

L'Inter-Action

Le journal du CSSS de Gatineau

Le CSSS de Gatineau a son nouveau tomographe par émissions de positrons

Le Centre de santé et de services sociaux de Gatineau a inauguré le 15 avril dernier son nouveau tomographe par émissions de positrons (TÉP).

Cet équipement d'imagerie, à la fine pointe de la technologie, permet aux médecins spécialistes d'obtenir des images diagnostiques d'excellente qualité. Le tomographe est utilisé, entre autres, pour les gens atteints d'un cancer afin de diagnostiquer une lésion, de vérifier l'efficacité d'un traitement ou de détecter une récurrence.

Le CSSS de Gatineau prévoit d'effectuer près de 1 000 examens par année grâce à ce nouvel équipement.

« Je suis particulièrement fier de l'ajout de cet appareil puisque les patients de l'Outaouais qui ont besoin d'un examen à l'aide d'un TÉP n'auront plus à se rendre à Montréal pour l'obtenir » a indiqué monsieur Bruno Bonneville, président du conseil d'administration du CSSS de Gatineau.

« Un équipement aussi performant que celui-ci ajoute à la qualité de l'acte médical et constitue un atout lors du recrutement de médecins et de professionnels » a pour sa part ajouté le chef médical du service de médecine nucléaire, le Dr François Raymond.

L'investissement total pour l'achat de l'équipement et les frais de construction est de 5 M\$. Les coûts ont été partagés entre le Ministère de la Santé et des Services sociaux du Québec, l'Agence de la santé et des

services sociaux de l'Outaouais, la Fondation du CSSS de Gatineau et le CSSS de Gatineau.

D'ailleurs, le président de la Fondation, monsieur Antoine Normand a tenu à remercier tous ceux et celles qui ont contribué à la concrétisation de ce projet qui représentait une priorité pour la Fondation.



Sur la photo de gauche à droite :
Madame Marianne Gosselin, coordonnatrice de l'imagerie médicale
Docteur François Raymond, chef médical, service de médecine nucléaire
Monsieur Bruno Bonneville, président, conseil d'administration du CSSS de Gatineau
Monsieur Antoine Normand, président, Fondation du CSSS de Gatineau
Madame Valérie Roy, assistante-chef, service de médecine nucléaire

BRAVO À L'ÉQUIPE DU LABORATOIRE VASCULAIRE

Les membres du conseil d'administration, la direction du Centre de santé et de services sociaux de Gatineau, les médecins, les sages-femmes, les bénévoles et l'ensemble du personnel tiennent à féliciter toute l'équipe du laboratoire vasculaire, en l'occurrence le docteur Patrice Nault ainsi que les deux technologues en radiologie avec spécialité vasculaire, Line Séguin et Kathleen Gagnon.

Le laboratoire vasculaire a en effet été honoré par une prestigieuse organisation médicale américaine pour l'examen des artères des membres inférieurs. Ce regroupement d'une dizaine de sociétés médicales américaines est

Opération Enfant Soleil débarque en Outaouais !

L'équipe d'Opération Enfant Soleil s'est arrêtée à l'hôpital de Gatineau le 8 avril dernier et l'animatrice Karine Robert en a profité pour remettre la somme de 28 000 \$ au CSSS de Gatineau.

Cette somme permettra, en partie, de faire l'acquisition d'une isolette thermique avec photothérapie intégrée afin d'offrir aux bébés un environnement idéal et ainsi encourager le processus normal de croissance et de développement.

Rappelons que l'équipe parcourt le Québec pendant 8 semaines afin de remettre près de 90 octrois à des organismes et des centres hospitaliers partout au Québec.

Depuis 2005, le CSSS de Gatineau a reçu pas moins de 256 400 \$ d'Opération Enfant

Soleil. Le 22^e t é l é t h o n
Opération
E n f a n t
Soleil aura
lieu les 30
et 31 mai
prochain.



Dans notre prochain numéro
Soirée de reconnaissance
de nos 25 ans et de nos
retraités... en photos

DOSSIER INFLUENZA A (H1N1)
page 7

« La Salubrité ... l'affaire de notre collectivité »

Les pratiques, les connaissances, les normes et les exigences ont particulièrement évolué ces dernières années en hygiène et salubrité.

Les préposés en entretien ménager sont désormais des experts en hygiène et salubrité. A ce titre, ils assurent :

- la désinfection des surfaces pour la prévention des infections afin de maintenir une sécurité maximale des usagers, des proches et des employés,
- le contrôle de la poussière et des saletés pour le confort de tous,
- la protection des revêtements de sols et architecturaux pour la prolongation de leur durée de vie,
- le rehaussement de l'aspect visuel de nos environnements,
- le traitement sécuritaire des déchets biomédicaux et des matières dangereuses,
- et la récupération dans une approche de développement durable.

Pour mener à bien leur mission et maintenir des pratiques de haut niveau selon un devis technique normalisé par le Ministère, le personnel d'hygiène et salubrité est adéquatement formé et travaille étroitement avec tous les acteurs de notre organisation, plus particulièrement les services de prévention des infections et de santé ainsi que de sécurité au travail.

Nous sollicitons votre entière collaboration à titre de partenaire pour offrir un environnement sain, propre et accueillant. La salubrité est l'affaire de notre collectivité !

ÉVITER LE HARCÈLEMENT PSYCHOLOGIQUE AU TRAVAIL Au CSSSG : Tout le monde y gagne !

Marjolaine Villeneuve

Qualité de vie au travail - gestion harcèlement

À l'été de 2005, la Commission de normes du travail du Québec instaurait certaines dispositions de lois en vigueur au Québec, dont les articles 81.18 et 81.19 de la Loi en matière de harcèlement et de violence au travail, laquelle touche le droit à l'intégrité physique et psychologique de la personne et de la « tolérance zéro » en matière de harcèlement psychologique au travail.

Le CSSS de Gatineau s'est doté, le 24 mai 2007, d'une « politique pour contrer le harcèlement et la violence au travail ». Cette politique visait entre autres, à préciser les rôles et responsabilités de chacun, en plus du mécanisme prévu au traitement des plaintes. Cette politique sur le harcèlement psychologique est disponible au commun du CSSS de Gatineau. Pour toute question sur le sujet, vous pouvez communiquer avec la personne responsable de la gestion des dossiers de harcèlement, au 819 966-6200 poste 5768.

Les conséquences en milieu de travail sont nombreuses. Elles affectent non seulement la victime elle-même, mais aussi la personne présumée responsable, les témoins d'un comportement de violence et de harcèlement psychologique et les équipes de travail.

De plus, les comportements harcelants et violents constituent une infraction aux valeurs privilégiées au CSSS de Gatineau et vont à l'encontre de notre responsabilité d'assurer un milieu de travail sain. Les enjeux en cause visent tous les niveaux; certaines mesures sont privilégiées, que ce soit par des actions préventives ou par des interventions immédiates avant qu'il y ait violence et harcèlement psychologique en milieu de travail.

C'est dans cette optique que s'inscrit ce premier article d'une série de quatre, qui seront publiés dans les prochains mois en vue d'informer et de sensibiliser tous les membres qui œuvrent au CSSS de Gatineau. Le thème du prochain numéro sera « Comment maintenir des règles de conduite et de civilité claires entre les personnes, en milieu de travail ».

L'appui et la collaboration de tous sont essentiels pour en arriver à une qualité de vie au travail saine, sans harcèlement ni violence et c'est pourquoi :

TOUT LE MONDE Y GAGNE !

« Les talents de chez-nous »

Une chronique toute nouvelle pour parler des talents au CSSS de Gatineau. Vous avez une passion, un passe-temps ? Nous aimerions vous lire. Écrivez-nous un petit mot pour parler de vous et de votre passion sans oublier une photo. Vous pouvez l'acheminer par courriel à Ginette Leblanc, conseillère aux communications internes.

Bonjour,

je me présente, mon nom est Lise Emond. Je travaille depuis 8 ans au centre Renaissance du CSSS de Gatineau, le soir en tant qu'infirmière. J'aime beaucoup mon travail, l'équipe de soins ainsi que la clientèle du centre d'hébergement. Mon horaire de travail me permet donc d'avoir du temps libre durant la journée pour me consacrer à mon passe temps favori: le chant.

J'ai une formation de trois ans en chant classique. Malgré tout, j'ai attendu près de trois autres années avant de me décider à chanter devant les gens !

Croyez-le ou non c'est au centre Renaissance même que j'ai fait mes débuts comme « chanteuse ». Encouragée par une résidente inoubliable et déterminée à m'entendre chanter. C'est cette femme qui m'a donné les ailes et le coup de pied dont j'avais besoin pour oser chanter devant les gens.

Au fil des ans, il arrive que l'on développe des liens plus étroits avec certaines familles. J'ai eu le privilège à quelques reprises de chanter aux funérailles de certains de nos résidents décédés. Il s'agit pour moi d'une expérience unique au cours de laquelle je peux dire un dernier adieu à une personne et à une famille qui représentaient beaucoup pour moi. Je chante aussi lors de mariages et il m'arrive également de préparer un concert ouvert à la population comme celui que j'offrirai, le 30 mai prochain, dans une petite église pittoresque d'Aylmer.

Le genre de musique auquel je m'adonne, en plus du chant classique, est qualifié de « crossover »; ce qui signifie le mélange de deux types de musique. Dans le cas présent, j'ai choisi d'entrecroiser le style classique et contemporain. Ce genre de musique correspond à ma personnalité. Même si je suis chanteuse soprano je n'aime pas uniquement interpréter des airs d'opéra! Le chant est pour moi un ressourcement et une manière de rejoindre les gens. Une façon merveilleuse de pouvoir communiquer avec eux et de leur faire vivre et goûter des émotions positives ce dont nous avons tous besoin dans une société où tout bouge trop vite autour de nous. Une façon de prendre le temps de simplement déguster les petits plaisirs de la vie. Je vous l'offre tout simplement !

Lise

Lise Emond, Soprano

Concert

Église Christ Church (Aylmer)

30 mai à 19 h 30

Un pas de plus vers l'Agrément

Comme vous le savez, la visite d'agrément se déroulera du 25 au 28 mai et visera surtout les volets communautaire (CLSC) et centres d'hébergement (CHSLD).

Nos équipes d'Agrément sont : Enfance-jeunesse-famille 6-12 ans, hébergement, santé mentale ambulatoire adultes, soutien à domicile, pharmacie, laboratoire, imagerie diagnostique, organisme proactif et attentionné et gouvernance.

Dans le cadre du nouveau programme « Qmentum » d'Agrément Canada, en plus d'évaluer les normes de ces équipes, les visiteurs vont examiner d'autres processus cliniques et administratifs ayant un impact sur la qualité des services et la sécurité des usagers. Selon nos informations, les processus comme les communications, la gestion de la qualité, la planification des mesures d'urgence et l'environnement physique en CLSC et en CHSLD feront l'objet d'un examen de la part des visiteurs.

Ces derniers utiliseront diverses méthodes afin de mieux comprendre notre fonctionnement. Ils prendront connaissance de certains dossiers de nos dossiers des usagers et résidents, animeront des rencontres individuelles et de groupe et visiteront les installations en CLSC et en CHSLD. Ils verront aussi à observer nos pratiques et ils pourraient même nous demander de partager nos connaissances avec eux.

N'êtes-vous pas les meilleures personnes pour informer les visiteurs d'Agrément Canada sur la façon dont nous faisons les choses? La visite sera donc une bonne occasion pour nous de mettre en valeur nos forces et nous permettre d'améliorer la qualité de nos services.

Nous vous invitons à communiquer avec votre supérieur immédiat pour obtenir des informations supplémentaires.

NOTRE ÉQUIPE DE VISITEURS :

Le chef d'équipe, monsieur Michel Boulanger, directeur général adjoint et responsable des opérations

- Dr. Bruno J. L'Heureux, directeur des services professionnels et hospitaliers et responsable de l'Hôpital Fleury
- Madame France Cookson, chef de la coordination, de la gestion des risques, de l'agrément et de la qualité
- Madame Diane Gingras, coordonnatrice des Services de biologie médicale, inhalothérapie et électrophysiologie
- Monsieur Aboubikr Sahli, consultant, formateur, chef auditeur
- Monsieur Michel Picard, chef clinico-administratif du programme diagnostique d'imagerie médicale
- Madame Lorraine Levert Pilon, retraitée qui a travaillé 35 ans comme technologue médicale au CHUM Hôtel-Dieu de Montréal.

VOICI L'HORAIRE PROVISOIRE DE LA VISITE

Centre de santé et de services sociaux de Gatineau

	Visiteur 1 Michel Boulanger	Visiteurs 2 et 3 Bruno L'Heureux Lyne Camiré	Visiteur 4 France Cookson	Visiteur 5 Michel Picard	Visiteur 6 Diane Gingras	Visiteur 7 Aboubikr Sahli	Visiteur 8 Lorraine Levert Pilon
Jour 1							
Le lundi 25 mai 2009							
8 h 00	Rencontre avec le président du conseil d'administration et quelques membres du conseil d'administration, le directeur général et l'équipe de direction.				Préparation des travaux		
9 h 30	Planification et conception des services Direction générale	Prévention des infections CLSC-CHSLD	Préparation en vue des situations d'urgence CLSC- CHSLD	Services diagnostic - Services d'imagerie diagnostique CH Gatineau	Services de laboratoire		
12 h 00	Dîner et échange d'information entre les visiteurs						
13 h 00 - 16 h 00	Santé et bien-être de la population Et partenaires	Gestion des médicaments CH	Gestion intégrée de la qualité	Services d'imagerie diagnostique (CH G)	Services de laboratoire		
Jour 2							
Le mardi 26 mai 2009							
	Visiteur 1	Visiteurs 2 et 3	Visiteur 4	Visiteur 5	Visiteur 6, 7 et 8		
8 h 30 - 12 h 00	Gestion des ressources et Communication	Gestion des médicaments et Épisode de soins : soins de longue durée Centre Foyer du Bonheur	Environnement physique - Installations 1 CHSLD 1 CLSC	Services d'imagerie diagnostique CH Hull	Services de laboratoire		
12 h 00	Dîner et échange d'information entre les visiteurs						
13 h 00 - 16 h 30	Capital humain	Gestion des médicaments et Épisode de soins : soins de longue durée Centre La Pietà	Épisodes de soins : Soins ambulatoires communautaires CLSC St-Rédempteur CLSC de la Gappe	Épisode soins : soins à domicile CLSC avenue Gatineau CLSC Mont-Bleu	Services de laboratoire		

Jour 3							
Le mercredi 27 mai 2009							
	Visiteur 1	Visiteur 2 et 3	Visiteur 4	Visiteur 5	Visiteur 6, 7 et 8		
8 h 30 - 12 h 00	Prestation de soins et prise de décisions fondées sur des principes d'éthique et de déontologie	Épisode de soins : soins de longue durée Centre Renaissance	Épisode soins : services de santé mentale communautaire CLSC de la Gappe - CLSC St-Raymond	Épisodes de soins : Services de santé communautaire CLSC LeGuerrier, CLSC de la Gappe	Centre de prélim.	Dossiers	Revue des dossiers
12 h 00	Dîner et échange d'information entre les visiteurs						
13 h 00 - 16 h 30	Suite des travaux	Épisode de soins : soins de longue durée Centre Bon Séjour	Suite des épisodes de soins	Suite des épisodes de soins			
17 h 00 - 18 h 00	Groupe de discussion avec le conseil d'administration						
Jour 4							
Le jeudi 28 mai 2009							
	Visiteur 1	Visiteur 2 et 3	Visiteur 4	Visiteur 5	Visiteur 6, 7 et 8		
8 h 30 - 12 h 00	Finalisation des travaux et cotes						
12 h 00 - 13 h 00	Dîner et échange d'information entre les visiteurs						
13 h 00 - 14 h 30	Révision des traceurs - Discussion entre visiteurs et écriture des cotes						
14 h 30 - 15 h 00	Séance synthèse à l'intention de la direction générale						
15 h 00 - 16 h 00	Séance synthèse avec le personnel						

UN HUITIÈME VISITEUR SE JOINT À L'ÉQUIPE



Madame Lyne Camiré, adjointe à la directrice des soins et services cliniques au Centre Gériatrique Maimonides à Montréal, se joindra à l'équipe des visiteurs du 25 au 28 mai prochain.

Tout au long de sa carrière madame Camiré a occupé plusieurs postes de direction tant en soins de longue durée qu'en santé mentale. Elle possède une grande expérience internationale, ayant travaillé au Texas dans le sud des États-Unis, ce qui lui a permis de partager son expertise en santé mentale.

Sa connaissance approfondie du système de santé, sa passion pour le développement du potentiel des individus jumelée à une grande aisance pour les communications la caractérisent.

Son implication auprès des aînés lui a permis de publier des programmes cliniques et faire des présentations sur des moyens pour améliorer leur qualité de vie.

Conférences sur le don d'organes et de tissus

MERCI AUX PARTICIPANTS !

C'est plus d'une centaine d'employés qui ont participé aux conférences qui se sont déroulées durant la semaine du don d'organes et de tissus, du 19 au 26 avril 2009.

Les participants ont pu se sensibiliser à l'importance du don d'organes et de tissus.

Rappelons qu'en 2008, on a dénombré 151 donneurs à travers le Québec, dont sept qui provenaient de la région de l'Outaouais. Grâce à nos donneurs, 18 personnes ont obtenu une greffe.

Mais il ne faut pas oublier de manifester votre consentement en apposant votre signature sur l'autocollant dans le dépliant « Merci de signer pour la vie » ainsi qu'à l'arrière de la carte d'assurance-maladie et surtout d'en parler aux membres de votre famille.

Encore une fois...merci !

Nicole
Therriault et
Suzanne
Cloutier,
conseillères en
soins infirmiers
don d'organes et
de tissus



NOUVEAU POSTE DE COORDONNATEUR des mesures d'urgence et de la gestion de la qualité environnementale

Le CSSS de Gatineau a embauché son premier coordonnateur des mesures d'urgence et de la gestion de la qualité environnementale. Il s'agit de monsieur Alain Carle qui est en poste depuis mars dernier.

Selon la direction, la création de ce poste représentait une priorité pour l'organisation.

Depuis plusieurs mois, une équipe formée d'une quinzaine de personnes des différentes directions a été mise en place afin de préparer les nouveaux plans des mesures d'urgence. Cette équipe a été guidée et appuyée dans ses travaux par la firme « Prudent groupe conseil ». Les plans sont accessibles dans la majorité des installations.

Au cours des prochaines semaines, les membres du comité de planification de la sécurité civile et des mesures d'urgence seront formés quant à leur rôle et responsabilité. Toutes les personnes ayant un rôle à jouer lors d'une mesure d'urgence auront reçu leur formation.

Soulignons que le plan d'action pour les mesures d'urgence élaboré dans le cadre de l'agrément 2008 est disponible au commun du CSSS de Gatineau.

OYEZ! OYEZ!

Vous avez entendu parler du programme 0-5-30-SBD mais vous croyez que ce n'est pas pour vous? Détrompez-vous!

Voici les croyances populaires des employés :

C'est le défi 5/30 → Faux, le programme comporte une partie du défi 5/30, cependant d'autres saines habitudes de vie ont été ajoutées, à savoir le tabagisme et la santé buccodentaire.

C'est la semaine ou le mois du 0-5-30 + santé buccodentaire → Non le programme 0-5-30-SBD est un programme permanent. Améliorer ses habitudes de vie pour la durée d'un programme c'est bien, mais c'est encore plus bénéfique d'adopter et de maintenir ces saines habitudes pour la vie!

Moi je fais déjà tout ça, donc ce n'est pas pour moi... → Il ne faut pas voir le programme comme un outil pour chaque individu, mais plutôt comme une opportunité d'unir vos forces et vos désirs pour améliorer et voire changer votre environnement de travail. Voici donc deux exemples :

Julie aimerait bien recommencer à s'entraîner régulièrement et mieux manger, mais avec le travail, les enfants, les devoirs, les baignoires elle ne voit pas comment elle pourra y parvenir et elle n'a pas toujours le temps de cuisiner. À sa grande surprise, par le biais du programme 0-5-30-SBD il est possible d'organiser des activités en milieu de travail afin d'aider les travailleurs à adopter de saines habitudes de vie. À la suite de plusieurs démarches, il a donc été possible qu'une dame vienne 2 fois par semaine offrir des sessions de yoga à la fin de sa journée de travail. En plus, suite aux rencontres mensuelles avec des nutritionnistes, elle sait comment bien manger en tenant compte du temps à sa disposition.

Serge est un amateur de vélo, tout comme plusieurs personnes de la région, il aimerait bien pouvoir utiliser son vélo pour se rendre au travail. Cependant certains collègues se sont déjà faits voler leur vélo malgré le fait qu'il était cadenassé. Serge décide donc de se rendre au travail en voiture. Pour rassurer Serge, peut-être qu'un abri fermé et verrouillé pour les vélos serait utile et contribuerait ainsi à augmenter son niveau d'activité physique.

Le programme 0-5-30 + santé buccodentaire est là POUR VOUS, afin de rendre votre environnement de travail favorable à l'adoption de saines habitudes de vie.

Karima Djellouli, kinésiologue
819 966-6510 poste 2231

Mythes ou réalités ?

Quand il est question de saines habitudes de vie, il ne faut pas croire tout ce que l'on entend...

	Mythe	Réalité
1) L'exercice permet de vivre plus longtemps...	<input type="checkbox"/>	<input type="checkbox"/>
2) L'obésité est un problème d'ordre hormonal ou héréditaire...	<input type="checkbox"/>	<input type="checkbox"/>
3) Un petit verre d'alcool à l'occasion ne peut pas faire de tort...	<input type="checkbox"/>	<input type="checkbox"/>
4) Le cholestérol est mauvais pour la santé et doit être éliminé à tout prix...	<input type="checkbox"/>	<input type="checkbox"/>
5) Il faut dormir au moins 8 heures par nuit pour bénéficier d'un repos suffisant...	<input type="checkbox"/>	<input type="checkbox"/>
6) On ne fait jamais trop d'exercice...	<input type="checkbox"/>	<input type="checkbox"/>
7) La sédentarité nuit à la qualité de vie...	<input type="checkbox"/>	<input type="checkbox"/>

Coup de Coeur entre-nous...

Félicitations à madame Mélanie Legault-Parent qui a été nommée infirmière clinicienne de liaison à l'urgence de l'hôpital de Gatineau.

Madame Legault-Parent compte trois années d'expérience, notamment à l'urgence de l'hôpital de Hull et aux services communautaires tels le maintien à domicile dans la région de Sherbrooke et en Outaouais.

Bravo à madame Line Walsh qui a été nommée chef de service de la comptabilité.

Madame Walsh œuvre dans le réseau depuis plus de 20 ans et possède une grande connaissance du milieu de la santé et des services sociaux de l'Outaouais.

Félicitations à l'équipe de la direction des communications pour sa candidature au concours Star académie de la communication de l'Association québécoise d'établissement de santé et de services sociaux. Les membres de l'équipe ont soumis l'affiche « Tous en cœur » qui a été distribuée le 14 février dernier dans l'ensemble des installations du CSSS de Gatineau.

LES INSTALLATIONS DU CSSS DE GATINEAU - 19 SITES

Siège social :

Bureau du directeur général
777, boul. de la Gappe
Gatineau (Québec) J8T 8R2
☎ 819 966-6550

Centre administratif

Direction des services techniques
257, rue Laurier, Gatineau (Québec) J8X 3W8
☎ 819 966-6420

Centre administratif-85 Bellehumeur

85, avenue Bellehumeur
Gatineau (Québec) J8T 8B7
☎ 819 966-6200

Hôpital de Gatineau

909, boul. La Vérendrye Ouest
Gatineau (Québec) J8P 7H2
☎ 819 966-6100

Hôpital de Hull

116, boul. Lionel-Émond
Gatineau (Québec) J8Y 1W7
☎ 819 966-6200

Unité de médecine familiale (UMF)

☎ 819 966-6380

Formation, éthique et recherche (FER)

☎ 819 966-6144
500, boul. de l'Hôpital
Gatineau (Québec) J8V 2P5

Maison de naissance de l'Outaouais

175, rue Jean-René-Monette
Gatineau (Québec) J8P 5B9
☎ 819 966-6585

CLSC de Gatineau - De la Gappe

777, boul. de la Gappe
Gatineau (Québec) J8T 8R2
☎ 819 966-6550

CLSC de Gatineau - Avenue Gatineau

80, avenue Gatineau
Gatineau (Québec) J8T 4J3
☎ 819 966-6550

CLSC de Gatineau - Saint-Rédempteur

85, rue Saint-Rédempteur
Gatineau (Québec) J8X 4E6
☎ 819 966-6510

Une adresse précise... un service plus rapide !

Avec le souci d'offrir un service de messagerie optimal, le chef de service des télécommunications et messagerie, monsieur Éric Dupont, nous demande d'apporter une attention spéciale à l'adresse de nos envois, qu'il s'agisse de colis, de lettres ou d'enveloppes de courrier interne.

Présentement, plusieurs envois ou courrier affichent de l'information incomplète ce qui occasionne beaucoup de perte de temps en recherche pour les agents au courrier.

Ainsi, certaines précisions permettront à ces agents d'acheminer les envois d'une façon efficace et rapide, d'éviter les erreurs et les délais de livraison désagréables et inutiles.

Il faut donc indiquer lisiblement le nom du destinataire, sa direction, son service, son lieu de travail et l'étage, s'il y a lieu. Il ne suffit pas juste d'indiquer le numéro de porte mais aussi l'étage.

Sur une enveloppe interne, il faut bien indiquer le nom et le service/département aux endroits appropriés et ajouter dans la case Département le nom de l'installation. Voici un exemple : Éric Dupont-télécommunications, Hôpital de Hull.

Pour le personnel des hôpitaux, il existe aussi des casiers dans chacun des hôpitaux, pour faire parvenir les rapports, consultations et autres envois destinés aux médecins et différentes cliniques de la région. À l'hôpital de Hull, ces casiers ont été regroupés au sous-sol à l'entrée des approvisionnements, à l'hôpital de Gatineau, aux archives.

Nous vous demandons d'utiliser ces casiers afin de minimiser les frais postaux et encore une fois d'obtenir un service plus rapide.

Pour le courrier à poster, il est important d'utiliser la bonne taille d'enveloppe. Il arrive fréquemment que des services utilisent des enveloppes 8 1/2 X 11 alors que le courrier pourrait être inséré dans des enveloppes régulières, ce qui représente une économie de frais postaux.

Merci de votre collaboration afin de faciliter le travail du personnel affecté au courrier et surtout de pouvoir maintenir un service de messagerie de qualité.

PRIX AQESSS 2009

Le jury des Prix AQESSS s'est réuni récemment afin de sélectionner les finalistes à la deuxième édition des Prix AQESSS.

Dans la catégorie *Accessibilité et continuum des services*, les finalistes sont :

- ★ Le CSSS de Gatineau – Réorganisation des soins, des services et du travail en périnatalité
- ★ L'Hôpital du Sacré-Cœur - Le développement des compétences au cœur de la solution
- ★ Le CHUQ – La gestion de la relève et de la carrière du personnel d'encadrement basée sur une approche humaine et experte
- ★ Le CSSS du Nord de Lanaudière - Hiérarchisation des soins en collaboration interprofessionnelle : un modèle développé par le CSSS du Nord de Lanaudière pour faciliter l'accès aux soins de 1^{ère} ligne
- ★ Le CSSS de Rivière-du-Loup - L'unité mobile de mammographie SARA (service ambulatoire radiologique accessible)
- ★ Le CHUS – Un accès accru aux soins et services en santé mentale en Estrie.

Félicitations aux équipes principalement celle du CSSS de Gatineau. Nous connaissons les grands gagnants, ainsi que les lauréats des prix Leadership pour un DG, pour un administrateur et pour un médecin le 22 mai prochain, lors du congrès de l'AQESSS.

Stationnement à l'hôpital de Gatineau

Il faut respecter les aires désignées

Récemment, le CSSS de Gatineau a reçu une plainte à l'effet que des employés utilisent des espaces de stationnement d'un commerce situé près de l'hôpital de Gatineau.

Il est important de rappeler que les employés peuvent utiliser les espaces qui leur sont réservés sur les terrains de l'hôpital et qu'ils doivent respecter les aires de



stationnement désignées à cet effet. Ils peuvent aussi stationner leur véhicule dans un des 250 espaces du stationnement de « La Boîte à chansons ».

La direction des services techniques invite donc les employés à respecter ces consignes et ainsi éviter de voir leur véhicule remorqué à la demande des propriétaires de commerces avoisinants.

ESPACE *CM*

DÎNER ÉDUCATIF

Le conseil multidisciplinaire tient à remercier la dynamique équipe d'organiseurs communautaires pour leur excellente présentation tenue au carrefour Desjardins du CHSLD La Pietà le 17 mars dernier. La conférence, présentée dans le cadre de la semaine de l'organisation communautaire, a été grandement appréciée par tous les participants. Merci à tous !

Il s'agissait du dernier dîner éducatif organisé par notre « Comité maintien et promotion des compétences » avant les vacances estivales. Nous serons de retour avec une toute nouvelle programmation dès l'automne. D'ici là, le comité poursuit ses efforts pour faire reconnaître ses activités auprès de tous les ordres professionnels, notamment en bonifiant l'attestation de présence remise.

MAI, LE MOIS DE LA PSYCHO-ÉDUCATION !

La psycho-éducation c'est quoi ?

Le psycho-éducateur s'occupe des personnes qui s'intègrent mal à leur milieu social, qui ont des difficultés d'adaptations variées : délinquance, troubles de comportement, agressivité, perte d'autonomie, etc. Bien qu'il travaille avec des adultes et des personnes âgées, le psycho-éducateur œuvre surtout avec des enfants et des adolescents (OCCOPPQ 2008). Le psycho-éducateur prend part à l'expérience de la personne en situation de vie concrète et l'utilise dans le but de susciter le développement de ses capacités adaptatives. Il cherche à développer une relation significative avec la personne en vue de favoriser son autonomie optimale au quotidien.

Pour qui et avec qui ?

Ces professionnels se démarquent par leurs capacités d'interventions sur le terrain de même que leur aptitude à mettre à profit des éléments significatifs de l'environnement social. Ils interviennent donc dans le milieu de vie de la personne, son quartier, son école, son lieu de travail, etc.

Au CSSS de Gatineau :

Le CSSS de Gatineau compte près de 20 psycho-éducateurs œuvrant principalement dans les secteurs santé mentale et enfance-jeunesse-famille de la mission communautaire. On vous invite à communiquer directement avec eux si vous désirez en savoir davantage sur leur profession. Ils se feront un plaisir de vous répondre.

CLSC de Gatineau - Du Mont-Bleu

207, boul. du Mont-Bleu
Gatineau (Québec) J8Z 3G3
☎ 819 966-6510

CLSC de Gatineau - Saint-Raymond

92, boul. Saint-Raymond
Gatineau (Québec) J8Y 1S7
☎ 819 966-6525

CLSC de Gatineau - LeGuerrier

425, rue LeGuerrier
Gatineau (Québec) J9H 6N8
☎ 819 966-6540

57, rue du Couvent, local 303
Gatineau (Québec) J9H 3C8
☎ 819 966-6540

CLSC de Gatineau - Alexandre-Taché

400, boul. Alexandre-Taché
Gatineau (Québec) J9A 1M5
☎ 819 966-6580

Centre d'hébergement

Foyer du Bonheur
125, boul. Lionel-Émond
Gatineau (Québec) J8Y 5S8
☎ 819 966-6410

Centre d'hébergement La Pietà

273, rue Laurier
Gatineau (Québec) J8X 3W8
☎ 819 966-6420

Centre d'hébergement

Maison bon séjour
134, rue Jean-René-Monette
Gatineau (Québec) J8P 7C3
☎ 819 966-6450

Centre d'hébergement Renaissance

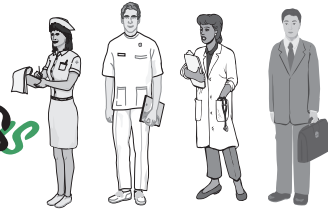
445, boul. Wilfrid-Lavigne
Gatineau (Québec) J9H 6H9
☎ 819 966-6440

Hôpital de jour gériatrique

455, Montée Paiement
Gatineau (Québec) J8P 0B1



L'entre nous



Université du Québec en Outaouais

INFO-BÉNÉVOLES

Semaine nationale de l'action bénévole : Une réussite

Nos bénévoles ont eu droit à beaucoup de remerciements au cours de la semaine du 20 avril dernier.

La direction et plusieurs intervenants leur ont répété à quel point ils étaient importants pour notre organisation.

Pour souligner cette semaine, près de 200 bénévoles du CSSS de Gatineau se sont donnés rendez-vous au centre communautaire Tétréau afin de participer à la conférence donnée par monsieur Marcel Leboeuf.

Avec son talent de raconteur, il a partagé avec les personnes

présentes le récit de sa vie. Il a parlé tout simplement des choses qui, pour nous, sont parfois très compliquées.

Sa passion contagieuse nous a transportés du rire aux larmes. Merci monsieur Leboeuf et merci à tous ceux et celles qui ont pris part à cette semaine d'activité.



ÉTUDE SUR LA MÉNOPAUSE ET LES ÉMOTIONS NÉGATIVES

Ce projet est réalisé par Hélène Gadbois, étudiante au doctorat en psychologie à l'Université du Québec en Outaouais (UQO), sous la supervision d'Isabelle Green-Demers, professeure au département de psychoéducation et de psychologie (UQO). Nous sommes intéressées à mieux comprendre les relations entre la motivation, la cognition et le lien entre les symptômes de la ménopause, l'anxiété et la dépression.

Nous sommes à la recherche de femmes âgées de 45 à 55 ans disposées à compléter un questionnaire d'une durée de 30 à 45 minutes. Ce questionnaire peut être complété en privé dans un laboratoire de recherche à l'UQO ou à la maison, selon votre préférence.

La participation à cette étude est volontaire et confidentielle.

POUR PARTICIPER OU OBTENIR PLUS D'INFORMATIONS :

Veillez communiquer avec Hélène par téléphone au 819 955-7778 ou 819 966-6550 poste 1166 ou par courriel à l'adresse suivante : h.gadbois@gmail.com

LA RENCONTRE DE DEUX TALENTS

Nouvellement déménagée dans la région de la Petite-Nation, je me suis présentée dans une troupe de théâtre afin d'y passer une audition.

À ma grande surprise j'obtiens un rôle et je rencontre Linda Gravel, comédienne qui tout comme moi est à l'emploi du centre hospitalier de Hull.

Nous nous connaissons de vue seulement. Tout doucement j'ai appris à la connaître. Une personne remarquable qui allait devenir mon amie de scène au « Théâtre des Montagnes Noires ». Nous avons incarné toutes deux des personnages drôles, loufoques, fous, parfois émouvants et cela nous a donné l'occasion de nous côtoyer, de nous connaître, de nous apprécier mutuellement, de développer une relation très privilégiée d'amitié, d'entraide, de compatibilité et de complicité.

Cette année encore, nous travaillons depuis l'automne pour vous présenter une nouvelle pièce de théâtre écrite par Madeleine L. Côté. Cette pièce sera présentée le 30 mai au centre communautaire de Montpellier et le 13 juin à l'auditorium de la polyvalente de Papineauville. La pièce « CŒUR EN CHÔMAGE » vous entraînera dans l'univers un peu spécial d'une agence de

rencontre. Adrienne la directrice va utiliser les multiples talents de sa femme de ménage Yvonne pour l'aider à assortir ses clients très disparates sans dépenser trop d'argent.

Linda Gravel et Evelyne Cuenot, (respectivement des hôpitaux de Hull et Gatineau) vous invitent à les suivre dans cette expérience unique et extraordinaire. La seule chose qu'elles peuvent vous garantir ce sont les rires et les surprises avec des personnages tous aussi étranges les uns que les autres.

En plus d'être comédiennes, nous sommes aussi membres du comité de direction du TMN (Théâtre des Montagnes Noires). Nous participons au comité de lecture dont l'objectif est de lire et sélectionner les pièces qui seront jouées au théâtre pour les années à venir. Nous travaillons aussi aux maquillages des autres comédiens, à la réalisation des costumes, des publicités, des affiches et à la recherche de commanditaires pour aider financièrement notre modeste troupe.

Pour obtenir plus d'informations ou encore pour réserver votre place au théâtre vous pouvez communiquer avec Linda au 819 966-6200 poste 5447 ou avec Evelyne au 819 966-6118



MYTHES OU RÉALITÉS ?

(Réponses au quiz)

1. Mythe : L'exercice permet simplement d'être en meilleure santé et de jouir d'une meilleure qualité de vie.
2. Mythe : Il s'agit d'une minorité de cas. En général, la sédentarité et une mauvaise alimentation sont en cause.
3. Réalité : Un verre pris à l'occasion favorise la détente. C'est l'abus qui est néfaste.
4. Mythe : Il y a du bon et du mauvais cholestérol. L'organisme produit d'ailleurs son propre cholestérol, le HDL.
5. Mythe : Il s'agit d'une moyenne. Certaines personnes ont besoin de plus, d'autres de moins.
6. Mythe : Une pratique abusive de l'activité physique peut entraîner une fatigue excessive et causer des blessures graves.
7. Réalité : Elle favorise l'embonpoint et l'atrophie musculaire.

Petit rappel LA LOI SUR LE TABAC, IL FAUT S'Y CONFORMER

La direction générale du Centre de santé et de services sociaux de Gatineau tient à rappeler aux employés et aux visiteurs qu'il est interdit de fumer à l'intérieur et dans un rayon de 9 mètres de toutes les entrées de ses installations.

Depuis quelques semaines, la direction remarque un certain relâchement. Il faut souligner que des inspecteurs du gouvernement viennent de façon sporadique afin de s'assurer de l'application et du respect de la Loi sur le tabac qui a été adoptée par le

gouvernement du Québec. Les personnes qui ne respectent pas cette Loi risquent de recevoir une contravention.

Merci de nous aider à faire respecter cette Loi.

INFLUENZA A (H1N1)

Dans le dossier de la grippe influenza A (h1N1) le comité responsable des événements épidémiques et pandémiques du CSSS de Gatineau a mis en place des mesures recommandées par le ministère de la Santé et des Services sociaux.

Ainsi, le comité a procédé à l'ouverture du Centre de coordination régional de sécurité civile-mission santé qui sera situé au CLSC de Gatineau, 777, boulevard de la Gappe. Le Centre est fonctionnel entre 7 h et 20 h.

Par ailleurs, le comité a aussi décidé d'intensifier son système de surveillance des deux urgences. Ainsi, des agents de sécurité sont postés aux entrées des urgences de Hull et de Gatineau afin d'identifier et de diriger les patients qui présentent des symptômes d'allure grippale comme «de la toux et de la fièvre». Ils voient à les diriger

vers le secteur qui leur est réservé dans la salle d'attente.

De plus, des affiches faisant la promotion des mesures d'hygiène ont été installées dans l'ensemble du CSSS de Gatineau. Les visiteurs porteurs d'une infection transmissible seront invités à reporter leur visite.

Le comité responsable des événements épidémiques et pandémiques se réunit quotidiennement et des téléconférences se déroulent tous les jours entre le CSSS de Gatineau et l'Agence de la santé et des services sociaux de l'Outaouais pour discuter du dossier.

Pour obtenir de plus amples renseignements sur les mesures d'hygiène, veuillez consulter le site du Ministère: http://msss.gouv.qc.ca/sujets/prob_sante/influenza/index.php?accueil

Précautions requises pour la prise en charge d'un cas suspect de MRS ou d'infection liée à une souche émergente d'influenza à potentiel pandémique en milieu de soins.

Tous les patients présentant des symptômes d'infection respiratoire doivent porter un masque en présence de toux et d'éternuement, et pratiquer l'hygiène des mains dès leur entrée dans le milieu de soins.

Ces patients doivent être évalués en priorité (triage).

MESURES À L'INTENTION DU PERSONNEL

TRIAGE	<ul style="list-style-type: none"> > Vérifier les antécédents de voyage ou de contact avec une personne qui présente une infection respiratoire grave. Se référer à la liste diffusée par la sécurité civile ou les directions de santé publique > Pratiques de base, masque chirurgical ou de procédure, protection oculaire, gants > Indication : à moins de 2 mètres ou en entrant dans la salle d'examen
HÉBERGEMENT	<ul style="list-style-type: none"> > Chambre à pression négative si disponible sinon hébergement en chambre individuelle, porte fermée en tout temps > Une affiche explicative placée à la porte de la chambre indique les mesures à prendre
PATIENT ADMIS : Équipement de protection personnelle (facilement accessible en tout temps)	<p>À revêtir avant l'entrée et retirer avant de sortir de la chambre (sauf pour l'APR de type N95)</p> <ul style="list-style-type: none"> > Blouse à manches longues (en disposer après chaque usage) > Protection respiratoire de type N95 (retirer après être sorti de la chambre) > Gants non stériles à usage unique bien ajustés et recouvrant les poignets de la blouse > Protection oculaire (lunettes protectrices étanches ou écran facial) > Hygiène des mains : lavage des mains avec savon antiseptique ou utilisation de rince-mains à base d'alcool après le retrait des gants
MATÉRIEL ET ÉQUIPEMENT DE BASE RÉSERVÉS À L'USAGE EXCLUSIF DU PATIENT	<ul style="list-style-type: none"> > Limiter la quantité de matériel qui entre dans la chambre > Tout le matériel et tout l'équipement doivent être nettoyés et désinfectés avant d'être utilisés pour un autre patient
NETTOYAGE ET DÉSINFECTION DE L'ENVIRONNEMENT (entretien ménager)	<ul style="list-style-type: none"> > Nettoyage et désinfection rigoureux de l'environnement au minimum une fois par jour avec un détergent germicide approuvé pour usage hospitalier. Porter une attention particulière aux surfaces fréquemment touchées (ou «high touch») > Nettoyage et désinfection après le transfert ou le congé des patients
DÉPLACEMENTS DU PATIENT À L'EXTÉRIEUR DE LA CHAMBRE	<ul style="list-style-type: none"> > Limiter à l'essentiel les déplacements du patient à l'extérieur de la chambre > Avertir le service visé de l'arrivée du patient afin que les mesures recommandées soient appliquées et d'éviter que le patient n'attende dans une pièce en présence d'autres patients > S'assurer que le patient porte un masque chirurgical ou de procédure. Si le port du masque ne peut être toléré (ex. : en raison de l'âge du patient ou de difficultés respiratoires), couvrir son nez et sa bouche avec un papier mouchoir afin de contenir les sécrétions des voies respiratoires. Envisager de réserver un couloir de circulation pour le déplacement du patient. Les patients devraient procéder à l'hygiène des mains avant de quitter la chambre
VAISSELLE ET USTENSILES	<ul style="list-style-type: none"> > Suivre les procédures habituelles
BUANDERIE	<ul style="list-style-type: none"> > Suivre les procédures habituelles
DÉCHETS	<ul style="list-style-type: none"> > Suivre les procédures habituelles
VISITEURS	<ul style="list-style-type: none"> > Limiter le nombre de visiteurs au minimum > Informer les visiteurs sur les risques de transmission et les former sur les mesures particulières recommandées (port de l'équipement de protection personnelle et hygiène des mains) > Les visiteurs porteurs d'une infection transmissible devraient différer leur visite sauf pour des raisons humanitaires
DURÉE DES PRÉCAUTIONS ADDITIONNELLES	<ul style="list-style-type: none"> > Minimale jusqu'à 7 jours suivant l'apparition des symptômes > La période de contagion peut être plus longue chez les enfants et les personnes immuno-supprimées
MANIPULATION DES DÉPOUILLES	<ul style="list-style-type: none"> > Porter l'équipement de protection personnelle jusqu'à ce que la dépouille soit recouverte d'un drap ou déposée dans un linceul imperméable
TRAVAILLEURS ATTITRÉS AUX SOINS ET AU SOUTIEN DE CES PATIENTS	<ul style="list-style-type: none"> > Limiter au minimum le nombre de travailleurs qui entrent dans la chambre du patient > Avoir reçu une formation sur les pratiques de base, les précautions additionnelles et le port de l'équipement de protection personnelle

Mesures recommandées par le Comité sur les infections nosocomiales du Québec (CINO) de l'Institut national de santé publique du Québec (INSPQ).
Pour plus d'information, consulter le site WEB de l'INSPQ: www.inspq.qc.ca.

Document intérimaire en date du 27-04-2009

Santé
et Services sociaux
Québec

Mon autonomie, j'y tiens !



PIED : Un programme gratuit et efficace pour prévenir les chutes

Vous avez 55 ans et plus ?
Vous voulez améliorer votre équilibre ?
Vous avez peur de tomber ?
Vous avez déjà fait une chute ?

Un programme efficace de prévention...

Si vous avez répondu oui à au moins une de ces questions, n'hésitez pas à faire comme de nombreuses personnes âgées et inscrivez-vous auprès de votre Centre de santé et de services sociaux afin de participer au programme PIED (Programme intégré d'équilibre dynamique). Ce programme vous permettra d'améliorer votre équilibre, d'augmenter la force de vos jambes, de conserver vos os en santé et de prendre confiance en vos moyens d'éviter les chutes.

Un programme bien adapté aux besoins...

Il s'agit d'un programme progressif d'une durée de 12 semaines comprenant une série d'exercices en groupe réalisée deux fois par semaine ainsi qu'une routine d'exercices facile à faire à la maison. Des sessions d'informations et d'échanges sur les moyens de diminuer les risques de tomber, la sécurité à la maison, l'ostéoporose, les médicaments et la nutrition ont lieu à chaque semaine.

Ce programme, animé par un professionnel, est offert GRATUITEMENT. Si ça vous intéresse ou si vous représentez un organisme désireux de l'offrir à vos membres, communiquez avec nous :

CSSS de Gatineau
(secteurs Hull, Aylmer et Gatineau) :
819 966-6510 poste 4817

Approche globale de gestion des maladies chroniques

Dans le cadre des travaux rattachés à cette mesure structurante du Plan d'action Outaouais, l'Agence de la santé et des services sociaux de l'Outaouais a autorisé le déploiement d'une équipe interdisciplinaire de première ligne pour la clientèle atteinte de diabète et de maladie cardiovasculaires.

Ainsi, quatre infirmières cliniciennes, une nutritionniste et une commis se joindront à la chargée de projet, madame Martine Gagnon, et aux équipes actuellement en place tant au CSSS de Gatineau que dans la communauté pour structurer l'intervention auprès de cette clientèle.

Il s'agit là d'une percée importante pour le réseau local en matière de gestion des maladies chroniques.

LA QUESTION DU MOIS

Qu'est-ce qu'un don dédié?

Lorsqu'une personne choisit de faire un don à la Fondation, elle peut décider de le dédier à une installation, un département, un service, un programme ou un projet en particulier du CSSS de Gatineau. La Fondation placera alors le montant du don dans le compte correspondant à la volonté du donateur. Les fonds deviendront ainsi exclusivement disponibles pour les besoins ciblés par le donateur. À ce jour, environ 75 comptes dédiés sont actifs.

Chaque année, au mois de juin, la Fondation fait un rapport du solde des comptes pour la dernière année financière à la direction générale du CSSS de Gatineau qui en informe les gestionnaires. Ces derniers sont autonomes quant aux choix des dépenses à prioriser.

Comment utiliser les sommes disponibles dans un compte de dons dédiés?

Un formulaire de demande d'achat ou de requête d'achat doit être rempli et être obligatoirement signé par le gestionnaire répondant pour finalement être acheminé à la direction des ressources financières du CSSS de Gatineau.

Il a été convenu que la Direction des ressources financières est la seule répondante du suivi des dons dédiés auprès de la Fondation. **Aucune demande de fonds ne doit être adressée directement à la Fondation.**

Pour toute question ou information concernant les dons dédiés à la Fondation, vous pouvez communiquer avec la répondante à ce sujet au CSSS de Gatineau : Mme Francine Lalonde au 819 966-6200, poste 5129 ou par courriel.

Un usager veut faire un don. Quelles informations lui demander?

Si un usager vous fait part de son désir de donner à votre installation, service, programme ou département, simplement vous assurer que :

1. Le chèque est fait à l'ordre de : Fondation du CSSS de Gatineau;
2. Si le don est dédié, le spécifier sur le chèque;
3. Le nom et les coordonnées du donateur doivent être complets afin qu'il reçoive un reçu pour usage fiscal (don de 15 \$ et plus) de la part de la Fondation.

Il ne vous reste qu'à acheminer le chèque au bureau de la Fondation avec les informations relatives aux donateurs.

Des usagers satisfaits sont souvent disposés à faire un don. Voici une belle façon de contribuer à vous donner des outils ou des moyens d'améliorer les soins et services dans votre milieu de travail. Soyez alerte et proactif!

Projets des employés pour l'amélioration des soins et services au CSSS de Gatineau

La Fondation est heureuse d'annoncer qu'elle a reçu 104 demandes d'appui financier dans le cadre de son nouveau programme! Merci à tous ceux et celles qui ont démontré un intérêt et qui ont pris le temps de préparer un dossier de qualité. La Fondation est maintenant arrivée à l'étape de l'étude des dossiers. Il est à noter que le jury se rencontrera au début du mois de mai. Les projets retenus seront dévoilés à la fin mai. Plus que quelques semaines à patienter...

Membres du jury

Représentant du conseil d'administration de la Fondation
Me Roger Paradis

Représentant de la direction générale de la Fondation
M. Jean Bernier

Représentant du CSSS de Gatineau
M. André O. Rodier

Représentants des employés du CSSS de Gatineau
Mme Michèle Boisvenu – CLSC LeGuerrier
Mme Manon Noël – Hôpital de Gatineau
M. Danny Milliard – Hôpital de Gatineau

Ces employés ont été désignés par tirage au sort parmi toutes les candidatures reçues.

Merci pour votre engagement!

Vous avez le goût de relever un défi de taille pour une cause louable?

Oui! Et bien, le Cyclo-défi contre le cancer est pour vous! L'Équipe Gatineau du Cyclo-défi est à la recherche de participants qui franchiront la distance qui sépare Montréal et Québec en passant par Trois-Rivières, et ce, les 11 et 12 juillet prochain. Chacun d'eux doit amasser 2 500 \$ pour la cause. Les fonds recueillis par l'Équipe Gatineau iront directement à la Fondation du CSSS de Gatineau pour les soins et services offerts en oncologie au CSSS de Gatineau.

Pour joindre l'Équipe Gatineau, communiquez avec Benoît Brunet au **819 664-6345**.



Chronique 25^e anniversaire

Au cours des 25 années d'existence de la Fondation, des centaines de citoyens de notre communauté se sont engagés bénévolement à faire avancer notre cause.

La Fondation est privilégiée d'avoir pu bénéficier de l'engagement et de l'expertise de ces personnes qui ont à coeur le développement des soins et services de santé de notre région. À tous les employé(e)s qui ont généreusement donné de leur temps, la Fondation vous dit MERCI pour tout ce que vous nous apportez.

Un merci tout particulier à M. Claude Poirier Defoy qui s'est engagé bénévolement pendant 13 ans au conseil d'administration de la Fondation, dont 10 ans, à titre de président. M. Defoy est une personne visionnaire qui n'a jamais reculé devant la possibilité de faire évoluer le rôle de la Fondation au fil des ans.



Félicitations à tous les gagnants et finalistes du CSSS de Gatineau!

Tirage du 31 mars 2009

Luc Boisvenu - Hôpital de Hull (forfait bains du Nordik - Spa en nature)
Louis E. Dubois - Hôpital de Gatineau (lot en argent de 250 \$)
Analia Ferreira - Hôpital de Hull (chèque-cadeau de 250 \$ chez Couche-Tard)
Annie Gauthier - La Pietà (lot en argent de 250 \$)
Liette Girard - CLSC de Hull (lot en argent de 250 \$)
Chantal Guénette - Hôpital de Gatineau (chèque-cadeau de 250 \$ chez Couche-Tard)
Hélène Lussier - Hôpital de Hull (forfait bains du Nordik - Spa en nature)
Johanne Ménard - Hôpital de Hull (lot en argent de 250 \$)

Charline Michaud - Hôpital de Hull (chèque-cadeau de 250 \$ chez Couche-Tard)
Sylvie Nadon - Hôpital de Gatineau (lot en argent de 250 \$)
Judith Poirier - La Pietà (forfait bains du Nordik - Spa en nature)
Étienne Provost - Hôpital de Gatineau (chèque-cadeau de 250 \$ chez Couche-Tard)
Stéphane Saucier - Hôpital de Hull (lot en argent de 1 000 \$)
Sylvie Séguin - Hôpital de Gatineau (forfait bains du Nordik - Spa en nature)
Lyne Talbot - Foyer du Bonheur (forfait bains du Nordik - Spa en nature)

GRAND TIRAGE 24 mai!

FINALISTES

Guylaine Bastien - Hôpital de Gatineau
Kristine Brunet - Hôpital de Hull
Suzie Cameron - La Pietà
Suzanne Dufour - Maison bon séjour
Nicole Forget - Foyer du Bonheur
Julie Gauvreau - Hôpital de Gatineau
Christine Goudie - Hôpital de Hull
Dominique Grégoire - Hôpital de Gatineau
Groupe Gaétane Houle - Foyer du Bonheur
Annie Guitard - CLSC de Gatineau
Alphonsine Katungie Kilemba - La Pietà
Thérèse Lafleur - CLSC de Hull
Julie Lalonde - Hôpital de Hull
Zahra Lamssahhal - Foyer du Bonheur
Cathy Lévesque - Hôpital de Gatineau
Valérie Lévesque - Hôpital de Gatineau
Brenda Mc Intosh - Hôpital de Hull
Imane Nachate - Hôpital de Hull
Étienne Alphonse Néi - Hôpital de Gatineau
Linda Olmstead - Hôpital de Hull
Lynn Pitre - Hôpital de Gatineau
Stéphanie Riopel - Hôpital de Hull
Louise Roy - Hôpital de Hull
Sandra Rusenstrom - La Pietà
Joanne Saumure - Hôpital de Hull
Nicole Tanguay - Hôpital de Hull

Les noms des gagnants du tirage du 28 avril seront publiés dans le prochain numéro de l'Inter-Action.