

Ce dessin, l'un des préférés de André Michel, illustre la page couverture du livre "Paysages, visages montagnais".

Photo Laurent Arsenault

Un livre sur les Montagnais

 par Gilles OUELLET
du bureau du Soleil

SEPT-ÎLES — Le directeur du musée de Sept-Îles, le peintre André Michel, lancera ce soir, 1er décembre, à la bibliothèque municipale, "Paysages, visages montagnais"; par la même occasion, une exposition présentera la quarantaine de dessins qui illustrent ce livre.

Parmi un millier de dessins faits à l'encre de Chine ou au pinceau, M. Michel en a choisis 40 qui représentent des Montagnais en situation et quelques paysages de la Côte-Nord. Essentiellement, l'oeuvre est un témoignage aux quelque 5.000 Montagnais de la Côte-Nord.

Invité ces dernières années à suivre les Montagnais dans les bois, depuis Bersimis jusqu'au nord de Schefferville, à l'occasion de tournées de chasse et de pêche, M. Michel, qui ne pratique pas ces sports, en a profité pour dessiner et imprimer des images qui pourraient bien être menacées de disparition un jour.

Au début du livre, il écrit comment il a perçu les Montagnais; ces notes, traduites en Montagnais par l'ancien chef des réserves indiennes de Sept-Îles et Maloténam, M. Daniel Vachon, figurent aussi dans l'ouvrage. "Je désirais faire connaître cette culture et mettre en valeur la langue montagnaise", a confié M. Michel, rencontré ces jours derniers à sa résidence.

Racontant ses voyages avec les Montagnais, il écrit entre autre: "Dans le bois, j'ai bu le thé, mangé la viande de caribou séchée ou en poudre accompagnée de graisse d'ours et goûté la galette; j'ai su me coucher comme eux sur les branches d'épinette et me lever avec le jour; j'ai su

marcher des journées interminables sur leurs pas sans dire mot. Plus simplement, j'ai essayé de faire oublier une présence blanche".

Toujours à propos de ce peuple qu'il admire, M. Michel ajoute aussi avoir constaté "que beaucoup passent moins de temps dans le bois et plus de temps au village; que, d'après les vieux, la chasse et la trappe, comme mode de vie, ont bien changé; que ces mêmes vieux se demandent ce que sera l'avenir pour les jeunes".

Le livre lancé ce soir a un tirage limité à 200 copies, chacune numérotée et signée par l'auteur; pour une plus large diffusion, le recueil publié à un millier d'exemplaires, sur un plus petit format, sera en vente lundi prochain. Un autre lancement doit avoir lieu à Montréal, le 6 décembre.

Artiste à plein temps

Originaire du sud de la France, M. Michel vit au Québec depuis neuf ans, dont huit à Sept-Îles. Il est âgé de 33 ans. Il dirige le musée de Sept-Îles qu'il a largement contribué à mettre sur pied, il y a trois ans. C'est l'un des rares artistes à plein temps de la Côte-Nord.

"Ce qui le caractérise le plus est sa ferveur et son amour de la peinture et son énergie inépuisable. Toute sa personnalité transparaît dans la touche personnelle de son expression picturale", écrit Hugues Auburn au début de ce livre.

Au printemps prochain, M. Michel effectuera une tournée au Nouveau-Brunswick pour présenter son oeuvre, puis il ira au musée de Gaspé au cours de l'été 1979 avant de partir pour une tournée européenne de trois mois à l'automne.



Le peintre André Michel à son atelier de travail

Photo Laurent Arsenault

A Rimouski, le cégep est fermé jusqu'à lundi

 par J.-Claude PAQUET
du bureau du Soleil

RIMOUSKI — A la suite d'une assemblée générale tenue mercredi, les étudiants du cégep de Rimouski avaient décidé d'occuper totalement le collège, mais cette occupation fut de courte durée, puisqu'une cinquantaine d'agents de police, tant de la Sûreté du Québec que de la police municipale, avec casques et matraques, firent évacuer les lieux en moins d'une demi-heure, alors qu'environ 300 étudiants étaient massés dans le hall d'entrée du collège.

L'évacuation s'est cependant déroulée dans l'ordre sans violence ou incidents, après quoi la direction du collège a tout simplement mis la clef dans la porte.

Dans un communiqué émis hier, la direction du collège souligne que

depuis le début du conflit des prêts et bourses, soit depuis le 7 novembre dernier, la direction du cégep de Rimouski avait en tout temps conservé l'entière responsabilité de la garde de l'établissement.

C'est ainsi, dit la direction, que jusqu'à mercredi soir, tout en tolérant certains moyens de pression pris par les étudiants, la direction avait maintenu le fonctionnement habituel de tous les services du collège.

Tout en boycottant leurs cours, les étudiants de leur côté avaient reconnu et respecté l'obligation de la direction de contrôler l'établissement à tous égards.

Face à la décision prise mercredi par les étudiants d'occuper le collège, le comité exécutif a jugé que le seul moyen d'assurer la sécurité de l'établissement était de fermer le collège, décision qui prévaudra au moins jusqu'à lundi prochain.

Une lampe dans chaque fenêtre pour l'Avent

 par Réal LABERGE
du bureau du Soleil

LA POCATIERE — Les lumières vont s'éteindre pour un quart d'heure, dans les foyers de La Pocatière, demain soir, veille du 1er dimanche de l'Avent.

Pas complètement, toutefois. Car on allumera une lampe à la fenêtre principale des maisons, de 18h45 à 19h.

C'est l'invitation qu'a lancée à ses paroissiens le curé de la cathédrale de Sainte-Anne, le chanoine Joseph Antel, lors des offices dominicaux de la fin de semaine.

"Il s'agit de faire un geste concret et communautaire, a-t-il expliqué au SOLEIL, pour souligner le programme liturgique qui inspirera les célébrations de l'Avent, dans tout le diocèse."

Garder les lampes allumées

M. Antel a poursuivi que le thème général: "Vous qui attendez..." sera développé par une pensée particulière à chacun des quatre prochains dimanches.

Or, pour dimanche prochain, 3 décembre, cette pensée sera celle qu'il faut "garder sa lampe allumée", pour bien rappeler que l'Avent, c'est

une attente. Une LAMPE ALLUMÉE, ce sera le signe de l'attente de toute la maison.

C'est pourquoi, par anticipation, samedi soir, toute la famille, du papa à la maman, les petits comme les grands sont invités à participer au symbole de la lampe à la fenêtre, toutes autres lumières étant éteintes.

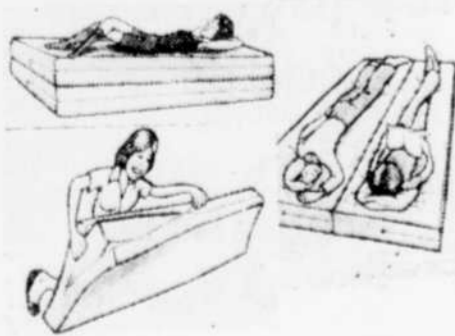
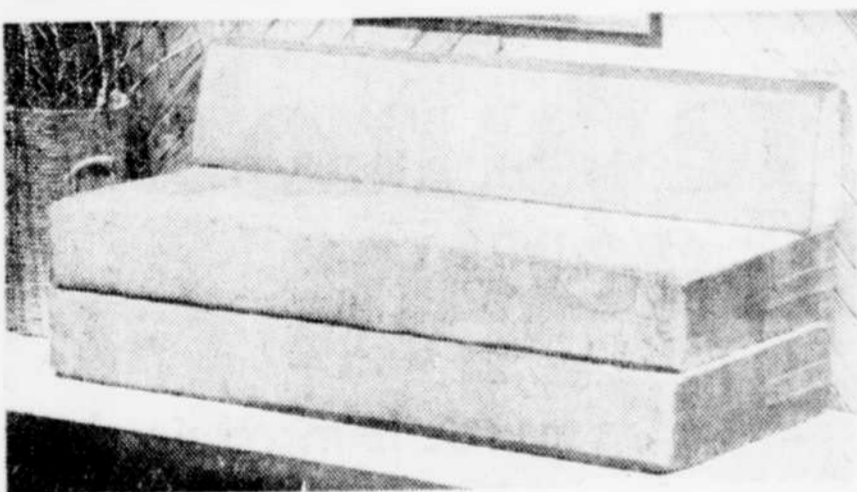
Les trois autres dimanches

Par ailleurs, comme il en sera par tout le diocèse de Sainte-Anne, la liturgie du 2e dimanche de l'Avent, le 10 décembre, invitera les fidèles du diocèse à "regarder en avant". Une étoile symbolisera l'attente, qui se poursuit: car "voici le Seigneur qui vient avec puissance".

Puis, au 3e dimanche, le 17 décembre, le programme liturgique demandera aux paroissiens de "s'habiller en fête". Plus proche encore, l'attente s'accompagnera cette fois du symbole du sapin entrant dans les foyers.

Enfin, la veille de Noël, le 24 décembre, le thème du 4e dimanche de l'Avent dira aux paroissiens "d'ouvrir leur maison", désormais prête à l'accueil de Jésus, le Sauveur.

Spécial DIVAN-LIT STUDIO


 rég. 199⁹⁵

129⁹⁵

 CHARGEX
VISA

FACILITES DE PAIEMENT SUR PLACE, SI DESIRE

CENTRE DU REMBOURREUR

 QUEBEC
2090, BOUL. STE-ANNE
(immeuble Ameublement Racine)
Québec
663-2961

 LEVIS
55, RUE DELISLE
Lévis
833-7612

Heures d'affaires: jeudi et vendredi jusqu'à 21h. Samedi jusqu'à 17h.

Occasion unique d'acheter une Mercedes-Benz qui a peu roulé

MERCEDES-BENZ n'a pas l'habitude d'offrir ses voitures à des prix spéciaux. Une occasion unique d'acheter une de ces merveilleuses voitures se présente. Ne la laissez pas passer.

Votre concessionnaire Mercedes-Benz a en ce moment la liste d'un certain nombre de voitures qui ont appartenu à des dirigeants de compagnie. Elles sont toutes à vendre, dès maintenant, et à des prix spéciaux.

Ce sont des modèles 1978 et 1979 en parfait état. Toutes ces voitures ont peu roulé et sont protégées pour le restant de notre garantie de 24 mois ou de 40 000 km.

Si vous avez toujours rêvé de devenir propriétaire d'une Mercedes-Benz, "une des

meilleures automobiles du monde", c'est maintenant qu'il faut vous décider.

Voyez votre concessionnaire, il vous montrera la liste complète de toutes les voitures de compagnie qui sont en vente.

Ne tardez pas car nous nous attendons à ce que ces excellentes voitures se vendent rapidement. Après tout, n'est-ce pas là une occasion exceptionnelle?


Mercedes-Benz

Construites comme aucune autre voiture au monde.

CHATEL AUTOMOBILES LTEE

1350, rue Bouvier, Charlesbourg-ouest, 628-6336

Nouveaux prix du lait sur la Côte-Nord

SEPT-ÎLES (G.O.) — Les consommateurs de la Côte-Nord connaîtront des modifications dans les prix du lait à partir d'aujourd'hui, le 1er décembre; une récente ordonnance publiée dans la Gazette officielle du Québec précise les limites de ces prix.

Un communiqué du bureau de Sept-Îles de l'Office de la protection du consommateur fait savoir que l'ordonnance émise en ce sens s'applique à quiconque vend ou livre directement ou indirectement du lait aux personnes ou établissements des différents régions.

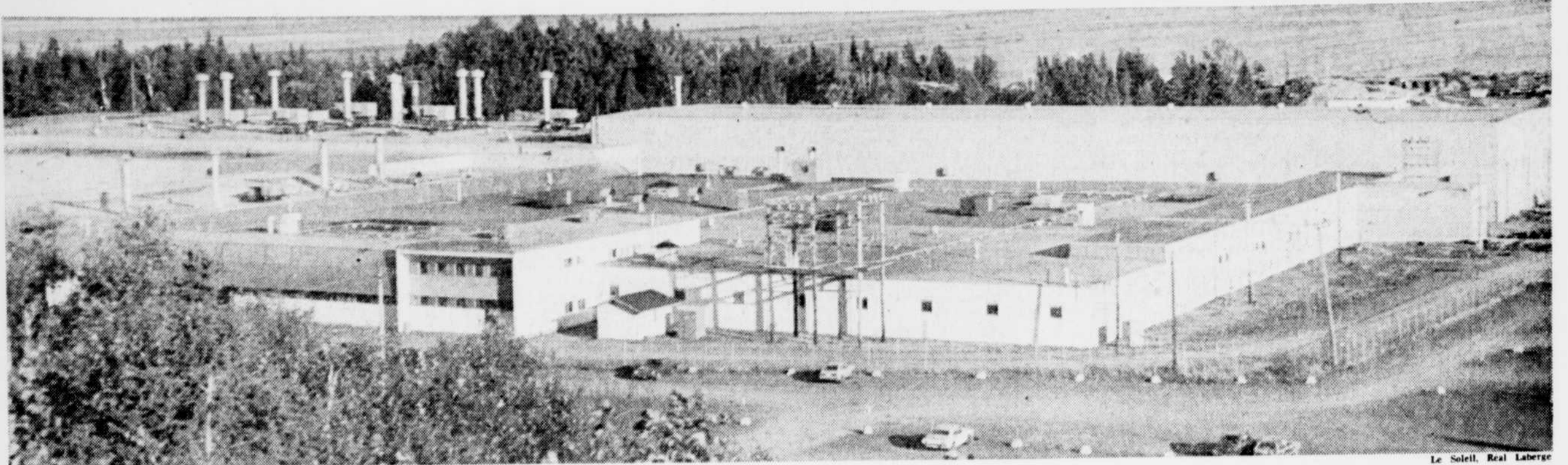
Pour la région de Chibougamau et de la Côte-Nord, le lait livré à un consommateur doit être offert ou vendu à un prix variant entre \$0.58 et \$0.65 le litre, de \$1.13 à \$1.27 pour le deux litres, et de \$2.16 à \$2.48 le quatre litres de lait.

Le lait offert ou vendu au consommateur doit être au prix suivants: \$0.56 à \$0.63 le litre, \$1.11 à \$1.26 le deux litres, \$2.14 à \$2.46 le quatre litres de lait.

Le lait écrémé ou contenant 1 ou 2 pour 100 de gras doit être vendu avec un rabais de \$0.03 à \$0.30 pour un ou quatre litres de lait.

Ces prix sont fixés pour un contenant de quatre litres offert, vendu ou livré en trois sachets de polyéthylène d'un litre et un tiers chacun groupé dans un seul emballage, explique le communiqué.

Comeau · Matane · Gaspé · Murdochville · Rivière-du-Loup · Cabano · Carleton · Îles-de-la-Madeleine · Chandler · B



L'usine de Matériel de transport Bombardier, à La Pocatière.

Bombardier: 200 chômeurs à l'hiver

par Réal LABERGE

LA POCATIÈRE — Matériel de transport Bombardier Ltée, de La Pocatière, a commencé depuis une semaine un licenciement temporaire et graduel qui touche présentement 76 de ses 550 employés d'usine.

Les mises à pied pourront s'élever jusqu'aux environs de 200, en février prochain, au creux d'une période de transition industrielle susceptible de se prolonger jusqu'en juin 1979.

Le directeur général de l'usine de Bombardier à La Pocatière, M. Roland Gagnon, a précisé au SOLEIL que l'entreprise doit procéder à une réadaptation complète de sa chaîne de

montage. Cette transformation est nécessitée par le parachèvement prochain du contrat des 423 wagons de métro de Montréal et la préparation d'une toute nouvelle production, celle de 60 voitures du train LRC, pour le compte de Via Rail Canada et d'Am-track.

L'une des implications technologiques, c'est qu'il faut passer de la feuille d'acier utilisée pour les wagons de métro, à l'assemblage de l'aluminium requis dans le train LRC. Des facteurs d'entraînement du personnel, surtout au niveau de la soudure, sont susceptibles d'allonger ou de raccourcir grandement la période prévue de transition.

Mesures de soutien de l'emploi

Il y a lieu de rappeler que Bombardier a été pris à l'improviste par la perte de deux contrats d'envergure, soit les wagons de métro de Toronto et la construction de 1,200 autobus du Québec, sur lesquels on comptait pour maintenir le plein emploi, à l'usine d'assemblage des véhicules du transport en commun de Bombardier, à La Pocatière.

Dans les circonstances, le directeur de l'usine a précisé que l'entreprise a pris différentes mesures pour minimiser la durée et le nombre des mises à pied.

D'une part, la fermeture des 50

postes de fabrication des wagons de métro se fera progressivement, tandis que des équipes entreront à l'oeuvre pour préparer l'outillage et la chaîne de montage des voitures LRC.

M. Gagnon a ajouté que l'usine de La Pocatière a également obtenu des contrats de sous-traitance, notamment pour la fabrication de pièces de Bombardier-MLW, de Montréal.

On commencera également sans délai la réparation de 20 éléments, ou des 60 premiers wagons de métro livrés à la CTCUM, qui ne satisfaisaient pas à toutes les normes requises.

Il y a encore le contrat des 36

unités du métro de Chicago, dont il reste 28 wagons à terminer, à raison d'un wagon par semaine. Cette production se terminera en juin prochain.

Prévisions

Devant débuter également en juin, la fabrication des 60 voitures de train LRC fournira du travail à quelque 160 employés, jusqu'à la fin de 1980.

On prévoit toutefois être en mesure d'accélérer la cadence de production, de façon à maintenir l'embauche le plus près possible au niveau des dernières années. Il semble, cependant, que ce sera chose difficile que de réengager tous les travailleurs mis à pied, quand seront terminés les con-

trats de Montréal et de Chicago, si les espoirs fondés sur d'importantes soumissions en cours ne se matérialisent pas.

A ce sujet, la direction de l'usine de La Pocatière a confirmé des pourparlers et des négociations pour la fabrication de 141 tramways projetée par Philadelphie, une centaine de wagons de métro prévus à Miami et à Baltimore, 140 trains articulés devant desservir la capitale de la Tunisie.

Par contre, on admet que les chances sont minces de voir aboutir les démarches effectuées au sujet d'un projet de chemin de fer intégré, y compris les trains, toujours pendant au Mexique.



M. Gérard Turbide, à droite, explique les buts du nouveau bureau régional; il est accompagné de M. Jean Martinet et de M. Denis Tremblay.

Bureau régional à Sept-Îles de la Santé et du Bien-Être

par Gilles OUELLET
du bureau du Soleil

SEPT-ÎLES — Dans le but de mieux desservir la population de la Côte-Nord, le ministère fédéral de la Santé et du Bien-Être social a ouvert un bureau régional qui est situé dans l'ancien édifice des Postes, au 402, de la rue Brochu, à Sept-Îles.

En conférence de presse, le directeur pour le Québec du Service des allocations familiales, M. Gérard Turbide, a expliqué que ce nouveau bureau servira à informer la population sur les allocations familiales et les pensions de sécurité de la vieillesse.

M. Turbide a rappelé que plusieurs modifications à ces deux lois ont été apportées et que les bénéficiaires auront probablement besoin d'informations additionnelles; les cinq employés de ce nouveau bureau, sous la direction de M. Denis Tremblay, seront à la disposition du public.

Parmi les renseignements fournis hier, M. Turbide a précisé qu'au 1er janvier prochain, la pension de base pour la sécurité de la vieillesse sera portée de \$164.74 à \$167.21 par mois; le supplément maximal passera de \$115.55 à \$137.28 dans le cas d'une personne seule ou d'une personne mariée et dont le conjoint ne reçoit ni la pension ni l'allocation au conjoint; de plus, lorsqu'il s'agit d'un couple marié dont les deux conjoints sont pensionnés, le montant maximal du supplément sera porté de \$102.61 à \$114.15 chacun; enfin, le montant maximal de l'allocation au conjoint passera de \$267.37 à \$281.36 au début de 1979.

Des changements importants sont aussi à surveiller dans le domaine des allocations familiales, a dit M. Turbi-

de, ne mentionnant comme principal exemple le crédit d'impôt pour quelque 165,000 mères de familles au Québec.

Ces personnes qui touchent des allocations familiales et qui n'ont pas payé d'impôt cette année pourront recevoir un chèque de \$200 par enfant dans le courant du printemps prochain; des formulaires reçus par la poste devront toutefois être complétés avec l'aide, si nécessaire, des fonctionnaires du bureau de Sept-Îles.

M. Turbide a aussi précisé que les responsables de ce bureau régional iront régulièrement un peu partout sur le territoire afin de répondre aux questions de la population.

Spécial
FAUTEUIL-LIT
FLIP FLOP Valeur rég. 79⁹⁵
pour **39⁹⁵**

FACILITES DE PAIEMENT SUR PLACE, SI DESIRE

CHARGES VISA

CENTRE DU REMBOURREUR
QUÉBEC 2090, BOUL. STE-ANNE (immeuble Aménagement Racine) Québec 643-2961
LEVIS 55, RUE DELISLE Lévis 833-7612
 Heures d'affaires: jeudi et vendredi jusqu'à 21h. Samedi jusqu'à 17h.

VOTRE SALON DE BRICOLAGE et de décoration PERMANENT se trouve chez votre marchand de bois.

Laissez-nous vous aider pour vos projets de:
CONSTRUCTION - RENOVATION
DECORATION - ISOLATION

AVEC NOS SPECIALITES DE:
 • Rampes • Armoires • Escaliers
 • Bois à plancher en pin et en chêne
 • Marqueterie en chêne • Plus de 40 modèles de finition

LIVRAISON RAPIDE ET A NOS FRAIS:
 Québec - St-Lambert - St-Apollinaire - Beaumont -
 Mont-Ste-Anne - Valcartier - Neuville - Lac-Beauport.
 Avec commande raisonnable.

GARON LTEE
BOIS ET MATERIAUX
 2901, CHEMIN STE-FOY — 653-7258 653-4986

JADIS GRAND CONCOURS "NOËL SUR ROUES"
 DU 23 NOV. AU 23 DÉC. 1978
 TIRAGE LE 23 DÉCEMBRE 1978
 A GAGNER: 2 MINI-CAMIONNETTES* identifiées "LE SOLEIL"

*Usage prohibé sur les voies publiques

Règlements:
 — Il suffit de répondre à la question réglementaire inscrite sur le coupon de participation.
 — Les employés des magasins du centre commercial Jadis et des Immeubles Francana Ltée, ainsi que les membres de leur famille immédiate, ne sont pas éligibles à ce concours.

Pour participer: Remplissez ce coupon et déposez-le dans le mail, chez JADIS, ou demandez-le à votre marchand.

COUPON DE PARTICIPATION
 Question-concours: Nommez l'une des deux façons de participer au concours "Noël sur roues".

REPONSE: _____
 NOM: _____
 ADRESSE: _____
 CODE POSTAL: _____ TEL: _____

le québec régional

Thetford-Mines · Plessisville · Mégantic · Baie-Saint



M. Pierre-André Pomerleau, Mlle Guylaine Nadeau et M. Florian Vallée, dans l'ordre habituel.

La Beauce a besoin de touristes

par Paul-Henri DROUIN

SAINT-GEORGES — La création d'un comité du tourisme, au sein du Conseil économique de Beauce, a pour but de promouvoir, d'organiser et de coordonner divers programmes de développement touristique ayant comme conséquence d'augmenter la fréquentation des touristes en Beauce.

C'est ce qu'a déclaré, en fin semaine, M. Florian Vallée, président de ce comité du tourisme en Beauce, lors d'une conférence de presse, tenue à Ville Saint-Georges.

Comme l'a expliqué M. Vallée, les principales activités du comité du

tourisme mis de l'avant par le Conseil économique de Beauce sont:

— concevoir et réaliser une brochure de promotion touristique pour le territoire couvert par le Conseil économique de Beauce;

— poursuivre le dossier sur l'infrastructure d'accueil;

— faire exécuter une étude de marché pour la région;

— collaborer avec l'organisation des Jeux d'été du Québec 1979 en vue de la mise en place d'une structure d'accueil pour la tenue de cet évé-

nement qui aura lieu à Saint-Georges, du 8 au 19 août prochain.

— sensibiliser la population au phénomène touristique;

— prévoir les modalités d'une structure à long terme pour le comité du tourisme.

Ses buts

M. Florian Vallée a de plus mentionné que le comité qu'il dirige aura pour tâche de constituer un organisme sous-régional à but non lucratif permettant aux différents corps publics ou privés, organismes et entreprises touristiques de la région couverte par

le Conseil économique de Beauce, de travailler collectivement à la promotion et au développement du tourisme sous toutes ses formes.

"Et à cette fin, dit-il, de canaliser et coordonner les ressources du milieu, que ce soit au niveau humain, financier ou autre.

"Egalement, a ajouté M. Vallée, on collaborera avec les divers organismes, entreprises, associations et paliers gouvernementaux afin de favoriser le développement de l'industrie touristique de la région en collaboration avec l'Association touristique Beauce-Appalaches."

Dans ses buts, le comité du tourisme représentera officiellement la région touristique couverte par le Conseil économique de Beauce, auprès des instances gouvernementales, des organismes, entreprises et associations extérieures ou non à la région.

En plus de promouvoir, organiser et coordonner divers programmes de développement touristique ayant pour résultat d'augmenter la fréquentation touristique sur le territoire du Conseil économique de Beauce, ce comité du tourisme comme l'a souligné M. Florian Vallée, "implantera une infrastructure d'accueil complète sur le territoire du Conseil économique de Beauce".

Le comité

La permanence du comité du tourisme au sein du Conseil économique de Beauce est assurée par Mlle Guylaine Nadeau, agent de développement touristique, de Saint-Georges, et en plus de M. Florian Vallée à la présidence, les autres membres de ce comité sont:

MM. Gilles Gravel, vice-président, de Saint-Georges; Jean-Marc Poulin, de Beauceville; Gilles Bernier, de Saint-Georges; Jean-Louis Guay, de Saint-Prosper; Noël Veilleux, de Saint-Benoît; et Mario Quesnel, de Saint-Georges, tous directeurs.

Jeux d'été 1979

Les 4,000 athlètes prendront au-delà de 75,000 repas

par Paul-Henri DROUIN

SAINT-GEORGES — Plus de 75,000 repas au coût d'environ \$105,000 seront servis aux quelque 4,000 athlètes qui participeront aux Jeux d'été du Québec 1979, qui se dérouleront à Ville Saint-Georges de Beauce, du 8 au 19 août prochain.

C'est ce qu'a révélé hier M. Jacques Petit, directeur de l'information du comité organisateur des Jeux d'été du Québec 1979, lors d'une conférence de presse tenue hier, à Saint-Georges de Beauce.

En annonçant la nomination de Mlle Noëline Veilleux, au poste de directrice des services aux participants, M. Petit fit remarquer que ce secteur est d'une importance vitale pour l'athlète lui-même, puisque c'est de ce secteur que relève l'alimentation des athlètes, dont tous les repas aux Jeux d'été du Québec 1979 seront servis à la polyvalente de Saint-Georges.

On a aussi appris qu'au cours des prochaines semaines, Mlle Noëline

Veilleux devra voir à la composition de l'équipe qui la secondera dans son travail, car il est prévu qu'environ 150 bénévoles seront affectés à ce vaste secteur qui en plus de l'alimentation comprend l'hébergement et le transport.

Centrale administrative

Le comité organisateur des Jeux d'été du Québec 1979 a aussi annoncé qu'on avait confié à M. Michel Longchamps la direction de la centrale administrative des Jeux.

En plus de voir à la planification et l'aménagement de la centrale administrative des prochains Jeux d'été du Québec, à Ville Saint-Georges, le directeur de ce secteur, M. Michel Longchamps, devra mettre sur pied un système de garderie, aménager une salle de travail pour les missions et fournir les accommodations nécessaires aux divers secteurs.

Ce centre nerveux des opérations aux Jeux d'été du Québec 1979 sera situé à la polyvalente de Saint-Georges.

Tournoi de hockey "Simon Nolet" en fin de semaine

par Paul-Henri DROUIN

LAC-ETCHEMIN — Le tournoi de hockey "Simon Nolet" une initiative du club "Les Vétérans de Beauce", débute ce soir pour se poursuivre jusqu'à dimanche soir, à l'aréna "Simon Nolet", de Lac-Etchemin.

Une vingtaine d'équipes de plusieurs régions du Québec participeront à cette compétition annuelle pour les joueurs de hockey âgés de 27 ans et plus, dont les équipes championnes des classes A et B en plus de mériter des bourses intéressantes recevront les coupes "Labatt", une gracieuseté de M. Nelson Jalbert, de Ville Saint-Georges.

Les équipes inscrites à ce premier tournoi sont celles du D.R. Grenier de Québec, le Sainte-Marie, la Progression de Québec, les Old Timers du Québec, les Vétérans de Beauce, Saint-Prosper, Lac-Etchemin, Saint-Georges, Beauceville, Saint-Côme, Saint-Pamphile, Saint-Anselme, Lévis, Sainte-Claire, Sainte-Justine et autres.

Le but d'un tel événement présenté en collaboration avec la ville de Lac-Etchemin, a déclaré au SOLEIL, M. Germain Roy, président du tournoi "Simon Nolet" est de rendre hommage à Simon Nolet, ex-joueur des Flyers de Philadelphie, dont l'aréna de Lac-Etchemin porte le nom "Simon Nolet" depuis le début de la présente saison de hockey.

On rappelle que l'équipe des "Vétérans de Beauce" a vu le jour en septembre 1976, au moment où des hockeyeurs de cette région, auxquels se sont ajoutés des joueurs de Beauce, prirent part au tournoi international de Zurich, en Suisse, et remportèrent le championnat de leur classe.

Toutefois, dès l'an passé, trois ex-professionnels se joignirent à la formation des Vétérans de Beauce, soit Simon Nolet, Serge Aubry, ex-gardien de but des Nordiques de Québec, puis Alain "Boom Boom" Caron, également un ex-Nordiques de Québec et des défunts Jaros de Beauce.

Le Saint-Odilon, invincible après 10 parties de hockey

par Paul-Henri DROUIN

du bureau du Soleil

SAINT-JOSEPH — La formation du Saint-Joseph Châteaufort s'est rapproché à quatre points du premier rang au classement général de la Ligue BDL Laurentide, de calibre intermédiaire, en l'emportant à deux reprises en fin de semaine, sur les formations du Maple Leaf de Frampton et du Relais de Sainte-Hénédiène.

Toutefois, c'est la formation du Bar Serge-Aubry de Saint-Odilon qui prend la vedette dans ce circuit de hockey, car après dix rencontres depuis le début de la saison, le Saint-Odilon est la seule équipe à n'avoir pas subi la défaite.

Les résultats des rencontres de la fin de semaine, ont été les suivants:

Vendredi, 24 novembre: Frampton 3, Saint-Joseph 4;

Dimanche, 26 novembre: Sainte-Marie 7, Saint-Odilon 12, Saint-Joseph 6, Sainte-Hénédiène 3, Saint-Frédéric 7, Saint-Isidore 2.

A la suite de ces rencontres, le classement général de la Ligue BDL Laurentide est le suivant:

	MJ	G	P	N	Pts
1—Saint-Odilon	10	10	0	0	20
2—Saint-Joseph	10	6	2	2	14
3—Saint-Frédéric	10	5	5	0	10

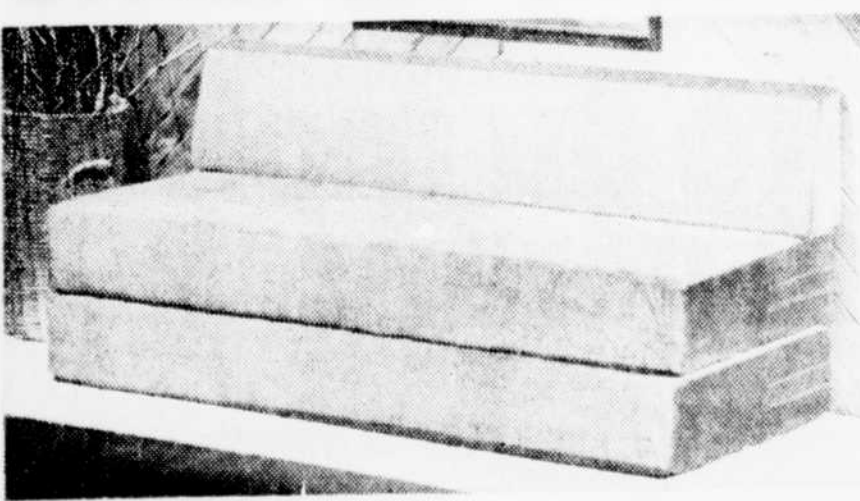
4—Frampton	10	3	3	4	10
5—Sainte-Marie	11	4	6	1	9
6—Saint-Isidore	10	3	5	2	8
7—Sainte-Hénédiène	11	0	10	1	1

Les prochaines rencontres dans ce circuit de hockey, dont le président est M. Russell Gilbert, de Ville Sainte-Marie, sont les suivantes:

Vendredi, 1er décembre: Saint-Joseph vs Saint-Odilon, 21h à Saint-Joseph;

Dimanche, 3 décembre: Saint-Isidore vs Frampton, 13h30 à Sainte-Marie; Saint-Frédéric vs Sainte-Marie, 15h30 à Sainte-Marie.

Spécial DIVAN-LIT STUDIO



rég. 199⁹⁵

129⁹⁵

CHARGES
VISA

FACILITES DE PAIEMENT SUR PLACE, SI DESIRE

CENTRE DU REMBOURSEUR

QUEBEC
2090, BOUL. STE-ANNE
(Immeuble Ameublement Racine)
Québec
663-2961

LEVIS
55, RUE DELISLE
Lévis
833-7612

Heures d'affaires: jeudi et vendredi jusqu'à 21h. Samedi jusqu'à 17h.

Occasion unique d'acheter une Mercedes-Benz qui a peu roulé

MERCEDES-BENZ n'a pas l'habitude d'offrir ses voitures à des prix spéciaux. Une occasion unique d'acheter une de ces merveilleuses voitures se présente. Ne la laissez pas passer.

Votre concessionnaire Mercedes-Benz a en ce moment la liste d'un certain nombre de voitures qui ont appartenu à des dirigeants de compagnie. Elles sont toutes à vendre, dès maintenant, et à des prix spéciaux.

Ce sont des modèles 1978 et 1979 en parfait état. Toutes ces voitures ont peu roulé et sont protégées pour le restant de notre garantie de 24 mois ou de 40 000 km.

Si vous avez toujours rêvé de devenir propriétaire d'une Mercedes-Benz, "une des

meilleures automobiles du monde", c'est maintenant qu'il faut vous décider.

Voyez votre concessionnaire, il vous montrera la liste complète de toutes les voitures de compagnie qui sont en vente.

Ne tardez pas car nous nous attendons à ce que ces excellentes voitures se vendent rapidement. Après tout, n'est-ce pas là une occasion exceptionnelle?



Mercedes-Benz
Construites comme aucune autre voiture au monde.

CHATEL AUTOMOBILES LTEE

1350, rue Bouvier, Charlesbourg-ouest, 628-6336

Baisse d'une taxe foncière dans Portneuf

CAP-SANTE — La Corporation municipale du conseil de comté de Portneuf a adopté des prévisions budgétaires de \$129,393 pour le secteur secrétaire et entretien du bureau d'enregistrement, et de \$192,099 pour le service d'évaluation foncière pour l'exercice financier de 1979. Pour faire face à ses obligations financières, la corporation a fixé à \$0.0175 le taux de la taxe foncière générale pour fins d'administration et à \$0.055 du \$100 pour le service de l'évaluation.

En adoptant ces prévisions, les maires de la région ont diminué ainsi le taux de la taxe pour le service de l'évaluation qui était de 0.082 du \$100, tandis qu'ils ont maintenu celui applicable aux dépenses de l'administration générale du secrétariat et du bureau d'enregistrement.

Pour les fins de l'administration du secrétariat du comté et de l'entretien du bureau d'enregistrement, les principales dépenses prévues sont: administration générale \$22,860, dont \$12,400 représentant la rémunération des maires et \$5,500 pour le congrès de l'Union des conseils de comté du Québec; \$12,180 pour la gestion financière et l'administration, c'est-à-dire salaires, frais de vérification, de bureau, assurance, publicité et réception, etc.; \$5,500 pour les dépenses relatives au bureau d'enregistrement, tel l'entretien général, assurance, électricité, chauffage etc.; \$7,156 en coût d'ameublement et en imprévus; \$7,342 représentant la quote-part de la Corporation du comté de Portneuf à l'Union des conseils de comté et \$68,138 pour le programme de lutte contre le chômage.

Paul · La Malbaie · Saint-Georges de Beauce · Saint-Joseph de Beauce · Sainte-Croix · Donnacona · Saint-Raymond



Les 585 employés de Donohue, à Clermont, sont en grève depuis le 20 octobre.

Un appel à Johnson afin d'aider à régler la grève chez Donohue

par Denis GAUTHIER
(Collaboration spéciale)

CLERMONT — Les maires du conseil du comté de Charlevoix-Est ont adressé un télégramme au ministre du Travail, M. Pierre-Marc Johnson, pour qu'il intervienne directement dans le conflit opposant la compagnie Donohue, à Clermont, et 585 de ses employés syndiqués.

On voudrait que le ministre fasse les pressions nécessaires pour que les deux parties s'assoient de nouveau à

la table des négociations. Depuis le début du conflit, le 20 octobre dernier, aucune séance de négociation n'a été tenue et l'on n'en prévoyait pas pour les prochains jours.

Une copie du télégramme a été envoyée au député de Charlevoix à l'Assemblée nationale, M. Raymond Mailloux. Il y a quelques semaines, M. Mailloux avait fait une intervention en Chambre au sujet de ce conflit. A l'époque, il tentait de savoir si le gouvernement, par l'entremise de la Société générale de financement (un

des principaux actionnaires de Donohue), n'était pas intervenu dans le dossier, en ce qui a trait à la clause d'indexation des salaires. Le ministre des Finances, M. Jacques Parizeau, l'avait alors assuré qu'il n'en avait pas été question.

Comme on le sait, la clause d'indexation des salaires est la principale pierre d'achoppement des négociations.

Si les maires réclament une intervention du ministre du Travail, c'est que le conflit semble vouloir s'éterni-

ser. Depuis le 20 octobre dernier, chacun est resté fermement sur ses positions et aucune lueur d'espoir ne semble poindre à l'horizon. La rumeur veut que le conflit ne se règle pas avant le printemps prochain.

Situation difficile

L'usine de la compagnie Donohue représente 90 p.c. de l'activité industrielle de Charlevoix, un comté où le chômage, en temps normal, frise 30 p.c. durant la saison hivernale. Cette grève touche donc durement l'économie de la région.

En plus des 580 employés d'usine, qui sont en grève, et des 35 employés de bureau, qui font face à un lock-out, la compagnie a mis à pied les 225 travailleurs en forêt.

Par ailleurs, quelques entreprises ont déjà mis temporairement à pied certains de leurs employés. D'autres ont pris des mesures spéciales pour "passer au travers". Ainsi, par exemple, la boulangerie Tremblay annonçait dernièrement qu'elle en était venue à une entente avec ses employés (ils ont accepté une diminution de salaire) et que par conséquent elle baissait le prix du pain de \$0,02 l'unité jusqu'en janvier prochain.

Habituellement propice aux activités commerciales, la période des Fêtes promet d'être plutôt calme cette année. Déjà, dans certains commerces, on signale un net ralentissement et encore là on prend des mesures pour "passer au travers".

Même les municipalités craignent d'être touchées. En effet, les taxes seront dues en février prochain. Si la plupart d'entre elles ne comptent pas une majorité de grévistes parmi leurs contribuables, elles en ont tout de même une bonne proportion. On voit donc venir certains retards dans la perception des taxes si la situation ne se redresse pas.

est unique à travers la province de Québec. Au cégep de Rosemont, avant la proposition faite par Louise Laflamme-Duchesne et Danielle Séguin, on offrait trois cours par correspondance mais sans aucun soutien. Avec la présentation du projet par deux femmes des Eboulements, la région de Charlevoix devient une région pilote en matière de cours par correspondance "semi-assistés", tant et si bien que le cégep de Rosemont a déjà ajouté des cours à sa banque de cours par correspondance.

Enfin, contrairement à ce qui a été mentionné dans nos pages au cours de la semaine dernière, le projet est certes d'avant-garde, mais pas "refusé parce que prématuré".

Soutien pédagogique

On sait que ce programme vise à offrir des cours par correspondance de niveau collégial à toute la population de Charlevoix, mais d'une façon particulière en ce sens qu'un apport pédagogique est offert aux étudiants de façon à faciliter leurs études. Ce projet est financé par le cégep de Rosemont, dont on sait qu'il est le seul organisme actuellement à fournir des cours de niveau collégial par correspondance.

Le rôle des deux promotrices sera donc de soutenir pédagogiquement les étudiants en organisant soit des réunions pour leur permettre de discuter ou d'échanger des volumes soit des rencontres pour aider les personnes dans l'avancement de leurs projets.

Il est à noter que ce programme

"Le cégep chez vous", projet qui marche, dans Charlevoix

par France DESJARDINS
(Collaboration spéciale)

BAIE-SAINT-PAUL — Dans la région de Charlevoix, le projet "Le cégep chez vous" va bon train, tant et si bien que les deux responsables des Eboulements, Louise Laflamme-Duchesne et Danielle Séguin, ont déjà fixé les dates des inscriptions pour la prochaine année.

Ainsi, du 8 au 21 janvier 1979, elles rencontreront les gens de Charlevoix-Ouest (de Petite-Rivière à Saint-Hilarion) et du 22 janvier au 4 février 1979, la population de Charlevoix-Est soit de Saint-Siméon à Sainte-Agnès. Des réunions publiques sont prévues, en outre, aux polyvalentes de Bâté-Saint-Paul et de La Malbaie ainsi que dans les salles paroissiales.

Donnacona et St-Marc dominant au hockey dans la Ligue Tardivel

par Gérard ROCHETTE
(Collaboration spéciale)

PORTNEUF — Les clubs Donnacona dans les catégories atome et pee wee, et Saint-Marc-des-Carrières aux niveaux bantam et midget, dominent les classements de la Ligue de hockey mineur Tardivel de la région de Portneuf. Par ailleurs, Stéphane Rochette, du Donnacona chez les atomes, Mario Cantin et Stéphane Berthiaume, du Val-Bélair, chez les pee wee, Marc Cauchon, du Saint-Marc-des-Carrières chez les bantam et Patrick Tremblay, du Valcartier, chez les midget, dominent les compteurs de la Ligue.

Classement des équipes

Chez les atomes avec un record de 11 victoires en 12 parties, Donnacona totalise 22 points, 12 de plus que Saint-Raymond qui occupe le deuxième rang avec 10 points mais ayant quatre joutes en mains. Au troisième rang, on retrouve Val-Bélair avec huit points, résultats de trois gains en 10 rencontres. Saint-Marc-des-Carrières avec cinq points et Valcartier avec trois fermant la marche du classement.

Chez les compteurs, Stéphane Rochette, du Donnacona, avec 22 buts et 21 aides pour 43 points détient une avance de huit points sur son coéquipier Alain Pleau qui détient un record de 35 points (25 buts 10 assistances) et Eric Alain avec 32 points résultat de 20 buts et 12 aides.

Dans la catégorie pee wee, Donnacona domine le classement avec 23 points découlant de 11 victoires, une défaite et une joute nulle en 13 parties. Il est suivi du Val-Bélair avec

12 points en 10 rencontres, du Saint-Raymond avec neuf, Valcartier avec quatre et Saint-Marc-des-Carrières avec deux points.

Stéphane Berthiaume et Mario Cantin, du Val-Bélair, occupent le premier rang des compteurs avec 28 points chacun. Ils sont suivis de très près par Carl Pelletier, du Donnacona, qui totalise 27 points, résultat de 12 buts et 15 aides. Eric Naud, également du Val-Bélair, occupe le quatrième rang avec 26 points.

Chez les bantam, Saint-Marc-des-Carrières avec un record intact de 11 victoires et une joute nulle en 12 parties détient la première position avec 23 points. Il est suivi du Saint-Raymond avec un record de 13 points en huit parties, du Donnacona avec 10 points en neuf joutes, du Valcartier avec quatre points et finalement du Val-Bélair toujours à la recherche d'un premier point au classement général.

Marc Cauchon, du Saint-Marc-des-Carrières, occupe la première position des compteurs avec 56 points (29 buts, 27 aides). Il est suivi par ses coéquipiers Robert Petit qui a 55 points, André Voyer avec 48 points et Richard Petit avec 32.

Finalement dans la catégorie midget, on retrouve également Saint-Marc-des-Carrières en première position avec 20 points suite à 10 victoires en 12 rencontres. Donnacona suit au deuxième rang avec 12 points en neuf parties, Saint-Raymond neuf points en huit joutes ainsi que Valcartier et Val-Bélair fermant le classement n'ayant pas connu la victoire en 11 rencontres.

\$3,600,158 pour aider l'agriculture dans la Beauce en 1977-78

par Paul-Henri DROUIN
du bureau du Soleil

SAINT-JOSEPH — Au cours de l'exercice financier 1977-78, il s'est dépensé pour \$3,600,158 en agriculture dans le comté de Beauce-Nord, M. Adrien Ouellette, a mentionné que "trop longtemps, les agriculteurs ont été considérés et traités comme les parents pauvres de notre système".

"C'est pourquoi dit-il, le temps est venu de doter l'agriculture des infrastructures nécessaires à en faire une véritable industrie, viable et concurrentielle."

Pour le député de Beauce-Nord, ça implique notamment l'assainissement des sols et la conservation des eaux, dont \$718,895 y ont été consacrés en 1977-78.

"Aussi, a ajouté M. Ouellette, ça

implique des travaux mécanisés auxquels ont été versés \$551,678 et l'aménagement des sols, secteur dans lequel ont été investis \$181,450."

"Lorsqu'on parle des infrastructures, a fait remarquer le député de Beauce-Nord, ce sont des améliorations dont les effets se font sentir dans le moyen et le long terme."

"Considérant, dit-il, que dans l'im-médiat l'agriculture nécessite certaines mesures d'assistance, espèce de réponse d'urgence à l'incurie des gouvernements passés, c'est ce qui fait qu'à ce chapitre le gouvernement a injecté dans Beauce-Nord un montant de \$1,928,386."

"De plus, a ajouté M. Adrien Ouellette, un montant de \$227,647 a été versé au secteur de la main-d'oeuvre agricole pour permettre l'embauche d'ouvriers agricoles, si nécessaires en saison estivale."

JADIS

GRAND CONCOURS "NOËL SUR ROUES"

DU 23 NOV. AU 23 DÉC. 1978
TIRAGE LE 23 DÉCEMBRE 1978

A GAGNER: 2 MINI-CAMIONNETTES'
identifiées "LE SOLEIL"



*Usage prohibé sur les voies publiques

Règlements:

- Il suffit de répondre à la question réglementaire inscrite sur le coupon de participation.
- Les employés des magasins du centre commercial Jadis et des Immeubles Francaia Ltée, ainsi que les membres de leur famille immédiate, ne sont pas éligibles à ce concours.

Pour participer: Remplissez ce coupon et déposez-le dans le mail, chez JADIS, ou demandez-le à votre marchand.

COUPON DE PARTICIPATION

Question-concours: Nommez l'une des deux façons de participer au concours "Noël sur roues".

REPONSE: _____

NOM: _____

ADRESSE: _____

CODE POSTAL: _____ TEL: _____

Spécial

FAUTEUIL-LIT FLIP FLOP

Valeur rég. 79⁹⁵

39⁹⁵

pour



FACILITES DE PAIEMENT SUR PLACE, SI DESIRE

CHARGES
VISA

CENTRE DU REMBOURREUR

QUEBEC
2090, BOUL. STE-ANNE
(Immeuble Aménagement Racine)
Québec
663-2961

Heures d'affaires: jeudi et vendredi jusqu'à 21h. Samedi jusqu'à 17h.

LEVIS
55, RUE DELISLE
Lévis
833-7612

VOTRE SALON DE BRICOLAGE et de décoration PERMANENT se trouve chez votre marchand de bois.

Laissez-nous vous aider pour vos projets de:
**CONSTRUCTION - RENOVATION
DECORATION - ISOLATION**

AVEC NOS SPECIALITES DE:

- Rampes • Armoires • Escaliers
- Bois à plancher en pin et en chêne
- Marqueterie en chêne • Plus de 40 modèles de finitlon

LIVRAISON RAPIDE ET A NOS FRAIS:

Québec - St-Lambert - St-Apollinaire - Beaumont -
Mont-Ste-Anne - Valcartier - Neuville - Lac-Beauport.

Avec commande raisonnable.



GARON

BOIS ET MATERIAUX
2901, CHEMIN STE-FOY — 653-7258 653-4986

LTEE

la rive sud

Lévis · Saint-Romuald · Lauzon · Beaumont · Saint-Vallier · Saint-Michel · Saint-



M. Pierre-André Pomerleau, Mlle Guylaine Nadeau et M. Florian Vallée, dans l'ordre habituel.

La Beauce a besoin de touristes

par Paul-Henri DROUIN

SAINT-GEORGES — La création d'un comité du tourisme, au sein du Conseil économique de Beauce, a pour but de promouvoir, d'organiser et de coordonner divers programmes de développement touristique ayant comme conséquence d'augmenter la fréquentation des touristes en Beauce.

C'est ce qu'a déclaré, en fin semaine, M. Florian Vallée, président de ce comité du tourisme en Beauce, lors d'une conférence de presse, tenue à Ville Saint-Georges.

Comme l'a expliqué M. Vallée, les principales activités du comité du

tourisme mis de l'avant par le Conseil économique de Beauce sont:

— concevoir et réaliser une brochure de promotion touristique pour le territoire couvert par le Conseil économique de Beauce;

— poursuivre le dossier sur l'infrastructure d'accueil;

— faire exécuter une étude de marché pour la région;

— collaborer avec l'organisation des Jeux d'été du Québec 1979 en vue de la mise en place d'une structure d'accueil pour la tenue de cet évé-

nement qui aura lieu à Saint-Georges, du 8 au 19 août prochain.

— sensibiliser la population au phénomène touristique;

— prévoir les modalités d'une structure à long terme pour le comité du tourisme.

Ses buts

M. Florian Vallée a de plus mentionné que le comité qu'il dirige aura pour tâche de constituer un organisme sous-régional à but non lucratif permettant aux différents corps publics ou privés, organismes et entreprises touristiques de la région couverte par

le Conseil économique de Beauce, de travailler collectivement à la promotion et au développement du tourisme sous toutes ses formes.

"Et à cette fin, dit-il, de canaliser et coordonner les ressources du milieu, que ce soit au niveau humain, financier ou autre.

"Egalement, a ajouté M. Vallée, on collaborera avec les divers organismes, entreprises, associations et paliers gouvernementaux afin de favoriser le développement de l'industrie touristique de la région en collaboration avec l'Association touristique Beauce-Appalaches."

Dans ses buts, le comité du tourisme représentera officiellement la région touristique couverte par le Conseil économique de Beauce, auprès des instances gouvernementales, des organismes, entreprises et associations extérieures ou non à la région.

En plus de promouvoir, organiser et coordonner divers programmes de développement touristique ayant pour résultat d'augmenter la fréquentation touristique sur le territoire du Conseil économique de Beauce, ce comité du tourisme comme l'a souligné M. Florian Vallée, "implantera une infrastructure d'accueil complète sur le territoire du Conseil économique de Beauce".

Le comité

La permanence du comité du tourisme au sein du Conseil économique de Beauce est assurée par Mlle Guylaine Nadeau, agent de développement touristique, de Saint-Georges, et en plus de M. Florian Vallée à la présidence, les autres membres de ce comité sont:

MM. Gilles Gravel, vice-président, de Saint-Georges; Jean-Marc Poulin, de Beauceville; Gilles Bernier, de Saint-Georges; Jean-Louis Guay, de Saint-Prospère; Noël Veilleux, de Saint-Benoît; et Mario Quesnel, de Saint-Georges, tous directeurs.

Jeux d'été 1979

Les 4,000 athlètes prendront au-delà de 75,000 repas

par Paul-Henri DROUIN

SAINT-GEORGES — Plus de 75,000 repas au coût d'environ \$105,000 seront servis aux quelque 4,000 athlètes qui participeront aux Jeux d'été du Québec 1979, qui se dérouleront à Ville Saint-Georges de Beauce, du 8 au 19 août prochain.

C'est ce qu'a révélé hier M. Jacques Petit, directeur de l'information du comité organisateur des Jeux d'été du Québec 1979, lors d'une conférence de presse tenue hier, à Saint-Georges de Beauce.

En annonçant la nomination de Mlle Noëlle Veilleux, au poste de directrice des services aux participants, M. Petit fit remarquer que ce secteur est d'une importance vitale pour l'athlète lui-même, puisque c'est de ce secteur que relève l'alimentation des athlètes, dont tous les repas aux Jeux d'été du Québec 1979 seront servis à la polyvalente de Saint-Georges.

On a aussi appris qu'au cours des prochaines semaines, Mlle Noëlle

Veilleux devra voir à la composition de l'équipe qui la secondera dans son travail, car il est prévu qu'environ 150 bénévoles seront affectés à ce vaste secteur qui en plus de l'alimentation comprend l'hébergement et le transport.

Centrale administrative

Le comité organisateur des Jeux d'été du Québec 1979 a aussi annoncé qu'on avait confié à M. Michel Longchamps la direction de la centrale administrative des Jeux.

En plus de voir à la planification et à l'aménagement de la centrale administrative des prochains Jeux d'été du Québec, à Ville Saint-Georges, le directeur de ce secteur, M. Michel Longchamps, devra mettre sur pied un système de garderie, aménager une salle de travail pour les missions et fournir les accommodations nécessaires aux divers secteurs.

Ce centre nerveux des opérations aux Jeux d'été du Québec 1979 sera situé à la polyvalente de Saint-Georges.

Tournoi de hockey "Simon Nolet" en fin de semaine

par Paul-Henri DROUIN

LAC-ETCHEMIN — Le tournoi de hockey "Simon Nolet" une initiative du club "Les Vétérans de Beauce", débute ce soir pour se poursuivre jusqu'à dimanche soir, à l'aréna "Simon Nolet", de Lac-Etchemin.

Une vingtaine d'équipes de plusieurs régions du Québec participeront à cette compétition annuelle pour les joueurs de hockey âgés de 27 ans et plus, dont les équipes championnes des classes A et B en plus de mériter des bourses intéressantes recevront les coupes "Labatt", une gracieuseté de M. Nelson Jalbert, de Ville Saint-Georges.

Les équipes inscrites à ce premier tournoi sont celles du D.R. Grenier de Québec, le Sainte-Marie, la Progression de Québec, les Old Timers du Québec, les Vétérans de Beauce, Saint-Prospère, Lac-Etchemin, Saint-Georges, Beauceville, Saint-Côme, Saint-Pamphile, Saint-Anselme, Lévis, Sainte-Claire, Sainte-Justine et autres.

Le but d'un tel événement présenté en collaboration avec la ville de Lac-Etchemin, a déclaré au SOLEIL, M. Germain Roy, président du tournoi "Simon Nolet" est de rendre hommage à Simon Nolet, ex-joueur des Flyers de Philadelphie, dont l'aréna de Lac-Etchemin porte le nom "Simon Nolet" depuis le début de la présente saison de hockey.

On rappelle que l'équipe des "Vétérans de Beauce" a vu le jour en septembre 1976, au moment où des hockeyeurs de cette région, auxquels se sont ajoutés des joueurs de Beauce, prirent part au tournoi international de Zurich, en Suisse, et remportèrent le championnat de leur classe.

Toutefois, dès l'an passé, trois ex-professionnels se joignirent à la formation des Vétérans de Beauce, soit Simon Nolet, Serge Aubry, ex-gardien de but des Nordiques de Québec, puis Alain "Boom Boom" Caron, également un ex-Nordiques de Québec et des défunts Jaros de Beauce.

Le Saint-Odilon, invincible après 10 parties de hockey

par Paul-Henri DROUIN

du bureau du Soleil

SAINT-JOSEPH — La formation du Saint-Joseph Châteauneuf s'est rapproché à quatre points du premier rang au classement général de la Ligue BDL Laurentide, de calibre intermédiaire, en l'emportant à deux reprises en fin de semaine, sur les formations du Maple Leaf de Frampton et du Relais de Sainte-Hénédine.

Toutefois, c'est la formation du Bar Serge-Aubry de Saint-Odilon qui prend la vedette dans ce circuit de hockey, car après dix rencontres depuis le début de la saison, le Saint-Odilon est la seule équipe à n'avoir pas subi la défaite.

Les résultats des rencontres de la fin de semaine, ont été les suivants:

Vendredi, 24 novembre: Frampton 3, Saint-Joseph 4;

Dimanche, 26 novembre: Sainte-Marie 7, Saint-Odilon 12; Saint-Joseph 6, Sainte-Hénédine 3; Saint-Frédéric Tring 7, Saint-Isidore 2

A la suite de ces rencontres, le classement général de la Ligue BDL Laurentide est le suivant:

	M	J	G	P	N	Pts
1—Saint-Odilon	10	10	0	0	0	20
2—Saint-Joseph	10	6	2	2	14	
3—Saint-Frédéric Tring	10	5	5	0	10	

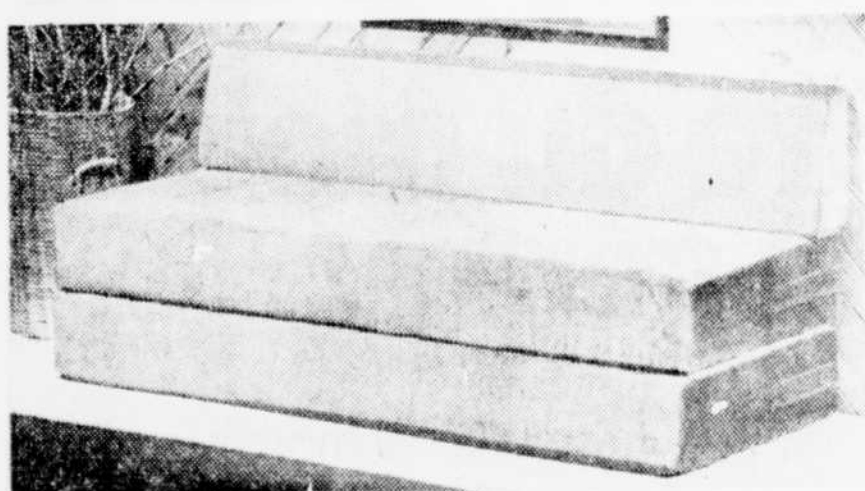
4—Frampton	10	3	3	4	10
5—Sainte-Marie	11	4	6	1	9
6—Saint-Isidore	10	3	5	2	8
7—Sainte-Hénédine	11	0	10	1	1

Les prochaines rencontres dans ce circuit de hockey, dont le président est M. Russell Gilbert, de Ville Sainte-Marie, sont les suivantes:

Vendredi, 1er décembre: Saint-Joseph vs Saint-Odilon, 21h à Saint-Joseph;

Dimanche, 3 décembre: Saint-Isidore vs Frampton, 13h30 à Sainte-Marie; Saint-Frédéric Tring vs Sainte-Marie, 15h30 à Sainte-Marie.

Spécial DIVAN-LIT STUDIO

rég. 199⁹⁵129⁹⁵CHARGES
VISA

FACILITES DE PAIEMENT SUR PLACE, SI DESIRE

CENTRE DU REMBOURSEUR

QUEBEC
2090, BOUL. STE-ANNE
(Immeuble Aménagement Racine)
Québec
663-2961

LEVIS
55, RUE DELISLE
Lévis
833-7612

Heures d'affaires: jeudi et vendredi jusqu'à 21h. Samedi jusqu'à 17h.

Occasion unique d'acheter une Mercedes-Benz qui a peu roulé

MERCEDES-BENZ n'a pas l'habitude d'offrir ses voitures à des prix spéciaux. Une occasion unique d'acheter une de ces merveilleuses voitures se présente. Ne la laissez pas passer.

Votre concessionnaire Mercedes-Benz a en ce moment la liste d'un certain nombre de voitures qui ont appartenu à des dirigeants de compagnie. Elles sont toutes à vendre, dès maintenant, et à des prix spéciaux.

Ce sont des modèles 1978 et 1979 en parfait état. Toutes ces voitures ont peu roulé et sont protégées pour le restant de notre garantie de 24 mois ou de 40 000 km.

Si vous avez toujours rêvé de devenir propriétaire d'une Mercedes-Benz, "une des

meilleures automobiles du monde", c'est maintenant qu'il faut vous décider.

Voyez votre concessionnaire, il vous montrera la liste complète de toutes les voitures de compagnie qui sont en vente.

Ne tardez pas car nous nous attendons à ce que ces excellentes voitures se vendent rapidement. Après tout, n'est-ce pas là une occasion exceptionnelle?



Mercedes-Benz

Construites comme aucune autre voiture au monde.

L'Avent: une lampe à chaque fenêtre

par Réal LABERGE
du bureau du Soleil

LA POCATIERE — Les lumières vont s'éteindre pour un quart d'heure, dans les foyers de La Pocatière, demain soir, veille du 1er dimanche de l'Avent.

Pas complètement, toutefois! Car on allumera une lampe à la fenêtre principale des maisons, de 18h45 à 19h.

C'est l'invitation qu'a lancée à ses paroissiens le curé de la cathédrale de Sainte-Anne, le chanoine Joseph Anctil, lors des offices dominicaux de la fin de semaine.

"Il s'agit de faire un geste concret et communautaire, a-t-il expliqué au SOLEIL, pour souligner le programme liturgique qui inspirera les célébrations de l'Avent, dans tout le diocèse."

Garder les lampes allumées

M. Anctil a poursuivi que le thème général: "Vous qui attendez..." sera développé par une pensée particulière à chacun des quatre prochains dimanches.

Or, pour dimanche prochain, 3 décembre, cette pensée sera celle qu'il faut "garder sa lampe allumée", pour bien rappeler que l'Avent, c'est une attente. Une LAMPE ALLUMÉE, ce sera le signe de l'attente de toute la maisonnée.

C'est pourquoi, par anticipation, samedi soir, toute la famille, du papa à la maman, les petits comme les grands sont invités à participer au symbole de la lampe à la fenêtre, toutes autres lumières étant éteintes.

CHATEL AUTOMOBILES LTEE

1350, rue Bouvier, Charlesbourg-ouest, 628-6336

Charles · Saint-Nicolas · Montmagny · Bernières · La Pocatière · Saint-Etienne · Saint-David · Saint-Rédempteur



L'usine de Matériel de transport Bombardier, à La Pocatière.

Le Soleil, Réal Laberge

Bombardier: 200 chômeurs à l'hiver

par Réal LABERGE

LA POCATIÈRE — Matériel de transport Bombardier Ltée, de La Pocatière, a commencé depuis une semaine un licenciement temporaire et graduel qui touche présentement 76 de ses 550 employés d'usine.

Les mises à pied pourront s'élever jusqu'aux environs de 200, en février prochain, au creux d'une période de transition industrielle susceptible de se prolonger jusqu'en juin 1979.

Le directeur général de l'usine de Bombardier à La Pocatière, M. Roland Gagnon, a précisé au SOLEIL que l'entreprise doit procéder à une réadaptation complète de sa chaîne de

montage. Cette transformation est nécessitée par le parachèvement prochain du contrat des 423 wagons de métro de Montréal et la préparation d'une toute nouvelle production, celle de 60 voitures du train LRC, pour le compte de Via Rail Canada et d'Amtrack.

L'une des implications technologiques, c'est qu'il faut passer de la feuille d'acier utilisée pour les wagons de métro, à l'assemblage de l'aluminium requis dans le train LRC. Des facteurs d'entraînement du personnel, surtout au niveau de la soudure, sont susceptibles d'allonger ou de raccourcir grandement la période prévue de transition.

Mesures de soutien de l'emploi

Il y a lieu de rappeler que Bombardier a été pris à l'improviste par la perte de deux contrats d'envergure, soit les wagons de métro de Toronto et la construction de 1.200 autobus du Québec, sur lesquels on comptait pour maintenir le plein emploi, à l'usine d'assemblage des véhicules du transport en commun de Bombardier, à La Pocatière.

Dans les circonstances, le directeur de l'usine a précisé que l'entreprise a pris différentes mesures pour minimiser la durée et le nombre des mises à pied.

D'une part, la fermeture des 50

postes de fabrication des wagons de métro se fera progressivement, tandis que des équipes entreront à l'oeuvre pour préparer l'outillage et la chaîne de montage des voitures LRC.

M. Gagnon a ajouté que l'usine de La Pocatière a également obtenu des contrats de sous-traitance, notamment pour la fabrication de pièces de Bombardier-MLW, de Montréal.

On commencera également sans délai la réparation de 20 éléments, ou des 60 premiers wagons de métro livrés à la CTCUM, qui ne satisfaisaient pas à toutes les normes requises.

Il y a encore le contrat des 36

unités du métro de Chicago, dont il reste 28 wagons à terminer, à raison d'un wagon par semaine. Cette production se terminera en juin prochain.

Prévisions

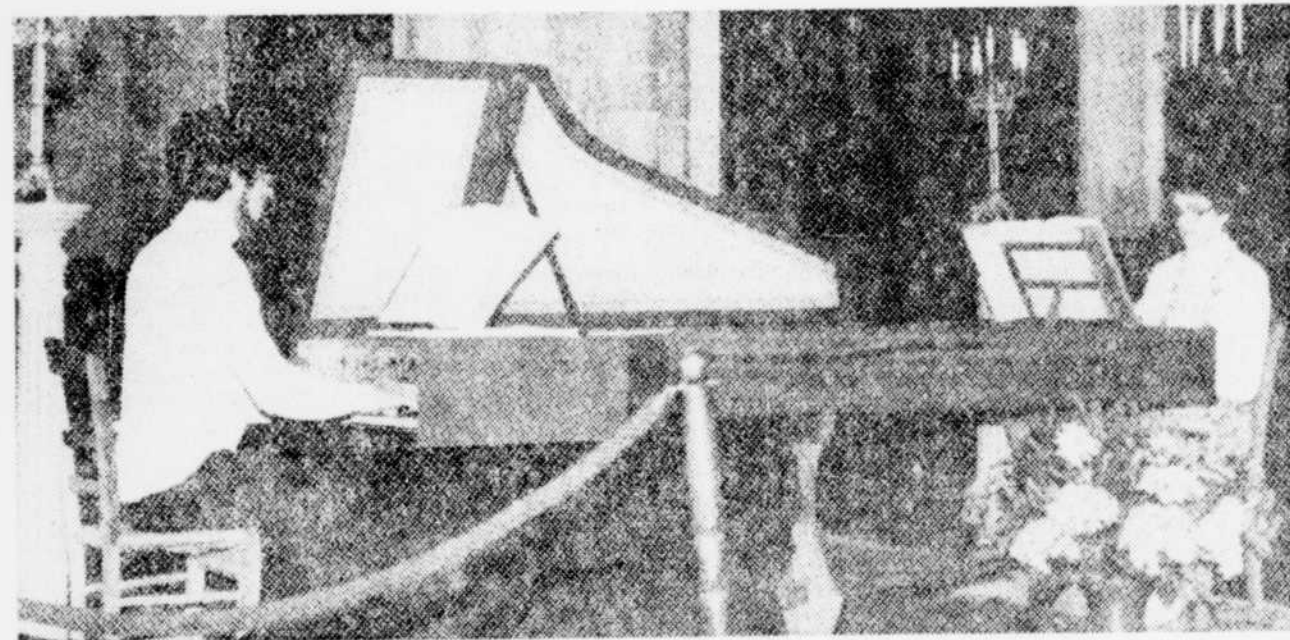
Devant débiter également en juin, la fabrication des 60 voitures de train LRC fournira du travail à quelque 160 employés, jusqu'à la fin de 1980.

On prévoit toutefois être en mesure d'accélérer la cadence de production, de façon à maintenir l'embauche le plus près possible au niveau des dernières années. Il semble, cependant, que ce sera chose difficile que de réengager tous les travailleurs mis à pied, quand seront terminés les con-

trats de Montréal et de Chicago, si les espoirs fondés sur d'importantes soumissions en cours ne se matérialisent pas.

A ce sujet, la direction de l'usine de La Pocatière a confirmé des pourparlers et des négociations pour la fabrication de 141 tramways projetée par Philadelphie, une centaine de wagons de métro prévus à Miami et à Baltimore, 140 trains articulés devant desservir la capitale de la Tunisie.

Par contre, on admet que les chances sont minces de voir aboutir les démarches effectuées au sujet d'un projet de chemin de fer intégré, y compris les trains, toujours pendant au Mexique.



Orgue et clavecin

Les organistes Louise Fortin et Pierre Bouchard donneront un concert d'orgue et de clavecin, dimanche prochain, à 2h30, à la cathédrale de La Pocatière. Au programme, on prévoit notamment un concerto de Bach pour deux clavecins, une chaconne de Gaspard Leroux, également pour deux clavecins, deux concertos pour orgue et clavecin, ainsi que des pièces pour clavecin seul et quelques Noëls anciens à l'orgue. Le responsable de cette soirée musicale, M. Normand Paradis, a rappelé que les deux artistes invités sont des musiciens de la région, "qui reviennent nous faire profiter de leur art, après un séjour de six ans en Europe".

Plainte de l'Ass. Belle Chasse et Pêche

La rivière Boyer polluée à cause de manque de civisme

SAINT-CHARLES — Un manque complet de civisme est à la base de la pollution de la rivière Boyer, à Saint-Charles de Bellechasse. C'est ce que soutient, M. Lucien Boivin, président de l'Association Belle Chasse et Pêche.

Selon cette association, deux porcheries, déversant directement leurs déchets dans la rivière, ont occasionné un tel degré de pollution que, même la présence d'un dépotoir avoisinant ne constitue qu'un facteur très marginal dans la détérioration de ce cours d'eau.

Selon Belle Chasse et Pêche, les déchets des porcheries forment un dépot de 4 à 5 pouces d'épais au fond de la rivière. De plus, les débris, s'étendant sur une longueur de 1.000 pieds, auraient fait fuir les poissons et les oiseaux du lit et des abords de la rivière.

Devant cette situation qui persiste depuis quelques années, Belle Chasse et Pêche a porté plainte auprès du ministère de l'Environnement ainsi qu'auprès de la municipalité de Saint-Henri, où les deux porcheries sont situées.

Comme les citoyens de Saint-Henri acheminèrent leurs doléances vers Belle Chasse et Pêche, cette association vérifia sur place le bien-fondé des plaintes. Or, selon M. Boivin, le niveau de pollution est tellement indescriptible qu'il faut le voir pour le croire.

M. Boivin fait valoir qu'en plus de dénoter un manque complet de civisme, le déversement des déchets de porche-

ries dans la rivière Boyer est tout à fait illégal.

Reactions

Il y a trois semaines, Belle Chasse et Pêche recevait la réponse de la municipalité de Saint-Henri. Selon M. Boivin, la municipalité remercie l'association d'avoir porté ces faits à son attention, mais lui demande d'indiquer les noms des citoyens ayant porté plainte.

Dans l'entretien téléphonique qu'il accordait au SOLEIL hier après-midi, M. Boivin nous a fait part de son désaccord face à cette demande de la municipalité. Il n'est pas question de dévoiler les noms, a-t-il ajouté.

Spécial
FAUTEUIL-LIT
FLIP FLOP Valeur rég. 79⁹⁵
pour **39⁹⁵**

FACILITES DE PAIEMENT SUR PLACE, SI DESIRE

CHARGEX
VISA

CENTRE DU REMBOURREUR
QUEBEC
2090, BOUL. STE-ANNE
(immeuble Anasublement Racine)
Québec
663-2961
Heures d'affaires: jeudi et vendredi jusqu'à 21h. Samedi jusqu'à 17h.

LEVIS
55, RUE DELISLE
Lévis
833-7612

VOTRE SALON DE BRICOLAGE et de décoration PERMANENT se trouve chez votre marchand de bois.

Laissez-nous vous aider pour vos projets de:
**CONSTRUCTION - RENOVATION
DECORATION - ISOLATION**

AVEC NOS SPECIALITES DE:
• Rampes • Armoires • Escaliers
• Bols à plancher en pin et en chêne
• Marqueterie en chêne • Plus de 40 modèles de finition

LIVRAISON RAPIDE ET A NOS FRAIS:
Québec - St-Lambert - St-Apollinaire - Beaumont -
Mont-Ste-Anne - Valcartier - Neuville - Lac-Beauport.
Avec commande raisonnable.

GARON LTEE
BOIS ET MATERIAUX
2901, CHEMIN STE-FOY — 653-7258 653-4986

JADIS
GRAND CONCOURS "NOËL SUR ROUES"
DU 23 NOV. AU 23 DÉC. 1978
TIRAGE LE 23 DÉCEMBRE 1978
A GAGNER: 2 MINI-CAMIONNETTES*
identifiées "LE SOLEIL"

*Usage prohibé sur les voies publiques

Règlements:
— Il suffit de répondre à la question réglementaire inscrite sur le coupon de participation.
— Les employés des magasins du centre commercial Jadis et des Immeubles Francana Ltée, ainsi que les membres de leur famille immédiate, ne sont pas éligibles à ce concours.

Pour participer: Remplissez ce coupon et déposez-le dans le mail, chez JADIS, ou demandez-le à votre marchand.

COUPON DE PARTICIPATION
Question-concours: Nommez l'une des deux façons de participer au concours "Noël sur roues".

REPONSE: _____

NOM: _____

ADRESSE: _____

CODE POSTAL: _____ TEL.: _____