

# L'avenir commence après le référendum (René Lévesque)

par mise LACHANCE  
 du bureau du Soleil

MONTREAL — "La vraie perspective d'avenir commence après le référendum. On peut le gagner. Et il faut le gagner pour se donner le genre de société qu'on veut", a affirmé le premier ministre du Québec, M. René Lévesque, lors du Conseil national spécial qui réunissait quelque 500 militants, samedi, à Montréal.

Le référendum constitue, de l'avis de tous les dirigeants du parti qui se sont prononcés en fin de semaine, le premier défi que doit relever le PQ, défi encore plus ambitieux que celui de l'élection du 15 novembre 1976.

"Une obsession"

Le président du conseil exécutif et trésorier du parti, M. Pierre Renaud, a déclaré à ce sujet: "Nous devons dès maintenant faire de la préparation du référendum une obsession de tous les instants, une référence constante pour juger de la pertinence et de l'à-propos de nos orientations, de nos décisions et de notre action."

Quant au Dr Camille Laurin, président du Conseil exécutif national et ministre responsable du Développement culturel, il a noté: "Il faut désormais réaliser l'indépendance qui, seule, nous permettra d'atteindre la plénitude de notre potentiel."

Le premier ministre a précisé,

contrairement à une rumeur persistante, qu'aucun comité n'a été officiellement créé pour étudier le référendum. Les choses en sont au stade de simples discussions entre M. Lévesque lui-même et ses proches collaborateurs.

Année décisive

Le parti n'ignore pas que la réaction de la population face au référendum dépend dans une large mesure de l'action qu'aura menée d'ici là le nouveau gouvernement. C'est en ce sens que le premier ministre a déclaré à ses troupes, en fin de semaine, que "l'année qui s'en vient sera décisive".

Il faut, a-t-il dit, moins parler mais se retrousser les manches, commencer

à agir dans le concret et à produire. "C'est notre façon de faire les choses qui va parler sacrament plus fort que notre façon de les dire."

Conscient de la confiance que le peuple a placée dans le PQ, conscient aussi de l'immense tâche qui attend le nouveau gouvernement, M. Lévesque a souligné que, même s'il n'a pas encore eu le temps de faire "le tour du jardin", il va tout mettre en oeuvre pour ne pas décevoir.

Ce n'est pas le pain qui manque sur la planche: dès mars, il faudra présenter un budget qui réponde le mieux possible aux priorités du gouvernement. Il faudra aussi légiférer. "Ce sera le début véritable du gouvernement."

Un commencement

Pour M. Lévesque, le résultat du 15 novembre marque l'aboutissement de 8-10 ans d'un travail "effrayant", travail qui a toujours été porté par beaucoup d'espoirs. Il marque aussi "un seuil de fierté retrouvée".

Mais cet aboutissement est, en fait, un commencement. Car l'indépendance, loin d'être une fin en soi, est un moyen d'arriver à "la dignité normale d'un peuple chez lui" et de se développer au maximum.

L'arrivée du PQ au pouvoir constitue donc le début d'une étape décisive, soutient le premier ministre. Cette étape sera franchie avec succès si le nouveau gouvernement sait relever de nombreux défis parmi lesquels:

— Etre très attentif — même "féroce" — afin de ne pas tomber dans les vieilles ornières du pourrissement périodique des affaires publiques.

— Adopter dès le début de 1977 un code d'éthique.

— Etre efficace, réaliser, arrêter "d'éplucher nos affaires avec perfectionnisme".

— Demeurer un gouvernement humain tout au long du chemin.

— Garder au financement du parti ses racines populaires.

— Eviter le patronage, tant celui de l'argent et de l'influence que le patronage intellectuel qui voudrait dicter des attitudes à la population.



MM. René Lévesque, premier ministre du Québec et président du PQ, Pierre Renaud, trésorier, et Pierre Harvey, nouveau membre du Conseil national du parti.

## Le programme du parti doit être réajusté avant le congrès de mai

par Lise LACHANCE  
 du bureau du Soleil

MONTREAL — L'économiste Pierre Harvey, conseiller au programme du PQ, soutient que le programme du parti devra être réajusté avant le prochain congrès, en mai.

M. Harvey, qui prenait la parole au cours d'une conférence de presse à l'issue du conseil national spécial, samedi, a précisé qu'un rajustement était devenu nécessaire parce que, d'une part, la formation ne possédait pas les mêmes renseignements quand elle se trouvait dans l'opposition, et, d'autre part, parce que certains problèmes ont pris de l'ampleur ces dernières années et ne sont pas forcé-

ment contenus dans le programme. Par exemple, l'énergie, les relations de travail.

Les problèmes eux-mêmes de l'indépendance doivent être repris de façon plus précise dans le programme, opine M. Harvey, en particulier certains aspects économiques, certains problèmes d'organisation des structures.

Le professeur à l'université de Montréal a succédé samedi au ministre d'Etat au Développement social et député de Laporte, Me Pierre Marois, comme conseiller au programme. Ce dernier a démissionné de ce poste parce qu'il aurait été à la fois juge et partie.

## Les militants péquistes insistent sur la démarcation entre l'Etat et le Parti

par Lise LACHANCE  
 du bureau du Soleil

MONTREAL — Le Parti québécois ne doit pas se prendre pour le gouvernement, si peu soit-il. Il faut établir une démarcation très nette entre le parti et son aile parlementaire.

Voilà une des idées maîtresses qui sont ressorties, en fin de semaine, du Conseil national spécial du PQ, convoqué pour dresser le bilan de la campagne électorale, discuter des perspectives d'avenir du parti et étudier les relations entre la formation et ses élus à l'Assemblée nationale.

Environ 500 membres du PQ assistaient à ces assises de la plus haute instance du parti entre les congrès.

Elus du peuple tout entier

A lors que le président du Parti québécois et premier ministre du Québec, M. René Lévesque, précisait que le PQ ne peut prétendre dicter ses volontés d'administration ou d'action gouvernementale puisque les élus sont représentants du peuple tout entier, le nouveau conseiller au programme, l'économiste Pierre Harvey, déclarait: "Le gouvernement jouera son rôle de législateur. Le parti jouera un rôle

d'inspirateur des lois. Le programme du PQ ne peut dicter la législation. Il ne peut que l'inspirer. Le parti n'est pas un gouvernement parallèle, un gouvernement noir."

Et le président du Conseil exécutif national, M. Pierre Renaud, d'opiner dans la même veine, en précisant que le Conseil national de juin dernier a adopté, à Joliette, un protocole d'entente entre certaines instances du parti.

Sur la question centrale de la fidélité au programme, le protocole prévoit l'existence d'une Commission permanente du programme, qui sera formée de cinq membres: le président du comité directeur du conseil national, le conseiller au programme, un représentant de l'aile parlementaire, deux membres du Conseil national.

Non seulement cette commission assistera-t-elle diverses instances dont le Conseil des députés dans l'application du programme du parti, mais encore sera-t-elle saisie, par le gouvernement, des grandes orientations des

projets de loi devant être présentés à l'Assemblée nationale, à la suite de quoi elle pourra soumettre ses recommandations.

Il s'agit, a affirmé le premier ministre, de trouver un équilibre. Car, d'une part, il faut éviter que le parti soit dévitalisé et englouti par l'aile parlementaire, ce qui tarirait sa pensée et rendrait impossible une réflexion valable. Mais, d'autre part, il faut éviter que les militants dirigent l'Etat.

Le député et les citoyens

Un équilibre identique devra être trouvé entre le député et les citoyens, quel que soit le parti pour lequel ces derniers ont voté. Autrement, le bureau du député deviendra "une officine partisane", a dit M. Lévesque.

Le premier ministre voit le député comme un législateur, comme une courroie de transmission entre l'Etat et les citoyens, puis comme un homme ou une femme politique engagé dans

un parti au pouvoir. Il doit savoir aménager ces différents rôles. "C'est peut-être le fait d'avoir confondu ces rôles qui a nu à Parti libéral", a-t-il noté.

La question du député a occupé une place prépondérante dans les discussions. On a longuement épilogué sur la création d'un comité d'étude ayant pour mandat d'élaborer un code d'éthique concernant les relations du député avec ses électeurs, puis sur l'interdiction pour un député du PQ de rédiger toute lettre de recommandation. Ces deux propositions, qui émanaient du comité de Sauvé, ont été battues grâce à l'intervention du ministre Lucien Lessard, des députés Guy Chevrete, Pierre de Bellefeuille, Richard Guay.

Une autre proposition touchant les députés a été adoptée celle-là: l'exécutif national a recommandé que la composition actuelle du Conseil exécutif du parti soit maintenue jusqu'au prochain congrès national de mai.

## Lévesque restera-t-il président du parti?

par Lise LACHANCE  
 du bureau du Soleil

MONTREAL — Le premier ministre du Québec, M. René Lévesque, s'interroge sur sa candidature à la présidence du Parti québécois, lors du prochain congrès national du PQ, à la mi-mai.

M. Lévesque a avoué samedi, au cours d'une conférence de presse

clôturant les assises du Conseil national spécial, que ses fonctions de premier ministre l'accaparent beaucoup.

Par ailleurs, dans l'esprit même des statuts du PQ, il serait préférable que le poste de président du parti coïncide avec celui de premier ministre.

M. Lévesque devra donc régler ce dilemme d'ici au printemps.

**A LOUER**  
**ESPACE DE BUREAU**  
 1362 pi. car. au premier étage de l'édifice  
 Trust Royal, Chemin St-Louis, Québec.  
**681-4105**

Service expert  
**CHAUFFAGE**  
 électrique  
 à air chaud  
 à eau chaude  
 Nettoyage de fournaies.  
 Un des rares spécialistes du domaine des brûleurs à l'huile, pompes de circulation et valves électriques.  
**PIÈCES:**  
 Vaste inventaire de pièces de rechange pour tous les systèmes de chauffage modernes. Stock de pièces pour certains systèmes de conception moins récente.

**GUILLLOT**  
 ...VITE COMME L'ÉCLAIR  
 EN POSTE 25 HEURES SUR 24  
**661-9211**

**VERRES DE CONTACT**  
 Centre d'Application  
 de Lentille Cornéenne  
 350 est, boul. Charest, Qué.  
 suite 202 - 529-3694

**AU SYNDICAT DE QUEBEC**  
 (Mail St-Roch)  
**TABLEAUX REPRODUCTIONS**  
 (CLASSIQUES & MODERNES)  
**ENCADREMENTS**  
 PEINTURES - DESSINS - AQUARELLES -  
 PETITS POINTS - BRODERIES - PHOTOS -  
 DOCUMENTS ETC. (BOIS ET METAL)  
**GALERIE L'EVENTAIL**  
 522-2642

**J.B. ROUSSEAU enr.**  
 depuis 1867  
 THE CAFE - EPICES  
 2510 Ch. Ste-Foy  
 Québec H1V 1H5  
 Tel: 653-7162

**Pensez-y...**  
 Les endormis n'aiment pas acheter leurs meubles chez nous. Ça les réveille.

**YVON ST-GELAIS INC.**  
 MEUBLES ET LUMINAIRES  
 1020, BOUL. DES CAPUCINS, QUEBEC  
 (Dernière pour vous servir, un 2e magasin coin boul. Hamel et Duplessis.)

**POUR NOËL**  
**RIEN DE MIEUX QU'UNE SUPERBE PLANTE VERTE CHOISIE CHEZ PLANTARYNA**  
 LE VRAI SPECIALISTE DE LA PLANTE D'INTERIEUR NATURELLE A QUEBEC  
**AZALEE, POINSETTIA, KALANCHOE, BROMELIACEES, ETC...**  
 630, rue St-Jean, Québec - 529-3064

**André Dorion, o.d.**  
**OPTOMETRISTE**  
 • EXAMEN DE LA VUE • LUNETTES • VERRES  
 870 EST, RUE ST-JOSEPH - TEL.: 529-9642  
 En dehors du Mail, à 75 pieds de l'extrémité est du Mail.

**AVIS**  
 Terminus Ste-Foy, en collaboration avec Voyageur, vous offre un **SERVICE D'AUTOBUS DIRECT** ENTRE TERMINUS STE-FOY ET MIRABEL  
 Aller: samedi, dimanche, lundi à 2h. a.m. Retour: dimanche et lundi, à 1h.30 a.m.  
**PRIX: \$15** du passage  
 Réservations chez votre agent de voyages ou appelez à: **651-2614**  
 Terminus Ste-Foy

**JEAN-YVES LESSARD, F.R.I.**  
 Conseiller en immeuble  
 ACHAT - VENTE - PROPRIETES COMMERCIALES ET INDUSTRIELLES - HABITATIONS MULTIPLES - COMMERCES  
 "L'immeuble, c'est notre affaire"  
**MORIN & ASSOCIES COURTIERS INC.**  
 1121, Chemin Ste-Foy, Québec  
 683-2103 681-3868

# UN GROS MERCİ

vous nous avez permis d'être nommé  
**PREMIER VENDEUR INDEPENDANT**

DE **ZENITH**  
AU CANADA

En 1976, Ameublements Tanguay a acheté pour

# 1 MILLION

de produits de la compagnie **ZENITH** qui nous  
déclare le plus GROS ACHETEUR (indépendant) AU CANADA.

*Maurice Tanguay.*

Pour souligner cet événement,

**Ameublements  
Tanguay**  
INC

vous offre ce magnifique



CHROMACOLOR II

**TELECOULEUR 20''**

modèle 1977  
100%  
transistorisé  
pour

**\$599<sup>95</sup>**

**GARANTIE 1 AN 100%** sur pièces et  
main-d'oeuvre  
(3 mois par Zenith - 9 mois par Tanguay)

**2 ANS SUR LAMPE-ECRAN**  
SERVICE EFFECTUE PAR 10 ELECTRONICIENS DE TANGUAY

**BEAUPORT**  
535, BOUL. STE-ANNE  
667-6282

**Ameublements  
Tanguay**  
INC

**LEVIS**  
PLACE TANGUAY  
833-4511

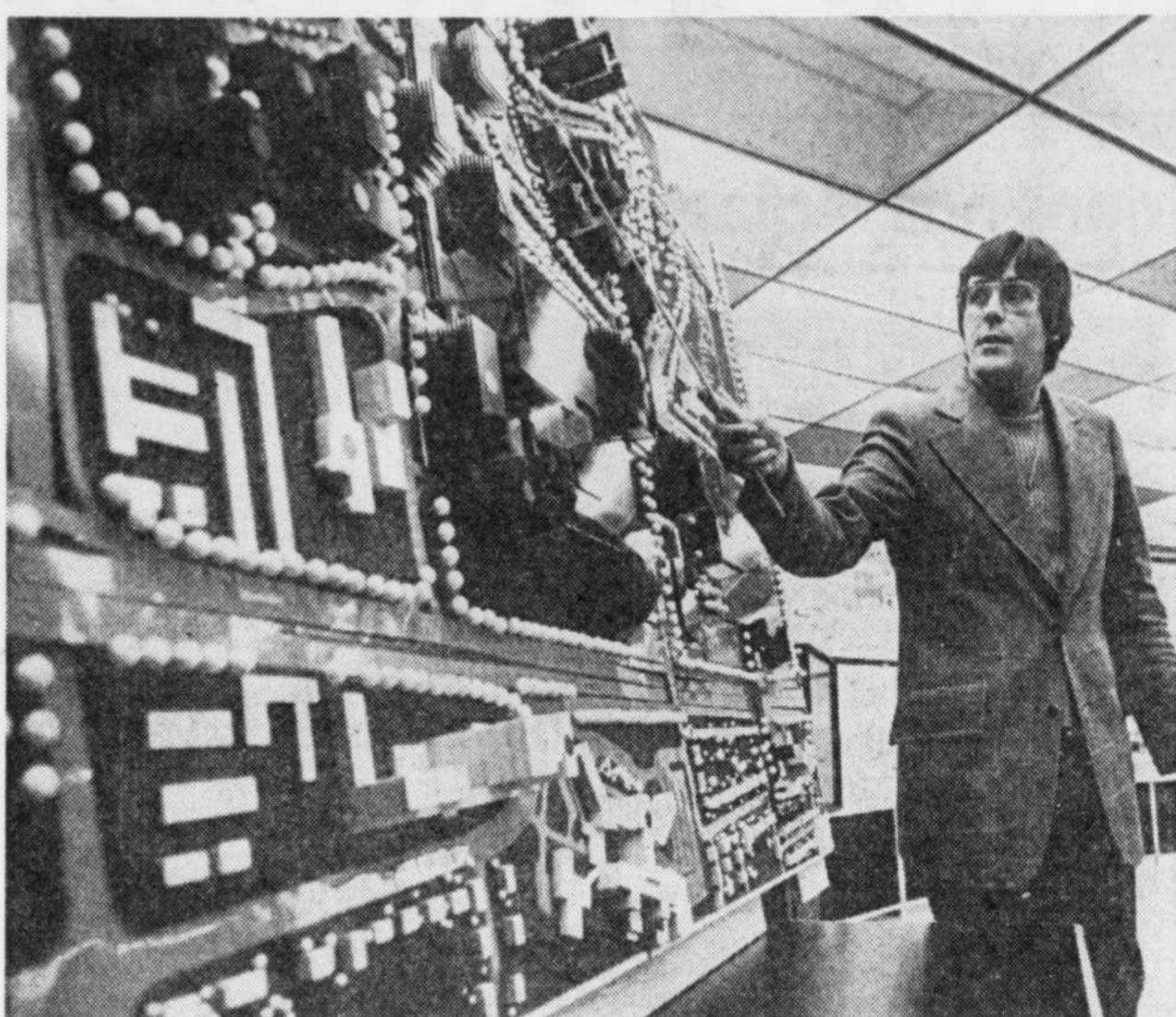


2 MAGASINS POUR MIEUX VOUS SERVIR



Ouverture d'un marché public à Sainte-Foy

Le Soleil, Raynald Lavoie



Un projet discuté: l'aménagement du centre-ville de Sainte-Foy

Le Soleil, J.-M. Villeneuve



Vaine tentative de Bérubé

Le Soleil, André Boucher

## La région de Québec

Les plus gros événements dans le monde municipal de la région de Québec ne font pas de bruit, en 1976. Et pour cause...

Le plus important, c'est en effet, que le gouvernement reste muet, tandis que la Communauté urbaine de Québec (CUQ) fonctionne de façon boiteuse en attendant qu'il statue sur son sort.

Sa Commission de transport (CTCUQ) réussit tout de même l'amorce d'améliorations au transport en commun, avec son parcours à vitesse accélérée (PVA), et en prévoyant l'achat de plus d'une trentaine d'autobus pour 1977.

Il y a, en 1976, les fusions qui donnent les villes de Beauport et de Charlesbourg. Les préliminaires des regroupements ont fait du bruit, en 1975. Le 1er janvier, cette année, la fusion devient réalité.

Disparaissent alors de la carte les municipalités de Courville, Montmorency, Villeneuve, Sainte-Thérèse-de-Lisieux et Giffard, maintenant parties de Beauport, et de Charlesbourg-Est, Notre-Dame-des-Laurentides et Orsainville, devenues des quartiers de Charlesbourg.

Un saut dans le temps. Sept novembre. Le maire Henri Casault, de Charlesbourg, est reporté à son poste par suffrage universel. Toute son équipe, sauf le candidat René Bleau, du quartier Laurentides, est élue.

Jour de victoire aussi pour le

maire Marcel Bédard, de Beauport, qui a fait élire neuf de ses 12 candidats. L'élection de trois membres du Rassemblement démocratique municipal (RDM) de Beauport, l'équipe d'Alexis Bérubé donne une voix à l'opposition, au conseil de cette ville.

Une semaine plus tard, le maire Bédard est remis à la disposition des contribuables de Beauport par sa défaite comme député de Montmorency. Le maire de Lévis, Vincent Chagnon connaît le même sort, ce fameux lundi 15 novembre, ainsi que le maire de Saint-Agapit, Georges Massicotte.

A Sainte-Foy, l'année 1976 marque les premières protestations des citoyens contre le projet d'aménagement du centre-ville. Les autorités de Sainte-Foy veulent imiter celles de Québec et accorder une place trop grande au béton, disent-ils. Un courant d'air frais au début de l'été; ouverture d'un marché public, qui devient marché aux puces le dimanche.

A Saint-Emile, un peu plus tôt ce même été, la population vit des heures d'inquiétude. La source d'approvisionnement en eau potable est contaminée. Heureusement, peu de dégâts.

1976, mauvaise année pour les gens de Boischatel. La Cour d'appel rejette un jugement interdisant l'exploitation d'une carrière à cet endroit.

A Vanier, le conseil municipal congédie le chef de police Jules André Houde.

Benoît ROUTHIER



Victoire et défaite pour Bédard

Le Soleil, André Belle-Isle

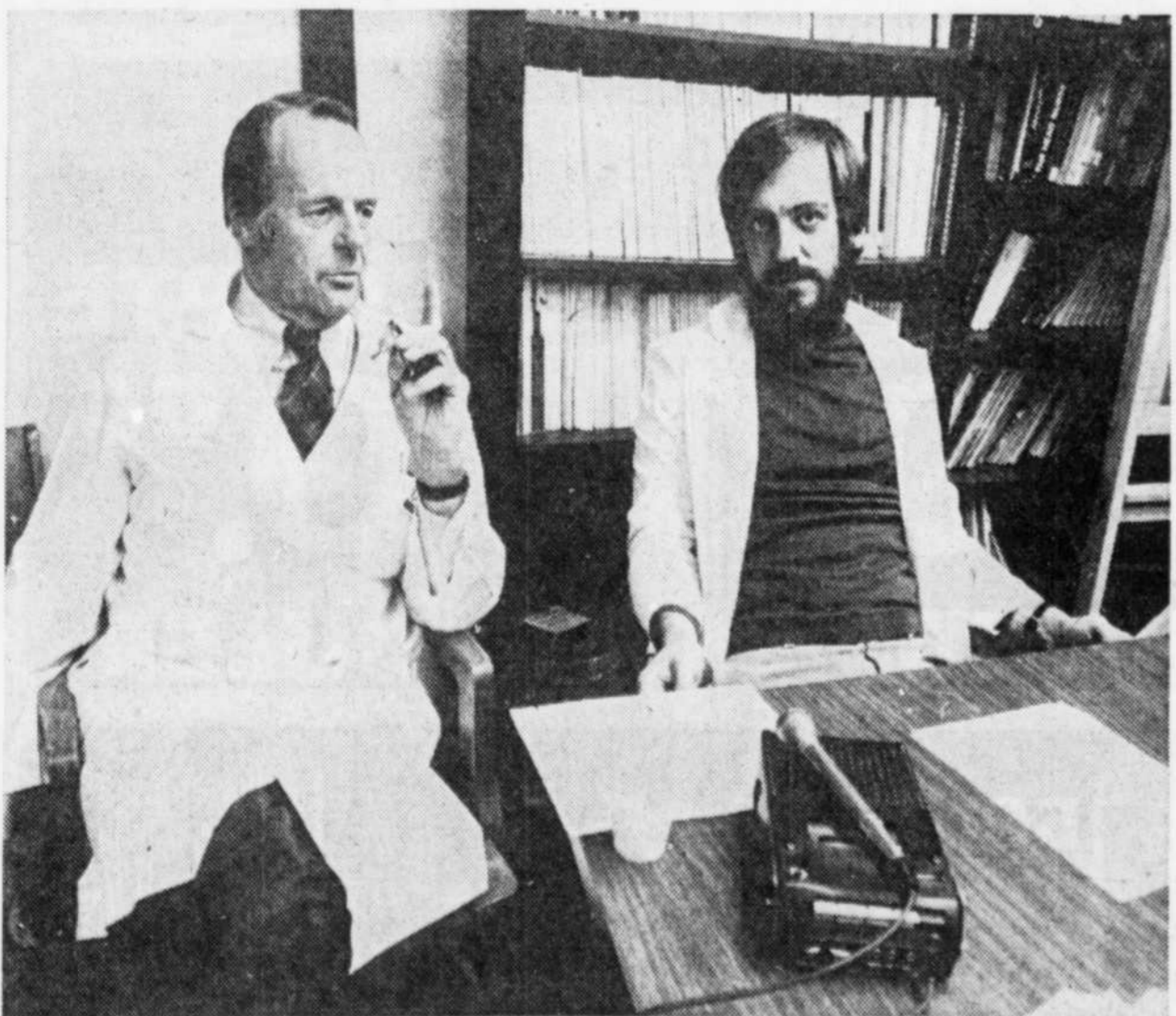


Vanier congédie le chef Houde



Casault réélu à Charlesbourg

Le Soleil, J.-M. Villeneuve



La contamination de l'eau sème l'inquiétude à Saint-Emile

Le Soleil, J.-M. Villeneuve



Boischatel devra vivre avec "sa carrière"

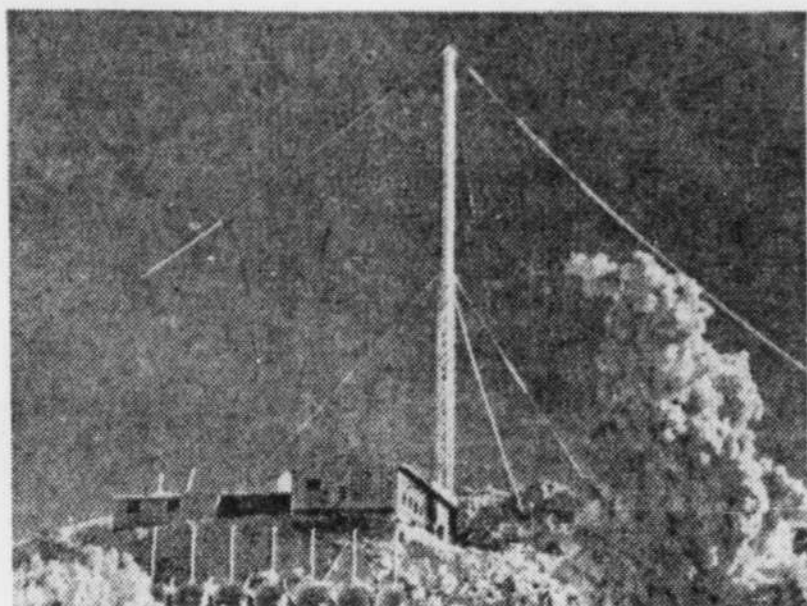
Le Soleil, Raynald Lavoie



Lévis la banlieue de Québec

# le québec métropolitain

## dans nos régions



### "Opération descente du mont Logan"

C'est afin de pallier les difficultés qu'oppose une nature accidentée à la pénétration des ondes dans chaque foyer que Radio-Canada propose un réaménagement de ses installations de diffusion (voir photo). Se basant sur une étude de ses ingénieurs, la société propose au CRTC d'établir des que possible une antenne principale à Saint-Adelme, à proximité de Matane. De là, le signal irait vers le nord à des réémetteurs situés à Sainte-Anne-des-Monts, à Mont-Louis, à Murdochville et à Grande-Vallée; vers le sud, le rayonnement s'étendrait jusqu'à Causapscal, en passant par le mont Climont. Et enfin, une autre demande de permis concerne Baie-Comeau, sur la rive nord du Saint-Laurent, présentement desservie en direct depuis le mont Logan.

### Charlevoix

Depuis 1971, la population de Pointe-au-Pic a diminué de 175 personnes, et Statistique Canada a établi à 1.056 personnes la population actuelle de Pointe-au-Pic. Les feux qui ont délogé plusieurs familles, la diminution de la natalité et les difficultés de développer le secteur domiciliaire à cause de la situation géographique de la municipalité, sont les causes principales de cette situation peu encourageante.

### Portneuf

Quatre commissaires de la région de Portneuf ont été nommés au sein du conseil d'administration de l'Association des commissions scolaires du diocèse de Québec. Ce sont MM. Fernand Lafontaine, de la régionale Tardivel, Léopold Mercure, de la commission scolaire centrale Portneuf, Jacques Verreault, de la commission Mgr-Vachon et Gabriel Naud, de la CS Grand-Bois.

### La Côte-Nord

La ville de Baie-Comeau sera le maître d'oeuvre de l'aménagement du parc camping Lac Petit Bras le long de la route 138 entre les municipalités de Baie-Comeau et Hauterive. La ville de Baie-Comeau vient à cette fin d'accorder un contrat de l'ordre de \$553.000 à la firme Construction MDC de Mont-

réal pour les aménagements primaires. Ce nouveau site de camping serait en mesure de recevoir les visiteurs dès la prochaine saison touristique.

### L'Amiante

Plusieurs commerçants de la ville de Black Lake ont été informés par des compagnies d'assurances qu'ils devront payer des taux plus élevés en 1977 à cause du service inadéquat de protection contre le feu de la municipalité. Cette situation démontre l'urgence pour la municipalité de donner suite à son projet de construction d'un nouveau poste à incendie. Selon le maire Georges-Henri Cloutier, ce projet doit être réalisé en 1977.

### La Beauce

Le conseil municipal de Saint-Gilles de Lotbinière, par l'entremise de son maire M. Jean-Louis Béland, communiquera avec le ministère des Affaires sociales pour obtenir que les services ambulanciers du secteur de Lotbinière, déjà en place, puissent continuer à fonctionner comme auparavant, sans qu'ils soient obligés d'investir d'importants montants pour se conformer aux normes du ministère en ce qui regarde le transport ambulancier. "S'il n'en est pas ainsi, a déclaré le maire Béland, le service ambulancier dans le secteur sud du comté de Lotbinière sera pratiquement inopérant."

## Lévis veut la participation des citoyens au programme d'amélioration du quartier

par Gilles PEPIN  
du bureau du Soleil

LEVIS — Le conseil de ville de Lévis a confié à la firme Pluram le soin de préparer le programme d'amélioration de quartier. Mais ce plan va être fait en consultation avec la population, a annoncé le maire, M. Vincent-F. Chagnon, en présidant, il y a une dizaine de jours une première assemblée publique d'information sur le sujet.

"Nous sommes heureux, parce que nous avons depuis longtemps cet objectif de faire de la rénovation urbaine. Nous avons l'intention de continuer le dialogue entre le conseil de ville, les spécialistes de Pluram et les gens du quartier concerné. Ce n'est pas notre idée de tout démolir. Nous demandons une collaboration franche, car nous tenons absolument à ce qu'il y ait une véritable participation", a déclaré textuellement le maire Chagnon.

Devant la vingtaine de citoyens qui ont participé à cette première assemblée d'information, deux représentants de Pluram, MM. Jean-Guy Duquet et Jocelyn Gaudreau, ont donné des renseignements d'ordre général, puisque les

études pour la préparation du programme ne font que débuter et dureront environ six mois. Ceux-ci ont également annoncé que des réunions assez fréquentes seront tenues, dans les prochains mois, pour informer et consulter la population.

### Du concret dans 9 mois

Les propositions des urbanistes-conseils seront donc modifiées au besoin pour tenir compte des aspirations des gens et conformément aux possibilités du programme, dont la réalisation sera subventionnée à environ 65 pour 100 par les gouvernements supérieurs. Le conseil municipal aura évidemment la responsabilité de l'acceptation du plan, qui sera ensuite soumis aux autorités supérieures pour faire enfin l'objet d'un contrat à être signé par la ville de Lévis et la Société d'habitation du Québec.

En pratique, il faudra environ six mois pour la préparation complète du programme local d'amélioration du quartier. C'est dire enfin qu'aucun travail concret ne pourra être fait avant 9 ou 10 mois, à compter de maintenant, ont mentionné les représentants de Pluram.

### Le secteur

Le secteur établi pour ce projet est

situé pratiquement en face de la Traverse de Lévis, entre la Terrasse et la rue Marie-Rollet, incluant le côté sud de la rue Commerciale, au bas de la falaise, jusqu'à un peu en bas des rues Belleau et Saint-Louis.

Ce secteur comprend principalement les côtes Fréchette (bien connue des automobilistes) et Labadie, une partie des rues Dériel, Wolfe, Henry, Côte du Passage, Desjardins et Tremblay.

Quelque 180 logements se trouvent dans ce secteur.

Les principaux critères devant prévaloir pour définir le territoire étaient: a) un secteur à dominance résidentielle, b) une bonne partie du secteur étant de bâtiments anciens, c) le revenu des propriétaires.

### Investissements publics et privés

La subvention au montant de \$1,2 million, déjà annoncée par la SHQ pour ce projet, ira à la ville de Lévis, strictement pour fins d'infrastructures: égouts, asphalte, parcs, trottoirs, éclairages, acquisitions de terrains et de propriétés vétustes. En plus de cet ensemble d'équipements communautaires, la subvention de \$1,2 million inclura une partie suffisante pour

couvrir 75 pour 100 des honoraires professionnels.

En gros, la part du gouvernement fédéral dans ce projet municipal devrait se chiffrer par \$480.000, celle du gouvernement provincial \$420.000, le solde étant la responsabilité de la municipalité.

En plus, d'autres subventions gouvernementales, qui seront définies avec l'acceptation du programme, seront obtenues par les propriétaires qui voudront profiter de l'occasion pour restaurer des habitations (non des lieux de commerce). Règle générale, la rénovation de maisons vaudra une subvention de 25 pour 100 de l'évaluation approuvée des travaux. Dans le cas de contribuables à revenus modestes, cette aide gouvernementale pourra être beaucoup plus considérable. Sans oublier que dans ces cas de rénovation d'habitations, les intéressés auront une facilité d'emprunt à taux préférentiel.

Enfin, une troisième forme d'aide est prévue dans le cas de propriétés vétustes qui pourront éventuellement être achetées par la municipalité, dont la responsabilité sera alors de relocaliser ces gens, autant que possible dans le même secteur.



Vue, à partir de la Terrasse de Lévis, d'une bonne partie du secteur désigné par le programme de rénovation.



Le Soleil, André Boucher

La Côte Labadie, surnommée la Côte des bûches, changera radicalement d'aspect avec la rénovation.

## VENTE AVANT RENOVATIONS

DE 20 À 50% D'ESCOMPTE  
SUR \$350,000.00  
DE MARCHANDISES À ÉCOULER



PROFITEZ DE L'OCCASION POUR OFFRI  
DES CADEAUX A DES  
PRIX TRES BAS.

**BOISSON**

MAGASIN A RAYONS  
210, Marie-de-l'Incarnation  
Tél.: 681-6207

BOUTIQUE  
2-18

BOUTIQUE  
madelle

Ouvert jusqu'à  
9h00 tous les  
soirs d'ici Noël

PLACE BOURG ROYAL, 1010 EST, 80e RUE, CHARLESBOURG 628-0681

CHARGEX

master charge

# Entente intervenue dans les chantiers forestiers du Maine

par Réal LABERGE  
du bureau du Soleil

**LA POCATIERE** — Une entente est intervenue dans les chantiers du Maine dépendant d'entreprises forestières canadiennes de Saint-Pamphile, où sous l'égide de la Maine Woodsmen Association des bûcherons américains avaient déclenché une grève et érigé des lignes de piquetage, lundi dernier.

C'est ce qu'a annoncé au SOLEIL M. Hervé Blanchet, l'un des représentants délégués par les compagnies Jos.-H. Blanchet & Fils Ltée et Industries Maibec Inc, à son retour de négociations tenues sur les lieux de l'arrêt de travail, à 17 milles à l'intérieur de la frontière américaine.

M. Blanchet a précisé que le litige ne concernait pas directement ces deux entreprises canadiennes, mais des sous-traitants (jobbers) américains. Il se limitait également à un groupe d'une soixantaine de bûcherons américains, sans impliquer les travailleurs québécois oeuvrant dans ce secteur.

Par contre, une soixantaine de camionneurs pour la plupart américains, qui effectuent à forfait la livraison du bois aux scieries québécoises de Saint-Pamphile, avaient décidé de respecter les lignes de piquetage et de s'adjoindre au débrayage.

#### Parité salariale

Selon le porte-parole des entreprises forestières québécoises, les pourparlers entrepris sous la médiation d'un représentant du ministère américain du Travail, M. Bill Malloy, ont abouti à un rapide règlement des seules revendications salariales à la source du mouvement contestataire.

"Les bûcherons du Maine réclamaient des entrepreneurs américains la parité de salaire avec la rémunération supérieure que nous versons à nos travailleurs forestiers québécois", a expliqué M. Blanchet. Les sous-traitants américains auraient accepté de satisfaire ces demandes, en haussant de \$25 à \$30 le

montant payé pour la coupe de 1.000 pieds de bois.

Par ailleurs, une augmentation de \$2 à \$3 du 1.000 pieds de bois a également été consentie aux camionneurs dépendant cette fois des entreprises québécoises.

Quant aux autres présumés points de mécontentement dénoncés par la Maine Woodsmen Association, dont le président M. Wayne Birmingham

n'agissait que comme observateur, parce que les grévistes n'étaient pas membres de ce groupement syndical, M. Blanchet a affirmé qu'il n'en avait aucunement été fait mention dans les négociations.

Entre autres, il a précisé qu'aucune allusion n'avait été faite à l'état des chemins forestiers, "dont l'entretien se compare favorablement à

celui de nos meilleures routes secondaires", a-t-il insisté.

Sauf la question salariale, seule une autre demande a été soulevée par les camionneurs et bûcherons américains, qui avait trait à une réduction des heures de travail. La demande aurait été reconnue inapplicable, par suite des conditions de travail à forfait.

Vous êtes invité à rencontrer le représentant de la Régie des rentes du Québec

**Vous êtes invité...**

le 21 décembre, de 10h à midi, et de 13h à 16h  
au Bureau local du ministère des Affaires sociales  
325, rue de l'Eglise  
Donnacona, Québec  
au téléphone 285-2622

Profitez de l'occasion pour lui soumettre vos questions sur le Régime de rentes du Québec et sur le Régime des allocations familiales du Québec.

RÉGIE DES RENTES DU QUÉBEC

## GALANTI VISCOUNT

X-300  
Auto "6"

avec  
ACCORD  
AUTOMATIQUE  
"UN DOIGT"

Valeur de  
\$1,195.00 pour:

**\$995**

(quantité limitée)



Egalement, gamme complète d'instruments de musique.

Pour de joyeuses Fêtes en musique.



977,  
ROUTE DE L'ÉGLISE,  
STE-FOY  
656-1795

GALIPEAU, C'EST DANS "LA NOTE"...

LE **Syndicat**  
DE QUÉBEC

• Mail St-Roch • Place Laurier • Place Fleur de Lys



de réduction sur  
une sélection  
d'ensembles-cadeaux  
pour hommes et  
femmes

Cosmétiques, rez-de-chaussée,  
Mail St-Roch, Place Laurier, Place Fleur de Lys.

# VENTE

# DE

# LE S y

• Mail St-Roch • Place La

**33<sup>1/3</sup>%**  
**de rabais**

Sur toutes les décorations de Noël imaginable!

Décorations de Noël. Sous-sol. Mail St-Roch. Place Laurier. Place Fleur de Lys.

**25%**  
**de rabais**

Sur tout un assortiment de bijoux populaires tels: les chokers, bagues, chaînettes avec pendants.

Bijoux pour dames. Rez-de-chaussée. Mail St-Roch. Place Laurier. Place Fleur de Lys.

**33<sup>1/3</sup>%**  
**de rabais**

Sur un bel assortiment de sacs à main pour dames, choix de sport ou de toilette noir, beige, tan et marine.

Bourses. Rez-de-chaussée. Mail St-Roch. Place Laurier. Place Fleur de Lys.

**Vente gigantesque!**

**Manteaux dames et manteaux junior**

Manteaux non garnis. Groupe de manteaux junior.

- Différents tissus
- Grandeurs et couleurs désassorties
- Valeur régulière jusqu'à 85.00

**52<sup>00</sup>**

Manteaux pour dames. 3e étage. Mail St-Roch. Place Laurier. Place Fleur de Lys.

Groupe de manteaux de tweed et de tissus unis

- Grandeurs 6 à 16
- Valeur rég. jusqu'à 150.00

**68<sup>00</sup>**

Groupe de manteaux jeune-dame

- Plusieurs modèles au choix
- Couleurs différentes: noir, vert, brun, rouille et autres
- En tissus Worsted de laine
- Grandeurs 10 à 20
- Aussi les demi-tailles
- Valeur rég. jusqu'à 150.00

**98<sup>00</sup>**

**25% de rabais**

Sur tous nos manteaux et vestes de cuir, et en peaux de porc, garnis ou non garnis.

**33<sup>1/3</sup>% de rabais**

Sur tous nos manteaux garnis de fourrure en magasin.

Autres spéciaux non-annoncés.

**Grande réduction sur un lot de gilets pour dames**

• Ce lot de gilets pour dames se compose de gilets de styles désassortis. Choix de col madarin, col roulé, col au cou avec les manches longues. Tons unis ou rayés dans les teintes mode. Composition d'acrylique, de coton, nylon et antron. Valeur rég. 9.00 à 12.00

**7<sup>48</sup> à 8<sup>88</sup>**

**Belle réduction**

Sur des bonnets de laine avec un large rebord, et le foulard long. 8 modèles à votre choix. Composition d'acrylique ou de laine brossée dans les teintes unies ou multicolores.

Valeur rég. 10.00 - 11.00 - 12.00

**7<sup>88</sup> 8<sup>88</sup> 9<sup>88</sup>**

Accessoires pour dames. Rez-de-chaussée. Mail St-Roch. Place Laurier. Place Fleur de Lys.

**Grande liquidation de soutien-gorge**

Soutien-gorge 'Wonder Bra' de type régulier ou demi-buste, avec de légères imperfections, dans un choix de 7 styles. Grandeurs désassorties. Blanc et beige.

Valeur rég. 5.50 à 10.00

Styles: 1344-1349-1339-1340-1380

**2<sup>88</sup>**

**1<sup>88</sup>**

Styles: 1150-1296

**Liquidation d'ensembles de détente pour la femme**

Robe de détente imprimée rég. 35.00

**17<sup>50</sup>**

Pyjamas d'hôtesse imprimé rég. 35.00

**17<sup>50</sup>**

Ensemble de nuit imprimé rég. 46.00

**23<sup>00</sup>**

Pyjamas imprimé rég. 28.00

**14<sup>00</sup>**

Robe de détente imprimée rég. 25.00

**12<sup>50</sup>**

Chemisettes imprimées rég. 20.00

**10<sup>00</sup>**

Ensemble de nuit long imprimé rég. 51.00

**25<sup>50</sup>**

Baby Doll imprimés rég. 17.00

**8<sup>50</sup>**

Ensemble de nuit court en coton rég. 25.00

**12<sup>50</sup>**

Pyjamas long imprimé, très léger rég. 20.00

**10<sup>00</sup>**

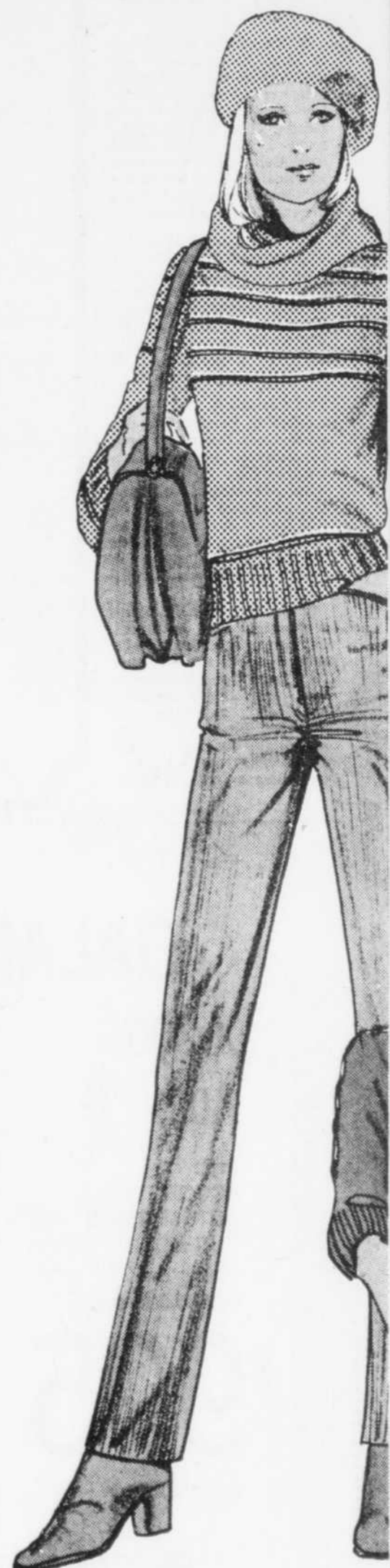
**Autres styles aussi en réduction**

**Molyclaire** Styles: 9601-9404-5920-9779

**Alepin** Styles: 21289/90 21253/54 20215/16 2771-25126 22168-24212

**Claudiel** Style 4624

Lingerie pour dames. 4e étage. Mail St-Roch. Place Laurier. Place Fleur de Lys.



**Grande réduction c la junior pantal**

Belle variété de chandails et de moyenne et grande. Un beau ct 5 à 13 junior. Teinte assorties. Valeurs rég. 17.00 à 21.00 - 23.00 à 50.00

**10<sup>00</sup> - 15<sup>00</sup>**

Pantalons et chandails pour la junior. Place Laurier, Place Fleur de Lys.

# LE JANVIER

**Syndicat**  
**DE QUÉBEC**

urier • Place Fleur de Lys



**Dans les gilets pour  
hommes et cardigan**

100 pantalons. Dans les tailles petite,  
100 de pantalons dans les tailles

14.00 à 27.00 - 30.00 à 40.00 -

**- 20<sup>00</sup> - 25<sup>00</sup>**

ur. 3e étage, Mail St-Roch,  
3e Fleur de Lys.

## Bottes de motoneige pour enfants

Bottes de fabrication canadienne. Modèle avec fermeture éclair. Chaude doublure de feutre avec le pied en solide caoutchouc. Bleu. Pointures 5 à 10.

**12<sup>88</sup>**

Bottes pour enfants. 4e étage, Mail St-Roch,  
Place Laurier, Place Fleur de Lys.

## Chaussures pour dames

Groupe de chaussures pour dames avec prix et modèles variés. Sport ou de toilette. Pointures 5 à 9½.

**12<sup>88</sup>**

Chaussures pour dames. 3e étage, Mail St-Roch,  
Place Laurier, Place Fleur de Lys.

**25%**  
**de rabais**

**Sur les paletots  
pour hommes**

Modèles classiques, dans des confec-  
tion de laine, polyester ou Donnagal.  
Grandeurs désassorties. Beige, cam-  
mel, bleu ou brun.  
Valeur rég. 175.00 à 230.00

**Paletots pour  
hommes**

De coupe classique. Une confection  
de polyester et laine. Grandeurs  
désassorties. Brun, vert ou bleu.  
Valeurs rég. 150.00 à 165.00

**98<sup>00</sup>**

**33<sup>1/3%</sup>  
de rabais**

**Sur tous les  
cuirs pour hommes  
Automne '76**

Que ce soit les vestes chemi-  
sier, les vestes courtes, les  
car-coat, les paletots et autres,  
tous ces manteaux sont confec-  
tionnés en cuir véritable 'Mont-  
réal Leather'. Grandeurs assor-  
ties. Brun, noir, tan et autres.  
Valeurs rég. 120.00 à 480.00  
Note: Exception modèles prin-  
temps '77

**Jeans de velours  
côtelé pour  
jeune homme**

De marque Wrangler ou No Parking.  
Avec poches western, jambes légè-  
rement évasées au bas. Couleurs  
désassorties. 100% coton. Grandeurs  
28.00 à 38.00

Valeurs rég. 17.00 à 19.00

**12<sup>88</sup>**

**25%**  
**de rabais**

Sur les Canadiennes Rice -  
Car-Coat - Paletots 'jeune  
homme'. Grandeurs et couleurs  
désassorties. Tous ces man-  
teaux sont confectionnés de  
laine, melton ou similicuir.  
Valeurs rég. 55.00 à 90.00

**25%**  
**de rabais**  
**sur un lot  
d'habits 3  
morceaux pour  
hommes**

Coupe parfaite. Attache avec 2  
boutons. Col à larges revers,  
fermeture médiane à l'arrière.  
Confection de 100% laine, ou de  
polyester et laine ou encore de  
velours côtelé.

Valeurs rég. 145.00 à 210.00

Mercerie pour homme. 2e étage, Mail St-Roch,  
Place Laurier, Place Fleur de Lys.

**Pantalons de  
toilette pour  
hommes**

De taille régulière, dans une confec-  
tion de 100% fortrel ou de polyester et  
laine. Tailles 30 à 44. Couleurs  
désassorties.

Valeurs rég. 25.00 à 30.00

**14<sup>88</sup>**

**25%**  
**de rabais**

Ensembles de sport pour hom-  
mes. Modèle avec 4 poches,  
confectionné de flanelle. Gran-  
deurs 36 à 42. Brun, vert ou  
bleu.

Valeur rég. 125.00

**Des ventes  
comme ça  
"y en a" qu'au  
Syndicat**

Cartes Syndicat - Cartes Chargex  
Cartes Master-Charge acceptées



La lignée de véhicules à bagages témoigne de l'encombrement du service aérien.

Photo Sept-Iles — Hans Kamnick

## Le transport, sujet du temps des Fêtes sur la Côte-Nord

par Gilles OUELLET  
du bureau du Soleil

**SEPT-ILES** — Comme l'exige une tradition, le transport vers l'extérieur de la Côte-Nord pour la période des Fêtes est un sujet sur toutes les lèvres avec le mois de décembre.

Depuis les premiers jours d'octobre, et surtout ces dernières semaines, c'est la ruée aux comptoirs des agences de voyage et des compagnies aériennes pour s'assurer d'une place "pour sortir aux Fêtes".

Chez Québecair, les quelque 250 sièges disponibles quotidiennement en partance de Sept-Iles vers Mont-Joli, Baguville, Québec et Montréal, sont tous retenus. A Wabush, Schefferville et Gagnon, des vols supplémentaires seront organisés afin de permettre aux citoyens de ces villes isolées qui le désirent

de se rendre dans leurs familles pour les réjouissances annuelles.

Les 22, 23 et 24 décembre, c'est complet chez Air Canada qui dispose de 150 sièges par jour vers Québec et Montréal. Pour répondre à la demande, Air Canada remplacera son DC-9 (75 places) de 17h, le 23 décembre, par un Boeing 727 d'une capacité de 144 fauteuils.

Tous les jours, à 8h et 12h30, des autobus de TESI Saguenay Ltee quittent Sept-Iles vers Québec; en tout, 92 passagers peuvent utiliser ce moyen de transport chaque jour. Un porte-parole de TESI a dit que des autobus additionnels s'ajoutent à la veille de Noël selon la demande.

L'anxiété gagne du terrain et plusieurs habitants de la Côte-Nord compteront sur la générosité de la Nature pour connaître un temps radieux dans les jours précédant la fête de la Nativité. Le souvenir

d'une violente tempête qui a retenu des familles entières à l'aéroport de Sept-Iles une nuit de Noël, il y a quelques années, demeure gravé dans plusieurs têtes.

On rapporte que plusieurs personnes défilaient au téléphone, la voix étreinte par une forte émotion, pour adresser des messages aux familles inquiètes qui attendaient en Gaspésie, au Saguenay, à Québec, ou ailleurs.

Dans le milieu de la nuit, ce fut la cohue pour dénicher une place sur un petit appareil qui avait bravé le vent et le verglas.

Officieusement, on dit ici que certains commenceront dans quelques jours des neuvaines pour avoir du beau temps; ces intenses prières se termineront dans une flambée de lampions dans plusieurs églises dans le silence de la nuit du 24... puis s'oublieront entre le boeuf, l'âne et la tourtière du réveillon.

## Horaire des établissements publics au temps des Fêtes

Durant la période des Fêtes, les jours et les heures d'ouverture et de fermeture des établissements publics sont toujours sujets à des variations d'une année à l'autre. Pour permettre à ses lecteurs de ne pas se frapper le nez contre une porte fermée en ce temps de l'année où l'on est indubitablement mieux au chaud et pendant lequel on se sent presque justifié de souhaiter malheur au commerçant qui "ose" fermer sa boutique sans prévenir, LE SOLEIL publie ci-après une liste d'établissements commerciaux en précisant les jours et les heures d'ouverture et de fermeture de chacun.

### Banques et caisses pop

Les banques et les caisses pop fermeront leurs portes pendant trois jours consécutifs à Noël et au Jour de l'An.

Elles seront fermées les 25, 26 et 27 décembre et les 1er, 2 et 3 janvier. Attendu que les deux fêtes ont lieu un samedi, les établissements bancaires cesseront de donner le service au public à partir de 15h, les 24 et 31 décembre et reviendront à leur activité coutumière les mardis, 28 décembre et 4 janvier.

### Magasins et supermarchés

Les magasins et supermarchés doivent, ainsi que le veut la loi, fermer leurs portes les 25 décembre et 1er janvier. De plus, la loi les oblige à fermer leurs portes à 18h la veille de ces deux congés (soit les 24 et 31 décembre). Les surlendemain des deux fêtes, soit les lundis, les magasins et les supermarchés dans les centres commerciaux ouvriront leurs portes à 9h. Certains commerces retarderont l'ou-

verture à 13h dans la ville de Québec et dans les municipalités de la banlieue, tandis que quelques-uns seulement reviendront à la normale les mardis, 28 décembre et 4 janvier.

### Tabagies, restaurants

Les tabagies et les dépanneurs peuvent demeurer ouverts tous les jours durant le temps des Fêtes et 97 pour cent des boutiques à Québec assureront le service au public.

Toutefois un porte-parole de l'Association des tabagies a précisé que dans la région de Lévis, par exemple, des ententes ont été prises au niveau des propriétaires de tabagies pour ne laisser ouverte qu'une tabagie par quartier. Cette formule a connu un grand succès l'an dernier et des ententes semblables sont susceptibles de se

produire dans d'autres régions. Espérons que ces commerçants auront l'idée d'indiquer sur leurs portes l'adresse de la tabagie qui restera ouverte!

Pour ce qui est des restaurants, confiseries, pharmacies, stations-services, magasins de fleurs, pâtisseries, la loi ne prévoit pas de fermeture. Il vaudra toujours mieux cependant téléphoner avant de s'y rendre.

### Brasseries et tavernes

Les brasseries et les tavernes doivent fermer leurs portes le 25 décembre et le 1er janvier. Les heures de fermeture des veilles de ces deux congés ne sont pas modifiées cependant; c'est toujours minuit. Comme les lendemains des deux fêtes coïncident avec un dimanche, ces établissements ouvriront leurs portes comme à l'habitude, le

lundi matin. Et le personnel pourra enfin profiter d'un congé de deux jours à chaque fin de semaine.

### Cinéma

Comme le disait un gérant de salles de cinéma, nous sommes ouverts 365 jours par année! Donc pas de fermeture de ce côté durant les jours fériés, mais des heures spéciales pour les représentations dans quelques cas.

### Coiffure

Les coiffeuses ne sont soumises à aucune contrainte en ce qui regarde leurs heures d'ouverture et de fermeture durant le temps des Fêtes. Les coiffeurs, par contre, seront tenus de fermer leurs boutiques à partir de 17h

vendredi, le 24 décembre, et durant les journées du 25 et 26 décembre. Il en sera de même pour la fin de semaine du premier de l'An.

### Gouvernement

Beaucoup plus chanceux que la plupart des autres travailleurs, les fonctionnaires du gouvernement provincial pourront profiter d'un long congé de cinq jours consécutifs à Noël et autant dans la période du Jour de l'An. En fait ils seront en vacances du 24 au 28 décembre inclusivement et du 31 décembre au 4 janvier inclusivement.

### Municipalités

Les fonctionnaires de certaines municipalités seront également autant favorisés,

tandis que d'autres le seront moins. Ainsi à Sainte-Foy, les bureaux seront fermés du 24 au 29 décembre exclusivement. Il en sera de même pour le Jour de l'An. A Québec, à Lévis et à Beauport, les bureaux fermeront le 24 décembre à midi et les services reprendront leurs cours le 29 décembre. Et cette politique sera observée pour la semaine du premier de l'An. Par ailleurs à Charlesbourg, le personnel sera en vacances du vendredi midi au lundi matin à Noël et au Jour de l'An. Les employés pourront prendre une journée de congé par la suite à leur discrétion et cela, pour chaque fête.

### Les postes

Le service postal sera ino-

perant du 25 au 29 décembre et du 1er au 4 janvier. Ainsi les postiers et les facteurs pourront se reposer durant 4 jours à Noël et au Jour de l'An.

### Alcools et bière

Les épiceries ne pourront vendre de bière les 25 et 26 décembre, ainsi que les 1er et 2 janvier. Quant à la Société des alcools, elle ne peut déterminer encore des heures d'ouverture et de fermeture pour les deux grandes fêtes prochaines, attendu que la direction négocie encore avec les syndicats du personnel des bureaux, des entrepôts et des magasins pour obtenir un horaire à la satisfaction des deux parties.

H.R. ouvert ce soir jusqu'à 21h

H.R. ... le pays des cadeaux!

**AZZARO**  
LORIS AZZARO  
PARIS

Débuts au Canada chez Holt Renfrew de "Azzaro", nouveau parfum captivant de Loris Azzaro, le créateur de robes captivantes. Extrait. Eau de toilette. Vapo-Sac. recharge. \$12.50-\$60. Parfumerie. Ou écrire, ou tél. 692-3680.

Brillant emballage-cadeaux H.R. sans frais!

**HOLT RENFREW**  
Place de l'Hôtel de Ville, Place Ste Foy  
2 hrs station. gratuit, Parc Autos, Place de l'Hôtel de Ville

chez **allard** AUDIO STEREO INC.

**SUPER SPECIAL**

**ONKYO. EMI THORENS**

Grande célébration  
après rénovation!

**AMPLIFICATEUR-RECEPTEUR**  
32 WATTS RMS  
DANS UN RICHE CABINET NOYER

**TABLE TOURNANTE MANUELLE**  
THORENS TD-165, CARTOUCHE  
MAGNETIQUE STANTON 600E

avec  
**HAUT-PARLEURS:**

**HAUT-PARLEURS EPI**  
100-V A  
DEUX VOIES  
Valeur  
\$904.00  
**SPECIAL**

**\$699<sup>95</sup>**  
l'ensemble

**HAUT-PARLEURS MICRO TOWER 1**  
par **EPI**  
Valeur  
\$852.00  
**SPECIAL**

**\$599<sup>95</sup>**  
l'ensemble

LES MAITRES INSTALLATEURS DE RADIO, C.B. ET STEREO D'AUTO

**allard**

AUDIO STEREO INC.  
Centre d'achats Place Laurier, tél.: 651-5212  
division de l'automobile 2130, rue Branly, Ste-Foy - 683-2171

# Majorité absolue à seulement 34 des 109 députés élus

par Louis LA ROCHELLE

(PC) — Seulement 34 des 109 députés siégeant maintenant à l'Assemblée nationale y ont été élus à la majorité absolue des suffrages valides exprimés et retenus dans leurs circonscriptions électorales respectives.

C'est ce qui ressort du Rapport préliminaire, (chiffres provisoires) des élections 1976, publié au cours de la semaine dernière par le président général des élections du Québec, le juge François Drouin.

Les chiffres publiés par le président des élections portent sur les résultats des élections dans chacune des circonscriptions électorales

nion nationale, M. Maurice Bellemare (Johnson) et le chef du Ralliement chrétien, Camil Samson (Rouyn-Noranda).

La majorité la plus forte qui ait été obtenue au cours des élections générales du 15 novembre dernier est celle que les électeurs du comté de Taillon, sur la rive-sud de Montréal, ont accordée au

premier ministre lui-même, M. René Lévesque (22.345), lequel en était à sa troisième tentative en six ans pour rentrer à l'Assemblée nationale où il avait déjà siégé sous une étiquette libérale entre 1960 et 1966.

Les majorités des autres chefs de partis représentés à l'Assemblée nationale s'établissent ainsi: M. Gérard Lé-

vesque (PLQ), 3.603; Rodrigue Biron (UN), 6.713; Camil Samson (RC), 1.456 et Fabien Roy (PNP), 11.573.

Outre le député péquiste de Beauce-sud, huit députés sont membres "du club des 10.000 à 20.000 voix de majorité." Six d'entre eux sont péquistes: M. Marc-André Bédard, ministre de la Justice (Chicoutimi), Denis Perron

(Duplessis); Pierre Marois (Développement social), (Laporte); Guy Joron (Energie), (Mille-Iles); Lucien Lessard (Transports et Travaux publics), (Saguenay) et Jacques-Yvan Morin (Justice) (Sauvé).

Les deux députés libéraux membres de ce club sélect sont MM. Victor Goldbloom (D'Arcy McGee) et John Ciaccia (Mont-Royal).

Faibles majorités

C'est la benjamine de l'Assemblée nationale, Mlle Denise Leblanc (PQ-Iles-de-la-Madeleine), qui a arraché son siège avec la plus mince majorité.

Outre Mlle Leblanc, sept députés, dont 6 péquistes, 2 libéraux et 2 unionistes, ont obtenu moins de 500 voix de majorité. Ce sont: Jean Al-

fred (PQ-Papineau), 67; Maskinongé, 40, et Richard Verreault (L-Shefford), 384.

Cinq autres députés, Laurent Lavigne (PQ-Beauharnois), Gilles Michaud (PQ-Laprairie), Serge Fontaine (UN-Nicolet-Yamaska), Robert Lamontagne (L-Roberval) et Jean-Marc Lacoste (Sainte-Anne) ont été élus avec moins de 1.000 voix de majorité.



Rodrigue Biron (Lotbinière)

du Québec, à l'exception du district de Hull où, en dépit d'un recomptage judiciaire des voix, on n'est pas encore parvenu à départager les candidats libéral et péquiste, M. Oswald Parent et Mme Jocelyne Ouellet.

Des 34 députés élus à la majorité absolue des voix figurent 28 députés péquistes, y inclus 16 membres du gouvernement, 4 libéraux, 1 unioniste et 1 membre du Parti national populaire.

Huit membres du gouvernement qui dirige le premier ministre, M. René Lévesque, n'ont été élus qu'à majorité simple. Ce sont: MM. Jacques Léonard (Aménagement), dans Laurentides-Labelle, Jean Garon (Agriculture), dans Lévis, Denis Lazure (Affaires sociales), dans Chambly, Jacques Couture (Travail), dans Montréal-Saint-Henri, Louis O'Neill (Affaires culturelles et communications), dans Chauveau-Yves Bérubé (Richesses naturelles, Terres et Forêts), dans Matane, Yves Duhaime (Tourisme, chasse et pêche), dans Saint-Maurice, et Denis De Belleval (Fonction publique), dans Charle-

bourg. Outre les 16 autres membres du Cabinet, 12 autres députés ministériels ont été élus à plus de 50 pour cent des voix plus une. Ce sont: MM. Pierre-Marc Johnson (Anjou), Denis Perron (Duplessis), Claude Vaillancourt (Jonquières), Jacques Bras-



Raymond Mailloux (Charlevoix)

sard (Lac-Saint-Jean), Léopold-Marquis (Matapédia), Gérard Godin, vainqueur de l'ex-premier ministre Robert Bourassa (Mercier), Clément Richard (Montmorency), Maurice Martel (Richelieu), Alain Marcoux (Rimouski), Gilbert Paquette (Rosemont), Guy Bissillon (Sainte-Marie) et Elie Fallu (Terrebonne).

### Opposition

Du côté de l'Opposition officielle, les quatre députés qui ont été élus à majorité absolue sont MM. Raymond Mailloux (Charlevoix), Victor Goldbloom (D'Arcy McGee), John Ciaccia (Mont-Royal) et Georges Springate (Westmount).

Un seul député sur les 11 qui compte l'Union nationale à l'Assemblée, M. Rodrigue Biron, chef de l'Union nationale et député de Lotbinière, et un seul au Parti national populaire, M. Fabien Roy, député de Beauce-Sud ont été élus aussi à la majorité absolue.

Parmi les vedettes de l'Assemblée que les électeurs de leurs comtés n'ont élu ou réélu qu'à majorité simple figurent: le chef de l'Opposition officielle, Me Gérard Lévesque (Bonaventure), son leader parlementaire, Me Jean-Noël Lavoie (Laval), le leader parlementaire de l'U-

**Le coin des aubaines pour Noël**

**Kmart**  
Kmart donne toujours satisfaction

**Dernière minute**

En vente du 20 au 24 décembre — Tant qu'il en restera Nous nous réservons le droit de limiter les quantités

## Gift Suggestions

### SUNBEAM

**POÊLE À FRIRE "CROCKERY" TOUS USAGES**

Un cadeau de choix pour l'hôte! Couvercle réglable à 4 positions, thermo-régulateur amovible et base en céramique pour le service. Or moisson.

Prix Kmart **48<sup>44</sup>**

**GRILLE-PAIN 4 TRANCHES**

Elle sera sûrement enchantée de ce grille-pain versatile, avec larges fentes pour pain ou pâtisseries. Ramasse-miettes. Blanc.

Prix Kmart **34<sup>97</sup>**

**BATEUR À MAIN DE LUXE À 5 VITESSES**

Batteur très puissant avec moteur de 135 watts, deux fouets tous usages et un fouet "gourmet". Cordon de 5' amovible et commande à 5 vitesses. Or moisson.

Prix Kmart **28<sup>97</sup>**

**MÉLANGEURS ÉCONOMIQUES 7 VITESSES**

Voyez ce que Sunbeam vous offre pour Noël: un mélangeur de 600 watts, avec contenant de 5 tasses en plastique et lames amovibles pour faciliter le nettoyage. Or moisson.

Prix Kmart **35<sup>55</sup>**

**RASOIR ÉLECTRIQUE REMINGTON POUR ELLE**

Le rasoir Lady Remington de forme fonctionnelle vous offre: ampoule d'éclairage encastrée, têtes spéciales pour jambes et aisselles et joli étui de voyage. Rose ou lavande.

Prix Kmart **17<sup>77</sup>**

**RASOIR À DEUX TÊTES PHILISHAVE POUR HOMMES**

Deux têtes valent mieux qu'une! Le rasoir électrique Philishave rase de près et avec une grande efficacité. Dessus basculant facilitant le nettoyage. Étui de voyage servant également d'emballage-cadeau.

Prix Kmart **16<sup>77</sup>**

**CAFETIÈRES 10 TASSES**

Cafetières utilisant un filtre ultra-fin qui retient les particules donnant un goût amer. Voyants lumineux, plaque chauffante et joli carafe en verre. Or moisson avec garniture bois veiné.

Prix Kmart **41<sup>97</sup>**

**FERS À FRISER À VAPEUR**

Régler simplement le cadran et obtenez de jolies boucles... en quelques secondes! Voyant lumineux, commande de vaporisation, commande de chaleur et support de rangement.

Prix Kmart **21<sup>96</sup>**

**BATEURS DE QUALITÉ À MAIN OU SUR PIED, À VITESSES MULTIPLES**

Un appareil qui battra tous les records! Vitesse réglable, dispositif à bascule pour l'enlèvement du bol et bouton pour relâcher les fouets. Ensemble complet avec 2 bols en verre. Blanc.

Prix Kmart **44<sup>44</sup>**

**UN OUTIL ESSENTIEL... UN COUTEAU ÉLECTRIQUE**

Lames en acier inoxydable qui tranchent de façon uniforme... à tout coup! Poignée isolée et support de montage mural. 100 watts. Or moisson.

Prix Kmart **26<sup>66</sup>**

**FOUR GRILLE-PAIN POPULAIRE ET PRATIQUE**

Ce four-grille-pain très versatile rendra la cuisine beaucoup plus agréable! Température réglable de 200° à 500° et commande de "brownissement".

Prix Kmart **48<sup>44</sup>**

**GRILLE-PAIN EFFICACE... COMME ELLE**

Ce grille-pain versatile fonctionne avec des réflecteurs à élément simple qui grillent pain, petits pains, gâteaux et sandwiches à la perfection!

Prix Kmart **24<sup>94</sup>**

**FIN LA RECHERCHE DE CADEAUX**

Vous n'avez qu'à appuyer sur le bouton et ce fer à sécher-nettoyeur nettoiera automatiquement son réservoir, ses soupapes, parois et trous. Semelle à double enduit non collant.

Prix Kmart **31<sup>44</sup>**

**SÉCHOIRS COIFFANTS POUR ELLE ET LUI**

Puissant moteur de 1000 watts assurant un séchage et une mise en plus rapides. 3 niveaux de chaleur, peigne à larges dents, peigne à petites dents et brosse. Bleu avec garniture argent.

Prix Kmart **23<sup>77</sup>**

**SÉCHOIR POWER PRO TRÈS EFFICACE**

Ayez toujours une belle tête! Large buse couvrant une plus grande surface, support spécial permettant d'utiliser le séchoir sans le tenir. 2 vitesses et 4 niveaux de chaleur. Bleu.

Prix Kmart **21<sup>22</sup>**

**PLACE FLEUR DE LYS**  
550 Boul. Hamel  
Québec.

**PLACE DES QUATRE-BOURGEOIS...**  
999 Rue De Bourgogne St. Foy, Québec.

Nos deux magasins sont ouverts jusqu'à 21 heures pour votre magasinage des Fêtes

**La politique de publicité Kmart**

La politique de notre compagnie est d'avoir en magasin toute marchandise annoncée. Si un article annoncé n'est pas disponible à la clientèle pour une raison quelconque, Kmart annule l'achat de ce produit et rembourse le montant de l'achat de ce produit. Si un article annoncé est en stock, Kmart annule le produit et rembourse le montant de l'achat de ce produit. Si un article annoncé est en stock, Kmart annule le produit et rembourse le montant de l'achat de ce produit. Si un article annoncé est en stock, Kmart annule le produit et rembourse le montant de l'achat de ce produit.

S.S. KRESGE CO. LTD.



M. Pierre GRENIER



Mme Mary LAMONTAGNE

# La victoire du PQ a désamorcé le fanatisme anglais (Spicer)

OTTAWA (PC) — Le commissaire aux langues officielles du Canada, M. Keith Spicer, croit que la victoire du Parti québécois a aidé à apprivoiser les fanatiques anglophones, tout en permettant aux minorités canadiennes-françaises hors-Québec de relever un peu la tête.

Dans une entrevue exclusive au journal "Le Droit", M. Spicer a déclaré qu'il règne au Canada anglais une grande sobriété, depuis le 15 novembre.

Commentant ses efforts pour désamorcer le fanatisme anglais suscité par la crise du bilinguisme aérien, le commissaire a affirmé que le PQ avait réussi en quelques semaines ce qu'il n'avait pu accomplir depuis trois mois.

Cette victoire du PQ aux élections du 15 novembre a également servi à ancrer chez plusieurs anglophones à travers le Canada, la notion de dignité égale des anglophones et des francophones, ce qui ne pourra qu'aider les minorités canadiennes-françaises dans leur longue lutte pour la reconnaissance de leurs droits.

Même s'il considère que le

PQ lui a donné un fier coup de main, cela ne fait pas pour autant de M. Spicer un sympathisant péquiste. Le commissaire se considère en effet comme étant apolitique.

"Je ne suis pas là pour combattre le PQ, dit-il, ni pour défendre le fédéralisme, mais plutôt pour travailler à écarter les antagonismes irrationnels entre les communautés francophones et anglophones.

Il y aura toujours des tensions entre les deux groupes, estime-t-il, mais il faut essayer de canaliser ces tensions naturelles dans des voies créatrices et vers des objectifs valables."

C'est dans cette optique qu'il croit que les francophones de toutes tendances, tant indépendantistes que fédéralistes, ont avantage à appuyer ses initiatives, l'établissement de relations "plus lucides entre francophones et anglophones ne pouvant que rapporter des dividendes, quelle que soit la solution constitutionnelle qu'adoptera le Québec".

Par ailleurs, M. Spicer a fait un tour d'horizon complet de ses principaux dossiers, et a révélé qu'il avait

l'intention de lancer des offensives d'importance dans trois secteurs précis, d'ici quelques mois:

-Le bilinguisme aérien, où M. Spicer avoue avoir "son voyage" devant l'inaction du ministre fédéral Otto Lang.

-Air Canada et le CN, où il veut améliorer le sort des francophones, particulièrement

en ce qui concerne la langue de travail au Québec.

-Les minorités francophones hors-Québec, où il surveillera de près trois "cassètes": la situation à Windsor, (Ontario), ainsi que les dossiers de l'École des infirmières de Bathurst et de l'Hôpital psychiatrique de Campbellton (NB).

## Macdonald ne veut pas être premier ministre

OTTAWA (PC) — Le ministre des Finances, Donald Macdonald, a réitéré sa décision de ne pas tenter de devenir premier ministre du Canada.

"Je n'ai nullement l'intention d'être premier ministre", a-t-il déclaré samedi à une station de télévision.

Parlant de la dernière conférence fédérale-provinciale au sommet, il a soutenu que le Canada était aujourd'hui "un pays grandement décentralisé" et qu'il s'ensuivait

qu'il était impossible pour Ottawa d'acquiescer à toutes et chacune des demandes provinciales.

Il a dit enfin qu'"il serait désirable" de ne pas avoir d'élections fédérales en 1977.

A savoir s'il appuierait la candidature de M. John Turner à la direction du Parti libéral fédéral, M. Macdonald a déclaré que la meilleure chose à faire est de ne pas provoquer les événements en appuyant l'un ou l'autre des candidats.

## Nouveaux compagnons de l'Ordre du Canada

OTTAWA (PC) — L'ancien leader du Nouveau parti démocratique, David Lewis, et Roger Rousseau, président du comité exécutif des Jeux olympiques de Montréal de 1976, figurent parmi les 64 nouvelles nominations à l'Ordre du Canada, a-t-on annoncé, à Rideau Hall.

MM. Lewis et Rousseau deviennent compagnons de l'ordre, la plus haute distinction.

Parmi les nouveaux Canadiens honorés: Louis Applebaum, compositeur torontois de renommée mondiale; Dr William George Schneider, président du Conseil national de la recherche du Canada, Ottawa; Dr Maurice Strong, président du conseil d'administration de Pétro-Canada, Calgary; et Dr David Suzuki, professeur de zoologie de l'Université de la Colombie-Britannique.

La cérémonie d'investiture se déroulera à Rideau Hall, en 1977, et sera présidée par le gouverneur général Jules Léger.

Font maintenant aussi partie de l'ordre: John Black Aird, ancien sénateur libéral et président du conseil bipartite canado-américain de la Défense, Toronto; Dr G. Malcolm Brown, président du Conseil de la recherche médicale du Canada, Ottawa; Dr Maxwell Cohen, professeur de la faculté de droit de l'université McGill et président de la section canadienne de la Commission conjointe internationale, Montréal; Isobel Dunbar, géographe spécialiste de l'Arctique, Ottawa; Pierre Grenier, doyen de la faculté de sciences de l'université Laval, Sainte-Foy; Dr Harry Johnson, auteur et professeur d'économie de l'Université de Chicago; Dr C. Brough Macpherson, professeur de sciences politiques, Université de Toronto; Antonine Maillet, écrivain, Montréal; François Mercier, avocat, Montréal; Dr J. G. Prentice, président du conseil d'administration de Canadian Forest Products, Vancouver; Dr Leonard Shebeski, doyen de la section

d'agronomie de l'Université du Manitoba; Dr George Stanley, directeur des Etudes canadiennes de l'université Mount Allison, Sackville, N.-B.; Dr Thomas Symons, président de la Commission d'études canadiennes, Peterborough, Ont.; James Worrall, ancien président de l'Association olympique canadienne, Don Mills, Ont.

Quarante-trois personnes ont été nommées membres de l'ordre, la plus simple distinction. Ce sont:

Wilbrod Bhéner, CR, avocat de Québec; Mgr Louis-Joseph Chamberland, Trois-Rivières, fondateur de la paroisse de Sainte-Marguerite-de-Cortone à Trois-Rivières; Dr Robert W. Chambers, Halifax, caricaturiste en page éditoriale du Halifax Chronicle Herald, à la retraite depuis 1976; père Anselme Chiasson, de Moncton, N.-B., ancien directeur du Centre d'études acadiennes de l'Université de Moncton; Dr Edgar Andrew Collard, Montréal, historien et rédacteur émérite du Montreal Gazette; colonel Charles P. De Volpi, Saint-Sauveur-des-Monts, historien, écrivain et philatéliste; Yvan Dubois, Laval, spécialiste en éducation physique; Dr Gerhardt Hiebert, Carman, Manitoba, poète célèbre; Mary Lamontagne, Québec, ancien président de la Fondation canadienne de lutte à l'alcoolisme et à la drogue; Jean-Louis Lévesque, Montréal, homme d'affaires, philanthrope et éleveur réputé de chevaux de course; J.-Z. Léon Patenaude, Montréal, directeur général du Conseil supérieur du livre; Louis Pronovost, Laval, secrétaire général du collège communautaire d'Ahuntsic; Dr Paul-Léon Rivard, Montréal, médecin retraité; Madeleine Thivierge, Québec, membre du conseil d'administration de l'Hôpital général de Québec; Michelle Tisseyre, Westmount, personnalité de la télévision montrealaise; Dr Arthur Allison Wishart, Sault Sainte-Marie, Ont., conseiller spécial du premier ministre de l'Ontario.

# Québec-Matane

## \$18.15

Aller-retour même journée

# Voyageur

Faites le calcul.

location d'autobus—  
voyages organisés 525-8111  
renseignements 524-4621

# BOLSKAYA

un plaisir qui n'en finit pas

une vodka pure et limpide comme on n'en voit pas

Le voyage d'un brise-glaces dans l'Inukland... C'est un grand reportage de Claude Tessier sur l'Arctique canadien: C'est 105 pages abondamment illustrées, écrites dans un style facile à lire. C'est un cadeau idéal pour toute la famille. Le livre se vend \$3.00 (\$3.25 par la poste).

Centre de documentation  
**LE SOLEIL**  
390 est, St-Vallier  
Québec G1K 7J6

VEUILLEZ ME FAIRE PARVENIR  
\_\_\_ COPIES(S) DU LIVRE DE  
CLAUDE TESSIER "L'INUKLAND".

CH-INCLUS MON CHEQUE OU  
MANDAT-POSTE DE \$\_\_\_  
FAIT A L'ORDRE DE  
"LE SOLEIL LTEE".

NOM \_\_\_\_\_  
ADRESSE \_\_\_\_\_  
VILLE \_\_\_\_\_

Le voyage d'un brise-glaces dans  
**l'Inukland**  
est aussi en vente dans  
plusieurs librairies du  
Québec métropolitain.

# Greenpeace accentue sa lutte contre la chasse au phoque

A la suite de l'augmentation des quotas de chasse aux phoques pour le printemps prochain, les dirigeants de la Fondation Greenpeace ont déclaré hier qu'ils imiteront le gouvernement fédéral dans le sens qu'ils intensifieront la lutte contre l'abattage des phoques sur la côte est du Canada.

Le gouvernement fédéral annonçait jeudi dernier que les quotas de chasse des phoques étaient portés à 170,000 comparativement à 127,000 l'an dernier.

Ainsi, la Fondation Greenpeace portera le nombre de protestataires sur les lieux de chasse au printemps de 18 à 30 personnes.

Selon M. Paul Watson, l'an dernier les quotas ont été dépassés d'environ 50,000 et l'annonce cette année d'une augmentation des quotas est faite pour éviter l'embarras au sujet des quotas non respectés.

Un expert dans ce domaine a déclaré à la suite des déclarations du groupe en faveur de la conservation que le nombre de phoques tués le printemps dernier a atteint 183,000 bêtes.

L'année 1977 permettra pour la première fois une chasse contrôlée par la fixation de quotas pour les chasseurs de terre, les chasseurs autochtones de l'Arctique canadien de même que les Groenlandais.

Le ministre des Pêches du gouvernement fédéral, M. Roméo Leblanc, a également révélé que la Norvège avait accepté de réduire les prises des chasseurs basés sur des navires de 44,667 au printemps dernier à 35,000 au printemps 1977.

Quant aux chasseurs canadiens basés sur des bateaux ils pourront tuer 62,000 phoques comparativement à 52,333 chiffres qui dans l'ensemble ne changeront pas les données soit 97,000 bêtes.

Les autochtones de l'Arctique et les Groenlandais pourront tuer 10,000 phoques, chiffre qui n'a jamais été atteint dans le passé sur ces territoires.

L'ouverture de la chasse

est prévue pour le 12 mars prochain mais cette date fait encore l'objet de négociations avec la Norvège. Cette date pourrait être retardée pour permettre aux scientifi-

ques de l'université de Guelph de compléter un inventaire aérien des troupeaux de phoques.

M. Leblanc a déclaré que

des scientifiques de plusieurs pays sont d'accord pour étendre cette chasse tout en permettant aux troupeaux de se développer normalement.



## L'arbre de vie

La période des Fêtes est celle par excellence des coutumes, traditions et habitudes. L'une d'elles, appartient à la chorale torontoise "People's Church": les 137 chanteurs forment un sapin sur scène pour leur spectacle de Noël. La tradition fut respectée, encore hier.

## PANIER DE FRUITS

artistiquement présenté



En toute occasion, anniversaire, convalescence, maternité, voyage, etc.

LIVRAISON GRATUITE

**Bardou & Fils Ltée**

1040, av. Cartier  
525-8135



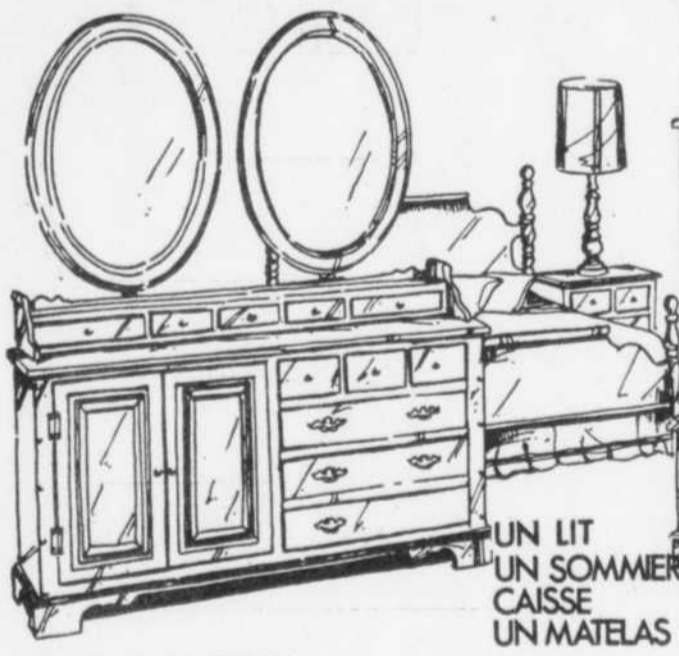
48 1/2, rue Couillard  
692-3894

Au service des Québécois depuis 1923

## DES CADEAUX DE CHOIX pour votre foyer!

OUVERT TOUS LES SOIRS, JUSQU'AU 23 DEC.

INCLUS AVEC CET ENSEMBLE



BUREAU 2 MIROIRS

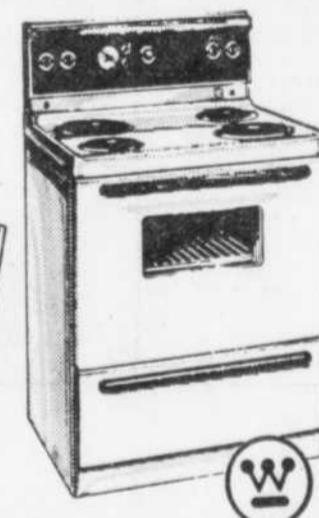


UNE COMMODE

UN LIT  
UN SOMMIER  
CAISSE  
UN MATELAS

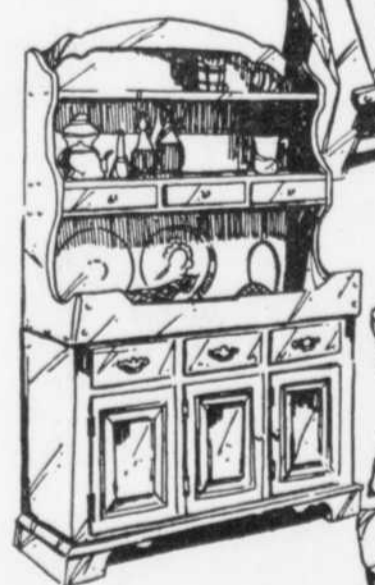


UN DIVAN UN FAUTEUIL  
COULEUR AU CHOIX



GUISINIÈRE 30''  
Westinghouse

- Four automatique avec minuterie
- Deux éléments de 8'' et deux de 6'' débranchables à cuisson rapide et mijotage
- Couleurs: blanc ou or.



UNE TABLE 4 CHAIRES



REFRIGÉRATEUR  
SANS GIVRE 15 PI. CU.  
Westinghouse

- 15,3 pi. cu., sans givre
- Casier à beurre
- Roulettes réglables pour déplacement facile
- Couleurs: blanc ou or.

## ENSEMBLE COLONIAL 3 PIÈCES



**MEUBLES GUITON**

Incluant 1 cuisinière Westinghouse, 1 réfrigérateur Westinghouse

LE TOUT pour

**\$3169**

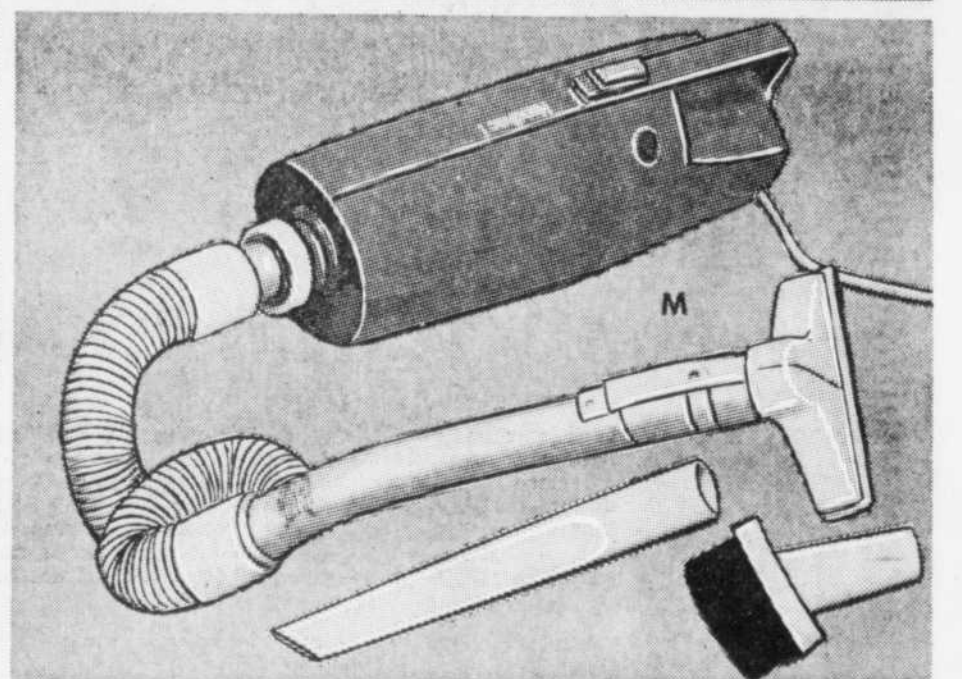
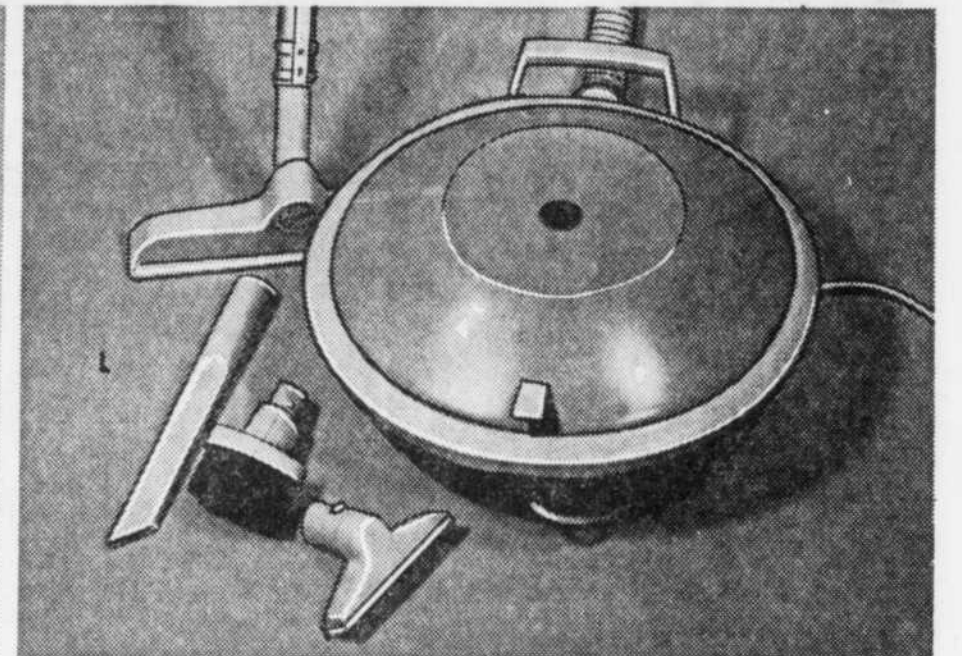
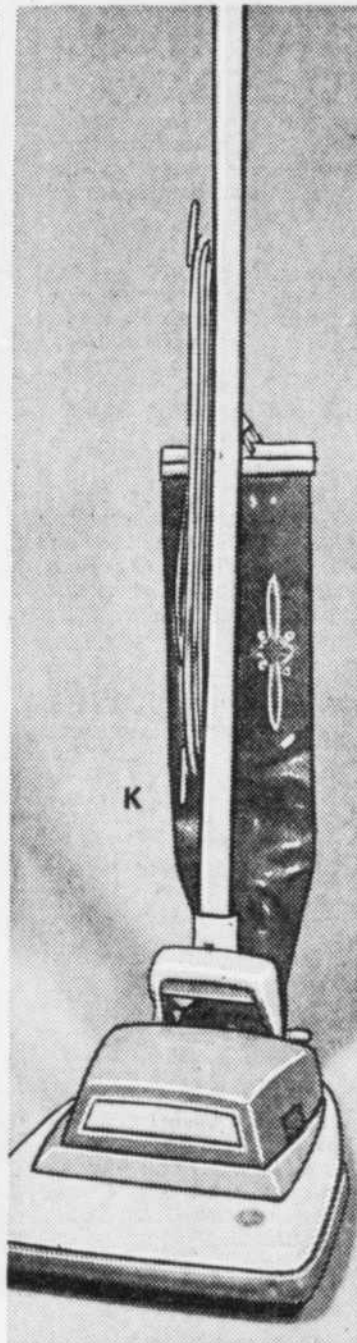
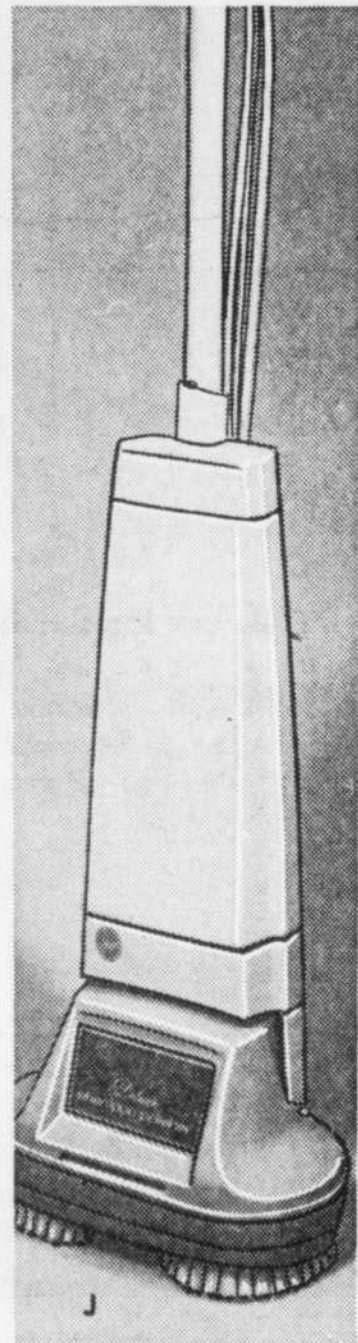
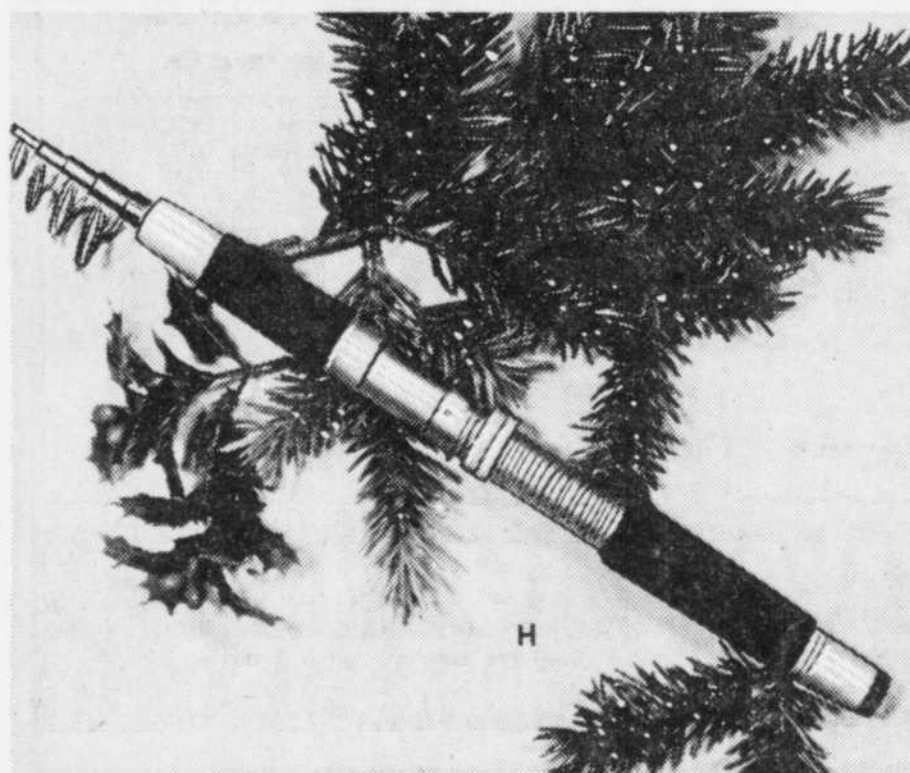
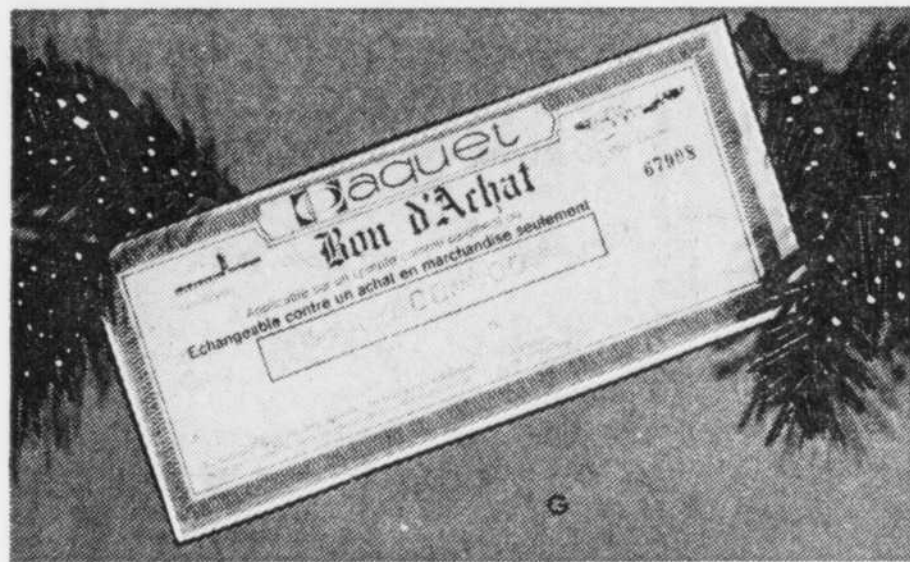
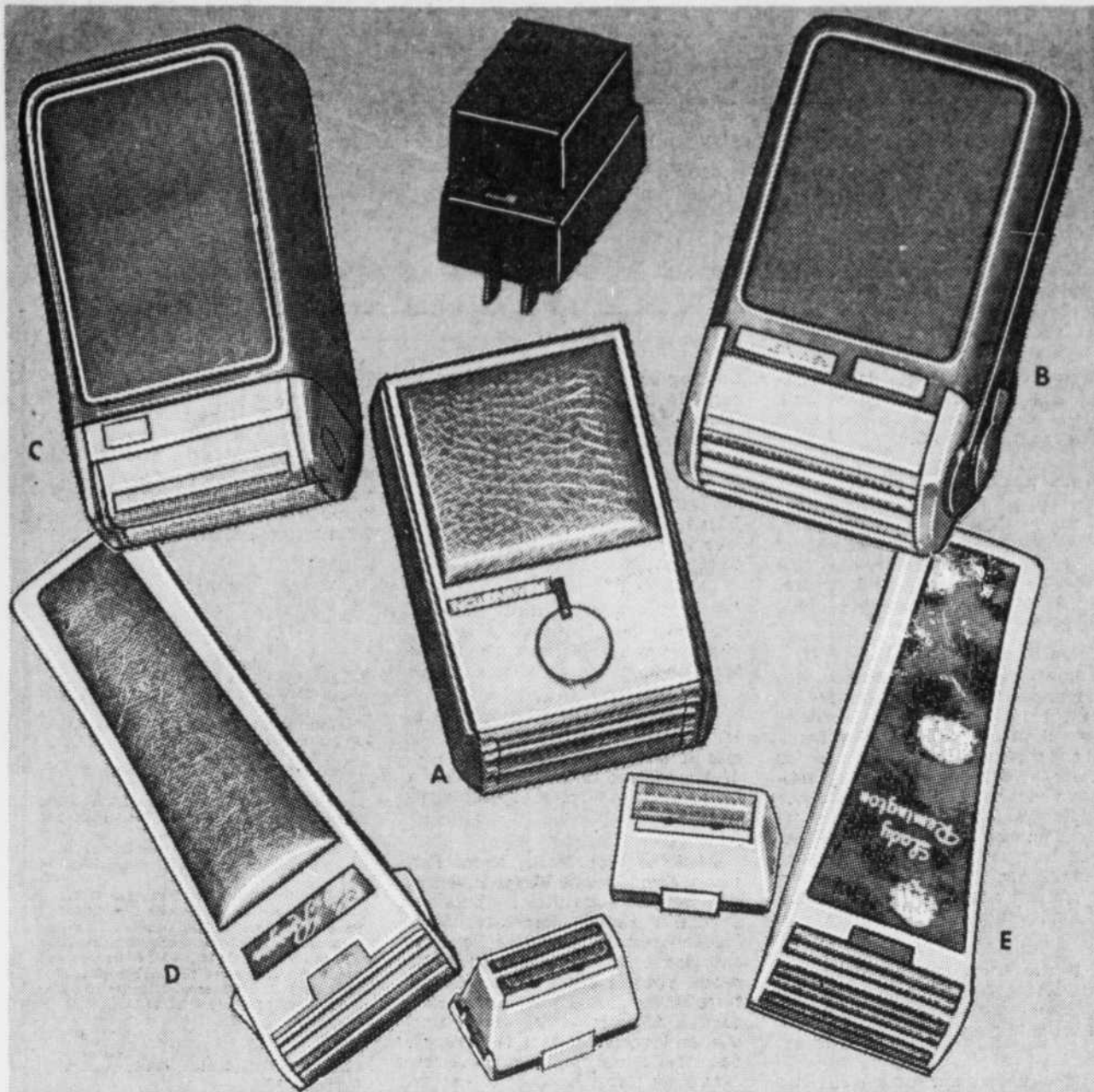
GASTON *Levesque* Inc.

30% de réduction sur toute la bijouterie

Master Charge CHARGEX AVCO  
financement bancaire



100, RUE CHABOT — 250, RUE ROUSSEAU — 101, RUE BEAUCAGE, VILLE VANIER 683-3471



## Comblez vos désirs des fêtes chez Paquet

A. Rasoir Universel Mark IV REMINGTON avec ou sans cordon pour messieurs. Nouvelle tête triple à microfentes. Sélecteur de coupe à 6 positions. Coffret de voyage. Se recharge sur prise de courant. 40.00

B. Rasoir Radial REMINGTON à cordon pour hommes. Sélecteur de coupe, taille-favoris escamotable. Coffret à miroir. 35.00

C. Rasoir électrique Soft Touch REMINGTON pour hommes. Double tête rasante à deux surfaces de rasage, grilles flexibles à plus de 15000 micro-fentes. Coffret à miroir. 30.00

D. Rasoir sans cordon LADY REMINGTON de forme profilée rechargeable sur C.A. de 120 v. Deux têtes de rasage, éclairage intégré. Jeu gratuit de lames. Coffret de voyage. 25.00

E. Rasoir à cordon LADY REMINGTON de forme profilée avec dispositif à deux têtes de rasage. Eclairage intégré. Coffret de voyage. 35.00

F. Le 'Vite-cuit' de PHILIPS cuit rapidement sandwiches, saucisses, hamburgers, steaks, oeufs et autres. D'un côté, forme ronde pour hamburgers et, l'autre côté, forme carrée pour sandwiches. Le grill de cuisson se ferme hermétiquement. Spécial 24.99

G. Certificats-cadeaux Paquets aux montants que vous désirez. Offrez-les à Noël. Ils sont échangeables en tout temps à nos deux magasins. Demandez-les à notre kiosque d'information.

H. Canne à pêche très pratique parce qu'elle se réduit à quelques pouces seulement. Un présent de choix pour le sportif. 7.95

J. Polisseuse pour tapis et planchers qui cire et polit avec facilité. HOOVER réduit votre travail. Réservoir de 94 onces. Deux ensembles de brosses, 3 de tampons. Spécial 59.00

K. Aspirateur HOOVER avec puissant moteur, boîtier tout acier avec ceinture en caoutchouc. Accessoires inclus. Spécial 59.00

L. Balayeuse HOOVER qui bat, balaie, aspire. Hauteur réglable pour tapis. Manche à trois positions. Sac en vinyle lavable. Spécial 89.00

M. Handivac HOOVER avec système double de filtrage d'air. Inclus: tuyau, bec pour capitonnage, brosse à poussière et suceur. Spécial 43.00

R. 71, 69, sous-sol, Centre-Ville et r. 871, niveau 2, 869, niveau 1 à Place Laurier.

**OUVERT jusqu'à 21h. jusqu'au 23 déc. incl. Vendredi 24 déc., fermeture de nos magasins à 17h.30**

CENTRE-VILLE **Paquet** PLACE LAURIER  
PLUS PRÈS DE VOUS...