

Pour observer tout à son aise la faune ailée

□ Jeune retraité et passionné d'ornithologie, Pierre Forest de Bromptonville conçoit et fabrique des mangeoires pour les oiseaux

Laurent GELÉ Bromptonville

Au Québec, comme ailleurs en Amérique du Nord, le loisir ornithologique gagne de plus en plus d'adeptes auprès de la population. Un de ces ornithologues amateurs, Pierre Forest de Bromptonville, a créé, il y a quatre ans, la compagnie Granifor Enr. qui fabrique et distribue des mangeoires haut de gamme appelées Multi-becs.

PROFIL D'ENTREPRISE

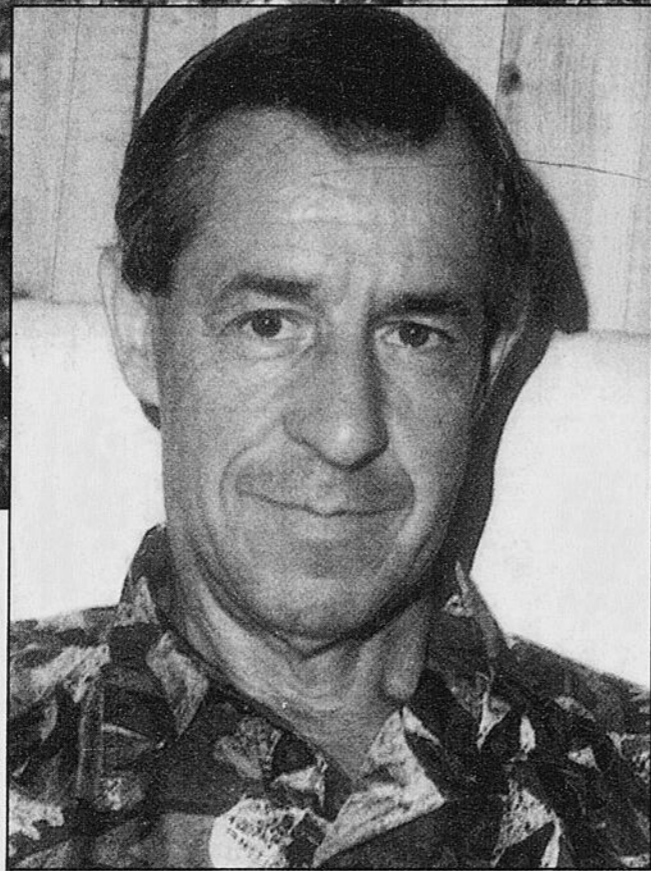
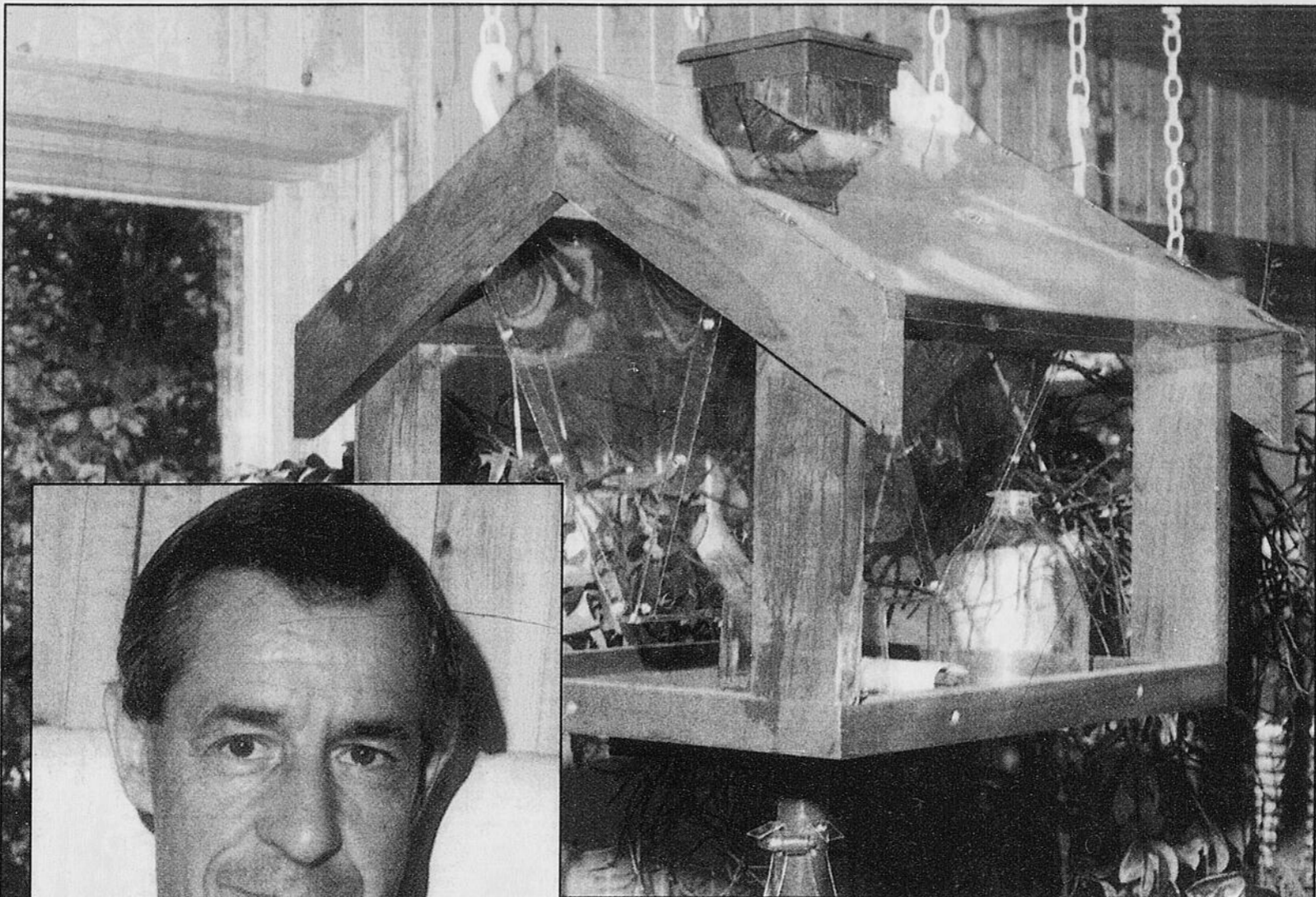
Cet ex-directeur des ressources humaines de la compagnie Kruger à Bromptonville, et ornithologue amateur depuis plus de 20 ans, profitait d'une retraite anticipée, en 1992, pour se lancer officiellement dans l'aventure.

«J'avais le goût de faire autre chose, de travailler davantage avec mes mains, dit-il. Comme j'ai toujours été bricoleur et que je fabriquais déjà mes mangeoires depuis quatre ans, j'ai pensé qu'en prenant ma retraite, je pourrais consacrer plus de temps à mon loisir et créer ma compagnie».

Fait à noter, M. Forest mettait sur pied son entreprise sans aucune aide extérieure ni subvention gouvernementale.

Les mangeoires fabriquées et distribuées par ce jeune retraité sont construites de cèdre et polyester. On peut facilement ajuster leur hauteur et elles peuvent être installées n'importe où en raison d'une base de béton leur assurant à la fois mobilité et solidité. Toutes possèdent une grande capacité de contenance pouvant varier de 2 à 9 kg de graines et leurs grands plateaux diminuent le gaspillage.

«Je voulais créer une mangeoire qui favoriserait l'observation des oi-



À l'approche de la retraite, Pierre Forest a créé sa propre entreprise, Granifor, voilà quatre ans. Cinq modèles de mangeoires sont déjà sur le marché, un sixième devrait être offert à l'automne.

seaux. Je les nourrissais non pas uniquement pour leur venir en aide, mais davantage pour le plaisir de les regarder. Avec les modèles conventionnels que l'on retrouvait alors sur le marché, il m'était difficile de bien observer mes visiteurs. C'est pourquoi mes mangeoires

sont conçues avec du polyester transparent de façon à permettre une meilleure observation des différentes espèces les fréquentant».

Fabrication artisanale

Présentement, cinq modèles sont offerts sur le marché et un

nouveau devrait faire son apparition en septembre prochain. Pierre Forest fabrique et distribue seul ses produits. Il fait appel à la sous-traitance exclusivement pour le dégrossissage du cèdre utilisé et pour les travaux de soudure. Le reste du travail se partage entre le local d'un ami ébéniste, un atelier loué à Bromptonville, sa maison privée et son chalet de la région de Valcourt.

«C'est à mon chalet que je développe et évalue mes mangeoires. Il m'arrive de me réveiller le matin et de déjeuner rapidement pour ensuite descendre à mon atelier pour apporter les modifications que j'ai en tête. C'est aussi à cet endroit que j'évalue un produit pendant environ un an avant de le mettre sur le marché afin d'être certain de sa qualité», explique notre inventeur.

Ses mangeoires sont offertes dans une cinquantaine d'endroits dans la province, dont une douzaine en Estrie. L'une de ses mangeoires se retrouverait même en Floride où elle ferait les délices d'un ornithologue de l'endroit.

Un passe-temps

Pour l'avenir, M. Forest désire conserver la même qualité de vie et n'entend donc pas travailler à plein temps à faire prospérer sa compagnie. «Mes mangeoires sont pour moi un passe-temps agréable sans plus. Je n'ai pas l'intention d'y mettre tout mon temps. J'ai du plaisir à faire ce que je fais et je veux continuer ainsi».

Du plaisir, il en aura, car il entend s'attaquer à un problème de taille au cours des prochaines mois, soit celui de concevoir une mangeoire construite de telle façon qu'elle interdise l'accès à des oiseaux «indésirables» tels les pigeons et les quiscalques, tout en permettant aux autres espèces de la fréquenter. Un beau défi que relèvera sans aucun doute avec succès notre passionné d'ornithologie.

Pour rendre plus efficace leur système monétaire

Les Canadiens devraient utiliser plus de billets de 50 \$

Clyde GRAHAM Ottawa (PC)

Les Canadiens devraient utiliser plus de billets de 50 \$ et moins de billets de 20 \$ pour que le système monétaire du Canada — un des moins efficaces du monde — fonctionne mieux, d'après des documents de la Banque du Canada.

Le Canada aurait dû depuis longtemps remplacer le billet de 2 \$ par une pièce de monnaie, disent les documents, obtenus grâce à la Loi d'accès à l'information.

La banque soutient que si la société canadienne n'est pas encore devenue une société sans argent comptant, c'est en partie la faute des guichets automatiques bancaires (GAB) que tout le monde trouve si commodes.

Le fait qu'il existe trop de petites coupures rend le système monétaire coûteux et inefficace, souligne la banque dans une série de documents datés de 1992 à 1994.

À la fin de l'année 1993, il y avait environ 1,1 milliard de billets en circulation au Canada et leur valeur totale atteignait près de 27 milliards \$.

Cela ne comprend pas quelque 165 millions de billets de 1 \$ qui demeurent toujours entre les mains des Canadiens, même s'ils ont été remplacés par le huard vers la fin des années 1980.

La banque centrale rappelle que son analyse confirme la nécessité d'un programme qui a déjà démarré et qui vise à «promouvoir l'usage des gros billets et à étudier la substitution éventuelle du billet de 2 \$ par une pièce de 2 \$».

La banque centrale encourage les banques à charte et les compagnies de fiducie à utiliser plus souvent de gros billets — en particulier le billet de 50 \$ — aux guichets bancaires et aux GAB.

Et elle maintient que le billet de 1000 \$ — la plus grosse coupure au Canada — devrait demeurer en circulation. À un certain moment, il avait été question de l'abolir.

Mais la liste de recommandations formulées pour améliorer le système monétaire a été détruite conformément aux dispositions de la Loi d'accès à l'information.

Le ministre des Travaux publics David Dingwall a déclaré que le gouvernement libéral étudiait la nécessité de créer une pièce de 2 \$.

Parmi les 20 pays les plus industrialisés ayant fait l'objet d'une étude de la part de la banque centrale, le système monétaire du Canada s'est classé 16e en ce qui a trait à l'efficacité.

La Turquie, la Grèce et l'Irlande sont les seuls pays à s'être classés derrière le Canada.

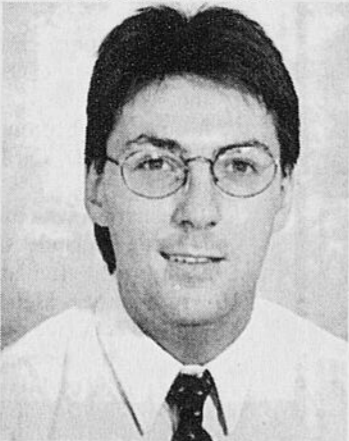
En moyenne, il y a environ 53 billets de banque canadiens en circulation pour chaque tranche de 1000 \$ d'argent. Comparé au système le plus efficace, celui de la Suisse, où il y a juste 10 billets pour une valeur équivalente à 1000 \$ en francs suisses.

En dépit de l'inflation des années 1960 et 1970, le billet de 20 \$ est demeuré la «bête de somme» du système monétaire et cela est dû en partie à la popularité des GAB. Ces machines crachent principalement des billets de 20 \$.

En fait, environ 39 pour cent de tous les billets de banque au Canada sont des coupures de 20 \$.

La popularité des guichets automatiques bancaires — devenus maintenant partie du mobilier dans les dépanneurs, les stations-service et les centres commerciaux — a aussi retardé l'utilisation plus répandue des cartes de crédit, des chèques et des cartes de débit, soutient la banque centrale.

NOMINATION

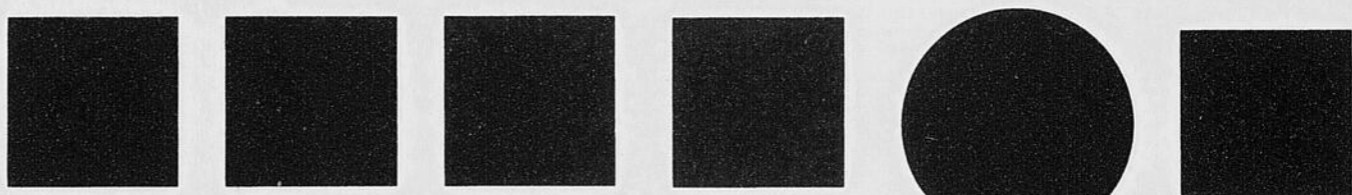


CHRISTIAN LAFONT

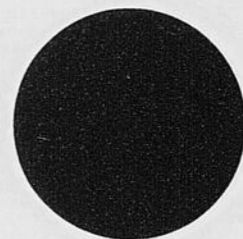
M. Michael Kessler, président de Sherbrooke Auto inc, est heureux d'annoncer la nomination de M. Christian Lafont à titre de représentant des ventes.

M. Lafont possède plusieurs années d'expérience et s'est acquis une solide clientèle. M. Lafont vous invite donc à venir le rencontrer dans ses nouvelles fonctions. Sherbrooke Auto et M. Lafont vous offrent la qualité des produits Volkswagen ainsi qu'un service hors pair.

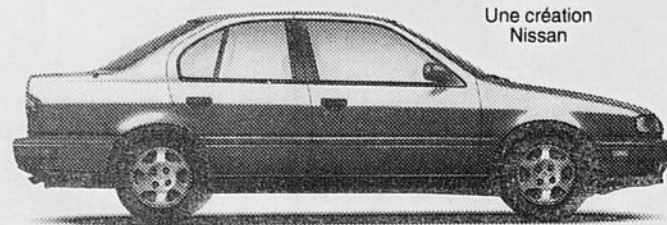
Sherbrooke
AUTOMOBILE
2959, rue King Ouest, Sherbrooke
569-9111



La loi des moyennes est faite pour être défiée avec audace.



Infiniti G20
suivez votre idée



Crédit-bail à partir de **329\$/mois***

*Baux de 48 mois comptant 3 500\$ pour la G-20, 6 500\$ pour la J-30, 10 000\$ pour la Q-45. Taxes en sus ou échange. Transport et préparation inclus. Kilométrage alloué, 25 000 km. 0.07% du km excédentaire. Valeur résiduelle garantie 7 403\$ pour la G-20, 17 100\$ pour la J-30 et 28 000\$ pour la Q-45.

Les modèles de voitures ternes et sans caractère qui sont monnaie courante conviennent tout à fait aux gens qui ont le même genre de personnalité. Pour les autres, il y a la G20: luxueuse, fougueuse et conçue pour vous permettre de vous tenir loin des sentiers battus. Elle est maintenant assortie d'un programme de crédit-bail sans dépôt de garantie requis. Qui plus est, les frais de transport et de préparation sont compris dans le tarif mensuel. Pour en savoir davantage, passez nous voir.



INFINITI

4280, boul. Bourque **SHERBROOKE**
Rock Forest
823-8008



Petites annonces

Bureau ouvert de 8h30 à 16h30
Lignes téléphoniques ouvertes jusqu'à 19h30
du lundi au jeudi. Vendredi jusqu'à 16h30
564-0999

TOUR D'HORIZON

PRODUITS TEXTILES (85 Albert centre-ville)
SPECIAL: coton imprimé, 1 mètre de large, 15/16 mètre, coton à futon, 2,40 mètres de large, 5,50\$/m. Tissu à recouvrement, 3,50\$/la verge. 569-8011

BUFFET PELLETIER 562-2223
Pour toutes occasions. 1715 Dumont.

JAMES ELLIOT ASTROLOGUE
Prévisions annuelles. Tél: 562-4479.

ANNONCEURS AUX PETITES ANNONCES!

ATTENTION!

Pour la période du 18 au 29 juillet 94 nous prendrons vos appels de 8h30 à 16h30 seulement, du lundi au vendredi. Dès le 1er août, le service des Petites Annonces recevra vos appels jusqu'à 19h30 du lundi au jeudi.

BONNES VACANCES.

41 APPARTEMENTS ET LOGEMENTS À LOUER

* IDEAL POUR COUPLE SEUL *

SUPRÊME VUE
Est. très grand 4 1/2, style maison de ville 2 étages, 2 s.d., tourbillon. Bon prix. 569-7312.
1 1/2, 2 1/2, 3 1/2, 4 1/2, 5 1/2 Vaste choix, bon prix. 346-3326.
1 1/2, 2 1/2, meuble, non chauffé, eau chaude fournie, 232\$im. Bail 3 mois et plus. APP. JEAN, 630 J.-Cartier N., 562-5320, 864-9319.

1 1/2, 2 PCES

Grands, propres, 715, 13e avenue nord. 562-2727, 822-4308.

1 1/2, 3 1/2, 4 1/2, 5 1/2 PLACE ANNIE NORD-PISCINE

Chauffés, eau chaude, meubles si désiré. 670 Mc Grégor app. 201. 563-4809, 564-1006.

1 1/2-2 1/2 TRES GRANDS

Nord. Meubles, chauffés, eau ch., concierge, buanderie. Très propre, endroit tranquille. Libres imm. & aut. 562-3155, 823-9347.

1 1/2 - PRÊS CEGEP

Meuble, chauffé, éclairé, eau ch. Libre imm. 823-2053.

100 BONNES RAISONS

EST, 3 1/2, 4 1/2, 5 1/2, tranquille. Spécial du mois, 823-6246.

1025 À 1085 JARDINS FLEURIS (EST)

4 1/2, demi s-sol, 389\$ 4 1/2, sur étage, 404\$ 5 1/2, 441\$ chauffés, eau chaude 566-5161.

1045 LACOMBE, EST

3 1/2, 4 1/2 chauffés, eau chaude, meubles si désiré. Tranquilles. 346-2960, 829-1244.

105 LOMAS

3 1/2, 4 1/2 PCES - SECURE ASCENSEUR-PISCINE

Rénovés, chauffés, eau chaude. Voir PROMENADES KING. 563-5858, 564-1006.

1115-1135 J. FLEURIS EST - CHAUFFÉS

3, 3 1/2, 4, 4 1/2, eau chaude, meubles si désiré. FACE ECOLE, PARC, DEPANNUR, AUTRES. 829-1273, 820-0181, 829-1244, 863-4359.

1140 ELGIN, nord, grand 4 1/2

luxeux, ch. log., comme neuf, libre imm. 346-4225.

1205-1225 J. FLEURIS 3 1/2, 4 1/2 PISCINE - EST TRES MODERNES

Meubles si désiré. VOISIN ECOLE, AUTOBUS, PARC. 564-7095, 563-5967, 829-1244.

1345-55 KINGSTON Logement subventionné

Beau grand 4 1/2, dans l'Ouest. Prix selon vos revenus. 566-5161.

151 KING OUEST 4 1/2 chauffé

eau chaude, poêle inclus, 345\$/mois. 3 1/2 poêle inclus, 310\$/mois. 569-7365.

155 LOMAS 1 1/2, 3 1/2 pièces

meubles, eau chaude, 563-9175, 821-6681.

1580 BD ALEXANDRE

3 1/2 et 4 1/2, meubles si désiré, entrée lav.-séch. Entièrement rénovés. Prix avantageux. 823-0012, 564-1006.

1595 GOYETTE, 3 1/2, 4 1/2, 5 1/2

libres, 290\$ et +, ch., eau ch., meubles ou non. Tél: 829-9126, 569-6634.

1616 LAROCQUE 4 1/2 pces

chauffé, eau chaude, 569-1636.

1666 CHAGNON (OUEST)

4 1/2 chauffé, eau chaude, 386\$, Tél: 566-5161.

1671 LEDOUX 4 1/2 chauffé

ch., porte patio, 300\$, Tél: 565-8866, 822-8872.

1672 LEDOUX - 3 1/2

Dans l'Ouest, 358\$ chauffé, eau ch., élect. Tél: 566-5161.

1775 GOYETTE

4 1/2, ch., eau ch., libres imm. Intercom à l'entrée. Tél: 562-2781, 346-7898.

1905 GOYETTE, 3 1/2, meuble, s-

meuble, ch., eau ch., élect., libre imm. 346-1354.

1545 LEDOUX, 5 1/2, ch., eau ch., stat. 563-0997.

1945 GOYETTE (OUEST)

5 1/2, 357\$ 4 1/2, 326\$ 3 1/2, 283\$ chauffés, eau chaude 566-5161.

1 A 2 MOIS GRATUIT

CHUS

EST. Près église, centre d'achats, autobus et école. 3 1/2, 4 1/2. Tél: 566-2016, 562-1457, 829-5644.

1 c.c.-2 c.c.-3 c.c. RÉSIDENCES OXFORD LENNOXVILLE

Meubles ou non, grands logements. Paysager, tranquille. 96 OXFORD CR. 821-9912 94 OXFORD CR. 564-0106 92 OXFORD CR. 822-8946 103 OXFORD CR. 822-6763 BUR. 564-1006

1er AOUT

3 1/2, 4 1/2, 5 1/2 Beaux logs., endroit tranquille. Besoin d'un concierge sur place. Pour info: 566-5161.

1er AOUT

4 1/2, sous-sol: 375\$ 4 1/2, sur étage: 390\$ 1475 BD ALEXANDRE, gr. log., chauffés, eau chaude fournie. Endroit tranquille. Concierge sur place. 566-5161.

41 APPARTEMENTS ET LOGEMENTS À LOUER

1er AOUT

4 1/2: 395\$-5 1/2: 460\$ 1410 LAROCQUE. Log. chauffé, eau chaude, gr. log. Concierge sur place. Pour info: 566-5161.

1er AOUT

950 PAPINEAU 4 1/2, 5 1/2 pces. Beaux et grands log., chauffés, eau chaude fournie. Possibilité de louer log. immédiatement. Info: 566-5161.

1er AOUT

SPECIAL ÉTUDIANTS 3 1/2, 4 1/2, 5 1/2 Possibilité d'un bail de 8 mois. Logement chauffé, eau chaude fournie. Peut être meublé avec petit supplément. 566-5161.

1er ARRIVE-1er SERVI

4 1/2 adorable. VIEUX NORD. Sans voisin sur la tête, bon franc, balcon, 1 inclus. Transfert septembre. Tél: 346-5655

1er SEPTEMBRE

3 1/2, 4 1/2, 5 1/2 pces, prés Université. Meubles si désiré. RESERVEZ MAINTENANT. Rendez-vous imm. & aut. 562-3155, 823-9347.

1 1/2 - PRÊS CEGEP

Meuble, chauffé, éclairé, eau ch. Libre imm. 823-2053.

100 BONNES RAISONS

EST, 3 1/2, 4 1/2, 5 1/2, tranquille. Spécial du mois, 823-6246.

1025 À 1085 JARDINS FLEURIS (EST)

4 1/2, demi s-sol, 389\$ 4 1/2, sur étage, 404\$ 5 1/2, 441\$ chauffés, eau chaude 566-5161.

1045 LACOMBE, EST

3 1/2, 4 1/2 chauffés, eau chaude, meubles si désiré. Tranquilles. 346-2960, 829-1244.

105 LOMAS

3 1/2, 4 1/2 PCES - SECURE ASCENSEUR-PISCINE

Rénovés, chauffés, eau chaude. Voir PROMENADES KING. 563-5858, 564-1006.

1115-1135 J. FLEURIS EST - CHAUFFÉS

3, 3 1/2, 4, 4 1/2, eau chaude, meubles si désiré. FACE ECOLE, PARC, DEPANNUR, AUTRES. 829-1273, 820-0181, 829-1244, 863-4359.

1140 ELGIN, nord, grand 4 1/2

luxeux, ch. log., comme neuf, libre imm. 346-4225.

1205-1225 J. FLEURIS 3 1/2, 4 1/2 PISCINE - EST TRES MODERNES

Meubles si désiré. VOISIN ECOLE, AUTOBUS, PARC. 564-7095, 563-5967, 829-1244.

1345-55 KINGSTON Logement subventionné

Beau grand 4 1/2, dans l'Ouest. Prix selon vos revenus. 566-5161.

151 KING OUEST 4 1/2 chauffé

eau chaude, poêle inclus, 345\$/mois. 3 1/2 poêle inclus, 310\$/mois. 569-7365.

155 LOMAS 1 1/2, 3 1/2 pièces

meubles, eau chaude, 563-9175, 821-6681.

1580 BD ALEXANDRE

3 1/2 et 4 1/2, meubles si désiré, entrée lav.-séch. Entièrement rénovés. Prix avantageux. 823-0012, 564-1006.

1595 GOYETTE, 3 1/2, 4 1/2, 5 1/2

libres, 290\$ et +, ch., eau ch., meubles ou non. Tél: 829-9126, 569-6634.

1616 LAROCQUE 4 1/2 pces

chauffé, eau chaude, 569-1636.

1666 CHAGNON (OUEST)

4 1/2 chauffé, eau chaude, 386\$, Tél: 566-5161.

1671 LEDOUX 4 1/2 chauffé

ch., porte patio, 300\$, Tél: 565-8866, 822-8872.

1672 LEDOUX - 3 1/2

Dans l'Ouest, 358\$ chauffé, eau ch., élect. Tél: 566-5161.

1775 GOYETTE

4 1/2, ch., eau ch., libres imm. Intercom à l'entrée. Tél: 562-2781, 346-7898.

1905 GOYETTE, 3 1/2, meuble, s-

meuble, ch., eau ch., élect., libre imm. 346-1354.

1545 LEDOUX, 5 1/2, ch., eau ch., stat. 563-0997.

1945 GOYETTE (OUEST)

5 1/2, 357\$ 4 1/2, 326\$ 3 1/2, 283\$ chauffés, eau chaude 566-5161.

1 A 2 MOIS GRATUIT

CHUS

EST. Près église, centre d'achats, autobus et école. 3 1/2, 4 1/2. Tél: 566-2016, 562-1457, 829-5644.

1 c.c.-2 c.c.-3 c.c. RÉSIDENCES OXFORD LENNOXVILLE

Meubles ou non, grands logements. Paysager, tranquille. 96 OXFORD CR. 821-9912 94 OXFORD CR. 564-0106 92 OXFORD CR. 822-8946 103 OXFORD CR. 822-6763 BUR. 564-1006

1er AOUT

3 1/2, 4 1/2, 5 1/2 Beaux logs., endroit tranquille. Besoin d'un concierge sur place. Pour info: 566-5161.

1er AOUT

4 1/2, sous-sol: 375\$ 4 1/2, sur étage: 390\$ 1475 BD ALEXANDRE, gr. log., chauffés, eau chaude fournie. Endroit tranquille. Concierge sur place. 566-5161.

41 APPARTEMENTS ET LOGEMENTS À LOUER

2 1/2, 3 1/2, 4 1/2 CENTRE-VILLE

Meubles, ch., eau ch., buanderie. Prix compétitifs. Prés tous serv. 562-3980, pag. 829-8608.

2 1/2, 3 1/2, 4 1/2 OUEST

prés centre, frais peints, meubles ou semi-m. ch. eau ch., buanderie, stores. Imm. aut. 564-6015

2 1/2, 3 1/2, 4 1/2 PL TERRILL

EST, prés CEGEP, voisin parc. Chauffés, eau chaude, meubles si désiré. 563-9548, 829-1244, 564-1006.

2 1/2, 3 1/2 PCES.

Chauffés, eau chaude, éclairés, à partir de 300\$/mois. Rues GOYETTE, LEDOUX & PL BERGAMIN. Tél: 346-7898.

2 1/2, RUE ALEXANDRE

meuble, chauffé, éclairé, 290\$, frais peints, pl. bois franc. Tél: 822-7876, 514-866-2282.

2 1/2 - 2 1/2 - 2 1/2 - 2 1/2

2-2 1/2-3 1/2-4 1/2-5 1/2 Secteurs Nord et centre-ville: Short, Cathédrale, Brooks, coin King/Alexandre, Prospect/Quebec. 820-2286, 346-4704.

2 1/2-3 meublés ou non, chauffés

eau ch., 1059 King O., rénoverés. Libres. 565-0301

215, 18e AVENUE

3 1/2, 4 1/2 chauffés Est. sans issue. Rénovés à neuf. 565-7756, 563-4621.

215 MURRAY

3 1/2 Immeuble récent, ascenseur. 846-4826, 562-6884, 829-1534.

2475 BEAUDRY (NORD)

4 1/2, 445\$, ch., eau ch., élect. 566-5161.

2600 KING OUEST: 1 1/2, 3 1/2

pieces, meubles, chauffés, eau ch. 569-1636.

2905 GERVAIN pr. Univer. 4 1/2

comme neuf, ds 4 log., secteur paisible, gr. terr., imp. Tél: 346-4225.

2 1/2 (2955)

Rue Lincoln. Meubles, chauffés, stat. App. 181-823-6529.

* 2 MOIS GRATUIT * WAL-MART

ROCK FOREST, prés centre d'achats, autobus et école. 3 1/2, 4 1/2, 5 1/2. Tél: 822-2378, 820-0299, 564-3046, 829-5644.

2 1/2 PCES semi-meublés, pour

septembre, prés université, 250\$, 564-3022, Matin: 819-538-1454.

3 1/2, 4 1/2, CENTRE-VILLE. Semi-

meublés, eau chaude, 290\$, 250\$ et 325\$. Info: 562-2268

3 1/2 - 2 CENTRE

prés cégep, meubles, chauffés, 406 Bowen Sud #3. 563-1005.

COMBATTEZ LA RÉCESSION

3 - 3 1/2 - 4 - 4 1/2 - 5 1/2 PCES Rénovés et impeccables

1324 Place Quintal 564-7442 app. 108 566-2829

C BEAU, C GRAND, C PAS CHER!

3 1/2 - 4 1/2 - 5 1/2 PCES

Ideal personne retraitée ou pré-retraite. Centre-ville, 40 rue St-François Nord.

566-0025 565-2630

- Bâtisse béton
- Ascenseur
- Grand balcon
- Bain tourbillon
- Salon social
- Chapelle

41-27837X

APP. DES JARDINS BELVIDÈRE

GRANDS SPÉCIAUX

3 1/2 - 4 1/2 5 1/2 PCES

Près écoles primaire, secondaire, Université. Site paysager. Salle communautaire pour les aînés.

77 Belvidère, Lennoxville 823-5336 564-4080

BIENVENUE AUX ÉTUDIANTS ÉTUDIANTES CENTRE-VILLE

Grand 1 1/2 PCE 245\$ Grand 2 1/2 PCES 298\$

Log. semi-meublés, chauffés, eau chaude et service de buanderie.

346-7857 566-0846

41-27804

SPACIEUX

3 1/2-4 1/2-5 1/2 chauffés, eau chaude fournie, frais peints

820-7189 564-4080

41 APPARTEMENTS ET LOGEMENTS À LOUER

2 1/2 à 5 1/2 À PARTIR DE 200\$ dans tous les secteurs

564-1006

* 3 1/2: 320\$/MOIS *

815 Papineau, s. meuble, chauffé, eau chaude. 563-5260/823

41 APPARTEMENTS ET LOGEMENTS À LOUER

4 1/2 UNIVERSITAIRE
Ch., eau ch., s-meuble, prix compétitif 562-4389 563-3753

4 1/2 CENTRE-VILLE, libre 1er juillet, 315\$/mois non chauffé. Lun. au vend. avant 16h. 566-4363, Mme Robidas

4 1/2 DANS L'EST: CHAUFFÉ
Eau chaude, 1 mois gratuit.
Tel: 562-8241 ou 346-2746

4 1/2 NORD RUE BUCK, dans duplex, luxueux, endroit tranquille, gratuit 346-8491

4 1/2 OUEST refait à neuf, tapis mar à mur, stores lave-vaisselle, lustre inclus, tranquille, près Univ. 350\$/mois non ch. 569-5217 Mme Castello

4 1/2 PCES, 1 MOIS GRATUIT
Chauffé, eau chaude, éclairé, près de tous services. Tél: 563-0290

4 1/2 PCES, 265\$ Immeuble récent, moderne, espace vert, casier extér. Références exigées. 563-1150

4 1/2 PCES, 475, 7e AVENUE NORD
dans 6 log., 425\$/mois. Rabais de 10\$ juillet/gratuit. Réf. requises. 346-9466, 842-4511

4 1/2 PCES, chauffés, eau ch.
fourne, très grands, dans propre Quartier nord. 562-5344

4 1/2 PCES, libre imméd., très tranquille, 265\$/mois.
562-5206, 820-0260

4 1/2 PCES, OUEST, rue Kingston ch., eau ch., pl. bois franc, stat. libre IMM. 1 mois gratuit. Tél: 563-8205

4 1/2 PCES, Super grand, OUEST, Autobus à la porte. Près de tous services. LIBRE IMMÉD. Tél: 346-9881

1 1/2 PCES, TRÈS GRAND
Libre imméd. Rendez-vous 2065 Belvédère Sud. Tél: 346-9881

4 1/2 PCES chauffé, eau chaude, cons. très bas, 345\$/mois, 346-2117, 869-4943

4 1/2 PRÈS CENTRE-VILLE
Spacieux, entrée lav-séch., chauffé, eau ch., stores inclus, libre imm. Tél: 564-6015

5 1/2 - 5 1/2 - 5 1/2 - 5 1/2
••• 820-0851 •••

5 1/2 PCES *
Duplex, 121 Régie, 1er plancher, moderne, léger, cour arrière. Libre imméd. 566-8690

6 1/2, 5 1/2, 4 1/2, 2 1/2
Secteur Universitaire, Fleurmont & Centre-ville. Tél: 823-6284

865 WALSH
3 1/2, 4 1/2 pces, chauffés, eau ch., libres imm. 823-0170, 564-3051, cellulaire 820-6963

945 et 975 QUATRE-SAISONS
VOISIN GALERIES QUATRE-SAISONS. 3 1/2, 4 1/2, 5 1/2, chauffés, meubles si désiré. 820-8308, 562-4222, 564-1006

980 PORTLAND, vieux nord, pr. Cégep, 3 p. luxueux, libre imm., s-meuble ou non. Tél: 346-4225

991 McMANAMY (PRÈS UNIVERSITÉ)
Studio, 305\$, chauffés, eau chaude. 566-5161

999 PERRY 5 1/2 ch., eau ch., ds 6 log., 2e étage, s-meuble ou non. Tél: 346-4225

A LOUER, AUBAINE! EST, 450\$, disponible. Jour: 822-3839. Soir et fin de sem: 566-5152

A OKIMUK 3 1/2, 4 1/2, 5 1/2, 6 1/2 GRANDS
PL. MARQUETTE GARAGE. Chauffés, eau ch., piscine. Meubles si désiré. Tél: 829-2571, 564-1006

AOUT GRATUIT, S-LOCATION:
1 1/2, poêle-réfrig., stores, eau ch., fournis. 290\$/mois. 566-4190, 823-9102/846-4244

APP. GALT
SEMI-MEUBLE GRATUIT
SECTEUR UNIVERSITAIRE
3 1/2, 4 1/2, 5 1/2 pces, eau ch., fourne, meubles si désiré. 2725, 2705 et 2755 Gal Oust. 563-1348, 564-2196, 566-8099

APP. LE CONCORDE
A partir de 300\$, libre imm.
Ultra-moderne, site idéal. Libres immédiatement.
Quartier Universitaire
880 Jolives 562-7949/562-0885
Est. 880 Terill: 562-3424
714, 13e av: 820-1562
709, 12e av: 820-1562
40 St-François: 566-0025
17 King Est, studio, 2 1/2, 3 pces
375 Terill: 569-0417
GERANT: 565-2630

APP. S.D.R. 916 JOGUES
Grands 3 1/2 pces, chauffés, eau chaude, très propres. Endroit paisible. 569-2873, 823-6209

AU LA CHANCE?
Nous payons une partie de votre déménagement. 3 1/2, 4 1/2, 5 1/2, 6 1/2, 7 1/2, 8 1/2, 9 1/2, 10 1/2, 11 1/2, 12 1/2, 13 1/2, 14 1/2, 15 1/2, 16 1/2, 17 1/2, 18 1/2, 19 1/2, 20 1/2, 21 1/2, 22 1/2, 23 1/2, 24 1/2, 25 1/2, 26 1/2, 27 1/2, 28 1/2, 29 1/2, 30 1/2, 31 1/2, 32 1/2, 33 1/2, 34 1/2, 35 1/2, 36 1/2, 37 1/2, 38 1/2, 39 1/2, 40 1/2, 41 1/2, 42 1/2, 43 1/2, 44 1/2, 45 1/2, 46 1/2, 47 1/2, 48 1/2, 49 1/2, 50 1/2, 51 1/2, 52 1/2, 53 1/2, 54 1/2, 55 1/2, 56 1/2, 57 1/2, 58 1/2, 59 1/2, 60 1/2, 61 1/2, 62 1/2, 63 1/2, 64 1/2, 65 1/2, 66 1/2, 67 1/2, 68 1/2, 69 1/2, 70 1/2, 71 1/2, 72 1/2, 73 1/2, 74 1/2, 75 1/2, 76 1/2, 77 1/2, 78 1/2, 79 1/2, 80 1/2, 81 1/2, 82 1/2, 83 1/2, 84 1/2, 85 1/2, 86 1/2, 87 1/2, 88 1/2, 89 1/2, 90 1/2, 91 1/2, 92 1/2, 93 1/2, 94 1/2, 95 1/2, 96 1/2, 97 1/2, 98 1/2, 99 1/2, 100 1/2, 101 1/2, 102 1/2, 103 1/2, 104 1/2, 105 1/2, 106 1/2, 107 1/2, 108 1/2, 109 1/2, 110 1/2, 111 1/2, 112 1/2, 113 1/2, 114 1/2, 115 1/2, 116 1/2, 117 1/2, 118 1/2, 119 1/2, 120 1/2, 121 1/2, 122 1/2, 123 1/2, 124 1/2, 125 1/2, 126 1/2, 127 1/2, 128 1/2, 129 1/2, 130 1/2, 131 1/2, 132 1/2, 133 1/2, 134 1/2, 135 1/2, 136 1/2, 137 1/2, 138 1/2, 139 1/2, 140 1/2, 141 1/2, 142 1/2, 143 1/2, 144 1/2, 145 1/2, 146 1/2, 147 1/2, 148 1/2, 149 1/2, 150 1/2, 151 1/2, 152 1/2, 153 1/2, 154 1/2, 155 1/2, 156 1/2, 157 1/2, 158 1/2, 159 1/2, 160 1/2, 161 1/2, 162 1/2, 163 1/2, 164 1/2, 165 1/2, 166 1/2, 167 1/2, 168 1/2, 169 1/2, 170 1/2, 171 1/2, 172 1/2, 173 1/2, 174 1/2, 175 1/2, 176 1/2, 177 1/2, 178 1/2, 179 1/2, 180 1/2, 181 1/2, 182 1/2, 183 1/2, 184 1/2, 185 1/2, 186 1/2, 187 1/2, 188 1/2, 189 1/2, 190 1/2, 191 1/2, 192 1/2, 193 1/2, 194 1/2, 195 1/2, 196 1/2, 197 1/2, 198 1/2, 199 1/2, 200 1/2, 201 1/2, 202 1/2, 203 1/2, 204 1/2, 205 1/2, 206 1/2, 207 1/2, 208 1/2, 209 1/2, 210 1/2, 211 1/2, 212 1/2, 213 1/2, 214 1/2, 215 1/2, 216 1/2, 217 1/2, 218 1/2, 219 1/2, 220 1/2, 221 1/2, 222 1/2, 223 1/2, 224 1/2, 225 1/2, 226 1/2, 227 1/2, 228 1/2, 229 1/2, 230 1/2, 231 1/2, 232 1/2, 233 1/2, 234 1/2, 235 1/2, 236 1/2, 237 1/2, 238 1/2, 239 1/2, 240 1/2, 241 1/2, 242 1/2, 243 1/2, 244 1/2, 245 1/2, 246 1/2, 247 1/2, 248 1/2, 249 1/2, 250 1/2, 251 1/2, 252 1/2, 253 1/2, 254 1/2, 255 1/2, 256 1/2, 257 1/2, 258 1/2, 259 1/2, 260 1/2, 261 1/2, 262 1/2, 263 1/2, 264 1/2, 265 1/2, 266 1/2, 267 1/2, 268 1/2, 269 1/2, 270 1/2, 271 1/2, 272 1/2, 273 1/2, 274 1/2, 275 1/2, 276 1/2, 277 1/2, 278 1/2, 279 1/2, 280 1/2, 281 1/2, 282 1/2, 283 1/2, 284 1/2, 285 1/2, 286 1/2, 287 1/2, 288 1/2, 289 1/2, 290 1/2, 291 1/2, 292 1/2, 293 1/2, 294 1/2, 295 1/2, 296 1/2, 297 1/2, 298 1/2, 299 1/2, 300 1/2, 301 1/2, 302 1/2, 303 1/2, 304 1/2, 305 1/2, 306 1/2, 307 1/2, 308 1/2, 309 1/2, 310 1/2, 311 1/2, 312 1/2, 313 1/2, 314 1/2, 315 1/2, 316 1/2, 317 1/2, 318 1/2, 319 1/2, 320 1/2, 321 1/2, 322 1/2, 323 1/2, 324 1/2, 325 1/2, 326 1/2, 327 1/2, 328 1/2, 329 1/2, 330 1/2, 331 1/2, 332 1/2, 333 1/2, 334 1/2, 335 1/2, 336 1/2, 337 1/2, 338 1/2, 339 1/2, 340 1/2, 341 1/2, 342 1/2, 343 1/2, 344 1/2, 345 1/2, 346 1/2, 347 1/2, 348 1/2, 349 1/2, 350 1/2, 351 1/2, 352 1/2, 353 1/2, 354 1/2, 355 1/2, 356 1/2, 357 1/2, 358 1/2, 359 1/2, 360 1/2, 361 1/2, 362 1/2, 363 1/2, 364 1/2, 365 1/2, 366 1/2, 367 1/2, 368 1/2, 369 1/2, 370 1/2, 371 1/2, 372 1/2, 373 1/2, 374 1/2, 375 1/2, 376 1/2, 377 1/2, 378 1/2, 379 1/2, 380 1/2, 381 1/2, 382 1/2, 383 1/2, 384 1/2, 385 1/2, 386 1/2, 387 1/2, 388 1/2, 389 1/2, 390 1/2, 391 1/2, 392 1/2, 393 1/2, 394 1/2, 395 1/2, 396 1/2, 397 1/2, 398 1/2, 399 1/2, 400 1/2, 401 1/2, 402 1/2, 403 1/2, 404 1/2, 405 1/2, 406 1/2, 407 1/2, 408 1/2, 409 1/2, 410 1/2, 411 1/2, 412 1/2, 413 1/2, 414 1/2, 415 1/2, 416 1/2, 417 1/2, 418 1/2, 419 1/2, 420 1/2, 421 1/2, 422 1/2, 423 1/2, 424 1/2, 425 1/2, 426 1/2, 427 1/2, 428 1/2, 429 1/2, 430 1/2, 431 1/2, 432 1/2, 433 1/2, 434 1/2, 435 1/2, 436 1/2, 437 1/2, 438 1/2, 439 1/2, 440 1/2, 441 1/2, 442 1/2, 443 1/2, 444 1/2, 445 1/2, 446 1/2, 447 1/2, 448 1/2, 449 1/2, 450 1/2, 451 1/2, 452 1/2, 453 1/2, 454 1/2, 455 1/2, 456 1/2, 457 1/2, 458 1/2, 459 1/2, 460 1/2, 461 1/2, 462 1/2, 463 1/2, 464 1/2, 465 1/2, 466 1/2, 467 1/2, 468 1/2, 469 1/2, 470 1/2, 471 1/2, 472 1/2, 473 1/2, 474 1/2, 475 1/2, 476 1/2, 477 1/2, 478 1/2, 479 1/2, 480 1/2, 481 1/2, 482 1/2, 483 1/2, 484 1/2, 485 1/2, 486 1/2, 487 1/2, 488 1/2, 489 1/2, 490 1/2, 491 1/2, 492 1/2, 493 1/2, 494 1/2, 495 1/2, 496 1/2, 497 1/2, 498 1/2, 499 1/2, 500 1/2, 501 1/2, 502 1/2, 503 1/2, 504 1/2, 505 1/2, 506 1/2, 507 1/2, 508 1/2, 509 1/2, 510 1/2, 511 1/2, 512 1/2, 513 1/2, 514 1/2, 515 1/2, 516 1/2, 517 1/2, 518 1/2, 519 1/2, 520 1/2, 521 1/2, 522 1/2, 523 1/2, 524 1/2, 525 1/2, 526 1/2, 527 1/2, 528 1/2, 529 1/2, 530 1/2, 531 1/2, 532 1/2, 533 1/2, 534 1/2, 535 1/2, 536 1/2, 537 1/2, 538 1/2, 539 1/2, 540 1/2, 541 1/2, 542 1/2, 543 1/2, 544 1/2, 545 1/2, 546 1/2, 547 1/2, 548 1/2, 549 1/2, 550 1/2, 551 1/2, 552 1/2, 553 1/2, 554 1/2, 555 1/2, 556 1/2, 557 1/2, 558 1/2, 559 1/2, 560 1/2, 561 1/2, 562 1/2, 563 1/2, 564 1/2, 565 1/2, 566 1/2, 567 1/2, 568 1/2, 569 1/2, 570 1/2, 571 1/2, 572 1/2, 573 1/2, 574 1/2, 575 1/2, 576 1/2, 577 1/2, 578 1/2, 579 1/2, 580 1/2, 581 1/2, 582 1/2, 583 1/2, 584 1/2, 585 1/2, 586 1/2, 587 1/2, 588 1/2, 589 1/2, 590 1/2, 591 1/2, 592 1/2, 593 1/2, 594 1/2, 595 1/2, 596 1/2, 597 1/2, 598 1/2, 599 1/2, 600 1/2, 601 1/2, 602 1/2, 603 1/2, 604 1/2, 605 1/2, 606 1/2, 607 1/2, 608 1/2, 609 1/2, 610 1/2, 611 1/2, 612 1/2, 613 1/2, 614 1/2, 615 1/2, 616 1/2, 617 1/2, 618 1/2, 619 1/2, 620 1/2, 621 1/2, 622 1/2, 623 1/2, 624 1/2, 625 1/2, 626 1/2, 627 1/2, 628 1/2, 629 1/2, 630 1/2, 631 1/2, 632 1/2, 633 1/2, 634 1/2, 635 1/2, 636 1/2, 637 1/2, 638 1/2, 639 1/2, 640 1/2, 641 1/2, 642 1/2, 643 1/2, 644 1/2, 645 1/2, 646 1/2, 647 1/2, 648 1/2, 649 1/2, 650 1/2, 651 1/2, 652 1/2, 653 1/2, 654 1/2, 655 1/2, 656 1/2, 657 1/2, 658 1/2, 659 1/2, 660 1/2, 661 1/2, 662 1/2, 663 1/2, 664 1/2, 665 1/2, 666 1/2, 667 1/2, 668 1/2, 669 1/2, 670 1/2, 671 1/2, 672 1/2, 673 1/2, 674 1/2, 675 1/2, 676 1/2, 677 1/2, 678 1/2, 679 1/2, 680 1/2, 681 1/2, 682 1/2, 683 1/2, 684 1/2, 685 1/2, 686 1/2, 687 1/2, 688 1/2, 689 1/2, 690 1/2, 691 1/2, 692 1/2, 693 1/2, 694 1/2, 695 1/2, 696 1/2, 697 1/2, 698 1/2, 699 1/2, 700 1/2, 701 1/2, 702 1/2, 703 1/2, 704 1/2, 705 1/2, 706 1/2, 707 1/2, 708 1/2, 709 1/2, 710 1/2, 711 1/2, 712 1/2, 713 1/2, 714 1/2, 715 1/2, 716 1/2, 717 1/2, 718 1/2, 719 1/2, 720 1/2, 721 1/2, 722 1/2, 723 1/2, 724 1/2, 725 1/2, 726 1/2, 727 1/2, 728 1/2, 729 1/2, 730 1/2, 731 1/2, 732 1/2, 733 1/2, 734 1/2, 735 1/2, 736 1/2, 737 1/2, 738 1/2, 739 1/2, 740 1/2, 741 1/2, 742 1/2, 743 1/2, 744 1/2, 745 1/2, 746 1/2, 747 1/2, 748 1/2, 749 1/2, 750 1/2, 751 1/2, 752 1/2, 753 1/2, 754 1/2, 755 1/2, 756 1/2, 757 1/2, 758 1/2, 759 1/2, 760 1/2, 761 1/2, 762 1/2, 763 1/2, 764 1/2, 765 1/2, 766 1/2, 767 1/2, 768 1/2, 769 1/2, 770 1/2, 771 1/2, 772 1/2, 773 1/2, 774 1/2, 775 1/2, 776 1/2, 777 1/2, 778 1/2, 779 1/2, 780 1/2, 781 1/2, 782 1/2, 783 1/2, 784 1/2, 785 1/2, 786 1/2, 787 1/2, 788 1/2, 789 1/2, 790 1/2, 791 1/2, 792 1/2, 793 1/2, 794 1/2, 795 1/2, 796 1/2, 797 1/2, 798 1/2, 799 1/2, 800 1/2, 801 1/2, 802 1/2, 803 1/2, 804 1/2, 805 1/2, 806 1/2, 807 1/2, 808 1/2, 809 1/2, 810 1/2, 811 1/2, 812 1/2, 813 1/2, 814 1/2, 815 1/2, 816 1/2, 817 1/2, 818 1/2, 819 1/2, 820 1/2, 821 1/2, 822 1/2, 823 1/2, 824 1/2, 825 1/2, 826 1/2, 827 1/2, 828 1/2, 829 1/2, 830 1/2, 831 1/2, 832 1/2, 833 1/2, 834 1/2, 835 1/2, 836 1/2, 837 1/2, 838 1/2, 839 1/2, 840 1/2, 841 1/2, 842 1/2, 843 1/2, 844 1/2, 845 1/2, 846 1/2, 847 1/2, 848 1/2, 849 1/2, 850 1/2, 851 1/2, 852 1/2, 853 1/2, 854 1/2, 855 1/2, 856 1/2, 857 1/2, 858 1/2, 859 1/2, 860 1/2, 861 1/2, 862 1/2, 863 1/2, 864 1/2, 865 1/2, 866 1/2, 867 1/2, 868 1/2, 869 1/2, 870 1/2, 871 1/2, 872 1/2, 873 1/2, 874 1/2, 875 1/2, 876 1/2, 877 1/2, 878 1/2, 879 1/2, 880 1/2, 881 1/2, 882 1/2, 883 1/2, 884 1/2, 885 1/2, 886 1/2, 887 1/2, 888 1/2, 889 1/2, 890 1/2, 891 1/2, 892 1/2, 893 1/2, 894 1/2, 895 1/2, 896 1/2, 897 1/2, 898 1/2, 899 1/2, 900 1/2, 901 1/2, 902 1/2, 903 1/2, 904 1/2, 905 1/2, 906 1/2, 907 1/2, 908 1/2, 909 1/2, 910 1/2, 911 1/2, 912 1/2, 913 1/2, 914 1/2, 915 1/2, 916 1/2, 917 1/2, 918 1/2, 919 1/2, 920 1/2, 921 1/2, 922 1/2, 923 1/2, 924 1/2, 925 1/2, 926 1/2, 927 1/2, 928 1/2, 929 1/2, 930 1/2, 931 1/2, 932 1/2, 933 1/2, 934 1/2, 935 1/2, 936 1/2, 937 1/2, 938 1/2, 939 1/2, 940 1/2, 941 1/2, 942 1/2, 943 1/2, 944 1/2, 945 1/2, 946 1/2, 947 1/2, 948 1/2, 949 1/2, 950 1/2, 951 1/2, 952 1/2, 953 1/2, 954 1/2, 955 1/2, 956 1/2, 957 1/2, 958 1/2, 959 1/2, 960 1/2, 961 1/2, 962 1/2, 963 1/2, 964 1/2, 965 1/2, 966 1/2, 967 1/2, 968 1/2, 969 1/2, 970 1/2, 971 1/2, 972 1/2, 973 1/2, 974 1/2, 975 1/2, 976 1/2, 977 1/2, 978 1/2, 979 1/2, 980 1/2, 981 1/2, 982 1/2, 983 1/2, 984 1/2, 985 1/2, 986 1/2, 987 1/2, 988 1/2, 989 1/2, 990 1/2, 991 1/2, 992 1/2, 993 1/2, 994 1/2, 995 1/2, 996 1/2, 997 1/2, 998 1/2, 999 1/2, 1000 1/2, 1001 1/2, 1002 1/2, 1003 1/2, 1004 1/2, 1005 1/2, 1006 1/2, 1007 1/2, 1008 1/2, 1009 1/2, 1010 1/2, 1011 1/2, 1012 1/2, 1013 1/2, 1014 1/2, 1015 1/2, 1016 1/2, 1017 1/2, 1018 1/2, 1019 1/2, 1020 1/2, 1021 1/2, 1022 1/2, 1023 1/2, 1024 1/2, 1025 1/2, 1026 1/2, 1027 1/2, 1028 1/2, 1029 1/2, 1030 1/2, 1031 1/2, 1032 1/2, 1033 1/2, 1034 1/2, 1035 1/2, 1036 1/2, 1037 1/2, 1038 1/2, 1039 1/2, 1040 1/2, 1041 1/2, 1042 1/2, 1043 1/2, 1044 1/2, 1045 1/2, 1046 1/2, 1047 1/2, 1048 1/2, 1049 1/2, 1050 1/2, 1051 1/2, 1052 1/2, 1053 1/2, 1054 1/2, 1055 1/2, 1056 1/2, 1057 1/2, 1058 1/2, 1059 1/2, 1060 1/2, 1061 1/2, 1062 1/2, 1063 1/2, 1064 1/2, 1065 1/2, 1066 1/2, 1067 1/2, 1068 1/2, 1069 1/2, 1070 1/2, 1071 1/2, 1072 1/2, 1073 1/2, 1074 1/2, 1075 1/2, 1076 1/2, 1077 1/2, 1078 1/2, 1079 1/2, 1080 1/2, 1081 1/2, 1082 1/2, 1083 1/2, 1084 1/2, 1085 1/2, 1086 1/2, 1087 1/2, 1088 1/2, 1089 1/2, 1090 1/2, 1091 1/2, 1092 1/2, 1093 1/2, 1094 1/2, 1095 1/2, 1096 1/2, 1097 1/2, 1098 1/2, 1099 1/2, 1100 1/2, 1101 1/2, 1102 1/2, 1103 1/2, 1104 1/2, 1105 1/2, 1106 1/2, 1107 1/2, 1108 1/2, 1109 1/2, 1110 1/2, 1111 1/2, 1112 1/2, 1113 1/2, 1114 1/2, 1115 1/2, 1116 1/2, 1117 1/2, 1118 1/2, 1119 1/2, 1120 1/2, 1121 1/2, 1122 1/2, 1123 1/2, 1124 1/2, 1125 1/2, 1126 1/2, 1127 1/2, 1128 1/2, 1129 1/2, 1130 1/2, 1131 1/2, 1132 1/2, 1133 1/2, 1134 1/2, 1135 1/2, 1136 1/2, 1137 1/2, 1138 1/2, 1139 1/2, 1140 1/2, 1141 1/2, 1142 1/2, 1143 1

71 DIVERS A VENDRE
1/2 PRIX
ans, douillettes, stores, tapisserie
Décor Multiprix Enr. 5130
Bd Bourque, Rock Forest,
829-3533 (sous les réservoirs
d'eau)
REFRIG., poêle, lav. séch., 2
pneus 205-75R15, lav.-essor.,
bureau secrétaire, Pare-brise
moto plastique, 346-2916 rep.
SERVICE DE PNEUS COMEAU
INC. offre des pneus neufs et
usagés. Passagers, tracteurs
et camions. 832-3928

AVEZ-VOUS VÉRIFIÉ VOTRE PETITE ANNONCE?
Malgré les efforts du
service des petites
annonces, il peut ar-
river qu'une erreur
se glisse dans votre
annonce.

Vérifiez celle-ci dès
la première journée
de parution et faites-
nous part de toute
erreur qui s'y serait
glissée.
Notez que la res-
ponsabilité de La
Tribune se limite à la
première journée de
parution.

Les Petites
Annonces
564-0999
Lundi au jeudi:
8 h 30 à 19 h 30
Vendredi: 8 h 30
à 16 h 30
71-22907

71 DIVERS A VENDE
AVIS
Le personnel au ser-
vice des petites an-
nonces apporte une
attention minutieuse
au contenu des tex-
tes qui lui sont por-
tés. Autant que faire
se peut, il s'emploie à
en assurer l'authenti-
cité et la véracité.
De plus, nous faisons
notre la règle dictée
par l'article de la loi
qui le dicte:
«Aucun commerçant ne
peut dans un message
publicitaire, omettre son
identité et sa qualité de
commerçant.»

Nonobstant ce qui
précède et notre voi-
lonté de s'y conformer
toute personne qui
découvrirait une an-
nonce ne répondant
pas à ces normes ou
qui pourrait induire
en erreur est priée de
communiquer immé-
diatement avec:
La direction du service
de publicité
La Tribune
1950, rue Roy
Sherbrooke, Qué.
J1K 2X8
564-5450
71-22902

72 MEUBLES ET
ELECTROMÉNAGERS
A VENDRE OU A LOUER
Poêle, réfrigérateur lav./séch.
Tel.: 346-7224, laiss. mess.
POELES réfrig., lav.-séch., mob.
cuisine et salon, meubles di-
vers, à prix compétitif. Meub.
Bergeron et Lemire. Tél.
478, rue Conzil, 562-9141.
73 MACHINERIE
A VENDRE
CHENILLE MUSKEY Bombar-
dier 1973, 2 winchs. Idéal
pour bûcheron, exc. cond.
LUC ROUTHIER
562-6217; tél. 562-3539 rés.
SOUDEUSE DC 400
Lincoln avec dévidoir, état neu-
f. 3500\$. Compresseur 5 hp, état
neuf, 1500\$. Générateur Cater-
pillar 62 kw, 600 volts, 6050\$.
Machine à vapeur haute pres-
sion, 1200\$, 514-535-6550.
76 VENTES
DE GARAGE
BAIN, divan-lit, lustre de s. à
dîner, fenêtres, etc. + VENDE
DE GARAGE, Lac Lovring
847-1577.
VENTE DE GARAGE
Samedi et dimanche, 23-24
juillet, de 9h à 16h. Si pluie,
vente à l'intérieur, porte de cou-
verture entrée, 1205, rue Des-
challons, Sherbrooke Est.

72 MEUBLES ET
ELECTROMÉNAGERS
2505 + L'ENSEMBLE, laveus-
sèches-usagés, usagés, avec
garantie. SERVICE DE
L'ESTRIE, 225 Wellington S.,
Sherb. Livraison gratuite.
4505 + L'ENSEMBLE, culi-
nières + réfrigérateurs usagés,
avec garantie. SERVICE
DE L'ESTRIE, 225 Wellington
S., Sherb. Livraison gratuite.

72 MEUBLES ET
ELECTROMÉNAGERS
2505 + L'ENSEMBLE, laveus-
sèches-usagés, usagés, avec
garantie. SERVICE DE
L'ESTRIE, 225 Wellington S.,
Sherb. Livraison gratuite.
4505 + L'ENSEMBLE, culi-
nières + réfrigérateurs usagés,
avec garantie. SERVICE
DE L'ESTRIE, 225 Wellington
S., Sherb. Livraison gratuite.

72 MEUBLES ET
ELECTROMÉNAGERS
2505 + L'ENSEMBLE, laveus-
sèches-usagés, usagés, avec
garantie. SERVICE DE
L'ESTRIE, 225 Wellington S.,
Sherb. Livraison gratuite.
4505 + L'ENSEMBLE, culi-
nières + réfrigérateurs usagés,
avec garantie. SERVICE
DE L'ESTRIE, 225 Wellington
S., Sherb. Livraison gratuite.

72 MEUBLES ET
ELECTROMÉNAGERS
2505 + L'ENSEMBLE, laveus-
sèches-usagés, usagés, avec
garantie. SERVICE DE
L'ESTRIE, 225 Wellington S.,
Sherb. Livraison gratuite.
4505 + L'ENSEMBLE, culi-
nières + réfrigérateurs usagés,
avec garantie. SERVICE
DE L'ESTRIE, 225 Wellington
S., Sherb. Livraison gratuite.

72 MEUBLES ET
ELECTROMÉNAGERS
2505 + L'ENSEMBLE, laveus-
sèches-usagés, usagés, avec
garantie. SERVICE DE
L'ESTRIE, 225 Wellington S.,
Sherb. Livraison gratuite.
4505 + L'ENSEMBLE, culi-
nières + réfrigérateurs usagés,
avec garantie. SERVICE
DE L'ESTRIE, 225 Wellington
S., Sherb. Livraison gratuite.

72 MEUBLES ET
ELECTROMÉNAGERS
2505 + L'ENSEMBLE, laveus-
sèches-usagés, usagés, avec
garantie. SERVICE DE
L'ESTRIE, 225 Wellington S.,
Sherb. Livraison gratuite.
4505 + L'ENSEMBLE, culi-
nières + réfrigérateurs usagés,
avec garantie. SERVICE
DE L'ESTRIE, 225 Wellington
S., Sherb. Livraison gratuite.

72 MEUBLES ET
ELECTROMÉNAGERS
2505 + L'ENSEMBLE, laveus-
sèches-usagés, usagés, avec
garantie. SERVICE DE
L'ESTRIE, 225 Wellington S.,
Sherb. Livraison gratuite.
4505 + L'ENSEMBLE, culi-
nières + réfrigérateurs usagés,
avec garantie. SERVICE
DE L'ESTRIE, 225 Wellington
S., Sherb. Livraison gratuite.

72 MEUBLES ET
ELECTROMÉNAGERS
2505 + L'ENSEMBLE, laveus-
sèches-usagés, usagés, avec
garantie. SERVICE DE
L'ESTRIE, 225 Wellington S.,
Sherb. Livraison gratuite.
4505 + L'ENSEMBLE, culi-
nières + réfrigérateurs usagés,
avec garantie. SERVICE
DE L'ESTRIE, 225 Wellington
S., Sherb. Livraison gratuite.

72 MEUBLES ET
ELECTROMÉNAGERS
2505 + L'ENSEMBLE, laveus-
sèches-usagés, usagés, avec
garantie. SERVICE DE
L'ESTRIE, 225 Wellington S.,
Sherb. Livraison gratuite.
4505 + L'ENSEMBLE, culi-
nières + réfrigérateurs usagés,
avec garantie. SERVICE
DE L'ESTRIE, 225 Wellington
S., Sherb. Livraison gratuite.

72 MEUBLES ET
ELECTROMÉNAGERS
2505 + L'ENSEMBLE, laveus-
sèches-usagés, usagés, avec
garantie. SERVICE DE
L'ESTRIE, 225 Wellington S.,
Sherb. Livraison gratuite.
4505 + L'ENSEMBLE, culi-
nières + réfrigérateurs usagés,
avec garantie. SERVICE
DE L'ESTRIE, 225 Wellington
S., Sherb. Livraison gratuite.

72 MEUBLES ET
ELECTROMÉNAGERS
2505 + L'ENSEMBLE, laveus-
sèches-usagés, usagés, avec
garantie. SERVICE DE
L'ESTRIE, 225 Wellington S.,
Sherb. Livraison gratuite.
4505 + L'ENSEMBLE, culi-
nières + réfrigérateurs usagés,
avec garantie. SERVICE
DE L'ESTRIE, 225 Wellington
S., Sherb. Livraison gratuite.

72 MEUBLES ET
ELECTROMÉNAGERS
2505 + L'ENSEMBLE, laveus-
sèches-usagés, usagés, avec
garantie. SERVICE DE
L'ESTRIE, 225 Wellington S.,
Sherb. Livraison gratuite.
4505 + L'ENSEMBLE, culi-
nières + réfrigérateurs usagés,
avec garantie. SERVICE
DE L'ESTRIE, 225 Wellington
S., Sherb. Livraison gratuite.

72 MEUBLES ET
ELECTROMÉNAGERS
2505 + L'ENSEMBLE, laveus-
sèches-usagés, usagés, avec
garantie. SERVICE DE
L'ESTRIE, 225 Wellington S.,
Sherb. Livraison gratuite.
4505 + L'ENSEMBLE, culi-
nières + réfrigérateurs usagés,
avec garantie. SERVICE
DE L'ESTRIE, 225 Wellington
S., Sherb. Livraison gratuite.

72 MEUBLES ET
ELECTROMÉNAGERS
2505 + L'ENSEMBLE, laveus-
sèches-usagés, usagés, avec
garantie. SERVICE DE
L'ESTRIE, 225 Wellington S.,
Sherb. Livraison gratuite.
4505 + L'ENSEMBLE, culi-
nières + réfrigérateurs usagés,
avec garantie. SERVICE
DE L'ESTRIE, 225 Wellington
S., Sherb. Livraison gratuite.

72 MEUBLES ET
ELECTROMÉNAGERS
2505 + L'ENSEMBLE, laveus-
sèches-usagés, usagés, avec
garantie. SERVICE DE
L'ESTRIE, 225 Wellington S.,
Sherb. Livraison gratuite.
4505 + L'ENSEMBLE, culi-
nières + réfrigérateurs usagés,
avec garantie. SERVICE
DE L'ESTRIE, 225 Wellington
S., Sherb. Livraison gratuite.

72 MEUBLES ET
ELECTROMÉNAGERS
A VENDRE OU A LOUER
Poêle, réfrigérateur lav./séch.
Tel.: 346-7224, laiss. mess.
POELES réfrig., lav.-séch., mob.
cuisine et salon, meubles di-
vers, à prix compétitif. Meub.
Bergeron et Lemire. Tél.
478, rue Conzil, 562-9141.

73 MACHINERIE
A VENDRE
CHENILLE MUSKEY Bombar-
dier 1973, 2 winchs. Idéal
pour bûcheron, exc. cond.
LUC ROUTHIER
562-6217; tél. 562-3539 rés.
SOUDEUSE DC 400
Lincoln avec dévidoir, état neu-
f. 3500\$. Compresseur 5 hp, état
neuf, 1500\$. Générateur Cater-
pillar 62 kw, 600 volts, 6050\$.
Machine à vapeur haute pres-
sion, 1200\$, 514-535-6550.

76 VENTES
DE GARAGE
BAIN, divan-lit, lustre de s. à
dîner, fenêtres, etc. + VENDE
DE GARAGE, Lac Lovring
847-1577.
VENTE DE GARAGE
Samedi et dimanche, 23-24
juillet, de 9h à 16h. Si pluie,
vente à l'intérieur, porte de cou-
verture entrée, 1205, rue Des-
challons, Sherbrooke Est.

78 ASTROLOGIE
★ ASTROLOGIE ★
20 ans d'expérience. Tarot, li-
gnes de mains, interprétation de
rêves. Consultez une experte en
la matière. ASTRO F. 563-3603
CARTOMANCIE, tarot, radiés-
tésie. Tél.: 346-9880.

81 MACHINES
A COUDRE
RÉPARATION DOMICILE. Ven-
tes machines à coudre.
CLAUDE DOYON, 1704 Galt
Est, 562-8316, 569-0100.

84 TERRE DE
JARDINAGE
1610 CH. DUPLESSIS
Fleurissant. Terre tamisée, brune,
noire, mélange, avec/sans fu-
mier, sable, gravier, concassé,
etc. Petites ou grandes quan-
tités. Avec ou sans livraison +
excavation. Tél.: 346-9490

84 TERRE DE
JARDINAGE
1610 CH. DUPLESSIS
Fleurissant. Terre tamisée, brune,
noire, mélange, avec/sans fu-
mier, sable, gravier, concassé,
etc. Petites ou grandes quan-
tités. Avec ou sans livraison +
excavation. Tél.: 346-9490

84 TERRE DE
JARDINAGE
1610 CH. DUPLESSIS
Fleurissant. Terre tamisée, brune,
noire, mélange, avec/sans fu-
mier, sable, gravier, concassé,
etc. Petites ou grandes quan-
tités. Avec ou sans livraison +
excavation. Tél.: 346-9490

84 TERRE DE
JARDINAGE
1610 CH. DUPLESSIS
Fleurissant. Terre tamisée, brune,
noire, mélange, avec/sans fu-
mier, sable, gravier, concassé,
etc. Petites ou grandes quan-
tités. Avec ou sans livraison +
excavation. Tél.: 346-9490

84 TERRE DE
JARDINAGE
1610 CH. DUPLESSIS
Fleurissant. Terre tamisée, brune,
noire, mélange, avec/sans fu-
mier, sable, gravier, concassé,
etc. Petites ou grandes quan-
tités. Avec ou sans livraison +
excavation. Tél.: 346-9490

84 TERRE DE
JARDINAGE
1610 CH. DUPLESSIS
Fleurissant. Terre tamisée, brune,
noire, mélange, avec/sans fu-
mier, sable, gravier, concassé,
etc. Petites ou grandes quan-
tités. Avec ou sans livraison +
excavation. Tél.: 346-9490

84 TERRE DE
JARDINAGE
1610 CH. DUPLESSIS
Fleurissant. Terre tamisée, brune,
noire, mélange, avec/sans fu-
mier, sable, gravier, concassé,
etc. Petites ou grandes quan-
tités. Avec ou sans livraison +
excavation. Tél.: 346-9490

84 TERRE DE
JARDINAGE
1610 CH. DUPLESSIS
Fleurissant. Terre tamisée, brune,
noire, mélange, avec/sans fu-
mier, sable, gravier, concassé,
etc. Petites ou grandes quan-
tités. Avec ou sans livraison +
excavation. Tél.: 346-9490

84 TERRE DE
JARDINAGE
1610 CH. DUPLESSIS
Fleurissant. Terre tamisée, brune,
noire, mélange, avec/sans fu-
mier, sable, gravier, concassé,
etc. Petites ou grandes quan-
tités. Avec ou sans livraison +
excavation. Tél.: 346-9490

84 TERRE DE
JARDINAGE
1610 CH. DUPLESSIS
Fleurissant. Terre tamisée, brune,
noire, mélange, avec/sans fu-
mier, sable, gravier, concassé,
etc. Petites ou grandes quan-
tités. Avec ou sans livraison +
excavation. Tél.: 346-9490

84 TERRE DE
JARDINAGE
1610 CH. DUPLESSIS
Fleurissant. Terre tamisée, brune,
noire, mélange, avec/sans fu-
mier, sable, gravier, concassé,
etc. Petites ou grandes quan-
tités. Avec ou sans livraison +
excavation. Tél.: 346-9490

84 TERRE DE
JARDINAGE
1610 CH. DUPLESSIS
Fleurissant. Terre tamisée, brune,
noire, mélange, avec/sans fu-
mier, sable, gravier, concassé,
etc. Petites ou grandes quan-
tités. Avec ou sans livraison +
excavation. Tél.: 346-9490

84 TERRE DE
JARDINAGE
1610 CH. DUPLESSIS
Fleurissant. Terre tamisée, brune,
noire, mélange, avec/sans fu-
mier, sable, gravier, concassé,
etc. Petites ou grandes quan-
tités. Avec ou sans livraison +
excavation. Tél.: 346-9490

84 TERRE DE
JARDINAGE
1610 CH. DUPLESSIS
Fleurissant. Terre tamisée, brune,
noire, mélange, avec/sans fu-
mier, sable, gravier, concassé,
etc. Petites ou grandes quan-
tités. Avec ou sans livraison +
excavation. Tél.: 346-9490

91 ORDINATEURS
SUPER SPECIAUX D'ETE
AU 323 ALEXANDRE
USAGES
386, 40 + super VGA, 6995
496, 50 + super VGA, 8995
D dur, 500 megs, 2995.
Martin vous attend
de 13 h à 18 h
Jovac Electronique, 562-4636

101 PERSONNEL
DEMANDE
AGENCE KATY ET SACHA
recherche secrétaires et hôtes-
ses, distinguées, 18 ans et +, exp.
nécessaire. Bienvenue aux
femmes avec spécialité. Tél.:
346-2626
AGENCE TOP-SENS-A-TION!
Demande secrétaires. Ex-
cellentes conditions. 18 ans et +.
Voy. rubrique 62, 562-9419

ATTENTION
Industrie de boissons gazeuses.
6 postes disp. 10\$/heure avec
ou sans expérience. Auto né-
cess. Tél. 820-8254.

ATTENTION ETUDIANTS
Vendez tablettes de chocolat
avec coupon rabais et fais-toi
beaucoup d'argent.
Inf. 1-800-561-2395.

BARMAID DEMANDÉE
Brique si possible. Au Motel 55,
à Starnstead. Faire application en
personne et pour info 876-2042
demande Fernand.

BARMAN(AID): COURS DE
SERVICE AU BAR & TABLES
HOTEL DELTA, 29 août. Ecole
des Maîtres: 1-800-561-1781
CERCHE PATISSIER avec ex-
périence. Pour Sherbrooke.
823-9014 ou 842-4417.

CONCIERGE
COUPLES sérieux. Immeubles à
logements multiples. Devra de-
meurer sur les lieux. Conditions
très avantageuses. 566-1745.

EMPLOI IMMÉDIAT
Vous désirez gagner 25-30
50 000\$ et plus/année. Vous
possédez Sec. V, automobile.
Pour entrevue seulement:
820-4785, J.G. St-Laurent

ESTHÉTIQUE
JOHANN LONGPRÉ
URGENT, personnel demandé
pour travailler et faire carrière
dans le domaine de la beauté. 6
postes à temps plein et 4 postes à
temps partiel. Formation gra-
tuite. Pour entrevue: 822-4682

M.C.L. COMMUNICATION
Agent autonome UNITEL
Recherche agents (es)
d'inscription pour service
d'entretien, résidentiel.
• Excellente rémunération.
• Opportunité d'avancement.
• Bienvenue aux étudiants(es)
à temps plein et partiel.
Pour entrevue: 1-566-1722

MACHINISTE DEMANDÉ
min. 10 ans d'exp. Salaire à
négocier. Tél. 835-8222.

MASSEUSES DEMANDÉES
sérieuses, avec expérience, en-
trepreneuses. Tél.: 562-8254

OCCASION D'AFFAIRES
Temps plein ou partiel, avec les
biscuits diètes Lifestyle. 20 ans
et plus. 819-346-7837

PRESTATAIRES DE LA
SECURITE DU REVENU
La compagnie de Travaillleurs
Agricoles recherche des personnes
intéressées à travailler chez
des producteurs laitiers et por-
ciniers et ayant un minimum
d'expérience. Auto nécessaire.
Appellez: 822-4427.

RÉCEPTIONNISTE avec exp.
pour agence d'escortes de pre-
mier ordre. Tél.: 832-3189

RÉPARATION TOITURE
de tous genres. Tél.: 845-5704

SABLAGE ET VERNISSAGE
d'escaliers, foras aussi peinture.
7 ans d'expérience, estimation
gratuite. 7\$/semaine.
Bruno/Réjean: 819-563-9862

SCIENCE DE BETON 10" épais,
portes, fenêtres et planchers
sans poussière. 846-2235

146 DÉMÉNAGEMENT
DÉMÉNAGEMENT NOVADEK
Prix compétitifs, camion 26 pi
plus ass. et permis. Estimation
gratuite. Tél.: 846-4518.

123 COURS
PRIVÉS
WORD PERFECT
Lotus, dBase, DOS, Windows,
cours intensifs. 562-2428.

Word Perfect
LOTUS
Cours intensif. 564-3134

142 GARDERIES
LOCAL POUR GARDERIE
8399 PAVILLON - R. FOREST
1.600 PI CA
LIBRE 1er SEPTEMBRE 1994
564-6444
DULUNDIAUVENDREDI

143 SERVICES
DIVERS
ATELIER DE DÉBOSELAGE
et peinture, 20 ans d'exp. Travail
garanti pour 1 an, à partir de
900\$. Estimation gratuite. Répa-
ration d'assurances. Equipement
industriel de sablage au jet
pour camions et remorques.
Auto de courtoisie disp. gratuit.
Demandez Gilles: 878-3936.

ATOITURE MAG
Travail et garantie exclusifs,
vaste choix de couleurs, gr. 25
ans, nous en avons sûrement
faite une près de chez vous. Prix
compétitif 566-7880.

AVEZ RÉPARATIONS À FAIRE
Menuiserie, peinture, tailleur
de haies, etc. 563-1942.

CAMION DISPONIBLE avec
main d'œuvre pour démen-
agement, ramassage de débris,
"scrap", etc. 562-9871

COIFFURE A DOMICILE
coupe hommes, femmes, en-
fants. Mise en plus, permanente,
coloration et mèches.
Généraliste: 564-2430.

FAISONS TRAVAUX DE maçon-
nerie tel que: mur de soutien,
trotoir, entrée, etc. pour le
prix du pré-fab. Estimation
gratuite. 25 ans d'expérience.
Tél.: 832-4598

INFILTRATION
problèmes de solage
Estimation gratuite
travaux garantis
EPOXY PRO INC.
821-3737

LES PLATRIERS
DE L'ESTRIE ORCA
plate à joints adhésif
Spécialités: réparations, réparations
de toutes sortes, crépie de
solage, estimation gratuite. Dan:
820-7764 ou page 566-6127.

PEINTRE-PLATRIER
Peinture, tapisserie, joints,
stucco décoratif. D. GAGNE:
564-0948.

PLOMBIER 30 ans d'exp. ferait
réparation ou réparation.
Plomberie, chauffage, aussi
menuiserie, pose approc.
prix. peinture. 565-9129.

PROBLÈMES DE TOITURE
Estimation gratuite. Travail gar-
anti par écrit. D.R.CO-
VREUR ENR. TEL.: 832-3189

RÉPARATION TOITURE
de tous genres. Tél.: 845-5704

SABLAGE ET VERNISSAGE
d'escaliers, foras aussi peinture.
7 ans d'expérience, estimation
gratuite. 7\$/semaine.
Bruno/Réjean: 819-563-9862

SCIENCE DE BETON 10" épais,
portes, fenêtres et planchers
sans poussière. 846-2235

146 DÉMÉNAGEMENT
DÉMÉNAGEMENT NOVADEK
Prix compétitifs, camion 26 pi
plus ass. et permis. Estimation
gratuite. Tél.: 846-4518.

148 PAYSAGISTES
ERIC VAILLEUX PAYSAGISTE
Pour vos aménagements paysa-
gés, mur de béton, pavé imbri-
qué. Appelez-moi! Le meilleur
prix et la qualité sont garantis.
566-5188, cell. 823-8207

148 PAYSAGISTES
ERIC VAILLEUX PAYSAGISTE
Pour vos aménagements paysa-
gés, mur de béton, pavé imbri-
qué. Appelez-moi! Le meilleur
prix et la qualité sont garantis.
566-5188, cell. 823-8207

162 TRACTEURS
TRACTEUR FORD MODELE
4600, 1983, avec équipement.
Tél.: 847-2179

TRACTEURS DE FERME,
de jardin et de pelouse. Ion-
deuse à gazon, débroussaill-
seuse, neuils et usagés. Financé-
ment disponible à taux réduit.
Équipement supplémentaire pour
achat pré-saison. Pièces et répar-
ations pour toutes marques dis-
ponibles. Géo Desjardis Inc.
819-569-9821

TRACTEUR ZETAR 5011, 670
hectares, comme neuf. FAU-
CHEUSE CONDITIONNEUSE
MF 925 RATEAU NH 256.
Cause: animaux vendus. Inf.
1-344-2227, Ham Nord.

165 MOTOS-
SCOOTERS
PIECES DE MOTO
lots de pneus de route, 17 po., et
ATV, marque Bridgestone et
Dunlop, gants de cuir, etc.
Amorti. Prix: 843-9926.

YAMAHA VELOUTÉ ROYAL
1987, avec ou sans remorque
Demray, tout équipée. Fait
voit. Tél.: 819-879-2703

166 REMORQUES
REMORQUE 4 x 6 en acier, faite
sur mesure pour 4 roues,
dumpeur, avec support en
acier pour chaloupe, roues 13
po et out de secours. Valeur
1400\$ pour 800\$. 563-7857.

168 CAMIONS ET
FOURGONNETTES
DODGE CARAVAN 1987, tout
équipé sauf air, 108 000 km.
Bonne condition. 564-2248.

PICK-UP NISSAN 1985, moteur
4 cyl, 4 mags, besoin de peintu-
re. 1200\$. 843-8926.

169 PIÈCES D'AUTOS
ET DE CAMIONS
PICK-UP NISSAN 1985, pour
pièces. Moteur 4 cyl, 2400
cc, mags et row bar, vitre ar-
rière ouvrable. 843-8926.

170 AUTOS A VENDRE
822-5751
NOUS ACHETONS VÉHICULES
USAGÉS en bonne condition.
Pouvons aller sur les lieux pour
vous faire un bon prix. Ronald

ACHAT D'AUTOS POUR
PIECES payons bien. Tél.:
832-3478

ACHAT D'AUTOS pour "scrap".
Vente de pièces usagées.
E.T. PIECES D'AUTOS
843-4991

ACHETONS AUTOS vendons
pièces usagées. Pièces
d'autos Fleury. 564-2201.

ACHETONS VÉHICULES AUTO-
MOBILES pour "scrap"
Vendons pièces d'autos.
Inf.: 569-0733.

BUICK LE SABRE LTD 1989,
blanche à l'état de neuf,
54 000 km. Tél.: 846-8354.

CHRYSLER DAYTONA 1992
Encore sur la gar., 15 000 km,
t. équipé, Valeur: 20 000\$ pour
12 800\$. 566-7357

CIVIC CX 1992 blanche, 60 000
km, exc. cond. 8600\$ nég.
Tél.: 829-5688 ou 549-2201.

DODGE COLT 1987
Turbo, gris charcoal, 130 000
km. 2500\$. 566-1152 (message)

170 AUTOS A VENDRE
PONTIAC 6000 LE
1988, 211 000 km, aut. air,
pneus hiver sur roues, très pro-
pre. mec. A. 1. 2 700\$. 566-4688
Marchand: 562-4809

PONTIAC TRANS-AM 1979, pro-
pre et très bonne cond.
Tél.: 563-6420 ou 864-4135.

SAISIES ET SURPLUS
Ford Chevy, camions, motos,
bateaux à partir de 100\$.
Message enr. 24h.
Tél. 1-514-851-0077

TOPEZ 88, 4 p. aut., 130 000 km
sur 2303 MUSTANG 88 23005
Marchand: 562-4809

VOUS VOULEZ VENDRE AUTO
OU CAMION! Offrir à Gae-
tan, sera payant. 864-6834.

171 AUTOS A LOUER
LOCATION PELLETIER
Location de petites voitures, à la
journée, à partir de 295\$/jour.
566-0727



Assurez-vous l'UNICEF
Assurez l'avenir des enfants
les plus démunis de ce
monde. Grâce à votre appui,
l'UNICEF procure au
salubre, soins de santé,
éducation et nutrition aux
enfants de 128 pays en
développement. Appuyez
l'UNICEF en faisant un don
par chèque ou par carte
de crédit.

Comité UNICEF Estrie
525, boul. Queen Nord
Sherbrooke (Québec) J1H 3K4
(819) 820-4390



AVIS LÉGAUX - APPEL D'OFFRES -
SOUMISSIONS - ENCANS
Suite au décès de Jeanne Four-
nier-Bonin le 27 mai 1994, un in-
ventaire a été fait en conformité
des articles 794 et ss du Code ci-
vil du Québec.

AVIS
Cet inventaire peut être consulté
par les personnes intéressées au
bureau du notaire Jean Sylvestre,
234, rue Dufferin, bureau 110,
Sherbrooke, Province de Qué-
bec, J1H 4M2.
67873

AVIS
Prenez avis que Louise-
Marie Lanteigne, en ma-
quité de mère, domici-
liée au 1252, rue Desvois-
lettes, Fleurimont, P.Q.,
J1E 3M3, présentera au
Directeur de l'Etat civil
une demande pour
changer le nom de Fran-
cois Robert Vincent Daigne
en celui de Francis
Robert Vincent Hugues
Lanteigne-Daigne.
Louise-Marie Lanteigne.
67896

AVIS
Prenez avis que Louise-
Marie Lanteigne, en ma-
quité de mère, domici-
liée au 1252, rue Desvois-
lettes, Fleurimont, P.Q.,
J1E 3M3, présentera au
Directeur de l'Etat civil
une demande pour
changer le nom de Fran-
cois Robert Vincent Daigne
en celui de Francis
Robert Vincent Hugues
L

Décès, Prières, Remerciements

IN MEMORIAM

BRETON (M. Denis L.)
70 ans, Lac-Mégantic

BRINDLE (Mme Cécile)
82 ans, Chomedey, Laval

COTE (M. Armand)
78 ans, Sherbrooke

COUTURE (M. Fernand)
86 ans, Ham-Sud

EMOND (Mme Délia)
89 ans, Bromptonville

GALLANT (Jean-Pierre)
32 ans, Montréal

GAUDREAU (M. Aurèle)
66 ans, Magog

HAMANN (Mme Rose-Anne)
88 ans, Magog

LABONTE (M. Fernand)
74 ans, Windsor

LABONTE (Mme Yvette)
73 ans, Windsor

RICHARD (M. Rolland)
72 ans, Canton de Magog

ROY (Mme Simone)
69 ans, Disraeli

bestos. La défunte repose à :

Résidence Funéraire Desrochers Inc.
560, 1ère Avenue Asbestos, QC
Tél.: 819-879-2232
Noël Fréchette, prés.

Heures de visite: Jour des funérailles, de 10 h jusqu'au départ du salon à 13 h 45. Funérailles, jeudi 28 juillet 1994 à 14 h en l'église St-Isaac, Asbestos. Les cendres seront déposées au cimetière de Warwick, à une date ultérieure. Madame Brindle laisse dans le deuil ses enfants: Doris Brindle Legault (Ginette Bédard), Johanne Legault (Réjean Mathieu), Chantal Legault (Donald Valois), Nancy Brindle (Alain Mathieu), Sylvain Brindle; ses arrière-petits-enfants; son frère et ses sœurs: Jeanette Plourde (Lionel Doucet), Asbestos; Germaine Plourde Thibault, Asbestos; Marie-Claire Plourde Raymond, Asbestos; Roland Plourde, Thetford Mines; Roland Plourde, Montréal; ses neveux, nièces, cousins, cousines, ainsi que de nombreux autres parents et amis.

Joseph de Ham-Sud. Inhumation au cimetière du même endroit. Outre son épouse monsieur Couture laisse dans le deuil ses enfants: Rénauld (Monique Boivin), St-Hubert; Yves-Raymond (Gisèle Groleau), Ham-Sud; Colette (André Vachon), Ste-Agathe Lotbinière; Herman (Lucille Blais), Asbestos; Micheline (Richard Boudreau), Sherbrooke; Alain (Aline Dusseault), Ham-Sud; ses petits-enfants: Daniel, Lucie, Michel, Gilles, François, Carole, Céline, Nathalie, Hélène, Caroline, Patrice, Dominique, David, Olivia, Etienne, Francis, Sébastien; ses frères et sœurs: Sr. Simone Couture, Montréal; Clovis Couture (Simone Filiault), Sherbrooke; Suzanne Couture (feu Dieudonné Cliché), Sherbrooke; ses beaux-frères et belles-sœurs: Angéline Vallée (feu Henri Durand), Laval; Lucien Vallée, St-Jérôme; Marie-Ange Vallée Caron, Victoriaville; Antoinette Vallée (Josaphat Martin), Garty; Malvina Vallée (Edgar Boucher), St-Joseph de Ham-Sud; Roland Darveau, Acton Vale; ses neveux, nièces, cousins, cousines, ainsi que de nombreux autres parents et amis. La famille tient à remercier le personnel du département oncologie du Centre Hospitalier Hôtel-Dieu de Sherbrooke pour les bons soins prodigués à monsieur Couture.

E. PROVOST MONUMENTS
offrent leurs plus sincères condoléances à toutes les familles éprouvées par la perte d'un être cher.
(Lettre - réparation au cimetière)
20, 15e avenue Nord Sherbrooke, J1E 2Z6 (voisin McDonald) 569-1700

1994, à 10 h 30 en l'église St-Jean Baptiste. Inhumation au cimetière St-Martyr de Victoriaville, à 14 h 30. Outre son épouse, monsieur Côté laisse dans le deuil sa fille: Nicole (André Lelièvre), ses petits-enfants: Jocelyn (Nathalie Coulombe), Pierriek, Jonathan, Maxime, Casandra; son frère: Renaud (Marie-Reine); ses sœurs: Lauriane Côté (Marcel Laroche), Alice Côté (Raymond Luneau), Jeanne Côté (Maurice); ses belles-sœurs: Alma Grenier, Doria Bédard, Gabrielle Poisson, Irène Blanchette; sa belle-famille: Gérard Bourassa, Mariette Bourassa (Jean-Baptiste Ratté), Lilliane Bourassa-Huppé, Madeleine Bourassa-Verreille; sa belle-fille: Huguette Beaudette; ses neveux, nièces, ainsi que plusieurs autres parents et amis.

Notre-Dame de Fatima. Inhumation au cimetière de Lac-Mégantic. Outre son épouse monsieur Breton laisse dans le deuil ses enfants: Lisette (André Dessaint), Lac-Mégantic; André, Lac-Mégantic; son petit-fils: Marc-René Fautoux; ses frères et sœurs: Gérard (feu Germaine Perrault), Lac-Mégantic; Rosanne (feu Willy Robert), Drummondville; Léandre (Jeanne D'Arc Baulanger), Lac-Mégantic; Lucien (Eva Roy), Lac-Mégantic; Cécile (feu Alfred Roy), Lac-Mégantic; Wilma, Lac-Mégantic; Rosaire (Jacqueline Jacques), Sherbrooke; ses beaux-frères et belles-sœurs: Jean-Paul Bégin (Jeannine Poulin), Laval; Jeanne D'Arc Bégin (Camilien Pouliot), Lac-Mégantic; ses neveux, nièces, cousins, cousines ainsi que de nombreux autres parents et amis.

EMOND Délia (Mercier)
— Au Centre-Hospitalier St-Vincent de Paul, le 21 juillet 1994, est décédée madame Délia Mercier, à l'âge de 89 ans, épouse de feu Léopold Emond, demeurant à Bromptonville. La défunte repose à :

JARDINS DU SOUVENIR DEL'ESTRIENC. Salon Funéraire Arthur Bétielle Enr.
72, Larocque Bromptonville, QC
Tél.: 819-846-4454
Louise Alix, dir.

DIMANCHE, de 14 h à 16 h et de 19 h à 22 h. Jour des funérailles, de 9 h jusqu'au départ du salon à 10 h 55. Funérailles, lundi 25 juillet 1994, à 11 h en l'église Ste-Praxède. Inhumation au cimetière de Bromptonville. Madame Emond laisse dans le deuil ses enfants: Maurice (Cécile Deziel); Jacques (Suzanne Roy); ses petits-enfants: Micheline (Pierre Parr), Jean-Pierre, Rock (Claire Morissette), Yves (Sylvanne Côté); ses frères et sœurs: Louise Mercier (feu Georges Norwalk), Joseph (Hortense), Yolonne, Béatrice (feu Dorilas Gagnon), Li-

BRETON Denis L.
— Au Centre-Hospitalier de Lac-Mégantic, le 22 juillet 1994, est décédé monsieur Denis L. Breton, à l'âge de 70 ans, époux de Estelle Bégin, demeurant à Lac-Mégantic. Le défunt repose à :

Centre Funéraire Jacques & Fils Inc.
3800 Québec-Central Lac-Mégantic, QC
Tél.: 819-583-0445
Fax: 819-583-0908
J.-P. Jacques, p.d.g.
F.P. Jacques, v.p.

Heures de visite: SAMEDI, de 19 h à 22 h. DIMANCHE, de 14 h à 17 h et de 19 h à 22 h. Jour des funérailles de 11 h jusqu'au départ du salon à 13 h 45. Funérailles lundi 25 juillet 1994 à 14 h en l'église

COUTURE Fernand
— Au Centre Hospitalier Hôtel-Dieu de Sherbrooke, le 23 juillet 1994, est décédé monsieur Fernand Couture, à l'âge de 86 ans, époux de Jeanne Vallée, demeurant à Ham-Sud. Afin de respecter les dernières volontés de monsieur Couture, il n'y aura pas d'exposition. Sous la direction de la :

Résidence Funéraire Desrochers Inc.
560, 1ère Avenue Asbestos, QC
Tél.: 819-879-2232
Noël Fréchette, prés.

La famille sera présente à l'église une demi-heure avant la cérémonie afin de recevoir les condoléances des parents et amis. Funérailles, mardi 26 juillet 1994, à 14 h 30 en l'église St-

nel (Léonide), Bella (feu Rosaire Pion), Yolande; ses neveux, nièces, ainsi que de nombreux autres parents et amis. La famille tient à remercier le personnel du 2e soins prolongés du Centre Hospitalier St-Vincent de Paul pour les bons soins prodigués à Madame Emond.



GALLANT Jean-Pierre
— A Montréal, le 20 juillet 1994, est décédé monsieur Jean-Pierre Gallant, à l'âge de 33 ans, fils de feu Jean-Gallant et de Aline Michaud, demeurant à Chambly. Le défunt repose à :

Coopérative Funéraire de l'Estrie 530, rue Prospect Sherbrooke, QC
Tél.: 819-565-7646
Alain Leclerc, d.g.

Heures de visite: DIMANCHE, de 14 h à 16 h et de 19 h à 22 h. Jour des funérailles de 12 h jusqu'au départ du salon à 13 h 40. Funérailles, lundi 25 juillet 1994, à 14 h en l'église Perpetuel Secours. Il y aura crémation à la Coopérative Funéraire de l'Estrie. Outre sa mère, monsieur Gallant laisse dans le deuil son amie: Nicole Poulin; sa fille: Maia; ses frères et sœurs: Lysanne Gallant; Guy Gallant (Line Ouellette); Claudine Gallant (Alain Turcotte); Simon Gallant (Patricia); ses neveux et nièces: Joseph, Eric, Michel, Nicolas, Marie-Soleil, Gabriel, Claudia, Charlie, ses cousins, cousines, oncles, tantes, ainsi que de nombreux autres parents et amis.

ROY Simone (Parent)
— Au Centre Hospitalier de la Région de l'Amiante, le 21 juillet 1994, est décédée madame Simone Parent, à l'âge de 69 ans, épouse de Cyrille Roy, demeurant à Disraeli. La défunte repose à :

La Maison Funéraire Audet Limitée 496, Avenue Jacques-Cartier Disraeli, QC
Tél.: 418-449-2500
Fax: 418-449-1773
Bertrand Audet, dir.

Heures de visite: DIMANCHE, de 14 h à 17 h et de 19 h à 22 h. Jour des funérailles, de 9 h jusqu'au départ du salon à 10 h 40. Funérailles, le lundi 25 juillet 1994 à 11 h, en l'église Ste-Luce de Disraeli. Inhumation au cimetière Edouard Maréchal. Outre son époux, madame Simone Roy laisse dans le deuil ses enfants: Gaëtan Roy, Ville La Salle; Bruno Roy, Colchester, Conn.; Martin Roy (Jocelyne Gagnon), Delson; Johanne Roy, Sherbrooke; Jocelyn Roy, Disraeli; ses 7 petits-enfants; ses frères et sœurs: Roland (Marie Bougie); Yvette (Gaston Couture); Ronaldo (Claire Prevost); Juliette (Laurent Therrien); Gabrielle (Réal Beaudoin); Carmelle (Jean-Paul Simoneau); Laurier (Lorraine Plante); Jean-Marie (Caroline); ses belles-sœurs: Gisèle Couture (feu Léon Parent); sœur Olivette



RICHARD Rolland
— A Sherbrooke, le 23 juillet 1994, est décédé monsieur Rolland Richard, à l'âge de 72 ans, époux de Rita Hamel, demeurant à Canton de Magog. Le défunt repose à :

Résidence Funéraire Ledoux Magog Inc.
150, rue Sherbrooke Magog, QC
Tél.: 819-843-4473
Jacques Lecours président

Heures de visite: LUNDI, de 19 h à 22 h. Jour des funérailles de 9 h jusqu'au départ du salon à 10 h 40. Funérailles, mardi 26 juillet 1994, à 11 h en l'église St-Patrice. Inhumation au cimetière du même endroit. Outre son épouse, monsieur Richard laisse dans le deuil ses beaux-en-



HAMANN Rose-Anne (Poulin)
— A Magog, le 22 juillet 1994, est décédée madame Rose-Anne Poulin, à l'âge de 88 ans, épouse de feu Armand Hamann, demeurant à Magog. La défunte repose à :



LABONTE Yvette et Fernand (Lacasse)
— Accidentellement à Windsor, le 20 juillet 1994, sont décédés Yvette Lacasse et Fernand Labonté à l'âge de 74 et 73 ans, demeurant à Windsor. Les défunts reposent à :

Salon Funéraire Antonio Boisvert & Fils Inc.
64, 3e Avenue, Windsor, QC
Tél.: 819-845-3992
Alain Leclerc, d.g.; Lionel Turgeon, dir.

Heures de visite: SAMEDI, de 19 h à 22 h. DIMANCHE, de 14 h à 16 h et de 19 h à 22 h. Jour des funérailles de 10 h jusqu'au départ du salon à 13 h 40. Funérailles, lundi 25 juillet 1994, à 14 h en l'église St-Philippe de Windsor. Inhumation au cimetière du même endroit. Monsieur et Madame Labonté laissent dans le deuil leurs enfants: Denis (Diana King), Montréal Nord; Lisette (Jacques Lafontaine), St-Claude; André (Rena Poulin), Disraeli; Ginette (Michel Lemieux), Fleurimont; 18 petits-enfants; 9 arrière-petits-enfants; frères et sœurs de la défunte: Alphonsine (feu Elzéar Payeur), Coleraine; Florence (feu Nicolas Leclair), Sherbrooke; Gaëtan (Lucien St-Cyr), Windsor; Reynald Lacasse (Jeanne Nicol), St-Claude; beaux-frères et belles-sœurs: Philippe Cloutier (feu Rita Lacasse), Windsor; Estelle Roy (feu Olivia Lacasse), Windsor; neveux, nièces, cousins, cousines, ainsi que de nombreux autres parents et amis.

ROY Simone (Parent)
— Au Centre Hospitalier de la Région de l'Amiante, le 21 juillet 1994, est décédée madame Simone Parent, à l'âge de 69 ans, épouse de Cyrille Roy, demeurant à Disraeli. La défunte repose à :

La Maison Funéraire Audet Limitée 496, Avenue Jacques-Cartier Disraeli, QC
Tél.: 418-449-2500
Fax: 418-449-1773
Bertrand Audet, dir.

Heures de visite: DIMANCHE, de 14 h à 17 h et de 19 h à 22 h. Jour des funérailles, de 9 h jusqu'au départ du salon à 10 h 40. Funérailles, le lundi 25 juillet 1994 à 11 h, en l'église Ste-Luce de Disraeli. Inhumation au cimetière Edouard Maréchal. Outre son époux, madame Simone Roy laisse dans le deuil ses enfants: Gaëtan Roy, Ville La Salle; Bruno Roy, Colchester, Conn.; Martin Roy (Jocelyne Gagnon), Delson; Johanne Roy, Sherbrooke; Jocelyn Roy, Disraeli; ses 7 petits-enfants; ses frères et sœurs: Roland (Marie Bougie); Yvette (Gaston Couture); Ronaldo (Claire Prevost); Juliette (Laurent Therrien); Gabrielle (Réal Beaudoin); Carmelle (Jean-Paul Simoneau); Laurier (Lorraine Plante); Jean-Marie (Caroline); ses belles-sœurs: Gisèle Couture (feu Léon Parent); sœur Olivette

Couture, s.n.j.m.; elle laisse ses neveux et nièces; ainsi que plusieurs autres parents et amis.

Jacques Lecours président
La famille sera présente une demi-heure avant la cérémonie afin de recevoir les condoléances des parents et amis. Funérailles, en présence des cendres, mardi 26 juillet 1994 à 11 h en l'église St-Jean Bosco. Outre son épouse, monsieur Gaudreau laisse dans le deuil son fils: André Gaudreau; ses petits-enfants; son frère: Armand Gaudreau (Pauline); ses beaux-frères et belles-sœurs, ainsi que de nombreux autres parents et amis.

GAUDREAU Aurèle
— A Magog, le 22 juillet 1994, est décédé monsieur Aurèle Gaudreau à l'âge de 66 ans, demeurant à Magog. Afin de respecter les dernières volontés de M. Gaudreau, il n'y aura pas d'exposition, il y a eu incinération. Sous la direction de la :

Résidence Funéraire Ledoux Magog Inc.
150, rue Sherbrooke Magog, QC
Tél.: 819-843-4473

Plus de Canadiens croient que le pays va se dissoudre

Sherbrooke

près d'un Canadien sur quatre (23 pour cent) croit que la Confédération canadienne est appelée à se dissoudre tellement les problèmes qui opposent les régions du pays sont à toute fin pratique insurmontables.

C'est ce qui ressort d'une enquête effectuée par Gallup, qui révèle aussi que 63 pour cent des répondants croient plutôt que ces problèmes peuvent être résolus à l'intérieur des cadres prévus par la Constitution actuelle.

Si la proportion de répondants optimistes reste relativement stable depuis quelques années, celle des pessimistes s'est accrue de trois points depuis avril.

Ces données prennent une autre tournure lorsqu'on exclut les résultats obtenus au Québec. En tenant compte uniquement des provinces à majorité anglophone, la proportion de gens qui croient en l'avenir de la Confédération se situe à 71 pour cent, alors que seulement 17 pour cent prévoient une dissolution du pays.

À l'opposé, 43 pour cent des Québécois sont d'avis que les problèmes peuvent être surmontés sans dissoudre le pays, tandis que 38 p.c. expriment l'opinion contraire.

Il profite des fenêtres ouvertes pour violer

Montréal (PC)

Profitant de la température chaude et humide qui incite les gens à laisser les fenêtres ouvertes au moment d'aller dormir, un homme a déjà violé trois femmes en moins d'un mois, dans l'ouest de Montréal.

Âgé de 25 à 30 ans, l'homme de race blanche s'en est pris à sa dernière victime hier, à 5h, à Côte-Saint-Luc.

Les deux autres femmes ont été agressées à Hampstead et à Montréal, les 30 juin et 22 juillet.

Les trois viols ont eu lieu dans un quadrilatère assez vaste, formé de l'avenue Westminster, du chemin de la Côte-Saint-Luc, du boulevard Décarie et du chemin de la Reine-Mary.

Chaque fois, le suspect procède de la même façon. Au petit matin, entre 3h et 6h, il repère une fenêtre ouverte à l'arrière d'un immeuble, enlève la moustiquaire, et s'in-

troduit chez la victime.

Il lui masque alors le visage et l'agresse. En une occasion, il a prétendu avoir une arme. Une autre fois, il n'a pas été inquiété par la présence d'autres personnes endormies dans la maison. Il reste toujours calme et poli (dans les circonstances) et utilise un préservatif. Et il s'enfuit dès qu'il a commis son crime.

Parce qu'il s'empresse de voiler la vue de ses victimes, la police sait peu de choses sur l'aspect de l'agresseur: l'évaluation de sa stature va de 1m65 à 1m80, pour un poids allant de 63 à 70 kg. L'homme s'exprime en français et en anglais, est un fumeur, a les cheveux foncés, porte des jeans et a toujours avec lui un petit sac dans lequel il transporte ses condoms.

Les policiers du poste 15, qui enquêtent sur ces agressions, recommandent fortement aux gens de s'assurer que leurs portes et fenêtres sont bien fermées avant d'aller au lit.

Les problèmes de violence sexuelle pourraient avoir des causes génétiques, selon une étude

Montréal (PC)

La déviance sexuelle aurait-elle des causes génétiques? Probablement, soutiennent des psychiatres québécois qui ont constaté que plusieurs patients pédophiles ou sexuellement violents étaient liés de près dans leurs arbres généalogiques.

Une étude-pilote réalisée par des psychiatres auprès de six familles de la région de l'Outaouais tend en effet à démontrer qu'il existe des familles dont les membres ont des «profils» de déviance ou de violence sexuelle, et cela même si ces personnes ne se connaissent pas.

Ainsi, dans les six familles ayant fait l'objet de l'étude, où au moins deux personnes présentaient un profil de pédophilie, les psychiatres ont pu retracer la présence sur deux ou trois générations d'au moins 33 hommes et deux femmes ayant des comportements sexuels déviants. Tout cela laisse croire aux chercheurs qu'il pourrait y avoir des facteurs autres que sociaux ou environnementaux favorisant l'apparition de la pédophilie.

«Nous avons fait les arbres généalogiques des porteurs potentiels et fait des évaluations de leur histoire familiale», a expliqué au quotidien montréalais Le Devoir le Dr Dominique Bourget, de la clinique psychosexuelle du Centre hospitalier Pierre-Janet, à Hull.

«Il peut y avoir des facteurs d'exposition mais on a remarqué que des gens qui avaient les mêmes sources familiales, sans se connaître, présentaient les mêmes déviances», a-t-elle ajouté.

Autrement dit, le fait de vivre avec des parents pédophiles peut entraîner un effet d'imitation chez les enfants. Mais dans plusieurs de ces cas, les désordres observés dans le comportement sexuel apparaissent chez des individus n'ayant jamais vécu ensemble, bien qu'ils aient des liens familiaux directs ou lointains.

«Il est trop tôt pour tirer des conclusions mais l'hypothèse mérite vraisemblablement d'être explorée plus à fond. Il va de soi que des études à plus grande échelle seront nécessaires afin de permettre cette exploration», indiquent dans leur rapport les Drs Bourget, Alain Labelle, Pierre Tessier, Martin Alda et John M. W. Bradford, du Centre hospitalier Pierre-Janet et de l'hôpital Royal d'Ottawa.

Compte tenu du fait que les familles étudiées comportaient environ une centaine d'individus, la prévalence de la déviance sexuelle est donc beaucoup plus élevée que dans la population générale, affirme le Dr Bourget.

L'étude, qui consistait essentiellement à faire des études de cas, ne permet pas d'identifier le mode de transmission du gène potentiellement responsable de cette anomalie ou la raison pour laquelle il s'exprime dans certains cas et non dans d'autres.

Chose certaine, les psychiatres notent que les déviances n'apparaissent souvent qu'à l'âge de l'adolescence. Ils estiment donc que la fréquence de ce problème pourrait être sous-estimée dans leur échantillon.

Aux États-Unis, où la réhabilitation des prédateurs sexuels suscite toute une controverse, des études ont suggéré qu'un lien pourrait exister entre le taux de testostérone et l'agression sexuelle chez l'homme. Plusieurs défendent la thèse de facteurs biologiques ou génétiques influençant l'apparition de ces déviances. Mais avant de tirer des conclusions claires, il faudra pousser plus loin les études.

«Pour vraiment vérifier ces hypothèses, conclut le Dr Bourget, il faudrait des échantillons plus grands et comparer ces familles avec des groupes témoins ou des enfants d'une même famille qui ont été adoptés ou élevés par d'autres parents.»

Une Cowansvilloise tente d'entraîner dans la mort sa fille âgée de cinq ans

Cowansville (PC)

Cowansville.

La femme de 37 ans, dont la séparation était toute fraîche, venait récemment d'obtenir la garde légale de sa fille. Vendredi soir, elle séjournait chez ses parents, dans leur appartement d'un immeuble à logis multiples.

La mère et la fille devaient dormir, ce soir-là, sur un divan-lit ouvert dans le salon. Peu avant minuit, la grand-mère a été réveillée par les cris éplorés de la petite.

Accourant au salon, elle a trouvé sa petite-fille ensanglantée sur le divan-lit. Sur le plancher, sa mère gisait, un couteau de cuisine à longue lame dans une main, et saignant abondamment au niveau du torse.

Aussitôt, l'aïeule a alerté policiers et ambulanciers. Ces derniers ont transporté les deux victimes à l'hôpital Brome-Missisquoi-Perkins tandis que l'enquête policière, conduite par la Sûreté municipale de Cowansville, s'amorçait. Déjà, on a trouvé une note manuscrite expliquant les intentions de la mère.

Au centre hospitalier, les blessures de l'enfant sont apparues superficielles. Les plaies, infligées par le couteau, ont néanmoins nécessité des soins.

Par contre, sa mère avait réussi à enfoncer la lame dans sa propre poitrine. Par miracle, le coup n'a touché aucun organe vital. La gravité de sa blessure a tout de même rendu nécessaire son transfert au Centre hospitalier Hôtel-Dieu de Sherbrooke quelques heures plus tard.

Aujourd'hui, la Sûreté municipale devrait soumettre le dossier au procureur de la Couronne. Son rôle consistera à décider si des accusations doivent être portées contre la mère. Si oui, un mandat d'arrestation sera émis, qui ne sera exécuté que lorsque la femme sera apte à quitter l'hôpital. Son hospitalisation devrait cependant durer plusieurs jours.

Quant à la petite, son sort repose entre les mains de la Direction régionale de la protection de la jeunesse.

Général

Le choléra frappe les Rwandais sur leur retour

Aidan HARTLEY Goma (Reuter)

Les réfugiés rwandais ont commencé à prendre le chemin du retour mais ceux qui restent continuent de succomber à l'épidémie de choléra qui sévit dans les camps de fortune de l'Est du Zaïre.

Quelque 1500 personnes meurent chaque jour, selon les organisations humanitaires. Les avions américains devraient commencer incessamment à parachuter de l'aide alimentaire sur les camps. Mais cela ne sera qu'une goutte d'eau dans cet univers de misère, de saleté, de faim, de soif et de désespoir.

«Il y a de nombreuses personnes sur les routes. Samedi, 10 000 ont franchi la frontière en sens inverse», a déclaré à la frontière le lieutenant Peter Karage du Front patriotique du Rwanda (FPR).

Du côté zairois de la frontière, des centaines de Hutus sont allongés de long de la route et attendent une hypothétique réouverture du



Un jeune réfugié hutu pleure aux côtés de sa mère qui a succombé au choléra dans le camp de Munigi, au Zaïre. Photo AP

time que l'épidémie pourrait frapper 80 000 personnes. «Elle empire et elle est complètement au-delà de notre contrôle», constate Georges Dallemagne, un médecin de l'organisation.

Enveloppés dans des nattes ou simplement recouverts de leurs haillons, les cadavres jonchent la route qui mène au lac Kivu, qui demeure la principale source d'eau -contaminée- des réfugiés. Des milliers d'entre eux remplissent des récipients, d'autres s'y lavent et les enfants s'y ébattent.

Il faudrait 30 millions de litres d'eau potable par jour mais les organisations humanitaires ne sont en mesure d'en traiter que 150 000 litres.

Deux C-141 de l'armée américaine sont attendus à Goma dans le courant de la journée avec à leur bord du matériel de purification

d'eau. Trois autres C-141 apporteront 1293 tonnes de riz et de l'huile végétale et parachuteront des rations alimentaires sur la piste de Katala, au nord de Goma.

Mais si des réfugiés sont présents sur la piste au moment du parachutage l'opération devra être annulée, a précisé un porte-parole américain.

Certaines des demandes pressantes et précises des organisations humanitaires n'ont pas reçu de réponse. C'est le cas du matériel nécessaire au percement de 60 000 latrines dans la roche volcanique de la région.

«Pour ce qui est des questions sanitaires, nous n'avons pas reçu de réponse et nous demandons aux gouvernements de nous faire des propositions. Ce qui marche le mieux à l'heure actuelle, c'est l'enterrement des victimes», se plaint Wilkinson.

Les soldats n'hésitent pas à piller des orphelins zairois

New York (Reuter)

Des centaines de soldats rwandais toujours armés se livrent au pillage dans les camps de réfugiés à la frontière zairoise et s'en prennent même aux orphelins, a déclaré hier l'organisation humanitaire Oxfam.

«Il y a tout le temps des coups de feu et des actes de banditisme», a dit John Magrath, porte-parole d'Oxfam, dont le siège est à Londres.

Le Zaïre a désarmé la plupart des soldats rwandais qui ont franchi la frontière pour fuir les forces du Front patriotique rwandais (FPR), mais plusieurs centaines d'entre eux sont passés entre les mailles du filet,

a expliqué Magrath, joint par téléphone à Londres depuis New York.

Le bureau d'Oxfam à Goma s'est plaint récemment du pillage par des soldats rwandais d'un orphelinat abritant 800 enfants où l'organisation avait fourni des couvertures et des lits.

«Ils sont entrés dans l'orphelinat et ont menacé les enfants, en demandant de la nourriture», a dit Magrath.

Sept employés zairois d'Oxfam ont dû évacuer leurs familles «pour les mettre à l'abri», a-t-il ajouté, car les pillards en uniforme cherchent à intimider les secouristes pour les obliger à leur fournir vivres et médicaments.

poste frontalier fermé jeudi par l'armée zairoise.

Les soldats zairois continuent d'entasser des tonnes d'armes abandonnées par les éléments de l'ancienne armée rwandaise qui ont franchi la frontière il y a 11 jours avec environ un million de civils.

Le lieutenant Karage a précisé que ceux des réfugiés qui ont pris le chemin du retour, encouragés en ce sens par le nouveau gouvernement FPR et le Haut Commissariat des Nations unies pour les réfugiés, l'ont fait par la brousse.

Le HCR n'est pas en mesure de préciser combien de personnes ont regagné le Rwanda, mais affirme que le mouvement va croissant.

Quelque 2,7 millions de réfugiés -- plus d'un tiers de la population du pays -- a fui le Rwanda après la débâcle de l'armée gouvernementale.

Le HCR estime que la sécurité de ceux qui rentrent au pays est garantie. A sa connaissance, aucun massacre ne s'est produit depuis la chute de l'ancien régime.

Le Premier ministre zairois

Kengo wa Dondo est attendu à Goma dans les jours qui viennent et les organisations humanitaires espèrent que sa visite se traduira par la réouverture de la frontière.

Trop faibles pour rentrer

Quelque 45 000 Rwandais ont quitté la zone de sécurité française du sud-ouest du pays pour regagner leurs lieux de résidence habituelle, selon le lieutenant-colonel Didier Bolelli.

De son côté, Karage a expliqué que le FPR empêchait les Rwandais désireux de rentrer de gagner la ville frontalière rwandaise de Gisenyi tant que les cadavres qui jonchent les rues n'auront pas été brûlés, et ce afin d'éviter une propagation de l'épidémie de choléra.

Mais nombreux sont ceux qui sont de toute façon trop faibles pour rentrer dans l'immédiat. «Nous estimons qu'entre 1200 et 1500 meurent chaque jour», a déclaré Ray Wilkinson du HCR.

La plupart succombent au choléra et Médecins Sans Frontières es-

Maisons d'enseignement



LA COMMISSION SCOLAIRE CATHOLIQUE DE SHERBROOKE



90, rue Ontario Sherbrooke (Québec) J1J 3P9 Tél.: (819)822-5505

SESSION D'EXAMENS DE REPRISE - AOÛT 1994

ENDROIT

Centre Le Goéland 90, rue Ontario Sherbrooke, Québec J1J 3P9 822-5507

INSCRIPTION

LE JEUDI 28 JUILLET DE 9 H 00 à 16 H 00

- La session de reprise des examens du Ministère de l'Éducation du Québec et de la C.S.C.S. SE DONNERA: LES 2, 8, 9, 10 ET 11 AOÛT 1994
- Ces examens de reprise sont offerts UNIQUEMENT aux élèves qui fréquentaient une école de la C.S.C.S. en juin 1994.

MODALITÉS D'INSCRIPTION

- L'élève doit se présenter au secrétariat du Centre Le Goéland entre:

9 H 00 ET 16 H 00

LE JEUDI 28 JUILLET 1994

- L'élève doit apporter une PHOTOCOPIE de son BULLETIN DE L'ANNÉE SCOLAIRE et une PHOTOCOPIE de son dernier RELEVÉ DE NOTES DU MINISTÈRE.
- Ces photocopies sont conservées par l'école. (Frais de 1,00\$ par photocopie faite par l'école).
* Examens de reprise M.E.Q.
* Examens de reprise C.S.C.S.

Mardi le 2 août 8 h 00 à 11 h 00 *Français production d'un discours écrit 132-560	Mardi le 2 août 14 h 00 à 17 h 00 - Français 116 130-116 Production de l'écrit - Français 216 130-216 Production de l'écrit - Français 316 130-316 Production de l'écrit - Français 416 130-416 Production de l'écrit
Lundi le 8 août 8 h 45 à 11 h 45 - Français 316 130-316 Compréhension de l'écrit - Français 416 130-416 Compréhension de l'écrit * Français 570 132-570 Compréhension de l'écrit	Lundi le 8 août 13 h 00 à 16 h 00 * Mathématique 416 064-416 13 h 00 à 16 h 00 - Français 116 130-116 Compréhension de l'écrit - Français 216 130-216 Compréhension de l'écrit
Mardi le 9 août 8 h 45 à 11 h 45 - Mathématique 314 064-314 - Mathématique 436 064-436 - Mathématique 536 064-536	Mardi le 9 août 13 h 00 à 15 h 00 * Éducation économique 102-514 13 h 00 à 16 h 00 - Mathématique 116 064-116 - Mathématique 216 064-216
Mercredi le 10 août 8 h 45 à 11 h 45 - Anglais 314 134-314 - Anglais 414 134-414 * Anglais 5e sec. Production écrite 136-570 * Compréhension de l'oral et de l'écrit 136-580	Mercredi le 10 août 13 h 00 à 16 h 00 - Anglais 114 134-114 - Anglais 214 134-214
Jeudi le 11 août 8 h 45 à 10 h 45 * Histoire du Québec et du Canada 085-414	Jeudi le 11 août 13 h 00 à 15 h 00 - Science physique 056-416

Note: Carte d'identité OBLIGATOIRE

LOCAL: Affichage à l'entrée

CONDITIONS

- Ces examens sont offerts aux élèves qui ont suivi un cours de récupération ou de rattrapage au Centre Le Goéland à l'été 94; ou aux élèves ayant un échec au SOMMAIRE dans un cours sanctionné par une épreuve du Ministère; ou aux élèves qui ont un échec au SOMMAIRE de l'étape cinq (5)
- en français 1re à 4e sec
- en anglais 1re à 4e sec
- en mathématique 1re à 5e sec et qui sont en situation de succès au sommaire de l'étape 3 ou 4

COÛT

- 10,00\$ par épreuve (si payé par chèque, le faire à l'ordre du: Centre Le Goéland - C.S.C.S.)
- CARTE D'IDENTITÉ OBLIGATOIRE LOCAL: affichage à l'entrée.

Le président gambien se réfugie au Sénégal

Dakar (Reuter)

Le gouvernement sénégalais a annoncé hier qu'il avait accepté d'accorder l'asile politique «pour raisons humanitaires» au président gambien Dawda Jawara, renversé vendredi par une junte militaire.

«À la suite des événements du 22 juillet, le Sénégal, fidèle à sa tradition d'hospitalité, a accepté d'accorder l'asile politique pour des raisons humanitaires à Sir Dawda Jawara et à sa famille», a notamment déclaré le gouvernement dans un communiqué diffusé par la radio nationale sénégalaise.

Dawda Jawara a quitté hier le large de la capitale gambienne Banjul à bord d'un navire de guerre américain, ont rapporté des diplomates.

Dawda Jawara devient ainsi le troisième dirigeant africain à trouver asile au Sénégal depuis 1981, après leur éviction ou leur départ volontaire du pouvoir.

Avant lui les ex-présidents Ahmadou Ahidjo du Cameroun, démissionnaire du pouvoir à la fin 1981, et Hissène Habré du Tchad, dont le régime a été renversé en décembre 1990, ont bénéficié de l'asile au Sénégal.

Le pape condamne une conférence de l'Onu sur les populations

Castel Gandolfo (AP)

Le pape Jean Paul II a condamné hier la tenue prochaine d'une conférence sur les populations organisée par les Nations unies, estimant qu'il allait s'agir d'une tentative visant à priver les couples de toute planification familiale naturelle.

Dans sa dernière salve contre cette réunion prévue en septembre prochain au Caire, le souverain pontife a affirmé que les dirigeants politiques voulaient s'arroger le droit de décider de la planification familiale

en encourageant les méthodes de contraception et la limitation des naissances.

Récemment, le pape avait lancé des attaques indirectes en direction des organisateurs de la conférence des Nations unies qui traitera de la croissance démographique. Mais là, il n'a usé d'aucune allusion. Il s'est étonné que les États ne préconisent pas une planification naturelle de la démographie plutôt que de se faire les avocats de l'avortement et des autres méthodes de contrôle des naissances «éthiquement inacceptables».

Le Vatican reconnaît l'existence des problèmes «sérieux et graves»

de surpopulation, a déclaré le pape à Castel Gandolfo, sa résidence d'été, à une vingtaine de kilomètres au Sud-Est de Rome. Mais Jean Paul II a dans le même temps souligné que les couples pouvaient éviter d'avoir des enfants en s'abstenant de toute relation sexuelle pendant les périodes de fécondation de la femme.

«L'éthique (...) met des limites précises à l'intervention des États et de la communauté internationale», a-t-il déclaré. «Priver les couples de leur responsabilité première est injuste (...) Voici l'une des principales différences entre l'Église et les déclarations» des gouvernements.

Les pluies torrentielles ont fait 617 morts en Inde depuis un mois

New Delhi (AP)

Des glissements de terrain et des inondations provoqués par des pluies torrentielles ont fait 617 morts et 800 000 sans-abri en Inde au cours des quatre dernières semaines, a rapporté hier l'agence Press Trust of India (PTI).

La plupart des victimes ont été englouties par les flots et écrasées sous le poids de leur maison qui s'effondrait suite à un glissement de ter-

rain ou à de fortes pluies.

Plus de 135 personnes sont mortes dans l'État de Gujarat (côte ouest) et 92 autres dans l'État de Kerala (Sud), selon PTI.

D'autres décès ont été enregistrés dans les États du Rajasthan, Madhya Pradesh, Jammu-Cachemire, Andhra Pradesh, Maharashtra et Karnataka.

En plusieurs zones, des soldats sont intervenus pour atteindre par bateau les régions sinistrées ou parachuter des vivres depuis des hélicoptères.

Les pluies de la mousson d'été qui s'abattent durant quatre mois en Inde sont la principale source d'irrigation des cultures de plusieurs millions d'agriculteurs. Mais elles sont aussi chaque année synonymes de mort, de maladie et de destruction.

Par ailleurs, au moins 427 personnes ont succombé à une épidémie de gastro-entérite en moins d'une semaine dans l'État indien d'Uttar Pradesh, rapporte l'agence Press Trust of India (PTI).

Quatre noyades et trois accidents de la route au Québec pendant le week end

Noëlle Badour de canton de Magog fauchée dans un accident de voiture à Georgeville

Alain GOUPIL et PC

Au moins sept personnes ont perdu la vie de façon accidentelle dans la province, dont quatre par noyade, au cours de la fin de semaine, la seconde des vacances annuelles de la construction. Un homme s'est noyé dans la rivière Le Bras, près de Baie-Saint-Paul, après avoir plongé dans celle-ci depuis les hauteurs d'une chute, hier vers 15h45. Il est remonté à la surface avant de couler à pic.

L'écrasement d'un appareil de type Cessna sur les rives du lac Boily, à plus de 100 km au nord-ouest de Pointe-à-Lebel, sur la Côte-

Nord, a fait une victime, hier vers 13h00.

Un homme de 38 ans s'est noyé dans la nuit de samedi dans un lac situé près de Saint-Just-de-Bretonnières, dans Montmagny. Gerald Baillargeon participait à une fête familiale lorsqu'il a décidé de se baigner, bien qu'il ne savait pas nager. Des membres de sa famille ont retrouvé son corps échoué sur la rive.

Samedi vers 18h00, Mélanie Thibault, 17 ans, de Sainte-Félicité, s'est noyée dans la rivière Tartigou, qui se jette dans le golfe du Saint-Laurent, près de Saint-Ulric-de-Matane. L'adolescente, qui se baignait en compagnie de membres de sa famille, a glissé dans l'eau depuis

la rive et n'est pas repaie à la surface. Les plongeurs de la Sûreté du Québec n'ont pas retrouvé le corps de la victime.

Une fillette de deux ans s'est noyée dans la piscine familiale, samedi vers 16h00, à Mascouche. L'enfant, qui jouait dans un carré de sable clôturé, a échappé à la surveillance de ses parents. On croit qu'elle aurait réussi à ouvrir la porte de son petit parc, ou que cette porte était tout simplement mal fermée, avant de se diriger vers la piscine.

Une jeune femme de 18 ans, Charlene Fradette, de Beauport, est décédée samedi vers 8h10 lorsque sa voiture a dérapé sur la route 138, aux limites de Sainte-

Anne-de-Beaupré et de Château-Richer, avant de percuter un garde-fou du pont de la rivière aux Chiens et de s'arrêter dans un fossé.

Accident mortel à Georgeville

En Estrie, Noëlle Badour, domiciliée dans le canton de Magog, a perdu la vie peu avant l'aube hier en rentrant chez elle sur le chemin de Georgeville.

La femme âgée de 29 ans était seule au volant de son véhicule lorsque celui-ci a quitté la route et effectué un tonneau. La conductrice a été éjectée de son automobile. Elle est morte sur le coup.

L'accident est survenu vers 5h30 hier.