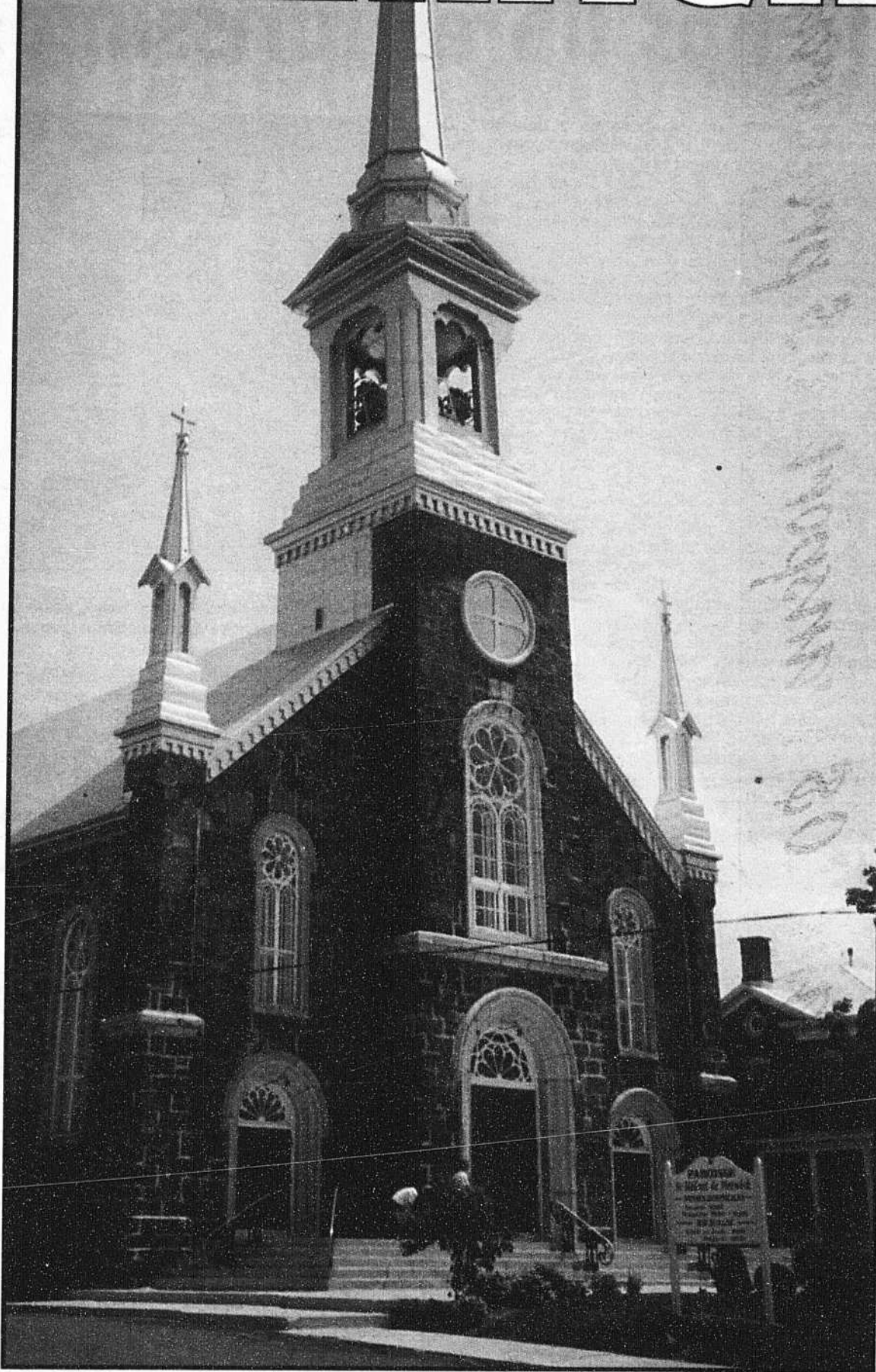


WARWICK



Quel
beau
patrimoine!



André Leclerc
Maire de Warwick



Gilles Desrochers
Personnalité



Maryse Hénault
Personnalité



André Picard
Personnalité

cahier spécial
LaTribune

Un maire aux temps libres rarissimes

Gilles BESMARGIAN

Warwick

Réélu sans opposition en novembre 1998 pour un troisième mandat à la tête de la Ville de Warwick, avec une jeune équipe de cinq membres sans expérience du monde municipal, le maire André Leclerc siège à l'hôtel de ville depuis 1982.

Il est aussi préfet de la MRC d'Arthabaska, président du Centre local de développement (CLD) et de la Corporation du parc linéaire des Bois-Francis. En résumé, le directeur de l'école primaire Notre-Dame des Bois-Francis de Victoriaville n'a pas vraiment le temps de se croiser les bras. Ses temps libres sont rarissimes pour ainsi dire.

Cette année, plusieurs projets préoccupent M. Leclerc. Mentionnons d'abord le regroupement avec la municipalité du Canton de Warwick.

À ce jour, trois rencontres ont eu lieu entre les élus des deux conseils et un fonctionnaire du ministère des Affaires municipales (MAM), mais bien des détails restent à régler avant de crier victoire de part et d'autre.

Projets

Par ailleurs, la municipalité s'affaire présentement à investir environ 500 000 \$ pour des ajouts d'équipements à ses bassins d'épuration afin d'augmenter leur capacité d'accueil. On en profite aussi pour faire la vidange des boues qui, en partie, sont valorisées en milieu agricole ou servent à fabriquer du compost.

«L'investissement est dû en grande partie à la quantité plus grande de matières qui y seront acheminées lorsque Croustilles Yum Yum et Fromage Côté augmenteront leur production. Nous avons le choix de construire un nouvel étang, qui aurait nécessité des déboursés supérieurs à 1

million \$, ou d'ajouter des équipements. Il faut dire, de poursuivre le maire Leclerc, que les deux entreprises participent aux coûts d'aménagement et d'entretien.»

Au nombre des autres projets, il y a l'aménagement paysager du terrain voisin de la Maison des jeunes, en bordure de la piste cyclable au centre-ville, à la suite de la démolition de la station service sise à proximité.

L'injection d'une somme d'environ 50 000 \$ permet de construire une aire de repos non seulement pour les cyclistes qui empruntent le Parc linéaire des Bois-Francis, mais aussi pour la population de Warwick.

La confection d'un dépotoir pour la neige usée fait également partie des priorités de la ville. À cet effet, la nouvelle réglementation environnementale qui entrera en vigueur en l'an 2000 oblige les municipalités à se doter d'infrastructures qui ressemblent à celles d'un site d'enfouissement afin d'éviter que certains produits contaminent le sol. À elle seule, l'étude relative au projet coûte environ 100 000 \$ aux contribuables.

Parc industriel

D'ici l'automne vraisemblablement, le parc industriel de Warwick s'enrichira d'une entreprise existante sur le territoire qui se relocalisera dans le but de prendre de l'expansion. Si l'espace de terrain est déjà réservé, on ne peut pour le moment dévoiler l'identité de la PME et les détails entourant l'investissement.

«Pour que notre parc qui regroupe déjà quatre entreprises accueille de nouvelles PME, de confier à *La Tribune* André Leclerc, la construction de condos industriels par des intérêts privés serait un atout majeur.»

«Elle permettrait d'attirer de nouvelles PME. La municipalité pourrait aller de l'avant avec un tel projet, mais son rôle consiste plutôt surtout à encourager les promoteurs.»

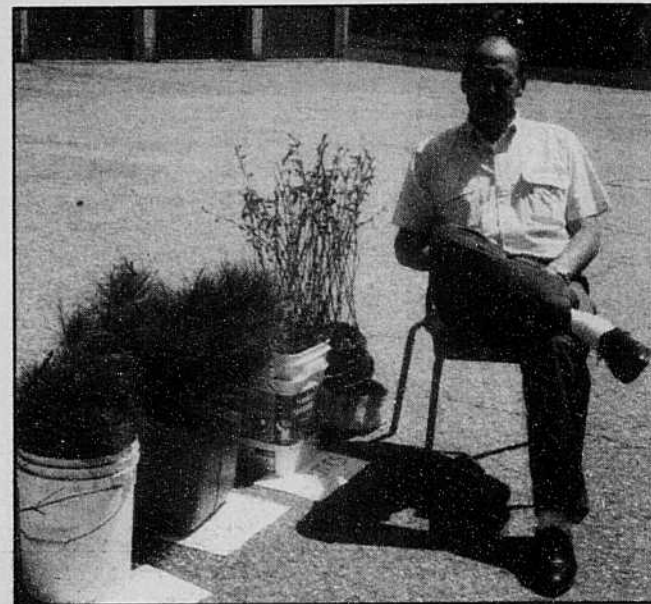


Photo La Tribune, Gilles Besmargian

Le maire de la Ville de Warwick, André Leclerc, offre des arbres à ses concitoyens lors de notre visite pour une entrevue.

Ville fleurie

Depuis 1984, la Ville de Warwick conserve son titre de «ville fleurie par excellence au Québec» pour les municipalités de moins de 5000 habitants. Elle l'a d'ailleurs décroché trois années consécutives. Par la suite, le règlement a été modifié afin de permettre à d'autres municipalités d'accéder au titre. On a de plus transféré Warwick dans la catégorie des villes de moins de 10 000 habitants.

Comme l'expliquait le maire Leclerc, le prix accordé à la municipalité ne revient pas à la ville mais bien à ses citoyens fiers de leur environnement. «Les gens se font un devoir de bien entretenir leur propriété. Sur une base annuelle, on consacre environ 3500 \$ à nos aménagements. Occasionnellement, un budget spécial est adopté pour des projets particuliers.»

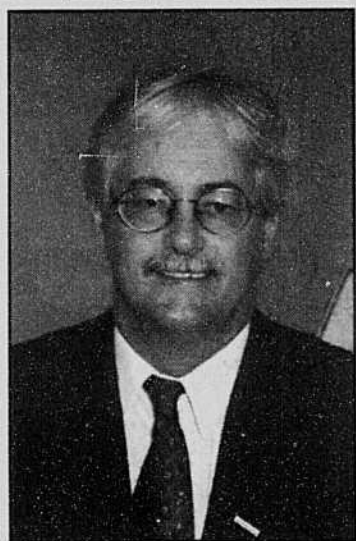
«Le titre que détient Warwick fait en sorte qu'à chaque année au moins une vingtaine de groupes visitent la ville par autobus, précise le maire. Ce sont surtout des gens des municipalités en compétition, qui voient surgir notre nom lors de la finale provinciale, qui se rendent dans nos murs. On veut constater de visu ce qu'il y a de particulier chez «La fleur des Bois-Francis».»

Entreprises familiales

À Warwick, on peut affirmer sans se tromper que la presque totalité des grandes et moyennes entreprises ont des racines familiales. Qu'il suffise de penser à Roland Boulanger et Cie Ltée, Plastique DCN, Fennergic, Échelles Warwick, Croustilles Yum Yum et Industries Ling (passée aux mains du géant américain Rock-Tenn, il y a quelques années).

En compétition avec des villes aussi grandes que Drummondville et Trois-Rivières en 1995, Warwick avait décroché le titre de «ville industrielle de la région 04» à cause du nombre d'entreprises qui se trouvaient sur son territoire et aussi de leur variété et l'agressivité de ses industriels.

Au risque de se répéter, il n'y a pas de chômage à Warwick (moins de 5 pour cent). Mentionnons aussi que plus de 40 pour cent des travailleurs proviennent de l'extérieur de la municipalité.



La Tribune

Merci

aux gens d'affaires de

Warwick

pour leur engagement

Gilles Morency
Conseiller publicitaire

La Tribune

564-5456, poste 241
1 800 567-6955

Je souhaite
à tous
un joyeux
cent vingt cinquième
et un bon Festival
des fromages

La Tribune

Ce cahier est une
réalisation conjointe
des services de la rédaction et
de la publicité.

Coordination à la
rédaction
Michel Morin

Journaliste
Gilles Besmargian

Coordination à la
publicité
Michel Poulin

Conseiller
publicitaire
Gilles Morency

La Tribune
1950, rue Roy
Sherbrooke
J1K 2X8
(819) 564-5450

WARWICK

Quel beau patrimoine!

125e anniversaire de l'église Saint-Médard

Des festivités qui passeront à l'histoire

Gilles BESMARGIAN

Warwick

Pour plusieurs paroissiens, les fêtes entourant le 125e anniversaire de l'église Saint-Médard de Warwick resteront marquées à jamais dans leur mémoire. Les nombreuses activités reliées à l'événement, lancées en mars dernier, se sont d'ailleurs poursuivies en fin de semaine par la procession de la Fête-Dieu et l'enregistrement d'une messe par Radio-Canada, laquelle sera télédiffusée le dimanche 13 juin, dans le cadre de l'émission *Le jour du Seigneur*.

En mars lors de l'inauguration des fêtes, il y a eu aussi la publication du coffret en deux volumes relatant l'histoire de Warwick et traçant le portrait des familles des deux municipalités.

Au nombre des activités à venir, on doit souligner la messe en plein air présidée par l'évêque de Nicolet, Mgr Raymond Saint-Gelais, au Rocher de Fatima, le 24 juin prochain. La lieutenant-gouverneur du Québec, l'honorable Lise Thibault, sera à Warwick le même jour pour l'inauguration du parc Fondation Étoiles d'or et le dévoilement de l'horloge solaire qui s'y trouve.

En octobre, il y aura la fête des récoltes jumelée à une messe de l'Action de grâces, en novembre le spectacle du prêtre troubadour Robert Lebel et le 31 décembre la clôture des fêtes du 125e avec une marche aux flambeaux, une rétrospective musicale des 125 dernières années et une foule de surprises.

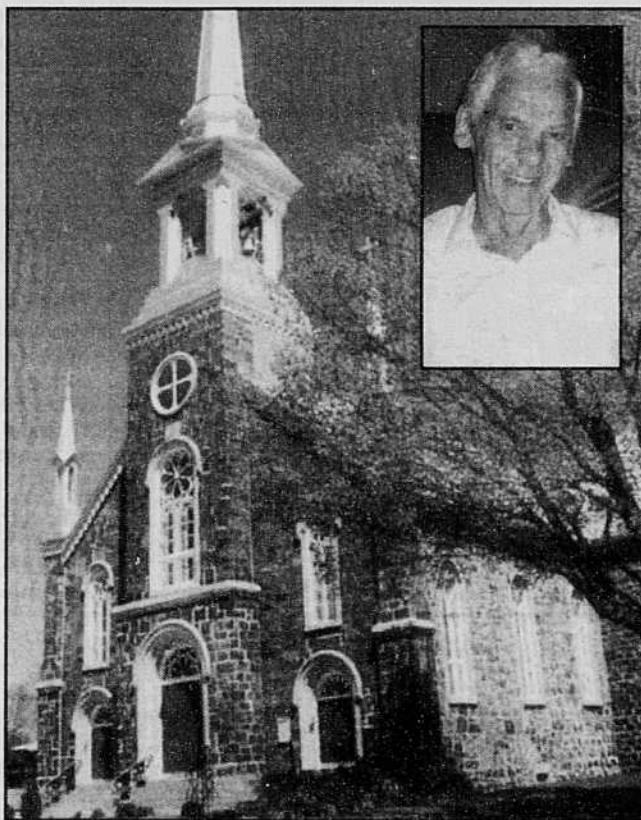
Un bénévole actif

Membre du comité organisateur, Bruno Kirouac, qui est aussi président de la Société d'histoire de Warwick, avoue que la tâche de mettre sur pied les fêtes en cours ont demandé beaucoup d'efforts. «On n'a qu'à penser à tout ce qui a été fait dans l'église dont l'avènement du nouvel autel, grâce au bénévolat, précise-t-il.»

Créée en 1973 à la suggestion de feu Jean-Paul Baril, avec un montant de 1300 \$ représentant les surplus des fêtes ayant souligné les 100 ans de l'église paroissiale, la Société d'histoire de Warwick compte une centaine de membres. Comme par hasard, l'année 1999 a permis d'en recruter de nouveaux sans doute sensibilisés par le 125e anniversaire de l'église.

«En 26 ans, la société a accumulé une foule de documents datant des années 1850 et 1860, des costumes de groupements sociaux d'une époque (Filles d'Isabelle, Frontiersmen, garde paroissiale) et des médaillons d'organismes comme les Lacordaires, la Ligue du Sacré-Coeur, etc. Le bureau de direction composé de 11 membres, poursuit le président Kirouac, se réunit sur une base mensuelle et l'assemblée générale annuelle a lieu en novembre. De plus, on effectue un voyage par année pour visiter des musées et des églises partout au Québec.»

Warwick est reconnue entre autres pour son Festival des fromages, son titre de ville fleurie et, beaucoup également, pour sa dizaine de maisons ayant su conserver leur patrimoine architectural. Elles font l'orgueil des citoyens. «Il suffit de regarder de près l'hôtel de



La très belle église Saint-Médard de Warwick, construite en 1874, célèbre cette année son 125e anniversaire. En médaillon, Bruno Kirouac, membre du comité organisateur et président de la Société d'histoire de Warwick.

ville et le presbytère», fait remarquer Bruno Kirouac.

Des résidences historiques

Bien sûr, la plupart des résidences ont subi des transformations à l'intérieur de leurs murs au fil des années, mais elles ont toutes une histoire. Comme celle du 33 Saint-Joseph offerte par Félix Baril à son fils Désiré (le père de Marcel, le peintre, décédé récemment à Paris), comme cadeau de mariage en 1907. En près d'un siècle, cette maison appartenant aujourd'hui à Michel Lemire n'a eu que trois propriétaires.

Comme projet ou vœu, la Société d'histoire de Warwick espère que le livre présentement en préparation sur le peintre Marcel Baril sera lancé à Warwick. Au même titre que le film d'ailleurs.

Bruno Saint-Pierre

AVOCAT



Tél. : (819)358-5311
Télec. : (819)358-5472

142, rue St-Louis,
Warwick (Québec) J0A 1M0

59267

ici

Nous sommes fiers de la réussite des gens d'ici

Promutuel Bois-Francs est heureuse de s'associer à la réussite des gens d'ici. Comme eux, nous sommes très fiers de notre région.

Seul assureur à posséder son siège social à Warwick, Promutuel Bois-Francs est, depuis des générations, intimement liée au développement économique de son milieu et est fière de contribuer au dynamisme de notre région.

Assurance

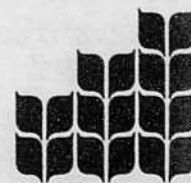
HABITATION
AUTOMOBILE
DES ENTREPRISES
AGRICOLE
DE PERSONNES

Daveluyville • 367-4000

Ham-Nord • 344-2686

Princeville • 364-5000

Warwick • 358-4000



PROMUTUEL
Bois-Francs

Fier depuis
100
ans
1899 - 1999

Une vision humaine de l'assurance

58366

WARWICK

Quel beau patrimoine!

La touche magique de Maryse Hénault

Gilles BESMARGIAN

Warwick

En entrant dans la résidence de Maryse Hénault à Warwick, on se rend rapidement compte qu'elle a mis une touche particulière à la décoration du milieu de vie de sa petite famille. On ne peut s'empêcher d'y jeter un deuxième coup d'oeil. Sachant que la charmante dame, lauréate du titre de personnalité d'affaires féminine au gala 1999 de l'Association des gens d'affaires de Warwick (AGAW), est designer d'intérieur de son métier, on comprend plus facilement sa touche particulière.

Mme Hénault, mariée depuis bientôt 15 ans et mère de deux enfants (Émy, 10 ans, et Grégory, 5 ans), oeuvre dans son domaine depuis 1983 après avoir complété une technique en aménagement d'intérieur au Cégep de Trois-Rivières. En octobre 1989, lorsque son poste a été coupé dans un commerce de Victoriaville, elle a pris la décision de créer sa PME au sous-sol de son domicile. Depuis, nous confie-t-elle, le travail n'a jamais manqué. Les temps morts sont pour ainsi dire inexistantes.

La mère de famille de 36 ans originaire de Warwick n'a pas vraiment le temps de se tourner les pouces. Ses contrats de décoration autant dans les secteurs résidentiel que commercial font en sorte qu'elle donne du travail à deux dames.

Si elle a été surprise de décrocher le titre convoité le mois dernier lors du gala de l'AGAW, Maryse dit l'avoir été davantage lorsque, quelque temps auparavant, des représentants de l'organisme lui avaient demandé de soumettre sa candidature dans la catégorie que



Maryse Hénault

l'on connaît.

«On pense toujours qu'un tel prix appartient aux autres, surtout lorsque tu ne travailles pas au public, que tu n'es pas vraiment impliquée dans le milieu. Il va de soi, je rencontre des gens presque quotidiennement dans le cadre de ma profession et occasionnellement je fais du bénévolat à l'école. Quoi qu'il en soit, c'est très valorisant de rafler un tel honneur.»

Avec la saison estivale qui frappe à nos portes, l'«architecte d'intérieur» s'apprête à prendre les choses un peu plus mollo en juillet et août. Elle consacra plus de temps à ses enfants qui, pour utiliser ses termes, sont un peu bousculés le reste de l'année. Son horaire de travail hebdomadaire comporte aussi deux soirs/semaine. Et fidèle à ses habitudes, comme c'est le cas depuis quelques années, la petite famille s'offrira deux semaines à la mer.

Dans ses temps libres qui restent, du moins un soir par semaine, Maryse Hénault s'affaire à perfectionner son anglais et se fait un devoir de consulter régulièrement les nombreuses revues de décoration auxquelles elle est abonnée. «Je les feuillette sans les lire pour autant. Question d'enregistrer des idées. Il arrive, précise-t-elle, que j'en consulte une ou deux plus en profondeur pour me guider dans mon travail.»

L'hiver en famille, la personnalité d'affaires féminine adore le ski alpin. Avant d'entreprendre ses cours d'anglais, la natation apparaissait aussi à son agenda hebdomadaire. En été, Maryse pratique le tennis.

GAUTHIER
Charlots élévateurs

Service et excellence

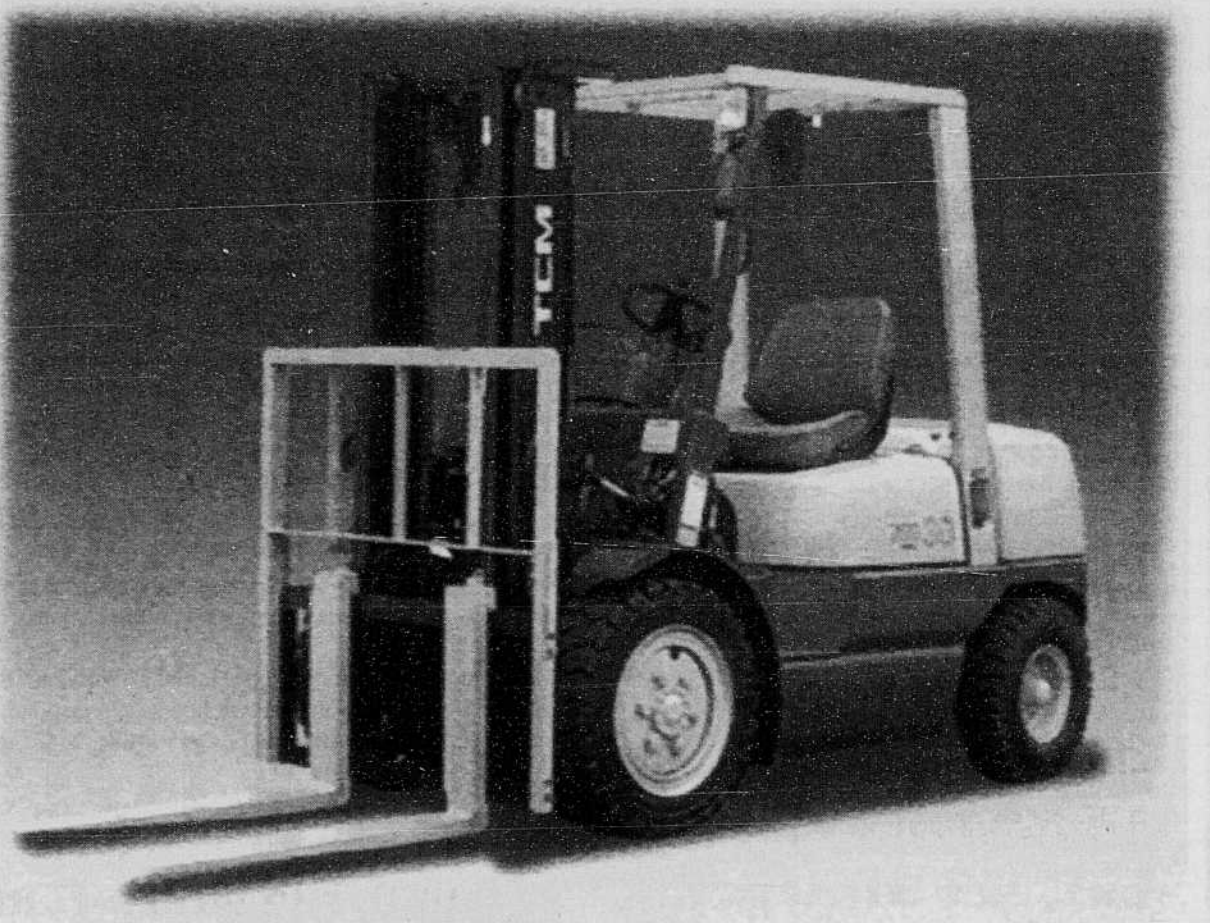
**Spécialistes des
chariots élévateurs**

*Vente - Achat - Location - Réparation - Pièces
Analyse des gaz d'échappement*

TCM

1 888 944-LIFT

266, RUE SAINT-LOUIS, WARWICK (QUÉBEC) J0A 1M0



WARWICK

Quel beau patrimoine!

Le président de Plafolift au sommet

Gilles BESMARGIAN

Victoriaville

Depuis qu'il a conçu sa première plate-forme élévatrice en 1979 à Warwick (il est l'unique fabricant au Québec), André Picard en a fabriqué plus de 2000 au bas mot. On retrouve de ses unités dans toutes les provinces canadiennes de même qu'au Cameroun et en Côte.

En 20 ans, Plafolift André Picard a également développé d'autres produits de levage ou postes de travail (souvent sur mesure jusqu'à 68 pieds de longueur) dans le domaine de la manutention qui améliorent non seulement la productivité, mais aussi la sécurité des travailleurs sur des chantiers de construction ou dans des ateliers de fabrication ou de réparation comme Canadair, Canadien National et Canadien Pacifique.

Au nombre des autres clients de l'entreprise, on remarque entre autres Alcan, Aliments Kraft, Provigo, Métro, Bombardier, Via Rail, Air Transat, Domtar, Cascades et Industries Ling pour ne nommer que ceux-là.

La personnalité d'affaires masculine 1999 de l'Association des gens d'affaires de Warwick n'est pas seule qui fait rouler l'entreprise qui aujourd'hui compte une soixantaine d'employés (qui participent à un programme de participation aux profits) sur deux quarts de travail.

L'épouse de M. Picard, Nicole Desharnais, est très impliquée dans l'entreprise à titre de vice-présidente. Les trois enfants du couple - Caroline, Pascal et Maxime - qui occupent différentes fonctions au sein de la PME, sont aussi actionnaires. On peut donc affirmer que la relève est assurée.



André Picard

ve est assurée.

Depuis le début de l'année en cours, Plafolift André Picard a investi une somme de 800 000 \$. Il y a d'abord eu l'acquisition de deux tours, d'un coupeur au plasma et de l'implantation d'une troisième chambre à peinture. Depuis quelques jours, on construit un bâtiment de 3200 pieds carrés devant servir à l'entreposage de produits finis. Cet agrandissement portera à plus de 25 500 pieds carrés la superficie de l'entreprise.

Du côté de l'atelier, on s'affaire à fabriquer plusieurs postes de travail pour Canadair. Pour la PME de Warwick, qui travaille pour la multinationale depuis quatre ans, il s'agit du plus important contrat à ce jour.

Au nombre des éléments qui ont permis à Plafolift André Picard de se démarquer, on ne peut passer sous silence les réunions régulières entre les dirigeants de la compagnie et les salariés. «On discute aussi bien de production, d'aménagement, de sécurité au travail, de qualité de vie, etc. La formation représente une autre forme d'écoute», déclare M. Picard.

Très occupé, on s'en doutera, ce dernier trouve le temps à l'occasion de faire du vélo et de jouer au golf. Dans le passé, il a été administrateur du Club de golf Canton de Warwick et conseiller municipal dans la municipalité du Canton.

Homme déterminé et dynamique, André Picard a des projets plein la tête. Il n'y a aucun doute que son entreprise n'a pas fini de faire parler d'elle.

Jolie machine. Beaucoup de machins.


299\$

par mois*

**LOCATION DE 36 MOIS
JETTA GL 1999**

AVEC CLIMATISEUR**
TRANSPORT ET PRÉPARATION INCLUS

*46 innovations de série.
La mieux équipée
de sa catégorie.*

Êtes-vous fait
pour Volkswagen? 

1 800 ROULE VW ou VW.COM

*L'offre s'applique à une Jetta GL A4 1999 neuve, de base, 5 vitesses, avec climatiseur. Photo à titre indicatif seulement. Versement initial de 2500 \$ ou échange équivalent. Dépôt de garantie de 350 \$ requis à la transaction. Transport et préparation inclus. Immatriculation, assurances et taxes en sus.

**Taxes d'accise de 100 \$ sur climatiseur. Frais de 0,10 \$ du km additionnel après 60 000 km. Sous réserve de l'approbation du crédit de Crédit VW Canada inc. Offre valide pour un temps limité. L'offre ne s'applique qu'aux particuliers et pour un usage personnel et non commercial. Les stocks peuvent varier d'un concessionnaire à l'autre.



Victoriaville

660, rue Notre-Dame Ouest, Victoriaville

(819) 758-1532

WARWICK

Quel beau patrimoine!

Âgé d'à peine 38 ans et président d'Ébénisterie 116 et du Centre industriel Phenix

Gilles Desrochers songe déjà à la retraite!

Gilles BESMARGIAN

Warwick

Sur le marché du travail depuis une vingtaine d'années malgré son jeune âge, Gilles Desrochers, le président d'Ébénisterie 116 et du Centre industriel Phenix à Warwick, a déjà commencé à planifier sa retraite. À moins d'imprévus, l'industriel âgé de 38 ans, qui a été couronné personnalité d'affaires masculine 1999 de l'AGAW (ex aequo avec André Picard), se retirera graduellement du monde des affaires lorsqu'il atteindra 50 ans.

D'ici là, ce ne sont pas les projets qui manquent pour M. Desrochers. Le principal projet, du moins pour le moment, consiste à agrandir les locaux d'Ébénisterie 116 dans le but d'augmenter la production de l'entreprise. À cet effet, des investissements ont d'ailleurs été réalisés cette année pour l'acquisition de machinerie.

«Comme notre clientèle s'élargit de plus en plus et que l'exportation prend de l'ampleur, on se doit de bouger. D'ici peu, ajouter M. Desrochers, notre personnel devrait passer d'environ 55 à 70.»

Spécialisée dans la fabrication de meubles architecturaux et de mobiliers sur mesure, la PME a à son actif des contrats

prestigieux. On pense, entre autres, à la menuiserie architecturale, au bar, au restaurant et aux banquettes de celui-ci au Casino de Montréal. Présentement, Ébénisterie 116 achève un contrat relié au complexe cinématographique Ex-Centris de Daniel Langlois, qui fait la manchette depuis quelques semaines, rue Saint-Laurent dans la métropole.

Pour ce qui est du centre industriel Phenix, un vaste bâtiment construit et propriété de Gilles Desrochers, lequel abrite 10 petites entreprises compatibles oeuvrant toutes dans le domaine du bois, encore là tout le monde «fait de bonnes affaires».

«La particularité du centre réside dans le fait que les PME qui y ont pignon sur rue se donnent de la "business" et partagent certains frais reliés aux équipements et à la machinerie. C'était d'ailleurs l'idée de base au départ et on la vit quotidiennement», précise l'industriel.

Avenir

Gilles Desrochers et sa conjointe Lise Verville sont parents de trois enfants dont l'âge varie entre 6 mois et 9 ans. Résidents de Warwick, ils possèdent une ferme du côté de Tingwick où l'homme d'affaires a vécu durant plusieurs années. À toutes les fins de semaine, la petite famille s'y réfugie.



Gilles Desrochers

«En prévision de ma retraite, je me monte une petite ferme d'élevage (pisciculture et cervidés) où je plante beaucoup d'arbres (érables et pins). Ça me permet de décompresser, enchaîné-t-il. J'ai choisi d'investir dans ce projet d'avenir que je qualifie de sécuritaire comme d'autres choisissent un REER ou autre chose.»

Mentionnons en terminant que Gilles Desrochers est impliqué au sein de divers organismes qui aident les jeunes dans leur développement sous tous les aspects.

Publireportage

MARCHÉ METRO HÉBERT

Au service des clients

Du choix, de la fraîcheur et surtout un service personnalisé : voilà ce qui fait la marque de commerce du marché Métro Hébert, depuis bientôt 35 ans au service de la population des Bois-Francs.

Le marché d'alimentation regroupe une vingtaine d'employés, dont certains cumulent de nombreuses années d'expérience. Tous leurs efforts ont pour objectif de vous offrir ce que vous désirez vraiment, que ce soit aux dé-

partements des fruits et légumes, des viandes et charcuterie, de la boulangerie ou encore des produits en vrac. À cela s'ajoutent de nombreuses petites attentions que sait si bien prodiguer ce personnel attentif.

Propriété de la famille Hébert depuis deux générations, le commerce, solidement implanté à Warwick, est d'ailleurs très près de sa clientèle. S'impliquant énormément dans la communauté, il est entre autres le commanditaire majeur du populaire Festival du fromage.

Seul marché Métro des environs, le commerce propose donc une surface importante qui a gardé des dimensions humaines grâce à une philosophie mettant au coeur de ses priorités un excellent service à la clientèle.



À l'avant, on reconnaît Normand Hébert, Jean-François Hébert, Louis-Philippe Lavigne, Katia Houle et Yvon Morasse; à l'arrière, Dominic Lepage, Patrick Jacques, Carol Côté et Yvan Houle.

LE MARCHÉ MÉTRO
HÉBERT,
C'EST UNE GRANDE VARIÉTÉ
DE PRODUITS ET SERVICES



Viande - coupes personnalisées



Poulet BBQ cuit sur place



Mets cuisinés



Pain chaud tous les jours



Chambre à bière



Service à l'auto

METRO

PROFESSION:ÉPICIER

MARCHÉ N.H. INC.
5, rue du Centre sportif
Place 116
Warwick (Québec) J0A 1M0

58367

Le Canton attend l'an 2000... ou la fusion

Gilles BESMARGIAN Canton de Warwick

Si l'an dernier le Canton de Warwick a investi plus de 350 000 \$ pour la reconstruction d'une partie de son réseau routier en milieu rural, par l'entremise d'un emprunt pour la première fois de son histoire en raison des responsabilités transférées aux municipalités par Québec, les projets sont loin d'être les mêmes en 1999.

«Le conseil a préféré déposer tous ses projets sur la glace, sauf un d'environ 60 000 \$ pour du recouvrement bitumineux dans certaines rues. En 1999, nos efforts seront concentrés sur un regroupement possible avec la ville, de faire part le maire Claude Desrochers. Dans ce cadre, nous avons limité nos investissements afin de ne pas modifier notre image financière.»

Au nombre des projets reportés à l'an 2000, il y a l'aménagement extérieur et le remplacement des fenêtres à la salle du Canton, une affaire évaluée autour de 200 000 \$. À ce chapitre, les élus ont déjà convenu d'utiliser une partie de l'héritage de 700 000 \$ légué à la municipalité par Rodolphe Baril, un ancien résident de Warwick qui avait fait fortune en Californie.

Réélu à son poste à l'automne 1997, le maire du Canton de Warwick est aussi un des 36 administrateurs de l'Union des municipalités régionales de comté du Québec (UMRCQ). À l'automne, les contribuables seront à nouveau appelés aux urnes suite au déménagement de la conseillère Céline Pépin.

Avant de revenir sur le projet de fusion avec la ville, mentionnons que les citoyens du Canton sont parmi les moins taxés au Québec. Il faut dire que deux entreprises situées sur son territoire - Croustilles Yum Yum et Industries Ling (du moins une partie) - contribuent à 15 pour cent des revenus de la municipalité.

Regroupement

Depuis toujours, Claude Desrochers s'oppose aux regroupements de municipi-

palités préconisés par Québec. Et peut-être encore davantage celui entre la sienne dont la population atteint autour de 2000 habitants et la Ville de Warwick (environ 2800). Il insiste pour dire cependant que c'est de bonne foi qu'il a provoqué la première séance de négociation entre les deux localités pour trouver une solution et ce, en présence d'un fonctionnaire du ministère des Affaires municipales (MAM).

Y aura-t-il une quatrième rencontre? À cette question, le maire du Canton avance que le 19 mai les parties se sont laissées sans fixer de nouvelle date, en précisant que c'est au tour de la ville à faire les démarches. À propos du représentant du MAM qui assiste aux réunions des élus, M. Desrochers considère qu'il a un parti pris pour les fusions et que le Canton vit aux dépens de la ville.

«Je lui ai même demandé d'être moins partial la prochaine fois. Je pense qu'il a quitté l'assemblée les oreilles à pic. Il se peut qu'on demande au ministère de déléguer quelqu'un de plus neutre», enchaîne le maire.

Dans ce dossier, M. Desrochers dit avoir l'impression de tourner en rond avec ses homologues de la ville. Selon lui, ces derniers ont une volonté très nette d'alléger le fardeau fiscal de leurs contribuables en transférant une partie de leurs taxes vers le Canton, alors que le but premier d'une fusion est de rationaliser.

«On a réglé une foule de choses, mais lorsqu'arrive le temps de parler de gros sous, ça bogue. C'est inacceptable.



Photo La Tribune, Gilles Besmargian

Maire du Canton de Warwick, Claude Desrochers est producteur agricole de son métier.

La principale faiblesse du conseil municipal de la ville réside dans le fait que cinq de ses membres, élus en novembre 1998, ne comprennent pas tout ce qui se passe et ils réagissent défensivement. Il n'y a aucun consensus de leur côté, poursuit Claude Desrochers. Ce sera peut-être préférable d'attendre que Québec impose le regroupement des deux Warwick plutôt que de collaborer avec la ville.»

«Ça risque de faire moins mal, surtout qu'on ne sait pas ce que va donner le pacte fiscal municipal prévu pour l'automne. Nous avons entendu dire que le gouvernement ne couperait pas les subventions pour le réseau routier. Chez nous, enchaîne le maire, l'aide de Québec représente 12 pour cent du budget de 1,1 million \$. C'est pour ces raisons qu'on ne peut accepter n'importe quoi dans nos discussions avec la ville.»



FAMILI-PRIX

RÉJEAN ROY

LUNDI AU VENDREDI : 9 h à 21 h

SAMEDI : 9 h à 16 h

DIMANCHE : 10 h à 13 h

**3, rue Hôtel-de-ville
Warwick**

(819) 358-4650

BUROPRO

s'agrandit à Warwick

Centre de copie avec de nouveaux équipements

Salle d'exposition de mobilier de bureau

Plus de choix et de produits pour le bureau

Tabagie ~ Loto Québec



BUREAULAB

BUROPRO

PRODUITS DE BUREAU

Le choix facile pour le bureau

152, rue St-Louis
Warwick (Qc) J0A 1M0
Tél.: (819) 358.3350
Fax: (819) 358.3353

296, Notre-Dame Est
Victoriaville (Qc) G6P 4A3
Tél.: (819) 752.7777
Fax: (819) 752.4534

102, Boul. Bois-Francis Nord
Victoriaville (Qc) G6P 1E7
Tél.: (819) 752.7777
Fax: (819) 752.3133

WARWICK

Quel beau patrimoine!

À l'occasion de la 5e édition du Festival des fromages

30 000 personnes convergeront vers Warwick

Gilles BESMARGIAN

Warwick

Dans moins de deux semaines, des milliers de visiteurs convergeront vers les Bois-Francis pour participer à la cinquième édition du Festival des fromages de Warwick, un événement qui l'an passé a attiré plus de 30 000 personnes. Outre le Salon des fromages fins, où le public pourra goûter à une cinquantaine de produits de 20 fabricants québécois, de nombreuses activités apparaissent à la programmation.

Au nombre des fromageries participantes, les 18, 19 et 20 juin, mentionnons Fromage Côté, Lactantia, Cayer, L'Ancêtre, Le Petit prince, la Bergerie La Moutonnaire, Éco-Délices, la Ferme du village, Tournevent, Damafro, etc. De plus, une douzaine de PME avec leurs produits régionaux seront présentes pour des dégustations.

Sous le thème «Cinq ans de maturité, un monde de bons goûts», le festival est sous la présidence d'honneur du ministre de l'Agriculture, des Pêcheries et de l'Alimentation du Québec (MAPAQ), Rémy Trudel.

Au chapitre culturel, on ne peut passer sous silence les spectacles du groupe Okoumé et de Plume Latraverse sur la

grande scène extérieure, le vendredi et le samedi en soirée respectivement. D'autres artistes les précéderont et les suivront sous le chapiteau. Dimanche, un gala folklorique est au programme.

Des activités pour tous

On remarque aussi des tournois de tennis, de balle-molle et de pétanque, le «horse show» Gymkhana, la tire de chevaux et de tracteurs antiques, l'exposition artisanale, les après-midis pour enfants avec animation, etc.

Pour revenir au Salon des fromages fins, à l'aréna, où des dizaines de bénévoles seront au boulot tout le week-end, les deux bistros champêtres où il sera possible de déguster cinq assiettes de différents fromages à prix très raisonnable, pourront accueillir un total de 240 personnes. Des excellents repas se dérouleront le vendredi (table d'hôte avec cinq services), à la «salle à manger» du chef René Poulin de Gourm Estrie, et samedi (souper gastronomique du terroir fromager). Si on est à guichets fermés samedi, il reste encore quelques places pour le souper de la veille.

Vendredi, samedi et dimanche, il y aura de l'animation culinaire avec des chefs des Bois-Francis, le coloré chef Jean-Louis Thémis, les ateliers de Jules Roiseux et Jean-François Plante.

Concours

La première édition du concours «Sélection Caseus 1999», promu par le Festival des fromages et sous l'égide de l'Institut de technologie agro-alimentaire (ITA) de Saint-Hyacinthe, une compétition qui entend souligner l'excellence des produits d'ici, se veut un des éléments importants rattachés à l'événement.

Si une cinquantaine de fromageries du Québec ont inscrit de leurs produits aux prix de l'industrie dans différentes catégories, 14 entreprises en ont aussi soumis un dans le cadre du concours prix du public où le consommateur sera appelé à voter pour le fromage fin qui correspond le mieux à son goût.

À ce chapitre, les 10, 11 et 12 juin, les gens auront le privilège de déguster quatre ou cinq fromages en succession, dans 15 supermarchés Métro participants des régions des Bois-Francis, de l'Estrie, de Drummond et de la Mauricie. Le vote des gens sera alors informatisé et pondéré afin de déterminer un gagnant. De plus dans le cadre du salon, à l'aréna de Warwick, les visiteurs auront la possibilité de goûter à certains des 14 fromages et à d'autres, aux kiosques des 20 fabricants présents et de voter à nouveau. La remise des prix se fera le 20 juin.



**LE PLUS GROS
CONCESSIONNAIRE**

Service Goodwrench

HÂTEZ-VOUS!
NOUVEL INVENTAIRE, NOUS AVONS
ACHETÉ UN SURPLUS DE VÉHICULES D'UN
AUTRE CONCESSIONNAIRE GM,
POUR VOUS OFFRIR UN MEILLEUR CHOIX

En **ESTRIE**

avec 85 ans d'expérience, nous
savons ce que nous faisons. NOTRE
PRIORITÉ n'est pas de
vendre le plus, mais LA
SATISFACTION DU CLIENT.

CAVALIER À PARTIR DE

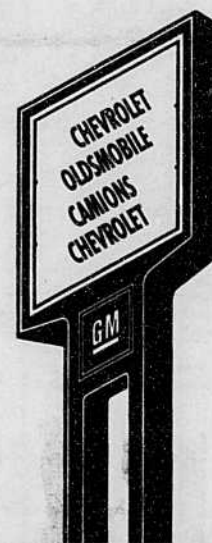
159\$*

/mois
36 mois



219\$ VENTURE**

par mois
36 mois



Pour trouver le **MEILLEUR PRIX**
c'est chez

DYSON & ARMSTRONG INC.
RICHMOND

qu'il faut aller

DYSON & ARMSTRONG INC.

VÉHICULES USAGÉS

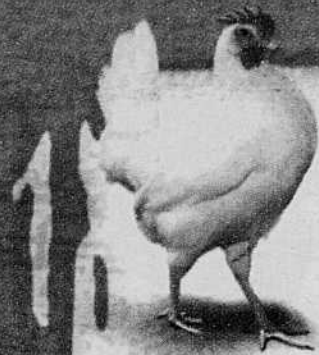
614, rue Craig
Richmond
826-3501

CHEVROLET Oldsmobile

79 ans de service de qualité
1 800 263-9766

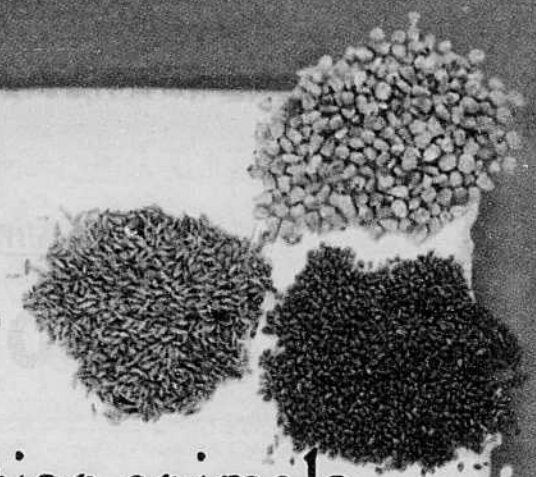
VÉHICULES ET CAMIONS NEUFS

265, rue Principale,
Richmond
826-3721



OMNIGRAINS

COMPLEXE AGRO-ALIMENTAIRE
Céréales · Protéines · Minéraux · Vitamines



L'alternative par excellence en alimentation animale

des suppléments cubés ainsi que certaines moulées de très grande qualité (notamment pour les veaux) comprenant de l'orge micronisée avec une bio-assimilation élevée.

Omnigrains est en mesure d'assurer à sa clientèle un approvisionnement stable et rapide en produits de qualité. Dans la plupart des cas, soulignons que la livraison s'effectue à l'intérieur d'une journée.

En constant développement, les produits et services d'Omnigrains évoluent jour après jour au rythme des besoins de sa clientèle, mais l'entreprise est toujours demeurée fidèle à sa mission première :

«Offrir aux agriculteurs des solutions alimentaires simples, rentables et naturellement efficaces pour optimiser la productivité et la santé de leurs animaux.»

De nouveaux contenants ingénieux!

Offerts en exclusivité, les nouveaux barils hermétiques d'Omnigrains viennent grandement simplifier la manipulation et l'utilisation des produits alimentaires à la ferme. Fini les risques liés aux infiltrations d'eau, à l'infestation de vermine et à l'oxydation prématurée des vitamines! Fini la manipulation d'innombrables sacs entraînant des pertes de temps considérables. Faciles à ouvrir et à refermer, les barils hermétiques d'Omnigrains sont fabriqués en plastique et peuvent contenir jusqu'à 250 kilos de produits. Désormais, ils permettent aux producteurs agricoles de réaliser des économies d'énergie et d'argent sur le volume.



Depuis sa création en 1997, le complexe agro-alimentaire Omnigrains de Compton connaît une croissance soutenue à travers tout le sud du Québec grâce à ses innovations exemplaires.

La populaire expression «l'essayer, c'est l'adopter» explique fort bien le succès commercial d'Omnigrains puisque sa fidèle clientèle, qui se multiplie jour après jour, la recommande sans hésitation à de nouveaux clients.

Aujourd'hui, l'entreprise est beaucoup plus qu'un centre de grains, c'est un sérieux bassin d'expertises et une usine ultramoderne pour la fabrication de minéraux et de vitamines, ainsi que de suppléments protéiques. Mentionnons également qu'Omnigrains s'apprête à offrir prochainement

Des solutions personnalisées et un suivi du troupeau

Suivant une analyse des besoins réels des producteurs, Omnigrains réalise des programmes alimentaires complets qui comprennent les céréales, les protéines et vitamines ainsi que les minéraux. Pour assurer la qualité de ses interventions, Omnigrains effectue toujours un suivi rigoureux.

Des inventaires permanents et une livraison ultra-rapide

Grâce à sa vaste capacité d'entreposage, à ses installations des plus modernes, à sa situation géographique stratégique (voie de raccordement sur le réseau ferroviaire) et à sa flotte de camions,

Soutien technique
Rouleuse à grains
Mélanges personnalisés
Classification · Ébarbage
Entreposage · Criblage
Séchage · Renseignements sur les marchés



Drêches de blé et de maïs
Fin gluten · Tourteaux de soya et de canola Micro-soya Élite^{MD} · Soy Plus^{MD} · Gru de blé Pulpe de betterave · Graines de lin
Blé de l'Ouest (sur demande) · Avoine et orge de l'Ouest · Et plus!

P.S. : Vous possédez déjà vos recettes? Omnigrains se fera un plaisir de les préparer pour vous!

355, chemin de la Station, C.P. 300
Compton (Québec) J0B 1L0
Télécopieur : (819) 835-0377
Courriel : alimex@omnigrains.com

Téléphone : (819) 835-0065
1 888 836-6664



Une réputation construite sur du solide

□ La firme Bergeron et Picard a été reconnue au titre de l'entreprise de l'année lors du gala de l'AGAW

Gilles BESMARGIAN

Warwick

Ouvrant dans le domaine de la construction générale depuis 1971, la firme Bergeron et Picard a arraché au dernier gala de l'AGAW le titre d'entreprise de services de l'année, devant deux autres finalistes. La PME, propriété de Fernand Picard et son fils Francis, embauche quatre personnes à temps plein et jusqu'à une dizaine à certaines périodes de l'année.

La PME se spécialise autant dans la construction de maisons neuves que la rénovation et les réparations de tous genres aux chapitres domiciliaire et commercial.

«On peut dire que les affaires vont bien principalement en ce qui a trait à la rénovation résidentielle. Depuis un an ou deux, il n'y a pas beaucoup de nouvelles constructions sur une partie du territoire des Bois-Francs où je travaille», soutient M. Picard.

Un beau projet

Un des beaux projets réalisés par Bergeron et Picard l'a été à la fin des années 1970 lorsque la société a acheté une terre complète pour du développement résidentiel, à King-



Photo La Tribune, Gilles Besmargian

Fernand Picard est le président de Bergeron et Picard, une entreprise lancée en 1991 qui oeuvre dans le secteur de la construction.

sey Falls. Une vingtaine de maisons y ont été construites avant qu'elle vende les terrains inutilisés à la Commission scolaire de Warwick pour l'érection de l'école Cascatelle.

Pour l'instant, l'entreprise n'a aucun projet particulier. Comme l'indiquait Fernand Picard, elle présente des soumissions presque quotidiennement, mais ne peut décrocher tous les contrats. «Je comprends que les gens fassent appel à plus d'un constructeur ou rénovateur lorsqu'ils songent à investir des sommes importantes et c'est de bonne guerre.»

Passionné de chevaux

Depuis 20 ans dans ses temps libres, M. Picard s'adonne à l'élevage de chevaux de course avec un beau-frère au domaine familial dans le Rang des Moreau à Warwick. Comme par hasard, la veille de notre rencontre, une de ses bêtes, qui en était à un premier départ, avait couru à la piste de Trois-Rivières et terminé au sixième rang. Une autre devait prendre le départ samedi dernier. «À l'été, conclut notre interlocuteur, des chevaux de notre élevage, la Ferme de la montagne, courent à Montréal et Québec où les bourses sont meilleures.»

**Sous les feux de la rampe
Une performance incontestée**



Gagnant de l'or, l'emballage des fromages tranchés Kingsey remporte les honneurs par un style ingénieux, pratique et innovateur. Bon premier, il est le gagnant incontesté!



Gagnant du bronze, la gamme des fromages râpés Kingsey remporte les honneurs par sa très grande variété de fromages d'excellente qualité. Ensemble, les râpés remportent les honneurs!

Composez le **1-877-Kingsey**

Et vous pourriez gagner! **Plus de 20 000\$ en prix**

Un des dix tandems de marque Peugeot et / ou l'un des 150 forfaits familiaux d'une journée au Parc aquatique Ski Bromont.

PEUGEOT **Ski Bromont**

Ayez toujours du Kingsey dans le frigo!

Règlements du concours disponibles au 1-877-KINGSEY. Les gagnants doivent répondre correctement à une question d'habileté mathématique.

WARWICK

Quel beau patrimoine!

La Ferme Rochedale: de père en fils

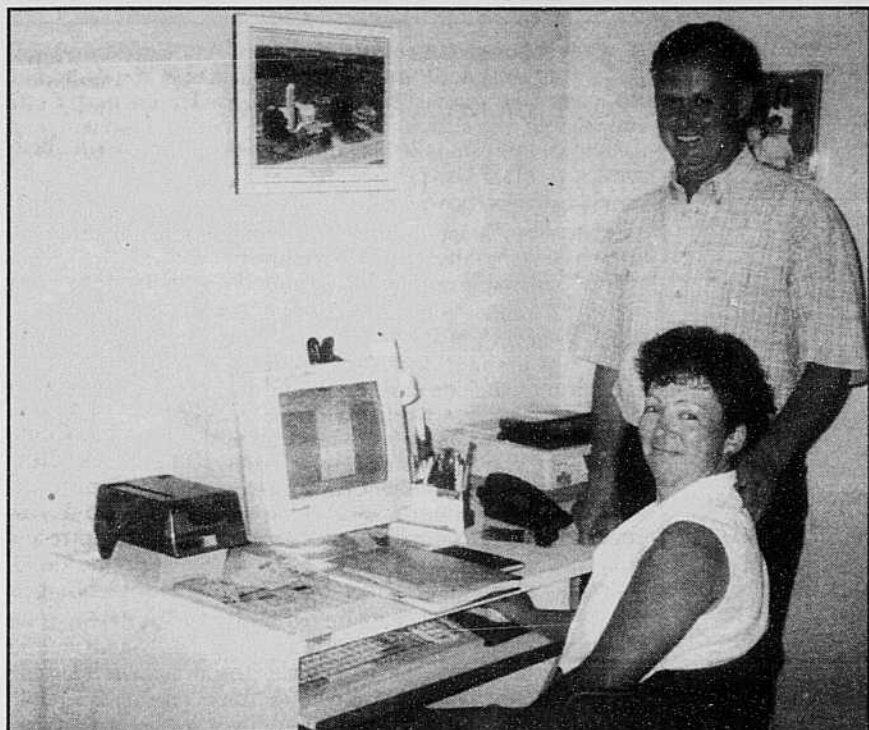


Photo La Tribune, Gilles Besmargian

Angèle Boutin et Jean-Marie Laroche sont propriétaires de la Ferme Rochedale de Warwick, l'entreprise agricole de l'année au gala 1999 de l'AGAW.

Gilles BESMARGIAN

Warwick

Lorsque Jean-Marie Laroche a pris la relève de son père André, avec son épouse Angèle Boutin en 1996, il devenait la cinquième génération à exploiter la ferme sise au 8 de la route 116 Est à Warwick. Le mois dernier, la

Ferme Rochedale ravissait le titre d'entreprise agricole de l'année dans le cadre du gala de l'Association des gens d'affaires de Warwick (AGAW).

Avant de devenir propriétaire, Jean-Marie était depuis 1987 associé à son père. Ce dernier, il faut le souligner, détient le titre de maître éleveur de l'Association Holstein du Canada, la

plus haute distinction qu'un éleveur de noir et blanc puisse décrocher.

Les quatre enfants du couple Laroche/Boutin, âgés entre 13 et 18 ans et tous aux études, s'impliquent à leur façon dans l'exploitation de la ferme d'une superficie de 230 acres dont 200 sont destinés à la culture (luzerne, mil, maïs ensilage, maïs grain et orge). Le troupeau Holstein pur-sang comprend 75 bêtes dont 37 vaches qui, l'an dernier, ont produit 9700 kg en moyenne de lait.

À propos des enfants, l'aînée de la famille, Catherine, étudiante à l'EOM-BO de Victoriaville, a choisi cet été de s'exiler en Alberta en compagnie d'un copain et deux amies. Question de dénicher un emploi lui permettant de découvrir certains secrets de la langue de Shakespeare.

Une relève bien préparée

Jean-Marie Laroche n'a pas pris la relève de son père les yeux fermés. Il a d'abord obtenu un bac en agriculture du Collège McDonald. Durant quatre ans, il a siégé au c.a. de Holstein Canada. « Cette tâche a fait en sorte que j'ai dû m'absenter de la ferme 40 jours par année en moyenne, soit pour des réunions de l'organisme un peu partout au pays ou des assemblées générales de clubs d'éleveurs au Québec », ajoute M. Laroche.

Depuis qu'il oeuvre en agriculture, ce dernier s'est aussi impliqué au sein du Club Holstein des Bois-Francis, du Syndicat de base de l'UPA et du Syndicat de gestion agricole. Présentement, M. Laroche est un des administrateurs de la Caisse Desjardins de Warwick. Il est aussi inscrit au programme d'aspirant juge de la race Holstein.

Pour sa part, Mme Boutin, qui a été bénévole dans plusieurs organismes du milieu warwickois est depuis 10 ans secrétaire du Syndicat de base de l'UPA. En période estivale, elle et son mari se font un devoir d'accompagner leurs enfants pour l'entraînement de génisses en vue d'expositions de jeunes ruraux. Au fil des ans, la maisonnée a d'ailleurs remporté une quantité impressionnante de prix autant dans les Bois-Francis, qu'à Trois-Rivières, Québec et Toronto.

Amateurs de vélo

Comme le Parc linéaire des Bois-Francis passe à l'extrémité de la terre du couple, voilà aussi une excellente occasion de faire du vélo en famille. On aime bien également utiliser à profusion la piscine sise à deux pas de résidence.

Pour conclure avec la Ferme Rochedale, mentionnons que les propriétaires portent une attention particulière non seulement à l'alimentation de leur bétail et au confort des animaux, mais aussi à tous les stades de la production dans le but d'améliorer la génétique. Le suivi de la reproduction du troupeau, des champs et de la comptabilité sont informatisés.



CLINIQUE VÉTÉRINAIRE

Bêtes pas bêtes

Dr Josée Paiement, M.V.

358-2491

Petits animaux
Médecine générale et préventive
Radiologie et chirurgie
Pension

160C, rue Saint-Louis, WARWICK

58873



QUINCAILLERIE



10, avenue Pie X
Victoriaville
(Québec)
G6P 7W7

Tél. : 758-9474

164, rue Saint-Louis
Warwick
(Québec)
J0A 1M0

Tél. : 358-3520

1192, rue Saint-Félix
Saint-Félix-de-Kingsey
(Québec)
J0B 2T0

Tél. : 848-2991

La Société de coopérative agricole des Bois-Francis...

UNE ÉQUIPE GAGNANTE!

vous offrant les
bons produits

À TOUT COUP

Bardeaux d'asphalte
« Aristocrat » noir lustré **12¹⁹\$**
Garantie de 25 ans

12¹⁹\$

Couvre environ 32,3 pi ca



Jusqu'à l'épuisement de la marchandise

De gérante à proprio en un rien de temps

□ Chantal Perreault possède ce qu'on appelle la bosse des affaires

Gilles BESMARGIAN

Warwick

Engagée comme gérante du Dépanneur Proprio de la rue de l'Hôtel de ville à Warwick en 1991, Chantal Perreault a acheté le commerce de son patron un an plus tard. En 1998, pour la seconder, la dame a embauché son mari, Claude Perron. Aujourd'hui, ce dernier est donc employé du dépanneur au même titre que trois autres personnes.

Choisi commerce de l'année lors du gala 1999 de l'Association des gens d'affaires de Warwick (AGAW), le Dépanneur Proprio dirigé par Mme Perreault n'a jamais cessé de progresser sous sa gouverne. Il faut dire qu'avant de se lancer dans l'aventure, la dame de 45 ans avait accumulé une vingtaine d'années d'expérience dans la vente.

«Depuis que je me suis portée acquéreur de l'établissement, ça fera sept ans à l'automne, le commerce a été agrandi. Prochainement, par mon association avec Provi-go, ajoute-t-elle, des rénovations sont au programme.»

En plus d'offrir tout ce que la clientèle espère trouver dans un dépanneur, celui de Mme Perreault offre depuis cinq ans la location de cassettes vidéos. Pour se distinguer de plusieurs concurrents, elle les achète. Cette façon de faire, soutient Chantal Perreault, a des avantages à plus d'un point de vue.

«Lorsqu'arrive le temps de me procurer de nouvelles cassettes, comme à cette période-ci de l'année où plusieurs nouveautés sont lancées sur le marché, ça demande beaucoup d'argent. À moyen terme toutefois, affirme notre interlocutrice, la rentabilité est doublement supérieure que si je les louais d'un distributeur.»



Chantal Perreault

dérivatoire à la clientèle du dépanneur.

Mariée à Claude Perron depuis 14 ans, Chantal Perreault est mère de trois enfants: une fille de 21 ans, propriétaire d'un club vidéo à Kingsey Falls, et un garçon de 18 ans, toujours aux études, d'une première union ainsi qu'une deuxième fille âgée de 11 ans. Le trio, selon ses dires, l'accapare encore beaucoup.

Avec son époux, comme sport et loisir en même temps qu'elle a commencé à pratiquer il y a deux ans, Mme Perreault joue aux quilles à chaque occasion qui se présente.

Comme le rayon où les emballages de cassettes vidéos sont exposés est limité, à chaque fois que des nouveautés y font leur apparition, le même nombre est déplacé vers la section dite régulière. En retour, les cassettes qui se trouvaient dans cette section du rayon sont offertes à un prix

Association des gens d'affaires de Warwick Essentiel au milieu

Gilles BESMARGIAN

Warwick

L'événement majeur parrainé par l'Association des gens d'affaires de Warwick (AGAW) se veut le gala annuel dont la sixième édition s'est déroulée en mai. Cette activité, qui attire toujours plus de 500 personnes, vient couronner des personnalités ayant fait leur marque dans différents secteurs d'activités.

Fondée il y a 10 ans, l'association présidée par Gilles Mérette depuis septembre 1998 compte 318 membres sur une base volontaire (ils ne déboursent aucune cotisation annuelle) du monde industriel (30), commercial (61), agricole (94) et de services (133).

Le but premier de l'AGAW consiste à promouvoir les entreprises du milieu, souligner le dynamisme de celles-ci, renforcer les liens qui unissent la communauté d'affaires et rendre hommage particulier à des gens ou des PME qui contribuent à leur façon au développement économique des deux Warwick.



Gilles Mérette

Comme l'expliquait M. Mérette, l'AGAW organise une activité par mois, soit un déjeuner ou un souper avec conférencier, qui regroupe jamais moins d'une cinquantaine de participants. Il y a aussi le gala, un tournoi de golf (l'unique activité de financement) et une visite industrielle. Depuis quelques années, via le programme «Warwick, mon choix», l'AGAW a adopté une formule soulignant l'arrivée de nouveaux acquéreurs de résidences (neuves ou existantes).

«On les accueille en leur remettant un panier de produits locaux (croustilles, fromages, pommes, etc.) et on les informe par l'entremise d'un bottin des différentes entreprises de services sur le territoire. Les gens sont également éligibles à deux tirages annuels en août et janvier) de bons achats de belle valeur chez les marchands de Warwick», ajoute le président de l'association.

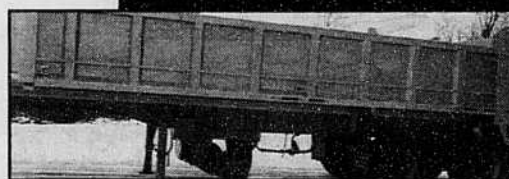
«On est conscient qu'une petite agglomération comme la nôtre ne peut rivaliser avec Victoriaville, conclut M. Mérette. Je dis aux membres toutefois qu'il faut se serrer les coudes, se stimuler, pour conserver notre part de marché.»

LES MACHINERIES RICHARDSON INC.

Au service de tout
le Québec depuis

20 ans

15, rang des Érables
Warwick (Québec) J0A 1M0
Tél. (819) 358-6220



Fabrication de boîtes de camions et remorques
VENTE ET SERVICE
Soudure générale

58872

Regart

Conception
d'illustrations artistiques
& graphiques

Stéphane Bilodeau
Artiste

73, route 116 est
Warwick, Qc J0A 1M0

Tél: (819) 358-2531

Le roller-hockey est à Warwick pour durer

Christian PAQUIN

Warwick

Dehors, le soleil est de plomb. L'humidité à l'intérieur de l'aréna de Warwick tranche avec le temps sec sévissant à l'extérieur. Sur la surface bétonnée de la patinoire, les Warriors et les Devils s'affrontent en patins à roues alignées.

Le roller-hockey a connu une popularité éphémère au Québec même si la pratique du patin à roues alignées a gagné des adeptes sur les pistes cyclables. Les gens préfèrent sans doute profiter de l'air frais.

Cette tendance a été remarquée aussi dans la région des Bois-Francs. À Warwick, par contre, le roller-hockey est bien vivant. Il a maintenu un bon nombre d'inscriptions depuis trois ans. «Cette année, nous comptons 75 joueurs évoluant au sein des catégories atome à senior. Les huit équipes sont regroupés dans trois ligues. C'est très bien», a lancé Réal Martel, directeur des activités à l'aréna de Warwick.

«Dans la région, il n'y a plus de roller-hockey dans les gros marchés. C'est un peu le même phénomène au Québec. À Warwick, je crois que ça durera», a-t-il ajouté.

Selon lui, le roller-hockey est un sport permettant, entre autres, aux jeunes adeptes de se préparer aux différents camps d'entraînement et écoles

de hockey tenus au mois d'août par les associations de hockey mineur. «Toutefois, la majorité de notre clientèle est adulte. Le soccer demeure le sport le plus pratiqué par les jeunes à Warwick pendant la période estivale. Les adultes aiment bien le roller-hockey puisqu'il est un prolongement de la saison hivernale», a-t-il expliqué.

Sur la surface bétonnée de la patinoire, les jeunes s'amusez certes, mais ils entretiennent aussi un sens de la compétition qu'ils ont développé au hockey sur glace. Réal Martel a mentionné que le travail des arbitres est considérable. «Même si le roller-hockey est un sport pratiqué sans contact ici, il y a toujours quelques mises en échec bien souvent involontaires notamment parce que les patineurs ne sont pas toujours habiles. Il y a beaucoup d'accrochage. Il reste que le roller-hockey est un sport spectaculaire parce qu'il est rapide.»

L'aréna de Warwick sera le théâtre d'un tournoi de roller-hockey du 24 au 27 juin prochain. Des équipes provenant des régions de Montréal, de la Mauricie et des Cantons-de-l'Est seront entre autres, au rendez-vous. Le roller-hockey féminin sera aussi de la partie. «Plus tard en saison, des filles de Warwick et Asbestos joueront au roller-hockey pour se préparer à leur camp d'entraînement de hockey féminin», a ajouté en terminant Réal Martel.



Photo La Tribune, Christian Paquin

Arbitre et directeur des activités à l'aréna de Warwick, Réal Martel (au centre), est accompagné des joueurs Sylvain Desrochers et Christian Houle.

Warwick À la grandeur de vos ambitions

VOUS AVEZ UN PROJET D'ENTREPRISE?

Grande entreprise ou PME, Warwick vous ouvre la voie vers un succès fleurissant par des stratégies de développement économique soutenues et par la présence d'un parc industriel dont la superficie disponible est de 178 721 m².

Situé le long de la route 116, le parc industriel de Warwick vous offre des terrains à prix compétitif et les infrastructures nécessaires pour faciliter votre implantation.

Reconnue pour sa vitalité économique, Warwick jouit d'un excellent réseau de partenaires d'affaires aux niveaux commercial, culturel, social et industriel.

WARWICK VOUS OFFRE TOUS LES OUTILS
DE VOTRE RÉUSSITE!



Corporation de développement économique
BOIS-FRANCS

CDEBF • 975, boul. Industriel Est, bureau 101, Victoriaville
Téléphone : (819) 758-3172 • Télécopieur : (819) 758-1187
Courrier électr. : cdbf@cdbf.qc.ca

PLAFOLIFT
André Picard

- Plates-formes de travail aériennes
- Monte-matériaux
- Tables élévatrices à ciseaux
- Conception sur mesure

CWB
MEMBRE DU BUREAU
CANADIEN DE POULAGE

Warwick (Québec) Tél. : (819) 358-3550 Sans frais : 1-800-463-3040

WARWICK

Quel beau patrimoine!

Omnium de tennis de Warwick

Un tournoi fort respecté par le milieu

Christian PAQUIN

Warwick

La scène se déroule au club Aramis de Warwick, il y a deux ans. Dans la salle, une fébrilité est palpable. À titre d'invité d'honneur du lancement de la première édition de l'Omnium de tennis de Warwick, Claude Desrochers, maire du Canton de Warwick, s'était avancé au micro. «Je peux vous dire qui gagnera le tournoi!», avait-il lancé au grand étonnement de la trentaine de personnes sur place attendant avec impatience la réponse. «Warwick!», avait-il affirmé sous une salve d'applaudissement.

Le maire Desrochers avait vu juste. Après deux ans seulement, l'Omnium de tennis de Warwick a été mis en nomination au gala Méritas de la Fédération québécoise de tennis dans la catégorie «Tournoi québécois par excellence». S'il a été doublé au fil d'arrivée par le Grand prix du Québec de



Photo La Tribune Christian Paquin

Reynald Binette, président de l'Omnium de tennis de Warwick, Richard Legendre, des Internationaux de tennis Du Maurier de Montréal, Daniel Côté, membre du comité organisateur, Pierre Bourque, maire de Montréal, et Claude Barsalou, membre du comité organisateur, ont assisté au gala de la Fédération québécoise de tennis tenu au mois d'avril dernier.

Rimouski, il n'en demeure pas moins que le comité organisateur a signé une victoire morale. Reynald Binette, président de l'événement, a souligné à ce moment que cette mise en nomination a apporté une visibilité à son tournoi sur la scène du tennis québécois.

Claude Gauthier, coordonnateur des programmes à la Fédération québécoise de tennis, a abondé dans le même sens. «Après les championnats provinciaux, je dirais que le tournoi de War-

wick est le plus important dans la catégorie senior», a-t-il affirmé.

Claude Gauthier, de Repentigny, est une figure bien connue dans les Bois-Francs puisqu'il a été un acteur important sur la scène du tennis à Victoriaville, il y a quelques années, alors que le président de l'omnium, Reynald-Binette, était encore un jeune joueur.

Selon le coordonnateur, la compétition de Warwick constitue un des moyens de relancer le tennis dans les Bois-Francs. «Le tennis était plus populaire dans cette région il y a quelques années par sa structure. En fait, ça faisait parti d'un ensemble québécois. Il y avait une vague. Le tournoi de War-

wick peut apporter beaucoup au tennis s'il demeure accessible aux jeunes. Le coût d'entrée est symbolique (1 \$ l'an dernier). C'est entre autres, en regardant les joueurs évoluer que les jeunes développeront un goût pour le tennis», a-t-il fait valoir.

À cet effet, l'omnium a donné l'occasion aux amateurs — ils ont été près de 1000 à assister aux matchs l'an dernier présentés en pleine période des vacances — de renouer avec des vedettes comme Stéphane Bonneau, vainqueur de la première édition, et de faire la connaissance avec les étoiles montantes comme Marc Leclair, gagnant de la deuxième édition l'an dernier. Il a rempli une partie de sa mission. De plus, les profits servent au développement des juniors de la région des Bois-Francs.

L'an dernier, le vétéran Bonneau, l'enfant chéri de la foule, a mentionné que la bourse offerte et la chaleur dégagée par les amateurs attentifs aux matchs, l'ont incité s'inscrire. «Nous ne sommes pas surpris de voir ce succès parce que l'organisation a été bien menée jusqu'à présent», a ajouté Claude Gauthier.

Une bonne année

L'édition 1999, la troisième de son histoire, de l'Omnium de tennis de Warwick sera disputé plus tôt du 7 au 10 juillet sur les courts en terre battue rouge du club Aramis. Encore une fois, 16 des meilleures raquettes au Québec ont été invitées. Marc Leclair a confirmé qu'il défendra son titre. Le tableau des compétitions sera composé prochainement. Reynald Binette a laissé entendre que cette édition sera la plus relevée des trois tenues jusqu'à présent. Le montant des bourses offertes se situera à 6 000 \$.

Comme lors de la deuxième édition, un match de tennis féminin sera présenté. À cet effet, Debbie Larocque, actuellement classée au troisième rang au classement canadien dans la catégorie d'âge 16 ans, et Cynthia Goulet, ont été approchées pour disputer ce match de démonstration. Le comité organisateur a exprimé le désir d'ajouter un volet féminin à l'omnium dans un avenir plus ou moins rapproché.

Cette année, Richard Legendre, des Internationaux Du Maurier de Montréal, a offert des billets pour la compétition montréalaise au comité organisateur pour remettre aux spectateurs à titre de prix de présence.



Denis Moreau, CGA

EXPERT COMPTABLE
CONSEILLER EN GESTION

28, boul. Beaumier
Warwick

Tél. (819) 358-9485
Télec. (819) 358-9486



Chaussures Perreault Inc.

HOMMES - FEMMES - ENFANTS

AJUSTEMENT DE CHAUSSURES

JEAN PERREAULT, PROPR.



12, rue Hôtel-de-ville, Warwick (Québec) J0A 1M0 • Téléphone : (819) 358-6093

58874



Centre de Thérapies
Le Sentier du Mieux-Être Enr.

7, rang 2, Warwick J0A 1M0

Francine L. Lefebvre, n.d.

Pour rendez-vous : (819) 358-5464

Télec. : (819) 358-5464

APPROCHES ALTERNATIVES

- Toucher thérapeutique
- L'auriculothérapie
- énergétique chinoise et l'ostéopathie énergétique
- Réflexologie
- Massage
- Trager
- Psychothérapie (relation d'aide)

omnium certifié-ordonné

58368

WARWICK

Quel beau patrimoine!

Mme Gaby aime passionnément le golf!

□ La presque octogénaire n'hésite pas à jouer jusqu'à cinq rondes par semaine



Photo La Tribune, Christian Paquin

Mme Gaby Fleury-Bernard joue au golf de quatre à cinq fois par semaine à l'aube de ses 80 ans. Elle est une des membres fondatrices au Club de golf Canton de Warwick.

Christian PAQUIN

Warwick

Elle a le pied alerte et la passion d'une professionnelle. Elle est aussi une des plus grande fervente du parcours du club de golf Canton de Warwick. Un peu normal, puisqu'elle en a été une des fondatrices. Mme Gaby Fleury-Bernard a fait du golf un passe-temps presque quotidien.

À l'aube de ses 80 ans, elle joue de quatre à cinq fois par semaine sur son parcours préféré. «Parfois, c'est six! Je suis une femme d'extérieur. Le golf, c'est un sport doux et de plein air. Je trouve ça agréable», dit-elle.

Femme d'affaires à Victoriaville, Gaby Fleury-Bernard a été approchée, en compagnie de son défunt époux Raymond, par René Provencher à titre d'actionnaires fondateurs du club de golf Canton de Warwick. «Nous jouions à l'occasion sur des parcours de neuf trous pour nous amuser et nous détendre. Je peux dire que nous avons eu la piquûre!»

Le golf est effectivement une histoire de famille pour Mme Gaby Fleury-Bernard. «J'ai cinq filles et elles jouent toutes. Nous jouons ensemble. Il m'arrive de former un quatuor de deux générations avec mes filles et mes petits-enfants. Le golf me garde en bonne santé aussi. J'ai consulté mon médecin récemment et il m'a dit : Continuez Mme Fleury-Ber-

nard, c'est votre meilleur médicament. C'est vraiment une activité idéale pour moi.»

Le golf permet également à Mme Gaby Fleury-Bernard de rencontrer des gens. Bien souvent, elle se présente au club de golf et elle complète un quatuor. Elle dit apprécier grandement la convivialité régnant au club de golf Canton de Warwick. «Il y a plusieurs golfeurs qui viennent de l'extérieur de la région pour jouer à Warwick. Il m'arrive de jouer avec eux. Ce n'est pas partout qu'il y a un tel échange entre les golfeurs de tous les âges. C'est mettre tout le monde sur le même pied. Non, ce n'est pas partout qu'on voit ça. Nous pouvons en être fiers!», a-t-elle insisté.

Au fil des ans, elle a observé les améliorations apportées au parcours de golf. Mme Gaby Fleury-Bernard a aussi noté l'augmentation du nombre de golfeuses. «À Warwick, il n'y a pas de différence entre les hommes et les femmes. Ça aussi, ce n'est pas partout qu'il y a une aussi bonne collaboration.»

Enfin, Mme Fleury-Bernard a un seul regret. Elle n'a pas réussi un trou d'un coup. «J'aurais bien aimé vous dire que j'ai réalisé ce exploit. C'est venu près quelques fois, mais bien non.» Comme elle a l'intention de jouer au golf aussi longtemps que Dieu lui permettra, comme elle le dit, ce fameux trou d'un coup viendra peut-être un jour.

OUVERT



4, route St-Albert, Warwick

Toute l'équipe de R & G Ducharme est heureuse de pouvoir servir Warwick et ses environs par le biais de ses nouvelles installations du 4, route St-Albert, à WARWICK

Chez DUCHARME, c'est avant tout des gens qui veulent bien vous servir...



1276, Principale, St-Albert

Service de livraison rapide et efficace!

Ce sera un plaisir de vous servir!

DUCHARME Inc.

1276, principale, St-Albert
4, route St-Albert, Warwick

353-3666

358-3800

unifotal
voire centre de rénovation
Conson

Location d'outils

Nous offrons le service de location d'outils. Informez-vous! On a de tout pour vous faciliter la vie...



Ville de
WARWICK
la FLEUR des Bois-Francs

La ville de Warwick, blottie au pied-mont des Appalaches, est une municipalité de 2976 citoyens. Elle se caractérise par la variété et la force de ses entreprises industrielles, par le caractère entrepreneurial des patrons, par la qualité des produits mis en marché et par le dynamisme des gens d'affaires.



Première rangée : M. Harold Charest, Mme Denise Nappert, M. André Leclerc, maire, M. Jacques Hamel, secrétaire-trésorier et M. Louis-Marie Champagne; deuxième rangée : M. Emmanuel Cazeault, M. Stéphane Hamel et M. Alain Roy.

Si par hasard votre itinéraire de voyage vous conduit jusque chez nous, prenez donc le temps de vous arrêter et de mieux nous connaître. Il y a encore de la place pour les gens dynamiques qui voudraient se partir en affaire et établir leur entreprise sur les terrains pourvus des services municipaux dans notre parc industriel avantageusement situé près de la Route 116.

Les membres du conseil municipal et toute la population seront heureux de vous accueillir.

André Leclerc
Maire

La population en général est reconnue pour son sens de l'accueil, son grand dévouement dans le bénévolat et sa solidarité dans l'appuie qu'elle donne aux projets sociaux et communautaires qui se développent dans la municipalité. À Warwick, le sentiment d'appartenance est très développé et se manifeste dans la fierté qu'ont nos concitoyennes et concitoyens à travailler à faire de notre ville une oasis de verdure et de fleurs où il fait bon vivre.

Les gens de Warwick aiment s'amuser, fêter et se témoigner de la reconnaissance. Les fêtes du 125e de l'église, la fête des bénévoles, le gala des gens d'affaires, le gala folklorique et le festival des fromages ne sont que quelques exemples des occasions de rassemblements propices à tisser des liens solides d'amitié et de fraternité.



Armoiries
de
La Ville de Warwick



L'HÔTEL DE VILLE