

Fiche territoriale

MRC Les Îles-de-la-Madeleine 2004

Direction

Marie-Josée Noël
Directrice de la planification, du partenariat
et du support aux opérations
Information sur le marché du travail

Recherche, analyse et rédaction

Lorraine Blais
Économiste régionale
Direction de la planification et du partenariat

Collaboration

Les centres locaux d'emploi

Correction linguistique

Denise Gendreau
Direction de la planification, du partenariat
et du support aux opérations

Mise en page

Myriam Dunn
Agente de secrétariat
Direction de la planification, du partenariat
et du support aux opérations

Ce document est accessible sur le site d'Emploi-Québec, à l'adresse suivante :

<http://emploi.quebec.net/francais/regions/gaspesimadeleine/publications.htm>

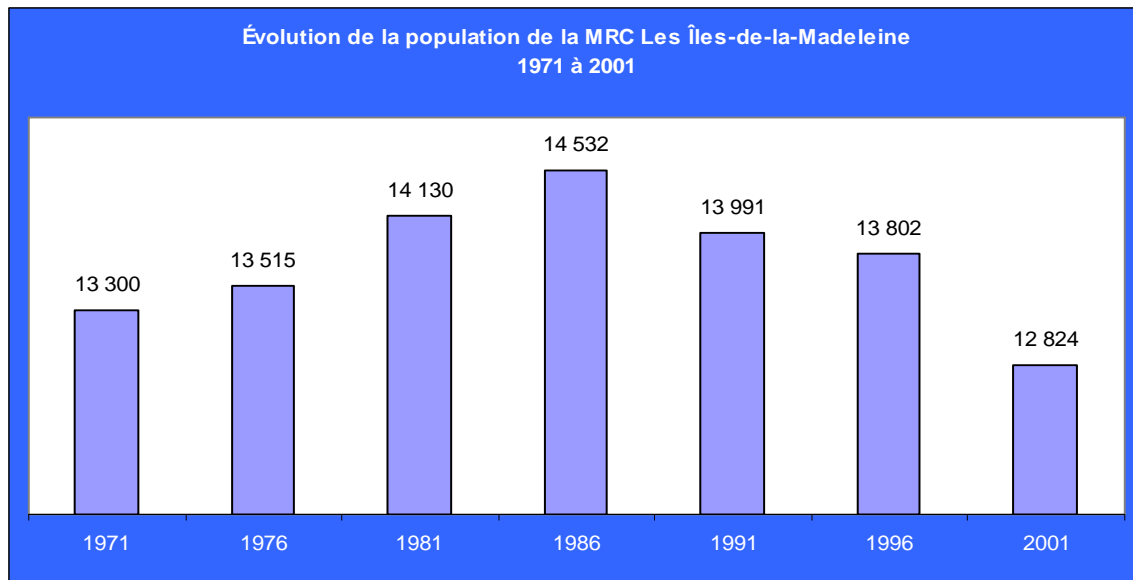
Les îles-de-la-Madeleine

1. La démographie	5
1.1 La taille de la population	5
1.2 Les migrations	6
1.3 La structure des familles et des ménages	7
1.4 Langue	8
2. La scolarité	9
2.1 La scolarité de la population de 15 ans et plus.....	9
2.2 Le diplôme atteint par la population de 20 à 64 ans	10
2.3 Le diplôme atteint par la population active expérimentée de 20 à 64 ans.....	10
3. Quelques données sociosanitaires	11
3.1 Les naissances	11
3.2 Les décès.....	12
3.3 Les causes de mortalité	12
4. Les indicateurs du marché du travail	14
4.1 L'évolution des indicateurs.....	15
4.2 Les principaux indicateurs par sexe.....	16
5. Les emplois	17
5.1 Les exigences des emplois.....	17
5.2 La durée des emplois.....	17
5.3 Les professions les plus courantes.....	19
5.4 Les travailleurs autonomes	20
5.5 Les emplois par industrie	21
6. Les indicateurs du revenu	25
6.1 Le revenu moyen de la population active	25
6.2 Les salaires hebdomadaires et horaires	26
6.3 Les revenus d'emploi selon les niveaux de compétence.....	26
7. Les caractéristiques de la population sans emploi	28
7.1 Les prestataires de l'assistance-emploi	28
7.1.1 La répartition par sexe et par catégorie	28
7.1.2 La répartition par âge et par sexe.....	28
7.1.3 Le taux de dépendance	29
7.1.4 L'évolution du nombre de prestataires	29
7.1.5 La répartition des ménages	30
7.2 Les prestataires de l'assurance-emploi	31
7.2.1 La répartition par âge et par sexe.....	31
7.2.2 La répartition par professions les plus courantes	32

1. La démographie

1.1 La taille de la population

Entre 1971 et 1986, la MRC Les Îles-de-la-Madeleine a connu une croissance démographique mais cette tendance s'est renversée par la suite et la MRC connaît un déclin de population depuis. Ainsi, entre 1971 et 2001, la population totale ne s'est réduite que de 476 personnes, soit un déclin de 3,6 %. Cependant, entre 1986 et 2001, les données font état d'une perte de 1 708 personnes, soit un déclin de 11,8 %.



Source : Statistique Canada, recensements 1971, 1976, 1981, 1986, 1991, 1996 et 2001.

Voici en détail pour chaque localité de la MRC, l'évolution de la taille de la population entre 1996 et 2001 (Tableau 1.1). On trouvera aussi à ce tableau le nombre de logements privés, la superficie des terres en kilomètres carrés et la densité de la population au kilomètre carré, tels que rapportés par Statistique Canada au recensement de 2001.

MRC Les Îles-de-la-Madeleine et ses localités, données choisies

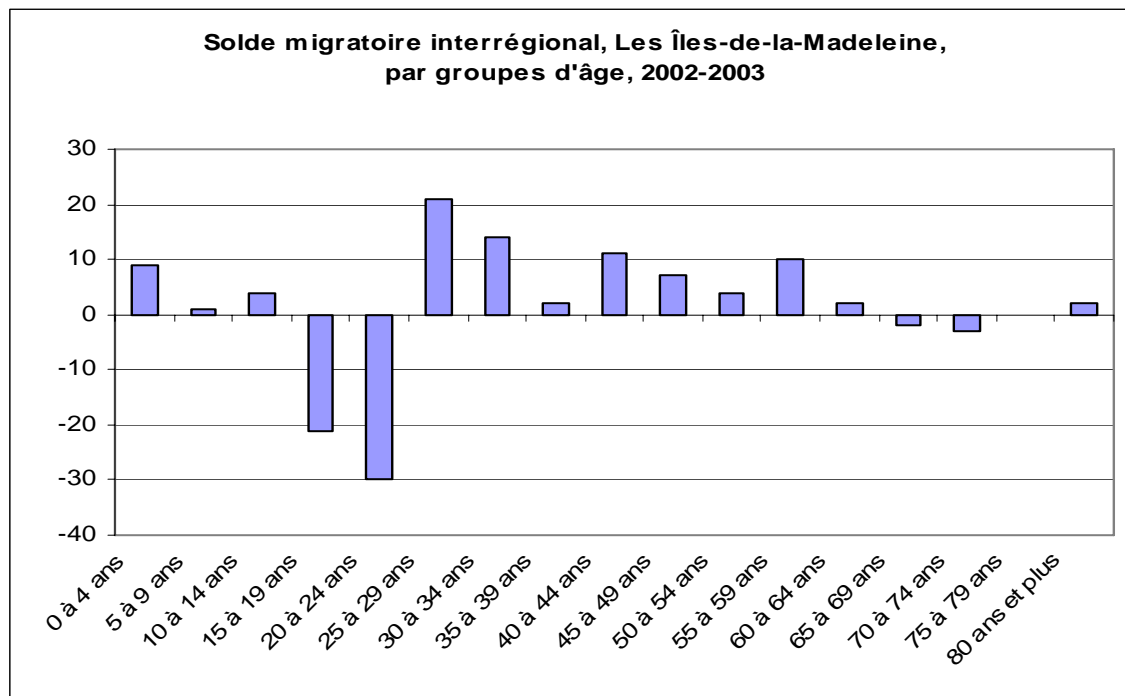
	Population 2001	Population 1996	Variation 2001/1996 (%)	Total des logements privés	Superficie des terres en km ²	Densité de la population au km ²
Les Îles-de-la-Madeleine	12 824	13 802	-7,1	5 289	205,53	62,4
L'Île-du-Havre-Aubert	2 275	2 618	-13,1	990	65,41	34,8
L'Étang-du-Nord	2 944	3 087	-4,6	1252	25,76	114,3
Cap-aux-Meules	1 659	1 661	-0,1	645	3,6	461,2
Fatima	2 686	2 966	-9,4	1 096	26	103,3
Havre-aux-Maisons	2 057	2 211	-7,0	841	39,66	51,9
Grande-Entrée	660	692	-4,6	248	7,81	84,6
Grosse-Île	543	567	-4,2	217	37,3	14,6

On constate que toutes les localités de la MRC Les Îles-de-la-Madeleine ont connu une baisse de population entre 1996 et 2001. La baisse relative la plus significative s'est produite à l'Île-du-Havre-Aubert (- 13,1 %).

1.2 Les migrations

On reconnaît l'existence du phénomène d'exode de population des milieux ruraux ou périphériques vers les régions urbaines ou les régions dites centres. La région de la Gaspésie–Îles-de-la-Madeleine ne fait pas exception à ce sujet. En effet, entre 1991 et 2002, le solde migratoire annuel moyen se chiffrait à 908, ce qui équivaut à une baisse annuelle de population de 0,9 %. Dans la MRC Les Îles-de-la-Madeleine ce solde migratoire négatif est équivalent à celui de la région, soit de - 122 annuellement ou - 0,9 % de sa population.

Pour avoir une vision plus fine du phénomène, l'Institut de la statistique du Québec a effectué, pour l'année 2002-2003, un décompte par groupes d'âge, du solde migratoire interrégional, c'est-à-dire vers les autres régions du Québec ou vers une autre MRC de la région Gaspésie–Îles-de-la-Madeleine. Ce décompte a été fait à partir du Fichier d'inscription des personnes assurées (FIPA) de la Régie de l'assurance maladie du Québec (RAMQ). En voici le résultat¹.

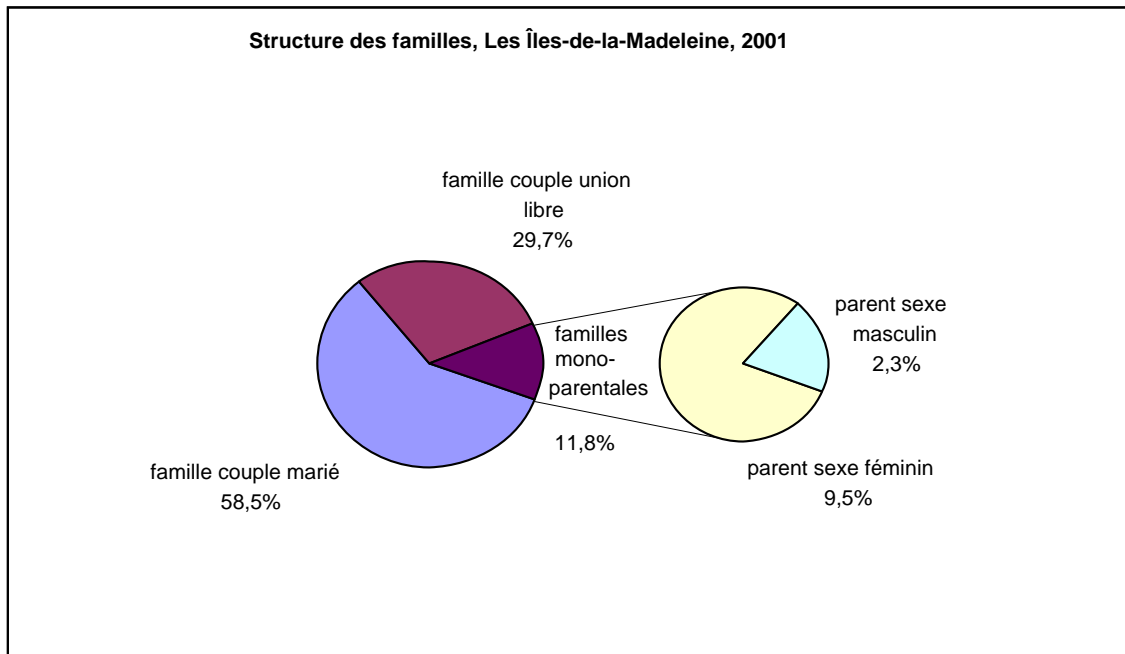


Nous réalisons que pour l'année où l'analyse a été faite, le solde est positif ou à peu près nul sauf pour deux groupes d'âges : les groupes de 15 à 19 ans et de 20 à 24 ans, soit l'âge où les jeunes quittent l'archipel pour s'instruire ou pour chercher un emploi. Il faut dire que au cours de l'année 2002-2003 le solde migratoire régional avait baissé à 449 et a été expliqué par l'amélioration de la situation de l'emploi. Au cours de cette période d'ailleurs, deux MRC, dont Les Îles-de-la-Madeleine (la deuxième étant Bonaventure), ont connu un solde migratoire positif. Le regain économique relatif de la MRC explique sans doute ce bilan positif. Signalons cependant que le portrait du retour des personnes âgées de 25 à 29 ans et dans une moindre mesure celles de 30 à 34 ans est exceptionnel. Ce n'est qu'aux Îles-de-la-Madeleine où on a observé un tel phénomène dans la région.

¹ Signalons que nous n'avons qu'une seule année d'observation et qu'il faut donc interpréter les résultats avec réserve.

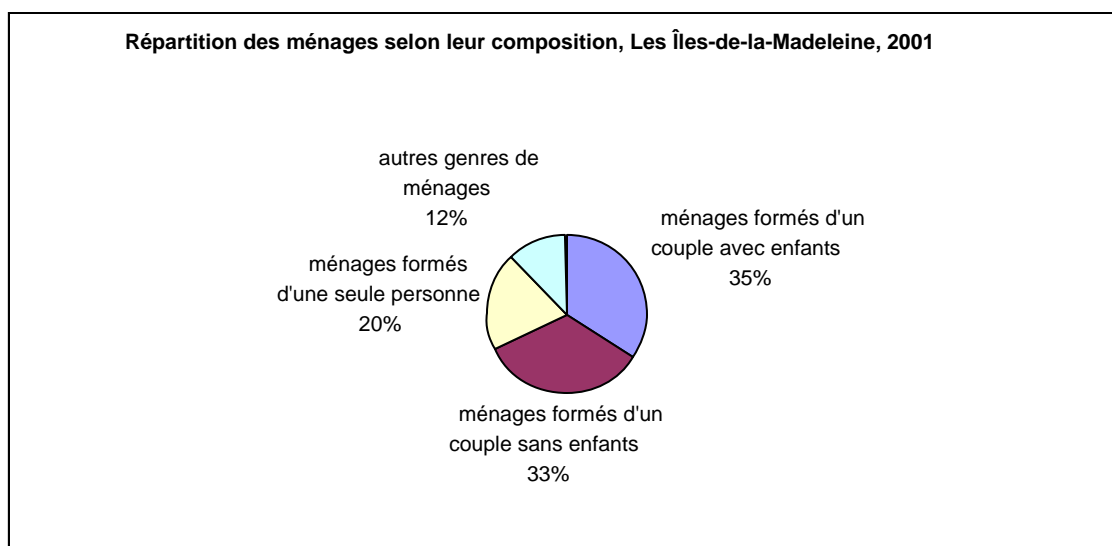
1.3 La structure des familles et des ménages

Le recensement de Statistique Canada nous permet de voir la structure des familles d'un territoire. Sans entrer dans les détails, on définit une *famille* comme l'entité composée d'un couple marié, d'un couple vivant en union libre ou d'un parent seul demeurant avec au moins un enfant. Le graphique suivant illustre la répartition des familles dans la MRC Les Îles-de-la-Madeleine selon qu'elles appartiennent à l'une ou l'autre catégorie mentionnée dans cette définition. De plus, le graphique donne la répartition des familles monoparentales selon le sexe du parent.



Source : Statistique Canada, Recensement 2001

Le recensement nous informe aussi sur la composition des ménages qui se divisent en quatre groupes : les ménages formés d'un couple (marié ou en union libre) avec enfants, ceux formés d'un couple sans enfants, ceux formés d'une seule personne et autres genres de ménages.



Source : Statistique Canada, Recensement 2001

1.4 Langue

La population de la MRC Les Îles-de-la-Madeleine a une connaissance plus faible de la langue anglaise que celle de l'ensemble de la région. D'après les données présentées au tableau 1.2, la proportion de personnes se déclarant connaître le français et l'anglais est plus faible aux Îles-de-la-Madeleine que dans l'ensemble de la région Gaspésie–Îles-de-la-Madeleine et dans l'ensemble du Québec. Malgré la présence de deux localités dont la grande majorité des personnes déclarent l'anglais comme langue maternelle (Île d'Entrée et Old Harry à Grande-Entrée), seulement 3,8 % de la population a déclaré parler anglais seulement lors du recensement de 2001, contre 5,4 % dans l'ensemble de la région Gaspésie–Îles-de-la-Madeleine. Il est tout de même intéressant de noter que le taux de bilinguisme des Madelinots est passé de 14,9 % en 1996 à 21,3 % en 2001. Dans la région cette proportion est passée de 20,7 % à 24,9 % et au Québec, de 37,8 % à 46,2 %.

Population totale selon la connaissance des langues officielles, Les Îles-de-la-Madeleine, région Gaspésie–Îles-de-la-Madeleine et ensemble du Québec, 2001

	Les Îles-de-la-Madeleine	Gaspésie–Îles-de-la-Madeleine	Ensemble du Québec
Anglais seulement	3,8 %	5,4 %	4,5 %
Français seulement	74,9 %	69,7 %	48,7 %
Anglais et Français	21,3 %	24,9 %	46,2 %

Source : Statistique Canada, recensement 2001, compilation Emploi-Québec, Direction régionale Gaspésie–Îles-de-la-Madeleine.

Langue et emploi

La connaissance d'une langue seconde et le taux d'emploi ont une corrélation positive. Ceci s'observe dans chacune des MRC à des degrés variables. En considérant le taux d'emploi² selon la connaissance des deux langues officielles chez les 15 à 65 ans, on réalise habituellement que le groupe des personnes bilingues affiche un taux d'emploi supérieur aux groupes d'unilingues. Dans la MRC Les Îles-de-la-Madeleine, l'écart en points de pourcentage entre les bilingues et les unilingues français se chiffre à 7,8 points alors qu'il se chiffre à 11,6 points dans la région et à 11,0 points pour l'ensemble du Québec. Fait surprenant, et qui ne se répète nulle part ailleurs dans la région, le groupe des unilingues anglais a un taux d'emploi (73,4 %) plus élevé que le taux d'emploi total (61,1 %) ou même que le taux d'emploi des personnes bilingues habitant les Îles-de-la-Madeleine (66,6 %). Il s'agit cependant d'un tout petit groupe de 235 personnes occupées sur un total de 320 personnes unilingues anglaises âgées de 15 à 65 ans. On peut présumer que les personnes habitant les localités de l'Île-d'Entrée et de Old Harry à Grosse-Île vivent essentiellement de la pêche et qu'elles étaient occupées activement à cette activité lors du recensement en mai 2001.

² On entend généralement par *taux d'emploi* le rapport entre l'emploi et la population de 15 ans et plus. Dans le cas ici, on a fait le rapport, chez les 15 à 65 ans, entre le nombre de personnes occupées au moment du recensement et la population de ce groupe d'âge. Le fait d'exclure les personnes de plus de 65 ans permet de comparer les taux d'emploi entre les MRC sans biais dû au vieillissement.

Taux d'emploi selon la connaissance des langues officielles, Les Îles-de-la-Madeleine, région Gaspésie–Îles-de-la-Madeleine et ensemble du Québec, 2001

	Les Îles-de-la-Madeleine	Gaspésie–Îles-de-la-Madeleine	Ensemble du Québec
Total	61,1 %	49,9 %	68,3 %
Anglais seulement	73,4 %	35,7 %	55,5 %
Français seulement	58,8 %	47,4 %	63,4 %
Anglais et Français	66,6 %	59,0 %	74,4 %

Source : Statistique Canada, recensement 2001; Compilation Emploi-Québec, Direction régionale Gaspésie–Îles-de-la-Madeleine.

2. La scolarité

La population de la région Gaspésie–Îles-de-la-Madeleine est moins scolarisée que la population de l'ensemble du Québec. Plusieurs facteurs expliquent cet état de fait. L'exode plus important des personnes instruites, la faible exigence de scolarité de plusieurs emplois liés aux ressources naturelles, l'absence d'université sur le territoire et le manque d'emplois sont parmi les raisons évoquées. Le niveau de scolarité de la population des Îles-de-la-Madeleine ressemble beaucoup à celui de la région comme le démontrent les tableaux de cette section.

2.1 La scolarité de la population de 15 ans et plus

Le tableau qui suit montre le plus haut niveau de scolarité atteint par l'ensemble de la population de 15 ans et plus selon le sexe. On constate que les hommes et les femmes de la MRC et de la région sont moins scolarisés qu'ils ne le sont dans l'ensemble du Québec. Aussi, on réalise que, contrairement à ce qui se passe dans l'ensemble du Québec, les femmes de la région et de la MRC sont légèrement plus scolarisées que les hommes.

Plus haut niveau de scolarité atteint chez les 15 ans et plus selon le sexe, MRC Les Îles-de-la-Madeleine, région Gaspésie–Îles-de-la-Madeleine et ensemble du Québec, 2001

	Les Îles-de-la-Madeleine		Gaspésie–Îles-de-la-Madeleine		Québec	
	Hommes	Femmes	Hommes	Femmes	Hommes	Femmes
Moins de 9 ans de scolarité	24%	20%	28%	24%	14%	16%
De 9 à 13 ans de scolarité, sans diplôme	22%	22%	22%	21%	17%	16%
Diplôme d'études secondaires (ex. D.E.S., D.E.P. A.S.P.)	19%	20%	21%	20%	21%	22%
Études postsecondaires sans diplôme universitaire	28%	31%	23%	28%	32%	33%
Diplôme universitaire	6%	7%	6%	7%	15%	13%

Source : Statistique Canada, recensement 2001.

2.2 Le diplôme atteint par la population de 20 à 64 ans

Il peut être intéressant de mesurer à quel point la population de 20 à 64 ans (soit l'âge où la population est la plus active sur le marché du travail) est détentrice d'un diplôme. Le tableau suivant montre que la MRC et la région affichent un écart significatif avec l'ensemble du Québec quant à la part de la population de 20 à 64 ans qui n'a pas atteint le certificat d'études secondaires. En effet, 41 % de la population de 20 à 64 ans de la MRC et 40 % de la population régionale de ce groupe d'âge se trouvent dans cette catégorie alors que leur part dans la population du Québec n'est que de 24 %. À l'autre extrême, seulement 10 % de la population de ce groupe d'âge dans la MRC et de la région possède un certificat ou un diplôme universitaire alors que cette proportion est de 21 % dans l'ensemble du Québec.

Plus haut niveau de scolarité atteint chez les 20 à 64 ans, Les Îles-de-la-Madeleine, région Gaspésie-Îles-de-la-Madeleine et ensemble du Québec, 2001

	MRC Les Îles- de-la- Madeleine	Région Gaspésie- Îles-de-la- Madeleine	Le Québec
Niveau inférieur au certificat d'études secondaires	41 %	40 %	24 %
Certificat d'études secondaires et/ou certaines études postsecondaires	20 %	22 %	26 %
Certificat ou diplôme d'une école de métiers (ex. D.E.P., A.S.P.)	12 %	13 %	13 %
Certificat ou diplôme d'études collégiales (ex. D.E.C., A.E.C.)	16 %	15 %	17 %
Certificat ou diplôme universitaire	10 %	10 %	21 %

Source : Statistique Canada, recensement 2001.

2.3 Le diplôme atteint par la population active expérimentée de 20 à 64 ans

Examinons à présent dans quelle mesure la population active expérimentée³ détient un diplôme ou un autre. Ce niveau d'atteinte de diplôme est quelque peu supérieur à celui de l'ensemble de la population de 20 à 64 ans, comme il avait été démontré ci-haut, mais toujours nettement en deçà de celui de l'ensemble du Québec. Le tableau suivant démontre cependant que la MRC Les Îles-de-la-Madeleine a une population active moins scolarisée que celle de la région. En effet, la part de la population active qui n'a pas atteint le certificat d'études secondaires est de 37 % alors qu'elle est de 31 % dans la région (et de 20 % pour l'ensemble du Québec). Aussi, 11 % de la population active expérimentée de la MRC possède un certificat ou un diplôme universitaire contre 13 % pour la région et 22 % pour le Québec.

³ La *population active expérimentée* réfère aux travailleurs et travailleuses et aux chômeurs et chômeuses qui ont travaillé entre janvier 2000 et mai 2001.

Plus haut niveau de scolarité atteint chez la population active expérimentée, Les Îles-de-la-Madeleine, région Gaspésie–Îles-de-la-Madeleine et ensemble du Québec, 2001

	Les Îles-de-la-Madeleine	Région Gaspésie–Îles-de-la-Madeleine	Le Québec
Niveau inférieur au certificat d'études secondaires	37 %	31 %	20 %
Certificat d'études secondaires et/ou certaines études postsecondaires	21 %	22 %	26 %
Certificat ou diplôme d'une école de métiers (ex. D.E.P., A.S.P.)	14 %	16 %	13 %
Certificat ou diplôme d'études collégiales (ex. D.E.C., A.E.C.)	18 %	19 %	19 %
Certificat ou diplôme universitaire	11 %	13 %	22 %

Source : Statistique Canada, recensement 2001.

3. Quelques données sociosanitaires

Dans le cadre de l'élaboration des plans d'action locaux en santé publique, la Direction régionale de santé publique Gaspésie–Îles-de-la-Madeleine a produit un document présentant les données sociosanitaires de base de la population de chaque CLSC du territoire. Comme le territoire du CLSC des Îles recoupe intégralement le territoire de la MRC Les Îles-de-la-Madeleine, nous présentons ici quelques-unes des données sociosanitaires propres à la MRC. Le lecteur qui voudrait connaître plus à fond les détails de ces données pourra consulter le document État de situation sociosanitaire, Territoire du CLSC des Îles, produit par l'Agence de développement des réseaux locaux de santé et de services sociaux Gaspésie–Îles-de-la-Madeleine en mars 2004.

Voici, sous forme de tableaux, quelques données choisies tirées du document cité plus haut. Elles concernent les naissances (nombre de naissances, taux de natalité et indice synthétique de fécondité), les décès (espérance de vie, nombre de décès, taux de mortalité et causes de décès) ainsi que des données présentant les principaux sièges de cancer observés sur le territoire du CLSC des Îles.

3.1 Les naissances

Données concernant les naissances (1996 à 2000)

Territoire du CLSC des Îles, région Gaspésie–Îles-de-la-Madeleine et Québec

	Territoire du CLSC des Îles	Région Gaspésie–Îles-de-la-Madeleine	Ensemble du Québec
Nombre de naissances			
1996	142	1 076	85 130
1997	129	929	79 724
1998	87	887	75 674
1999	98	811	72 812
2000	86	749	72 010
Total 1996-2000	542	4 452	385 350

Nombre annuel moyen	108,4	890,4	77 070,0
Variation 1996-2000	- 39 %	- 30 %	- 15 %
Taux de natalité (nombre annuel moyen de naissances par 1000 habitants)	7,9	8,5	10,5
Indice synthétique de fécondité (nombre d'enfants par femme)	1,13	1,35	1,50

Sources : MSSS, Perspectives démographiques et Fichier des naissances, tiré de État de situation sociosanitaire, Territoire du CLSC des Îles, mars 2004.

À partir du précédent tableau, on peut formuler quelques constats :

- Au cours de la période, le nombre de naissances a baissé dans la MRC, la région et la province mais de façon plus accentuée dans la MRC.
- Le taux de natalité dans la MRC est inférieur à celui de la région et de la province.
- L'indice synthétique de fécondité dans la MRC est inférieur à celui de la région et de la province. Signalons que le seuil de renouvellement de la population est de 2,1 enfants par femme.

3.2 Les décès

Données concernant les décès (1995 à 1999)

Territoire du CLSC des Îles, région Gaspésie-Îles-de-la-Madeleine et Québec

	Territoire du CLSC des Îles	Région Gaspésie-Îles-de-la-Madeleine	Ensemble du Québec
Espérance de vie (en années)			
Femmes	82,3	81,2	81,1
Hommes	73,0	73,8	74,9
Nombre annuel moyen de décès			
Femmes	47,2	376,8	25 586,6
Hommes	66,6	510,4	28 020,2
Taux de mortalité (nombre annuel moyen de décès par 100 000 habitants)			
Femmes	507,1	540,5	555,4
Hommes	1 036,4	972,2	953,0

Source : MSSS, Fichier des décès, tiré de État de situation sociosanitaire, Territoire du CLSC des Îles, mars 2004.

À partir du précédent tableau, on peut formuler quelques constats :

- L'espérance de vie des femmes de la MRC Les Îles-de-la-Madeleine est supérieure à celle de la région et de la province. Par contre, celle des hommes est inférieure.
- On compte en moyenne 113,8 décès par année sur le territoire de la MRC. On compte plus de décès chez les hommes que chez les femmes.
- Le taux de mortalité des femmes sur le territoire de la MRC est inférieur à celui de la région et de la province. Par contre, celui des hommes est supérieur.

3.3 Les causes de mortalité

Le document produit par l'Agence de développement des réseaux locaux de santé et de services sociaux Gaspésie-Îles-de-la-Madeleine énumère les principales causes de mortalité sur le territoire du CLSC des Îles. Les voici.

Les principales causes de mortalité sur le territoire du CLSC des Îles, 1995 à 1999

	Moyenne annuelle du nombre de décès
Les tumeurs	42,8
Les maladies de l'appareil circulatoire	34,2
Les maladies de l'appareil respiratoire	8,8
Les lésions traumatiques et empoisonnements	7,2
Les troubles mentaux	5,2

Source : MSSS, Fichier des décès, tiré de État de situation sociosanitaire, Territoire du CLSC des Îles, mars 2004.

Sur le territoire du CLSC des Îles, deux causes affichent un taux de mortalité significativement différent de celui de la province. Les voici.

Causes de décès affichant un taux de mortalité différent de celui de la province de Québec (1995 à 1999)

	Nombre de décès par 100 000 habitants	
	Territoire du CLSC des Îles	Province de Québec
Les tumeurs	295,1	217,5
Les maladies du système nerveux et des organes des sens	12,7	24,0

Source : MSSS, Fichier des décès, tiré de État de situation sociosanitaire, Territoire du CLSC des Îles, mars 2004.

Dans le cas des tumeurs, le taux de mortalité est plus élevé qu'au Québec et dans le cas des maladies du système nerveux et des organes des sens, le taux de mortalité est plus faible.

Comme les tumeurs sont la principale cause de mortalité sur le territoire du CLSC des Îles, il peut être intéressant de connaître les principaux sièges de cancer associés à ces tumeurs. Voici ce que l'étude de l'Agence de développement des réseaux locaux de santé et de services sociaux Gaspésie-Îles-de-la-Madeleine a révélé.

Principaux sièges de cancer sur le territoire du CLSC des Îles (1996 à 2000)

	Moyenne annuelle de cas
L'appareil digestif	23,0
L'appareil respiratoire	17,2
Les organes génitaux	10,8
Le sein	7,2
Les organes urinaires	5,6

Source : MSSS, Fichier des tumeurs, tiré de État de situation sociosanitaire, Territoire du CLSC de santé des Îles, mars 2004.

Sur le territoire du CLSC des Îles, sept sièges affichent un taux d'incidence significativement plus élevé que celui de la province. Les voici.

Sièges de cancer obtenant un taux d'incidence différent de celui de la province de Québec (1996 à 2000)

	Nombre de cas par 100 000 habitants	
	Territoire du CLSC des Îles	Province de Québec
Cavité buccale et pharynx	22,8	9,3
Appareil digestif	158,9	92,5
Estomac	34,1	10,3
Pancréas	21,8	11,1
Appareil respiratoire	123,2	83,0
Poumon	116,1	74,7
Sièges autres et mal définis	22,7	12,1

Source : MSSS, Fichier des tumeurs, tiré de État de situation sociosanitaire, Territoire du CLSC de santé des Îles, mars 2004.

Signalons qu'aucun siège ne présente un taux significativement inférieur à celui de la province.

Les suicides

La Direction régionale de santé publique Gaspésie-Îles-de-la-Madeleine dispose aussi de données sur le nombre de décès par suicide par MRC. Le tableau suivant présente le taux annuel moyen de suicide pour 100 000 habitants selon la MRC, la région et le Québec, par quinquennat, pour la période allant de 1976 à 2000. On constate que le taux de suicide de la région est inférieur à celui du Québec pour chacun des quinquennats. Dans la MRC Les Îles-de-la-Madeleine, le taux de suicide est nettement inférieur à celui de la région. C'est au cours de la période 1986 à 1990 où il a été le plus élevé alors qu'il atteignait un taux de 9,5^{0/0000}.

**Évolution du taux annuel moyen de décès par suicide (pour 100 000 h.)
Les Îles-de-la-Madeleine, Gaspésie-Îles-de-la-Madeleine, 1976-1980 à 1996-2000**

	1976 à 1980		1981 à 1985		1986 à 1990		1991 à 1995		1996 à 2000	
	Taux	(nombre)	Taux	(nombre)	Taux	(nombre)	Taux	(nombre)	Taux	(nombre)
Les Îles-de-la-Madeleine	1,4	(1)	1,3	(1)	9,5	(7)	8,4	(6)	2,9	(2)
Gaspésie-Îles-de-la-Madeleine	9,2	(53)	14,9	(87)	15,4	(87)	13,7	(73)	18,1	(98)
Québec	14,3	(4 617)	16,8	(5 573)	16,2	(5 547)	17,8	(6 407)	19,5	(7 136)

4. Les indicateurs du marché du travail

4.1 L'évolution des indicateurs

Les mesures des taux de chômage, d'activité et d'emploi par MRC ne sont mises à jour qu'à tous les cinq ans, via le recensement. Le tableau suivant nous donne une lecture des principaux indicateurs du marché du travail par MRC pour les années 1991, 1996 et 2001. Signalons que ces données reflètent une situation très ponctuelle, soit celle du mois de mai de chacune de ces années, et servent à comparer les MRC entre elles et à mesurer le changement d'un recensement à l'autre. Il faut donc utiliser ces indicateurs avec prudence étant donné le caractère très saisonnier d'une bonne part de l'activité économique de la région. L'activité observée en mai est nécessairement plus faible que celle qui serait observée en juillet, par exemple, et est plus forte que celle qui serait observée, par ailleurs, en mars.

Indicateurs du marché du travail, Les Îles-de-la-Madeleine, Gaspésie-Îles-de-la-Madeleine et ensemble du Québec, 1991,1996, 2001

	Les Îles-de-la-Madeleine			Gaspésie-Îles-de-la-Madeleine			Ensemble du Québec		
	1991	1996	2001	1991	1996	2001	1991	1996	2001
Les deux sexes - 15 ans et plus	11 210	11 160	10 435	83 295	84 475	79 600	5 433 245	5 673 470	5 832 350
Population active	7 535	7 015	6 620	48 125	46 005	42 720	3 537 640	3 536 205	3 742 485
Personnes occupées	5 855	5 055	5 455	36 115	33 225	33 135	3 110 795	3 119 130	3 434 265
Chômeur(euse)s	1 685	1 960	1 160	12 025	12 780	9 590	426 850	417 075	308 220
Inactifs	3 670	4 140	3 820	35 170	38 460	36 875	1 895 600	2 137 260	2 089 860
Taux de chômage (%)	22,4	27,9	17,5	25	27,8	22,4	12,1	11,8	8,20
Taux d'activité (%)	67	63	63,4	58	54	53,7	65	62	64,20
Taux d'emploi (%)	52,2	45,3	52,3	43,4	39,3	41,6	57,3	55	58,90

Variation 1996/1991, 2001/1996 et 2001/1991

	Les Îles-de-la-Madeleine			Gaspésie-Îles-de-la-Madeleine			Ensemble du Québec		
	Variation 1996/1991	Variation 2001/1996	Variation 2001/1991	Variation 1996/1991	Variation 2001/1996	Variation 2001/1991	Variation 1996/1991	Variation 2001/1996	Variation 2001/1991
Les deux sexes - 15 ans et plus	-0,4 %	-6,5 %	-6,9 %	1,4 %	-5,8 %	-4,4 %	4,4 %	2,8 %	7,3 %
Population active	-6,9 %	-5,6 %	-12,1 %	-4,4 %	-7,1 %	-11,2 %	0,0 %	5,8 %	5,8 %
Personnes occupées	-13,7 %	7,9 %	-6,8 %	-8,0 %	-0,3 %	-8,3 %	0,3 %	10,1 %	10,4 %
Chômeur(euse)s	16,3 %	-40,8 %	-31,2 %	6,3 %	-25,0 %	-20,2 %	-2,3 %	-26,1 %	-27,8 %
Inactifs	12,8 %	-7,7 %	4,1 %	9,4 %	-4,1 %	4,8 %	12,7 %	-2,2 %	10,2 %

Variation en points de pourcentage :

	Les Îles-de-la-Madeleine			Gaspésie-Îles-de-la-Madeleine			Ensemble du Québec		
	Variation 1996/1991	Variation 2001/1996	Variation 2001/1991	Variation 1996/1991	Variation 2001/1996	Variation 2001/1991	Variation 1996/1991	Variation 2001/1996	Variation 2001/1991
Taux de chômage	5,5	-10,4	-4,9	2,8	-5,4	-2,6	-0,3	-3,6	-3,9
Taux d'activité	-4,0	0,4	-3,6	-4	-0,3	-4,3	-3	2,2	-0,8
Taux d'emploi	-6,9	7,0	0,1	-4,1	2,3	-1,8	-2,3	3,9	1,6

Source : Statistique Canada, recensements 1991, 1996, 2001; Compilation Emploi-Québec, Direction régionale Gaspésie-Îles-de-la-Madeleine.

Entre 1996 et 2001, on observe une importante amélioration des indicateurs du marché du travail. En effet, malgré les baisses enregistrées de la population de 15 ans et plus (- 6,5 %) et de la population active (- 5,6 %), le nombre de personnes occupées s'est accru de 7,9 % et le nombre de chômeurs a baissé de 40,8 %. Ainsi, le taux de chômage dans la MRC a baissé de 10,4 points, le taux d'activité a augmenté de 0,4 point et le taux d'emploi de 7,0 points. La MRC Les Îles-de-la-Madeleine affiche un taux de chômage inférieur à celui de la région (17,5 % contre 22,4 %). Ce taux est le deuxième plus faible des six MRC de la région.

4.2 Les principaux indicateurs par sexe

Le tableau suivant nous présente les indicateurs du marché du travail en 2001 par sexe. En considérant ces données, on réalise que les femmes affichent un taux d'activité beaucoup plus fort que celui des femmes dans l'ensemble de la région (58,3 % contre 49,0 %), et même plus fort que celui des femmes de l'ensemble du Québec (57,7 %). Par contre, alors que dans l'ensemble de la région et dans l'ensemble du Québec le taux de chômage des femmes est inférieur à celui des hommes, aux Îles-de-la-Madeleine, celui-ci se situe à 2,8 points au-dessus du taux de chômage des hommes. Ce phénomène s'explique sans doute par le caractère saisonnier de l'activité économique sur l'archipel qui serait plus prononcé qu'ailleurs et qui fait davantage appel aux femmes qu'aux hommes, notamment en ce qui concerne les usines de transformation des produits de la pêche.

Indicateurs du marché du travail par sexe, MRC Les Îles-de-la-Madeleine, région Gaspésie-Îles-de-la-Madeleine, ensemble du Québec, 2001

	Les Îles-de-la-Madeleine		Gaspésie-Îles-de-la-Madeleine		Ensemble du Québec	
	Hommes	Femmes	Hommes	Femmes	Hommes	Femmes
Population 15 ans et plus	5 130	5 305	39 100	40 500	2 831 445	3 000 905
Population active	3 525	3 095	22 875	19 850	2 012 340	1 730 145
Personnes occupées	2 950	2 505	16 870	16 265	1 837 950	1 596 315
Temps partiel	235	595	2 050	4 285	241 990	453 260
Temps plein	2 605	1 815	14 130	11 090	1 534 575	1 055 675
Chômeurs	575	590	6 005	3 590	174 390	133 830
Inactifs	1 605	2 210	16 225	20 655	819 105	1 270 760
Taux d'activité (%)	68,7	58,3	58,5	49,0	71,1	57,7
Taux de chômage (%)	16,3	19,1	26,3	18,1	8,7	7,7
Taux d'emploi (%)	57,5	47,2	43,1	40,2	64,9	53,2

Source : Statistique Canada, recensement 2001; Compilation Emploi-Québec, Direction régionale Gaspésie-Îles-de-la-Madeleine.

5. Les emplois

5.1 Les exigences des emplois

Les données du recensement 2001 nous permettent d'avoir une meilleure connaissance des emplois dans la région et dans la MRC. Au cours de l'année 2000, 5 140 personnes ont touché un revenu d'emploi dans la MRC Les Îles-de-la-Madeleine. En utilisant un regroupement de professions proposé par le Centre d'étude sur l'emploi et la technologie (CETECH) on peut calculer la proportion de ces emplois qui sont considérés comme étant hautement qualifiés. De la même façon, on peut calculer le nombre d'emplois qui n'exigent généralement aucune qualification particulière. Voici un tableau présentant ces proportions pour la MRC, la région Gaspésie-Îles-de-la-Madeleine et l'ensemble du Québec.

Personnes en emploi en 2000, répartition de certains de ces emplois, Les Îles-de-la-Madeleine, région Gaspésie-Îles-de-la-Madeleine et ensemble du Québec

	Les Îles-de-la-Madeleine	Gaspésie-Îles-de-la-Madeleine	Le Québec
Nombre de personnes ayant touché un revenu d'emploi en 2000	5 140	31 455	3 285 490
Proportion d'emplois hautement qualifiés	29 %	35 %	38 %
Proportion d'emplois sans exigences particulières	19 %	17 %	12 %

Source : Statistique Canada, Recensement 2001.

On constate que la proportion des emplois hautement qualifiés dans la MRC est plus faible que celle enregistrée dans la région (29 % contre 35 %) et que celle de l'ensemble du Québec (38 %). D'autre part, la proportion des emplois sans exigences particulières est plus forte dans la MRC (19 %) que dans la région (17 %) et que dans l'ensemble du Québec (12 %).

5.2 La durée des emplois

Le recensement nous renseigne sur la durée des emplois, à savoir si ceux-ci sont annuels ou sur une plus courte durée de l'année. Au tableau suivant, on trouve la proportion des personnes occupées au moment du recensement selon qu'elles travaillaient entre 49 et 52 semaines par année (incluant les congés payés) ou moins de 49 semaines par année. Au Québec, la proportion des personnes dont le travail est annuel est de 66 % chez les hommes et de 61 % chez les femmes. Ces proportions diffèrent significativement de celles de la région où 49 % des hommes et 51 % des femmes occupent des emplois annuels, reflétant ainsi le caractère saisonnier d'un bon nombre d'emplois reliés aux ressources naturelles ou au tourisme. Dans la MRC Les Îles-de-la-Madeleine, le caractère saisonnier des emplois semble encore plus prononcé puisque seulement 36 % des hommes et 46 % des femmes occupent un emploi annuel.

Proportion des emplois selon leur durée, par sexe, Les Îles-de-la-Madeleine, Gaspésie–Îles-de-la-Madeleine et ensemble du Québec, 2001

Durée d'emploi	Les Îles-de-la-Madeleine		Gaspésie–Îles-de-la-Madeleine		Ensemble du Québec	
	Hommes	Femmes	Hommes	Femmes	Hommes	Femmes
49 à 52 semaines	36 %	46 %	49 %	51 %	66 %	61 %
Moins de 49 semaines	64 %	54 %	51 %	49 %	31 %	36 %

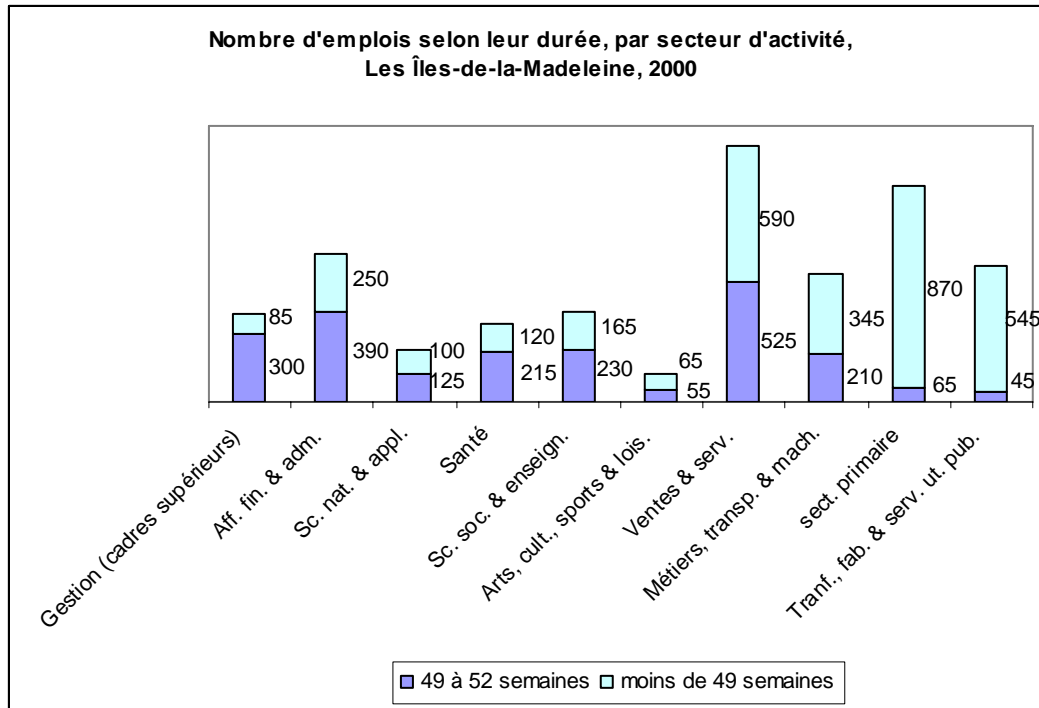
Source : Statistique Canada, recensement 2001.

La durée des emplois varie aussi selon le secteur d'activité. Dans le tableau qui suit, on trouve, pour chaque secteur ainsi que pour le groupe professionnel des cadres supérieurs, la proportion des emplois qui durent entre 49 et 52 semaines par année. On réalise que dans la MRC Les Îles-de-la-Madeleine la proportion des emplois qui couvrent toute l'année est nettement inférieure à celle de la région dans le Secteur primaire et dans celui de la Transformation, fabrication et services d'utilité publique.

Proportion des emplois dont la durée est de 49 à 52 semaines annuellement			
	Les Îles-de-la-Madeleine	Gaspésie–Îles-de-la-Madeleine	Ensemble du Québec
Gestion (cadres supérieurs)	78%	78%	82%
Affaires, finances et administration	59%	64%	70%
Sciences naturelles et appliquées	56%	55%	72%
Secteur de la santé	62%	63%	65%
Sciences sociales, enseignement, administration publique et religion	58%	63%	63%
Arts, culture, sports et loisirs	44%	39%	53%
Ventes et services	45%	46%	57%
Métiers, transport et machinerie	37%	43%	60%
Secteur primaire	7%	18%	56%
Transformation, fabrication et services d'utilité publique	7%	19%	63%
Ensemble des emplois	40%	50%	65%

Source : Statistique Canada, Recensement 2001

Le graphique qui suit rapporte le nombre d'emplois, par secteur et selon leur durée, en chiffres absolus, tels qu'enregistrés lors du recensement de 2001. Ce graphique nous permet aussi de voir l'importance de chacun des secteurs dans la MRC.



5.3 Les professions les plus courantes

Le recensement 2001 nous renseigne aussi sur les professions les plus courantes dans la MRC Les Îles-de-la-Madeleine. Le tableau suivant nous présente les douze professions les plus courantes exercées parmi les personnes qui ont touché un revenu d'emploi en 2000.

Les professions les plus courantes, MRC Les Îles-de-la-Madeleine, 2000

CNP	Titre de la profession	Nombre
8262	Patrons/patronnes de bateaux de pêche et pêcheurs indépendants/pêcheuses indépendantes	510
9618	Manoeuvres dans la transformation du poisson	425
8441	Matelots de pont sur les bateaux de pêche	280
6421	Vendeurs/vendeuses et commis-vendeurs/commis-vendeuses, vente au détail	145
0621	Directeurs/directrices de la vente au détail	130
1431	Commis à la comptabilité et personnel assimilé	125
6611	Caissiers/caissières	120
6661	Nettoyeurs/nettoyeuses	115
6242	Cuisiniers/cuisinières	115
1241	Secrétaires (sauf domaines juridique et médical)	105
3152	Infirmiers diplômés/infirmières diplômées	95
4142	Enseignants/enseignantes aux niveaux primaire et préscolaire	80

Source : Statistique Canada, Recensement 2001; compilation Emploi-Québec, Direction régionale Gaspésie-Îles-de-la-Madeleine.

5.4 Les travailleurs autonomes

Statistique Canada définit les travailleurs autonomes comme étant des *personnes qui ont travaillé surtout à leur compte, avec ou sans aide rémunérée dans une entreprise, une ferme ou à exercer une profession, seules ou avec des associés*. Les travailleurs sont généralement divisés entre les salariés et les travailleurs autonomes.

Dans la MRC Les Îles-de-la-Madeleine, en termes relatifs, il y a moins d'hommes travailleurs autonomes et légèrement plus de femmes travailleuses autonomes que dans l'ensemble de la région ou que dans l'ensemble du Québec. En effet, 12,5 % des hommes en emploi au moment du recensement de 2001 étaient des travailleurs autonomes, contre 13,8 % pour la région et 13,4 % pour l'ensemble du Québec; chez les femmes, on enregistre 8,0 % de travailleuses autonomes contre 7,7 % dans la région et au Québec.

La proportion des travailleurs autonomes en 2001

	Les Îles-de-la-Madeleine			Gaspésie-Îles-de-la-Madeleine			Québec		
	Total	Hommes	Femmes	Total	Hommes	Femmes	Total	Hommes	Femmes
Travailleurs autonomes	570	370	200	3590	2 335	1 250	369 255	245 955	123 305
Nombre total de personnes en emploi	5455	2950	2505	33 135	16 865	16 255	3 434 265	1 837 950	1 596 315
% de travailleurs autonomes sur le nombre total de personnes en emploi	10,4%	12,5%	8,0%	10,8%	13,8%	7,7%	10,8%	13,4%	7,7%

Source : Statistique Canada, Recensement 2001.

Selon les données du recensement de 2001, parmi les 200 travailleuses autonomes, 53 % font partie de deux grands groupes professionnels. Les voici présentés avec le nombre de travailleuses autonomes recensées.

- Personnel spécialisé des ventes et des services (ex. coiffeuses) : 60
- Cadres intermédiaires et autre personnel de gestion (ex. propriétaires-directrices de commerce, propriétaires-directrices de restaurant) : 45

Chez les hommes, parmi les 370 travailleurs autonomes, 68 % font partie des trois grands groupes professionnels suivants :

- Personnel spécialisé du secteur primaire (ex. capitaines et patrons de bateaux de pêche): 155
- Cadres intermédiaires et autres personnel de gestion (ex. propriétaires-directeurs de commerce, propriétaires-directeurs de restaurant) : 55
- Personnel des métiers et personnel spécialisé dans la conduite du matériel de transport et de la machinerie (ex. mécaniciens et réparateurs de véhicules automobiles, de camions et d'autobus) : 40

5.5 Les emplois par industrie

Statistique Canada utilise le Système de classification des industries de l'Amérique du Nord (SCIAN) pour classer les emplois par industrie. L'économie se divise en 20 secteurs et les branches de ces secteurs sont regroupées selon le critère de la production. Le recensement de 2001 nous renseigne sur le nombre d'emplois par industrie dans chaque MRC. Dans la MRC Les Îles-de-la-Madeleine, 5 455 personnes ont occupé un emploi rémunéré dans l'un ou l'autre de ces secteurs au cours de 2000. Voici en ordre d'importance en termes de leur nombre d'emplois⁴ les secteurs qui ont employé au moins 100 personnes dans la MRC Les Îles-de-la-Madeleine en 2000.

1. Agriculture, foresterie, pêche et chasse (Code SCIAN : 11)

Nombre de personnes ayant touché leur revenu principal dans ce secteur : 950

Principale branche du secteur et nombre de personnes

Pêche : 900

Activités maricoles

Les entreprises oeuvrant en mariculture aux Îles-de-la-Madeleine emploient environ 70 personnes. Même s'il ne s'agit que d'un tout petit secteur en termes d'emploi, la mariculture est promise à un avenir prometteur.

Aux Îles-de-la-Madeleine, on « pratique la myticulture, la pectiniculture et la myiculture. L'année 2001 dans cette région est caractérisée par la première récolte commerciale de pétoncles ensemencés. Cet arrivage a permis à la production québécoise du pétoncle d'élevage d'être multipliée par vingt entre 2000 et 2001. Pour ce qui est de la moule, les producteurs locaux ont vendu environ 161 tonnes en 2001 ».

L'état de la mariculture au Québec, Édition 2002

2. Fabrication (Code SCIAN : 31-33)

Nombre de personnes ayant touché leur revenu principal dans ce secteur : 735

Principales branches du secteur et nombre de personnes

- Préparation et conditionnement de poissons et de fruits de mer : 595
- Boulangeries : 45
- Fabrication de produits d'architecture et d'éléments de charpentes métalliques : 25
- Construction de navires et d'embarcations : 20⁵

⁴ On compte le nombre de personnes ayant touché un revenu d'emploi dans chacun des secteurs. Les personnes qui ont travaillé dans plus d'un secteur ne sont comptées qu'une seule fois dans le secteur industriel où elles ont travaillé le plus au cours de l'année 2000.

⁵ Selon les informations recueillies sur le terrain, ce nombre devrait être révisé à la hausse en raison de l'activité accrue observée dans cette industrie, notamment dans Entreprises Léo Leblanc et Fils à Cap-aux-Meules.

Exemples d'employeurs importants de ce secteur

- Pêcheries Norpro Itée à Havre-Aubert,
- Madelimer 1989 inc. à Grande-Entrée,
- Les Pêcheries Gros-Cap inc. à Cap-aux-Meules,
- Fruits de mer Madeleine inc. à l'Étang-du-Nord,
- Madelipêche inc. à Cap-aux-Meules,
- Pêcheries Gagnon & Turbide inc. à Cap-aux-Meules,
- Coopérative des pêcheurs du Cap Dauphin à Grosse-Île,
- Boulangerie Madelon La Fin'Croûte inc. à Cap-aux-Meules.

3. Soins de santé et assistance sociale (Code SCIAN : 62)

Nombre de personnes ayant touché leur revenu principal dans ce secteur : 720

Principales branches du secteur et nombre de personnes

- Hôpitaux : 305
- Services de soins ambulatoires (cabinets de médecins, dentistes et autres praticiens de soins de santé) : 215
- Assistance sociale : 165 (dont 105 dans les services de garderie)
- Établissements de soins infirmiers et de soins pour bénéficiaires internes : 40

Exemples d'employeurs importants de ce secteur

- C. H. de l'Archipel (C.H.S.L.D.) à Cap-aux-Meules,
- Le C. L. S. C. des Îles et incluant ses différents points de service (à Cap-aux-Meules, le C.L.S.C. de l'Est à Old Harry, le C.L.S.C. de Bassin, le C.L.S.C. de L'Île-d'Entrée) et le Service d'adaptation réadaptation en D.I. à Fatima.

4. Commerce de détail (Code SCIAN : 44-45)

Nombre de personnes ayant touché leur revenu principal dans ce secteur : 545

Principales branches du secteur et nombre de personnes

- Magasins d'alimentation : 210
- Magasins de produits de santé et de soins personnels : 110

Exemples d'employeurs importants de ce secteur

- Le Magasin Coop l'unité à l'Étang-du-Nord,
- La Pharmacie Jean Coutu à Cap-aux-Meules,
- Le Magasin Coop Havre-aux-Maisons,
- Le Magasin SAAN à l'Étang-du-Nord,
- Le Magasin Bonichoix à Cap-aux-Meules.

5. Administrations publiques (Code SCIAN : 91)

Nombre de personnes ayant touché leur revenu principal dans ce secteur : 365

Principales branches du secteur et nombre de personnes

- Administrations publiques locales, municipales et régionales : 160

- Administrations publiques provinciales : 105
- Administration publique fédérale : 105

Exemples d'employeurs importants de ce secteur

- La municipalité Les Îles-de-la-Madeleine,
- Le centre local d'emploi du ministère de l'Emploi, de la Solidarité Sociale et de la Famille à Cap-aux-Meules,
- Le ministère de l'Agriculture, des Pêcheries et de l'Alimentation (M.A.P.A.Q),
- Pêches et Océans Canada (gestion des pêches et Garde côtière),
- Le ministère des Transports,
- La Sûreté du Québec.

6. Autres services sauf les administrations publiques (Code SCIAN : 81)

Nombre de personnes ayant touché leur revenu principal dans ce secteur : 340

Principales branches du secteur et nombre de personnes

- Réparation et entretien : 110
 - Réparation et entretien de véhicules automobiles : 55
- Services personnels et services de blanchissage : 100
 - Services de soins personnels : 85
- Organismes religieux, fondations, groupes de citoyens et organisations professionnelles et similaires : 110

7. Hébergement et services de restauration (Code SCIAN : 72)

Nombre de personnes ayant touché leur revenu principal dans ce secteur : 305

Principales branches du secteur et nombre de personnes

- Services de restauration et débits de boissons : 235
 - Restaurants à service complet : 120
 - Établissements de restauration à service restreint : 75
- Services d'hébergement : 70

Exemples d'employeurs importants de ce secteur

- Auberge Madeli Inn à Cap-aux-Meules et Château Madelinot à Fatima,
- Motel Bellevue à Cap-aux-Meules,
- Restaurant La Patio et Restaurant Tim Horton à Cap-aux-Meules,
- Café de la Grave inc. à Havre-Aubert,
- Restaurant chez Diane à Cap-aux-Meules,
- Restaurant Le Sablier à Havre-aux-Maisons,
- Restaurant Dixie Lee à Cap-aux-Meules.

8. Services d'enseignement (Code SCIAN : 61)

Nombre de personnes ayant touché leur revenu principal dans ce secteur : 260

Principales branches du secteur et nombre de personnes

- Écoles primaires et secondaires : 185
- Collèges communautaires et cégeps : 60

Exemples d'employeurs importants de ce secteur

- La Commission scolaire des Îles,
- Le Cégep de la Gaspésie et des Îles.

9. Transport et entreposage (Code SCIAN : 48-49)

Nombre de personnes ayant touché leur revenu principal dans ce secteur : 240

Principales branches du secteur et nombre de personnes

- Transport par eau : 85
- Transport par camion : 50

Exemple d'employeur important de ce secteur

- La C.T.M.A. à Cap-aux-Meules

10. Services publics (Code SCIAN : 22)

Nombre de personnes ayant touché leur revenu principal dans ce secteur : 180

Principale branche du secteur et nombre de personnes

- Production, transport et distribution d'électricité : 165

Exemple d'employeur important de ce secteur

- Hydro-Québec

11. Construction (Code SCIAN : 23)

Nombre de personnes ayant touché leur revenu principal dans ce secteur : 140

12. Extraction minière et extraction de pétrole et de gaz (Code SCIAN : 21)

Nombre de personnes ayant touché leur revenu principal dans ce secteur : 135

Principale branche du secteur et nombre de personnes

- Extraction de minerais non métalliques (mine de sel) : 135

Exemple d'employeur important de ce secteur

- Mines Seleine à Grosse-Île

13. Finances et assurances (Code SCIAN : 52)

Nombre de personnes ayant touché leur revenu principal dans ce secteur : 130

14. Commerce de gros (Code SCIAN : 41)

Nombre de personnes ayant touché leur revenu principal dans ce secteur : 125

6. Les indicateurs du revenu

6.1 Le revenu moyen de la population active

Le tableau suivant présente le revenu moyen de la population active, c'est-à-dire le revenu de ceux et celles qui reçoivent un revenu d'emploi (emploi salarié et emploi autonome) ou des prestations d'assurance-emploi. L'information provient des données administratives tirées des déclarations fédérales de revenus produites par les contribuables. Le tableau permet de comparer les revenus moyens de la population active de la MRC Les Îles-de-la-Madeleine en 2000, par sexe, à ceux de la population active de la région et de l'ensemble du Québec et aux revenus moyens qui prévalaient en 1992.

Revenu moyen de la population active, MRC Les Îles-de-la-Madeleine, région Gaspésie-Îles-de-la-Madeleine et ensemble du Québec, par sexe, 1992 et 2000

	1992			2000			Variation 2000 / 1992		
	Hommes	Femmes	Total	Hommes	Femmes	Total	Hommes	Femmes	Total
Les Îles-de-la-Madeleine	25 450 \$	16 789 \$	21 494 \$	27 286 \$	19 382 \$	23 520 \$	7 %	15 %	9 %
Gaspésie-Îles-de-la-Madeleine	24 060 \$	16 006 \$	20 576 \$	26 150 \$	18 756 \$	22 810 \$	9 %	17 %	11 %
Québec	29 161 \$	18 886 \$	24 538 \$	34 563 \$	22 846 \$	29 130 \$	19 %	21 %	19 %

Source : Statistique Canada, division des données régionales et administratives.

Dans la MRC Les Îles-de-la-Madeleine en 2000, le revenu moyen des hommes se situait à 27 286 \$ et celui des femmes à 19 382 \$. Ces revenus étaient supérieurs à ceux de l'ensemble de la région où ces revenus se situaient à 26 150 \$ et 18 756 \$ respectivement. Entre 1992 et 2000, la progression des revenus chez les Madelinots a été plus faible que celle enregistrée pour l'ensemble de la région. En effet, les revenus des hommes ont progressé de 7 %, alors que ces revenus progressaient de 9 % dans la région et de 19 % dans l'ensemble du Québec. Chez les femmes, les revenus ont progressé de 15 %, alors que ces revenus progressaient de 17 % dans la région et de 19 % dans l'ensemble du Québec.

Le recensement de 2001 nous apporte un éclairage complémentaire sur les revenus de la population. On trouvera dans le tableau suivant les revenus moyens d'emploi des personnes qui ont touché un revenu d'emploi en 2000. On constatera que ceux-ci sont plus élevés que ceux mentionnés au tableau précédent. Néanmoins, l'écart de revenu entre les sexes et entre la région et l'ensemble du Québec demeure.

Revenu d'emploi moyen en 2000, par sexe, Les Îles-de-la-Madeleine, région Gaspésie-Îles-de-la-Madeleine et ensemble du Québec

	Hommes	Femmes	Total
Les Îles-de-la-Madeleine	31 297 \$	22 267 \$	27 192 \$
Gaspésie-Îles-de-la-Madeleine	31 384 \$	22 175 \$	26 906 \$
Québec	37 416 \$	25 344 \$	31 825 \$

Source : Statistique Canada, Recensement 2001.

6.2 Les salaires hebdomadaires et horaires

Le recensement 2001 nous renseigne aussi sur les salaires hebdomadaires et les salaires horaires des personnes qui ont travaillé à temps plein (30 heures et plus) pendant toute l'année en 2000. Voici le tableau qui résume ces données.

Salaires hebdomadaires et horaires moyens en 2000, travail à temps plein annuel, par sexe, Les Îles-de-la-Madeleine, région Gaspésie-Îles-de-la-Madeleine et le Québec

	Hommes		Femmes		Total	
	salaire hebdomadaire moyen	salaire horaire moyen	salaire hebdomadaire moyen	salaire horaire moyen	salaire hebdomadaire moyen	salaire horaire moyen
Les Îles-de-la-Madeleine	837 \$	18,3 \$	584 \$	15,8 \$	713 \$	18,3 \$
Gaspésie-Îles-de-la-Madeleine	807 \$	19,6 \$	580 \$	15,5 \$	698 \$	17,6 \$
Québec	849 \$	20,2 \$	622 \$	16,1 \$	753 \$	18,5 \$

Source : Statistique Canada, Recensement 2001.

Dans la MRC Les Îles-de-la-Madeleine, les salaires horaires moyens des hommes sont inférieurs à ceux de la région et de l'ensemble du Québec. Par ailleurs, les salaires horaires et hebdomadaires moyens des femmes dépassent légèrement ceux de la région mais sont inférieurs à ceux du Québec.

6.3 Les revenus d'emploi selon les niveaux de compétence

On peut comparer les revenus d'emploi selon le niveau de compétence requis par ces emplois. Le niveau de compétence est généralement défini selon la durée et la nature des études et de la formation requises pour accéder à un emploi et en exercer les fonctions. L'expérience requise, la complexité des tâches et les responsabilités inhérentes à cet emploi sont également prises en compte, par rapport aux exigences des autres emplois, pour établir le niveau de compétence qui lui est associé⁶. On considère cinq niveaux de compétence :

- Gestion,
- Professionnel,
- Technique,
- Intermédiaire,
- Élémentaire.

Voici un sommaire très succinct des critères d'expérience ou de scolarité qui sont considérés pour pouvoir accéder à l'un ou l'autre de ces niveaux de compétence.

Niveaux de compétence	Critères d'expérience ou de scolarité considérés
Gestion	Capital financier Formation ou expérience en gestion Formation et expérience dans le domaine visé
Professionnel	Diplôme universitaire au moins du niveau baccalauréat
Technique	Diplôme d'études professionnelles (secondaire) ou techniques (collégial)
Intermédiaire	Un à quatre ans d'études secondaires et/ou de la formation en emploi pouvant aller jusqu'à deux ans
Élémentaire	Pas d'exigences scolaires particulières Brève démonstration de travail ou une formation en cours d'emploi

⁶ Source : Ministère du Développement des ressources humaines du Canada, *Classification nationale des professions 2001 - Description des professions*, p. vii.

Le tableau et le graphique qui suivent comparent les revenus d'emploi moyens de la MRC, de la région et du Québec selon les niveaux de compétence. Voici ce qui s'en dégage.

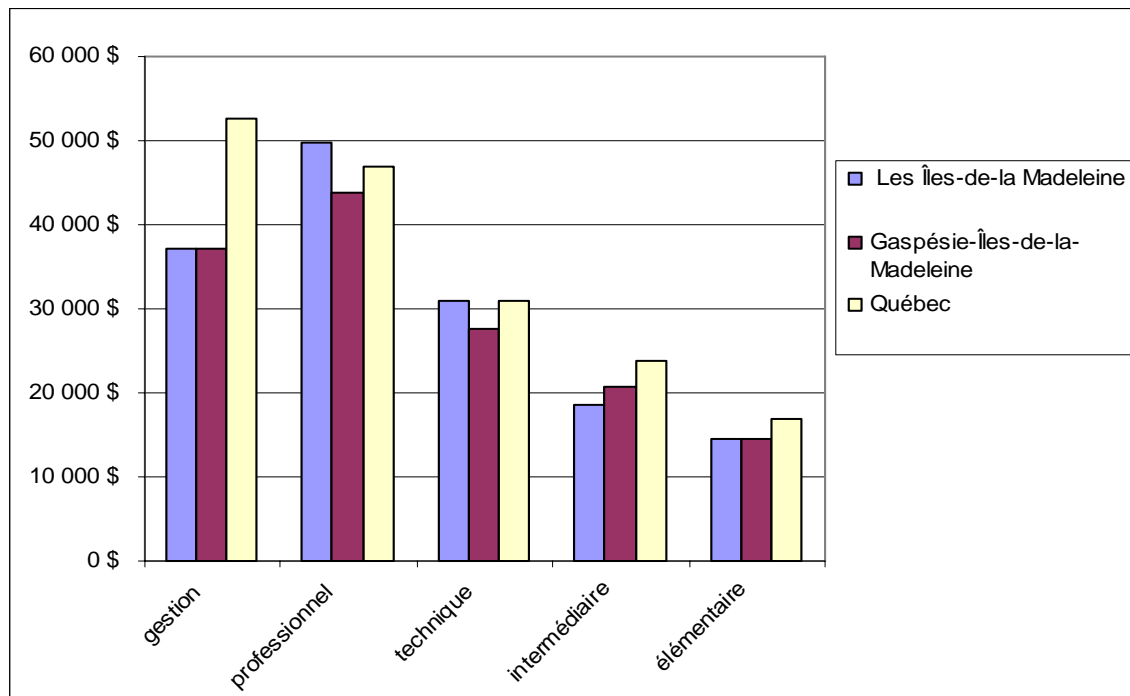
Les données révèlent que les revenus moyens des travailleurs de la région sont inférieurs à ceux du Québec pour tous les niveaux de compétence, et particulièrement au niveau de la gestion où le revenu moyen au Québec est de 41 % supérieur à celui de la région. Signalons que tous les revenus moyens d'emploi présentés ici englobent les revenus moyens de tous les travailleurs, qu'ils aient travaillé toute l'année ou seulement une partie de celle-ci. Les revenus moyens plus faibles dans la région s'expliquent en partie par le fait que le travail est plus saisonnier en Gaspésie-Îles-de-la-Madeleine qu'il ne l'est dans l'ensemble du Québec.

Les revenus moyens dans la MRC Les Îles-de-la-Madeleine sont à peu près les mêmes que ceux de la région pour les niveaux de compétence de la gestion et élémentaire. Par contre, ils sont de beaucoup supérieurs pour les niveaux professionnel et technique. On réalise qu'au niveau de compétence professionnel, le revenu moyen est supérieur au revenu moyen du Québec. On peut penser ici que plusieurs professionnels travaillant aux Îles-de-la-Madeleine jouissent d'une certaine prime d'éloignement. Enfin, au niveau de compétence intermédiaire, le revenu moyen des travailleurs des Îles est inférieur à ce qu'il est dans la région.

Revenus d'emploi moyens selon les niveaux de compétence Les Îles-de-la-Madeleine, Gaspésie-Îles-de-la-Madeleine et Québec, 2000

Niveaux de compétence	Les Îles-de-la-Madeleine	Gaspésie-Îles-de-la-Madeleine	Québec
Gestion	37 037 \$	37 236 \$	52 574 \$
Professionnel	49 701 \$	43 803 \$	46 866 \$
Technique	30 934 \$	27 652 \$	30 903 \$
Intermédiaire	18 659 \$	20 634 \$	23 799 \$
Élémentaire	14 485 \$	14 508 \$	16 803 \$

Source : Statistique Canada, Recensement 2001



Source : Statistique Canada, Recensement 2001

7. Les caractéristiques de la population sans emploi

7.1 Les prestataires de l'assistance-emploi

7.1.1 La répartition par sexe et par catégorie

Alors que la MRC Les Îles-de-la-Madeleine représente 13,2 % de la population de la région Gaspésie-Îles-de-la-Madeleine, les prestataires de l'assistance-emploi (anciennement appelée la Sécurité du revenu) des Îles-de-la-Madeleine représentent seulement 6,7 % de l'ensemble des prestataires de la région. En juin 2004, on comptait 508 prestataires adultes répartis comme suit :

Répartition des prestataires adultes de la Sécurité du revenu selon le sexe et la classification en cours, Les Îles-de-la-Madeleine, juin 2004

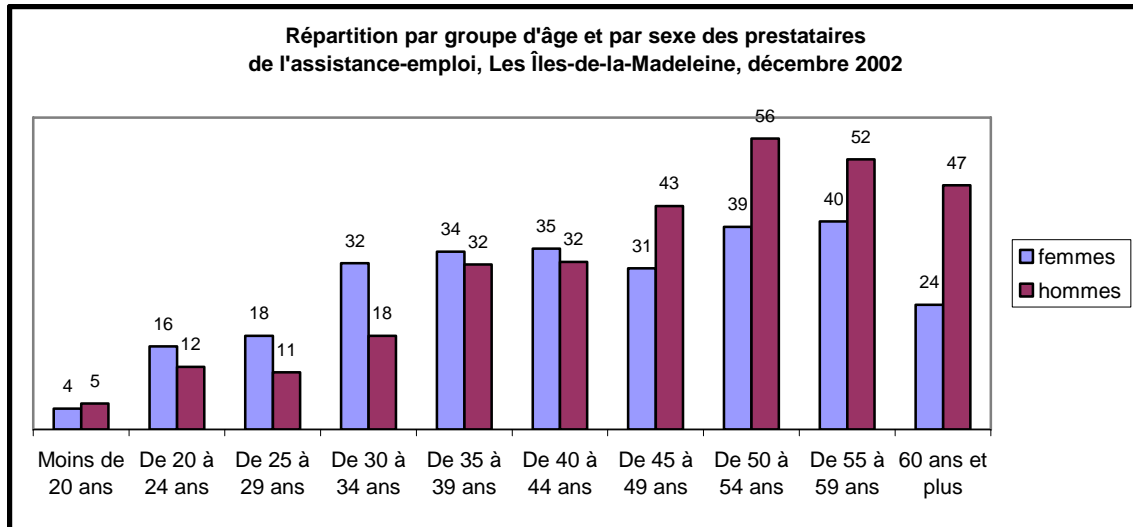
Classification des adultes	Hommes	%	Femmes	%	Total	%
Sans contraintes	66	25	50	21	116	23
Contraintes temporaires	55	21	74	30	129	25
Contraintes sévères	144	54	119	49	263	52
Total	265	100	243	100	508	100

Source : Ministère de l'Emploi, de la Solidarité sociale et de la Famille, Statistiques mensuelles.

7.1.2 La répartition par âge et par sexe

Le graphique⁷ suivant nous présente la répartition des prestataires de l'assistance-emploi par groupes d'âge et par sexe en décembre 2002. Ces données concernent l'ensemble des prestataires adultes, quelle que soit leur classification (sans contraintes, avec contraintes temporaires ou avec contraintes sévères). Il peut être utile de réaliser que la plupart de ces prestataires sont des prestataires de longue durée. En effet, aux Îles-de-la-Madeleine, 88 % des prestataires masculins et 87 % des prestataires féminins ont une durée cumulative à la Sécurité du revenu de 4 ans et plus.

⁷ Dans la présentation des données sur la clientèle prestataire de l'assistance-emploi du ministère de l'Emploi, de la Solidarité sociale et de la Famille, les prestataires de 35 à 39 ans et de 40 à 44 ans ne forment qu'un seul groupe. Dans le graphique 6.1.1, ces prestataires ont été répartis en deux groupes d'âge en tenant compte du poids relatif de chacun de ceux-ci dans l'ensemble de la population de la MRC d'après la répartition de la population par groupes d'âge fournie par Statistique Canada, recensement de 2001.



Source : Ministère de l'Emploi, de la Solidarité sociale et de la Famille, Tab1B.ivt, décembre 2002; compilation Emploi-Québec, Direction régionale Gaspésie-Îles-de-la-Madeleine.

7.1.3 Le taux de dépendance

Le tableau suivant nous présente le taux de dépendance face à la Sécurité du revenu. Il est intéressant de noter que la MRC Les Îles-de-la-Madeleine affiche un taux de dépendance face à l'assistance-emploi très inférieur à celui de la région (4,5 % contre 9,9 %). Celui-ci est même inférieur au taux de dépendance qui prévaut dans l'ensemble du Québec (7,3 %).

Taux de dépendance face à la Sécurité du revenu, Les Îles-de-la-Madeleine, région Gaspésie-Îles-de-la-Madeleine et ensemble du Québec

	Les Îles-de-la-Madeleine	Gaspésie-Îles-de-la-Madeleine	Ensemble du Québec
Population (2001)	12 824	96 924	7 237 479
Nombre de prestataires adultes et enfants (juin 2004)	579	9 552	526 567
Taux de dépendance	7,0%	9,9%	7,3%

Sources : Ministère de l'Emploi, de la Solidarité sociale et de la Famille, Statistiques mensuelles; Statistique Canada, Recensement 2001; Compilation Emploi-Québec, Direction régionale Gaspésie-Îles-de-la-Madeleine.

7.1.4 L'évolution du nombre de prestataires

Depuis plusieurs années, le nombre de prestataires de la Sécurité du revenu a baissé considérablement tant dans l'ensemble du Québec que dans la région mais aussi de façon exceptionnelle dans la MRC Les Îles-de-la-Madeleine. Tel que rapporté au tableau suivant, entre avril 1996 et juin 2004, la diminution a été de 40,0 % au Québec, de 49,5 % dans la région Gaspésie-Îles-de-la-Madeleine et de 72,3 % dans la MRC Les Îles-de-la-Madeleine.

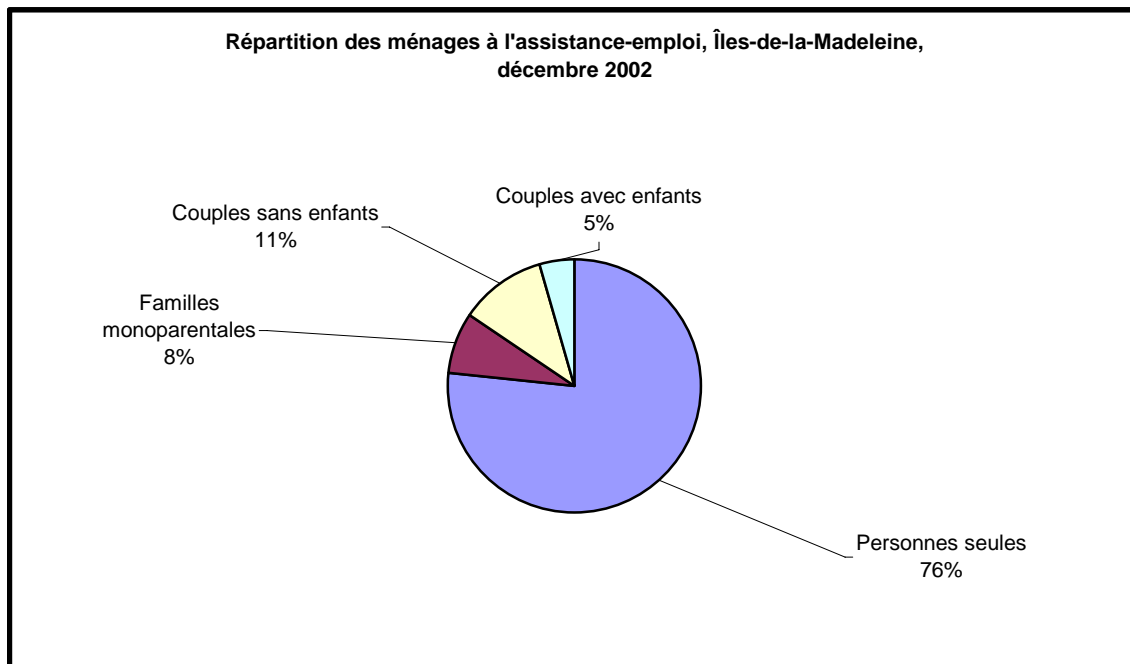
Évolution du nombre de prestataires adultes sans contraintes ou avec contraintes temporaires entre avril 1996 et juin 2004, Québec, Gaspésie–Îles-de-la-Madeleine et MRC Les Îles-de-la-Madeleine

	Avril 1996	Juin 2004	Variation
Québec	445 864	267 346	-40,0%
Gaspésie–Îles-de-la-Madeleine	9 826	4 958	-49,5%
MRC Les Îles-de-la-Madeleine	884	245	-72,3%

Source : Ministère de l'Emploi, de la Solidarité sociale et de la Famille, Statistiques mensuelles.

7.1.5 La répartition des ménages

Le graphique suivant illustre la répartition des ménages bénéficiaires d'assistance-emploi chez les adultes classés parmi les bénéficiaires sans contraintes ou avec contraintes temporaires. La majorité des ménages (76 %) est composé d'un adulte vivant seul. Les couples sans enfants composent 11 % des ménages alors que les familles monoparentales composent 8 % des ménages et les couples avec enfants, 5 % des ménages.



Source : Ministère de l'Emploi, de la Solidarité sociale et de la Famille, Tab6.ivt, décembre 2002; Compilation Emploi-Québec, Direction régionale Gaspésie–Îles-de-la-Madeleine.

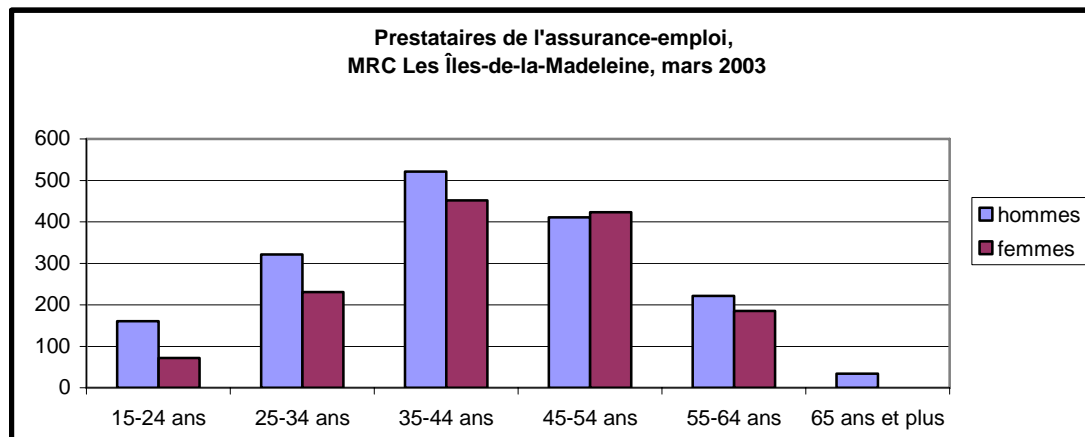
7.2 Les prestataires de l'assurance-emploi

Au moment du recensement en mai 2001, le nombre de chômeurs et chômeuses s'élevait à 1 575 dans la MRC Avignon. Ces données sur le chômage par MRC ne sont disponibles qu'à tous les cinq ans à partir du recensement national. Cependant, nous disposons aussi de données pour chaque MRC sur les prestataires de l'assurance-emploi, i.e. sur les personnes dont les dossiers sont actifs aux différents bureaux de Ressources humaines et Développement des compétences Canada (RHDC)⁸.

La MRC Les Îles-de-la-Madeleine représente 13,2 % de la population de la région Gaspésie-Îles-de-la-Madeleine mais les prestataires de l'assurance-emploi de cette MRC représentent 19,6 % de l'ensemble des prestataires de la région. Le nombre moyen de prestataires en 2003 s'élevait à 2 717, soit en hausse de 2,9 % par rapport à l'année précédente où il se chiffrait à 2 641. Pendant cette même période, le nombre de prestataires de l'assurance-emploi dans l'ensemble de la région diminuait de 1,0 %, passant de 14 012 en 2002 à 13 876 en 2003.

7.2.1 La répartition par âge et par sexe

En mars 2003, on comptait 3 039 dossiers actifs de prestataires composés de 1 670 hommes et de 1 369 femmes répartis comme suit.



Source : DRHC, données sur les prestataires de l'assurance-emploi, (Tab1B.ivt).

On constate que pour les groupes d'âge se situant entre 35 et 64 ans, le nombre de prestataires féminins se rapproche ou dépasse même le nombre de prestataires masculins. En moyenne, les prestataires féminins représentent 45 % des prestataires de la MRC. Cette proportion se distingue nettement des proportions observées dans les autres MRC de la région où la représentation des femmes est beaucoup moindre, variant de 28 % à 37 %.

⁸ Il ne faut pas confondre la notion de « chômeur » avec la notion de « prestataire de l'assurance-emploi ». La première fait référence à « une personne qui se cherche activement du travail mais qui n'en trouve pas », alors que la seconde désigne « une personne éligible à des prestations d'assurance-emploi ».

7.2.2 La répartition par profession les plus courantes

En mars 2004, on comptait 3 160 prestataires de l'assurance-emploi dans la MRC Les Îles-de-la-Madeleine. Le tableau suivant présente les vingt professions les plus courantes de ces prestataires.

Les vingt professions les plus courantes des prestataires de l'assurance-emploi en mars 2004, MRC Les Îles-de-la-Madeleine

CNP	Titre de la profession	Nombre
8441	Matelots de pont sur les bateaux de pêche	484
9618	Manœuvres dans la transformation du poisson	371
7452	Manutentionnaires	304
6242	Cuisiniers	136
6661	Nettoyeurs	131
7611	Aides soutien des métiers et manœuvre de la construction	92
8262	Patrons de bateaux de pêche et pêcheurs indépendants	82
6421	Vendeurs et commis-vendeurs, vente au détail	82
6641	Serveurs au comptoir et préparateurs d'aliments	78
1241	Secrétaires (sauf juridique et médical)	66
6453	Serveurs d'aliments et de boissons	63
7271	Charpentiers-menuisiers	60
7421	Conducteurs d'équipement lourd (sauf grues)	31
5135	Acteurs	28
7411	Conducteurs de camions	26
6611	Caissiers/caissières	26
8613	Manoeuvres de l'aquiculture + mariculture	25
7433	Matelots de pont du transport par voies navigables	22
6471	Aides familiales, aides de maintien à domicile et personnel assimilé	22
1431	Commis à la comptabilité et personnel assimilé	25

Source : DRHC, données sur les prestataires de l'assurance-emploi, (Tab2.ivt); Compilation Emploi-Québec, Gaspésie-Îles-de-la-Madeleine.