

Transformation du magasin P. A. Gouin

Le plus vieil établissement commercial de Trois-Rivières

Le magasin P.-A. Gouin Enregistré est la plus ancienne maison d'affaires de la ville des Trois-Rivières, ayant été fondée en mai 1881 par M. P.-A. Gouin. — M. Gauthier en devint propriétaire en 1929.

Le magasin P. A. Gouin, Enregistré, est le plus vieil établissement commercial de la ville des Trois-Rivières, sa fondation remontant en effet à l'année 1881, ce qui lui donne 58 années d'existence.

Le magasin P. A. Gouin a de plus toujours occupé le même site, le coin de la rue du Platon et de la rue Craig, mais il a subi de nombreuses transformations au cours de sa longue existence. Il y a une différence énorme entre la petite bâtisse en bois de deux étages, construite en 1881 par M. P. A. Gouin, et les vastes magasins d'aujourd'hui.

M. P. A. Gouin avait 26 ans lorsqu'il débuta dans le commerce de la quincaillerie, en 1881. Le premier magasin, comme nous le disons plus haut, était une petite bâtisse en bois de deux étages, à qui succéda plus tard une bâtisse de brique de trois étages, qui disparut avec tout le centre commercial des Tris-Rivières lors du grand incendie de 1908.

Après le feu M. P. A. Gouin reconstruisit au même endroit, un magasin de brique solide, comprenant trois étages et un sous-sol.

M. Antonio Gauthier, qui se porta acquéreur du magasin, après la mort de M. Gouin, en mai 1929 l'agrandit en 1936. Cette année, devant l'expansion sans cesse plus considérable de son commerce, il a décidé de doubler la superficie de son établissement afin de pouvoir mieux répondre à tous les besoins des consommateurs et des marchands de détail de la région.

La nouvelle construction est entièrement à l'épreuve du feu. Il s'agit d'une bâtisse de brique solide avec charpente de béton armé.

P. A. Gouin Enrg. fait affaires avec environ 300 établissements

Le magasin P. A. Gouin Enregistré fait affaires avec environ 300 ou 400 manufacturiers et maisons d'affaires du Canada, en plus d'importer des produits de l'Angleterre et de la Belgique.

Il fait la plus grande partie de ses affaires avec les maisons canadiennes. Il importe de Belgique, des vitres, d'Angleterre, la coutellerie.



M. Antonio Gauthier, le propriétaire du magasin P. A. Gouin Enregistré, est un Trifluvien qui a prospéré, grâce à son travail, à sa persévérance, à son initiative et à sa perspicacité. Après des débuts humbles, il y a trente-deux ans, il est aujourd'hui à la tête de l'important commerce de quincaillerie qu'est le magasin P. A. Gouin Enregistré.

La carrière de M. Gauthier est un exemple pour les jeunes qui débutent dans la vie. A réfléchir un peu, ils réaliseront que le travail est la première condition du succès.

M. J. Antonio Gauthier est né aux Trois-Rivières, le 23 juillet 1893, sur la rue Notre-Dame, qu'il habite encore. Il fit ses études à l'Académie de la Salle et entra dans le commerce de la ferronnerie à sa sortie de la classe. Il avait 17 ans lorsqu'il débuta comme commis dans un magasin de quincaillerie. Au bout de quatre ans de service chez P. A. Gouin Enregistré, à l'âge de 21 ans, il était nommé acheteur et gérant de l'établissement. Il resta à l'emploi de M. P. A. Gouin jusqu'à la mort de ce dernier en 1929. M. Gouin mourut en mai, et dès le premier octobre suivant, M. Gauthier s'était porté acquéreur de l'établissement de son ancien patron à l'emploi de qui il avait travaillé depuis 26 ans.

M. Gauthier épousa en 1920, Rose-Alma Vanasse, de qui il eut six enfants : quatre garçons et deux filles.

Il consacre la plus grande partie de son temps à son commerce, mais trouve quand même moyen de ne pas négliger ses activités sociales. Il est membre de la Conférence Saint-Philippe de la Saint-Vincent de Paul, de la Chambre de Commerce, directeur de l'association des marchands d'articles de carrosserie de la province de Québec. Il s'intéresse à toutes les questions concernant la ville des Trois-Rivières, dont il a le progrès à cœur.

Sa récréation favorite, en hiver est le curling, étant l'un des bons joueurs du Three Rivers Curling Club. Il est aussi membre du Club des Elks. C'est un fervent de la chasse et de la pêche et un ami des sports qu'il ne manque pas d'encourager chaque fois que l'occasion lui en est offerte.

Pagé Equipement a fait la construction de l'annexe du magasin P. A. Gouin

Le contrat pour la construction de l'annexe du magasin P. A. Gouin Enregistré a été exécuté par la Pagé Equipement, importante compagnie trifluvienne.

Le contrat d'électricité a été donné à M. Georges Ayotte, électricien.

Les planchers sont de tuile d'asphalte (matériel Building Products). Ils ont été posés par la Maison Germain et Frères des Trois-Rivières.

Les travaux de finition ont été confiés à divers corps de métier.

Le premier résultat de la construction de l'annexe sera de donner assez d'espace pour que toutes les marchandises puissent être disposées au premier plancher. — On pourra aussi faire un meilleur étalage. — P. A. Gouin devient un véritable magasin départemental. — Les étages supérieurs et le sous-sol serviront d'entrepôt.

Le premier résultat de la construction de l'annexe à nos magasins, a déclaré M. J. Antonio Gauthier, propriétaire du magasin P. A. Gouin Enregistré, sera de nous donner assez d'espace pour disposer toute notre marchandise au premier plancher, ce qui représentera un avantage considérable pour nos clients.

Plus d'espace nous permettra de faire un meilleur étalage de toute la marchandise et d'installer un éclairage électrique plus parfait. Notre magasin est un véritable magasin à départements.

Au premier étage les divers départements sont les suivants: les outils, les ustensiles de cuisine, la peinture, la tapisserie, les articles de sport, le département de l'électricité, lustres, la plomberie, la quincaillerie, la ferronnerie, la marchandise légère.

Au premier étage on pourra avoir un aperçu complet de toutes les marchandises de notre magasin. Le surplus de marchandises sera placé au sous-sol et dans les deux étages supérieurs.

Le premier étage comprendra aussi les bureaux, qui seront placés à l'arrière de l'annexe. Il y aura trois grands bureaux surélevés: un grand bureau pour la comptabilité, le bureau de M. J. A. Gauthier et un bureau spécial pour recevoir les commandes par téléphone.

L'étalage dans la partie de l'annexe sera tout particulièrement soignée. C'est ainsi que les articles de sport seront disposés sur un kiosque situé au centre du magasin, les peintures occuperont tout un pan de mur ornément d'une marquise, le département de la plomberie comprendra une salle de bain modèle.

A l'arrière du magasin, dans la dernière section de l'annexe, se trouve un vaste entrepôt pour les marchandises les plus lourdes: le ciment, le matériel concernant la forge, le fer en barre, l'acier à machine, l'acier à lisse, l'acier à outils, à canthoop, toute la tuyauterie (tuyau noir et galvanisé) 125 tonnes de fer et d'acier, les chaînes de toutes les grosseurs, le papier à couverture, les papiers à lambris, les imitations de brique, les bardeaux asphaltés, le tuyau à renvoi, les tuyaux de grès, la tôle galvanisée, la tôle noire, la sélanite (hardwall), le plâtre, la chaux hydratée, la chaux en pierre.

Cet entrepôt est ainsi disposé qu'il permet de charger les camions à l'intérieur.

AU SOUS-SOL

Dans la partie chauffée du sous-sol se trouvera le département de l'expédition où sont préparées les commandes. La livraison de la ville et de la campagne se fera au rez de chaussée, ce qui permettra une économie de temps et un meilleur service pour la clientèle. Dans l'autre partie on entreposera les huiles, les blancs de plomb, le tuyau de plomb, les accessoires en fonte et autrement. On y trouvera aussi la réserve des peintures préparées.

DEUXIEME ETAGE

Au deuxième étage on entreposera la réserve de marchandises des ustensiles de cuisine, de quincaillerie, de ferronnerie, les boulons, les cables, les clous et fers à cheval, les pompes, les vitres (en moyenne deux ou trois chars), la fonte émaillée (en moyenne un char) les réservoirs, les boyaux à jardin, les moustiquaires, la réserve de tapisserie, etc...

TROISIEME ETAGE

Au troisième on trouvera les pelles, l'outillage pour la ferme, le réserve de lampes électriques et de lustres, les bafais, les vadrouilles, l'outillage de forgeron, es enclumes, les étaux, les foreuses, les jarres en verre, les tuyaux de pôle, la laine minérale, le papier à couverture, les bois de voiture, les accessoires en grès, les clôtures de broche, de toutes sortes, les nets pour les poulaillers, etc...

Un magasin capable de répondre à tous les besoins

Secrétaire-trésorier



Depuis quinze ans environ au service du magasin P. A. Gouin Enregistré, M. Eugène Ferron y occupe actuellement un poste important, celui de secrétaire-trésorier.

M. Ferron est né à Louiseville. Il a fait ses études au collège Saint-Louis de Gonzague de cette ville dirigé par les Frères de l'Instruction Chrétienne.

M. Ferron entra au service du magasin P. A. Gouin à la sortie du collège de Louiseville, il y a de cela quatorze ans. Il débuta à la comptabilité, mais sut par son travail assidu et consciencieux attirer l'attention de ses patrons.

Durant ces quatorze années, M. Ferron a pris une expérience considérable dont il fait profiter les clients de la maison.

Le personnel de P. A. Gouin

Nous publions dans d'autres pages des photos de divers membres du personnel de P. A. Gouin Enregistré. Ce n'est qu'une partie des employés de cette institution qui emploie au delà d'une vingtaine de personnes.

Le personnel du bureau de comptabilité comprend trois jeunes filles: Mlle Marguerite Bellemare, qui est comptable et sténographe et à l'emploi du magasin depuis quelques années déjà; Mlle Madeleine Bellemare, travaille au bureau et Mlle Jeanne Bujold est caissière.

Le magasin requiert les services de trois voyageurs. Outre MM. Arthur Leblanc et Arthur Milette, il y a M. Emery Normand, qui couvre la rive nord pour le district desservi par P. A. Gouin Enregistré.

Deux des chauffeurs sont MM. Joseph Savarie et Fernand Turgeon.

Au nombre des commis on relève les noms de MM. Joseph Guilbert, un vétéran d'au moins 30 ans d'expérience dans ce commerce, qui aura charge de la section de l'électricité et de la plomberie; MM. Alcide Vanasse, Léo Milet, François Rouette et Georges Dufresne.

La surveillance de la cave est faite par M. Alfred Lefebvre et M. Roméo Guilbert s'occupe du deuxième étage.

P. A. Gouin Enrg. manufacture la toile galvanisée

Le magasin P. A. Gouin Enregistré manufacture la toile galvanisée économique à son entrepôt situé en arrière de la maison privée de M. Antonio Gauthier, rue Notre-Dame. A cet endroit deux hommes sont employés à l'année à fabriquer de la toile gaufree.

Il s'agit de toile ordinaire que l'on achète et travaille au moyen de presses, ce qui la rend plus rigide et plus forte. Cette toile économique galvanisée est tout particulièrement recommandable

C'est le but que poursuivait M. Antonio Gauthier, propriétaire de P. A. Gouin Enregistré, lorsqu'il a ajouté une annexe à son établissement. — Toutes les lignes seront vendues aux Trois-Rivières.

En construisant une nouvelle annexe à mon magasin, nous déclarait M. Antonio Gauthier, propriétaire de P. A. Gouin Enregistré, j'ai voulu doter la ville des Trois-Rivières d'un magasin de quincaillerie et de ferronnerie capable de répondre à toutes les demandes et ayant en entrepôt toutes les marchandises que peut désirer le public. J'ai voulu donner à la ville et à la région un magasin qui permettra à la population de se procurer ici tout ce dont elle a besoin sans être obligé d'aller acheter à l'étranger.

Jusqu'à maintenant plusieurs lignes n'étaient pas vendues aux Trois-Rivières et je ne mentionnerai que la plomberie et les aciers, avec le résultat que nos gens devaient faire venir ces marchandises de l'étranger.

Je suis content de ce que j'ai pu faire jusqu'ici pour améliorer Trois-Rivières et je ne perdrai jamais une occasion de faire quelque chose pour ma ville.

En m'organisant pour avoir un établissement aussi complet j'ai réalisé que c'était le meilleur moyen de garder aux Canadiens-français le commerce de la ferronnerie et de la quincaillerie. Obligés de rivaliser avec des institutions du genre les étrangers y penseront à deux fois avant de songer à s'établir aux Trois-Rivières pour le commerce de la ferronnerie et de la quincaillerie.

Le silex de plus en plus populaire

L'article que toutes les ménagères cherchent à se procurer aujourd'hui c'est le véritable "Silex" en verre pour faire le café. Cet appareil de plus en plus répandu aujourd'hui et de plus en plus recherché par toutes les ménagères offre l'avantage d'enlever tout excès d'acide dans le café.

Avec une expérience de trente années, profitant des expériences et des perfectionnements obtenus dans ce domaine, Silex domine toujours dans les appareils servant à faire le café.

Tous les vases de verre de Silex sont dotés d'une bande de verre Pyrex garantie pour un an contre le danger de se briser à la chaleur.

La meilleure preuve de l'excellence des fameux "Silex" en verre pour faire le café est leur vogue dans les restaurants et les cafés. Partout l'on a son appareil Silex et l'on s'en sert avec beaucoup de temps et l'on pratique des économies considérables.

pour les couvertures des granges et les lambris pour hangars à bois. Le Magasin P. A. Gouin Enregistré fait ce travail depuis trois ans et les succès obtenus ont été considérables.

A l'entrepôt situé derrière la maison privée se trouve aussi une quantité considérable de marchandises: les planches murales Gyroc, Donnaconna Board, Insull Board et les briques à feu.

Gérant des ventes



Le gérant des ventes chez P. A. Gouin Enregistré est M. Téléphore Normand, qui possède une expérience d'au delà de quarante ans dans le commerce de la ferronnerie. Pour cette raison M. Normand peut rendre des services inestimables à tous ceux qui s'adressent à lui. Les clients de P. A. Gouin sont à même de profiter de sa vaste expérience.

M. Normand débuta dans la ferronnerie aux Trois-Rivières en 1895. Il entra alors au service du magasin de Joseph Godin et Fils. Il passa ensuite chez Beaudry. De 1909 à 1927, il fut propriétaire

Les produits King Calcium jouent un rôle considérable

Il y a des produits chimiques qui, dans des proportions convenables et moyennant certaines conditions, sont suffisants à assurer non seulement la germination, mais la croissance et la reproduction des plantes. Actuellement, le sol, comme l'expérience le prouve, n'est pas essentiel. Ce sont les produits chimiques en solution qui assurent la croissance des plantes et leur protection.

Quels sont ces produits chimiques? Il y a seize éléments minéraux différents qui sont nécessaires pour assurer la nourriture normale de l'humanité. Les principaux sont le calcium, le phosphore et le fer. Le calcium affecte la formation des cellules. Le phosphore est un important guérisseur de maladies. Le fer transporte de l'oxygène.

Il est possible de produire pour les plantes une nourriture chimique qui répond aux besoins de la majorité des plantes. Il faut

d'un magasin de fer à Shawinigan. Lorsque M. Gauthier, propriétaire de P. A. Gouin Enregistré réussit à assurer ses services il fit un heureux coup.

obtenir la proportion suivante: nitrogène 4 p.c., phosphate 12 p.c., potasse, 8 p.c. Il faut cependant une base de calcium. Le calcium agit sur la vie des cellules et aide grandement dans l'assimilation de la nourriture.

Parce que les produits de King Calcium sont des spécialistes dans l'application du calcium à la vie de la plante, ils sont profitables aux jardiniers sous cette forme peu coûteuse. Il est facile de prouver leur valeur pour les jardins, les gazons et les arbres seaux.

Trois téléphones

Le magasin P. A. Gouin Enregistré a trois téléphones pour permettre à ses clients de lui donner leurs commandes ou avoir tous les renseignements désirés.

Les numéros de téléphone sont 48, 49 et 909.

Félicitations

Nous offrons nos félicitations et nos meilleurs souhaits à la quincaillerie P. A. GOUIN, Enrg., à l'occasion du 58ème anniversaire de son établissement aux Trois-Rivières comme magasin de ferronnerie.



CANADIAN INDUSTRIAL ALCOHOL COMPANY LIMITED

Manufacturiers de

ANTI-GEL SUPERIEUR MAPLE LEAF
ANTI-GEL MAPLE LEAF

Succursale et postes de service partout au Canada



La rue du Platon dans l'histoire de la ville

L'évolution de P. A. Gouin

On peut par les deux photos suivantes suivre l'évolution du magasin P. A. Gouin Enregistré au cours des dernières années et suivre à la fois l'évolution du commerce en général dans la ville des Trois-Rivières et dans toute la province. Evolution dans les méthodes de commerce, cela s'applique à toute la vie commerciale trifluvienne et mondiale. On se fait facilement l'idée de ce que pouvait être, il y a une cinquantaine d'années, le commerce dans notre ville, quand on se donne la

peine de réfléchir un peu et de voir quelle évolution l'on a enregistré depuis une dizaine d'années. Il est vrai que l'évolution a été très rapide depuis une couple de décades avec tous les perfectionnements apportés par l'ère du machinisme.

peine de réfléchir un peu et de voir quelle évolution l'on a enregistré depuis une dizaine d'années. Il est vrai que l'évolution a été très rapide depuis une couple de décades avec tous les perfectionnements apportés par l'ère du machinisme.



Il y a cinquante ans, ou plus exactement cinquante-huit ans, lorsque M. P. A. Gouin fondait le magasin aujourd'hui la propriété de M. Antonio Gauthier, quelle pouvait être la physionomie de l'établissement. C'est une description de seuls quelques aînés pour nous faire.

portons nous par la photo ci-dessus à l'année 1900. C'était l'époque où les trottoirs des rues commerciales de notre ville étaient encombrés de barils ouverts, des boîtes de morue respirant l'air du fleuve et des pièces de drap se chauffant au soleil. Le magasin P. A. Gouin était à cette époque

un magasin très fréquenté. A la porte, il y avait toujours un exhibit considérable de foudets et de manches de hache. La photo ci-dessus illustre bien l'encombrement des magasins d'autrefois. On en était encore à l'enfance de l'étalage. Sur la photo l'on voit M. P. A. Gouin et son commis M. Bouchard.



rente-six ans plus tard, le magasin P. A. Gouin présentait un autre aspect. Rien ne le dément mieux que la photo ci-dessus prise en 1936. C'est le magasin tel qu'il est jusqu'à ces derniers temps

avant la construction d'une nouvelle annexe considérable. En 36 ans, les procédés d'étalage avaient comme on le constate passablement évolué. L'évolution a été considérable depuis et l'on pourra se rendre compte dans une visite

au nouveau magasin P. A. Gouin, où l'on utilisera les procédés les plus modernes afin de présenter la marchandise sous son meilleur jour et de grouper sur un même plancher toutes les marchandises en vente chez P. A. Gouin Enregistré.

Les avantages de la latte métallique

Les crevasses d'enduits si communes dans les maisons crépies de latte de bois sont le résultat de plusieurs causes. Une cause importante est le travail de placement inégal des murs. Les crevasses de cette source sont ordinaires dans les coins d'appareils. Les autres crevasses sont causées par l'expansion et la contraction inégales du mortier et de la latte, ce qui brise la "clef" crépie et le sépare de sa base. L'absorption de l'humidité du

mortier et le séchage subséquent causent le gonflement et le resserrement alternatifs de la latte de bois — brisant la "clef" et relâchant l'enduit.
COMMENT Y REMÉDIER
Le seul remède heureux pour les crevasses de plâtre et les rayures est l'emploi de la latte métallique. Contrairement à la latte de bois, la Latte Métallique Economique Double Maille se contracte et s'étend avec le crépi. Les enduits sur l'Economie Double

Maille sont supportés, retenus et liés partout à chaque pouce carré de sa surface au lieu d'être supportés par des lisières seulement comme avec la latte de bois et liés par intervalles espacés. Le mortier ne peut pas se détacher de la Double Maille parce qu'il est solidement retenu par la "clef" incassable qui se forme en arrière de la latte. Il y a huit liens à chaque pouce de la surface crépie.
Courtoisie Eastern Steel Products à qui appartenaient les terrains où

Ce petit artère situé au coeur même du vieux Trois-Rivières a toujours joué et joue encore un rôle considérable dans la vie économique des Trois-Rivières. — La porte d'entrée ou de sortie pour les communications avec la rive sud. — Quelques souvenirs du passé avant la transformation de la rue par le feu de 1908.

La rue du Platon a joué dans l'histoire des Trois-Rivières un rôle qu'on ne saurait trop apprécier. Autrefois, c'est des pieds du Platon que partaient les explorateurs, les missionnaires et les coureurs de bois qui rendirent fameux le nom de la ville des Trois-Rivières dans l'histoire de la Nouvelle-France. Aujourd'hui la rue du Platon, pour ne pas remplir une mission aussi importante, reste toujours l'artère d'entrée ou de sortie pour les communications avec la rive nord et la rive sud du Saint-Laurent. Dans la vie commerciale des Trois-Rivières, c'est donc dire qu'elle occupe une place de toute première importance.

Le premier Français à s'établir sur la rue du Platon fut Urbain Beaudry, qui fit, en 1647, le voyage à Québec, pour aller épouser Madeleine Boucher. Celle-ci par son contrat de mariage lui apportait deux cents francs en argent, quatre draps, deux nappes, six serviettes de toile et de chanvre, un matelas et une couverture, deux plats, six cuillers et six assiettes d'étain, une marmite et une chaudière, une table et deux formes qui seraient des bancs, une huche à boulanger, un coffre fermant à clef, une vache et deux cochons, mâle et femelle, un habit selon sa qualité et du linge à discrétion. C'est aux pieds du Platon qu'il s'établirent, à leur retour aux Trois-Rivières, quelque part aux alentours de la Banque Provinciale.

Avec le départ de sa dernière fille, Gaspard Boucher, père de Pierre Boucher, demeurait seul à Québec. Dès l'année suivante, il vint s'établir aux Trois-Rivières, où se trouvaient ses cinq enfants. Il battit sa maison sur la rue du Platon, sur le site même qu'occupe aujourd'hui le magasin P. A. Gouin Enregistré.

Durant toute la durée du régime français la rue du Platon fut l'émoi d'une activité considérable. C'est à ses pieds qu'arrivaient tous les canots qui venaient aux Trois-Rivières, ceux qui portaient explorateurs, missionnaires et coureurs de bois.

Il faudrait de longues recherches pour reconstituer l'histoire de cette rue. En consultant Benjamin Sulte, nous constatons qu'en 1791, le terrain aujourd'hui occupé par le magasin P. A. Gouin appartenait à William Grant, qui y avait sa maison entourée de vastes jardins potagers. La rue Craig n'existait pas alors et la rue du Platon ne comptait que de rares maisons, dont les propriétés de M. Olivier Boudreau, pilote, et François Rocheleau, marchand-tailleur.

En 1791, le 25 juillet, les juges de paix de Trois-Rivières rédigèrent ainsi l'article premier d'un règlement publié dans la GAZETTE de Québec et proclamé à haute voix par le crieur public: "Le marché de la ville de Trois-Rivières sera établi sur l'emplacement actuellement appartenant à M. Joseph-Louis Le Proust et s'étendra depuis la rue Notre-Dame jusqu'au terrain de M. William Grant d'un côté, et d'autre côté, depuis la rue du Platon jusqu'au terrain de Pierre Toupin, et les mardis et vendredis seront réputés jours de marché." (Mélanges Historiques—Volumes 3, Benjamin Sulte).

La maison de Pierre Toupin occupait probablement l'emplacement actuel de l'établissement de lingerie Charbonneau, sur la rue Notre-Dame. Au coin où se trouve aujourd'hui la pharmacie Hénauld, angle du Platon et Notre-Dame, et ait la maisonnette rouge où Malcolm Fraser avait sa salle d'encan. Pierre Toupin avait une forge à l'endroit où se trouve aujourd'hui le magasin de J.-L. Fortin.

Il ouvrit la rue qui porte son nom et où il s'établit le premier. L'un de ses fils, J. C. H. Craig, marchand, fut membre de la Corporation des Trois-Rivières, nous apprend Benjamin Sulte.

Le marché de la rue du Platon était fort bruyant. Les bancs des bouchers étaient en droite ligne et numérotés. Le loyer des étaux était de \$4.00 par années et les bouchers qui étaient deux semaines sans y apporter de la viande perdaient leurs étaux.

Il était défendu de mettre en vente au marché "de la basse ville", les animaux en vie et les règlements stipulaient que "ces bêtes, ainsi que les voitures chargées de foin, de paille ou de bois, devaient être exposées en vente sur le marché de la haute ville" sur la rue Notre-Dame communément appelé la Place d'Armes.

Vers 1800, rappelle Sulte, il y avait souvent des bagarres au marché de la rue du Platon. Une sauvagesse y fut tuée auprès des étaux au cours d'une rixe entre gens de sa nation.

"En 1829, un voyageur français, Théodore Paré, rité par Benjamin Sulte, s'arrêta aux Trois-Rivières et fit le tour du marché. Il en parle en les termes: "La gaieté des habitants, leur tumulte bruyant et le grand nombre de pirogues attachées au quai donnaient un air vivant à la ville".

Du 1er mai au 10 juillet 1796, la ville n'avait pas de boulanger et les habitants de la campagne obtinrent la permission de vendre au marché de la basse ville du pain qu'ils fabriquaient eux-mêmes.

Ce n'est que vers 1826 que la ville acheta l'emplacement du marché actuel.

En 1868 le marché de la rue du Platon existait encore, mais la rue Craig était tracée. Au coin de la rue du Platon et Craig, côté ouest, était installé un marchand de chaussures du nom de John Turner et la maison suivante était la propriété de Jacques Neault, épicière, dont les descendants occupent encore la propriété, rue du Platon.

C'est en 1881 que fut établie la maison de ferronnerie de P. A. Gouin, sur l'une des plus anciennes places publiques de Trois-Rivières. La rue du Platon entraînait alors dans une grande activité commerciale.

Cette activité commerciale connut sa période la plus intense jusqu'en 1908, alors que le grand incendie du 22 juin, qui dévasta la ville des Trois-Rivières, déplaça le centre commercial de la ville au détriment de la rue du Platon et de la rue du Fleuve pour le bénéfice des rues Des Forges et Notre-Dame.

Avant le feu de 1908, d'après les votes recueillies il y a quelques années par Mlle Gourette Paradis, du Cercle Marie de l'Incarnation, sur le quai, à quelques pieds du fleuve se trouvait le plus bel hôtel de la ville: le "British American Hotel". Le capitaine Farmer en était le propriétaire. L'hôtel et ses dépendances occupaient le terrain compris entre la rue du Platon et le marché à poissons. De larges vérandas et de spacieux salons étaient à la disposition des pensionnaires. C'est là que se donnaient les grands bals de la ville.

Lors de son passage aux Trois-Rivières, le comte de Paris, descendit à cet hôtel. Cet édifice était la seule construction bâtie sur le quai. En montant la rue du Platon, la maison voisine de l'hôtel était le "Bloc Shortis", propriété de Madame Shortis. Au rez-de-chaussée se trouvaient des magasins et des bureaux. Les deux étages supérieurs étaient divisés en logements privés.

Si l'on veut faire un retour en arrière l'on verra qu'en 1867 la rue du Platon était très achalandée. Parmi les marchands de 1867, sur cette rue, l'on relève les noms suivants: Edouard Brunel- (Suite à la page 4)

Embellissez vos maisons par l'usage de la peinture

Depuis environ quatre ans, les deux Chambres de Commerce de notre ville organisent conjointement une grande semaine d'embellissement au cours de laquelle elles invitent tous les Trifluviens à embellir leur résidence, à tenir propres leurs dépendances et à orner les abords de leur maison.

Le meilleur moyen d'embellir sa maison est encore de lui donner un aspect riant et attrayant en la peignant. Nous vivons à une époque où les belles couleurs sont à la mode et la peinture vous offre le moyen d'en mettre partout. Qu'il s'agisse de toute la maison ou simplement d'une pièce, vous pouvez effectuer d'agréables transformations avec la peinture.

Avec un peu de peinture il est facile de transformer complètement l'aspect d'une maison, de la rendre attrayante et invitante, de lui donner un aspect de luxe et de confort, qui est encore la meilleure invitation à y résider.

Pourquoi ne pas créer aussi dans votre maison une atmosphère printanière qui se prolongera ensuite durant l'année entière. Avec la peinture on peut non seulement changer l'aspect extérieur de la maison

mais transformer aussi l'intérieur, le rendre plus clair, plus gai et plus confortable, en faire un endroit où la famille aime à vivre.

Les humains, êtres instables, aiment le changement. Avec la peinture, il est possible de multiplier les changements. Rien de plus facile que d'améliorer avec de la peinture.

L'usage fréquent de la peinture a de multiples autres avantages. On ne peint pas seulement pour faire beau, pour créer de la vie. On peint aussi pour protéger sa maison, en prolonger la durée.

Un bois que l'on laisse exposé à toutes les intempéries sans jamais le recouvrir d'une couche de peinture se détériore vite. La peinture prolonge la vie d'une maison, protège le bois contre la pluie, l'empêche de pourrir rapidement. A l'intérieur il est facile de donner une physionomie nouvelle aux murs et aux plafonds noircis par la fumée.

Pour la peindre comme pour n'importe quel genre de travail il se pose certaines conditions qui assurent un excellent ouvrage et à des prix raisonnables. Autant que possible il faut recourir aux services d'un peintre d'expérience qui

vous donnera de judicieux conseils dans le choix de votre peinture, dans sa préparation, dans l'harmonisation des nuances.

Pour savoir exactement la quantité de peinture dont on aura besoin il faut mesurer la longueur de chaque côté de la bâtisse et la largeur du devant et de l'arrière, additionner ces quatre chiffres ensemble et multiplier le résultat par la hauteur moyenne des quatre murs de la maison. Cela donnera le nombre de pieds carrés à être peints.

Il est une chose qui importe aussi c'est le choix de votre peinture. Il y a sur le marché une variété considérable de peintures qui offre chacune des caractéristiques particulières. Le magasin P. A. Gouin Enregistré offre en vente plusieurs lignes de peintures, d'émaux et de vernis. Une visite à son nouveau rayon des peintures, dans la nouvelle annexe de son établissement, vous aidera à faire votre choix. Vous aurez en plus l'avantage d'avoir pour vous conseiller un vendeur d'expérience qui vous fera des suggestions très intéressantes et très utiles.

Choisissez bien votre peinture. C'est très important pour assurer l'embellissement de votre maison.

Dans le domaine de la décoration intérieure, un moyen facile de décorer et d'embellir votre foyer, c'est l'emploi de la tapisserie.

Afin de pouvoir répondre à toutes les demandes le magasin P. A. Gouin a ajouté à son établissement un département de tapisserie, où le public aura une grande variété de choix. L'on aura tous les genres de tapisseries dont le prix conviendra à toutes les bourses.

Le magasin P. A. Gouin dessert huit comtés du district et une population de 250,000 personnes

Le magasin P. A. Gouin Enregistré, important magasin de quincaillerie et de ferronnerie de notre ville, dessert un territoire représentant huit comtés du district et une population de 250,000 habitants.

Les comtés, qui entrent dans le territoire desservi par le magasin P. A. Gouin, sont Nicolet, Lotbinière et Yamaska sur la rive sud, Saint-Maurice, Champlain, Maskinongé et Portneuf pour la rive nord.

Pour desservir un territoire aussi vaste le magasin P. A. Gouin Enregistré a quatre voyageurs d'expérience. Il y a quelques années, lorsque M. Antonio Gauthier, devint propriétaire de l'établissement, on avait assez d'un seul voyageur mais l'expansion des affaires a nécessité l'augmentation de cette partie du personnel.

onces fines; gypse, 36,781 (18,579) tonnes; plomb, 90,785,647 (99,485,347) livres; chaux, 107,201 (103,812) tonnes; gaz naturel, 11,955,303,000 (11,211,974,000) pieds cubes; nickel, 50,007,919 (53,577,601) livres; pétrole, 1,212,243 (1,351,368) barils; sel de commerce, 35,309 (37,430) tonnes; argent, 4,434,942 (4,700,115) onces fines; zinc, 82,733,072 (97,406,233) tonnes.

Special Les deux pour **59c**



Une pinte de lustre à plancher se polissant de lui-même.
4 onces de poli à meubles
Valeur régulière 84c

Vous êtes cordialement invités à essayer une tasse du délicieux café "SULTAN"

fait avec le nouveau "Genuine Silex Glass Coffee Maker" (véritable Silex en verre pour le café.)

Nos démonstrateurs seront chez P. A. GOUIN ENRG. toutes la semaine et vous fourniront avec plaisir tous les renseignements voulus sur le



Vendu par la Maison

P. A. GOUIN Enrg.

"GENUINE SILEX GLASS COFFEE MAKER"



Modèle ordinaire cuisine **\$3.75** ET PLUS

Modèle de table électrique: **\$6.45** ET PLUS

ON PEUT SE PROCURER LES

SILEX
VERITABLES POUR LE CAFE

CHEZ **P. A. GOUIN, Enrg.**
71, RUE DU PLATON Téléphone: 48 - 49

La rue Du Platon dans l'histoire de la ville

(Suite de la page 3)
le, épicier Louis Brunelle et Frères, épiciers eux aussi en plus de tenir "des parfumeries" et un grand assortiment des amers et des médecines les plus populaires. Ils étaient agents pour les remèdes du Dr Radway.

On trouvait encore les magasins suivants:
P. E. Pothier, magasin général où l'on trouve des épicerie, ferronneries et liqueurs, etc.

James Shortis, magasin de gros et de détail qui "importe ses marchandises des Indes Occidentales"; avec Louis Brunelle et Frères. Il partage l'agence des célèbres remèdes du Dr Radway.

J. N. Godin, marchand général. Au coin des rues Notre-Dame et du Platon; Onésime Latreille est le tailleur fashionable du temps.

D'une conférence prononcée par Me Jos Barnard en 1928 nous extrayons l'énumération suivante de marchands qui faisaient affaires sur la rue du Platon lors du feu de 1908: Ovide Rocheleau, North Shore Power, Napoléon Rouette, P. A. Gouin, J. B. Loranger, Goldenberg Bros.

Cette rapide étude montre mieux que tous les commentaires comment en l'espace de quelques années l'aspect de la rue Platon a pu être modifié du tout au tout.

Produits minéraux

La production des principaux produits minéraux au Canada le premier trimestre de 1939 est la suivante (chiffres de la période correspondante de l'an dernier entre parenthèses): amiante, 62,684 (51,303) tonnes; ciment, 442,917 (509,008) barils; produits de l'argile, \$473,948 (\$491,048); charbon, 3,661,415 (4,091,139) tonnes; cuivre, 141,530,889 (147,379,373) livres; feldspath, 2,317 (2,684) tonnes; or, 1,216,508 (1,707,947)

BEAUTE ET PRECISION

TELES SONT LES CARACTERISTIQUES DE NOS

- Horloges électriques
- Horloges de cuisine
- Horloges "8 jours"
- Réveil-matin



Un fini supérieur — style élégant et moderne. Tous les modèles sont de qualité et de premier choix.

Distribuées par: **OXFORD NOVELTY Co.** Importateurs et agents manufacturiers

Vendues par: **P. A. GOUIN, ENRG.** 71, Du Platon, Tél. 48-49

Cables

- Pour le "Comet" en 1812
- Pour le "Queen Mary" en 1936
- Pour le "Queen Elizabeth" en 1938

LA COMPAGNIE "GOUROCK ROPES & CANVAS LTD"

a fourni les câbles pour le "Comet", le câbles d'amarrages pour le "Queen Mary", ainsi que les câbles employés lors du lancement du "Queen Elizabeth". Le câbles d'amarrage de ce dernier navire sont aussi fournis par:

GOUROCK ROPES & CANVAS, Ltd.
ETABLIE EN 1736

MONTREAL QUEBEC

VENDUS AUX TROIS-RIVIERES PAR

P. A. GOUIN, Enrg.
71 RUE DUPLATON

La bicyclette devient de plus en plus populaire

Usage de la bicyclette est beaucoup moins répandu en Amérique qu'il ne l'est sur le vieux continent. De ce côté-ci de l'Atlantique, on songe trop à tout en vitesse, à perdre le moins de temps possible pour arriver toujours au même point. La bécane est jugée beaucoup trop lente et pas suffisamment confortable. On lui préfère l'automobile rien du tout.

En Europe, là où apparaissent les premiers vestiges de la bécane, on tient beaucoup à ce mode de locomotion. La population européenne n'a pas encore subi le grand effroi et l'évolution effrayante tels qu'on les ressent en Amérique. Les mœurs se sont servies telles qu'autrefois et on se sent pas à l'aise dans les contrées ou les provinces qui ont subi les mêmes coutumes, les mêmes modes de locomotion.

Le mode de locomotion le plus populaire et le plus employé en France et en Angleterre est la bicyclette. Depuis le premier cycle en circulation avec sa grande roue avant de 3 à 4 pieds de diamètre et sa petite roue arrière très basse, les modèles de cycle ont beaucoup évolué. La grande roue avant, énorme et pesante, est disparue pour faire place à une roue moins grande, d'un diamètre égal à celui de la roue arrière.

La mesure qu'on améliorerait la construction des bicyclettes, son usage devenait de plus en plus répandu. En France, plus parti-

culièrement, la bicyclette est d'usage presque national. Petits garçons, petites filles, jeunes garçons, jeunes filles, ouvriers, ouvrières, tout le monde fait du vélo, pour se servir de l'expression courante dans ce pays. Le nombre de vélos surpasse de beaucoup celui des voitures automobiles. On s'en sert pour aller travailler et c'est ainsi qu'à Paris, à certaines heures du jour, on peut voir de véritables cortèges de bicyclettes s'avancer sur les boulevards et les principales rues. Dans les contrées environnantes, on rencontre autant de bicyclistes qui ne peuvent concevoir de moyen de locomotion plus facile que le vélo.

Grand est notre étonnement de voir les gardiens de la paix faire leur ronde nocturne en bicyclette. Le facteur lui-même fait la distribution des lettres et des colis postaux monté sur une bicyclette.

Quand le samedi et le dimanche viennent et que la fin de semaine s'annonce belle et chaude, chacun monte sur sa bicyclette et en route pour les places d'eau environnantes et la riante campagne.

Cette belle coutume mériterait d'être encouragée chez nous. Malheureusement, l'évolution américaine s'est trop emparée de nos coutumes et nous a fait une tout autre mentalité. On ne pense pas à se procurer une bicyclette comme les jeunes le font en Europe, mais bien plus à un automobile. Pourtant, tous comprennent que la pratique du cyclisme procure autant de plaisir et infiniment plus d'exercice que l'automobile.

M. H.-P. Lamothe



Un des employés les plus expérimentés de la Maison P. A. Gouin Enregistrée est M. Henri-Paul Lamothe, qui s'occupera à l'avenir de recevoir par téléphone les commandes des clients.

M. Lamothe a une très grande connaissance de toutes les lignes du commerce de ferronnerie et de quincaillerie. Il travaille dans ce genre de commerce depuis environ 30 ans et est au service de P. A. Gouin depuis près de dix ans.

Progrès

Les commandes de Westinghouse Electric en carnet s'élevaient à la fin de mai 1939 à près de \$20 millions, le montant le plus élevé dans l'histoire de la société pour le mois en question.

On a doublé la superficie du magasin

Elle est passée à 33,200 pieds carrés avec la construction de l'annexe.

Par la construction de sa nouvelle annexe, le magasin P. A. Gouin, Enregistré, a plus que doublé la superficie de ses planchers, qui est maintenant de 33,200 pieds carrés.

Le magasin P. A. Gouin mesure en tout 160 pieds de longueur et sa largeur varie entre 30 pieds à l'avant et 80 pieds à l'arrière; l'annexe mesurant 70 pieds par 80 et l'ancienne bâtisse 90 pieds par 30. Les deux sections du magasin ont trois étages et un sous-sol.

La superficie des planchers dans l'annexe se trouve de 22,400 pieds carrés et celle de l'ancienne bâtisse, de 10,800 pieds carrés.

Embauchage au pays

Ottawa, 18 — Il y a augmentation dans l'emploiement industriel au commencement de mai, 11,607 établissements employant

Voyageur



M. Arthur Milette est l'un des voyageurs à l'emploi du magasin P. A. Gouin Enregistré. Son territoire comprend toute la rive sud et il a sa résidence à Gentilly. C'est un voyageur d'une grande activité et qui connaît très bien les diverses lignes de la ferronnerie et de la quincaillerie de même que les matériaux de construction. Il a derrière lui une longue carrière, ce qui lui a permis de recueillir une précieuse expérience.

un total de 1,030,718 personnes, comparativement à 1,018,589 le 1er avril. Sous l'effet de cette avance l'indice brut, basé sur la moyenne de 1926 égale 100, monte de 104.9 le 1er avril à 106.2 la date sous revue. Le 1er mai l'an dernier, 10,551 firmes employaient 1,024,702 personnes.

P. A. GOUIN, Enrg.

QUINCAILLIERS

ANGLE DU PLATON ET CRAIG,

LES TROIS-RIVIERES

DISTRIBUTEURS D'UNE LIGNE COMPLETE DES

PRODUITS EN ACIER



et Spécialités de Clôtures et Accessoires pour Clôtures



Clôture de Ferme



Barrières



Clôture de Parterre



Clôture à mailles de chaîne



Fils barbelés



Poteaux-rail en acier



Crampes à Clôture

La mise en conserves gagne toujours de l'importance

Aujourd'hui plus que jamais l'on comprend l'importance de la préservation des denrées alimentaires végétales et animales de toute altération et c'est pourquoi l'on attache une attention toute spéciale à la préparation des conserves.

A cause du prix relativement assez élevé des conserves de toutes sortes, les ménagères ont pris l'habitude de mettre elles-mêmes en conserves des quantités assez considérables de légumes et de fruits. Facilement et à bon marché, elles s'assurent ainsi une provision de conserves variées qui permet de donner à leur famille des mets journaliers, à la fois sains, succulents et économiques.

Ces mets sont d'autant plus sains, digestibles et hygiéniques que le régime végétarien se trouve ainsi placé à la base de l'alimentation quotidienne.

Un bon nombre également de cultivateurs de la région de Trois-Rivières ont déjà introduit sur leurs fermes cette petite industrie domestique qui leur permet d'augmenter assez sensiblement leurs revenus en transformant en conserves alimentaires le surplus de leurs récoltes.

Quelques-uns en font même une spécialité et considèrent cette industrie comme l'une des plus importantes sur leurs fermes.

QU'EST-CE QUE LA MISE EN CONSERVE

La mise en conserve consiste tout simplement à conserver un aliment au moyen de la stérilisation par la chaleur et à le maintenir dans cette condition dans un récipient hermétiquement fermé.

En d'autres termes, c'est une tentative de conservation d'un produit alimentaire par l'emploi de mesures propres à le soustraire aux influences de certaines causes extérieures, telles que: bactéries, ferments moisissures, air, chaleur, et par suite, lui faire garder ses qualités premières pour un temps indéfini. Cette période de conservation ne dépend que des soins et de la rapidité apportés au cours de la manipulation du produit, c'est-à-dire depuis sa cueillette jusqu'à sa complète stérilisation.

Ce dernier point mérite surtout d'attirer l'attention des intéressés par son importance primordiale dans l'obtention de conserves de qualité supérieure.

MATERIEL NECESSAIRE POUR LA MISE EN CONSERVE

Ces articles, que P. A. Gouin Enrg. peut vous vendre à prix raisonnables sont les suivants: récipients émaillés avec couvercle pour manipuler et ébouillanter les fruits ou les légumes, filtres, couteaux à peler, panier en broche également émaillée et servant aussi au blanchiment de certains légumes, une pincette spéciale permettant de retirer les bocaux de l'autoclave ou du bain à eau chaude après que la stérilisation est terminée, cuillères préférentiellement en argent pour que les acides contenus, les fruits ne puissent pas attaquer le métal et donner ainsi une mauvaise couleur et un mauvais goût aux conserves, serviettes, toile à fromage employée dans certains cas pour ébouillanter les petits fruits, enfin tout ustensile qui peut être de nature à faciliter l'obtention de conserves de première qualité.

Le matériel servant à la manipulation du produit est aussi susceptible d'être contaminé que ce dernier. C'est pour cette raison que tout ustensile: couteau, filtre, récipient, etc., doit être stérilisé aussi bien que l'aliment.

Des bocaux de différentes dimensions et de diverses formes peuvent être employés pour la mise en conserve des fruits, légumes ou viandes, pour fins domestiques.

La majorité des produits peuvent être conservés dans les boîtes en fer-blanc non émaillées. Un certain nombre de produits, cependant des boîtes en fer-blanc émaillé ou enduit d'une préparation spéciale appelé "verniss laque", laquelle empêche les acides du produit d'agir chimiquement, sur la paroi du récipient et de former ainsi des sels d'étain pouvant, dans certains cas, causer l'empoisonnement ou altérer gravement la santé. Les légumes foliacés, les betteraves, la rhubarbe, les petits fruits, les citrouilles, le pois on, la volaille et les viandes doivent toujours être de préférence dans des boîtes sanitaires émaillées.

Les boîtes en fer-blanc sont d'un emploi très pratique pour la mise en conserve domestique des fruits, des légumes, des soupes et des viandes. Leur usage est considéré par plusieurs praticiens comme très efficace en ce sens qu'elles simplifient les opérations et rendent possible l'accomplissement d'une plus grande somme de travail dans un temps donné.

GENRES DE BOITES

Il existe actuellement sur le marché deux types de boîtes spécialement employées comme contenants, pour la conservation des denrées.

Ces deux types sont les suivants: 1.—La boîte ordinaire en fer-blanc possédant un couvercle de même diamètre que le sien et se fermant hermétiquement au moyen d'une machine spéciale appelée sertisseuse.

2.—La boîte ordinaire en fer-blanc ayant un couvercle d'un diamètre inférieur au sien et s'ajustant au moyen de soudure. Ce genre de boîte est destiné à disparaître complètement.

FERMETURE DES BOITES

Il existe, depuis quelques années des petites machines destinées à fermer les boîtes en fer-blanc et qui portent le nom de sertisseuses. Ces petits appareils, sont tout-à-fait simples et relativement peu dispendieux.

En se servant de la sertisseuse à main, une personne inexpérimentée, en suivant soigneusement les instructions, peut fort aisément réussir la fermeture hermétique de ces boîtes.

Le possesseur de cet appareil ou celui qui a l'occasion d'en faire l'essai est surpris de la simplicité de sa construction, du travail parfait qu'il donne en si peu de temps et de l'avantage qu'il offre de pouvoir utiliser les mêmes boîtes durant deux ou trois années consécutives. Cet avantage est cependant discutable. Toutefois, si on veut utiliser les mêmes boîtes, un soin et une propreté extrêmes sont à recommander en ce qui con-

cerne leur nettoyage et leur mise en réserve.

Nous ne saurions donc mieux faire que de conseiller fortement aux ménagères, aux cercles de jeunes agriculteurs, aux sociétés coopératives ou associations agricoles quelconques d'adopter la boîte sanitaire avec la sertisseuse à manivelle pour la mise en conserve de leurs produits. Cette dernière peut s'adapter fort aisément à un petit moteur électrique ou à essence.

Personne n'ignore la grande quantité de légumes qui se perd annuellement dans les vergers-potagers et il ne devrait pas y avoir une seule association agricole à se désintéresser de cette question.

Il serait des plus faciles pour un groupement de cultivateurs de prendre l'initiative d'acheter, à même les fonds de la société ou collectivement, deux ou trois sertisseuses et quelques centaines de boîtes sanitaires. Ceci permettrait aux membres d'utiliser leurs sous-produits et d'avoir pour la saison d'hiver une provision suffisante de conserves pour leur consommation journalière.

Revenus et dépenses

des familles de salariés

Les résultats d'un relevé fait récemment par le Bureau Fédéral de la Statistique sur les frais ménagers révèlent que les revenus des familles canadiennes de salariés varient de \$1,200 à \$1,600 par année. La proportion de salariés touchant moins de \$1,200 est plus grande que celle de salariés touchant plus de \$1,600. Il en est ainsi tant chez les familles d'origine britannique que chez celles d'origine française.

La reprise des affaires

La reprise des opérations commerciales au Canada continue à un pas accéléré en avril. L'indice du volume physique des affaires (116.7) surpasse de plus de 3 p.c. celui du mois précédent. Il y a des avances dans quatre des cinq principales divisions contribuant à l'orientation des opérations commerciales.

NOS MEILLEURES FELICITATIONS

A LA MAISON

P. A. GOUIN, Enrg.,

POUR L'EXPANSION DE LEUR COMMERCE ET L'INAUGURATION DE LEUR NOUVEAU LOCAL PLUS SPACIEUX ET ESSENTIELLEMENT MODERNE

MEILLEURS SOUHAITS

POUR UN SUCCES CONTINU EN AFFAIRES

LA DIVISION DU CAOUTCHOUC DE

G. L. GRIFFITH & SONS LIMITED

STRATFORD ONTARIO

Fabricants de produits de caoutchouc de qualité, articles de ménage, plomberie, pour l'automobile, l'industrie, etc... Eponges en caoutchouc et accessoires de bureau.

Pour la pêche

Le Roi de tous les sports!

Vous aurez ce qu'il y a de mieux à des prix très populaires en insistant pour obtenir les marques suivantes :

Agrès de pêche "Dependon" ainsi que "Imperial Brand"

Choix incomparable — cannes à pêche — hameçons — peses — ficelles — mouches — paniers — moulinets, etc.

VOUS NE RISQUEZ PAS DE MANQUER DE BELLES PRISES QUAND VOUS ETES BIEN EQUIPES !

FABRIQUES PAR:

Canada Needle & Fishing Tackle Co. Ltd. TORONTO 2, ONTARIO

VENDUS AUX TROIS-RIVIERES PAR

P. A. GOUIN, Enrg.

71, RUE D UPLATON

TELEPHONE: 48 - 49



Ficelle à Lieuse Brantford



Fabriquée de fibre de la plus haute qualité.

Propre, forte, uniforme et se déroulant facilement.

Traité spécialement contre les insectes.

Gilt Edge, 650 pieds.

Silver Leaf, 550 pieds

4—marques—4

Gold Leaf, 600 pieds.

Maple Leaf, 500 pieds

Le tout emballé dans le nouveau colis "Brantford", un sac fort, de bonne longueur et muni d'une corde utile.

FABRIQUEE AU CANADA PAR

Brantford Cordage Co.

Limited

BRANTFORD - CANADA

Les plus grands fabricants au monde de ficelle à lieuse

VENDUE AUX TROIS-RIVIERES PAR:

P. A. GOUIN, Enrg.

71, RUE DU PLATON.

TEL. 48-49

La publicité constitue un important facteur de succès

C'est ce que déclare à notre reporter, M. J.-Antonio Gauthier, propriétaire du magasin P.-A. Gouin. — L'annonce dans les journaux est un excellent moyen pour le marchand de prendre contact avec des milliers de clients possibles. — Je suis satisfait des résultats obtenus avec "Le Nouvelliste".

La publicité. Ce que je pense de la publicité... Beaucoup de bien, car j'estime que c'est un facteur important du succès en affaires de nos jours. C'est ce que déclarait, hier à notre reporter, M. Antonio Gauthier, propriétaire du magasin P. A. Gouin Enregistré.

La publicité autrefois ne jouait qu'un rôle secondaire dans la vie économique et commerciale. Aujourd'hui c'est un des facteurs les plus importants. Les moyens de publicité se sont tellement développés depuis quelques années que le marchand n'a que l'embarras du choix. Le public s'est habitué à avoir foi dans la publicité.

C'est par la publicité que le marchand peut prendre contact avec les milliers d'acheteurs possibles qui vivent dans son district. Les gens achèteraient pareil sans la publicité. C'est exact, mais ils achèteraient peut-être chez le voisin. On a beau avoir le commerce le plus solide établi, il faut rappeler de temps en temps au public que nous existons encore et solliciter ainsi leur clientèle.

C'est ce que nous faisons à plusieurs reprises chaque année et nous aimerions le faire plus souvent, mais il faut à la fois comme ailleurs y aller avec modération et selon ses moyens. La publicité tapageuse qui peut être bonne pour lancer un produit dans le grand public, n'est pas ce qu'il faut pour un commerce comme le nôtre. J'estime que notre publicité doit être discrète et sobre. C'est encore le meilleur moyen d'obtenir la confiance du public, ce que nous avons travaillé à gagner depuis que nous sommes en affaires.

J'ai depuis plusieurs années annoncé assez régulièrement dans "Le Nouvelliste" et j'ai toujours été satisfait des résultats obtenus. Votre jour-

nal avec ses milliers de lecteurs est un excellent agent qui fait pénétrer dans les foyers de notre ville et du district les messages d'économie de tous nos marchands.

J'ai été satisfait de l'employer dans le passé et la meilleure preuve de ma satisfaction n'est-elle pas le numéro que nous publions aujourd'hui avec la coopération d'un grand nombre de maisons d'affaires de la province et du pays que je remercie pour leurs bons souhaits et dont j'apprécie hautement la "collaboration".

Le personnel a dû être augmenté de quatre employés

La construction de l'annexe du magasin P. A. Gouin a nécessité une augmentation du personnel, qui est monté de 18 à 22. Les quatre employés sont entrés au service de P. A. Gouin depuis déjà quelques jours afin de se familiariser avec leur nouveau travail.

Le personnel de 22 employés d'aujourd'hui montre mieux que tous les commentaires les progrès faits par cet établissement depuis quelques années. Lorsque M. Antonio Gauthier acheta ce magasin le personnel se résumait à cinq employés seulement.

M. A. Leblanc



L'un des pionniers du commerce de la ferronnerie aux Trois-Rivières est M. Arthur Leblanc qui occupe le poste de voyageur pour le magasin P. A. Gouin Enregistré.

M. Leblanc est dans cette ligne depuis 52 ans dont 39 ans dévouées aux Trois-Rivières. Il avait débuté au magasin de Gaspard Jourdain en 1900, alors que la rue du Platon était le centre d'une vie commerciale intense.

M. Leblanc au cours de ses longs états de service s'est acquis de nombreux amis.

Les affaires au pays

Winnipeg.—On a noté une certaine amélioration dans plusieurs lignes d'affaires au cours de la semaine dernière, rapporte The Canadian Credit Men's Trust Association. Dans la région de Montréal, les conditions se sont améliorées dans l'industrie de la pulpe et du bois. Le commerce de la peinture et de la quincaillerie était plus actif et l'on constatait aussi un redressement dans les ventes d'automobiles. Les recouvrements de créances étaient assez bons.

Beau choix dans les appareils électriques Westinghouse chez Gouin

Avec le rôle que joue aujourd'hui l'électricité dans la vie, rien n'est plus important dans un magasin de ferronnerie et de quincaillerie qu'un département complet d'appareils électriques.

Chez P. A. Gouin Enregistré, rien ne manque. On vous offre tous les appareils Westinghouse. Il suffit d'une rapide énumération pour vous en convaincre. A ce département les clients trouveront le petit aspirateur Hand Vac pour nettoyer les tentures, les meubles

de tapisserie; le nouveau grille-sandwich; les percolateurs de luxe, les cafetières en verre, le percolateur York, le percolateur Brock; le percolateur Champlain, le grille-pain Autocrat, le grille pain "Four", le service à café Rideau, le grille-sandwich, la cafetière-filtre De Luxe, la cafetière-filtre Lasalle, l'une à café grecque, le grille-pain à bascule, le gaufrier, le thermoplasme, les rôtissoires automatiques, les fers à repasser.

Un appareil Westinghouse est toujours apprécié. C'est un cadeau que l'on aime à recevoir et dont le donateur est toujours fier.

Une visite au département d'appareils électriques au magasin P. A. Gouin vous fournira de multiples suggestions.



Nos respectueux hommages à la maison P. A. Gouin, Enrg. Puis-je leur effort commercial remporter le plus brillant succès.

- Scies à pulpe "Sandvik"
- Monture d'acier "Sandvik"
- Outils à scies "Sandvik"
- Ciseaux à bois "Berg"
- Limes pour scies "Oberg"
- Moulins à viande "Bolinder"
- Etc., etc.

Le choix du meilleur acier "Charcoal" suédois, le façonnage de précision, l'endurance et la dépendabilité, ont rendu ces produits fameux dans le monde entier.

Toujours maintenus en stock par P.-A. Gouin, Enrg.

Agents manufacturiers canadiens:

Sandvik Canadian Limited

426, rue McGill, MONTREAL, P.Q.

Avec nos
**MEILLEURS
SOUHAITS**

Pour un succès continu.....

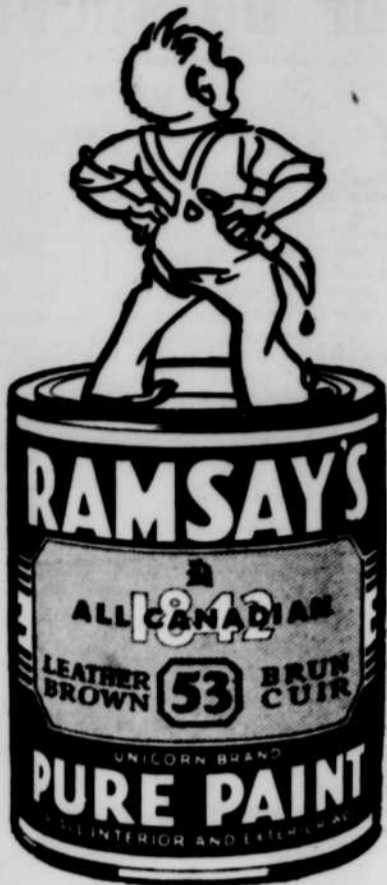
CANADIAN GYPSUM COMPANY LTD.

Un excellent service de livraison

Un service important dans tout établissement commercial qui se respecte, est le service de livraison. Le magasin P. A. Gouin n'a pas négligé cet aspect non plus. La livraison des marchandises dans Trois-Rivières et dans toute la région est assurée par trois camions. Deux camions sont affectés à la livraison aux Trois-Rivières et au Cap exclusivement.

Le troisième fait la livraison à la campagne.

Quand M. Gauthier acheta le magasin, on n'avait qu'un seul camion pour la livraison des marchandises, on ne faisait pas la livraison à la campagne.



La Meilleure des bones peintures! "RAMSAY"

LE CHOIX DE TOUS LES CONTRACTEURS ET DES ENTREPRENEURS PEINTRES. ELLE PRIME SUR LE MARCHÉ DEPUIS AU-DELA DE 100 ANS.

PEINTURES-EMAUX VERNIS

Nos félicitations à
la quincaillerie
P. A. GOUIN,
ENRG.
A l'occasion de l'ouverture de leur nouvelle annexe.



PEINTURE "RAMSAY"
100% PURE
de Haute Qualité
5 gallons: \$3.75 le gl.
1 gallon: \$3.85
1/2 gallon: \$1.95
1 pinte: \$1.10
Chopine: 60c
Demiard 35c



EMAIL "RAMSAY"
Sèche rapidement
Qualité éprouvée

Gallon: \$5.00
1/2 gallon: \$2.75
Pinte: \$1.50
Chopine: 85c
Demiard: 45c
Roquille: 30c



Vernis "RAMSAY" recommandable pour un beau fini à vos planchers.

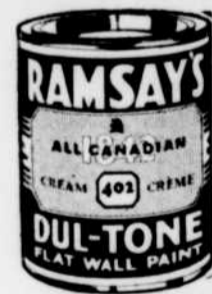


Shinoleum "RAMSAY" pour vos prélatrs. Sèche rapidement. Lavable - Durable.

Cartes de
couleurs sur demandes.

Commandes livrées rapidement
et remplies avec précision.

C'EST AGIR SAGEMENT QUE D'EMPLOYER "RAMSAY"
SECHE RAPIDEMENT, COUVRE MIEUX, COUVRE PLUS,
DURE PLUS LONGTEMPS



PEINTURE FINI MAT POUR VOS MURS

Demandez-la elle est incomparable.

P. A. GOUIN, Enrg.

J.-ANTONIO GAUTHIER, PROPRIETAIRE

71 RUE DU PLATON

TROIS-RIVIERES

ETABLIE EN 1881

TELEPHONES: 48 - 49

La rénovation de la cuisine au moyen de la plomberie

Dans un article qu'il publiait récemment dans un journal de la métropole, un inspecteur du département de la santé publique déclarait que les Canadiens avaient maintenant un plus grand souci de se mieux loger.

En effet, depuis ces dernières années, il se fait une nouvelle course vers les logements les plus modernes, les plus salubres et de meilleure apparence. Le coût du loyer devient presque quelque chose de secondaire, leur principal souci étant de se loger dans des habitations confortables et plaisantes.

Dans la course à la recherche de logements ultra-modernes, certains n'en ont pas trouvés. Mais, même s'ils n'ont pu se trouver un logement de leur goût, leur désir d'une maison confortable, moderne et plaisante demeure.

La pièce que toute la famille préfère la plus moderne et la plus confortable est, sans doute, la cuisine. Quand la cuisine est une pièce où il fait bon de vivre, il semble que c'est le summum de confort qu'un locataire puisse exiger de son propriétaire. La cuisine est, en effet, une pièce où la majorité des familles vivent la plupart du temps. Si ce cas n'est pas celui de tous, c'est parce que leur cuisine n'est pas moindre. Il y manque sûrement cette atmosphère de sérénité, de coquetterie et de charme que donne seule la cuisine moderne, grâce à ses appareils de plomberie si beaux et si plaisants à voir.

Autrefois, on s'était habitué et on ne faisait aucun cas d'une cuisine où poêles et chaudières à fond noir étaient pendus le long du mur, où l'évier de fabrication grossière et souvent de peu de qualité laissait voir de nombreuses taches de rouilles ou d'écaillage, où enfin le système proprement dit de plomberie longeait les murs, montrait cinq ou six raccords et ramassait la poussière.

SI...

VOUS AVEZ L'INTENTION POUR LA MAISON OU POUR LE BUREAU D'ACHETER UN OU PLUSIEURS CRACHOIRS,

ACHETEZ UN PRODUIT PROVENANT D'UNE BONNE MAISON CANADIENNE-FRANCAISE.

CAMIRAND LIMITED LIMITEE

Argentier, coutilleries, chaudières, jardinières, sets pour fumeurs, crachoirs en cuivre.

TOUTES NOS FELICITATIONS A LA MAISON

P. A. GOUIN, Enrg.

71, RUE DU PLATON Trois-Rivières

sière. C'était la mode du temps, et devant tant de choses qui choqueraient l'œil aujourd'hui, on était, du moins on semblait être satisfait, parce que cette situation était la même partout et qu'on n'avait pas encore à l'améliorer.

De telles cuisines ne sont plus de mise aujourd'hui et bien mal venu est le propriétaire qui persiste à laisser ses logements dans des conditions semblables. Ils vous diront peut-être qu'ils ont toujours loué leurs logements dans le passé et même cette année, sans avoir fait aucune amélioration dans ce sens. C'est sûrement vrai et étonnant que leurs logements se sont loués cette année, mais ce qui est encore plus certain et plus facile à croire, c'est qu'à l'avenir, ils ne loueront plus leurs logements, à moins qu'ils ne se décident à moderniser — et dès maintenant — leurs habitations.

La majorité des locataires ont compris que depuis quelques années, par suite de la terrible dépression économique que nous avons subie et par suite d'une forte baisse dans le coût des loyers, — ce qui a diminué le revenu des propriétaires bien que les taxes ne l'aient pas été — les propriétaires étaient presque dans l'impossibilité d'entreprendre toute amélioration à leurs habitations.

Mais maintenant, rien n'empêche ces derniers de rendre leur propriétés modernes et plus confortables et de rendre plus agréable le séjour de leurs locataires dans leur logement. Le plan d'améliorations aux habitations rend possible la rénovation immédiate des logements et permet aux propriétaires d'entreprendre cette modernisation dès maintenant.

Aussi, les locataires sont-ils en droit et doivent-ils exiger de leurs propriétaires l'amélioration complète de leur logement, plus particulièrement de leur cuisine. C'est une chose que les plombiers se doivent de considérer et qu'ils devraient rappeler sans cesse aux propriétaires de leur entourage. Ils ont là une occasion unique d'obtenir d'importants contrats de travail et ils doivent en obtenir, même s'il leur faut poursuivre les propriétaires de leur voisinage un, deux ou trois mois et leur rappeler la chose cent fois.

Tous ceux qui sont démenagés au début du mois de mai ont déjà découvert de nombreuses malcommodités dans leurs nouvelles demeures, mais ils n'en ont pas relevé nulle part ailleurs plus que dans la cuisine, si elle n'est pas moderne. Entrer dans une cuisine et voir quantité de chaudières et poêles pendus, la planche à repasser dans un coin, l'évier rouillé et écaillé, le système de tuyauterie rempli de poussière, sinon de vermine, les armoires détériorées, etc., ne les intéressent plus; au contraire, une cuisine semblable — et combien y en a-t-il — leur tombe sur les nerfs et les éloigne de leur maison. Ils vivront dans une hâte constante de voir arriver le mois de mai prochain qui les délivrera de leurs engagements et iront enfin habiter ailleurs un logement où ils trouveront plus de confort et de plaisir à demeurer.

Ce n'est pourtant pas ce que désirent les propriétaires de voir partir ainsi tous les ans des locataires qui payaient si bien leur loyer. Les maîtres-plombiers sont précisément ceux qui peuvent apporter la meilleure solution à cette calamité des démenagements inutiles, en suggérant et en pressant même les propriétaires à améliorer leurs habitations, en commençant d'abord par la cuisine, la pièce principale.

La demande d'acier ouvré s'améliore

Cleveland.—La demande d'acier ouvré s'améliore, mais les opérations de l'acierie subiront un retard au cours du prochain terme par suite d'une consommation peu élevée dans l'industrie de l'automobile, dit aujourd'hui le magazine "Steel".

Le périodique établit le taux de production d'acier aux Etats-Unis pour la semaine dernière à 53.5 pour 100, soit une augmentation de 1.5 point, et déclare que "les gains que l'on pourrait enregistrer d'ici la fin du mois seront minimes". Il y a un an, le taux de production s'établissait à 25.5 pour 100.

M. Jos. Guilbert



M. Jos. Guilbert est un des hommes les plus expérimentés aux Trois-Rivières dans le commerce de la ferronnerie et de la quincaillerie.

Au service du magasin P. A. Gouin Enregistré depuis un an environ, il est en charge du département d'électricité et de plomberie. Il a une trentaine d'années d'expérience au moins.

Composition des engrais chimiques exigée par la loi

La loi prescrit que les engrais chimiques offerts en vente au Canada doivent contenir les quantités d'azote, d'acide phosphorique et de potasse garanties par le fabricant ou l'importateur. Par exemple, un engrais 2-12-6 doit contenir 2 pour cent d'azote, 12 pour cent d'acide phosphorique assimilable et 6 pour cent de potasse. C'est afin que les cultivateurs et tous les autres acheteurs puissent être sûrs d'obtenir pleine valeur pour leur argent. Tous les ans les analystes officiels analysent des centaines d'échantillons et en publient les résultats pour

que le public puisse voir par lui-même à quel point ces compagnies d'engrais chimiques sont fidèles à leurs garanties.

Les résultats de 1937 viennent d'être publiés et celui qui les compare soigneusement y trouvera bien peu de cas où la garantie requise n'a pas été observée. L'emploi des engrais chimiques a beaucoup augmenté en ces dernières années; c'est surtout parce que les bons résultats obtenus ont donné confiance au public. Tout achat d'engrais chimiques doit être basé sur l'analyse garantie et tout acheteur d'engrais chimiques devrait d'abord consulter le Rapport annuel des analyses, que l'on peut obtenir gratuitement en s'adressant au Service de publicité et d'extension du Ministère fédéral de l'agriculture, Ottawa.

Service spécial de téléphone

Le magasin P. A. Gouin Enregistré comprend maintenant un département spécial pour la réception des commandes par téléphone afin de donner une plus grande satisfaction à sa nombreuse clientèle. Deux personnes seront exclusivement affectées à ce travail.

Les célèbres Produits King Calcium



contre les Insectes

Le KING SPECIAL PLANT FOOD contient tous les éléments nécessaires à la fertilisation des gazons, des parterres de fleurs, des jardins, et aide à leur croissance, continuellement. Particulièrement recommandé pour les gazons des villes et villages, ainsi que pour jardins, serres-chaudes, etc...

...partout reconnus comme les insecticides les plus économiques et les plus efficaces pour le jardin et les champs, en vedette chez P. A. Gouin Enrg.

Pour protéger les plantes



Le KING STOCK SPRAY tue les mouches, à leur source. Mettez-en dans les granges, poulaillers, étables, chenils et écuries, la où elles peuvent se multiplier. Cela détruira jusqu'à leurs nids. Tue tous les insectes et mouches, la où répandu. Tue également les poux.

Exigez la marque "KING CALCIUM" dès qu'il s'agit d'insecticide

— VENDU PAR — P. A. GOUIN ENRG., Trois-Rivières

Manufacturé par: King Calcium Products Campbellville, Ont.

159 Ouest, Jean-Talon

Montréal

CA. 5721 *

BRIQUES A FEU :

- LaSALLE SCOTLAND
- CASTLECARY
- ENVOY
- EMPIRE
- ROBINSON
- MIZZOU
- BLOCS CUBILOTS



CIMENT BLANC :

- MEDUSA
- ORDINAIRE
- IMPERMEABILISE
- POUDRE IMPERMEABLE MEDUSA
- CIMENT FONDU (CIMENT SPECIAL)
- LAINA MINERALE LaSALLE
- SPAGMOS (ISOLANT NATUREL)

CIMENTS :

- REFRACTAIRES
- SAIRSET
- KAST SET
- QUIK PACH
- LaSALLE
- SUPER PLASTIC
- MORTIER G-3

Cie MATERIAUX CONSTRUCTION

La Salle
Limitée

P. H. DESROSIERS
PRÉSIDENT

R. A. FORTIER
DIRECTEUR GÉRANT

J. P. FERLAND
SECRÉTAIRE TRÉSORIER

**VOUS SEREZ
TOUJOURS
CERTAINS DE LA
QUALITE**

en exigeant les marques
suivantes

TOLE galvanisée



"Face de la reine"

Universellement renom-
mée pour sa qualité et
l'excellence de la
fabrication



Qualité standard
brillant fini,
fabrication soignée et
durabilité

**TOLE NOIRE
EN FEUILLES**

"ACLO"

Excellente qualité permet-
tant un ouvrage parfait

Feuilles d'étain
"Lion & Crown"
"Wilden"

TOLE ETAMEE

Ce qu'il y a de mieux
dans l'empire

Coke "Trym"
Charbon de bois
"Canada Crown"

"CANADA PLATE"



"Dominion Crown"
entièrement polie
"Montrose Blue"

"Canada Crown"
Demi-matité
"Trym" Dull

"Aclo Blue"

**A. C. LESLIE
& CO.**

LIMITED

Winnipeg — Vancouver

Montréal

Toronto — Halifax

"En visitant chez P. A. Gouin, Enrg."



Quand vous visiterez les nouveaux et vastes locaux de P. A. Gouin, Enrg., ne manquez pas de vous arrêter au rayon des articles de jardinage. Tout ce qui se vend, et aux prix les plus bas, vous le trouverez chez P. A. Gouin, Enrg.

A la gloire du fer-blanc!

Par Archibald C. Clément

(Reproduit de L'Ovale C-I-L.)
L'industrie des boîtes de fer-blanc emploie plus d'acier que les chemins de fer et la construction; elle ne le cède sous ce rapport qu'à l'industrie automobile et sa production annuelle se chiffre par milliards d'unités. Mais la boîte de conserve joue dans notre existence un rôle si commun qu'on la jette négligemment, une fois vidée de son contenu, sans songer que malgré son humble origine, elle nous rend mille précieux services et transporte plus de produits, aux quatre coins du globe, que n'importe quel autre genre de récipient.

Même après avoir rempli sa mission, la boîte vide continue d'exister utilement. Ainsi, ses tintements sonores ont parfois, pour les nouveaux mariés, le charme d'une marche nuptiale; les bambins amateurs de pêche y déposent leurs appâts ou bien d'autres l'utilisent comme cible, sur la tête d'un pieu; enfin, où le père de famille collectionnerait-il ses vieux clous, ses vis et ses rivets, sans les vieilles boîtes de fer-blanc qui ont déjà collaboré au menu familial?

Il est bien superflu de vouloir énumérer quelques-uns des milliers d'usages auxquels on adapte la boîte de conserve. On la trouve partout, associée à tous les genres de produits imaginables. Mais sa plus grande contribution à l'existence moderne est peut-être d'avoir mieux aidé que toute autre chose à révolutionner les méthodes d'alimentation de l'univers.

Chez nous et à l'étranger, l'industrie des boîtes métalliques donne du travail à des milliers de bras et entraîne chaque année la distribution universelle de plusieurs millions de dollars.

Il y a plus de cent vingt ans, l'inventeur français Nicolas Appert ignorait sans doute que les expériences rudimentaires par lesquelles il découvrit le procédé de la mise en conserve allaient servir de tremplin à une aussi importante industrie.

Au début du XIXème siècle, Appert entreprit de conserver des substances alimentaires dans des bouteilles de verre bouchées avec du liège, mais il comprit bientôt la nécessité de recourir à un récipient plus efficace, moins coûteux, et cette nécessité conduisit au lancement de la boîte de fer-blanc.

L'épisode suivant se place alors en Amérique, où les boîtes de fer-blanc servaient d'abord uniquement au lait condensé. D'actives recherches permirent de leur trouver quantité de nouveaux usages et de les améliorer considérablement. L'établissement de l'industrie de la mise en boîte selon des principes scientifiques a fait tomber les anciens préjugés selon lesquels les aliments en conserve seraient une menace à la santé publique, si bien qu'aujourd'hui, la nourriture des bébés est elle-même empaquetée dans ces récipients.

La production s'est accrue parallèlement à la consommation des produits en boîte. Jadis, au temps de la fabrication manuelle, un bon ouvrier produisait au maximum 60 boîtes par jour; aujourd'hui, une seule machine produit 200 boîtes parfaites à la minute. Le nom "boîte de fer-blanc" porte fausement à croire que ces

réipients sont fabriqués avec de l'étain, mais on les manufacture avec des feuilles de métal qui renferment environ 98 p.c. d'acier et moins de 2 p.c. d'étain. On applique à l'acier une couche extérieure d'étain surtout parce que ce métal résiste à l'influence nocive des conditions atmosphériques.

On emploie environ 1,150,000 tonnes de feuilles de fer-blanc, chaque année, pour fabriquer des boîtes de toutes sortes. Pour obtenir une telle quantité de fer-blanc, il faut 1,692,000 tonnes de fer en lingots, ce qui représente 1,880,000 tonnes de fer en gueuse qui, à son tour, exige 3,420,000 tonnes de minerai contenant 55 pour cent de fer. Il faut d'habitude une tonne de coke pour produire une tonne de fer en gueuse, et une tonne et demi de charbon pour obtenir une tonne de coke. La préparation du fer en gueuse requiert 2,820,000 tonnes de charbon, et il en faut encore 1,600,000 tonnes pour créer la chaleur et l'énergie indispensables aux divers procédés subséquents du raffinage. Cela donne au total une véritable montagne: 8,000,000 de tonnes de minerais et 20,000 d'étain que l'on transforme annuellement en boîtes de toutes sortes, en Amérique du Nord.

Le fer-blanc gallois, qui constitue l'un des principaux items d'industrialisation du petit pays de Galles, est considérablement employé au Canada dans la manufacture de boîtes de conserve. On commence cependant à fabriquer les feuilles de fer-blanc chez nous et leur usage ne fera qu'augmenter. Parmi les plus importants usagers de fer-blanc du pays, on trouve l'American Can Company, dont les usines sont situées à Montréal, Hamilton, Simcoe et Vancouver, et la MacDonald Manufacturing Company of Toronto, affiliée à la General Steel Ware Limited.

A l'usine montréalaise de l'American Can Company, on transforme les feuilles de fer-blanc, par l'un des plus efficaces procédés industriels que l'on connaisse, en toutes sortes de récipients, depuis la petite boîte d'un pouce carré, pour les comprimés, jusqu'aux bidons de dix gallons. Il suffit de quinze minutes pour transformer la matière première en certains genres de boîtes. Mais visitons plutôt l'une de ces usines pour mieux comprendre les phases de ce procédé.

Quand on aperçoit les immenses piles de feuilles de fer-blanc proprement emballées qui s'entassent, sur des milliers de pieds de superficie, dans l'entrepôt, on saisit l'importance de cette industrie. L'entrepôt s'anime d'un va-et-vient perpétuel, car il faut satisfaire les gueules voraces des machines qu'on entend bourdonner aux étages supérieurs, dans les ateliers d'assemblage.

Des wagonnets électriques amènent rapidement les feuilles de métal à une machine qui les nettoie parfaitement en les faisant passer au milieu des flammes. La moindre scorie se trouve ainsi annihilée. Les feuilles retrouvent ensuite leur lustre en roulant entre deux cylindres tournant à haute vitesse. Puis, après avoir reçu l'empreinte d'une jauge mécanique, elles vont à la guillotine dont les énormes couteaux tombent à sinistre allure pour tailler des bandes selon les dimensions voulues. Elles passent maintenant à la

machine chargée de les façonner, une merveille de précision moderne. Chacune des bandes de fer-blanc, qui se succèdent à vive allure, est entaillée aux coins d'une extrémité; celle-ci s'ajuste dans l'extrémité opposée et les bouts sont repliés pour former de minces agrafes. On applique le fondant pour la soudure, le point de liaison s'établit par le rapprochement des agrafes autour d'un

noyau et le joint ainsi obtenu est alors cellé sous pression. La forme cylindrique subit un autre bain de fondant, puis un bain de soudure fondue qui s'applique à l'extérieur du joint juste en quantité suffisante pour empêcher l'air de pénétrer et le contenu de venir plus tard en contact avec la soudure. La dernière phase du façonnage consiste (Suite à la page 22)

**charbon
de forge...**

économique, et plus pratique que tous les autres produits similaires sur le marché, notre charbon de forge est le choix de tous depuis nombre d'années...

**BOON-STRACHAN
COAL Co.**

VENDU AUX
TROIS-RIVIERES PAR :



P. A. GOUIN, Enrg.

71, RUE DU PLATON

Téléphones : 48 - 49

Sincères
félicitations

à la maison

**P. A. GOUIN
ENRG.**

à l'occasion
de l'ouverture
de leur
nouvelle annexe

Nos meilleurs
vœux de succès
à la maison

P. A. GOUIN, Enrg.

71, RUE DU PLATON

LAQUELLE A VENDU NOS
PRODUITS DANS LA CITE
DES TROIS-RIVIERES DE-
PUIS PLUSIEURS ANNEES

**Standard Clay
Products Limited**

St-Jean, Qué., Montréal, Qué., New-Glasgow, N.-E.

MANUFACTURIERS DE

TUYAUX DE GRES, ET
TUILES A CHEMINEES

Toujours maintenus en stock par la maison

P. A. GOUIN ENRG. - 71, RUE DU PLATON

Un département d'articles de sport est indispensable

M. P. Voisard



M. Paul Voisard est un jeune homme de talent et d'initiative et c'est pourquoi on lui a confié un poste qui demande beaucoup de travail. Il est attaché au département de quincaillerie et grâce à son travail au magasin P. A. Gouin, il a la clientèle de P. A. Gouin peut être servie rapidement.

Avec l'engouement sans cesse croissant du public en général et particulièrement de la jeunesse pour les sports, un département d'articles sportifs complet s'impose dans tous les magasins qui veulent donner satisfaction à leur clientèle.

La vente des articles de sport constitue aujourd'hui un commerce considérable à elle seule et l'on rencontre dans bien des villes des établissements qui se livrent exclusivement à ce genre de commerce.

Il suffit de regarder s'amuser un peu les humains pour réaliser la variété et la quantité de marchandises que nécessite pour un établissement le souci de rencontrer les demandes des milliers d'amateurs de sport qui cherchent dans les sports le délasserment physique que l'être a besoin de se procurer pour demeurer en bonne santé.

Le sport considéré au point de vue hygiène est probable-

ment ce qui a contribué le plus à lui donner la vogue dont il jouit aujourd'hui.

Le magasin P. A. Gouin, qui a toujours attaché de l'importance à son département sportif sans en faire cependant une spécialité a voulu se développer dans ce domaine avec la construction de l'annexe qu'il inaugure aujourd'hui.

Il a retenu les services d'un vendeur expérimenté dans ce domaine avec l'engagement de M. Léo Milot, qui s'est tenu depuis plusieurs années au courant des activités sportives dans toute la ville et dans le district.

Dans son nouveau département sportif, le magasin P. A. Gouin Enregistré, cherchera à grouper toute la marchandise recherchée par les fervents des sports.

On apportera un souci tout particulier aux articles nécessaires au baseball, au tennis, au golf, au hockey. On trouvera tout ce qu'il faut pour le ski, la pêche, la chasse. Dans

le domaine des sports, il y a encore le badminton, la balle molle, le ballon au panier, le ballon, etc., etc..

Le magasin P. A. Gouin sollicite la clientèle de tous les amis des sports et avec leur collaboration et leurs suggestions, il espère doter son établissement d'un département des sports où l'on pourra satisfaire à toutes les demandes.

Le rayon des articles de sport occupera un kiosque dans le centre de l'annexe. On s'est efforcé de le rendre le plus attrayant possible et le plus à la page.

A la livraison



Le service de la livraison dans un établissement comme la maison P. A. Gouin Enregistré est de première importance. M. Edmond Lessard a charge de la livraison de la quincaillerie en dehors de la ville. Il est considéré comme l'un des plus rapides travailleurs de sa catégorie.

689,283 en mars 1938. La production globale le premier trimestre de 1939 s'établit à 141,530,889 livres, contre 147,379,373 la période correspondante de l'an dernier.

A l'expédition



M. RENE NORMAND

fils de M. Téléphore Normand, gérant des ventes, M. René Normand, malgré son jeune âge, a une expérience d'une quinzaine d'années dans la ferronnerie. Chez P. A. Gouin Enrg., il est chef du département de l'expédition et grâce à son service les commandes sont toujours livrées à bon port en un temps très restreint.

Achetez une peinture de qualité supérieure

Les gens peignent leur maison pour deux raisons: premièrement, pour préserver la surface contre la détérioration; deuxièmement, pour donner à leur propriété une belle apparence.

Deux choses sont nécessaires pour qu'un peinturage donne satisfaction: un bon peintre et une peinture de bonne qualité. La seconde est particulièrement importante, car quelle que soit l'habileté du peintre, il ne saurait faire du bon travail avec de la peinture commune.

Comment donc distinguer entre la bonne et la mauvaise peinture? D'abord voyons ce qui se produit quand une couche de peinture de qualité est appliquée sur une surface quelconque. A mesure que la peinture sèche, l'huile de lin et les pigments (matière colorante qui donne en plus de la couleur, la substance solide à la peinture), tournent en un film élastique qui

s'étend en été et se contracte en hiver, sans se briser. Si une peinture de bonne qualité a été employée, ce film, qui est à l'épreuve de l'eau, protégera la surface contre la pluie, la neige, la glace, la chaleur, la fumée et les gaz sulfuriques que l'on trouve fréquemment dans l'air des grandes villes. De plus, cette protection dure des années, ce film s'usant lentement et uniformément sur toute l'étendue couverte, et laissant une surface ne demandant presque pas de préparation lors d'un nouveau peinturage.

La bonne peinture est le résultat de l'emploi de matériel de première qualité et d'un mélange scientifique, fait dans les bonnes proportions. Les ingrédients de base sont l'huile de lin, le blanc de plomb et l'oxyde de zinc. L'huile s'attache à la surface et tient en place les pigments. Le blanc de plomb possède, sur tous les pigments pour peinture blanche, les plus grandes propriétés pour couvrir. Malheureusement, il ne contient pas suffisamment d'huile de lin pour former un film résistant à l'action de la température. De plus, son action chimique sur l'huile, qui continue même après l'application, cause la désintégration du film sous forme d'une poudre blanche ou d'écaillés. Cet effet de l'action chimique se constate facilement quand le travail a été fait avec une peinture au blanc de plomb et à l'huile de lin. Après un certain temps on peut enlever la peinture avec le doigt.

M. Paul Hamelin



M. Paul Hamelin est l'un des commis du magasin P. A. Gouin Enregistré. Il a une expérience de 13 ans dans la ferronnerie et la quincaillerie. Il est chef du département de la peinture.

A LA MAISON...
A LA PECHE...
DANS LE BOIS...

PARTOUT !

VOUS AVEZ BESOIN d'une

LAMPE de POCHE

ACHETEZ UN PROJECTEUR

"BURGESS"

CHOISISSEZ PARMIS MODELES DIFFERENTS CHEZ

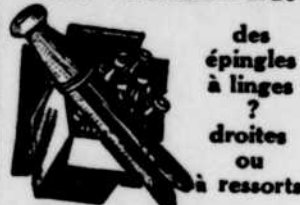
P. A. GOUIN, Enrg.

71, RUE DU PLATON
Téléphones : 48-49

Les batteries "BURGESS" vous fourniront de plus longues heures d'usage et ne risquent pas de manquer prématurément.

Demandez "BURGESS"

OU ACHETER



des épingles à linges ? droites ou à ressorts

SANS AUCUN DOUTE, CHEZ

P. A. GOUIN

ENRG.

Qui vend les meilleures Les "DOMINION" sont manufacturées par : C. J. BROWN & CO.

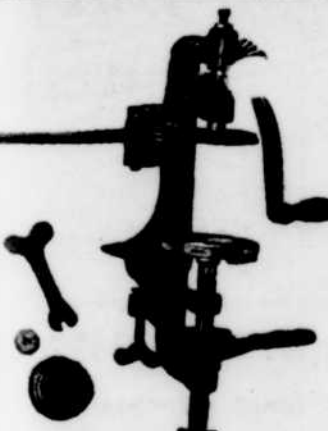
FAITES VOS CONSERVES ET ECONOMISEZ DE L'ARGENT.

Procurez-vous chez P. A. GOUIN ENRG.

une sertisseuse "VICTORY" et vous vous assurerez de la fermeture parfaite de vos boîtes.

Manufacturé par :

VICTORY TOOL & MACHINE CO.
MONTREAL, P.Q.



Production de cuivre

Ottawa, Ont.— La production canadienne de cuivre en mars monte à 52,055,065 livres, de 41,218,288 le mois précédent et 48,-

Nouveau!
RASOIR TECH
Gillette
avec 4 améliorations de rasage



et 5 Lames Blanches Gillette
Le tout— Seulement 49¢

chez P. A. GOUIN, ENRG.
71, Du Platon, Tél. 48-49

PROTEGEZ VOTRE LOGIS CONTRE...

... La poussière
... La pluie
... Le froid aussi
bien que la chaleur

avec le

FEUTRE ISOLANT POUR LES PORTES

FABRIQUE PAR

DOMINION AIRTITE Weatherstrip, Co Limited

DOLBEAU - QUEBEC

VENDU PAR:

P. A. GOUIN ENRG.

71, Du Platon, Tél. 48-49

MEILLEURS SOUHAITS

de

CANADIAN WARREN-PINK LIMITED

Manufacturiers de

chaines d'acier, outils pour le travail du bois, ciseaux de menuisiers, planes, débordoirs, etc.

La modernisation des logements

On ne saurait trop insister sur l'importance du plan de modernisation préconisé par le gouvernement fédéral. En vigueur depuis quelque temps ce plan a déjà donné des résultats étonnants qui prouvent, hors de tout doute, qu'il a su rendre de précieux services et qu'il saura dans l'avenir en rendre encore de plus grands.

Des millions de dollars ont déjà servi à la modernisation des logements. Dans la seule province de Québec, près de deux millions de dollars ont été prêtés par les banques aux propriétaires que leur offre le gouvernement fédéral. Jusqu'ici, c'est le plus fort montant garanti aux propriétaires d'une province du Dominion, le total de la province de Québec surpassant celui de la province d'Ontario par plus de 500,000 dollars, cependant que les propriétaires des provinces de la Saskatchewan et de l'Alberta ne se sont pas encore prévalus de leur droit. Les marchands de notre province, quincailliers, plombiers et de matériaux de construction particulièrement, ont donc eu une large part de ce prêt et une part plus grande encore que celle des marchands des autres provinces. Ce brillant début laisse prévoir le plus bel avenir pour notre commerce et nos industries qu'il ramènera plus sûrement dans la voie du progrès.

Si quelques propriétaires se sont déjà prévalus des avantages du plan de construction, il n'en reste pas moins un grand nombre qui ne l'ont pas encore fait. Pourtant, parmi ce grou-

pe, il y en a plusieurs qui ont des réparations importantes à faire subir à leurs logements, réparations qui rendraient leurs logements plus confortables et plus faciles à louer. Si, jusqu'ici, ils n'ont rien fait, c'est que, dans bien des cas ils ignorent, les uns l'existence même de ce plan, d'autres, les avantages immenses que le plan leur offre.

C'est pour mieux faire connaître ce plan auprès du public, des propriétaires surtout, qu'une forte publicité est entreprise actuellement par la "Canadian Institute of Plumbing and Heating". Cette association de plombiers et de poseurs de systèmes de chauffage a compris plus que toute autre peut-être le rôle de ce plan et a vu les avantages incalculables que pouvait en tirer leur commerce. En effet, la majorité des réparations et des transformations que doivent subir les logements sont du domaine de la plomberie. Ici c'est un système de chauffage à installer ou à réparer; là, c'est tout le système de la chambre de toilette qu'il faut moderniser. Le plan, comme on le voit, favorise particulièrement les plombiers et ils se doivent d'en profiter tous.

C'est la raison d'être de la coopération apportée par la "Canadian Institute of Plumbing and Heating" en accord avec la publicité faite par le gouvernement fédéral lui-même, la Commission Nationale du Chômage et les Banques qui servent d'offices de prêts. Le gouvernement fédéral, en adoptant et en votant ce plan, avait un double but. Il voulait

rendre facile aux propriétaires la réparation et la transformation de leurs logements, améliorations qui auraient dû se faire depuis longtemps, mais que la dépression économique des dernières années ne leur avait pas permis d'entreprendre. En deuxième lieu, il voyait là une excellente façon de régler la question si épineuse du chômage, en donnant plus de travail à la main d'oeuvre. Le commerce, de ce fait, se voyait fortement favorisé et on doit louer l'initiative de la "Canadian Institute of Plumbing and Heating". Sa prompt intervention assurera à tous les plombiers qui coopéreront avec elle un volume d'affaires supérieur et des profits plus élevés.

Elle a entreprise elle-même une forte campagne auprès de tous les plombiers et poseurs de systèmes de chauffage, leur énumérant toutes les opportunités qui s'ouvrent à eux et leur faisant d'intéressantes suggestions pour tirer les plus grands avantages du prêt à la construction. Elle tente par tous les moyens à faire naître chez tous les propriétaires l'idée de faire réparer leurs maisons, distribuant et faisant parvenir à tous les intéressés, propriétaires et plombiers, quantité de pamphlets attrayants et suggestifs. Ces petites brochures mettent le public au courant de ce plan, traitent de la facilité avec laquelle tout propriétaire peut obtenir un crédit, en l'occurrence, jusqu'à un maximum de \$2,000 dollars et la facilité dans le remboursement. Elles attaquent é-

galement la question des réparations, énumérant l'une et l'autre des améliorations que ce prêt permet, spécifiant surtout sur les transformations et la modernisation de la chambre de toilette, du système de plomberie en général et du système de chauffage. Une telle initiative ne devrait pas manquer de porter ses fruits. Aux plombiers en général et du système de chauffage d'en bénéficier au plus tôt, en coopérant dès maintenant à cette campagne.

Ils peuvent également agir beaucoup par eux-mêmes, en faisant leur propre publicité. Essentiellement, ils ne font pas affaires directement avec le public. Les clients qu'ils doivent servir avec une attention plus suivie, ce ne sont plus que les propriétaires. Dans le voisinage, ils sont certes nombreux. Il est toujours possible aux plombiers d'en consulter quelques uns, de leur parler du plan de modernisation, de leur fournir des détails complets sur son fonctionnement. Si le plan semble les intéresser, suggérez-leur de moderniser la chambre de toilette de leurs logements, leur donnant le prix sinon exact, du moins approximatif, que coûteront ces améliorations. Tous les propriétaires veulent avoir des logements modernes, confortables et faciles à louer. Quand ils vous entendent énumérer tous ces avantages et les conditions relativement faciles qui leur sont faites, ils accepteront sûrement votre offre et entreprendront les réparations nécessaires.

Dans tous les logements, la pièce qui demande le plus d'améliorations est certes la chambre de toilette. Il y aura bien

l'extérieur à peindre, les fondations à consolider, le système de chauffage central à installer, la toiture à recommencer, le plancher et les escaliers à refaire, mais aucune de ces réparations n'a l'importance de celles que peut subir la chambre de toilette. Dans cette dernière pièce, il y a une foule d'accessoires à moderniser, transformations qui rendront le confort de tout le logement supérieur.

Les gens aiment à louer, aujourd'hui, un logement avec une chambre de toilette moderne et salubre, où sont installés des appareils de plomberie moderne. Les anciennes chambres de toilette avec des murs, moitié de bois, moitié de tapisserie, ne sont plus à la mode. De même, les baignoires sur pied et les cabinets avec réservoir suspendu n'ont plus la faveur populaire. Aujourd'hui, on veut et on réclame une chambre de toilette en tuile, avec un plancher en tuile, un bain carré avec douche et un cabinet d'aisance avec réservoir combiné.

Voilà quelques-unes des transformations qui peuvent être entreprises et que tous les plombiers peuvent suggérer aux propriétaires de leur quartier ou de leur localité. Obtenez qu'ils vous laissent visiter leurs logements et parlez-leur d'une installation de chambre de toilette comme celle-ci :

1.—Bain, dimension, 5 pieds et demi carrés, rebord rond, sans patte robinets et pompe à l'extérieur, douche avec régulateur, tringles et crochets à rideaux. Tout le plaqué est chromé.

2.—Lavabo sur pied, 20 pouces par 24, avec robinets (Suite à la page 13)

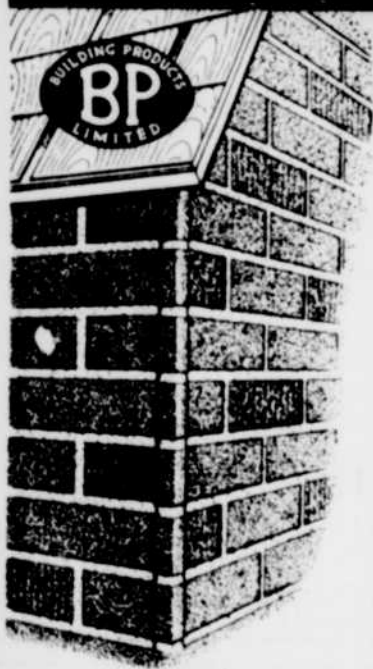
Nos Félicitations à P. A. Gouin, Enrg.,

MODERNISEZ VOTRE MAISON AVEC LES
REVÊTEMENTS INSUL-ATED

B.P.

Genres Brique, Bardeau, Stuc ou Bloc de Pierre.

5/8" d'épaisseur



Voyez le COIN MÉTALLIQUE
B.P. (Armouré)

Le plus nouveau développement dans la construction de murs extérieurs. Qualité exclusive aux Revêtements Insul-ated B.P.

BUILDING PRODUCTS LIMITED

MONTREAL TORONTO HAMILTON
WINNIPEG SAINT JOHN HALIFAX

Casier Postal 6063, Montréal, Qué.

BARDEAUX d'ASPHALTE—INSUL-BOARD (Eranche à la vapeur)—TUILE à PLANCHER

A
L'OCCASION DE
L'INAUGURATION
DE LEUR
NOUVELLE
ANNEXE



NOTRE MAISON EST
FIERE DE S'ASSOCIER
A UNE ENTREPRISE
AUSSI PROGRESSIVE
QUE LA MAISON
P. A. GOUIN, ENRG.



PUISSENT LES SUCCES DE
LA MAISON P. A. GOUIN,
ENRG. S'ACCENTUER
D'ANNEE EN ANNEE.



Et Maintenant...
Encore une Beauté
de Toit plus Grande
avec

Les Bardeaux d'Asphalte
"WEATHERTEX"
BIRD - RU-BER-OID
VULCANITE

BARDEAUX
d'ASPHALTE à
FIBRES

Sans charge supplémentaire!

- LA NOUVELLE APPARENCE DE FIBRES DE BOIS... donne plus de caractère au toit.
- BEAUTE DURABLE... choix de couleurs ou combinaisons de couleurs permanentes.
- DOUBLE PROTECTION... sur la partie exposée du bardeau.
- DURABILITE et RESISTANCE AU FEU.
- SI VOUS PROJETEZ CONSTRUIRE OU POSER UNE NOUVELLE TOITURE ajoutez ces valeurs supplémentaires à votre maison.

Voyez votre marchand B.P. ou écrivez pour de plus amples détails

BUILDING PRODUCTS LIMITED

Casier Postal 6063, Montréal, Qué.

Revêtements Insul-ated — Insul-Board (Eranche à la Vapeur)—Tuile à Plancher



La modernisation des logements

(suite de la page 12)
et pompes chromés, une seule pompe, tuyauterie dissimulée.

3.—Cabinet à toilette de 16 pouces par 20, avec miroir.

4.—Cabinet d'aisance combiné, avec siège et couvert en Duco. Toutes les pièces en métal sont chromées.

5.—Murs, jusqu'à une hauteur de 4 pieds, recouverts de carrés en tuile bleue de 4 pouces. Du côté du bain, le mur s'élèvera jusqu'à 6 pieds du plancher. Le plancher, préparé avec un égouttoir de 4 pouces de diamètre, est en carreaux de tuile bleue et blanche, ou autres couleurs au choix. On peut y ajouter l'installation d'un système à conditionnement de l'air, d'un ventilateur, d'une chauffe-eau et d'un réservoir à eau chaude.

Une chambre de toilette ainsi préparée soutiendra les exigences de toute personne. Si les propriétaires de votre entourage d'entreprendre ces améliorations, vous leur assurez plus de confort pour leurs logements et leur en faciliteriez la location.

La chambre de toilette compte pour beaucoup dans une maison et l'impression que ressent le visiteur qui voit un nouveau logement sera plus ou moins favorable, suivant l'état de cette pièce. Une chambre de toilette avec une installation trop vieillie donnera une mauvaise impression et le visiteur ne louera pas. Au contraire, avec les nouveaux appareils de plomberie modernes, ces visiteurs loueront, sans s'occuper trop du confort des autres pièces. Dites-le aux propriétaires de votre voisinage, ils ne tarderont pas à vous charger de moderniser leurs logements. Ainsi, vous augmenterez votre volume d'affaires et obtiendrez pour votre commerce la part qui est supposée lui revenir du prêt à la construction.

Le plan de modernisation n'est pas toutefois uniquement le lot des plombiers et des poseurs de systèmes de chauffage. Il offre également autant d'avantages aux quincailliers, aux marchands de matériaux de construction ou aux électriciens. Le gouvernement fédéral, tel que dit plus haut, quand il mit sur pied ce plan de modernisation, voulait augmenter la demande de la main d'oeuvre à travers tout le pays. Si ce plan ne s'adaptait qu'aux plombiers, des ouvriers tels que

les peintres, les menuisiers, les charpentiers ou autres se verraient dans une position inférieure. Ce n'est certainement pas là le but du gouvernement fédéral. C'est en effet à tous les ouvriers du Canada qu'il veut venir en aide et une mesure telle que celle du prêt de modernisation devrait les atteindre tous. Quand tous les propriétaires auront eu leur part de ce prêt, les ouvriers

Un sport populaire



Le sport de la bicyclette jouit d'une popularité telle de nos jours que pour subvenir à tous les besoins et à toutes les demandes, la direction du magasin P. A. Gouin, Enrg., s'est vu forcée de donner une importance beaucoup plus grande à ce département de son rayon des sports. Bicycles et tricycles de toutes sortes peuvent être achetées maintenant chez P. A. Gouin, Enrg., et dans tous les prix !

Iron Age prédit un taux de 60 p. c. pour juillet et août

New-York, 17 -- On s'attend à ce que la production d'acier atteigne un sommet d'environ 60 pour cent de capacité au cours de juillet et août quand seront livrés les fortes commandes qui ont été placées dernièrement alors que les prix étaient bas. C'est ce que prédit aujourd'hui le magazine "Iron Age".

Cette revue estime que le taux de la production nationale pour cette semaine sera 52 1-2 pour cent de capacité, soit 1-2 point plus bas.

que le chômage immobilise depuis ces dernières années auront plus de travail et retireront un meilleur salaire. Les commerces comme ceux de la plomberie et de la quincaillerie à qui la plus grande partie des millions de dollars est réservée redeviendront prospères. L'industrie et le commerce en général se sentiront de cette amélioration chez quelques-uns et connaîtront eux également une nouvelle ère de progrès. Ce n'est pas un rêve, ni une chose impossible, mais la plus simple des réalités.

Cables et canevas

Tel cable de manille devient difficile à identifier lorsqu'il a été en usage quelque temps. La qualité est donc la seule garantie de durée, et seuls les cordages faits exclusivement de manille pure donneront satisfaction.

Nos deux qualités "Imperial" et "Gourock", en manille pure, en sont des exemples frappants, et c'est ce qui explique la faveur continue dont elles ont joui depuis deux siècles auprès du public.

LE CANEVAS BIRKMYRE
Birkmyre est le nom de notre canevas imperméable patenté, reconnu sous tous les climats comme étant insurpassable.

Ce canevas est manufacturé exclusivement par la "Gourock Ropework Export Company Limited" qui, de pionniers, sont parvenus à la tête de l'industrie textile du lin. P. A. Gouin Enrg. est heureux de pouvoir offrir cet excellent produit aux industriels, commerçants et agriculteurs du district!

Il importe de se rappeler que chaque fibre employée dans le tissage du Canavas Birkmyre, est saturée du liquide préservatif, ce qui fait que le traitement n'est pas de surface seulement; de plus le Canavas Birkmyre est exempt de toute préparation qui serait de nature à lui donner une pesanteur fictive.

Ce même liquide préservatif, à l'épreuve de l'eau moissure, de la chaleur et du froid, conserve au lin sa souplesse naturelle, rendant ainsi le Canavas Birkmyre très facile à manier.

Le Canavas Birkmyre est en grande demande chez toutes les compagnies de transport, par eau ou par terre, les entrepreneurs en construction, les commissions d'incendie, les fermiers, et en général, tout négoce avec système de livraison tels que les laitiers, boulangers, épiciers et autres.

Défiez-vous des imitations! La plupart de ces canevas sont inférieurs au Birkmyre et aucun ne peut revendiquer les propriétés d'imperméabilité telles que réalisées dans le Canavas Birkmyre.

Il se fait toutes sortes d'articles avec le Canavas Birkmyre que l'on peut se procurer chez les manufacturiers de canevas, les selliers, etc.

Demandez le Canavas Birkmyre -- marque de commerce enregistrée pour votre protection.

Production mondiale de cuivre

L'Institut du cuivre estime la production mondiale de cuivre affiné à 166,308 tonnes en avril, soit 3.6 p.c. de moins que le mois précédent. La production des Etats-Unis décline de 8,350 tonnes, à 58,368; les livraisons du mois s'élèvent à 4,667 tonnes et il en résulte que les stocks augmentent de 11,701 tonnes, à 332,513 tonnes. Dans les pays autres que les Etats-Unis, la production augmente de 2,166 tonnes, à 107,940; les livraisons d'avril s'établissent à 107,011 tonnes et les stocks à la fin du mois (190,209 tonnes) sont plus considérables de 929 tonnes.

Production de gypse

Ottawa, Ont., 18 -- En mars, la production de gypse passe à 12,897 tonnes, en regard de 5,331 en février et 6,903 en mars 1938. Le premier trimestre de 1939 le Canada produit 36,781 tonnes, comparativement à 18,579 tonnes il y a un an.

Les exportations de gypse brut en mars s'établissent à 6,000 tonnes; en février il n'y a pas eu d'exportation. Les exportations de plâtre de moulage s'élèvent à 194 tonnes contre 126 en février. Les exportations de mars s'élevaient à 126 tonnes.

Les importations de gypse moulu atteignent un total de 91 tonnes (\$2,577) contre 50 tonnes (\$683) en février. Les importations de plâtre de moulage avancement à 133 tonnes (\$2,451), en regard de 47 ton-

nes (\$1,055) en février. En mars 1938 les importations étaient de 77 tonnes (\$1,698).

Nous sommes les représentants de la
Fonderie OUELLET
ENRG.
de St-Léonard d'Aston
MANUFACTURIERS
de
Moulins à vent,
Charpentes,
Pompes
et Réservoir pour
roue à vent.

Pompes contre incendie,
Bouilloires de Ferme,
Poêles à bois pour fournaise, malaxeurs à ciment,
Hache-légumes, et
Coupe-ensilage.

Nous avons toujours en magasin les morceaux de char-
rue de toutes sortes, pointe,
talon, côté et oreille.

P. A. GOUIN, ENRG.

71, DU PLATON
TROIS-RIVIERES

Venez visiter la Maison P. A. Gouin, Enrg.

206, rue Du Pont,

'Phone 4-4641

LA CIE
F. X. DROLET
QUEBEC

FABRICANTS D'ASCENSEURS

de tous genres
avec

ATELIER DE MECANIQUE GENERALE

et

FONDERIE: acier, fonte, cuivre, aluminium

EST HEUREUSE

A L'OCCASION DE L'AGRANDISSEMENT
DU MAGASIN DE

P. A. GOUIN, Enrg.

d'offrir à son propriétaire
ses félicitations et ses meilleurs vœux

L'ascenseur semi-automatique à marchandises avec
contrôle par boutons électriques en usage dans la
nouvelle annexe a été fabriqué et installé par notre
maison.

NOS MEILLEURS SOUHAITS A
A LA MAISON

P. A. GOUIN, Enrg.

A L'OCCASION DE
L'INAUGURATION
DE LEUR NOUVELLE
LE ANNEXE.

IMPERIAL OIL LIMITED



Une partie du personnel de P. A. Gouin, Enrg.



Voici un groupe du personnel du magasin P. A. Gouin Enregistré. En haut de gauche à droite: M. François Rouette, commis au département de la plomberie; Georges Dufresne, préposé à la réception de la marchandise; Alcide Vanasse, commis en charge du département des ustensiles de cuisine; Fernand Turgeon, conducteur du camion qui fait la petite livraison dans les limites de la ville.

En bas à gauche: M. Emery Normand, voyageur pour la rive nord du Saint-Laurent; à droite M. Jos. Savarie, camionneur pour la grosse marchandise dans les limites de la ville.

Tous sont soucieux de s'acquitter le mieux possible de leur tâche et grâce à leur coopération et à leur initiative le magasin P.-A. Gouin, Enrg., peut donner un excellent service à sa clientèle.



Beauté des jardins et potagers

La fertilisation du potager est indispensable; sans engrais ou naturels ou chimiques, point de réussite dans la culture potagère.

ENGRAIS NATURELS

Le fumier est l'engrais le plus recommandable pour la culture potagère. Il n'y a que les terres humifères (terres noires ou végétales) où l'on puisse se dispenser d'en mettre. Toutes les autres sortes de terre en exigent, à moins d'en avoir déjà reçu des quantités considérables, parce qu'il leur fournit, — non pas tous les éléments fertilisants dont elles-mêmes et les plantes peuvent avoir besoin, — mais bien l'humus ou la matière organique nécessaire à

l'amélioration de leur texture ou de leur pouvoir absorbant.

Un bon fumier de ferme mélangé, c'est-à-dire, provenant de chevaux et de bestiaux, riche en purin, n'ayant pas chauffé ni été lavé, contient environ 10 livres d'azote, 5 livres d'acide phosphorique et 10 livres de potasse, par tonne. Aussi, peut-on en appliquer des quantités considérables, sans crainte de brûler le sol ou les plantes, comme le font certains engrais chimiques employés à trop fortes doses.

ENGRAIS CHIMIQUES

On devrait plutôt les appeler engrais complémentaires ou supplémentaires, afin de mieux faire comprendre à

ceux qui les emploient, que ces matières minérales ne doivent être employées que pour suppléer à l'insuffisance d'azote, d'acide phosphorique ou de potasse qu'accuse généralement le fumier de ferme.

L'usage de ces engrais s'impose dans les terres fortes ou légères qui sont déjà abondamment pourvues de matière organique; mais il peut, à la longue, ruiner les terres qui en sont dépourvues. Pour que leur action soit pleinement efficace et bienfaisante, il faut donc fournir au sol, par l'application de fumier ou de matière organique quelconque, la quantité d'humus dont il manque. Ce n'est qu'à cette condition, qu'on pourra recourir à l'usage répété des engrais chimiques pour augmenter et maintenir le degré de fertilité des terres.

Ceci dit, empressons-nous d'ajouter que l'emploi des engrais chimiques est non seulement déterminé par les exigences du sol, mais encore par les exigences particulières de chaque plante.

Steel Co. of Canada

Les directeurs de Steel Co. of Canada ont été réélus et le conseil auquel on n'a apporté aucun changement se compose de MM. H.-H. Champ, H.-G. Dalton, H.-T. Diplock, G.-H. Duggan, H.-M. Jacquays, Ross-H. McMaster, major-général S.-C. Mewburn, K. C., C.M.G., F.-G. Osler, Glyn Osler, C.R., A.-B. Purvis et sir Thomas White, G.C.M.G.

A une assemblée subséquente du conseil des directeurs les officiers suivants ont été élus: MM. Ross-H. McMaster, président; H.-H. Champ, vice-

président; H.-M. Jacquays, vice-président; H.-G. Diplock, vice-président; H.-G. Hilton, vice-président; G.-B. Elwin, vice-président et trésorier; H. S. Alexander, secrétaire; S.-E. Lebrocq, contrôleur.

Le prix du plomb
New-York, 16 -- American Smelting & Refining Co. a augmenté de .05 la lb le prix du plomb à 4.80 cts, N.Y.; c'est le premier changement depuis le 11 avril, quand le prix du métal a été réduit de 4.85 à 4.75 cts.

F. CANAC-MARQUIS LIMITEE

COLLE FORTE pour les besoins de l'industrie
COLLE LIQUIDE pour usage domestiques, toujours prête à employer.

3, Rue Courcellette, QUEBEC
Echantillons et prix sur demande.

VENDES AUX TROIS-RIVIERES PAR:

P. A. GOUIN, Enrg. 71, RUE DU PLATON



LES DESSINS

ainsi que l'ameublement de la nouvelle annexe.

du magasin

P. A. GOUIN, ENRG.

ont été confiés à

Alphonse Laperrière

expert en ameublements de magasins et édifices publics

1329 RUE DENOUE

Téléphone: 2239

Vous serez surpris et charmés des résultats que vous obtiendrez avec le



MURESCO

SES TONS DOUX ET VELOUTES SONT DE TOUTE BEAUTE ET VOUS DONNENT UN DECOR CHARMANT QUOIQUE PEU DISPENDIEUX.

DEUX PAQUETS DE 5 LIVRES SUFFISENT POUR DECORER UNE PIECE DE DIMENSIONS MOYENNES.

Paquet de 5 livres..... .65
Sac de 25 livres..... \$2.25
A la livre..... 11c la livre

Le "MURESCO" est une peinture en poudre à l'eau bouillante. Elle est lavable et ne s'enlève pas.

FABRIQUEE PAR:

BENJAMIN MOORE & CO. OF MONTREAL, LIMITED

VENDU AUX TROIS-RIVIERES PAR:

P. A. GOUIN ENRG.

71 RUE DU PLATON TELEPHONES: 48-49



Pompes "Smart" "Bluebird" "Tandem"



Capacité de 14 gallons à la minute. Fini émaillé bleu. Suction et déversement rapides. Cylindres de 3 pouces.

des produits en usage dans la région depuis nombre d'années

Leur haute efficacité, leur solidité à toute épreuve défient les années et font quelles se comparent avantageusement avec tout autre produit similaire.

- Pompes pour habitations de campagne.
- Pompes pour étales.
- Pompes pour écuries, etc.



Marteaux et haches de qualité à bas prix.

Fabriqués par:

**CANADA
FOUNDRIES &
FORGINGS, Ltd,
BROCKVILLE, Ont.**

VENDU PAR:

**P. A. GOUIN
ENRG.
71, RUE DU PLATON
Téléphones : 48 - 49**

ENTRE CES MURS

Par Janet Hamilton
Reproduit de L'Ovale C.I.L.

Une belle maison, une maison où l'on respire le calme et la joie de vivre, où tout reflète la personnalité du génie qui préside à sa destinée, voilà bien l'une des choses les plus enviables du monde. Il est difficile, en ce siècle de vie intense, rapide, où la ruée quotidienne ne laisse guère de répit, de trouver un tel asile contre le tumulte ambiant. On le regrette davantage quand on a visité la maison de campagne du colonel et de Mme Clark-Kennedy, à Ste-Genève, tout près de la turbulente métropole. En retrait de la route de Senneville, toute bordée d'arbres, Apple Trees, -- tel est le nom coquet de cette maison idéale -- s'inspire du style provençal, style d'une élégante et confortable simplicité. La toiture noire et les murs roses encadrent de nombreuses pièces et des fenêtres à la douzaine. Véritable joyau serti dans l'émeraude des pelouses bordées par rivières des Prairies, la maison est encerclée de pommiers qui, en bourgeonnant, s'harmonisent avec le noir, le rose et le blanc de celle-ci. La section du centre et les cheminées sont en pierre des champs; les ailes sont particulièrement larges et les fenêtres spacieuses ont une bordure noire. A l'intérieur comme à l'extérieur on trouve la constante personnalité de la maîtresse de céans. La maison fut d'ailleurs construite pour elle. L'architecte, le peintre, le décorateur, tous ont collaboré avec elle. Et il en résulte que le moindre détail offre un cachet distinctif.

Après avoir refermé la porte rouge derrière soi et franchi le vestibule dallé, on éprouve nettement l'impression qu'une main mystérieuse anime cette maison, où le calme parfait d'un décor moderne s'allie heureusement, sans incongruité, à des pièces du XVIIIème et du XIXème siècles. Dans la salle d'entrée, un fauteuil à dossier enroulé, une chaise Windsor et une gravure du siècle précédent se détachent sur le fond simple et ravissant des panneaux de pin gris taupe, effet qu'on a obtenu en essuyant une peinture mate avant qu'elle ne soit tout-à-fait sèche. La rampe de l'escalier en spirale conduisant au second est en terra-cotta; dans les grandes niches du palier, d'immenses jardinières chinoises rappellent, en tons plus voyants, le bleu pâle, l'orange et le bleu foncé du paon qu'on discerne sur le fini du bois de pin. Dans la salle du haut, dégagée jusqu'au pignon à angle aigu, et où le style, les couleurs sont particulièrement agréables, une lampe de verre et de fer forgé en forme d'étoile pend du sommet de la tour central. En cette maison, du reste, tout l'éclairage est un art en lui-même. Mme Clark-Kennedy a le don, semble-t-il, de découvrir des accessoires électriques du meilleur goût, et de les aménager de façon pratique, certes, mais aux endroits les plus inattendus. Dans la salle à manger, dans sa chambre aqua-marine et rose, par exemple, elle a fait fixer de petits lustres en verre vénitien non pas au centre du plafond, mais en un point légèrement excentrique,

ou même dans un angle, où l'éclairage assure plus d'effet et de commodité. L'excentrique devient ici ravissant. L'étoile de fer forgé de la salle du second et la vieille lampe de cuivre de la salle d'entrée symbolisent l'harmonie possible de l'ancien et du moderne dans un même cadre.

L'impression de calme, de clarté, créée surtout par la simplicité du fond et l'excellent éclairage des fenêtres vastes, bien aménagées, est admirablement renforcée par des agencements de couleurs du vovoir et de la salle à manger. Les murs aux moulures classiques et les plafonds ont la blancheur de la craie, ce qui forme un cadre ni trop sombre ni trop froid pour le brun et le blanc du terra-cotta, pour le bleu du vovoir ou pour le brun pâle et le bleu vaporeux de la salle à manger. Le foyer du vovoir, en marbre de chaude teinte orange, avec des chenets et des pinces en cuivre poli et, sur la cheminée des paons de belle porcelaine brune, concentrent l'attention sur le fond de la pièce, dans laquelle des rideaux de toile Monk pleine largeur, tendus de chaque côté des fenêtres, du plafond au plancher, donnent un effet de hauteur. Près du foyer, on remarque deux grands sofas recouverts, comme les autres meubles de la pièce, en toile blanche imprimée à la main avec gros effet de brun et quelques touches d'orange et de bleu. Des coussins de grosse toile blanche à bordure brune et deux fauteuils recouverts de "Fabrikoid" blanc ajoutent une note de fraîcheur.

Le fini antique des tables à café, une magnifique armoire ancienne et la petite table archaïque disposée près de la porte font pendant au crème pâle des rideaux. Le plancher s'orne de trois tapis de Perse multicolores qui accentuent les nuances oranges et safran de la pièce et y jettent une note de violet sombre.

Dans la salle à manger, la cheminée est en marbre noir à veines blanches. Ici encore, des moulures simples, les murs et le plafond peints de blanc mat dégagent la pièce. Un meuble antique de style Directoire, recueilli par Mme Clark-Kennedy au cours de ses voyages, ont inspiré le style de la table et des fauteuils. De jolis chandeliers de verre canadien à globes et un comptotier ornent la cheminée, tandis qu'une haute dame-jeanne s'harmonise aux doux tons bleus du tapis de Chine. Les lustres d'éclairage à motif floral, en fer forgé, supportent des chandelles électriques.

Au deuxième, la couleur s'affirme davantage. L'une des chambres est rose coquille et bleu turquoise, une autre, vert pomme. Chaque chambre se complète d'une élégante petite salle de bain à rayures vertes et blanches, ou recouverte d'un papier-tenture fauve et gris de gai motif. Une autre chambre encore est recouverte de pommiers en fleurs, tandis que la salle de bains des invités offre un agencement primerose et argent. Le nombre des salles de bain et leur confort, les commutateurs aux plaques brillantes de chaque pièce se réclament du plus pur moder-

nisme. Le génie de la maison a vu à tout. A la cuisine, où le métal monel et l'émail luisant captent l'attention, l'harmonie règne en souveraine, comme dans le jardinet coïncé entre le côté de la maison et la pelouse attenante à la rivière. Il y a là tout le charme de la campagne provençale, mais nulle Provençale ne fut jamais si bien logée!

Aujourd'hui, l'architecte, le décorateur, le peintre et même le constructeur tiennent souvent à consulter la future maîtresse du logis. Malgré toute l'adresse de la gent masculine, elle ne peut se désintéresser totalement de la construction de son foyer. Elle se renseigne plutôt et donne son avis sur le moindre détail, depuis la conception des plans jusqu'à la fin des travaux, car chaque détail a son importance pratique ou décorative. Le génie féminin de Apple Trees s'est intéressé à tous les détails, sans exception. Grâce à elle, la maison sera véritablement un foyer. Et de posséder un tel foyer, l'existence perd déjà bien de ses aigrités!

L'industrie du cuivre

La position statistique de l'industrie du cuivre s'est nettement améliorée le mois dernier et l'augmentation dans les ventes rapportée depuis le début de juin laisse les producteurs dans une situation beaucoup plus favorable que pour les derniers mois. En mai 1939, les stocks mondiaux de cuivre affiné ont diminué pour la première fois depuis octobre 1938. La production américaine de cuivre a diminué de son côté le mois dernier à son plus bas niveau depuis septembre 1938. On estime donc que les revenus des mines de cuivre vont se maintenir très favorablement durant le trimestre courant et qu'ils accuseront même des gains en certains cas sur l'an dernier. Les stocks mondiaux de cuivre affiné se chiffraient le 31 mai dernier à 520,898 tonnes à rapprocher de 554,350 tonnes le 31 mai 1938. La production domestique aux Etats-Unis a diminué durant le mois sous revue de 4,142 tonnes à 58,576 tonnes.

HUILE HIPPO
UN FINI LUSTRE ET ANTI-DERAPANT
pour
VERNIR LES PLANCHERS et les BOISERIES
THE JAMES WEIR PAINTS LIMITED
360 Ouest, RUE DORCHESTER MONTREAL

Nous souhaitons à la maison
P. A. GOUIN, ENRG.
BEAUCOUP DE SUCCES DANS LEUR NOUVEL ETABLISSEMENT
Canadian Bronze
POWDER WORKS LIMITED
MONTREAL.

VOYEZ LES
Poêles Electriques "JUSTUS"
● A DEUX RONDS ET UN ROND
● OU AVEC FOURNEAU

CHEZ
P. A. GOUIN, Enrg.
71, RUE DU PLATON TROIS-RIVIERES

Une usine canadienne de matériaux de construction

Les premières nécessités de la vie sont la nourriture, l'abri et le vêtement; en réalité, l'abri vient en premier lieu, car, avant de s'occuper de chercher sa nourriture, l'homme a besoin d'un toit pour lui et sa famille.

La première tâche du colon, lorsqu'il prend possession d'un coin de terre, est de se construire un abri. Personne ne niera que la question du logement ne soit primordiale et que la fabrication des matériaux de construction ne soit une industrie absolument essentielle.

Une des principales organisations consacrées à cette industrie est la Building Products Limited. Cette compagnie, qui exploite quatre manufactures au Canada, contribue pour une part très importante à la production de matériaux pour les travaux de construction en ce pays.

Parmi les principaux items de fabrication, il faut mentionner: toitures pour édifices de tous genres, planches isolantes et matériaux pour le fini intérieur des constructions.

Le but de la compagnie, dans la fabrication de ces matériaux, a toujours été de répondre aux besoins de tous les genres de constructions, depuis la résidence luxueuse jusqu'à l'abri temporaire. Quelque soit l'usage qu'on en fasse, chaque produit doit toujours répondre aux exigences de l'heure.

Les bardeaux et les revêtements d'asphalte, les matériaux de toiture, les toitures préparées, en rouleaux, les papiers de constructions en-

duits d'asphalte et de goudron, les peintures et les ciments à l'épreuve des changements de température sont fabriqués à l'usine de la compagnie à Ville LaSalle, Montréal. Le bureau-chef de la compagnie est aussi situé à cet endroit.

L'usine qui produit le feutre servant de base à la fabrication des toitures, bardeaux et feutres imperméables de Building Products Limited est située à Pont Rouge, Qué.

Une autre usine, à Portneuf, fournit les planches isolantes, les planches murales, les papiers de construction et les caisses d'expédition en fibre solide. Deux autres usines, semblables à celle de Ville LaSalle, sont en opérations à Hamilton, Ont. et à Winnipeg, Man. Là, on fabrique aussi les produits d'asphalte moulés servant à la construction des routes et des planchers d'usine.

En plus de ces cinq manufactures, Building Products Limited exploite une usine de broyage de pierre à Verona, Ontario, pour la granulation de la pierre canadienne qui entre dans la fabrication des bardeaux d'asphalte.

Toutes ces différentes usines sont parfaitement outillées; elles sont organisées de façon à fonctionner économiquement et sont situées à des points stratégiques qui assurent une livraison rapide. Elles sont de plus reliées entre elles par des bureaux de ventes s'étendant d'un océan à l'autre.

Sous la surveillance d'employés compétents, ces centres

Le Nouvelliste

Aux commandes



M. Cormier est en charge de la réception et de l'entreposage des marchandises au magasin P. A. Gouin Enregistré. M. Cormier qui possède une vaste expérience s'occupe de la quincaillerie pesante, du fer en barres, de la tôle et des aciers. Par le souci qu'il met à classer sa marchandise, il aide à assurer un service très rapide.

de distribution rendent de réels services aux architectes, aux entrepreneurs, aux vendeurs et, en un mot, à tous ceux qui s'occupent de construction. Ce service, joint à la haute qualité des produits de Building Products Limited, assure à cette compagnie une clientèle toujours croissante.

Ainsi qu'on peut le voir, la maison Building Products Limited se classe au rang des plus grandes industries au Canada, et elle prend une part active au progrès industriel de la province de Québec en particulier.

L'importance de l'achat chez-nous

On reprend actuellement avec plus de vigueur que jamais le thème -- déjà vieux de quelques années--de l'achat chez nous. Que la campagne entreprise doive connaître le succès, il n'en faut pas douter. La réaction déjà constatée chez les commerçants de l'Ontario prouve assez que nous avons tous grandement raison de vouloir encourager les nôtres d'abord.

Il ne s'agit pas ici de reprendre tous les arguments que l'on apporte pour amener l'acheteur à dépenser chez lui son argent. Nous ne voulons qu'ajouter quelques preuves à l'appui, seulement pour ce qui regarde notre propre commerce: la quincaillerie.

Combien nombreux sont ceux qui se laissent prendre à regarder la belle image du catalogue ou le prix terriblement bas du magasin-chaîne, annonçant une camelote, qui fait tout ce qu'elle peut pour se donner un petit air honnête? Les descriptions de catalogue sont faites par des artistes du genre. On déchanté souvent en tenant dans la main l'article si joliment illustré. Les prix des grands bazars sont très alléchants. O a tôt fait de comprendre pourquoi lorsqu'on vient pour se servir de l'article acheté à l'aubaine. Et puis, que faut-il penser de la provenance de la plus grande partie de cette marchandise trompeuse, offerte à des prix enjôleurs? On oublie trop souvent qu'elle est, la plupart du temps, de fabrication é-

trangère et vendue au détriment de nos propres industriels et commerçants. Un dernier mot à propos du soi-disant bon marché réalisé de ce côté: Qu'on se donne la peine de considérer la qualité et la quantité. On verra bien que l'une et l'autre sont toujours inférieures à celles

qu'offrent les maisons locales. D'ailleurs, le truc est déjà passablement éventé. Que pense-t-on vraiment de ces articles que l'on met en pièces, le mot est juste -- pour les vendre à tant du morceau? Voici maintenant ce que vous offre l'établissement lo-

Suite à la page 17

FELICITATIONS

P. A. GOUIN, Enrg.

pour leur progrès merveilleux

Mieux que jamais maintenant, ils peuvent vous servir les produits de qualité TA-PAT-CO

Coussinets à sueur pour Chevaux

Gants de travail en coton, jersey, paume en cuir.

THE AMERICAN PAD & TEXTILE CO.

Chatham

Ontario

.... LES SAISONS PASSENT

mais la garantie de qualité demeure



Des centaines de skieurs satisfaits ont évolué, chaussés des solides et élégantes

BOTTES SAMSON

Fabriquées par:

J. E. Samson Inc. QUEBEC

VENDUES PAR:

P. A. GOUIN, Enrg.

71, RUE DU PLATON

Téléphones : 48 - 49

NOS FELICITATIONS A

P. A. GOUIN, Enrg.

à l'occasion de l'ouverture de leur nouveau magasin



S. C. JOHNSON & SON LIMITED

LE FINI A PLANCHERS

"GLO-COAT"

ainsi que la

CIRE JOHNSON

préparée en pâte

UNE CHOPINE 59c

jouissent sur tout le continent d'une réputation enviable

"LES PREFERES DES MENAGERES ECONOMES"

Achetez-les chez



UNE LIVRE 59c



P. A. GOUIN, Enrg.

71, RUE DU PLATON

Téléphones : 48 - 49

A LA MAISON

P. A. GOUIN, Enrg. DE TROIS-RIVIERES

Nos meilleurs vœux de succès pour les années à venir

O. & W. McVEAN

LIMITED

instruments aratoires, outils en bois pour la ferme, matériel roulant, voiture et traîneaux

DRESDEN - ONTARIO

PRODUITS EN VENTE CHEZ:

P. A. GOUIN, Enrg.

71 RUE DU PLATON

Téléphone : 48 - 49

Etablie en 1881

Le prêt fédéral active le commerce

A mesure que les avantages du plan d'améliorations aux habitations sont mieux compris par les propriétaires et plus encouragés par les divers organismes comme les groupements de plombiers et de quincailliers, les résultats obtenus sont de plus en plus grands.

Dans toutes l'histoire de la construction au pays, il n'y eut jamais une période plus active que celle que nous traversons actuellement. Le dernier rapport publié récemment par l'office du prêt d'améliorations aux habitations montre une augmentation constante et non moins encourageante dans le nombre de prêts accordés et dans le montant consenti par les banques.

Pourtant, ces chiffres obtenus et que tous s'accordent à dire élevés seront de beaucoup dépassés au cours des prochains mois qui s'en viennent. Jusqu'ici, de nombreux propriétaires étaient restés indifférents à une telle offre, n'ayant même aucune confiance dans ce prêt fédéral. La facilité de remboursement était bien visible, bien évidente, mais il subsistait un doute dans leur pensée que rien ne semblait devoir dissiper. L'offre leur semblait trop belle, trop avantageuse pour être possible.

Devant le nombre de ces autres propriétaires plus audacieux et plus entreprenants qui ont déjà profité de cette offre merveilleuse pour améliorer leurs habitations et les transformer du tout au tout, ils deviennent songeurs et pensent à bénéficier eux-mêmes d'une telle opportunité, d'une occasion unique dans toute l'histoire de la construction au pays.

Ces memes propriétaires hésitants ne pourront tarder plus longtemps à entreprendre l'amélioration immédiate de leurs habitations. De grandes campagnes et une forte publicité faites en faveur du plan d'améliorations aux habitations ont déjà éveillé leur attention. Mais là où ces campagnes et cette publicité ont été reçues avec le plus d'enthousiasme, c'est chez les locataires mécontents de l'état actuel et peu convenable du logement qu'ils habitent. Ces gens ont saisi toute l'importance du plan fédéral et ils sont les premiers à forcer la main de leurs propriétaires, exigeant d'eux l'entreprise immédiate des réparations les plus urgentes.

Ce sont encore ces locataires prévoyants qui, en signant leur bail avec leur propriétaire, ont stipulé que telle ou telle amélioration devait être faite et complétée dans le plus court délai possible. Ici encore, le propriétaire est forcé de s'exécuter et de remplir les obligations qu'il a prises lors de la signature du bail avec ses locataires.

Au nombre des améliorations exigées par les nouveaux locataires et promises par les propriétaires se trouvent la modernisation de tout le système de plomberie, de tuyauterie et de chauffage. S'il est une partie qui fut négligée au cours de ces dernières années de dépression économique, c'est bien tout ce qui a trait à ces systèmes de plomberie et de chauffage. La dureté des temps et la forte diminution des loyers avaient forcé les propriétaires à remettre à plus tard l'amélioration de plus en plus, au point qu'ils sont pres-

que devenus dangereux aujourd'hui.

Il ne leur est plus possible d'attendre plus longtemps. Les loyers sont augmentés et le besoin de confort de même. Les propriétaires sont obligés de tout moderniser et ils amélioreront sûrement leurs systèmes de plomberie, de tuyauterie et de chauffage. Le plan d'amélioration aux habitations est là pour leur faciliter l'entreprise de ces travaux, en leur procurant immédiatement tout l'argent nécessaire pour défrayer les dépenses qu'occasionnent de tels travaux.

Ces perspectives de travaux et d'améliorations sont un fort stimulant pour le commerce. Jusqu'ici, d'ailleurs, les chiffres publiés par l'office du plan d'amélioration aux habitations indiquent que le commerce local a profité dans une très large mesure de ce prêt fédéral. Si l'on s'en tient aux prévisions faites par les organisateurs de ce mouvement national, des chiffres plus intéressants et plus

élevés encore seront atteints bientôt et contribueront à activer davantage et le commerce mouvement national, des quincailleries dans notre province, et le travail fait par les maîtres-plombiers, les poseurs de systèmes de chauffage et les autres groupes d'ouvriers.

L'importance de l'achat chez-nous

Suite de la page 16

cal, appartenant à vos concitoyens: Un choix et un assortiment beaucoup plus considérable que partout ailleurs. Une parfaite garantie, l'assurance de la qualité et du prix raisonnable, de même qu'un service de livraison et une facilité de commerce qu'on ne pourrait trouver dans les établissements plus ou moins anonymes.

On l'a déjà bien compris, la lutte est décidément enga-

gée entre les deux groupes de marchands-détaillants. Les nôtres n'ont sûrement pas besoin de vous rappeler -- une fois de plus -- qu'ils sont bien résolus d'y mettre du leur; aussi faut-il que de son côté l'acheteur veuille bien se donner la peine de faire -- si l'on peut dire -- son petit chemin. Qu'il se rende chez le marchand local, qu'il voit par lui-même que les arguments lan-

cés par les apôtres de l'achat chez nous ne sont pas des phrases en l'air. Contre la menace il y a -- venant de la fabrication étrangère, le commerçant local qui vous apporte une solide association et d'excellentes relations commerciales avec les meilleures fabriques du pays. Vous en trouverez la preuve en parcourant les réclames publiées dans ce journal.

La vieille partie du magasin P. A. Gouin a été complètement remodelée

En plus d'ajouter une annexe considérable à son établissement, M. J.-Antonio Gauthier, propriétaire du magasin P. A. Gouin Enregistré fait actuellement faire un grand ménage complet de l'ancienne bâtisse. Depuis quelques jours des peintres travaillent à poser une couche de peinture aux murs et au plafond.

On changera aussi diverses montres de sorte que le magasin aura un aspect très attrayant.

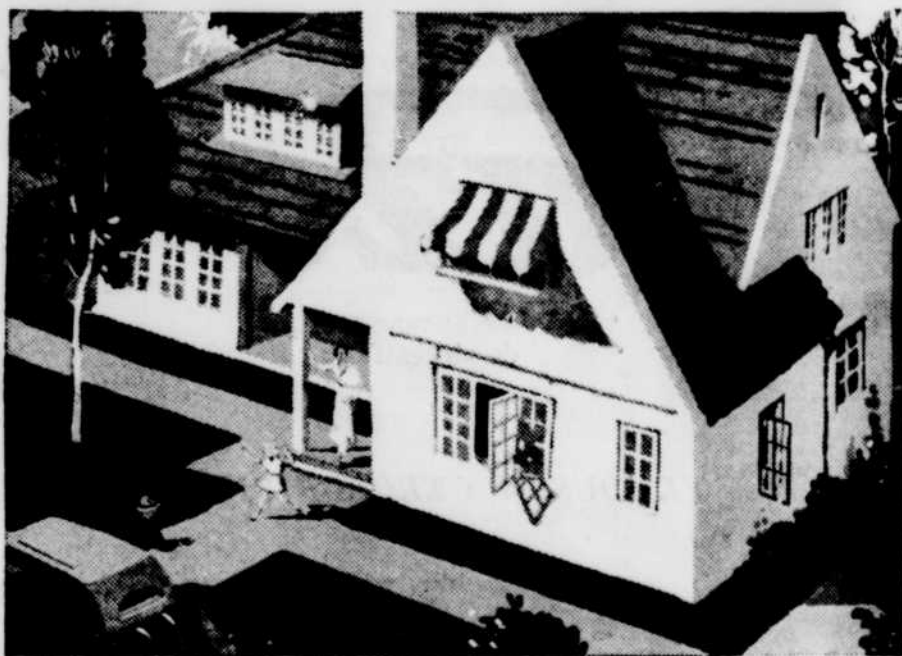
Il sera de plus très intéressant de magasiner en aucun temps au magasin à cause de l'éclairage abondant. Le magasin comporte en effet une trentaine de lustres de grande puissance.

Ceux qui apprécient le confort dans une maison ont besoin de PANNEAUX ISOLANTS



DONNACONA

Parce qu'ils ajoutent la touche finale de distinction que le confort seul peut conférer. Ni la chaleur estivale ni les vents froids de l'hiver ne peuvent y pénétrer et gâter le charme hospitalier qui s'en dégage. Donnacona apporte un luxe et un confort à la portée de toutes les bourses. Naturellement une maison de cette sorte devient vite le rendez-vous favori de tous les amis... une constante source de satisfaction pour le propriétaire... et la convoitise du voisinage. Pourquoi ne pas faire du confort Donnacona, la note dominante de votre maison... Demandez à votre dépositaire local de vous aider à dresser des plans.



DONNACONA

dans les murs, comme base de plâtre, et sous le toit, isole la température étouffante de l'été et conserve la précieuse chaleur, en hiver. Les planchers et les divisions isolées avec DONNACONA, retardent le passage des sons d'une pièce à l'autre. De plus, comme fini intérieur, la surface rugueuse, unique du DONNACONA, donne de la distinction à n'importe quelle décoration.

POUR L'ASSURANCE DE VOTRE CONFORT EMPLOYEZ

DONNACONA

DONNACONA

PLANCHE ISOLANTE

ALEXANDER MURRAY & COMPANY, LIMITED

MONTREAL - TORONTO - HALIFAX - SAINT-JEAN - WINNIPEG - VANCOUVER

"NOS MEILLEURS VOEUX A
LA QUINCAILLERIE P. A. GOUIN ENRG.
A L'OCCASION DE L'INAUGURATION DE
SON NOUVEAU LOCAL"



Les emaux et peintures de qualité

COUVRENT 25% PLUS D'ESPACE,
DONNENT UNE MEILLEURE APPARENCE
ET UNE TEINTE PLUS CLAIRE ET
SONT GARANTIS POUR ADHERER ET DURER

LES NOUVELLES PEINTURES D'INTERIEUR FLO-GLAZE POUR MURS, PLAFONDS ET BOISERIES EN SIX BELLES NUANCES CLAIRES ET BLANCHES SE SONT CONQUIS LA FAVEUR DE CEUX QUI REGARDENT A LA BEAUTE ET AU BON GOUT DANS LE FINI DE LEUR MAISON.

Demandez nos cartes de couleurs

Flo-glaze

Registered
"Ne laisse aucune marque de pinceau"

Flo-glaze
Leaves No Brush Marks

EMAIL

de haute qualité

GALLON	\$5.00
1-2 GALLON	\$2.75
PINTE	\$1.50
CHOPINE	.85
DEMIARD	.45
ROQUILLE	.30

LIVRAISON RAPIDE DANS TOUTES LES PARTIES DE LA VILLE.
Commandes par malle remplie avec soin

Caverhill, Learmont & Co. Ltd.
MONTREAL - OTTAWA

VENDUS AUX TROIS-RIVIERES PAR

P. A. GOUIN, Enrg.

71 RUE DU PLATON
J. ANTONJO GAUTHIER, Propriétaire

TELEPHONES: 48-49
ETABLIE EN 1881

M. Antonio Gauthier se déclare confiant dans l'avenir

La protection assurée par la peinture

Quelque soit le soin mis à l'édification d'une construction quelconque, rien ne peut prévenir la détérioration de cette construction. Le travail dévastateur de la nature se fait sentir sur tout ce qui est matériel et n'épargne même pas le roc ou tout autre corps aussi solide. Ainsi, les géologues nous apprennent que les montagnes s'usent, que leurs cimes diminuent d'année en année sous l'action plus ou moins violente de la pluie, du soleil ou du vent. Ils nous apprennent encore que toutes les cataractes ou chutes d'eau diminuent graduellement en intensité, parce que leurs rochers sont continuellement rongés au passage des eaux en furie.

Il en est ainsi pour tout ce qui est matière. Aucun corps ne résiste à l'action de la nature, à l'usage des temps. Le fer, l'acier, le ciment et le béton, pour ne parler que de ces corps les plus solides, finissent toujours pas s'user, par s'effriter, par s'émietter. Des constructions qu'on croyait solides pour longtemps sont venues à chanceler et à tomber, non pas, comme on pourrait le croire, parce qu'elles dataient de très longtemps, mais parce que les matériaux qu'on avait utilisés s'étaient rapidement détériorés, faute d'un préventif.

Il existe un grand nombre de causes de détérioration et celles qu'on connaît le plus sont l'eau, la fumée, le soleil, l'air et quelques autres. L'eau, disons-nous, est l'une des plus grandes causes de détérioration. Parce qu'elle s'infiltre partout, parce qu'elle se fraie un chemin partout, l'eau pénètre dans tous les corps et agit sur eux comme un rapide dissolvant. En peu de temps, ces corps perdent leurs propriétés naturelles et se détériorent rapidement.

La fumée, le soleil et le vent sont d'autres causes de détérioration contre lesquelles il est presque impossible de lutter. Comment empêcher ces innombrables cheminées de cracher des tourbillons de suie qui se répandent ensuite et se collent sur tous les édifices; comment empêcher l'astre du jour de diffuser sur la terre son abondante clarté et sa bienfaisante chaleur; comment enfin empêcher les grands vents du nord ou de l'ouest de souffler en bourrasque et de s'abattre sur toutes les constructions? L'intervention directe de l'homme sur tous ces phénomènes de la nature est chose complètement impossible.

Il peut toutefois intervenir d'une façon tout aussi efficace et parer quelque peu aux effets trop désastreux de la nature. La peinture lui offre et met à sa disposition le seul moyen qui lui aidera à triompher de la détérioration trop rapide occasionnée par les divers phénomènes de la nature.

Pour tous les matériaux, comme pour les autres corps, la peinture est un excellent préventif contre la détérioration trop rapide. La meilleure preuve qui nous est fournie nous vient de toutes ces structures de fer qu'on peint sans cesse, afin d'empêcher la nature et la rouille de les miner. La gigantesque Tour Eiffel à Paris est sans cesse brossée et peinte, afin d'en assurer sa solidité et sa sécurité. La même pratique se fait pour les ponts en fer, comme par exemple, le pont Jacques-Cartier à Montréal. Des ouvriers sont sans cesse affectés à peindre ses énormes structures de fer, pour garantir leur sécurité et les prévenir de l'action dévastatrice de l'eau et de l'air.

Le bois est un autre matériel qui se détériore rapidement et qui demande beaucoup de peinture. Un bois qui n'a pas été peint depuis longtemps s'amollit, fend et laisse pénétrer l'air et le vent. De plus, un bois non peint s'use bien plus vite et présente un réel danger pour la construction qu'il soutient.

C'est pour cette raison et à cause de l'augmentation de ses affaires qu'il a décidé de dépenser une somme considérable pour agrandir son magasin de la rue du Platon.

L'augmentation sans cesse croissante de nos affaires et la confiance que nous avons dans le maintien des conditions économiques actuelles et leur amélioration furent les raisons qui nous forcèrent à ajouter une nouvelle annexe à notre magasin, a déclaré M. J. Antonio Gauthier, propriétaire du magasin P. A. Gouin Enregistré.

Depuis que je suis propriétaire du magasin, ajoutait-il, j'ai réussi à augmenter chaque année mon chiffre d'affaires, et mon magasin était devenu trop exigu pour satisfaire à tous les besoins. Je n'ai pas hésité à faire une dépense considérable pour la construction de cette annexe. Je n'ai pas hésité à le faire aussi parce que j'ai confiance dans l'avenir. Il n'y a pas de raison de ne plus avoir confiance pour tous ceux qui sont maintenant en affaires, alors qu'ils ont réussi à franchir les années de crise.

Les conditions à l'heure actuelle se sont améliorées. La plus forte amélioration s'est fait sentir dans la demande pour les matériaux de construction. Elle a été d'environ 20 pour cent sur l'année précédente en 1938.

J'ai l'impression que les conditions seront encore meilleures à partir du mois d'août et qu'elles continueront à s'améliorer jusqu'à la fin de l'année. Le public reprend confiance et attache moins d'importance au camouflage des nouvelles de guerre. La confiance est pour moi le principal facteur de redressement d'activité économique, et cette confiance renaît tranquillement.



"Bonne maison exige bonne quincaillerie"

QUINCAILLERIE DE QUALITE !

Serrurerie pour tous les usages et dont chacun des styles s'adapte parfaitement aux exigences modernes.

L'ELEGANCE ET LA QUALITE SONT DE MISE LORSQU'IL S'AGIT DE QUINCAILLERIE.

NOS MEILLEURS SOUHAITS A LA MAISON
P. A. GOUIN, Enrg.

EXIGEZ TOUJOURS LA MARQUE "CORBIN"

FABRIQUEE ET DISTRIBUEE PAR:

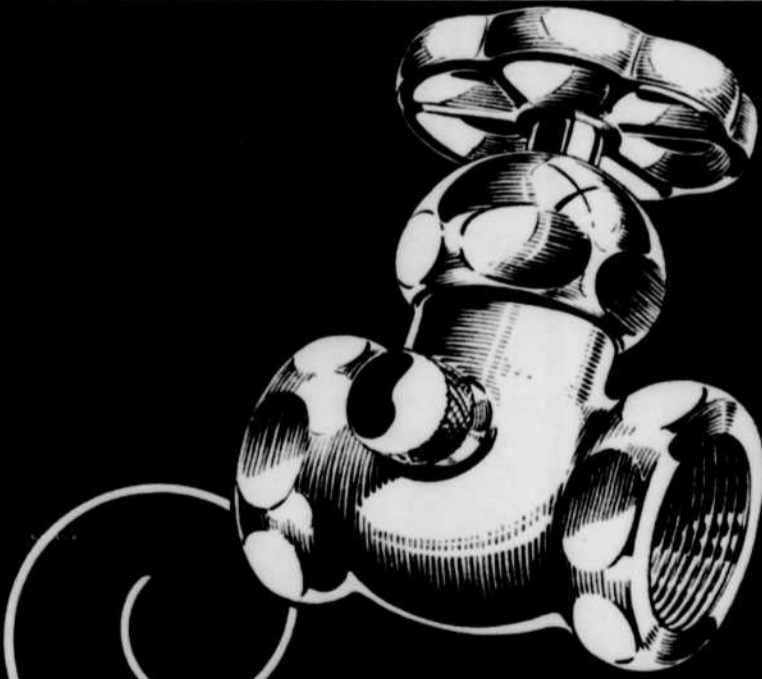
CORBIN LOCK COMPANY OF CANADA, LIMITED

BELLEVILLE, - - - - - ONTARIO

VENDUES AUX TROIS-RIVIERES PAR

P. A. GOUIN, Enrg.

71, RUE DU PLATON TELEPHONES : 48 - 49



SUPER

BRASS GOODS

Compare!

ACHETEZ VOS ACCESSOIRES DE PLOMBERIE CHEZ P. A. GOUIN ENRG.

La marque "SUPER BRASS GOODS" se compare avantageusement par sa qualité à toutes les autres marques.

71, rue Du Platon P. A. GOUIN ENRG. Téléphone : 48 - 49

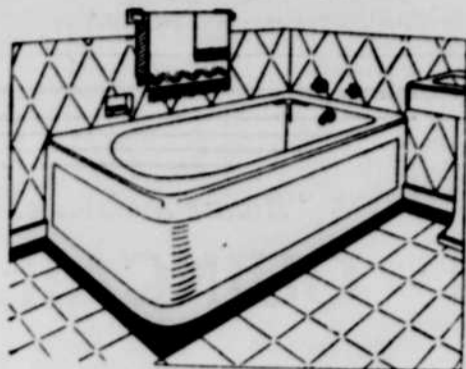
Une salle de bain moderne au magasin P. A. Gouin Enrg.

Au magasin P. A. Gouin Enregistré on pourra d'ici quelques jours voir une excellente installation de chambre de bain et de salle de toilette.

Le magasin P. A. Gouin se

fait une spécialité de tous les articles entrant dans l'installation d'une chambre de bain et d'une salle de toilette et de tout ce qui a trait à la plomberie en général. Il possède un département très bien équipé et absolument complet

Le magasin P. A. Gouin a toujours en entreposage un lot de baignoires considérables. Dernièrement il a reçu un plein char de baignoires et une quantité considérable de tout ce qui doit entrer dans une salle de baignoires.



et il invite tout le public à visiter cette partie de son établissement et particulièrement ceux qui s'occupent de construction ainsi que les personnes qui ont l'intention de se construire ou de faire des améliorations à leur résidence.

Au premier étage de son établissement dans l'annexe nouvellement construite il installera une salle de baignoires et une chambre de toilette absolument moderne. Cette salle contiendra tous les accessoires les plus récents, les plus nouveaux modèles de baignoires, de lavabos, de cabinets d'aisance. On y verra aussi les accessoires les plus perfectionnés tels que sèche-serviettes, supports pour brosses à dents, porte-verre, porte-savon, etc... Le bain comprendra de plus un appareil doucheur.

On attachera un soin tout particulier à la présentation de cette salle de bain et tous les détails sont étudiés avec soin, afin de donner une idée au public de tout le confort et de la commodité que l'on peut obtenir en employant les meilleurs articles de plomberie achetés dans les meilleures maisons.

Chambre de bain moderne

Aujourd'hui, la chambre de bain est le facteur principal qui détermine si une maison est moderne et confortable. L'apparence de la chambre de bain est l'élément important qui détermine la valeur de toute la maison. La rénovation de la chambre de bain, que le "Prêt à la Construction" permet, compte parmi les principales améliorations qui rendent le confort des logements plus grand et augmentent la valeur des propriétés.

"Autrefois, dit la "Canadian Institute of Plumbing and Heating", "les chambres de bain modernes où s'allient beauté, confort et commodité n'étaient qu'un rêve. Aujourd'hui, non seulement les appareils de chambre de bain sont plus perfectionnés, mais ils se vendent meilleur marché."

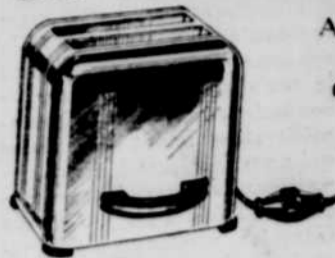
La tendance se répand de plus en plus vers l'installation de deux chambres de bain, une chambre de bain et une salle de toilette supplémentaire à l'étage supérieur, ou une chambre de bain et une salle séparée pour la douche. Il existe aujourd'hui un choix varié de couleurs des appareils de chambre de bain pour plaire à tous les goûts. On trouve des pâles nuances au pastel qui sont particulièrement attrayantes, cependant qu'on tire de brillants effets des décorations ultra-modernes faites avec le noir et l'argent. La beauté des modèles a reçu autant d'attention que la couleur. Au cours des dernières années, les appareils de plomberie ont été complètement remodelés pour leur donner une meilleure apparence et une plus grande commodité. Les lavabos sont faits de façon à donner un meilleur rendement tout en prenant le minimum d'espace. L'évier est plus grand, cependant que les robinets ne nuisent pas. Les baignoires ont été remodelées; ils offrent une plus grande sécurité et ont meilleure apparence. Les cabinets d'aisance sont faits d'une seule pièce, sont silencieux et faciles à laver.



Venez visiter la maison P. A. GOUIN

CUISINER DEVIENT UN VERITABLE PLAISIR

AVEC LES ACCESSOIRES DE QUALITE "WESTINGHOUSE"



GRILLE-PAIN AUTOCRAT

Dernier modèle. Deux tranches grillées à la fois, en 1 1/2 à 2 minutes. Corde avec commutateur, \$8.95



Les appareils électriques Westinghouse jouissent d'une juste renommée de qualité, demandez-les!

GRILLE-PAIN A BASCULE

Elément bien espacé qui grille également et rapidement. Métal plaqué au chrome durable. Poignée froide, \$4.40



Toujours maintenus en magasin par la Maison

P. A. GOUIN, Enrg.

71, Du Platon, Trois-Rivières

CANADIAN WESTINGHOUSE Company Ltd

Pour le SPORT

Nous représentons les meilleurs fabricants

Sports d'été
Sports d'hiver

Nous avons toujours en stock les produits de

GENDRON

MANUFACTURING CO. LIMITED

TORONTO 2

Manufacturiers de Traîneaux - "Bob-sleighs" - Toboggans - "Scooters" etc., etc., etc.

P. A. GOUIN

ENRG.

71, Rue Du PLATON

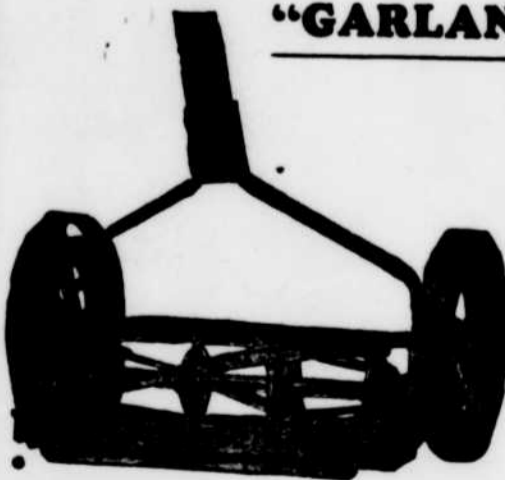
Téléphones: 48 - 49

Tondeuses à Gazon de Haute Qualité

- "FEDERAL" 12", 3 couteaux
- 14", 3 couteaux
- "SPEEDY" 14", 4 couteaux
- 16", 4 couteaux

Une pour tous les usages, et pour toutes les bourses. Une qualité qui prime sur le marché

"GARLAND" 16", 5 couteaux



Roulement facile, maniement aisé. Construction solide élégante et durable. Vous donnera des années de service satisfaisant.

Vous ne pouvez faire mieux que d'acheter un des modèles maintenus en magasin par: P. A. Gouin, Enrg.

Manufacturées par

THE EUREKA PLANTER COMPANY, LIMITED
WOODSTOCK, ONT.

Vendues aux Trois-Rivières par:

P. A. GOUIN, ENRG.

71 RUE DU PLATON

TROIS-RIVIERES

TEL: 48-49

Le commerce des matériaux de construction est actif

"Si vous voulez une jolie maison"



Qui n'a pas déjà songé à se construire une jolie maison, mais en a été empêché, soit à défaut de plan réellement intéressant, soit à cause du coût des matériaux. Vous bénéficierez d'une foule de suggestions intéressantes en vous adressant à P. A. Gouin, Enrg. Des estimés vous seront fournis sur demande sans aucune obligation de votre part. Les divers matériaux de construction comptent parmi les meilleurs produits sur le marché, et ils vous sont offerts à de justes prix.

Gaspard Boucher fut le premier à s'établir sur l'emplacement que le magasin P. A. Gouin occupe maintenant

Le premier Trifluvien connu qui ait habité à l'endroit où s'élève aujourd'hui le magasin P. A. Gouin Enregistré fut Gaspard Boucher, qui devait s'illustrer comme gouverneur de la ville des Trois-Rivières.

Le terrain avait été concédé à Gaspard Boucher par Monsieur D'Ailleboust le premier juin 1650.

La partie avoisinant cet emplacement du côté du fleuve appartenait aux Jésuites en 1648.

L'emplacement voisin de celui de Gaspard Boucher fut aussi concédé en 1650, par le même monsieur d'Ailleboust, à Pierre Boucher, qui y bâtit une grange.

Au coin des rues Notre-Dame et des Forges s'élevait la maison d'Urbain Beaudry, dit Lamarche, qui obtint le terrain de d'Ailleboust, la même année. Le sobriquet de "Lamarche" fut donné à Beaudry parce que sa terre aboutissait au côté du Platon qu'il fallait monter pour atteindre le sommet.

L'industrie du bâtiment connaît depuis un an déjà un renouveau qui a contribué pour beaucoup à améliorer la situation économique dans les centres urbains du pays. Aux Trois-Rivières comme ailleurs cette reprise s'est fait sentir et des centaines de journaliers, de charpentiers, de menuisiers, de plombiers, d'électriciens, de briquetiers sont au travail dans les diverses sections de notre ville.

Pour cette raison le commerce des matériaux de construction et de toutes les lignes connexes que fait vivre l'industrie du bâtiment connaît une activité de plus en plus grande. Aux Trois-Rivières la maison P. A. Gouin Enregistré attache une importance considérable à cette partie de son commerce.

Elle s'efforce de suivre le mieux possible les différentes évolutions que subit, chaque jour, cette branche importante de l'industrie afin d'avoir en magasin les produits que recherchent les gens qui veulent construire solide et durable.

En relations constantes avec plusieurs manufacturiers elle peut offrir à sa clientèle une grande variété de produits, dont le prix varie beaucoup.

Parmi les nombreux maté-

riaux nécessaires dans la construction mentionnons le ciment, le fer et l'acier, le papier à couverture, les papiers à lambris, les imitations de brique, les bardeaux asphaltés, les tuyaux, la tôle galvanisée, le plâtre, la chaux, les diverses variétés de peinture, les vitres, la tapisserie, la laine minérale.

Si l'on tient compte de la reprise de l'industrie du bâtiment il est peut-être opportun de donner quelques conseils aux gens qui veulent se construire pour les empêcher de commettre des erreurs qu'ils pourraient regretter plus tard.

La première démarche à faire est d'aller consulter un architecte d'expérience qui s'efforcera d'adapter les besoins de son client aux néces-

sités de la construction. L'entrepreneur est ensuite celui qui doit faire le choix le plus judicieux et le plus attentif. Un entrepreneur consciencieux collaborera avec l'architecte ou l'ingénieur. Il surveillera avec soin le choix des matériaux et des ouvriers.

Un autre point important est le choix d'un endroit convenable, d'un terrain propice, facile d'accès et situé dans un décor agréable, près des sources d'approvisionnement et des moyens de transport. Tout en faisant la plus entière confiance à l'architecte et à l'entrepreneur, celui qui construit devra s'intéresser au choix des matériaux, à l'installation électrique, au chauffage, à la peinture, à la plomberie, au fini des parquets et à une foule d'autres détails.

NOS MEILLEURS
VOEUX DE SUCCES CONTINUS
A LA MAISON

P. A. GOUIN, Enrg.

A L'OCCASION DE L'OUVERTURE DE
LEUR NOUVELLE ANNEXE

DRUMMOND, McCALL & CO. LTD
PRODUITS DE FER ET D'ACIER

MONTREAL

TORONTO

Augmentation en mai des envois d'acier

New-York.— Les expéditions de produits finis de l'acier de l'U. S. Steel Corporation au cours de mai se sont élevées à 723,165 tonnes, une augmentation de 21,706 tonnes comparativement aux expéditions d'avril de 701,459 tonnes et une augmentation de 258,084 tonnes comparativement aux expéditions de mai 1938 de 465,081. Les expéditions en mai 1937 ont été de 1,304,049 tonnes et de 984,0907 en mai 1936.

Au cours des cinq mois terminés le 31 mai 1939, les expéditions se sont totalisées à 3,659,833 tonnes, comparativement à 2,532,297 au cours des cinq premiers mois de 1938, une augmentation de 1,127,536 tonnes.

Si l'on tient compte de seulement 26 jours ouvrables en mai, le taux des expéditions par rapport à la capacité s'élève à 48,2 pour 100, une diminution de 1,1 point comparativement au taux d'avril de 49,3 pour cent au taux d'avril de 49,3 pour 100. Si l'on tient compte aussi en mai du Memorial Day, soit 27 jours au lieu de 26, le taux des expéditions par rapport à la capacité s'élève à 46,4 pour 100.

NOS MEILLEURS
VOEUX A LA
MAISON

P. A. GOUIN, ENRG.

Les rivets de qualité à des prix d'économie



proviennent de notre maison.

THE PARMENTER & BULLOCH Co Ltd

Rivets et produits de métal

GANANOQUE, Ont.



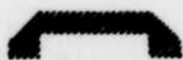
Obtenez une beauté durable,

UN FINI PARFAIT

AVEC

"WALPAMUR"

LA PEINTURE A L'EAU
LAVABLE



P. A. GOUIN, Enrg.

71, RUE DU PLATON

Tél. 48 - 49

TROIS-RIVIERES

RAPIDES

DOUCES ET

COUPANTES

LES LIMES ET LES RAPES
DE LA MARQUE

"Black Diamond"

durent longtemps et sont de beaucoup les plus économiques.

Elles peuvent servir à de multiples ouvrages, notamment pour limer la corne des sobots de chevaux.

Fabriquées en Canada par

NICHOLSON FILE CO.

PORT HOPE

ONTARIO

Vendues aux Trois-Rivières par:

P. A. GOUIN, Enrg.

71, RUE DU PLATON

Téléphones : 48 - 49

LA LAINE D'ACIER DE MARQUE "BULL DOG"

N'A PAS SA PAREILLE POUR NETTOYER, RECUPERER TRES PRATIQUE ET TRES DURABLE



Nettoie tous les articles de ménage en aluminium, fer-blanc, fer etc.



Fabriquées par : **Thamesville Metal Products Ltd.**

VENDUES PAR :

P. A. GOUIN, Enrg.

71, RUE DU PLATON Téléphone : 48 - 49

La plus ancienne distillerie du Canada

offre ses félicitations et ses meilleurs souhaits à

La Maison P. A. Gouin, Enrg.,

A L'OCCASION DE L'OUVERTURE DE LEUR NOUVELLE ANNEXE

GOODERHAM & WORTS, LIMITED

distillateurs de

WHISKIES FINIS, ALCOOLS INDUSTRIELS et ANTI-GEL "HOT-SHOT"

Méfiez-vous des Imitations !



La façon la plus sûre d'acheter des pinceaux est d'insister pour obtenir les véritables "Rubberset" en tous temps! Les peintres peuvent être assurés qu'un véritable Rubberset et leur donnera des années de peinture douce, et durera exceptionnellement longtemps.

Si vous achetez l'une ou l'autre des grossières imitations en "caoutchouc durci" ou "caoutchouc vulcanisé" qui inondent le marché actuellement, vous courez une chance aléatoire. Ils peuvent être bons, ils peuvent ne pas l'être; ils peuvent être même très mauvais. Le temps seul ou l'usage prouvera leur qualité ou leur manque de qualité. Mais quand vous voyez la marque de commerce "Rubberset" estampée sur le pinceau, n'hésitez pas vous acheter de la satisfaction, du meilleur ouvrage.

Il y a un pinceau "Rubberset" pour tous les ouvrages de peinture et dans tous les prix à partir de **15c**

RUBBERSET

Vendus aux Trois-Rivières par :

P. A. GOUIN, Enrg.

71, RUE DU PLATON Téléphone : 48 - 49

Venez visiter la Maison P. A. Gouin, Enrg.

A la gloire du fer-blanc !

(Suite de la page 10.)

à tourner la bordure des extrémités en dehors au moyen d'une machine appelée "brideuse".

Les bouts de la boîte sont rapidement découpés à l'emporte-pièce dans des feuilles de fer-blanc et les disques ainsi obtenus passent par une machine qui en bride la bordure. Une mince couche de matière à sceller s'étend au creux de la bordure et les bouts peuvent alors compléter les boîtes, après une minutieuse inspection. On n'a sujeté généralement que le fond du récipient à la manufacture des boîtes, le couvercle devant être posé par le fabricant de conserves, après le remplissage des boîtes.

Voyageant pêle-mêle dans une série de courroies mobiles, les cylindres de fer-blanc et les couvercles montent, descendent, tournent en spirale et sont finalement assujettis avec une extraordinaire précision. La bride du disque et la bordure du cylindre se joignent si solidement l'un sur l'autre, avec la matière à sceller entre les deux, qu'il n'est pas nécessaire de les souder.

La phase suivante du procédé exige l'une des plus intéressantes et peut-être des plus importantes pièces de mécanisme. La boîte, amenée par une courroie, est enlevée par l'un des rayons d'une machine en forme de roue, chargée d'éprouver les récipients. Chaque boîte est soumise à certain volume d'air comprimé, qu'une fissure aussi fine qu'un trou d'épingle laisse échapper cet air comprimé et la boîte tombe automatiquement dans la pile de rebut. Si, au contraire, la boîte est parfaitement hermétique, la pression lui permet d'atteindre les courroies de sortie.

Les boîtes, emballées dans des cartons sanitaires, attendent ensuite à l'entrepôt d'être expédiées à destination.

Ce procédé est le plus fréquent dans la fabrication des boîtes de fer-blanc, mais les exigences de la concurrence moderne et la multiplicité des usages réservés aux récipients ne permettent pas de l'appliquer dans tous les cas, cigarettes, tabac, café, poudre de talc, huile, peinture et autres produits du genre requièrent de nouvelles machines et des méthodes différentes. Ce sont de tels articles qui ont vulgarisé la lithographie de l'étiquette sur le métal même des boîtes.

L'American Can Company emploie régulièrement un personnel d'artistes, de photographeurs, de graveurs, de clichés et d'imprimeurs afin de donner aux boîtes l'attrait et le fini durable qui plaisent au public. Quand on voit une feuille plate de fer-blanc lithographiée en plusieurs couleurs avant de subir les rudes traitements qui en feront une boîte, et quand on voit cette boîte surgir des machines sans la moindre égratignure, on est bien près de croire à un miracle de l'industrie.

Dans le procédé de lithographie, on accorde une grande importance à la première couche dont on enduit la pièce de fer-blanc afin de l'immuniser contre les coups qui pourraient abîmer la peinture. On emploie l'émail blanc à cylindres "Cilux" pour appliquer cette première couche sur laquelle les laques et les encres d'imprimerie viennent former leurs jolis dessins colorés. Pour les boîtes comme pour le papier, le procédé de lithographie consiste à appliquer chaque couleur sépa-

rément, à la seule véritable différence, toutefois, que les couleurs données au métal sont cuites à des températures précises, en un four immense.

L'industrie des boîtes métalliques offre un spectacle dont on est généralement loin de se douter. Quand on assiste à cette intéressante fabrication, on n'associe plus, mentalement, la boîte de fer-blanc aux commodités minimes de l'existence, mais bien à la locomotive, à l'automobile ou à un pont gigantesque, du moins si l'on s'arrête à penser aux précieux services qu'elle rend.

Excellence de la planche murale Sheetrock

La planche murale Sheetrock est une des meilleures actuellement sur le marché. Elle est à base de gypse et absolument incombustible. Elle ne brûlera pas et ne permettra pas le passage d'une chaleur intense. Elle protégera la charpente en bois contre le feu.

Parce que les bords carrés de cette planche sont renforcés, elle assure une surface plus solide pour les clous que n'importe quelle autre planche murale.

La planche Sheetrock peut être rayée avec un couteau et brisée en ligne droite, ou sciée comme du bois. Elle peut être posée sur de grandes surfaces courbes, des murs uniformes, des arches courbes ou autres surfaces se trouvant dans une maison. Elle se pose facilement, sans difficulté et sans aucune saleté. On la cloue avec le clou normal "3d". Sa surface ivoire peu absorbante peut être tapisée ou décorée avec n'importe quel genre de produit. Les peintures s'étalent plus facilement sur les surfaces de Sheetrock que sur celles de toutes les autres planches murales.

La planche Sheetrock ne gondolera pas grâce à sa base de gypse. Elle reste en place de façon permanente; elle est rigide, résiste au piétinement et a toujours belle apparence. Pourquoi ne pas faire un travail permanent — en employant Sheetrock.

Ventes de gros

Ottawa, Ont.— La valeur en dollars des ventes de gros en avril montre une baisse de près de 3 pour cent sur l'an dernier. L'indice s'établit à 87.0 contre 87.4 en mars et 89.4 en avril 1938. L'indice moyen, les quatre premiers mois de 1939, est de près d'un pour cent au-dessous de celui de la période correspondante de 1938.



Dans le domaine du sport la Maison P. A. Gouin Enrg. n'est pas battue!

ELLE TIENT CONSTAMMENT EN MAGASIN LES FAMEUX ARTICLES DE PECHE DE



HORROCKS - IBBOTSON

Co. of Canada Limited GRIMSBY, Ont.

Manufacturiers d'agrs de pêche de haute qualité.

ACHETEZ-LES CHEZ

P. A. GOUIN Enrg.

71, RUE DU PLATON Téléphone : 48 - 49

THE DEVOE ELECTRIC SWITCH Company

MANUFACTURIERS

d'interrupteurs, panneaux et panneaux de distribution de haute qualité

ainsi que de **BOITES EN FER**

863 RUE ST-AURICE

MONTREAL

NOS PRODUITS SONT VENDUS AUX TROIS-RIVIERES PAR LA MAISON

P. A. GOUIN, Enrg.

71, RUE DU PLATON — Téléphone : 48 - 49

Vous êtes assurés d'obtenir une qualité irréprochable avec nos produits; ils vous donneront une satisfaction constante.

Un rayon de tapisserie complet

Le magasin P. A. Gouin possède maintenant son département de tapisserie qui peut se comparer avec tous ceux du même genre dans la ville des Trois-Rivières. Le département dont la direction a été confiée à M. Léo Milot comprendra environ 155 modèles différents. Il présentera une belle variété dans le choix et dans les prix.

"Et voici le bon vieux temps du jardinage!"



C'est un véritable plaisir pour nombre de gens que le jardinage! Et ce plaisir prend un intérêt plus significatif lorsqu'on est équipé comme il le faut. Pour vos articles de jardinage souvenez-vous que c'est chez P. A. Gouin, Enrg., qu'il vous faut aller!

Ce qu'il faut savoir sur le conditionnement de l'air

Est-ce que le changement de l'air fréquent est nécessaire? Oui, avec le système de fournaise. L'air chaud introduit dans la chambre de bain, la cuisine, le garage, la buanderie, etc., ne peut être mis en circulation et il faut alors le faire sortir au dehors. Ceci signifie qu'on doit laisser pénétrer une quantité égale d'air froid du dehors. Comme ces pièces demandent de 15 à 30% de toute la chaleur de la maison, le coût du chauffage se trouve considérablement augmenté.

Au contraire, avec le système de calorifères, on peut connecter dans les principales pièces de la maison le système de conditionnement de l'air et faire pénétrer l'air froid du dehors désiré au moyen de ce système.

Est-il nécessaire de faire circuler l'air dans un volume défini pour obtenir la chaleur?

Oui, avec le système de fournaise. La chaleur dans chaque pièce dépend entièrement du volume d'air chaud mis en circulation dans cette pièce. Il est alors nécessaire de faire passer tout l'air de la maison dans la fournaise, au moins de 6 à 8 fois par heure. Dans ce cas, un éventail est requis.

Au contraire, avec le système de calorifères, l'air circule plus facilement et conséquemment, le volume d'air chaud désiré est moindre. Les calorifères permettent la circulation de l'air et la chaleur dans chaque pièce indépendamment de tout autre appareil à conditionnement de l'air.

Est-il besoin d'un système de tuyaux bien développé pour obtenir le conditionnement de l'air?

Oui, avec le système de fournaise. L'air que l'on veut mettre en circulation doit être d'un volume suffisant pour répandre toute la chaleur dans la maison. Alors, il faut des appareils séparés assez gros et des conduits de retour; même certaines pièces en requièrent deux ou plusieurs.

Au contraire, avec le système de calorifères, le volume d'air est moindre. Généralement, le système n'est pas connecté dans toutes les pièces et il n'est pas nécessaire que des retours individuels soient dans chaque pièce pour assurer une bonne circulation. Le chauffage se fait par le calorifère dans chaque pièce.

Est-ce que la position d'ouverture des conduits dans chaque pièce est importante?

Oui, avec le système de fournaise. A moins que les appareils et les conduits de retour ne soient bien placés, les pièces ne seront pas bien chauffées et il en résultera un courant d'air froid.

Au contraire, avec le système de calorifères, quand seule la circulation de l'air est désirée, l'ouverture des conduits peut être placée n'importe où, dans l'endroit le plus pratique et où il prendra le moins d'espace. Le chauffage et presque toute la circulation de l'air sont fournis par le calorifère.

Est-ce que le fonctionnement du conduit au sous-sol se fera sans trouble?

Non, avec le système de fournaise. Les conduits sont généralement trop grands et le système trop étendu.

Au contraire, avec le système de calorifères, le fonctionnement se fera normalement par suite du petit nombre et de la grandeur moindre des conduits.

LE CHAUFFAGE

Pourquoi le conditionnement de l'air avec calorifères à chaleur est-il supérieur?

Parce que le chauffage au moy-

en de calorifères est reconnu pour donner le maximum de confort. C'est encore la méthode la plus efficace et la plus satisfaisante de chauffage, et le chauffage est 80% de l'air conditionné.

Pourquoi le calorifère à chaleur est-il supérieur?

Pour plusieurs raisons — dont l'une des plus importantes est qu'il donne de la chaleur irradiée. Il est de plus, propre et sans odeur, comme la vapeur et l'eau ne viennent pas en contact avec l'air de la pièce.

Qu'est-ce que la chaleur irradiée et pourquoi est-elle importante?

La chaleur irradiée ressemble à la chaleur transmise par le soleil. N'importe quel objet chaud donne des rayons de chaleur irradiée. Les rayons d'un calorifère se dirigent en ligne directe, à travers l'air qui intervient, vers tout objet froid — une personne, les murs, les plafonds, aussi bien que les meubles d'une pièce. Sans chauffer l'air, ces rayons directs perdent immédiatement leur chaleur au contact de ces objets froids mentionnés, mais les réchauffent. Alors, tout ce qui est compris dans la pièce, et non seulement l'air, devient chaud.

Le boom de la bicyclette

Il s'est produit un "boom" presque mondial dans l'industrie de la bicyclette. Il est dû en partie à ce que les vélos sont meilleurs et moins chers que jadis et en partie à ce qu'on apprécie à nouveau les qualités hygiéniques du vélo.

Dans beaucoup de pays, il y a maintenant des pistes spéciales pour les Cyclistes et des appareils appropriés pour le parquage.

Aux Etats-Unis, on a produit 1 million 250,000 bicyclettes en 1936. C'est le chiffre le plus élevé qu'on ait jamais atteint.

Au Danemark et en Hollande, il y a à présent plus de vélos que de familles.

Nos usines de fabrication de vélos marchent à plein rendement depuis plusieurs années.

Les pessimistes qui ont prédit que les véhicules à moteur tueraient l'industrie de la bicyclette se trompaient tout à fait. Il y a aujourd'hui deux fois plus de cyclistes qu'il y en avait il y a 10 ou 12 ans.

La compagnie Burgess Battery

La compagnie Burgess Battery, par ses initiatives et ses recherches de laboratoires, a gagné pour ses produits une renommée universelle.

Le Docteur Burgess et les chimistes de la Shawinigan Chemical Company, travaillant en collaboration ont réussi à obtenir un mélange parfait dans lequel entre la matière première "noir Shawinigan". Cette caractéristique nouvelle s'ajoutant à celle du chrome préservatif, uniquement réservé à la confection des produits Burgess, a fait des articles Burgess le choix idéal d'intrépides explorateurs comme Byrd, Wilkins, Picard et autres.

Les batteries pour radios, pour projecteurs, etc., assurent uniformément une plus longue durée. L'assortiment de projecteurs et de lumières est des plus complets.

Venez visiter la Maison P. A. Gouin, Enrg.

POUR VOTRE MENAGE

EMPLOYEZ LA CIRE A PLANCHER "O'CEDAR"

se polissant d'elle-même chopine 55c pinte 95c



98¢

Vadrouille "CHAR"

No 60 avec manche poli de 54 pouces magnifique valeur



CIRE "CHAN" 1 lb 59c 2 lbs 95c



P. A. GOUIN, Enrg.

71, RUE DU PLATON

Téléphones : 48 - 49

Vitres

- DE TOUTES SORTES
- POUR TOUS LES BESOINS
- POUR TOUS LES USAGES

Vitres pour chassis de toutes grandeurs, "Plate-Glass" pour vitrines, vitre en verre dépoli ou serties de motifs de fantaisie, etc.

MIROIRS

ASSORTIMENT COMPLET ET VARIE DANS TOUTES LES QUALITES ET DANS TOUS LES PRIX.

Vous êtes assurés d'obtenir ce qu'il vous faut en fait de vitres ou de miroirs en exigeant la marque

"HOBBS GLASS Limited"

MONTREAL — QUEBEC

Demandez-le chez:

P. A. GOUIN, Enrg.

71, Rue Du Platon

Téléphones: 48-49



Charnières

Larges et légères étroites

Bagues à billes

Clenches à pucier

Pentures à battants

Pentures en "T"

Pentures à gonds

Butt Hinges

Ball-Bearing

Broad; Light Narrow

Thumb Latches

Heavy Strap Hinges

Heavy Tee Hinges

Scrap Hook-Strap Hinges

Fabriquées par:

Made by:

The Montreal Hardware Manufacturing Co., Ltd.

Nos Voeux de Succès

P. A. Gouin,

Enrg.

71, RUE DU PLATON

Angle de la rue Craig

Trois-Rivières

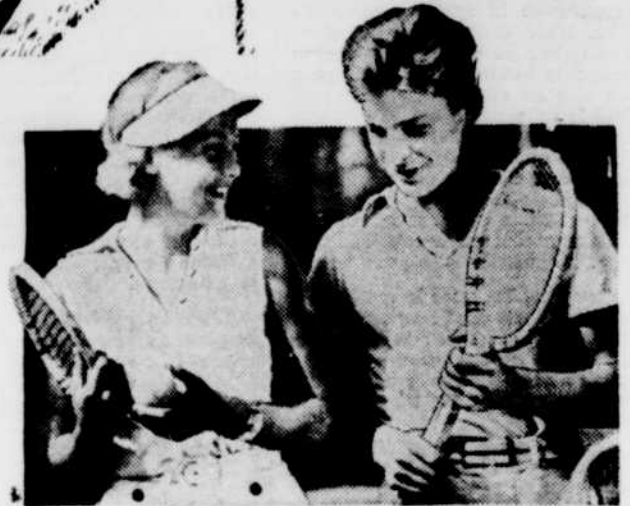
Bienvenue à tous au nouveau magasin de P. A. GOUIN, Enrg.

La décoration intérieure de votre logement est maintenant chose facile

Un nouveau rayon de tapisserie vient s'ajouter à ceux de la peinture, vernis, émail, et tous les autres produits nécessaires à la décoration !

VISITEZ LE NOUVEAU RAYON DE LA TAPISSE-RIE ! STYLES MODERNES - PATRONS - COLORIS ET NUANCES

1939



MULTI PED
(PATENTED 1908)

Boyaux de jardin de qualité exceptionnelle. — Ne se tord pas. — Dure plus longtemps.



Confection parfaite, ondulé à l'extérieur, à l'épreuve de la chaleur, d'un caoutchouc fort.



P. A. Gouin Enrg., vend tous les outils nécessaires aux jardiniers et aux fermiers.



d'une meilleure qualité !



et à meilleur marché !

Achetez-en à la douzaine — indispensable pour l'été.

QUAND VOUS ALLEZ CAMPER !



Plaque chaude "coleman" No 382, fini émail, vitré vert.

TOUS GRANDS ET PETITS, AMATEURS DE BASEBALL, DE TENNIS, DE PECHE, DE CHASSE, AURONT TOUT AVANTAGE A VISITER LE RAYON DES SPORTS CHEZ P. A. GOUIN, ENRG.

Nous représentons maintenant les meilleurs fabricants dans tous les domaines du sport.

A. G. SPALDING — SAMSON, INC. — CANADA NEEDLE & FISHING TACKLE — HORROCK IBBOTSON — GENDRON

"ce qu'il y a de mieux pour tous les SPORTS en toutes saisons"

La plus grande quincaillerie à l'Est de Montréal

P. A. GOUIN Enrg.

ETABLIE EN 1881 — J. ANTONIO GAUTHIER, PROP

71, RUE DU PLATON

TROIS-RIVIERES

TELEPHONES : 48-49-909

Ve
CHA
DU P
10
Le dé
de M
vec
pas
six
le, p
tanc
cupa
pend
Minn
Une ton
et à l'o
et à l'o
personn
dans la
milles
blessé a
Les r
Anna F
Bradley
Freeman
Mme C
Zimmer
plain; I
M. Ed.
M. N. S
Emil S.
Rever
Mme F
sa fille,
son aut
surpren
tornado
mobile
centaine
tous.
La m
truite en
Gyrin fu
combres
chait sur
près de
dans les
175 ver
Zimm
regards
Ed Ryan
quelque
du sentie
nés.
"Ce v
comme
traversa
Ryan.
Japo
en
Tientsin
situation
matin da
britanniq
par les J
britanniq
Chengtu
molestés
ou appor
laquelle
sons. Jus
poises ch
viandes a
es Japoi
cherché à
toire.
Confian
ont relac
Une
des
Londre
mité des
cabinet d
d'hui, po
des rapp