

L'ÉVEIL AGRICOLE

OUTAOUAIS - LAURENTIDES • 31^E ANNÉE - MARS 2024

GroupeJCL.com



SOUTIEN DE L'UPA ENVERS LES AGRICULTEURS FRANÇAIS
PAGE 3

« MAIN SUR LE COEUR »

RÉCOLTE RECORD POUR LE SOUTIEN AUX AGRICULTEURS

PAGES 6 ET 7

P024961-1_06042

ST-JACQUES & FILS DRAINAGE SOUTERRAIN

- RBQ 1199-8143-11 - DEPUIS 1968

**DRAINAGE SOUTERRAIN
SERVICES TECHNIQUES**

**VENTE DE DRAINS, PONCEAUX
ET ACCESSOIRES DE DRAINAGE**

Bureau: **450 258-3172**
3883, Saint-Jean-Baptiste
Mirabel (QC) J7N 2P7

Jean-Pierre: **514 771-2950**
Jean-Christophe: **514 917-3172**

DISTRIBUTIONS J.Y. ST-PIERRE INC.

- Équipement de ferme
- Vente et service
- Produits de lavage

6830, rang St-Vincent, Saint-Benoît (Mirabel)
450 258-2885 Fax : 450 258-1748
suju@sympatico.ca

P024959-1_06821

UNE 100^E ANNÉE POUR L'UPA

SIMON MARTEL
SMARTEL@GROUPEJCL.CA

2024 marque le centième anniversaire de la fondation de l'Union des producteurs agricoles. Voici un résumé des grandes dates marquant le syndicalisme agricole au Québec au cours du dernier siècle.

1900 : jusqu'au début du 20^e siècle, l'agriculture au Québec était axée sur la subsistance, avec une population majoritairement rurale.

1914-1918 : pendant la Première Guerre mondiale, les agriculteurs ont dû augmenter leur production. La fin du conflit a entraîné une surproduction, une chute des prix, une augmentation de la dette des agriculteurs et enfin, une migration urbaine de ces derniers.

1924 : en réponse aux difficultés financières des agriculteurs, ces derniers s'unissent. Le 2 octobre 1924, sous la gouverne de l'Église, qui voit d'un mauvais œil les associations de travailleurs jugées trop socialistes, l'Union catholique des cultivateurs (UCC) est fondée.

1936 : l'UCC crée l'Office du crédit agricole du Québec, 9 ans après la création du Crédit agricole canadien. De 1936 à 1951, l'Office du Crédit agricole du Québec octroiera sept millions de dollars de prêts supplémentaires aux

agriculteurs québécois par rapport à ce que le Crédit agricole canadien accordera à l'ensemble des Canadiens.

1945 : le gouvernement Duplessis fait adopter la Loi pour favoriser l'électrification rurale par l'entremise de coopératives d'électricité. Alors que moins de 10 % des fermes étaient électrifiées, 1 000 kilomètres de lignes électriques seront installés en milieu rural dans les sept années suivant la loi, raccordant environ 35 000 foyers.

1969 : le 27 mars 1969, plus de 10 000 personnes, dont une majorité d'agriculteurs, apprennent qu'ils seront expropriés de leur terre en vue de la construction de l'aéroport de Mirabel.

1972 : Dans un contexte de déconfessionnalisation, l'Union catholique des cultivateurs (UCC) devient l'Union des producteurs agricoles (UPA).

1978 : Le gouvernement Levesque fait adopter la Loi sur la protection du territoire qui permet de protéger les terres arables du Québec et d'assurer la cohabitation des territoires agricoles et non agricoles.

1982 - 1986 : création de la Fédération de la relève agricole du Québec (FRAQ) et de la Fédération des agricultrices du Québec, devenue depuis les Agricultrices du Québec.

1993 : l'UPA Développement international est créé, ayant pour objectif



Assemblée de l'Union catholique des cultivateurs en 1926.

de soutenir l'agriculture locale et familiale dans les pays en développement.

2000 : la Financière agricole du Québec est créée avec la mission de mettre en place des programmes de protection du revenu, d'assurance et de financement agricole.

2003 : un cas d'encéphalopathie spongiforme bovine est découvert en Alberta. Les États-Unis, le Mexique et le Japon imposent un embargo, causant une baisse de la demande et des prix. Le 29 octobre 2003, près de 5 000 agriculteurs protestent devant

l'Assemblée nationale contre l'inaction gouvernementale face à l'effondrement des prix.

2018 : à la demande de l'UPA, 7 000 agriculteurs et consommateurs manifestent dans les rues de Montréal pour dénoncer l'accord de libre-échange Accord Canada-États-Unis-Mexique (ACEUM) accepté en 2018.

2023 : le 6 décembre, environ un millier d'agriculteurs manifestent devant l'Assemblée nationale pour exprimer leurs inquiétudes quant à l'avenir de la relève agricole du Québec.

ASSURANCE AGRICOLE

La confiance, ça se cultive !

La Turquoise: compréhension du domaine agricole et offre des produits adaptés à vos besoins.

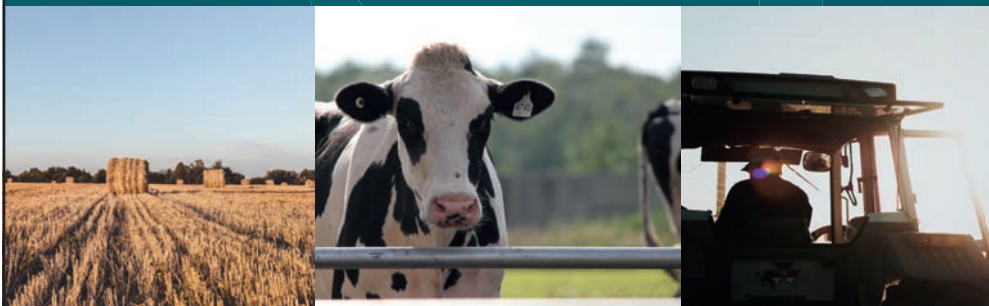
Protéger votre entreprise, notre force depuis plus de 50 ans

- ▶ Producteurs laitiers
- ▶ Fermes d'élevage
- ▶ Vignobles
- ▶ Acériculteurs
- ▶ Maraîchers
- ▶ Grandes cultures
- ▶ Pommiculteurs
- ▶ Apiculteurs

LA TURQUOISE

Tél.: 1 833 231-3757
LATURQUOISE.CA

P025007-1_10570



Centrés sur plus de 400 000 entreprises



Mohamed Hage, président fondateur
Fermes Lufa
Membre Desjardins Entreprises

Trouvez tous les services, conseils et produits financiers offerts ici
desjardins.com/entrepreneur

Desjardins Entreprises

P025008-1_07682

SOUTIEN DE L'UPA ENVERS LES AGRICULTEURS FRANÇAIS

SIMON MARTEL
SMARTEL@GROUPEJCL.CA

Il y a quelques semaines, l'UPA déclarait sur sa page Facebook son soutien envers les agriculteurs français qui à la mi-janvier, ont débuté une série de manifestations pour faire part de leurs préoccupations, ces dernières étant similaires à celles de leurs homologues québécois.

« Nous sommes solidaires avec les agriculteurs français puisque certaines de leurs revendications trouvent écho auprès des productrices et producteurs agricoles et forestiers québécois. D'ailleurs, lors de notre dernier congrès général, plus de 1300 producteurs se sont mobilisés et ont marché vers l'Assemblée nationale pour la relève agricole et l'avenir de nos fermes », pouvait-on lire sur le réseau social.

Rappelons que le 6 décembre dernier, en marge du 99e Congrès général de l'UPA, cette dernière avait organisé une marche qui a mené à une manifestation devant l'Assemblée nationale du Québec.

Sur la colline parlementaire, le président de l'UPA Martin Caron déclarait que « les productrices et les producteurs participent chaque jour à un projet de société de toute première importance, celui de nourrir leurs concitoyennes et concitoyens. Ils souhaitent en retour être au cœur des discussions et décisions ayant un impact sur leur avenir ainsi que sur celui de la relève. Cet avenir est fragilisé plus que jamais et il est plus que temps que des solutions porteuses et pérennes soient identifiées et mises en œuvre. C'est l'assiette et le territoire des Québécoises et Québécois des 10, 20, 100 prochaines années qui sont en jeu ».

Pour sa part, la présidente de la Fédération de la relève agricole du Québec, Julie Bissonnette, lançait un cri du cœur afin que le gouvernement prenne action pour apporter du soutien envers la relève : « nous sommes des passionnés de l'agriculture. Nous sommes de jeunes entrepreneurs



Crédit: Facebook

Légende: L'UPA manifestait pour notre avenir alimentaire à Québec le 6 Décembre 2023.

résistants et déterminés. Nous devrions, cependant, être en mesure de vivre de notre métier. Les pressions financières et administratives sont énormes et pèsent sur nos épaules. Pour l'avenir nourricier du Québec, il est impératif que le gouvernement soutienne davantage la relève agricole et d'en faire une priorité de la politique bioalimentaire du Québec. »

LES AGRICULTEURS EUROPÉENS À BOUT DE SOUFFLE

Comme au Québec, les agriculteurs et agricultrices de France vivent des

pressions financières qui les poussent à dénoncer l'inaction des gouvernements, de même que certaines de leurs actions. Mais ils ne sont pas les seuls sur le Vieux Continent à prendre les rues d'assaut. On a pu observer des manifestations en Allemagne, au Pays-Bas, en Belgique, en Roumanie, en Pologne ainsi qu'en Espagne.

Bien que les revendications divergent d'une région à l'autre, ce qui semble rassembler les producteurs agricoles européens est leur mécontentement de la hausse des dépenses liées aux

nouvelles normes imposées par le Pacte vert pour l'Europe, aussi connu sous le nom du Green Deal.

Dans le but d'atteindre la carboneutralité en 2050, le Green Deal impose une série d'objectifs aux agriculteurs. D'ici 2030, on vise la réduction de 50 % de l'utilisation des pesticides, de 20 % l'utilisation d'engrais chimiques, de 50 % la vente d'antibiotiques pour les bêtes d'élevage et 25 % des terres cultivables devront obtenir une certification bio.

AGRI-MULTIPLE INC.

- Excavation
- Déboisement / Essouchement
- Débroussaillage / Broyage forestier
- Nivelage de terre agricole

ALEXANDRE HUSEREAU 514 809-2429 ALAIN GRATTON 514 829-5013
ahusereau@agri-multiple.com

P026056-1_10806

Novago

Coopérative

Novago Coopérative
Terreau fertile à votre succès

novago.coop

P026941-1_10556

PORTRAIT – LAURENT BARRÉ

SIMON MARTEL
SMARTEL@GROUPEJCL.CA

En l'honneur de la 100e année de l'UPA, le journal vous présente un portrait de son 1er président, Laurent Barré.

Laurent Barré est né le 30 mai 1886 à l'Ange-Gardien en Montérégie. Fils de Louis Barré et d'Arzélias Préfontaine, il grandi dans une famille de cultivateurs. Il fut d'abord forgeron dans la ville de Granby avant de reprendre la terre familiale.

En 1924, Laurent Barré cofonde, avec les agronomes Noé Ponton et Firmin Létourneau, l'Union catholique des cultivateurs, ancêtre de l'UPA. Élu président, il ne resta en poste que deux ans seulement. Perçu comme trop contestataire par le clergé, il subit la pression du ministre de l'Agriculture, le libéral Louis-Joseph Caron, qui l'accusait de se servir de l'UCC pour mener une propagande anti-libérale. Laurent Barré abandonna ainsi son poste en 1926.

ROMANCIER ET DÉPUTÉ

Il décide alors de se lancer activement dans la vie politique. Aux élections provinciales de 1927, Barré se présente sous la bannière du Parti conservateur du Québec dans la circonscription de Rouville. Défait, la victoire revient à un libéral.

À la suite de sa défaite, il publie deux romans, Bertha et Rossette en 1929 et Conscience de croyants en 1930. Sa littérature s'inscrit dans la mouvance des romans du terroir, un style qui idéalise la vie à la campagne, dans une perspective de lutte contre l'exode des Canadiens français vers la ville et ses usines.

En 1931, Laurent Barré se représente comme candidat conservateur dans Rouville. Élu, il entre à l'Assemblée nationale, alors que les libéraux forment un gouvernement hautement majoritaire. Alors que le PCQ obtient 11 sièges, les libéraux en occupent 79.

Réélu aux élections de 1935, Barré assiste à la fusion du Parti conservateur du Québec et de l'Action libérale nationale, formé d'anciens libéraux. Alors que les conservateurs réussissent à forcer la démission du premier ministre libéral Louis-Alexandre Taschereau en démontrant la corruption de son parti, on retourne en élections en 1936.

D'un commun accord, les deux partis conviennent de s'abstenir de présenter des candidats dans le même comté afin d'éviter de fragmenter le vote des électeurs qui s'opposent aux libéraux. La stratégie fonctionne, Maurice Duplessis est élu premier ministre et l'Union nationale est fondée. Laurent Barré conserve donc son siège, mais pour la première fois, il fait partie du gouvernement.



Laurent Barré fut cultivateur, syndicaliste, romancier et ministre de l'Agriculture.



DES SERVICES-CONSEILS AGRICOLES SPÉCIALISÉS, PARTOUT AU QUÉBEC!

Aide financière disponible pour les producteurs et les transformateurs alimentaires artisans : **de 50 % à 75 %.**

COMMUNIQUEZ AVEC VOTRE RÉSEAU AGRICONSEILS POUR OBTENIR L'AIDE D'UN EXPERT.

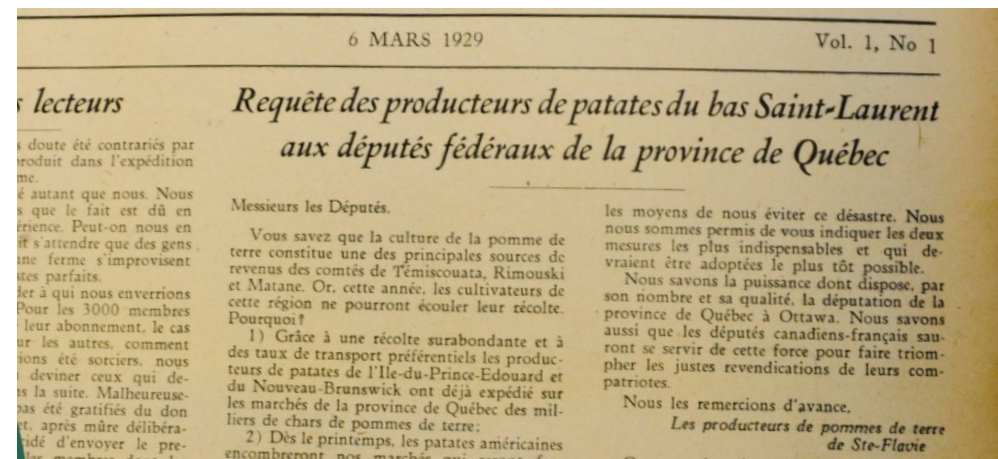
1 866 680-1858

www.agricconseils.qc.ca • www.facebook.com/agricconseils



Québec Canada

P026099-1_10321



Première parution du bulletin officiel de l'Union Catholique des Cultivateurs de la Province de Québec en 1929.

Toutefois, aux élections de 1939, le Québec assiste au retour des libéraux sur la colline parlementaire. Maurice Duplessis retrouve son rôle de chef de l'opposition, tandis que Barré perd le sien de député.

À LA BARRE DE L'AGRICULTURE QUÉBÉCOISE

En 1944, l'Union Nationale reprend le pouvoir pour la deuxième fois et Duplessis nomme Barré ministre de l'Agriculture. C'est sous sa gouverne que les fermes

du Québec se moderniseront. On assistera, entre autres, à l'électrification des campagnes. On dira même qu'un vote pour l'Union nationale est un vote pour la lampe électrique, tandis qu'un vote pour les libéraux est un vote pour la lampe à l'huile.

Pendant près de 14 ans, Laurent Barré dirigera le ministère de l'Agriculture. Il démissionna de son poste de député à la suite de la victoire de Jean Lesage et du retour des libéraux à l'Assemblée nationale en 1960.

L'ÉVEIL AGRICOLE

Publié par GROUPEJCL
53, rue Saint-Eustache,
Saint-Eustache
Québec J7R 2L2
Bureau d'affaires: 450 472-3440
Petites annonces: 450 974-2244
Télé.: publicité: 450 472-1638
Télé.: rédaction: 450 473-1629
Site Internet: www.groupejcl.com

FONDATEUR
Jean-Claude Langlois

DIRECTEUR
DU CONTENU
Christian Asselin

RÉDACTION
Sinon Martel

PUBLICITÉ
Caroline Godon

DIRECTEUR
DE PRODUCTION
Yves Bourbonnais

CONCEPTION
Infographie
Louis Vallée

DIRECTION
Serge Langlois,
président, éditeur

DIRECTEUR ADJOINT
DU CONTENU
Dany Baribeau

COLLABORATEURS
Michel Sénécal

COORDONNATRICE
AUX VENTES
Annick Currie

Tirage: 3 208 exemplaires
Territoire desservi: 174 municipalités
Distribution: Société
canadienne des postes

L'ÉVEIL AGRICOLE est lithographié par l'Imprimerie Transmag et publié par Les Éditions Blainville Deux-Montagnes. Toute annonce, grande ou petite, est acceptée par L'ÉVEIL AGRICOLE en autant qu'elle n'engage pas sa responsabilité pour un montant supérieur au coût de ladite annonce, en cas d'erreur ou d'omission. La reproduction des annonces et des nouvelles de ce journal est interdite. Toute circulaire distribuée par Distribution Blainville Deux-Montagnes, compagnie affiliée aux Éditions Blainville Deux-Montagnes, n'est acceptée qu'en autant qu'elle n'engage pas sa responsabilité pour un montant supérieur au coût dudit contrat en cas de feu, d'inondation ou d'autres avaries partielles ou totales. «Société canadienne des postes - Envois de publications canadiennes - Contrat de vente de produit no 01869175-99». Envois de poste, publications, contrat de vente numéro 1442406.

452 740 NOUVELLES ENTAILLES DANS LES LAURENTIDES ET EN OUTAOUAIS

SIMON MARTEL
SMARTEL@GROUPEJCL.CA

Au cours du mois de janvier dernier, les Producteurs et productrices acéricoles du Québec (PPAQ) ont orchestré la distribution et le tirage de plus de 7 millions de nouvelles entailles d'érable à sucre. Ces dernières permettront le démarrage d'entreprises acéricoles ainsi que l'expansion de plusieurs d'entre elles.

« Nous sommes très heureux d'accueillir 739 nouveaux acériculteurs et acéricultrices dans notre grande famille,

en plus de permettre à 1 871 entreprises de croître en ajoutant des entailles dans leur érablière au cours des prochaines années », se réjouit Luc Goulet, président des PPAQ. L'acériculture est la locomotive de l'agriculture au Québec. La croissance de notre filière pousse à la hausse le nombre de fermes dans nos régions, une vraie fierté pour notre organisation. Ce que cela veut dire, c'est que de nouvelles entreprises vont faire tourner l'économie tout en aidant à protéger la biodiversité et le territoire.

Cette démarche propulse ainsi le nombre global d'entailles vers un potentiel de presque 63 millions d'ici le mois d'avril

2026. Cela permettra de répondre à la demande croissante de sirop d'érable et d'assurer la stabilité de la réserve stratégique, mise à rude épreuve en raison des mauvaises récoltes de 2020 et 2021 ainsi que des exportations records enregistrées en 2023.

« Nous avons pris les moyens pour produire plus de sirop. Tous ensemble, nous tenterons d'atteindre notre objectif de renflouement de la réserve d'ici cinq ans, tout en continuant à répondre à la demande de sirop d'érable, ici et dans plus de 70 pays », indique monsieur Goulet.

MISE EN VALEUR DES FORÊTS PUBLIQUES DANS LES LAURENTIDES ET EN OUTAOUAIS

Sur l'ensemble du Québec et des douze régions acéricoles que présente le territoire, 2610 entreprises vont augmenter leurs possibilités de production, alors que 5 941 232 nouvelles entailles pourront être réalisées dans les forêts privées contre 1 095 082 dans les forêts publiques, établissant ainsi une distribution globale de 7 036 314 nouvelles entailles.

En Outaouais et dans les Laurentides, 127 entreprises se sont vues octroyer la possibilité d'augmenter leurs entailles, représentant 5 % du total des quelques 7 millions de nouvelles entailles. Les entreprises des régions de l'Outaouais et des Laurentides ont obtenu 271 638 nouvelles entailles pour les forêts privées et 181 102 pour les forêts publiques, portant le total à 452 740.

Sur l'ensemble du Québec, 15 % des nouvelles entailles sont situées dans des forêts publiques. Les statistiques sont différentes en Outaouais et dans les Laurentides, alors que les nouvelles entailles en forêts publiques représentent 40 %.

Rappelons que selon le Plan directeur gouvernemental pour le développement de l'acériculture en forêt publique, les forêts publiques des Laurentides et de l'Outaouais représentent respectivement les deux premières régions ayant le plus haut potentiel de développement pour l'acériculture sur le territoire québécois. Au total, on estime la possibilité d'effectuer plus ou moins 60 millions d'entailles.



40 % des nouvelles entailles dans les Laurentides et en Outaouais seront dans les forêts publiques.



**Les Pétroles
Bélisle & Bélisle Inc.**

UN SERVICE À VOTRE MESURE
DEPUIS 1937

Une entreprise locale et familiale



Livraison rapide



Service 24h



Fiabilité



Expérience client



Essence, diesel et huile
à chauffage



Propane et auto-
propane



Lubrifiants



Station-service, Diesel Dépôt et
urée en vrac



Équipements

450 473-9212

820 25e Avenue Saint-Eustache Qc. J7R 4K3

info@petroles-belisle.com

petroles-belisle.com

Soirée bénéfice

Une somme record pour un retour en salle



Tous unis pour la 7e Soirée-bénéfice, sous le thème « Main sur le Coeur pour nos agriculteurs » à la salle Sous le Charme des Érables. Avec Magali Noiseux-Laurin, au micro, présente le comité d'organisation: Vicky Dufour, Marie-Milie Leduc, Michèle Noiseux, Caroline Alary et Léandre Raymond Desjardins (gauche à droite).



Plus de 300 personnes étaient réunis afin de faire de cette 7e édition de l'Écoute Agricole un vif succès.



La députée de Mirabel Sylvie D'Amours captivée et à l'écoute, parfaitement en phase avec le thème de la soirée.



La salle Sous le Charme des Érables à Saint-Eustache offrait un décor enchanteur où les convives pouvaient échanger sur les sujets qui les touchent.



Mairesse de Blainville, Liza Poulin engagée et attentive pour cette soirée en support aux agriculteurs.



De gauche à droite: Geneviève Grossenbacher (présidente d'Écoute Agricole), Audrey Lemaire (présidente d'honneur de la soirée, agricultrice et vice-présidente de la fédération UPA Outaouais-Laurentides) et Magali Noiseux-Laurin, directrice générale d'Écoute Agricole, rayonnante aux côtés de collaborateurs investis lors de la soirée-bénéfice.

MEUNERIE
DEUX-MONTAGNES

Bur.: 450 473-4637 | 1 800.361.8065
139, rue du Moulin, St-Eustache QC J7R 2P5
meuneriedeuxmontagnes.ca

P026603-1_11937



Sylvie D'Amours
Députée de Mirabel
Présidente de la Commission
de l'économie et du travail



**ASSEMBLÉE
NATIONALE
DU QUÉBEC**

Hôtel du Parlement
1045, rue des Parlementaires, bureau 1.115
Québec (Québec) G1A 1A4
Bureau de circonscription
95, chemin Principal, bureau 101
Saint-Joseph-du-Lac (Québec) J0N 1M0
Tél. 450 623-8376
Sans frais 866 875-0487
Sylvie.DAmours.MIRA@assnat.qc.ca

P026673-1_10017

**ASSEMBLÉE
NATIONALE
DU QUÉBEC**

*Fière partenaire de
cet événement!*

LUCIE LECOURS
DÉPUTÉE DES PLAINES

450 838-7493
Lucie.Lecours.LPLA@assnat.qc.ca
lucielecours.com

P026672-1_06650

La 7e soirée-bénéfice annuelle d'Écoute Agricole, vibrante de solidarité, a illuminé Saint-Eustache et captivé le cœur de 700 participants, 300 en personnes et 400 en ligne, sous le thème inspirant « Main sur le Cœur pour nos agriculteurs ». Cette soirée a non seulement renforcé les liens communautaires mais a également réussi à amasser

un impressionnant total de 96 000\$ pour soutenir la cause des agriculteurs. Magali Noiseux-Laurin, directrice générale d'Écoute Agricole, a salué avec gratitude cette mobilisation sans précédent, soulignant l'esprit de générosité et d'engagement qui a animé l'événement.



Service avec le sourire alors que les produits locaux étaient à l'honneur. Des étudiants du CFAM étaient bénévoles pour servir lors de la soirée.



Le pétillant jus de pomme du Verger Lacroix embellit les tables de la soirée-bénéfice.



De gauche à droite : Lucie Lecours (députée), Stéphane Michaud (d. Bois de Belle-Rivière) et Isabelle Gauthier (Ville de Mirabel).



Geneviève Grossenbacher, présidente d'Écoute Agricole. Une animation variée et dynamique a gardé la salle attentive et captivée pour la bonne cause.



Geneviève Grossenbacher, présidente d'Écoute Agricole. Un repas dédié à la cause: les invités de la 7e Soirée-bénéfice d'Écoute Agricole savourent un menu local, reflétant l'engagement envers les producteurs et la solidarité de la communauté agricole.



Un discours empreint de gratitude : Magali Noiseux-Laurin s'adresse aux participants, partageant les réussites et les ambitions d'Écoute Agricole pour soutenir notre communauté agricole.

J.-RENÉ LAFOND
Une société de Machinerie Avantis



P026609-1_01562

MNP COMPTABILITÉ
CONSULTATION
FISCALITÉ

josee.turpin@mnp.ca 450.506.1151

P026606-1_11937



MAIN SUR LE COEUR POUR NOS AGRICULTEURS
Soutenez la santé mentale de la communauté agricole des Laurentides et de l'Outaouais



MASSEY FERGUSON

SERVICE D'URGENCE 24/7

TRACTEUR UTILITAIRE SÉRIE 5S 115 À 145 CV

- Transmission multiple
- Moteur AGCO Power™, 4,4 L, stage V engine

→ Financement au taux de **0%** à l'achat sur 48 mois



NOUVEAU TRACTEUR UTILITAIRE SÉRIE 200S 94 À 114 CV

- Moteur niveau 4F, 4-cylindres
- Transmission Vario TMS
- Système de gestion du tracteur
- Cabine panoramique avec interface FendTONE™

→ Soyez parmi les premiers **5% DE RABAIS supplémentaire** pour les commandes pré-saison



TRACTEUR SOUS-COMPACT MODÈLE GC 1723 22,5 CV

- Transmission hydrostatique
- Moteur Iseki, 1,1 litre, 3 cylindres, diesel, niveau 4 final

→ Financement au taux de **0%** à l'achat sur 72 mois



APPAREILS D'AUTOGUIDAGE DE PRÉCISION

Également disponible Trimble



agrikom.ca 450 473-1470

13050, route Arthur-Sauvé, Mirabel (Québec) J7N 2B8

*Offres valides jusqu'au 31 mars 2024. Le financement est assujéti à l'approbation du crédit. Certaines conditions s'appliquent. Consultez votre concessionnaire pour tous les détails.

P025453-1_10875

L'ÉVEIL AGRICOLE

UN GOFUNDME POUR SAUVER UNE ÉPICERIE

SIMON MARTEL
SMARTEL@GROUPEJCL.CA

Vrac Éco est une épicerie à Mont-Laurier, ouverte en 2017, où l'on propose des aliments en vrac provenant d'agriculteurs locaux.

L'idée de la propriétaire, Prêscillia Pilon, était de créer un modèle d'affaires écoresponsable en offrant une expérience de consommation zéro déchet. Toutefois, en décembre dernier, madame Pilon annonçait à sa clientèle ainsi qu'à ses fournisseurs que les chances étaient grandes pour que le magasin ferme ses portes en janvier 2024. En effet, le remboursement des «prêts COVID» et des prêts contractés en raison d'un agrandissement de la boutique sonneraient le glas de son entreprise.

DES CLIENTS ET DES FOURNISSEURS MOBILISÉS

Valérie Fluet, cliente de Vrac Éco, a donc eu l'idée de récolter des fonds par l'entremise de la plateforme GoFundMe, une proposition qui, au

départ, ne plaisait pas à la propriétaire. « Cette épicerie a joué un rôle crucial dans ma transition vers une consommation plus respectueuse de l'environnement. En effet, c'est grâce à Vrac Éco que j'ai réussi à réduire considérablement mes déchets. Cette initiative nous offre la possibilité d'agir concrètement pour l'environnement », a indiqué l'initiatrice de la levée de fonds.

Plusieurs producteurs agroalimentaires de la région partagent aussi ces inquiétudes face à l'éventuelle fermeture de Vrac Éco. Sa disparition serait pour eux un recul non négligeable, autant d'un point de vue économique qu'environnemental. « Vrac Éco est un maillon essentiel de notre chaîne de production, tout comme les fermes laitières le sont pour la Laiterie et pour les transformateurs. En offrant nos produits en vrac, Prêscillia Pilon a été et continue d'être une pionnière qui voit la santé de notre planète arriérée sur un modèle d'affaires basé sur une consommation écoresponsable », s'est exprimé, dans un communiqué de presse, Luc Bélanger, directeur général de la Laiterie des Trois Vallées.

CANDIDATS RECHERCHÉS POUR LA JOURNÉE PORTES OUVERTES MANGEONS LOCAL DE 2024

SIMON MARTEL
SMARTEL@GROUPEJCL.CA

La Journée Portes Ouvertes Mangeons Local, prévue le dimanche 8 septembre 2024, offre aux entreprises agricoles du Québec l'opportunité de présenter leur passion et leur expertise au grand public. Organisée par l'Union des producteurs agricoles du Québec (UPA), cette initiative vise à recruter des fermes désireuses de partager les aspects méconnus de l'agriculture.

Pour participer, les exploitations doivent répondre à des critères spécifiques, tels que la conformité aux normes de l'UPA et l'engagement à discuter des enjeux agricoles actuels. Les agriculteurs doivent également obtenir le soutien de leur syndicat local et, si concernés, être en règle avec Attestra pour la gestion des animaux.

Les intéressés sont invités à contacter David Landry, conseiller aux communications de l'UPA, pour toute question ou pour s'inscrire. Cette 20^e édition est une chance unique de mettre en avant la consommation locale et d'offrir une expérience éducative sur la production alimentaire au Québec.

Depuis sa première édition en 2003, l'événement a attiré près de 2,6



La journée Portes Ouvertes Mangeons Local est l'occasion pour plusieurs de découvrir d'où vient la nourriture qu'ils consomment.

millions de visiteurs, témoignant de son succès et de son importance pour la promotion de l'agriculture locale. En 2023, des entreprises comme la Ferme Coopérative Agricola et la Ferme Vachalé ont marqué l'événement par leur participation active, soulignant l'impact positif de Portes Ouvertes sur la visibilité des produits régionaux.

Cette journée spéciale continue de rapprocher les consommateurs des réalités du monde agricole, soulignant l'engagement des producteurs à nourrir la province tout en préservant la biodiversité et le patrimoine culinaire québécois.

Valérie Campeau, propriétaire des Jardins Bio du Solstice à Mont-Laurier, a aussi énoncé sa crainte quant à la fermeture de l'entreprise montlaurienne : « Voir une entreprise que je chéris depuis ses débuts battre de l'aile m'inquiète, malgré les innovations déployées pour satisfaire la clientèle. Vrac Éco, c'est un service essentiel, une épicerie complète offrant une multitude d'aliments et de produits de base, et nous avons le privilège de pouvoir en profiter dans la région. »

UN SURSIS JUSQU'AU PRINTEMPS

Préscillia Pilon ne sait toutefois pas si la mobilisation des clients et des fournisseurs pourra remettre sur les rails Vrac Éco. Au moment de mettre sous presse, elle indiquait en entrevue que l'institution financière qui s'occupait de son prêt COVID lui accordait un sursis jusqu'au 28 mars. Alors que l'objectif de la levée de fonds a été revu à la baisse, Vrac Éco a mis sur pied des abonnements Privilège, une proposition émanant de la clientèle, qui a ouvert des perspectives de survie pour l'entreprise. Le concept est simple : le client souscrit à un abonnement de plusieurs centaines de dollars qu'il peut dépenser en magasin, lui donnant ainsi droit à des remises sur les produits.

Si vous souhaitez participer à la pérennité de Vrac Éco ou obtenir plus d'informations, vous êtes invités à offrir vos dons via GoFundMe ou à visiter le site vraceco.com/fr.



Vrac Éco propose plusieurs produits en vrac qui proviennent de producteurs des Hautes-Laurentides.



À Lionel, on **cultive** autrement!

Félicitations à nos récipiendaires 2023



Stefany Plante
Bourse Persévérance
RBC



Kathagyna Corbeil
Bourse Meilleur 1^{er} Plan d'affaires
La Financière agricole Québec



Marilyn Rowe
Bourse Meilleur 2^e Plan d'affaires
La Financière agricole Québec



Carol-Ann Bélanger-Sarti
Bourse Persévérance
Desjardins Entreprises



Marilyn Rowe
Bourse Excellence & Passion
AFC



Louis Lefebvre
Bourse Implication en serre
HARNOIS



Charles-Antoine Salvail
Bourse Innovation
Dubois Agrinnovation



Catherine Filion-Villeneuve
Bourse Implication en serre
Berger



Valérie Lalime
Bourse Persévérance
NORSECO



Mégane Muckle
Bourse Excellence académique
PREMIER TECH



Marie-Ève St-Denis
Bourse meilleur stage
Novago



Kathagyna Corbeil
Bourse Excellence académique
AFC



Jonathan Carpentier
Bourse Savoir-être professionnel
Agria



Maude Charron
Bourse Meilleure participation en classe
JOHN DEERE



Alexis Riopel
Bourse Meilleure stage
Kanatrac



France Vendette
Bourse Persévérance
TERIS



Fatima Sargi
Bourse Savoir-être professionnel
Agria



Ève-Marie Bourque
Bourse Meilleure participation en classe
Kanatrac

Informe-toi sur nos programmes **Gestion et technologies d'entreprise agricole** et **Technologie de production horticole agroenvironnementale** dès maintenant!

clg.qc.ca



Louis Lefebvre
Bourse Excellence du savoir-faire et des travaux pratiques
ASSOCIATION DES TECHNOLOGUES EN AGRICULTURE INC.

CONCOURS FAMILLE AGRICOLE DE L'ANNÉE

SIMON MARTEL
SMARTEL@GROUPEJCL.CA

L'inscription au concours Famille agricole de l'année, organisé par la Fondation de la famille Agricole, est désormais ouverte.

Les familles québécoises exploitant une entreprise agricole ont jusqu'au 27 septembre 2024 pour soumettre leur candidature en ligne.

Pour participer, rendez-vous sur le site familleagricole.org. En cliquant sur l'onglet concours, vous aurez accès au formulaire que vous devrez renvoyer par courriel à info@familleagricole.org. Vous aurez à démontrer comment votre exploitation familiale se démarque sur différents plans. La fondation demande aussi de fournir des photos de famille lors de l'envoi du courriel.

Un jury de cinq à six personnes se chargera d'analyser chacune des candidatures et enfin, il décernera le premier prix.

La décision du jury sera rendue lors du 100e congrès de l'UPA qui aura lieu en décembre prochain. Une fête dans la région de la famille récipiendaire sera par la suite organisée au printemps suivant le congrès de l'UPA.

LES LAURÉATS DU CONCOURS DANS LES LAURENTIDES ET EN OUTAOUAIS

Depuis la première édition du concours en 1957, 67 familles agricoles ont reçu



Seulement deux familles agricoles des Laurentides et de l'Outaouais ont remporté le concours Famille agricole de l'année, dont celle de Jean-Louis Charbonneau et d'Alice Cyr de Sainte-Anne-des-Plaines en 2004.

le prix de la Famille agricole de l'année. Sur ces 67 familles, deux opéraient dans les régions de l'Outaouais et des Laurentides.

En 1992, la famille de Gérard Leduc et de Noëlla Lalonde de Thurso en Outaouais a été récompensée, alors qu'en 2004, ce fut le tour de la famille de Jean-Louis Charbonneau et d'Alice Cyr de Sainte-Anne-des-Plaines dans les Laurentides.

Les deux exploitations agricoles, soit la ferme Desleduc et la ferme Vachalé, sont encore en opération à ce jour.

À PROPOS DE LA FONDATION DE LA FAMILLE AGRICOLE

La fondation s'engage à célébrer les familles agricoles du Québec qui se démarquent par leur réussite, autant au

niveau familial, social qu'économique.

À travers son concours, la fondation met de l'avant le fait que les agriculteurs et les agricultrices du Québec sont des piliers essentiels qui permettent d'assurer l'avenir de la province.

En insistant sur l'importance d'un équilibre de vie propice, la fondation souhaite illustrer l'influence positive de l'amour de l'agriculture des parents, motivant ainsi les générations futures à embrasser la relève.

Par ailleurs, l'OSBL désire souligner l'engagement profond de ces familles envers leur communauté et leur rôle essentiel dans la construction d'une agriculture durable et épanouissante.

« Nos campagnes regorgent de paysages à couper le souffle et font l'envie d'un grand nombre de citoyens. Ces vues imprenables sur ce beau et grand territoire, nous le devons en grande partie à la passion, à la résilience et au dévouement de dizaines de milliers de familles agricoles. C'est grâce à leur présence, à leur engagement et à leur travail que la ruralité québécoise est sans contredit une richesse inestimable pour le Québec. Depuis plus de 60 ans, la Fondation de la famille agricole fait la promotion de cet apport précieux qui, au fil des ans, ne cesse de grandir, d'accomplir et de nous nourrir » indique Martin Caron, président de l'UPA ainsi que président de la Fondation de la famille agricole.



Service 24/7

PROMO AGRICOLE

POUR EN SAVOIR PLUS

15%

DE RABAIS*



SUR LES PIÈCES D'USURE POUR LE TRAVAIL DU SOL DES MARQUES KVERNELAND, KUBOTA ET GREAT PLAINS.

OFFRE EN VIGUEUR JUSQU'AU 31 MARS 2024.



P025800-1_02483



AUX ORIGINES DU SIROP D'ÉRABLE

SIMON MARTEL
SMARTEL@GROUPEJCL.CA

Lors de la période des sucres, des milliers d'entre nous se rendront dans les érabières pour se sucrer le bec grâce au sirop d'érable. Considéré comme un emblème du Québec, ce produit a indéniablement évolué, résultant d'une fusion culturelle.

L'EAU D'ÉRABLE DES AUTOCHTONES

L'eau d'érable était déjà connue chez les habitants de la terre qui bientôt, allait se nommer la Nouvelle-France. Avant l'arrivée de Cartier, les Autochtones connaissaient donc déjà les propriétés bénéfiques de cette eau. À l'aide d'une hache, ils entaillaient les érables et inséraient un copeau de bois dans la fente afin de recueillir l'eau dans des récipients en écorce.

Les Autochtones consommaient cette eau pour ses propriétés fortifiantes, pour cuire certains aliments et aussi, on l'utilisait pour se lubrifier les yeux, alors que les habitations étaient parfois enfumées. À cette époque cependant, il est peu probable qu'ils consommaient du sirop d'érable.

En effet, l'eau d'érable était chauffée à l'aide de pierres brûlantes plongées dans des récipients en écorce ou en terre cuite. Le produit final donnait une eau légèrement sucrée, mais qui ne pouvait très certainement pas être du sirop d'érable, en raison de la difficulté d'atteindre la température adéquate.

LE DÉTRÔNEMENT DU SUCRE D'ÉRABLE PAR LE SIROP

Il faudra attendre l'arrivée des Français pour voir une évolution dans la transformation de l'eau d'érable. En effet, grâce à l'introduction de la marmite en fer, on parvint à chauffer l'eau de manière à obtenir une nouvelle substance. Ainsi apparut le sucre d'érable au dernier quart du 17e siècle.

À ce propos, nous savons que le sucre d'érable était importé en France depuis le Canada par Agathe de Repentigny (1657-1747), montréalaise qui fournissait Louis XIV en bonbons de sucre d'érable.

Pendant des décennies, c'est donc le sucre d'érable qui occupait la première place au sein de la production acéricole du Québec. Toutefois, le sirop d'érable était prisé dans les cabanes à sucre et lors de ce qu'on nommera dès 1868, les « parties de sucre », où ceux qui avaient fui la campagne, retrouvaient le temps d'une journée, leur racine d'antan. À cette époque, le sirop n'était disponible que pour un bref moment, car nous n'avions encore aucun moyen de le conserver.



Le sirop d'érable du Québec est exporté dans plus de 70 pays dans le monde.

Pour que le sirop détrône le sucre d'érable sur le marché, il faudra attendre l'invention de l'évaporateur, conçu par nos voisins du sud à la fin du 19e siècle. Dès lors, on se mit à produire de plus en plus de sirop grâce à cette nouvelle invention. Au premier quart du 20e siècle, on découvre aussi que le sirop se conserve très en canne et en 1951, apparaît la fameuse canne blanche et rouge de 540 ml, arborant des érables ainsi qu'une cabane à sucre.

Dès lors, le sirop d'érable supplante le sucre d'érable. Les innovations et les découvertes au sein de la production de sirop se poursuivent dans les années 1970 alors que les érabières se munissent de tubulures.

Alors que l'on découvre en 2011 le québécois, un polyphénol isolé à partir du sirop d'érable, qui pourrait être utilisé dans la fabrication de médicament, la production de sirop d'érable au Canada atteint 75 % de la production mondiale, dont 92 % provient du Québec.

En 2022, les exportations québécoises de sirop représentent plus d'un demi-milliard de dollars.

NOS PRODUCTEURS AGRICOLES NOURRISSENT NOS VILLES!

Merci!

Jean-Denis GARON
Votre député de Mirabel
www.jdgaron.quebec

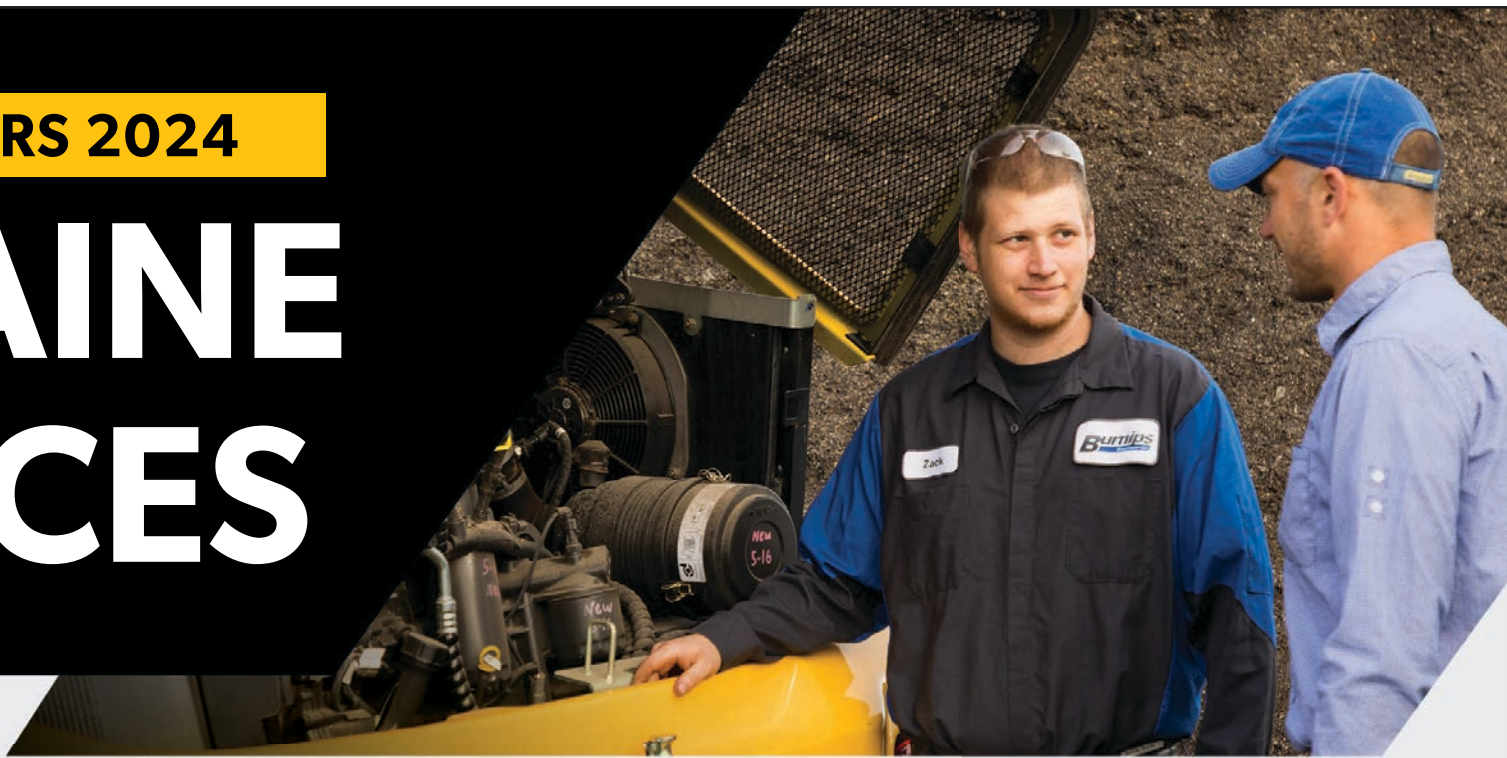
[@jeandenisgaronbq](#)
[@jeandenisgaronq](#)



18 AU 23 MARS 2024

SEMAINE DE PIÈCES

P025003-1_01562



15% sur tout achat de **2 500 \$ ET PLUS**

10% applicable sur les **ATTACHEMENTS de toutes marques et ÉQUIPEMENTS légers Wacker Neuson en inventaire**

OFFRE AUX NOUVEAUX CLIENTS

100\$ DE CRÉDIT sur le relevé de compte

10% sur tout achat de **500 \$ À 2 499 \$**
Certaines conditions s'appliquent. Détails en succursale.

Certaines conditions s'appliquent. Détails auprès de votre représentant aux ventes.



Des modalités et conditions s'appliquent.



+ COMBINEZ CES OFFRES ET PROFITEZ DE RABAIS EXCEPTIONNELS!

* Rabais applicable sur tout achat avant taxes réalisé du 18 au 23 mars 2024 inclusivement. Les produits suivants sont exclus de cette promotion : plastique, ficelle et urée.

JUSQU'À **100\$** DE RABAIS sur l'huile moteur, le liquide de refroidissement et les filtres

NEW HOLLAND

CNH INDUSTRIAL PARTS & SERVICE

25\$ DE RABAIS sur les achats de **250 \$ à 499 \$**

50\$ DE RABAIS sur les achats de **500 \$ à 999 \$**

100\$ sur les achats de **1 000 \$ et plus**



J.-RENÉ LAFOND **50 ANS**
3203, Ch. Charles-Léonard, Mirabel Qc J7N 2Y7
450 258-2448 | jrenelafond.com

NEW HOLLAND

NEW HOLLAND CONSTRUCTION

MANITOU

YANMAR

WACKER NEUSON