

Des règles d'éthique pour chaque sorte de fonctionnaire (Dussault)

par Paul BENNETT

Le gouvernement devrait faire un pas de plus et formuler des règles d'éthique qui s'appliquent aux situations concrètes vécues par chacune des catégories de fonctionnaires, que ce soit le professionnel, le haut fonctionnaire ou celui qui fait directement affaire avec le public.

Telle est la suggestion émise par le sous-ministre de la Justice du Québec, M. René Dussault, dans le cadre du colloque international organisé par l'École nationale d'administration publique (ENAP).

Il existe déjà, depuis 1974, un règlement relatif aux normes de conduite et de discipline dans la fonction publique, mais ce code, mis à jour récemment, ne comporte que des normes générales de comportement, applicables à tout fonctionnaire quelle que soit la tâche qu'il accomplit.

Or, selon le sous-ministre de la Justice, les règles d'éthique devraient tenir suffisamment compte des situations concrètes vécues par les fonctionnaires dans les secteurs où ils travaillent.

"Il est essentiel, soutient M. Dussault, de concentrer les efforts sur la formulation de principes et de règles de conduite qui reflètent adéquatement la spécificité des tâches et des fonctions assumées par l'administrateur public."

Selon le sous-ministre, cette exigence se pose particulièrement dans le cas des professionnels, des chercheurs, des gestionnaires du personnel, de ceux qui sont en contact direct avec la population et des hauts fonctionnaires.

Dans le cas des professionnels, M. Dussault retient le principe qu'à défaut d'entente, "le supérieur ne peut ordonner à l'un de ses professionnels de modifier son opinion". En cas de divergence d'opinion, le supérieur doit alors soit demander le conseil d'un autre professionnel, soit effectuer lui-même le travail.

Quant au chercheur, il doit éviter "que des motifs idéologiques viennent influencer la méthodologie ou les résultats de sa recherche, faussant ainsi le contenu de la politique".

Aussi toute recherche effectuée

dans le cadre de l'administration publique doit-elle comporter un énoncé clair de la méthodologie utilisée et être menée avec la plus grande rigueur. "Voilà, de souligner M. Dussault, une règle d'éthique qui mériterait d'être précisée."

Quant au fonctionnaire au service direct de la population, il devrait respecter les principes fondamentaux des relations publiques, tels que bien accueillir les citoyens, les informer avec précision et de façon complète et les guider efficacement dans le labyrinthe de la machine administrative.

"Le fonctionnaire doit également être loyal à l'organisation et informer le citoyen sans critiquer les décisions qui ont été prises par ses supérieurs ou les règles qu'il doit appliquer."

En ce qui regarde le personnel de gestion, M. Dussault croit que "le cadre supérieur qui appartient à une association de nature syndicale doit accepter les politiques gouvernementales en matière de gestion du personnel et les appliquer, même si sa propre association conteste certains aspects de ces

politiques dans ses revendications auprès du gouvernement".

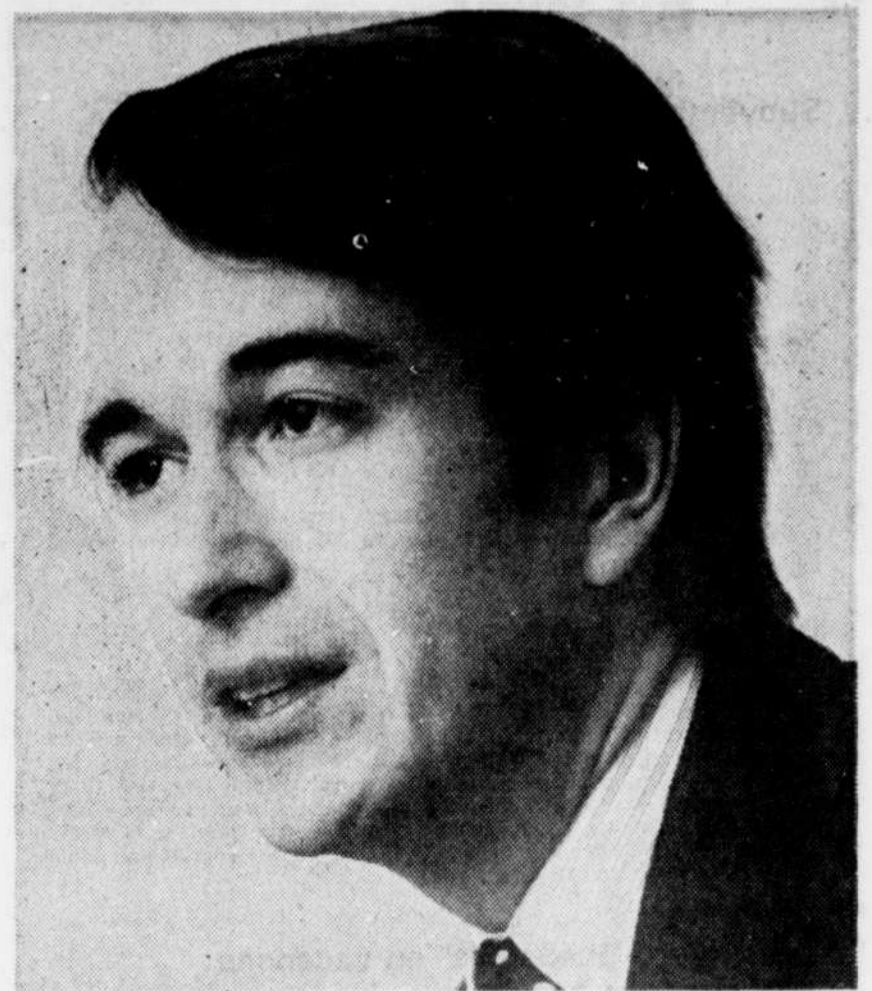
Les règles devant régir les hauts fonctionnaires font l'objet d'un autre article dans ces pages.

M. Dussault croit qu'un code de déontologie, empruntant la voie plus saine du règlement, est nécessaire afin, d'une part, d'éviter l'impression d'arbitraire que laissent les mesures disciplinaires prises à l'encontre d'un fonctionnaire, sans critères objectifs d'évaluation.

D'autre part, le public peut plus facilement connaître les valeurs qui doivent guider le comportement des administrateurs publics.

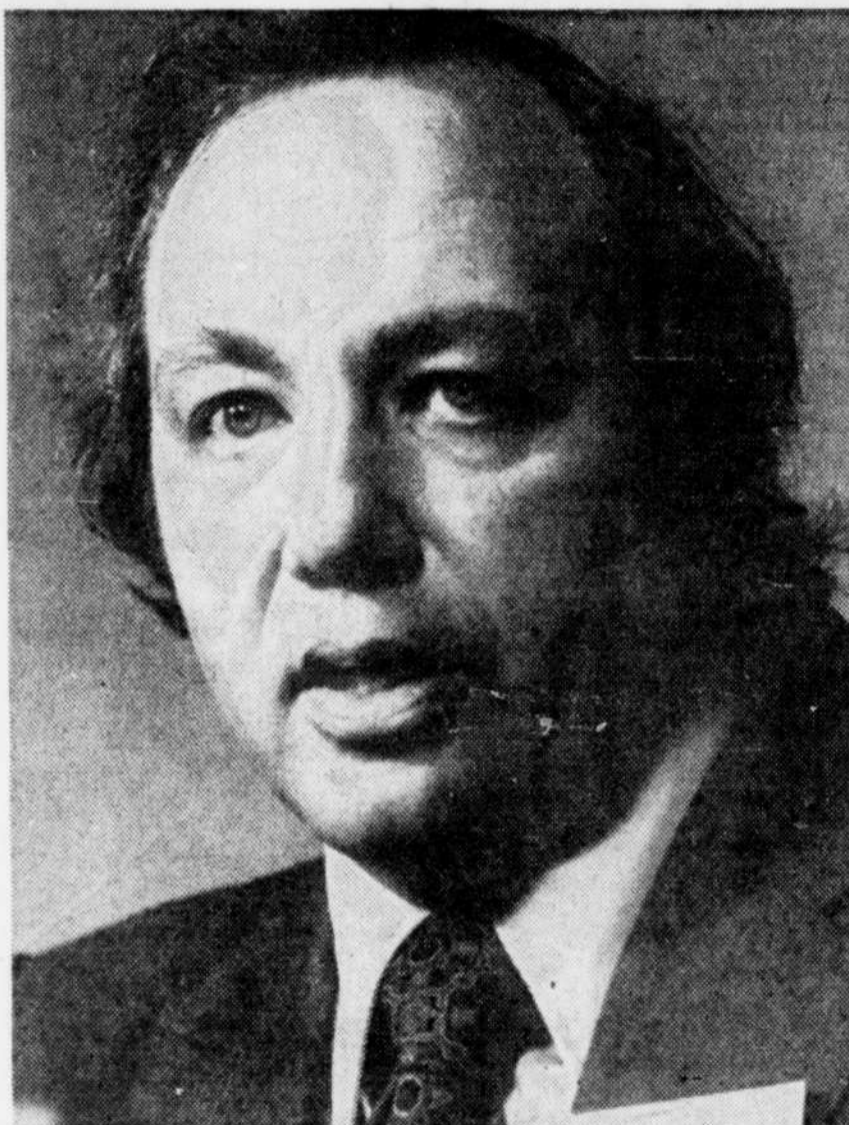
Enfin, M. Dussault estime que le code d'éthique devrait être assorti d'autres mesures telles qu'un programme d'information et d'éducation et l'insertion de ces règles de comportement dans les exigences relatives à l'emploi.

Le colloque international de l'ENAP sur les perspectives d'avenir de l'administration publique commencera lundi, se termine aujourd'hui.



René DUSSAULT

Le fonctionnaire ne doit pas être servile



Louis BERNARD

Le Soleil, Jacques Deschênes

par Paul BENNETT

Tout en évitant d'usurper les pouvoirs qui appartiennent aux hommes politiques, le haut fonctionnaire ne doit d'aucune façon faire preuve de servilité à l'égard du gouvernement.

Conférencier invité au colloque international organisé par l'ENAP, le sous-ministre de la Justice du Québec, M. René Dussault, a abordé la délicate question des relations devant exister entre le haut fonctionnaire et l'homme politique.

M. Dussault a d'abord rappelé que dans un régime de carrière comme celui de la fonction publique québécoise, le haut fonctionnaire est appelé à travailler successivement auprès de plusieurs ministres.

"Il doit donc se montrer objectif, mais aussi faire preuve d'ouverture d'esprit et montrer qu'il est prêt à exercer sa responsabilité administrative et à participer à l'élaboration des politiques dans le cadre des orientations énoncées par les ministres ou le gouvernement en place, détenteurs du pouvoir politique par mandat démocratique."

Cela ne signifie pas toutefois que le haut fonctionnaire doive, par complaisance ou par simple souci d'efficacité administrative, ne présenter que les solutions qui, à ses yeux, feraient le mieux l'affaire du ministre ou du gouvernement.

"S'il est clair, croit M. Dussault, que le haut fonctionnaire ne doit pas tenter d'exercer un pouvoir qui ne lui appartient pas, à l'inverse, il ne doit pas faire preuve de servilité à l'égard du pouvoir."

"Ce que le public et le gouvernement attendent de lui, ce sont des avis éclairés reposant à la fois sur une

compétence technique et sur la faculté d'évaluer et de tenir compte des répercussions d'un projet donné sur les individus et les divers groupes qui composent la société."

Le haut fonctionnaire, selon M. Dussault, n'a pas à informer et à conseiller le ministre en fonction uniquement des politiques gouvernementales ou des opinions qu'il prête au ministre, mais en fonction d'abord de l'intérêt général.

"Le souci de neutralité du haut fonctionnaire et de son rôle de technicien ne le dispense, ni de faire valoir, sur une question particulière, ce qui, à son point de vue, répond le mieux à l'intérêt général, ni d'être sensible

aux conséquences que ses recommandations peuvent avoir sur les rapports entre le gouvernement et le public."

"Bref, souligne M. Dussault, entre l'usurpation du pouvoir et la servilité, qui sont tout aussi inacceptables l'une que l'autre, le haut fonctionnaire dispose d'une marge de manoeuvre considérable qui exige de lui un sens aigu de la responsabilité administrative et de l'Etat."

Le sous-ministre de la Justice répliquait ainsi en quelque sorte à une allocation prononcée il y a quelques temps par le secrétaire général du conseil exécutif, M. Louis Bernard, qui avait remis en cause le rôle traditionnel du haut fonctionnaire.

M. Bernard, qui est en fait le plus haut fonctionnaire de l'Etat, avait invité les fonctionnaires à mieux intégrer la dimension politique à leur travail et à "faire équipe" avec les dirigeants élus afin d'assurer aux Québécois les services auxquels ils ont droit.

M. Bernard devait récidiver, hier, dans un autre atelier que celui auquel avait participé M. Dussault.

Les hauts fonctionnaires n'ont pas à empiéter sur le rôle de l'homme politique et n'ont qu'à lui apporter un "soutien administratif".

CTCUQ: Johnson a confiance au rapport du médiateur

(PC) — Le ministre du Travail, Pierre-Marc Johnson, fonde beaucoup d'espoir sur le rapport de médiation qui sera déposé aujourd'hui entre les mains des parties impliquées dans le conflit du transport en commun à Québec.

Ce rapport de M. Raymond Désilets est un document de 156 pages et est le fruit d'un travail énorme, a fait savoir le ministre, hier, à l'Assemblée nationale, en réponse à une intervention du député unioniste de Bellechasse, M.

Bertrand Goulet. "J'espère que la partie syndicale et les maires de Québec et de la Communauté urbaine accepteront ce rapport du médiateur", a déclaré M. Johnson.

Il a par ailleurs refusé de s'engager à intervenir par législation advenant un échec de cette médiation, faisant valoir qu'il ne fallait pas présumer à ce stade-ci d'une telle hypothèse.

M. Goulet réclame depuis

le mois de mars l'intervention directe du gouvernement pour mettre fin à ce conflit de travail qui dure maintenant depuis quatre mois.

Le député de Bellechasse souligne que l'ajournement d'été de la session arrivera rapidement et qu'advenant un échec de la médiation le conflit pourrait se prolonger jusqu'à l'automne si le gouvernement ne tranche pas le litige dans les prochains jours.

Auberge de la Fine Gueule INC.
Une découverte que vous devez faire OUVERT A L'ANNEE
RES.: 824-4206

FAITES-LE CE SOIR...
Vous avez jusqu'à 19h30 pour composer 647-3333 et vous abonner au journal **LE SOLEIL**

RESTAURANT La Ripaille
Festival du HOMARD du 21 avril au 31 mai
Homard grillé, bouilli ou Thermidor \$7.75
9, rue Busé - 692-2480

Docteur Baignoire
Ré-émailage de: Baignoires, lavabos, toilettes
Choix de 30 couleurs
Réparation d'écailles
628-3823
263, boul. St-Joseph, Charlesbourg ouest, G2K 1K5

Restaurant Le Pailleur
Réservations: 653-5221

COMMANDES TÉLÉPHONIQUES PRÉPARÉES D'AVANCE SI VOUS APPELÉZ DE BONNE HEURE

JAMBON COTTAGE FUMÉ	2.20
JAMBON CUIT TRANCHÉ	3.60
JAMBON CUIT HACHÉ, 10 ON.	1.72
RÔTI PORC FRAIS: FILET	2.90
LARD SALÉ ENTRELARDÉ	1.52
VEAU FRAIS: RÔTI ROULÉ	3.55
POULET: POITRINE 2.75 CUISSE	1.10
SAUCISSON À L'AIL OU AU CÉLÉRI	2.00
CRETONS FRANÇAIS, 10 ON.	1.72
STEAK MINUTE OU POUR FONDUE	3.95
STEAK HAUT de RONDE	3.95

LA BOUCHERIE **W.E. BÉGIN INC.**
520, RUE DE LA SALLE — 529-1331
500, RUE ST-JEAN — 524-5271

Un tout nouveau concept de restaurant, un wagon-restaurant auquel il ne manque que les rails!
Bar à salade
Bar à soupe
Spécialités Côte de bœuf Côtes levées
2800 BOUL. LAURIER
SAINTÉ-FOY 658-4303
EDIFICE MOTEL CARILLON

Baril d'Heures
RUE ST-JOSEPH (mail St-Roch)
c'est le **FESTIVAL DU HOMARD**
1 \$6.50 2 \$12 3 \$17
homard homards homards
pour les enfants **DU BON POULET Kentucky**
lundi, mardi, mercredi, de 11h à 15h
jeudi et vendredi, de 11h à 21h
SAMEDI ET DIMANCHE, FERMÉ

FESTIVAL DU HOMARD
Bisque de Homard au Cognac \$3.50
Demi-Homard froid Mayonnaise \$4.75
Homard grillé sauce Hollandaise \$7.50
Homard Thermidor \$7.90
Thé - Café - Lait (inclus)
MENU FAMILIAL (tous les dimanches)
SOUPER EN MUSIQUE
Epinette, flûte traversière et accordéon
du jeudi au dimanche inclusivement
GALA GASTRONOMIQUE ESTIVAL
le vendredi 15 juin 1979
L'endroit idéal pour toutes occasions...
Château Bonne Entente
3400, chemin Ste-Foy
653-5221

POUR REGLEMENT DE SUCCESSION
Equipement de magasin A LIQUIDER
— Comptoirs-caisse.
— carrosses d'épicerie.
— comptoirs de réfrigération.
— balances.
— pièces pour chambre froide.
— tranche-jambon.
— comptoir à cigaretttes.
— armoire à liqueur.
— tapis pour comptoirs de réfrigération.
— tablettes.
Pour toute information s'adresser à:
Trust Général du Canada
Christian Pouliot
Gestionnaire
688-0630

québec et sa banlieue

Cap-Rouge · Sillery · Beauport · Sainte

en bref

Subvention additionnelle

QUÉBEC — Le ministre des Affaires municipales, M. Guy Tardif, annonce que la municipalité de Saint-Georges bénéficiera d'une subvention additionnelle de \$27,462, de la Société d'habitation du Québec, ce qui lui permettra d'ajouter la construction d'un local communautaire et l'aménagement de deux mini-parcs à son programme d'amélioration de quartier. La subvention totale de la SHQ à ce programme est donc portée à \$317,878.

7e exposition

SAINT-ETIENNE — Une centaine d'artistes de la région de Québec participeront à la septième exposition annuelle tenue au Moulin des Arts de Saint-Etienne, les 2 et 3 juin. Dessins, aquarelles, eaux fortes, peintures, céramiques, sculptures composeront cet ensemble toujours très admiré par un grand nombre de visiteurs. Les exposants seront encore sur les lieux pour présenter leurs oeuvres. L'exposition sera ouverte de 10h à 21h, précisément au Moulin des Arts situé au 301 de la rue Principale à Saint-Etienne.

Hold-up de \$200

SAINT-ROMUALD — Deux cagouleurs, armés chacun d'un revolver, ont forcé le commis de l'Accommodation Therriault, au 1051, rue Commerciale, à Saint-Romuald-d'Etchemin, à leur remettre le contenu du tiroir-caisse du magasin, soit la somme de \$200. Après avoir commis leur méfait mardi soir, vers 22h, les deux individus sont repartis à pied. Des policiers croient que les deux malfaiteurs se sont dirigés possiblement vers une voiture où les attendait un complice. L'enquête sur ce crime est menée par la sûreté municipale de Saint-Romuald avec la collaboration de l'escouade du crime contre la personne de la SQ à Québec.

Les "Hydro-Québécois" en vacances

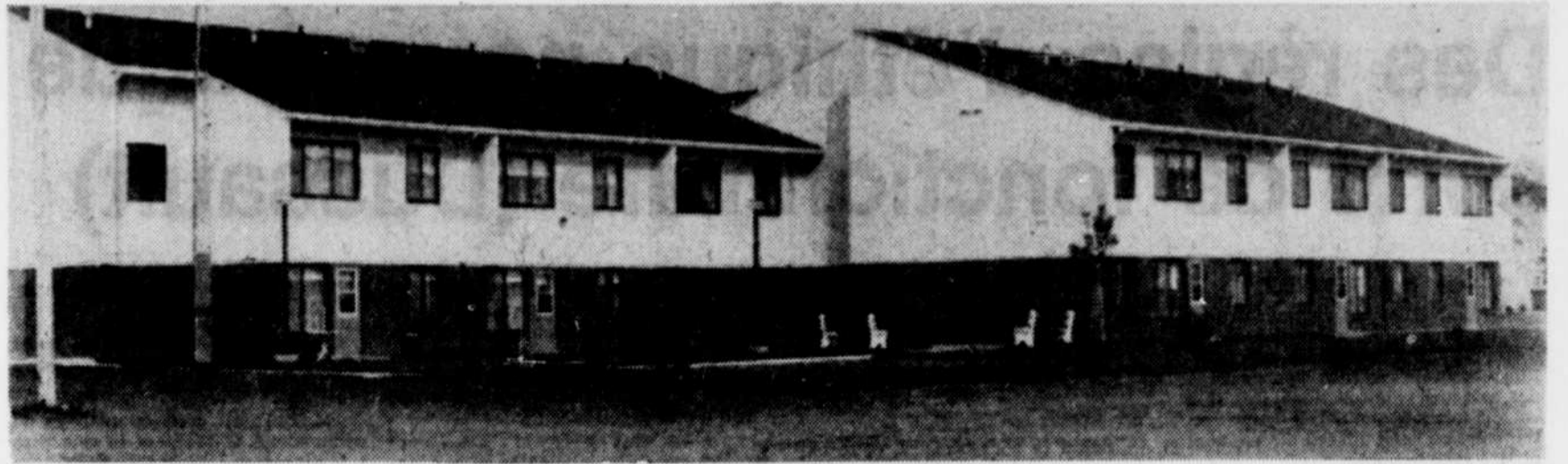
MONTREAL — La direction de l'Hydro-Québec a indiqué que sept centrales, en plus de l'éolienne des Îles-de-la-Madeleine, seront ouvertes au public au cours de l'été, soit les centrales de Carillon, Rivière-des-Prairies, La Tuque, Manic 2, Manic 3, Manic 5, Gently 2. Les centrales seront ouvertes tous les jours de la semaine et des guides seront à la disposition du public. Lorsqu'un groupe de visiteurs excède 10 personnes, le service des relations publiques de la région concernée doit être prévenu, rappelle l'Hydro-Québec.

Subvention de \$6,577

BAIE-SAINT-PAUL — La présidente du club d'âge d'or "Les belles montagnes", de Baie-Saint-Paul, Mme Hidola Desgagnés, a récemment reçu une lettre dans laquelle on lui confirme la donation d'une seconde tranche de \$6,577 d'une subvention accordée par le ministère de la Santé et du Bien-être social. Nul doute que le groupe saura utiliser ces argentés pour offrir encore plus de diversité.

Comité hockey mineur

BAIE-SAINT-PAUL — L'Association du hockey mineur de Charlevoix-Ouest élitait dernièrement son nouveau comité pour la prochaine année d'activités. Ont été élus: M. Yves Turcotte, président; M. Jean-Marc St-Gelais, vice-président; M. Jean-Louis Fortin, trésorier; M. André Bradet, registraire; Mme Doris S. Tremblay, secrétaire; ainsi que Mme Chrystiane M. Lavoie, publiciste.



Les 20 unités de logements pour retraités, à Donnacona.

Le Soleil, Gérard Rochette

Le maire de Donnacona Pénurie de HLM pour personnes âgées

par Gérard ROCHETTE

(collaboration spéciale)

DONNACONA — "Il existe un besoin de HLM additionnels pour retraités et personnes âgées à Donnacona et la manifestation spéciale d'aujourd'hui en est une preuve convaincante." C'est en ces termes que le maire de la ville de Donnacona, dans le comté de Portneuf, M. Louis-Marie Gaudreault, s'est adressé aux quelque 250 personnes qui ont participé dimanche dernier à la cérémonie d'ouverture des HLM pour retraités construits dans cette localité, laquelle coïncidait avec la journée réservée aux citoyens de l'âge d'or.

Le but de cette journée est de démontrer aux autorités supérieures de la nécessité de répondre affirmativement à la demande de la municipalité de construire de nouveaux logements pour retraités. Je crois que les commentaires entendus ainsi que les témoignages des nombreuses personnes présentes sont des indices des besoins existants en la matière chez nous" a lancé le maire Gaudreault, lors de la cérémonie de bénédiction et d'ouverture officielle des quelque 20 logements pour retraités situés sur le boulevard Gaudreau.

On sait que cette réalisation a permis de répondre aux besoins les

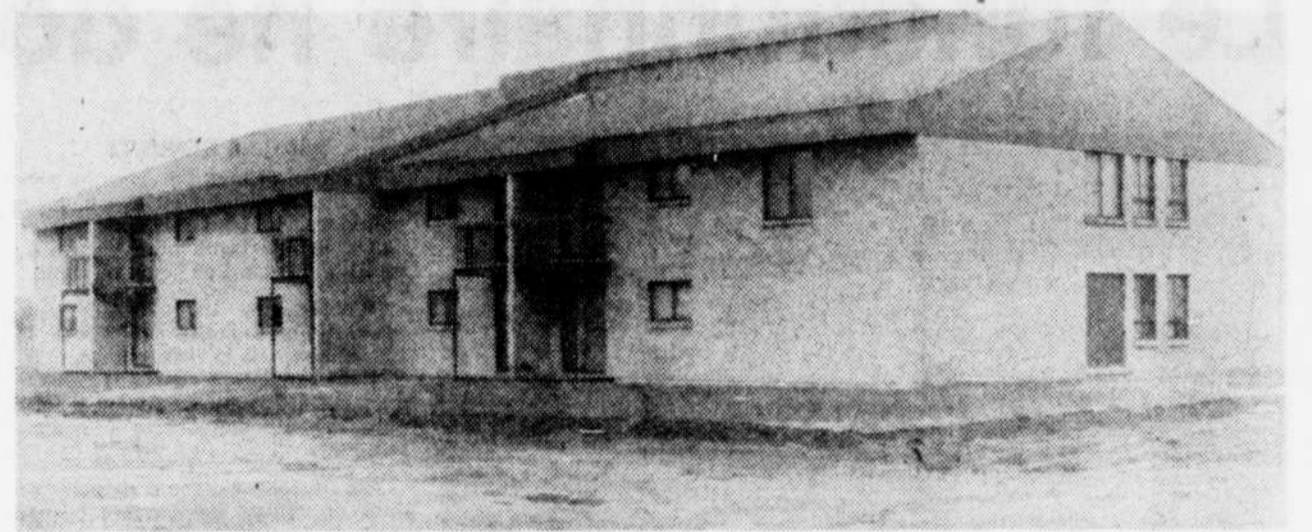
plus urgents et que la ville de Donnacona a déposé une autre demande en vue de poursuivre son programme d'installation et de mise en place de logements nécessaires pour répondre à la demande des gens du milieu. Déjà, les 20 unités construites sont occupées et la liste d'attente augmente de jour en jour.

Pour le maire Gaudreault, il est

essentiel que la ville fasse tout en son pouvoir pour obtenir une réponse affirmative de la part des autorités supérieures concernant la demande déposée. "Une réalisation de ce genre constitue une priorité compte tenu des besoins existants. Nous anticipons donc que l'ouverture d'aujourd'hui, qui coïncide avec la journée annuelle réservée aux personnes de l'âge d'or,

ait permis de sensibiliser les responsables de la SHQ sur l'existence d'un tel phénomène à Donnacona", a précisé M. Gaudreault.

Mentionnons que la cérémonie de bénédiction des 20 unités de logements a été suivie d'une réception civique, au Domaine du Souvenir, à l'intention des personnes de l'âge d'or et de leurs nombreux parents et amis.



HLM pour personnes âgées à Saint-Basile: ouverture le 10 juin.

Saint-Lambert fête 125 ans Disparu

par Gilles PEPIN

SAINT-LAMBERT — La population participe très bien aux manifestations qui ont lieu ces temps-ci pour célébrer le 125e anniversaire de fondation de la paroisse de Saint-Lambert. Le comité organisateur des fêtes a la collaboration de toutes les associations locales pour réal-

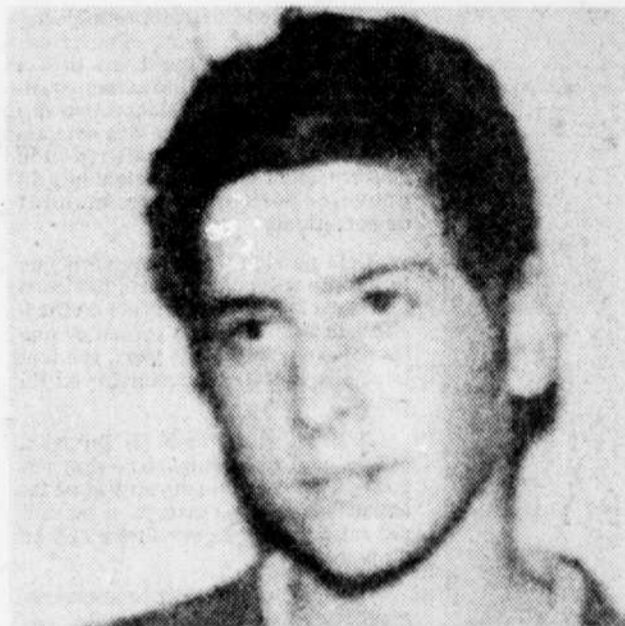
iser un programme d'activités variées, qui ont débuté il y a déjà un mois et ne prendront fin que le 2 septembre prochain.

Le comité principal, composé de représentants de tous les organismes de la localité, n'a mis que deux mois à élaborer le programme. Mme Edith Poiré et M.

Pierre Thibodeau coordonnent les activités.

Trois activités complètement nouvelles sont toutefois préparées par le comité des fêtes. Il s'agit de la crie à la porte de la salle paroissiale, la Fête-Dieu avec messe en latin, procession, reposoir, etc... et un défilé de chars allégoriques.

A la demande du Service de police de Québec, nous publions l'avis de disparition suivant: Jean-Marie Caron, âgé de 20 ans, 5'4", 140 livres, cheveux châtain, yeux bruns; la dernière fois qu'il a été vu, c'était le 17 mai courant, dans la rue Calixa-Lavallée, à Québec, alors que ses parents, demeurant à Montmagny, le conduisaient dans un hôpital de Québec. Tout renseignement de nature à le localiser peut être communiqué au numéro de téléphone 694-6001 et sera traité confidentiellement.



Jeune voleur arrêté

La coopération de témoins a permis à un policier de la sûreté municipale de Québec de mettre la main au collet d'un jeune malfaiteur de 15 ans qui venait de commettre un vol à main armée, mardi, vers 14h45.

Environ 30 minutes après avoir, avec un couteau, forcé une dame à lui remettre une somme de \$70 à l'épicerie Tremblay, au 90 rue de la

Reine, à Québec, l'adolescent était appréhendé à l'angle des rues Saint-Vallier et Duchrocher par un détective, grâce à une description du jeune bandit qui lui avait été fournie après le vol.

Par la suite, le présumé auteur du délit fut conduit devant le protecteur de la jeunesse qui a recommandé sa détention en attendant qu'il comparaisse à la Cour du bien-être social.

Incendiaire recherché

Des enquêteurs du Commissariat des incendies de Québec recherchent un individu qui pourrait être l'auteur d'un début d'incendie allumé près d'un commerce, dans le quartier Saint-Sauveur, à Québec.

A 2h37, mardi matin, les pompiers des casernes numéros 8 et 12 se rendaient dans

la cour à l'arrière du Roy-aume de la tarte, 402, rue des Oblats, pour éteindre des flammes dans des boîtes de carton, près d'une remise.

Un inconnu qui se trouvait dans le secteur aperçut le feu et alerta les sapeurs qui maîtrisèrent l'élément dévastateur en moins de 10 minutes.

Le Moitié Prix

MARCOUX

Les vraies ventes ont toujours lieu chez Marcoux diamantaire... juste en haut de l'escalier.

Bagues ornées de pierres montées sur 10K
Choix de 300 modèles pour hommes et femmes. 50%

Bagues pour dames

- lot de 40 bagues valeurs de \$30. à \$100. pour \$14.00
- lot de 80 bagues valeurs de \$60. à \$150. pour \$29.00
- lot de 70 bagues valeurs de \$90. à \$200. pour \$49.00

Bagues ornées de pierres précieuses
Saphyr, émeraude ou rubis, montés sur 14K 50%

Bagues ornées de pierres rares
Onyx, améthiste, topaze, grenat, perle, corail, montés sur 14K 50%

La tradition des meilleurs prix se perpétue, chez

MARCOUX diamantaire

365, de la Couronne, 2ième étage.

les meubles d'Italie pour le jardin québécois

Chaise et table ronde (110 cm) en métal caoutchouté. L'ensemble de 5 morceaux: \$379.
Chaises et table (90 cm): \$269.

universdécor

3070, chemin St-Louis, Ste-Foy
Tél.: 658-0664

AVEZ-VOUS UN MANTEAU DE FOURRURE TROP VIEUX OU DÉMODÉ?

Donnez-lui de la valeur en l'utilisant comme doublure dans la confection d'un chaud manteau d'hiver sur mesure. Venez faire votre choix parmi les nouveaux styles automne 79 en tweed, worsted, camel hair ou papeline dans les tons de brun, camel, tan, vert, noir, rouge, vision, bleu royal Tailles jusqu'à 18 ans

SEULEMENT \$400

Léger supplément pour les autres tailles
Confection pour dames 525-4841 Local 30

CHOIX DES PLUS NOUVEAUX STYLES AUTOMNE 1979

laliberté

AU COEUR DU MAIL ST-ROCH

Commandez tôt pour une livraison rapide cet automne.

Foy · Charlesbourg · Loretteville · L'Ancienne-Lorette · Lac-Saint-Charles · Lac Beauport · Saint-Emile · Stoneham



Michel-Alain Forgues, fabricant de bijoux, et Lucienne Cornet, un autre artiste québécois, expos galerie d'art de Saint-Charles de Bellechasse.

Galerie d'art dans une maison, ancienne à Saint-Charles

SAINT-CHARLES — Rien de plus agréable de quitter la ville pour aller visiter une galerie d'art située dans une belle grande maison centenaire, dans le majestueux décor d'un coquet village rural. Par temps pluvieux ou ensoleillé, on peut même y aller assez souvent, puisqu'une exposition y est inaugurée à toutes les deux ou trois semaines.

Un public de choix

Le public y est reçu le samedi et le dimanche, entre midi et 18h. Les visiteurs ne sont pas toujours très nombreux, mais on y trouve un public de choix, "des gens qui savent apprécier la qualité des oeuvres", disent les exposants actuels.

Présentement, trois artistes de la région exposent leurs créations dans cette grande maison canadienne.

Il y a d'abord les polytextiles et les aquarelles de Monique Bégin, dont le vernissage a eu lieu le 20 mai et que l'on pourra admirer à cet endroit jusqu'au 10 juin.

Dimanche dernier, il y avait double vernissage, pour les gravures et tableaux de Lucienne Cornet et les bijoux de Michel-Alain Forgues.

Lucienne Cornet, de Sainte-Foy, utilise l'eau-forte et la sérigraphie. Elle a étudié à l'École des beaux-arts de Toulon. Elle étudia aussi à Montréal et à Québec, puis elle travaille, depuis deux ans, à temps plein dans les Ateliers de réalisations graphiques.

"La Galerie", c'est le nouveau nom de cette maison, a accueilli pas moins de 30 artistes depuis son ouverture au public. Quelques-uns venaient d'Europe ou de Montréal, mais en majorité les artistes et artisans de la région de Québec ont été privilégiés pour y exposer leurs créations.

Michel-Alain Forgues est

Les animateurs de pastorale resteront aussi nombreux à la régionale Louis-Frédérique

par Paul-Henri DROUIN

SAINT-ANSELME — La Commission scolaire régionale Louis-Frédérique a décidé par vote de maintenir 9,8 animateurs de pastorale dans les écoles sous sa juridiction, pour l'année scolaire 1979-80.

Cette décision a été prise par les commissaires de la régionale Louis-Frédérique, lors d'une réunion tenue à la polyvalente de Saint-Anselme, devant près de 250 parents des secteurs scolaires de Saint-Damien et de Saint-Anselme.

On rappelle qu'auparavant, la direction générale et l'exécutif des commissaires de la régionale Louis-Frédérique avaient réduit leurs effectifs à 9,3 animateurs de pastorale pour l'année scolaire 1979-80.

Se disant satisfait des résultats, le père Paul-Arthur Gilbert, délégué syndical des animateurs de pastorale à la Commission scolaire régionale Louis-Frédérique, attribue ce changement à l'appui des parents qui constituent encore une force lorsqu'ils interviennent auprès des administrateurs d'écoles.

On peut conclure de cette rencontre, a déclaré au SOLEIL, le père Gilbert, "que les parents des secteurs scolaires de Saint-Damien et de Saint-Anselme tenaient à un service de pastorale adéquat et qu'ils étaient même prêts à payer la note".

A ce sujet, le père Paul-Arthur Gilbert a expliqué qu'il y aurait lieu d'augmenter l'indemnité de \$30,000 pour avoir une pastorale adéquate dans l'ensemble de la régionale Louis-Frédérique, soit un poste de plus à la polyvalente de Lévis, une demi-journée de plus par semaine à Saint-Charles et à Saint-Raphaël, puis deux jours par semaine de plus à la polyvalente de Saint-Damien et le statu quo pour les autres écoles.

Il en résulterait, a ajouté le père Gilbert, une augmentation de taxe équivalente à \$1,75 sur le total de la facture en taxe scolaire pour un citoyen qui a une évaluation foncière de \$35,000."

Ce serait suite à cette remarque qu'un commissaire d'école a proposé que le nombre d'animateurs de pastorale demeure à 9,8 pour la prochaine année scolaire, renversant ainsi la décision de la direction générale et de l'exécutif des commissaires qui avaient auparavant réduit le nombre à 9,3 animateurs de pastorale pour l'année 1979-80.

Remarques

Pour les commissaires, a ajouté notre informateur, ce fut l'occasion pour eux de démontrer aux parents qu'ils ne sont pas des marionnettes et sont capables de décisions courageuses dans un esprit de service à la population.

Du côté de l'exécutif de la Commission scolaire régionale Louis-Frédérique et pour la direction générale, a déclaré le père Gilbert "ce fut tout simplement un rappel qu'ils n'ont pas à se méprendre de leur rôle, qu'ils ne sont pas tout simplement des patrons, mais qu'ils sont d'abord au service de la population et tout principalement à celui des parents".

Regroupements

On se devait de maintenir à 9,8 animateurs de pastorale pour l'année scolaire 1979-80 dans les écoles sous la juridiction de la Commission scolaire régionale Louis-Frédérique, a expliqué le père Paul-Arthur Gilbert, considérant que la tâche de la pastorale scolaire est d'autant plus complexe qu'il y a de regroupements.

Il a donné comme exemple qu'un animateur qui ne travaille qu'auprès d'étudiants de secondaire I et II régulier n'a que deux séries de préparation à faire, il n'a à travailler en équipe qu'avec deux groupes de professeurs de catéchèse et n'a que deux programmes de catéchèse à assimiler et à compléter par des activités de pastorale.

Cependant, fit remarquer le père

Gilbert, si ce même animateur au lieu d'avoir 2 niveaux en a 5, il lui faudra multiplier ses activités par 5 au lieu de 2, quel que soit le nombre d'étudiants de chacun des niveaux secondaires I, II, III, IV et V.

Pour démontrer l'importance des regroupements, le père Gilbert a été jusqu'à dire "si par hasard, dans une école il y a une clientèle étudiante composée des 5 niveaux du secondaire régulier, de 2 niveaux du professionnel court, de 5 niveaux du secondaire pratique, de 1 groupe de secondaire occupationnel, plus 1 groupe spécial en secondaire II technique, la tâche devient de plus en plus complexe, quel que soit le nombre d'élèves".

En fait, dans une telle école, l'animateur en pastorale devra multiplier ses activités par 14 et cette possibilité n'est pas une simple hypothèse car elle se vit déjà à la polyvalente de Saint-Anselme avec 14 regroupements, un peu plus à la polyvalente de Sainte-Marie avec 16 regroupements et un peu moins à la polyvalente de Saint-Damien avec 10 regroupements.

Commissaire voué au patrimoine agricole

(PC) — Un producteur laitier de Plessisville, M. Armand Guérard, vient d'être nommé commissaire à la Commission de protection du territoire agricole du Québec.

Sa nomination a été annoncée par le ministre de l'Agriculture, Jean Garon.

Les autres commissaires actuellement en fonction sont Me Pierre-Luc Blain, président, M. Albert Allain, vice-président, et M. Lauréat Tardif.

originaire de Lauzon et habite maintenant à Saint-Lazare. Cet artisan, diplômé aussi des beaux-arts, a déjà 10 ans d'expérience dans la fabrication de très beaux

bijoux alliant le métal et les pierres. Il expose, jusqu'au 17 juin, des colliers, des broches, des bagues et d'autres pièces en métal admirablement bien travaillées.

Panasonic à tout vent

La musique par quatre chemins

Radios et magnétophones portatifs Panasonic... les compagnons idéaux de vos déplacements. Ils apportent la musique où que vous soyez, capturent d'inoubliables moments et vous gardent informés de ce qui se passe à travers le monde.

RF-2900 "Série Commando"
Explorez les ondes avec cette attrayante radio à 5 bandes, FM/AM/OC1-3 en syntonisant Moscou ou Melbourne aussi facilement que les stations locales. Affichage précis de la fréquence syntonisée. Ce modèle portatif met le monde à votre portée.

RQ-2765 "Silhouette II"
Élégant magnétophone à cassette, ultra-mince. Bouton combiné enreg./lecture, compte-tours, commandes d'attente et de révision ajoutent à la souplesse d'utilisation. Possibilité de montages sonores pendant la lecture. Micro électrostatique incorporé. Adaptateur secteur inclus.

RF-567D
Dotée d'une diode électroluminescente confirmant la précision de l'accord, cette radio portative FM/AM fonctionne sur piles ou secteur. Circuit C.A.F. permanent pour une réception FM sans dérive. Fil secteur incorporé. Ecouteur inclus.

RQ-517S
Radio portative FM/AM avec magnétophone à cassette. Volume et tonalité séparés. Bouton combiné enreg./lecture. Auto-arrêt et dispositif "Easy-Matic" pour d'excellents résultats. Micro électrostatique incorporé. Adaptateur (RP-911) pour voitures disponible en option.

RQ-4040
Radio FM/AM/FM stéréo avec magnétophone à cassette fonctionnant sur piles ou secteur. Bouton combiné enreg./lecture. Deux micros électrostatiques incorporés. Deux haut-parleurs de 10 cm (4"). Commande de tonalité et volume pour chaque canal. Commandes d'attente et de révision. En somme, les plaisirs de la stéréophonie en tout lieu.

Panasonic

à l'avant-garde du temps

STE-FOY ELECTRONIQUE
2323, Versant nord
Ste-Foy, Qué.
Tél.: 681-8186
Panasonic

LES MEUBLES GERARD DOYON INC.
9786, av. Royale
Ste-Anne-de-Beaupré
Tél.: 827-3110
Panasonic

SCHART ENR.
848, Marie-Victorin
St-Nicolas est, Lévis
Tél.: 831-1184
Bientôt à Lévis
Panasonic

Futurs fiancés qui rêvez de DIAMANT...

ECONOMISEZ \$50 \$100 \$150 et même davantage!

Ça vaut la peine de choisir votre ensemble de jonc et bague de fiançailles chez Laliberté. L'assortiment est merveilleux! Vous n'en croirez pas vos yeux! Venez, voyez et comparez les prix en tenant compte de la qualité. Vous constaterez facilement votre économie!

PLAN MISE DE COTE ET CONDITIONS FACILES

laliberté

AU COEUR DU MAIL ST-ROCH

économie

Jean Drapeau Montréal deviendra l'un des plus grands centres aériens quand Mirabel aura atteint son potentiel

par Lise LACHANCE
du bureau du Soleil

MONTREAL — Montréal deviendra l'un des grands centres aériens les plus importants au monde quand l'aéroport de Mirabel aura atteint son potentiel, a affirmé hier le maire Jean Drapeau devant près de 500 hommes d'affaires, professeurs, financiers et économistes participant à un colloque sur l'avenir de la Métropole, organisé par l'École des Hautes Etudes commerciales.

Archimède

"Ce n'est pas un aéroport, c'est un supra-aéroport, c'est un impact économique que mesurera à l'échelle d'une supermétropole", a déclaré le premier magistrat selon qui l'ensemble opérationnel définitif et l'étendue du territoire de Mirabel (88.000 acres) en font le plus grand aéroport au monde, "un point d'appui sur lequel on peut soulever une large partie du continent américain".

M. Drapeau, qui le sens de la mesure n'a jamais particulièrement embarrassé, a ajouté: "Mirabel est peut-être le point d'appui auquel Archimède pensait quand il a dit: 'Donnez-moi un point d'appui, je souleverai le monde'".

Pour le maire de Montréal donc, si cette grande ville connaît des problèmes, il s'agit là d'une situation passagère. Si on dépolitise la question, si on la "dépollue", on trouvera vite des remèdes.

Trois facteurs

Cet optimisme débordant de M. Drapeau, qui clôturait la discussion, contrastait avec les nombreuses opinions exprimées durant la journée, particulièrement au chapitre du départ des sièges sociaux de Montréal.

Alors que le maire s'est abstenu

d'analyser les causes de ce phénomène, la plupart des conférenciers (Yves Guérard, président de la Chambre de commerce de Montréal; Ghislain Dufour, vice-président exécutif du Conseil du patronat; Denis-A. Lussier, professeur aux HEC; Rowland Frazee, président et chef de la direction de la Banque Royale) ont insisté sur ces trois éléments:

— un impôt sur le revenu trop élevé, ce qui empêche beaucoup de sièges sociaux d'attirer au Québec les cadres supérieurs nécessaires;

— la loi 101 sur la langue d'enseignement;

— une attitude hostile de la part du gouvernement.

"Crise d'attitudes"

Selon M. Frazee, la question linguistique n'est pas vitale puisque "les entreprises sont essentiellement pragmatiques et parlent la langue de leurs marchés". Ce qui compte vraiment, a-t-il dit, c'est l'incertitude qui entoure l'avenir politique du Québec, incertitude doublée d'une "crise d'attitudes".

"Une bonne partie des difficultés de Montréal vient de ce que certains hommes d'affaires ne croient plus tellement que Montréal est un endroit intéressant pour les affaires et les investissements. Par ailleurs, certains de nos chefs politiques ne croient plus que les entreprises sont le premier moteur de la prospérité. De part et d'autre, on agit comme si on ne croyait plus aux avantages de la collaboration", a affirmé le banquier.

Si plusieurs chefs d'entreprises ne sont plus convaincus que leurs activités sont comprises, accueillies et encouragées, trop de chefs politiques expriment en paroles et en actes des attitudes fondamentalement hostiles aux entreprises, a-t-il ajouté.

Cette opinion rejoint celle du professeur Denis Lussier qui parle de "dialogue de sourds" où l'Etat croit dominer par le pouvoir de la loi et l'élite économique par le pouvoir de ses décisions d'investissements. Ce qui lui fait dire que le problème de Montréal échappe aux autorités de la ville pour relever de l'Etat québécois, voire même de la société québécoise dans son ensemble.

Le directeur du programme de MBA des Hautes Etudes a fait ces commentaires à l'issue du dévoilement des données préliminaires d'une étude menée auprès d'une centaine de sièges sociaux de Montréal.

"La crise des sièges sociaux est un fait et nos dirigeants politiques ne peuvent éviter la question en se contentant d'un simple relevé d'adresses légales ou de bureaux de direction", a affirmé l'universitaire à un auditoire visiblement défavorable sinon hostile au gouvernement.

Les fers au feu

Le ministre d'Etat au développement économique, M. Bernard Landry, a essayé de répondre aux principales attaques de la journée. "Les jérémiades sont improductives autant que les erreurs d'analyse, les erreurs de perspectives et les anachronismes", a-t-il lancé avec la couleur qu'on lui connaît.

Le ministre a insisté sur toutes les ouvertures au dialogue que le gouvernement du Parti québécois a faites à l'endroit du monde des affaires depuis son accession au pouvoir, notamment les sommets économiques et les ministromets.

A ce propos, il a annoncé pour bientôt la tenue d'un mini-sommet économique sur Montréal et son avenir. "Nous avons déjà mis au feu les fers de ce mini-sommet très important dont la conclusion devrait être un plan de relance de Montréal et l'établisse-



Le maire de Montréal a qualifié les problèmes de la métropole de "passagers", lors du symposium sur "L'avenir de Montréal". Le maire Drapeau prête une oreille attentive aux exposés, en compagnie de MM. Louis Laberge, Bernard Landry et Ghislain Dufour.

ment d'une stratégie montréalaise", a-t-il déclaré.

M. Landry a enfin invité les hommes d'affaires de la Métropole à aller voir ce qui se passe ailleurs au Québec (par exemple à Val-d'Or et dans la

Beauce) afin d'apprendre comme ces autres citoyens à compter d'abord et avant tout sur eux pour leur développement économique. "Cela pourrait constituer une cure au syndrome montréalais", a-t-il fait remarquer.

"On ne vous demande pas de nous aimer", a enfin dit l'homme politique. "Mais sachez que nous sommes ouverts. Quand vous avez eu des choses à dire et à proposer, nous ne vous avons jamais fait défaut."

L'Ouest à l'abri des difficultés du reste du Canada

CALGARY (PC) — Riches en ressources naturelles, les provinces de l'ouest jouissent d'une large autonomie économique qui les met à l'abri des difficultés éprouvées par le reste du Canada, a déclaré mercredi au cours d'une réunion du Conference Board of Canada, M. Peter Gusen, directeur des prévisions régionales du CBC.

La réunion est consacrée à l'économie des provinces de l'ouest. Dans une étude préparée à cette occasion, M. Gusen précise que "les cy-

cles économiques canadiens n'exercent pas une influence sérieuse sur l'ensemble de l'économie des Prairies.

Très peu de personnes, dit-il, prennent maintenant au sérieux le vieux adage selon lequel chaque fois que l'Ontario souffre d'un rhume économique, l'ouest attrape une pneumonie.

"En fait, dit-il, c'est le contraire qui serait plus juste, c'est à dire que l'ouest canadien est pratiquement

immunisé contre les maladies cycliques de l'est.

"Ce qui se passe au Japon, dit-il, a beaucoup plus d'influence sur la Colombie-britannique que les conditions dans le reste du Canada.

"On estime peu vraisemblable que la progression de l'Alberta puisse être freinée par les problèmes qui peuvent surgir en Ontario, au Québec ou dans les provinces de l'Atlantique.

La raison en est, explique

M. Gusen, que les relations commerciales interrégionales sont plutôt faibles.

"Bien que l'ouest et l'est du Canada se retrouvent à l'intérieur d'une même frontière nationale, les liens économiques entre les régions sont moins développés qu'entre le Canada et les Etats-Unis. Ce n'est que sur le plan pétrolier que l'est du Canada représente un marché d'une certaine importance pour l'ouest. De leur côté, les provinces de l'ouest ne sont

qu'en partie tributaires de l'est pour leur approvisionnement en biens manufacturés.

Marchés monétaires

Les marchés monétaires débordent les frontières aussi bien provinciales que nationales, ajoute M. Gusen. Mais, l'emergence du rendement de ses projets énergétiques met l'ouest à l'abri des pénuries qui peuvent apparaître ailleurs.

On aurait pu s'attendre à voir les migrations déplacer

les problèmes du chômage d'une région à l'autre, mais c'est le contraire qui s'est avéré être vrai.

"Ceux qui quittent les régions à faible croissance sont souvent des éléments expérimentés et qualifiés dont les revenus - supérieurs à la moyenne - viennent grossir les recettes de l'Etat.

"Résultat: les zones d'émigration voient leur productivité baisser, tandis que leurs charges fiscales par tête d'habitant augmentent."

M. Gusen fait remarquer que l'ouest canadien doit 42 p.c. de sa croissance démographique aux migrations en provenance du reste du pays. Il est vrai, ajoute-t-il, que la croissance économique à l'est devrait réduire, cette année, ce mouvement migratoire.

Croissance-variations

Par ailleurs, le taux de croissance réelle qui devrait, cette année, être en moyenne de 3,3 p.c. dans l'ouest canadien, connaîtra des variations à l'intérieur de cette région.

Ainsi, au Manitoba la croissance rapide des secteurs minier et manufacturier serait contrebalancée par une baisse de la production agricole et un "énorme déclin" dans la construction. Le secteur des services, lui, connaîtra un ralentissement.

Même topographie en Saskatchewan, sauf que la construction connaîtra une croissance, tandis que le déclin dans l'agriculture sera plus accentué.

L'Alberta aura un taux de croissance de 4,8 p.c., le plus faible des 10 dernières années. Là, c'est le secteur de la construction qui connaîtra la plus forte baisse, tombant à moins de 1 p.c., contre un taux de 5 à 24 p.c. qui a été celui des quatre dernières années.

Bref intermède

Mais, ajoute M. Gusen, ce ne sera qu'un bref intermède pour l'Alberta, dont le secteur de la construction redonnera un élément primordial de sa croissance, aussitôt que seront achevés les travaux de construction des usines pétrochimiques et celles des sables bitumineux.

En Colombie britannique, le secteur forestier va progresser et celui des mines connaîtra des niveaux records. Cependant, le secteur de la construction demeurera faible au cours de l'année 1979, en attendant le début des travaux sur les projets d'expansion de l'industrie forestière.

En 1977, le gaz naturel a comblé 20% de la demande mondiale d'énergie

TORONTO (PC) — En 1977, le gaz naturel a comblé 20 pour cent de la demande mondiale d'énergie, alors que le pétrole est intervenu à raison de 45 pour cent et le charbon de 30 pour cent. La production de gaz naturel a presque quintuplé de 1955 à 1977.

Ce sont là les chiffres qu'a lancés Sir Denis Rooke, président du conseil de la société d'Etat British Gas Corp.,

mercredi, à la conférence mondiale de l'industrie du gaz.

M. Rooke a cependant fait observer que le rythme actuel d'exploitation des nouveaux gisements gazéifères d'Amérique du Nord et d'Europe Occidentale ne sera probablement pas aussi élevé que par le passé. La production pourrait bien atteindre un plafond.

Mais les grandes réserves

vérifiées d'Afrique, d'Extrême-Orient, du Mexique et du Moyen-Orient permettent au monde d'espérer une importante croissance du commerce gazier.

Les combustibles fossiles seront d'une importance capitale durant quelque temps, étant donné que la dépendance croissante à l'égard des sources d'énergie renouvelables ne se fera pas sentir

avant le 21e siècle bien avancé.

Toujours d'après Sir Rooke, même quand les gisements de gaz naturel seront épuisés, il devrait y avoir place pour une industrie gazière fondée sur les substituts.

Le gaz soviétique

D'autre part, le ministre de l'Industrie du gaz de l'Union soviétique, Sabit Orudjev, a

déclaré que les livraisons de gaz naturel soviétiques vers les pays capitalistes ont atteint de grands volumes.

Elles se font par des ententes à long terme, ce qui, a-t-il souligné, démontre que des pays dont les régimes politiques sont différents peuvent parvenir à faire du commerce en se fondant sur les principes d'égalité et d'avantage mutuel, ce qui ne peut que favoriser la détente.

La production de gaz soviétique atteindra 405 milliards de mètres cubes cette année, soit près de dix fois le volume de 1960.

L'Union soviétique prévoit produire 435 milliards de mètres cubes en 1980.

D'après M. Orudjev, dans un temps très court l'U.R.S.S. s'est hissée au deuxième rang mondial des pays producteurs de gaz, après les Etats-Unis.

Cette croissance s'est accompagnée d'une expansion massive des moyens de transport. Le réseau d'oléoducs soviétique s'étire sur 116.000 km.

Les centres-villes réclament des districts commerciaux

CHICOUTIMI (PC) — Le Regroupement des centres-villes du Québec, qui terminait hier, à Chicoutimi le premier congrès de sa courte histoire, a exercé des pressions auprès des députés et ministres du gouvernement québécois, ainsi qu'auprès des conseils municipaux afin que soit adoptée une loi qui, pour l'essentiel, permettrait la création de districts commerciaux administrés par les associations commerciales des différentes villes du Québec.

A l'exemple d'une loi similaire en vigueur depuis quelque temps en Ontario, la législation, selon le RCVQ, permettrait aux marchands, commerçants et hommes d'affaires des centres-villes, de se doter d'un outil leur permettant d'influer efficacement sur la vie commerciale et économique de leur milieu.

La création des districts commerciaux serait rendue possible par une

taxe spéciale justement destinée à leur fonctionnement. L'administration de ces districts serait confiée aux différentes associations de centres-villes.

De plus, le RCVQ demande la modification de la Loi des cités et villes de façon à donner aux administrations municipales le pouvoir d'expropriation et de revente à des fins commerciales et d'habitation.

Outre ces priorités, le Regroupement mettra également l'accent sur le recrutement, afin de représenter la majorité des centres-villes, par le biais des associations locales, et ce dans toutes les régions du Québec.

Elections

Lors de l'élection au conseil d'administration, qui a précédé la clôture du congrès, M. Bernard Scotte, de Saint-Hyacinthe, a succédé à la présidence à M. François Villemure, de

Grand-Mère.

Le conseil d'administration est par ailleurs composé de: Georges Nazaire, de Matane, région du Bas-Saint-Laurent; Gaspésie; Jean-Pierre Blackburn (secrétaire-trésorier), de Chicoutimi, et Bertrand Voisine, de Dolbeau, région du Saguenay-Lac Saint-Jean; Jean-Marie Landry, région de Québec; François Villemure, de Grand-Mère, et André Arseneault, de Drummondville, région de la Mauricie; Jean-O Brosseau, Bernard Scotte et Robert Lavoie, région de Montréal; Roger Périgny, région du Nord-Ouest; Donald Tremblay région de la Côte-Nord; les régions du Nouveau-Québec et des Cantons de l'Est désigneront leurs directeurs plus tard.

Les congressistes ont finalement accepté d'accueillir au sein de leur organisme des "membres de soutien", qui ne peuvent toutefois voter ni être élus à un poste de direction.

EQUIPEMENT LOURD
CONSIGNATION POUR L'ENCAN DU 20 JUIN

CAN AM
ENCANTEURS INDUSTRIELS INC.
1762, ROUTE DE L'AEROPORT, STE-FOY
871-1110

GERALD COULOMBE / GUY PAPILLON
Rés.: 832-0269 / Rés.: 285-2643

BAHAMAS
COMPLEXE DE 64 UNITES A VENDRE

Nous représentons le propriétaire de ce complexe. L'actif en jeu est substantiel.

Les profits et les avantages fiscaux sont incontestablement avantageux à quiconque se situe dans une marge d'imposition élevée.

Aucun taxe ou impôt prélevé sur ce territoire. Financement réalisable sur les lieux.

S.V.P. appelez à 525-6222, M. Jacques Beauvais, ou écrire à 10, de Bernières, app. 306, Québec.

DÉPÔTS GARANTIS
10 1/4 %

Intérêts versés annuellement
MINIMUM: \$3.000 TERME: 2, 3, 4 ET 5 ANS

Fédération des Caisses d'Économie du Québec
5705 Est Sherbrooke, Montréal, H1N 1A7
Renseignements: (Montréal) 259-2567
(Extérieur de Montréal) 1-800-361-4597
Demandez Poste 218

Caisses participantes:

- Pompiers de Montréal, 2600 est boul. St-Joseph, Montréal tél: 525-4971
- Employés de Coca Cola, 1050 est Henri-Bourassa, Montréal tél: 389-2710
- Marie-Victoria, 900 route Marie-Victoria, Tracy tél: 743-7626
- Pointe-Lévy, 18 rue Georges D. Davis, Lévis tél: 837-9633
- Travailleurs d'Alma, 524 ouest rue Collard, Alma tél: 668-3341
- Groupe Alcan (Arvida), 404 boul. Melior, C.P. 36, Arvida tél: 548-4683
- Vallée de l'Amiante, 222 Siméon, C.P. 159, Thedford Mines tél: 338-4641
- Sabier, 110 rue St-Jean-Baptiste, Valleyfield tél: 371-3331

Institutions inscrites à la Régie de l'Assurance-Dépôts du Québec
Taux sujets à changement sans préavis

en un clin d'oeil

Edper offre \$140 millions pour l'achat des parts majoritaires de Brascan

Après deux tentatives infructueuses et à la faveur d'une trêve, la société Edper Equities Ltd a fait, hier, une offre pour l'acquisition de parts majoritaires dans la société Brascan Ltd, de Toronto, offre qui représente un montant total de \$140 millions. Edper détient actuellement 8 millions d'actions de Brascan, sur un total de 25 millions. Elle entend acheter 5 millions d'actions supplémentaires, à \$28 l'action, pour s'assurer le contrôle de plus de 50 p.c. des voix de Brascan. L'offre sera faite le 14 juin sur les trois principales bourses canadiennes: Toronto, Montréal et Vancouver. Un porte-parole d'Edper a déclaré qu'il ne s'attendait pas à une offre concurrente. La première offre d'Edper avait été faite en avril. Elle avait été bloquée par Brascan, qui avait obtenu à cet effet un ordre du tribunal. Vendredi dernier, un tribunal fédéral de New York cassa le jugement précédent, ouvrant la voie à Edper.

Gaz naturel: le Canada devrait approvisionner les E.-U.

Le président de Panarctic Oils a incité le Canada, hier, à fournir rapidement au marché américain son gaz naturel des îles de l'Arctique. Participant à une conférence économique, M. Charles Hetherington a souligné que "le Mexique est beaucoup plus près de Detroit que les îles de l'Arctique" et qu'il faut se dépêcher pour obtenir une "part du gâteau" avant que le Mexique ne vende de grandes quantités de gaz naturel aux États-Unis. M. Hetherington a rappelé que la moitié du gaz naturel provenant des îles de l'Arctique devra être vendue aux États-Unis, au début, pour permettre la construction d'un gazoduc d'une façon économique.

Appui au Québec sur l'expropriation d'Asbestos

Le Comité pour un Canada indépendant a approuvé la politique du gouvernement québécois d'exproprier la Société Asbestos. Le Comité pour un Canada indépendant a émis hier un communiqué pour approuver l'intervention du gouvernement québécois parce qu'il y voit un moyen d'accroître la transformation de l'amiante au pays.

Jotcham élu président du Montreal Board of Trade

M. T. Denis Jotcham, président de la firme de publicité Foster Advertising Ltd, a été élu hier président du Montreal Board of Trade. Il succède à M. Reginald Groome, président-directeur-général de Hilton Canada. M. Jotcham, premier représentant du secteur de la publicité à occuper ce poste, est aussi président de la firme Sherwood Communications Group Ltd, holding qui contrôle la Foster et huit autres sociétés filiales.

Prêts hypothécaires plus dispendieux

La Banque de Montréal a relevé de 1-4 pour 100 le taux de la plupart de ses prêts hypothécaires, la hausse entrant immédiatement en vigueur. Les prêts consentis aux termes de la loi nationale de l'habitation pour les termes de 3 et de 5 ans sont maintenant disponibles à 11 pour 100 au lieu de 10 3/4 pour 100 comme c'était le cas auparavant. Quant aux prêts conventionnels de même durée, ils sont disponibles au taux de 11-4 pour 100 au lieu de 11 pour 100. Plus tôt au cours de la journée, la Banque Canadienne Impériale de Commerce avait rajusté ses taux de la même façon.

Les hommes d'affaires du Québec doivent manifester concrètement leur confiance

par Marc SAINT-PIERRE

"Beaucoup plus important que les chiffres ou les courbes sont les intentions et la motivation des hommes d'affaires. C'est surtout à nous, hommes d'affaires du Québec, d'exprimer par des gestes concrets la confiance que nous devons au Québec parce que nous avons réussi ici. C'est à nous de distinguer, et d'aider à le faire, entre perceptions et réalités."

C'est là l'essentiel du message livré par le vice-président et directeur général de la Banque de Nouvelle-Ecosse, André Bisson, devant les membres de l'Association canadienne des compagnies d'assurance-vie réunis à l'occasion de leur assemblée générale annuelle, hier, à Québec.

M. Bisson, qui parlait devant un auditoire largement anglophone, a expliqué qu'il avait été témoin — au

cours de la fin des années soixante — de fortunes relativement considérables qui se sont bâties au Québec, surtout par des Néo-Canadiens, qui achetaient alors que les autres préféraient vendre.

Le même phénomène est en train de se répéter et des affaires importantes sont actuellement acquises par des gens qui savent reconnaître un bon prix. Ce qui frappe encore c'est que ce sont toujours des Néo-Canadiens, ou même des étrangers, qui évaluent le Québec dans une perspective beaucoup plus large et plus prometteuse.

Une vraie perception

Auparavant, le vice-président et directeur général de la Banque de Nouvelle-Ecosse avait ramené à leurs justes proportions les implications de la loi 101 tant du point de vue enseignement scolaire que usage du français dans les sièges sociaux.

A son avis, "une vision objective et honnête de la loi 101" porte à croire

que le problème qu'elle aura pu soulever réside davantage dans la perception que les intéressés auront pu en avoir que son contenu réel.

M. Bisson a rappelé que la loi 101 permet à quiconque provenant d'une autre province d'inscrire sans frais ses enfants à l'école anglaise soutenue par l'Etat québécois pour une période de trois années, période qui peut être prolongée à six années.

"Ceux qui trouvent que la loi est agressive, et à divers aspects énergique, sinon extrême, pourraient se faire poser la question suivante: quelle juste perception un cadre pourra développer avec son entourage s'il n'est pas préparé à envoyer ses enfants à l'école française après six ans passés à Montréal?"

M. Bisson a souligné que l'école privée est encore ouverte à quiconque estime que ses enfants doivent bénéficier d'une éducation en langue française seulement. "Assurément, a commenté M. Bisson, ceci s'appliquera à

une très petite minorité."

Le banquier a tracé une ligne sur le sujet en indiquant que le système québécois à ce propos de la langue d'enseignement est utilisé dans toutes les autres nations multilingues, notamment en Suisse et en Belgique, et même qu'il est parfois plus sévère dans ces nations d'outre-mer.

M. Bisson, abordant le problème de la langue par rapport aux sièges sociaux, a convenu que l'anglais est effectivement la langue des affaires dans le monde.

Toutefois, devait-il rappeler, la langue locale aux endroits où les sièges sociaux sont installés est toujours largement utilisée sans préjudice aux opérations des sociétés.

Cela signifie, a conclu en substance M. Bisson, que les sièges sociaux pourraient s'adapter à la situation linguistique particulière du Québec sans nuire à leur développement, leur flexibilité et leur détermination.

Dollar: Stevens nie les rumeurs

OTTAWA (PC) — Le porte-parole du parti conservateur pour les questions économiques, M. Sinclair Stevens, a infirmé hier les rumeurs selon lesquelles le nouveau gouvernement envisageait de fixer la valeur du dollar sur le marché monétaire.

"Nous n'avons nullement l'intention de décréter un taux fixe", a déclaré M. Stevens qui pourrait être nommé ministre des Finances ou titulaire d'un autre portefeuille économique majeur, lorsque M. Joe Clark annoncera lundi la composition du nouveau cabinet fédéral.

Le député de York-Peel, qui agissait à titre de critique de l'économie, alors qu'il se trouvait dans l'opposition, s'est demandé comment une telle rumeur avait bien pu être lancée.

Plus tôt au cours de la semaine, la société Richardson Securities of Canada de Winnipeg soulevait la possibilité que le nouveau gouvernement conservateur prenne la décision de fixer la valeur du dollar. On rappelait que le PC avait fréquemment blâmé le gouvernement libéral pour le fléchissement du dollar canadien sur le marché des devises.

Crédit Foncier
FIDUCIE CREDIT FONCIER

ERRATUM

Dans l'édition du journal du 30 mai, vous auriez dû lire

10^{3/8}%

annuellement pour 5 ans GARANTI

au lieu de

10^{5/8}%

FONDÉ EN 1880

Crédit Foncier
FIDUCIE CREDIT FONCIER

10^{3/8}%

annuellement pour 5 ans GARANTI

PLACEMENTS À TERME

D'autres termes et types d'intérêt sont offerts. Demandez notre brochure.

Québec: 1135, chemin Saint-Louis (418) 681-0277
Montréal: (514) 282-1880 • Ottawa: (613) 232-5309

Calgary • Edmonton • Regina • Saskatoon • Vancouver • Winnipeg • White Rock

INSTITUTION INSCRITE. REGIE DE L'ASSURANCE-DEPOTS DU QUÉBEC
MEMBRE: SOCIÉTÉ D'ASSURANCE-DEPOTS DU CANADA

FONDÉ EN 1880

fonds mutuels

Cours transmis par la Presse Canadienne. Ces cours représentent la valeur de l'actif net par action (VANPA) de chaque fonds.

Membres de l'ACFM		Non-membres	
AGF Group	3.30	Algonquin	1.25
Amer. Grwth	5.57	Can. Div. Fd	5.21
Can. Div. Fd	27.11	Can. Div. Fd	5.21
Can. Sec. Fd	8.36	Can. Div. Fd	5.21
Can. Div. Fd	5.57	Can. Div. Fd	5.21
Can. Div. Fd	7.18	Can. Div. Fd	5.21
Can. Div. Fd	8.86	Can. Div. Fd	5.21
Can. Div. Fd	13.60	Can. Div. Fd	5.21
Can. Div. Fd	13.89	Can. Div. Fd	5.21
Can. Div. Fd	10.00	Can. Div. Fd	5.21
Can. Div. Fd	4.53	Can. Div. Fd	5.21
Can. Div. Fd	6.00	Can. Div. Fd	5.21
Can. Div. Fd	7.47	Can. Div. Fd	5.21
Can. Div. Fd	5.03	Can. Div. Fd	5.21
Can. Div. Fd	4.45	Can. Div. Fd	5.21
Can. Div. Fd	5.12	Can. Div. Fd	5.21
Can. Div. Fd	9.09	Can. Div. Fd	5.21
Can. Div. Fd	10.18	Can. Div. Fd	5.21
Can. Div. Fd	8.60	Can. Div. Fd	5.21
Can. Div. Fd	7.61	Can. Div. Fd	5.21
Can. Div. Fd	9.50	Can. Div. Fd	5.21
Can. Div. Fd	1.76	Can. Div. Fd	5.21
Can. Div. Fd	4.63	Can. Div. Fd	5.21
Can. Div. Fd	5.36	Can. Div. Fd	5.21
Can. Div. Fd	3.15	Can. Div. Fd	5.21
Can. Div. Fd	3.41	Can. Div. Fd	5.21
Can. Div. Fd	4.00	Can. Div. Fd	5.21
Can. Div. Fd	3.22	Can. Div. Fd	5.21
Can. Div. Fd	6.72	Can. Div. Fd	5.21
Can. Div. Fd	5.49	Can. Div. Fd	5.21
Can. Div. Fd	6.50	Can. Div. Fd	5.21
Can. Div. Fd	8.02	Can. Div. Fd	5.21
Can. Div. Fd	6.70	Can. Div. Fd	5.21
Can. Div. Fd	9.23	Can. Div. Fd	5.21
Can. Div. Fd	6.72	Can. Div. Fd	5.21
Can. Div. Fd	4.99	Can. Div. Fd	5.21
Can. Div. Fd	6.17	Can. Div. Fd	5.21
Can. Div. Fd	7.99	Can. Div. Fd	5.21
Can. Div. Fd	5.23	Can. Div. Fd	5.21
Can. Div. Fd	5.21	Can. Div. Fd	5.21
Can. Div. Fd	8.80	Can. Div. Fd	5.21
Can. Div. Fd	7.93	Can. Div. Fd	5.21
Can. Div. Fd	5.22	Can. Div. Fd	5.21
Can. Div. Fd	9.49	Can. Div. Fd	5.21
Can. Div. Fd	13.50	Can. Div. Fd	5.21
Can. Div. Fd	8.25	Can. Div. Fd	5.21
Can. Div. Fd	10.12	Can. Div. Fd	5.21
Can. Div. Fd	6.47	Can. Div. Fd	5.21
Can. Div. Fd	10.02	Can. Div. Fd	5.21
Can. Div. Fd	10.19	Can. Div. Fd	5.21
Can. Div. Fd	4.33	Can. Div. Fd	5.21
Can. Div. Fd	9.86	Can. Div. Fd	5.21
Can. Div. Fd	5.99	Can. Div. Fd	5.21
Can. Div. Fd	5.13	Can. Div. Fd	5.21
Can. Div. Fd	7.34	Can. Div. Fd	5.21
Can. Div. Fd	11.05	Can. Div. Fd	5.21
Can. Div. Fd	8.50	Can. Div. Fd	5.21
Can. Div. Fd	10.23	Can. Div. Fd	5.21
Can. Div. Fd	11.89	Can. Div. Fd	5.21
Can. Div. Fd	3.00	Can. Div. Fd	5.21
Can. Div. Fd	6.25	Can. Div. Fd	5.21
Can. Div. Fd	14.01	Can. Div. Fd	5.21
Can. Div. Fd	7.11	Can. Div. Fd	5.21
Can. Div. Fd	12.34	Can. Div. Fd	5.21
Can. Div. Fd	4.91	Can. Div. Fd	5.21
Can. Div. Fd	6.41	Can. Div. Fd	5.21
Can. Div. Fd	6.79	Can. Div. Fd	5.21
Can. Div. Fd	10.36	Can. Div. Fd	5.21
Can. Div. Fd	1.25	Can. Div. Fd	5.21
Can. Div. Fd	1.23	Can. Div. Fd	5.21
Can. Div. Fd	6.51	Can. Div. Fd	5.21
Can. Div. Fd	9.12	Can. Div. Fd	5.21
Can. Div. Fd	4.96	Can. Div. Fd	5.21
Can. Div. Fd	12.21	Can. Div. Fd	5.21
Can. Div. Fd	4.99	Can. Div. Fd	5.21
Can. Div. Fd	5.33	Can. Div. Fd	5.21
Can. Div. Fd	6.01	Can. Div. Fd	5.21
Can. Div. Fd	8.22	Can. Div. Fd	5.21
Can. Div. Fd	9.99	Can. Div. Fd	5.21
Can. Div. Fd	2.91	Can. Div. Fd	5.21
Can. Div. Fd	7.47	Can. Div. Fd	5.21
Can. Div. Fd	9.09	Can. Div. Fd	5.21
Can. Div. Fd	6.02	Can. Div. Fd	5.21
Can. Div. Fd	10.59	Can. Div. Fd	5.21
Can. Div. Fd	33.78	Can. Div. Fd	5.21
Can. Div. Fd	5.23	Can. Div. Fd	5.21
Can. Div. Fd	17.83	Can. Div. Fd	5.21
Can. Div. Fd	4.73	Can. Div. Fd	5.21
Can. Div. Fd	3.52	Can. Div. Fd	5.21
Can. Div. Fd	14.79	Can. Div. Fd	5.21
Can. Div. Fd	2.70	Can. Div. Fd	5.21
Can. Div. Fd	3.25	Can. Div. Fd	5.21
Can. Div. Fd	17.64	Can. Div. Fd	5.21
Can. Div. Fd	6.31	Can. Div. Fd	5.21
Can. Div. Fd	9.73	Can. Div. Fd	5.21
Can. Div. Fd	15.15	Can. Div. Fd	5.21
Can. Div. Fd	6.59	Can. Div. Fd	5.21
Can. Div. Fd	7.25	Can. Div. Fd	5.21
Can. Div. Fd	5.24	Can. Div. Fd	5.21
Can. Div. Fd	10.36	Can. Div. Fd	5.21

Fiducie du Québec

dépôts garantis

10^{1/2}%

Dépôt initial minimum \$1 000

Intérêts payés annuellement, 5 ans

Taux sujet à changement sans préavis. Institution inscrite à la Régie de l'Assurance-Depôts du Québec.

Pour information:
Complexe Centre-Ville Ste-Foy
2600, boul. Laurier (418) 653-9270
extérieur sans frais 1-800-463-4700

La Fiducie du Québec... pour un choix de modes d'épargne

desjardins

Vous pouvez gagner ces fabuleuses Mercedes-Benz...

... en un tour de clé!
Vous pouvez gagner* un des dix sedans Mercedes-Benz 240D en ouvrant votre premier compte d'épargne ou de chèques au Trust Royal.

Passer à une succursale d'épargne du Trust Royal et ouvrez un compte d'épargne ou de chèques, en faisant un dépôt d'au moins \$100; vous aurez alors droit à essayer une clé dans les deux serrures-concours qui s'y trouvent. Si vous ouvrez un compte d'épargne et, en plus, un compte de chèques, la caissière vous remettra une deuxième clé, pour tenter votre chance une nouvelle fois.

Si votre clé ouvre la serrure "Mercedes", vous gagnerez** un sedan diesel Mercedes-Benz 240D 1979, (valeur approximative au détail \$20,750).

Si votre clé ouvre la serrure "Dollar d'argent", la caissière vous la rachètera contre une pièce d'un dollar canadien.** Cette clé ouvre obligatoirement l'une des serrures.

Entrez dans la course au Grand Prix!
Vous pouvez gagner à la fois une décapotable sport Mercedes-Benz 450SL et un sedan Mercedes-Benz 240D en faisant simplement des dépôts à votre compte d'épargne ou à votre compte de chèques du Trust Royal.

Chaque fois que vous faites un dépôt de \$100 dans l'un ou l'autre compte, la caissière vous remet un Bulletin de participation "Grand Prix" (jusqu'à concurrence de 50 bulletins par dépôt). Il vous suffit de remplir ce bulletin et de le glisser dans la boîte du concours, à une succursale d'épargne du Trust Royal.

Si votre bulletin est choisi lors du tirage du Grand Prix et si vous possédez à la fois un compte d'épargne et un compte de chèques au Trust Royal, avec un solde d'au moins \$100 dans chaque compte le 2 août 1979, vous gagnerez* la décapotable sport Mercedes-Benz 450SL (valeur approximative au détail \$63,150), simplement en faisant des dépôts à un compte d'épargne et à un compte de chèques du Trust Royal.

Si votre bulletin est choisi lors du tirage du Grand Prix et que vous ne possédez qu'un compte d'épargne au Trust Royal (ou qu'un compte de chèques), présentant un solde d'au moins \$100 le 2 août 1979, vous gagnerez* la décapotable sport Mercedes-Benz 450SL.

Venez dès aujourd'hui! Ce concours prendra fin le 30 juin 1979. Le tirage du Grand Prix aura lieu vers le 2 août 1979.

*A condition de répondre correctement et en temps limité à une question-épreuve (voir règlement).
**Le dollar d'argent canadien n'est en circulation qu'à partir du 1002.

Cette annonce n'est publiée qu'à titre de renseignement.

Nouvelle émission

\$25,000,000

Banque Canadienne Nationale

\$ 8,600,000 de débetures à 10.35% échéant le 15 mai 1984

\$16,400,000 de débetures à 10.40% échéant le 15 mai 1986

Datées du 15 mai 1979

Ces obligations ont été vendues privément par les soussignés.

Lévesque, Beaubien Inc.

Greenshields Incorporée Wood Gundy Limitée Molson, Rousseau & Cie Limitée Tassé & Associés, Limitée

Mai 1979.

En faisant tout simplement des dépôts à vos comptes d'épargne et de chèques au Trust Royal

1122, Chemin St-Louis, Sillery 681-7241 - Lun. - Ven. 8:45 am - 4:45 pm
Centre d'Achats Place Laurier, Ste-Foy 658-1013 et 1874, d'Estimauville, Québec 667-7318
Lun. - Mer. 9:00 am - 5:00 pm / Jeu. - Ven. 9:00 am - 9:00 pm / Samedi 9:00 am - 5:00 pm

Autres bureaux à Montréal, Trois-Rivières, Sherbrooke, Rimouski et Jonquière.

toronto

Volume des transactions: 4,780,000 actions. — 300 titres: 1,515.63 en baisse de 2.91

Sept compartiments ont fléchi

L'indice composé de la Bourse de Toronto a cédé 2.91 à 1.515,63 hier. Sept compartiments de valeurs ont fléchi, parmi lesquels les financières, les minières et les pétrolières. Mais le secteur de l'immobilier a poursuivi son avance, gagnant cette fois 88.11 à 525,45. Les transports ont atteint un nouveau sommet. A la fin de la séance, on dénombre 183 titres à la hausse, 254 à la baisse et 232 stables. Le volume des échanges comprenait 4,78 millions d'actions et au marché des options 4,103 contrats ont été négociés. Parmi les industrielles traitées à la séance d'hier, Falconbridge Nickel A recule de 2 à \$57 3/4, Bay Mills de 1-4 à 16 3/4, Algoma Railway de 1 à 23, Gulf de 1 à 51-1/2 et Genstar de 3-4 à 23-1/4.

Cours transmis par la Presse Canadienne
Titres: Ventes Haut Bas Ferme, Chang.

A et B

Alcan	200 5/8	200 1/2	200 3/4	200 5/8
Alcan A	200 5/8	200 1/2	200 3/4	200 5/8
Alcan B	200 5/8	200 1/2	200 3/4	200 5/8
Alcan C	200 5/8	200 1/2	200 3/4	200 5/8
Alcan D	200 5/8	200 1/2	200 3/4	200 5/8
Alcan E	200 5/8	200 1/2	200 3/4	200 5/8
Alcan F	200 5/8	200 1/2	200 3/4	200 5/8
Alcan G	200 5/8	200 1/2	200 3/4	200 5/8
Alcan H	200 5/8	200 1/2	200 3/4	200 5/8
Alcan I	200 5/8	200 1/2	200 3/4	200 5/8
Alcan J	200 5/8	200 1/2	200 3/4	200 5/8
Alcan K	200 5/8	200 1/2	200 3/4	200 5/8
Alcan L	200 5/8	200 1/2	200 3/4	200 5/8
Alcan M	200 5/8	200 1/2	200 3/4	200 5/8
Alcan N	200 5/8	200 1/2	200 3/4	200 5/8
Alcan O	200 5/8	200 1/2	200 3/4	200 5/8
Alcan P	200 5/8	200 1/2	200 3/4	200 5/8
Alcan Q	200 5/8	200 1/2	200 3/4	200 5/8
Alcan R	200 5/8	200 1/2	200 3/4	200 5/8
Alcan S	200 5/8	200 1/2	200 3/4	200 5/8
Alcan T	200 5/8	200 1/2	200 3/4	200 5/8
Alcan U	200 5/8	200 1/2	200 3/4	200 5/8
Alcan V	200 5/8	200 1/2	200 3/4	200 5/8
Alcan W	200 5/8	200 1/2	200 3/4	200 5/8
Alcan X	200 5/8	200 1/2	200 3/4	200 5/8
Alcan Y	200 5/8	200 1/2	200 3/4	200 5/8
Alcan Z	200 5/8	200 1/2	200 3/4	200 5/8

Alcan	200 5/8	200 1/2	200 3/4	200 5/8
Alcan A	200 5/8	200 1/2	200 3/4	200 5/8
Alcan B	200 5/8	200 1/2	200 3/4	200 5/8
Alcan C	200 5/8	200 1/2	200 3/4	200 5/8
Alcan D	200 5/8	200 1/2	200 3/4	200 5/8
Alcan E	200 5/8	200 1/2	200 3/4	200 5/8
Alcan F	200 5/8	200 1/2	200 3/4	200 5/8
Alcan G	200 5/8	200 1/2	200 3/4	200 5/8
Alcan H	200 5/8	200 1/2	200 3/4	200 5/8
Alcan I	200 5/8	200 1/2	200 3/4	200 5/8
Alcan J	200 5/8	200 1/2	200 3/4	200 5/8
Alcan K	200 5/8	200 1/2	200 3/4	200 5/8
Alcan L	200 5/8	200 1/2	200 3/4	200 5/8
Alcan M	200 5/8	200 1/2	200 3/4	200 5/8
Alcan N	200 5/8	200 1/2	200 3/4	200 5/8
Alcan O	200 5/8	200 1/2	200 3/4	200 5/8
Alcan P	200 5/8	200 1/2	200 3/4	200 5/8
Alcan Q	200 5/8	200 1/2	200 3/4	200 5/8
Alcan R	200 5/8	200 1/2	200 3/4	200 5/8
Alcan S	200 5/8	200 1/2	200 3/4	200 5/8
Alcan T	200 5/8	200 1/2	200 3/4	200 5/8
Alcan U	200 5/8	200 1/2	200 3/4	200 5/8
Alcan V	200 5/8	200 1/2	200 3/4	200 5/8
Alcan W	200 5/8	200 1/2	200 3/4	200 5/8
Alcan X	200 5/8	200 1/2	200 3/4	200 5/8
Alcan Y	200 5/8	200 1/2	200 3/4	200 5/8
Alcan Z	200 5/8	200 1/2	200 3/4	200 5/8

Alcan	200 5/8	200 1/2	200 3/4	200 5/8
Alcan A	200 5/8	200 1/2	200 3/4	200 5/8
Alcan B	200 5/8	200 1/2	200 3/4	200 5/8
Alcan C	200 5/8	200 1/2	200 3/4	200 5/8
Alcan D	200 5/8	200 1/2	200 3/4	200 5/8
Alcan E	200 5/8	200 1/2	200 3/4	200 5/8
Alcan F	200 5/8	200 1/2	200 3/4	200 5/8
Alcan G	200 5/8	200 1/2	200 3/4	200 5/8
Alcan H	200 5/8	200 1/2	200 3/4	200 5/8
Alcan I	200 5/8	200 1/2	200 3/4	200 5/8
Alcan J	200 5/8	200 1/2	200 3/4	200 5/8
Alcan K	200 5/8	200 1/2	200 3/4	200 5/8
Alcan L	200 5/8	200 1/2	200 3/4	200 5/8
Alcan M	200 5/8	200 1/2	200 3/4	200 5/8
Alcan N	200 5/8	200 1/2	200 3/4	200 5/8
Alcan O	200 5/8	200 1/2	200 3/4	200 5/8
Alcan P	200 5/8	200 1/2	200 3/4	200 5/8
Alcan Q	200 5/8	200 1/2	200 3/4	200 5/8
Alcan R	200 5/8	200 1/2	200 3/4	200 5/8
Alcan S	200 5/8	200 1/2	200 3/4	200 5/8
Alcan T	200 5/8	200 1/2	200 3/4	200 5/8
Alcan U	200 5/8	200 1/2	200 3/4	200 5/8
Alcan V	200 5/8	200 1/2	200 3/4	200 5/8
Alcan W	200 5/8	200 1/2	200 3/4	200 5/8
Alcan X	200 5/8	200 1/2	200 3/4	200 5/8
Alcan Y	200 5/8	200 1/2	200 3/4	200 5/8
Alcan Z	200 5/8	200 1/2	200 3/4	200 5/8

Alcan	200 5/8	200 1/2	200 3/4	200 5/8
Alcan A	200 5/8	200 1/2	200 3/4	200 5/8
Alcan B	200 5/8	200 1/2	200 3/4	200 5/8
Alcan C	200 5/8	200 1/2	200 3/4	200 5/8
Alcan D	200 5/8	200 1/2	200 3/4	200 5/8
Alcan E	200 5/8	200 1/2	200 3/4	200 5/8
Alcan F	200 5/8	200 1/2	200 3/4	200 5/8
Alcan G	200 5/8	200 1/2	200 3/4	200 5/8
Alcan H	200 5/8	200 1/2	200 3/4	200 5/8
Alcan I	200 5/8	200 1/2	200 3/4	200 5/8
Alcan J	200 5/8	200 1/2	200 3/4	200 5/8
Alcan K	200 5/8	200 1/2	200 3/4	200 5/8
Alcan L	200 5/8	200 1/2	200 3/4	200 5/8
Alcan M	200 5/8	200 1/2	200 3/4	200 5/8
Alcan N	200 5/8	200 1/2	200 3/4	200 5/8
Alcan O	200 5/8	200 1/2	200 3/4	200 5/8
Alcan P	200 5/8	200 1/2	200 3/4	200 5/8
Alcan Q	200 5/8	200 1/2	200 3/4	200 5/8
Alcan R	200 5/8	200 1/2	200 3/4	200 5/8
Alcan S	200 5/8	200 1/2	200 3/4	200 5/8
Alcan T	200 5/8	200 1/2	200 3/4	200 5/8
Alcan U	200 5/8	200 1/2	200 3/4	200 5/8
Alcan V	200 5/8	200 1/2	200 3/4	200 5/8
Alcan W	200 5/8	200 1/2	200 3/4	200 5/8
Alcan X	200 5/8	200 1/2	200 3/4	200 5/8
Alcan Y	200 5/8	200 1/2	200 3/4	200 5/8
Alcan Z	200 5/8	200 1/2	200 3/4	200 5/8

new york

Volume des transactions: 29,250,000 actions. — Dow Jones: 822.16 en baisse de 10.39

Pessimisme à Wall Street

Baisse sensible des cours, hier à Wall Street, en raison des problèmes énergétiques. L'indice des industrielles cède 10.40 à 822.16 dans un marché actif. Pres de 30 000 000 d'actions ont changé de mains. Selon les analystes, les incertitudes concernant les approvisionnements en pétrole continuent à dominer la tendance. Texaco et Gulf ont annoncé qu'elles renforceraient leur rationnement d'essence en juin. Par ailleurs, la hausse des prix du pétrole se poursuit, la Libye ayant annoncé, mardi, une nouvelle augmentation de sa surcharge. Finalement, les actions en baisse sont largement majoritaires à 1125 contre 356. Parmi les valeurs canadiennes cotées à la Bourse de New York, Ashland Oil baisse de 1-2 à \$41-1/8, Campbell Red Lake de 1-8 à 38-1/4, Home Oil de 1-2 à 109, Genstar de 40-5/8 et Meltr à 1-4 à 1-4 à 39.

Cours transmis par la Presse Associée et transmis par la Presse Canadienne.
Titres: Ventes Haut Bas Ferme, Chang.

Alcan	200 5/8	200 1/2	200 3/4	200 5/8
Alcan A	200 5/8	200 1/2	200 3/4	200 5/8
Alcan B	200 5/8	200 1/2	200 3/4	200 5/8
Alcan C	200 5/8	200 1/2	200 3/4	200 5/8
Alcan D	200 5/8	200 1/2	200 3/4	200 5/8
Alcan E	200 5/8	200 1/2	200 3/4	200 5/8
Alcan F	200 5/8	200 1/2	200 3/4	200 5/8
Alcan G	200 5/8	200 1/2	200 3/4	200 5/8
Alcan H	200 5/8	200 1/2	200 3/4	200 5/8
Alcan I	200 5/8	200 1/2	200 3/4	200 5/8
Alcan J	200 5/8	200 1/2	200 3/4	200 5/8
Alcan K	200 5/8	200 1/2	200 3/4	200 5/8
Alcan L	200 5/8	200 1/2	200 3/4	200 5/8
Alcan M	200 5/8	200 1/2	200 3/4	200 5/8
Alcan N	200 5/8	200 1/2	200 3/4	200 5/8
Alcan O	200 5/8	200 1/2	200 3/4	200 5/8
Alcan P	200 5/8	200 1/2	200 3/4	200 5/8
Alcan Q	200 5/8	200 1/2	200 3/4	200 5/8
Alcan R	200 5/8	200 1/2	200 3/4	200 5/8
Alcan S	200 5/8	200 1/2	200 3/4	200 5/8
Alcan T	200 5/8	200 1/2	200 3/4	200 5/8
Alcan U	200 5/8	200 1/2	200 3/4	200 5/8
Alcan V	200 5/8	200 1/2	200 3/4	200 5/8
Alcan W	200 5/8	200 1/2	200 3/4	200 5/8
Alcan X	200 5/8	200 1/2	200 3/4	200 5/8
Alcan Y	200 5/8	200 1/2	200 3/4	200 5/8
Alcan Z	200 5/8	200 1/2	200 3/4	200 5/8

Alcan	200 5/8	200 1/2	200 3/4	200 5/8
Alcan A	200 5/8	200 1/2	200 3/4	200 5/8
Alcan B	200 5/8	200 1/2	200 3/4	200 5/8
Alcan C	200 5/8	200 1/2	200 3/4	200 5/8
Alcan D	200 5/8	200 1/2	200 3/4	200 5/8
Alcan E	200 5/8	200 1/2	200 3/4	200 5/8
Alcan F	200 5/8	200 1/2	200 3/4	200 5/8
Alcan G	200 5/8	200 1/2	200 3/4	200 5/8
Alcan H	200 5/8	200 1/2	200 3/4	200 5/8
Alcan I	200 5/8	200 1/2	200 3/4	200 5/8
Alcan J	200 5/8	200 1/2	200 3/4	200 5/8
Alcan K	200 5/8	200 1/2	200 3/4	200 5/8
Alcan L	200 5/8	200 1/2	200 3/4	200 5/8
Alcan M	200 5/8	200 1/2	200 3/4	200 5/8
Alcan N	200 5/8	200 1/2	200 3/4	200 5/8
Alcan O	200 5/8	200 1/2	200 3/4	200 5/8
Alcan P	200 5/8	200 1/2	200 3/4	200 5/8
Alcan Q	200 5/8	200 1/2	200 3/4	200 5/8
Alcan R	200 5/8	200 1/2	200 3/4	200 5/8
Alcan S	200 5/8	200 1/2	200 3/4	200 5/8
Alcan T	200 5/8	200 1/2	200 3/4	200 5/8
Alcan U	200 5/8	200 1/2	200 3/4	200 5/8
Alcan V	200 5/8	200 1/2	200 3/4	200 5/8
Alcan W	200 5/8	200 1/2	200 3/4	200 5/8
Alcan X	200 5/8	200 1/2	200 3/4	200 5/8
Alcan Y	200 5/8	200 1/2	200 3/4	200 5/8
Alcan Z	200 5/8	200 1/2	200 3/4	200 5/8

Alcan	200 5/8	200 1/2	200 3/4	200 5/8
Alcan A	200 5/8	200 1/2	200 3/4	200 5/8
Alcan B	200 5/8	200 1/2	200 3/4	200 5/8
Alcan C	200 5/8	200 1/2	200 3/4	200 5/8
Alcan D	200 5/8	200 1/2	200 3/4	200 5/8
Alcan E	200 5/8	200 1/2	200 3/4	200 5/8
Alcan F	200 5/8	200 1/2	200 3/4	200 5/8
Alcan G	200 5/8	200 1/2	200 3/4	200 5/8
Alcan H	200 5/8	200 1/2	200 3/4	200 5/8
Alcan I	200 5/8	200 1/2	200 3/4	200 5/8
Alcan J	200 5/8	200 1/2	200 3/4	200 5/8
Alcan K	200 5/8	200 1/2	200 3/4	200 5/8
Alcan L	200 5/8	200 1/2	200 3/4	200 5/8
Alcan M	200 5/8	200 1/2	200 3/4	200 5/8
Alcan N	200 5/8	200 1/2	200 3/4	200 5/8
Alcan O	200 5/8	200 1/2	200 3/4	200 5/8
Alcan P	200 5/8	200 1/2	200 3/4	200 5/8
Alcan Q	200 5/8	200 1/2	200 3/4	200 5/8
Alcan R	200 5/8	200 1/2	200 3/4	200 5/8
Alcan S	200 5/8	2		

IRON ORE COMPANY OF CANADA Nomination



M. W.F. Miller

Me Brian Mulroney, président de Iron Ore Company of Canada, a le plaisir d'annoncer la nomination suivante au sein de la haute direction.

Monsieur W.F. Miller est nommé au poste nouvellement créé de vice-président senior, Finance et administration.

Monsieur Miller, qui est diplômé de l'Elliott School of Business, Wheeling, West Virginia, s'est joint en 1952 à la compagnie Hanna Mining, le plus important actionnaire de Iron Ore Company of Canada.

Monsieur Miller a occupé plusieurs fonctions importantes en comptabilité et en administration au sein de Hanna Mining avant de devenir contrôleur pour Iron Ore Company of Canada en 1974.

Dans ses nouvelles fonctions, monsieur Miller sera responsable pour tout ce qui relève des services financiers, de l'informatique, de la distribution et du contrôle du matériel, de l'administration et de la fiscalité.

Avant sa nomination, monsieur Miller était vice-président et contrôleur.

bestiaux

MONTREAL (PC) — Les prix des taureaux, des bouvillons, des génisses et des veaux étaient stables cette semaine au marché aux bestiaux de Montréal. Les arrivages depuis le début de la semaine comprenaient 1,105 bovins, 1,217 veaux, 67 moutons et agneaux.

Cette semaine, les prix s'établissaient ainsi: Bouvillons: A1, A2: \$76-79; B: \$70-75-50; commercial: \$66-50-69-75

Génisses: B: \$69-73-75; commercial: \$63-68-75

Vaches: D1, D2: \$63-67-25; D3: \$59-63-75; D5: \$50-59-50

Taureaux: \$68-78

Veaux: animaux de choix: \$115-125, avec un plafond de \$139; moyens: \$100-114; communs: \$80-104.

Veaux de remplacement: bons: \$125-190, avec un plafond de \$207; moyens et communs: \$98-124.

Agneaux: \$133-144.

Bons moutons: \$48-50-50; moyens et communs: \$35-39-50

IBM CANADA LTÉE



C.J. Corcoran

Le conseil d'administration d'IBM Canada Ltée annonce l'élection au conseil de M. Carl J. Corcoran. M. Corcoran, vice-président de la division Informatique est entré chez IBM en 1951. Il a occupé différents postes au sein d'IBM Canada Ltée, d'IBM World Trade et d'IBM Amérique/Extrême-Orient. Il est diplômé de l'université Western Ontario.

monnaies

MONTREAL (PC) — Voici les taux des devises tels qu'ils sont fournis par la Banque de Montréal. Les cotes sont en monnaie canadienne.

Table of exchange rates for various countries including Africa, Europe, Asia, and Oceania.

Tchécoslovaquie 2300
Trinidad (dollar) 4625
URSS (rouble) 1.7089
Venezuela (bolivar) 2353

l'or

Table showing gold prices in Winnipeg and Paris for various months and currencies.

LES PAPERIES KRUGER



André Cantin

Les Papeteries Kruger a le plaisir d'annoncer la nomination de M. André Cantin au poste de Directeur des ventes à Québec.

M. Cantin, qui fait partie de l'entreprise depuis 1966, possède une vaste expérience du domaine des arts graphiques.

dividendes

par la Presse Canadienne
Dividendes des sociétés déclarés hier, trimestriels, sauf indication contraire.

Anthes Imperial Co. Ltd. priv. B. \$1.375; priv. C. \$1.3125; les deux payables le 1er août, inscr. le 20 juill.

Bay Mills Ltd, 10 cents, 14 sept., inscr. le 31 août.

Canada Packers Ltd, 25 cents, ou div.-action, 2 juill., inscr. le 8 juin.

Canadian Pacific Investment Ltd, 65 cents, trimestriel, 30 juill., inscr. le 26 juill.

Canron Inc., classe A, 43 cents; classe B, un div.-action de .0155 classe B pour chaque action B ord. détenue; \$6 priv., \$1.50; tous payables le 3 juill., inscr. le 14 juill.

Ronalds-Federated Ltd, 25 cents, 29 juill., inscr. le 15 juill.

Vulcan Industrial Packaging Ltd, 3.5 cents, 15 juill., inscr. le 6 juin.

Wainoco Oil Corp., trois cents U.S., 15 juill., inscr. le 30 juin.

IBM CANADA LTÉE



J.G. Garrett

Le conseil d'administration d'IBM Canada Ltée annonce l'élection au conseil de M. J. Gordon Garrett. M. Garrett, vice-président et directeur général du groupe de Grande diffusion, est entré chez IBM en 1961. Il a occupé différents postes au sein d'IBM Canada Ltée et du groupe de Grande diffusion d'IBM Europe avant celui qu'il occupe présentement. Il est diplômé de l'université McGill.

options (transigées)

Cours de clôture de toutes les options. Un contrat d'option représente 100 actions. Le titre sous-jacent inclut le prix d'exercice.

Table of option prices for various stocks including Alcan, Alcan, and Alcan.

Table of option prices for various stocks including Alcan, Alcan, and Alcan.

Table of option prices for various stocks including Alcan, Alcan, and Alcan.

MONTREAL (PC) — Prix payés au marché Central métropolitain tels que fournis par le ministère de l'Agriculture du Québec.

Epinards: \$6.00 à \$6.50 la caisse de 12 sachets de 10 onces; \$4.50 à \$5.00 le boisseau.

Laitue frisée: \$3.50 à \$4.00 la caisse de 24.

Laitue Boston: la caisse de 16 unités \$5.25 à \$5.50

Laitue romaine: la caisse de 16 unités \$5.25 à \$5.50

Menthe verte: \$3.00 pour 12 paquets.

Oignons: jaunes gros, \$4.50 à \$6.50 pour 50 lb; jaunes moyens, \$4.00 à \$4.25 pour 24 cellos de 2 lb ou 10 cellos de 5 lb; \$3.00 à \$3.50 pour 50 lb; jaunes petits, \$0.70 à \$0.75 pour un sac de 10 lb.

Pommes AC: conservées sous atmosphère contrôlée: prix minimaux, vendus livrés aux détaillants, en vigueur à compter du 11 mars au 2 juin 1979. Cortland et McIntosh (cell pack), \$14.00 pour grosseau 96 et plus, \$13.00 pour grosseurs 120 et \$15.00 pour grosseurs 135, 140 et plus petits, \$9.50 pour 8 cellos de 5 lb, \$9.25 pour 12 cellos de 3 lb, \$9.25 pour 9 cellos de 4 lb; variété Masters, 4 X 4, pintes, \$6.00, 6 X 3 litres expérimental \$5.75, \$8.00 pour 40 lb en vrac. Variété Délicieuses rouges, \$1.20 de plus que pour la McIntosh.

Les prix ci-contre, sont fournis par le Plan conjoint des Producteurs de Pommes du Québec.

Asperges: \$30.00 à \$32.00 la caisse de 30 lb.

Bettes à cardé: \$8.00 à \$9.00 la caisse de 12 paquets.

Carottes: \$3.50 à \$4.00 le sac de 25 lb.

Ciboulette: \$2.50 pour 12 paquets.

Concombres (de serre) moyens, sans pépin, \$5.00 à \$5.25 pour une caisse de 12; ordinaires, \$8.25 à \$8.50 la caisse de 24.

Echalotes: \$6.50 à \$7.00 la caisse de 4 douzaines de paquets.

CHICAGO (AP) — Les cours du soja, du maïs et de l'avoine ont viré à la baisse à la Bourse des denrées de Chicago, hier, tandis que le blé a réalisé des gains modérés.

Le jour précédent, mardi, le volume des affaires comprenait 8,300 tonnes d'orge, 77,440 t de colza de Vancouver, 18,160 t de grain de provende, 12,380 t de lin, 7,680 t d'avoine et 6,720 t de seigle.

Winnipeg (PC) — Les cours des céréales ont terminé sur une note irrégulière, hier, à la Bourse des denrées de Winnipeg.

Le jour précédent, mardi, le volume des affaires comprenait 8,300 tonnes d'orge, 77,440 t de colza de Vancouver, 18,160 t de grain de provende, 12,380 t de lin, 7,680 t d'avoine et 6,720 t de seigle.

bénéfices

par la Presse Canadienne

Advocate Mines Ltd, trimestre clos le 31 mars: 1979, \$4,292,000, perte, 71.5 cents par action; 1978, \$1,594,000, perte, 26.6 cents.

Automotive Hardware Ltd, trimestre clos le 31 mars: 1979, \$4,283,946, \$1.98 par action; 1978, \$669,470, 35 cents.

Bramalea Ltd, trimestre clos le 30 avr.: 1979, \$1,735,000, 39 cents par action; 1978, \$2,241,000, 45 cents.

Brascan Ltd, trimestre clos le 31 mars: 1979, \$9,800,000, 35 cents par action; 1978, \$39,200,000, \$1.48.

Chromasco Ltd, trimestre clos le 31 mars: 1979, \$104,000, trois cents par action; 1978, \$752,000, 19 cents.

Digitech Ltd, neuf mois clos le 31 mars: 1979, \$942,000, 38 cents par action; 1978, \$394,000, 19 cents.

Hunter Douglas Canada Ltd, semestre clos le 31 mars: 1979, \$14,011,000, aucun chiffre; 1978, \$10,147,000.

Oxford Developments Group Ltd, exercice clos le 31 mars: 1979, \$6,336,000, 55 cents par action; 1978, \$4,232,000, 33 cents.

Pop Shoppes International Inc., exercice clos le 31 déc.: 1979, \$693,218, 12 cents par action; 1978, \$2,101,000, 45 cents.

Quasar Petroleum Ltd, trimestre clos le 31 mars: 1979, \$122,000, aucun chiffre; 1978, \$262,000, six cents.

Rayrock Resources Ltd, trimestre clos le 31 mars: 1979, \$942,000, 38 cents par action; 1978, \$394,000, 19 cents.

Talcorp Associates Ltd, trimestre clos le 31 mars: 1978, \$553,671, 41 cents par action; 1977, \$30,755, perte, deux cents.

Turbo Resources Ltd, trimestre clos le 31 mars: 1979, \$1,612,000, 21.9 par action classe A, 26.3 par action B; 1978, \$647,000, 11 cents classe A, 13.2 cents classe B.

mestre clos le 31 mars: 1979, \$61,681, un cent par action; 1978, \$47,430, un cent.

Reader's Digest Association Canada Ltd, The, neuf mois clos le 31 mars: 1979, \$586,000, 60 cents par action; 1978, \$709,000, 73 cents.

Revelstoke Cos. Ltd, trimestre clos le 31 mars: 1979, \$587,000, perte, aucun chiffre; 1978, \$13,000.

Ronalds-Federated Ltd, trimestre clos le 30 avr.: 1979, \$1,500,000, \$1.22 par action; 1978, \$894,000, 71 cents.

Sklar Manufacturing Ltd, trimestre clos le 31 mars: 1979, \$240,000, 10 cents par action; 1978, \$143,000, six cents.

Talcorp Associates Ltd, trimestre clos le 31 mars: 1978, \$553,671, 41 cents par action; 1977, \$30,755, perte, deux cents.

Turbo Resources Ltd, trimestre clos le 31 mars: 1979, \$1,612,000, 21.9 par action classe A, 26.3 par action B; 1978, \$647,000, 11 cents classe A, 13.2 cents classe B.

Advocate Mines Ltd, trimestre clos le 31 mars: 1979, \$4,292,000, perte, 71.5 cents par action; 1978, \$1,594,000, perte, 26.6 cents.

Automotive Hardware Ltd, trimestre clos le 31 mars: 1979, \$4,283,946, \$1.98 par action; 1978, \$669,470, 35 cents.

Bramalea Ltd, trimestre clos le 30 avr.: 1979, \$1,735,000, 39 cents par action; 1978, \$2,241,000, 45 cents.

Brascan Ltd, trimestre clos le 31 mars: 1979, \$9,800,000, 35 cents par action; 1978, \$39,200,000, \$1.48.

Chromasco Ltd, trimestre clos le 31 mars: 1979, \$104,000, trois cents par action; 1978, \$752,000, 19 cents.

Digitech Ltd, neuf mois clos le 31 mars: 1979, \$942,000, 38 cents par action; 1978, \$394,000, 19 cents.

Hunter Douglas Canada Ltd, semestre clos le 31 mars: 1979, \$14,011,000, aucun chiffre; 1978, \$10,147,000.

Oxford Developments Group Ltd, exercice clos le 31 mars: 1979, \$6,336,000, 55 cents par action; 1978, \$4,232,000, 33 cents.

Pop Shoppes International Inc., exercice clos le 31 déc.: 1979, \$693,218, 12 cents par action; 1978, \$2,101,000, 45 cents.

Quasar Petroleum Ltd, trimestre clos le 31 mars: 1979, \$122,000, aucun chiffre; 1978, \$262,000, six cents.

Rayrock Resources Ltd, trimestre clos le 31 mars: 1979, \$942,000, 38 cents par action; 1978, \$394,000, 19 cents.

C'est le temps.



C'est le temps d'employer toute l'énergie qu'on vous offre.



L'été, c'est le temps de faire appel aux étudiants.

Emploi et Immigration Canada

"Je ne connais pas Montréal, alors je descends chez un ami... Le Château Champlain."

Au Château Champlain, nous vous considérons comme un ami. Notre personnel a reçu une formation spéciale pour prévoir vos besoins et vous accorder toute l'attention que vous donneriez à un ami.



Un ami qui sait recevoir CP Hôtels

Advertisement for ATCO mobile offices, featuring a photo of a mobile office and contact information.

Advertisement for CP Hotels, featuring a list of hotel locations across Canada and contact information.

où aller à québec

Québec, Le Soleil, jeudi 31 mai 1979

expositions

ROBERT POIRE, peintre, atelier André-Bécotte, 499, rue Saint-Jean, 19h à 21h30.

JEAN-PIERRE SEGUIN, photos, **HELENE ROY-RICHARD**, images, **JACQUES ROY**, formes, à la Chambre Blanche, 226, est, rue St-Christophe-Colomb, 13h à 17h.

JEAN VALLIERES, "Verres à bouche" à la galerie sur la Côte, 44, côte de la Montagne, 19h30, parallèlement présentation de "PERISCOPE", cahier de poésie illustrée, par Claude Haefely.

LES ETUDIANTS DES ATELIERS DE PHOTOS, du bureau d'animation du cégep de Limoilou exposent leurs réalisations dans le hall d'entrée du cégep, 9h à 21h.

DANIELLE POISSON, à la maison Maheu-Couillard, 27, Sous-le-Fort, place Royale, 10h à 20h.

JANINE BOURRET, ALBERT DUSSAULT, GUY LEMIEUX, gravures et peintures à la galerie du Vieux-Port, 95, Dalhousie, 10h à 21h.

MICHEL PIGEON, huiles, aquarelles, acryliques au Centre de réadaptation, 525, boul. Hamel, de 9h à 21h.

LISE ST-HILAIRE, MICHELINE THERRIER, JANUS, sœur **RACHEL BEAULIEU, LISE V. POULIN**, aquarelles, à la Vieille Maison de Beaufort,

344, boul. Rochette, 13h à 21h30.

CARTES POSTALES DE LA GASPESIE, présentant l'évolution des villages et des modes de vie gaspésien, **L'ART DU VITIL**, exposition de vitraux et modules présentant les différentes étapes de la fabrication au musée régional de Gaspe, dimanche, 9h à 17h.

MICHEL PAQUET, galerie La Minerve, 313, rue Saint-Jean.

DANIELLE RICHARD, huiles, pastels et aquarelles, galerie Charles-Huot, 1, rue du Trésor, 2e étage, 12h à 17h, 18h à 21h.

ROCK COLLIN, photos hall d'entrée no. 2, pavillon, Pollack.

NICOLAS KHALIVINSKY, peintures, maison Lebert-Charest, salle Amyot, 36 1/2, rue Saint-Pierre, à compter de 13h.

JUDIT REIGL, peintre, galerie Jolliet, 24, ouest, boul. Saint-Cyrille.

ANDRÉE S. de GROOT, peintre, galerie Fontaine Inc, 56, rue Saint-Pierre, place Royale, 12h à 16h.

JEAN PLANTE, peintures, rez-de-chaussée, édifice G, 1037, de la Chevrotière.

PIERRE GROULX, "Nuit de Matane", **RAYMOND DECARY**, "Jour des Iles", photos, galerie Chic Clac, Place Québec, 529-0412.

MONIQUE BEGIN, polytextiles et aquarelles, "La Galerie", 60, avenue Royale, Saint-Charles de Bellechasse, 14h à 17h.

PIERRE LEON TETREAULT, pastels, photos et gravures, atelier de réalisation graphique, 576, rue Saint-Jean, 13h30 à 21h30.

JEAN DAMECOUR, tableaux à la Résille du pavillon Pollack.

SERGE MICHEL, MALIBERTE, peintres, au Parrain des Artistes, 302, Lavigneur, 20h à 22h.

ODETTE THERBERGE COTE, sérigraphies, thème: "Les cordes de bois", restaurant du Grand Théâtre, 12h à 24h.

BENOIT CHALIFOUR ET GILBERT GUAY, photos, galerie d'Ambourges, 93, rue Saint-Pierre, thème: "Distraction", 19h à 22h.

CARMEN COULOMBE, dessins, 78-79, galerie l'Anse-aux-Bains, 24, Grand-Champain, 9h à 17h.

LEO LETARTE, huiles, Café d'Europe, thème: "Le Québec et sa banlieue", 10h à 14h et 17h30 à 23h.

théâtre

AUX YEUX DES HOMMES, au théâtre du Vieux-Québec, 30, rue Saint-Stanislas, 21h, réservations après 17h, 628-4212.

LA GROSSE, de Charles Laurence au théâtre La Fenêtre, 21h.

CHAT EN POCHE, comédie au théâtre du Bois de Coulonge, 21h.

musique

LES CHALEUREUX, groupe vocal présentent **JESUS-CHRIST SUPERSTAR**, au Centre de Réadaptation, 525, boul. Hamel, à 20h.

spectacles

BERNARD CIMON, chante Leo Ferré accompagné au piano.

DANSE du jeudi au samedi

ORCHESTRE "MUSICGAMIC" VENDREDI et SAMEDI ENTREE LIBRE

no de Micheline Guay au Café Rimbaud, 24, rue Saint-Stanislas, 21h30 et 0h30, entrée libre.

GILLES GIRARD et les **SUPER CLASSELS**, au Grand salon Fernando du restaurant Au Vieux-Québec, 66, rue Saint-Louis, 22h30 et 0h30.

RICET BARRIER, chansonnier, au théâtre de l'île St-Pierre, Ile d'Orléans, 20h30, réservations, 828-9830.

GRAFFITI, groupe jazz-rock au Petit-Champain, 20h30.

LEVYEN ZAR, groupe rock au Créneau, 48, côte de la Fabrique, 22h30 et 0h30.

NUMBER ONE, groupe jazz-rock chez Dagobert, 600 est, Grande-Allée, 21h30, 23h30, 1h30.

KELLY'S EYE BAND, au Cercle électrique, 27, côte du Palais.

ROGER GENOIS, chansonnier, au Gaulois, 65, rue Buade, 20h45.

divers

TECHNIQUES DE LA GIGUE, atelier par le groupe "La Cremaillère" au centre récréatif Couillard, 13, rue Couillard, informations, 527-7953.

loisirs

VILLE DE BEAUFORT: BAIN: La Seigneurie, 645 du Cenacle, 21h30 à 23h30 (adultes); centre Montmorency-Laval, 21h à 22h (adultes). **PATINAGE**, Aréna de Beaufort, 15h à 16h30 (parent - enfant, gratuit). **PETANQUE**: Cours par Les Experts du parc Victoria, du 28 juin au 29 août pour les 3-15 ans inscription, 667-2312.

VILLE DE CHARLESBOURG: BAIN: Arpudrome, 17h à 18h30 (tous), 21h30 à 23h (adultes). **COURS DE PERFECTIONNEMENT DE PATINAGE**: Du 23 juillet au 31 août inscription au secrétariat de l'Arpudrome de 14h à 16h et 19h à 21h ou 628-9630. **COURS DE PATINAGE DEBUTANT**: Pour les quatre, cinq et six ans, du 23 juillet au 31 août inscription, 628-9630. **CAMP D'ENTRAINEMENT PRE-SAISON**: Prévu pour la dernière semaine d'août inscription, 628-9630.

VILLE DE LEVIS: BAIN: Centre culturel, 36 ave Plante, 19h à 20h (tous), 21h à 22h30 (adultes), vendredi, 12h à 13h (tous). **EXPOSITION ARTISANALE**: Thème: "L'année de l'enfant", du 17 au 27 août à la maison Louise-Carrier, Lévis s'inscrire pour participation à 837-4685. **ATELIERS DES**

COURS SOCIO-CULTURELS: Exposit leurs travaux à la maison Louise-Carrier, 14h à 17h et 19h à 22h.

VILLE DE QUEBEC

BAIN: Centre Wilbrod-Bhéret, 19h15 à 20h45 (familial); Palais Montcalm, 16h à 19h30 (dames), vendredi, 12h à 13h30 (hommes).

VILLE DE SAINTE-FOY

BAIN: Piscine Jacques-Amyot, 20h30 à 23h (adultes). **BRIDGE**: Rencontre du club de Sainte-Foy à la boîte à Berthiaume, 792, Jacques-Berthiaume, à 19h, informations 653-8091. **CYCLOTURISME**: Excursions samedi au musée d'auto de St-Augustin, départ St-Foy, distance 35 km réservations 657-4497. **RANDONNEE PEDESTRE**: Au centre Multi-Air de Frampton samedi distance 8km, départ au centre sportif de Ste-Foy, 9h, réservations 657-4246, avant vendredi, 12h. **CAMP DE JOUR**: Pour les jeunes de 8 à 16 ans au cours de la période estivale, inscriptions 657-4424. **STAGE D'AUTODEFENSE**: Du club Tae Kwon Do de Ste-Foy, les 2 et 3 juin, inscriptions, 657-4233.

cinéma

La classification des films est établie par l'Office des communications sociales. Voici le barème d'appréciation des films qui sont présentement projetés sur les écrans dans les cinémas de Québec et de la rive-sud.

— Quand il y a lieu, la convenance pour les jeunes est indiquée de cette façon: (E) enfants; (A) adolescents.

— Les chiffres réfèrent à la valeur artistique de l'oeuvre: (1) chef-d'oeuvre; (2) remarquable; (3) très bon; (4) bon; (5) moyen; (6) médiocre; (7) misable.

— Les appréciations des films sont établies sur les copies présentées dans la province de Québec.

CANADIEN: Le cavalier (3), 19h, 21h.

CANARDIERE: L'or était au rendez-vous, 19h45. Piranha, 18h15, 21h30.

CAPITOL: Le ciel peut attendre, 13h30, 17h25, 21h25. Drôle d'embrouille, 15h20, 19h20.

CARTIER: Flesh Gordon, 19h. L'arbre aux sabots, 20h45.

CINEMA DE PARIS: Le choc des étoiles, 14h45, 17h55, 21h25. C'est dingue mais on y va, 13h, 16h20, 19h45.

EMPIRE: Playtime (2-e), 19h, 21h.

LA BOITE A FILMS: Les bronzés (5), 19h30. L'éclair au chocolat, 21h15.

BIJOU: L'argent des autres (3-a), 20h50. Les vingt-et-un heures de Munich (4), 19h.

LIDO: Le choc des étoiles, 21h30. Qui a tué le chat, 19h30.

MIDI-MINUIT: Evelyne, 13h30, 16h05, 18h45, 21h20. Fantaisies pour couples, 14h45, 17h25, 20h05, 19h30. Pair et impair, 13h15, 17h10, 21h20.

ODEON FRONTENAC I: Pain et chocolat, 13h35, 17h36, 21h34. La folle course vers Sugarland, 15h40, 19h40.

ODEON FRONTENAC 2: Chauffeur à gages, 15h02, 18h27, 21h54. Un cocktail explosif, 13h20, 16h43, 20h10.

PIGALLE: Demoiselles à péage, 13h30, 16h50, 20h10.

Treize femmes pour Casanova, 15h15, 18h15, 21h40.

PLACE QUEBEC I: La cage aux folles (5), 19h15, 21h15.

PLACE QUEBEC 2: Norma Rae, 19h, 21h.

STE-FOY ALOUETTE: Evelyne, 14h40, 17h30, 20h25. Fantaisies pour couples, 13h15, 16h05, 19h, 21h50.

STE-FOY CHAMPLAIN: Amour, passion et violence, 13h10, 16h30, 19h50. La trappe aux filles, 14h50, 18h15, 21h30.

ST-ROMUALD: Inhibition, 19h. Dr. j'arrive. Chaleur humide.

CINE-PARC BEAUFORT 1: Les aventures de Bernard et Bianca. Les Robinson des Mers du Sud. Représentation à la brunante.

CINE-PARC BEAUFORT 2: Le choc des étoiles. Représentation à la brunante.

CINE-PARC DE LA COLLINE: Le choc des étoiles. Représentation à la brunante.

CINE-PARC DE MONTMAGNY: Le choc des étoiles. Représentation à la brunante.

les choix du Soleil

théâtre

CHAT EN POCHE

Une comédie de Georges Feydeau dirigée par Jean-Marie Lemieux, sous la tente de Bois de Coulonge, et interprétée par Janine Sutto, Jean-Marie Lemieux, Andrée Samson, René Gagnon, Mireille Thibault, Jean-François Gaudet, Thomas Donohue et Richard Fréchette, dans une scénographie de Paul Bussières. Il vaut toujours mieux voir la marchandise avant de l'acheter, dit Feydeau. Tous les soirs sauf les lundis, à 21h.

LA CANTATRICE CHAUVE

De Ionesco, par les Productions du Cuir Chevelu. La comédie cynique et satirique de Ionesco est ici servie par des marionnettes géantes, réalisées au Conservatoire d'art dramatique de Québec par les élèves de deuxième année, sous la direction de Jacques Lessard. Sortant de l'école, le groupe propose au grand public, le spectacle qui a été chaudement reçu en mars.

AUX YEUX DES HOMMES

Le drame de John Herbert adapté par René Dionne au milieu carcéral québécois, dans

expositions

NUIT DE MATANE - JOUR DES ILES

La galerie Clic Clac présente en alternance, jusqu'au 3 juin, deux expositions de photographie: "Nuit de Matane" et "Jour des Iles". Des deux, la première est de loin la plus intéressante. Pierre Groulx a, en effet, réalisé un documentaire passionnant, impeccable sur le plan technique et révélateur de la personnalité profonde de la ville décrite. Par opposition, l'image qu'a ramenée Raymond Decary des Iles-de-la-Madeleine paraît extérieure et stéréotypée, l'auteur n'ayant finalement retenu que la beauté du paysage au détriment des autres aspects du sujet.

cinéma

PAIN ET CHOCOLAT

Comédie de moeurs italienne de 1973 de Franco Brusati. A l'Odéon, salle Frontenac I.

Le sort des ouvriers émigrés ne va pas sans difficultés. Le réalisateur le sait et tout en se servant de l'humour et de la satire, il apporte des éléments de réflexion sur un problème international. Opposant de façon savoureuse l'exubérance italienne à la correction suisse, il réussit des tableaux cocasses et attire l'attention sur les points de friction entre tempéraments nationaux. L'ensemble s'avère à la fois agréable et caustique.

spectacles

Graffiti

Ils sont sept jeunes musiciens de la région de Québec. Ils jouent la musique composée par Marc Pénus. Une musique très sensible, très près de la vie. Ils sont au Petit-Champain tous les soirs, jusqu'à dimanche. C'est leur deuxième passage au Petit-Champain. Il y a quelques semaines, ils avaient rempli la salle.

Offenbach en Fusion accompagné de 16 musiciens sous la direction et les arrangements de **VIC VOGEL**

LE SAMEDI 2 JUIN A 20h
Billets: \$6.50 - \$7.50

En vente au Palais Montcalm, 694-6219 et Musique d'Auteuil, Royaume du Disque, Galeries Charlesbourg et des Quatre-Bourgeois.
Production Alain Simard et Denis Reid

PALAIS MONTCALM

Le Théâtre du Bois de Coulonge présente

Chat en Poche du 22 mai au 14 juillet comédie de Georges Feydeau

Mise en scène: Jean-Marie Lemieux
Collaboration: CKCV 1280 Réservations: 692-0205

N.B.: Tous les billets doivent être réclamés 2 heures avant la représentation. Sièges réservés: \$6. Samedi: \$7.

BILLETTS DE SAISON: Chat en poche: 22 mai au 14 juillet. Un réel bon beau, ben triste: 21 juillet au 18 août. Citrouille: 22 août au 9 septembre. Choix de 2 pièces: \$9.50. Trois pièces: \$14.25. En vente à la tente seulement.

THÉÂTRE POUR ENFANTS Aubergine de la Macédoine présente **Gum Bul et Barbouillette** Samedi 2 juin à 15h. Prix d'entrée: \$2.

Billets en vente au Grand Théâtre et dans les 6 Marchés Jato

Carmen de Georges Bizet
En provenance du Grand Théâtre de Québec, regardez l'un des principaux chefs-d'œuvre du théâtre lyrique. En vedette: **Huguette Tourangeau**, **André Lizotte** et **Claude Corbeil**, sous la direction musicale de **Guy Bélanger**.

À la télévision de Radio-Québec ce soir à 20h00

SOIRÉE À L'OPÉRA

RADIO-QUÉBEC
c'est tout un monde à regarder

15 câble 8

SUPPLÉMENTAIRES LE 31 MAI et 1er JUIN - 20H00

Molière ou la vie d'un honnête homme

écrit et mis en scène par **ARIANE MNOUCHKINE** produit par **CLAUDE LELOUCH**

JEUDI 17 MAI - 20H00 - BILLETTS \$3.50
En vente aux guichets du Grand Théâtre et dans les marchés JATO de Neuchâtel (Place l'Omère), Villeneuve (boul. des Châtes), Lévis (rue St-Georges), Limoilou (1re Avenue), Ste-Foy (St-Louis-de-France).

GRAND THÉÂTRE DE QUÉBEC
SALLE LOUIS-FRÉCHETTE, TEL. 643 8131

Aux yeux des hommes

du 30 mai au 23 juin à 21 hres réservations 692-4212 après 17 hres relâche lundi et mardi

REPRISE pour 19 représentations

texte de John Herbert
adaptation de René Dionne
mise en scène **Matieu Gaumont**
comédiens **Yves Bourque Pierre Brisset des Nos Rémy Girard Dominic Lavallée René Massicotte**
scénographie **Denis Denoncourt**
son et musique **Jean Lambert**

Théâtre TVQ du Vieux Québec 30 rue St-Stanislas

LES CINEMAS ODEON

Après "Deux Super-Flics", nos 2 joyeux compères nous reviennent plus farfelus et plus bagarriers que jamais!

TERENCE HILL **BUD SPENCER**
PAIR ET IMPAIR

Le film confirme l'exceptionnel talent de **Tavernier** **Bertrand Tavernier** **Luc Perrault, LA PRESSE**

Des Enfants Gâtés
La rencontre d'un homme qui ne se laisse pas déstabiliser par la vie et d'une jeune fille qui se laisse déstabiliser par l'adulte.

MICHEL RICCOLI PASCAL ALMONT
SIMONE SIGNORET
JUDITH THEREPAUVE
INTÉRIEUR **PATRICIE CHÉREAU**

FRONTENAC I

une double dose d'action à haut VOLTAGE!
Il est passé maître dans l'art de conduire des voitures d'évasion. L'argent, la loi et même sa vie ne comptent plus en regard de son plaisir!

Fonçant à un train d'enfer, c'est de la vraie **DYNAMITE!**
DAVID CARRADINE
KATE JACKSON

LE CHAUFFEUR A GAGES
RYAN O'NEAL
SABU DENI
ISABELLE ADJANI

HORAIRE: Chauffeur: 15h 00, 18h 25, 21h 50. Cocktail: 13h 20, 16h 40, 20h 10.

FRONTENAC II

Les moins de 18 ans \$1.50 DU PONT & BOUL CHAREST INF 529 8745 STATIONNEMENT INTERIEUR PARC-AUTO PAQUET & LAUBERTE

"Lupe", une relève digne de "L'Exorciste"



Michel Truchon
l'Imaginaire

Dans la lignée des grands romans de terreur, aux côtés de "L'Exorciste" et de "Carrie", la littérature américaine compte désormais une autre vedette, "Lupe", de Gene Thompson.

Point besoin d'être spécialiste pour juger de la qualité de ce bouquin, qui surclasse tout ce qui a été fait depuis quelques années: frissons garantis et intérêt soutenu du début à la fin. La traduction française, publiée chez Gallimard, ne fait rien perdre du mordant de cette oeuvre qui, sous plusieurs aspects, s'apparente à "Rosemary's Baby".

Le décor est presque le même: dans une vieille maison de San Francisco, une blonde et jolie jeune femme, nouvellement mariée, entre subitement en contact avec l'Insolite. Thompson fait de ce qui aurait pu être un cas classique de possession une histoire horrifiante où chaque personnage a sa place et où les rebondissements se succèdent au détour de chaque page.

L'idée d'un procès pour sorcellerie en 1978 ne manque pas de piquant, et le romancier l'exploite à merveille, sans pour autant verser dans l'exagération.

"Lupe" est l'un des rares romans de mystère récents qui ne laisse pas un instant de répit à son lecteur. Il ne serait pas étonnant que le cinéma s'en saisisse sous peu, car tous les ingrédients pour faire frémir une salle y sont réunis.

Gene Thompson, un nom à surveiller de près.

Les chiens, cette nouvelle menace...

Après les oiseaux, les grenouilles, les abeilles, les rats, les requins, les insectes de feu et autres bestioles, voici les chiens. Tenez-vous bien!

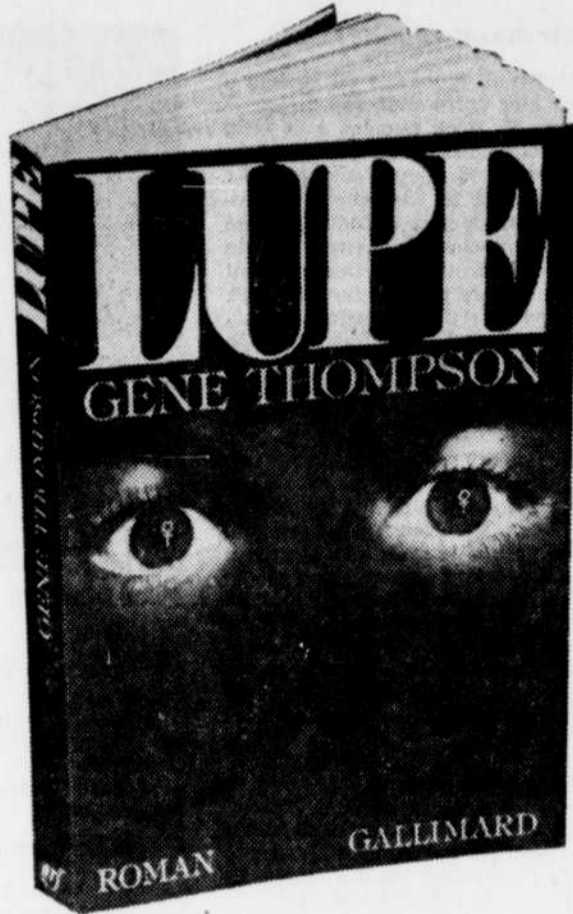
La littérature vient en effet de s'emparer de cette nouvelle "menace" pour le genre humain que constituent les gentils toutous abandonnés par leurs maîtres et qui se réunissent en meutes pour hanter les campagnes.

Deux romans récents s'attachent particulièrement à ce thème: "La meute" de David Fischer (Editions Belfond), et "La bête du Vermont" de Robert Calder (Robert Laffont). Deux livres inégaux, mais qui se complètent.

Dans le premier, l'action se déroule dans une petite île du détroit de Long Island assaillie par un hiver particulièrement rigoureux. Les rares habitants devront faire face à une meute de 15 chiens abandonnés par les estivants et qui se sont découverts un ennemi juré, l'homme.

David Fischer a réussi, avec ce premier roman, une oeuvre forte et angoissante, malgré un tas de défauts dont le moindre est l'acharnement dans lequel cet ancien journaliste de "Life" et de "Playboy" semble se complaire à produire des cadavres en série.

Sans tous ces macchabées, le sujet aurait quand même gardé son intérêt. La façon dont l'héroïne



réussit à venir à bout de la meute est aussi un peu tirée par les cheveux. La meute vient d'être portée à l'écran. C'est un petit livre de 221 pages qui se lit tout d'un trait.

L'autre roman sur le même sujet, "La bête du Vermont", en fera voir de toutes les couleurs aux amateurs de sensations fortes. Le principal reproche qu'on peut lui faire, à celui-là, c'est le luxe de détails qui, malheureusement trop souvent, frisent le morbide.

Le moins qu'on puisse dire, c'est que Robert Calder a approfondi son sujet avant de se mettre à la tâche. Si les lecteurs peuvent reprocher à l'autre roman de ne pas assez expliquer les motivations "profondes" des bêtes retournées à l'état sauvage, ils pourront toujours se consoler en découvrant dans le deuxième ce qui peut se passer dans la tête du meilleur ami de l'homme quand l'instinct prend le dessus.

Mais trêve de psychologie canine, disons que "La bête du Vermont" ne fait pas de concession au lecteur. L'action est menée sur un rythme allégre et cruel. Calder y va cependant un peu trop fort, à mon goût, dans les descriptions des états d'âme et des péripéties érotiques du héros humain. Quant à la bête, alors là on peut dire que c'est drôlement réussi! Vous ne pourrez plus jamais regarder un berger allemand sans vous poser des questions.

De quelques policiers et autres espions...

Annoncé depuis novembre dernier, le nouveau roman d'Alain Demouzon, "Monsieur Abel", vient de

paraître dans la collection spéciale que Flammarion réserve à ce jeune auteur français.

Je l'attendais avec impatience, mais mon espoir a été quelque peu déçu. Huitième roman de Demouzon, "Monsieur Abel" développe une intrigue qui, quoique condensée dans le temps, est cependant trop lente, un peu nébuleuse aussi.

"Monsieur Abel" c'est l'histoire, en 206 pages, d'un fait divers dans une petite ville de province. Le héros, je devrais plutôt dire l'acteur, est un petit rentier qui cherche à sortir de sa monotonie. C'est aussi l'histoire de la ville et de toutes les rancœurs qu'elle couve en son sein.

Reste que c'est du Demouzon, donc un livre imprévisible, psychologique sur les bords. Ses fans s'y plairont.

Pour rester en province (française), rien de mieux qu'un autre "policier": "Le commissaire dans la truffière" de Pierre Magnan (Fayard). Il s'agit du deuxième livre qui met en vedette un autre héros ordinaire, le commissaire Laviolette. Le premier ouvrage, "Le sang des Atrides" avait remporté le prix du Quai des Orfèvres 1978.

Dans son second roman, Magnan lui aussi développe un fait divers: la disparition inexplicable d'une demi-douzaine de hippies qui s'étaient établis dans le Périgord. Laviolette devra démêler l'écheveau en se heurtant au mutisme des provinciaux, en soulevant le voile de la vie de tous les jours, qui cache des intrigues parfois sordides.

Les personnages sont attachants, parfois amusants, comme ce chercheur de truffes et sa truie, Roseline. Un autre excellent exemple du renouveau du roman policier en France.

Pour les plus difficiles, ceux qui en ont ras le bol des super-espions et qui cherchent un sens profond aux récits d'espionnage, le Mexicain Carlos Fuentes

offre la preuve que l'on peut faire de la grande littérature en abordant le sujet des services de renseignements et de leurs manipulations.

"La tête de l'hydre" n'a en fait d'espionnage que le milieu dans lequel se déroule l'intrigue et les personnages qu'il met en scène.

C'est l'histoire d'un haut fonctionnaire mexicain spécialisé dans les pétroles, que plusieurs grandes et moyennes puissances se lancent comme un ballon, au gré de leurs intérêts, qui ne cessent de se recouper et de s'opposer.

Derrière cette intrigue complexe, c'est toute l'histoire du Mexique moderne qui, silencieusement, est en train de devenir l'un des plus importants producteurs d'or noir. Un roman profond, complexe, qui jette un jour nouveau sur le rôle des services de renseignements israéliens.

Pour ceux qui ont le goût de quelque chose de différent, collant cruellement à la triste réalité. Un grand roman.

LUPE, roman de Gene Thompson, Gallimard 1978, 323 pages;

LA MEUTE, roman de David Fischer, Belfond, 1978, 222 pages;

LA BÊTE DU VERMONT, roman de Robert Calder, Robert Laffont 1979, collection Bestsellers, 258 pages;

MONSIEUR ABEL, roman d'Alain Demouzon, Flammarion/Policier 1979, 206 pages;

LE COMMISSAIRE DANS LA TRUFFIÈRE, roman de Pierre Magnan, Fayard 1978, 303 pages;

LA TÊTE DE L'HYDRE, roman de Carlos Fuentes, Gallimard 1978, 311 pages.

Un prix France Québec posthume

PARIS (AFP) — Le 14e prix littéraire France-Québec Jean-Hamelin 1979 a été décerné mardi à Paris, à titre posthume, au Québécois Jean-Aubert Loranger, pour ses contes "Du pasteur à Joe Folcu".

Édités aux Editions Fides-Montreal, ces contes sont une

illustration de la vie québécoise rurale traditionnelle.

Né à Montréal le 3 février 1896, Jean-Aubert Loranger, décédé le 28 octobre 1942, est également l'auteur de "Les atmosphères", "Le passeur", de recueils de poésies et d'une pièce de théâtre intitulée "L'orage".

LES CINÉMAS FRANCE FILM

LE CHOC DES ÉTOILES
Des DEMAIN!
Plus 2e film aux cinémas suivants:
cinéma de paris 694-0891
cine parc beauport 667-5362
ST-GEORGES à St-Georges • DONACONA • ST-RAYMOND • REX BEAUDEVILLE •

Fais Moi Tout
18 ANS Adultes
3 FILMS
2e FILM
Les machines
Des DEMAIN! à sous
LA PLUS SOUBRETTE
le pigalle
315 RUE ST-JOSEPH 525 9724

Elle a 16 ans. Elle est au bord de la folie, de l'amour et de la vie.
14 ANS
Des DEMAIN!
JAMAIS JE NE T'AI PROMIS UN JARDIN DE ROSES
2e FILM
bijou NOUS TROIS TOUS AU PARADIS
15 CHEMIN STE-FOY 522-7956

PIRANHA
L'OR ÉTAIT AU RENDEZ-VOUS
CANARDIERE
LES GALERIES CANARDIERE 661-8575

PIRANHA
L'OR ÉTAIT AU RENDEZ-VOUS
CANARDIERE
LES GALERIES CANARDIERE 661-8575

Evelyn
CETTE FEMME EST UNE MINE D'OR!
FANTASIES POUR COUPLES
Representation continue aux 2 cinémas à compter de 1h15.
MIDI-MINUIT ALOUETTE
252 ST-JOSEPH EST 522-2828 STE-FOY 656-0502

3 CINE-PARCS
POUR MIEUX VOUS SERVIR
GUICHETS semaine: 700 • Ven. Sam. Dim.: 630
PROJECTION au CREPUSCULE
LES MOINS DE 14 ANS: GRATUIT
Le spectacle le plus enchanteur de WALT DISNEY POUR TOUS
Les aventures de BERNARD et BANCA
ATTENTION PAR EXCEPTION LES 14-18 ANS \$1.00
Aussi: WALT DISNEY LES ANIMÉS DES ANS
EN GRANDE PRIMEUR A QUEBEC!... AVANT MONTREAL
Quand toutes les armes ont échoué, seul les "SUPER-HÉROS" peuvent vaincre la terrifiante puissance des galaxies ennemies!
LE CHOC DES ÉTOILES
VF de STAR CRASH
avec MARJOE GORTNER, CAROLINE MUNRO, CHRISTOPHER PLUMMER
Aussi: 2e FILM à CRÉPUSCULE
ciné Parc BEAUPORT: 1 HORAIRE: 667-5362 AUTOROUTE 40 - BOULEVARD De la CAPITALE
ciné Parc De La COLLINE HORAIRE: 667-5362 1001 Rte. de la Capitale
ciné Parc MONTMAGNY HORAIRE: 667-5362 1001 Rte. de la Capitale

"LE CAVALIER, c'est de Broca retrouvé... un Jean Rochefort et une Annie Girardot superbes et magnifiques."
Jean Rochefort Annie Girardot
Philippe de Broca
le Cavalier
2e SEM. HORAIRE: 13h, 15h, 17h, 19h, 21h. En sem.: 19h et 21h.
CANADIEN PLACE LAUREN 655-9922
UNE GRANDE ÉPOQUE ROMANTIQUE!
Pour retrouver l'homme qu'elle aime, elle ne peut compter que sur son courage.
La première femme Musché a affronté l'immensité sauvage de l'ouest Canadien.
Marie-Anne
AMÉLIE PÉLÉBIER JOHN JULIAN
HORAIRE: 13h, 15h, 17h, 19h, 21h. En sem.: 19h et 21h.
Dés Demain! Aujourd'hui: Playtime (Tous)
D'UNE DRÔLERIE SANS PAREIL... VOUS VOUS TORDREZ DE RIRE SUR VOTRE SIÈGE!
"IRRÉSISTIBLE!"
L'écrit UGO TOGNAZZI MICHEL SERRAULT
la Cage aux Folles
14 ANS
8e SEM.
CINÉMA 1 HORAIRE: Sam et dim. 13h15, 15h15, 17h15, 19h15, 21h15. En sem. 19h15 et 21h15. PLACE OUTRÉE 525-4524

GAGNANT DE L'OSCAR de la MEILLEURE DIRECTION ARTISTIQUE
Warren Beatty, une vedette à part.
Si séduisant, si fort, si séduisant...
Un film d'un charme rare.
Une réussite exemplaire. A mourir de rire.
Plus: 2e. GRAND FILM en Couleur
7e SEM.
LE CIEL PEUT ATTENDRE
Plus: 2e. GRAND FILM en Couleur
Drôle d'embrouille
Goldie Hawn / Chevy Chase
HORAIRE: Le Dim. 13h30, 17h25, 21h25. De lun. à ven. 13h30 et 17h25.
VOUS N'EN AVEZ JAMAIS VU UNE ÉQUIPÉE COMME ÇA!
2e SEM.
LE TRAPPE AUX FILLES
2e FILM
AMOUR, PASSION, VIOLENCE
CHAMPLAIN HORAIRE: Trappe: 14h50, 18h15, 21h35. Amour: 13h10, 19h30, 19h50. PLACE STE-FOY 658-0592
DRACULA
Your favorite pain in the neck is about to bite your funny bone.
18 ANS
2e SEM.
LOVE at First Bite
Main Simon Productions présente une production George Hangeron Robert Kaufman George Hangeron Susan Saint James Robert Kaufman Gary Tuck et Fred Starr Dick Swan Ann Johnson
Coprédentés dirigés Robert Kaufman et George Hangeron. Musique de Charles Bernstein. Révisé de Robert Kaufman et Mark Tarnes. Scénario de Robert Kaufman. Producteur Joe Freeman. Neusteker Sam Oray.
Dés Demain! Aujourd'hui: Norme Rae (Tous)

arts et spectacles

Seulement deux Canadiens au concours de Montréal



marc samson musique

Deux Canadiens seulement figurent parmi les concurrents du Concours international de violon de Montréal...

De 36 qu'il était au départ, le nombre des participants est tombé à 29, mercredi...

La première épreuve se déroule à compter de demain et se poursuit samedi et dimanche...

Dans ce dernier cas, le programme consistera en un récital d'environ une heure...

Chef d'orchestre et opéra

Le Festival Ottawa de juillet prochain donnera de nouveau l'occasion à trois jeunes chefs d'orchestre...



Le chef Franz-Paul DECKER

tre, intéressés au théâtre lyrique, de se familiariser avec les multiples rouages d'une production d'opéra.

Sélectionnés par voie de concours, ces trois "apprentis" — canadiens ou étrangers — auront la possibilité de suivre pas à pas Mario Bernardi et Franz-Paul Decker...

Outre les répétitions avec l'orchestre, les chanteurs, les chœurs,

ces jeunes chefs auront le loisir d'examiner de près le travail des metteurs en scène...

Chicago plutôt que Québec

A propos de Franz-Paul Decker, sa carrière de chef d'opéra prend de plus en plus d'importance...

L'ancien directeur musical de l'OSM retrouvera alors Jon Vickers et Roberta Knie...

Cet important engagement en terre américaine aura pour effet, en raison de conflits de dates...

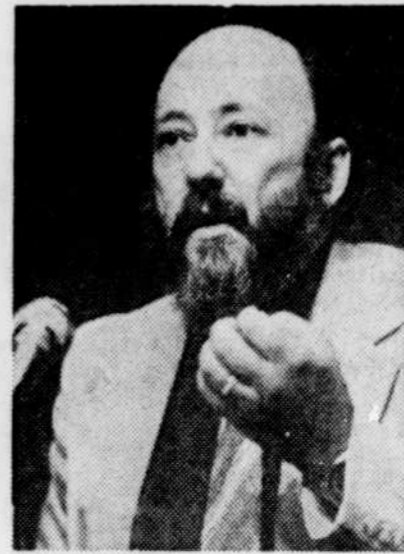
Concours du Maurier

Un jeune pianiste de 18 ans de Montréal, Gérard Levesque, élève de l'École de musique Vincent d'Indy...

L'Institut du cinéma sans directeur encore une fois

par Claude DAIGNEAULT

L'Institut québécois du cinéma a perdu, hier après-midi, son directeur général: M. Rock Demers...



Rock DEMERS

M. Demers est le deuxième directeur général à démissionner de son poste en peu de temps...

Fatigue et tension

Rejoint en fin d'après-midi hier à son domicile montréalais, M. Demers a reconnu qu'il était "fatigué, crevé..."

Pour lui, sa démission "n'a rien de tragique. C'est au niveau du fonctionnement des choses qu'il existait un différend..."

Niant qu'il y ait conflit de personnalités avec les membres du conseil d'administration, M. Demers a précisé qu'il croyait avoir leur estime.

Quant au "différend d'interprétation" dont fait mention le communiqué publié hier par l'Institut...

tration régeait, en septembre dernier, un autre règlement, plus exigeant, qu'il soumettait au Conseil des ministres...

A la fin de novembre, même si on "tergiversait" toujours à Québec à propos de ce nouveau règlement...

"Après cela, poursuit M. Fournier, en examinant toute la situation de M. Demers, on s'est dit qu'elle ne correspondait pas à ce nouveau règlement..."

Mais M. Fournier tient à préciser que la démission de M. Demers se fait sans "chicanes", puisqu'il reste à la disposition du conseil jusqu'au 23 septembre...

Et M. Fournier de conclure: "Je trouve malheureux, surtout sur le plan humain, ce qui arrive à Rock Demers..."

Par ailleurs, au ministère des Communications, où le ministre n'était pas disponible, aucun commentaire n'a pu être recueilli pour l'instant...

horaire

Comprenant également les postes transmis par câble. De 18h. le jour de publication jusqu'à 18h. le lendemain.

- (4) Québec CFCM-TV (5) Québec CKMI-TV (11) Québec CBVT (15) Radio-Québec CIVQ



Claude Corbeil que l'on verra dans l'opéra de "Carmen"



Peter Strauss présent à l'émission "The Merv Griffin Show"



Claude Gauthier chansonnier invité aux "Coqueluches"

- 18.00 3-5-5p-12-22 News 11 Ce soir national R-Q: Déjà demain "La pollution: rafraîchir l'air..."

- 20.00 3-12 The Waltons 4-7-8-10 Jeudi 20h00: "Deux corniauds au régiment..."

- 12 University of the Air 22 Good Morning Jesus 12 Morning Exercises

- 11.30 4 Les satelliopettes 5 Wheel of Fortune 7-10 Les p'tits bonshommes

- 13.45 R-Q Les Oriolens 10 Services à la communauté R-Q Laissez-passer "Le Mail"

- R-Q Le monde vivant. Reprise de samedi 7h p.m. 5 The Partridge Family 5p The Odd Couple

les films

Explication: les chiffres placés avant le titre réfèrent à la valeur artistique par ordre décroissant de (1) chef-d'oeuvre à (7) minable. Source: Office des communications sociales.

jeudi

- 20.00 4-7-8-10 Jeudi 20h00: (5) "Deux corniauds au régiment..."

- 00.56 5 Thriller/Menace: (5) "Kill Two Birds..."

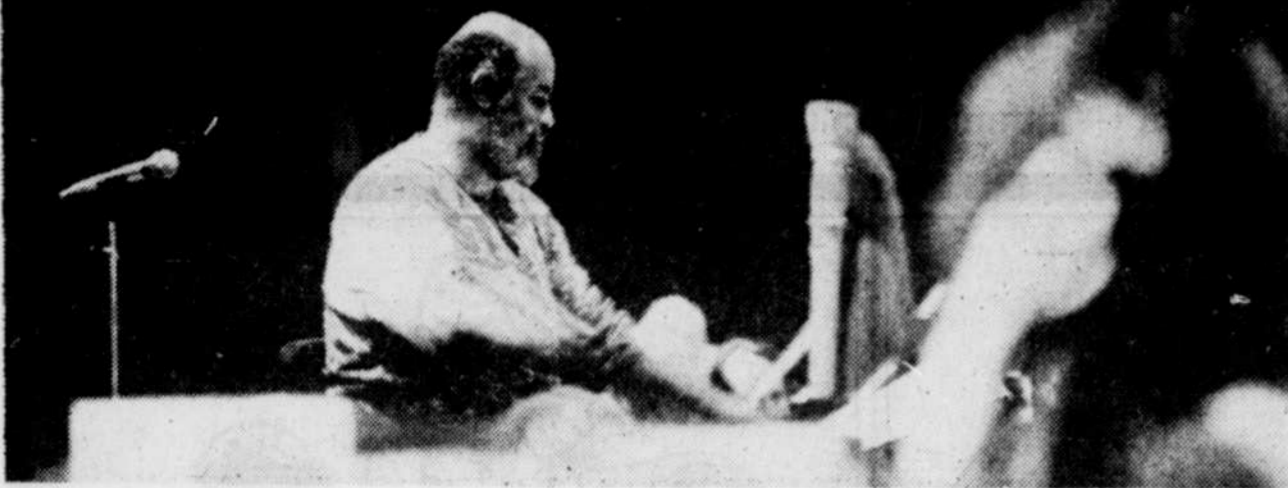
vendredi

- 06.00 3-5-5p-12-22 News 5p The 700 Club

- 17.00 9-13 Cinéma de 5 heures: (5) "L'extravagant M. Cory..."

Abonnez-vous au SOLEIL à 647-3333

Un marathon pop qui a fait bien des heureux



Un James DePreist qui semble particulièrement se plaire dans ce genre de concerts décontractés et chaleureux.

MARATHON POP — Interprètes: l'ensemble Renaissance, le Quartette Serge-Lortie, Stage III, l'Orchestre symphonique de Québec, le pianiste Henri Hamel, la chanteuse Andrée Bernard et le chanteur-guitariste Denis Foliquin. A la salle Louis-Frédette du Grand Théâtre.

L'Orchestre symphonique de Québec avait promis de terminer sa saison en beauté. Sa promesse a été tenue. Le marathon pop, qui clôturait hier sa saison, a connu un grand succès. La qualité de l'interprétation, comme celle de l'écoute, laisseront aux quelque 2.000 mélomanes qui s'étaient rendus au Grand Théâtre, et aux musiciens eux-mêmes, un très beau souvenir.

Le programme offert avait été conçu dans la diversité, allant allègrement du jazz à la musique classique en passant par la chanson et la musique de film. Cet éclectisme a semblé plaire au plus haut point à un public enthousiaste qui n'a pas ménagé ses applaudissements.

Soit dit en passant, le public d'hier peut être considéré comme un modèle. Cet auditoire majoritairement jeune, mais où tous les âges étaient représentés, a su tout au long de ce concert de sept heures se montrer discipliné sans être constipé, chaleureux sans être tapageur. C'est le type de spectateurs que l'on aimerait voir plus souvent tant aux concerts classiques qu'aux spectacles populaires.

L'ensemble Renaissance avait la tâche un peu ingrate de réchauffer la salle en lever de rideau. Il l'a fait avec talent, mais l'absence d'amplification ne leur rendait pas justice, plusieurs instruments dont il se servait ayant une sonorité trop tenue pour emplir une salle aussi vaste.

Côté jazz, le Quartette Serge-Lortie a donné une agréable performance, grâce surtout au pianiste Gilles Ouellet (le même qui accompagnait Andrée Bernard). Ce groupe était suivi de Stage III, qu'on avait pu entendre avec l'OSQ plus tôt cette saison. Stage III fait de beaux efforts pour faire connaître le jazz de "big band" à Québec. Il lui manque peut-être un petit quelque chose, ce grain de folie qui fait du jazz une musique si extraordinaire.

L'orchestre, à mon sens, a été la grande vedette de cette soirée, mais de nombreux spectateurs vous diraient sans doute que Andrée Bernard les a davantage impressionnés. Quoiqu'il en soit, James DePreist, qui semble particulièrement se plaire dans ce genre de



Le type de spectateurs que l'on aimerait voir plus souvent...

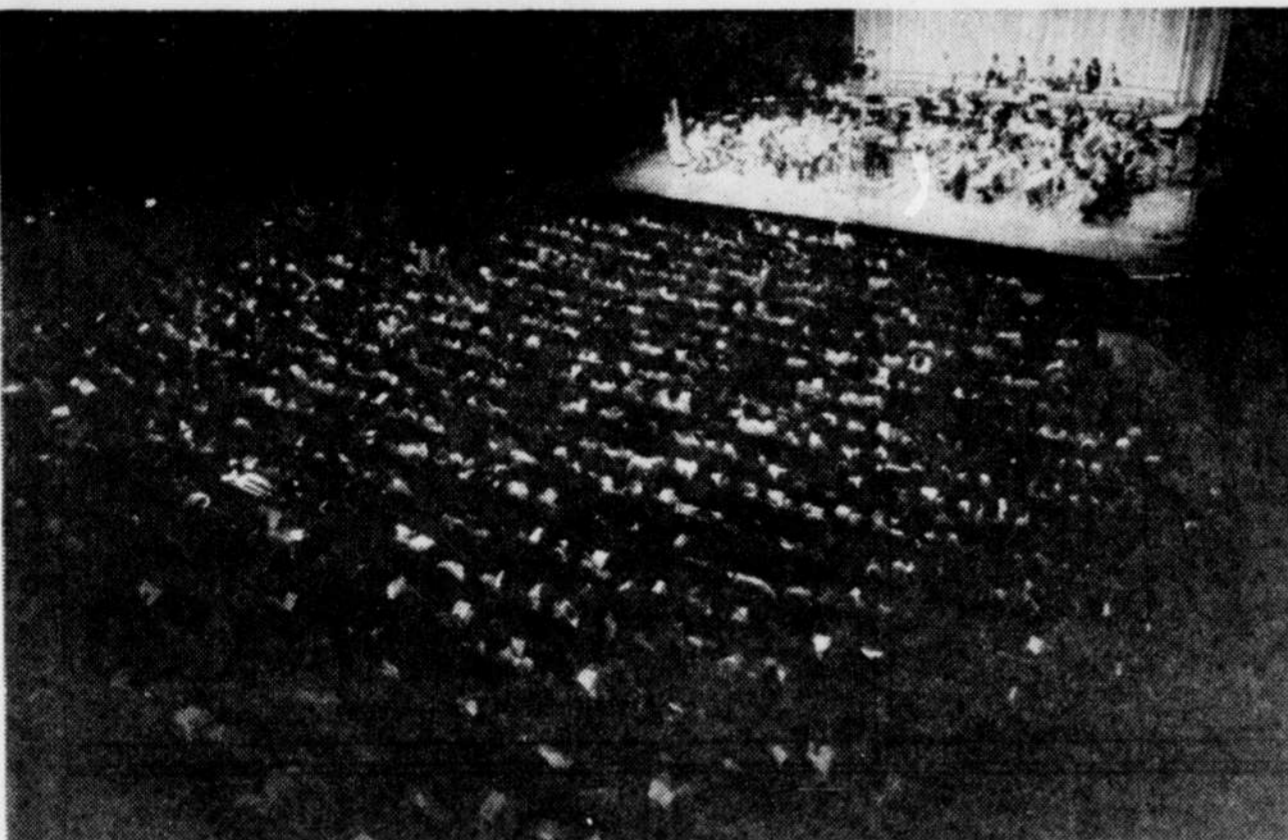
concerts chaleureux et décontractés, avait bien préparé les musiciens, qui ont paru nettement plus à l'aise que lors du décevant concert de jazz symphonique.

Andrée Bernard, j'y viens, semble s'être remise du mauvais sort qu'avaient jeté sur elle, il y a quelques années. Les critiques fort élogieuses de mon collègue Louis-Guy Lemieux. Très en forme, manifestant beaucoup d'aisance et de dynamisme, elle a interprété quelques-unes des plus belles chansons de son répertoire, notam-

ment "Un oiseau s'envole" de Henri Hamel, et surtout "Armstrong" de Claude Nougaro, qui est taillée sur mesure pour ses talents. La foule lui a réservé une ovation debout et l'a forcée à donner un rappel tout à fait imprévu.

Le concert d'hier aura montré que toutes les musiques peuvent cohabiter, pourvu qu'elles soient bonnes. Ce dont James DePreist, le grand architecte de cette belle soirée, doit se réjouir aujourd'hui.

Paul ROUX



Un public nombreux et enthousiaste a assisté, ravi, au marathon pop servi au Grand Théâtre.

toute une collection!

Ne manquez pas la chance de vous procurer ces 7 caricatures inédites de **Hunter**, réputé caricaturiste du **Soleil**. Ces dessins, qui faisaient partie d'une récente exposition au Grand Théâtre de Québec, représentent nos hommes politiques les plus en vue. Elles sont imprimées en noir sur un papier blanc de luxe (11 1/2" x 15 1/2") et peuvent être facilement encadrées.



RENE LEVESQUE



CLAUDE RYAN



RODRIGUE BIRON

Le prix unitaire est de \$2.00 (tous frais compris). La série de 7 coûte \$10.00, paiement par chèque à l'ordre du quotidien Le Soleil Ltée (délai de livraison: environ 10 jours).



PIERRE TRUDEAU



JOE CLARK



FABIEN ROY



CAMIL SAMSON

Je désire recevoir..... exemplaire(s) des caricatures suivantes, à \$2.00 l'unité:

<input type="checkbox"/> TRUDEAU.....	x \$2.00	<input type="checkbox"/> BIRON.....	x \$2.00
<input type="checkbox"/> CLARK.....	x \$2.00	<input type="checkbox"/> ROY.....	x \$2.00
<input type="checkbox"/> LEVESQUE.....	x \$2.00	<input type="checkbox"/> SAMSON.....	x \$2.00
<input type="checkbox"/> RYAN.....	x \$2.00			

JE DESIRE RECEVOIR LA SERIE DE 7 CARICATURES A \$10.00 LA SERIE.

NOM _____
 ADRESSE _____
 VILLE _____ CODE POSTAL _____ TEL: _____

Envoyer à **LE SOLEIL LTEE**, Centre de documentation "Caricatures" - 390, St-Vallier est, Qué. G1K 7J6

Les Vendredis de place Lebourgneuf

SUPER-SPECTACLE

présenté dans le mail de Place Lebourgneuf

Vendredi 1er juin, de 17h à 19h

EN VEDETTE:



JEAN-PIERRE MASSON



CHRISTINE CHARTRAND



ANDREE CHAMPAGNE

Christine Chartrand et Claude Steben seront en vedette au prochain Vendredi de Place Lebourgneuf, le 1er juin, de 17h à 19h.

Ces deux interprètes attachants, coanimateurs de "Casino musical", une nouvelle émission de variétés produite par Télé-Métropole à compter du 6 juin, seront accompagnés par le pianiste **Georges Tremblay**.

Andrée Champagne et Jean-Pierre Masson reprendront quelques scènes de la pièce "Entre le rire et le rêve", qu'ils interpréteront cet été au théâtre de Georges Dor, près de Drummondville.

Lise Thibault, artisan, professeur et auteur, bien connue à l'émission "Bonjour Madame", livrera quelques-uns de ses nombreux secrets.

Sonia Racine, talentueuse chanteuse de Saint-Apollinaire, ainsi qu'un spectacle-musicien de la vieille capitale compléteront le programme de ce super-spectacle.

Le prochain rendez-vous aura donc lieu le vendredi 15 juin.



place Lebourgneuf

"...où c'est facile d'accès"

628-8602



- Place Fleur de Lys
- Place Laurier
- Galeries Chagnon

LIQUIDATION MODE

En vigueur jusqu'au samedi le 2 juin 1979 inclusivement

Magasinage en personne seulement — quantité limitée



Vaste choix de complets 3 pièces
Rég. \$150 à \$195

\$109 à \$149

Modèle de confection 100% laine, polyester/laine, 100% polyester. Tailles et couleurs variées. Choix unis, motifs, carreaux.

Complets Automne/Hiver. Confection 100% laine. \$49

Complets pour hommes — Rayon 45

RABAIS 33 1/3%

Sur uniforme pantalon

Rég. \$24 à \$36

15⁹⁹ à 23⁹⁹

Modèles variés de confection polyester, choix blanc, bleu, rose, vert, jaune. Tailles: 7 à 15, 12 à 20.

Robes — Rayon 31



RABAIS 25%

Sur groupe de costumes de bain

Rég. \$10 à \$52

Ajustement à votre taille.

le morceau 7⁵⁰ à \$39

Vêtements de base — Rayon 18



Maillots de bain 14⁹⁹

Choix 1 ou 2 pièces. Couleurs, tailles et modèles assortis. Choix unis et imprimés. Tailles: 30 à 38.

Choix de blouses. Manches longues ou courtes. Choix de couleurs unies ou imprimées. Tailles: 10 à 18. 7⁹⁹

Choix de pantalons. Modèles, couleurs et tailles variés. Avec ceintures réglable à la taille. Tailles: 10 à 18. 7⁹⁹

Veston de nylon. Choix blanc, bleu royal, rouge. Tailles: P.M.G. 6⁹⁹

Choix de gilet. Rég. \$4 à \$8. 2⁹⁹ à 5⁹⁹

Sans manche ou manches courtes. Tailles: P.M.G.

Choix de jupes. Modèles, couleurs et tailles assorties. Tailles: 10 à 18. 7⁹⁹

Vêtements sport/dames — Rayon 7

RABAIS 42%
Chemises de toilette

Rég. \$14

7⁹⁹ ch.

Confection polyester/coton. Choix blanc, bleu, ivoire. Manches longues. Tailles: 14 à # 26 158

RABAIS 33 1/3%

Chandails Johnny Miller

Confection acrylique/polyester. Teintes variées. Choix limite de Rég. 24.98 taille. # 18 16⁵⁵ 111.



RABAIS 25%. Choix pyjamas courts et longs
Rég. 6.99 à 29.98

Confection et modèles variés. 5²⁴ à 22⁴⁸

Accessoires pour hommes — Rayon 33



Blouson d'entraînement

Rég. 14.98

9⁹⁹

Modèle avec capuchon de confection acrylique.

Petite veste avec pantalon

Choix de gris, beige, tan. Tailles désassorties. Rég. 49.98 **34⁹⁸**

Vêtements pour garçons — Rayon 48



Visière réglable en coton

1⁴⁹

Choix de modèles et couleurs mode.

Accessoires pour dames — Rayon 88

Groupe de pantalons d'été pour jeunes filles

9⁹⁹

Choix de couleurs estivales. Modèles et tailles assortis.

Jeune Boutique — Rayon 19

RABAIS 25%

Sur groupe de tenues de plage et robe soleil

Confection et tailles désassorties.

Lingerie pour dames — Rayon 38

Groupe de complets 3 pièces pour garçons

Tailles: 8 à 12 ans.

Rég. 34.98 à 39.98 **19⁹⁹**

14 à 18 ans.

Rég. 37.98 à 42.98 **24⁹⁹**

7 à 16 ans.

Rég. 59.98 **29⁹⁹**

Couleurs et tailles désassorties.

Vestons sport pour garçons

Confection polyester/acrylique. Couleurs et tailles désassorties.

Tailles: 8 à 12 ans.

Rég. 37.98 **24⁹⁹**

Tailles: 14 à 18 ans.

Rég. 41.98 **26⁹⁹**

Groupe de coupe-vent

Couleurs et tailles désassorties.

Rég. 14.98 à 21.98 **7⁹⁹**

Vêtements pour enfants — Rayon 40

RABAIS 50%

Sur manteaux, imperméables

Modèles et couleurs variés.

Rég. \$30 à \$110

14⁹⁹ à \$55

Manteaux — Rayon 17

Modèles variés de robes

Modèle sans manche ou avec manches longues ou courtes. Tailles: 7 à 15, 10 à 20, 14 1/2 à 22 1/2.

19⁹⁹

Robes — Rayon 31

Soutien-gorge

2⁹⁹

Modèle demi-buste plus femme de Playtex. Choix blanc, beige. Tailles assorties.

Vêtements de base — Rayon 18

RABAIS 33 1/3%

Sur sélection de sandales pour dames

Rég. 26.99

17⁹⁹

Rég. 24.99

16⁶⁹

Confection cuir suédé. Pointures désassorties.

Chaussures pour dames — Rayon 54

Groupe de pantalons

Rég. 9.98 à 14.98

5⁹⁹

Confection polyester/coton, 100% polyester ou polyester/viscose. Modèles et couleurs assortis. Tailles: 8 à 14 ans.

RABAIS 50%

Sur tous nos imperméables pour fillettes et adolescentes 3⁹⁹

Groupe de blouses, gilets et jupes

Vêtements pour fillettes — Rayon 77