

À VOS AFFAIRES

SE SORTIR DE SES DETTES
POUR DE BON
PAGE 2

SÉRIE D'ÉTÉ / L'UN OU L'AUTRE

Notre vie est souvent remplie de choix. Vivre en ville ou en banlieue ? Avoir une cour bien garnie ou voyager davantage ? Quel est le meilleur choix ? Cet été, nous pesons le pour et le contre en mesurant ce qui se chiffre... et en présentant ce qui ne se chiffre pas. Bonne lecture !

L'HERBE EST-ELLE PLUS VERTE

EN VILLE OU EN BANLIEUE ?

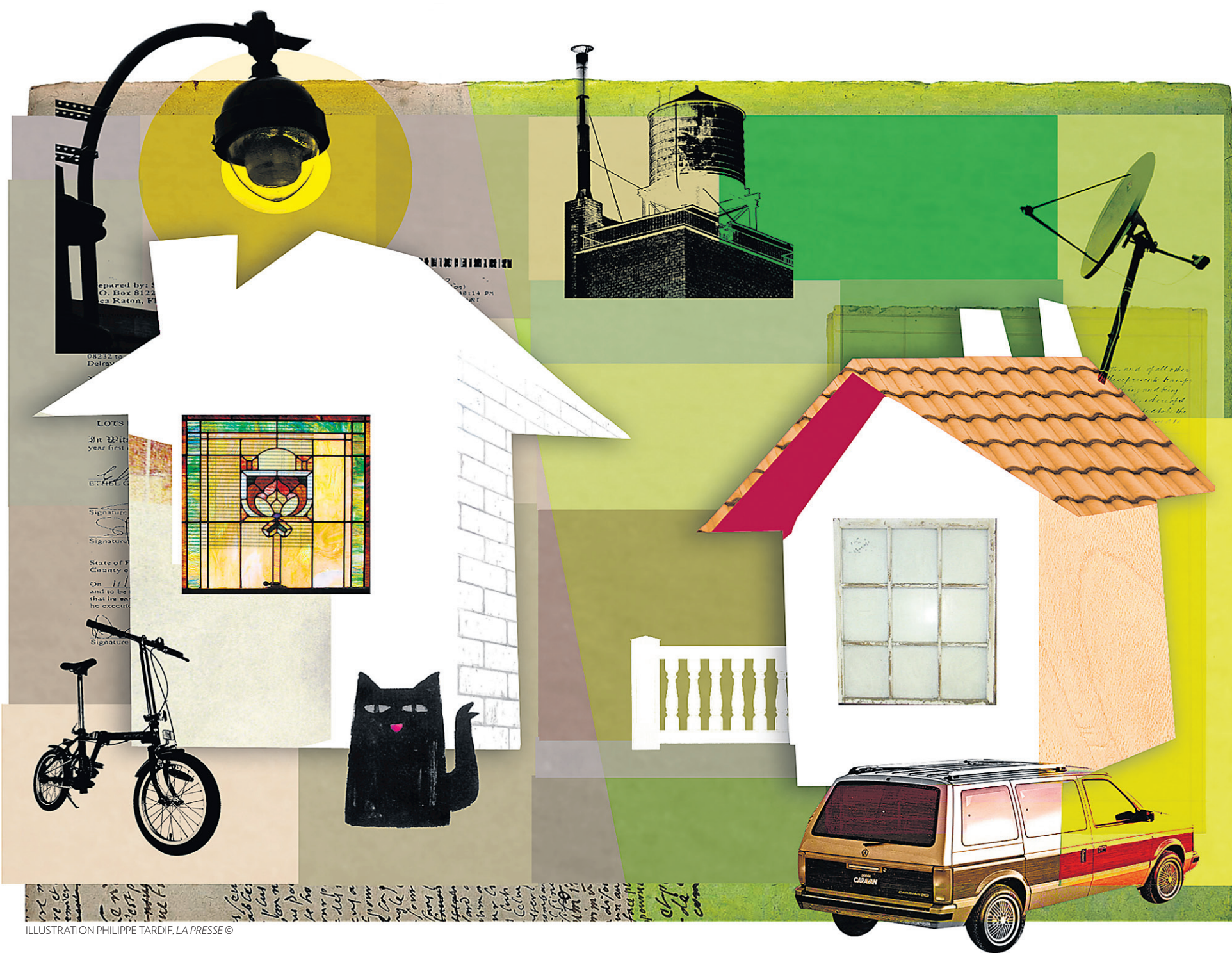


ILLUSTRATION PHILIPPE TARDIF, LA PRESSE ©

LE RÊVE

Élever sa famille sur un terrain gazonné...

LE DILEMME

L'île, plus proche mais plus chère, ou la banlieue, distante mais abordable ?

MARC TISON

Le gazon urbain est-il moins vert que la pelouse de banlieue ?

Quand vient le temps d'acheter une maison, les jeunes familles optent très souvent pour la banlieue. Le prix est le premier critère, mais la qualité de vie — présumée — est un facteur important. « La banlieue convient mieux pour élever une famille », entend-on souvent.

Pourtant, des maisons semblables, dans des quartiers similaires, se trouvent aussi bien en banlieue que dans l'île de Montréal. La question, bien sûr, est de voir à quel prix...

Le coût d'une seconde voiture...

Pour équilibrer les chances entre île et banlieue, nous allons introduire dans l'équation le coût d'une seconde voiture. C'est entendu, tous les résidents

urbains ne peuvent pas nécessairement se passer d'une seconde voiture, et tous les banlieusards n'ont pas deux voitures. Mais il arrive fréquemment que la proximité d'un moyen de transport en commun efficace permette de faire cette économie. À combien se chiffre-t-elle ?

Pour les besoins de notre exercice, nous avons retenu les données d'Équiterre. L'organisme reprend les chiffres de CAA-Québec en y intégrant les coûts du transport en commun et de l'utilisation occasionnelle de taxis, d'autocars et de voitures louées.

Dans ces conditions, l'utilisation d'une seule voiture permet de réaliser des économies de 7182 \$ par année, soit presque 600 \$ par mois.

Et ce qu'elle permet...

Voyons de combien ces 600 \$ d'économie nous permettraient d'augmenter l'hypothèque. Nous réservons 100 \$ par mois pour un éventuel surplus d'impôts fonciers en ville. Reste 500 \$.

Début juillet, une hypothèque conventionnelle d'un terme de cinq ans à taux fixe était proposée au taux de 6,95 %, avant rabais. Avec un amortissement de 25 ans, une mensualité de 500 \$ donne accès à un emprunt de 71 000 \$. On peut raisonnablement supposer que la mise de fonds de 5 % a nécessité une assurance prêt hypothécaire, au taux de 2,75 %. Le « surplus » possible sur l'hypothèque serait donc d'environ 69 000 \$.

Reste à voir ce que cette différence permet de dénicher...

» NOTRE DOSSIER, en page 3

LES ÉCONOMIES D'UNE SEULE VOITURE

(Évaluations basées sur 18 000 km par année, par voiture)

FRAIS FIXES ANNUELS	DEUX AUTOS	UNE AUTO
Dépréciation	8 740 \$	4 370 \$
Financement (intérêts sur le prêt auto)	1 782 \$	891 \$
Assurances	1 924 \$	962 \$
Permis et immatriculation	596 \$	298 \$
FRAIS VARIABLES ANNUELS		
Essence et huile	3 298 \$	1 618 \$
Entretien	1 044 \$	522 \$
Pneus	669 \$	334 \$
Stationnement, contraventions, déneigement, accessoires et autres	360 \$	180 \$
TOTAL DES FRAIS ANNUELS	18 413 \$	9 175 \$
TRANSPORT EN COMMUN		
Cartes mensuelles pour transport urbain	0 \$	756 \$
Voyages interurbains (train-autocar)	0 \$	600 \$
Taxis	100 \$	600 \$
TOTAL DES FRAIS ANNUELS	100 \$	1 956 \$
PARTAGE OU LOCATION DE VOITURE		
Location de voiture	0 \$	200 \$
COÛT TOTAL	18 513 \$	11 331 \$
Coût par mois	1 543 \$	944 \$

ABANDON D'UNE AUTO : ÉCONOMIE DE 599 \$ PAR MOIS

À VOS AFFAIRES

PLANIFICATION

DILBERT



ÉCRIVEZ-NOUS!

Le cahier À vos affaires du dimanche traite de vos préoccupations en matière de consommation, de finances personnelles et de formation. N'hésitez pas à nous faire part de vos suggestions et commentaires.

POUR NOUS JOINDRE

La Presse Affaires, 7, rue Saint-Jacques, Montréal (Québec) H2Y 1K9
lpa@lapresseaffaires.com

SUDOKU

		6	9				8	
2			6					
						9		
9	7				1		3	
	8	3			2	1		
				7				2
4								
	3	7	5	8		2		
		5		3		7		

Niveau de difficulté : TRÈS DIFFICILE

0368

Placez un chiffre de 1 à 9 dans chaque case vide. Chaque ligne, chaque colonne et chaque boîte 3x3 délimitée par un trait plus épais doivent contenir tous les chiffres de 1 à 9. Chaque chiffre apparaît donc une seule fois dans une ligne, dans une colonne et dans une boîte 3x3.

Solution du dernier sudoku

9	5	4	3	6	8	2	1	7
6	3	8	7	2	1	5	4	9
1	7	2	9	4	5	6	8	3
5	2	9	6	8	4	7	3	1
8	6	3	1	7	9	4	5	2
7	4	1	5	3	2	9	6	8
2	8	6	4	1	7	3	9	5
4	1	5	2	9	3	8	7	6
3	9	7	8	5	6	1	2	4

Ce jeu est une réalisation de Ludipresse. Pour plus d'informations, rendez-vous sur le site www.les-mordus.com ou écrivez-nous à info@les-mordus.com

Par Fabien Savary 0367

Se sortir de ses dettes pour de bon

STÉPHANIE GRAMMOND
SOUS LA LOUPE

Suzanne et Jocelyn ne voient plus comment ils viendront à bout de leurs dettes. Le couple dans la quarantaine a accumulé presque 25 000 \$ sur des marges et des cartes de crédit.

Dans le passé, leur maison les a sauvés. Mais aujourd'hui, ils ont peur de perdre leur toit.

La résidence, payée 70 000 \$ il y a huit ans, vaut aujourd'hui 125 000 \$. Cette hausse de valeur leur a permis, deux fois déjà, de consolider leurs dettes en donnant la maison en garantie : une fois pour 18 000 \$ et l'autre pour 11 000 \$.

Chaque fois, ils pensaient avoir réglé le problème. Mais il refait toujours surface.

En ajoutant la première tranche d'hypothèque de 65 000 \$, la maison est maintenant grevée d'une hypothèque de 94 000 \$, soit 75 % de sa valeur. Difficile d'aller plus loin.

Récemment, la banque leur a plutôt suggéré de vendre leur maison pour payer leurs dettes. « Nous aimerions bien la garder ! Que faire ? Avez-vous d'autres solutions ? » demande Suzanne.

Nous l'avons dirigée vers Josée Pomerleau, comptable, fiscaliste et syndic de faillite, chez Lemieux, Pomerleau et associés. Au départ, Suzanne était très réticente à consulter un syndic... et elle n'est pas la seule.

« Les gens entendent syndic, et ils pensent faillite. Alors qu'il y a tellement d'autres choses qu'on peut faire ! » dit M^{me} Pomerleau.

Justement, Suzanne et Jocelyn sont loin d'être acculés à une faillite qui les laisserait sans maison, sans REER, sans rien, quoi ! « Il n'est pas minuit moins une. Ils peuvent prendre un mois ou deux pour réfléchir. Mais il est temps qu'ils réagissent », prévient-elle.

« On dirait qu'on ne s'en sort pas. Dans notre monde de consommation, on s'est créé des besoins, on s'est habitué à un niveau de vie. » — Suzanne

L'ÉTAU

Suzanne et Jocelyn sont coincés par leurs dettes. Ils ont accumulé près de 25 000 \$ sur leurs marges et leurs cartes de crédit. La banque leur suggère de vendre leur maison. Y a-t-il d'autres solutions ?

LA SITUATION DU COUPLE

ACTIF

Une maison (50/50) : 125 000 \$
Deux voitures : l'une n'a aucune valeur, l'autre est en location
REER : 5000 \$
Valeur de rachat sur police d'assurance-vie : 1500 \$

PASSIF

Dettes garanties : 109 000 \$
* Trois hypothèques totalisant 94 000 \$
* Location de voiture : 15 000 \$

Revenus en dents de scie

Le couple a toujours été un peu bohème face à la gestion des dépenses. Mais la gestion de son budget s'est corsée parce que ses revenus ont fondu ces dernières années.

Suzanne occupait un poste permanent avec un salaire de 63 000 \$, sans compter les avantages sociaux. Mais après de longues années, elle n'en pouvait plus. Elle a réorienté sa carrière.

« Je suis bien heureuse de mon changement, dit-elle. Au moins, ça a valu la peine. Je n'ai plus de stress, j'adore mon travail. »

Sauf que maintenant, elle gagne environ 45 000 \$ par année. Et ses revenus ne sont pas garantis. Un gros problème. « Mon salaire, c'était la sécurité. Maintenant, il n'y en a plus. Aussitôt qu'on a un problème, on tombe dans le crédit », déplore Suzanne. Son conjoint est travailleur auto-

nome. Et depuis cinq mois, il n'a pratiquement pas de revenus. Même s'il est compétent et expérimenté, Jocelyn a toujours un peu de difficulté à facturer un prix suffisant pour son travail.

« C'est le problème majeur de tous les travailleurs autonomes. Ils ont de la difficulté à évaluer leurs coûts réels : le matériel, les vacances, la retraite, l'impôt », dit M^{me} Pomerleau. Résultat : les bons mois, tout va bien et on dé-

Écrivez-nous !

Vous aimeriez qu'un planificateur financier examine votre situation ? Investissement, immobilier, retraite, héritage, impôt, crédit, budget... Quelle que soit la nature de vos questions, écrivez-nous ! Les dossiers retenus seront analysés par un spécialiste, dans le cadre de la chronique « Sous la loupe ».

Voici notre adresse : À vos affaires, 7, rue Saint-Jacques, Montréal (Québec) H2Y 1K9 ou notre courriel : avosaffaires@lapresseaffaires.com

Dettes non garanties : 24 800 \$

* Deux marges de crédit : 20 000 \$

* Une carte de crédit : 3600 \$

* Dettes d'impôt : 1200 \$

Revenus nets : 5000 \$ par mois

Dépenses : 4740 \$ par mois

(avant le paiement des dettes non garanties)

Déficit après le paiement minimum des dettes non garanties : 550 \$ par mois, soit 6600 \$ par année

LES OUTILS

À part vendre sa maison, le couple dispose de plusieurs outils pour s'en sortir : mieux gérer son budget, faire une autre consolidation de dettes, ou faire une proposition de consommateur.

« Il n'est pas minuit moins une. Mais il est temps qu'ils réagissent »

— Josée Pomerleau, comptable, fiscaliste et syndic

Des outils pour desserrer l'étau

STÉPHANIE GRAMMOND

Peu importe la solution qu'ils choisiront, Suzanne et Jocelyn devront revoir leur budget. Leurs revenus sont trop faibles pour leurs dépenses. « Ils devront s'imposer des sacrifices », dit M^{me} Pomerleau.

Mais il serait fort étonnant que Suzanne et Jocelyn réussissent à rembourser toutes leurs dettes actuelles uniquement en augmentant leurs revenus ou en réduisant leurs dépenses.

Il n'est pas aussi simple qu'on pense de hausser ses revenus, constate M^{me} Pomerleau. Et même avec des efforts (ex : cesser de fumer, cesser les petits cadeaux), on ne peut pas réduire son coût de la vie tant que ça.

Par exemple, le couple ne peut pas couper dans le logement, la nourriture ou les frais de transport nécessaires au travail... et ses dépenses personnelles ne représentent que 18 % du budget.

Vendre la maison

Comme la banque le leur a suggéré, Suzanne et Jocelyn pourraient vendre leur maison. Il leur resterait un peu plus de 20 000 \$, après avoir prélevé les hypothèques et les frais de courtage, estime-t-elle. Cela leur permettrait de rembourser presque toutes leurs dettes. Le couple conserverait sa bonne cote de crédit.

Mais ensuite, la famille devrait se reloger. Elle aurait besoin d'un minimum d'espace, pour leur enfant d'âge scolaire et pour le ma-

tériel nécessaire au travail de Jocelyn. Son loyer lui coûterait aussi cher que son hypothèque actuelle. Le budget serait encore déficitaire. Le couple risquerait de continuer à s'endetter.

Consolider les dettes

Il est à peu près impossible de demander une troisième consolidation de dettes, en haussant encore l'hypothèque. « La banque n'irait pas plus loin que 90 % de la valeur de la maison. Et encore là, ce n'est pas sûr », dit M^{me} Pomerleau.

D'autres institutions financières pourraient offrir une troisième consolidation, mais à un taux d'intérêt beaucoup plus élevé, puisque le risque est plus grand. Les taux iraient de 10 % dans une banque (peu probable) à 25 % ou même plus dans une société de financement. Rien pour aider le couple à s'en sortir pour de bon !

Proposition de consommateur

Reste la possibilité que le couple fasse conjointement une proposition de consommateur. « C'est une solution qui n'est pas encore assez connue, même si c'est de plus en plus courant depuis 10 ans », dit M^{me} Pomerleau.

D'après la Loi sur la faillite et l'insolvabilité, les consommateurs étran-glés par leurs dettes peuvent proposer à leurs créanciers de leur rembourser une partie ou la totalité du montant dû, sans intérêt, sur une période de cinq ans maximum.

Les dettes ne doivent pas excé-

der 75 000 \$, à part les dettes garanties par la résidence principale. La loi prévoit que les services du syndic sont payés à partir des sommes versées aux créanciers. Le syndic reçoit 1500 \$ plus 20 % des dettes.

La plupart du temps, les créanciers acceptent les propositions si elles sont raisonnables. Et la majorité des consommateurs, qui doivent ensuite être suivis par le syndic, réussissent à vaincre leur endettement. Encourageant !

Grosso modo, Suzanne et Jocelyn pourraient offrir de verser 400 \$ par mois, pendant 60 mois, pour un total de 24 000 \$, soit la totalité de leurs dettes.

Les avantages seraient nombreux. Ils auraient quelques centaines de dollars de plus dans leurs poches à chaque mois, puisque les versements seraient moindres qu'en ce moment. Ils auraient épongé leurs dettes dans cinq ans, au lieu de faire du sur-place. Ils pourraient conserver leur maison et leurs REER.

Toutefois, ils hériteraient d'une mauvaise cote de crédit pour huit ans. Donc, plus d'accès au crédit. « Cela est peut-être positif, car le couple sera forcé d'équilibrer son budget », dit M^{me} Pomerleau. Mais cela a fait peur à Suzanne : « Si on a un pépin, si Jocelyn n'a pas de revenus pendant quelques mois, qu'est-ce qu'on fait ? On emprunte à des amis ? C'est encore pire ! »

Il faut dire que malgré sa mauvaise cote de crédit, le couple pourrait relouer une autre voiture,



Josée Pomerleau, comptable, fiscaliste et syndic de faillite, chez Lemieux, Pomerleau et associés.

lorsque le bail de sa voiture actuelle arrivera à échéance. Cependant, il pourrait difficilement financer l'achat d'une autre auto, lorsque la deuxième voiture, qui n'a plus vraiment de valeur sur le marché, s'en ira à la fourrière. C'est peut-être l'obstacle le plus difficile sur ce parcours.

Il faudrait que le couple prévoit le coup et mette quelques milliers de côté pour acheter une autre voiture d'occasion. À moins qu'il

se débrouille sans voiture... peut-être en vendant sa maison pour vivre à loyer dans l'île de Montréal.

En fait, la meilleure solution pour le couple sera peut-être une combinaison de tous les outils présentés par le syndic. Heureusement, Suzanne et Jocelyn ont encore le luxe de pouvoir choisir la solution qu'ils préfèrent pour reconstruire leur santé financière.

Au boulot !

PHOTO RÉMI LEMÉE, LA PRESSE

L'UN OU L'AUTRE

À VOS AFFAIRES

Le prix et la prime de la distance



MARC TISON

La banlieue est synonyme de famille. « On a souvent le réflexe de penser que la banlieue est faite pour élever des enfants », souligne Michel Beau-séjour, directeur général de la Chambre immobilière du Grand Montréal.

Il est difficile de changer cette mentalité. Mais le changement commence à s'installer. Il y a à Montréal des quartiers tout à fait acceptables pour élever une famille. Ahuntsic offre une qualité de vie exceptionnelle. Pierrefonds est très résidentielle. Pointe-aux-Trembles est un endroit très feuillu. « Mais le prix est plus élevé », convient aussitôt M. Beau-séjour.

Le problème du prix des maisons se pose évidemment davantage pour le jeune ménage qui accède pour la première fois à la propriété.

Si ce couple pouvait éliminer

une voiture et augmenter ainsi son hypothèque de 69 000 \$, jusqu'où pourrait-il s'approcher ?

Cette différence lui permettrait de passer de Laval à Ahuntsic. Dans ce quartier très prisé du nord de l'île, les unifamiliales se sont vendues en moyenne 306 000 \$ durant les six premiers mois de 2006. En tenant compte des 69 000 \$ « libérés » par l'abandon d'une seconde voiture, il en coûterait moins cher d'y vivre qu'à Chomedey (229 000 \$), Duvernay (253 000 \$) ou Sainte-Dorothée (267 000 \$).

Notre ménage pourrait également quitter Saint-Jérôme, où les unifamiliales se sont vendues en moyenne 153 000 \$, pour aborder le quartier Mercier, à proximité du métro, où les prix ont atteint 211 000 \$. Une économie de deux ponts.

Cette différence de 69 000 \$ permet de délaissier L'Assomption (163 000 \$) pour Lachine (232 000 \$), ou de déménager de Sainte-Thérèse (205 000 \$) à Rosemont (275 000 \$).

Qu'est-ce qui explique cette différence ?

« Elle réside dans le prix du terrain », explique Paul Cardinal, analyste principal de marché à la SCHL. Et pourquoi un terrain

vaut-il plus cher à un endroit qu'à un autre? Paul Cardinal donne une série de facteurs.

Bien sûr, il y a d'abord la proximité du centre-ville, d'un espace vert ou de l'eau, « selon ce que les gens favorisent le plus », dit-il.

Il faut aussi compter avec la sécurité du quartier, sa densité, le paysage urbain, la proximité des services. Les autres coûts jouent également un rôle — le taux de taxation, par exemple.

La qualité de l'environnement et des infrastructures de transport exerce également une influence. Enfin, l'âge du quartier et ses caractéristiques socioéconomiques pèsent lourdement.

Une partie importante de ces paramètres peut être résumée en un élément essentiel, peut-être le plus important, selon M. Cardinal : la réputation du quartier.

Évidemment, les chiffres que nous avons cités sont des prix moyens, qui sont muets sur la qualité des propriétés. Il est difficile d'évaluer la différence de prix entre des propriétés comparables dans l'île et en banlieue. Tentons l'exercice.

LACHINE OU LAVAL ?



Un cottage de la 49^e Avenue, à Montréal (Lachine)



Une maison de la rue Blériot, à Laval (Chomedey)

Georgina Cretu, agent immobilier agréé pour La Capitale Action, a sélectionné pour nous deux propriétés de même type, présentement en vente dans l'ouest de la région métropolitaine.

La première est située à Lachine, dans le quartier le plus homogène, selon M^{me} Cretu. Le joli cottage en brique a été construit en 1956. De beaux arbres ombragent son terrain de 5000 pi². Toutes les fenêtres ont été changées. La cuisine, rénovée au tournant des années 80, tirerait bénéfice d'une remise à jour. Les parquets sont recouverts de moquettes. Bref, « la maison est tout à fait vivable », assure M^{me} Cretu, mais des travaux de rénovation permettraient de l'adapter aux goûts des futurs propriétaires.

On en demande 259 000 \$, « un bon prix », commente M^{me} Cretu. Rénovée, la maison vaudrait sans doute au moins 30 000 \$ de plus, évalue-t-elle.

Un autre cottage, situé cette fois dans le quartier Chomedey, à Laval. La maison, construite en

1990, est plus récente. Elle est également plus grande, avec une surface au sol de 26 pieds sur 32 pieds, comparativement à 25 sur 24 pour sa concurrente de Lachine. Elle est toutefois érigée sur un terrain nettement plus petit de 3545 pi² — sans arbre mature. Bien entretenue, la maison ne nécessite pas de travaux.

Son prix : 289 000 \$, soit 30 000 \$ de plus que la maison de Lachine. « Si elle était située à Lachine sur un terrain de 5000 pi², elle vaudrait 350 000 \$ », évalue l'agent immobilier Georgina Cretu.

Une prime à la distance de 60 000 \$.

Même si les deux propriétés ne sont pas parfaitement comparables, il demeure qu'il est possible de trouver un cottage décent en ville, sur un terrain plus vaste, à un prix inférieur à celui d'un cottage en banlieue. Si on considère les travaux de rénovations qui pourraient être entrepris dans la maison de Lachine, les prix des deux propriétés s'équivalent, estime M^{me} Cretu.

EN ÉLIMINANT UNE VOITURE, ON PEUT PASSER...

(prix moyen vendu, premier semestre 2006)

DE	À
Saint-Jérôme 153 000 \$	Mercier 211 000 \$ Pointe-aux-Trembles 188 000 \$
Repentigny 196 000 \$	LaSalle 265 000 \$ Pointe-Claire 260 000 \$
L'Assomption 163 000 \$	Lachine 232 000 \$
Saint-Hilaire 281 000 \$	Saint-Laurent 326 000 \$
Chomedey 229 000 \$	Ahuntsic 306 000 \$
Sainte-Thérèse 205 000 \$	Rosemont 275 000 \$

Note : en supposant que l'économie mensuelle de 600 \$ résultant de l'abandon d'une deuxième voiture se traduise en un emprunt hypothécaire plus élevé de 70 000 \$

Gazon pour gazon, brique pour brique

MARC TISON

Le prix des maisons actuellement en vente ne reflète pas leur véritable valeur : on ne connaît la valeur réelle d'une maison qu'au moment où elle est vendue !

C'est pourquoi l'agent immobilier Huguette Canuel, de l'agence Re/Max Alliance, suggère de jeter un coup d'oeil aux propriétés vendues depuis quelques mois, question de comparer des choses comparables. Elle s'est intéressée au secteur Est, qu'elle connaît bien.

« Vous pouvez avoir à Montréal, entre 250 000 \$ et 300 000 \$, un bungalow, un cottage, une maison à demi-niveaux, assure-t-elle. C'est toutefois une question d'âge et de grandeur. En banlieue, vous avez pour ce prix une très belle maison. À Montréal, elle est difficile à trouver parce qu'il n'y en a pas beaucoup. Si elles ont été rénovées, elles sont très petites et le sous-sol est très bas. Mais vous pouvez tout de même en dénicher qui ont de l'allure et qui sont très vivables. »

Pour les besoins de notre comparaison, elle établit d'abord sa référence: une maison de plain-pied avec garage, construite en 1956, dans le quartier Nouveau-Rosemont, à Montréal. La propriété, située rue Des Grosseilliers, est à quelques minutes de marche de la station de métro Radisson. « Le terrain est de 4500 pi², mais il est surtout disposé sur le côté et en avant, décrit-elle. Il y a peu de terrain sur l'arrière, mais c'est une belle propriété. »

Cette maison de briques, bien proportionnée, a été vendue 292 000 \$ il y a quelques mois.

Une maison équivalente, dans le quartier Ahuntsic, s'est pour sa part envolée pour 285 000 \$. Cette maison de plain-pied jumelée, construite en 1955, est bâtie sur

un terrain de 4350 pi², rue Bruchési, au coeur du quartier Ahuntsic.

« C'est un bungalow comme ceux du Nouveau-Rosemont, dans un très beau quartier », commente M^{me} Canuel. Voilà pour notre base de comparaison.

Tournons-nous vers les maisons comparables à Repentigny. Huguette Canuel signale une maison construite en 1963, elle aussi en brique et dotée d'un garage. Cette propriété de 9000 pi² a été vendue 192 000 \$. « La cuisine était refaite, et il y a deux belles salles de bains neuves, signale notre agente. À Montréal, j'aurais facilement vendu cette maison 100 000 \$ de plus. »

« La maison de la rue Des Grosseilliers est comparable, légèrement plus petite, mais peut-être un peu plus belle, pour 292 000 \$, analyse-t-elle. La comparaison est très juste. »

Une petite virée à Saint-Eustache nous permet de vérifier qu'une maison très semblable, construite en 1954 sur un terrain de 4223 pi², s'est récemment vendue 170 000 \$.

« Nous avons assez de points de comparaison pour dire que dans le cas d'un bungalow construit entre 1950 et 1965, il y a 100 000 \$ de différence pour des propriétés relativement similaires », résume l'agent immobilier.

Depuis quelques années, les acheteurs se sont davantage rabattus sur la banlieue, notamment en raison de la croissance rapide des prix dans les quartiers centraux.

Mais cette hausse accélérée s'étend peu à peu à la périphérie, ce que l'analyste de la SCHL Paul Cardinal appelle l'effet caillou : comme l'onde d'une pierre jetée dans une mare, la hausse se répand concentriquement autour de l'île.

Ainsi, ce sont présentement les zones périphériques qui connaissent les hausses de prix les plus marquées. L'écart avec les secteurs centraux, qui s'était creusé depuis quelques années, est en train de reprendre ses proportions traditionnelles. Mais il demeure important.

« Les gens qui arrivent de Repentigny tombent sur le dos quand ils constatent le prix des maisons, raconte Huguette Canuel. Ils ne comprennent pas pourquoi c'est si cher. Je leur réponds : pourquoi voulez-vous venir dans l'île ? »

Elle conclut avec un dernier argument : « La maison va prendre de la valeur. L'auto n'en prendra pas. »

LA BANLIEUE CE QUI SE CHIFFRE

Une maison en banlieue coûte jusqu'à 100 000 \$ de moins que son équivalent dans un quartier central de l'île.

CE QUI NE SE CHIFFRE PAS

Le sentiment de vivre dans un quartier tranquille.

L'impression de quitter chaque soir la frénésie urbaine.

L'ÎLE DE MONTRÉAL CE QUI SE CHIFFRE

L'élimination d'une voiture peut permettre les économies mensuelles nécessaires à l'achat d'une maison valant 70 000 \$ de plus.

CE QUI NE SE CHIFFRE PAS

Les économies de temps passé dans la circulation.

La proximité de la culture urbaine.

PRIX DE VENTE MOYEN DES UNIFAMILIALES POUR QUELQUES QUARTIERS SÉLECTIONNÉS

SECTEUR	PRIX MOYEN (janv.-juin 2006)	VARIATION (janv.-juin 2006/2005)
ÎLE DE MONTRÉAL		
Ahuntsic	306 000 \$	-0,3 %
Lachine	232 000 \$	1,3 %
LaSalle	265 000 \$	1,9 %
Mercier	211 000 \$	11,1 %
Pierrefonds	237 000 \$	-1,3 %
Pointe-aux-Trembles	188 000 \$	5,0 %
Pointe-Claire	260 000 \$	2,0 %
Rosemont	275 000 \$	6,2 %
Saint-Laurent	326 000 \$	6,9 %
Verdun	245 000 \$	5,6 %
RIVE-SUD		
Beloeil	192 000 \$	6,1 %
Boucherville	282 000 \$	12,8 %
Brossard	239 000 \$	9,6 %
Longueuil	214 000 \$	5,4 %
Saint-Hilaire	281 000 \$	0,7 %
Saint-Hubert	183 000 \$	7,0 %
LAVAL		
Chomedey	229 000 \$	10,1 %
Duvernay	253 000 \$	5,4 %
Sainte-Dorothée	267 000 \$	16,1 %
LANAUDIÈRE		
L'Assomption	163 000 \$	12,4 %
Le Gardeur (Repentigny)	169 000 \$	5,0 %
Repentigny	196 000 \$	9,5 %
LAURENTIDES		
Saint-Eustache	174 000 \$	3,6 %
Saint-Jérôme	153 000 \$	3,4 %
Sainte-Thérèse	205 000 \$	-1,0 %

FONDATION
PalliAmi
www.palliami.org

Pour rendre acceptable...
l'inacceptable.

Fondation PalliAmi
C.P. 531, succursale C, Montréal (Québec) H2L 4K4
Téléphone (514) 890-8000, poste 27434
Télécopieur (514) 412-7523

GÉNIES EN HERBE #1208

En collaboration avec Génies en herbe Pantologie Inc., ghpanto@videotron.ca

A- IDENTIFICATION

- 1 Diamants
- 2 Eton
- 3 Coke
- 4 Logi 10
- 5 Harry Potter

B- ACTUALITÉ

- 1 Likoud
- 2 Abu Musab al-Zarqawi
- 3 Guy Fawkes night (Bonfire night)
- 4 Vénézuéla
- 5 Raymond Bachand

C- LANGUE ANGLAISE

- 1 That (car il s'agit d'une personne et non d'un objet)
- 2 When Robert arrives, we will leave for the airport.
- 3 Quebeckers
- 4 Edible
- 5 Swam, swum

D- ASSOCIATIONS

- 1 b
- 2 a
- 3 d
- 4 c
- 5 e

E- IDENTIFICATION PAR INDICES

Ellen Johnson-Sirleaf

F- CHARADE

Ratatouille

G- DERNIÈRES VOLONTÉS

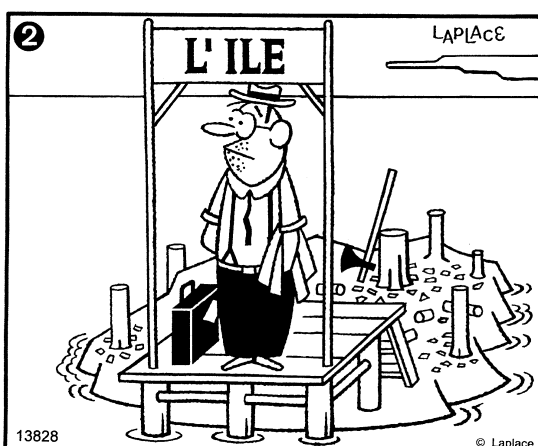
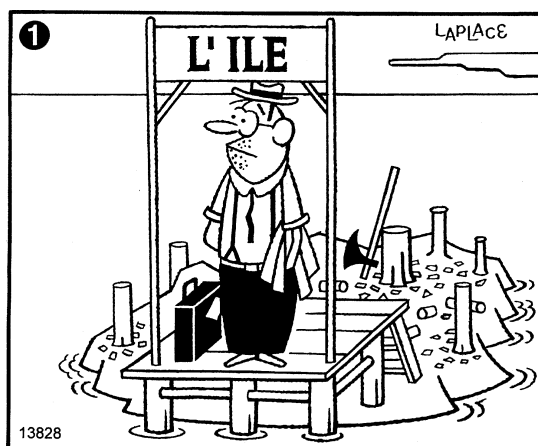
- 1 The Original of Laura
- 2 Charles Dickens
- 3 Code civil du Québec
- 4 Union de fait
- 5 Jean Meslier

H- MUSIQUE

- 1 Mali
- 2 Hung Up
- 3 Fa (inférieur) et sol (supérieur)
- 4 Clairseach ou clarsach
- 5 Techno

ÊTES-VOUS OBSERVATEUR?

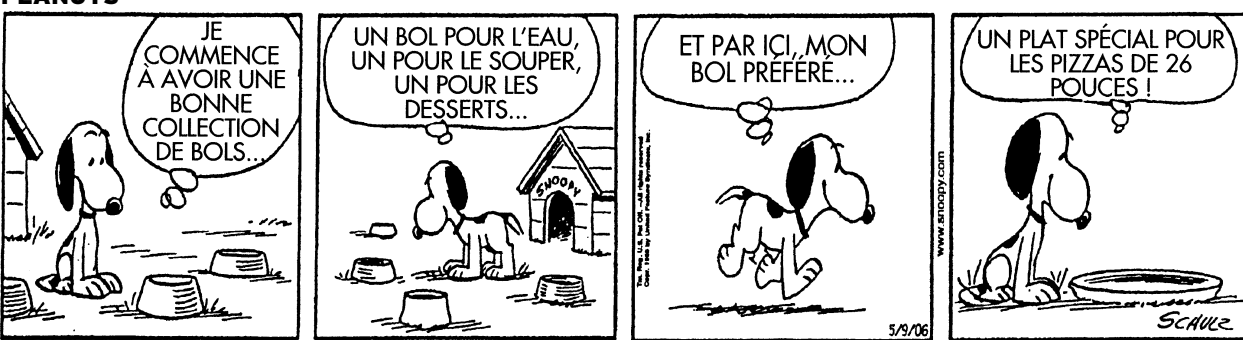
Ces deux dessins sont en apparence identiques. En réalité, il y a entre eux HUIT petites différences.



VOIR SOLUTION À LA FIN DES PETITES ANNONCES

LA PETITE PRESSE

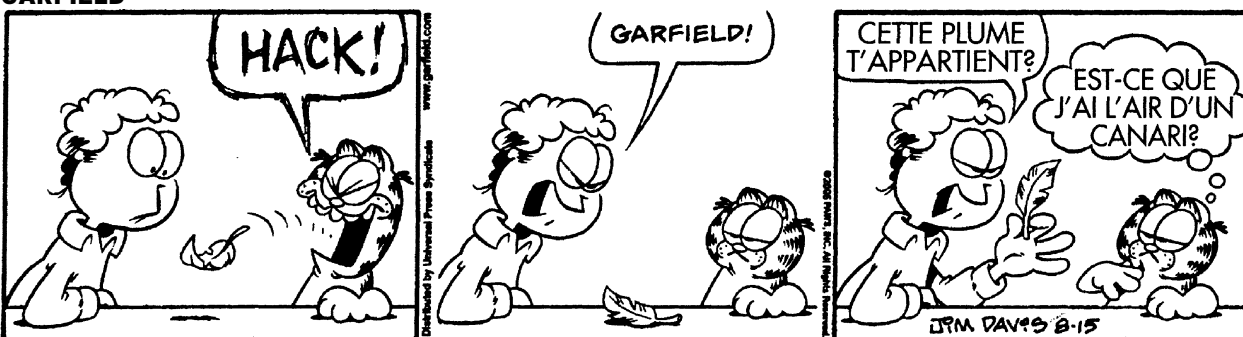
PEANUTS



BEN



GARFIELD



MOTS CROISÉS

www.hannequart.com

	1	2	3	4	5	6	7	8	9	10	11	12
1												
2												
3												
4												
5												
6												
7												
8												
9												
10												
11												
12												

30 juillet 2006

Q7937

HORIZONTALEMENT

1. Montre de précision.
2. Qui a l'apparence du verre - Enjolive un récit.
3. Qui a les caractères du feu - Faire affluer de divers côtés.
4. Visage - Rendu moins honorable.
5. Symbole du fer - Il connaît la musique!
6. Jamais - Alexis Mikhaïlovitch - Venue au monde.
7. On aime qu'il y en ait à Noël - Pour appeler.
8. Espèce - Graisse.
9. Poissons - Qui est passionnée pour quelque chose.
10. Mû par le vent - Plante aux feuilles charnues.
11. Foule en mouvement - État d'Europe.
12. Expérimenté - Continuer d'exister.

VERTICALEMENT

1. Elle ramasse de vieux objets pour les revendre.
2. Ensemble des soins du corps - Gentil.
3. Suite de personnes - Taillée finement.

4. Acide sulfurique - Organe de la voix.
5. Négation - Louper.
6. Elles nous arrosent - Basané.
7. Région bordant le Sahara.
8. Folâtrer (S') - Titre britannique.
9. Classer - Doté de.
10. Bruit sourd et continu - Pour rester au sec.
11. Séjour plein de charme - Couvert de flocons.
12. Élevé - Mettre mal à l'aise.

■ SOLUTION AU PROCHAIN NUMÉRO

1	2	3	4	5	6	7	8	9	10	11	12
1	B	E	E	T	H	O	V	E	N	S	R
2	A	L	T	I	E	R	E	O	S	E	E
3	G	O	R	E	T	A	I	M	A	N	T
4	A	G	E	R	A	T	U	M	I	S	O
5	T	E	S	I	R	P	I	S	U		
6	E	S	T	R	O	T	U	R	I	E	R
7	L	A	V	E	L	I	N	E	V		
8	L	A	P	E	L	E	I	P	E	P	
9	E	L	I	R	E	D	E	P	A	R	E
10	B	O	R	N	E	E	A	N	E	S	
11	D	U	C	A	T	U	L	Y	S	S	E
12	A	M	A	T	E	U	R	S	E	T	E

Q7936

SOLUTION DU DERNIER NUMÉRO

ASTROLOGIE DU JOUR

♈ BÉLIER DU 21 MARS AU 20 AVRIL

Sous une Lune en Balance, face au Bélier, vous devriez être en mesure de rétablir un semblant d'égalité dans une situation qui devenait de moins en moins équitable. Évidemment, aucun changement proposé ne plaira à tout le monde. Vous gagnerez à vous fier à votre esprit rationnel plutôt que d'écouter les avis divergents d'individus qui ont peut-être des partis pris.

♉ TAUREAU DU 21 AVRIL AU 20 MAI

Si on peut défaire n'importe quel bonheur par la mauvaise volonté, alors on peut aussi amoindrir n'importe quel malheur par la bonne. Ceci pour dire que notre disposition spirituelle joue un rôle déterminant qui influence grandement notre qualité de vie. Alors il suffira de vous concentrer sur le positif pour que ce dernier dimanche de juillet vous émerveille.

♊ GÉMEAUX DU 21 MAI AU 21 JUIN

Le climat apporté par cette Lune en Balance va de paire avec vos aspirations et intensifiera votre sentiment d'appartenance à un groupe. Vous serez capable de percevoir un souci récent avec davantage de philosophie, de manière à en minimiser la gravité. Ce n'est pas le temps de vous comporter avec retenue. Exprimez plutôt les idées qui vous trottent dans la tête.

♋ CANCER DU 22 JUIN AU 22 JUILLET

Le bonheur va vers ceux et celles qui savent rire. Cette Lune en Balance est susceptible d'aggraver votre perception des situations et de troubler votre humeur. Toutefois, votre sens de l'humour constituera votre meilleure défense pour affronter ce climat Lunaire. Ce dimanche ne sera pas désagréable si vous êtes capable de dédramatiser les événements.

astrologue@astro-communications.com

♌ LION DU 23 JUILLET AU 23 AOÛT

Les petites attentions que vous portez à l'égard d'autrui leur feront toujours grandement plaisir. Si l'idée vous a traversé la tête, n'hésitez pas à faire une petite surprise à quelqu'un. Ce geste pourrait avoir d'heureuses répercussions sur votre relation et servir à consolider vos liens. En soirée, un événement heureux peut se produire comme par enchantement.

♍ VIERGE DU 24 AOÛT AU 22 SEPTEMBRE

Tandis que Mars stimule votre Signe, vous répandez votre influence motivante partout où vous allez. Non seulement avez-vous envie de bouger, mais vous dégagez tellement d'énergie que les autres veulent spontanément vous emboîter le pas. Bon dimanche pour transmettre votre passion et initier autrui à vos activités et loisirs préférés.

♎ BALANCE DU 23 SEPTEMBRE AU 23 OCTOBRE

Celui qui vit sans folie n'est pas aussi sage qu'il croit. Tandis que la Lune parcourt votre Signe, vous devriez vous permettre un petit brin de fantaisie. L'originalité est de mise et toutes les initiatives qui se trouvent en dehors des sentiers battus promettent d'être bien accueillies. Il vaut mieux être pleinement vous-même que d'imiter quelqu'un d'autre...

♏ SCORPION DU 24 OCTOBRE AU 22 NOVEMBRE

La spontanéité et les choses qui sortent de l'ordinaire semblent salutaires. Voici un bon dimanche pour faire des découvertes et procéder différemment que d'habitude. Laissez-vous guider par votre curiosité. Portez une écoute attentive aux informations que les autres vous révéleront à leur sujet; elles pourront vous être utiles dans un avenir rapproché.

♐ SAGITTAIRE DU 23 NOV. AU 21 DÉCEMBRE

Maintenant que la Lune a quitté le Signe de la Vierge, un malentendu pourrait enfin être éclairci. Vous constaterez que les circonstances qui minaient votre paix d'esprit ont disparu, ou encore, que vous êtes en mesure de composer avec. Voici un dimanche qui vous offrira de multiples possibilités; procédez par ordre de priorité.

♑ CAPRICORNE DU 22 DÉC. AU 20 JANVIER

Cette Lune en Balance apporte un climat qui pourrait vous sembler désordonné et manquant de rigueur. Ceci dit, la voie de la tolérance entraînera des conséquences plus heureuses que celle de l'intransigeance. La pire chose serait de donner l'impression que vous refusez de prendre part à un dialogue. Une solution proposée peut être plus avantageuse que vous ne le réalisez.

♒ VERSEAU DU 21 JANVIER AU 19 FÉVRIER

Voici un dimanche qui sourit à votre vie sociale, et les rencontres stimulantes n'en seront pas exclues. Il n'est pas de joie qui égale celle de se créer de nouvelles amitiés, et cette Lune en Balance pourrait vous permettre de goûter à ce bonheur. Inutile de vous projeter dans l'avenir; prenez le temps de découvrir les autres au jour le jour.

♓ POISSONS DU 20 FÉVRIER AU 20 MARS

Au trigone de votre Signe, Mercure et Vénus en Cancer accentuent votre force de persuasion. Il est maintenant plus facile de convaincre quelqu'un de poser certains gestes ou de l'amener à partager votre point de vue. Mais il ne faudrait pas abuser de cet avantage; gardez-vous d'exercer une influence excessive sur autrui, car on pourrait vous le reprocher par la suite.

LES PETITES ANNONCES 987-VENDU (8363)

HEURES DE TOMBÉE
MARDI AU SAMEDI
 17H, LA VEILLE DE LA PARUTION

DIMANCHE ET LUNDI
 17H, LE VENDREDI PRÉCÉDENT

ANNONCES ENCADRÉES
 48H, AVANT LA PARUTION

ABONNEMENTS
 (514) 285-6911
 1 800 361-7453

COMMENT NOUS JOINDRE

HEURES D'OUVERTURE :
 Lundi au vendredi, de 8 h à 17 h

PAR TÉLÉPHONE (514) 987-8363
SANS FRAIS 1 866 987-8363
PAR TÉLÉC. (514) 848-6287

ADRESSE POSTALE
 Les Petites annonces,
 7 rue Saint-Jacques,
 Montréal (Québec) H2Y 1K9

LU AU COMPTOIR
 lundi au vendredi, de 8 h 30 à 17 h

petitesannonces@lapresse.ca

À VENDRE À LOUER

IMMOBILIER

100 VISITES LIBRES

LASALLE, duplex secteur Riverside près hôpital, Grande pièce ensol, 2 x 5 1/2, r-de-ch, et s/sol libres à l'acheteur, chauffé élec. Dimanche 30 juillet, 14h-16h au 711 43e avenue, Sonia Genovesi RE/MAX MTL Métro Inc Ctr, 514-583-3677.

PTE-CLAIRE, 247 Marsh, coté, 1996, 3 ch., thermostat pompe, impeccable, dim, 14-16h Elie Tanel, Re/Max 2001 ctr 514-726-4600

101 ÎLE DE MONTRÉAL

C.D.N., duplex, av. Lacombe, 5 1/2 et 6 1/2 s/sol, emplacement de choix, belles vues, Prox 514-804-5154. **www.geocities.com/duplexlacombe**

104 MAISONS DE PRESTIGE

ROSEMÈRE UN VRAI CHÂTEAU

Plus de 5000 pi² habitable + s-sol fini, 13 500 pi² paysager, arrière du golf, 5 + 2 c. à c., 4 1/2 s-bain, 3 foyers doubles, bar, avec foyer. Prix pour vendre, cause départ

106 RIVE-SUD ÎLE DE MONTRÉAL

CHAMBLY, collages, 3 ch., gar., construction 05, secteur tranquille, 275 000 \$, 450-715-3371.

LONGUEUIL, près métro, 366-368 Rouville, maisons de ville neuves, 2 c. à c., 1100pi². A partir de 165 000 \$ taxes. 514-946-0849.

ST-LAMBERT, grand 4 1/2 réno. à aire ouverte, quartier rés., verdure extraordinaire, gar. int. sep., chauffage, sans poutres à l'étage, 810 S. 514-961-9878

131 ÎLE DE MONTRÉAL

C.D.N., duplex 6 1/2, 4 ch. spacieux duplex bien situé, UdeM/HEC + 2 1/2 meuble ★ 514-733-8723 ★

C.D.N., Côte Ste-Catherine, GRANDS 3 1/2-4 1/2, 1 mois gar., près métro et services, en face d'un parc, rénovés, peintures, pl. bois, balcon, chauffage/s/lavage au sous-sol, cuisinière-frigo fournis, 514-884-7343

C.D.N., duplex 6 1/2 400\$/s/ chambre, colco, tout compris, 5 1/2, 1200 \$ chauffé, 514-887-8595.

C.D.N., Édouard-Montpetit, métro, 3 1/2, 550 \$ non-chauffé 514-747-5743, 514-964-3232

C.D.N., face UdeM près HEC, 2 1/2 515 \$, 6 1/2 1350 \$ chauffé, eau-chaude, buanderie, électros, concierge, 514-731-4133

C.D.N., grand 7 1/2, 2e, tout réno, 2 s/bains, 3+1 ch., 3 1/2 475 \$, 514-733-3813/514-892-0783

C.D.N., grands 3 1/2 rénovés, AVOIR! Près U de M, hôpital, chauffés, équipés, pers. calme, non-fumeur. Pas d'animaux, Ascenseur, 700 \$ et 705 \$, Lr. immédiatement, 514-739-9850.

C.D.N. HEC - 4 1/2 chauffé 3115 LINTON, app 5 514-736-2969

C.D.N. HEC UdeM, grand 4 1/2, chauffé équipé pl.bois, balcon, juil. rénové 8405 514-739-5112

C.D.N., immense 6 1/2, ensol, face parc 3 ch, 2 s/bains 5 électros, cuisine réno 06, gar. 1450\$ non chauffé, 514-993-0910.

C.D.N., près université, 4 1/2, poêle, frigo, eau chaude inclus, 805\$, libre, 514-594-6271 ou 450-621-3265

C.D.N., Queen-Mary, grand condo 3 1/2, éclairé, 3 électros et garage inclus. Prés U de M et métro. Libre. 450-886-8177

C.D.N., très bel appartement 6 1/2, UdeM, rénové, tranquille, 1100 \$ Libre. 514-574-7852

C.D.N., 805\$, poêle, frigo, eau chaude inclus, 805\$, libre, 514-594-6271 ou 450-621-3265

C.D.N., Queen-Mary, grand condo 3 1/2, éclairé, 3 électros et garage inclus. Prés U de M et métro. Libre. 450-886-8177

C.D.N., très bel appartement 6 1/2, UdeM, rénové, tranquille, 1100 \$ Libre. 514-574-7852

143 EXTÉRIEUR DU QUÉBEC

FLORIDE condos, Fort Lauderdale, sur rivière, mer 1 mile, 2 ch, 2 s/bains, tennis, 4800\$. Isle Hutchinson, vue marina, cha. 2 ch/s/bains, 3800\$. Les 2 meublés-sécurité-piscine-gym 954-91-8895

ILE MARGARITA, condo 3 ch, 2 s/bains, 250 \$/US/sem, janv.-avr/07 ou 750 \$/US/mois, www.margaritair.com, margaritair@hotmail.com, Mario, 514-222-7780.

PARIS-PRAGUE - APP. Pascal 514-526-2877 www.louerunappartement.ca

POMPANO, saison automne, beau condo, 3 1/2, bord lac, 1740 \$ US/ mois, 514-936-1693

À VENDRE À LOUER

IMMOBILIER

À VENDRE

Immobilier (couleur) 099

Visites libres 100

Île de Montréal 101

Centre-ville 102

Vieux-Montréal 103

Maisons de prestige 104

Laval Rive-Nord 105

Rive-Sud 106

Banlieue Ouest 107

Banlieue Est 108

Laurentides, Lanaudière 109

Estrie 110

Extérieur de Montréal 111

Bord de l'eau 112

Extérieur du Québec 113

Temps partagé, échange 114

Condominiums, copropriétés 115

Maisons de campagne, domaines 116

Chalets 117

Maisons mobiles 118

Propriétés à échanger 119

Propriétés demandées 120

Fermes, terres 121

Terrains résidentiels 122

Hypothèques, prêts résidentiels 123

Divers 129

À LOUER

Île de Montréal 131

Centre-ville 132

Vieux-Montréal 133

Logements à échanger 134

Laval, Rive-Nord 135

Rive-Sud 136

Banlieue Ouest 137

Banlieue Est 138

Laurentides, Lanaudière 139

Estrie 140

Extérieur de Montréal 141

Extérieur de Québec 143

Condominiums, copropriétés 145

Maisons de campagne 146

Chalets 147

Chambres, pensions 148

Propriétés 149

Résidences pour aînés 150

Garages 152

On demande à louer 153

On demande à partager 154

Sous-location 155

Appartements meublés 156

101 ÎLE DE MONTRÉAL

C.D.N., duplex, av. Lacombe, 5 1/2 et 6 1/2 s/sol, emplacement de choix, belles vues, Prox 514-804-5154. **www.geocities.com/duplexlacombe**

104 MAISONS DE PRESTIGE

ROSEMÈRE UN VRAI CHÂTEAU

Plus de 5000 pi² habitable + s-sol fini, 13 500 pi² paysager, arrière du golf, 5 + 2 c. à c., 4 1/2 s-bain, 3 foyers doubles, bar, avec foyer. Prix pour vendre, cause départ

106 RIVE-SUD ÎLE DE MONTRÉAL

CHAMBLY, collages, 3 ch., gar., construction 05, secteur tranquille, 275 000 \$, 450-715-3371.

LONGUEUIL, près métro, 366-368 Rouville, maisons de ville neuves, 2 c. à c., 1100pi². A partir de 165 000 \$ taxes. 514-946-0849.

ST-LAMBERT, grand 4 1/2 réno. à aire ouverte, quartier rés., verdure extraordinaire, gar. int. sep., chauffage, sans poutres à l'étage, 810 S. 514-961-9878

131 ÎLE DE MONTRÉAL

C.D.N., duplex 6 1/2, 4 ch. spacieux duplex bien situé, UdeM/HEC + 2 1/2 meuble ★ 514-733-8723 ★

C.D.N., Côte Ste-Catherine, GRANDS 3 1/2-4 1/2, 1 mois gar., près métro et services, en face d'un parc, rénovés, peintures, pl. bois, balcon, chauffage/s/lavage au sous-sol, cuisinière-frigo fournis, 514-884-7343

C.D.N., duplex 6 1/2 400\$/s/ chambre, colco, tout compris, 5 1/2, 1200 \$ chauffé, 514-887-8595.

C.D.N., Édouard-Montpetit, métro, 3 1/2, 550 \$ non-chauffé 514-747-5743, 514-964-3232

C.D.N., face UdeM près HEC, 2 1/2 515 \$, 6 1/2 1350 \$ chauffé, eau-chaude, buanderie, électros, concierge, 514-731-4133

C.D.N., grand 7 1/2, 2e, tout réno, 2 s/bains, 3+1 ch., 3 1/2 475 \$, 514-733-3813/514-892-0783

C.D.N., grands 3 1/2 rénovés, AVOIR! Près U de M, hôpital, chauffés, équipés, pers. calme, non-fumeur. Pas d'animaux, Ascenseur, 700 \$ et 705 \$, Lr. immédiatement, 514-739-9850.

C.D.N. HEC - 4 1/2 chauffé 3115 LINTON, app 5 514-736-2969

C.D.N. HEC UdeM, grand 4 1/2, chauffé équipé pl.bois, balcon, juil. rénové 8405 514-739-5112

C.D.N., immense 6 1/2, ensol, face parc 3 ch, 2 s/bains 5 électros, cuisine réno 06, gar. 1450\$ non chauffé, 514-993-0910.

C.D.N., près université, 4 1/2, poêle, frigo, eau chaude inclus, 805\$, libre, 514-594-6271 ou 450-621-3265

C.D.N., Queen-Mary, grand condo 3 1/2, éclairé, 3 électros et garage inclus. Prés U de M et métro. Libre. 450-886-8177

C.D.N., très bel appartement 6 1/2, UdeM, rénové, tranquille, 1100 \$ Libre. 514-574-7852

C.D.N., 805\$, poêle, frigo, eau chaude inclus, 805\$, libre, 514-594-6271 ou 450-621-3265

C.D.N., Queen-Mary, grand condo 3 1/2, éclairé, 3 électros et garage inclus. Prés U de M et métro. Libre. 450-886-8177

C.D.N., très bel appartement 6 1/2, UdeM, rénové, tranquille, 1100 \$ Libre. 514-574-7852

143 EXTÉRIEUR DU QUÉBEC

FLORIDE condos, Fort Lauderdale, sur rivière, mer 1 mile, 2 ch, 2 s/bains, tennis, 4800\$. Isle Hutchinson, vue marina, cha. 2 ch/s/bains, 3800\$. Les 2 meublés-sécurité-piscine-gym 954-91-8895

ILE MARGARITA, condo 3 ch, 2 s/bains, 250 \$/US/sem, janv.-avr/07 ou 750 \$/US/mois, www.margaritair.com, margaritair@hotmail.com, Mario, 514-222-7780.

PARIS-PRAGUE - APP. Pascal 514-526-2877 www.louerunappartement.ca

POMPANO, saison automne, beau condo, 3 1/2, bord lac, 1740 \$ US/ mois, 514-936-1693

MARCHANDISES & SERVICES

Audiovisuel 203

Instruments de musique 205

Meubles, électroménagers 206

Équipements, articles maison 207

Chauffage, climatisation 209

Vêtements, fourrure 210

Collections 211

Antiquités, œuvres d'art, bijoux 212

Livres 214

Informatique 217

Animaux 220

Perdu 221

Trouvé 222

Piscines 224

Bureau, téléphonie 228

Imprimerie 229

Machinerie, outils 231

Équipements commerciaux 232

Construction, rénovation, décoration 233

Marchandises diverses 235

On demande à acheter 236

Encans 237

Vente de garage, de charité 238

Marché aux puces 240

Cérémonie religieuse 241

Santé, croissance personnelle 245

Entretien 250

Cours, formation 255

Psychologues, déménagement 256

Transport, déménagement 257

Gardiennes, gardiennage 259

Professionnel 260

Avocats 261

Esthétique, coiffure 262

Traitement de textes, rédaction et traduction 264

Préparation de C.V. 265

Services divers 268

Soins, massothérapie, produits naturels 270

107 BANLIEUE OUEST

PIERREFONDS, luxueux et spacieux condo, bord de l'eau, 2 c. à c., salon/s'manger aire ouverte, foyer, cuisine labo, s/bains douche séparée, +++ rangement, rue tranquille, stat. privé, asc., gym, bus à la porte, libre, 190 000 \$, 514-267-5338

112 BORD DE L'EAU

CHUTE ST-PHILIPPE Bord Petit Lac Kiamika, coté, 3 ch., gar., plusieurs inclusions, 659 000 \$, 514-358-1133. Y. Gareau ctr 1-800-308-2836 [imeubleslaurentides.com](http://www.imeubleslaurentides.com)

NOMINIQUE 623pi bord Grand Lac Nominique, superbe propriété privée de 9 acres, coté, 3 ch., plage saisonnière, 689 000 \$ <http://pages.videotron.com/gandriro> ndo 216000 \$ 450-681-2873

CLUB MARIN 3, 6 étages, bâti 2000, 1 ch., bois franc, gar., vue splendide vers le sud-Libre, faites une offre! Jean-Marie Lacasse, RE/MAX Jordan, Tél.: 514-894-6900

COPROPRIÉTÉ indivise sur rue Beaudry, tout rénové, cuisine et s/bains style moderne, 529 000 \$ à 179 000 \$, voir Sean Murphy, Royal LePage Groupe Newton 514-802-5609

ÎLE-DES-SOEURS, 4 1/2 neuf SA 112 étages, stat. inox, mezz. piscine, 308 900\$, 514-839-6188 www.fotolog.net/sax2

MÉTRO VIAU, condo 5 1/2, 3 ch., foyer, garage, mezz. terr. a/c centrale, décorag, asc. rapide Gerard Carrière RYL ctr. 514-351-4382

NOUVEAU ST-LAURENT luxueux 4 1/2, grand balcon vue sur club de golf, à 5 min. des magasins/autoroutes, pl. bois franc, stat. int. et ext., 1 350 \$, 514-944-2006

ROSEMONT, 3615 rue Laurier, condo 5 1/2 face parc. Visite dim. 14-16h 514-728-7977 <http://pages.videotron.com/pello40>

VIEUX-MTL., jardin, 3 ch. A/C, garage, vitres, 595 000 \$, 514-844-4885, duproprio.com/33221

131 ÎLE DE MONTRÉAL

C.D.N., duplex 6 1/2, 4 ch. spacieux duplex bien situé, UdeM/HEC + 2 1/2 meuble ★ 514-733-8723 ★

C.D.N., Côte Ste-Catherine, GRANDS 3 1/2-4 1/2, 1 mois gar., près métro et services, en face d'un parc, rénovés, peintures, pl. bois, balcon, chauffage/s/lavage au sous-sol, cuisinière-frigo fournis, 514-884-7343

C.D.N., duplex 6 1/2 400\$/s/ chambre, colco, tout compris, 5 1/2, 1200 \$ chauffé, 514-887-8595.

C.D.N., Édouard-Montpetit, métro, 3 1/2, 550 \$ non-chauffé 514-747-5743, 514-964-3232

C.D.N., face UdeM près HEC, 2 1/2 515 \$, 6 1/2 1350 \$ chauffé, eau-chaude, buanderie, électros, concierge, 514-731-4133

C.D.N., grand 7 1/2, 2e, tout réno, 2 s/bains, 3+1 ch., 3 1/2 475 \$, 514-733-3813/514-892-0783

C.D.N., grands 3 1/2 rénovés, AVOIR! Près U de M, hôpital, chauffés, équipés, pers. calme, non-fumeur. Pas d'animaux, Ascenseur, 700 \$ et 705 \$, Lr. immédiatement, 514-739-9850.

C.D.N. HEC - 4 1/2 chauffé 3115 LINTON, app 5 514-736-2969

C.D.N. HEC UdeM, grand 4 1/2, chauffé équipé pl.bois, balcon, juil. rénové 8405 514-739-5112

C.D.N., immense 6 1/2, ensol, face parc 3 ch, 2 s/bains 5 électros, cuisine réno 06, gar. 1450\$ non chauffé, 514-993-0910.

C.D.N., près université, 4 1/2, poêle, frigo, eau chaude inclus, 805\$, libre, 514-594-6271 ou 450-621-3265

C.D.N., Queen-Mary, grand condo 3 1/2, éclairé, 3 électros et garage inclus. Prés U de M et métro. Libre. 450-886-8177

C.D.N., très bel appartement 6 1/2, UdeM, rénové, tranquille, 1100 \$ Libre. 514-574-7852

C.D.N., 805\$, poêle, frigo, eau chaude inclus, 805\$, libre, 514-594-6271 ou 450-621-3265

C.D.N., Queen-Mary, grand condo 3 1/2, éclairé, 3 électros et garage inclus. Prés U de M et métro. Libre. 450-886-8177

C.D.N., très bel appartement 6 1/2, UdeM, rénové, tranquille, 1100 \$ Libre. 514-574-7852

143 EXTÉRIEUR DU QUÉBEC

FLORIDE condos, Fort Lauderdale, sur rivière, mer 1 mile, 2 ch, 2 s/bains, tennis, 4800\$. Isle Hutchinson, vue marina, cha. 2 ch/s/bains, 3800\$. Les 2 meublés-sécurité-piscine-gym 954-91-8895

ILE MARGARITA, condo 3 ch, 2 s/bains, 250 \$/US/sem, janv.-avr/07 ou 750 \$/US/mois, www.margaritair.com, margaritair@hotmail.com, Mario, 514-222-7780.

PARIS-PRAGUE - APP. Pascal 514-526-2877 www.louerunappartement.ca

POMPANO, saison automne, beau condo, 3 1/2, bord lac, 1740 \$ US/ mois, 514-936-1693

OFFRES D'EMPLOI

Offres d'emploi (encadrés seulement) 300

Programmes de formation 303

Postes cadres et professionnels 304

Santé, services communautaires 306

Éducation, enseignement 307

Gardiennes 308

Bureaux 310

Informatique 313

Assurance 316

Secteur automobile 317

Vente, commerce 319

Immobilier 320

Transport, camionnage 321

Hôtellerie, restauration, alimentation 322

Imprimerie, infographie 324

Technique, métiers, sous-traitance 325

Construction 326

Coiffure, esthétique 327

Industrie du vêtement 328

Industriel, manufacturier 329

Entretien, sécurité, conciergerie 331

Services domestiques 334

Musiciens, artistes 337

Mannequins, modèles 339

Emplois divers 340

Emplois divers à temps partiel 342

Emplois demandés 343

Méthodes de recherche d'emplois 348

Bénévolat 349

115 CONDOMINIUMS COPROPRIÉTÉS

A CARTIERVILLE, aubaine 581 pi., 1 ch. fermée, près tous les services + bus, métro, train, 69 900 \$, 514-745-0456.

CENTRE-VILLE, Cours Mont-Royal, luxueux 1600 pi car, 575 000 \$, Antoine Andraos, l'Expert Immo, 514-212-1010.

CHOMEDEY, secteur Platon, 2 c. à c., aires ouvertes, piscine chauffée/marina/sauna/asc./gar./2000 pi² ch., 1850\$ p/mois, ndo 216000 \$ 450-681-2873

CLUB MARIN 3, 6 étages, bâti 2000, 1 ch., bois franc, gar., vue splendide vers le sud-Libre, faites une offre! Jean-Marie Lacasse, RE/MAX Jordan, Tél.: 514-894-6900

COPROPRIÉTÉ indivise sur rue Beaudry, tout rénové, cuisine et s/bains style moderne, 529 000 \$ à 179 000 \$, voir Sean Murphy, Royal LePage Groupe Newton 514-802-5609

ÎLE-DES-SOEURS, 4 1/2 neuf SA 112 étages, stat. inox, mezz. piscine, 308 900\$, 514-839-6188 www.fotolog.net/sax2

MÉTRO VIAU, condo 5 1/2, 3 ch., foyer, garage, mezz. terr. a/c centrale, décorag, asc. rapide Gerard Carrière RYL ctr. 514-351-4382

NOUVEAU ST-LAURENT luxueux 4 1/2, grand balcon vue sur club de golf, à 5 min. des magasins/autoroutes, pl. bois franc, stat. int. et ext., 1 350 \$, 514-944-2006

ROSEMONT, 3615 rue Laurier, condo 5 1/2 face parc. Visite dim. 14-16h 514-728-7977 <http://pages.videotron.com/pello40>

VIEUX-MTL., jardin, 3 ch. A/C, garage, vitres, 595 000 \$, 514-844-4885, duproprio.com/33221

131 ÎLE DE MONTRÉAL

C.D.N., duplex 6 1/2, 4 ch. spacieux duplex bien situé, UdeM/HEC + 2 1/2 meuble ★ 514-733-8723 ★

C.D.N., Côte Ste-Catherine, GRANDS 3 1/2-4 1/2, 1 mois gar., près métro et services, en face d'un parc, rénovés, peintures, pl. bois, balcon, chauffage/s/lavage au sous-sol, cuisinière-frigo fournis, 514-884-7343

C.D.N., duplex 6 1/2 400\$/s/ chambre, colco, tout compris, 5 1/2, 1200 \$ chauffé, 514-887-8595.

C.D.N., Édouard-Montpetit, métro, 3 1/2, 550 \$ non-chauffé 514-747-5743, 514-964-3232

C.D.N., face UdeM près HEC, 2 1/2 515 \$, 6 1/2 1350 \$ chauffé, eau-chaude, buanderie, électros, concierge, 514-731-4133

C.D.N., grand 7 1/2, 2e, tout réno, 2 s/bains, 3+1 ch., 3 1/2 475 \$, 514-733-3813/514-892-0783

C.D.N., grands 3 1/2 rénovés, AVOIR! Près U de M, hôpital, chauffés, équipés, pers. calme, non-fumeur. Pas d'animaux, Ascenseur, 700 \$ et 705 \$, Lr. immédiatement, 514-739-9850.

C.D.N. HEC - 4 1/2 chauffé 3115 LINTON, app 5 514-736-2969

C.D.N. HEC UdeM, grand 4 1/2, chauffé équipé pl.bois, balcon, juil. rénové 8405 514-739-5112

C.D.N., immense 6 1/2, ensol, face parc 3 ch, 2 s/bains 5 électros, cuisine réno 06, gar. 1450\$ non chauffé, 514-993-0910.

C.D.N., près université, 4 1/2, poêle, frigo, eau chaude inclus, 805\$, libre, 514-594-6271 ou 450-621-3265

C.D.N., Queen-Mary, grand condo 3 1/2, éclairé, 3 électros et garage inclus. Prés U de M et métro. Libre. 450-886-8177

C.D.N., très bel appartement 6 1/2, UdeM, rénové, tranquille, 1100 \$ Libre. 514-574-7852

C.D.N., 805\$, poêle, frigo, eau chaude inclus, 805\$, libre, 514-594-6271 ou 450-621-3265

C.D.N., Queen-Mary, grand condo 3 1/2, éclairé, 3 électros et garage inclus. Prés U de M et métro. Libre. 450-886-8177

C.D.N., très bel appartement 6 1/2, UdeM, rénové, tranquille, 1100 \$ Libre. 514-574-7852

143 EXTÉRIEUR DU QUÉBEC

FLORIDE condos, Fort Lauderdale, sur rivière, mer 1 mile, 2 ch, 2 s/bains, tennis, 4800\$. Isle Hutchinson, vue marina, cha. 2 ch/s/bains, 3800\$. Les 2 meublés-sécurité-piscine-gym 954-91-8895

ILE MARGARITA, condo 3 ch, 2 s/bains, 250 \$/US/sem, janv.-avr/07 ou 750 \$/US/mois, www.margaritair.com, margaritair@hotmail.com, Mario, 514-222-7780.

PARIS-PRAGUE - APP. Pascal 514-526-2877 www.louerunappartement.ca

POMPANO, saison automne, beau condo, 3 1/2, bord lac, 1740 \$ US/ mois, 514-936-1693

VÉHICULES AUTOMOBILES

Automobiles 501

Véhicules 5000 \$ et moins 502

Camions, 4 x 4, fourgonnettes 504

Machinerie diverse, véhicules lourds 505

Autos, camions antiques et de collection 506

Autos - camions à louer 507

Services divers 508

Pièces et accessoires 509

Ferraille 510

Entretien, réparation, nettoyage, dépannage, location, location de véhicules 512

MAISONS DE CAMPAGNE DOMAINES

GASPÉSIE: terrain 545 000 pi², 1 maison, 1 chalet, vue fleurie, 169 000 \$, 450-660-1355.

CHALET

MAGOG, chalet à vendre ou à louer, à 12 min., 3 saisons, 24'x24', 1 ch., boisé privé, 180'x100', plage à 150m au Lac Lovering, 80 000 \$, jour: 819-868-0021, soir: 819-843-5980.

FERMES TERRES

VÉHICULES AUTOMOBILES

173 COMM. INDUSTRIELS 176 BUREAUX À LOUER 331 ENTRETIEN SÉCURITÉ CONCIERGE 501 AUTOMOBILES 501 AUTOMOBILES 501 AUTOMOBILES 501 AUTOMOBILES 501 AUTOMOBILES 501 AUTOMOBILES 501 AUTOMOBILES

ENCAN DIRECT Ouvert tous les jours! Chrysler PT Cruiser 2005 Au meilleur prix! 20990\$ Hyundai Accent 2002 5490\$ Chevrolet Cavalier 2002 5995\$

Chrysler Sebring 2005 Au meilleur prix! 20990\$ Chrysler Neon 2002 5995\$ Mazda Miata MX-5 2004 Au meilleur prix! 21900\$ Dodge Caravan 2002 7995\$ Ford Windstar 2002 7995\$

Chrysler Neon 2002 Au meilleur prix! 5995\$ Chrysler Sebring 2004 Au meilleur prix! 8790\$ Ford Explorer 2003 12490\$

Toyota Solara 2002 Au meilleur prix! 22900\$ Ford Mustang 2005 25995\$ Chevrolet Trail Blazer 2002 13995\$

MINI COOPER S 03, rouge, 6 vit., 1700 km, tout équipé, 514-737-4321. FORD Taurus Wagon 97, 119 000 km, aut., a/c, tout équipé, 2900 \$, cfr. 514-886-0463.

NISSAN Altima 2.5S 2003, 49 000 km, argent, très bonne cond., 16 000 \$, 514-985-4688. HONDA Civic 98, hatchback, moteur 1.6, noir, 180 000 km, man., 5 000 \$, 514-513-7271.

NISSAN Altima GXE 01, 5 vit., aut., tout équipé, 111 000km, CD, 1 proprio, 514-344-0090. HYUNDAI Tiburon SE 98, 154 000 km, man., tout équipé, 5000 \$, cfr. 514-886-0463.

LAND ROVER Discovery SE 95, man., tout équipé, très propre, 4900\$, cfr. 514-886-0463. MAZDA Protégé 90, aut., 4 ptes, 150 000km, très propre, 2300\$, cfr. 514-886-0463.

MAZDA Protégé 95, aut., 4 pneus neufs, 120 000 km, a/c, régulateur de vitesse, CD, 4500 \$ nég. 514-382-0523. MAZDA Protégé 97, man., 4 pneus neufs, 120 000 km, a/c, régulateur de vitesse, CD, 4500 \$ nég. 514-382-0523.

MAZDA Protégé DX 95, aut., 4 ptes, 187 000km, extra propre, mec. A-1, 2995\$, 514-522-5608. NISSAN Maxima 93, aut., équipée, 171 000km, 2700 \$, cfr. 514-886-0463.

NISSAN Quest 97, pas de rouille, mec. A1, a/c, tout équipé 4900 \$ nég. 450-444-8353. PEUGEOT 405S 89, man., gr. élect. 215 000km, moteur excellent état, 1900\$, 514-756-3222.

PONTIAC Bonneville SSEI 95, Supercharge équipée, 3900\$, cfr. 514-886-0463. PONTIAC Grand Am SE 99, 4 ptes, aut. V6, a/c, équipée, 4200\$, cfr. 514-886-0463.

SAAB 9000 S 92, blanche, aut., cuir, toit, 204 000 km, 2900 \$, 514-522-9933. SATURN FAMILIALE 1995, 162 000 km, très bonne condition, 800\$, cfr. 514-525-8426.

SUZUKI Sidekick 96, 4 ptes, mec. A1, 150 000 km, blanc, 8 pneus, 4500\$, nég. 514-988-2376. TOYOTA Camry 92, 4 cyl., tout équipé, 4 ptes, très propre, 2995\$, courtier: 514-886-7550.

TOYOTA Camry, V6 LE, 1992, 98 000 km, tout équipé, pneus hiver & été, 3 250\$, 514-344-4217. TOYOTA Mini-Fourgonnette 1991, aut., pneus hiver/été, 2200 \$, 450-551-8409.

TOYOTA Tercel 95, 2 portes, 5 vit., sans rouille, 172 000 km, 1 proprio, 2500 \$, 4 pneus hiver, 450-435-5103. VW Golf, 91, aut., A1, propre, 1 200\$, Cressida, 87, aut., équipée, A1, 1 000\$, 450-676-2999.

VW Golf, 91, aut., A1, propre, 1 200\$, Cressida, 87, aut., équipée, A1, 1 000\$, 450-676-2999. VOLKS BEETLE 1974, mécanique impeccable, 57 000 miles, 5 900 \$, 514-812-7627.

VOLKS Cabriolet 2000 a/c, verrouillage élect. mas. 49 000km, impecc. 15 995\$, 450-419-2856. VOLKS Golf 2003, 4 portes, 10 995 \$, tout équipé, 49 000km, Fortier Auto, 514-553-4444.

VOLKS Jetta '06 2.5i équipée, argent, 16 000 km, A-1, femme proprio, 24 500 \$, 514-573-8404. VOLKS Jetta 2000, man., TDI, 200 000 km, tout équipé, 8500 \$, 514-586-0054.

VOLKS Jetta 2004 GLS/1.8T, man., argent, tout équipé, toit, 30 000 km, achat ou bail de location 400\$/m, 514-596-0984. VOLKS Jetta 99, 66 000 km, A-1, bourgeoise, burné, «hitch», 18 500\$, 514-236-3788.

CADILLAC Escalade EXT 03, 73 000 km, parfaite condition, prop. origine, gar. transférable, 39 500 \$, 450-962-6556. CHEVROLET trail blazer, 2004, 7 passagers, 4 roues, gris, 48 000 km, 450-462-4624.

FORD E450 2004, 800 cube 16 pi, Diesel, a/c, rampe, 40 000 km, 819-380-7358; 819-539-4257. FORD Explorer Eddie Bauer 2003, cuir, mags, 20 995 \$, Overv 7 jours, 514-353-4444.

FORD Windstar LX 2003 7 995 \$, «Overv 7 jours», Fortier Auto, 514-733-4444. HONDA Odyssey EX 03, comme neuf, 450-445-7161 BROSSARD HONDA.

HYUNDAI Tucson 05, V6, 4WD, noir, marchepied tout équipé, 11 472 km, 22 395 \$, Colteux Hyundai, 514-521-3201.

MAZDA Protégé 90, aut., 4 ptes, 150 000km, très propre, 2300\$, cfr. 514-886-0463. MAZDA Protégé 95, aut., 4 pneus neufs, 120 000 km, a/c, régulateur de vitesse, CD, 4500 \$ nég. 514-382-0523.

MAZDA Protégé 97, man., 4 pneus neufs, 120 000 km, a/c, régulateur de vitesse, CD, 4500 \$ nég. 514-382-0523. MAZDA Protégé DX 95, aut., 4 ptes, 187 000km, extra propre, mec. A-1, 2995\$, 514-522-5608.

NISSAN Maxima 93, aut., équipée, 171 000km, 2700 \$, cfr. 514-886-0463. PEUGEOT 405S 89, man., gr. élect. 215 000km, moteur excellent état, 1900\$, 514-756-3222.

PONTIAC Bonneville SSEI 95, Supercharge équipée, 3900\$, cfr. 514-886-0463. PONTIAC Grand Am SE 99, 4 ptes, aut. V6, a/c, équipée, 4200\$, cfr. 514-886-0463.

SAAB 9000 S 92, blanche, aut., cuir, toit, 204 000 km, 2900 \$, 514-522-9933. SATURN FAMILIALE 1995, 162 000 km, très bonne condition, 800\$, cfr. 514-525-8426.

SUZUKI Sidekick 96, 4 ptes, mec. A1, 150 000 km, blanc, 8 pneus, 4500\$, nég. 514-988-2376. TOYOTA Camry 92, 4 cyl., tout équipé, 4 ptes, très propre, 2995\$, courtier: 514-886-7550.

TOYOTA Camry, V6 LE, 1992, 98 000 km, tout équipé, pneus hiver & été, 3 250\$, 514-344-4217. TOYOTA Mini-Fourgonnette 1991, aut., pneus hiver/été, 2200 \$, 450-551-8409.

TOYOTA Tercel 95, 2 portes, 5 vit., sans rouille, 172 000 km, 1 proprio, 2500 \$, 4 pneus hiver, 450-435-5103. VW Golf, 91, aut., A1, propre, 1 200\$, Cressida, 87, aut., équipée, A1, 1 000\$, 450-676-2999.

VW Golf, 91, aut., A1, propre, 1 200\$, Cressida, 87, aut., équipée, A1, 1 000\$, 450-676-2999. VOLKS BEETLE 1974, mécanique impeccable, 57 000 miles, 5 900 \$, 514-812-7627.

VOLKS Cabriolet 2000 a/c, verrouillage élect. mas. 49 000km, impecc. 15 995\$, 450-419-2856. VOLKS Golf 2003, 4 portes, 10 995 \$, tout équipé, 49 000km, Fortier Auto, 514-553-4444.

VOLKS Jetta '06 2.5i équipée, argent, 16 000 km, A-1, femme proprio, 24 500 \$, 514-573-8404. VOLKS Jetta 2000, man., TDI, 200 000 km, tout équipé, 8500 \$, 514-586-0054.

VOLKS Jetta 2004 GLS/1.8T, man., argent, tout équipé, toit, 30 000 km, achat ou bail de location 400\$/m, 514-596-0984. VOLKS Jetta 99, 66 000 km, A-1, bourgeoise, burné, «hitch», 18 500\$, 514-236-3788.

CADILLAC Escalade EXT 03, 73 000 km, parfaite condition, prop. origine, gar. transférable, 39 500 \$, 450-962-6556. CHEVROLET trail blazer, 2004, 7 passagers, 4 roues, gris, 48 000 km, 450-462-4624.

FORD E450 2004, 800 cube 16 pi, Diesel, a/c, rampe, 40 000 km, 819-380-7358; 819-539-4257. FORD Explorer Eddie Bauer 2003, cuir, mags, 20 995 \$, Overv 7 jours, 514-353-4444.

FORD Windstar LX 2003 7 995 \$, «Overv 7 jours», Fortier Auto, 514-733-4444. HONDA Odyssey EX 03, comme neuf, 450-445-7161 BROSSARD HONDA.

HYUNDAI Tucson 05, V6, 4WD, noir, marchepied tout équipé, 11 472 km, 22 395 \$, Colteux Hyundai, 514-521-3201. JEEP Grand Cherokee L6e V8 4.7L 02, 87 000 km, tout équipé, gar. prol. nov. 06, 20 500 \$ nég. 819-380-7358; 819-539-4257.

MAZDA MPV 2000 103 000 km, aut., noir, 450-445-4555 514-875-4415. MAZDA MPV ES 01, 132 000 km, cuir, toit, a/c, mags, très propre 10 500 \$ 514-825-5099.

NISSAN Pathfinder 01 LE, tout équipé beige, cuir, 88 000 km, 15 900 \$, 514-249-1066. NISSAN Pathfinder 99, argent, 5 vit, tout équipé, CAA, 79 800km, A1 11 250 \$ nég. 514-522-6328.

NISSAN Pathfinder Chilkoot 2003, tout équipé, bleu/noir, exc. état, 39 600 km, 20 500 \$, 514-992-2657 / 514-737-8024. NISSAN Xterra SE 01 noir, aut., tout équipé, 154-300 km, exc. état, 13 500 \$, 819-323-1800.

PORSCHE Cayenne S 2004, Spécial 57 900 \$, Overv 7 jours, 514-353-4444. SUBARU Forester S '99 AWD, aut. 181 000 km, moteur: 81 000 km, 9500 \$, 819-629-9078.

TOYOTA 4Runner limitée 94, cuir, nouveau moteur Toyota + gar., aut. 4X4, A1, 98 000 km, stéro, 6950 \$, 514-242-2460. TOYOTA Sienna CE 2005 30 000 km, bal. garantie, Park Avenue BMW 450-445-4555 514-875-4415.

MAZDA MPV 2000 103 000 km, aut., noir, 450-445-4555 514-875-4415. MAZDA MPV ES 01, 132 000 km, cuir, toit, a/c, mags, très propre 10 500 \$ 514-825-5099.

NISSAN Altima 2.5S 2003, 49 000 km, argent, très bonne cond., 16 000 \$, 514-985-4688. HONDA Civic 98, hatchback, moteur 1.6, noir, 180 000 km, man., 5 000 \$, 514-513-7271.

NISSAN Altima GXE 01, 5 vit., aut., tout équipé, 111 000km, CD, 1 proprio, 514-344-0090. HYUNDAI Tiburon SE 98, 154 000 km, man., tout équipé, 5000 \$, cfr. 514-886-0463.

LAND ROVER Discovery SE 95, man., tout équipé, très propre, 4900\$, cfr. 514-886-0463. MAZDA Protégé 90, aut., 4 ptes, 150 000km, très propre, 2300\$, cfr. 514-886-0463.

MAZDA Protégé 95, aut., 4 pneus neufs, 120 000 km, a/c, régulateur de vitesse, CD, 4500 \$ nég. 514-382-0523. MAZDA Protégé 97, man., 4 pneus neufs, 120 000 km, a/c, régulateur de vitesse, CD, 4500 \$ nég. 514-382-0523.

MAZDA Protégé DX 95, aut., 4 ptes, 187 000km, extra propre, mec. A-1, 2995\$, 514-522-5608. NISSAN Maxima 93, aut., équipée, 171 000km, 2700 \$, cfr. 514-886-0463.

NISSAN Quest 97, pas de rouille, mec. A1, a/c, tout équipé 4900 \$ nég. 450-444-8353. PEUGEOT 405S 89, man., gr. élect. 215 000km, moteur excellent état, 1900\$, 514-756-3222.

PONTIAC Bonneville SSEI 95, Supercharge équipée, 3900\$, cfr. 514-886-0463. PONTIAC Grand Am SE 99, 4 ptes, aut. V6, a/c, équipée, 4200\$, cfr. 514-886-0463.

SAAB 9000 S 92, blanche, aut., cuir, toit, 204 000 km, 2900 \$, 514-522-9933. SATURN FAMILIALE 1995, 162 000 km, très bonne condition, 800\$, cfr. 514-525-8426.

SUZUKI Sidekick 96, 4 ptes, mec. A1, 150 000 km, blanc, 8 pneus, 4500\$, nég. 514-988-2376. TOYOTA Camry 92, 4 cyl., tout équipé, 4 ptes, très propre, 2995\$, courtier: 514-886-7550.

TOYOTA Camry, V6 LE, 1992, 98 000 km, tout équipé, pneus hiver & été, 3 250\$, 514-344-4217. TOYOTA Mini-Fourgonnette 1991, aut., pneus hiver/été, 2200 \$, 450-551-8409.

TOYOTA Tercel 95, 2 portes, 5 vit., sans rouille, 172 000 km, 1 proprio, 2500 \$, 4 pneus hiver, 450-435-5103. VW Golf, 91, aut., A1, propre, 1 200\$, Cressida, 87, aut., équipée, A1, 1 000\$, 450-676-2999.

VW Golf, 91, aut., A1, propre, 1 200\$, Cressida, 87, aut., équipée, A1, 1 000\$, 450-676-2999. VOLKS BEETLE 1974, mécanique impeccable, 57 000 miles, 5 900 \$, 514-812-7627.

VOLKS Cabriolet 2000 a/c, verrouillage élect. mas. 49 000km, impecc. 15 995\$, 450-419-2856. VOLKS Golf 2003, 4 portes, 10 995 \$, tout équipé, 49 000km, Fortier Auto, 514-553-4444.

VOLKS Jetta '06 2.5i équipée, argent, 16 000 km, A-1, femme proprio, 24 500 \$, 514-573-8404. VOLKS Jetta 2000, man., TDI, 200 000 km, tout équipé, 8500 \$, 514-586-0054.

VOLKS Jetta 2004 GLS/1.8T, man., argent, tout équipé, toit, 30 000 km, achat ou bail de location 400\$/m, 514-596-0984. VOLKS Jetta 99, 66 000 km, A-1, bourgeoise, burné, «hitch», 18 500\$, 514-236-3788.

CADILLAC Escalade EXT 03, 73 000 km, parfaite condition, prop. origine, gar. transférable, 39 500 \$, 450-962-6556. CHEVROLET trail blazer, 2004, 7 passagers, 4 roues, gris, 48 000 km, 450-462-4624.

FORD E450 2004, 800 cube 16 pi, Diesel, a/c, rampe, 40 000 km, 819-380-7358; 819-539-4257. FORD Explorer Eddie Bauer 2003, cuir, mags, 20 995 \$, Overv 7 jours, 514-353-4444.

FORD Windstar LX 2003 7 995 \$, «Overv 7 jours», Fortier Auto, 514-733-4444. HONDA Odyssey EX 03, comme neuf, 450-445-7161 BROSSARD HONDA.

HYUNDAI Tucson 05, V6, 4WD, noir, marchepied tout équipé, 11 472 km, 22 395 \$, Colteux Hyundai, 514-521-3201. JEEP Grand Cherokee L6e V8 4.7L 02, 87 000 km, tout équipé, gar. prol. nov. 06, 20 500 \$ nég. 819-380-7358; 819-539-4257.

MAZDA MPV 2000 103 000 km, aut., noir, 450-445-4555 514-875-4415. MAZDA MPV ES 01, 132 000 km, cuir, toit, a/c, mags, très propre 10 500 \$ 514-825-5099.

NISSAN Pathfinder 01 LE, tout équipé beige, cuir, 88 000 km, 15 900 \$, 514-249-1066. NISSAN Pathfinder 99, argent, 5 vit, tout équipé, CAA, 79 800km, A1 11 250 \$ nég. 514-522-6328.

NISSAN Pathfinder Chilkoot 2003, tout équipé, bleu/noir, exc. état, 39 600 km, 20 500 \$, 514-992-2657 / 514-737-8024. NISSAN Xterra SE 01 noir, aut., tout équipé, 154-300 km, exc. état, 13 500 \$, 819-323-1800.

PORSCHE Cayenne S 2004, Spécial 57 900 \$, Overv 7 jours, 514-353-4444. SUBARU Forester S '99 AWD, aut. 181 000 km, moteur: 81 000 km, 9500 \$, 819-629-9078.

TOYOTA 4Runner limitée 94, cuir, nouveau moteur Toyota + gar., aut. 4X4, A1, 98 000 km, stéro, 6950 \$, 514-242-2460. TOYOTA Sienna CE 2005 30 000 km, bal. garantie, Park Avenue BMW 450-445-4555 514-875-4415.

MAZDA MPV 2000 103 000 km, aut., noir, 450-445-4555 514-875-4415. MAZDA MPV ES 01, 132 000 km, cuir, toit, a/c, mags, très propre 10 500 \$ 514-825-5099.

NISSAN Pathfinder 01 LE, tout équipé beige, cuir, 88 000 km, 15 900 \$, 514-249-1066. NISSAN Pathfinder 99, argent, 5 vit, tout équipé, CAA, 79 800km, A1 11 250 \$ nég. 514-522-6328.

NISSAN Pathfinder Chilkoot 2003, tout équipé, bleu/noir, exc. état, 39 600 km, 20 500 \$, 514-992-2657 / 514-737-8024. NISSAN Xterra SE 01 noir, aut., tout équipé, 154-300 km, exc. état, 13 500 \$, 819-323-1800.

PORSCHE Cayenne S 2004, Spécial 57 900 \$, Overv 7 jours, 514-353-4444. SUBARU Forester S '99 AWD, aut. 181 000 km, moteur: 81 000 km, 9500 \$, 819-629-9078.

TOYOTA 4Runner limitée 94, cuir, nouveau moteur Toyota + gar., aut. 4X4, A1, 98 000 km, stéro, 6950 \$, 514-242-2460. TOYOTA Sienna CE 2005 30 000 km, bal. garantie, Park Avenue BMW 450-445-4555 514-875-4415.

MAZDA MPV 2000 103 000 km, aut., noir, 450-445-4555 514-875-4415. MAZDA MPV ES 01, 132 000 km, cuir, toit, a/c, mags, très propre 10 500 \$ 514-825-5099.

NISSAN Pathfinder 01 LE, tout équipé beige, cuir, 88 000 km, 15 900 \$, 514-249-1066. NISSAN Pathfinder 99, argent, 5 vit, tout équipé, CAA, 79 800km, A1 11 250 \$ nég. 514-522-6328.

NISSAN Pathfinder Chilkoot 2003, tout équipé, bleu/noir, exc. état, 39 600 km, 20 500 \$, 514-992-2657 / 514-737-8024. NISSAN Xterra SE 01 noir, aut., tout équipé, 154-300 km, exc. état, 13 500 \$, 819-323-1800.

PORSCHE Cayenne S 2004, Spécial 57 900 \$, Overv 7 jours, 514-353-4444. SUBARU Forester S '99 AWD, aut. 181 000 km, moteur: 81 000 km, 9500 \$, 819-629-9078.

TOYOTA 4Runner limitée 94, cuir, nouveau moteur Toyota + gar., aut. 4X4, A1, 98 000 km, stéro, 6950 \$, 514-242-2460. TOYOTA Sienna CE 2005 30 000 km, bal. garantie, Park Avenue BMW 450-445-4555 514-875-4415.

MAZDA MPV 2000 103 000 km, aut., noir, 450-445-4555 514-875-4415. MAZDA MPV ES 01, 132 000 km, cuir, toit, a/c, mags, très propre 10 500 \$ 514-825-5099.

NISSAN Pathfinder 01 LE, tout équipé beige, cuir, 88 000 km, 15 900 \$, 514-249-1066. NISSAN Pathfinder 99, argent, 5 vit, tout équipé, CAA, 79 800km, A1 11 250 \$ nég. 514-522-6328.

NISSAN Pathfinder Chilkoot 2003, tout équipé, bleu/noir, exc. état, 39 600 km, 20 500 \$, 514-992-2657 / 514-737-8024. NISSAN Xterra SE 01 noir, aut., tout équipé, 154-300 km, exc. état, 13 500 \$, 819-323-1800.

PORSCHE Cayenne S 2004, Spécial 57 900 \$, Overv 7 jours, 514-353-4444. SUBARU Forester S '99 AWD, aut. 181 000 km, moteur: 81 000 km, 9500 \$, 819-629-9078.

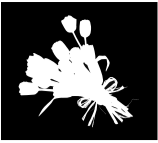
TOYOTA 4Runner limitée 94, cuir, nouveau moteur Toyota + gar., aut. 4X4, A1, 98 000 km, stéro, 6950 \$, 514-242-2460. TOYOTA Sienna CE 2005 30 000 km, bal. garantie, Park Avenue BMW 450-445-4555 514-875-4415.

MAZDA MPV 2000 103 000 km, aut., noir, 450-445-4555 514-875-4415. MAZDA MPV ES 01, 132 000 km, cuir, toit, a/c, mags, très propre 10 500 \$ 514-825-5099.

NISSAN Pathfinder 01 LE, tout équipé beige, cuir, 88 000 km, 15 900 \$, 514-249-1066. NISSAN Pathfinder 99, argent, 5 vit, tout équipé, CAA, 79 800km, A1 11 250 \$ nég. 514-522-6328.

NISSAN Pathfinder Chilkoot 2003, tout équipé, bleu/noir, exc. état, 39 600 km, 20 500 \$, 514-992-2657 / 514-737-8024. NISSAN Xterra SE 01 noir, aut., tout équipé, 154-300 km, exc. état, 13 500 \$, 819-323-1800.

PORSCHE Cayenne S 2004, Spécial 57 900 \$, Overv 7 jours, 514-353-4444. SUBARU Forester S '99 AWD, aut. 181 000 km, moteur: 81 000 km, 9500 \$,



DÉCÈS, PRIÈRES, REMERCIEMENTS

900

À VOS AFFAIRES

La demande est forte pour les écrans plats

AGENCE FRANCE-PRESSE

TOKYO – Les géants de l'électronique nipponne ont commencé l'exercice 2006-2007 sur d'excellentes bases, profitant du dynamisme du marché mondial des produits électroniques grand public - dont les TV à écran plat en tête - ainsi que du redémarrage des investissements des entreprises japonaises.

Sony, Matsushita, Canon ou encore Sharp ont tous annoncé de solides bénéfices au premier trimestre (avril-juin), enchantant les investisseurs et réveillant une Bourse de Tokyo fort mal en point depuis des semaines.

Le symbole de l'électronique grand public Sony, qui avait subi de plein fouet les années passées une concurrence exacerbée, a démontré qu'il avait encore des ressources pour profiter de l'engouement des consommateurs pour la haute technologie.

Son activité centrale, l'électronique, est en effet revenue dans le vert, principalement grâce au succès rencontré par sa nouvelle gamme de téléviseurs, Bravia, à écran plat à cristaux liquides (LCD).

Coupe du monde de football aidant, ses TV, dont les dalles sont fabriquées en Corée du Sud par son association avec Samsung, sont devenues extrêmement populaires. Idem pour ses caméscopes haute définition (en tête des ventes au Japon), pour ses PC Vaio au design apprécié, ou pour les téléphones mobiles Sony-Ericsson salués pour leurs fonctionnalités multimédias avancées.

L'éternel rival de Sony, Matsushita (marque Panasonic), a lui aussi connu un excellent trimestre, avec un bénéfice d'exploitation en hausse de 41,5 %.

Spécialiste des téléviseurs à écran plat plasma, le groupe d'Osaka a profité de l'expansion de la demande mondiale de modèles très larges. D'autant que ses nouvelles capacités de production et ses technologies protégées lui permettent d'améliorer ses marges tout en abaissant les prix.

La référence

Même chose pour le pionnier des écrans à cristaux liquides, Sharp, dont les téléviseurs LCD Aquos restent une référence en la matière et dont les ventes, tirées par la Coupe du monde, ont doublé en Europe.

Nikon et Canon, les champions mondiaux des appareils photos numériques à visée reflex et objectifs interchangeables, ont quant à eux tiré profit de ce marché de plus en plus lucratif qui prend le relais de celui, moins rentable, des modèles compacts.

Ces groupes sont à l'abri des fabricants asiatiques de produits à bas-coûts, qui ne maîtrisent pas les techniques pour rivaliser.

Sur le terrain du haut de gamme, ils devront néanmoins affronter la concurrence nouvelle de Sony et Matsushita, qui, en s'emparant des labels de qualité Minolta pour le premier et de Leica pour le second, entendent bien exploiter aussi ce filon porteur.

À côté du dynamisme du marché de l'électronique grand public, qui entraîne dans son sillage celui des semi-conducteurs et des composants, souvent au bénéfice des mêmes acteurs, une autre tendance s'est dégagée au cours du trimestre écoulé : la reprise des investissements des entreprises nipponnes, laquelle a fortement dopé les gains des géants des systèmes industriels.

Mitsubishi Electric (automations, électronique automobile), Nikon (instruments de précision), NEC (équipements de réseaux de télécommunications et de télévision), ou encore Fujitsu (systèmes informatiques) et Advantest (outils de mesures pour fabrication de semi-conducteurs) ont largement bénéficié de ce retour à la forme de l'industrie.

Pour l'année budgétaire en cours, les sociétés nipponnes prévoient en effet augmenter leurs investissements de 11,3 % par rapport à 2005.

La déferlante de bons résultats des poids lourds de l'électronique nipponne ont reconforté les investisseurs. Après des semaines de morosité, l'indice Nikkei a gagné 1,99 % jeudi et 1,07 % vendredi, finissant la semaine au-dessus de la barre symbolique des 15 000 points.

INDEX DES DÉCÈS

- CARON, Aline**
Montréal
- FREDETTE (née Dumais), Germaine**
Montréal
- LAFLEUR, Jean-Marie (Jack)**
Saint-Jérôme
- LEBRUN, Marie-Noëlle**
Chambly
- LEMOIGNAN, Manon**
LaSalle
- MERULLA, Domenico**

- ORDRONNEAU, René**
St-Basile-le-Grand
 - POTELLE, Maurice**
Laval
 - RENAUD (née Denis), Annette**
Montréal
 - SAIA, Antonio**
Montréal
- N'oubliez pas de commander votre signet. Laissez vos coordonnées au 514-285-6816 (un signet par annonce) cyberpresse.ca/necrologie*



CARON, Aline
1925 - 2006
À l'hôpital du Sacré-Coeur à Montréal, le 28 juillet 2006, à l'âge de 80 ans, est décédée Aline Caron. Elle laisse dans le deuil ses frères Michel (Sheryl Jackson), Jean-Claude (Fernande Simard), sa soeur Monique (Marcel Gingras), plusieurs neveux et nièces et leurs enfants ainsi que ses amis. La famille recevra les condoléances au salon

YVES LÉGARÉ
Alfred Dallaire
14370, boul. Pierrefonds, Pierrefonds
www.adyl.com • 514.595.1500

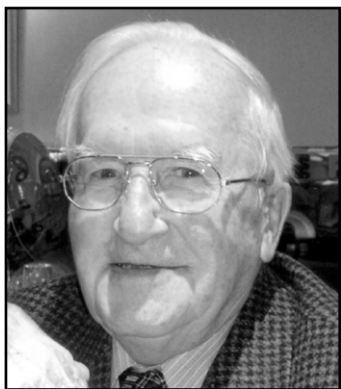
Le dimanche 30 juillet de 19 à 21 heures et le lundi dès 10 heures, suivi des funérailles à 11 heures en la chapelle du complexe funéraire. Sincères remerciements à tout le personnel de l'Institut universitaire de gériatrie de Montréal et de l'hôpital du Sacré-Coeur pour la qualité des soins prodigués. En guise de sympathie, des dons à l'organisme de votre choix seraient appréciés.

FREDETTE (née Dumais), Germaine
1913 - 2006

À Montréal, le 29 juillet 2006, à l'âge de 93 ans, est décédée Mme Germaine Dumais, épouse de feu Roch Fredette. Elle laisse dans le deuil ses sept enfants Claude, André, Monique, Denise, Nicole (Yves Lamond), Lucie (Roger Leblanc) et Jeanne, ses dix petits-enfants et ses arrière-petits-enfants. Elle sera exposée au complexe:

Alfred Dallaire
MEMORIA
1120, Jean-Talon Est, Montréal
www.memoria.ca 514 277.7778

angle Christophe-Colomb
Le dimanche 30 juillet de 19 à 22 heures, le lundi 31 juillet de 14 à 17 heures et de 19 à 22 heures et le mardi 1er août dès 9 heures. Le service aura lieu en l'église La Visitation le mardi 1er août (heure à confirmer). L'inhumation aura lieu au cimetière de Sherrington. Des dons au Baluchon Alzheimer (3774, ch. Queen-Mary, Montréal, H3V 1A6) seraient appréciés.



LAFLEUR, Jean-Marie (Jack)
1922 - 2006

À Saint-Jérôme, le 27 juillet 2006, est décédé M. Jean-Marie Lafleur, retraité de Bell Canada, époux de Mme Lucette Fauvelle. Outre son épouse, il laisse dans le deuil ses enfants Élizabeth, France, Philippe (Céline Goyer), Louise (Denis Pelletier), ses petits-enfants Audrey, Maude, Marie-Paule et William, sa soeur Jeannine Tétraut, beaux-frères et belles-soeurs, neveux et nièces, ainsi qu'autres parents et amis. Selon ses volontés, il ne sera pas exposé. Ses funérailles auront lieu le mardi 1er août 2006 à 11 heures en l'église de la paroisse St-Anastasia de Lachute. La famille y sera présente dès 10 h 30 pour recevoir les condoléances. Au lieu de fleurs, des dons à la Fondation de l'Hôtel-Dieu de Saint-Jérôme seraient appréciés. La famille Lafleur tient à remercier le Dr Gilles Laurin pour ses bons soins. Direction:

Maison funéraire Trudel inc.
Saint-Jérôme



LEBRUN, Marie-Noëlle
1976 - 2006

De Chambly, le 27 juillet 2006, à l'âge de 29 ans, est décédée Marie-Noëlle Lebrun. Elle laisse dans le deuil ses parents Raymond et Colette, sa soeur Annie, ses fidèles compagnons Rémi et Flavie, ainsi que de nombreux autres parents, amis et collègues. Exposée à

La Maison Darche
Réseau Dignité

933, boul. Périgny, Chambly
Une liturgie de la Parole aura lieu le mercredi 2 août à 11 heures en la chapelle du salon, et de là au crématorium Darche. Heures de visite: mardi 1er août de 14 à 17 heures et de 19 à 22 heures et mercredi à compter de 9 heures. En sa mémoire, un don à la Fondation de l'hôpital Ste-Justine ou à la Fondation du CHUM serait apprécié.

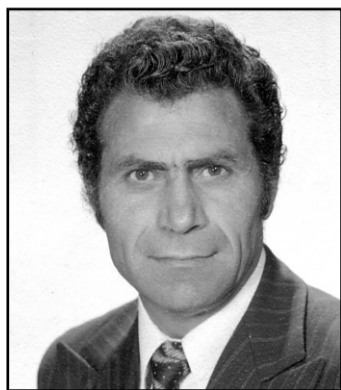
LEMOIGNAN, Manon
1959 - 2006

À LaSalle, le 29 juillet 2006, à l'âge de 46 ans, est décédée Manon Lemoignan. Elle laisse dans le deuil ses filles Annie Robichaud et Jeanne Robichaud, son père Roger (feu Aline Poirier), ses soeurs Line (Joseph Picciani) et Josée (Pierre Gravel), ses neveux, nièces, autres parents et amis. La famille recevra les condoléances le lundi 31 juillet 2006 de 14 à 17 heures et de 19 à 22 heures au salon

YVES LÉGARÉ
Alfred Dallaire

7200, boul. Newman, LaSalle
www.adyl.com • 514.595.1500

Les funérailles auront lieu le mardi 1er août 2006 à 11 heures en l'église Notre-Dame-du-Sacré-Coeur, 7675, Edouard, LaSalle.



MERULLA, Domenico

Le 28 juillet 2006, est décédé Domenico Merulla, à l'âge de 75 ans, époux de Caterina (Impellizzeri) Merulla, père de Michela (Salvatore), Antonio (Nicolina), Anna (Félix) et Marina (Franco), grand-père de Tania (Michael), Elyssa, Katrina, Katya, Amanda, Alessandro, Fabio et Dario, arrière-grand-père de Mia. Il laisse également dans le deuil deux frères et deux soeurs ainsi que plusieurs autres parents et amis. Exposé à la:

Résidence funéraire J.J. Cardinal
2125, Notre-Dame, Lachine
Tél. 514-639-1511

Les funérailles auront lieu en l'église St. Veronica's, 1300 Carson, Dorval, le mercredi 2 août 2006 à 11 heures, et de là au cimetière Notre-Dame-des-Neiges. Visites: le mardi de 10 à 12 heures et de 14 à 22 heures.



ORDRONNEAU, René
1920 - 2006

À l'hôpital Charles-Lemoyne, le 28 juillet 2006, à l'âge de 85 ans, est décédé M. René Ordronneau, époux de madame Paule Godefroy Ordronneau. Outre son épouse, il laisse dans le deuil ses enfants, Annic et Louis, ses quatre petits-enfants, Alain, Sylvie, Jeffrey et Jennifer, ses trois arrière-petits-enfants, sa soeur Édith Gudet ainsi que plusieurs parents et amis. La famille recevra vos condoléances au:

Salon funéraire Demers
231, boul. Sir-Wilfrid-Laurier

Beloil
Tél. 450-467-4780
Télex. 450-467-9468
Courriel: salon.demers@sympatico.ca
le mercredi 2 août 2006 de 14 à 17 heures et de 19 à 22 heures. Une liturgie de la Parole aura lieu le jeudi 3 août à 11 heures. Jeudi, ouverture du salon dès 9 heures.

POTELLE, Maurice
1929 - 2006

C'est avec beaucoup de chagrin que nous vous annonçons le décès de Maurice Potelle, survenu le 28 juillet à Laval. Il laisse dans le deuil son épouse Irène Coquil, ses enfants Gérard, Sylviane, Jean-Pierre (Josée), Bruno (Sandra) et ses petits-enfants, ses soeurs et frères et leurs conjoints, parents et nombreux amis qui ont partagé son amour de la vie. La famille se réunira en intimité de 14 à 17 heures le dimanche 30 juillet 2006 en la chapelle du complexe

YVES LÉGARÉ
Alfred Dallaire

1350, autoroute 13, Laval
www.adyl.com • 514.595.1500

Un don à la Fondation de la Cité de la Santé (soins palliatifs) serait apprécié.

MOT MYSTÈRE

LA BIBLE - Un mot de 5 lettres

A D U J E T P Y G E L I S E E
B E R O H E R O D E I Z I P H
T A R A R A B A H C A I N A N
M H B B L A B E T H S A B E E
A O T E I R U A C H O A N E N
R C O O N O N A C C U M R A O
O J A A B N E R I U R O M A C
J O H A I A A A A R C A O E H
D U B V S R N M C A O S I X O
M E E U Q I L B I B E A S E S
L L A S S A I Z O E S H E G I
N O I S A I S R A E L I T E A
E I B O T U N E B O H T E S S
V M A D A V I D R D U O H E E
E L E O N A Z A R E T H E L I

- | | | | |
|-----------|---------|-----------|----------|
| AARON | CANA | HOREB | NOEL |
| ABIA | CANON | ISAAC | OCHOSIAS |
| ABNER | CORE | ISRAELITE | OSEE |
| ACHAB | DAVID | JOAB | OUR |
| ACHAZ | EGYPTE | JOEL | OZIAS |
| ADAM | EHOUD | JORAM | ROBOAM |
| AMAN | ELISEE | JUDA | SARAH |
| AOD | ESAIÉ | LEVI | SETH |
| ARARAT | ESAU | LIA | SINAI |
| ASER | EVE | MANNE | SION |
| BABEL | EXEGESE | MOISE | THABOR |
| BARUCH | HABACUC | NABOTH | TOBIE |
| BETHSABEE | HELI | NAHUM | URIE |
| BIBLIQUE | HERODE | NAZARETH | ZIPH |
| CAINAN | HOMME | NEBO | |

Solution du dernier problème : FALBALA

30/07/2006

12453



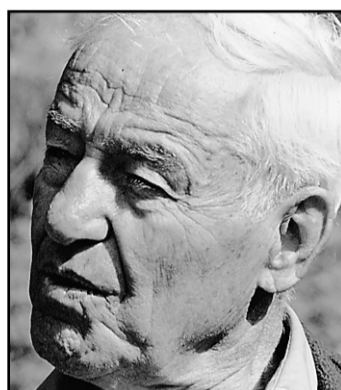
RENAUD (née Denis), Annette
1917 - 2006

À Montréal, le 27 juillet 2006, à l'âge de 89 ans, est décédée Mme Annette Denis, épouse de feu Alexandre Renaud. Elle laisse dans le deuil ses enfants Claire, Guy (Viola Hébert), Micheline, Yves (Danielle Séguin), Jean (Johanne Vaudry), ses petits-enfants et arrière-petits-enfants, sa soeur Hélène Tourville, sa belle-soeur Jacqueline Denis, neveux et nièces ainsi que plusieurs parents et amis. Elle sera exposée au salon:

Alfred Dallaire
MEMORIA

3254, rue Bellechasse, Montréal
www.memoria.ca 514 277.7778

le lundi 31 juillet 2006, de 14 h à 17 h et de 19 h à 22 h, le mardi 1er août dès 9 h. Le service aura lieu en l'église Ste-Bibiane le mardi 1er août à 11 h. Des dons à l'Institut de cardiologie de Montréal seraient appréciés.



SAIA, Antonio
1911 - 2006

À Montréal, le jeudi 13 juillet 2006, s'est éteint paisiblement monsieur Antonio Saia époux de feu Germaine Beauchamp. Issu d'une famille originaire d'Agnone, dans la Molise en Italie, monsieur Saia a été une personnalité marquante de la communauté italienne de Montréal en tant qu'éducateur. Il fut professeur, puis principal d'écoles primaires et finalement commissaire à la Commission des écoles catholiques de Montréal. Beaucoup de membres de la communauté italienne se souviennent encore avec émotion de lui pour avoir fréquenté l'école primaire pour garçons italiens de St-Philippe-Bénizi, située au coeur de la petite Italie, notamment pour les valeurs de dépassement de soi qu'il avait à coeur de transmettre. Son implication sociale prolongeait l'exercice de sa profession, comme l'atteste son engagement dans l'Oeuvre de l'Orphelinat italien de Montréal pendant de nombreuses années.

Il laisse dans le deuil ses cinq enfants: Pierina, Mario, Jean, Francine et Louis et leurs conjoints, ses dix petits-enfants, ses quatorze arrière-petits-enfants, ses belles-soeurs et ses beaux-frères, ainsi que ses neveux et nièces, et de nombreux amis. Les obsèques auront lieu le vendredi 4 août à 11 h en l'église Notre-Dame-de-la-Défense située sur la rue Dante entre les rues Henri-Julien et Alma. Il n'y aura pas d'exposition. La famille recevra les condoléances à l'église à partir de 10 h.

Nous tenons à remercier le personnel de la résidence Villa Bellerive pour la sollicitude avec laquelle il a accompagné, jusqu'au soir de sa vie, les dernières années de notre père qui a pu ainsi conserver sa dignité malgré la maladie qui l'affectait. La famille apprécierait, autant que toute offrande de fleurs, un don à l'organisme d'aide Baluchon Alzheimer, 3774, chemin de la Reine-Marie, Montréal, Québec H3V 1A6. Direction:

Alfred Dallaire
MEMORIA

www.memoria.ca 514 277.7778



REMERCIEMENTS au Sacré-Coeur, Pascal.

**LA MAISON DE JEUNES,
UN MILIEU DE VIE !**
Regroupement des maisons de jeunes du Québec
(514) 725.2686 www.rmjq.org

LA PERSONNALITÉ DE LA SEMAINE



ENCORE PLUS
QUE DU TALENT,
DE L'INTELLIGENCE,
MÊME DU GÉNIE,
L'EXCELLENCE
NAÎT DE L'EFFORT

RETROUVEZ LA PERSONNALITÉ DE LA SEMAINE SUR LES ONDES DE RADIO CANADA

René Derouin

Ulysse, son bateau bleu avec sirène à la proue, frêle esquif sur lequel 600 petits personnages de terre glaise vont embarquer, sera largué sur la rivière du Nord le 3 septembre prochain. C'est l'une de ces idées d'artiste intuitif, visionnaire et profondément humain qu'est René Derouin. Une idée oui, mais aussi un cheminement, un voyage. Il y a plus de 50 ans de travail dans cette vie intense où les œuvres foisonnent et réfléchissent l'homme à la fois enraciné et errant.



PHOTO DAVID BOILY, LA PRESSE ©



Lorsque j'aménage un sentier, c'est comme si je refaisais une grande gravure à l'échelle du territoire.



L'artiste sur l'américanité, le Nord, le Sud enfin réunis dans un sentiment de ressemblance et d'appartenance. « D'un bout à l'autre des Amériques nous sommes complices, dit-il, au-delà de la langue, dans un vécu semblable de métissage, de colonisation. L'Amérindien a laissé quelque chose en nous de profond. C'est ce qui nous différencie de l'Europe: le territoire, le besoin de tranquillité. »

L'entrepreneur

Il aurait pu compromettre sa vie d'artiste dans ce projet qui requiert pas moins de 12 employés, qui doit être administré. Il expose, poursuit son œuvre. Mais il est aussi un entrepreneur qui a conçu un concept, l'a mis au monde avec tout ce que cela veut dire d'efforts soutenus, de ténacité. René Derouin a donc offert un lieu de rencontres où le talent, la sensibilité, la curiosité débordent sur son univers intime. La maison familiale est sur les lieux de ces rencontres. Une maison qu'il a bâtie lui-même. Depuis plus de 10 ans, il en a sacrifié certaines parts pour exposer, animer. Heureusement, bientôt le site offrira une nouvelle construction pour abriter toutes ces activités. Cela permettra à l'artiste et à sa famille de retrouver un peu de son intimité. Pour le moment quand le besoin de solitude se fait sentir, il part. Il maintient le fil tissé serré de ses amitiés partout dans le monde. « Je ne peux m'empêcher de penser à l'avenir. Tous mes rêves (ou presque) se sont réalisés, mais il faut poursuivre et conserver, assurer la pérennité, car on est responsable de ce qu'on a créé. » La Fondation sera bientôt remise à la municipalité de Val-David.

« Le petit gars qui rêvait de voyages en Polynésie », raconte-t-il, cet enfant-là a suivi la trace de ses rêves. Il a réalisé plus tard, bien après la naissance de ses œuvres, que certains gestes faits de façon intuitive puisaient allègrement dans son inconscient. Sa vie d'aujourd'hui lui offre de très beaux cadeaux, mais ce ne fut pas toujours le cas, de temps à autre la mort a allongé une grande ombre. Mais aller vers l'autre, mettre un pas aussi devant l'autre, lui a appris ce qu'il veut transmettre: « Il faut rêver sa vie. »

Comme il ne fait pas les choses à moitié, son énergie et sa force venues d'ailleurs nous ont permis d'assister à ce que l'artiste avait à nous donner. Une œuvre géante, inspirante.

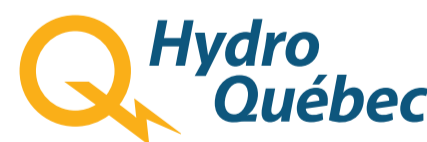
ANNE RICHER

Et, il y a un peu plus de 10 ans, l'artiste peintre, graphiste, sculpteur, graveur dont la renommée dépasse nos frontières, donnait vie à l'un de ses rêves: la Fondation René Derouin, située chez lui à Val-David et qui réunit chaque été, cette année encore du 5 août au 24 septembre, des artistes de trois Amériques. Le Mexique, pays de son cœur où il a beaucoup voyagé et créé, lui a témoigné son attachement en lui remettant, au printemps dernier, l'Ordre mexicain de l'aigle aztèque, insigne le plus important que le gouvernement du Mexique octroie à un citoyen étranger. Qui plus est, un artiste québécois! Cette reconnaissance faisait suite à celle accordée en 1999, la Médaille du Musée des beaux-arts de Mexico pour l'ensemble de son œuvre et sa contribution au rapprochement entre les deux pays, dans le domaine des arts. Il faut rappeler évidemment que la même année, l'artiste recevait la plus haute distinction du gouvernement du Québec dans le secteur des arts visuels, le prix Paul-Émile-Borduas.

La Presse et Radio-Canada décernent leur titre de Personnalité de la semaine à René Derouin.

Largage

Plus de 12 000 personnes l'an dernier ont pu errer dans ses sentiers balisés, sur 50 acres de nature. « Lorsque j'aménage un sentier, dit l'artiste de 70 ans, c'est comme si je refaisais une grande gravure à l'échelle du territoire. J'amène le public dans un sillon de la gravure; c'est une partie de mon œuvre. » Avancer dans les marais, observer dans le silence, lire de la poésie, s'imprégner d'œuvres fortes tout au long du parcours. Ce qui guette le voyageur, c'est de retrouver son âme. De goûter l'idée que l'art peut s'intégrer à un lieu, n'est pas cloisonné, dérive dans l'intimité, voire dans la spiritualité. S'inspirant sans doute inconsciemment de la fameuse phrase du chimiste Lavoisier: « Rien ne se perd, rien ne se crée, tout se transforme », René Derouin n'a pas hésité un jour, en 1994, à larguer au fond du fleuve Saint-Laurent une grande partie des figurines de céramique de son œuvre *Migrations*. Le Québec, le Mexique, la réflexion de



RETROUVEZ LA PERSONNALITÉ DE LA SEMAINE LA PRESSE/RADIO-CANADA

À RADIO-CANADA

AUJOURD'HUI
MATIN EXPRESS
Avec Louis Lemieux

SAMEDI ET DIMANCHE 6h À 10h
ENTREVUE AVEC LA PERSONNALITÉ: 9h40



DEMAIN MATIN
C'EST BIEN MEILLEUR
LE MATIN
Avec Franco Nuovo

DU LUNDI AU VENDREDI 5h À 9h
ENTREVUE AVEC LA PERSONNALITÉ: 6h40

