

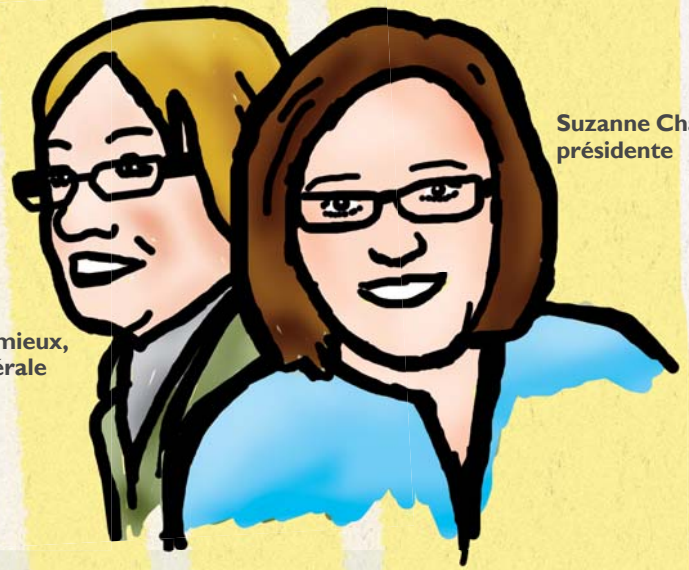
COMMUNIQUER SES VALEURS EDUCATIVES

RAPPORT ANNUEL
2006-2007



Commission scolaire
des Patriotes





Normande Lemieux,
directrice générale

Suzanne Chartrand,
présidente

MESSAGE DE LA PRÉSIDENTE ET DE LA DIRECTRICE GÉNÉRALE

Nous sommes fières de vous présenter le **rapport annuel 2006-2007** de la Commission scolaire des Patriotes. Ce bilan fait état des efforts déployés tout au long de l'année afin d'offrir des services de qualité à tous les élèves et un support constant à nos directions d'établissement et à nos enseignants.

Vous y trouverez un résumé des différents projets réalisés par la Commission scolaire ainsi que des principales décisions prises par le Conseil des commissaires. L'année 2006-2007 est la troisième et dernière année du *Plan stratégique 2004-2007* et constitue donc une année de bilan. Elle mènera à l'élaboration du prochain plan pour la période 2008-2012.

Nous espérons que ce rapport vous aidera à mieux comprendre et à apprécier le rôle de la Commission scolaire dans notre communauté.



LE CONSEIL DES COMMISSAIRES ET LE COMITÉ EXECUTIF

La Commission scolaire des Patriotes est administrée par un Conseil de 25 commissaires élus en vertu de la *Loi sur les élections scolaires* pour un mandat de quatre ans, et de deux commissaires-parents nommés chaque année par le Comité de parents. Chaque commissaire élu représente une circonscription, alors que les deux commissaires-parents sont choisis par le Comité de parents parmi les représentants des écoles, soit un provenant du primaire et l'autre du secondaire.

Le Conseil des commissaires se réunit le 1er mardi de chaque mois, de septembre à juin, à Saint-Bruno-de-Montarville, à la salle des 92 résolutions du siège social situé au 1740 rue Roberval. Les séances régulières sont publiques et une période de parole au public est prévue à l'ordre du jour. Les faits saillants de chaque séance sont publiés le jour suivant, sur le site www.csp.qc.ca à la rubrique *Les lendemains du Conseil*.

Par ailleurs, sept commissaires élus par le Conseil ainsi que les deux commissaires-parents forment le Comité exécutif qui siège lui aussi une fois par mois, le 3^e mardi.

C'est le Conseil des commissaires qui adopte les priorités, les orientations stratégiques et les politiques de la Commission scolaire, son budget et les règles de répartition des ressources entre les établissements.

En plus de ces séances, les commissaires se sont rencontrés à de nombreuses reprises lors de séances en ajournement et de travail. Ils ont également pris part à différentes sessions de perfectionnement et participé à divers comités de travail. Au total, ce sont des centaines d'heures que chacun d'entre eux a consacrées à l'analyse des sujets soumis à leur attention et sur lesquels ils se sont prononcés.

Séances ordinaires: CC: 6 / CE: 10

Séances en ajournement: CC: 7 / CE: 1

Séances de travail: CC: 11



CONSEIL DES COMMISSAIRES PAR CIRCONSCRIPTION

(VOIR CARTE EN PAGE 7)



1



6



11



16



21



2



7



12



17



22



3



8



13



18



23



4



9



14



19



24



5



10



15



20



25

1. ALAIN LANGLOIS - 2. JEAN-FRANÇOIS HOULE - 3. JOHANNE DE VILLERS - 4. HÉLÈNE ROBERGE - 5. JOËL BOUCHER - 6. PAUL ST-AMAND - 7. PAUL ST-ONGE - 8. LUC LAMOUREUX - 9. ALAIN VILLEMURE - 10. YVAN NOËL (VICE PRÉSIDENT) - 11. DENISE TREMBLAY - 12. LINE TESSIER - 13. JEAN-FRANÇOIS RABOUIN - 14. CLAUDE HENRI - 15. MANON HANDFIELD - 16. NORMAND DUFOUR - 17. JOEL SANTOS - 18. PIERRE BARIL - 19. SUZANNE CHARTRAND (PRÉSIDENTE) - 20. LUCIE LEGAULT - 21. LUCE DESCHÊNES DAMIAN - 22. MARC-ANDRÉ LEHOUX - 23. LOUISE SÉRACINO - 24. YVAN RIOUX - 25. SYLVAIN LACASSE

* MEMBRE DU COMITÉ EXÉCUTIF 2006-2007

MEMBRES DE LA DIRECTION



NL



JA



JB



AG



CS



MS



AL



SSJ



DG



AD

COMMISSAIRES- PARENTS



DM



CV

Aucun cas n'a été soumis au Comité en application du Code d'éthique et de déontologie des commissaires au cours de l'année 2006-2007. Vous pouvez consulter le code d'éthique à l'adresse suivante :

www.csp.qc.ca/www/cc-ced.asp

NL: NORMANDE LEMIEUX, DIRECTRICE GÉNÉRALE - JA: JOSEPH ATALLA, DIRECTEUR GÉNÉRAL ADJOINT - JB: JACQUES BEAUDET, DIRECTEUR GÉNÉRAL ADJOINT - AG: ALAIN GAUTHIER, SECRÉTAIRE GÉNÉRAL ET DIRECTEUR DES COMMUNICATIONS - CS: CLAUDE SASSEVILLE, DIRECTEUR DU SERVICE DE L'ORGANISATION SCOLAIRE - MS: MONIQUE SAUVAGEAU, DIRECTRICE DU SERVICE DES RESSOURCES ÉDUCATIVES - AL: ANGÈLE LATULIPPE, DIRECTRICE DU SERVICE DES RESSOURCES FINANCIÈRES - SSJ: SYLVAIN ST-JEAN, DIRECTEUR DU SERVICE DES RESSOURCES HUMAINES - DG: DANIEL GRISÉ, DIRECTEUR DU SERVICE DES RESSOURCES INFORMATIQUES - AD: ANDRÉ DUBREUIL, DIRECTEUR DU SERVICE DES RESSOURCES MATÉRIELLES - CV: CAROLE VIGNEAULT, COMMISSAIRE-PARENT AU PRIMAIRE - DM: DIANE MIRON, COMMISSAIRE-PARENT AU SECONDAIRE

PRINCIPALES RÉALISATIONS DU CONSEIL DES COMMISSAIRES



Signature d'un protocole d'entente avec la municipalité de McMasterville pour la construction d'un parc-école à l'école La Farandole.

Signature de protocoles d'entente avec les municipalités de Carignan, de Sainte-Julie et d'Otterburn Park pour l'utilisation des immeubles et de l'équipement à des fins récréatives, culturelles et sportives.

Consultations publiques des parents lors de la révision du *Plan de répartition des élèves* de certains secteurs de Sainte-Julie et de Boucherville, afin de départager le territoire desservi par chaque école.

Adoption du nouveau *Plan de répartition des élèves* dans les écoles du secteur de Varennes, à la suite de la fermeture de l'école J.-P.-Labarre.

Adoption de la *Politique sur les frais chargés aux parents*, afin que ces frais soient équitables et harmonisés d'une école à l'autre. Les frais doivent également être justifiés, raisonnables et chargés avec transparence. Cette politique vise à favoriser l'accès aux services pour tous les élèves et met en place des mesures d'accommodement pour les parents ayant des difficultés financières.

Approbation d'une dizaine de projets de rénovation des écoles, pour une valeur totale de 4 millions de dollars.

Vente ou location de plusieurs écoles qui ne sont plus requises à des fins éducatives, compte tenu de la diminution de la population dans certains secteurs.

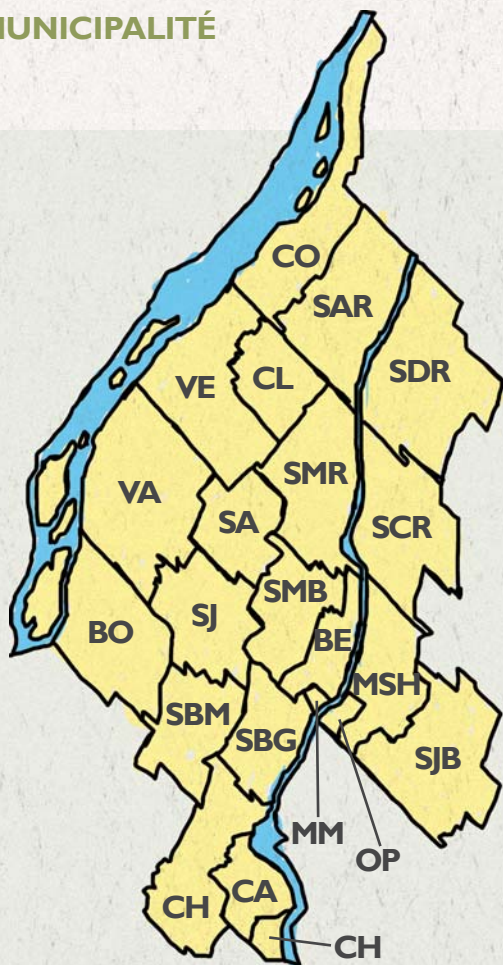
Adoption des règles relatives à la répartition des services éducatifs entre les écoles pour l'année 2007-2008.

Création d'un comité de travail ayant pour mandat de rechercher une solution à long terme pour scolariser les élèves du secondaire résidant à Contrecoeur.

Adoption des critères d'admission et d'inscription de l'école de la Roselière (école offrant la pédagogie Waldorf).

TERRITOIRE DE LA CSP

PAR MUNICIPALITÉ



BE: BELOEIL - BO: BOUCHERVILLE - CL: CALIXA-LAVALLÉE - CA: CARIGNAN - CH: CHAMBLY - CO: CONTRECŒUR - MM: MCMASTERVILLE - MSH: MONT-SAINT-HILAIRE - OP: OTTERBURN PARK - SA: SAINT-AMABLE - SAR: SAINT-ANTOINE-SUR-RICHELIEU - SBG: SAINT-BASILE-LE-GRAND - SBM: SAINT-BRUNO-DE-MONTARVILLE - SCR: SAINT-CHARLES-SUR-RICHELIEU - SDR: SAINT-DENIS-SUR-RICHELIEU - SMR: SAINT-MARC-SUR-RICHELIEU - SMB: SAINT-MATHIEU-DE-BELOEIL - SJ: SAINTE-JULIE - VA: VARENNES - VE: VERCHÈRES

PAR CIRCONSCRIPTION



1. 2. 3. ET 4. BOUCHERVILLE - 5. 6. ET 7. SAINT-BRUNO-DE-MONTARVILLE - 8. 9. ET 10. SAINTE-JULIE - 11. ET 12. VARENNES - 13. SAINT-AMABLE - 14. CALIXA-LAVALLÉE, SAINT-MARC-SUR-RICHELIEU, VERCHÈRES - 15. CONTRECŒUR, SAINT-ANTOINE-SUR-RICHELIEU - 16. MONT-SAINT-HILAIRE, SAINT-CHARLES-SUR-RICHELIEU, SAINT-DENIS-SUR-RICHELIEU - 17. MONT-SAINT-HILAIRE - 18. OTTERBURN PARK - 19. 20. ET 21. CHAMBLY - 21. CARIGNAN - 22. ET 23. SAINT-BASILE-LE-GRAND - 24. SAINT-MATHIEU-DE-BELŒIL, BELŒIL - 25. BELŒIL

UNE MURALE DE SÉGUIN POIRIER SIGNÉE PAR DES ENFANTS

Cinquante élèves de 6 à 11 ans de l'école Le Rucher (Sainte-Julie) ont répondu à l'appel de l'artiste Bernard Séguin Poirier. Pendant une journée, ils ont mis la main à la pâte afin de créer, à partir d'un procédé d'émail sur métal, une parcelle de ce qui deviendra éventuellement une immense murale, composée d'une soixantaine d'œuvres et qui sera exposée à travers le Canada.

UNE JEUNE AUTEURE QUI PROMET À L'ÉCOLE LES JEUNES DÉCOUVREURS

Roxanne Lamontagne, 11 ans, élève de 6^e année de l'école Les Jeunes Découvreurs de Boucherville, a publié un roman qui a pour titre *Lugubre mésaventure*, aux éditions AdA dans la série *Les chroniques de Dragonis*.

DEUX ÉLÈVES DE L'ÉCOLE D'ÉDUCATION INTERNATIONALE PARTICIPENT À UNE CAMPAGNE DE PRÉVENTION DE L'INFLUENZA

Dans le cadre d'une campagne de promotion de la santé de l'Agence de la santé et des services sociaux de la Montérégie portant sur la préparation à une pandémie appréhendée d'influenza, deux élèves de l'École d'éducation internationale ont participé activement à la conception et à la réalisation d'outils de promotion du lavage des mains. Analie Trottier, 3^e secondaire, et Simon Leclerc, 5^e secondaire, ont conçu et réalisé des affiches sur le thème «Party des microbes» qui ont été sélection-

QUELQUES COUPS DE CHAPEAU!



nées par la Direction de santé publique Montérégie.

UN SALON SYMPHONIQUE

Inspirés et dirigés par le chef de l'Orchestre symphonique de Longueuil, monsieur Marc David, les élèves de l'harmonie Carmenmania de la concentration musique de l'école secondaire Ozias-Leduc ont offert une prestation de grande qualité lors de l'ouverture du 3^e Salon de l'école publique de la Commission scolaire des Patriotes, en octobre 2006.

«RECYCLONS NOTRE PLACE» MISE EN SCÈNE À L'ÉCOLE DE MONTARVILLE

C'est par le biais du théâtre que les élèves de l'école De Montarville à Saint-Bruno ont été sensibilisés à l'importance du recyclage et de

la récupération à l'occasion de la présentation de la pièce à saveur humoristique «Recyclons notre place», écrite par l'auteur et comédien Stéphane Belougou et interprétée par deux élèves de 6^e année, Robin Delorme et Émile Beaudoin-Lafortune.

SPECTACLE DE NOËL «TRAD» DES ÉLÈVES DE L'ÉCOLE LES MARGUERITE

Le 19 décembre 2006, les élèves de l'école Les Marguerite ont présenté le spectacle «Un Noël trad» sur la scène de l'école secondaire le Carrefour. Les parents sont venus en grand nombre pour voir les élèves chanter, danser et jouer des instruments sur des musiques folkloriques et de Noël.

13 000 \$ À CENTRAIDE

Les employés de la CSP ont contribué pour près de 13 000 \$ à la Campagne Centraide

2006 qui s'est tenue du 26 octobre au 10 novembre 2006. La campagne de la CSP couvrait deux régions, le Grand Montréal et Richelieu-Yamaska.

CLÉMENTINES ET CANCER DU SEIN À L'ÉCOLE J.-P.-LABARRE

Grâce à une initiative de Francesca Boucher-Cacchione, élève de 5^e année de la classe de Nathalie Plouffe, une campagne de financement a été organisée à l'école J.-P.-Labarre à Varennes au profit de la Fondation du cancer du sein. À l'occasion de la remise des bulletins des élèves du 2^e cycle et du 3^e cycle, les parents ont été sollicités pour acheter une caisse de clémentines. Pour chaque caisse vendue, un montant de 1,50 \$ était versé à la Fondation.

UN MUR POUR CONTRER L'INTIMIDATION

Pour lancer le programme *Vers le pacifique* à l'école de la Source de Varennes, les élèves ont érigé un mur de pierres visant à les protéger de l'intimidation. Chaque élève a déposé une pierre dans la construction de ce geste symbolique rassembleur qui unit les élèves et le personnel et qui les amène à prendre conscience des attitudes à préconiser pour maintenir un climat sain et agréable sur le territoire de l'école.

LA COOPÉRATIVE DE SOLIDARITÉ DU TOURNE- VENT VOIT LE JOUR

Depuis septembre 2006, la Coopérative de solidarité de l'école du Tourne-Vent à Sainte-Julie, offre aux élèves une alimentation saine et



des mets équilibrés. Il s'agit d'une réalisation communautaire d'envergure. La réalisation de ce projet concrétise le sens de l'engagement et de la solidarité qui prennent vie au cœur de la communauté grâce à l'implication des parents, des enseignants, de la directrice, du personnel

du service de garde et des nombreux représentants de la communauté. Cette coopérative a obtenu le prix «Création d'entreprise catégorie économie sociale» lors de la 9^e édition du Concours québécois en entrepreneuriat Lajemmerais tenu le 28 mars 2007.

SUCCÈS INESPÉRÉ DU «DÉFI TÊTE RASÉE» À L'ÉCOLE D'ÉDUCATION INTERNATIONALE

L'auditorium de l'École d'éducation internationale était rempli à craquer le 23 janvier 2007 alors que 39 personnes, 29 élèves et 10 membres du personnel se sont fait raser la tête au profit de la Maison Victor-Gadbois, résidence spécialisée qui offre des soins palliatifs à des personnes atteintes de cancer en phase terminale. Tout ce beau monde a répondu à l'appel de Geneviève Favreau, étudiante en 5^e secondaire, qui a organisé cette activité dans le cadre de son projet personnel. Grâce à son

initiative, un montant de plus de 10 000 \$ a été remis à la Maison Victor-Gadbois située à Saint-Mathieu-de-Beloeil.

QUATRE ÉLÈVES DE L'ÉCOLE D'ÉDUCATION INTERNATIONALE S'ILLUSTRENT

Quatre jeunes filles de l'École d'éducation internationale de McMasterville se sont illustrées dans le cadre du Gala des lauréats de la 15^e édition du Concours international de jouets fabriqués à partir de matériaux récupérés (CIJ) que le Club 2/3 a récemment organisé au Biodôme de Montréal. Les élèves

Catherine Allard, Marilou Morin, Karyan Fortin-Therrien et Bianca Desjardins, ont mérité une mention d'honneur canadienne pour leurs œuvres Roule Bouboule et Froganouille.

LE PLUS GRAND DESSIN D'ENFANTS AU MONDE À CONTRECŒUR

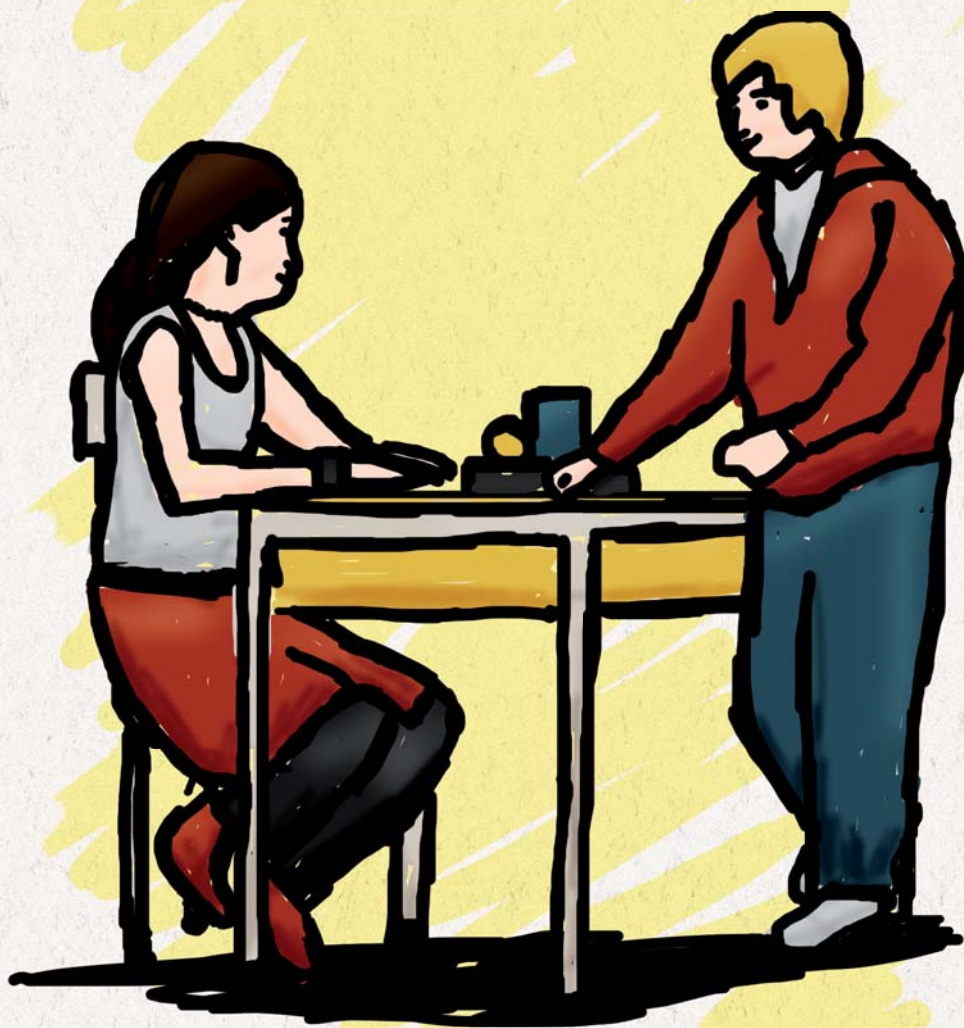
Une centaine d'élèves d'une vingtaine d'écoles de la CSP ont mis leur touche personnelle au plus grand dessin d'enfants au monde, la «Francoderole», qui a fait escale à l'école Mère-Marie-Rose à Contrecoeur.

ÉCOLE DE LA CHANTERELLE: DONNEZ AU SUIVANT... POUR LE PLAISIR DES ENFANTS

Dix jours avant Noël 2006, les élèves de l'école de la Chanterelle à Saint-Basile se sont mobilisés pour recueillir des jouets afin de les remettre au Centre de bénévolat de Saint-Basile. La collecte s'est amorcée le mercredi 6 décembre pour se terminer le jeudi 14 décembre. Grâce à leur grande générosité, les 386 jeunes de l'école de la Chanterelle ont réussi à remplir 30 boîtes de jouets de toutes sortes.

TROIS ÉLÈVES DU CENTRE DE FORMATION PROFESSIONNELLE LAURÉATES RÉGIONALES DU CONCOURS CHAPEAU, LES FILLES ! EN MONTÉRÉGIE

Trois élèves du Centre de formation professionnelle des Patriotes figurent parmi les 36



lauréates régionales du concours Chapeau, les filles ! 2006-2007 en Montérégie. Joëlle Martin et Geneviève Perron, étudiantes en ébénisterie, ont mérité une bourse de 500 \$. De son côté, Suzanne Labranche, également étudiante en ébénisterie, a reçu une bourse de 100 \$.

SECONDAIRE EN SPECTACLE À L'ÉCOLE SECONDAIRE DU GRAND-COTEAU

Pour une quatrième année consécutive, des élèves de l'école du Grand-Coteau ont participé à la finale locale de Secondaire en spectacle le 15 mars 2007. Ils nous ont offert tout un spectacle ! La première place revient à Mélissa Arpin, Andréane Deschênes et Laurence Hardy en danse et expression corporelle pour leur énergique chorégraphie «Black and white». La deuxième place revient à Marilyn Forget en interprétation pour sa chanson «Les uns contre les autres». Et la troisième place revient à Stéphanie Patry en interprétation pour sa chanson «Je ne t'aime plus».

DES ÉLÈVES DU CENTRE DES SERVICES ALTERNATIFS S'ILLUSTRENT AU HOCKEY COSOM

Une équipe d'élèves du Centre des services alternatifs (CSA) a participé au grand tournoi de hockey cosom au Collège Rosemont de Montréal, qui regroupait plusieurs établissements scolaires publics et privés. Seize équipes se disputaient les deux bannières à l'enjeu lors de ce tournoi. L'équipe du CSA, dirigée par l'entraîneur Marcellin Lavallée, a remporté la

bannière «Éthique sportive». Tous les joueurs ont très bien performé pour ainsi terminer au 2^e rang de leur division.

PREMIER PAS EN TÉLÉ À L'ÉCOLE SECONDAIRE DE MORTAGNE

Une émission de télévision voit le jour à l'école secondaire De Mortagne à Boucherville ! «Hula Hoops», réalisée par des élèves du cours d'arts et communication en activité parascolaire, est maintenant diffusée à la télévision communautaire TVRS, CANAL VOX.

LE BIG BAZAR DE MICHEL FUGAIN PRÉSENTÉ PAR LES ÉLÈVES DE L'ÉCOLE SECONDAIRE OZIAS-LEDUC

À la suite de plusieurs mois de préparation, 80 élèves de l'école secondaire Ozias-Leduc ont relevé un défi de taille en présentant leur propre adaptation du *Big Bazar* de Michel Fugain les 19, 20 et 21 avril 2007. Cette œuvre de Fugain exprime le besoin de revenir à des valeurs simples et respectueuses de la planète.

LES ÉLÈVES DE L'ÉCOLE JACQUES-ROCHELEAU RELÈVENT LE DÉFI DE LA LUTTE CONTRE LES «4É»

En avril 2007, les élèves de l'école primaire Jacques-Rochelleau à Saint-Basile ont relevé le défi de la *Cure 10 jours sans écran* alors qu'ils s'étaient engagés à s'éloigner de la télévision, de l'ordinateur et des jeux vidéo. Ce projet novateur, qui dénonce la violence à sa source

même et de façon originale, a reçu une attention médiatique rarement vue à travers tout le Québec.



LA PIÈCE ÉVANGÉLINE INTERPRÉTÉE PAR DES ÉLÈVES DE L'ÉCOLE LE TOURNESOL

En avril 2007, des élèves de l'école Le Tourne-sol ont présenté la pièce de théâtre «Évangéline». Le point de départ de ce projet a été la célèbre chanson écrite par Michel Conte et interprétée par Annie Blanchard. Leur enseignante, Madame Gisèle Viau, avait profité de la popularité de cette chanson pour raconter à ses élèves ce récit afin de leur démontrer l'impact de l'écriture. Ensuite, enthousiasmés par cette narration, ils se sont engagés dans cette aventure artistique qui a débuté par l'écriture du scénario. Ils ont imaginé leurs propres séquences dramatiques tout en respectant scrupuleusement l'historicité du récit.



LA COMMISSION SCOLAIRE EN CHIFFRES

TERRITOIRE DESSERVI:	21 municipalités
ÉLÈVES:	32 000
ÉCOLES PRIMAIRES:	50
ÉCOLES SECONDAIRES:	11
CENTRE DE FORMATION PROFESSIONNELLE:	1
CENTRE DE FORMATION AUX ADULTES:	1
GESTIONNAIRES:	160
PERSONNEL ENSEIGNANT:	2 342
PERSONNEL DE SOUTIEN:	1 462
PERSONNEL PROFESSIONNEL:	127
EMPLOYÉS SURNUMÉRAIRES:	531

Chaque jour, 180 autobus scolaires et 150 berlines sillonnent 40 000 kilomètres afin de transporter 22 000 élèves.

NOTRE VISION ET NOS VALEURS

DANS L'ACCOMPLISSEMENT DE NOTRE MISSION

L'apprentissage au cœur de nos actions

Pour développer une
organisation «apprenante».

L'ouverture à la différence

Pour découvrir la richesse et la
complémentarité de nos forces.

La recherche de la cohérence

Pour que nos actions soient concertées et en
lien avec notre mission.

DANS L'ATTENTION AUX PERSONNES

La primauté de la personne

Pour que chacun se sente écouté et respecté.

La reconnaissance et le développe- ment des forces individuelles

Pour que chacun se sente compétent,
valorisé et accompagné.

DANS LE DÉVELOPPEMENT DE L'ORGANISATION

La transparence

Pour que chacun se sente engagé et confiant.

La responsabilisation et la participation

Pour que le partage des pouvoirs devienne
un facteur de mobilisation et que la reddition
de comptes soit un levier de formation.

L'entraide et le sens de la collectivité

Pour assurer une culture réseau, développer
le dynamisme de l'organisation et enrichir le
sentiment d'appartenance.





LE PLAN STRATÉGIQUE

La *Loi sur l'instruction publique* qui régit les commissions scolaires prévoit que celles-ci doivent adopter à intervalles réguliers un plan stratégique, conjointement avec les écoles, les parents et les partenaires de la communauté. Ce plan porte sur les besoins des établissements, les attentes du milieu, les enjeux auxquels la Commission scolaire fait face, notamment en matière de réussite, la façon d'atteindre les objectifs fixés par le ministère de l'Éducation, les axes d'intervention, les résultats visés et les modes d'évaluation.

Le plan stratégique qui s'achève couvre la période de 2004 à 2007. Il a pour thème « Vivre ensemble » et s'articule autour de 5 grandes orientations. Voici les réalisations majeures que nous avons accomplies au cours de la dernière année ainsi que le bilan que nous dressons au terme de cette période de 4 ans.

La version intégrale du *Bilan du Plan stratégique* est disponible sur notre site Web

www.csp.qc.ca

ORIENTATION 1

LA RÉUSSITE DE CHACUN - UNE MISSION À ACCOMPLIR EN COLLABORATION AVEC LES PARENTS, LES ÉCOLES, LES CENTRES ET LA COMMUNAUTÉ

La Commission scolaire accompagne et soutient les établissements dans la réalisation de leur mission d'instruire, de socialiser et de qualifier chaque élève, en tenant compte des besoins et des aptitudes de chacun. Ainsi, la réussite d'un élève handicapé ou ayant des besoins particuliers ne s'évaluera pas selon les mêmes critères que la réussite d'un élève ayant un cheminement régulier. Elle s'évaluera plutôt en tenant compte des modifications ou adaptations nécessaires pour permettre la réussite de la tâche. Les exigences envers chaque enfant sont donc différentes, mais respectent tout de même la politique d'évaluation de la Commission scolaire.

L'objectif visé est d'offrir à chacun l'encadrement et les services dont il a besoin afin de réaliser pleinement son potentiel de réussite.

RÉALISATIONS DE L'ANNÉE 2006 - 2007

Des ateliers ont été mis sur pied afin de former les enseignants à la préparation du bilan du 1er cycle au secondaire. Le processus d'évaluation a été revu afin de s'assurer que les élèves soient évalués avec équité.

27% des élèves handicapés ou en difficulté d'adaptation ou d'apprentissage (EHDA) étaient intégrés dans les classes régulières au primaire et 19% dans les classes régulières au secondaire.





BILAN DES QUATRE DERNIÈRES ANNÉES

Une équipe de 21 orthophonistes, 21 psychoéducateurs, 31 psychologues et 85 orthopédagogues intervient auprès des élèves présentant des difficultés d'apprentissage. Certains de ces spécialistes sont affectés à des écoles, d'autres font partie d'une équipe volante intervenant lors de situations particulières.

Mise en œuvre du *Renouveau pédagogique*, grâce au travail d'équipe de tous les membres du personnel impliqué. L'accent a été mis sur le processus d'évaluation et les situations d'apprentissage significatives. L'objectif était d'outiller les enseignants afin qu'ils aident chaque élève à réussir, peu importe le stade de développement atteint.

Développement d'une offre de formation continue plus près des besoins des enseignants et agissant comme levier pour permettre la réussite. L'objectif était de créer chez tout le personnel un désir de développer et d'enrichir leurs compétences professionnelles, ce qui a un impact direct sur la façon dont ils stimulent leurs élèves à progresser.

Adoption et mise en œuvre du programme des services éducatifs complémentaires intitulé «La réussite des élèves».

Affectation du personnel professionnel par secteur, ce qui favorise plus de stabilité et de continuité auprès des élèves.

Mise en place d'un plan triennal pour les écoles qui reçoivent des classes d'adaptation scolaire.

Évolution des services adaptés grâce au service RÉPIT, aux classes dédiées aux élèves ayant des troubles de comportement et à ceux ayant des troubles d'ordre psychopathologique.



ORIENTATION 2

LA PERSONNE – NOTRE FORCE ET NOTRE RICHESSE POUR L'ACCOMPLISSEMENT DE LA MISSION



La Commission scolaire des Patriotes réalise sa mission d'éducation grâce aux enseignants, professionnels, gestionnaires et autres employés qu'elle emploie. Elle se doit donc de favoriser le développement continu de leurs compétences et d'améliorer la qualité de leur vie professionnelle, afin de créer un contexte les amenant à donner le meilleur d'eux-mêmes.

Par ailleurs, le contexte sociodémographique actuel nous impose de mettre en œuvre une gestion prévisionnelle de nos effectifs et d'agir afin de remplacer ceux qui partiront à la retraite et d'assurer un transfert de l'expérience et des connaissances.

Finalement, soutenons notre personnel dans le développement de son autonomie professionnelle face aux changements actuels, nombreux et complexes et ceci dans le respect des différents encadrements légaux.

RÉALISATIONS DE L'ANNÉE 2006 - 2007

Développement d'un programme de formation continue.

Mise en œuvre des programmes de soutien aux employés, tel le coaching.

Création d'un fonds pour l'insertion professionnelle des nouveaux enseignants et d'un autre fonds pour du perfectionnement en lien avec la clientèle des élèves handicapés ou en difficulté d'adaptation ou d'apprentissage.

Mise en place du nouveau processus d'affectation et de mutation du personnel en service direct aux élèves, en conformité avec la nouvelle convention collective.

BILAN DES QUATRE DERNIÈRES ANNÉES



Nouvelle approche de répartition des orthophonistes, de façon à améliorer les conditions de travail afin de favoriser l'attraction et la rétention d'une catégorie de professionnels en pénurie.

Une attention particulière a été portée aux personnes et à la reconnaissance de la valeur ajoutée apportée par leur travail.

Mise en place d'actions pour assurer la relève du personnel dans les différentes catégories d'emploi, dont la tenue de deux processus de recrutement et de sélection pour constituer des banques de candidats pour des postes de cadres.

Mise en place d'un système de mentorat permettant aux jeunes enseignants de 1 à 5 ans de pratique, de recevoir des conseils d'un collègue expérimenté.

Restructuration des comités afin de favoriser une meilleure circulation de l'information.

Présence aux forums d'emploi des universités afin de recruter de futurs enseignants.

Élaboration d'un programme d'accès à l'égalité en emploi.

Démarche concertée en vue d'établir un modèle d'organisation des services aux élèves HDAA qui répond aux besoins des élèves.



ORIENTATION 3

UNE GOUVERNANCE CENTRÉE SUR LA COLLABORATION – POUR LE DÉVELOPPEMENT, LA RESPONSABILISATION ET LA REDDITION DE COMPTES

La Commission scolaire des Patriotes favorise une gestion décentralisée. Elle accompagne les établissements dans la réalisation de leurs activités en les déchargeant de diverses tâches administratives connexes.



**RÉALISATIONS
DE L'ANNÉE 2006 - 2007**

**BILAN
DES
QUATRE
DERNIÈRES
ANNÉES**

Adoption et application de la *Politique sur les frais chargés aux parents* dans les établissements de la Commission scolaire des Patriotes.

Organisation de plusieurs séances de formation pour faciliter l'utilisation de divers outils de gestion informatique.

Détermination entre les établissements regroupés en secteurs du partage des budgets spéciaux accordés par le ministère de l'Éducation, du Loisir et du Sport.

Élaboration et adoption d'un plan de reddition de comptes.

Implantation d'une nouvelle structure de prise de décision permettant une meilleure participation des directions d'établissement et une meilleure planification des étapes de la prise de décision.



ORIENTATION 4

DES RELATIONS DE CONCERTATION AVEC NOS PARTENAIRES – UN INCONTOURNABLE POUR UNE VÉRITABLE COMMUNAUTÉ ÉDUCATIVE

La Commission scolaire des Patriotes développe des partenariats durables avec les municipalités, les entreprises privées et d'autres intervenants de la région, afin d'assurer la réalisation de sa mission et celle des établissements.

BILAN DES QUATRE DERNIÈRES ANNÉES

RÉALISATIONS DE L'ANNÉE 2006 - 2007

Signature de protocoles d'entente avec toutes les municipalités de notre territoire, pour l'utilisation des immeubles et de l'équipement à des fins récréatives, culturelles et sportives.

Signature de protocoles d'entente avec les municipalités de Carignan, de Sainte-Julie et d'Otterburn Park pour l'utilisation des immeubles et de l'équipement à des fins récréatives, culturelles et sportives.

Présence de commissaires ou de cadres au sein de 17 conseils d'administration d'instances politiques et administratives diverses.

Adoption et application de la *Politique sur les frais chargés aux parents*.

Maintien de relations constructives et productives avec les trois syndicats représentant nos employés.

Présence de plusieurs commissaires sur le conseil d'administration de divers organismes.

ORIENTATION 5

UNE PRÉSENCE ACCRUE DANS LA COMMUNAUTÉ – FAIRE CONNAÎTRE, VALORISER ET PROMOUVOIR LA COMMISSION SCOLAIRE ET SES ÉTABLISSEMENTS

La Commission scolaire des Patriotes et ses établissements font connaître le dynamisme et la qualité de leurs services et favorisent le rayonnement des réussites des élèves.



BILAN DES QUATRE DERNIÈRES ANNÉES

RÉALISATIONS DE L'ANNÉE 2006 - 2007

De nombreux articles ont paru dans les journaux locaux afin de souligner les réalisations de nos écoles et de nos élèves.

Notre site web souligne également à chaque semaine les activités particulièrement remarquables de nos jeunes.

Le Salon de l'école publique tenu à l'automne 2006 fut également un franc succès et a permis de mettre en vedette les élèves de nos écoles.

Un plan de communication a été élaboré et adopté par le Conseil des commissaires en avril 2006.

Une étude réalisée par Léger Marketing en 2005 révèle que les écoles primaires sont perçues positivement par 96% des parents de nos élèves et les écoles secondaires par 91% d'entre eux.

Le même sondage indique que 47% des parents connaissent l'existence du projet éducatif de l'école de leur enfant et 87% de ceux-ci considèrent que ce projet répond très bien ou assez bien à leurs attentes.



TAUX DE RÉUSSITE ET INTÉGRATION DES ÉLÈVES HDAA

Les résultats des élèves de la Commission scolaire des Patriotes sont généralement très satisfaisants. Néanmoins, nous continuons de déployer les services nécessaires afin d'améliorer le taux de réussite de tous les élèves.

Chaque année, après l'analyse des résultats, nous mettons en place l'accompagnement nécessaire auprès des équipes d'enseignants pour modifier des façons de faire, pour rejoindre les élèves en difficulté d'apprentissage, pour organiser des structures et des groupes qui répondent à certains besoins.

L'équipe des conseillers pédagogiques est à la fine pointe des innovations pédagogiques, ce qui permet de trouver des solutions à des problématiques telles que la dyslexie, la dysphasie et les différents troubles d'apprentissage. Des équipes de professionnels accompagnent les groupes d'adaptation scolaire et les groupes réguliers afin d'identifier le type d'enseignement qui convient le mieux à chacun d'entre eux.

TAUX DE RÉUSSITE EN JUIN 2007 EN 6^E ANNÉE DU PRIMAIRE



84,3%
Français



79,2%
Mathématique



79,6%
Anglais



91,8%
Science et
technologie



85,1%
Univers social



95,4%
Éducation
physique



95,4%
Arts plastiques



91,9%
Musique



93,7%
Danse



89,2%
Art
dramatique



TAUX DE DIPLOMATION EN JUIN 2007 EN 5^E SECONDAIRE



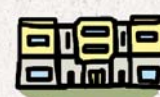
76,12%
Polybel



76,92%
Centre des
services alternatifs



73,07%
De Mortagne



72,76%
Du Mont-Bruno



84,86%
Ozias-Leduc



100%
École d'éducation
internationale

À noter, les écoles secondaire de 1^{er} cycle, soit de Chambly, du Grand-Coteau, François-Williams et le Carrefour n'apparaissent pas puisqu'elles accueillent seulement des élèves de la 1^{ère} à la 3^e secondaire.

ÉLÈVES HDAA INTÉGRÉS EN CLASSE RÉGULIÈRE

Les élèves handicapés ou en difficulté d'apprentissage ou d'adaptation (EHDA) reçoivent des services particuliers et individualisés, afin d'adapter la matière enseignée et les techniques d'enseignement à leur situation particulière. Certains EHDA sont intégrés en classe régulière, avec les autres élèves, et bénéficient de services complémentaires. D'autres reçoivent leur enseignement dans des classes dédiées regroupant d'autres élèves ayant le même type d'handicap ou de difficultés. Tous bénéficient du support de spécialistes et d'une attention particulière de la part des enseignants.

Élèves intégrés: primaire: 87 / secondaire: 324

Total EHDA: primaire: 324 / secondaire: 207

% intégrés: primaire: 26,85 % / secondaire: 19,32 %

ÉTATS FINANCIERS



SOMMAIRE DE LA SITUATION FINANCIÈRE AU 30 JUIN 2007

ACTIF

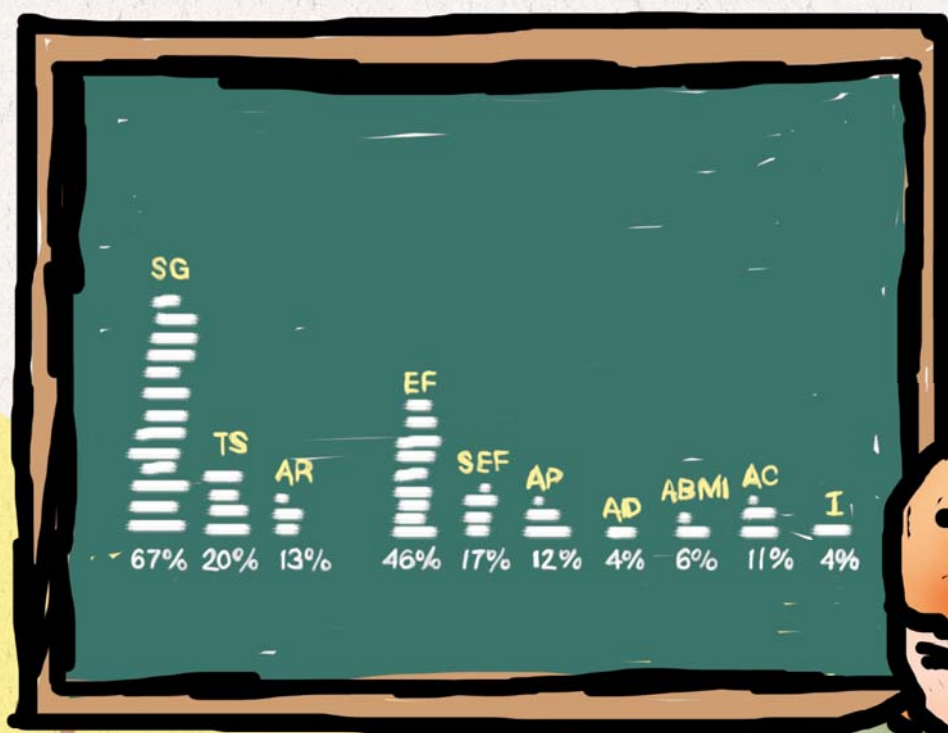
ENCAISSE	14 684 872 \$
SUBVENTIONS DE FONCTIONNEMENT À RECEVOIR	9 562 453 \$
TAXES À RECEVOIR	2 131 299 \$
SUBVENTIONS D'INVESTISSEMENTS À RECEVOIR	5 453 867 \$
DÉBITEURS	3 113 487 \$
AUTRES ÉLÉMENTS D'ACTIF	1 356 857 \$
IMMOBILISATIONS	321 200 462 \$
TOTAL	357 503 297 \$

PASSIF

CRÉDITEURS ET FRAIS COURUS	20 278 803 \$
REVENUS REPORTÉS	1 694 162 \$
AUTRES ÉLÉMENTS DE PASSIF	2 343 490 \$

AVOIR

SURPLUS LIBRE	5 195 157 \$
SURPLUS RÉSERVÉ	6 791 223 \$
CAPITAL PERMANENT	321 200 462 \$
TOTAL	357 503 297 \$



SOMMAIRE DES RÉSULTATS POUR L'EXERCICE TERMINÉ LE 30 JUIN 2007

REVENUS

SG	SUBVENTIONS GOUVERNEMENTALES	180 355 258 \$
TS	TAXES SCOLAIRES	54 027 896 \$
AR	AUTRES REVENUS	33 858 163 \$
	TOTAL	268 241 317 \$

DÉPENSES

EF	ENSEIGNEMENT ET FORMATION	120 478 649 \$
SEF	SOUTIEN À L'ENSEIGNEMENT ET À LA FORMATION	45 423 793 \$
AP	ACTIVITÉS PARASCOLAIRES	32 106 903 \$
AD	ACTIVITÉS ADMINISTRATIVES	10 655 778 \$
ABMI	ACTIVITÉS RELATIVES AUX BIENS MEUBLES ET IMMEUBLES	15 707 531 \$
AC	ACTIVITÉS CONNEXES	27 559 492 \$
I	INVESTISSEMENTS	10 909 394 \$
	TOTAL	262 841 540 \$

RÉSULTAT NET

	EXCÉDENT DES REVENUS SUR LES DÉPENSES	5 399 777 \$
--	--	---------------------

ÉCOLES PRIMAIRES

BELOEIL

JOLIVENT	450 467-2366
LE PETIT-BONHEUR	450 467-9932
LE TOURNESOL	450 467-5032
SAINT-MATHIEU	450 467-9309

BOUCHERVILLE

ANTOINE-GIROUARD	450 655-5991
DE LA BROQUERIE	450 655-5266
LES JEUNES DÉCOUVREURS	450 655-7892
LOUIS-HIPPOLYTE-LAFONTAINE	450 655-5288
PAUL-VI	450 655-8930
PÈRE-MARQUETTE	450 655-9901
PIERRE-BOUCHER	450 655-8088

CARIGNAN

DU PARCHEMIN	450 461-5906
--------------	--------------

CHAMBLY

DE BOURGOGNE	450 461-5901
DE LA PASSERELLE	450 461-5903
DE LA ROSELIÈRE	450 461-5904
DE SALABERRY	450 461-5905
JACQUES-DE-CHAMBLY	450 461-5902
SAINTE-MARIE	450 461-5907

CONTRECOEUR

MÈRE-MARIE-ROSE	450 645-2342
-----------------	--------------

MCMASTERVILLE

LA FARANDOLE	450 467-3467
--------------	--------------

MONT-SAINT-HILAIRE

AU-FIL-DE-L'EAU	450 467-6773
DE LA POMMERAIE	450 467-7736
DE L'AQUARELLE	450 467-0971

OTTERBURN PARK

NOTRE-DAME - PAVILLON I	450 467-7511
NOTRE-DAME - PAVILLON II	450 467-1830

SAINT-AMABLE

DE L'ENVOLÉE	450 645-2348
DU BOISÉ	450 645-2349
LE SABLIER	450 645-2357

SAINT-ANTOINE-SUR-RICHELIEU

GEORGES-ÉTIENNE-CARTIER	450 645-2345
-------------------------	--------------

SAINT-BASILE-LE-GRAND

DE LA CHANTERELLE	450 461-1425
DE LA MOSAÏQUE	450 441-6719
JACQUES-ROCHELEAU	450 653-4142
• PAVILLON SAINT-BASILE	450 653-2266

SAINT-BRUNO-DE-MONTARVILLE

ALBERT-SCHWEITZER	450 653-2453
DE MONTARVILLE	450 653-2411
MGR-GILLES-GERVAIS	450 653-7610

SAINT-CHARLES-SUR-RICHELIEU

SAINT-CHARLES	450 467-0135
---------------	--------------

ÉCOLES SECONDAIRES

BELOEIL

POLYBEL	450 467-0262
---------	--------------

BOUCHERVILLE

DE MORTAGNE	450 655-7311
-------------	--------------

CHAMBLY

DE CHAMBLY	450 461-5908
LE TREMPIN	450 461-5909

MCMASTERVILLE

ÉCOLE D'ÉDUCATION INTERNATIONALE	450 467-4222
----------------------------------	--------------

MONT-SAINT-HILAIRE

OZIAS-LEDUC	450 467-0261
• PAVILLON LA MAISON-CLASSE	450 467-6268

SAINT-AMABLE

FRANÇOIS-WILLIAMS	450 645-2362
-------------------	--------------

LES ÉTABLISSEMENTS SCOLAIRES



SAINT-DENIS-SUR-RICHELIEU

SAINT-DENIS 450 645-2360

SAINT-JEAN-BAPTISTE

DE L'AMITIÉ 450 467-5870

SAINTE-JULIE

ARC-EN-CIEL 450 645-2346
 AUX-QUATRE-VENTS 450 645-2347
 DU-GRAND-CHÊNE 450 645-2343
 DU MOULIN 450 645-2352
 DU TOURNE-VENT 450 645-2353
 L'ARPÈGE 450 645-2344
 LE RUCHER 450 645-2356

SAINT-MARC-SUR-RICHELIEU

DES TROIS-TEMPS 450 467-1921

VARENNES

DE LA SOURCE 450 645-2350
 DU CARROUSEL 450 645-2351
 LA ROSERAIE 450 645-2355
 LES MARGUERITE 450 645-2358
 MARIE-VICTORIN 450 645-2359

VERCHÈRES

LUDGER-DUVERNAY 450 645-2341

CENTRES SPÉCIALISÉS

SAINT-BRUNO-DE-MONTARVILLE

CENTRE DES SERVICES ALTERNATIFS 450 653-3672
 DU MONT-BRUNO 450 653-1541

SAINTE-JULIE

DU GRAND-COTEAU 450 645-2361

VARENNES

LE CARREFOUR 450 645-2363

MCMASTERVILLE

CENTRE DE FORMATION DU RICHELIEU 450 467-6205
 • PAVILLON CHAMBLY 450 461-5911
 • J.-P.-LABARRE 450 645-2365

SAINTE-JULIE

CENTRE DE FORMATION PROFESSIONNELLE 450 645-2370
 DES PATRIOTES



www.csp.qc.ca

Coordonnées:

Siège social
1740, rue Roberval
Saint-Bruno-de-Montarville (QC)
J3V 3R3

Tél.: 450 441-2919
Sans frais: 1 877 449-2919
Télec.: 450 441-0838
courriel@csp.qc.ca

Heures d'ouverture:

Du lundi au vendredi / de 8h30 à 12h et de 13h à 16h30

Production:

Secrétariat général

Impression:

Imprimerie X

Des exemplaires du rapport sont disponibles au siège social
et sur le site Web.



Imprimé sur du
papier recyclé
Enviro 100

Dépôt légal: 1^{er} trimestre
Bibliothèque nationale
du Québec