

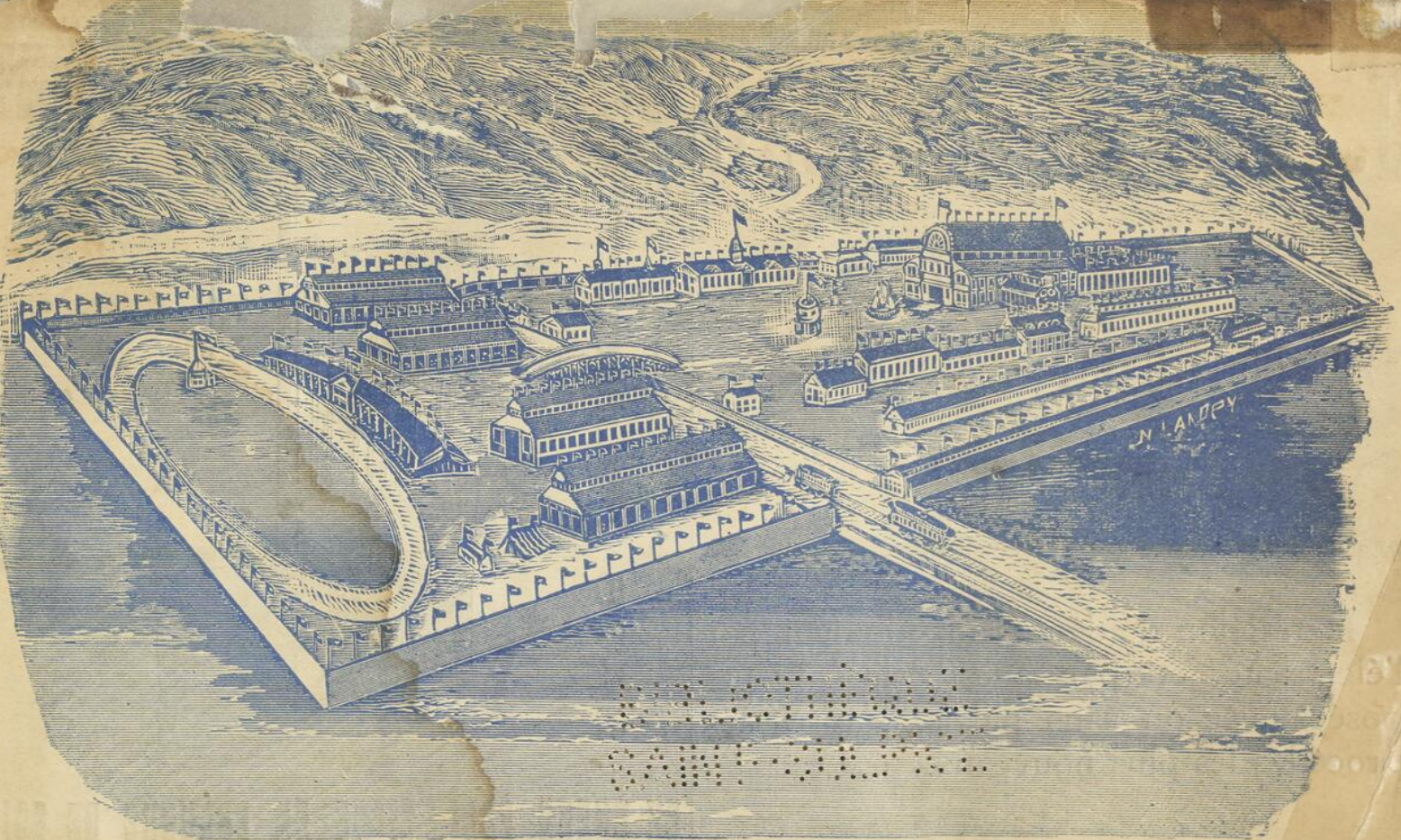
506.714  
1893g

# GUIDE DE L'EXPOSITION DE MONTREAL

Fontaine Freres  
PROPRIETAIRES-EDITEURS  
1588 Notre-Dame, Montreal

SEPTEMBRE 1893

Prix de l'Exemplaire  
5 CENTS



VUE D'ENSEMBLE DE L'EXPOSITION.

Avec les compliments de J. O. Labrecque, Cousineau & Cie., No. 83 rue Wolfe

Me 1893g

GUIDE DE L'EXPOSITION

# PAS DE HUMBUG !

## Ce sont les Chiffres Officiels qui Parlent :

1o. LA PRESSE est le seul journal français au Canada qui soit publié à 6 pages chaque jour.

2o. LA PRESSE donne chaque jour 50 pour cent plus de matière à lire que n'importe quel autre journal français à Montréal.

3o. LA PRESSE est le seul journal français au Canada qui publie à son frontispice le chiffre exact de sa circulation.

4o. LA PRESSE a une circulation assermentée de plus de 31,000 par jour.

5o. LA PRESSE est le seul journal au Canada qui ait jamais obtenu une pareille circulation dans l'espace de 9 ans.

6o. LA PRESSE tire à elle seule trois fois autant que n'importe quel journal français au Canada ; sa circulation est même plus considérable à elle seule que celle de tous les autres journaux français de Montréal réunis.

Avec ces données on peut juger quel est le journal qui, par son esprit d'entreprise et son intérêt en général, a su le mieux mériter la faveur publique.

# J. G. A. GENDREAU

CHIRURGIEN-DENTISTE

20---RUE SAINT - LAURENT---20

**MONTREAL**

*S*  
*557*  
*C32 M6*  
*1893*  
*FOL*  
Extraction de dents sans douleur par l'électricité et par anesthésie. Dents posées avec ou sans palais, d'après les procédés les plus nouveaux.

Heures de bureau de 9 hrs a. m. à 6 hrs p. m.

TÉLÉPHONE BELL 2818

## \$4.75 Seulement

\$4.75 Seulement



\$4.75 Seulement

**EN CHENE POLI, SIEGE EN PELUCHE DE SOIE**

En vente dans la bâtisse principale, section des meubles, ou à nos magasins de meubles,

**652 RUE CRAIG**

**RENAUD, KING &**

## Les merveilles de l'industrie montréalaise

## Promenade dans le pavillon central

Nous avons pensé qu'il fallait — dans une rapide notice — énumérer spécialement les principales exhibitions du palais de cristal.

Profitons, si vous le voulez bien, d'une matinée. En arrivant de bonne heure nous éviterons la foule, la chaleur et la poussière, trois choses désagréables pour bien voir.

A l'entrée même du pavillon central, nous avons devant nous l'exposition de la maison Desjardins de la rue Ste Catherine; toujours bien présentée, cette exposition flatte l'œil et offre un ensemble habilement composé de fourrures de toutes sortes, marqués au coin du bon goût et de l'élégance qui sont le caractère distinctif de cet établissement renommé.

A gauche l'étalage d'une de nos grandes épiceries de Montréal, la maison Villeneuve. Avez-vous remarqué que les épiceries aujourd'hui deviennent, tant elles offrent d'objets divers aux acheteurs, de véritables bazards? On se demande vraiment comment on peut arriver à écouler toutes ces conserves, viandes, liqueurs, poissons, garnissant des boîtes blanches, bleues, roses, vertes, etc., tous ces flacons étranges aux enveloppes brillantes, remplies de compositions culinaires.

Ces fruits exotiques, ces variétés innombrables de pâtes, féculs, biscuits, sans parler des vins et liqueurs dont la liste est de nature à satisfaire le gosier du plus invétéré buveur. Il est facile avec tant de produits d'avoir un bel étalage et M. Villeneuve n'y a pas manqué.

Au milieu de l'allée centrale s'élève le pavillon de M. Foisy, pavillon élégamment décoré et d'où s'échappe, à quelque heure de la journée que vous y passiez, des flots d'harmonie. Ses instruments sont bien connus et nous tenons à ne

faire aucune réclame: mais écoutez-les et vous passerez d'agréables moments, car les exécutants sont choisis avec soin et font bien valoir les qualités de ses pianos.

Sur la gauche, dans la même allée, il y a une autre source d'harmonie: c'est l'exposition de MM. Willis & Cie, de la rue Ste Catherine.

Puis la très élégante exhibition de Simpson, Hall, Miller & Cie, pour la galvanoplastie des articles d'or, d'argent, de nickel dont l'assortiment est des plus variés.

En arrière se trouve la vitrine de la maison Tees & Cie avec ses meubles aux formes distinguées et ses tapis aux riches dessins.

A droite, l'exhibition de M. Karn, facteur de pianos, parfaitement présentée, nous recrée agréablement l'oreille. Mais il faut bien reconnaître que parfois tant d'harmonie musicale produit la cacophonie.

Ce n'est pas tout: l'escalier qui conduit aux galeries supérieures est devant nous. N'hésitez pas et vous serez récompensé en contemplant la splendide installation de la maison Pratt qui a exposé ses orgues, pianos droits et pianos à queue Hazelton dont l'éloge n'est plus à faire.

Le département des travaux de dames occupe aussi les galeries supérieures. Nous en recommandons la visite à nos lectrices. Ce serait une ambition mal placée que de vouloir — nous profanons — indiquer les objets les plus remarquables dans cette exposition. Soyons justes et c'est une question de plus ou de moins. Grâce à Dieu nous ne sommes pas le jury, car l'embaras doit être grand pour décerner les prix entre tant de concurrentes habiles.

Revenons au centre du palais de cristal, près du pavillon Foisy. Dans l'aile gauche nous trouvons l'exposition de MM. Evans Frères, facteurs de pianos, maison bien connue et très appréciée; en face l'exhibition de la maison Colin Mc-

Arthur, les grands marchands de papiers peints. On fait aujourd'hui des imitations de marbre, de cuirs de Cordoue avec un succès étonnant et un bon marché non moins surprenant.

Très bien placée, disposant d'une large façade, la maison Wilder a, dans l'aile gauche, un assortiment de meubles du meilleur goût. Ils sont disposés avec art et produisent beaucoup d'effet. Tout le talent du tapissier est là.

Continuons, si vous n'êtes pas fatigué, à parcourir la partie du palais de cristal qui forme le pourtour. Nous y rencontrons d'abord le pavillon "des enseignes" qui est un véritable atelier, et une industrie utile dont il est fait grand usage à l'Exposition. Nous disons que ce pavillon est un véritable atelier, puisqu'on y fabrique sur place tout les modèles demandés. Ajoutons — ce qui est très explicable — qu'il était prêt avant les autres. Un peu après l'importante exhibition de la fonderie Clendinning, qui possède un assortiment complet d'instruments de tous genres en fournaies à eau chaude et air chaud, en poêles à charbon et à bois sur des modèles nouveaux et qui ne craignent, on le sait, aucune concurrence. La maison R. et W. Kerr avec ses articles en fer-blanc et son matériel agricole, la fonderie de Warden King & Fils avec tous ses appareils si nombreux de chauffage pour maison, bureaux et institutions, occupent une partie du vaste bâtiment. Plus loin encore la belle exposition de la Compagnie du Gaz de Montréal et celle de M. CHAPLEAU dont les coffres forts et les poêles appellent l'attention des visiteurs, car ils sont classés, à juste titre, en première ligne.

En revenant dans la partie des bas-côtés à droite s'élève la très-curieuse exhibition de la lumière Auer. Là enfin nous trouvons l'exhibition de chaussures de J. C. HÉMOND ET CIE de la rue Ste-Thérèse de Montréal, qui a un assortiment des plus complets en bottines et souliers d'un très nouveau modèle.

## Le Renovateur Parisien de la

CHEVELURE DE

LUBY

Rend aux cheveux gris leur couleur naturelle ;  
Renforce et embellit la chevelure ;  
Guérit des pellicules et des démangeaisons du cuir chevelu ;  
Garde les cheveux souples et la tête fraîche ;  
N'est pas une teinture, mais restaure naturellement la chevelure ;  
Est une délicieuse pommade pour la chevelure des dames ;  
Se recommande par elle-même ; un seul essai est convaincant ;  
Est la meilleure préparation pour les cheveux qui existe dans le commerce ;  
Arrête immédiatement la chute des cheveux ;  
Ne salit pas les taies d'oreillers ni les coiffures.

... Vendu chez tous les pharmaciens et les parfumeurs à 50 cents la bouteille ...

— R. J. Devins, Agent-GeneraL

Principal laboratoire, rue Vivienne, ROUEN, France.

MONTREAL.

Le Cognac **JOCKEY CLUB** Carte d'Or V. S. O. P.,  
est le meilleur Cognac importé au Canada.

# J. C. HEMOND & Cie

**Manufacturiers de Chaussures**



Office et Manufacture :

**11 à 21 RUE STE-THERESE, Montréal**

Spécialités :

Ouvrage de Gout à la main et à la machine,

Ouvrage Simple (Turns) une grande variété

— AUSSI —

LES SEULS PROPRIÉTAIRES DE LA CÉLÈBRE

**BOTTINE JUBILEE (Hemond's Jubilee Boots)**

L'UNIQUE CONFORT DES DAMES

Chaque Paire dans une Boite Élégante

RÉPANDUE DANS TOUT LE DOMINION.

Demandez-là à votre Marchand.

**J. C. HEMOND & Cie**

## Lessard et Harris

Successieurs de BRODEUR & LESSARD,

**COUVREURS en COPPE**

**Et AUTRES METAUX**

**PLOMBIERS,**

**Poseurs d'Appareils à Gaz**

Systeme de Chauffage a Eau Chaude et a Vapeur.

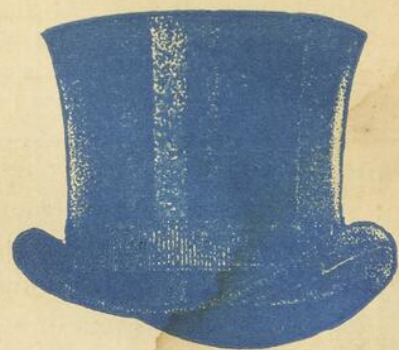
**421 $\frac{1}{2}$  — RUE CRAIG — 421 $\frac{1}{2}$**

**MONTREAL.**

**Tel. 2194.**

## Dupuis, Lanoix & Cie

### MARCHANDS TAILLEURS



**Chapeliers et Manchonniers**

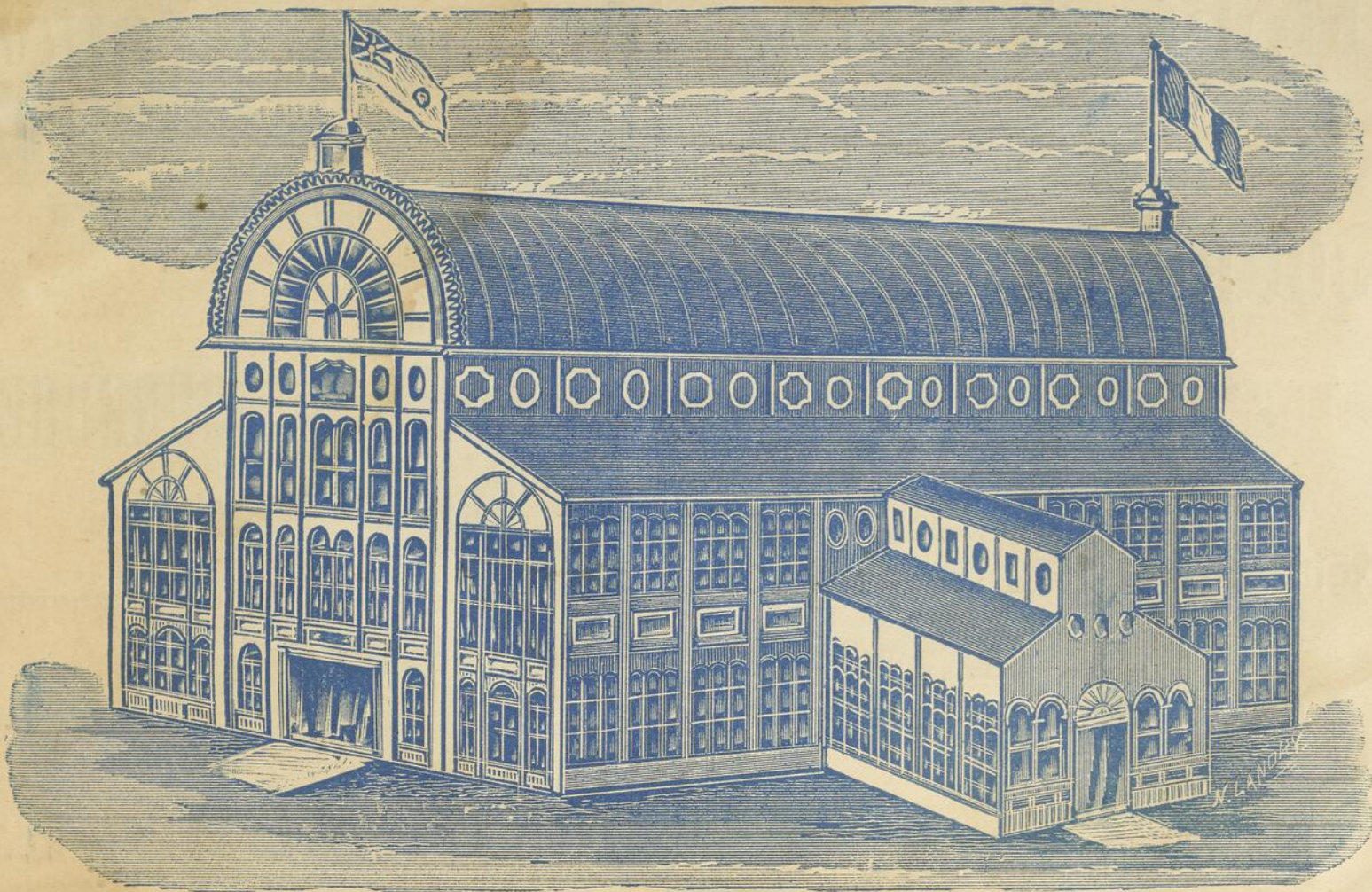
IMPORTATEURS DE

**Marchandises Françaises, Anglaises,  
Écossaises, Américaines, Etc.**

Départements spéciaux de Hardes Faites pour  
hommes et enfants, Merceries, etc.

Fourrures nettoyées, teintées et réparées.

**2048 et 2050 RUE NOTRE-DAME, Montréal**



PALAIS DE CRISTAL

## L'Exposition de Montréal

### Vue d'ensemble

Les terrains de l'EXPOSITION PROVINCIALE DE MONTRÉAL sont situés au pied de la Montagne dans une position ravissante, dominant la ville qui s'étend au-dessous d'eux, en descendant par gradins bien accusés jusqu'au Saint-Laurent.

L'accès en est facile, grâce au nouveau réseau des tramways électriques qui mettent ces terrains en communication avec l'Ouest de la ville par l'Avenue du Parc, — avec l'Est par la rue Mont-Royal et enfin avec le Centre par la rue Saint-Laurent.

Ces trois lignes assurent aux visiteurs, avec les correspondances, un moyen de transport aussi rapide qu'économique.

\* \* \*

Nous descendons du tramway rue Mont Royal, en face même de l'entrée de l'Exposition où plusieurs guichets donnent accès, afin d'éviter l'encombrement.

Sur la gauche se trouve la porte réservée aux porteurs de cartes et aux membres de la presse.

Après un premier regard circulaire jeté sur le grand espace ouvert devant lui, le visiteur aperçoit à droite et à gauche une série de bâtiments qui forment comme une vaste allée conduisant aux trois constructions élevées à la partie supérieure du terrain et composées du pavillon central réservé aux exposants d'industries diverses, du pavillon des machines et enfin d'un troisième pavillon, affecté presque spécialement à la carrosserie.

L'avantage de la disposition des bâtiments de l'Exposition provinciale est d'offrir au visiteur une vue d'ensemble qui lui permet immédiatement de se rendre compte du plan général, et de se diriger, de suite, là où ses goûts et ses intérêts l'appellent.

Il aperçoit d'abord, autour du vaste rectangle affecté à l'Exposition, une série non interrompue de stalles destinées aux animaux exhibés.

A droite sont placés les spécimens de la race bovine.

A gauche ceux de la race chevaline.

Ces stalles se rejoignent à la partie supérieure, sur le plus petit côté du rectangle, qu'elles occupent presque également.

Cette disposition est très heureuse, en ce sens qu'elle écarte toute confusion.

Nous reviendrons sur ce sujet, notamment pour expliquer la destination de diverses annexes que le grand nombre des animaux exhibés a contraint l'administration de l'Exposition d'édifier temporairement, afin de satisfaire les exposants.

Après un premier regard circulaire jeté sur le grand espace ouvert devant lui, le visiteur aperçoit à droite et à gauche une série de bâtiments qui forment comme une vaste allée conduisant aux trois constructions élevées à la partie supérieure du terrain et composées du pavillon central réservé aux exposants d'industries diverses, du pavillon des machines et enfin d'un troisième pavillon, affecté presque spécialement à la carrosserie.

Le Pavillon Central avec son dôme prolongé, extrêmement léger d'allures et d'un dessin élégant, fait un excellent fonds de tableau.

### Pavillon de l'Administration

Examinons maintenant en détail chacun des bâtiments formant l'allée qui conduit au Pavillon Central.

Nous engageons le visiteur à nous suivre dans notre excursion et l'avertissons que nous commençons notre promenade en prenant le côté gauche de l'allée.

Nous avons une raison pour agir ainsi. C'est que le premier pavillon, qui se rencontre, au début de notre pérégrination — pavillon modeste, s'il en fut, — est celui de l'administration. On y trouve tous les

Le Cognac **JOCKEY CLUB** Carte d'Or V. S. O. P.,  
est le meilleur Cognac importé au Canada.

# Robin & Sadler

MANUFACTURIERS DE

## COURROIES en CUIR

De toutes sortes

2518, 2520 et 2522 rue Notre-Dame

MONTREAL

N'oubliez pas de visiter notre belle exposition  
dans le pavillon des machineries

GRAND RESTAURANT

DE

## L'EXPOSITION

A. DUPEROUZEL, Propriétaire

Table d'hôtes de midi à 3 heures, de  
6 à 8 heures.

Lunch chaud au comptoir toute la  
journée.

Huîtres dans tous les genres.

SEUL RESTAURANT FRANCAIS DE L'EXPOSITION

EN VILLE

64 RUE ST GABRIEL

# GUSTAVE DAOUST

IMPORTATEUR et MANUFACTURIER

DE

## CHAPEAUX et FOURRURES

1552 Rue Ste-Catherine

(Entre les rues Jacques-Cartier et St-André)

MONTREAL

Specialite:

## IMPERMEABLES

Pour Dames et Messieurs.

Exhibition Souvenir  
HELD AT MONTREAL, SEPTEMBER 1893

Every person who will produce me the wrapper which contains Woodbury's facial soap, which is sold by every druggist, I will give free of any charges, a splendid perfumed sachet, of delicate French perfume. This sachet worths 25 cts and is given away to advertise the famous Woodbury's facial soap.

**L. LARIVE, Jr.,**

SOLE AGENT OF WOODBURY

164, St. Lawrence Maine St., Montreal.

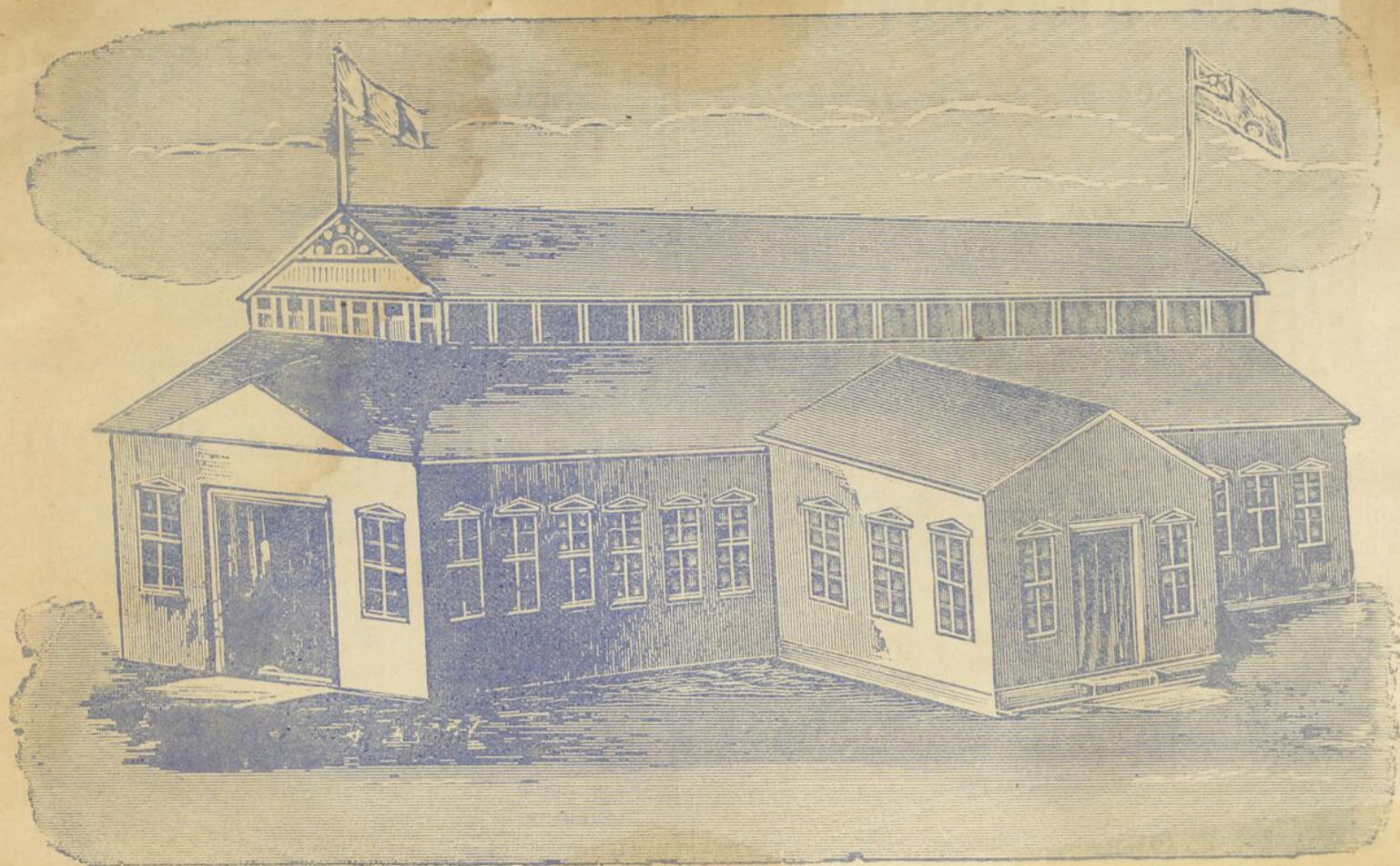


Souvenir de l'Exposition  
De Montréal Septembre 1893

A toute personne qui me rapportera une enveloppe qui aura servi pour le savon de Woodbury, qui se vend chez tous les pharmaciens, je donnerai gratuitement un joli sachet parfumé de manufacture française. Ce sachet vaut 25 cts partout.

**L. LARIVE, Jr.,**

164 St. Laurent, Montréal



PALAIS DES MACHINES

renseignements désirables, la liste des prix à distribuer, les indications précises, utiles au visiteur, et utiles encore à l'exposant, des plans distribués avec une libéralité inouïe, le programme des fêtes de chaque jour, bref tout ce qui permet de s'outiller convenablement pour jouir entièrement de l'Exposition.

Il y a toujours foule dans les deux grandes pièces servant de bureaux qui composent ce pavillon. — Ayez soin de bien préciser votre demande, d'être bref et clair dans votre exposé, et vous serez immédiatement renseigné. On complètera l'indication désirée par la remise d'un plan et d'un programme : c'est de rigueur.

Nous avons tenu à signaler la place du bureau d'administration, mais nous espérons que, grâce à ce guide — l'on n'aura pas besoin d'y passer, et que l'on trouvera dans ces quelques pages, les renseignements les plus complets.

#### Chalet-restaurant

À quelque distance de ce pavillon, s'élève une construction, genre chalet, avec galerie tout autour. C'est un établissement très apprécié des visiteurs, qui y peuvent trouver — moyennant finance, sur le comptoir extérieur, tous les breu-

vages désirés, et à l'intérieur, un excellent repas dans les prix doux et modérés. Ce chalet est un restaurant, le premier que l'on trouve dans l'Exposition. Il en existe encore deux autres, sans compter nombre de buvettes qui surgissent de toutes parts pour la plus grande satisfaction des visiteurs.

#### Pavillon de l'industrie laitière

En suivant la même direction, nous rencontrons un pavillon qui a reçu jusqu'ici plusieurs destinations. En 1891, il était occupé par l'exposition canine, en 1892 par l'industrie laitière. Cette année il est encore affecté aux produits de cette importante industrie.

Il est vaste et bien aménagé, ayant trois entrées pour y accéder, ce qui évite l'encombrement.

M. N. F. Bedard, 18 rue William à Montréal, agent pour la vente du fromage à commission et représentant de plusieurs maisons de Belleville et d'Alexandria dans la province d'Ontario, a une exposition remarquable pour tout ce qui concerne la fromagerie et la beurrerie.

On y trouve de nouveaux modèles de canistres à lait perfectionnées, de presses et de moules à fromage, un assortiment

complet de chaudières avec leurs accessoires, de vases de tous genres, employés dans la fabrication du fromage, et encore une collection de presses, colorants, sels, etc.

Il y a encore des bois légers, destinés à la confection des boîtes à fromages et des nouvelles machines pour plier les boîtes, invention toute récente et qui rend les plus grands services.

#### Pavillon de l'horticulture

À peu de distance — sur la même ligne nous trouvons un autre pavillon, dans un style différent — surmonté d'un clocheton aux formes sveltes, qui sert à l'exposition d'horticulture. Trois massifs de fleurs et feuillages occupent le centre, tandis que les produits des arbres fruitiers et des jardins légumiers garnissent les murs. Ce pavillon est encore affecté à une exposition fort intéressante, celle des produits agricoles du Manitoba. Là, on peut voir une collection complète des magnifiques blés de ces terres fertiles qui semblent destinées à devenir le grenier d'abondance, non seulement du Canada, mais de l'Europe. Ces blés font, on le sait, une concurrence sérieuse aux céréales de la Russie et de

**LE COGNAC JOCKEY CLUB CARTE D'OR V. S. O. P.,**  
est le meilleur Cognac importé au Canada.

# VISITEZ L'EXPOSITION ! !

MAIS N'OUBLIEZ PAS DE VISITER

— LA —

## PHARMACIE CHARRON

Si vous avez besoin d'un bon parfum importé, d'un article de toilette quelconque, c'est la place par excellence, l'assortiment est des mieux choisis, les prix sont à la portée de tout le monde.

Le département des Prescriptions est sous le contrôle personnel du propriétaire.

**J. H. F. CHARRON,**  
PHARMACIEN

1978 Rue Notre-Dame, Montreal

Près du Carré Chaboillez.

Téléphone Bell 9325.

Service de nuit.

## PICHAULT & CONTANT

PHARMACIENS

1475 rue Notre-Dame, Montreal

IMPORTATEURS DE

**Drogues Françaises, Anglaises et Étrangères**

Medecines Patentés,

Bandages, Teintures,

Parfumeries, Graines, Etc.

Librairie Parisienne



LEPROHON & CIE,

EDITEURS

1620 Rue Notre-Dame, Montreal.

✦ BIBLIOTHEQUE DE CIRCULATION ✦

Nouveautés à la portée de tout le monde, des meilleurs écrivains de nos jours.

- " LA MALÉDICTION D'UN PÈRE," par Emile Richebourg ; prix 35c.
- " MAUDITE," par Emile Richebourg ; prix 50c.
- " UNE PASSION," par X. Montepin ; prix 50c.
- " LA MAYERX," par X. Montepin ; prix 50c.
- " LE SECRET DE LA ROCHE NOIRE," par Paul Saunière ; prix 50c.
- " MADAME VIDOCQ," par Henri Tessier ; prix 50c.
- " RÉCINA," par Arsène Houssaye, 2 vols. ; prix 50c.
- " ANGÈLE," do do do prix 50c.
- " L'HOMME DE LA NUIT " ; 25c.
- " LE POIGNARD DE LA FIANCÉE " ; 15c.



PAS DE

# 'Humbug'

— C'EST —

## L'OPINION PUBLIQUE

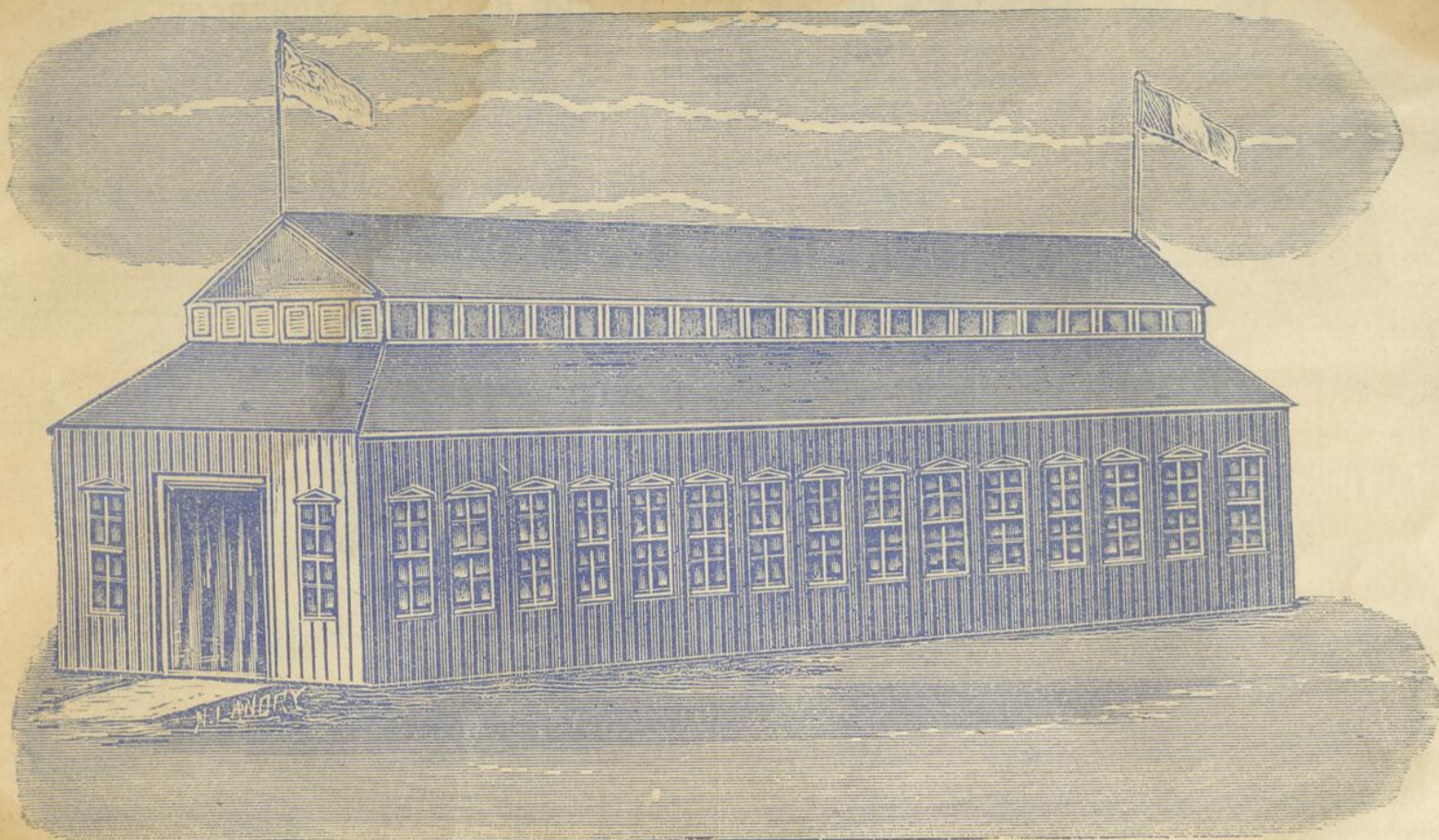
QUI PARLE :

- 1o. L'opinion publique admet que **Le Monde** est le journal français qui contient le PLUS DE NOUVELLES ;
- 2o. Le seul qui présente les événements sous leur VÉRITABLE JOUR et peint les hommes sous leurs couleurs ;
- 3o. Le SEUL JOURNAL INDÉPENDANT n'ayant ni attaches de partis ni affinité avec aucune coterie et aucun meneur ;
- 4o. Le SEUL VRAIMENT POPULAIRE PARMIS LES CLASSES INSTRUITES et le plus lu par les frimilles et par l'ouvrier éclairé ;
- 5o. Les feuilletons du **Monde** sont choisis avec le plus scrupuleux égard à la saine morale, mais ON AVOUE DE TOUTES PARTS qu'il est le seul journal donnant une lecture légère, palpitante d'émotion et d'intérêt.

**The Last but not the Least !**

- 6o. Les annonceurs de l'école pratique, les experts et les agences de publicité admettent que **Le Monde**, par sa perfection typographique et l'intelligente disposition des annonces, par son public d'élite et SURTOUT PAR SA CIRCULATION SI BIEN ÉTABLIE ET SI ÉTENDUE, CONSTITUE LE MEILLEUR MEDIUM D'ANNONCES FRANÇAIS DU PAYS.

LE MONDE a été fondé en 1866.



PAVILLON DE LA CARROSSERIE

l'Inde. Les produits en légumes ne sont pas moins remarquables et l'exhibition de M. Armstrong mérite l'attention des promeneurs.

#### Restaurant

En remontant quelques pas, un nouveau chalet très achalandé renferme un des restaurants les plus suivis de l'exposition. Il est à peu de distance du pavillon central où il recrute sa clientèle.

#### Station de Police

Revenons, maintenant, sur nos pas et prenons l'allée sur notre droite, en partant de la porte d'entrée.

Tout d'abord, nous remarquons un pavillon, bien modeste, qui est le poste de police. Il y a là une escouade de *policemens*, toujours prêts à répondre au premier appel. Ils sont chargés du maintien de l'ordre, et de l'observation exacte des règlements. Ce n'est pas une sinécure, quoiqu'on ait rarement à déplorer de manquements graves; mais il faut surveiller — sans relâche — les introducteurs sur le terrain de l'exposition des denrées et des boissons, lesquels n'ont la permission d'entrer que jusqu'à 8 heures du matin: il faut avoir l'œil sur les *pic-pockets*, habiles à se faufiler au milieu de la foule, devant les étalages les plus fréquentés.

On fait encore appel à la police, soit pour empêcher les visiteurs de pénétrer dans telle ou telle partie de l'exposition lors de la visite du jury, soit pour éviter les encombrements au moment des jeux.

#### Polyorama national

Un peu plus loin que ce pavillon, s'élève une construction légère qui, l'année dernière, était réservée à l'exhibition de la Société d'Archéologie et de Numismatique de Montréal et avait attiré — à juste titre — un grand nombre de visiteurs. Cette année, ce pavillon donne asile au grand *Polyorama national* et offre au visiteur un résumé très bien compris de l'histoire du Canada, de sa richesse et de sa prospérité commerciales. Il y a là 150 tableaux lumineux d'un effet prodigieux et qui rappellent les principales scènes de notre épopée nationale. Tout cela est vivant et de nature à frapper vivement l'imagination. On ne saurait trop applaudir à cette heureuse manière d'enseigner au peuple notre histoire. Rien ne se grave mieux dans la mémoire que ces représentations exactes des personnages célèbres, saisis au moment de leurs grandes actions, de leurs hauts faits d'armes et qui revivent ainsi devant nous pour retracer les divers

incidents de notre existence comme nation.

Le grand *Polyorama national* est un succès de l'Exposition et nous en recommandons la visite à nos lecteurs.

#### Pavillon des volailles

Puis, c'est le vaste bâtiment où se tient le concert le plus étourdissant de l'exposition. Nous parlons du local affecté à la gentry volatile: — coqs, poules, canards, oies, pigeons. On peut lire, à la liste des récompenses, le long défilé des animaux exposés. Le nombre des prix attribués à cette classe de l'exposition n'est pas inférieur à 370.

Le local n'est pas trop grand, car les nombreuses sociétés qui se développent dans la province de Québec pour propager l'amélioration des gallinacées ont puissamment contribué à peupler nos expositions. On doit encourager leurs efforts et les féliciter des résultats obtenus.

Au point de vue pittoresque, la visite de ce pavillon est fort intéressante. On y saisit sur le vif les mœurs des volatiles qui, selon leur espèce, sont essentiellement différentes. A côté des *Plymouth rocks* au port distingué, des *Dorkins* plus élégantes encore, on voit le majestueux *Brahma* et le lourd *Cochinchinois*.

**LE COGNAC JOCKEY CLUB, CARTE D'OR V. S. O. P.,**

est le meilleur Cognac importé au Canada.

## N. F. BEDARD, 17 RUE WILLIAM, MONTREAL,

MARCHAND DE

### FROMAGE

#### A COMMISSION

M. Bedard donne tous ses soins à la vente des fromages qui lui sont consignés. Il obtient toujours pour les clients qui lui envoient du fromage de première qualité

#### LE PLUS HAUT PRIX

DU MARCHÉ.

Chaque quinzaine M. Bedard adresse à ses clients une circulaire relatant les diverses variations de prix du fromage. En outre, il leur donne des avis utiles et des conseils précieux pour la fabrication de leurs produits.

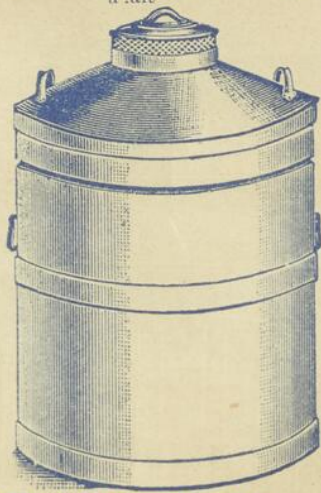
Seul Agent de la Manufacture

**W. W. CHOWN & CIE,**

Belleville, (Ont.)

Pour la vente de leur célèbre canistre à lait

Cette canistre est la meilleure connue jusqu'ici en Canada.


**Empire State**

Ainsi que pour leurs Presses et Moules dont voici le dessin :



Agent aussi pour les

Bois de Boîte à Fromage

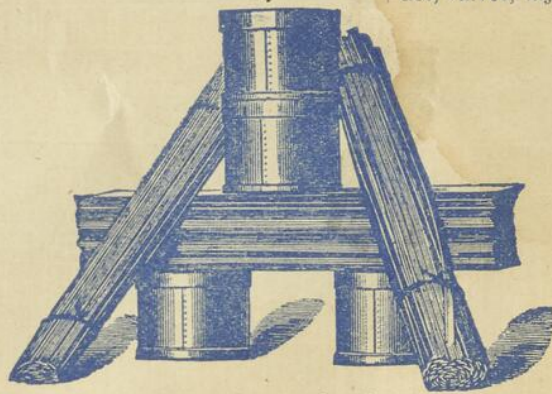
— ET —

Machines à Plier les Boîtes

— DE —

**MACPHERSON et SCHELL,**

Alexandria, (Ont.)



Ce bois a acquis une grande réputation depuis quelques années. Il est sans contredit le meilleur que l'on puisse employer dans la confection des boîtes à fromage.

La machine à plier les boîtes est la plus simple, la moins chère et la meilleure connue jusqu'à ce jour en Amérique.

Je conseillerais à tous ceux qui auront besoin l'an prochain de cette machine et du bois pour boîtes à fromage, d'envoyer leur commande de bonne heure cet automne.

MARCHAND

D'Appareils et Fournitures

POUR

**Fromageries et Beurreries**

TELS QUE :

Chaudières avec tous ses accessoires, comme tuyaux en fer, tés, coudes, valves, injecteurs; pompes foulantes et aspirantes, tenailles à tuyaux, etc., etc.

Vases en ferblanc de toutes grandeurs et épaisseurs.

Presses et Moules.

Couteaux de tous genres.

Chantepleures de toutes grandeurs.

Ferblanteries et toutes sortes de verreries, tels que verres gradués, Cremomètres, Lactomètres, Lactodensimètres, Machines Babcock, Bouteilles, Pipettes, Mesures à acide, éprouvettes et tubes à expérience, etc.

Extrait de Présure.  
Colorant pour Fromage et Beurre.  
Sel pour fromage et Beurre.  
Cotons de toutes grandeurs.

Seul Agent en Canada pour l'Extrait de Présure Barré, qui n'a pas de supérieur.

## Pharmacie DECARY

La Seule à Montréal qui soit ouverte toute la nuit.

Les prescriptions sont préparées avec le plus grand soin par trois pharmaciens diplômés.

Laboratoire spécial pour les Analyses Médicales.

VENANT D'ÊTRE REÇUES,

### Graines de Plantain

SOUVERAINES pour la guérison de la Dyspepsie et de la Constipation

## ARTHUR DECARY

**Pharmacien Chimiste**

COIN DES RUES

**St-Denis et Ste-Catherine, Montreal**
**Telephone 6833.**

Correspondant à Paris : PHARMACIE CHEVRIER.

## En venant à l'Exposition

NOUBLIEZ PAS DE VENIR VISITER NOTRE

### Magnifique Assortiment de Marchandises

QUE NOUS VENONS DE RECEVOIR POUR LE  
COMMERCE DE L'AUTOMNE

VENDU A DES PRIX DEFIANT TOUTE COMPETITION.

— CHEZ —

## Bourdon & Charbonneau

MARCHANDS DE

### Marchandises Seches

FRANÇAISES, ANGLAISES, ECOSSAISES ET AMÉRICAINES.

**1519 RUE NOTRE-DAME, MONTREAL**

Un Tailleur et une Modiste sont à la disposition des clients. — Coupe garantie.



PAVILLON DE L'INDUSTRIE LAITIÈRE

Le *Canard de Ro* qui fournit une si excellente chair et le petit *Mandarin* aux belles couleurs, avec *Voie de Brême* et celle de *Toulouse*, dont les foies gras sont si estimés, y donnent chaque jour un concert qui n'est rien moins qu'agréable et dans lequel le vaniteux *Turkey* tient largement sa place.

Très jolis, les pigeons dont le nombre est légion et la variété infinie : les *Capucins*, les *Anvers*, les *Russes*, les *Jacobins*, les *Nonnes* s'y distinguent par l'étrangeté et la richesse de leur plumage.

#### Exposition des Races Ovine et Porcine

Nous arrivons aux vastes hangars sous lesquels sont placés les animaux des races ovine et porcine.

Ces hangars sont disposés d'une façon fort heureuse pour le classement des animaux exposés. De chaque côté d'une allée centrale, où le visiteur est toujours à l'abri de la pluie ou du soleil, sont aménagés des parcs pouvant contenir tout un troupeau de moutons et de porcs.

Nous indiquerons ultérieurement, en nous occupant de l'exposition agricole, la place des diverses espèces auxquelles ces hangars sont destinés.

#### Buffet-Restaurant

Il est temps de nous rafraîchir, et le pavillon que nous trouvons à la suite, nous en offre l'occasion. On pourra même y refaire ses forces plus complètement, car ce joli chalet est un restaurant des mieux assortis.

#### Palais des Machines

Nous sommes arrivés en face des trois grands bâtiments placés à l'extrémité des terrains de l'exposition. Ce sont le palais central, le palais des machines et le pavillon affecté à la carrosserie.

Diverses constructions légères viennent s'ajouter à ces trois bâtiments. Nous les décrirons au cours de notre visite.

Cette visite, nous la commencerons par le palais des machines qui se trouve directement devant nous. On y accède par une large porte d'entrée conduisant à une allée centrale, sur chaque côté de laquelle sont exposées de nombreuses machines et tout ce qui se rattache à leur emploi. C'est là que nous trouvons la complète exhibition de la maison Robin et Sadler de Montréal, bien connue pour ses courroies de cuir, ses bandes de transmission, ses tuyaux d'arrosage et de pompes à incendie.

À droite de l'allée, on trouve des moteurs, fournis par l'énergie de la force de l'avenir ; à gauche, une annexe reliant le palais des machines au Palais Central, et dans laquelle on a disposé une série d'instruments perfectionnés et de machines ingénieuses.

#### Pavillon Central

Nous entrons par cette annexe dans le Pavillon central, ce qui nous permet d'en admirer le parfait aménagement intérieur ; il est, en effet, d'un dessin élégant, avec son dôme de glaces et les deux étages superposés qui règnent autour de la nef centrale.

Il y a là un vaste espace disponible pour les exposants, car ce pavillon central possède aussi deux bas-côtés qui le font ressembler à une ancienne basilique.

La lumière est parfaite, condition indispensable pour faire ressortir les objets exposés, et l'élévation de la nef centrale permet aux exposants de donner libre carrière à leur fantaisie pour attirer l'attention des visiteurs.

C'est là que se trouvent réunis les produits de l'industrie. Ils sont importants, comme on le sait, dans la province de

LE COGNAC JOCKEY CLUB, CARTE D'OR V. S. O. P.,  
est le meilleur Cognac importé au Canada.

# J. L. DUHAMEL

## Marchand Tailleur

1680 RUE STE-CATHERINE

3ème porte à l'est de la rue St-Denis.

MONTREAL.

Assortiment Complet de

Tweeds Français, Anglais, Ecossais, Etc

A TRES BAS PRIX.

ST. LAWRENCE

BILLIARD HALL

37 Rue St - Laurent

Hamelin & Gohier

PROPRIETAIRES.

Cigares, Vins et Liqueurs de Choix.

L. J. HERARD

MARCHAND DE

FERRONNERIES, OUTILS,

QUINCAILLERIES, COUTELLERIES,

Ustensiles de Cuisine et de Salle à Diner.

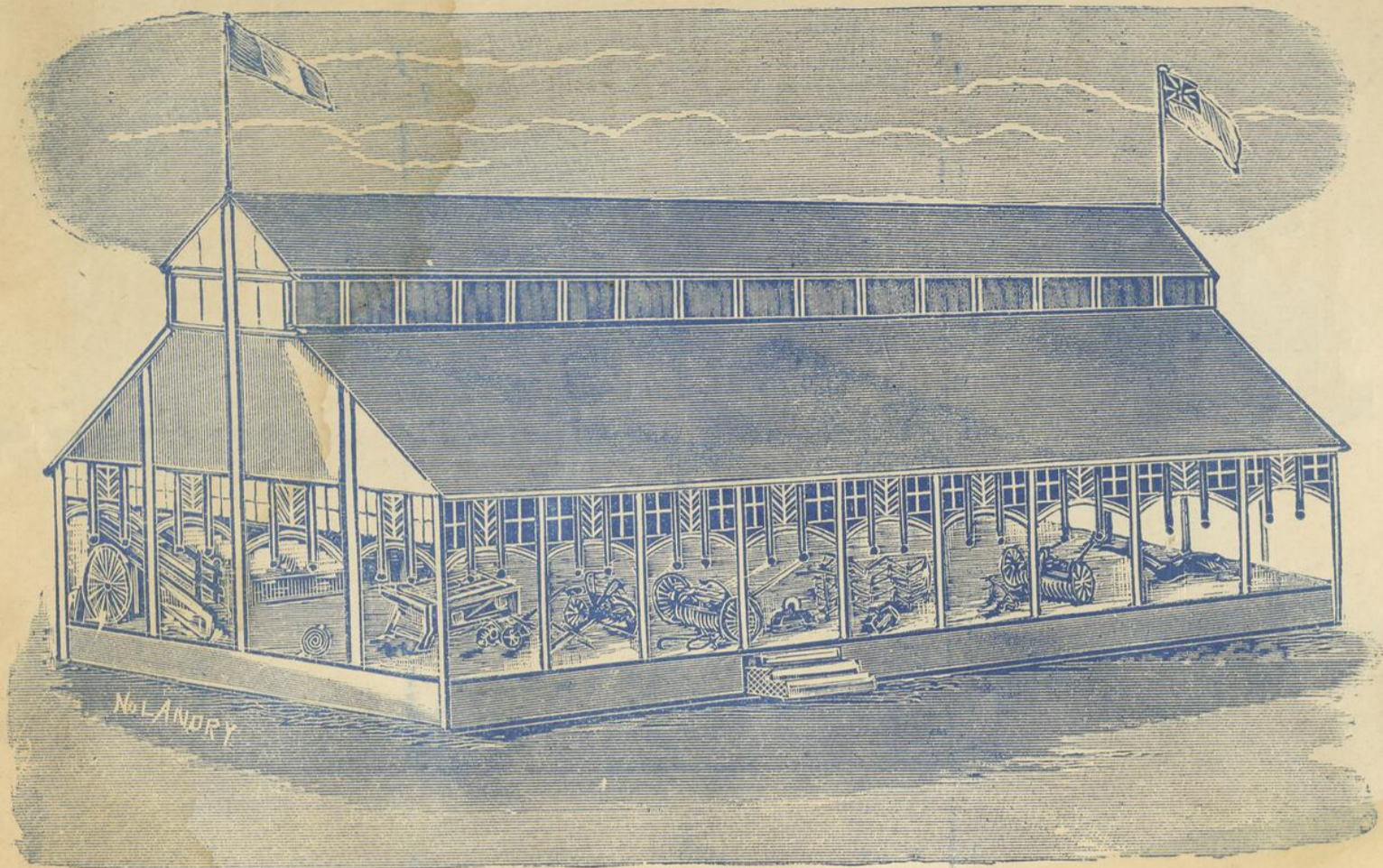
GRAND ASSORTIMENT DE

Théières et Cafetières en Cuivre et autres métaux, etc.

26 Rue St - Laurent

MONTREAL.

Téléphone 6664.



PAVILLON DES INSTRUMENTS AGRICOLES

Québec, aussi les demandes d'emplacement ont-elles été nombreuses; car on n'ignore pas combien sont utiles, au point de vue de la vente, ces expositions, permettant au visiteur d'établir des termes de comparaison, et à l'acheteur de ne se décider qu'en connaissance de cause.

Nous aurons à revenir tout spécialement dans ce pavillon central, afin de vous indiquer, ami lecteur, les expositions les plus remarquables et celles devant lesquelles, sous peine de crime *ès-gôût*, il ne vous est pas permis de passer insouciant.

#### Pavillon Turc

Avant de quitter ce palais, il faut venir se placer sous la porte d'entrée, dans la grande baie devant laquelle se déroule le terrain de l'Exposition. Là, vous aurez une vue d'ensemble de tout ce que nous venons de visiter en détail. En face de nous, au milieu de la vaste pelouse, se dresse un coquet pavillon turc, très élané, en forme de tour surmontée d'un minaret. C'est la place du jury pour l'examen des chevaux et c'est dans le *ring* qui entoure ce pavillon qu'a lieu le défilé intéressant des animaux primés.

Autre attraction, la musique y fait entendre souvent ses meilleurs morceaux dans la journée.

#### Poste des Pompiers

En sortant du pavillon central pour se rendre à celui affecté à la carrosserie, il faut saluer le poste de nos vaillants pompiers, qui ont la mission de défendre toutes les richesses accumulées dans ces divers palais.

Jusqu'ici, grâce à Dieu et à leur attention vigilante, grâce aussi à la surveillance du personnel, nous n'avons eu aucun accident à déplorer. Honneur donc aux pompiers de Montréal!

#### Tente des Embarcations

Une tente sert d'abri temporaire aux embarcations de modèles divers qui sont exposées par nos meilleurs constructeurs. On y trouve réunis la pirogue, la chaloupe, la baleinière, le canot à fond plat, tous les véhicules nautiques dont on se sert dans le pays. Ils sont vraiment très engageants tous ces esquifs, mais combien d'accidents, récents encore, viennent démontrer que la meilleure embarcation n'a de valeur que quand elle est bien conduite.

Parmi ces jolies baleinières, signalons l'exposition de M. Walter H. Cottighan qui se distingue par l'élégance et la solidité des canots exposés.

#### Pavillon de la Carrosserie

Nous entrons enfin dans le pavillon de la carrosserie. Il est simple, mais de dimensions assez larges pour contenir un très grand nombre des élégantes voitures dont le Canada a la spécialité.

Nous nous rappelons, en effet, la véritable révélation que causa à l'Exposition de 1878 à Paris, l'exhibition de la carrosserie canadienne. La légèreté de formes, la ténuité des roues, l'extrême gracilité des *buggies*, si solides cependant, trouvèrent de nombreux admirateurs.

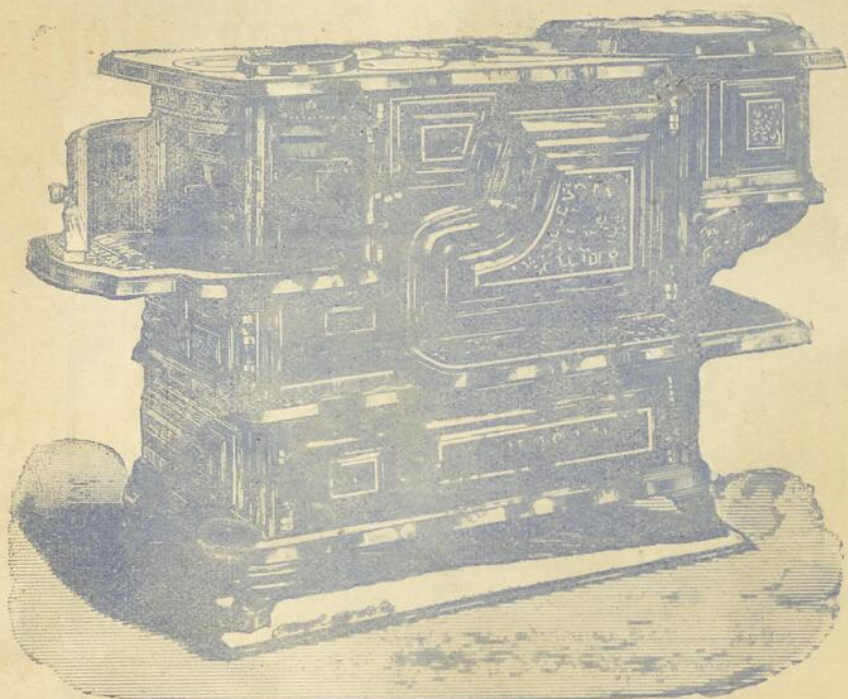
Depuis lors, les carrossiers Canadiens ont créé des modèles nouveaux, dont la plupart sont des plus heureux.

Nos principales maisons sont représentées dans ce pavillon. Là, en effet, nous rencontrons les gracieux spécimens de fabrication, sortis des ateliers M. N. et A. C. Larivière, de ceux de M. Félix Mercier, de ceux de M. Heney et Cie de Montréal, et encore de ceux de M. Pierre

Le Cognac **JOCKEY CLUB** Carte d'Or V. S. O. P.,  
est le meilleur Cognac importé au Canada.

## AVIS aux visiteurs de l'exposition

Ne manquez pas d'examiner nos fourneaux économiques, nos systèmes de chauffage et nos fournaises à eau chaude et à air chaud.



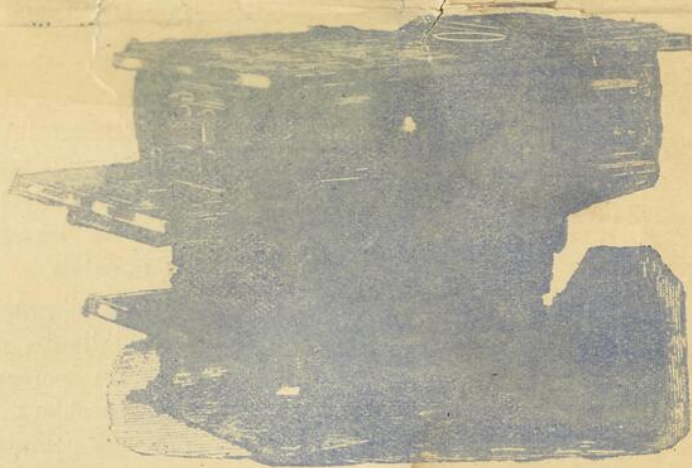
VOYEZ NOTRE

# LEADER

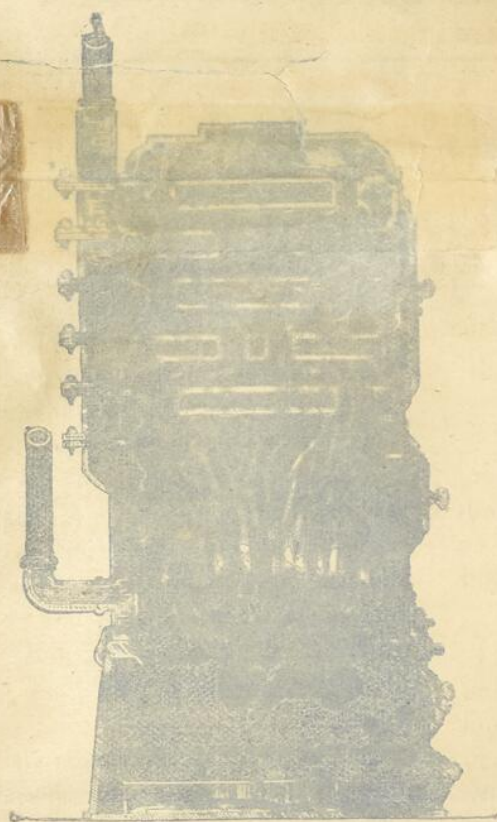
Le meilleur

Poele à Charbon

## L'UNIVERSEL LEADER



Le meilleur et le plus connu des poeles à bois employés actuellement.



NOTRE FOURNAISE A EAU CHAUDE  
La meilleure et la plus nouvelle employée  
jusqu'ici.

L. E. T. A.

MODELES EXPOSES DANS NOS MAGASINS

524 Rue Craig pres la rue St Laurent

1417 Rue Ste Catherine

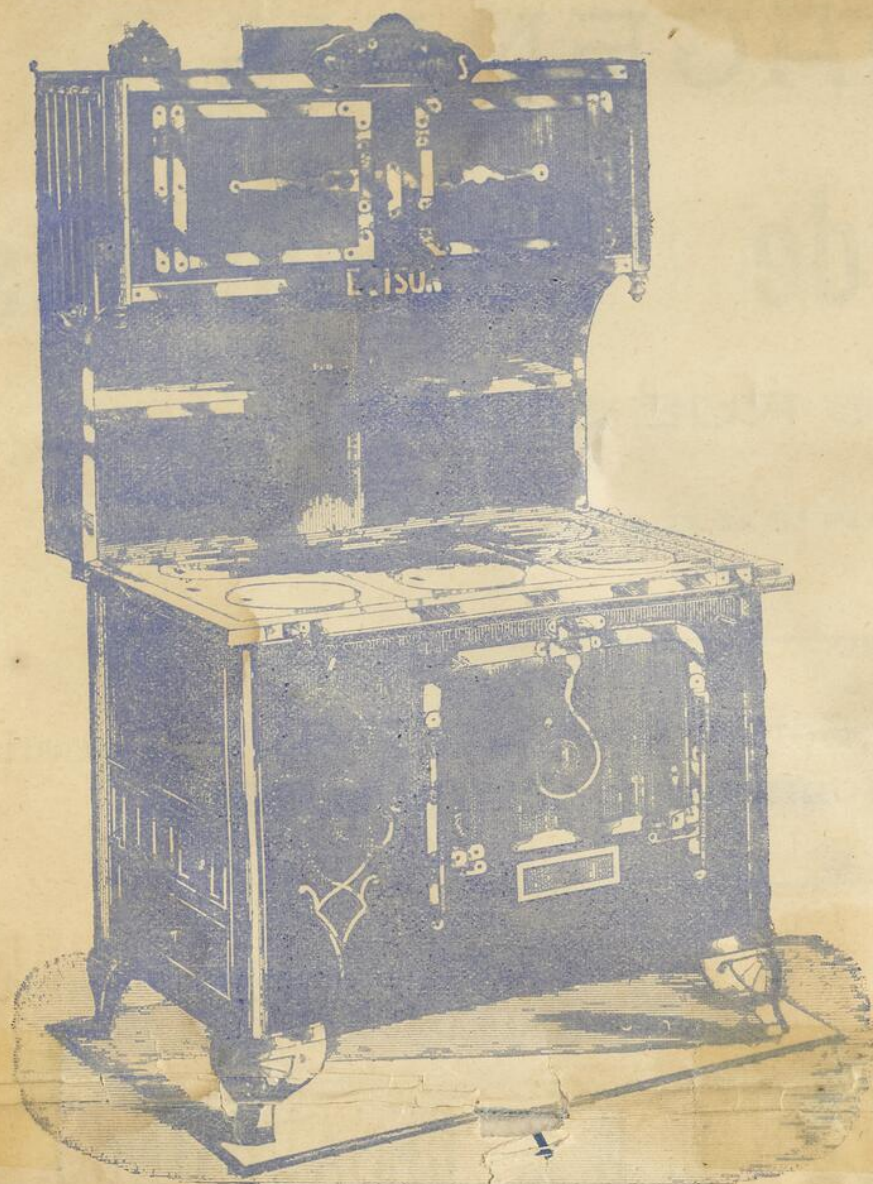
3598 rue Notre-Dame, St-Henri

Aux coins des rues Inspecteur et William, au Marché à Foin

Bureau et Atelier, . . . . 145 a 179 rue William.

WM. CLENDINNENG & FILS

MONTREAL.



# Dominion Safe

— AND —

## Steel Range Works

G. Chapleau, Prop.

414 Rue St-Laurent

MONTREAL

## Pour Bois et Charbon

### CES "RANGES" EN ACIER

sont reconnus comme étant les plus économiques et les plus recommandables pour l'usage des familles privées ou autres. Nous garantissons qu'ils donneront entière satisfaction.

Quant à la beauté, à la durée, il n'y en a aucun qui leur soit supérieur.

Une visite est sollicitée.

Liste des prix envoyée sur demande

Dansereau, qui expose un nouvel essieu patenté, dont ont fait le plus grand éloge.

M. J. D. Nadaud a une exhibition de harnais qui mérite une mention spéciale pour le fini de l'exécution et la beauté du dessin.

#### Exposition Agricole

Maintenant que nous avons fait une visite d'ensemble, et que nous connaissons la position exacte des diverses exhibitions, nous invitons le lecteur à revenir à la porte d'entrée sur la rue Mont-Royal, et nous allons avec lui commencer la visite de l'EXPOSITION AGRICOLE.

#### Espèce Bovine

Nous savons déjà qu'à notre droite, sur le pourtour de l'enceinte des terrains, sont placées les stalles destinées aux animaux de la race bovine.

Le nombre des animaux inscrits s'élève à 550 répartis en treize classes, comprenant d'abord les *Herefords* puis les *Durham* ou courtes-cornes, les *Polled-Angus* ou race d'*Aberdeens*, les *Galloways*, les *Devons*, les *Ayrshires*, les *Jerseys*, les *Guerneseys*, les *Flamands* (*Holsteins*), la race *Canadienne* (race pure), en suivant l'ordre dans lequel ils sont placés.

Sous des tentes spéciales, en face des stalles, sont installés les animaux gras de toutes races, et les bœufs de tra-

vail, ainsi que les vaches laitières sans race déterminée.

Nous avons devant nous, comme on le voit, un large champ d'examen, et, sans vouloir faire, dans ce guide, concurrence aux journaux d'agriculture, nous tenons cependant à présenter au lecteur un aperçu rapide de chacune de ces races.

Les animaux exposés se distinguent ici en deux classes bien tranchées : les animaux de boucherie et les animaux laitiers. Dans la première classe rentrent les *Herefords*, les *Polled-Angus*, les *Galloways* ; dans l'autre, les *Devons*, les *Ayrshires*, les *Jerseys*, les *Guerneseys*, les *Flamands* et les *Canadiens*.

Les *Durham* appartiennent à l'une et à l'autre de ces deux classes, parce qu'ils sont extrêmement précoces comme engraissement, et qu'ils possèdent des familles ayant des aptitudes laitières très caractérisées.

Les *Herefords*, devant lesquels nous passons tout d'abord, sont remarquables par leur poids et la qualité de leur viande. Ils acquièrent un volume considérable où l'ossature occupe, grâce à des procédés de sélection, une place de moins en moins grande. Tous les efforts de l'éleveur tendent à faire prédominer les parties viandées.

Son concurrent, au point de vue de

l'engraissement est certainement le *Durham*. Nous en avons déjà parlé et fait ressortir les avantages.

Comme qualité de viande, l'*Angus* et le *Galloway* ne sont pas à dédaigner, mais ces races ne sont pas encore acceptées par l'ensemble de nos agriculteurs. Elles constituent, à vrai dire, des exceptions.

Les races laitières sont surtout représentées par les *Ayrshires* qui paraissent être adoptées le plus communément, par les *Jerseyaises* qui leur disputent la palme pour les qualités beurrières de leur lait, par les *Flamandes*, produisant beaucoup, mais consommant de grandes quantités de fourrages, et enfin par la race *Canadienne* qui est, elle aussi, une laitière de premier ordre.

#### Espèce Chevaline

Dans cette visite nous sommes revenus derrière le pavillon central. En continuant l'examen des stalles, nous nous trouvons dans l'exposition des chevaux.

Il y a, dans cette exposition, 400 chevaux, répartis en 17 classes. Sans vouloir ouvrir une discussion sur le mérite de cette division, nous indiquerons au visiteur l'emplacement occupé par les chevaux des principales races, tout en observant que cette indication n'est pas rigoureusement exacte, certains animaux

# ED. DAGEŃAIS

## Marchand de Nouveautés

1058 & 1060 RUE ONTARIO

MONTREAL

---

Spécialité : Cachemire Noir, Soie Noire, Tapis, Prélarts, Tweeds  
Marchandises pour Hommes, en Gros et en Détail.

---

Deux Tailleurs de première classe sont engagés à cet établissement pour la confection  
des Hardes et Manteaux.

---

LA  
**FARINE PRÉPARÉE**

— DE —

**BRODIE**

Est la seule Originale et Vritable !

On s'en sert plus que de toutes les  
autres marques du Canada  
mises ensemble.

---

Maison Établie depuis un Quart de Siècle

---

**BRODIE & HARVIE**

10 et 12 rue Bleury, Montréal

**C. E. L. DESAULNIERS,**

Agent d'Immeubles et d'Assurances

**62 Rue St-Jacques,**

MONTREAL.

---

**Propriétés à Vendre**

Dans toutes les parties de la ville et  
à la campagne.

---

**ARGENT A PRETER SUR PROPRIÉTÉS**

---

**C. E. L. DESAULNIERS,**

**62 Rue St-Jacques**

Heures de bureau : de 9 hrs à midi.

**C. H. LETOURNEUX,**  
President.

**C. LETOURNEUX,**  
Vice-Pre.

**J. LETOURNEUX,**  
Sec.-Treo.

# LETOURNEUX, FILS & CIE (Limité)

MARCHANDS EN GROS

— DE —

## Ferronneries, Quincailleries, Coutelleries, Huiles, Peintures, Vernis, Etc.

**No 250 A 265 RUE ST-PAUL**

amenés à la dernière heure, n'ayant pu être placés dans la classe à laquelle ils appartenaient.

Tout d'abord nous voyons les chevaux de gros trait de toutes races; puis les chevaux de trait léger pesant moins de 1350 livres.

Sous le titre de chevaux de trait français sont désignés les Boulonnais, race du nord de la France et les Nivernais, race du centre de ce même pays. Ils sont inscrits au Stud Book de ces deux races ou à celui de la Société des Agriculteurs de France.

Après les chevaux de trait français, on rencontre une race essentiellement française les Percherons, — importés ou nés au Canada d'animaux pur sang. Le Haras National a toujours une belle exposition de ces chevaux très estimés en France.

Puis viennent les Clydesdales — race de trait anglaise, très-appréciée pour le transport des lourds fardeaux.

Les Shires, les Suffolks occupent les stalles suivantes ainsi que les Canadiens qui selon les indications du programme doivent être inscrits au Stud Book Canadien.

Enfin viennent les chevaux de selle, ceux de chasse, aux jambes de cerf, aux membres nerveux, à l'œil plein de feu, et les chevaux pur sang anglais dont on ne saurait trop signaler les admirables qualités, comme monture.

En face, dans des annexes se trouvent les *poneys*, qui font la joie des élégantes misses traînées dans leurs minuscules charrettes anglaises. Ces poneys sont fréquemment d'un caractère difficile: aussi ne faut-il en approcher qu'avec précaution. C'est un avertissement charitable que nous devons à nos lecteurs.

La promenade ainsi faite nous a ramenés près de la porte d'entrée des terrains de l'Exposition. Mais avant de quitter cette partie de l'exposition agricole, nous tenons à amener le lecteur auprès du *ring* qui entoure le pavillon central où siège le jury d'examen.

Choisissons l'heure des épreuves de 10 heures à midi, ou de 2 à 5 heures dans l'après-midi et ayons soin de nous placer dans la partie d'ombre que fait le pavillon. Là, nous assistons à un spectacle intéressant. Il faut, en effet, pour apprécier les animaux exposés les

voir en mouvement. Dans les stalles on ne peut les juger sous aucun rapport. L'espace leur est nécessaire et nous les voyons là successivement défilant au pas, au trot et au galop. Les exercices de haie sont toujours très suivis. Il en est de même pour la présentation des attelages. Nous passerons ainsi une heure des plus agréables et nous recommandons à nos lecteurs de ne pas quitter le champ de l'Exposition sans avoir assisté à quelques-uns des exercices que nous avons cités.

Ils ne regretteront pas d'avoir suivi nos conseils. Les amateurs de chevaux n'y manquent pas. Mais, sans parler des amateurs de sport, tout visiteur sera vivement intéressé par les diverses épreuves imposées par le jury.

N'oublions pas enfin qu'il y a une série de courses et nous n'avons pas besoin d'insister sur ce genre d'attraction. Du reste, nous en reparlerons un peu plus loin, lorsqu'il s'agira des divertissements offerts aux visiteurs.

### Instruments Agricoles

Avons-nous tout vu dans cette promenade à travers l'Exposition? Non assu-

Le Cognac **JOCKEY CLUB** Carte d'Or V. S. O. P.,  
est le meilleur Cognac importé au Canada.

rément, car il y a toujours, à la dernière heure, une industrie retardataire qui ne trouvant pas à se placer avec ses similaires se construit un abri plus ou moins élégant et s'installe au petit bonheur. Ceux-là sont les irréguliers et nous ne pouvons les désigner à l'avance... mais un bon guide doit prévoir les imprévus qui se rencontrent sur la route.

Notre visite n'est pas encore terminée; les terrains de l'Exposition nous réservent des surprises continuelles. Ces terrains occupent aussi un vaste emplacement à gauche de la rue Mont Royal, en face de l'entrée même de l'Exposition. On les a réunis au moyen d'un large pont jeté sur la rue et auquel on accède par deux pentes douces et aisées.

Dans cette annexe de l'Exposition on trouve à droite un grand hangar sous lequel et autour duquel sont placés les instruments agricoles, voitures de ferme, etc. Si nous le visitons avec soin, nous y verrons des inventions très-utiles et dont les cultivateurs doivent faire leur profit, car elles tendent à rendre faciles les travaux des champs et à ménager les bras.

En face de ce hangar, deux autres constructions servent à l'exhibition des machines à battre, des moissonneuses, des faucheuses et des moissonneuses-lièuses, tous instruments perfectionnés qu'il suffit de mentionner, car il n'y a pas un agriculteur qui ne les connaisse. On ne pourrait pas en dire autant des cultivateurs du vieux monde. La mécanique agricole est bien plus en pratique au Canada que dans les provinces françaises et allemandes d'Europe.

Nous rencontrons là nos meilleurs fabricants de machines, comme M. Latimer, M. Moody, Harris et Cie, MM. Jeffreys frères, M. S. Vessot de Joliette, etc. etc.

## QUELQUES NOMS D'EXPOSANTS

### DU PAVILLON CENTRAL

Nous arrivons à la fin de notre promenade.

Mais combien il nous reste encore de choses intéressantes à signaler!

L'espace nous fait défaut; cependant pour être justes nous tenons à mentionner les exhibitions que l'on trouvera dans le pavillon central et qui sont dignes d'attention. Nous avons vu les exposants, nous savons ce qu'ils envoient et nous le disons.

Citons donc:

H. R. BUCHANAN & CIE pour ses appareils électriques;

BEYD & CIE de Huntingdon pour ses meubles;

JAMES BASIN d'Aylmer pour ses ornements;

MARC CARPENTIER de St Henri pour ses lampes;

GEO. A. CAMPBELL pour ses ameublements;

L. A. DION de Montréal pour les fouritures de voitures et de tramways;

E. L. ETHIER & CIE de la rue St-Denis pour ses billards;

A. K. FAIRBANK & CIE pour ses produits alimentaires;

L. GAUTHIER d'Acton Vale pour ses sommiers;

MANUFACTURE GRIMM pour ses appareils de chauffage;

N. F. GAGNON rue St-Pierre pour ses matériaux incombustibles;

GURNEY MASSEY & CIE pour ses bouches de chaleurs et appareils de chauffage;

J. HARRIS & CIE de Montréal pour ses cirages;

CHS. HODGSIN pour ses chapeaux;

STANDARD DREAM PIPE de St-Jean pour ses tuyaux d'égout;

R. G. SMALL & Co de Dunham pour ses ventilateurs;

BURLER & STAMPING CIE;

VIAU ET FRERE pour ses inimitables biscuits;

M. KERIM pour ses lessiveuses à la main;

K. D. C. COY LIMITED des États-Unis pour ses produits pharmaceutiques;

LA CIE DE BRIQUE TERRA COTTA de L'aprairie pour ses excellentes briques.

JAMES A. LONDEN de Cornwall (Ont), pour ses chaussures;

H. J. LABELLE, de Montréal pour ses ameublements;

LA COMPAGNIE TERRACOTTA LUMBER de Montréal à Maisonneuve, pour tous ses produits;

A. E. MANY pour ses fournaies à eau chaude;

E. CHANTELOUP de la rue Craig pour ses objets en fonte et en cuivre de tous genres;

R. MITCHELL pour ses objets en fonte;

LA COMPAGNIE SINGER pour ses belles machines à coudre.

MERCHANTS MFG. et CIE, St. Henri pour ses cotonnades;

H. McLAREN & CIE, pour ses appareils de chauffage;

A. W. McLAREN pour ses enseignes;

LA COMPAGNIE NEW-YORK PANT pour ses habillements.

Nous en oublions encore, mais nous sommes forcé de prendre congé du lecteur, en espérant qu'il ne sera pas trop mécontent de son cicerone.

## CHAPUT FRERES

BUREAUX:

No 10 Place d'Armes

MONTREAL.

Renseignements Commerciaux et Contentieux

Renseignements minutieusement contrôlés sur toutes les maisons de commerce et d'industrie du Canada et des États-Unis.

## RESTAURANT FRANCAIS

### HENRI BOUGEANT

COMMANDES POUR LA VILLE.

SALONS PARTICULIERS,

SALONS POUR BANQUETS.

25 Cote St-Lambert,

Et coin de la rue St-Jacques.

MONTREAL.

## UN BIENFAIT POUR LE BEAU SEXE



POITRINE  
PARFAITE  
Par les

Poudres

Orientales

Les seuls qui assurent en trois mois et sans nuire à la santé le DEVELOPPEMENT et la fermeté des formes de la poitrine chez la femme.

Santé et Beauté

1 boîte, avec notice, \$1; 6 boîtes, \$5.

En vente dans toutes les pharmacies de première classe.

Dépôt général pour la Puissance:

L. A. BERNARD, 1882 Rue Ste-Catherine  
MONTREAL. Tel. Bell 6512.

## RESTAURANT

SUR LE TERRAIN DE L'EXPOSITION

— DU —

5 au 9 Septembre Prochain,

— VENU PAR —

A. BENOIT,

Propriétaire de l'HOTEL CHAMBLY

Repas de Tère classe à toute heure.

Pour 25 Cts

Rafraichissements de toutes sortes:

LAGER, CIGARES, Etc., Etc.

Les étrangers arrivant à l'Exposition trouveront à l'HOTEL CHAMBLY, situé sur la Place Jacques-Cartier, une bonne pension et des chambres confortables pour un prix modéré.

## Parc Sohmer

### Jardin Zoologique

REPRESENTATIONS TOUS LES JOURS

APRÈS-MIDI ET SOIR

Ménagerie très complète. Programme musical par le meilleur orchestre du Canada.

Changement de programme chaque semaine.

Admission, 10 Cts.

D. PARIZEAU,  
MARCHAND DE BOIS DE SCIAGE

Bureau principal et clos,

512 Rue Lagachetiere

CLOS, CANAL LACHINE, Bassin,

No 3 St-Gabriel

Coin de la rue Ottawa, en arrière du Moulin Henderson.

BELL TELEPHONE.

No 6678

Clos, Canal.

No 8393

## PROGRAMME DES JEUX

— POUR LA —

TROISIEME EXPOSITION PROVINCIALE  
De Montréal

Ouverte du 4 au 9 Septembre.

Programme du Premier Jour de l'Exposition,  
Lundi 4 Septembre

Ce jour coïncidant avec la FETE DU TRAVAIL, il y aura sur les terrains de l'EXPOSITION :

1o Courses pour les enfants de douze ans, distance 100 verges. Cinq prix.

2o Courses pour les jeunes dames, distance 100 verges. Six prix.

3o Courses aux œufs pour les dames, distance 100 verges. Cinq prix.

4o Courses pour les jeunes filles de douze ans et au-dessus, 75 vgs. Six prix.

5o Courses pour les dames, distance un quart de mille. Cinq prix.

6o Courses pour les membres des organisations du travail, distance un quart de mille. Six prix.

7o Courses pour les délégués des Canada, distance 100 verges. Trois prix.

8o Courses pour les veuves des membres des organisations du travail, distance 75 verges. Six prix.

9o Courses d'un demi mille, ouvertes à tous concurrents. Quatre prix.

10o Courses d'un mille, ouvertes à tous concurrents. Quatre prix.

11o Grande course de 220 verges ouverte aux policemen et aux pompiers en uniforme. Quatre prix.

12o Concours entre les scieurs de bois. Quatre prix.

Enfin diverses courses de fantaisie. Les courses commenceront à une heure précise.

PROGRAMME DU SECOND JOUR DE L'EXPOSITION 5 SEPTEMBRE ET JOURS SUIVANTS  
JEUX DIVERS ET ATTRACTIONS VARIÉS.

En voici le détail résumé pour que nos lecteurs puissent profiter des amusements nombreux qui leur sont offerts par le Comité des jeux.

La Compagnie a engagé spécialement pour le temps de l'Exposition le célèbre gymnaste DORENWBEND et sa troupe composée des plus agiles acrobates du monde entier, des meilleurs équilibristes, des danseurs les plus renommés et des clowns les plus amusants, des pantomimes les plus drolatiques qu'on ait encore vus au Canada.

Présentons ces artistes — car ce sont de véritables artistes en leur genre.

D'abord VIN — un enfant surprenant qui, sur un léger fil placé à une grande hauteur, fait des tours incroyables. Il est non moins merveilleux dans ses exercices des sabres volants sur une échelle  
lame  
VIN  
difficile  
défi est

Puis les trois SIMCOE, les maîtres acrobates du monde entier, qui exécutent avec une agilité inouïe des sauts prodigieux, des pirouettes doubles et avec changement de face. Tout est fait avec une prestesse et une grâce incomparables.

Les trois sœurs SHAND, LILIAN et BEATRICE, charmantes jeunes danseuses

qui paraîtront dans des danses écossaises, de jiges, des rondes, des danses de matelots, à la cornemuse, le tout en jonglant avec des sabres nus.

OMGA, ou le matelot volant ; exercice à grande sensation sur la perche suspendue.

CHARLES SIMCOE, le plus grand équilibriste sur le trapèze volant. Exercice tout nouveau sur un fil non tendu.

WELSA, le roi des airs, dans son nouvel exercice sur le trapèze à une grande hauteur.

Les FULTON. Exercices burlesques sur la barre horizontale ; chutes et situations des plus comiques.

C.H. DORENWBEND, dans ses exercices uniques sur le sabre-trapèze. Tours vraiment stupéfiants. Il exécute des exercices plus difficiles sur le coupant d'un sabre que tout autre gymnaste sur la barre solide d'un trapèze volant, P. T. Barnum a offert, pour ce jeu un prix fabuleux.

POPE, le jongleur de l'époque ; tient la tête parmi les plus subtils manipulateurs de balles, de poignards et de torches enflammées. Il jouit d'une réputation sans égale et universelle.

JACK HARRAWAY, le fameux clown anglais, le plus réjouissant des comiques.

HUMPTY et DUMPTY, dans le rôle de barbier ; pantomime en un acte, pleine de gaité de bon aloi.

GEO. MICHAEL, fameux par ses chansons et ses danses de caractère.

Chaque soir : L'INCENDIE DE MOSCOU !

Bell Tel. 6251.

J. O. LABRECQUE, BOUSINEAU &amp; Cie.

AGENTS Pour le Célèbre Charbon Anthracite. SCRANTON

Livré dans toutes les parties de la Province et dans les Barges.

83 Rue Wolfe, MONTREAL

Le Cognac JOCKEY CLUB Carte d'Or V. S. O. P.,  
est le meilleur cognac importé au Canada.

ETABLIE EN 1870

# Laporte, Martin & Cie

EPICIERS · EN · GROS

**2548 RUE NOTRE-DAME, coin rue Seigneurs**

SEULS AGENTS AU CANADA POUR LES

## COGNACS de la Maison PHILIPPE RICHARD

**De COGNAC, FRANCE**

Les Cognacs de cette marque, connus en France depuis plus d'un siècle, ne sont surpassés en qualité par aucune autre marque.

SEULS PROPRIÉTAIRES DES MARQUES DE

### THÉ "VICTORIA" et "PRINCESSE LOUISE"

Ces Thés Japans, quoique n'étant sur le marché que depuis peu, sont en grande demande et se recommandent par leur qualité insurpassable.

**Vendus en Boites de 5, 10, 20, 30, 40 et 80 lbs.**

N. B. — Nous serons heureux de fournir des cotations sur demande.

Les commandes par la malle reçoivent une attention particulière.  
Produits de la ferme vendus à commission.

mes  
L. A.  
nitures  
E. I.  
pour ses  
A. K.  
devis al