



Coup d'œil
VOTRE MÉDIA D'ICI

Pour rester à l'affût de l'actualité en tout temps, suivez-nous sur Facebook

facebook.com/coupdoeil.info

>283125

Coup d'œil

VOTRE MÉDIA D'ICI .info

TOUJOURS PRÉSENT DEPUIS 1978!

LE MERCREDI 18 NOVEMBRE 2020
Volume 42, N° 48 / 15 691 exemplaires



RE/MAX RE/MAX PLATINE R.G.
Agence immobilière
Licenciée indépendante
et autonome de RE/MAX Platinie

C'est le bon temps de vendre !

Richard GIROUX
Courtier immobilier agréé DA

Vendre ou acheter 40 ans d'expérience
APPELEZ-MOI EN PREMIER,
CAR AVEC MOI, LE #1, C'EST VOUS !

450 444-8330

275866



En raison de la pandémie **LA GUIGNOLÉE RÉINVENTÉE**

La pandémie de COVID-19 force les organismes communautaires à revoir leur façon d'amasser des dons lors de la guignolée, en raison des règles sanitaires en vigueur. Les demandes pour des paniers de Noël par des familles dans le besoin sont à la hausse. La population est donc invitée à donner généreusement.

À LIRE EN PAGE 4

(Photo gracieuseté)



Saint-Cyprien-de-Napierville **Une collecte de dons pour une famille en deuil**

PAGE 3

(Photo : Coup d'œil - Archives)



Funérailles en zone rouge **Stress et anxiété pour les familles des défunts**

PAGE 5

(Photo Coup d'œil - Archives)

UNIPRIX VOUS DONNE RENDEZ-VOUS CHEZ VOUS

- ✓ RENOUELEMENT EN LIGNE
- ✓ LIVRAISON



Rendez-vous au **Uniprix.com** ou utilisez l'appli pour commander vos médicaments.

*Demandez-nous votre code d'accès personnalisé pour accéder à votre dossier



M.-C. Émond, R Côté et S Patenaude

Pharmaciennes-propriétaires affiliées à **uniprix**

343, rue Saint-Jacques
Napierville • 450 245-3383

>239801

Délices des Fêtes

Boulettes glacées au miel et au vinaigre balsamique

Pour agrémenter vos repas du temps des Fêtes, rendez leurs lettres de noblesse aux boulettes de viande en servant celles-ci sous forme d'élégantes petites bouchées divinement assaisonnées.

INGRÉDIENTS (Pour 24 boulettes)

- 2 c. à soupe de beurre
- 1 oignon haché finement
- 3 gousses d'ail hachées finement
- 1/2 tasse de lait
- 1 œuf
- 2/3 tasse de chapelure
- 1 c. à soupe de moutarde à l'ancienne
- 250 g de porc haché
- 250 g de bœuf haché
- Sel et poivre
- 3/4 tasse de ketchup
- 1/2 tasse de miel
- 2 c. à soupe de sauce soya
- 1 c. à soupe de moutarde jaune
- 1 c. à soupe de vinaigre balsamique
- 2 c. à soupe de réduction balsamique
- 2 c. à soupe de ciboulette hachée finement

PRÉPARATION

1. Préchauffer le four à 400 °F.
2. Dans une petite poêle, faire fondre la moitié du beurre et faire revenir l'oignon et 1 gousse d'ail à feu moyen-vif jusqu'à ce que l'oignon soit translucide. Verser dans un grand bol et laisser refroidir.
3. Dans ce même bol, verser le lait, l'œuf, la chapelure, la moutarde à l'ancienne, le porc et le bœuf. Saler et poivrer. Bien mélanger avec les mains jusqu'à ce que la préparation soit uniforme. Façonner 24 boulettes (format bouchée).
4. Déposer les boulettes sur une plaque de cuisson tapissée de papier parchemin et enfourner pendant 12 minutes.
5. Pendant ce temps, sortir un chaudron et y faire revenir les 2 gousses d'ail restantes dans la 2e moitié du beurre. Ajouter le ketchup, le miel, la sauce soya, la moutarde jaune et le vinaigre balsamique. Saler et poivrer. Bien mélanger et laisser mijoter environ 5 minutes.
6. Lorsque les boulettes sont cuites, les transférer dans le chaudron de sauce et mélanger délicatement afin de s'assurer qu'elles sont bien enrobées. Les déposer une à une sur une assiette de service.
7. Arroser les boulettes de la réduction balsamique et de la ciboulette. Piquer chacune d'entre elles avec un cure-dent afin de faciliter le service.

Bonne dégustation!



CHARCUTERIE
STEFAN FRICK

L'authenticité depuis 1985
pour des fêtes gourmandes

- Saucisses (82 variétés)
- Fromages
- Produits importés
- Chocolats fins
- Charcuterie artisanales, fait maison
- Viande marinées Angus AAA

Produits sans gluten, sans nitrite

Vendredi et samedi : pain croûté et jambon bourguignon.

69, rue de l'Église Nord, Lacolle
450 249-3076 • charcuteriefrick.com

Fromagerie
Le Métayer

Joyeuses Fêtes

Fabrication de fromages fins, de cheddars et de tortillons salés
Vente de fromages québécois et européens

fromagerielemetayer.com • 450 245-1103

603-E, Montée Douglass, Saint-Cyprien-de-Napierville (Québec) J0J 1L0

>282099

2 - Le mercredi 18 novembre 2020 - www.coupdoeil.info

MARCHÉ DAUPHINAIS INC.

exigez IGA

60, Rte 202, Lacolle

Nous avons tout ce qu'il vous faut pour vos réceptions des Fêtes

Informez-vous: SERVICE de BUFFET

450 246.3037

FORFAIT DE NOËL SPÉCIAL COVID 2020
Commandez vos assiettes à l'unité à partir de 17.75\$ plus TX tout inclus.. Profitez de vos moments des Fêtes, on s'occupe de votre buffet chaud ou froid de 2 à 200 personnes

MANGEONS MAISON
Plats cuisinés - Comptoir - Traiteur

Tourtières, pâtés au poulet

Ragoûts de boulettes et pattes de cochon

Buffets chauds & froids

mangeonsmaison.com

470 Saint-Jacques, Napierville
450 245-0220

Boucherie Vieux Inc.
Covey Hill
Hemmingford, Québec

Avec vous depuis 70 ans

ALIMENTS DU QUÉBEC

LONGE DE PORC A/OS 349\$ /lb	FILET PORC CONGELÉ 599\$ /lb	PORC & BOEUF HACHÉ MAIGRE CONGELÉ 5 LB & PLUS 459\$ /lb
GRILLADES LARD 449\$ /lb	CÔTELETTE DE PORC A/OS 399\$ /lb	1/2 PORC OU ENTIER 259\$ /lb
METS SURGELÉS PRÊTS À CUIRE ■ TOURTIÈRES D'ÉPOQUE ■ PÂTÉS AU POULET ■ RÂGOÛTS DE PATTES & BOULETTES DE PORC ■ FÈVES AU LARD	CONTRE FILET AA 1499\$ /lb	STEAK BOSTON DE BOEUF 999\$ /lb
NOS HEURES DURANT LA PANDÉMIE Mardi, mercredi, jeudi, vendredi Ouvert au public de 10h am à 4h pm Samedi Ouvert de 8h am à 4h pm Dimanche et lundi fermé	BAVETTE DE BŒUF 1399\$ /lb	JAMBON TOUPIE NUMÉRO 2 399\$ /lb
83 Covey Hill, Hemmingford Tél.: 450 247-2130 Tél.: 450 247-3561	BOEUF HACHÉ MAIGRE (10 LBS) 569\$ /lb	CHAPON DE GRAIN 385\$ /lb
	AIGUILLETTE BARONE 999\$ /lb	CUISSE DE POULET 249\$ /lb

Saint-Cyprien-de-Napierville

Une campagne de sociofinancement pour aider une jeune famille endeuillée

MARC-ANDRÉ COUILLARD
macouillard@coupdoeil.info

ACTUALITÉ. Une campagne de sociofinancement a récemment été lancée sur la plateforme GoFundMe, après le décès de Lynn Leblanc, une mère de famille de 37 ans, qui a perdu la vie dans l'incendie de sa résidence, le 1^{er} novembre, à Saint-Cyprien-de-Napierville. L'argent amassé servira à venir en aide à cette famille endeuillée, dont les deux adolescents de la victime, âgés de 12 et 15 ans.

Cette collecte a été initiée par la sœur du père des deux enfants, Justine Saint-Pierre, qui réside dans le Bas-du-Fleuve.

« Les enfants étaient avec leur père pour fêter l'Halloween. Ils n'étaient pas présents à la maison la nuit de l'incendie, raconte-t-elle. Il s'agit d'un incendie accidentel qui aurait commencé dans la cuisine. » Déjà, plus de 8400 \$ ont été amassés. L'objectif de cette



Lynn Leblanc, âgée de 37 ans, est décédée dans l'incendie de sa résidence, le 1^{er} novembre, à Saint-Cyprien-de-Napierville. Elle laisse dans le deuil ses deux enfants de 12 et 15 ans. (Photo gracieuseté)

campagne est de 10 000 \$. « J'ai parlé avec mon frère. Ils ont tout perdu, dit M^{me} Saint-Pierre. L'argent va servir à reconstruire l'environnement des enfants, pour acheter des meubles, des passe-temps, des livres, des jeux vidéo... On sait que l'argent ne va pas ramener leur maman, mais ça peut apaiser leur esprit de se reconstruire un autre foyer. »

« La campagne va très bien. Les gens sont très généreux. C'est beau à voir. Lynn, mon frère et les enfants venaient souvent nous voir ici, à Rivière-du-Loup, raconte M^{me} Saint-Pierre. On a passé le message dans notre communauté et ça donne beaucoup ici aussi. »

Pour faire un don

Les personnes qui veulent verser un don peuvent le faire en ligne par le biais du site Internet: ca.gofundme.com/f/aide-a-une-famille-en-deuil.

Nouveaux cas de COVID-19

Quatre classes fermées dans les écoles de Saint-Rémi

MARC-ANDRÉ COUILLARD
macouillard@coupdoeil.info

COVID-19. Au cours des derniers jours, pas moins de quatre classes ont dû être fermées à l'école Pierre-Bédard et à l'école Saint-Viateur-Clotilde-Raymond, à Saint-Rémi, en raison de nouveaux cas de COVID-19.

En date du 7 novembre, la Santé publique a confirmé au Centre de services scolaire des Grandes-Seigneuries (CSSDGS) qu'un élève de l'école secondaire Pierre-Bédard a été déclaré positif à la COVID-19.

Ce cas a mené au passage à l'enseignement en mode virtuel d'une classe.

Puis, en date du 8 novembre, un élève de l'école primaire Saint-Viateur-Clotilde-Raymond a été déclaré positif à la COVID-19. Ce cas a mené au passage à l'enseignement en mode virtuel d'une classe.

Finalement, en date du 9 novembre 2020, ce sont deux élèves de l'école Saint-Viateur-Clotilde-Raymond qui ont été déclarés positifs à la COVID-19. Ces cas ont mené au passage à l'enseignement en mode virtuel de deux classes.



Quatre classes ont été fermées entre le 7 et le 9 novembre, à l'école Pierre-Bédard et l'école Saint-Viateur-Clotilde-Raymond, à Saint-Rémi, en raison de cas de COVID-19.

(Photo Depositphotos)

TRANSFERT D'AUTO
Pelly
AUTOMOBILE - NAPIERVILLE
**ACHETONS
AUTOS
ET
CAMIONS**
450 245-3443

Coup d'œil
Votre journal en ligne dès le mardi à minuit
coupdoeil.info

Spéciaux du jeudi 19 novembre au mercredi 25 novembre

Marché Jacques enr. de Lacolle
6, rue de l'Église Sud, Lacolle Qc
450 246.3922

Livraison le mardi et jeudi. Prise de commande en avant-midi
scaya3922@hotmail.com ou par téléphone. Min. 50\$ et 3\$ de frais

Hellmann's Mayonnaise (890 ml) 3.49\$	Gadoua petits pains à salade (x 12) 2/4\$	Plaisirs Gastronomiques Pâte frais (540-585 g) 5.99\$	Pizza Giuseppe (785 g) 3.99\$	Eau Eska (24x500 ml) 3.79\$
Jambon cuit Le Baron (Viande froide) 2.98\$ lb / 6.57 kg	Pommes de terre Russet (10 lb) 2.99\$	Oranges Navel sac 3 lb (Afrique du Sud) 2.99\$	Jus d'orange Simply Orange (1.54 L) 2.99\$	Eau Labrador (4 L) 4/5\$

Des organismes réinventent la guignolée en raison de la pandémie

MARC-ANDRÉ COUILLARD
macouillard@coupdoeil.info

COMMUNAUTÉ. L'interdiction de se rassembler, la manipulation des denrées alimentaires et l'âge avancé de certains bénévoles les rendant plus vulnérables à la COVID-19, sont autant de raisons qui font que plusieurs organismes qui coordonnent la guignolée n'amassent pas de denrées alimentaires cette année. Le porte-à-porte sera aussi l'exception. Les citoyens devront souvent se déplacer pour déposer leurs dons.

C'est le cas du Centre d'action bénévole (CAB) de la Frontière, à Lacolle. Une collecte de dons, en argent seulement, aura lieu le 28 novembre, de 10 h à 16 h, dans le stationnement du Centre Léodore-Ryan.

Ce même jour, les pompiers de Lacolle érigeront deux barrages routiers pour amasser des dons, soit sur la rue de l'Église, face à la station-service Harnois, ainsi qu'à l'intersection de la route 202 et de la rue de l'Église. Ils seront aussi présents à l'épicerie IGA. Toutes les sommes amassées seront versées au CAB et serviront à offrir des paniers de Noël aux familles dans le besoin.

NOYAN ET CLARENCEVILLE

De son côté, le CAB Interaction, qui dessert les territoires de Noyan et Saint-Georges-de-Clarenceville, accepte les denrées alimentaires non périssables et les dons en argent.

Les citoyens sont invités à déposer leurs dons le 28 novembre, de 10 h à 13 h, au Centre des loisirs de Clarenceville ou à Noyan, à l'intersection des rues Bord de l'eau Sud et de la route 202, au coin Bord de l'eau Nord et de la route 202, ou encore sur le chemin de la Petite-France, en face de l'église.

SAINT-PAUL-DE-L'ÎLE-AUX-NOIX ET SAINT-VALENTIN

Plutôt que d'amasser des denrées alimentaires porte à porte, les organisateurs demandent à la population de faire des dons en argent comptant ou par chèque. Les chèques doivent être libellés au nom de l'organisme « Aide à la famille ».

Pour ce faire, il suffit d'utiliser l'enveloppe reçue par la poste. Cette enveloppe pourra ensuite être déposée dans la chute située à gauche de la porte d'entrée de la mairie de Saint-Paul-de-l'Île-aux-Noix ou à la mairie de Saint-Valentin. Les personnes et les familles qui veulent recevoir un panier de Noël devront

s'inscrire en personne à la bibliothèque Lucile-Langlois-Éthier, située au Centre Paulinoix, le lundi 7 décembre ou le mercredi 9 décembre, de 13 h à 16 h.

SAINT-MICHEL

Une collecte de denrées aura lieu le 5 décembre. Pour recevoir un panier de Noël, il faut s'inscrire auprès du Comité d'entraide au 450 454-3186, jusqu'au 4 décembre. Les paniers seront distribués le 9 décembre.

SHERRINGTON

Dans le but d'éviter les contacts, les dons en argent sont privilégiés. Il est possible de faire un don en ligne à l'adresse gofundme.com/guignole-sherrington.

Les citoyens qui veulent donner des denrées peuvent le faire au centre communautaire, du lundi au vendredi, de 7 h 30 à 16 h, jusqu'au 11 décembre ou le samedi 5 décembre, de 9 h à 12 h. Il est aussi possible de laisser les dons au bureau municipal et au presbytère, pendant les heures d'ouverture.

Pour recevoir un panier de Noël, il faut communiquer au 450 454-5747, jusqu'au 9 décembre. La distribution aura lieu le 17 décembre.

SAINTE-CLOTILDE

Des bénévoles passeront porte à porte pour amasser les dons de denrées et monétaires, le 5 décembre, dès 9 h. Les citoyens qui seront absents pourront laisser une boîte ou un sac de dons sur leur balcon, avec l'inscription « Guignolée ». Il est aussi possible de déposer des dons à l'Hôtel de Ville jusqu'au 11 décembre.

Pour recevoir un panier de Noël, il faut s'inscrire auprès de Sourire sans fin, au 450 454-5747, jusqu'au 14 décembre.

SAINT-ÉDOUARD

Une collecte de dons de denrées et en argent aura lieu le 5 décembre, dès 16 h 30, au centre communautaire. Les citoyens n'auront qu'à laisser leurs dons dans le coffre de leur voiture, pour éviter les contacts. Des bénévoles les récupéreront.

Pour recevoir un panier, il faut s'inscrire auprès de Sourire sans fin au 450 454-5747, jusqu'au 3 décembre. La distribution aura lieu le 8 décembre, au centre communautaire, sur rendez-vous seulement.

SAINT-RÉMI

Il n'y aura pas de collecte de denrées, mais les citoyens peuvent faire un don en argent ou par chèque au nom de l'« Entraide familiale de Saint-Rémi ».



Des bénévoles du CAB de la Frontière, à Lacolle, s'affairant à assembler des boîtes pour les paniers de Noël, il y a quelques années. (Photo: Coup d'œil - Archives)

Les dons peuvent aussi être déposés directement au presbytère, situé au 840, rue Notre-Dame, du mardi au jeudi, de 8 h 30 à 16 h 30 ou encore être postés à cette adresse. Ces dons seront offerts aux familles sous forme de cartes-cadeaux.

De plus, l'Association des pompiers de Saint-Rémi tiendra un barrage routier le 28 novembre, de 9 h à 16 h, à l'angle du rang Saint-Paul et de la route 221, pour amasser des dons. Ils seront aussi présents dans le stationnement du Super C et du IGA pour solliciter la population.

Pour recevoir un panier, il faut s'inscrire auprès de Sourire sans fin (SSF), au 450 454-5747, jusqu'au 11 décembre. La distribution aura lieu le 18 décembre, chez SSF.

SAINT-JACQUES-LE-MINEUR

Les citoyens peuvent offrir des dons en argent qu'ils devront déposer à la mairie, avant le 10 décembre. L'argent amassé servira à offrir des bons d'achat aux personnes dans le besoin.

Pour demander un panier, il faut communiquer avec Carmelle Dostie au 450 346-6045, et ce, jusqu'au 11 décembre. Les paniers seront distribués le 12 décembre.

HEMMINGFORD

Les citoyens sont invités à faire des dons en argent ou par chèque et à déposer ces dons dans les boîtes prévues à cet effet, dans les différents commerces de Hemmingford.

Les chèques doivent être adressés à Sandra Dauphinais et peuvent être postés à l'adresse 334, chemin Covey Hill.

Pour recevoir un chèque-cadeau applicable dans les commerces locaux, il faut s'inscrire en remplissant un formulaire disponible à l'Hôtel de Ville (ouvert le lundi et le mercredi, de 9 h à 16 h au village et le lundi, mercredi et vendredi, de 9 h à 12 h au canton), avant le 7 décembre.

SAINT-BERNARD-DE-LACOLLE

Les pompiers amasseront les dons en argent seulement, porte à porte, le 5 décembre.

Pour recevoir un panier, il faut s'inscrire au 450 246-2290, jusqu'au 30 novembre. Les paniers seront distribués le 16 décembre.

NAPIERVILLE ET SAINT-CYRIEN

Une collecte de dons en argent ou par chèque aura lieu le 29 novembre, de 10 h à 16 h. Les paniers de Noël seront remplacés par des bons d'achat à l'épicerie.

La Société Saint-Vincent de Paul va aussi acheter de la nourriture, comme des œufs, du fromage et de la viande, qui sera cuite, mise sous vide et surgelée. Cette nourriture sera aussi offerte aux familles dans le besoin.

Les citoyens de Napierville et de Saint-Cyprien peuvent s'inscrire aux paniers de Noël au 470, rue Saint-Jacques, à Napierville, les mardis, de 13 h à 16 h ou communiquer avec la SSVP au 438 884-9777, jusqu'au 29 novembre.

SAINT-BLAISE-SUR-RICHELIEU

Il n'y aura pas de cueillette de dons porte-à-porte, mais les citoyens peuvent déposer des denrées au dépanneur Le Blaisois, situé au 1325, Route 223, ou à l'Hôtel de Ville, située au 795, rue des Loisirs.

Il est aussi possible de faire un don par virement bancaire, à l'adresse info@st-blaise.ca. Le mot de passe est « guignolee » et la question est « don pour Noël ».

Les citoyens peuvent aussi poster un chèque libellé au nom de la Guignolée de Saint-Blaise, à l'adresse : 1126, montée de l'Église, Saint-Blaise-sur-Richelieu, QC, J0J 1W0.

Pour recevoir un panier de Noël, il faut s'inscrire en composant le 450 291-4453, jusqu'au 4 décembre.



Coup d'œil
VOTRE MÉDIA D'ICI .info

810-D, rang du Coteau, Saint-Jacques-le-Mineur J0J 1Z0

ANNONCES CLASSÉES - 1 866 637-5236
www.coupdoeil.info

RÉSEAU SÉLECT



>239187

Directeur général
Stéphane Legrand

Directeur stratégie média
Claude Trahan
450 515-5555
ctrahan@coupdoeil.info

Conseillère en solutions médias
Bianca De Lamirande
450 515-5444
bdelamirande@coupdoeil.info

Journaliste
Marc-André Couillard
450 515-5666
macouillard@coupdoeil.info

Coordonnatrice aux ventes
Nancy Théberge

Publié par :
Icimedias inc.

Président :
Renel Bouchard

Directeur général :
Marc-Noël Ouellette

www.icimedias.ca

Impression :
Imprimeries Transcontinental 2005 s.e.n.c.,
Transcontinental de La Capitale

Distribution :
Distribution Transcontinental inc.
Division Publi-Sac Montérégie

Abonnement
Un an : 125\$
Six mois : 70\$

TIRAGE : 15 834 EXEMPLAIRES IMPRIMÉS

Dépôt légal : Bibliothèque Nationale du Québec. Toute reproduction des annonces ou informations en tout ou partie de façon officielle ou déguisée est interdite sans la permission écrite de l'éditeur. Le journal Le Coup d'œil ne se tient pas responsables des erreurs typographiques pouvant survenir dans les textes publicitaires mais il s'engage à reproduire uniquement la partie du texte ou se trouve l'erreur. La responsabilité du journal et/ou de l'éditeur ne dépassera en aucun cas le montant de l'annonce. Les articles publiés dans Le Coup d'œil sont sous la seule responsabilité des auteurs et la direction ne partage pas nécessairement les opinions émises.

Distribué par



Zone rouge

La tenue des funérailles bouleversée par la COVID-19

MARC-ANDRÉ COUILLARD

macouillard@coupdoeil.info

ACTUALITÉ. Les règles sanitaires strictes imposées dans les zones d'alerte maximale, aussi appelées zones rouges, forcent les familles à revoir la façon dont elles espéraient saluer la mémoire d'un proche. Si les funérailles peuvent toujours être célébrées en zone rouge, cette cérémonie d'adieu prend désormais une tout autre forme.

Les salons funéraires qui sont en zone rouge ne peuvent accueillir que 25 personnes par salle, en s'assurant de garder une distanciation physique entre les visiteurs, qui doivent aussi porter le masque en tout temps.

« Le plus gros changement en zone rouge, c'est au niveau de la capacité d'accueil lors des funérailles à l'église qui passe de 250 personnes en zone orange à 25 personnes en zone rouge », indique Steve Finnegan, propriétaire des salons funéraires Serre et Finnegan et qui est aussi embaumeur.

Pour ce qui est des visiteurs au cimetière, la limite de 25 personnes est la même en zone orange et en zone rouge.

« En zone rouge, il n'est plus possible de faire une réception après les funérailles, alors qu'on pouvait le faire avec un maximum de 25 personnes en zone orange, explique M. Finnegan. Les familles ne peuvent plus se réunir autour d'un goûter. »

« Il y a aussi des choses qui restent inchangées, comme les signets que nous remettons nous-mêmes aux gens, poursuit-il. Les fleurs sont aussi permises. »

CHANGEMENT DE MÉTHODES DE TRAVAIL

La façon dont les funérailles se déroulent en zone rouge a aussi un impact sur le travail des propriétaires de salons funéraires et des embaumeurs.

En zone rouge, les maisons funéraires doivent tenir un registre des visiteurs au salon



En zone rouge, les contraintes lors des funérailles génèrent stress et anxiété chez les familles des défunts, remarque Steve Finnegan. (Photo: Coup d'œil - Archives)

funéraire et à l'église, qui comprend leur nom, leur adresse et leur numéro de téléphone. Cela permettrait à la Direction de santé publique de retrouver ces gens, en cas de contagion.

« Des funérailles peuvent être reportées, mais un deuil, ça ne se reporte pas. »

-Steve Finnegan

« Ça nous prend un portier qui explique les règles et qui s'assure que les gens portent le masque, ajoute M. Finnegan. Il faut parfois limiter les discussions pour favoriser une rotation et permettre aux gens d'entrer. Ça va jusqu'à gérer les gens dehors. Ça se passe très bien. Les gens sont très respectueux parce qu'ils comprennent la situation. »

De la même façon, lorsque M. Finnegan embaume un corps, il doit se protéger comme si la personne était contagieuse, parce que certaines personnes pouvaient être atteintes de la COVID-19, mais être asymptomatiques à leur décès.

« On porte la visière en tout temps et nos produits désinfectants sont aussi différents, mais ce sont des ajustements faciles à faire parce que nous sommes formés pour ça », assure M. Finnegan.

Comme le nombre de personnes pouvant assister aux funérailles est considérablement réduit en zone rouge, plusieurs salons funéraires se sont dotés d'un système de caméras et de micros pour pouvoir enregistrer et diffuser la cérémonie sur le Web.

« Ce sont des produits qui existaient depuis longtemps, mais les gens ne l'utilisaient pas parce qu'ils se déplaçaient. Ils ne voyaient pas l'utilité de le faire, affirme M. Finnegan. Maintenant, on utilise cela même dans les églises. On enregistre et on diffuse en direct ou plus tard. »

STRESS POUR LES FAMILLES

Toutes ces contraintes génèrent stress et anxiété chez les familles des défunts, remarque M. Finnegan. « Souvent, 25 personnes, ce n'est pas assez pour inclure tous les membres de la

famille, remarque-t-il. Les familles doivent faire des choix déchirants et choisir qui pourra assister aux funérailles. C'est un peu de l'improvisation pour nous aussi parce qu'on rencontre les familles aujourd'hui, mais il faut présenter différents scénarios en fonction des décisions du gouvernement. On doit gérer un grand stress. Les gens sont déroutés à cause de ça. »

Des rituels funéraires interdits en cas de COVID

Déjà, une personne qui décède de la COVID-19 ne peut pas être embaumée et donc la dépouille ne pourra pas être exposée.

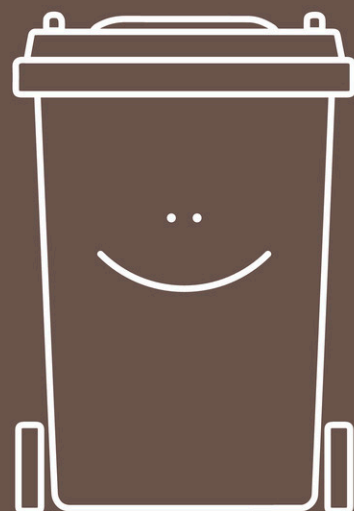
« Une personne décédée de la COVID-19 peut être déposée dans un cercueil et mise en terre, précise M. Finnegan. Une autre option est la crémation. »

Dans certaines régions plus froides, il est impossible d'enterrer des défunts l'hiver. À leur décès, les dépouilles des personnes porteuses de la COVID-19 ne peuvent pas être déposées dans un charnier, en attendant la venue du printemps pour être enterrées. Elles sont donc gardées dans une salle réfrigérée pendant l'hiver.

« Certains cimetières peuvent entreposer jusqu'à 600 personnes dans leurs salles réfrigérées, précise M. Finnegan. Après un délai de deux mois, elles doivent être placées dans un congélateur. Par la suite, il n'y a pas de restriction dans le temps. On disposera de la personne en temps opportun. »

L'aquamation est aussi interdite aux personnes décédées de la COVID-19. Cette pratique consiste en la dissolution du corps dans une solution d'eau chaude et alcaline.

Un défunt qui n'est pas atteint de la COVID-19 peut choisir le rituel funéraire qu'il désire.



BRUN'O

ARRIVE EN NOVEMBRE ET DÉCEMBRE

Guide complet livré en décembre
Séances d'informations à venir
Début de la collecte au mois de février

BRUNOLEBAC.CA
450 347-0299



Décès d'un travailleur agricole

La CNESST pointe du doigt le manque d'encadrement des travailleurs d'agence de personnel

MARC-ANDRÉ COUILLARD
macouillard@coupdoeil.info

TRAVAIL. La Commission des normes, de l'équité, de la santé et de la sécurité du travail a récemment publié les conclusions de son enquête à la suite du décès de M. Dhani Manohar Singh, un travailleur agricole employé par une agence de placement de personnel, le 4 juillet 2019, à Saint-Cyprien-de-Napierville.

Le jour de l'accident, M. Singh a pris un autobus à Montréal en compagnie d'autres travailleurs embauchés par l'entreprise spécialisée en placement de personnel, 9397-6173 Québec inc.

Ils se sont rendus dans un champ d'oignons appartenant à la Ferme Hotte et Van Winden, à Saint-Cyprien-de-Napierville, pour effectuer du désherbage manuel.

Vers 10 h, les travailleurs ont pris une pause de 15 minutes, peut-on lire dans le rapport de la CNESST. Un peu plus tard, ils se sont arrêtés pour une pause repas d'une durée de 60 minutes plutôt que les 30 minutes habituelles, en raison de la chaleur et de l'humidité. Vers 15 h, ils ont pris une autre pause. Le superviseur de la ferme



La CNESST pointe du doigt le manque d'intégration du travailleur d'agence, qui a été mal informé par son employeur des risques liés aux coups de chaleur. (Photo: gracieuseté - CNESST)

a demandé aux travailleurs de s'hydrater. Alors que M. Singh se dirigeait vers la toilette chimique mobile, il s'est effondré au sol. Il a été retrouvé face contre terre. Les secours ont été appelés et il a été transporté au centre hospitalier, où il est décédé deux jours plus tard.

CAUSES DU DÉCÈS

La CNESST a retenu deux causes pour expliquer cet accident de travail fatal.

La déshydratation est un des facteurs ayant contribué au décès de ce travailleur par coup de chaleur, conclut la CNESST. Elle souligne aussi le fait que les travailleurs de

l'agence de placement de personnel sont exposés à des risques, comme la chaleur, parce qu'il n'existe aucune démarche d'intégration de ces nouveaux travailleurs visant à les informer des risques liés à leurs tâches de travail.

POUR ÉVITER UN TEL ACCIDENT

Pour prévenir les coups de chaleur, la CNESST rappelle que l'employeur - dans ce cas-ci il s'agissait de l'agence de placement - doit s'assurer que les travailleurs sont formés et informés sur les risques liés aux coups de chaleur et sur les moyens de les prévenir.

L'employeur doit évaluer le risque plusieurs fois par jour et ajuster les moyens de prévention en conséquence.

De l'eau fraîche doit être fournie en quantité suffisante aux travailleurs et ils doivent en boire. Aussi, leur charge de travail doit être ajustée en fonction des conditions météorologiques.

Des pauses plus longues et plus fréquentes doivent aussi être accordées à tous les travailleurs en fonction des conditions, notamment pour les travailleurs qui ne sont pas acclimatés.

Il est possible de consulter le rapport d'enquête complet portant sur cet accident à l'adresse www.centredoc.cnesst.gouv.qc.ca/pdf/Enquete/ed004276.pdf.

rabaischocs.com

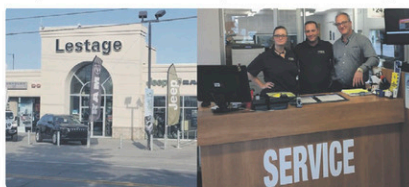
Wow ! Ça vaut vraiment la peine !



Certificats-cadeaux en vente sur
rabaischocs.com

Payez
seulement **50\$**

pour **100\$** (seulement pour le
département du service)



Bienvenue au département des
services et à l'atelier de carrosserie.
Nous sommes là pour vous aider !

699 rue Notre-Dame
Saint-Rémi
450 454-7591



Certificats-cadeaux en vente sur
rabaischocs.com

Payez
seulement **15\$**

valeur **20\$**



Fabrication et vente de fromages
québécois et européens.

603-E, Montée Douglass (route 219)
St-Cyprien-de-Napierville
450 245-1103



Élection partielle reportée en zone rouge Clarenceville pourra élire son nouveau maire le 13 décembre

MARC-ANDRÉ COUILLARD
macouillard@coupdoeil.info

MUNICIPAL. La ministre des Affaires municipales et de l'Habitation, Andrée Laforest, a récemment annoncé de nouvelles mesures qui permettent de lever la suspension des élections partielles en zone rouge. Le vote se tiendra le 13 décembre.

La municipalité de Saint-Georges-de-Clarenceville pourra donc élire un nouveau maire. Ce poste est vacant depuis la démission de l'ex-mairesse, Renée Rouleau, le 13 juillet.

L'élection partielle, qui devait se tenir le 25 octobre et le vote par anticipation qui devait avoir lieu le 18 octobre, ont été suspendus le 16 octobre, lorsque la région est passée en zone rouge, en raison de la pandémie de COVID-19.

NOUVELLE DATE

L'élection partielle se tiendra donc le 13 décembre, au centre des loisirs, situé au 1, rue Tourangeau. Le bureau de vote sera ouvert de 10 h à 20 h.

Quant au vote par anticipation, il aura lieu le 6 décembre, de 9 h 30 à 20 h,



Clarenceville aura un nouveau maire le
13 décembre. (Photo gracieuseté)

également au centre des loisirs. Les candidats sont Serge Beaudoin, qui siégeait à titre de conseiller, mais qui a remis sa démission pour être candidat à la mairie. Les autres candidats sont Robert Boudreau et Audrey Dubois.

« Ceux qui avaient demandé à pouvoir voter par correspondance ont déjà eu la chance de le faire, indique le conseiller municipal Chad Whittaker. Nous avons déjà reçu ces votes et ils vont être comptés le 13 décembre. »

Vos Idées Cadeaux

12 RAISONS

de miser sur l'achat local pour les Fêtes

1

Préserver l'environnement

Non seulement les produits d'ici voyagent sur de moins longues distances — ce qui limite l'émission de gaz à effet de serre —, mais ils ont également moins tendance à être suremballés. Qui plus est, vous vous déplacez vous-même très peu pour vous les procurer. Assurément, achat local rime avec choix responsables!



2

Profiter d'un service incomparable

Vous vous interrogez à propos d'un article? Vous avez besoin de conseils pour dénicher le cadeau qui ravira votre filleule « accro » aux jeux de stratégie ou votre père amateur de plein air? Les propriétaires de vos commerces locaux sont de véritables passionnés : ils se feront un plaisir de répondre à toutes vos questions. Et en cas de pépin, échanges et retours de marchandises sont aisés puisque vous pouvez les effectuer en personne.



3

Déguster des produits frais

Boulangeries, charcuteries, fermes maraîchères, fromageries, vigneron et autres producteurs locaux ont tout un éventail d'aliments savoureux des plus frais à vous proposer pour vous aider à concocter des plats réconfortants ou gourmands à souhait. Avec leurs ingrédients de première qualité, vos repas des Fêtes n'auront jamais été aussi divins — et vos invités en redemanderont!



4

Stimuler l'économie locale

En achetant localement, vous faites inmanquablement rouler l'économie et contribuez du coup au maintien, voire à la création d'une foule d'emplois en tous genres près de chez vous, ce dont votre fille, votre frère, votre nièce ou vous-même, par exemple, pourriez bénéficier! En outre, des entreprises qui prospèrent en attirent toujours d'autres. Résultat? C'est toute votre communauté qui s'épanouit!



ÉVÉNEMENT NATIONAL DES VENTES

ECHO

ECONOMISEZ JUSQU'À 50,00\$ SUR LES PRODUITS ECHO BEAR CAT

Laveuse à Pression électrique
PW1813E
1800 PSI 1.36 GPM SEULEMENT

269⁹⁵\$
PW2014E
2000 PSI 1.46 GPM SEULEMENT
299⁹⁵\$
PDSF 329,95\$



Laveuse à pression à essence

PW2700
2700 PSI 2.3 GPM
160cc Honda GC
599⁹⁵\$
PDSF 649,95\$

Épargnez 50\$



PW4000
4000 PSI 4GPM
389 cc Honda
1549⁹⁵\$
PDSF 1649,95\$

Épargnez 100\$



GÉNÉRATRICES

IG3500, la plus silencieuse sur le marché

- Moteur 4 temps 212cc
- Puissance maximale : 3500 watts
- Puissance minimale : 3000 watts

1599⁹⁵\$



IG2000

- Moteur: 4 temps 79 cc
- Puissance maximale : 2000w
- Puissance nominale : 1600w
- Poids: 48 livres

1099⁹⁵\$



ECHO

Rejoignez-vous à nous aujourd'hui! www.echo.ca

Votre spécialiste en équipements de jardin et pelouse
RÉPARATION DE TOUTES MARQUES



Le Choix Logique

GARAGE J.L. LEFRANÇOIS INC
724, RUE DE L'ÉGLISE, SAINT-RÉMI, JOL 2L0

TÉL. : 450 454-2233 • (SANS FRAIS) 877-454-2233 • FAX : 450 454-2359
LEFRANCOIS.GAR@VIDEOTRON.CA • WWW.LEFRANCOISTRACTEUR.COM

>283033

CLINIQUE VISUELLE
St Rémi

FORFAITS VERRES ET MONTURES

SIMPLE VISION

À partir de 110\$
(résistant aux rayures inclus)

À partir de 135\$
(anti-reflet inclus)

PROGRESSIF

À partir de 195\$
(résistant aux rayures inclus)

À partir de 220\$
(anti-reflet inclus)



- Scan de la rétine
- Caméra rétinienne
- Examen complet de la vue
- Champ visuel informatisé
- Verres de contact pour tous les besoins
- Plus de 1 000 montures en magasin

780A Notre-Dame, St-Rémi
www.optostremi.ca

LABORATOIRE SUR PLACE

450 454-7547

SUPERBES IDÉES-CADEAUX

STIHL®

Scie à chaîne à essence

MS 170

Cylindrée 30,1 cm³
Puissance 1,3 kW
Poids 3,9 kg (8,6 lb)*

2599\$

PDSM 289,95\$
avec guide-chaîne
de 16 po

RECEVEZ UNE
TROUSSE WOOD-PRO^{MD}
GRATUITEMENT

à l'achat d'une scie à
chaîne STIHL sélectionnée

Coffre Woodsman^{MD} - Chaîne OILMATICTM - Casquette STIHL



SUPERBES IDÉES-CADEAUX



Ensemble de
sécurité

Inclus: Casque,
jambière et lunettes

1199\$

(casque seul
à 499\$)



Coquilles d'oreilles
«Worktunes»

999\$



Lunettes de
sécurité Stihl

À partir de
99\$



STIHLCanada

Scie à chaîne à batterie
MSA 120 C-BQ

3999\$



www.stihl.ca

Les prix sont en vigueur jusqu'au 4 décembre 2020 uniquement chez les détaillants participants.

* Poids moteur seulement. ** Ne manquez pas votre chance de recevoir la trousse Wood-Pro^{MD}. Achetez simplement une des scies à chaîne sélectionnées d'ici le 4 décembre 2020 et vous recevrez GRATUITEMENT une trousse STIHL Wood-Pro^{MD}.

Cette trousse comprend un coffre Woodsman^{MD}, une casquette STIHL et une chaîne de rechange OILMATIC^{MD}; le tout d'une valeur de 85 \$! Le modèle de casquette peut varier. Cette offre est en vigueur jusqu'au 4 décembre 2020 ou jusqu'à épuisement des stocks. Scies admissibles : MS 170, MS 171, MS 180 C-BE, MS 181 C-BE, MS 194 C-E, MS 211, MS 250, MS 250 C-BE, MS 251, MS 251 C-BE, MS 261 C-M, MS 271, MS 291 C-BE, MS 362 C-M et MS 391.

Votre spécialiste
en équipements de
jardin et pelouse
RÉPARATION DE
TOUTES MARQUES



Le Choix Logique

GARAGE J.L. LEFRANÇOIS INC
724, RUE DE L'ÉGLISE, SAINT-RÉMI, JOL 2L0

TÉL. : 450 454-2233 • (SANS FRAIS) 877-454-2233 • FAX : 450 454-2359
LEFRANCOIS.GAR@VIDEOTRON.CA • WWW.LEFRANCOISTRACTEUR.COM

Beau-soir

Offrez un beau
cadeau qui fait rêver

LOTS EN ARGENT

1 gros lot de 5 000 000 \$ (numéro décomposable)
5 lots de 1 000 000 \$ (1 numéro décomposable et 4 numéros non décomposables)
1 gros lot de 1 000 000 \$ lors de l'événement Célébration 2021

TIRAGES QUOTIDIENS

Du 1er au 31 décembre 2020, **31 lots de 25 000 \$**
30 BMW i3 (ou l'équivalent en argent de 65 000 \$)
50 escapades (ou équivalent en argent de 5 000 \$)



70, de l'Église Nord, Lacolle
450 246-4197

Harnois
L'essence d'une région

LISE
WATIER

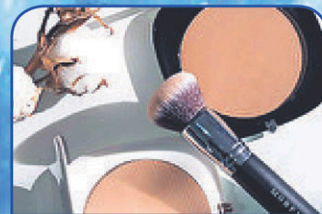
Évènement

CLARINS
PARIS

VENDREDI 4 DÉCEMBRE

Nous **PAYONS** l'équivalent des **TAXES**
sur les produits **LISE WATIER** et **CLARINS**

Cadeaux avec achat!



Viviane Jbeili et
Louise Chouinard

784, rue Saint-Paul, Saint-Rémi
450 992-1991

uniprix

ÉQUIPEMENTS GUILLET Inc.

Pour Noël, créez la joie avec :



FENDT

Challenger



Vaste sélection
de jouets
en magasin!



Nous avons
aussi une vaste
sélection de
vêtements aux
couleurs de vos
marques
préférées!



NAPIERVILLE 16, rang St-André
450 245-7990 1 866 218-2422

SABREVOIS 1153, route 133
450 346-6663 1 888 guillet

Dépositaires



AGCO
Corporation.
Tous droits
réservés 2018



Challenger
FENDT

Vos Idées Cadeaux

12 RAISONS de miser sur l'achat local pour les Fêtes

5

Dynamiser son quartier

De nombreux organismes et établissements locaux organisent des activités spéciales (ex. : heure du conte, soirée karaoké, conférence d'un artiste) tout au long de l'année, notamment dans le temps des Fêtes. Les encourager leur permet de maintenir et d'améliorer leur offre de services, ce qui enrichit grandement votre milieu de vie.



6

Offrir des cadeaux originaux

Les artisans, les artistes et les entreprises de votre région rivalisent de créativité et d'ingéniosité pour proposer des produits uniques, des concepts novateurs et des expériences personnalisées. Quelle meilleure façon de gâter un proche que de faire appel à leur talent? Vous trouverez certainement le parfait présent à déposer sous le sapin!



7

Faire des découvertes

Pourriez-vous affirmer avec aplomb connaître votre quartier comme le fond de votre poche? Si tel n'est pas le cas, parions qu'explorer ses divers commerces, établissements, attraits, etc., vous permettra de faire des découvertes des plus intéressantes, qu'il s'agisse d'une bière délectable, d'un point de vue imprenable ou d'un endroit convivial où passer du bon temps en famille pendant les vacances, par exemple.



8

Réduire son stress

Avec l'achat local, vous avez fini de vous faire du mauvais sang parce que vos cadeaux ne sont pas encore arrivés! En une ou deux journées, vous pourrez mettre la main sur tout ce qu'il vous faut pour que petits et grands soient aux anges à Noël, des tenues chics aux présents, en passant par le festin, les jeux et les décorations!



Préparez la relève!

Vaste choix de jouets pour petits et grands!

CLAUDE Joya inc. 1962
Québec Canada
www.claudejoyal.com

10% DE RABAIS*
+

un RABAIS instantané CASE-IH de 20\$
pour chaque tranche d'achat de 100\$
(jusqu'à 100\$ de rabais instantané CASE-IH)

ST-DENIS-SUR-RICHELIEU
390, Route 137
Saint-Denis-sur-Richelieu
Tél.: 450 787-2105
st-denis@claudejoyal.com

STANBRIDGE STATION
1654, rang Saint-Henri
Stanbridge Station
Tél.: 450 296-8201
stanbridge@claudejoyal.com

SAINT-GUILLAUME
1, rue Principale
Saint-Guillaume
Tél.: 819-396-2161
st-guillaume@claudejoyal.com

NAPIERVILLE
682, Route 219, Napierville
Tél.: 450 245-3565
1-800-361-4485
napierville@claudejoyal.com

LYSTER
3375, rue King, Lyster
Tél.: 819-389-5793
1-888-389-5793
lyster@claudejoyal.com

CNH CAPITAL
CNH Capital et Case IH sont des marques déposées de CNH America LLC.

En cas de disparité de prix, la consultation auprès du concessionnaire demeure la seule référence valable. Financement par : CNH Capital 2010 CNH America LLC. Tous droits réservés. Case IH marque déposée de CNH America LLC. www.caseih.ca

CASE IH
AGRICULTURE

GRANDE VENTE PRÉ-SAISON SOUFFLEUSES



Souffleuse DELUXE 28" SHO

2114\$^{+ tx}
OU

6751\$
/mois

*36 mois
Taxes incluses!
Frais d'administration
de 39,95\$/année

Financement
36 mois*
0%
D'INTÉRÊT

Plusieurs
autres
modèles
à prix
avantageux
et de
nombreux
accessoires
pour votre
confort en
magasin.



Ensemble de chauffe-mains

- Pour les modèles 921
- Pour vous garder les mains au chaud tout l'hiver lorsque vous soufflez la neige.

93\$* 721014



Housse de rangement

- Pour les modèles de Sno-Thro Deluxe® et Professionnels.
- Idéale pour ranger votre Ariens après utilisation ou lorsque l'été est arrivée. La housse préservera votre souffleuse de la poussière et des éventuelles égratignures.

66\$* 726015

Passez nous voir !



Jeu de patin
en composite
47\$*
726031

Cabine Noire Économique

• Conçue pour tous les modèles Sno-Thro®



268\$* 721033
* Installation en sus

Votre spécialiste
en équipements de
jardin et pelouse
RÉPARATION DE
TOUTES MARQUES

Le Choix Logique

www.lefrancoistracteur.com



GARAGE J.L. LEFRANÇOIS INC
724, RUE DE L'ÉGLISE, SAINT-RÉMI, JOL 2L0

Tél. : 450 454-2233 • Fax : 450 454-2359
(Sans frais) 877-454-2233 • lefrancois.gar@videotron.ca

Vos Idées Cadeaux

12 RAISONS

de miser sur l'achat local
pour les Fêtes*

9

Être solidaire

Avec la crise de la COVID-19, vos marchands locaux ont besoin de vous plus que jamais. Dans le temps des Fêtes, période de partage par excellence, les soutenir est une façon toute simple d'être solidaire envers les membres de votre communauté. Et comme c'est aussi avantageux pour vous, tout le monde y gagne à coup sûr!



10

Économiser temps et argent

Magasiner, vous restaurer, vous divertir, etc., à deux pas de chez vous plutôt qu'à des kilomètres de route vous fait gagner un temps précieux. En effet, les trajets sont plus courts, vous pouvez partir plus tard et vous êtes de retour à la maison plus tôt — quoi demander de mieux? Par ailleurs, chaque fois que vous faites une sortie à pied à proximité, vous économisez sur l'essence.



11

Obtenir des biens de qualité

Même s'ils sont parfois plus dispendieux, les produits d'ici offrent une qualité supérieure et sont donc plus durables, si bien que vous économisez tout de même en fin de compte. De plus, lorsque vous misez sur des marchandises fabriquées au Québec, vous savez que les employés impliqués dans leur réalisation ont bénéficié de conditions de travail adéquates.



12

Se sentir chez soi

Avoir vos habitudes au café du coin, connaître le personnel de votre boutique préférée, croiser régulièrement les mêmes personnes à l'épicerie... rien de tel que visiter les commerces locaux et discuter avec des producteurs, des artisans et d'autres clients pour vous intégrer pleinement et renforcer votre sentiment d'appartenance à la municipalité. Sans compter qu'il est toujours plaisant de voir des visages familiers!





IL Y A PLUSIEURS RAISONS DE NOUS CONFIER L'ENTRETIEN DE VOS ÉQUIPEMENTS

- ✓ 10% d'escompte sur les pièces et main d'œuvre
- ✓ Transport gratuit avec facture minimum de 1000\$
- ✓ Réparation exécutée par des techniciens qualifiés
- ✓ Tranquillité d'esprit lors de la prochaine saison

NE TARDEZ PAS À RÉSERVER VOTRE PLACE

Communiquez avec votre gérant de service local dès aujourd'hui pour profiter de cette offre.

Valide du 15 novembre 2020 au 28 février 2021. Cette offre peut prendre fin sans préavis.

OPTEZ POUR LA TRANQUILLITÉ D'ESPRIT ET FIABILITÉ
POUR LA PROCHAINE SAISON.

PENSEZ JOYAL!

PAS D'INTÉRÊT JUSQU'À 180 JOURS*.
N'ATTENDEZ PAS!

*Offre valide lorsque portée au compte CNH, certains conditions s'appliquent.

Visitez-nous pour connaître les promotions en vigueur avec CNH.

ST-GUILLAUME	819 396-2161
ST-DENIS	450 787-2105
STANBRIDGE STATION	450 296-8201
NAPIERVILLE	450 245-3565
LYSTER	819 389-5793

CLAUDE Joya inc. 1962
 Québec Canada
www.claudejoyal.ca

Soyez là pour vous comme vous l'êtes pour vos proches



Vous êtes là quand les gens que vous aimez vivent un mauvais moment. Ne vous oubliez pas. Des solutions existent pour aller mieux.

Il est possible que la situation actuelle suscite des émotions difficiles ou de la détresse. Il est normal de vivre un certain déséquilibre dans différentes sphères de sa vie. La gestion de ses pensées, de ses émotions, de ses comportements et de ses relations avec les autres peut devenir plus ardue. La plupart des gens arriveront à s'adapter à la situation, mais il demeure important que vous restiez à l'écoute de vos besoins. **N'hésitez pas à prendre les moyens nécessaires pour vous aider.**

Prenez soin de vous

- Mettez sur vos forces personnelles et ayez confiance en vos capacités.
- Rappelez-vous les stratégies gagnantes que vous avez utilisées par le passé pour traverser une période difficile. Il n'y a pas de recette unique, chaque personne doit trouver ce qui lui fait du bien.
- Accordez-vous de petits plaisirs (écouter de la musique, prendre un bain chaud, lire, pratiquer une activité physique, etc.).
- Si c'est accessible, allez dans la nature et respirez profondément et lentement.
- Apprenez à déléguer et à accepter l'aide des autres.
- Demandez de l'aide quand vous vous sentez dépassé par les événements. **Ce n'est pas un signe de faiblesse, c'est vous montrer assez fort pour prendre les moyens de vous aider.**
- Contribuez à l'entraide et à la solidarité tout en respectant vos limites personnelles et les consignes de santé publique. Le fait d'aider les autres peut contribuer à votre mieux-être et au leur.
- Prenez le temps de réfléchir à ce qui a un sens ou de la valeur à vos yeux. Pensez aux choses importantes dans votre vie auxquelles vous pouvez vous accrocher quand vous traversez une période difficile.
- Limitez les facteurs qui vous causent du stress.
- Bien qu'il soit important de vous informer adéquatement, limitez le temps passé à chercher de l'information au sujet de la COVID-19 et de ses conséquences, car une surexposition peut contribuer à faire augmenter les réactions de stress, d'anxiété ou de déprime.



Outil numérique *Aller mieux à ma façon*

Aller mieux à ma façon est un outil numérique d'autogestion de la santé émotionnelle. Si vous vivez des difficultés liées au stress, à l'anxiété ou à la détresse, cet outil peut contribuer à votre mieux-être puisqu'il permet de mettre en place des actions concrètes et adaptées à votre situation. Pour en savoir plus, consultez [Québec.ca/allermieux](https://quebec.ca/allermieux)



Laissez vos émotions s'exprimer

- Gardez en tête que toutes les émotions sont normales, qu'elles ont une fonction et qu'il faut se permettre de les vivre sans jugement.
- Verbalisez ce que vous vivez. Vous vous sentez seul? Vous avez des préoccupations?
- Donnez-vous la permission d'exprimer vos émotions à une personne de confiance ou de les exprimer par le moyen de l'écriture, en appelant une ligne d'écoute téléphonique ou autrement.
- Ne vous attendez pas nécessairement à ce que votre entourage soit capable de lire en vous. Exprimez vos besoins.
- Faites de la place à vos émotions et aussi à celles de vos proches.



Utilisez judicieusement les médias sociaux

- Ne partagez pas n'importe quoi sur les réseaux sociaux. Les mauvaises informations peuvent avoir des effets néfastes et nuire aux efforts de tous.
- Utilisez les réseaux sociaux pour diffuser des actions positives.
- Regardez des vidéos qui vous feront sourire.



Adoptez de saines habitudes de vie

- Tentez de maintenir une certaine routine en ce qui concerne les repas, le repos, le sommeil et les autres activités de la vie quotidienne.
- Prenez le temps de bien manger.
- Couchez-vous à une heure qui vous permet de dormir suffisamment.
- Pratiquez des activités physiques régulièrement, tout en respectant les consignes de santé publique.
- Réduisez votre consommation de stimulants : café, thé, boissons gazeuses ou énergisantes, chocolat, etc.
- Buvez beaucoup d'eau.
- Diminuez ou cessez votre consommation d'alcool, de drogues, de tabac ou votre pratique des jeux de hasard et d'argent.

Aide et ressources

Le prolongement de cette situation inhabituelle pourrait intensifier vos réactions émotionnelles. Vous pourriez par exemple ressentir une plus grande fatigue ou des peurs envahissantes, ou encore avoir de la difficulté à accomplir vos tâches quotidiennes. Portez attention à ces signes et communiquez dès que possible avec les ressources vous permettant d'obtenir de l'aide. Cela pourrait vous aider à gérer vos émotions ou à développer de nouvelles stratégies.

- **Info-Social 811**
Service de consultation téléphonique psychosociale 24/7
- **Regroupement des services d'intervention de crise du Québec**
Offre des services 24/7 pour la population en détresse :
centredecrise.ca/listecentres
- **Service d'intervention téléphonique**
Service de consultation téléphonique 24/7 en prévention du suicide :
1 866 APPELLE (277-3553)

De nombreuses autres ressources existent pour vous accompagner, consultez : Quebec.ca/allermieux

[Québec.ca/allermieux](http://Quebec.ca/allermieux)

 **Info-Social 811**

Québec 



Soyez là pour vous comme vous l'êtes pour vos proches

C'est possible que la situation actuelle suscite des émotions difficiles ou de la détresse. Vous êtes là quand les gens que vous aimez vivent un mauvais moment. Ne vous oubliez pas. Des solutions existent pour aller mieux.

[Québec.ca/allermieux](https://quebec.ca/allermieux)

 Info-Social 811

Votre
gouvernement

Québec 

Sollio & Grains Québec Agriculture coopérative

Un nouveau partenariat pour la commercialisation du grain

MARC-ANDRÉ COUILLARD
macouillard@coupdoeil.info

AGRICULTURE. Fondée en 2020, Sollio & Grains Québec Agriculture coopérative devient le plus important acheteur de grain auprès des producteurs du Québec.

Cette société en commandite appartient à ses 10 coopératives partenaires et à Sollio Agriculture.

Parmi ces coopératives, on compte la Coop Unifrontières, récemment rebaptisée

Uniag Coopérative, dont le siège social est situé à Saint-Cyrien-de-Napierville.

Sa mission est d'offrir de meilleures conditions de mise en marché aux producteurs de grains du Québec, de trouver des débouchés à leurs récoltes et de répondre aux besoins des clients transformateurs.

« La Coop Unifrontières est fière de faire partie de ce partenariat qui apportera de nombreux bénéfices à nos membres et à nos clients provinciaux en profitant de la force du groupe tout en conservant la proximité sur le terrain avec les producteurs », indique

Jean-Sébastien Leblanc, le directeur général de la coopérative.

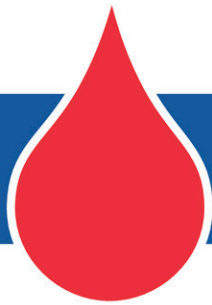
Cette nouvelle société a son propre conseil d'administration, où chaque partenaire est représenté en fonction de son pourcentage de propriété.

Avec plus de deux millions de tonnes de grain commercialisées annuellement, représentant un chiffre d'affaires de 700 M\$, Sollio & Grains Québec Agriculture coopérative devient le plus important acheteur de grain auprès des producteurs québécois.

Les membres de ce nouveau partenariat

Sollio Agriculture
La Coop Agrilait
La Coop Comax
La Coop Covilac
La Coop des Montérégiennes
La Coop Parisville
La Coop Saint-Hélène
La Coop Unifrontières
Vivaco groupe coopératif
La Coop Agriscar (à partir de 2021)
La Coop Novago (à partir de 2021)

Collecte de sang
**SUR RENDEZ-VOUS
SEULEMENT,**
composez le
1 800 343-7264



la collecte

de SAINT-MICHEL

Le club Optimiste



et le Cercle des fermières



vous invitent

Vendredi, 20 novembre 2020, de 13h30 à 19h30
Au 412, place St-Michel

**OBJECTIF
100
DONNEURS**

STE-MARIE
ST-REMI

Votre concessionnaire depuis 1962 !

www.stemarieautomobiles.com
540, rue Notre-Dame, Saint-Rémi | ☎ 454-4614

Tous engagés

Desjardins, présent auprès des gens et des collectivités.

Desjardins
Caisse des Moissons-et-de-Roussillon

uniprix
Saint-Rémi

Viviane Jbeili et Louise Chouinard
pharmaciennes-propriétaires

784, rue St-Paul, Saint-Rémi
450 992-1991

Livraison gratuite / Ouvert 7 jours / Comptoir photo

SAINT-MICHEL
Vivre avec passion

1700, rue Principale, Saint-Michel
(Québec) J0L 2J0

Téléphone : 450 454-4502
Télécopieur : 450 454-7508

VIAU
ST-REMI

600, rue Notre-Dame, St-Rémi, Qc
J0L 2L0 • 1 888 652-5261
www.viauford.com

Allons plus loin

SERRE & FINNEGAN
SALONS FUNÉRAIRES • FUNERAL HOMES

Siège social:
48, de l'Église Nord,
Lacolle

450 246-3988
450 454-5697
1-800-263-3074
Lacolle - Hemmingford
St-Édouard - St-Michel

www.gillesserre.com

Info-collecte: **514 832-0873 • 1 800 373-SANG (7264)**

www.hema-quebec.qc.ca



DONNEZ DU SANG. DONNEZ LA VIE.

HÉMA-QUÉBEC

**NOUVELLE ÉCONOMIQUE
LOCALE. Présenté par:**

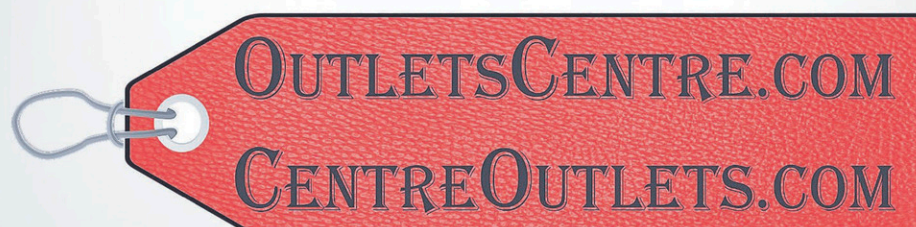
AquaWaterEau.com
Corporation

**Emploi
Local
Merci**



**Achat
local
Merci**

DÉVOILE LA DIVISION



**Outlets Autorisé de plusieurs
Marques & Designers**

Plus Grande Boutique au Canada*

15 millions en Inventaire maintenant sur place

Nouvelle arrivage chaque semaine

20 écrans de projection - 17 salles d'essayage

35,000 pieds carrés

Boutique de Mercier seulement

Version En Ligne Bientôt

927 Boul. Saint-Jean-Baptiste, Mercier, Qc.

5 minutes de l'autoroute  **Sortie 38 direction Mercier**



La guignolée du train des fêtes



Les citoyens invités à donner généreusement à la guignolée

MARC-ANDRÉ COUILLARD
marc-andre.couillard@tc.tc

COMMUNAUTÉ. Chaque année, le passage du Train des Fêtes à Lacolle permet au Centre d'action bénévole (CAB) de la Frontière d'amasser des dons et des denrées, qui servent à offrir des paniers de Noël aux familles dans le besoin. En raison de la pandémie, le train lumineux du Canadien Pacifique ne s'arrêtera pas à Lacolle cette année. Le CAB organise quand même une guignolée, mais seuls les dons en argent seront acceptés. La population est invitée à donner généreusement.

Cette guignolée aura lieu le 28 novembre, de 10 h à 16 h, au Centre Léodore-Ryan, situé au 12, rue Sainte-Marie. Une équipe de bénévoles vont récolter uniquement des dons en argent, dans le stationnement qui donne sur la rue Sainte-Marie. « Nous allons avoir besoin d'au minimum 9000 \$ », estime Marjolaine Guay, directrice générale du CAB de la Frontière. Le CAB entend offrir des denrées qui seront achetées avec les dons ou encore des bons d'achat chez les marchands locaux

Hausse de demandes d'aide

La pandémie de COVID-19 cause des soucis financiers à plusieurs citoyens de Lacolle. Cette année, le CAB estime qu'il devra offrir environ 80 paniers de Noël, soit une trentaine de plus que les années passées. « En raison de la COVID, beaucoup de gens ont perdu leur emploi, précise M^{me} Guay. On a déjà reçu une trentaine de demandes pour des paniers de Noël. Les inscriptions ont commencé depuis fin septembre. Nous avons plus d'une trentaine de demandes. C'est exceptionnel parce que plusieurs sont des gens qui ne sont pas habitués de demander paniers. Beaucoup d'entre eux sont des travailleurs. »

M^{me} Guay estime que parmi ces 80 familles qui demanderont un panier de Noël, on comptera au moins 45 enfants de tous âges. « On demande à la population d'être généreuse, dit-elle. En fonction du montant amassé, on pourrait acheter des jouets pour les enfants ou à tout le moins une gâterie. On ne peut pas amasser de dons de jouets en raison de la COVID. »

« On est un peu inquiets, poursuit-elle. Nous avons peur d'en manquer. Les gens qui vont demander un panier, ce ne sont pas eux qui vont nous donner des sous. Ça a un effet domino. Les années passées, lors du passage du Train des Fêtes, le Canadien Pacifique nous donnait 4500 \$. Cette année, on ne sait pas encore combien ils vont nous donner. On fait appel à certains commerçants du coin pour combler le manque à gagner et pouvoir offrir le plus de denrées possible aux gens. »

S'inscrire aux paniers de Noël

Il est possible de s'inscrire pour recevoir un panier de Noël jusqu'à la fin du mois de novembre. Pour ce faire, il suffit d'écrire un courriel à l'adresse centre.benev@hotmail.com ou de composer le 450 246-2016.

La distribution des paniers aura lieu le 10 décembre.



(Photo gracieuseté)

Marjolaine Guay, directrice générale du CAB de la Frontière.

>280841

SERRE & FINNEGAN
SALONS FUNÉRAIRES - FUNERAL HOMES

Siège social:
48, de l'Église Nord,
Lacolle

450 246-3988
450 454-5697
1-800-263-3074
Lacolle - Hemmingford
St-Édouard - St-Michel

www.gillesserre.com

Rona Lacolle

- Plomberie - Électricité
- Chauffage - Peinture
- Remplacement de vitre et moustiquaire
- Matériaux dépannage
- Service de décoration

PURINA

66, de l'Église Nord, Lacolle 450.246.3053

AVANTAGE EXCLUSIF AUX MEMBRES

Des rabais, des remises, des outils d'épargne, des privilèges et des services d'assistance. Profitez-en dès maintenant!

Desjardins
Caisse des Seigneuries de la frontière

desjardins.com/caisseseigneuriesdelafrontiere
450 245-3391

Suivez-nous sur notre page Facebook

LES ALIMENTS **M&M** EXPERT

ESSENCE-DIESEL • PROPANE
BIÈRE ET VIN • BIÈRE ARTISANALE
LOTÉRIE • FEUX D'ARTIFICE

CARTES-CADREUX DISPONIBLES

Harnois

70, de l'Église Nord, Lacolle
Dominic Jobin prop. 450 246-4197

MARCHÉ DAUPHINAIS INC.

exigez IGA

60, Route 202,
Lacolle
450 246-3037

GARAGE Patenaude INC.

- Carrosserie
- Remorquage 24 h
- Injection
- Silencieux
- Freins
- Direction
- Suspension

Philippe Patenaude, Propriétaire

7, Route 223, Lacolle (Québec) JOJ 1J0
450 246-3222 • 450 357-5514 • garagepatenaude@bellnet.ca

CHARCUTERIE STEFAN FRICK

L'authenticité depuis 1985

- Saucisses (82 variétés)
- Fromages
- Produits importés
- Chocolats fins
- Charcuteries artisanales, fait maison
- Vianes marinées Angus AAA

Produits sans gluten, sans nitrite

69, rue de l'Église Nord, Lacolle
450 246-3076 • charcuteriefrick.com

GROUPE BMR

BMR EXPRESS
76, RTE 202, Lacolle • 450 246-2700

Le centre de plein air l'Estacade craint pour sa survie

LOUISE BÉDARD
lbeard@canadafrancais.com

COVID-19. L'existence du centre de plein air l'Estacade, à Saint-Paul-de-l'Île-aux-Noix, est en jeu s'il n'obtient pas d'aide gouvernementale pour traverser la période difficile de la pandémie.

C'est ce que soutient son directeur général, Yannick Godin. Depuis le mois de mars, seul le camp de jour organisé pour les enfants des municipalités avoisinantes a pu se tenir. Toutes les sorties scolaires, le camp de vacances et les projets, notamment pour décrocheurs, n'ont pu avoir lieu.

Il s'agit d'une perte de revenu de 600 000 \$ et aucune rentrée d'argent n'est prévue pour le reste de l'année puisque toutes les activités sont annulées. Le centre de plein air a un budget annuel de 1 M\$.

Habituellement, dès la rentrée scolaire, les écoles effectuent des réservations pour les sorties scolaires des mois de mai et juin. L'Estacade n'a quasiment pas reçu de réservations cette année, indique M. Godin.

CAMP DE VACANCES

L'avenir demeure tout aussi incertain pour les activités du camp de vacances de l'été prochain. Les inscriptions commencent dès janvier. Le directeur se demande si les parents auront

l'argent nécessaire pour y inscrire leur enfant. Le centre doit par ailleurs assumer certaines dépenses. M. Godin évalue à au moins 300 000 \$ les frais fixes pour assurer l'entretien des bâtiments et des terrains malgré l'absence d'activités. La situation est semblable à celle que vivent plus de 130 camps du Québec, dont ceux de la Montérégie, souligne-t-il.

Les camps de vacances certifiés demandent donc à la ministre déléguée à l'Éducation, Isabelle Charest, de créer un fonds d'urgence pour les aider à payer 75 % de leurs frais fixes, comme le gouvernement l'a fait pour les bars, les restaurants et les salles de spectacles, et ainsi, s'assurer d'une réouverture l'an prochain.

« Les mesures de soutien actuelles des gouvernements ne sont pas adaptées à ce secteur d'activité caractérisé par son aspect saisonnier. Il est impossible de combler le manque à gagner depuis le début de la pandémie. Si nous ne recevons pas une aide substantielle du gouvernement, dans quelques mois, ce sera la fin », déplore M. Godin.

Même si le gouvernement donne le feu vert en mars pour le retour des camps de vacances, il se demande comment redémarrer sans revenu. « Est-ce que dans six mois, la clé ne sera pas déjà dans la porte? », craint-il.

ÉDUCATION

Pour le directeur de l'Estacade, les principaux perdants seront les enfants et les familles



La question de la survie du centre de plein air l'Estacade se posera s'il n'y a pas d'aide gouvernementale dans un avenir rapproché. (Photo gracieuse)

qui ne pourront plus avoir accès à des sites comme l'Estacade qui sont solidement ancrés dans les communautés et offrent un accès inédit à la nature et au plein air.

M. Godin considère que l'Estacade est un partenaire du milieu de l'éducation favorisant l'adoption de saines habitudes de vie. Il mentionne que le centre de plein air accueille chaque été 250 enfants provenant de centres jeunesse qui y trouvent un répit et passent une semaine dans un milieu sain et sécuritaire.

Le conseil d'administration du centre tiendra une assemblée générale le 29 novembre. Le directeur général doit présenter des prévisions

budgetaires aux administrateurs. Or, il n'a pas de chiffres à inscrire à la colonne des revenus.

DES APPUIS

Les conseils des municipalités environnantes ont adopté des résolutions d'appui au centre. Près d'une centaine de personnes sont embauchées durant l'année par le centre. Ce sont des jeunes, mais aussi des gens plus âgés qui travaillent à l'entretien, à la cuisine, etc. Des entreprises de 100 employés, il n'y en a pas beaucoup à Saint-Paul, fait remarquer M. Godin.

Le centre l'Estacade est situé sur le bord de la rivière Richelieu et existe depuis 1979.

AUTOMOBILE

Conseils d'experts pour affronter l'hiver

Conseils pour rouler en tout confort cet hiver

Claquer des dents en s'assoissant dans sa voiture n'a certes rien d'amusant! Besoin de conseils pour être à l'aise au volant plus rapidement cet hiver? Préparez-vous une boisson réconfortante dans une tasse de voyage isotherme, puis suivez le guide!

SYSTÈME DE CHAUFFAGE

L'hiver venu, il est tentant de laisser la voiture se réchauffer un long moment pendant que le moteur tourne à l'arrêt. Or, au-delà de cinq minutes, cette pratique est non seulement inutile, mais également déconseillée, voire illégale! En effet, à moins d'être vraiment vieux et désuet, votre véhicule n'a besoin que de quelques minutes pour être prêt à rouler lorsqu'il fait très froid. Quant à l'habitacle, il se réchauffera plus rapidement si vous roulez que si vous laissez le moteur tourner au ralenti. Bon à savoir, non?

ÉLÉMENTS CHAUFFANTS

Très utiles, les sièges chauffants vous réchaufferont efficacement, et ce, avant que l'habitacle n'ait atteint la température souhaitée. Dans une voiture électrique, ils permettent en outre d'économiser l'énergie. Et pour vos doigts gelés, le volant chauffant

est assurément un allié de taille! Au besoin, vous trouverez en magasin des couvre-sièges chauffants et des gaines chauffantes pour le volant.

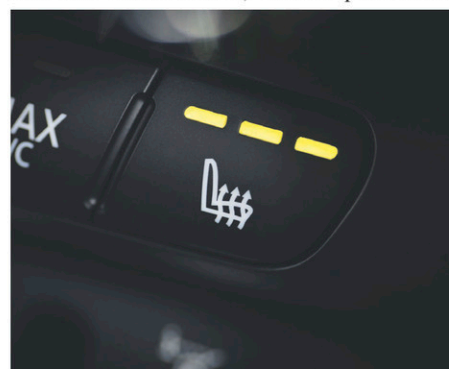
VENTILATION

L'humidité est une ennemie redoutable qui accroît considérablement la sensation de froid. Pour l'éliminer, réduisez un peu la chaleur tout en vous assurant de maintenir une ventilation constante dans le véhicule. Ouvrir légèrement une fenêtre pourrait aussi s'avérer bénéfique.

Enfin, si votre manteau épais rend la conduite inconfortable, sachez qu'il est de

toute façon préférable de l'enlever afin que la ceinture de sécurité, qui doit être près du corps, puisse faire son travail correctement en cas d'accident. Qui plus est, si vous êtes bien installé, vous serez mieux apte à réagir en situation d'urgence.

Pour réduire le taux d'humidité dans l'habitacle, pensez à bien secouer vos bottes avant de vous asseoir pour faire entrer le moins de neige possible dans la voiture.



Les Peintures

Peinture
Débosselage
auto & camion

Serge Beaulieu ENR.

- Installation de pare-brise
- Auto de courtoisie
- Cas d'assurance
- Travaux garantis

NAPA CARROSSIER AUTORISÉ

434, Route 219, Napierville - 450.245.7477

CAA Service membre Carrefour

A. Racine Esso

73, de l'Église Sud, Lacolle
450 246-3992

A. Racine & Fils Ltd. Esso

Une question de service et de confiance

10% sur le forfait automne

INSPECTION EN 85 POINTS

LESTAGE CHRYSLER de St-Rémi

LESTAGECHRYSLER.COM

699, Rue Notre Dame, ST-RÉMI

450.454.7591

GARAGE

C&N CLERMONT INC.

- Pose et vente de pneus
- Système injection
- Suspension
- Mise au point
- Silencieux
- Freins
- Climatiseur

Alignement et balancement électronique

60 Renaud, St-Jacques-le-Mineur 450 347-5024

Présentée par la députée fédérale de Saint-Jean

Une pétition pour mettre fin aux passages au chemin Roxham

MARC-ANDRÉ COUILLARD
macouillard@coupdoeil.info

ACTUALITÉ. La députée de la circonscription fédérale de Saint-Jean, Christine Normandin, lance une pétition pour demander au gouvernement fédéral de mettre fin à l'Entente sur les tiers pays sûrs.

En vertu de cette entente, une personne provenant d'un pays reconnu comme étant « sûr » ne peut pas demander asile dans un autre pays.

Comme les États-Unis sont considérés comme un pays « sûr », les migrants qui veulent demander asile au Canada ne peuvent pas le faire en traversant la frontière de manière irrégulière. S'ils demandaient asile en entrant par un poste frontalier, ils seraient automatiquement refoulés vers les États-Unis. Ces migrants sont donc forcés d'entrer au

Canada de manière irrégulière, en passant par le chemin Roxham, à Saint-Bernard-de-Lacolle. Le président américain Donald Trump a adopté des mesures visant à expulser des gens qui sont sans statut permanent aux États-Unis. Ces migrants craignent donc que leur demande d'asile soit refusée aux États-Unis. C'est la raison pour laquelle ils tentent leur chance au Canada.

DROITS ET LIBERTÉS

« L'Entente sur les tiers pays sûrs cause plusieurs dommages, notamment en ne permettant pas au gouvernement de respecter ses obligations internationales envers les réfugiés et en forçant les demandeurs d'asile à passer de façon déshumanisante par des entrées irrégulières tel que le chemin Roxham », explique Christine Normandin, qui parraine cette pétition. M^{me} Normandin exige du gouvernement qu'il renonce à



La députée fédérale de Saint-Jean, Christine Normandin. (Photo gracieuseté)

porter en appel la décision de la Cour fédérale qui a invalidé l'Entente sur les tiers pays sûrs en juillet 2020.

La juge Ann Marie McDonald avait alors déterminé que l'Entente sur les tiers pays

sûrs violait la Charte des droits et libertés canadienne.

Il est possible de signer la pétition en ligne en se rendant à l'adresse: christinenormandin.quebec/petition-etps.

Guide des gens d'affaires

Coup d'œil
VOTRE MÉDIA D'ICI .info

Commerçants
et gens d'affaires
SOYEZ VU... >282103

OFFRE D'EMPLOI



Joignez-vous à l'équipe en expansion de Boutique Designers, la référence du domaine de la mode au Canada

Postes à combler (avec expérience):

Commis de plancher – Gérant(e) - Styliste

Faire parvenir votre CV :

BoutiqueDesigners-adm@outlook.com

**Plus Grande Boutique
au Canada***

*Exclusivement Marques & Designers

927 Boul. Saint-Jean-Baptiste, Mercier, Qc.

OFFRE D'EMPLOI

AquaWaterEau.com
Corporation



Joignez-vous à une équipe toujours en progression depuis 32 ans

Postes:

Diplômé Traitement d'eau – Électromécanicien –
Microbiologiste – Technicien – Installateur

Faire parvenir votre CV :

AdminGen@aquawatereau.com

**Le plus grand centre
d'Analyse et Traitement
d'eau au Canada**

2255 Principale, Saint-Michel, Qc.

Offrez-vous des extras
 ✓ Encadré ✓ Titre centré
 ✓ Couleur ✓ Caractères gras
 Informez-vous auprès
 de votre téléconseiller

Profitez également de la parution GRATUITE
 de votre annonce sur **VosClassées.ca**.

Heure de tombée: lundi 11h00

Heures d'affaires du service téléphonique: lundi au vendredi 8h30 à 17h00

Mode de paiement: **VISA** **MasterCard**

À NOS ANNONCEURS: Assurez-vous que le texte de votre annonce est exact dès sa parution, sinon il faut nous en aviser immédiatement. En cas d'erreur, notre responsabilité se limite uniquement au montant de l'achat de la première semaine de parution de votre annonce. Toute discrimination est illégale.

**POUR TOUT ACHETER
 ET TOUT VENDRE,
 près de chez vous**

Maintenant deux numéros : 450 347-0323 et 1 866 637-5236

IMMOBILIER
100 à 299

MARCHANDISE
300 à 399

SERVICES
400 à 599

EMPLOI ET FORMATION
600 à 799

ÉVÈNEMENTS SPÉCIAUX
800 à 899

VÉHICULES
900 à 999

205 Logements / appartements à louer

Le Complexe du Carrefour 855 Choquette, 3-1/3, 4-1/2, libre immédiatement, à partir de 965\$/mois. Et nouvelle partie au 875 Choquette, 3-1/2, libre immédiatement à partir de 1.315\$/mois, plancher flottant/ céramique, frais peint, idéal personne autonome, vidéotron inclus, ascenseur, restaurant, coiffeuse et bien plus. Venez visiter dès maintenant, vous n'avez qu'à vous présenter sur place ou téléphoner pour plus d'infos: 450-349-5966

CHAMBRE À LOUER
à Napierville
Tout inclus
Accès à la cuisine
350\$/mois
514 778-7022 (texto)

225 Propriétés à louer

BUNGALOW à Iberville: voisin Carrefour Laplante, 4-1/2, foyer, grande galerie. 1,100\$/mois. 514-258-9755

250 Maison de repos / centre d'accueil

RÉSIDENCE pour personne avec Trouble cognitif alzheimer
Chambre disponible avec plusieurs services
1 mois gratuit
514 608-8036

365 Poêle / fournaise / bois de foyer

BOIS de foyer Borduas et Bossé. Érable, bois franc 100%. Prenons réservations. Livraison toute l'année. 450-347-2751; possibilité texto

365 Poêle / fournaise / bois de foyer

À VENDRE BOIS DE CHAUFFAGE Érable et bois franc avec livraison
450 245-7937
450 358-0407

370 Matériaux de construction

Armoire de cuisine 44 recherche ébéniste d'expérience. 450-266-4444

424 Astrologie/occultisme

Ana Médium, spécialiste des questions amoureuses depuis 25 ans. Le secret des rencontres positives, la méthode pour récupérer son ex et des centaines de couples sauvés durablement, réponses précises et datées. Tél.: 514-613-0179

443 Tireurs de joints/Plâtriers

PLÂTRIER À LA RETRAITE
Prendrait petite job de joints
demander pour Yves
514 234-3031

484 Services divers

SAAQ - SAAQ - SAAQ
Victime d'un accident automobile? Vous avez des blessures? Contactez-nous. Consultation gratuite. M. Dion Avocats tél: 514-282-2022 www.sos-saaq.com

Trouvez-en encore plus sur vosclassées.ca

485 Agence de rencontre avec permis

CONTACTS directs et rencontres sur le service #1 au Québec! Conversations, rencontres inattendues, des aventures inoubliables vous attendent. Goûtez la différence! Appelez le 438-899-7001 pour les écouter, leur parler, ou, depuis votre cellulaire faites le #(carré)4676. Pour les voir et mieux les connaître: www.MediumQuebec.com

MÉDIUM Québec réunit toujours pour vous depuis + de 13 ans les meilleurs voyant(e)s du Québec, reconstruisent pour leurs dons et la qualité de leurs prédictions...Écoutez-les au 1-800-332-1036 et choisissez votre conseiller(e) personnel(le). Depuis votre cellulaire faite le #(carré)4676. Pour les voir et mieux les connaître : www.Medium-Quebec.com

555 Argent à prêter

FINANCEMENT HYPOTHÉCAIRE PRIVÉ ET AUTOMOBILES À VENDRE.
Service rapide peu importe votre région. Aucun cas refusé, léger dépôt. Conditions de financement flexible. Financement Brisson 1-866-566-7081 www.automobilebrisson.com

PRÊT DE 500\$
Sans enquête de crédit.
www.creditcourtage.ca
1-866-482-0454

585 Services financiers divers

SOLUTIONS à l'endettement. Restez à la maison! Tout se fait en ligne. Laissez nous vous aider. Trop de dettes? Un seul versement par mois. 7 sur 7, de 8h à 20h. MNP Ltée, Syndics autorisés en insolvabilité. 514-839-8004

605 Emplois divers

CHAUFFEURS de taxi et transport scolaire recherchés, postes régulier/temporaire, horaire et salaire à discuter, revenu garanti, payé chaque vendredi. Veuillez contacter Jean-Paul au 514-606-0199

JOURNALIERS réparateurs de palettes, lundi au vendredi. Assurances collectives. Appelez en semaine seulement, entre 9h00 et 16h00, 514-707-2322. Fax: 450-515-3595, lucguaytransport@videotron.ca

Tu possèdes un dossier judiciaire et tu ne trouves pas d'emploi? De plus en plus d'entreprises font des vérifications pour le dossier judiciaire. À OPEX tu obtiens un EMPLOI parce qu'on te réfère au BON ENDROIT. Possibilité d'avoir une subvention salariale. Aide dans tes démarches pour avoir un PARDON. SERVICES GRATUITS ET CONFIDENTIELS SI DÉSIRÉ! EMPLOIS DISPONIBLES. VISITEZ NOTRE SITE: opexemploi.com RENDEZ-VOUS: CENTRE DE MAIN-D'ŒUVRE OPEX 450-741-3217, 438-394-3777

RECHERCHE PRÉPOSÉ
retraité ou temps partiel
2 nuits / semaine
514 608-8036

605 Emplois divers

OFFRE D'EMPLOI
Préposé à domicile à temps partiel
Notre famille est à la recherche d'une personne qui désire un poste à temps partiel. Il s'agit d'aider une personne dans sa vie quotidienne, atteinte de la maladie d'Alzheimer à un stade avancé.
Lieu de travail: Saint-Jean-sur-Richelieu (Secteur Saint-Gérard)
Horaire: Lundi au vendredi
Contact: Marie-Andrée 514-918-4888

682 Corps de métier/ entrepreneurs

ENTREPRISES KEURENTJES
619 rang Ste-Jean-Baptiste
Henryville
Nous sommes présentement à la recherche d'un **mécanicien agricole temps plein** avec expérience, parc de machinerie John Deere récent, fine pointe de la technologie. Salaire selon compétences. Envoyez c.v. par courriel: grainsplus@hotmail.com, ou par télécopieur 450-299-2912 ou encore en appelant au: 450-299-2440

685 Chauffeurs / Transports

CHAUFFEUR classe 1 demandé, temps plein/partiel, local, lundi au vendredi. Assurances collectives. Appelez au 514-707-2322 du lundi au vendredi entre 9h et 16h. Fax: 450-515-3595 ou envoyez CV par courriel: lucguaytransport@videotron.ca

685 Chauffeurs / Transports

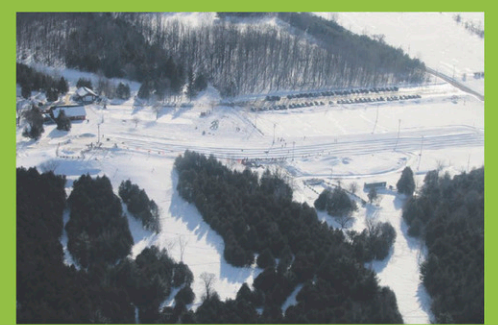
CHAUFFEUR CLASSE 1
Transport en vrac local (Dompur) 25\$/heure
Transport Gilbert Hamelin
Tél: 514-977-2762
stephane@hamelin.ca

CLASSE 1 Temps plein

ENTREPRISES KEURENTJES
619 rang Ste-Jean-Baptiste
Henryville
Nous sommes présentement à la recherche d'un chauffeur avec expérience en transport local, pour grain et engrais, retour à la maison tous les jours. Salaire selon compétences et conditions avantageuses. Envoyez C.V. par courriel: grainsplus@hotmail.com télécopieur: 450-299-2912 ou en appelant au: 450-299-2440

CERTIFICAT
OPINION DE VALEUR MARCHANDE DE VOTRE PROPRIÉTÉ
 C'est LE BON TEMPS de VENDRE!
 Ce certificat donne droit au porteur à une opinion de valeur marchande de sa propriété sans frais. Vous voulez vraiment vendre? Cette offre est valable immédiatement.
Merci de votre confiance!
RICHARD GIROUX 40 ANS D'EXPÉRIENCE
APPELÉZ-MOI EN PREMIER CAR AVEC MOI, LE #1 C'EST VOUS!
VOTRE 1^{er} CHOIX
 Nettement plus sympathique et professionnel

OFFRE D'EMPLOI :
Centre de plein air et glissades sur tube.
LE PARC RÉGIONAL DE ST BERNARD EST À LA RECHERCHE DE PERSONNES 15 ANS ET PLUS ÉTUDIANTS OU ADULTES POUR LA SAISON HIVERNALE 2020 2021
NATURE DU TRAVAIL : SUPERVISER LES GLISSADES SUR TUBES AVEC REMONTÉE MÉCANIQUE, PERCEPTION DES ENTRÉES À LA GUÉRITÉ D'ACCUEIL, OPÉRER LES CAISSES ENREGISTREUSES. ÊTRE DÉBROUILLARD ET AVOIR LE SENS DE L'INITIATIVE SERAIENT DE BONS ATOUTS.
SALAIRE SELON EXPÉRIENCE.
 Si le travail vous intéresse, déposez votre candidature, par écrit, **au plus tard à 17 00 heures, le 25 novembre 2020** au bureau de la Municipalité, 116 rang St Claude à St Bernard de Lacolle, Québec, J0J 1V0 ou au Parc Régional St Bernard 219 St André, St Bernard de Lacolle, Québec, J0J 1V0 ou encore par courriel au: parcstbern@hotmail.com
 Les candidats(es) devront être **disponibles** les fins de semaine. **du 15 décembre au 15 mars, incluant le 24, 26, 31 décembre et le 2 janvier.**



Crédit photo A. Lafrance



MAXIMISEZ LA VISIBILITÉ DE VOS OFFRES D'EMPLOI

Propulsé par **jobboom**

Annoncez avec nous

450 515-5555

690 Garderies

NOUS sommes à la recherche d'une personne de confiance, éducatrice en milieu familial à St-Rémi, enfants âgés entre 5 mois et 3 ans. Bonne rémunération, bel horaire, semaine de vacances garantie. Offre d'emploi pour du long terme étant donné l'âge des enfants. Pour plus d'infos: 514-951-3368

945 Achat d'autos

ACHAT, AUTO CAMION.
Payons comptant. 300\$ à 5,000\$. 514-943-0989

Trouvez-en encore plus sur vosclasses.ca

Automobile



VOUS ÊTES À LA RECHERCHE D'UN EMPLOI?
coupdoeil.info/emplois

>275533

Équipe **SICOTTE**
WWW.EQUIPESICOTTE.COM

450-246-4637 450-349-5868
8, du Collège Lacolle 1055, Séminaire N Saint-Jean

ROBERT SICOTTE
courtier immobilier agréé



ST-PAUL CAC : 5 / Terrain : 16 800 pc.
MLS 28222693 PRIX 239 000\$



190 Rue St-Jacques, app. 3 Napierville



NAPIERVILLE CAC : 4 / Terrain : 12 592 pc.
MLS 17649942 PRIX 335 000 \$

L'ÉQUIPE #1
REMAX Evolution



Notre maison vaut assurément plus que vous le pensez. Demandez une **ESTIMATION GRATUITE**



Région : Montérégie
Ville : SAINT-JACQUES-LE-MINEUR
Organisation : Municipalité de Saint-Jacques-le-Mineur
Date limite : 4 décembre 2020

DIRECTEUR GÉNÉRAL ET SECRÉTAIRE TRÉSORIER

DESCRIPTION DE L'EMPLOI

La Municipalité de Saint Jacques-le-Mineur est située dans la MRC des Jardins-de-Napierville à mi-chemin entre Montréal et la frontière des États-Unis.

Sans perdre son caractère agricole Saint-Jacques-le-Mineur connaît une croissance de son secteur résidentiel avec une centaine de constructions au cours des trois dernières années. La municipalité compte un peu moins de 2000 habitants.

La Municipalité est présentement à la recherche d'une personne polyvalente prête à assurer les fonctions de directeur général et secrétaire-trésorier.

PRINCIPALES RESPONSABILITÉS

Le directeur général et secrétaire-trésorier est responsable de l'administration et de la gestion de la municipalité et, à ce titre, planifie, organise et dirige l'ensemble des activités et des services. Il assure la réalisation et le suivi rigoureux des décisions du conseil aux plans administratif, légal et financier. Il met en place des processus pour utiliser de façon optimale les ressources, mobiliser le personnel et améliorer les services aux citoyens.

PLUS SPÉCIFIQUEMENT, IL :

- assiste le conseil et lui fournit toutes les informations requises pour l'exercice de ses fonctions;
- prépare et participe aux réunions de travail et aux séances du conseil et rédige les procès-verbaux;
- soumet au conseil ses recommandations sur les objectifs, priorités, orientations, ressources et activités de la municipalité;
- prépare le budget de la municipalité et en assure un suivi rigoureux;
- informe régulièrement le conseil sur l'évolution de la situation financière et lui transmet toutes les informations pertinentes à la saine gestion de la municipalité et à une prise de décision éclairée;
- identifie les sources d'aide financière disponibles pour la réalisation des projets de la municipalité et prépare, le cas échéant, les demandes de subvention;
- étudie et prépare tout projet de règlement, contrat, convention ou appel d'offres nécessaire aux activités de la municipalité;
- assure le maintien et le développement continu des compétences des membres du personnel;
- assure les liens administratifs avec la MRC, les ministères et organismes et participe au besoin aux rencontres avec ces partenaires;
- préside toute élection ou référendum;
- signe les documents officiels et procède aux enregistrements prévus par la loi;
- assure, avec le personnel concerné, la conservation des documents et archives.

PROFIL DE COMPÉTENCES

La personne recherchée détient un diplôme universitaire dans un domaine pertinent avec une solide expérience de gestion en milieu municipal un atout. Toute combinaison de formation et d'expérience professionnelle et toute autre expérience jugée pertinente seront considérées.

CONDITIONS

Poste permanent
Semaine de travail de 35 heures et plus
Rémunération établie en fonction de l'expérience et des compétences du candidat sélectionné
Nécessite du travail en soirée, notamment pour les réunions ordinaires et extraordinaires du conseil
Faites-nous parvenir votre candidature au plus tard à 16 heures le 4 décembre à 2020

À l'attention de Mario Besner
91 rue principale
Saint-Jacques-le-Mineur QC J0J 1Z0
dg@sjlm.ca

Le genre masculin est utilisé comme générique dans le seul but d'alléger le texte.

Nous remercions tous les candidats de leur intérêt et les avisons que seules les personnes ayant été sélectionnées seront contactées. Nous souscrivons au principe de l'équité en emploi.

ORGANISATION/ENTREPRISE :

Municipalité de Saint-Jacques-le-Mineur
Ville : SAINT-JACQUES-LE-MINEUR
Courriel : dg@sjlm.ca
Téléphone : (450) 347-5446

>283158

THERMOVISION

Nous sommes à la recherche de

Manoeuvre et opérateur CNC

Soir - Nuit - Poste temps plein permanent

Nous offrons:

- Peut atteindre 18.05 \$ dès l'embauche et jusqu'à 21,66 \$ après deux ans.
- Prime de soir - nuit
- Assurances collectives
- Fonds de solidarité avec contribution de l'employeur
- Possibilité d'adhérer au programme d'apprentissage en milieu de travail et d'obtenir un certificat d'Emploi-Québec
- Congés mobiles, etc.

Les candidats peuvent faire parvenir leur curriculum vitae à cv@thermovision.ca
680, boul. industriel,
Saint-Jean-sur-Richelieu, QC J3B 7X4
www.thermovision.ca

Garderie **ALAKAZOU**



Secteur Iberville
Est à la recherche

Éducatrice à la petite enfance

Temps partiel, temps plein à venir
Être reconnue qualifiée par le ministère de la Famille est un atout.

Faire parvenir votre c.v. par courriel ou en personne :
garderiealakazou@outlook.com
ou par téléphone
Danielle Dion : 450 347-2320

>281022

Vegea

Recherche présentement des candidat(e)s pour rejoindre les équipes de ses deux centres d'emballages de légumes frais ainsi que de son bureau d'administration.



Onipro située à Sherrington

Opérateur/trice de trieuse optique

un poste de relève disponible de jour et de soir du lundi au vendredi

Opérateur/trice de machine à emballer

Quatre postes disponibles - horaire de jour ou de soir du lundi au vendredi

Consupak située à Ste-Clotilde de Châteauguay

Deux postes de Caristes, de jour du lundi au vendredi - 40 heures

Groupe Vegco, bureau d'administration situé à Sherrington

Un poste de Commis comptable, de jour du lundi au vendredi - 37.5 heures



Nous offrons des conditions de travail et salaires compétitifs ainsi qu'un milieu de travail sécuritaire et des mesures sanitaires en place.

Veillez faire parvenir votre candidature à rh@groupevegco.com, ou contacter **Karine Veilleux** au

450 454-7515

pour des renseignements supplémentaires.

www.coupdoeil.info - Le mercredi 18 novembre 2020 - 21

Directeur (trice)



Responsabilités :

- ▶ Collaborer avec le directeur général pour la planification de projets de toutes sortes
- ▶ Soutenir l'équipe des ventes en participant activement au processus de vente
- ▶ Atteindre les objectifs fixés en utilisant sa créativité
- ▶ Assurer un accompagnement optimal de tous les membres de l'équipe des ventes
- ▶ Entretien des relations de travail positives avec le personnel.
- ▶ S'assurer de la qualité du service à la clientèle

Nous recherchons un candidat motivé et motivateur, dynamique, persévérant, structuré, créatif et pour qui la prise de décision est facile.

Nous offrons un programme de rémunération très concurrentiel ainsi qu'une opportunité de carrière à long terme. De nombreux avantages s'offrent à vous:

Faites-moi parvenir votre CV :
marc@marcnoelouellette.com

Le Reflet
VOTRE MÉDIA D'ICI
du Lac.com

>281779



Notre entreprise spécialisée dans le secteur agroalimentaire depuis 1983 et située à St-Constant, est à la recherche d'un candidat pour le poste de :

CONDUCTEUR DE CHARIOT ÉLÉVATEUR

Rôles et responsabilités :

- Charger et décharger des remorques avec un chariot élévateur;
- Assurer l'approvisionnement des produits pour le secteur de l'emballage;
- Faire de la manutention;
- Exécuter d'autres tâches connexes.

Statut d'emploi :

- Poste à temps plein, permanent.

Début de l'entrée en fonction :

- Immédiatement.

Qualifications requises :

- Détenir une formation DEP ou DES;
- Détenir 1 an à 2 ans d'expérience;
- Détenir une attestation de conduite de chariot élévateur;
- Rigueur, autonomie et capacité à travailler sous pression.

Ce que nous offrons :

- Un travail stimulant au sein d'une entreprise dynamique;
- Allocation pour les bottes de travail;
- Participation à un régime d'assurance collective après 3 mois de service continu;
- Congés mobiles additionnels de l'employeur;
- Possibilité fréquente de temps supplémentaire.

Veuillez faire parvenir votre cv auprès de Madame Itshell Lopez:
Fax : (450) 635-6428 - Courriel : rh@groupecousineau.com

>282883

>68931



BABILLARD

■ Clarenceville/Noyan

Souper communautaire du CAB

Le Centre d'action bénévole (CAB) Interaction tiendra son prochain souper communautaire pour emporter le 19 novembre, de 16 h 30 à 18 h, au centre des loisirs de Clarenceville. Au menu de ce souper asiatique : dumplings et champignons tempura, riz frit au poulet et ananas, macaroni au bœuf et aux poivrons verts, rouleau impérial (egg roll), biscuit de fortune et boisson gazeuse. Coût : 15 \$ ou 17 \$ avec la livraison. Billets : info@cabinteraction.ca ou 450 294-2646.

■ Hemmingford

Souper de la Légion royale

La Légion organise un souper de poulet BBQ le 28 novembre, de 17 h à 18 h 30. Le repas comprend aussi patate au four, sauce, salade de chou et dessert. Coût : 15 \$. Repas pour emporter seulement, en raison de la COVID-19. Réservation : 514 705-2192

AVIS DE CLÔTURE D'INVENTAIRE

Avis est par les présentes donné que, à la suite du décès de Micheline HUAUX (CAPELLEMAN), en son vivant domiciliée au numéro 469 Avenue Margaret à Hemmingford, Province de Québec, J0L 1H0, survenu à Châteauguay le 5 juin 2020, un inventaire des biens de la défunte a été fait par le liquidateur successoral, le 10 novembre 2020 devant Me Arthur Marcil, Notaire, 586B rue Notre-Dame, Saint-Chrysostome, Québec, J0S 1R0, conformément à la loi.

Cet inventaire peut être consulté par les intéressés, à l'étude de Me Arthur Marcil, notaire, à l'adresse indiquée ci-dessus.

Donné ce 10 novembre 2020

Patrick Capelleman
Liquidateur successoral

>282253

Province de Québec
Municipalité régionale de comté du Haut-Richelieu
Municipalité de Saint-Paul-de-l'Île-aux-Noix

AVIS PUBLIC

Consultation écrite du 18 novembre 2020 au 4 décembre 2020 en remplacement d'une assemblée publique de consultation concernant l'adoption des règlements :

Aux personnes intéressées par l'adoption de ces règlements :

398-2020 visant à modifier le règlement de zonage # 231-2006 de façon à agrandir la zone 106 à même une partie de la zone 304; autoriser dans la zone 206 l'usage «entreprise en aménagement paysager», continger l'usage à un pour l'ensemble de la zone et d'établir les normes d'aménagements.

401-2020 visant à modifier le règlement du Plan d'urbanisme # 230-2006 de façon à y intégrer les dispositions relatives aux zones de consolidation résidentielle non adjacente au périmètre d'urbanisation.

402-2020 visant à modifier le règlement de zonage # 231-2006 de façon à autoriser certains usages commerciaux en zone agricole à l'intérieur d'une aire de consolidation.

403-2020 visant à modifier le règlement de zonage # 231-2006 pour assurer la concordance à une modification du schéma d'aménagement de la MRC du Haut-Richelieu qui autorise une dérogation en plaine inondable pour des travaux de pavage de la 39^e Avenue et de la 57^e Avenue.

AVIS PUBLIC est donné de ce qui suit :

1. L'Arrêté numéro 2020-074 de la ministre de la Santé et des Services sociaux daté du 2 octobre 2020 prévoit qu'en raison du contexte d'urgence sanitaire actuel (COVID-19), toute procédure autre que référendaire qui fait partie du processus décisionnel d'un organisme municipal et qui implique le déplacement ou le rassemblement de citoyens est remplacée par une consultation écrite, annoncée au préalable par un avis public d'une durée de 15 jours.
2. Lors d'une séance du conseil municipal tenue le 3 novembre 2020, le conseil a adopté les seconds projets de règlements # 398-2020, # 401-2020, # 402-2020 et # 403-2020. La procédure d'adoption des projets de règlements est soumise à une consultation écrite d'une durée de 15 jours.
3. Considérant ce qui précède, la procédure d'adoption des projets de règlements est à compter du 18 novembre 2020 sous forme d'une consultation écrite d'une durée de 15 jours.
4. Tous les documents qui se rapportent à l'adoption des projets de règlements peuvent être consultés au bureau municipal ou sur le site Internet de la municipalité à l'adresse suivante : <https://www.ileauxnoix.com>.
5. Les questions et commentaires des personnes intéressées peuvent être reçus par écrit à partir du mercredi 18 novembre 2020 jusqu'au 4 décembre 2020 à 16 h.
6. Toute personne intéressée peut transmettre ses commentaires ou questions par écrit de la manière suivante :

Par courriel : inspecteur@ileauxnoix.qc.ca

Par la poste : Municipalité de Saint-Paul-de-l'Île-aux-Noix
959, rue Principale
Saint-Paul-de-l'Île-aux-Noix (Québec) J0J 1G0

7. Toute personne adressant un commentaire ou une question à la municipalité doit s'identifier avec son nom, son adresse ainsi qu'un numéro de téléphone ou une adresse courriel.
8. Les questions et commentaires seront soumis aux membres du conseil municipal en prévision de la séance du conseil du 8 décembre 2020.

Donné à Saint-Paul-de-l'Île-aux-Noix, ce 16^e jour du mois de novembre 2020.

Marie Lili Lenoir
Directrice générale et secrétaire-trésorière

>283151

BABILLARD

■ Lacolle

Assemblée générale de la maison des jeunes

La maison des jeunes de Beaujeu tiendra son assemblée générale annuelle le 30 novembre, à 19 h, via la plateforme de visioconférence Zoom. Il faut confirmer sa présence à mdjbeaujeu@gmail.com. Un lien Zoom sera envoyé par courriel aux participants. Trois postes au sein du conseil d'administration seront en élection. Pour poser sa candidature, il faut se procurer un formulaire disponible à la maison des jeunes.

Assemblée de paroissiens

La fabrique de la paroisse de Notre-Dame-du-Mont-Carmel tiendra une assemblée de paroissiens le 12 décembre, après la messe de 16h30, en vue de l'élection de marguilliers. La fabrique est composée de six marguilliers et un président. Leur mandat de trois ans est consacré à la gestion et à l'entretien des biens de la paroisse. Tout paroissien qui y consent peut, lors de l'assemblée tenue à cette fin, être mis en nomination à la charge de marguillier sur la proposition de deux paroissiens présents. Tous les paroissiens sont invités à participer à cette assemblée qui aura lieu au 27, rue de l'Église Nord, à Lacolle.

Grenier aux trouvaillies

Les décorations de Noël sont arrivées au Grenier aux trouvaillies. Beaucoup de choix à bas prix.

■ Jardins-de-Napierville

Collecte de fonds du Service d'action bénévole pour Centraide

Le Service d'action bénévole (SAB) Au cœur du jardin invite la population à donner généreusement à la collecte de dons de Centraide du Grand Montréal. Les dons peuvent être déposés au bureau du SAB, situé au 1030, rue Notre-Dame, à Saint-Rémi, tout au long du mois de novembre. Centraide du Grand Montréal aide financièrement plusieurs organismes communautaires, comme le SAB.

Des trousse d'aide pour les proches aidants

Le Service d'action bénévole Au cœur du jardin distribue gratuitement une trousse d'aide pour les proches aidants naturels, c'est-à-dire les personnes qui apportent de l'aide à une personne malade, qu'elle soit un parent, un conjoint ou un ami. Cette trousse intitulée «Vaut mieux être outillé» est accompagnée d'un exemplaire du «Journal de confidences» et d'un cadeau mystère, le tout offert dans un sac d'emplètes. Ces trousse seront livrées gratuitement au domicile des proches aidants, jusqu'à épuisement des items ainsi offerts. Info.: 450 454-6567.

Assemblée générale de La Marg'Elle

Le centre de femmes La Marg'Elle tiendra son assemblée générale annuelle le 3 décembre, à 10 h, au 87, rue Perras, à Saint-Rémi. Le nombre de personnes pouvant y participer est limité en raison du fait que la région est en zone rouge. Il est aussi possible d'y assister en ligne, par le biais de la plateforme de visioconférence Zoom. Il faut confirmer sa présence avant le

26 novembre au 450 454-1199.

Groupe de soutien pour parents d'enfants TSA, TDA-H ou troubles anxieux (avec ou sans diagnostic)

L'organise Sourire sans fin organise un groupe virtuel de soutien et d'échanges pour les parents d'enfants TSA, TDA-H ou troubles anxieux (avec ou sans diagnostic), âgés de 0 à 12 ans. Les parents peuvent ainsi partager leur vécu et leurs questionnements, s'outiller et transmettre leurs trouvailles. Cette rencontre aura lieu le 19 novembre, de 18 h 30 à 20 h 30, sur la plateforme Zoom. Inscription : 450 454-5747, sans frais précédé du 514 877-5000.

Programme préparatoire à l'emploi au Carrefour jeunesse-emploi

Le Carrefour jeunesse-emploi (CJE), situé à Saint-Rémi, offre un programme préparatoire à l'emploi aux résidents de la MRC des Jardins-de-Napierville. Le CJE aide les personnes qui se cherchent un emploi et celles qui veulent retourner aux études et qui se demandent quel domaine elles devraient choisir. Le CJE peut aussi trouver des stages en entreprise. Ces services sont offerts aux 18 ans et plus, sans limite d'âge. Le CJE est ouvert au public, dans le respect des règles sanitaires. Info.: 450 992-1106 se présenter en personne au 18, rue de l'Église, à Saint-Rémi.

De l'aide offerte par La Marg'Elle

Le centre de femmes La Marg'Elle tient à rappeler que ses services de support et d'écouter sont toujours offerts en ces temps de crise, et ce, gratuitement. Les femmes qui vivent de l'anxiété, de la peur ou qui ressentent de l'isolement peuvent contacter l'organisme au 450 454-1199. La Marg'Elle est située au 87, rue Perras, à Saint-Rémi. Info.: 450 454-1199.

Ateliers d'échange sur le développement des enfants de 0 à 5 ans

L'organisme Sourire sans fin invite les parents à échanger avec d'autres parents sur les différents comportements des jeunes enfants, leurs besoins et ceux des parents, les étapes du développement, les crises, les colères, etc. Cette série d'ateliers est offerte gratuitement les mercredis, de 9 h à 11 h, jusqu'au 16 décembre.

Avis de décès



Micheline Leroux Arnaudès
La famille Arnaudès et Fleury vous font part du décès de Mme Micheline Leroux Arnaudès survenu à Saint-Valentin le 2 novembre 2020 à l'âge de 100 ans et 3 mois.

Un service de halte-répét est offert gratuitement pendant l'activité. Inscription: 450 454-5747 ou sans frais précédé du 514 877-5000.

■ Régional

Assemblée générale de l'Estacade

Le centre de plein air L'Estacade tiendra son assemblée générale annuelle le 29 novembre, à 13 h, de façon virtuelle, sur la plateforme de visioconférence Zoom. Les membres du conseil d'administration (CA) présenteront le bilan de l'année d'opération qui s'est terminée le 30 septembre. Les orientations pour 2020-2021 seront dévoilées. Il y aura aussi élection afin de pourvoir des postes d'administrateurs au sein du CA, représentant le public. Les autres postes sont pourvus par des organismes du milieu. Info.: info@lestacade.ca.

Groupe de soutien pour proches aidants

La Société Alzheimer Haut-Richelieu offre des rencontres d'information et de soutien virtuelles aux proches aidants de personnes atteintes de troubles de mémoire. Ces rencontres auront lieu deux fois par semaine, pendant quatre semaines, les mardis et jeudis, de 19 h à 21 h, à partir du 24 novembre. L'inscription est obligatoire au 450 347-5500, poste 209 ou 514 990-8262, poste 209.

Activités chez Famille à cœur

L'activité «S'amuser en stimulant bébé», destinée aux parents et leur enfant âgé de 0 à 12 mois, est offert les mercredis, de 9 h 30 à 10 h 30, jusqu'au

9 décembre. L'atelier intitulé «Parler pour que les enfants écoutent, écouter pour que les enfants parlent» se tient les mercredis, jusqu'au 16 décembre, de 19 h à 21 h. Un service de garde complémentaire est offert gratuitement sur réservation. Une activité de yoga prénatal virtuelle est offerte les vendredis, de 9 h 30 à 10 h 30, jusqu'au 11 décembre. Une activité virtuelle de yoga postnatal est organisée les vendredis, de 11 h à 12 h, jusqu'au 11 décembre. Famille à cœur offre un répit aux parents d'enfants âgés de 0 à 12 ans en leur offrant un service de garde, les samedis 21 novembre et 5 décembre, de 16 h à 21 h. Au programme: chansons, bricolages et plus encore. Info.: 450 346-1734. Famille à cœur est situé au 130, rue Saint-Georges, à Saint-Jean-sur-Richelieu.

Conférence virtuelle du Centre de femmes du Haut-Richelieu

Le Centre de femmes du Haut-Richelieu présente une soirée-conférence virtuelle ayant pour thème «Se remettre en action». Cette conférence, qui sera animée par Gabrielle Pageau, conseillère au Quartier de l'emploi, permettra aux femmes de comprendre les étapes gagnantes pour la réalisation d'un projet qui leur tient à cœur. Cette conférence aura lieu le 26 novembre, de 18 h à 20 h, sur la plateforme de visioconférence Zoom. Activité gratuite pour les membres. La carte de membre est en vente au coût de 5 \$. Info.: 450 346-0662 ou centrefemmeshautrichelieu.ca/programmation-1.

Avis de décès GILLES SERRE

Paisiblement, le 10 novembre 2020, à l'âge de 82 ans, est décédé M. Gilles Serre, de Lacolle. Il laisse dans le deuil ses 3 filles Suzie (Claudiel), Lynne, Michelle, ses petits-enfants Jacob (Catherine), Jade (Nicolas), sa compagne des 12 dernières années Geneviève Favreau, son frère Fernand (Jovette), ses sœurs Micheline (Bertrand), Francine (feu Marcel), ses neveux et nièces ainsi qu'autres parents et amis.

Homme d'affaires bien connu et impliqué dans sa région, c'est cependant sa passion pour le domaine funéraire qui l'amène à fonder les Salons Funéraires Gilles Serre. Au fil des ans, Gilles a su créer un service attentionné et a toujours été à l'écoute des besoins des familles éprouvées. En 2011, l'entreprise est renommée Serre & Finnegan lorsque son collègue Steve Finnegan, qu'il considérait comme son fils, prend la relève.

La famille recevra les condoléances au salon funéraire :

SERRE & FINNEGAN
SALONS FUNÉRAIRES • FUNERAL HOMES
48 rue de l'Église N., Lacolle, J0J1J0
450 246-3988 \ 1 800 263-3074
www.serrefinnegan.com

Visites :

Le vendredi 20 novembre de 13h à 16h et de 18h à 21h.

Le samedi 21 novembre de 12h à 14h.

Ses funérailles seront célébrées en intimité ce même jour à 14h30 en l'église de Lacolle.

La famille tient à remercier très sincèrement, Dre Denise Paradis, M. Christian Demers infirmier, Mme Jocelyne Surprenant infirmière, l'équipe du CLSC de Saint-Jean-sur-Richelieu ainsi que l'équipe du CLSC de Saint-Rémi pour leur dévouement et les bons soins prodigués à M. Serre.

Compte tenu des circonstances actuelles et des directives de la Santé Publique, le port du masque obligatoire et la distanciation sociale doivent être respectés en tout temps.

Peacefully, on November 10th 2020, at the age of 82, passed away Mr. Gilles Serre, from Lacolle. He is survived by his 3 daughters Suzie (Claudiel), Lynne, Michelle, his grandchildren Jacob (Catherine), Jade (Nicolas), his companion of the last 12 years Geneviève Favreau, his brother Fernand (Jovette), sisters Micheline (Bertrand), Francine (late Marcel), his nephews and nieces, family and friends.

Well known businessman and involved in his community, it is however his passion for the funeral business that led him to found the Gilles Serre Funeral Homes. Throughout the years, Gilles provided attentive services and has always listened to the needs of families in distress. In 2011, the company was renamed Serre & Finnegan, when his colleague Steve Finnegan, whom he considered his son, took over.

The family will receive condolences at the funeral home:

SERRE & FINNEGAN
SALONS FUNÉRAIRES • FUNERAL HOMES
48 rue de l'Église N., Lacolle, J0J1J0
450 246-3988 \ 1 800 263-3074
www.serrefinnegan.com

Visits:

On Friday November 20th from 1:00 to 4:00 p.m. and from 6:00 to 9:00 p.m.

On Saturday November 21st from noon to 2:00 p.m.

His funeral will be celebrated in privacy that same day at 2:30 p.m. at the Lacolle church.

The family wishes to sincerely thank, Dr. Denise Paradis, Mr. Christian Demers nurse, Mrs. Jocelyne Surprenant nurse, the St-Jean-Sur-Richelieu CLSC team and the St-Rémi CLSC team for their dedication and the good care provided to Mr. Serre.

Given the current circumstances and the directives of the Public Health Board, wearing a mask is mandatory and social distancing must be respected at all times.

Profitez du iPhone SE sur le meilleur réseau pour iPhone.¹



iPhone SE

iPhone SE. La puce A13 Bionic est la puce la plus rapide jamais vue sur un téléphone. Mode Portrait et vidéo 4K. Magnifique écran Retina HD de 4,7 po et Touch ID². Et, une pile longue durée³. C'est l'iPhone qui est petit mais puissant.

Tirez le meilleur du iPhone SE sur Bell, le meilleur réseau pour iPhone. De plus, profitez-en avec un forfait Données illimitées⁴.

Les forfaits comprennent 10 Go à des vitesses de téléchargement maximales. Au-delà de 10 Go, des vitesses allant jusqu'à 512 Kbit/s sont offertes, ce qui convient à la navigation sur le Web, aux courriels et la messagerie. Aucuns frais de dépassement de données.

Ramassage extérieur et prise de rendez-vous sont offerts.

la vie est **Bell**

Pour obtenir des conseils d'experts sur notre incroyable sélection de produits et services, visitez :

ST-JEAN-SUR-RICHELIEU
395, boul. Séminaire Nord
450 348-5210

ST-JEAN-SUR-RICHELIEU
Carrefour Richelieu
450 349-4400

À jour en date du 1er juin 2020. Offert avec les appareils compatibles dans les zones de couverture de Bell Mobilité. Des frais uniques de connexion (40 \$) seront portés à votre première facture. Taxes en sus. Modifiable sans préavis. D'autres conditions s'appliquent. Les frais uniques supplémentaires sont sous réserve de modifications. Voir bell.ca/fraisuniques pour les détails. Des frais de résiliation anticipée s'appliquent; voir votre entente de service pour plus de détails. La vitesse et la force du signal peuvent varier en fonction du trafic, de la topographie, des conditions ambiantes et d'autres facteurs y compris les pratiques de gestion du trafic Internet de Bell (p. ex. accès prioritaire au personnel affecté au service d'urgence et au personnel de l'infrastructure critique). Voir bell.ca/PG11. (1) Basé sur une étude effectuée par une tierce partie (Global Wireless Solutions OneScoreSM) selon les résultats de tests de réseaux sans fil au Canada sur les services voix et données, la fiabilité et la couverture réseau par rapport à d'autres réseaux sans fil nationaux. Voir bell.ca/reseau. (2) La taille d'affichage est mesurée en diagonale. (3) L'autonomie varie en fonction de l'utilisation et des réglages. Pour en savoir plus, consultez le www.apple.com/ca/fr/batteries. (4) La vitesse de données réduite au-delà de 10 Go sera fournie à 512 kilobits par seconde. Vous pouvez continuer à utiliser les données à ces vitesses réduites jusqu'à votre prochaine période de facturation mensuelle.