

sports

HUGUES ALBERT

DORIS LABONTÉ

NOËL BOUCHARD

Tournoi International Pee Wee de Québec

Le Spartak de Rimouski écarté en quart de finale

Québec — Après des victoires successives devant Chaudière (2-1) et Vanier (3-1), le Spartak de Rimouski a vu sa série victorieuse arrêtée par l'équipe de St-Raymond en ronde quart de finale du 22e Tournoi International de Hockey Pee Wee de Québec.

Même si l'équipe rimouskoise y était allé d'une préparation adéquate afin de se présenter sur la glace du Colisée de Québec dans la meilleure forme possible, les jeunes de 11 et 12 ans ont à nouveau ressenti la pression géante d'une telle rencontre présentée devant

plus de 10,000 spectateurs.

Visiblement nerveux, les jeunes rimouskois ont mis beaucoup de temps à se mettre en marche et on ne les vit à leur meilleur qu'au troisième engagement. Toutefois, le Spartak rata quelques chances, dès le départ, de s'inscrire au pointage.

Suivirent plusieurs gestes maladroits à la défensive du club et le St-Raymond en profita pour prendre une avance qu'il devait conserver par la suite.

Tirant de l'arrière 3-0 après deux périodes, les Rimouskois déployèrent des efforts louables en

dernière reprise, ratant par bien peu de s'imposer dans le pointage. La malchance s'acharna sur eux autour du filet rival et ils durent finalement s'incliner par blanchissage 3-0 après le temps réglementaire.

Toute une expérience

Les jeunes porte-couleurs rimouskois ont donc subi un échec au hockey, mais certainement pas sur le plan social. L'expérience acquise contribuera à l'évolution de cette relève sportive.

Pour la majorité des jeunes du groupe, sinon la totalité, il s'agissait de l'événement le plus

important de leur vie et il en retireront une expérience enrichissante à tous points de vue.

Car disputer des parties de hockey devant de telles foules, quitter la maison durant plusieurs jours et vivre en groupe d'intérêt homogène représentent des défis de taille pour ces jeunes adolescents.

Il est donc à souhaiter fortement que nos jeunes hockeyeurs continuent d'avoir la chance de participer à ce que l'on surnomme avec raison "Le plus important événement de sport mineur au monde".

Doris Labonté

CARNET DE VOYAGE

● Pour la première fois depuis sa rénovation, le Colisée de Québec a du fermer ses guichets alors que plus de 15,000 personnes s'étaient rassemblées le samedi après-midi pour la rencontre Nordiques Pee Wee vs Boston Bruins. A l'extérieur de l'enceinte, des centaines d'amateurs frustrés tentaient vainement d'être admis.

● Après avoir éliminé les Rimouskois, le St-Raymond a dû s'incliner 3-2 en demi-finale devant la belle équipe de Pont-Rouge. D'autre part, Langley, Colombie-Britannique, a eu le meilleur sur Aurora, Ontario, en surtemps, dans l'autre demi-finale.

● Les visiteurs du Bas St-Laurent étaient à nouveau nombreux vendredi soir pour voir évoluer leurs favoris. Plusieurs sont demeurés sur place, vivement captés par l'intérêt de l'événement.

● L'équipe rimouskoise a effectué ses trajets par véhicule mini-bus. Les jeunes semblent avoir apprécié ce mode de transport moins rigide que les véhicules réguliers.

● Pour le Spartak Pee Wee de Rimouski, les défaites subies vendredi soir dernier étaient la deuxième de leur saison après avoir disputé 35 parties depuis octobre dernier.

● La prochaine partie du Spartak Pee Wee l'opposera aux Eperviers de Rimouski, mercredi soir au Pavillon Sportif à compter de 18h00. Cette fin de semaine, les Eperviers étaient à Baie-Comeau pour y participer au Tournoi de Hockey Mineur de l'endroit.

● Par la suite le Spartak Pee Wee se produira au tournoi Pee Wee Neige de Rivière-du-Loup cette fin de semaine et à Sherbrooke du 12 au 15 mars.

● La délégation rimouskoise à Québec remercie à nouveau M. Pierre-Paul D'Anjou de la Brasserie O'Keefe pour sa commandite généreuse.

● Contrairement au week-end précédent, le "RADAR" n'a pas fait des siennes. On sait que lors du premier voyage à Québec, plusieurs avaient goûté à la médecine de la SQ.

● On parle de plus en plus de l'importance pour Rimouski de ne plus diviser ses forces en deux au sein du hockey compétitif. Durant le week-end, les intéressés ont établi que la formation d'une seule équipe de développement par division devenait une nécessité... Nous reviendrons bientôt sur le projet d'uneligue "BB" chez nous.

Doris Labonté

Quels anciens Nordiques?

"Ça fait partie du show" que quelqu'un dit. N'en déplaise à personne, à Gaston Côté entre autres, qui était l'organisateur principal de cette farce "monumentalement plate", mais les anciens Nordiques de Québec, âgés en moyenne de 29 ou 30 ou 31 ans, ne sont que les tristes ambassadeurs de cette organisation québécoise du hockey majeur professionnel. Reste à savoir maintenant si on se donnera la peine l'an prochain, dans deux ou trois ans, d'organiser, dans les différentes villes du Québec, des parties hors concours contre cette gang-là. Pour tout vous dire, je suis arrivé à mi-chemin en deuxième période alors que les Anciens Nordiques menaient 6 à 1. Je suis reparti à la cinquième minute du troisième engagement alors que le pointage était de 12 à 2. J'en avais assez vu, tout comme une foule de gens qui ont sans doute jugé préférable eux aussi de quitter les lieux plutôt que de se morfondre devant ce spectacle de basse qualité et de mauvais goût.

Iriez-vous, pour le simple plaisir de prouver que vous lui êtes supérieur, taper sans remord sur un adversaire qui vous savez parfaitement inapte à se défendre? C'est exactement ce que les anciens Nordiques ont fait contre les anciennes Feuilles d'Erable.

Il faut tout de même donner crédit à des gars comme Urbain Dionne, Georges Bouchard, Georges Côté, Jean et Gaston Label, Gilles Thibeault, Réal Beaupré, Lucien-Paul Beaulieu, Marcel Pelletier et tous les autres qui s'étaient prêtés de bonne foi à cette partie qui allait très rapidement tourner en loufoquerie.

Tous savaient au départ que le rapport de force était inexistant entre les deux clubs. Un Gilles Thibeault qui a atteint la cinquantaine depuis un couple d'années peut-il faire le poids contre un Alain Harvey, no. 9, âgé de



Gilles Thibeault semblait exténué et pour cause.

Photo le Rimouskois, H.A.

22 ans, un Rénald Leclerc, un Michel Parizeau, un André Boudrias? D'autant plus que cette équipe des anciens Nordiques joue plus de 40 parties par année. Qu'est-ce qui les poussait à ridiculiser les "old Timers" rimouskois? Vaut-il la peine d'en dire plus, je ne crois pas. Il est certain cependant que les amateurs rimouskois (ils ont déjà vu mouiller eux aussi) ne se feront plus reprendre au jeu.

Une recommandation aux anciens Nordiques: pourquoi ne pas devenir la filiale No 1 des Nordiques de Québec. Peut-être cadraient-ils mieux ainsi, eux qui n'ont à peu près aucun respect, et des amateurs qui les voient s'amuser et des équipes qu'ils se plaisent à humilier.

A bien y penser, je crois que je leur ai trop consacré pour ce qu'ils méritent en réalité. Pointage final, 14 à 2. Hourra! anciens Nordiques, vous êtes les meilleurs!

Prompt rétablissement à Noël Bouchard

Notre collaborateur Noël Bouchard, responsable des chroniques "La semaine sportive" et "Dans l'édifice des pas perdus", est présentement hospitalisé. Noël a subi une intervention chirurgicale en début de semaine et il sera absent du travail pendant une période d'environ un mois. Il devrait nous revenir vers la fin mars. D'ici là, toute l'équipe du journal lui souhaite un prompt rétablissement et une bonne convalescence.

VOTRE CONCESSIONNAIRE



FORD

195 LÉONIDAS - 723-2223

AVANT TOUT ACHAT...
CONSULTEZ NOS REPRÉSENTANTS:

LIONEL PARENT
WILDOR DOUCET

VALÉRIEN FORTIN
PAUL THÉRIAULT

195 LÉONIDAS

TÉL.: 723-2223



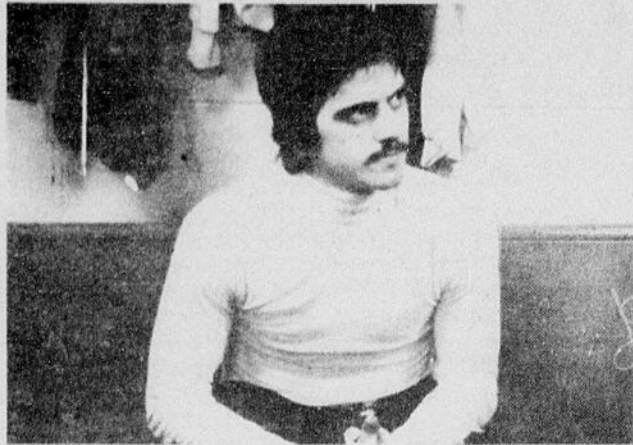
MÉDAILLON

FORD

RIMOUSKI

Dans un gain des Feuilles d'Erable à Mont-Joli

Dany Potvin signe son 100e but chez les Juniors



Dany Potvin.

Les Feuilles d'Erable Junior de Rimouski disputaient dimanche soir leur avant-dernière partie de la saison régulière de la Ligue Junior B régionale.

Le capitaine des Rimouskois, Dany Potvin, a inscrit le but gagnant en 3e période, brisant une égalité de 2-2 et procurant à son équipe une victoire de 3 à 2. Pour Potvin, ce filet était le 100e de sa carrière junior, lui qui termine cette année dans

cette division. Il complète donc trois saisons bien utiles à la formation locale.

Match tumultueux

C'était la soirée des règlements de compte semble-t-il, alors que la première période donna lieu à de multiples accrochages. Ce n'est qu'en 3e reprise que l'on put voir un peu de bon hockey, si l'on fait exception des agressions sournoises de deux

Mont-Joliens sur des joueurs pacifiques de visiteurs.

Avant le but de Potvin, Louis Bergeron et Martin Breton avaient marqué pour les éventuels vainqueurs.

Ste-Anne-des-Monts à Rimouski

Les Feuilles d'Erable disputeront leur dernier match vendredi soir au Colisée local quand ils accueilleront les Montagnards de Ste-Anne-des-Monts, champions de la

saison depuis dimanche en vertu d'un gain de 9 à 1 à Amqui.

Cette partie n'affecte pas le classement général des équipes mais pourrait être un avant-goût de la finale des séries éliminatoires. Rimouski qui termine au second rang sera opposé à Rivière-du-Loup alors que les Montagnards et la Vallée feront les frais de l'autre série.

Doris Labonté

Compétition Radio-Canada

Lyne Fafard l'emporte à nouveau



Jean-Pierre Brisson n'a pas fait mentir sa réputation d'excellence à la "Coupe Esso" en remportant la classe "A". Il reçoit les félicitations de M. Louis Therriault directeur de la programmation à Radio-Canada Rimouski.

Voici donc les trois meilleurs temps enregistrés dans les différentes classes de cette deuxième épreuve.

Classe "A"

Line Fafard, 28.619; Louise Mercier, 28.969; Marie-Josée Amiot en 29.383, chez les dames.

Chez les hommes, Jean-Pierre Brisson, 24.405; Bernard Dionne, 24.943; Marc Parent, 26.183.

Classe "B"

Chez les dames, Isabelle Plante, 29.211; Syl-

vie Desrosiers, 31.472; Sylvie Bellavance, 31.574.

Chez les hommes, Denis Raymond, 26.201; Patrick Lévesque, 27.443; Claude Boivin, 27.572.

Classe "C"

Chez les dames, Raymonde Thériault, 30.738; Diane Côté, 32.082; Céline Lemieux, 32.722.

Chez les hommes, Jean-Guy Ouellet, 27.130; Yvan Lepage, 27.928; Germain Rivard, 28.058.

Classe "D"

Chez les dames, Josée Beaulieu, 30.367; Gisèle Bellavance, 31.042; Lise Lepage, 31.151.

Chez les hommes, Camille Ouellet, 27.358; Denis Morency, 28.273; Marcel Pelletier, 29.100.

Classe "E"

Chez les dames, Jeanette Arsenaux, 30.248; Claire Plourde, 31.486.

Chez les hommes, Egide Jean, 31.816 et Jean-Paul Chénard en 31.884.

H.A.

La deuxième tranche de la Coupe de Média, compétition organisée conjointement par les différentes stations électroniques rimouskoises, mettait en présence plus de 80 skieurs, mercredi soir dernier, au Centre de ski Val-Neigette.

Pour une deuxième fois d'affilée, c'est Lyne Fafard qui l'a emporté en classe A chez les dames, suivie de Louise

Mercier et de Marie-Josée Amiot. Chez les hommes, classe A, la palme est allée à Jean-Pierre Brisson.

Cette épreuve de slalom géant regroupait des skieurs et skieuses de classes A, B, C, D et E.

La prochaine compétition sera commanditée par C.F.L.P. et elle aura lieu le mercredi 11 mars.

L'Est bien représentée à la "Coupe Esso"

Les nageurs de l'Est ont fort bien représenté la région lors des Championnats Provinciaux Sénior "Coupe Esso" tenus à Rivière-du-Loup, il y a 10 jours.

Chantal Martineau a particulièrement brillé en établissant un deuxième standard national au 200 mètres - 4 nages avec un temps de 2:25.40. Elle s'est également classée 5e, 6e, 7e et 8e et au cumulatif du pointage, elle s'est classée huitième meilleure nageuse sénior au Québec à 15 ans seulement.

François Dionne a remporté la médaille d'or au 100 mètres dos - une 5e place au 200 dos et a fait deux finales consolation. Il est à quelques centièmes du standard national au 100 dos.

Marie-Josée Chouinard, à

12 ans seulement, s'est classée 3e en finale consolation au 100 mètres dos avec un temps de 1:12.01 ceci contre des nageuses allant jusqu'à 18 ans. C'est tout un exploit pour cette talentueuse nageuse de Rimouski.

Anne Hupé a également bien fait en abaissant sa marque au 200 m, 4 nages, ce qui la place à quelques dixièmes du niveau I Canadien II. On sait qu'elle a déjà deux standards "Canadien II".

Aline Larouche de Rivière-du-Loup, a réalisé le standard national au 100 mètres "dos" remportant la médaille de bronze.

Patrick Beckrich de Bonaventure s'est classé 7e au 100 dos et au 200 dos.

Le Club de Rimouski s'est classé parmi les huit premiers clubs du Québec et ce au niveau sénior.

Le Rimouskois, Bruno

Bissonnette portant les couleurs des Select de Québec s'est classé 5e dans deux

inales et 6e dans une autre.

Louis-Marie Fournier

En natation

Chantal Martineau et François Dionne iront à Victoria BC

Une compétition de natation s'est tenue en fin de semaine à Charlesbourg pour la région de Québec.

François Dionne s'est une fois de plus signalé par ses performances exceptionnelles. En effet, il s'est classé 1er au 100 mètres dos avec un temps de 1.02.1 minute établissant ainsi un temps standard canadien. Il a de plus réussi les 200 mètres au dos en 2.16 min. ce qui lui a assuré la 1ère place.

Grâce à ces résultats il

pourra participer à la prochaine compétition de championnat canadien qui se tiendra à Victoria B.C. à la mi-mars.

Rappelons que Chantal Martineau participera aussi à cette même rencontre.

Ce sera la première fois que 2 nageurs de Rimouski participeront ensemble à une même compétition à l'échelle canadienne.

Nous leur offrons nos meilleurs vœux de réussite.

L. Fournier



En classe "B" Patrick Lévesque fut le meilleur Ernie Wells, chercheur à CJBR pose en sa compagnie.

Ligue de ballon sur glace Molson

Pentagone et Hôtel Lepage plus qu'à un point du championnat

C'est le cas de le dire, il faudrait une vraie grosse "badlokke" au Pentagone et à l'Hôtel Lepage pour que ces deux formations ne remportent pas le Championnat de leur section respective. Chacune d'elles n'est plus qu'à un seul point du titre, ce même s'il reste cinq rencontres à disputer au Pentagone et quatre à l'Hôtel Lepage.

Mercredi soir dernier, le Pentagone a facilement vaincu son plus proche poursuivant, les Condors de St-Fabien, 7 à 2. Réjean Proulx a marqué trois buts, Marc Proulx et Patrick Parent, deux chacun. Daniel Théberge a compté les deux buts des Condors.

Hôtel Lepage freine l'élan du Gourmet

Le Bar au Gourmet, équi-



pe invaincue au cours de ses cinq derniers matches, a vu son élan freiné par l'Hôtel Lepage qui l'a emporté 4 à 3. Par cette victoire, l'Hôtel Lepage s'est approché à un seul point du championnat de la section intermédiaire. Roger Patry deux fois, Jean-Marie Proulx et Richard Landry ont marqué pour les gagnants. Les buts du Gourmet sont allés à Yvan Ringuet (2) et Denis Laflamme.

Eden termine en beauté

Dans le seul affrontement de la section féminine, l'Eden a clôturé de belle façon sa saison en lessivant le Ti-Bouleau de Ste-Luce 14 à 0. Sylvie Pineau a marqué cinq buts. Françoise Jackson en a ajouté trois autres, Georgette Gagné et Céline Leclerc en ont compté deux chacune et le pointage a été complété par Suzanne Landry. Contraste frappant entre le calibre de ces deux équipes. En 11 rencontres, l'Eden l'a emporté dix fois et annulé une fois, a compté 62 buts et en a alloué trois. De son côté, le Ti-Bouleau n'a remporté aucune victoire en 11 matches, a compté un but durant toute la saison et en a accordé 95. Beau tableau! C'est ce qu'on appelle participer pour participer.

Etrier blanchit Métro Sirois 4 à 0

Dans une autre rencontre de la section sénior, la Brasserie l'Etrier a défait le Métro Sirois par blanchissage, 4 à 0. Sylvain Lévesque a marqué deux buts, Robert Pineault et Danny Sohier ont complété.

Bar Empress gagne enfin!
Il y avait longtemps que

le bar l'Empress n'avait pas goûté à la victoire. Cette formation est sortie de sa torpeur en prenant la mesure du Ti-Québec 3 à 2 pour mériter son quatrième gain de la saison. Michel Pelletier, Bruno Larouche et Lucien Canuel ont été les buteurs des gagnants. Yves Lepage et Bernard Lebel ont répliqué pour le Ti-Qué-

bec.

Bic l'emporte en supplémentaire

Un but de Daniel Voyer en période supplémentaire a permis aux Loisirs du Bic de vaincre Cantine Ross 4 à 3 pour ainsi reprendre l'exclusivité du deuxième rang de la section intermédiaire. Carmel Brillant, Gaston Thibault et Gleeson Thibault ont été les autres marqueurs pour les gagnants.

Dominique Lepage à deux reprises et Bernard Duchesne ont inscrit les filets de Cantine Ross.

Disco Odysée facilement contre Sométal

Trois buts de Guy Ross ont pavé la voie vers une victoire facile de Disco Odysée contre Sométal Atlantique. Yvan Fournier, Yvon Frève, Richard Morissette et Carol Côté ont complété la marque.

H.A.

Section sénior

Equipes	PJ	G	P	N	PP	PC	Pts
Pentagone	15	14	1	0	51	14	28
St-Fabien	16	10	5	1	42	41	21
Etrier	16	8	8	0	30	33	16
Ti-Québec	16	5	11	0	25	32	10
Métro Sirois	15	4	10	1	21	39	9
Empress	16	4	12	0	33	45	8

Section intermédiaire

Hôtel Lepage	16	13	3	0	71	33	26
Bic	16	9	6	1	47	40	19
Cantine Ross	16	8	6	2	89	44	18
Odysée	16	8	7	1	38	27	17
Gourmet	16	8	8	0	58	42	16
Sométal	16	0	16	0	15	129	0

Section féminine

Eden	11	10	0	1	62	3	21
Culottier-Pentagone	11	6	5	0	35	16	12
Dixie Lee	11	5	5	1	29	13	11
Ste-Luce	11	0	11	0	1	95	0

Autre coup bas aux bénévoles sportifs

Ce qu'on peut être mesquin parfois !

Commentaire de Doris Labonté

La Corporation du Colisée de Rimouski, organisme régissant les opérations des concessions du dit endroit afin de les rendre rentables pour le bien de la communauté locale, a toujours joui depuis sa création d'une réputation enviable. De fait, plusieurs gens intéressés à la cause sportive locale y ont travaillé avec succès, permettant à la Cité de Rimouski d'encaisser des profits d'opération.

Mais récemment, cet organisme émettait, à l'intention de la direction des Feuilles d'Erable Junior de Rimouski, une lettre lui signifiant qu'elle ne pourrait maintenir l'existence de sa "Salle de presse". Cette dernière servait de lieu de rencontre pour la direction du club de hockey local, ses commanditaires et la presse sportive régionale. De plus, les membres des organisations visiteuses s'y retrouvaient après les rencontres.

La raison: il appert que les dirigeants des Feuilles d'Erable auraient "abusé" du privilège concédé, admettant un trop grand nombre de personnes.

Quel jugement injustifiable! Comment peut-on pouvoir prétendre une telle absurdité. La direction des Feuilles d'Erable n'a jamais fait de ce lieu un délit "ouvert à tous" et le plus grand nombre d'admissions enregistrés le fut lors de la soirée spéciale où l'on présenta aux 2,000 spectateurs présents le Spartak Pee-Wee, équipe représentant notre ville au Tournoi International de Québec. Quoi de plus normal que ces jeunes et leurs parents y soient invités durant l'entracte!

A notre humble avis, quelque'un vient de frapper un autre coup bas, tout comme la plainte logée contre ces mêmes Feuilles d'Erable qui offraient des billets de tirage moitié-moitié à leurs parties locales. Y en a marre de ces (ou cette) personne (s) jalouse (s) qui met (tent) des bâtons dans les roues d'un organisme sportif sans but lucratif qui tente d'abaisser par tous les moyens imaginables une dette de plus de \$20,000, accumulée pour conserver un club de hockey junior à Rimouski!!!

C'est bien nous autres ça. Manger son voisin sans scrupule pour sa satisfaction personnelle. Ce geste mesquin s'allie, dans le cas des clubs sportifs rimouskois, à une mutinerie persistante de quelques Rimouskois qui se font un malin plaisir à constater les difficultés de fonctionnement de ces organismes.

La lettre adressée à M. Jean-Marie Gagnon ne portait pas la signature du président de la Corporation, M. Fernand Lamontagne. Toutefois, toujours à notre avis, ce dernier ne fait pas partie du complot. Il est un homme de sport qui connaît trop bien les difficultés de l'administration d'un club sportif pour nuire au président des Feuilles d'Erable et à son équipe de travail. S'il a entériné une telle décision, c'est qu'on ne lui a présenté qu'un seul côté de la médaille.

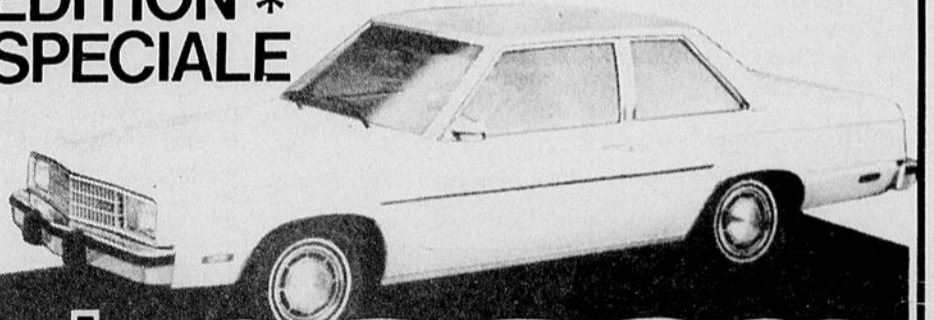
Le ou les instigateurs de cette mesquinerie, comme celui ou ceux du moitié-moitié (si ce n'est le ou les même (s)), fait (font) véritablement pitié! Il serait important, à l'avenir, que ceux qui ont le pouvoir de décision pèsent plus longuement le pour et le contre avant de donner dans le jeu de quelques irréfléchis.

A LOUER
50% environ du plancher de la

BIJOUTERIE
Rimouski
PLACE COOPRIX I

FORD FAIRMONT

FAIRMONT SEDAN 2 PORTES EDITION * SPECIALE



\$6889.00 Plus transport

- Moteur 2.3 l. 1V-2V
- Boîte manuelle 4 vitesses
- Radio AM
- Dégivreur de lunette
- Servo-direction
- Rétroviseur intérieur jour/nuit
- Servo-freins
- Pneus radiaux ceinturés d'acier FB

* Certains équipements illustrés sont optionnels.

Venez rencontrer nos représentants chez

mÉDAILLON

FORD

195, RUE LÉONIDAS, RIMOUSKI
723-2223

Critérium juvénile de ski alpin

Diane Landry sera du provincial à Bromont

En dépit de conditions météorologiques difficiles, le Parc Mont-Comi accueillait en fin de semaine les compétitions d'envergure provinciale que constitue le Critérium Juvénile Auberger des Gouverneurs 1981 et qui regroupait dans notre région 88 compétiteurs en provenance de toutes les zones de ski du Québec.

Chez les filles, Rosanne Gamache, de la zone laurentienne, s'est classée première en slalom géant, au spécial ainsi qu'au combiné. Catherine Lussier, de la zone laurentienne, s'est classée deuxième au slalom géant et au troisième rang du spécial et du combiné, tandis que Diane Landry, de la Zone Gaspésienne, s'est

méritée la deuxième place au spécial et au combiné, occupant le troisième rang au slalom géant.

Chez les garçons, René Blackburn, de la zone Skibec, s'est classé premier au slalom géant et deuxième au combiné. Robert Trottier, de la zone Laurentienne, s'est classé

premier au slalom spécial ainsi qu'au combiné et deuxième au slalom géant. Martin Simard, de la zone Skibec, s'est classé troisième au géant ainsi qu'au combiné, mais deuxième au spécial, tandis que Stéphane Nydegger, de la zone Laurentienne, s'est approprié la troisième place au slalom spécial.

Finalement, la Zone Gaspésienne sera représentée aux compétitions de Bromont prévues pour les 7 et 8 mars, par les compétiteurs qui se sont classés en fin de semaine au Mont-Comi. C'est-à-dire, chez les filles, par Diane Landry, Dany Robichaud et Lison Therrien, ainsi que Céline Valcourt et Na-

thalie Lévesque, ces deux dernières étant du Mont-Comi.

Alors que, chez les garçons, Steeve Dionne, Gilles Ratté et Eric Proulx, du Mont-Comi, ainsi que Ghislain Cormier, de St-Mathieu, représenteront notre région à ces compétitions d'envergure provinciale.

INFO SPORT

CLASSIQUE MOUSKI

La prestigieuse course de ski de fond "Mouski" se tiendra au centre de ski Val-Neigette le dimanche 1er mars. Le départ sera donné à 10h30. Toutes les classes seront représentées. Des médailles seront offertes aux trois premiers de chacune des classes. De plus, les Trophées "Fernand Roy", au meilleur temps des catégories Junior A, Senior, Vétéran I, Vétéran II, et les trophées "Mouski" au meilleur temps des catégories Moustique, Cadet, Juvénile et Junior B seront décernés.

L'on s'inscrit en téléphonant chez Mme Marcelle Brown 723-2320 avant 18h00 le vendredi 27 février 1981. Le coût est de 3.00\$ par coureur. Cette course est une commandite de la Boutique Ski de Fond, 7 up et O'Keefe.

SLALOM HIVER

Le Club Auto Sport de Rimouski tient à vous annoncer la présentation de son 5e slalom comptant pour le Championnat des slaloms d'hiver 1981. Ce slalom est une commandite de G. Lebeau Ltée. Il se déroulera le 1er mars 1981, à l'arrière du Restaurant de la Gare, rue de la Gare, St-Anaclet.

Les inscriptions auront lieu de 12 heures à 13 heures et le premier départ se fera à 13 heures 15.

Pour plus d'informations, contactez Conrad St-Jean, au numéro de téléphone: 723-5343.

Les Paladins

Les Paladins Inc., Club Auto Sport de Mont-Joli, présentent dans le cadre du Carnaval d'hiver de Mont-Joli, la Ballade du Carnaval, le samedi 14 février dernier. Les gagnants sont Josette Richard et Jacques Potvin, avec 163 points de pénalité; Dan Valcourt et Raynald Guimont, avec 226 points de

pénalités et Martine Gendron et Suzie Lévesque, avec 232 points de pénalité. Plus de 70 personnes formant 17 équipes ont pris part à cette activité.

ATTENTION PLONGEURS ET PLONGEUSES DE LA REGION!

Le Club de Plongée sous-marine de Rimouski Inc. vous informe que sa première assemblée régulière annuelle aura lieu lundi le 2 mars 1981 à la salle de conférence de la piscine Paul-Hubert de Rimouski à 19h30.

Au cours de cette réunion, il sera question, principalement, de l'organisation des différentes sorties pour la saison 1981: plongée sous glace, descente de rivière, plongée à l'Empress of Ireland, faune aux Îlets, expédition aux Escoumins, plongée de nuit, hockey sous-marin, etc.

Tous ceux et celles intéressés(es) par ce magnifique sport sont cordialement invités.

Il y aura également un "spécial piscine" cette année pour tous les membres du Club.

LE VOLLEY-BALL EN HONNEUR A BONAVENTURE

Les 27 et 28 mars prochains se tiendra à Bonaventure le tournoi scolaire régional Est du Québec (ARSSEQ) en Volley-Ball.

Ce tournoi regroupe les équipes finalistes masculines et féminines des sept commissions scolaires au niveau de l'Est du Québec.

Ce tournoi a pour but de sélectionner les deux meilleures équipes en Volley-Ball, une féminine, l'autre masculine, pour représenter l'Est du Québec au tournoi provincial de la fédération du sport scolaire (FSSQ) qui se déroulera cette année à Limoilou, les 11 et 12 avril prochains.

La population est cordialement invitée à venir encourager leur équipe à la polyvalente de Bonaventure.

Les p'tites nouvelles du Mont-Comi

La journée de plein air des clubs Rotary de Rimouski et Mont-Joli, qui se tenait samedi le 21 février, au Mont-Comi, a été un véritable succès de participation. Malgré la température maussade, les participants ont tenu à réaliser le programme de la journée et la randonnée de ski de fond, de même que les compétitions de ski alpin, ont eu lieu tel que prévu. Ces activités étaient suivies d'un souper et d'une soirée sociale réunissant les familles des rotariens et une ambiance chaleureuse et enthousiasme a régné toute la journée au Chalet du Plateau.

Malgré l'instabilité des conditions météorologiques, il n'est pas question, pour le moment, de modifier le calendrier des activités prévues au Parc du Mont-Comi. C'est ainsi qu'un slalom géant sanctionné par la Zone de Ski gaspésienne aura lieu, tel que prévu, le 28

février et le premier mars.

Le Comité de Ski de Fon du Parc du Mont-Comi prévoit une superbe randonnée hors-piste au Lac Pointu pour le samedi 7 mars prochain. Tous les amateurs sont par conséquent invités à s'inscrire dès maintenant à cette randonnée d'une trentaine de kilomètres. Le coût de l'inscription est de \$1.00 pour les détenteurs d'une carte de saison et de \$3.00 pour les autres. Gérald Lavoie, le responsable de la randonnée, prie les participants de ne pas oublier leurs lunchs et leurs kits de fartage. Pour plus de renseignements, on peut s'adresser à Gérald Lavoie ou à Michel Bussières.

Le dimanche 8 mars prochain, le Parc Mont-Comi accueillera le fameux Ski Labatt. Ces compétitions ouvertes à tous sont sanctionnées par la Zone de ski gas-

pésienne. Finalement, le Ski Boom se tiendra le samedi 21 mars et la Coupe du Président aura lieu le 4 avril.

Le Comité de Ski de Fond du Parc du Mont-Comi tient à souligner la participation des Caisses populaires de la Mitis et de la Neigette, qui ont collaboré à l'éclatant succès des 11 kilomètres. Monsieur



André-Albert Caron, président de la Caisse de St-Gabriel, représentait les Caisses et présidait l'événement. Toujours lors des 11 kilomètres, monsieur Benoit Santerre, de Mont-Joli, a été honoré d'une plaque-souvenir à titre de pionnier du ski de fond au Mont-Comi. Bravo monsieur Santerre pour ce titre tout mérité.

Compétition provinciale "Bout choux"

Les 14 et 15 février une compétition Bout choux s'est tenue à Charlesbourg dans le cadre du carnaval de Québec. Huit de nos jeunes nageurs ayant atteint au moins un standard A ont pu y participer. Lyne Chouinard chez les filles de sept ans et moins s'est classée 3e dans trois épreuves. Sophie Ladouceur, fille de 8 ans, s'est classée trois fois 2e et une fois 3e. Edouard Thériault, garçon 8 ans, s'est classé cinq fois en 2e position et deux fois en 3e,

Mélanie Thériault, cinq fois en 3e et une fois en 2e. Les autres participants sont Caroline Gasse, J.-François Pelletier, Eric Landry et Marthe St-Cyr. Il est à noter que vingt clubs étaient présents à cette compétition et que Rimouski a très bien figuré. Le bonhomme Carnaval est venu remettre les rubans. Ce fut une belle expérience qui sera espérée-le, répétée l'an prochain.

Louis-Marie Fournier

Ligue de dards inter-hôtel "Brador"

Classement des équipes

Salon Bar Anaclet	20 pts
Hotel Lepage	12 pts
Epicierie L. Côté	9 pts
Hotel Laurentien	6 pts
Bar Salon Ti-Québec	4 pts
Hôtel April	2 pts
Club des Raquetteurs	1pt
Hôtel Anse au sable	0pt
Hotel du Boulevard	0 pt
C.E.P.E.Q.	0 pt

Plus haut pointage

Dominic Proulx	180 pts
Gaby Albert	180 pts
Jean Pelletier	160 pts
Ubaldo Leclerc	156 pts
Marien Gagné	140 pts
Mario Desrosiers	137 pts

Ligue Intercité Molson

ÉQUIPES	PJ	G.	P.	N.	PTS
Ti-Québec	15	12	1	2	26
Marcel Dionne Paysagiste	15	11	2	2	24
Kentucky	16	9	7	0	18
Bar Empress	15	7	7	1	15
Pentagone	16	2	12	2	6
Hôtel du Boulevard	17	0	12	5	5

JOUEURS ET ÉQUIPE	PJ	B.	A.	PTS
Gilles Bouchard, Bar Empress	15	19	18	37
Serge Lévesque, Bar Empress	14	15	22	37
Raymond Brisson, Kentucky	14	14	19	33
Lucien Canuel, Marcel Dionne Pays.	13	18	13	31
Gilles Lévesque, Ti-Québec	15	19	10	29
Michel Ross, Marcel Dionne Paysag.	15	13	15	28
Jocelyn Proulx, Kentucky	16	8	18	26
J.-Donald Roy, M. Dionne Paysagiste	14	7	18	25
Jacques Pineault, Ti-Québec	10	16	8	24
Gervais Côté, Ti-Québec	10	7	16	23

UNIPRIX

DÉCOUPEZ ET ÉCONOMISEZ AVEC CES COUPONS

Plus de 2,000 personnes pour vous servir.

SERVICE DE LIVRAISON
5 JOURS PAR SEMAINE.
La Grande Place, Rimouski
722-4555

Ouvert le dimanche de 13h00 à 17h00.

SERVICE DE LIVRAISON

AGREE
350 ml
UNIPRIX
177
Économisez 42c
Rince-conditionneur
Limite de 3 par client

DRISTAN
24 comprimés
UNIPRIX
166
Économisez 53c
Décongestionnant
Limite de 3 par client

NICE'N EASY
UNIPRIX
299
Économisez 90c
Shampooing colorant
Teintes assorties
Limite de 3 par client

LISTERMINT
500 ml
UNIPRIX
169
Économisez 80c
Rince-bouche
Limite de 3 par client

HEAD & SHOULDERS
450 ml
UNIPRIX
329
Économisez 90c
Shampooing
Limite de 3 par client

FACELLE ROYALE
4 rouleaux
UNIPRIX
123
Économisez 51c
Papier hygiénique
Blanc
Limite de 3 par client

LIBERTÉ NOUVELLE
12 maxi/
10 super maxi
UNIPRIX
107
Économisez 22c
Serviettes féminines
Régulières ou désodorisantes
Limite de 3 par client

ARTÉCHOL
50 comprimés
UNIPRIX
254
Économisez 45c
Favorise la sécrétion
de la bile et aide
la digestion
Limite de 3 par client

ANACIN
100 comprimés
UNIPRIX
169
Économisez 30c
Soulagement rapide
Limite de 3 par client

BODY ON TAP
450 ml
UNIPRIX
299
Économisez 1.00
Shampooing Clairol
Limite de 3 par client

DRISTAN
15 ml
UNIPRIX
144
Économisez 45c
Vaporisateur nasal
Limite de 3 par client

FABERGÉ
350 ml
UNIPRIX
209
Économisez 60c
Savon lotion
Limite de 3 par client

UNIPRIX CENTRE DE PRODUITS NATURELS LALCO

BICHOLATE
60 comprimés
UNIPRIX
279
Économisez 40c
Laxatif doux et efficace
de Lalco
Limite de 3 par client

CAL-GEL
100 capsules
UNIPRIX
319
Économisez 80c
Un produit de santé Lalco
Limite de 3 par client

CAFÉ NATUREL
150 g
UNIPRIX
199
Économisez 50c
Un autre produit Lalco
Limite de 3 par client

GINSENG
150 capsules
UNIPRIX
889
Économisez 140c
150 mg de Lalco
Limite de 3 par client

ESPRIT
200 ml
UNIPRIX
159
Économisez 60c
Shampooing
Limite de 3 par client

PLAYTEX
UNIPRIX
699
Économisez 2.00
Ensemble de biberons
Limite de 3 par client

JOHNSON
350 ml
UNIPRIX
199
Économisez 1.00
Shampooing pour bébés
Limite de 3 par client

PLAYTEX
100 sacs
UNIPRIX
269
Économisez 30c
Sacs jetables
Limite de 3 par client

ALBERTO VO-5
Shampooing
450 ml
UNIPRIX
199
Limite de 3 par client

CLEAN-O-GEL
Nettoyeur pour
lentilles souples
UNIPRIX
329
Limite de 3 par client

JOHNSON
Soin dentaire
50 vgs
UNIPRIX
119
Limite de 3 par client

RAVISANCE
Revitalisant
300 ml
UNIPRIX
209
Limite de 3 par client

RAVE
Flasé aerosol
300 ml
UNIPRIX
244
Limite de 3 par client

WET ONES
70 serviettes
UNIPRIX
164
Limite de 3 par client

NIVEA
120 ml
UNIPRIX
184
Économisez 60c
Crème
Limite de 3 par client

PLAYTEX
30 maxi
UNIPRIX
279
Économisez 36c
Maxi-serviettes
hygiéniques Reg. Désodor.
Limite de 3 par client

ALKA SELTZER
48 sachets
UNIPRIX
199
Limite de 3 par client

DESITIN
Onguent 113 g
UNIPRIX
233
Limite de 3 par client

MALLORY DURACELL
Piles no. D ou no. C
Paquet de 4
UNIPRIX
419
Limite de 3 par client

SHICK ULTREX
Lames, paquet de 5
UNIPRIX
133
Limite de 3 par client

PREFLEX
Solution de nettoyage pour
lentilles souples
45 ml
UNIPRIX
244
Limite de 3 par client

WONDRA
Lotion 400 ml
UNIPRIX
188
Limite de 3 par client

NOXZEMA
350 ml
UNIPRIX
149
Économisez 80c
Crème à barbe instant
Limite de 3 par client

SOFTSOAP
300 ml
UNIPRIX
199
Économisez 30c
Savon liquide
Limite de 3 par client

AQUA-FRESH
Limentrice 150 ml
UNIPRIX
159
Limite de 3 par client

EDGE
Gel à raser 200 ml
UNIPRIX
177
Limite de 3 par client

MALLORY DURACELL
Piles AA
Paq. 4
UNIPRIX
349
Limite de 3 par client

VASELINE
Lotion pour soins
intensifs 200 ml
UNIPRIX
129
Limite de 3 par client

BUCKLEY
Shamp. 200 ml
UNIPRIX
159
Limite de 3 par client

FLEX CARE
Soin hydrat. lentilles
souples 355 ml
UNIPRIX
299
Limite de 3 par client

PARAMETTES SUPER
100 comprimés
UNIPRIX
389
Économisez 1.40
Pour gens actifs
Limite de 3 par client

STAYFREE
48 mini
UNIPRIX
299
Économisez 80c
Mini-serviettes
régulières
Limite de 3 par client

BIC
Briquets jetables
ou recharge
UNIPRIX
2/149
Limite de 3 par client

EFFERDENT
66 comprimés
BOMI Désintox.
18 ml
UNIPRIX
169
Limite de 3 par client

MALLORY DURACELL
Piles 9V
Paq. 2
UNIPRIX
369
Limite de 3 par client

CENTRE DE PHOTO UNIPRIX
ALBUM-PHOTO GRATUIT
avec le développement d'un film
négatif couleur 110, 126 et 135

PARAMETTES
100 comprimés
UNIPRIX
289
Économisez 1.00
Vitamines pour enfants
et jeunes
Limite de 3 par client

SUGAR-TWIN
200 ml, 100 sachets
UNIPRIX
159
Économisez 16c
Succédané du sucre
granulé. Liquide
ou sachets
Limite de 3 par client

PROMOTION DU 25 FÉVRIER AU 7 MARS 1981
VOUS NE PAYEZ LE PRIX COUPÉ ANNONCÉ QUE SUR REMISE DU COUPON AU COMPTOIR SEULEMENT.
DISPONIBILITÉ GARANTIE
Si nous ne pouvons vous fournir le produit que vous désirez au prix coupé annoncé durant cette promotion, nous vous GARANTISSONS le même bas prix coupé dès que notre stock sera renouvelé, en vous remettant un BON D'ACHAT DIFFÉRÉ.

IMPRESSION DE VOTRE PHOTO FAVORITE
à partir d'un négatif-couleur. Une valeur de 55c pour seulement
MINI-POSTER 11" x 14"
à partir d'un négatif-couleur. Une valeur de \$9.95 pour seulement
AGRANDISSEMENT 5" x 7"
de votre photo favorite à partir d'un négatif-couleur. Une valeur de \$2.15 pour seulement

39c
69c
159c

PARAMETTES
125 comprimés
UNIPRIX
329
Économisez 90c
Vitamines pour adultes
Limite de 3 par client

VICKS VAPORUB
100 ml
UNIPRIX
199
Économisez 60c
Onguent vaporisant
Limite de 3 par client

Ligue de quilles O'Keefe

Le peloton commence à se scinder

A part égale de chaque côté, le peloton des huit équipes de la Ligue masculine de quilles O'Keefe de Rimouski commence à se scinder en deux groupes. Quatre formations luttent pour l'obtention du premier rang malgré que Pentagone-C.F.L.P., installée au sommet, détienne une avance de sept points sur le tenant du deuxième rang, E.B.E.Q. Ltée, Place masculine Jean Beaulieu et Immeubles et Placements J.A. sont très près l'une de l'autre aux deuxième et troisième rangs.

L'autre peloton se situe à dix points de celui de tête. Bar chez Pull, Café Bar l'Empress, Bar au Gourmet et Mercerie Marcel Duchesne pourraient encore rattraper les quatre autres équipes mais elles auront du pain sur la planche avant d'y parvenir.

Lundi soir dernier, le Gourmet a lessivé Café Bar l'Empress 7 à 0. Bar chez Pull a vaincu Mercerie Marcel Duchesne 5 à 2 et Pentagone-C.F.L.P. a fait de

même contre Immeubles et Placements J.A. Dans l'autre rencontre au programme, E.B.E.Q. Ltée a eu raison de Place masculine Jean Beaulieu 4 à 3.

Bar chez Pull a offert la meilleure performance en équipe grâce à un triple de 2558. Pour ce qui est du meilleur simple, c'est E. B.E.Q. Ltée qui l'a obtenu, en roulant 884.

Du côté des performances individuelles, André Plante de Bar chez Pull a enregistré le meilleur simple, 223, et le meilleur triple, 595.

Seulement 13 quilleurs sur 40 ont roulé 500 et plus et la moyenne générale de la soirée a été de 162,8, ce qui est très faible. La moyenne de l'année n'est que de 166. On attribue ce piètre rendement collectif au fait que plusieurs joueurs sont malheureux et mécontents de leur traitement salarial. Ceux-là écoutent trop la T.V. on lisent trop les journaux.

H.A.



Mario Brisson du Café Bar l'Empress occupe le septième rang des quilleurs.

Photo le Rimouskois H.A.

NOMS	P.J.	QLLES	PTS
Pentagone - CFLP	63	52,778	87
EBEQ Ltée	63	52,816	80
Place Masculine J. Beaulieu	63	52,164	79
Imm. et Placements J.A.	63	51,995	79
Bar Chez Pull	63	52,289	69
Café Bar l'Empress	63	51,615	67
Bar au Gourmet	63	52,320	66
Marcel Duchesne Inc.	63	51,903	61
Nom du joueur et équipe	P.J.	MOY	
André Plante, Bar Chez Pull	60	179.37	
Jean-Guy Pineault, Marcel Duchesne	54	177.40	
Daniel Dionne, Pentagone - CFLP	63	175.21	
Gilles Bouchard, Café Bar l'Empress	63	174.27	
Viateur Poirier, EBEQ Ltée	63	174.14	
Richard Blais, EBEQ Ltée	45	173.30	
Mario Brisson, Café Bar l'Empress	63	172.54	
André St-Laurent, Marcel Duchesne	63	172.44	
Richard Frenette, Bar au Gourmet	57	172.31	
Bob Janelle, Imm. et Placements J.A.	63	170.58	

Ligue commerciale de curling Laurentide



L'équipe Nettoyeur St-Robert a finalement quitté la cave du classement.

(Photo fournie par Studio Hélène)

EQUIPES	PJ	G	P	N	PTS
Rona Leblond	13	9	3	1	19
Mouk Braü Hauss	13	9	4	1	18
B.M.R.	13	8	5	0	16
Transport	13	7	5	1	15
Hydro-Québec	12	6	6	0	12
Boul. Chevrolet	13	5	7	1	11
Lepage-Simard	12	5	7	0	10
Photo Hélène	12	5	7	0	10
Nett. St-Robert	13	4	9	0	8
Riverain	12	3	8	1	7

Ligue de basketball

Classement

Equipes	PJ	PG	PP	PN	Pts	PP	PC
Pionnières	11	10	1	—	20	800	338
Versatiles	12	10	2	—	20	667	391
Poly-Mag	12	6	6	—	12	543	595
Portageuses	11	6	5	—	12	413	515
U.Q.A.R.	11	2	9	—	4	293	586
Paul-Hubert	11	—	11	—	—	373	692
Hommes							
U.Q.A.R.	16	14	1	1	29	1157	
Paul-Hubert	13	11	1	1	23	821	563
La Cité	14	9	5	—	18	746	715
Portageurs	13	6	7	—	12	761	753
Noir et Or	16	5	10	1	11	908	1236
Diablos	13	2	11	—	4	617	923
Pionniers	13	—	12	1	—	567	880

Raymond Potvin

Maintenant maître en équitation

Raymond Potvin de Rimouski est aujourd'hui maître en équitation puisqu'il vient de passer avec succès ses examens de niveau II auprès de la Fédération équestre du Québec. Ayant obtenu son certificat il y a deux semaines, Potvin, un amateur d'équitation depuis de nombreuses années, était très fier de sa réussite car il est le seul instructeur avec les membres du personnel enseignant de l'École équestre de La Pocatière à être aussi hautement qualifié dans tout l'Est du Québec.

L'an dernier, il s'était rendu à St-Hyacinthe pour y faire ses examens de

grade I et c'est en novembre qu'il est y retourné pour y passer ceux de grade II.

Son statut d'instructeur de niveau II lui donne le droit d'enseigner la technique des grades de cavalier I, II, III et IV et de corriger les examens des étudiants de ces niveaux.

Présentement, Raymond Potvin enseigne au club la Chevauchée de Rimouski. Tous ceux qui seraient intéressés à en connaître davantage sur l'équitation peuvent communiquer avec lui à 723-7996 ou à 735-2106.

H.A.



Ligue de quilles mixte "Labatt 50"

Equipe	Quilles	Points
Les Meilleurs	48403	97
Marcel Dionne Pay.	47675	96
Jude Ross Inc.	47667	81
Pub. Express Inc.	47579	80
Absolu Son Inc.	47151	76
Beauchesne Esso	48069	75
Gilles Dubé Enr.	47754	74
Les Boostés	47218	65

Quilleurs	Moyenne
Denis Rouleau (Publication Express Inc)	164.3
Frédéric Soucy (Service Beauchesne Esso)	156.2
Gérald Albert (Absolu Son Inc)	155.3
Robert Grenier (Les Meilleurs)	152.7
Jean-Yves Beaulieu (Marcel Dionne Paysagiste)	152.2

Quilleuses	Moyenne
Martine Dionne (Marcel Dionne Paysagiste)	142.6
Brigitte Rouleau (Jude Ross Inc)	140.3
Ginette Arbour (Gilles Dubé Enr)	139.2

Ligue de quilles mixte Molson

Equipes	Points
Yvon Patry	128
Mario Dufour	110
Salon Charles	90
Jacques Paquet	86
Omer Gendron Inc.	83
Salon Bonnie N'Clyde	45
Louis Ouellet	40
André Côté	6

Président démissionnaire du Club de golf Bic

“Ma décision est irrévocable”

— Jean-Marc Bouchard



direction qui aurait dû trancher la question concernant les deux décisions prises le 11 février.

Décision irrévocable

“Ma décision est irrévocable, je veux attendre un certain temps avant de m'impliquer à nouveau au niveau de la direction du Club. J'aurais cru que Denis Mercier me remplacerait comme président mais lui et Louis Michaud ont agi comme moi, ils ont remis leur démission...”

Cet été je vais jouer au golf, les doléances des membres ce n'est pas moi qui les recevrai. C'est harassant à la longue de toujours entendre le “chiâlage” des uns et des autres, quand tu sais que ceux-là ne veulent rien savoir, quand vient le temps de s'impliquer au niveau du bureau de direction.

Bouchard croit qu'en 1981 le membership sera supérieur à celui de 1980. “On a perdu des membres à cause de la mauvaise température à cause de l'augmentation du coût des cartes et aussi à cause de l'augmentation du taux d'intérêt sur l'hypothèque des maisons. Au moins 25 d'entre eux n'ont pas pris leur carte pour cette seule et unique raison. Il faudrait s'organiser pour être plus stable à Bic, car Val Neigette va sûrement attirer de nos membres à moyen et long termes. Finalement, je crois qu'on a tous une leçon à tirer de ce qui est arrivé l'autre jour. On s'implique pour aider le Club et non pour le détruire”.

H.A.

Comme le disait lui-même Jean-Marc Bouchard, lorsque rencontré la semaine dernière, “il n'y a rien de dramatique dans le fait que je démissionne de la présidence du bureau de direction du Club de Golf Bic. Si je l'ai fait, c'est par principe. On avait donné un certain privilège (heures de départ préférentielles) aux directeurs il y a quelques années et aujourd'hui on le leur enlève. J'étais au courant de cette intention la fin de semaine précédant l'assemblée générale des actionnaires...”

Bouchard s'insurge d'une certaine façon contre le fait qu'un membre possède la majorité par voie de procuration. “Je qualifie de “niaiserie” le changement des vérificateurs financiers. La firme Lapointe, Pelletier, Jacques et Ross avait bien travaillé et on n'avait pas de raison valable d'effectuer un changement de ce côté. Les membres auraient dû savoir pourquoi ils donnaient leur procuration...”

Membres VS Bureau de direction

“Les membres d'un organisme sportif qui n'ont jamais travaillé dans un bureau de direction ont tendance à comprendre un peu moins les implications réelles des tâches de direction et de ceux qui les remplissent. Ils critiquent souvent à tort. Là-dessus, je dois dire que les bénévoles commencent à être écoeurés jusqu'à un certain point. Je souhaite à ceux qui critiquaient le plus de faire un saut de l'autre côté de la barricade. Ils seront peut-être plus constructifs dans leurs critiques...”

La procuration

“Je sais bien que celui qui possédait la procuration des 109 actionnaires lors de l'assemblée générale du 11 février est un homme sensé et conscient et que jamais il n'aurait présenté de résolution loufoque. Il n'en reste pas moins que ce règlement de vote par procuration existe dans la loi no 1 des organismes incorporés en compagnies à but lucratif et

qu'on ne peut l'amender, ce qui est plutôt difficile à accepter. Pour modifier une pareille loi, il faudrait consulter le Ministère des corporations et institutions financières...”

L'ex-président du Club Bic ne l'a pas dit mais il doute fort qu'on amende cette loi.

Ce qu'il souhaite cependant, c'est que les membres actionnaires assistent aux assemblées à l'avenir, afin d'éviter qu'on vote en leur absence en faveur de propositions qu'ils n'auraient pas nécessairement appuyées. Il souhaite également que les membres du bureau de direction puissent travailler plus librement en ce qui a trait à certaines prises de décision. Selon lui, c'est le bureau de

20 000 PRODUCTEURS LAITIERS DU QUÉBEC PARTICIPENT AUX JEUX DU QUÉBEC.

L'appui des producteurs laitiers de chez nous aux Jeux du Québec illustre de façon tangible un lien qui est tout naturel: le lien essentiel qui relie la santé de la jeunesse québécoise aux produits laitiers sous toutes leurs formes.

LE
LAIT ET
LES
PRODUITS LAITIERS
DU QUÉBEC



L'office des producteurs de lait du Québec

Alignement Chalifour CENTRE DU PNEU ET DE L'AUTO

EN SPÉCIAL CETTE SEMAINE

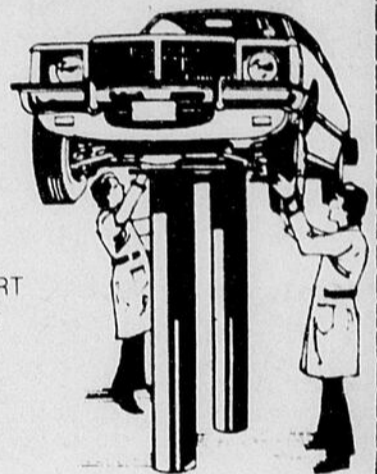
(prix en vigueur du 23 au 27 février 1981)

HUILE, FILTRE ET LUBRIFICATION

8.88

POUR LA PLUPART DES VOITURES

- Pose d'un filtre à l'huile neuf
- Jusqu'à 6 litres d'huile Multigrade 10W30 Quaker State ou Valvoline
- Lubrification complète du châssis



401 EST, ST-JEAN-BAPTISTE, RIMOUSKI 723-9828



J.B. SIROIS & FILS INC

308 ROULEAU RIMOUSKI
723-3783

SERVICE DE LIVRAISON - FACILITE DE STATIONNEMENT

PRIX EN VIGUEUR DU MARDI AU SAMEDI

NOUS NOUS RESERVONS LE DROIT DE LIMITER LES QUANTITES ET DE CORRIGER LES PRIX INCORRECTS RÉSULTANT D'UNE ERREUR D'IMPRESSION.

Service de commandes téléphoniques
le mercredi seulement.

PRIX DÉFI

Longe de porc frais

Bout des côtes

1.18
LB

Environ 3 lbs

Pointe de surlonge

Fraîche, complète
8 à 10 lb



2.18
LB

Côtelettes de porc

Partie des côtes

1.58
LB

Saucisses fraîches

"Maison" - Porc et boeuf

1.19
LB

Côtelettes de porc

Partie du filet

1.78
LB

Bacon sans couenne

"Legrade"

Pqt 500 g **1.48**

Rôti de porc

Surlonge

1.48
LB

Bifteck de pointe

Pigé

2.98
LB

Côtes de porc levées

(Spare ribs) - Fraîches

1.38
LB

Roulés aux oeufs

"Wing Wong" - (Egg roll)

24 oz **2.28**

Cuisses de dinde

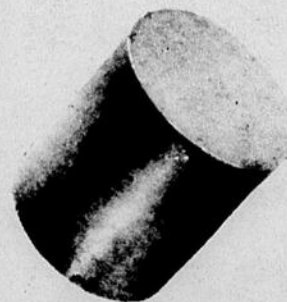
Congelées
Bte de 10 lb



.69
LB

Bologna

Frais ou fumé
2 lb et plus



1.09
LB

OPÉRATION DÉFI

Légumes



Pois verts, maïs en
pois et carotte
fèves jaunes ou vertes

Sauces chinoises

Cerises ou prunes

Soupe chinoise

"Won Ton"

Sauce soya "V"

Pâte de tomate

Poudre pour gâteaux

Saveurs variées

Soupe "L"

Poulet et nouilles

PRIX

Eau de Javex



"Javex"

Cont.
3.6 litres
(128 oz)

Pommes vertes

"Newton" - Gr. 125
Pr. Colombie-Britannique
Cat. Canada de fantaisie

Pamplémousses

Pr. Floride

Cellar

COMPAREZ!

la chaleur de l'accueil
le service
la qualité des viandes
les prix

PRIX DÉFI

Tomates en conserve

"Del Monte"
Bte de 10 oz

4 / 1.00

en crème,
tranches,
ou coupées

PRIX DÉFI

Fromage tranché

"Singles de Kraft"
Tranché mince
Paquet 500 g



1.98

Salades "V-H" Bocal de 8 oz .69

Mayonnaise "V-H" Boîte de 14 oz .59

Vin "V-H" Bouteille de 450 ml .89

Salades "Gattuso" Boîte de 5 1/2 oz 3/1.00

Gelée "Jell-O" Boîte de 3 oz 3/1.00

Thé "Lipton" Boîte 2 env. .58

Céréales "Rice Krispies" de "Kellogg's" Boîte de 575 g 1.58

Margarine molle "Thibault" Contenant de 2 lb 1.68

Papier de toilette "Royale" Paquet de 4 rouleaux 1.39

Biscuits "Dare" Panier à biscuits, Lunchtime ou Party Pack Sac de 900 g 2.88

Yogourt "Yoplait" Saveurs variées Contenant de 175 g 3/1.00

Sauce hot chicken "Esta" Bte 14 oz 2 / .69

DÉFI

Nettoyant de javel 1.08



PRIX DÉFI

Confitures

"Vachon"
Fraises ou
framboises
Avec pectine
Bocal 24 oz

1.78

PRIX DÉFI

Ketchup

"Heinz"
Bouteille
32 oz



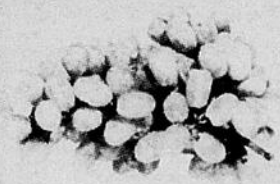
1.28

Carottes blanches 5 lb pour .45

Carottes blanches 5 lb pour 1.59

PRIX DÉFI

Raisins verts



Sans pépins
Importés
du Chili
Catégorie
Canada no 1

1.09

Bananes

Gros fruits
Pr. de l'Honduras

LB .29

Carottes

Pr. du Canada
Cat. Canada no 1

5 lb pour 1.29

Racquetball Le service lobe et son retour

Le service LOBE en est un où la balle monte haut dans les airs, ce qui oblige l'adversaire à effectuer un retour haut également.

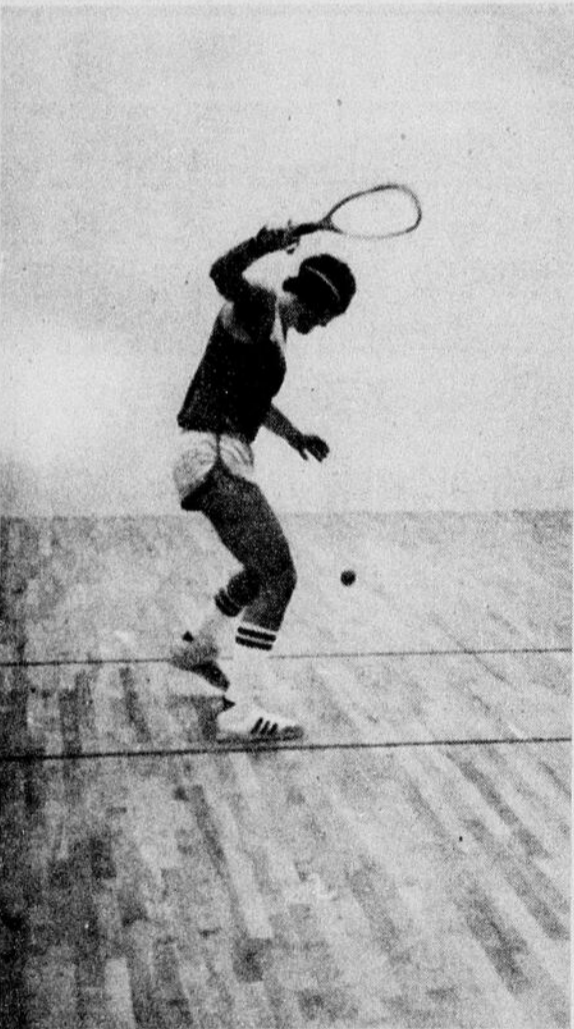
Technique: le serveur se place habituellement à droite du court. La balle doit frapper le mur avant haut, frôler le mur de côté dans sa course descendante à environ dix (10) pieds du mur arrière. La balle rebondit alors mollement sans s'éloigner du mur arrière. Le receveur ne peut alors que difficilement exécuter un retour, la balle étant haute et la proximité des murs freinant toute tentative de reprise.

Le receveur d'un service LOBE est forcé de demeurer à l'arrière du terrain et de retourner la balle d'un revers qui sera assez faible.

Un service LOBE peut être repris par un coup de plafond, coup défensif. Ce coup fait du revers trouve son point de contact entre la ceinture et la poitrine, le joueur faisant face au mur latéral gauche. La balle ira frapper le mur avant à environ deux (2) pieds du plafond puis ira toucher le plafond pour ensuite redescendre.

Pour retourner un service LOBE, on peut également jouer un coup de dépassement parallèle-latéral (drive) effectué du revers. Ce coup permet de déplacer l'adversaire du centre du terrain. Ainsi la raquette doit frapper la balle entre la hauteur des genoux et des chevilles. Elle devrait frapper le mur central entre deux (2) et quatre (4) pieds du sol. Le coup parallèle peut aussi prendre la forme d'un "V" inversé; la balle, après avoir atteint le mur central, fait sa course vers le mur latéral droit du court.

Conseil: prenez le temps de toujours attendre la balle, vous pourrez ainsi mieux la placer sur la raquette et mieux placer votre coup.



Une nuit pas comme les autres... remplie à souhaits de balles bleues. Denis Renaud, comptant ses parties, en est arrivé au chiffre 19. Il fallut l'expulser du terrain à 7h00 a.m. Dix-huit autres personnes se sont tout autant amusées sur les terrains. Nommons Jules et Monique Maltais, Gilbert Bouillon, Clermont Harvey, Gilles Dubé, le tenace Marcel Dumont pour qui c'était la seconde nuit de racquetball. Notons également la participation de CFLP, l'annonceur nocturne s'est rendu ici à 7h00 samedi matin.

Les joueurs de la semaine: Femme B: Céline Leclerc; Homme B: Marc-André Martin; Homme BB: Gaston Martin; Homme C: Gaston Morrissette.

Une nouvelle ligue fait son apparition cette semaine, celle des employés de la Villa de l'Essor. Ils sont 10 à prendre part à cette activité. Nous notons d'ailleurs la présence de trois femmes dans leur rang.

Enquête condition physique Canada



Ghislaine Lajeunesse et Jean-Marie Marquis se présentent prochainement dans certains foyers de Rimouski pour l'Enquête condition physique Canada.

Une vaste enquête sur la condition physique des Canadiens s'est mise en branle au début de février afin de connaître les niveaux actuels de condition physique

et pour aider ceux qui sont directement impliqués dans la gestion ou la planification des activités physiques récréatives. Elle se terminera le 31 juillet prochain.

Enquête condition physique Canada, la démarche la plus exhaustive du genre jamais réalisée au pays, soumettra à des entrevues et à des tests près de 40,000 Canadiens de 7 à 69 ans provenant de 82 municipalités réparties dans les dix provinces et les deux territoires.

Sous la direction du Dr. Fernand Landry de l'Université Laval, directeur régional du projet pour l'Est du Québec, l'enquête s'effectue à domicile et comporte un questionnaire et une batterie de tests.

Ces tests fourniront des données essentielles pour évaluer la capacité physique de travail, le type physique, la graisse corpo-

relle, la flexibilité, la force et l'endurance musculaires.

Les municipalités choisies

Un total de 14 municipalités ont été choisies au hasard pour former les six strates de la région de l'Est du Québec. Ce sont Amqui, St-Zénon, St-Léon Le Grand, Rimouski, Danville, Ste-Justine, Cap de la Madeleine, Trois-Rivières, Québec, Lévis Lauzon, Loretteville, St-Emile et Ste-Foy.

Douze professeurs d'éducation physique expérimentés, soit deux par strates, auront la charge de rencontrer les familles choisies dans ces quatorze municipalités et de procéder aux diverses étapes de l'enquête. Ils travailleront de concert avec le collaborateur du Dr. Landry pour l'Est du Québec, M. Yvan D'A-mours.

Au Club de curling de Price

On fête le 30e Anniversaire par un important tournoi

Le Club de curling de Price fêtera en fin de semaine son 30e anniversaire d'existence par la présentation d'un important tournoi de curling qui regroupera plus de 32 équipes de la région. La majorité de ces formations participantes

proviennent de Price, Rimouski et Matane. Les autres sont de Murdochville, New Richmond, Baie-Comeau, etc. Ce tournoi en est un de type mixte invitation et il comprend les classes A, B et C. Il débutera le vendredi 27 fé-

vrier pour se poursuivre les deux jours suivants. L'ouverture officielle se fera le vendredi, en présence du président d'honneur, Gérald Lévesque et de la mascotte, "Price Atout".

Les prix à l'enjeu sont des médailles d'or, d'argent

et de bronze.

Six commanditaires ont bien voulu prêter leur concours pour la tenue de ce tournoi. Ce sont Transport Thérberge, Dickner, Gasbec, Gina Fleuriste, Gauthier Sport et Norcast.

H.A.

Dans les régions de Mont-Joli et Rimouski

La parole est aux organismes impliqués en plein air

Dans le cadre de la mise en application du Plan de développement du plein air, le Conseil des loisirs a amorcé avec les organismes du milieu un processus de planification qui permettra d'identifier les priorités de développement pour les intervenants des régions de Mont-Joli et Rimouski.

Il est très important que l'ensemble des organismes intéressés s'implique dans cette démarche puisque les

priorités retenues seront déposées aux ministères concernés et elles influenceront grandement les développements futurs en plein air. De l'avis du Conseil des loisirs, cette démarche, qui s'inscrit dans la logique et la continuité du plan de développement du plein air, permettra une meilleure utilisation des ressources humaines et financières investies dans ce domaine.

Deux réunions se tiendront aux endroits suivants:

Endroit: Mont-Joli, à l'Hôtel de Ville (40, Hôtel de Ville)

Date: Le 24 février à 19h30

Pour qui: Tous les organismes et personnes intéressés au plein air, de Les Boules à Ste-Flavie et St-Moise le long de la 132.

Endroit: Rimouski, Cegep, local D-72 ((60, Evêché ouest)

Date: Le 25 février à 19h30
Pour qui: Tous les organismes et personnes intéressés au plein air, de Ste-Luce à St-Fabien le long de la 132 et jusqu'à Biencourt le long de la route 232.

Il est de la responsabilité de tous d'être vigilants et de participer à cette planification régionale. Pour plus d'information, contactez Madame Brigitte Simard au C.L.E.Q. à 723-5036.



Jean Bertin et Gaston Morrissette.

Classement officiel

Joueurs	PJ	PP	PC
Charles Albert	2	40	35
Jean Asselin	2	35	40
Jocelyn Bérubé	2	42	11
Gilbert Bouillon	2	36	33
Armand Dubé	2	33	36
Jacques Lemieux	2	11	42
Lionel Marquis	2	42	34
Gérald Ouellet	2	10	42
Paul Parent	2	42	10
Norman Ross	2	34	42

Prochaines parties cédulées, pour mardi le 24 février 1981

Parent VS Asselin, à 19h00 terrain 9
Bérubé VS Albert, à 20h00 terrain 9
Dubé VS Marquis, à 21h00 terrain 9
Ouellet VS Ross, à 20h00 terrain 3
Lemieux VS Bouillon, à 19h00 terrain 3

Les prix indiqués dans cette page sont valables au magasin Steinberg de Rimouski seulement, jusqu'à la fermeture du magasin, mardi prochain 18h. Nous nous réservons le droit de limiter les quantités. Pas de vente aux marchands. Si un article en réclame venait à manquer en rayon, demandez un coupon de garantie de prix au comptoir d'information.

STEINBERG

Oui,
Steinberg
est de
votre côté.

Des rabais qui font leurs marques!

**CÉRÉALES
CORN FLAKES**

525 G

1.05

**FROMAGE
P'TIT QUÉBEC**

454 G

2.25

**PAPIER DE
TOILETTE**

ÉLÉGANT

COULEURS ASSORTIES
8 ROULEAUX

1.88

**SAUMON
CLOVER LEAF**

BTE 7³/₄ OZ

1.44

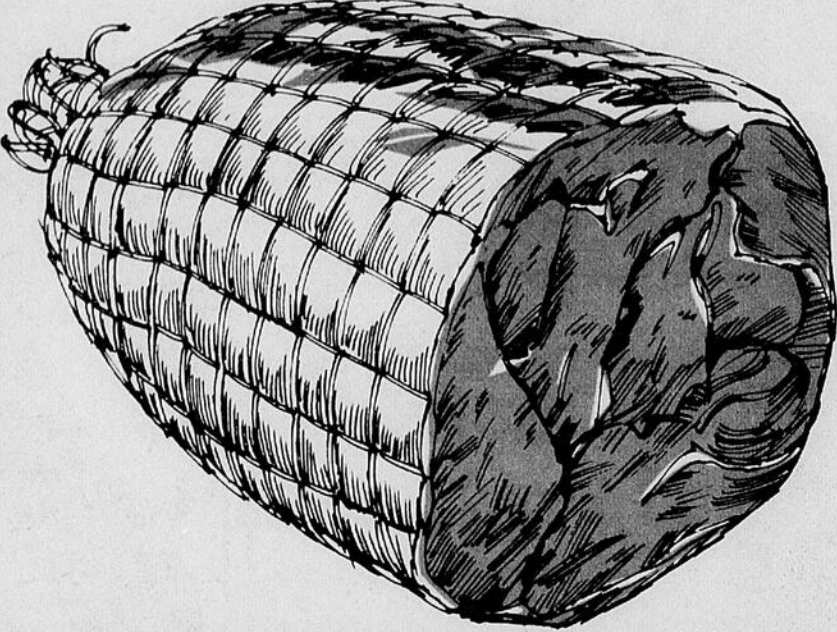
GRANDS
RENTES
ST

RIMOUSKI

L'IMBATTABLE!

Comparez nos prix, notre choix et notre qualité. Ils sont uniques aux alentours.

SUPER-SPECIAL!



**DEVANT DE VEAU
SURGELÉ,
DÉOSSÉ, ROULÉ**
LA LB

2.09

SUPER-SPECIAL!



**SOC DE PORC
FRAIS
DÉOSSÉ**
LA LB

1.19

SUPER-SPECIAL!



**JAMBON
PRÊT À
MANGER**
AVEC OS
DEMI OU QUART
LA LB

1.13

PARLONS DU JAMBON. Le meilleur rapport prix et qualité, c'est Stenberg qui vous l'offre. Que vous achetiez un quart ou un demi jambon, la "coupe du centre" c'est la partie la plus charnue et savoureuse que l'on découpe habituellement en bifecks y est toujours incluse. NUL AUTRE SUPERMARCHÉ NE VOUS LE GARANTIT. Ça c'est être de notre côté.

SUPER-SPECIAL!



**DINDES
SURGELÉES**
CATÉGORIE
CANADA "A"
16 LB ET MOINS
LA LB

1.15

SUPER-SPECIAL!



**BOEUF
HACHÉ
MAIGRE**
(PROVENANT DE
PARTIES FRAICHES
SEULEMENT)
LA LB

2.08

SUPER-SPECIAL!



**POULET
FARCI**
MACHER
LA LB

1.85

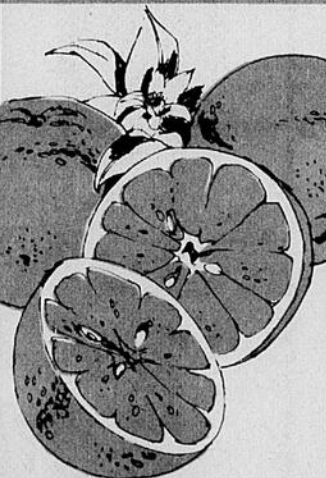
SUPER-SPECIAL!



**CÉLERI
PASCAL**
DE FLORIDE
CANADA NO 1
FORMAT 24
LE PIED

.49

SUPER-SPECIAL!



**ORANGES
NAVEL**
SUNKIST
DE CALIFORNIE
FORMAT 113
LA DOUZ

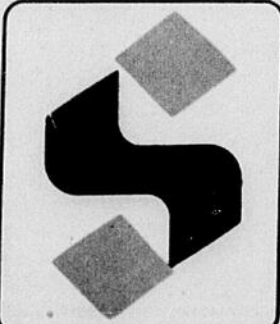
1.20

SUPER-SPECIAL!



**CONCOMBRES
DU MEXIQUE**
CANADA NO 1
PIÈCE

.29



Les 24 heures de Val-Neigette

L'objectif à atteindre: 75 équipes

Les 24 heures de Val Neigette se dérouleront les 6 et 7 mars prochain et une question se pose à savoir si on réussira à atteindre le chiffre magique de 25 équipes?

Cet objectif, il fut fixé par le troisième président des 24 Heures, M. Marcel Castonguay, lors de la conférence de presse du 10 février dernier, tenue à l'Hôtel de Ville de Rimouski devant plus de 175 invités.

C'est sous le signe de la participation que M. Castonguay lançait le prochain 24 Heures qui en est à sa troisième présentation dans cette station de ski.

L'an dernier, cinquante-quatre participants avaient pris le départ, dix d'entre eux tentaient de skier durant la période allouée des 24 Heures. Cette année, pour faciliter la participa-

tion, plusieurs classes ont été formées: individuelle, équipe, groupe ou famille.

Chaque classe a sa petite caractéristique particulière mais l'idée maîtresse demeure fondamentale: la participation.

Une brève description des classes peut s'énoncer comme suit:

Individuelle:

Skieur seul qui désire faire le 24 Heures dans un but unique de compétition.

Equipe:

Plusieurs skieurs (2 ou 3; qui veulent skier en groupe tout en appuyant un ou deux des leurs qui tenteront de skier durant la période de 24 Heures.

Groupe:

Plusieurs personnes qui ensemble skieront durant les 24 Heures, par groupe de deux ou plus, se re-

layant à toutes les heures ou plus. Un membre du groupe peut tenter de faire les 24 Heures s'il le désire.

Famille:

Plusieurs membres d'une même famille skiant pour le plaisir tout en "participant" à un événement unique dans l'Est du Québec. Un skieur de moins de 18 ans peut s'inscrire seulement dans cette catégorie et ne peut skier qu'en compagnie d'une personne adulte (père, mère, frère ou sœur).

Toute personne désireuse de s'inscrire peut le faire en se présentant au Chalet de la Station durant les fins de semaine. Sur semaine, on peut communiquer avec M. Bill Gleeson, responsable du recrutement ou MM. Réjean Martin, Jean-Paul Labbé, Emilio Brisson ou Mlle France Labbé.



Une équipe du Mont-Comi déjà inscrite

C'est à la Station de ski du Parc Mont-Comi qu'appartient l'honneur d'avoir inscrit la première équipe venant de l'extérieur à la classique annuelle du 24 Heures organisée pour la troisième année consécutive par le Club Alpin Val Neigette. Au cours des deux années antérieures, on avait assisté à une participation strictement locale.

Selon le responsable du comité de recrutement M. Bill Gleeson, on compte déjà quelque 15 équipes qui ont officiellement annoncé leur participation au prochain 24 Heures de Val Neigette qui sera tenu les 6 et 7 mars prochain à la Station du même nom.

Parmi les équipes inscrites, on relève celle de Fred Lamontagne et elle a la particularité d'être composée exclusivement de femmes. Elle sera dirigée par Mme Yolande Gagné. Les autres équipes qui ont signifié leur intention de par-

ticiper à cet événement sont: CASE (Lucien Normand, responsable), La Sureté du Québec (Jean-Yves Dubé, responsable), Le Club Optimiste de Rimouski (Deny Morency), Rimouski Sportif (Hughes Lévesque), Le Pentagone (Charles Albert), CFLP RADIO 1000 (Bill Gleeson), Boulevard Chevrolet (Pierre-Paul Harrison), Hôtel St-Louis (Réjean Martin), Equipe Bellavance Inc. (Denis Lavoie), Equipements Moreau Inc. (Serge Harvey), Jean-Guy Gendron Sport (Johnny Thériault), CABLO Distribution-New Holland (Gaston Lebel) et équipe du Mont-Comi (Gérald Lepage).

C'est à J.H. Bellavance que revient l'honneur de s'être inscrit le premier dans la catégorie "Famille".

Trois autres équipes seraient sur le point d'être formées. Il s'agirait de l'Odyssée et de deux autres équipes formées de méde-

cins et de cycliste dont les noms seront connus plus tard.

Pourra-t-on atteindre l'objectif de 25 équipes lancé par le président Marcel Castonguay?

Une chose est certaine, les responsables du recrutement MM. Bill Gleeson, Réjean Martin, Jean-Paul Labbé, Emilio Brisson et Mlle France Labbé redoubleront d'ardeur pour atteindre cet objectif.

Un défi est lancé par la Sûreté du Québec au CEGEP, à l'Université du Québec, ainsi qu'à tout autre organisme de se grouper et de participer à un événement unique au Québec.

Futurs mariés,
venez voir
notre belle collection
d'alliances 1981
BIJOUTERIE
2001

Une trentaine de bénévoles

C'est une équipe de quelque trente bénévoles regroupés sous la présidence de M. Marcel Castonguay qui travaillent actuellement avec diligence à l'organisation des prochains 24 Heures de Val Neigette.

Une initiative du Club Alpin, les 24 Heures présenteront les 6 et 7 mars prochain un événement axé sur la participation. On s'attend à plus de 250 participants qui skieront durant la nuit du vendredi à samedi et qui ajouteront aux 24 heures une dimension de "participation" jamais égalée auparavant.

L'exécutif du 24 Heures de Val Neigette, édition 1980 est formé du président M. Marcel Castonguay, secondé par MM. Réjean

Martin, directeur responsable de l'événement, Denis Beaumont, président ex-officio, Charles Albert, conseiller technique, Claude Bellavance, trésorier et Mme Suzanne Lavoie, secrétaire.

Seize comités ont été formés et touchent un aspect particulier des 24 heures.

C'est ainsi que l'on retrouve au comité des finances, M. Claude Bellavance, vente de macarons Mme Mariette Beaupré, Céline Landry, Jeanne Marsan et M. Bob Nadeau, recrutement MM. Bill Gleeson, Réjean Martin, Jean-Paul Labbé, Emilio Brisson et Mlle France Labbé, comité technique MM. Norbert Lévesque et Yvon Landry,

responsable des équipements MM. Donald Boucher et Donald Saindon, sécurité M. Georges Fafard, Patrouille St-Jean, M. Gaston Moreau, médial Dr. Anré Bouillon.

Au protocole et accueil, on retrouve Mme Claire Plourde, présidente du Club Alpin, animation M. Réjean Martin, descente aux flambeaux MM. Serge et Guy Harvey et aux relations extérieures M. Jean-Paul Guévin.

Si requis, les services ambulanciers seront assurés par Ambulance Desjardins et Ambulance de Rimouski.

La circulation et le stationnement seront contrôlés par la Sûreté du Québec.



GARAGE PAUL-ÉMILE LAVOIE

215 ÈVÈCHÉ OUEST, RIMOUSKI

Personnel qualifié de plus de 20 années d'expérience et un équipement des plus modernes à votre service.

724-7806

Résidence le soir: **739-4561**



- SPÉCIALITÉS:**
- Antirouille à l'huile
 - Déroutillage au "Sand Blast"
 - Peinture et débosselage

ESTIMATION GRATUITE

Venez visiter notre salle de montre au 33 est, Boul. Arthur-Buies, Rimouski



Lavoie & Patry Inc.

Bureau:

Résidence:

724-5990 723-8840

Heures d'ouverture:

Du lundi au vendredi de 8h00 à 23h00
Samedi de 8h00 à 17h00

151 athlètes de l'Est à Victoriaville

Suite aux finales régionales des Jeux du Québec à Mont-Joli, 151 athlètes se sont classés pour représenter l'Est du Québec à la finale provinciale qui aura lieu à Victoriaville du 28 février au 8 mars prochain.

La programmation des activités sera répartie en trois blocs de trois jours, soit: Bloc 1: 28 février, 1er et 2 mars: patinage de vitesse, gymnastique, escrime, lutte, patinage artistique, curling (féminin); bloc 2: 3* 4 et 5 mars: handball, badminton, tennis de table, ski de fond, curling (masculin); bloc 3: 6, 7 et 8 mars: volley-ball, basket-ball, ballon sur glace, judo, ski alpin, nage synchronisée.

A tous les athlètes de la région, nous souhaitons la meilleure des chances.

Jean-François Allard, Rimouski; Eric April, Rimouski; Yanik Plamondon Rimouski; Jeannine Bouchard, St-Honoré; Hélène Lebel, Trois-Pistoles; Lison Charron, Rivière-du-Loup; Francis Lavoie, Notre-Dame-du-Lac; Marcel Boudreau, Pointe-à-la-Croix.

Handball - Cadette
Equipe: Témiscouata.

Judo - cadet masculin
Emmanuel Fournier, Matane; Marc Lacroix, Petite Matane; Dany Boucher, Rimouski; Serge Rioux, Bic; Dominique Roy, Rivière-du-Loup; Claude Pigeon, Bic et Jean-François Bernier, Matane.

Lutte - Cadet
Robin Beaulieu, Trois-Pistoles; Gaston Damboise, St-Cyprien; Mario Beaulieu, Trois-Pistoles; Patrice

Patinage de vitesse
Manon Gagné, Rimouski; Erick Lévesque, Matane; Nathalie Charest, Rimouski; Michel Asselin, Rimouski; Annie Vaillancourt, Rivière-du-Loup; Sylvain Pelletier, Cacouna; Nathalie Pelletier, Rivière-du-Loup et Michel Leclerc, Rivière-du-Loup.

Ski alpin - junior
Catherine Leclerc, Ste-Anne-des-Monts; Sonia Landry, Rimouski; Nathalie

Santerre, Amqui; Andrée Leblanc, Cabano; André Dubé, Rimouski; Michel Boulianne, Val-Brillant; Michel Sirois, Rimouski; Michel Fortin, Mont-Joli.

Ski de fond
Edith St-Pierre, St-Antoine; Joan Matheson, Rivière-du-Loup; Steven Leblanc, New Richmond; Martin Pelletier, St-Antoine; Sylvie Malenfant, Rimouski; Edith Vignola, Rimouski; Bruno Chouinard, Rivière-

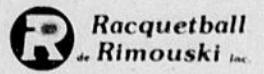
du-Loup, Jean-François Rousseau, Rivière-du-Loup; Ann Labbé, Rimouski; Hélène Lavoie, Rivière-du-Loup; Patrice Pelletier, Rivière-du-Loup et Romain Ouellet de Pohénégamook.

Tennis sur table
Constance Fournier, St-Fabien; Martine Belzile, St-Fabien; Manon Fournier, St-Fabien; Stéphanne Fournier, St-Fabien; Lison Philibert, Rivière-au-Renard; Robin Bérubé, St-Fabien.

Basket-ball - minime masculin
Les Condors - Rimouski.

Volley-ball - cadet féminin
Les Phoenix, Amqui.

Vivez en forme, vivez heureux, vivez plus longtemps jouez au Racquetball.



Kmart

CENTRE DE L'AUTO

- Prix en vigueur jusqu'au samedi 28 février 1981.
- Tant qu'il y en aura.
- Nous nous réservons le droit de limiter les quantités.

PNEU RADIAL CEINTURÉ D'ACIER!

KM 400, un pneu de haute qualité, couvert par notre fameux plan S.F.A.

ENTIÈREMENT INSTALLÉ & ÉQUILIBRÉ

Prix de vente K mart
ER78-14/BR78-13

54²⁷

Prix de vente K mart
FR78-14
GR78-14 **57²⁷** Ch

Prix de vente K mart
GR78-15
HR78-14
HR78-15 **59²⁷** Ch



VOICI 3 RAISONS MAJEURES POUR LESQUELLES K mart GARANTIT LE PNEU KM 400 POUR 65 000 km!

UNE
Construction radiale plus deux ceintures d'acier pour réduire les torsions de la semelle et mieux résister aux chocs

DEUX
Mélanges de caoutchouc, robuste et élastique pour une semelle de plus longue durée et un meilleur millage.

TROIS
Semelle dessinée par ordinateur pour le dessin offrant la meilleure tenue de route et un meilleur millage!

Dessin de la semelle pas comme illustre sur toutes les dimensions

PLAN S.F.A. POUR PNEUS

SANS FRAIS ADDITIONNELS: • Installation • Equilibrage • Soupape • Transport • Assurance sécurité routière • Achat d'un seul pneu • Réparation des crevaisons

En plus: Tous les 8 000 km faits sur vos pneus K mart, nous effectuons à titre gratuit les services suivants: 1. Propre rotation des pneus 2. Entière inspection des pneus 3. Vérification de la pression d'air 4. Vérification de la soupape 5. Vérification d'alignement avant 6. Reequilibrage si nécessaire 7. Vérification d'équilibrage des pneus 8. Enlèvement saisonnier et installation des pneus K mart.

POUR SERVICE DE GARANTIE: APORTEZ L'ARTICLE GARANTI ACCOMPAGNE D'UNE FACTURE A N'IMPORTE QUEL CENTRE DE L'AUTO K mart AVEC STATION SERVICE.

VOUS NE DEVREZ PROBABLEMENT JAMAIS Y AJOUTER DE L'EAU!

BATTERIE SANS ENTRETIEN!
Prix de vente K mart

4399 moins \$2.00 avec échange
CH POUR SERIES 24 & 24F
4799 Ch
INSTALLÉE

Séries 42 & 45 **PLAN S.F.A. POUR BATTERIE**

Tous les 8 000 km et pour la durée de votre batterie K mart, nous effectuons sans frais additionnels, ces services d'entretien: 1. Vérification de l'alternateur 2. Vérification du régulateur de tension 3. Vérification de la charge et de la décharge 4. Vérification de l'hydromètre et de la gravité (sur batteries conventionnelles) 5. Recherche de câbles défectueux de mauvaises connexions, de corrosion, de fêlure de la boîte ou du couvercle 6. Nettoyage des cosses et du dessus de la batterie 7. Recharge de la batterie si nécessaire

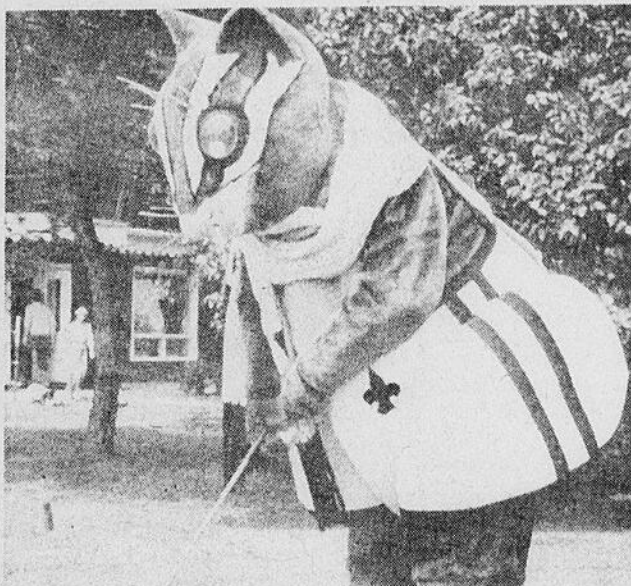


GARANTIE 36 MOIS

HUILE, FILTRE ET LUBRIFIANT

Prix spécial K mart **800** Pour la plupart des automobiles

- Prix comprenant:**
- Jusqu'à 5 litres d'huile 10W/30 Castrol
 - Installation d'un nouveau filtre à huile K mart
 - Lubrification du châssis.



Badminton - Juvenile

Josée Martin, Mont-Joli; Annie Arseneault, St-Siméon; Anne Guimond, Mont-Joli; Franco Chassé, Rivière-du-Loup; Serge Poirier, Bonaventure et Marco Arseneault Bonaventure.

Ballon sur glace - midjet masculin

Equipe: Carleton Lions.

Curling - Junior

Equipes: Baie-des-Chaleurs; New Richmond Féminin, Baie-des-Chaleurs - New Richmond masculin.

Escrime

Julie Rioux, Mont-Joli; Edith Lamontagne, Rimouski; Lucie Desrosiers, Mont-Joli; Denis Beaulieu, Mont-Joli; Daniel Normand, Mont-Joli; René Roy, Rimouski Est; Stéphane St-Amand, Mont-Joli; Eric Mercier, Rimouski.

Gymnastique

Julie Boudreau, Rimouski; Mirka Morin, Rimouski; Susanne Robillard, Rimouski;

Beaulieu, St-Mathieu; Serge Anctil, Mont-Joli; Dany Desrosiers, Mont-Joli; Denis Ross, Ste-Anne-des-Monts; Gilles Pelletier, Ste-Anne-des-Monts, Carol Dubé, Trois-Pistoles et Nelson Ouellet, St-Mathieu.

Nage synchronisée

Elaine Chénard, Rimouski; Marie-France Lévesque, Rimouski; Hélène Lévesque, Rimouski; Sophie Pineau, Matane; Gina Fortin, Matane et Nancy Beaupré, Rivière-du-Loup.

Patinage artistique

Marie-Josée Otis, Rimouski; Brenda Forgues, Rimouski; Sonia Landry, Ste-Anne-des-Monts; Julie St-Pierre, Mont-Joli; Annie St-Pierre, Amqui; Eric St-Pierre, Amqui; François Beaulieu, Rimouski, Tommy Cyr, New Richmond; Chantal Plamondon, Rimouski; Michel Turcotte, Mont-Joli; Harold Dupuis, Trois-Pistoles; Hélène Vézina, Rimouski; Hélène Jolly, Rimouski.

Fournier & Frère Enr.

Entrepreneur général

Construction et réparation de tous genres.

Specialite:

Recouvrement de toitures d'asphalte et gravier.
Travail garanti.



Gonzague

345 Dollard, Rimouski
Tél. bureau: 723-7098

Residence Herve
300 St-Joseph ouest, Rimouski
723-3209

Kmart

LE CARREFOUR RIMOUSKI
419 Boulevard Jessop,
RIMOUSKI

OUVERT Lundi à mercredi: 9h à 18h
Jeudi et vendredi: 9h à 21h Sam 9h à 17h

Règles concernant les soldes

Nous avons décidé de vous offrir des soldes à partir de 10% sur tous les articles en stock dans nos magasins. Si pour des raisons indépendantes de notre volonté l'article demandé n'est pas disponible, K mart vous remboursera sur demande un bon d'achat spécial, vous permettant d'acheter ultérieurement le même article au prix de votre choix. Si non vous pouvez acheter un article de qualité comparable en profitant d'un plus réduit équivalent. Notre but premier est de donner toujours satisfaction à notre clientèle. K mart Canada Limited

Kmart
Bienvenue

JEANS BLOO

LE JEAN BLOO
L'ESSAYER C'EST L'ADOPTER!

JEANS BLOO

BEN



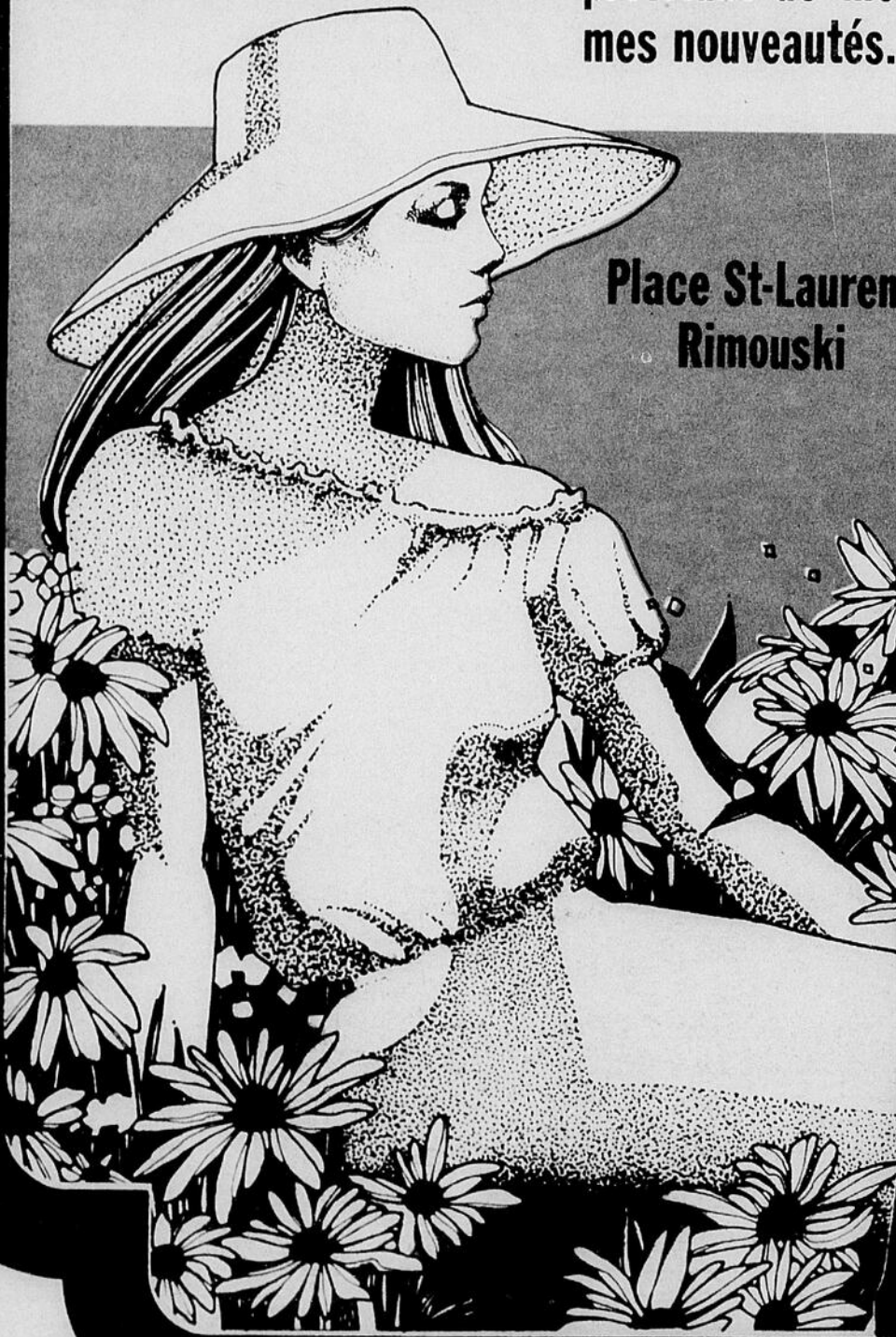
CHERCHEUR D'AUBAINES

A TROUVÉ POUR TOI, DE NOUVELLES COLLECTIONS PRINTEMPS-ÉTÉ !

Des jeans, velours, chandails, etc.

Ben te dit: économise beaucoup d'argent en profitant de mes spéciaux et de mes nouveautés.

Place St-Laurent
Rimouski



JEANS BLOO

LE JEANS BLOO
L'ESSAYER C'EST L'ADOPTER!

JEANS BLOO

LE JEAN BLOO — L'ESSAYER C'EST L'ADOPTER!

LE JEAN BLOO — L'ESSAYER C'EST L'ADOPTER!