

# Actualités

Coup d'oeil  
sur l'information  
locale et régionale

Une personne sur vingt est porteuse du gène de la fibrose kystique au Canada

## Le défaut génétique... à l'aube d'être découvert

■ Au Canada, un million de personnes, soit une personne sur vingt, sont porteuses du gène de la fibrose kystique. A l'heure actuelle, la fibrose kystique est une maladie incurable et n'est à peu près pas

### Claude Pineault

connue. En outre, elle est la plus répandue et la plus dangereuse des maladies héréditaires de l'enfance. Selon certaines données statistiques, un enfant sur 1 500 naît déjà atteint de la fibrose kystique.

Malgré cette triste réalité, il reste qu'il y a des

milliers de personnes bénévoles qui se préoccupent de la fibrose kystique au pays. Dans la région du Bas Saint-Laurent et de la Gaspésie particulièrement, l'Association de la fibrose kystique ne ménage pas non plus ses efforts pour faire avancer la recherche médicale au niveau de la fibrose kystique, dont on ignore encore la cause de cette grave maladie.

Cependant, il appert que les chercheurs sont à la veille de découvrir une méthode fiable et objective, permettant de découvrir le défaut génétique qui caractérise les porteurs de cette maladie. En effet, des médecins torontois sont apparemment tout près de découvrir le gène responsable

de la fibrose kystique. Identification du gène

Selon Mme Suzanne Proulx et André Létourneau de l'Association québécoise de la fibrose kystique - section Rimouski, 99 pour cent de la matière génétique humaine quant à cette maladie est dépistée. Il ne reste qu'aux chercheurs qu'à identifier le 1 pour cent, où se trouve le gène responsable de la fibrose kystique.

Ainsi, une personne sur vingt est porteuse du gène de la fibrose kystique. Personne ne peut savoir si elle est porteuse, aucun test ne pouvant le déceler. Cette maladie agit principalement sur les glandes exocrines de l'organisme et attaque les systèmes respira-

toire et digestif.

Mme Suzanne Proulx, qui a une petite fille atteinte de la fibrose kystique, déclarait en conférence de presse récemment que son enfant ingurgitait 600 pilules par mois, soit environ 20 à 25 par jour; 80 pour cent de ces médicaments, précise Mme Proulx, sont des enzymes assimilés par les systèmes digestif et respiratoire et sécrétés par le pancréas. Sa petite fille, dit-elle, doit absorber une quantité considérable d'enzymes pour digérer les aliments. En outre, son enfant doit suivre quotidiennement des traitements de physiothérapie.

La plupart des personnes atteintes de la fibrose kystique décèdent avant l'âge de 30 ans. Depuis les 25 dernières années, l'espérance de vie des personnes atteintes de la fibrose kystique a augmenté considérablement, soit de 4 à 24 ans. En effet, 28 pour cent des personnes traitées dépassent présentement l'âge de 18 ans. On impute cette grande amélioration à l'effort et l'énergie déployés par les milliers de per-

sonnes bénévoles qui contribuent grandement à la cause de la fibrose kystique, ainsi qu'aux efforts des nombreux chercheurs qui mettent corps et âme pour vaincre la fibrose kystique.

Or, les fonds qui seront recueillis dans le cadre de la campagne de financement de la Fondation canadienne de la fibrose kystique per-

mettront, outre l'avancement de la recherche médicale, l'implantation de cliniques de la fibrose kystique au pays. A l'heure actuelle, au Canada, on compte 28 cliniques, dont sept au Québec. A Rimouski, le Centre hospitalier régional a accueilli, cette année, une clinique de la fibrose kystique, dont on n'attend plus que son accréditation.

## Gilles Dagnault, nouveau président de la Chambre de Commerce

Les administrateurs de la Chambre de commerce de Rimouski sont très heureux de vous faire part que monsieur Gilles Dagnault a été porté à la présidence de l'organisme.

Monsieur Dagnault siège au Conseil d'administration de la Chambre de Commerce depuis janvier 1984 et il occupait le poste de premier vice-président avant d'accéder à la présidence. Il a présidé les destinées du Service de développement du tourisme et des congrès au cours de la dernière année.



Il est directeur du marketing à Québec-Téléphone et membre de

l'Ordre des ingénieurs du Québec.

Outre monsieur Dagnault, les personnes suivantes composent le nouvel exécutif pour l'année 1986-87: monsieur Pierre Pelletier, président ex-officio, monsieur Pierre Rioux, 1er vice-président, monsieur Laurent Lavoie, 2ième vice-président, monsieur Michel Cliche, secrétaire-trésorier.

Le nouveau président rendra publique à la fin août, les orientations et les priorités de l'organisme pour l'année 1986-87.

Le restaurant  
**Clair de lune  
Moonlight**

**VOUS INVITE  
À VENIR DÉGUSTER SON  
BUFFET  
CHINOIS À 7.50** le couvert

BUFFET DU MARDI  
LUNDI AU VENDREDI  
**4.75**  
Le couvert

Incluant: soupe, dessert, thé ou café  
3,95\$ enfant 10 ans et moins

TOUS LES SOIRS A COMPTER DE 16H30 AU RESTAURANT SEULEMENT

159 RUE ST-GERMAIN EST, Rimouski  
Heures de livraison:  
tous les jours  
de 16h30 à minuit **723-7595**

### BOURGET ET JOLY OPTOMÉTRISTES

- Examen de la vue
- Lunettes
- Verres de contact
- Examen des 0-6 ans

Dr Diane Joly o.d.  
OPTOMÉTRISTE

Dr Gérald Bourget o.d.  
OPTOMÉTRISTE

- Rimouski
- Mont-Joli
- Matane

Place St-Laurent  
70 St-Germain Est.

**723-7127**  
**775-4044**  
**562-6656**

### DR MARIE BANVILLE o.d. OPTOMÉTRISTE

- Examen de la vue
- Lunettes
- Verres de contact
- Examen des 0-6 ans

- Rimouski
- Mont-Joli

Place St-Laurent  
70 St-Germain Est

**723-7127**  
**775-4044**

### EN ÉVOLUTION CONSTANTE...

Toujours dans l'intention de choyer sa distinguée clientèle, la boutique Evolution Décor Inc. ajoute aux services déjà offerts, celui de "designer"

SON PROPRE "CHEZ SOI DESIGN".

Mlle ANNE ST-LAURENT, designer, ayant 5 années d'expérience, se fera un plaisir de répondre à vos besoins d'aménagement partiel ou complet.

● Papier peint ● Couvre-lit ● Tissus ● Accessoires de salle de bains

Service à domicile gratuit  
3 conseillères pour vous servir

● Je demande conseil... ● Je prends rendez-vous... ● J'aime ma décoration... ● Je ne fais pas d'erreur...

### HORAIRE D'ÉTÉ

FERMÉ TOUS LES SAMEDIS  
à partir du 28 juin jusqu'au 30 août inclusivement



BOUTIQUE  
**Evolution  
Décor inc.**

Distributeur de la peinture  
Pratt & Lambert

Place Sears  
140 St-Barnabé  
Rimouski  
722-8211



# Jean Brissson

L'été va-t-il arriver! Le sujet qui alimente généralement nos conversations courantes, le temps qu'il fait, le temps qu'il fera, le temps qu'il a fait. C'était plus chaud à pareille date l'an dernier, il avait plu davantage!

C'est vrai que la température intéresse tout le monde, elle influence nos habitudes, agit sur nos heures, gouverne la production agricole, freine ou favorise l'activité économique. Chose certaine le soleil fait le bonheur du plus grand nombre et la pluie en autant qu'elle ne s'impose pas trop.

Bien avant la découverte des instruments sophistiqués pour mesurer le temps, nos aïeux

aiment les vents de l'ouest et ont en horreur, par exemple, celui du nord-est. Par contre, le vent qui tourne ou qui valse fait hésiter le temps: ou le beau temps continue ou c'est la pluie qui viendra.

Les pêcheurs, «habitues du quai de Rimouski», vous diront que les vers de terre qui sortent du sol par beau temps sont annonciateur de pluie. Autre signe remarquable, lorsque les merles s'affairent sur les gazons sans doute à la recherche de vers de terre qui vagabondent, il y a tôt ou tard de la pluie.

Avez-vous remarqué, que les sons, en campagne notamment qui voyagent très loin précédant souvent le mauvais temps.

Monique Vézina. Même s'il n'a jamais mis en doute ses immenses possibilités, sa récente représentation à l'O.N.U. a épaté le Premier ministre. Mme Monique vient de prouver qu'en politique, la valeur n'attend pas le nombre des années.

A ce même rendez-vous à Québec, j'ai jaser avec Jacques Labrie un ex-Rimouskois qui vient de quitter son poste de directeur général d'une station de TV à Ottawa pour entrer au bureau du Premier ministre. Il va sans dire qu'il sera dans les «communications». Bravo Jacques!

Un autre qui est revenu dans les «sillages» du Premier ministre, notre ami Marc Allard (fils d'Eu-

quence donnée frappe le timpan, qui vibre à son tour. Les vibrations sont ensuite transmises au limaçon par une chaîne de trois petits os.

C'est dans le limaçon que le son est enfin transformé en influx nerveux capable d'être interprété par le cerveau. Pour faire ce travail, le limaçon contient environ 24 mille poils microscopiques. Ces poils baignent dans un fluide protecteur et nourricier et sont disposés de façon à réagir selon la fréquence des sons.

Le fluide est donc parcouru d'ondes qui font bouger les poils et, chaque fois, qu'un poil bouge, la cellule qui se trouve directement en dessous produit un message chimique qui, à son tour, fait déclencher un minuscule éclair dans la cellule nerveuse reliée au poil. C'est enfin cet éclair qui parvient au cerveau, qui la décode pour l'interpréter comme un son particulier.

La surdité peut donc survenir de plusieurs façons. Un timpan perforé, par exemple, empêchera les vibrations de se propager à l'oreille interne. De même si les trois petits os sont paralysés pour une raison ou pour une autre.

les vibrations ne seront pas transmises au limaçon.

En outre, si des poils sont abimés, ou même arrachés par un son trop fort, la personne ne pourra pas entendre certaines fréquences, et sera sourde à certains sons. Il en sera de même si la cellule nerveuse est elle-même incapable de transmettre sa décharge au cerveau.

P.S.: L'oreille est une merveille délicate, qu'il faut protéger en tout temps. Car toute proportion gardée, le typhon déclenché dans l'oreille interne par un seul concert rock trop fort pourrait bien vous laisser pour toujours «naufragé de silence».

Les années se suivent mais ne se ressemblent guère. Carol Dionne dont les services n'avaient pas été retenus par Radio-Canada après l'achat de CJBR vient de se voir confier la direction de l'important service commercial de CFER-TV. Carol mérite hautement cette confiance et tel que je le connais, il doit en rire entre les dents.

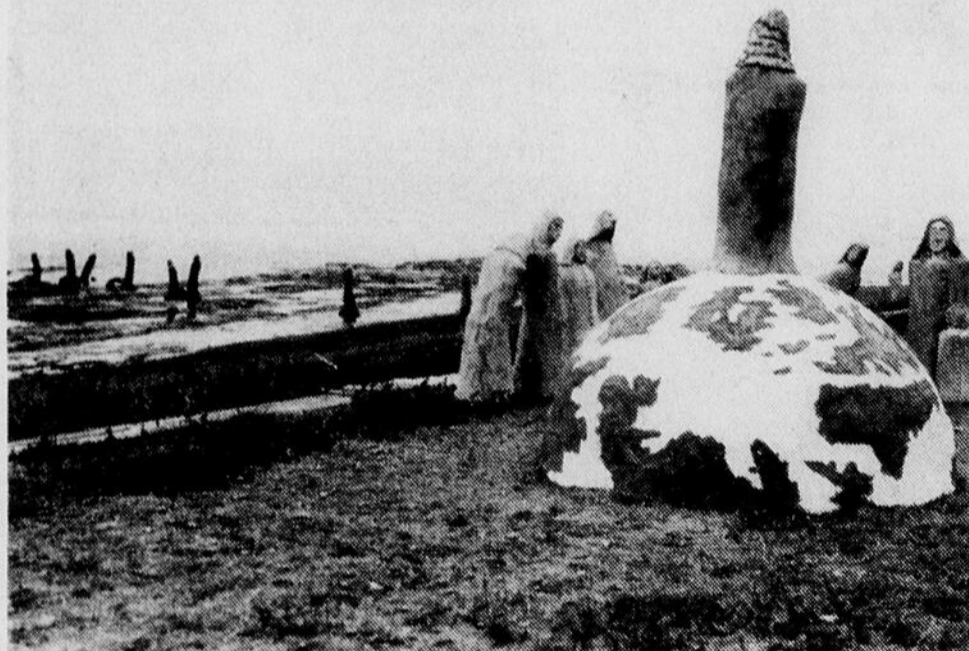
La voix «orchestrale» entendue sur les ondes de

CKLE-FM depuis deux semaines est celle de Claude Buisse. Ce Belge, naturalisé canadien qui fait un retour à cette station, y passera l'été. Il agira comme directeur des programmes, y apportant expérience, connaissance et crédibilité à cette boîte «méconnaissable».

Simon-Pierre Caron, huissier de profession, vient de s'envoler pour l'Allemagne. Cet officier ministériel, mettra en évidence son meilleur jugement en servant de père à son fils qui gonflera en justes noces.

A compter du 1er juillet, un jeune qui s'installera sur une ferme verra sa subvention d'établissement passer de 8000\$ à 15,000\$. On réalise une promesse libérale faite au cours de la dernière campagne électorale. Dans le cas d'un groupe de jeunes agriculteurs qui s'associent pour s'établir, la subvention totale au groupe pourra atteindre 60,000\$. Si quatre des exploitants remplissent les conditions requises.

Si l'occasion se saisit aux cheveux: en conséquence, ne perdez pas votre temps à les couper en quatre.



Le «GRAND RASSEMBLEMENT»

L'artiste-peintre et sculpteur Marcel Gagnon est à mettre la dernière main à son projet de «Grand rassemblement». Déjà, en longeant la route 132, à la hauteur du Centre d'art de Sainte-Flavie, on peut voir et admirer le magnifique travail qui a été réalisé jusqu'à ce jour par l'artiste Marcel Gagnon. Ses personnages, grandeur nature, sont faits en pierre et en maçonnerie. Ils seront certes le pôle d'attraction, cet été, surtout qu'ils seront exposés en permanence dans la mer et sur le bord du fleuve.

(Photo, Le Rimouskois, Claude PINEAULT)

avaient des remarques quasi infaillibles. Ma grand-mère disait: L'absence de rosée le matin, dans les champs ou sur les gazons, présage du mauvais temps. Tout comme la fumée des cheminées qui traîne, qui a l'air de s'affaisser, qui paresse ou a du mal à prendre son vol est signe de grande humidité et annonce souvent quelques jours de mauvais temps.

Elle ne se trompait jamais lorsqu'elle annonçait: Si le ciel est rouge le soir, il y a des fortes chances qu'il fasse beau le lendemain. Si par ailleurs, le ciel est rouge le matin, c'est que la température tournera sans doute au vinaigre pendant la journée. D'où les dictons: Rougeoiment le soir, du beau temps l'espoir et rougeoiment le matin, pluie et vent en chemin.

Je sais que les fermiers

Ceux qui connaissent bien le ciel, et ses nuages particulièrement, peuvent être meilleur que ma «grand-mère» quoiqu'elle était bien de son temps!

Si vous voulez savoir combien vaut votre voiture, un ami m'a affirmé qu'on peut consulter dans toute bonne bibliothèque, l'édition mensuelle du Red Book. «C'est à vérifier». Si vous le dénicher, une consultation peut vous faire épargner plusieurs centaines de dollars en vous permettant de demander le bon prix pour votre voiture ou en achetant une voiture d'occasion à sa juste valeur.

Ma dernière rencontre avec le Premier ministre du Canada à Québec a vraiment été chaleureuse. Ça faisait chaud au cœur d'apprendre de la bouche de cet homme tout le respect et la confiance qu'il a pour notre ministre. Mme

dore). Tous les connaisseurs sont unanimes à dire que cet homme possède les qualités requises pour mener d'une main de maître, ses responsabilités de coordonnateur des programmes du Cabinet du Premier ministre. Je vous entends le dire: «Tel père, tel fils».

A un de mes amis qui joue très bien du piano, lorsque je l'ai félicité pour sa façon de jouer, il m'a répondu: Ah je n'ai pas de mérite, «je joue par oreille».

L'oreille, c'est bien connu, nous permet d'entendre les sons, mais son fonctionnement n'en est pas moins merveilleux. On sait que les sons sont cueillis par l'oreille externe et que la pavillon de l'oreille sert notamment à déterminer l'orientation de la source sonore.

Le son qui est une fré-

## Bonne Fête à tous les papas

À tous les grands-papas et papas, nous souhaitons une journée remplie de joie, de reconnaissance et d'amour.

À vous tous, bonne fête des pères.

Danielle Labrie



À l'occasion de la Fête des Pères nous accordons

**20%** de rabais sur les montres Cardinal, Gladstone et Citizen ainsi que sur les bijoux en or 10K ou en argent: joncs et bagues, bracelets gourmette, chaînes de différentes grosseurs, breloques

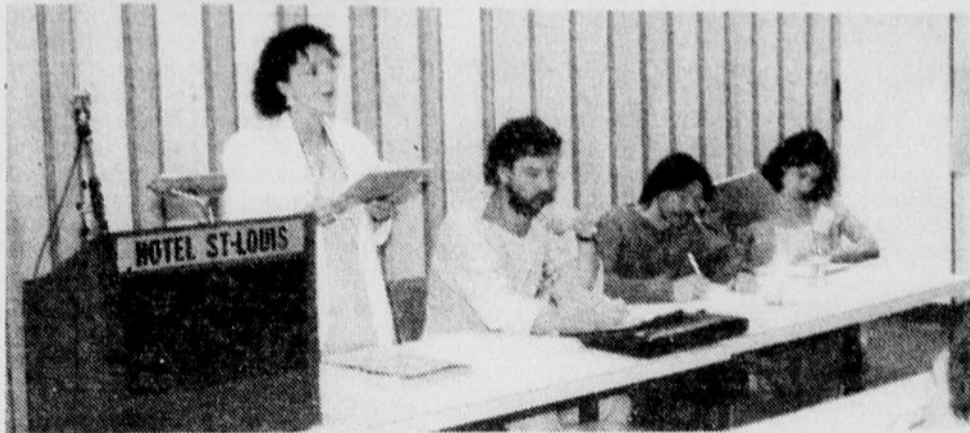
**20%** de rabais sur tous les bijoux en or ou en argent

Comptoir du Bijou  
DeLaBelle inc.

• Emballage gratuit  
• PLAN MISE DE CÔTE  
• Service de réparation de bijoux  
130 St-Germain Est  
Rimouski, 722-4465  
(Face à Rejean Gauvin)

CREEQ:

# Colloque régional sur l'environnement: une réussite



En plénière, Mme Michèle Grenier du CLSC de Rimouski, M. Yvan Charette du CLSC des Basques, M. Raymond Beaudry du Collectif écologique des Basques et Mme Luce Balthazar vice-présidente du CREEQ.

Le 24 mai dernier, le Conseil régional de l'environnement de l'Est du Québec tenait à Rimouski un colloque régional sur l'avenir des groupes environnementaux. Une cinquantaine de participants venus tout autant de La Pocatière, des Basques, de Rimouski, de Gaspé que des Îles-de-la-Madeleine, ont grandement apprécié l'occasion qui leur était offerte de se rencontrer.

En avant-midi, M. Gilles Tremblay, biologiste et directeur du CREEQ de 1979 à 1983, nous a présenté brièvement l'histoire du Conseil depuis bientôt dix ans. Par la suite, Mme Chantal Dubreuil de l'Union québécoise pour la conservation de la nature a

suscité de nombreux échanges en nous présentant la Stratégie mondiale de la conservation.

Les ateliers, en début d'après-midi, ont été le cadre d'un rapprochement concret entre les participants. Il en ressort un mandat clair pour le CREEQ: devenir l'outil de concertation entre les organismes et les divers intervenants en matière environnementale.

Durant l'année qui vient, le Conseil régional de l'environnement, grâce à un conseil d'administration des plus représentatifs de notre région, devra mettre en place de nombreux mécanismes visant la collaboration entre tous les intervenants dans le domaine. Cette collaboration essen-

tielle permettra de mieux suivre les dossiers régionaux et d'intervenir judicieusement afin de sensibiliser la population mais aussi les élus gouvernementaux aux réalités environnementales. Ce mandat de sensibilisation mais aussi de surveillance doit s'accroître dans l'avenir et c'est à partir d'une meilleure concertation que les groupes en région sauront le remplir.

Cette rencontre, que tous souhaitent voir devenir annuelle, aura donc permis à tous ceux et celles que l'état de notre environnement préoccupent, de jeter les bases d'une collaboration plus active et de mieux cerner les préoccupations régionales en matière environnementale.

## Opération T.B.E. 1986

# La régression de l'épidémie entraîne une réduction des traitements

Cette année, seulement 56 509 hectares de forêts québécoises seront traités contre la tordeuse des bourgeons de l'épinette (T.B.E.), comparativement à 700 000 hectares l'an dernier. Les pulvérisations aériennes seront effectuées dans le cadre du programme de lutte mis sur pied par le ministère de l'Énergie et des Ressources (M.É.R.).

Les zones forestières susceptibles d'être traitées sont situées sur la Côte-Nord (38 441 ha), dans les régions de Québec et du Saguenay - Lac Saint-Jean (6 034 ha) ainsi qu'en Mauricie (12 034 ha). Dans les régions du Bas Saint-Laurent et de la Gaspésie, les populations d'insectes ne sont pas suffisantes pour justifier des pulvérisations cette année.

Ce sont les forêts publiques qui bénéficieront de la majeure partie des traitements. Par contre, compte tenu des superficies très réduites à traiter, seuls des avions monomoteurs seront utilisés lors des pulvérisations. Encore cette année, le Ministère fera appel à deux types d'insecticides pour effectuer les traitements requis: le fénitrothion (chimique) et le Bt (biologique). Par ailleurs, le M.É.R. maintiendra son programme de suivi environnemental, surtout pour évaluer la persistance des produits utilisés.

La supervision et la réalisation du programme se feront principalement à partir des aéroports de La Tuque, Alma, Saint-Irénée, Forestville et Baie-Comeau. On effectuera les pulvérisations du début à la fin de juin.

A compter du 28 mai, un service téléphonique sera à la disposition des citoyens de 11h00 le matin jusqu'à 8h00 le lendemain, soit 21 heures par jour. Pour obtenir des renseignements sur le programme de pulvérisations aériennes, il suffira de composer le 1-800-463-5530.

**la vue c'est la vie!**



*lunettes, verres de contact*

G. Séguin, O.O.D.      Services optiques  
L. Rancourt, O.O.D.

**SALON D'OPTIQUE RIMOUSKI**  
**CARREFOUR RIMOUSKI**  
**724-3933**

Pour des bons soirs et des bonnes nuits...

# PROMOTION SUR MATELAS



## CHIRO ROYAL (Sommeil Pédic)

- matelas de 510 ressorts de gauge 14
- cadrage d'acier soudé de gauge 6
- coussins de fond d'une grande rigidité
- mousse moulée de haute compression 3/4 po.
- tissu polyester et rayonne
- piqûres multiples 3/8 po.
- supporté par un sommier rembourré de 312 ressorts de gauge 13
- garantie 20 ans

## BV SOMMEIL PÉDIC

Ensemble 39"	<b>309\$</b>	Matelas seul 39"	<b>189\$</b>
Ensemble 54"	<b>359\$</b>	Matelas seul 54"	<b>229\$</b>
Ensemble 60"	<b>449\$</b>	Matelas seul 60"	<b>269\$</b>



## BV DÉTENTE

- matelas de 312 ressorts de gauge 13
- cadrage d'acier soudé de gauge 6
- coussins de fond d'une grande rigidité
- mousse moulée de haute compression 3/4 po.
- tissu très luxueux
- piqûres multiples 3/8 po.
- supporté par un sommier rembourré de 312 ressorts de gauge 13
- garantie 15 ans

## BV DÉTENTE

Ensemble 39"	<b>269\$</b>	Matelas seul 39"	<b>169\$</b>
Ensemble 54"	<b>319\$</b>	Matelas seul 54"	<b>195\$</b>
Ensemble 60"	<b>419\$</b>	Matelas seul 60"	<b>249\$</b>



# AMEUBLEMENTS CHERRIER

183, rue Saint-Germain ouest Rimouski

723-7373

Le mardi 10 juin 1986 Le Rimouskois AA-3



Le Rimouskois donne à toutes les semaines les principales manchettes, qui décrivent les événements les plus importants qui se sont déroulés dans le Bas Saint Laurent au cours des sept derniers jours. Cette approche est faite en collaboration avec des hebdomadaires régionaux de l'Est du Québec.

## Claude Pineault

### L'AVANT-POSTE GASPESIE

#### VAL-BRILLANT: ENTREPRISE DE L'ANNEE

■ C'est le Centre Plein-Air Familial de Saint-Damase, qui s'est mérité le titre de «l'Entreprise de l'année» par l'Agence de développement économique régionale de la Matapédia (ADER). Ce trophée a été attribué, lors de l'assemblée générale de l'ADER, le 26 mai, à Val-Brillant. Propriété de Mme Dolores Leblond et M. Henri Huard, cette entreprise s'est distinguée, depuis deux ans, en remettant en activité un équipement touristique d'importance.

\*\*

#### VALLEE: LE SERVICE D'ECOUTE TOMBE

■ Le service d'écoute téléphonique de la Vallée de la Matapédia n'existe plus. C'est à la suite d'une recommandation du conseil d'administration du service «Où j'écoute» que la vingtaine de personnes présentes à l'assemblée générale annuelle de l'organisme ont voté en faveur de la dissolution du service d'écoute, qui avait été mis en place il y a 18 mois dans la Vallée. Cette décision est imputable à la déficience du service tel qu'offert à l'heure actuelle. La difficulté de recruter des personnes bénévoles est un autre facteur qui a joué dans la décision du conseil d'administration.

\*\*

#### L'INFORMATION MONT-JOLI: UN CENTRE REGIONAL DE READAPTATION

■ Un centre régional de réadaptation physique sera implanté à l'Hôpital de Mont-Joli et pourra accueillir les victimes d'accidents de la route, de travail ou autres, en provenance de la région 01-A, soit Rimouski, Amqui, Mont-Joli et Matane. C'est M. Jacques Plante, directeur du CRSSS-01, qui a été nommé responsable de l'implantation de ce centre. Le développement de ce centre régional permettra aux patients de recevoir les soins appropriés en région, alors qu'ils devaient auparavant se rendre au Centre François-Charron, à Québec.

\*\*

#### MONT-JOLI: ALINE DESCHENES... SUR LES RANGS

■ La conseillère municipale au quartier numéro cinq, la seule femme au conseil municipal, Mme Aline Deschênes, a confirmé son intention de briguer de nouveau les suffrages, lors des élections municipales, qui se tiendront à l'automne. C'est après avoir consulté les citoyens de son quartier que Mme Deschênes a décidé de solliciter un second mandat à titre de conseillère municipale.

\*\*

#### LE SAINT-LAURENT-L'ECHO

#### RIVIERE-DU-LOUP: CONGRÈS ANNUEL DES HEBDOS REGIONAUX

■ Une centaine d'éditeurs de journaux, membres de l'Association des Hebdomadaires régionaux, seront réunis du

11 au 14 juin, à Rivière-du-Loup, alors que se tiendra le congrès annuel. Dans le cadre de ce congrès, qui se déroulera au Motel Universel, plus de 225 personnes sont attendues.

\*\*

#### KRTB: LES "BOUBOU-MACOUTES"... À L'ACTION

■ Depuis la semaine dernière, les agents-visiteurs du ministère de la Main-d'œuvre et de la Sécurité du revenu du Québec, que l'on surnomme «les boubou-macoutes», sont à l'ouvrage dans le KRTB, où quelque 6 000 couples bénéficient de l'aide sociale. Dans les Centres de Travail-Québec, les directeurs ont reçu l'ordre de ne plus répondre aux questions des journalistes. Il y aurait au moins 20 agents-visiteurs qui ont été mandatés pour vérifier les déclarations des bénéficiaires de l'aide sociale. Au Québec, ils sont 156 à parcourir le territoire. Dans leur mission, les agents-visiteurs devront récupérer quelque 68 millions \$ que recevraient illégalement des bénéficiaires. Ils effectuent en moyenne par jour quatre visites à domicile.

\*\*

#### LA VOIX GASPE-SIENNE

#### BAS SAINT-LAURENT: 150 000 \$ EN SUBVENTIONS

■ Centraide Bas Saint-Laurent vient d'accorder à 47 organismes de la région un montant de 150 000 \$. Dans la région de Matane, neuf associations se partageront un montant de 29 650 \$. L'argent provient de la campagne de souscription, qui a permis d'accumuler l'automne dernier la fa-

buleuse somme de 220 268 \$. La plus importante subvention est octroyée au Centre de bénévolat de la région de Matane, qui s'est vu attribuer un montant de 13 000 \$. Cet organisme assure les services de soutien et d'encadrement aux personnes bénévoles, qui donnent des services à divers niveaux d'intervention.

\*\*

#### MONT-LOUIS: LE PORT EN ACTIVITE

■ Le port de Mont-Louis, en Gaspésie, connaît en 1986, selon toute vraisemblance, une année très fébrile en activité. Par le port de Mont-Louis, quelque 140 000 tonnes métriques de concentré seront transportées et 7 000 tonnes d'anodes seront expédiées outre mer. L'entreprise «Mines Gaspé», de Murdochville, n'est pas étrangère à cette hausse d'activités au port de Mont-Louis, puisque le concentré du cuivre provenant de l'extérieur du pays continue d'alimenter ses smelters. En 1986, Mines Gaspé traitera 200 000 tonnes métriques de concentré et seulement 60 000 tonnes proviendront de ses réserves souterraines. Des dizaines de camions vont prendre présentement au port de Mont-Louis le concentré pour le transporter à Murdochville.

\*\*

#### MATANE: ON DEPASSE LES BORNES

■ Dans certains bars de Matane, on veille tard. A tel point que les policiers doivent s'en mêler pour faire respecter la loi, qui prévoit qu'un débit de boissons doit cesser de vendre des boissons dès 3h00 et fermer ses portes à 3h30.

Ainsi, le samedi 31 mai, huit policiers de la Sûreté du Québec et de la Sûreté municipale ont dû expulser plus d'une centaine de clients de trois bars de Matane, soit une vingtaine au Clan Destin vers 3h45, une douzaine au Grand Canyon vers 4h15 et plus de 70 chez Charlie vers 5h00. Il appert même que certains clients ont été expulsés dans plus d'un bar.

\*\*

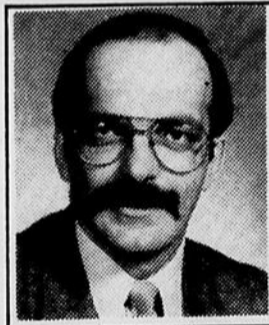
#### LE COURRIER

#### TROIS-PISTOLES: CO-OP ROUVRE SES PORTES

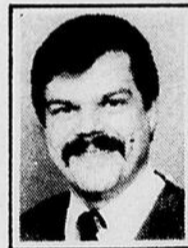
■ Les quelque 600 socié-

taires du magasin CO-OP de Trois-Pistoles, présents à l'assemblée extraordinaire du lundi 26 mai, ont exigé et obtenu de leur conseil d'administration que le lock-out, qui affecte le magasin depuis le 12 mai, soit levé et que le supermarché d'alimentation rouvre ses portes avec son même personnel. CO-OP a donc rouvert ses portes, le jeudi 29 mai. Les administrateurs ont fait volte-face devant l'insistance et les arguments de l'assemblée des sociétaires et devant l'insistance de leur propre président d'assemblée, l'ex-sous-ministre Adrien Rioux.

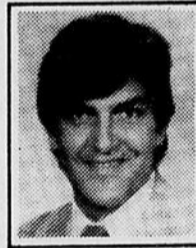
\*\*



Roger Mailloux  
Directeur des ventes



René Bélanger  
Représ. des ventes



Marcel Lebel  
Représ. des ventes



Louise La Ferrière  
Représ. des ventes



Nicole Gagnon  
Représ. des ventes



Martine Fugère  
Représ. des ventes



Roch Tardif  
Représ. des ventes



Richard Lavoie  
Représ. des ventes



Denis Cyr  
Représ. des ventes

## INQUIET DE L'AVENIR?

Pourquoi ne pas éliminer au moins une inquiétude -- la sécurité de votre famille? Nous pouvons vous aider à mettre en oeuvre un programme sensé qui vous fournira la protection d'assurance-vie qu'il vous faut et que vous pouvez vous permettre maintenant, puis lors de votre retraite, un revenu pendant les années à venir. De plus en plus de particuliers, de couples et de parents avisés suivent cette voie qui mène à la tranquillité d'esprit. Alors pourquoi vous inquiéter? Appelez-nous -- sans aucune obligation de votre part -- dès aujourd'hui.



135 Des Gouverneurs  
Rimouski 724-2114

Où l'avenir, c'est tout de suite

Wawanesa, un partenaire financièrement fort pour assurer les risques qu'on n'est pas en mesure de prendre seul.

L'une des plus importantes compagnies d'assurance au Canada, Wawanesa, assure le propriétaire occupant d'une maison unifamiliale, d'un duplex ou d'un condominium contre une multitude de risques, dont le feu, la responsabilité civile et plusieurs autres risques spécifiés dans la police.

## CHOISIR L'ASSURANCE-HABITATION WAWANESA C'EST AVOIR L'ESPRIT TRANQUILLE

Wawanesa a des tarifs avantageux et des modalités de paiement pratiques.

Wawanesa au Québec, c'est plus de 30 bureaux à votre disposition et un service hors pair pour souscrire à une police ou obtenir le règlement rapide d'une réclamation. Téléphonnez ou rendez-vous au bureau Wawanesa proche de chez vous.

On vous y attend.

#### RIMOUSKI:

192, rue St-Germain est  
G5L 1A8 Tél: 723-7873  
Ouvert du lundi au mercredi et le vendredi de 9h à 17h30.  
Le jeudi de 9h à 21h.



BAIE-COMEAU • CHICOUTIMI • DRUMMONDVILLE • GRANDY • HULL • JULIETTE  
MONTREAL • QUÉBEC • RIMOUSKI • ROUYN-NORANDA • STE-FOY • ST-EUSTACHE • ST-JEAN • ST-JÉRÔME • SEPT-ÎLES • SHERBROOKE • TROIS-RIVIÈRES • VALLEYFIELD • VICTORIAVILLE

# De nouveaux services offerts aux usagers

La Société des traversiers du Québec est heureuse d'annoncer aux usagers de la traverse Matane/Baie-Comeau/Godbout que de nouveaux services sont offerts à bord du N.M. Camille-Marcoux.

En effet, il est maintenant possible, pour ceux qui le désirent, de défrayer le coût de leur passage au moyen d'une carte de crédit. La Société accepte les cartes «Visa» et «Mastercard».

De plus, depuis quelques semaines, un ascenseur est à la disposition des personnes handicapées. Le monte-charge reliant le pont des véhicules à celui des passagers a été modifié et adapté à cette fin.

Un autre service sera sous peu offert à la nombreuse clientèle du Camille-Marcoux, sous réserve de l'approbation de la Régie des permis d'alcool du Québec. Il s'agit de la vente de boissons alcooliques qui, bien entendu, sera strictement réservée aux usagers dont l'âge permet la consommation d'alcool. D'ailleurs, une salle sera réservée à cet effet, sous la surveillance d'un responsable.

Les usagers du Camille-

Marcoux peuvent également continuer de jouir de la présentation de films sur vidéocassette et de se procurer un des deux quotidiens du matin présentement offerts à bord, soit «Le Soleil» et le «Journal de Québec».

Encore une fois cet été et ce, pour la quatrième année consécutive, des élèves du Conservatoire de musique de Rimouski viendront agrémenter les traversées de leurs jolies pièces musi-

cales.

Quant au système de réservation par téléphone pour véhicules, celui-ci a été amélioré. En effet, il est maintenant possible de réserver dans les trente jours précédant le jour du départ. Ce délai, qui était auparavant de sept jours, permet aux usagers de mieux planifier leurs déplacements.

Tous ces nouveaux services offerts à bord du N.M. Camille-Marcoux

tiennent compte des demandes faites par les usagers. Ils attestent le souci qu'a la Société des traversiers du Québec de satisfaire pleinement sa clientèle.

La Société a su démontrer à la population du Québec, au fil des ans, que le traversier demeure un des moyens de transport les plus fiables, que l'on peut prendre en toute sécurité, et ce douze mois par année.

## Le conseil d'administration de l'Association touristique du Bas St-Laurent va dans le même sens que le milieu

C'est au conseil d'administration du 24 avril dernier que la position finale en regard de la stratégie de développement touristique a été prise. L'Association touristique régionale, organisme représentatif et reconnu, considère que la stratégie préparée par la firme Roche constitue un outil de référence pour la

région et ne peut être considérée ou appelée stratégie de développement touristique.

Pour l'équipe des permanents et pour la vingtaine d'intervenants composant le conseil d'administration, les stratégies étaient attendues depuis bientôt cinq ans. Elles allaient per-

mettre, nous le pensions, d'apporter un éclairage nouveau, d'orienter et de suggérer des avenues de développement peut-être insoupçonnées. «L'utopie était de s'imaginer que les stratégies allaient régler une foule de problèmes alors que ce sont les individus qui en sont les seuls capables».

En conséquence, voici la position adoptée à majorité par les administrateurs présents à la réunion du 24 avril dernier.

«Le conseil d'administration de l'Association touristique du Bas Saint-Laurent considère comme documents de référence le rapport d'étape I (mise en situation, portrait de la clientèle, synthèse offre/demande, importance économique du tourisme pour le milieu) que l'on qualifie de données de base et le rapport d'étape II (projets et conceptualisation du développement). Il oppose un rejet catégorique à l'approche de développement, philosophie des pôles, telle que définie par Roche dans le rapport d'étape III et intitulé stratégie de développement touristique. En conséquence, l'articulation des stratégies de commercialisation ou de développement proposée n'est pas acceptable».

Cette prise de position nécessite un suivi avec les instances gouvernementales pour leur exposer clairement la situation et les inviter à se prononcer par écrit sur leur volonté de s'associer et à respecter cette prise de position manifestée par l'ensemble régional. Ceci doit se faire dans les prochaines semaines puisque la prochaine saison touristique s'amène à grands pas.

Nous souhaitons alors que l'unanimité se fasse à tous les paliers afin de travailler ensemble aux orientations touristiques de la région dans la prochaine année.

### CORPORATION DE L'ÉCOLE SECONDAIRE PRIVÉE DE RIMOUSKI INC. C.P. 717, Rimouski G5L 7C7 Tél.: 722-6510

Nous appuyons les démarches pour obtenir une école secondaire chrétienne régionale privée à Rimouski.

Signature: \_\_\_\_\_

Nous aurons \_\_\_\_\_ enfants à y inscrire à l'ouverture en septembre 1987

cochez:

ANNÉE: SEC. I  II  III  IV  V

EXTERNE  PENSIONNAIRE

Nous sommes disposés à vous aider dans différents comités

OUI  NON

NOM: .....

ADRESSE: .....

TÉL.: .....

S.V.P. Veuillez faire parvenir vos réponses avant le 24 juin à l'adresse de l'école écrite ci-haut.

## POUR PAPA

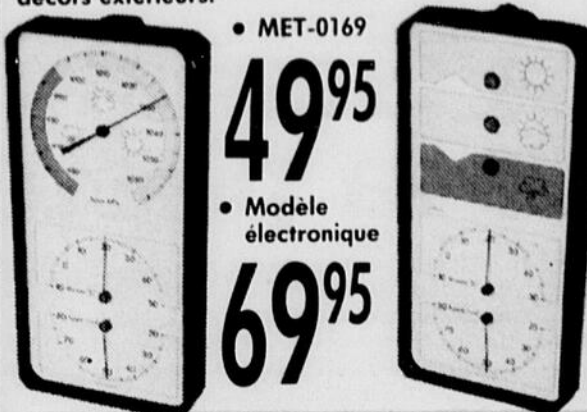
GIGANTESQUE THERMOMÈTRE EXTERIEUR D'ASPECT MODERNE APPLICABLE AU MUR Dimension 660 mm



19<sup>95</sup>

THERMOMÈTRE BAROMÈTRE HYGROMÈTRE INSTRUMENT DE PRÉCISION

dont le design sobre et élégant s'associe à tous les décors extérieurs.



• MET-0169

49<sup>95</sup>

• Modèle électronique

69<sup>95</sup>

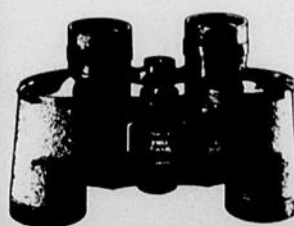
JUMELLES

### EXPLORER 7X35 "EGA" BUSHNELL

Prix suggéré 244,95\$

SPÉCIAL FÊTE DES PÈRES

169<sup>50</sup>



BUSHNELL CITATION 32<sup>95</sup> 7x35, garantie à vie

## LE NATURALISTE

4 ÉVÊCHÉ EST RIMOUSKI G5L 1X4 TÉL.: 724-6622

Dans le cadre du Colloque "Sexualité-Vieillessement"

# La pièce de théâtre "Le paradis à la fin de vos jours"

Dans le cadre du 7e colloque provincial de l'Association québécoise de gérontologie, qui aura lieu les 12, 13 et 14 juin prochains au Cégep de Rimouski, les organisateurs invitent chaleureusement la population à se joindre aux participants(es) du colloque pour assister à la pièce de théâtre «Le paradis à la fin de vos jours», comédie de Jean Daigle.

Cette comédie qui rejoint le thème du colloque «Sexualité-Vieillessement» nous fait rencontrer deux personnes âgées féminines libres de toute attache, qui ouvrent un centre d'accueil pour les aînés(es); leurs deux premiers bénéficiaires sont deux messieurs  
Du 8 au 14 juin 1986



Monsieur Jean-Pierre Verreault, pharmacien, a le plaisir d'offrir une contribution de 1000\$ à monsieur le Juge Georges E. Blanchard, président d'honneur du colloque provincial de l'Association québécoise de gérontologie. Ce colloque ayant pour thème "Sexualité-Vieillessement" aura lieu au Cégep de Rimouski, les 12, 13 et 14 juin 1986. Pour informations supplémentaires, communiquer au 723-1880.

libres également de toute attache. Les deux hommes trouvent attrayante la gent féminine. Quelle tournure les besoins réciproques de plaire vont-ils alors prendre...?

Il nous fait plaisir de mentionner que la présentation de cette pièce de théâtre s'avère possible, grâce à l'implication bénévole de six jeunes du Cégep et à la collaboration matérielle de R.S. Soleil, Salon Gilles Dechamplain, Ferplus, Prodécor, Pépinière Fred Lamontagne, Modulek, Le Pentagone. Nous tenons à remercier très sincèrement toutes ces personnes.

Nous vous attendons aussi le jeudi 12 juin 1986 à 21h00, à la salle Georges-Beaulieu au Cégep de Rimouski. Les billets au coût de 2\$ sont en vente dans les endroits suivants: Fleu-riste Rimouski, Librairie Blais, Librairie le Perroquet, Bozar. Pour de plus amples informations, téléphonez au Cégep de Rimouski. Tél.: 723-1880 poste 184.

## AU P'TIT BEDON

*«Dans l'ouest... c'est maintenant la place»*

### N'oubliez pas la Fête des Pères

Tous les dimanches

#### BUFFET CHINOIS À VOLONTÉ

8 mets incluant: soupe, dessert, breuvage

**7<sup>95</sup>** adulte **3<sup>95</sup>** enfant de moins de 12 ans

**SPÉCIALITÉS:**  
mets canadiens, pizza, mets chinois, fruits de mer, grillades

478 St-Germain Ouest, Tél.: 723-6876

Ouvert 24 heures par jour    Livraison à domicile à compter de 17h00

acceptée

# La Semaine des gens de la poste

Du 8 au 14 juin prochain, la Semaine nationale des gens de la poste prendra son envol pour une troisième année consécutive. Si, au fil des ans, cette Semaine a pris tant d'importance, c'est surtout parce que les nombreuses activités qui s'y déroulent sont choisies et réalisées par des milliers d'employés dans tous les établissements postaux de la division de Québec. Le slogan cette année sera «La Poste, c'est nous!» et le président d'honneur de la Semaine, dans la division de Québec, est la marionnette «Gigot», animée par Diane Garneau.

Les grands objectifs visés par la Semaine sont l'amélioration des relations humaines au sein de la Société de même qu'entre les employés et le grand public. À cet effet, de nombreuses activités seront organisées par les employés dans la majorité des bureaux de poste de la division.

- des concours de «facteur d'un jour» et de «maître de poste d'un jour»;
- des expositions d'artisanat et d'œuvres d'artistes locaux dans certains bureaux, des expositions de collections de timbres dans d'autres;
- l'accueil spécial des clients dans plusieurs bureaux de poste, incluant le service de café et beignes, de même que des rencontres d'employés avec les membres de diverses associations locales.

Et ce n'est pas tout! En effet, l'activité majeure de cette Semaine demeure la vente de macarons philanthropiques dans tous les bureaux de poste, vente qui se poursuivra jusqu'au 20 juin. Cette année, les fonds recueillis suite à la vente de macarons et diverses activités seront versés à LEUCAN, un organisme à but non lucratif voué au bien-être des enfants atteints de leucémie. La marionnette «Gigot», qui parraine

LEUCAN dans la division de Québec, espère que les employés pourront atteindre l'objectif qui est de 50 000\$.

Les personnes qui se-

raient intéressées à en savoir plus sur les activités de leur localité peuvent communiquer avec les employés de leur bureau de poste local.

On remarque entre autres:

- l'organisation de plusieurs tournois dans diverses disciplines sportives;
- des visites de bureaux de poste par des groupes scolaires, des groupes de l'âge d'or et autres;

**LES ENFANTS MAL AIMÉS  
ON EN RETROUVE  
DANS VOTRE QUARTIER!  
ET CHEZ VOUS...**

## CLINIQUE DENTAIRE COUTURE

- Dr Pierre Couture, dentiste  
- Dr Jean-Paul Couture, spécialiste en orthodontie

**125 Évêché Ouest, Rimouski**

Heures de bureau:  
Lundi-mardi-jeudi-vendredi  
8h30 à 18h00  
Mercredi: 8h30 à 12h00  
Et le soir: 18h00 à 21h00

Pour urgence et rendez-vous

**724-9192**

# Kmart

Le magasin d'aubaines

**PRIX EN VIGUEUR JUSQU'AU SAMEDI 14 JUIN 1986.**  
Nous nous réservons le droit de limiter les quantités.

## Chemises pour PAPA

**STYLE HABILLÉ À MANCHES COURTES POUR UN CONFORT SANS PAREIL!**

Belles chemises réalisées en poly/coton d'entretien aisé; coupe ordinaire avec col thermocollé, une poche de poitrine et pan. Coloris unis. Hommes 14 1/2 à 17.



**5<sup>99</sup>**  
ch.

LORSQUE VIENT LE TEMPS D'ÉPARGNER, LE CANADA SE TOURNE VERS K mart! SATISFACTION GARANTIE OU VOTRE ARGENT REMBOURSE  
Votre carrefour des aubaines c'est K mart!

**LE CARREFOUR RIMOUSKI**  
419 Boul. Jessop, Rimouski

Lun.-mar.-mer. 9h00 à 18h00  
Jeudi-vendredi 9h00 à 21h00  
Samedi 9h00 à 17h00

**Règles concernant les soldes**  
Nous visons avant tout à combler toutes les demandes d'articles en solde dans nos magasins. Si pour des raisons indépendantes de notre volonté l'article demandé n'était pas disponible Kmart vous remettra sur demande un bon d'achat spécial vous permettant d'acheter ultérieurement le même article au prix de solde annoncé. Sinon vous pourrez acheter un article de qualité comparable en profitant d'un prix (rédu. équivalent). Notre but premier est de donner toujours satisfaction à notre clientèle. — Kmart Canada Limitée

# La Semaine canadienne de la santé et de la sécurité au travail du 15 au 21 juin 1986

Les chiffres les plus récents de Statistiques Canada montrent qu'annuellement plus d'un million de Canadiens ont été blessés en milieu de travail, dont la moitié avec perte de temps. L'étiquette des coûts encourus directement par ces blessures montait à plus de 2,5\$ milliards.

Et comme salarié, votre part s'élève à 280,00\$. La main d'oeuvre a doublé depuis 1960, alors que les coûts des blessures ont augmenté plus de 20 fois.

La première Semaine annuelle canadienne de la santé et de la sécurité au travail aura lieu du 15 au 21 juin 1986. Cette campagne est conçue pour attirer l'attention sur le besoin d'accroître la sensibilisation du public et l'action dans le domaine de la santé et de la sécurité au travail. La Société canadienne de la santé et de la sécurité au travail qui est le coordonnateur de

cette année a fixé les buts suivants:

1. Accroître la sensibilisation des employés aux programmes courants de santé et de sécurité;
2. Accroître la sensibilisation des employeurs aux avantages des programmes de santé et de sécurité au travail;
3. Accroître la sensibilisation du public aux programmes de santé et de sécurité au travail;
4. Accroître la sensibilisation des employés et des employeurs au rôle du professionnel de la santé et de la sécurité au travail;
5. Inspirer le développement de nouveaux programmes et d'activités de la santé et de la sécurité au travail aux organismes qui aideront à réduire les blessures et les maladies professionnelles à l'avenir.

En quoi pouvez-vous aider?

Comme employé:

- Apprenez à observer les exigences de sécurité concernant votre travail;
- Soyez sur vos gardes vis-à-vis des dangers évidents et de ceux qui sont moins évidents dans votre travail;
- Employez le système des copains avec un camarade et surveillez-vous les uns les autres comme vous vous surveillez vous-même. Faites-vous des copains de tous les camarades.
- Prenez l'initiative de rapporter toutes les conditions défectueuses et les actes dangereux;
- Donnez autant d'importance à la sécurité hors-travail qu'à la sécurité au travail;
- Contribuez avec votre participation au programme de sécurité de la compagnie, il se peut que votre idée soit celle qui lui manque.

Comme employeur:

- Montrez votre intérêt au bien-être de vos employés à l'aide de programmes efficaces d'identification des dangers, de contrôle et d'éducation;
- Instituez ou développez les programmes de conception et de contrôle de la technique qui existent déjà;
- Soyez au courant des lois récentes et des nouvelles au sujet de la santé et de la sécurité;
- Faites régulièrement des vérifications de sécurité et fixez un emploi du temps d'entretien préventif;
- Communiquez avec un professionnel de la sécurité si vous n'en avez pas déjà dans votre personnel. Vous pouvez vous procurer des renseignements de votre gouvernement provincial ou des organismes nationaux de coordination comme le Conseil canadien de la sécurité, 1765 boul. St-Laurent, Ottawa, Onta-

rio K1G 3V4 ou la Société canadienne de la santé et de la sécurité au travail, 108 promenade Meyerside, bureau 5, Mississauga, Onta-

rio L5T 1M5.

A tous les employeurs et employés, n'oubliez pas que la sécurité est un travail à temps plein.



## LAVAGE DE TAPIS

### TÉMISNET INC.

Michel Beaudry, prop.

- Spécialiste en nettoyage de tapis (8 ans d'expérience).
- 10 machines à votre disposition: 8 portatives, 2 camions usinés.
- Deux nouveautés pour '86.
- Nos clients et futurs clients peuvent désormais nous rejoindre sans frais à **1-800-463-1253** si occupé (418) 859-2017.

**Nous venons de faire l'achat de deux (2) camions usinés qui vous offrent les avantages suivants:**

- Pas de bruit à l'intérieur.
- Vous ne fournissez pas d'eau chaude, ni d'électricité.
- Aucun frais de déplacement entre Montmagny et Gaspé.

**Même avec tous ces avantages nos prix sont encore inférieurs à la compétition.**



Acceptons



## Aubaines Estivales LEGARÉ

# À UN PRIX abordable...

Votre rêve du chic, à un prix qui convient à votre budget, devient réalité!

SI VOUS N'AVEZ PAS REÇU NOTRE CIRCULAIRE 'AUBAINES ESTIVALES' DE 16 PAGES VOUS POUVEZ VISITER NOTRE SUCCURSALE POUR VOUS EN PROCURER UNE



Bon sommeil... à Bon prix!

Joliment fabriqué dans un beau fini chêne pâle. Comprend: commode, chiffonnier, miroir et tête de lit. Tables de chevet en sus.

4 mcx  
**\$679**  
livré



**Le vrai confort colonial!**

Habillage 100% nylon, offert dans de belles teintes de brun. Causeuse aussi disponible.

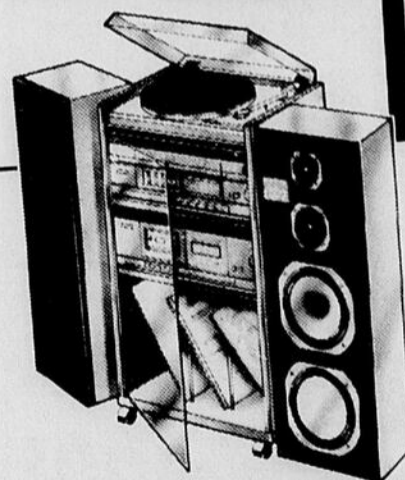
CANAPÉ  
**\$629**  
livré

BERCEUSE PIVOTANTE  
**\$349**

Chaîne hi-fi de qualité

- Cassetophone jumelé-Dolby
- Ampli/Synto. AM/FM-Stéréo
- Platine tourne-disque
- Haut-parleurs à 3 voies

Super!  
**799<sup>95</sup>**



 **HITACHI**

Meuble disponible en sus

 **LEGARÉ**

**RIMOUSKI**  
245, de la Cathédrale  
Tél.: 724-4125

**MONT-JOLI**  
1665 Boul. Gaboury  
Tél.: 775-4131

Au Festival de la crevette de Matane

# Une multitude d'activités pour toute la famille

■ C'est sous le thème "Apporte ta bonne humeur" que se déroulera la 23<sup>ème</sup> édition du Festival de la crevette de Matane, du 20 au 29 juin prochain. Durant ces 10 jours de fes-

## Yves Potvin

tivités, les visiteurs de passage dans la région auront aussi l'opportunité de prendre part à une multitude d'activités sportives, culturelles et sociales visant tous les groupes d'âge.

Maintenant connu jus-

qu'à l'extérieur des frontières du Québec, le Festival de la crevette a certes pour effet d'attirer à Matane des visiteurs de partout et ce, avant même la période normalement favorable au tourisme. De ce fait, les ressources culturelles et économiques de Matane se voient ainsi amplement exposées au grand public, de façon à promouvoir la renommée de la ville.

Bien entendu, le principal attrait de ce festival sera encore cette année la crevette que l'on pourra déguster dans les différents kiosques aménagés à cette fin en plusieurs endroits. De plus, un nouveau

Centre d'interprétation, de dégustation et d'approvisionnement de la crevette permettra aux mordus de ce crustacé des eaux profondes, en plus de se rassasier à souhait, d'en connaître davantage sur celui-ci.

### Des activités pour tous

Parmi toute la gamme d'activités offertes au grand public en juin prochain, notons le retour du «Camp des bûcheux», où des tirs de chevaux et des olympiades forestières sauront intéresser les spectateurs jusqu'en soirée. A ce moment, de succulents repas pourront être servis alors que danseurs et musi-

ciens s'en donneront à coeur joie.

Pour sa part, le «Carrefour socio-culturel» saura certainement intéresser au plus haut point les amateurs d'artisanat présents au festival. Les productions d'artisans d'ici comme d'ailleurs y seront en vedette. Des oeuvres entièrement fabriquées à la main sur émaux sur cuivre, toiles ou céramique par exemple, pourront ainsi être admirées ou achetées par les vi-

siteurs.

La grande parade dans les rues de la ville sera également de retour cette année, en plus du feu de la Saint-Jean, de la traditionnelle tournée des Grands Ducs, de la traversée de la Côte-Nord, de la randonnée cycliste Mini-Loto, et de bien d'autres activités.

Le Festival de la crevette, qui selon le comité organisateur, devrait attirer entre 70 000 et 80 000 visiteurs, aura nécessité

l'implication de plus de 15 000 bénévoles et un budget de 300 000\$ lors de son ouverture le 20 juin prochain. Environ 10 mois de travail auront été nécessaires pour mener à bon port la mise sur pied de la manifestation annuelle. Auront contribué à son financement plus de 150 commanditaires et au moins une vingtaine de commanditaires sélects du «Club des milles».

Ficelles

## Pour éviter la pauvreté

Depuis février 1985, le service Ficelles aide les femmes monoparentales à faibles revenus à entrer sur le marché du travail, ou encore à entreprendre des études.

### Au programme...

Ficelles offre notamment une formation intensive de deux semaines. On y met l'accent sur l'orientation, la connaissance du marché du travail rimouskois, les outils de recherche d'emploi tels le curriculum vitae, la

lettre de présentation, l'entrevue et la liste d'employeurs.

Les participantes ont droit à une allocation de participation de 7,50\$ par jour et les frais de garde sont couverts par Ficelles.

De plus, nous offrons maintenant la possibilité à celles qui le désirent de faire un stage rémunéré afin de favoriser leur entrée en douceur sur le marché du travail.

Ce programme vous intéresse? Alors communiquez

avec nous en téléphonant au numéro 723-2205.

Mais peut-être hésitez-vous encore et vous demandez-vous...

### Pourquoi travailler?

Travailler, c'est briser la solitude. C'est prendre ses distances par rapport aux problèmes du foyer. C'est l'occasion d'utiliser et de développer son potentiel. C'est la satisfaction de se fier sur ses propres moyens.

Et même si le premier emploi n'est pas des plus rémunérateurs, c'est un tremplin pour un travail qui offrira plus de sécurité et de satisfaction. C'est un passeport pour une vieillesse à l'abri de la misère.

Pourquoi attendre à plus tard? Mieux vaut prendre la situation en main dès maintenant.

### Convaincue?

Alors, contactez Ficelles le plus tôt possible à 723-2205. Nous vous ferons un plaisir de vous aider à amorcer un nouveau virage dans votre vie.

A bientôt!

Nouveau dépositaire à Rimouski

# ERICSSON

SPECIAL D'INTRODUCTION

	Une machine portable avec des caractéristiques grandes. Modèle 7700	<b>499\$</b>
	Pour vous qui quotidiennement tapez des textes courts. Modèle industrie □9401	<b>1095\$</b>
	Calculatrice électronique de bureau. Précisa 5300. Modèle industriel	<b>170\$</b>
	Horloge enregistreuse Universel - Série 4000. "Latham"	<b>490\$</b>

**VENTE ET SERVICE DACTYLOGRAPHE ENR.**  
Gilles Gagnon, prop.  
365 ave Richelieu, Pte-au-Père, Rimouski  
723-9476



UNE ROBE DE CHAMBRE EN RATINE...  
Un cadeau toujours apprécié!

Le département pour hommes du Syndicat de Rimouski dispose d'un très beau choix de robes de chambre en ratine de qualité et signées Pierre Cardin ou Christian Dior.

Nos prix varient de 60,00\$ à 110,00\$.

# le Syndicat

DE RIMOUSKI INC.

38, ST-GERMAIN EST. RIMOUSKI 723-2761

## À VENDRE

### ÉDIFICE DE 6 LOGEMENTS

4 1/2 pièces chacun



Disponible en octobre

# 735-2944

## NOS SPÉCIALITÉS

Construction et rénovation résidentielles, commerciales et institutionnelles



**LES CONSTRUCTIONS G.H.M. DE RIMOUSKI INC.**  
ENTREPRENEUR GÉNÉRAL

Henri Brisson - Marcel Brisson  
Propriétaires

Bureau : Technique  
318, rue Ross, Rimouski, QC  
G5L 6J2 - Tél. : 722-7611

Administration  
11, rue Brisson, Ste-Blandine,  
G0K 1J0 - Tél. : 735-2944

# 200 000 cas d'enfants mal aimés signalés chaque année au Québec... et ce n'est que la pointe de l'iceberg

Plus de 20 000 cas d'enfants maltraités, abusés ou négligés sont signalés chaque année au Directeur de la protection de la jeunesse au Québec. Et ce n'est que la pointe de l'iceberg puisque les enfants mal aimés vivent souvent leur cauchemar en silence...

La situation des enfants mal aimés au Québec, comme ailleurs dans le monde, couvre en fait une réalité beaucoup plus grande et complexe que celle traduite par les statistiques officielles ou rapportées par les médias lors de meurtres, d'enlèvements d'enfants ou de cas extrêmes de mauvais traitements infligés à des enfants.

Chose étonnante aussi, les études démontrent que plus souvent qu'autrement, ce sont les parents et non des étrangers qui infligent aux enfants des mauvais traitements, et ce, sans que personne le sache ou réagisse. Certains d'entre eux, parfois sous la pression de conditions de vie difficiles, abusent de leur autorité parentale et deviennent violents.

C'est cette triste réalité que le ministère de la Justice, le ministère de la Santé et des Services sociaux et le Comité de la protection de la jeunesse veulent rappeler aux Québécois(es), afin de les sensibiliser à l'étendue du problème et de les inciter à réagir pour contrer, voire prévenir la violence faite aux enfants.

## Une réalité complexe

Les enfants mal aimés prennent, dans le quotidien, plusieurs visages. Ce sont évidemment ceux qui subissent des sévices corporels et ils sont plus nombreux qu'on le pense généralement.

On estime que près de 10% des enfants de moins de cinq ans qui se présentent aux services d'urgence médicale sont victimes d'abus physiques. Un enfant battu doit non seulement

supporter des souffrances physiques, mais également des traumatismes psychologiques beaucoup plus durables.

D'autres enfants mal aimés ont des parents qui, sans le savoir, les maltraitent par des paroles et des attitudes méprisantes, en les privant d'affection ou encore en les abandonnant. Ces rejets affectifs peuvent provoquer, chez les enfants qui en sont victimes, des troubles de comportement graves. Certains autres manquent encore du strict nécessaire. Aliments en qualité et en quantité insuffisantes, chaussures et vêtements inadéquats, logements insalubres et mal chauffés, absence de soins médicaux et absence de surveillance, sont le lot d'un trop grand nombre.

Les abus sexuels et l'inceste sont aussi de véritables cauchemars pour les enfants et les adolescents(es) qui en sont victimes. Une fille sur deux et un garçon sur trois seraient victimes d'un ou de plusieurs acte(s) sexuel(s) non désiré(s). Une fille sur dix aurait fait l'objet de relations incestueuses au foyer avant d'avoir atteint l'âge de 18 ans. Ces statistiques révèlent l'importance de ces tragédies qui demeurent trop souvent silencieuses.

Le problème de l'enfance en besoin de protection ne couvre pas seulement les situations d'enfants et d'adolescents(es) victimes. Il s'étend également aux situations où des jeunes « agissent ou réagissent ».

Des adolescents(es) font de la prostitution un métier qui leur permet de se procurer gîte, repas, drogue et alcool. Ils(elles) sont également à la recherche de tendresse, d'affection et d'une identité sexuelle. Bien qu'il soit difficile d'établir le nombre d'enfants ou d'adolescents(es) québécois(es) qui se prostituent, on avance souvent le nombre de 5000 pour la seule région de Montréal.

D'autres enfants et adolescents(es) s'automutilent, font des fugues répétées, fréquentent des adultes « non recommandables », abusent de drogues et d'alcool, rejettent toute forme d'autorité. Certains(es) aboutissent même au suicide.

## Importance et urgence de réagir

Le Québec s'est donné, il y a bientôt neuf ans, une loi, celle de la protection de la jeunesse, pour protéger les enfants de 0 à 18 ans aux prises avec tous les problèmes énumérés précédemment. Cette loi reconnaît que les parents sont les premiers responsables de la sécurité et du développement de leurs enfants. S'ils ne sont pas en mesure d'assumer cette responsabilité ou s'ils ne le font pas de façon adéquate, d'autres mesures peuvent être prises par les autorités compétentes en autant qu'ils sont informés de la situation.

Le dépistage des situations de mauvais traitements infligés aux enfants est en effet la clef de tout le système efficace de protection. Les cliniques médicales, les services hospitaliers d'obstétrique et de pédiatrie, les CLSC, les écoles et les garderies sont des lieux privilégiés pour effectuer ce dépistage précoce. Les grands-parents, les oncles et les tantes, les frères et les sœurs, les amis, les voisins doivent également réagir face aux enfants mal aimés.

La Loi sur la protection de la jeunesse oblige tout citoyen à signaler au Directeur de la protection de la jeunesse, les enfants victimes d'abus physiques et sexuels. Tout(e) professionnel(elle), même tenu(e) par le secret de sa profession, doit également signaler au Directeur de la protection de la jeunesse les situations d'enfants maltraités, abusés ou négligés.



## SERVICE D'AMÉNAGEMENT DE RIMOUSKI INC.

Nos aménagements exclusifs et personnalisés sont conçus pour refléter vos goûts et vos besoins en harmonie avec votre personnalité. Exécutés selon les règles de l'art paysager.

"Exigez un aménagement signé: Service d'aménagement de Rimouski inc." Pour vous servir:

Techniciens horticoles, agronomes, biologiste et architecte paysager ESTIMATION GRATUITE

724-6828

Service 24 heures par jour  
438 Montcalm (Nazareth), Rimouski  
G5L 4B1

VENTE VENTE VENTE VENTE VENTE VENTE VENTE VENTE VENTE VENTE

# VENTE PRÉ-ESTIVALE INCROYABLE

Toute la marchandise est réduite

Rabais de  
**20%**  
à  
**50%**

Un lot de pantalons à **5\$**

Impers et manteaux **40%** de rabais

Robes, jupes, pantalons, costumes **20%** à **50%** de rabais

Ensembles shorts, bermudas, maillots de bain **20%** de rabais

Accessoires et bijoux **20%** de rabais

**BOUTIQUE Vertige**  
170 Avenue de la Cathédrale, Rimouski  
722-7022  
Carmen Belanger, prop.



## L'Association touristique du Bas St-Laurent conserve son numéro sans frais

Suite à la coupure de subvention du ministère du Tourisme, c'est grâce à la participation financière des intervenants de la région que l'Association touristique du Bas St-Laurent peut opérer son central de réservation en conservant son numéro sans frais.

Le 25 mars dernier, le ministère du Tourisme dans une missive expresse, annonçait aux associations touristiques régionales du Québec la coupure des subventions pour le financement du central de réservation et ce, en date du 1er avril 1986.

Suite à une annonce, la plupart des associations touristiques régionales ont effectivement coupé le service le 1er avril; seules trois

d'entre elles le conservent.

L'Association touristique du Bas St-Laurent offre toujours ce service. La collaboration financière de la plupart des intervenants concernés nous permet d'opérer, cette année encore, le service de réservation sans frais au Bas St-Laurent. Le central de réservation desservira uniquement les établissements adhérents.

Du 16 juin au 1er septembre, le central fonctionnera du lundi au vendredi de 8h30 à 18h00 et les week-ends de 12h00 à 17h00 et du 2 au 30 septembre de 8h30 à 17h00, du lundi au vendredi, au numéro 1-800-463-1318.

Rappelons que depuis l'été 1984, ce service per-

met aux touristes d'effectuer des réservations sans frais. Les chiffres parlent d'eux-mêmes: de mai à septembre 1984, le central a effectué 491 réservations; pour la même période en 1985, 1 128 réservations ont été enregistrées. Le service est donc de mieux en mieux connu et utilisé.

En soutenant leur association touristique régionale, les intervenants du Bas St-Laurent démontrent encore une fois leur ténacité et leur dynamisme.

### Une autre année exceptionnelle pour la Caisse populaire de Ste-Odile-sur-Rimouski

Pour son exercice terminé le 28 février 1986, la Caisse populaire de Ste-Odile-sur-Rimouski, grâce aux ressources dont elle dispose, à la qualité des services qu'elle offre et à la confiance de ses membres, a obtenu d'excellents résultats.

C'est ce qu'a déclaré le président, M. Jacques Bélanger, lors de l'assemblée générale de cette institution tenue hier à Rimouski en présence de 60 sociétaires.

Au terme de l'exercice financier terminé le 28 février 1986, l'actif de la Caisse atteint 9,086,564\$ comparativement à 7,470,383\$ l'an dernier, ce qui représente une augmentation de 21,6%. Du côté des prêts, on note une hausse de 29,8% par rapport à une augmentation de 33,0% l'an dernier et cette variation s'est surtout faite sentir au niveau des prêts personnels et commerciaux.

La Caisse a donc terminé son année financière avec un trop-perçu avant impôts de 117,420\$ dont 94,534\$ seront versés à la réserve générale pour le porter à 312,908\$. De plus, 3,990\$ seront remis aux membres en boni sur le capital social.

Lors de la période d'élections, tous les dirigeants sortant de charge ont été réélus. Ce sont M. Jacques Bélanger, au conseil d'administration, Mme Lucie D'Astous, au conseil de surveillance et M. Gilles Béland à la commission de crédit. Cependant, ce n'est qu'à la suite de la première réunion de chacun des conseils que l'on connaîtra la fonction de chaque dirigeant.

Enfin, pour faire connaître son implication dans le milieu, la Caisse a présenté un bilan social résumant ses projets auprès de divers groupes ainsi que ses intentions en dons et en commandites.

## Spectacle d'opéras du studio d'Art lyrique Christiane Guénette

Les élèves du studio d'Art lyrique Christiane Guénette donneront un spectacle d'extraits d'opéras le dimanche 15 juin à 19h30 à l'auditorium de la Polyvalente Paul-Hubert.

Vous pourrez entendre des extraits de Carmen, Lakmé et Les Noces de Figaro avec mise en scène et costumes.

Cette soirée promet d'être fort enrichissante pour tous les mélomanes de la région. Les billets se vendent à l'entrée de l'auditorium le soir du spectacle au prix de 5,00\$. Ne manquez pas cette occasion d'entendre de la belle musique et de belles voix.

## NOMINATIONS



M. Jeannot Dumais  
Conseiller



M. Michel Lévesque  
Préposé à l'entrepôt

M. Guy Madore, président de Tapis Ouellet 1984 inc., a le plaisir d'annoncer les nominations de M. Jeannot Dumais à titre de conseiller et M. Michel Lévesque, à titre de préposé à l'entrepôt.

Pour l'achat de tapis, prélat, céramique, tuiles, etc., n'hésitez pas à venir les rencontrer.

85, Boul. Ste-Anne, Pointe-au-Père, 723-6446

• Qualité • Service • Bas prix

Plan mise de cote

**TAPIS OUELLET inc.** 1984

• Tapis • Prélat • Céramique • Tuiles • Veniennes

**SUPER SOLDE  
PRINTEMPS-ÉTÉ**

**20% à 50%**  
de rabais

**AU RAYON  
POUR DAMES**

- Manteaux
- Imperméables
- Costumes
- Chapeaux
- Robes
- Jupes
- Blouses
- Pantalons
- Fine lingerie

**20% à 50%**  
de rabais

sur tous les souliers  
pour dames

- Naturalizer • Matinelli • White Cross

le **Syndicat**  
DE RIMOUSKI INC.

38, ST-GERMAIN EST, RIMOUSKI  
723-2761

# Misez sur l'avenir

Quels seront les professionnels de demain? Ce sont évidemment les étudiants d'aujourd'hui. Vous vous souvenez sans doute de l'époque où vous suiviez votre cours classique, commercial ou technique... et comment vous espériez beaucoup de votre avenir.

Eh bien, au Centre d'emploi du Canada pour étudiants, près de 1500 jeunes et moins jeunes sont inscrits dans le but de se dénicher un emploi pour la saison estivale. Ces étudiants ont un bagage de connais-

sances qu'ils ne demandent qu'à mettre en pratique dans une entreprise.

Ils étudient en informatique, en génie mécanique, en secrétariat, en administration... Ils sont de niveau secondaire, collégial ou universitaire. Au Centre d'emploi du Canada pour étudiants, nous rencontrons tous les jours nombre d'étudiants et sommes en mesure de vous dire combien ils ont du potentiel.

Ils peuvent combler le poste d'un(e) employé(e) en

vacances ou vous soulager d'un surplus de travail.

Certains ont déjà acquis des expériences de travail dans leur domaine d'études. Les connaissances de nos étudiants sont récentes. Ils débordent d'énergie qu'ils ont hâte d'utiliser dans le cadre d'un emploi estival. Pourquoi douter de leur efficacité et de leur motivation?

Votre Centre d'emploi du Canada pour étudiants vous offre un service de sélection de candidats aptes à remplir les tâches que vous voulez leur confier. Nous vous référerons des étudiants qui répondent à vos besoins et vous pourrez, selon votre disponibilité, rencontrer ces étudiants et effectuer votre choix.

Songez à ce qu'apportera cette expérience de travail

à ces étudiants. Votre entreprise tirera ainsi profit du potentiel de nos «travailleurs de demain».

**Planifiez votre saison estivale en aidant un étudiant à prendre son avenir en main.**

## La revue "Le Goéland"

Le Goéland est un magazine qui publie trimestriellement de l'information présentant simplement la personne handicapée dans son vécu et ses aspirations profondes ainsi que les nouvelles techniques pour une meilleure santé.

Dans le numéro de printemps, on y retrouve un dossier sur l'année des personnes handicapées cinq ans plus tard. Quatre personnes nous racontent leur cheminement depuis l'an-

née internationale des personnes handicapées. On y parle aussi de la Zoothérapie, une histoire d'amour avec les animaux. Une nouvelle technique de réadaptation avec des animaux. Ainsi que toutes nos chroniques régulières et nos nouveaux services... C'est à lire...

Pour obtenir Le Goéland demander votre exemplaire gratuit en téléphonant au (514) 334-0704.

## Massothérapie

### Traitement corporel régénérant et hydratant pour les femmes de 40 ans

**Son action:**

Ce traitement ultrariche pour le corps contient les éléments actifs les plus performants actuellement. Le **squalane**, extrait d'huile de requin, a un très grand pouvoir de pénétration. Il nourrit l'épiderme et en améliore la souplesse. L'huile de Jojoba, extrait de plante tropicale est utilisé pour ses qualités adoucissantes et lissantes très connues. L'association de ces deux huiles avec le Di-Isopropylidimérate, une huile anti-irritante, améliore immédiatement l'apparence et le toucher de la peau. Le **Retinol hydrosoluble** pénètre rapidement la couche basale de l'épiderme et stimule le renouvellement naturel des cellules, améliorant ainsi le métabolisme, la condition et l'apparence de la peau.

L'Hyaluronate de sodium est l'hydratant le plus

puissant, connu en cosmétologie moderne. Il augmente la rétention d'eau de l'épiderme et améliore l'état du stratum corneum.

L'allantoïne est un agent calmant qui atténue toute l'irritation éventuelle due aux produits de bain ou à l'eau claire.

**Son utilisation:**

Appliquer en massages légers après le bain ou la douche. C'est une crème très légère à absorption rapide. Elle contient les éléments actifs les plus performants actuellement, elle régénère les cellules grâce au (Retinol), elle adoucit, lisse et nourrit.

Toujours dans le but de vous aider, vos amies, les spécialistes de La Cave de Beauté et Couleurs, 419, Boul. Jessop, Carrefour Rimouski, Tél.: (418) 723-3350, 3358, 3365.

**Cave De Beauté**

et de

**Couleurs**  
original

- Clinique d'esthétique - Électrolyse - Parfumerie  
- Santé et beauté du corps

MASSOTHÉRAPIE

- Service personnalisé de coordination des couleurs (mode-maquillage) d'après la pigmentation de la peau  
CARREFOUR RIMOUSKI, 723-3350

**Dr. GUSTAVE LEBLANC D.D.S.**

Chirurgien-dentiste

125 ÉVÊCHÉ OUEST, RIMOUSKI

POUR RENDEZ-VOUS: 724-7611

## L'AUTO-ENTRAIDE ÉCONOMIQUE

# 13%\*

Assurance-vie incluse  
Durée: 48 mois

**OBTENEZ CE  
TAUX D'INTÉRÊT FIXE**

jusqu'au 30 juin 1986  
pour le financement d'une  
VOITURE NEUVE ET USAGÉE

Réponse la même journée

\*Taux sujet à changement sans préavis  
assurance-invalidité disponible moyennant un léger supplément



**NOTRE FAÇON DE NOUS AIDER**

Société  
d'entraide économique  
de Rimouski

320, rue St-Germain Est  
Rimouski (Québec)  
G5L 1C2

N° de tél. : (418) 723-2327

**Vos conseillers:**

Ghislain Rioux,  
Pierre Tremblay,  
Yvan Desrosiers

**COPIE SERVICE**

**COPIE SERVICE**

UN CENTRE  
DE PHOTOCOPIES  
DES PLUS MODERNES  
PEU IMPORTE  
LE NOMBRE,  
LE FORMAT,  
NOUS SOMMES LA!

**COPIE SERVICE**

LE SEUL VRAI CENTRE  
DE PHOTOCOPIE  
A RIMOUSKI

**PLUS DE SERVICE**

**PLUS DE SERVICE**

POUR TOUS  
LES PROFESSIONNELS  
UN EQUIPEMENT  
COMPLET  
DE REPRODUCTION  
PLANS ET DEVIS

**"OZALID"**



**imprimerie SERVICE**

POUR CONNAITRE  
VRAIMENT  
CE QUE C'EST  
DU

**SERVICE**

AU 110, ST-GERMAIN O  
A RIMOUSKI

722-4321

Ligne sans frais:  
1-800-252-0707

**COPIE SERVICE**

**PLUS DE SERVICE**

HEURES D'OUVERTURE  
Lundi, mardi, mercredi  
8h00 à 17h30  
Jeudi, vendredi  
8h00 à 21h00  
Samedi  
9h00 à 17h00

# Un comité consultatif régional dans le Bas Saint-Laurent

■ La Banque Nationale, qui compte 16 succursales dans l'Est du Québec, a créé des comités consultatifs régionaux. Celui du Bas Saint-Laurent et de la Gaspésie s'est réuni mardi dernier à Rimouski. Ce comité consultatif a pour mandats d'aider la banque à mieux connaître les be-

## Laurent Leblond

soins de la région et de lui suggérer des orientations et des moyens, afin d'y développer de nouvelles interventions. Le vice-président du conseil de l'institution financière, Gilles Roch, confiait, mardi, que cette action s'inscrit dans un processus de rationalisation des services, de l'augmentation des dépôts des épargnants.

Le comité consultatif régional de l'Est du Québec est composé de Mme Donat Lavoie, administratrice de l'Auberge Saint-Germain, de MM Louis Arseneault, directeur du Service des relations publiques à Québec-Téléphone, Walter Bélanger, président de Béton Provincial Limitée, Gage Clapperton, président de Les Crustacés de Gaspé Limitée, Marcel Jacob, président de Jacob Limitée, Philippe Michaud, président d'Aligro Inc, et de Gaétan Ruest, directeur général de la Laiterie de Choix Inc.

### Mieux connaître la région

Les comités consultatifs régionaux sont présentement instaurés, ou en voie de l'être, dans les régions des Laurentides, de l'Estrie, de Valleyfield, de la Mauricie, et du Bas Saint-Laurent. La Banque, qui est fortement implantée dans la région et au Qué-

bec, envisage créer ces comités dans toutes les régions de la province, pour ensuite en implanter d'autres au Canada.

Chaque comité est composé de six à huit membres, choisis parmi les personnalités les plus actives de la région, tant au niveau social qu'économique. Denis Mathieu, le vice-président chargé du réseau à la Banque Nationale, et Michel Lefebvre, économiste attaché à cette même institution financière, ont souligné que ces rencontres régionales, qui devront être au nombre minimum de deux au cours de l'année, veulent faire un tableau du secteur concerné: il s'agit d'évaluer les facteurs économiques de la région, de prendre conscience de ses structures, autant immobilières que mobilières, de faire un survol des différents secteurs de la vie économique du secteur. Pour réagir en conséquence, définir la perspective économique, établir les faiblesses et les forces de l'économie de la même région. «Ces consultations sont effectuées dans le but d'ajuster continuellement les structures de la banque, de carrément contrer la concurrence», avoue directement M. Roch. Le Comité consultatif est composé de membres qui sont nommés pour deux ans, à 50%, et pour trois ans, aussi à 50%. Ces mandats ne sont pas renouvelables. Celui de la région compte sept membres. Il

pourrait atteindre le chiffre de huit ou de neuf, selon les besoins. Et ses réunions ne se dérouleront pas toujours au même endroit, dans le Bas Saint-Laurent ou la Gaspésie.

### Une nouvelle approche

La Banque Nationale a rationalisé ses services au cours des dernières années et a même fermé des succursales dans la région. Mais, selon M. Roch, la restructuration, la remise en place, sont terminées et il se peut que l'institution financière ouvre d'autres points de service dans le territoire. Comme dans le cas des guichets automatiques: il y en a un à Rimouski (succursale de l'avenue de la Cathédrale) et un autre à Matane. Il se peut que d'autres points soient ouverts, dans le Bas Saint-Laurent, au cours des prochaines années. Il s'agit de définir maintenant leur localisation.

La Banque a maintenant un Service des prêts commerciaux dans la région, dirigé par Ghyslain Dionne. Et il y a une différence avec le dépôt des particuliers, pour lequel on ne se cache pas vouloir augmenter la part du marché de la Banque Nationale dans le Bas Saint-Laurent et la Gaspésie. «Il faut aller de l'avant dans notre expansion», dit M. Roch, et cette implication régionale fait partie de cette orientation importante de marketing, qu'est la formation et la consultation de ces comités régionaux.



## “Je prends soin de ma santé mentale”

La santé mentale, c'est quoi? On peut dire que c'est

un bien-être physique, mental et social. Il y en a pour qui c'est quelqu'un qui a la capacité d'occuper une situation, d'élever une famille, d'éviter les ennuis avec la loi et de profiter des occasions de se détendre. Ça veut aussi dire d'être bien dans sa peau, d'être à l'aise avec les autres et de bien vivre mon quotidien autant avec ses hauts que ses bas.

On aura l'occasion d'en parler de notre santé mentale dans cette chronique hebdomadaire. Je te dis à la semaine prochaine, c'est l'heure de ma marche!

A ta santé,  
Annette Gonthier  
Agente de liaison  
en santé mentale

Réf.: Association canadienne pour la santé mentale, filiale du Bas du Fleuve.

POUR VOUS MESDAMES



# LA PLUS BELLE VENTE DE

# CHAUSSURES EN VILLE

# 50% de rabais sur un lot de souliers et bourses

# 50% et plus de rabais sur tous les chapeaux

# Lot de souliers à 10\$ et 20\$

# MAGASIN Desjardins

CHAUSSURES POUR DAMES

326 Rouleau, Rimouski 723-2568

**FAUTEUIL** **CAUSEUSE**

**ENFIN DU BEAU, DU BON À UN PRIX TRÈS ABORDABLE!**

**Venez voir et essayer "LE PANTOUFLARD"**

Un fauteuil élégant, pratique et confortable

**545** EN VENTE CHEZ **écoration**

545 des Jonquilles Pointe-au-Père (en arrière de CFER-TV) Mme M. Carter, prop.

**VENTIENNE STORE** **DENTELLE TOILE**



Toute la marchandise  
printemps-été est réduite

50%  
de rabais  
sur manteaux,  
imperméables,  
pantalons

40%  
de rabais  
sur ensembles pantalons,  
costumes

30%  
de rabais  
sur robes,  
jupes, blouses,  
bermudas, shorts

20%  
de rabais  
sur gilets

MAGASIN

*Lesjeunesses*

Confection pour dames

326 Rouleau, Rimouski, 723-3044

# Que savez-vous des allergies?

1. Les allergies influencent la vie d'une personne sur dix. Les symptômes peuvent se manifester sur ou dans pratiquement n'importe quelle partie du corps et peuvent être provoqués par n'importe quoi. Ils peuvent être simplement irritants ou tout à fait éraçants.

2. L'organisme produit des anticorps qui nous protègent contre les infections. C'est l'un de ces anticorps, l'immunoglobuline E (IgE), qui nous rend allergiques. La production d'IgE est plus élevée chez certaines personnes, ce qui explique pourquoi elles sont plus sujettes aux allergies. Cet anticorps (IgE), une fois secrété, se fixe aux sites récepteurs des cellules spécifiques de l'organisme appelées « mastocytes ». Ceux-ci contiennent en abondance de l'histamine et d'autres substances chimiques. Lorsque les allergènes se fixent à l'IgE, les mastocytes libèrent l'histamine qu'ils contiennent, et c'est cet événement spectaculaire qui provoque l'apparition de symptômes comme l'écoulement nasal, les picotements oculaires, le rougissement de la peau, l'asthme et le sifflement asthmatique.

3. L'explosion dégagée par les mastocytes est tellement spectaculaire que le micro-cinéma a attribué à

ce phénomène un rôle dans la destruction de la planète Krypton, une scène du film « Superman - The Movie ».

4. Le poil de chat n'est pas le principal facteur causal des allergies attribuables aux félins; la cause fondamentale réside dans les particules de protéine contenues dans la salive. Celles-ci se dessèchent sur le poil et se répandent dans l'atmosphère, accompagnées des fines particules de peau ou spasmes.

5. La présence, dans la salle de classe, d'animaux familiers, comme la gerbille et le cobaye, comporte un risque de sensibilisation éventuelle pour l'enfant déjà prédisposé aux allergies.

6. Nous subissons tous l'influence de notre milieu de vie. L'environnement est parfois, dans certaines allergies, un facteur aussi important que le style de vie; différentes allergies sont associées à différentes régions géographiques. Ainsi, les habitants des villes côtières peuvent être frappés d'allergies provoquées par les spores de moisissure; les habitants des zones forestières peuvent être allergiques aux pollens d'arbres, et ceux des régions où pousse la jacobée peuvent être allergiques à cette herbe. Autrefois, ces allergies disparaissaient avec le changement de localité. Malheureusement, les victimes de l'allergie qui

avaient quitté les lieux pour s'établir dans l'Arizona, un état réputé exempt d'allergies, vivaient dans la nostalgie de leurs pelouses et leur verdure, ce qui explique pourquoi aujourd'hui leur gazon vert est taillé court; en vingt ans, la numération pollinique est dix fois plus élevée.

7. Les vacances ne sont pas sans présenter de risques pour la santé. Si, pour vous, certaines vacances sont déprimantes, ne serait-ce pas, au fond, parce que vous êtes allergique à leurs agréments? Si, le jour de la Saint-Valentin, vous ne vous sentez pas aimé(e), vous pouvez soupçonner la présence d'allergènes: les céréales, le chocolat, les noix et la teinture rouge. Si les sauts du lapin de Pâques vous énervent, soupçonnez le sucre, les céréales, les saveurs et les oeufs. Si l'Halloween vous terrorise, cherchez le coupable parmi les céréales, le sucre, le chocolat, les noix, les colorants artificiels, les saveurs de pommes et la cannelle. Si Noël est pour vous une fête morne, surveillez votre consommation de sucre, de céréales, de chocolat, de noix, de colorants artificiels, de saveurs et de boissons alcooliques. Si votre anniversaire vous déprime, la cause dépasse peut-être le simple fait de vieillir d'une année. Cherchez le coupable parmi les sucreries, les céréales, les fleurs et les colorants artificiels, le chocolat, le lait et la sauce soja (utilisé dans les glaçages).

8. Les buveurs de bière importée sont parfois davantage sujets au mal de tête que les buveurs de bière locale. La bière importée contient de la tyramine, composé organique qui provoque le gonflement des vaisseaux sanguins du cerveau, causant ainsi de la migraine. On retrouve la tyramine dans la plupart des fromages, le foie de poulet et de boeuf, le maquereau mariné, les viandes fumées, le caviar, le chocolat, le yaourt, les fèves et le vin rouge. La réaction à la tyramine est souvent confondue avec l'allergie alimentaire.

9. Selon des chercheurs allemands, 50 000 substances synthétiques seraient en circulation dans l'atmosphère.

10. Si, lors d'un séjour au Japon, vous contractez une lésion au derrière provoquée par le sumac vénéneux, le siège de toilette en est peut-être responsable. La laque dont sont enduits les sièges de toilettes provient d'une plante très proche du sumac vénéneux. Bien que les Japonais n'en soient pas affectés, de nombreux Nord-Américains y sont sensibilisés. Un autre conseil: si vous portez des traces de sumac vénéneux sur les coudes, n'essayez pas de convaincre vos amis que vous avez passé la plupart de votre temps à visiter les sanctuaires Shinto.

La raison? Dans les bars, les comptoirs sont tous enduits d'une laque d'origine similaire!

11. Certains médecins formulent l'hypothèse que nos réactions allergiques sont les séquelles de la lutte livrée par nos ancêtres contre la présence de parasites dans l'organisme. Aujourd'hui, même si les parasites ne sont plus un problème, le même mécanisme de l'IgE peut provoquer des allergies graves.

12. Le mot asthme, d'étymologie grecque, signifie essoufflement. Ce symptôme a été décrit, pour la première fois, par Hippocrate en l'an 450 avant l'ère chrétienne.

13. En l'an 2641 avant l'ère chrétienne. Menes, roi d'Égypte, mourut après avoir été piqué par un frelon. Ses hiéroglyphes indiquent la présence d'antécédents de sensibilité aux insectes en tous points comparable aux cas que l'on rencontre dans la médecine moderne.

14. Le rhume des foins a été décrit pour la première fois en l'an 2 de l'ère chrétienne, par Galien. Il appliquait ce terme aux réactions des sujets en présence de certaines plantes et herbes.

15. Si la présence d'un animal domestique au foyer provoque chez vous des étournelements, et que le

test de scarification ne révèle aucune sensibilité aux chiens, Médor y est pour quelque chose. En effet, il se peut que vous ayez contracté un type d'allergie provoqué uniquement par votre chien!

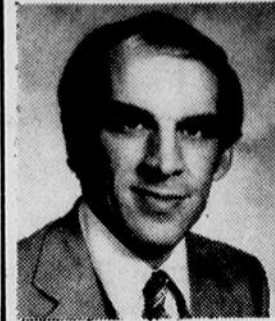
16. Il n'est pas rare que certaines personnes soient allergiques aux chats sia-

mois et non aux chats persans. En effet, on peut être allergique à une race en particulier.

17. Les relations sexuelles peuvent désobstruer les voies nasales en stimulant

Suite à la page AA-17

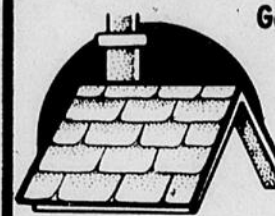
## NETTOYAGE DE TAPIS ET FAUTEUILS



- Nettoyage de stores verticaux et horizontaux
- Tapis, meubles, murs
- Décapage de planchers
- Commercial et résidentiel
- Estimation gratuite

**GERVAIS GENDREAU**  
**724-3960**

## FOURNIER & FRÈRES ENR.



Gonzague Fournier, prop.  
**ENTREPRENEURS GÉNÉRAUX**

- Spécialités:
- Recouvrement et isolation de couverture
  - Toitures d'asphalte et gravier
  - Réparations de tous genres

345 Dollard, Rimouski  
Bureau et résidence: Gonzague Fournier

**723-7098**

## NOMINATION



M. Jean-Pierre de Champlain



**Chez Geoffrion, Leclerc inc.**

M. Yves Chantal, 1er vice-président est heureux d'annoncer la nomination de M. Jean-Pierre de Champlain à titre de représentant pour la maison Geoffrion, Leclerc inc.

M. de Champlain est bachelier en administration et possède plusieurs années d'expérience dans les domaines financier et de l'investissement.

Vous pouvez rejoindre M. de Champlain pour discuter de vos placements à nos bureaux.

**GEOFFRION, LECLERC inc.**  
**1-800-252-0708**

**RIMOUSKI**  
7 St-Germain Est  
C.P. 1040, G5L 7E1  
418-722-8111

**BAIE-COMEAU**  
50 de Bienville  
G4Z 1A4  
418-296-8050



La caisse populaire  
**St-Yves**

## AVIS DE CONVOCATION À TOUS LES SOCIÉTAIRES DE LA CAISSE POPULAIRE DE ST-YVES

Vous êtes, par les présentes, cordialement invités à assister à l'assemblée générale annuelle de votre Caisse populaire.

**LE MERCREDI 18 JUIN 1986**  
**À 20:00 HEURES**

**EN LA SALLE DE LA MAIRIE DE RIMOUSKI-EST**

L'assemblée générale annuelle est le moment tout désigné pour les membres de venir prendre connaissance de l'administration de leur caisse populaire.

- Durant la soirée, en plus des affaires courantes, il y aura:
- Présentation des états financiers de l'année écoulée,
  - Élection des dirigeants,
  - Répartition des trop-perçus.

Nous comptons sur votre précieuse présence.

**BIENVENUE À TOUS.**

**LA CAISSE POPULAIRE DE ST-YVES**

**Guy Lavoie, secrétaire**

# La catégorisation des familles d'accueil, un problème criant

Le besoin qu'a le centre de services sociaux de familles d'accueil spéciales ou de réadaptation pour adultes, personnes âgées comme pour enfants ne cesse de croître, d'autant plus que le ministère de la Santé et des Services sociaux a priorisé la désinstitutionnalisation.

Ce mouvement touchait plus les adultes placés en psychiatrie, mais il s'étend maintenant à toutes les clientèles des services de santé et des services sociaux: mésadaptés sociaux, handicapés physiques et sensoriels, déficients intellectuels et personnes âgées.

Nos familles d'accueil se doivent donc de devenir de plus en plus formées, spécialisées et supportées. Le ministère de la Santé et des Services sociaux a donc mis en vigueur depuis le premier octobre 1984 la catégorisation des familles d'accueil, qui divise les places qu'elles offrent en trois catégories:

- places régulières, à un taux régulier pour un service régulier;
- places spéciales (avec des primes de 2,00\$ à 10,00\$ par jour) pour les services supplémentaires adaptés selon les besoins de la clientèle placée;
- places de réadaptation (avec prime de 14,00\$ par jour) lorsque la famille d'accueil intervient dans un

programme précis élaboré par le centre d'accueil de réadaptation en vue de besoins très spécifiques de la clientèle.

Mais, si cette catégorisation est légale, les budgets qui en découlent n'ont pas encore été fournis au centre des services sociaux, ni l'approbation des règles administratives qui doivent être l'objet d'un décret gouvernemental pour pouvoir s'appliquer.

Les familles d'accueil à qui le centre de services sociaux confie de plus en plus de bénéficiaires difficiles qui leur demandent un rôle de plus en plus lourd à jouer, veulent avoir une compensation plus juste pour les responsabilités qu'on leur demande d'assumer et commencent à manifester très sérieusement

leur mécontentement.

Il devient de plus en plus difficile pour le centre de services sociaux de recruter de nouvelles familles d'accueil de ce type, alors que les demandes ne cessent de croître et que les effectifs du centre de services sociaux, par contre, se raréfient.

Les centres de services sociaux ont réagi à cette difficulté en intervenant auprès de Madame Lavoie-Roux afin que, d'une part, elle implante définitivement la catégorisation des familles d'accueil et que, d'autre part, elle puisse offrir des effectifs suffisants pour que les centres de services sociaux accomplissent adéquatement leur mandat.

## La principale cause des feux de forêt: nous autres!

En 1984 et 1985, 82% des feux survenus sur le territoire protégé par la Société de Conservation de la Gaspésie (de l'Islet à Gaspé), ont pris naissance en dehors de la période estivale (juin, juillet et août), qui devrait normalement être

la période où les risques sont les plus élevés.

Ainsi, 61% des feux dus aux opérations industrielles, 73% de ceux qu'on attribue à la récréation ou à des opérations forestières, 92% de ceux qu'ont allumés des incendiaires et tous ceux qui sont attribuables à des résidants sont survenus au printemps et à l'automne.

Nous n'avons donc aucune raison de penser que ce sont les touristes qui, en vacances dans la région, laissent derrière eux des mégots ou des feux de cuisson mal éteints, puisque l'immense majorité des feux survient en dehors de la saison touristique.

Ces statistiques confirment l'efficacité du programme d'information et de prévention que la Société de Conservation de la Gaspésie mène chaque année en collaboration avec les médias de la région durant l'été, puisqu'elles révèlent une diminution extraordinaire du nombre d'éclousions de feux de forêt au cours des plus beaux mois de l'été. Elles indiquent malheureusement aussi que la population sous-estime le danger de feu en dehors de la période intensive et qu'elle n'agit pas de manière aussi prudente.

En conséquence, la Société de Conservation de la Gaspésie multipliera ses activités de prévention et d'information au printemps et à l'automne 1986, ce qui devrait contribuer à réduire substantiellement le nombre de feux de forêt durant ces périodes. Rappelons-nous donc que la principale cause des feux de forêt dans notre propre région, c'est NOUS AUTRES!

# Fête des Pères

Dimanche le 15 juin

## OFFREZ À PAPA UNE CHEMISE DE QUALITÉ



Toutes nos chemises sport à manches courtes

Valeur jusqu'à 45,00\$

**SPÉCIAL FÊTE DES PÈRES**

# 29<sup>95</sup>

- Qualité
- Expérience
- Service personnalisé

**Marcel Duchesne** INC  
CARREFOUR RIMOUSKI, 723-7827

**LAMONTAGNE**  
AUTO Itée

514 Boul. St-Germain Ouest,  
Rimouski - Tél.: 724-6533

Heures d'ouverture: 8h00 à 21h00 - Lundi au vendredi



Marcel Pelletier



Serge Heppell

**VENTE automobiles neuves garantie 5 ans, 80,000 km**

**VENTE automobiles usagées garantie disponible**

**POUR VOUS CONVAINCRE, VOUS N'AVEZ QU'À COMPARER LA GARANTIE SANS DÉTOUR DE HONDA.**

**Venez rencontrer nos représentants. Ils se feront un plaisir de vous informer sur notre plan de location avantageux avec option d'achat de 12 à 60 mois.**

# Ce drôle de monde

## Quatre coups sur la tête

**PHILADELPHIE (Etats-Unis)** - James McDonnel, 64 ans, s'est cogné la tête le 24 février 1971 en glissant dans un escalier. Le 3 mars de la même année, il frappe un poteau avec sa voiture et se cogne la tête à nouveau. Le 29 mars, il tombe encore dans un escalier et s'assomme pour une troisième fois. Tant de coups lui font perdre la mémoire. Il disparaît de la circulation et se retrouve à Philadelphie, se rappelant seulement qu'il s'appelle Jim. Il ajoute à son prénom le nom de Peters, qu'il a vu sur l'enseigne d'un commerce; il devient employé de la poste, puis cuisinier. Quatre ans plus tard, le tribunal le déclare mort, mais sa femme Anne n'y croit pas et conserve toujours l'espoir de revoir son mari bien vivant. Sa foi a été récompensée. En effet, Jim Peters, à la fin de décembre dernier, s'est cogné la tête une quatrième fois sur son réfrigérateur et, tout d'un coup, il s'est rappelé tout. Et Jim Peters, redevenu James McDonnel, a pris le premier train et est rentré chez lui à Larchmont, où son retour a été célébré dans l'allégresse!

\*\*\*\*\*

## Crocodile affamé

**NAIROBI (Kenya)** - Esha Wako était à faire sa lessive dans le fleuve Tana, au Kenya, en compagnie de sa petite dernière, âgée de neuf ans et de sa plus vieille, Samaha, dix ans. Tout à coup, un crocodile, qui s'était approché silencieusement, a attrapé Samaha entre ses mâchoires et l'a entraîné dans le fleuve. La mère s'est aussitôt lancée à l'eau, a attrapé une jambe de sa fille et a tiré désespérément. Elle a réussi à arracher sa fille à l'animal. Samaha s'en est tiré avec des blessures légères.

\*\*\*\*\*

## Avis aux cardiologues

**BOMBAY (Inde)** - Le serpent naja-naja, très répandu en Inde, pourrait devenir un bienfaiteur de l'humanité. En effet, son venin est miraculeux pour le traitement des maladies cardiaques et l'Institut pharmaceutique Hafkine de Bombay lui donne la chasse. Le professeur Srivastava, doyen à l'Institut Universitaire de Médecine de New Delhi, a en effet découvert que le venin de ce serpent est très efficace dans la thérapie de quelques cardiopathies.

\*\*\*\*\*

## Mangez, M. le directeur

**LONDRES (Royaume-Uni)** - Trois plats remplis de 14 kilogrammes de spaghetti ont été apportés au directeur du magasin londonien le plus fameux, Harrods, par un comique britannique, Spike Milligan. A l'extérieur du magasin, il a expliqué aux gens comment étaient engraisées les oies destinées aux «pâtés de foie». Les 14 kilos de spaghetti, a expliqué le comique, équivalent en fait, toutes proportions gardées, aux trois kilos de maïs qu'on enfonce de force dans le gosier des oies chaque jour. - Alors, mangez, M. le directeur!

\*\*\*\*\*

## L'ordinateur au service des dentistes

**PARIS (France)** - Finies les longues attentes chez le dentiste! Que ce soit pour un plombage, une couronne, une prothèse, un pont ou une nouvelle dent, grâce à un petit appareil mis au point récemment, vous n'aurez pas à attendre plus d'une heure. Il s'agit en effet d'un appareil informatisé mis au point par le docteur François Duret. Pour confondre les sceptiques, M. Duret a fait la démonstration de l'efficacité de son invention en l'expérimentant sur sa propre femme: celle-ci, une heure plus tard, montrait sa nouvelle dentition dans un sourire éloquent. Cela se passait au Palais des Congrès de Paris, devant quelques centaines de dentistes réunis en congrès.

\*\*\*\*\*

## Peintres, sculpteurs, musiciens recherchés...

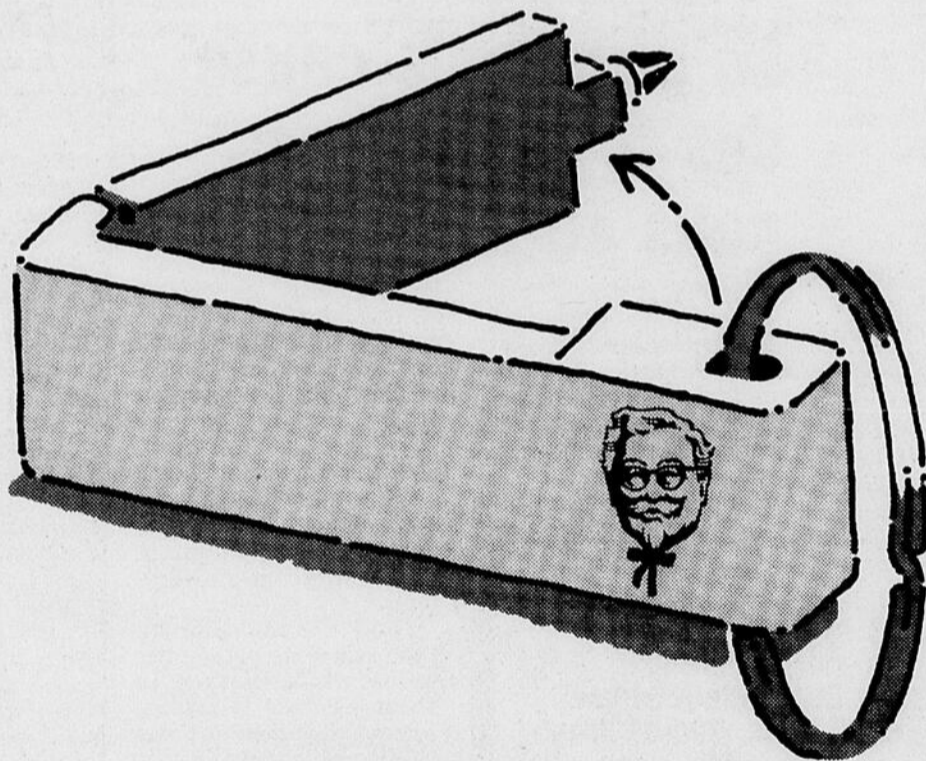
Si vous êtes peintres, sculpteurs, musiciens, poètes et que vous avez le goût de participer bénévolement au grand projet «Le grand rassemblement» qui aura lieu le 24 juin au Centre d'Art Marcel Gagnon, situé au 564 Route de la Mer à Ste-Flavie, veuillez venir nous rencontrer ou nous contacter au numéro de téléphone 775-2829.

En plus du «Grand rassemblement» cette journée sera consacrée à la paix. Si vous êtes un peu poète sur les bords, vous pouvez composer votre propre poème sur la Paix d'une durée de une à cinq minutes et venir le réciter le 24 juin sur les lieux du «Grand rassemblement».

Bienvenue à tous.

Marcel Gagnon, Centre d'Art

# Bonne fête Papa.



## STYLO/PORTE-CLÉS GRATUIT

Pour la fête des Pères, offrez à papa un pratique stylo/porte-clés. Gratuit à l'achat d'un seau ou d'un baril de

## Poulet Frit Kentucky

Samedi et dimanche, les 14 et 15 juin seulement.

Les quantités sont limitées. Premier arrivé, premier servi.



# Oui mon Colonel!

# 150 nouveaux stages d'automne en France

L'Office franco-québécois pour la jeunesse dispose de 150 places pour ses départs d'octobre prochain. Il en profite donc pour lancer un nouvel appel de projets auprès des 18-35 ans qui désirent réaliser un stage en France avant la fin de 1986.

Les personnes intéressées doivent s'inscrire avant le 25 juillet en déposant un projet au bureau de l'O.F.Q.J. à Montréal.

L'Office franco-québécois pour la jeunesse s'adresse plus particulièrement aux jeunes qui fourniront une grille de séjour incluant au moins deux confirmations écrites de

rendez-vous chez des interlocuteurs français ainsi que les fiches de candidatures de chacun des membres du groupe (maximum de 3 personnes par groupe).

L'O.F.Q.J. vise des projets aux objectifs bien circonscrits, la formule des stages «Exploration» présentement offerte permettant l'immersion dans un milieu français précis.

Par ailleurs, les 18-35 ans qui auraient la possibilité de participer activement à un Congrès, à un Colloque ou à un Salon peuvent également acheminer leur demande à l'O.F.Q.J. en utilisant le formulaire intitulé

«Présence». Une lettre des organisateurs français devra être jointe au dossier.

Pour obtenir les formulaires d'inscription, on peut s'adresser aux bureaux régionaux de Communication Québec ainsi qu'à l'O.F.Q.J. au 1214 rue de la Montagne, Montréal, Tél.: (514) 873-4255.

Précisons que les départs se feront les 10 et 17 octobre prochain pour des séjours de trois ou deux semaines respectivement et que le 25 juillet est la date limite de réception des dossiers au 1214 rue de la Montagne à Montréal.

## Que savez-vous des allergies

Suite de la page AA-14

le flux d'adrénaline. Cette dernière cause le relâchement du tissu bronchique et une hausse de la tension artérielle, ce qui entraîne une augmentation du flux sanguin à partir de la tête et décongestionne les voies nasales. Cette thérapeutique ne dure, hélas, qu'un instant!

18. Une étude canadienne récente, rapportée par l'Allergy Information Association, a établi un lien entre le taux d'hospitalisation et la pollution atmosphérique. Des chercheurs ont analysé les données recueillies entre Windsor et Peterbo-

rough, sur un parcours de 442 kilomètres. En été, lorsque la pollution était dense, le taux d'hospitalisation pour cause de troubles respiratoires était de 70% supérieur à la normale. En janvier et en février, des mois plus froids, la température était un facteur significatif - plus il faisait froid, plus l'activité était intense dans les hôpitaux.

Ce renseignement qui est fourni à titre de service

public par Fisons Corporation Limited, a été obtenu et revu par un comité de conseillers à la rédaction dont les membres sont:

Dr John Armstrong, Dr Zave Chad, Dr Y. Yuen Chua, Dr Cecil Collins-Williams, Dr Anna Day, Dr Joan Dixon, Dr Stanley Epstein, Dr Ronald Filderman, Dr Milos Krajny, Dr John Lee.

Fisons est une compagnie de recherche qui se spécialise dans le développement des médicaments pour l'asthme et les allergies.

### MESSE ANNIVERSAIRE



En l'église de St-Gabriel, le samedi 14 juin 1986 à 19h30, sera chantée une messe anniversaire pour le repos de l'âme de M. Joseph-Adélaïde Dubé. Parents et amis sont priés d'y assister sans autre invitation.

### POUR NE PAS ÊTRE COMME LA PLUPART DES AUTRES!

La périodontite affecte neuf Canadiens sur dix et entraîne la perte des dents dans une proportion de 70% chez les adultes. Dans ses premières phases, la maladie peut se développer sans qu'on s'en rende compte. Elle est pourtant évitable. Prendre bien soin de ses dents et voir le dentiste régulièrement feront toute la différence. Vous pigez?

LA SANTÉ DENTAIRE  
UN MOIS  
*Pour la vie*  
ASSOCIATION DENTAIRE CANADIENNE

### MAIGRIR

Weight Watchers

Un cadeau d'une valeur de 15\$

si vous vous joignez aux Weight Watchers maintenant et participez à 10 réunions hebdomadaires consécutives vous recevrez LE NOUVEAU

**FOURRE-TOUT**

Weight Watchers GRATUIT

ECONOMISEZ JUSQU'À

40\$

NOUVEAU MEMBRE

VALEUR TOTALE OFFRE SPÉCIALE

100,00\$ 60,00\$

ECONOMIE

40,00\$

MEMBRE ORDINAIRE

VALEUR TOTALE OFFRE SPÉCIALE

85,00\$ 50,00\$

ECONOMIE

35,00\$

Paiement comptant ou par mandat-poste

Offre valable dans la province de Québec seulement.

AUCUN CONTRAT

• Frais d'inscription 15\$

• Classe hebdomadaire 7\$

• Total 1ère classe 22\$

Pour RIMOUSKI 1-800-361-6564

CLASSE RIMOUSKOISE

Paroisse St-Pie X

373 rue de la Cathédrale,

Mercredi 19h00

Weight Watchers

Weight Watchers Int. Inc. 1986, propriétaire de la marque de commerce The Weight Watchers et Quick Start Plus.

161 Rouleau, suite 104

Tél.: 723-0488

### Lentilles cornéennes de Rimouski Inc.

Jean-Paul Leblanc  
Ophtalmologiste

Bruno Dumas  
Ophtalmologiste



## SOLDE DE PRINTEMPS DE PEINTURES D'INTÉRIEUR ET D'EXTÉRIEUR

C-I-L CILUX VOUS INVITE À DÉCOUVRIR SES MERVEILLEUSES COULEURS PRINTANIÈRES. LE DÉTAILLANT CILUX PARTICIPANT DE VOTRE QUARTIER OFFRE ACTUELLEMENT UNE SÉLECTION DE PEINTURES D'INTÉRIEUR ET D'EXTÉRIEUR CILUX À DES PRIX TRÈS ATTRAYANTS. REDONNEZ LA FRAÎCHEUR À VOTRE FOYER CE PRINTEMPS AVEC LES PEINTURES DE QUALITÉ CILUX.



#2100

LATEX D'INTÉRIEUR MAT

20<sup>99</sup>



#3400

ALKYDE D'INTÉRIEUR AU FINI PERLÉ

21<sup>99</sup>



#2400

LATEX D'INTÉRIEUR SEMI-BRILLANT

20<sup>99</sup>



#1200

ACRYLIQUE D'EXTÉRIEUR MAT

20<sup>99</sup>



#1280

ACRYLIQUE D'EXTÉRIEUR SEMI-BRILLANT

20<sup>99</sup>



#2

ALKYDE D'EXTÉRIEUR BRILLANT

23<sup>99</sup>



Nous, c'est la quincaillerie

QUINCAILLERIE LEONIDAS INC.

78, rue Léonidas, Rimouski

724-2666

Monsieur  
**dismat**

matériaux  
j.b.

**st-pierre** inc.

722-4646  
105, boul. Ste-Anne  
Rimouski

**Ferronnerie de Rimouski inc.**

95 St-Germain Ouest, Rimouski

723-6506



CILUX - L'amie fidèle de votre décor.

# Gestion du revenu

par: Harry L. Mardon

Dans l'ensemble, les Canadiens sont parmi les peuples les plus économes du monde.

Ainsi, l'an dernier, plus de douze pour cent du revenu personnel disponible au Canada a été consacré aux épargnes comparativement à seulement environ six pour cent aux États-Unis.

Les raisons d'un taux d'épargne si élevé sont multiples et complexes. Cependant, la plupart des économistes conviennent que le plus important facteur est une inquiétude généralisée à l'égard des perspectives économiques à court terme. En effet, les Canadiens craignent de voir survenir une nouvelle période d'inflation élevée ou de perdre

leur emploi.

En soi, mettre de l'argent de côté dans un compte d'épargne est une très sage précaution. Toutefois, il est possible de le faire avec excès, puisque ces économies ont habituellement un rendement qui, après déductions, est égal ou inférieur au taux d'inflation.

Par conséquent, même s'il est nécessaire de se constituer des réserves, le pouvoir d'achat que représentent les épargnes s'effrite graduellement si une trop grande partie du capital d'une personne est placée dans des effets produisant des intérêts.

La seule façon de s'en tirer est d'être à la fois un

épargnant et un investisseur. En effet, une bonne combinaison d'épargnes et de placements permet d'assurer une sécurité financière raisonnable et une croissance à long terme du capital. Personne ne peut se permettre de laisser son argent inactif, sauf pour ce qui est d'un petit montant gardé dans un compte-chèques.

Il est important de se rendre compte que l'épargnant est également un prêteur. En effet, lorsqu'une personne verse des fonds à son compte d'épargne ou qu'elle souscrit un dépôt à terme ou un certificat de placement garanti, elle prête en réalité cet argent à un établissement financier. Elle s'attend donc à se faire rembourser son argent plus les intérêts promis.

De toute évidence, il est imprudent de prêter à un établissement financier qui n'est pas important, solide et bien géré. Si on ne veut prendre absolument aucun risque avec son argent, il vaut mieux le déposer dans

un établissement bancaire qui est membre de la Société d'assurance-dépôts du Canada.

En règle générale, plus le rendement promis est élevé, plus les risques sont grands.

Les planificateurs financiers professionnels indiquent que le niveau de risques acceptables varie d'un épargnant-investisseur à l'autre. Certaines personnes, parce qu'elles sont prudentes ou méfiantes par nature ou parce qu'elles ont eu de mauvaises expériences dans le passé, se sentent à l'aise seulement lorsque leur argent est placé dans un titre d'épargne sans risque. Par contre, d'autres personnes peuvent assumer émotivement des risques considérables en vue d'obtenir un meilleur rendement.

Il est bon de faire une petite auto-analyse afin de dé-

terminer quels risques on peut accepter, ou encore de consulter un planificateur financier professionnel à ce sujet. Une fois que l'on sait où on se situe par rapport aux diverses possibilités de placement offertes, on peut alors choisir celles qui correspondent le mieux à ses objectifs personnels.

Toutefois, il est important de garder à l'esprit

qu'il faut revoir périodiquement son programme d'épargne et de placement à la lumière de la conjoncture économique et financière ainsi que de sa situation personnelle.

(Harry L. Mardon est directeur des communications générales du Groupe Investors, compagnie de Winnipeg offrant des services de planification financière).



**MENUISERIE VALMONT LEPAGE**

CONSTRUCTION ET RÉNOVATION  
RÉSIDENTIELLES ET COMMERCIALES

Estimation gratuite  
Prix compétitifs

73 Route des Pionniers,  
Ste-Blandine

**735-2254**

## Un trop-perçu de 116,626 \$ pour la Caisse de Luceville

La Caisse populaire de Ste-Luce-Luceville a tenu son assemblée générale annuelle le 28 avril 1986 afin d'informer ses sociétaires de son bilan financier ainsi que de son bilan social pour l'exercice terminé le 31 janvier 1986.

Ainsi, en 1985-86, l'actif est passé de 9 351 009\$ à 10 283 802\$, ce qui représente une croissance de 9,98%. Les prêts ont aussi connu une progression passant à 8 300 854\$ comparativement à 7 580 216\$ l'an dernier.

La Caisse réalise donc un trop-perçu avant impôts de 111 626\$ que les 336

membres présents à l'assemblée ont accepté de partager de la façon suivante:

- réserve générale - 86 927\$
- boni sur capital social - 6 106\$
- impôt - 18 593\$

Après ce partage, la réserve générale atteint 441 023\$.

Sur le plan social, la Caisse a été présente plus que jamais dans son milieu en participant sous différentes formes aux diverses activités organisées sur le territoire. Notons de façon particulière, le Concours international des jeunes, le programme de français des

élèves de 4e année et autres. Enfin, la Caisse a souscrit à la Corporation du Centre sportif de Luceville un montant de 10 000\$ selon les modalités bien précises.

Lors de la période d'élection des dirigeants, ont été réélus au conseil d'administration: monsieur Maurice Carrier et madame Simone P. Fougère.

A la commission de crédit: madame Imelda D. Bouchard, et au conseil de surveillance, une première femme a été élue, il s'agit de madame Line Bélanger. Madame Bélanger succède à monsieur Noël Bérubé qui a décidé de ne pas renouveler son mandat et qui a travaillé bénévolement pour notre institution financière pendant cinq ans.

En tenant compte de la confiance que lui accordent ses sociétaires et des résultats obtenus, l'on peut affirmer sans se tromper que la Caisse populaire de Ste-Luce-Luceville est «une ressource bien à nous».

Coopérativement vôtre,  
Denis Dionne, directeur



caisse populaire  
de Ste-Blandine

## AVIS DE CONVOCATION

À tous les sociétaires de la  
caisse populaire de Ste-Blandine

Avis est, par les présentes, donné que l'assemblée générale annuelle de la Caisse populaire de Ste-Blandine se tiendra le mercredi 18 juin 1986 à 20 heures, à la salle de l'âge d'or, au sous-sol de l'église.

Durant la soirée, en plus des affaires courantes, il y aura:

- Présentation des états financiers de l'année écoulée;
- Élection des dirigeants;
- Répartition des trop-perçus;
- Modification au règlement de régie interne de la caisse populaire à l'article 65 des règlements.

Ce règlement permet à la Commission de crédit de déléguer son pouvoir de prêter jusqu'à concurrence d'une somme de 2 000 \$ ou plus.

Nous comptons sur votre participation car c'est votre assemblée générale. Un souvenir sera remis à chacun et un léger goûter suivra.

Madame Marguerite Lepage, secrétaire

### PRIÈRE SECOURS RIMOUSKI... À TON ÉCOUTE

Nous t'offrons une oreille attentive et bienveillante queique soit ton besoin.

**PRIÈRE SECOURS RIMOUSKI**  
C'est pour toi que nous y sommes tous les soirs de 19h00 à 22h00.

Compose **724-2446**

## PROFITEZ-EN MAINTENANT

LA MEILLEURE  
OPTION  
POUR...  
L'AUTO!

**12 1/4 %**

neuve  
ou  
usagée

36 mois

TAUX D'INTÉRÊT RÉDUIT jusqu'au 30 juin 1986

\* Taux recommandé par la Fédération des C.P.D. du Bas St-Laurent aux caisses populaires participantes et sujet à changement sans préavis.

L'ÉPARGNE  
À TERME  
ÉNERGIQUE POUR...  
LE TAUX!

**9 %**

Termes: 3 ans. Intérêts versés annuellement



**Desjardins**  
Une ressource naturelle.

**Club des ornithologues du Bas St-Laurent**



L'un des plaisirs les plus intenses de l'ornithologie amateur chevronné consiste à s'offrir un «Big Day». Il s'agit de voir ou d'entendre le plus grand nombre d'espèces possible d'oiseaux dans une période de 24 heures d'une même journée. La plupart des «maniaques» qui se lancent dans cette aventure commencent leur journée à minuit, après une courte nuit de sommeil. Préalablement ils se sont aiguïsés les sens; ils ont repéré les endroits d'une région qui sont les plus propices à certaines espèces plus rares, et ils se sont établis un itinéraire qui peut aller jusqu'à plus de 500 kilomètres dans une région comme la nôtre.

Les premières heures de la nuit sont consacrées aux hiboux et aux oiseaux de marécages actifs la nuit (Grèbe, Butor, Râle). De l'aube à l'heure du midi, c'est la période utile pour les passereaux. Il est alors important de connaître le chant de chaque espèce car 90% des oiseaux ne seront identifiés qu'au son. Il y a une règle à respecter cependant: il faut être au moins deux personnes à la fois et il faut que 95% des espèces observées aient été identifiées par l'ensemble

des membres de l'équipe. On choisit la date du Big Day pour que la marée soit montante sur l'heure du midi, ce qui permet de concentrer les oiseaux de rivage et la sauvagine près des rives et dans les marais salés. L'après-midi de nos aventuriers sera donc consacré à courir de la rivière Mitis à Cacouana. Certaines espèces rares demandent des détours vers des habitats spécifiques. Ainsi la Sturmelles des prés, la Maubèche des champs et l'Alouette cornue se tiennent toujours dans les champs près de l'aéroport de Mont-Joli. La Mouette tridactyle niche exclusivement à l'île au Massacre du Bic.

Cette activité est plus populaire aux Etats-Unis qu'ici, où elle ne commence qu'à s'implanter. Une équipe de la région rimouskoise possède le record québécois du nombre d'espèces vues pendant un Big Day, soit 153 espèces en 1984 (G. Gendron, Y. Gauthier, T. ap Rheinalt). Pour plus de renseignements, devenez membre du COBSL et recevez notre revue le KAKAWI en écrivant au COBSL, C.P. 118, Pointe-au-Père, G0K 1G0, (10\$ par année) ou contactez Yves Gauthier au 724-7198.

Amateurs de l'autocueillette:

# Où irez-vous cueillir cette année?

Le temps de la cueillette des fruits et légumes débutera bientôt avec l'arrivée des fraises et se poursuivra au gré des saisons avec celle des tomates, des framboises, des bleuets, du maïs ou des pommes, pour n'en nommer que quelques-uns. Depuis plusieurs années, les consommateurs ont l'occasion d'aller cueillir eux-mêmes leurs fruits et légumes chez certains producteurs et les adeptes de cette formule sont de plus en plus nombreux.

Cette façon de faire recèle de nombreux avantages pour tous. Le citadin et sa famille ont l'occasion d'établir un contrat privilégié avec la campagne et les producteurs; d'autre part, cette vente directe permet à ces derniers d'écouler leur production à l'état frais

et à des conditions avantageuses.

Mais où aller pour profiter des avantages de cette formule?

Les intéressés peuvent tout simplement se procurer un répertoire que la Direction du développement commercial du ministère de l'Agriculture, des Pêcheries et de l'Alimentation du Québec vient de publier. Ce document des plus utiles s'intitule: «Cueillez-les vous-mêmes - Répertoire des producteurs participants».

Il s'agit d'une brochure de plus de 100 pages qui présente par région et par municipalité la liste de tous les producteurs participants, les renseignements utiles pour les rejoindre ainsi que les produits accessibles et les services of-

ferts.

Le tout se complète par des renseignements sur la congélation et la décongélation ainsi que par quelques suggestions de recettes.

Les informations contenues dans ce répertoire ont été fournies par les producteurs eux-mêmes à l'automne 1985 et serviront

pour les années 1986 et 1987.

On peut se procurer gratuitement ce répertoire en s'adressant au ministère de l'Agriculture, des Pêcheries et de l'Alimentation du Québec, case postale 1693, Québec, G1K 7J8.

Bonne cueillette, bon délice!

## ACUPUNCTURE

CLINIQUE D'ACUPUNCTURE DE RIMOUSKI INC.

LOUISE TREMBLAY, D. AC. RN  
Infirmière licenciée



Mardi, mercredi de 10h00 à 21h00

- ARRÊTEZ DE FUMER
- RHUME DES FOIES

135 des Gouverneurs  
Bureau S-6

**724-2817**

### CAJOLEZ VOS DENTS AVEC DE LA SOIE

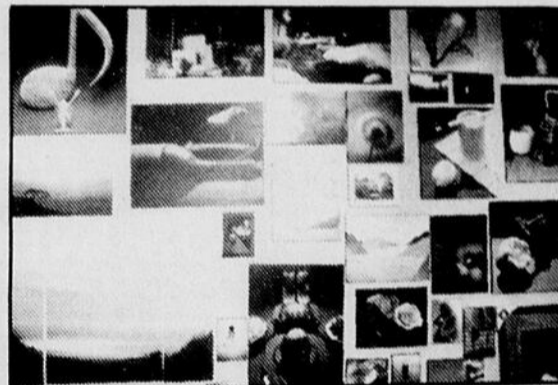


Prenez l'habitude de nettoyer entre les dents tous les jours.



ASSOCIATION DENTAIRE CANADIENNE

## VOUS AVEZ PENSÉ À LA FÊTE DES PÈRES DIMANCHE LE 15 JUIN?



Nous vous offrons de nombreuses suggestions:

Laissez-nous vous conseiller...

**LE plus GRAND CHOIX DANS LA RÉGION**

- **Matériel d'artiste:** Chevalets, coffrets de bois, spatules, pinceaux, toiles..., ensembles de peinture.
- **Pièces encadrées:** Une vaste sélection de pièces encadrées de toutes dimensions pour le bureau...
- **Encadrements:** Aquarelles, reproductions, photographies...
- **Laminages:** Une variété d'images laminées sur plaques de bois
- **Cartes de fête:** Grand choix de cartes sans texte...

Notre personnel qualifié vous assure un service spécialisé et rapide

Nous fabriquons sur place vos encadrements selon vos exigences



**art plus**  
QUEBEC INC

**Cappetfour Rimouski**

419 Boul. Jessop Rimouski

(ancien local Joubert)

723-5454

# SAVAGE

**LES CHAUSSURES ULTRA-ROBUSTES** pensées et conçues pour que les pieds de vos enfants "croissent en santé"



### SANDALES ORTHOPÉDIQUES

Avec talons Thomas et support plantaire interne, semelle intérieure en cuir. Blanc, beige, gris. (Bride d'ajustement sur le pied).

6 à 8 pts **22\$** 8 1/2 à 12 pts **23\$**  
Prix régulier

### ESPADRILLES

Semelles absorbant les chocs, cuir et toile. Couleurs variées. Disponibles en velcro ou lacées.

Prix régulier **32\$**



Contrefort arrière  
Support d'arche plantaire interne



### BOTTINES DE BASKET

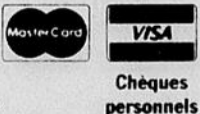
Suède et toile, contrefort arrière, support d'arche plantaire interne.

Prix régulier **34\$**

**KIRALLAH CHAUSSURES INC.**

108 OUEST, ST-GERMAIN 723-2785

Nous complétons les ordonnances médicales pour ajustement



# Un sondage révélateur: les travailleurs sont contre la grève

La majorité des travailleurs de la construction s'estiment mal informés sur la situation des négociations, ont été peu consultés sur les demandes présentées par leurs syndicats et sont défavorables à l'utilisation de la grève comme moyen de pression.

Voilà quelques-uns des points saillants d'un sondage réalisé du 10 au 14 mai 1986 par la firme Sorecom pour le compte de l'Association des entrepreneurs en construction du Québec. Au total, 754 entretiens téléphoniques ont été réalisés. Il ressort de ce sondage que:

- 59 pour cent se disent défavorables à la grève,
- 72 pour cent jugent qu'ils ont peu ou pas du tout d'influence sur la conduite des affaires de leurs syndicats,
- 56 pour cent des travailleurs interrogés affirment d'ailleurs ne pas avoir été consultés dans le cadre de

la présentation des demandes syndicales, et - 55 pour cent estimaient être plutôt mal informés sur la situation des négociations.

Ce sondage est révélateur du peu de démocratie syndicale et explique l'utilisation par la coalition syndicale (d'escouades volantes) pour faire respecter ses mots d'ordre de grève puisque la majorité des travailleurs (59 pour cent) sont contre la grève.

Par ailleurs, ce sondage a permis d'obtenir la véritable opinion des travailleurs de la construction sur les demandes syndicales et les offres patronales dans le cadre des présentes négociations.

- 75 pour cent étaient plutôt défavorables à une réduction de la semaine de travail sans compensation,
- 85 pour cent sont plutôt défavorables que des salariés exerçant le même travail dans les mêmes conditions ne reçoivent pas le même montant d'argent,
- 50 pour cent sont plutôt en désaccord avec le fait que des primes et des indemnités soient payées sur certains chantiers seulement,
- 76 pour cent sont plutôt

favorables à une distribution égale, quel que soit le secteur, d'augmentations éventuelles suite au renouvellement de la convention collective,

- 59 pour cent jugent plus important d'améliorer leur régime de retraite plutôt que leur salaire, - 89 pour cent estiment qu'il est très et assez important de pouvoir travailler toutes les semaines la limite maximum d'heures (92 pour cent sont cependant défavorables à l'étalement de la semaine de travail sur six jours).

Enfin, 44 pour cent estiment que le travail au noir est du aux coûts trop élevés de construction et 53 pour cent considérant que ce phénomène est lié aux coûts du décret de la construction.

(Nous déplorons le fait que les centrales syndicales aient choisi de nous défier en décrétant des journées de grève) a enchaîné le président de l'Association des entrepreneurs en construction du Québec, M. Claude Daoust. (Ce faisant, elles ne nous ont pas laissé d'autre choix que de recommander un lock-out illimité à partir de mercredi le 4 juin 1986, tel que le mentionnait la proposition adoptée la semaine dernière par nos membres en assemblée générale extraordinaire. Nous espérons que les travailleurs de la construction comprendront qu'il s'agit là du seul moyen qui restait à notre disposition et qu'ils amèneront leurs dirigeants à modifier leur attitude), a-t-il conclu.

## La grande tablée 1986 à St-Anaclet

Les Québécois et les Québécoises ont toujours aimé se grouper pour manger longuement, placoter et se raconter des histoires. L'isolement dans le pays neuf, les retrouvailles lors des baptêmes, des mariages ou des corvées; tout était prêt à inviter le plus de gens possible et à dresser la grande tablée.

Cette année encore, le dimanche 15 juin au Centre communautaire, à compter de 17h00, la Société Saint-Jean-Baptiste de St-Anaclet en collaboration avec la SNEQ mettra la table pour tous ceux et celles qui veulent pendant

quelques heures vivre la solidarité, bien boire et bien manger dans le rituel d'autrefois. La bouffe sera composée de plusieurs services (14) où les plats de la gastronomie québécoise seront abondamment offerts.

Cette grande tablée sera agrémentée de musique, de chants, de la râlée et du cérémonial bien particulier qui accompagne cette fête.

A quelques jours de la Fête nationale, ce rassemblement marquera le coup d'envoi et sera une façon d'apprendre à mieux se connaître et à mieux s'aimer.

La Société Saint-Jean-

Baptiste de St-Anaclet en renouant avec la tradition veut inviter tous ceux et celles qui le peuvent à répéter ce même geste les 23 ou 24 juin pour que le pays devienne cette grande tablée où chacun pourra y étaler toute sa fierté.



**Jean-Louis Vézina**  
un conseiller de marque

- REER • Assurance vie et salaire • Assurance collective
- Planification successorale
- Placement



**SunLife**  
DU CANADA

Tél. Rés.: 723-1627 - Bur.: 723-9201



### VOS NOTAIRES VOUS INFORMENT...

Savez-vous que, si vous décédez sans disposition testamentaire, votre conjoint survivant n'héritera pas de la totalité de vos biens?

En effet, en matière de succession légale, le Code civil prévoit qu'une partie seulement de la succession est dévolue au conjoint marié, l'autre partie étant attribuée aux enfants, s'il y a lieu, sinon à la famille du décédé.

Il ne faut que quelques instants pour indiquer par écrit et de façon précise la dévolution de vos biens.

Ces quelques minutes éviteront bien des problèmes aux héritiers que vous aurez volontairement choisis.

Consultez votre notaire, c'est un expert.

#### Association des notaires de Rimouski et Mont-Joli

##### Rimouski

- Me Jacques Bélanger
- Me Louis Bellavance
- Me Joseph Bérubé
- Me Pierre Bérubé
- Me Rénéald Doucet
- Me Georges-Henri Dubé
- Me Yves Gauvreau

- Me Jean Girard
- Me Charles Gosselin
- Me Albert Goulet
- Me Louise Leblanc
- Me Solange Pelletier
- Me Gilles Raboin
- Me Marc Ross

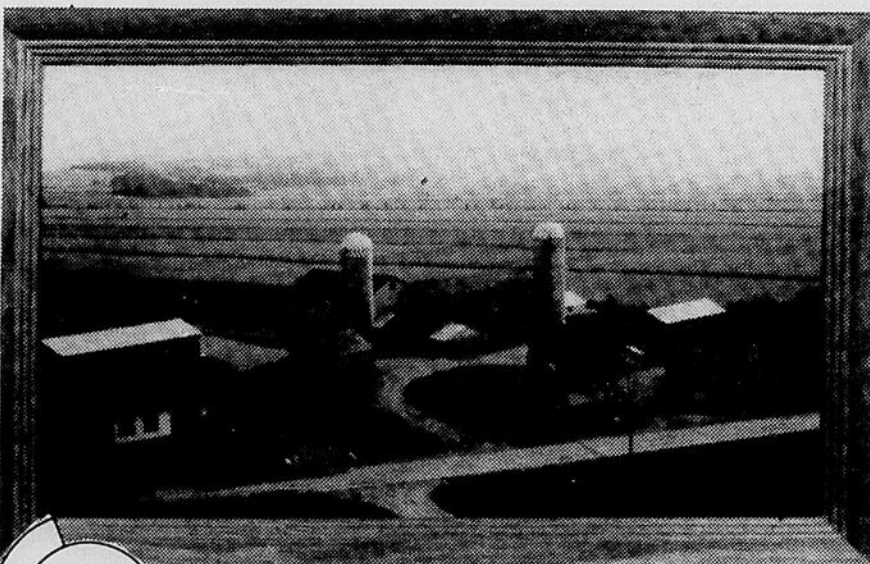
##### Mont-Joli

- Me Sylviane Carrier
- Me Bernard Charbonneau
- Me Jacques Côté
- Me Claude Gagnon
- Me Jacques Michaud
- Me Jean-Pierre Pineault

L'équipe de la Ferme Joseph Proulx et Fils inc. de St-Anaclet félicite chaleureusement les organisateurs de la troisième édition du "Gala de l'Entreprise" pour l'éclatant succès remporté.

C'est avec une très grande fierté que nous avons reçu le prix "Frédéric Boucher".

Nous désirons remercier bien sincèrement tous ceux et celles qui ont partagé notre joie.



Longue vie au Gala de l'entreprise

**JOSEPH PROULX**



## FAIRE SON VIN

soi-même

Un plaisir à redécouvrir

# Ce qu'est la fermentation

Je dis et je répète souvent à qui veut l'entendre que faire son propre vin devient un jeu d'enfant à partir du moment où chacun comprend bien cette notion qu'est la «fermentation».

La fermentation, bien simplement, consiste en l'action des levures qui agissent sur le sucre, présent dans leur environnement, pour le transformer

en bout de ligne en gaz carbonique et en alcool. Le gaz carbonique, bien sûr, s'échappe dans l'air et l'alcool demeure dans le liquide où les levures continuent leur travail, et ceci, tant qu'il y a du sucre. Ces êtres unicellulaires que sont les levures doublent leur nombre à chaque deux heures et on dit qu'au plus fort de la fermentation, une seule goutte de mout (c'est ainsi

qu'on appelle le liquide non encore fermenté complètement et qui deviendra le vin) peut en contenir jusqu'à cinq millions. Ces levures sont infatigables et continuent leur travail tant qu'il y a du sucre à «digérer» si l'on peut dire. Et voilà! c'est là tout le mystère des Noces de Cana et de la transformation de l'eau en vin.

De fait, pour faire votre vin, il vous suffit d'un fruit dont vous exprimez le jus pour, par la suite, laisser la levure faire son travail. Il s'agira maintenant de contrôler cette action très naturelle quelques minutes de temps à autres les premières semaines, puis quelques minutes par mois.

J'aurais pu insister sur le fait que les levures agissent en libérant des substances chimiques qu'on appelle enzymes et qui déclenchent toute une série de réactions chimiques (environ au nombre de trente) pour finalement en arriver à la formation d'alcool ainsi que divers composés aromatiques qu'on appelle arôme secondaire et substances gustatives (glycérine). On pourrait de même parler des différentes actions produites par une souche de levure ou une autre, leurs propriétés particulières, leur potentialité à transformer le sucre avec un rendement d'alcool plus ou moins élevé, etc.

Nous laissons ces considérations pour le moins détaillées et nous ne nous attarderons qu'au principe décrit plus haut: la levure «digère» le sucre contenu

dans le mout pour le transformer en alcool et en gaz carbonique.

De nos jours, la levure fait partie de notre vie quotidienne; pensons seulement à la levure à pain, la «Fleishman» que tout le monde connaît. Pour fabriquer le vin, cependant, on lui préférera les levures à vin qui sont des souches spécialement sélectionnées pour produire un vin de qualité. On peut trouver ces levures dans les boutiques spécialisées dans la fabrication du vin.

A présent que vous connaissez le principe de la fermentation, vous pouvez vous lancer dans la fabrication de votre propre vin. Je conseille à ceux qui débutent de commencer à partir d'un concentré de jus de raisin; c'est simple, économique et vous êtes assurés d'une réussite quasi à cent pour cent.

La semaine prochaine nous parlerons de l'équipement nécessaire pour faire son vin, les coûts approximatifs ainsi que de la façon d'utiliser cet équipement. Nous verrons qu'il suffit de peu de choses pour en réaliser de grandes.

Comme vous voyez, nous avons fait un bout de chemin de plus dans la connaissance du vin et de sa création par le processus de la fermentation. Ce qui paraissait complexe devient clair et limpide quand on conçoit la règle de base du processus.

Bienvenue à tous les nouveaux amateurs de vin qui débuteront leur première cuvée cette semaine. Si

vous désirez vous informer davantage, vous pouvez consulter les ouvrages de Bernard Assiniwi «Faites votre vin vous-même» aux éditions Leméac, ou encore «Faire son vin soi-même» d'André Beaucage, aux éditions de l'Homme. Je conseille grandement ces

ouvrages aux débutants comme aux plus expérimentés.

Je vous dis donc à la semaine prochaine et «vinicolement» vôtre.

Rosaire L. Boulianne  
401 Dubé  
Rimouski (Québec)  
Tél.: 723-2645

# VENTE

sur tous les tissus  
**EXTENSIBLES**  
imprimés ou unis

## 20%, 30% et 50%

de rabais

Une occasion unique  
d'économiser

### CRÉATIONS GIGI ENR.



Confection pour  
hommes, dames, enfants  
Tissus extensibles

140 St-Barnabé, Rimouski, 724-5156

Prop. Germaine Plourde

**Jean-Yves Belzile, d.m.d.**  
Dentiste

172, rue Saint-André (près de l'hôpital)  
Rimouski  
**Pour urgence**  
service téléphonique de réponse 24 heures  
**724-2428**

**Heures d'ouverture:**

Du lundi au jeudi: de 9 h à 21 h  
Les vendredis: de 9 h à 17 h

## Pour toi, Papa

Dans le cadre de la Fête des Pères, le centre commercial La Grande Place vous invite à venir dénicher le cadeau parfait pour papa et grand-papa.

Un kiosque de suggestions sera aménagé sur le mail de La Grande place du 11 au 14 juin. Une hôtesse pourra vous conseiller dans le choix du présent à offrir.

Divers cadeaux seront attribués lors d'un tirage le vendredi 13 juin à 20h00 sur le mail de La Grande Place.

La direction et les marchands de LA GRANDE PLACE souhaitent une Heureuse Fête à tous les papas.

La Foire des Gourmets est toujours ouverte  
le dimanche de 11h00 à 19h00

Une bonne occasion pour gâter  
votre papa

CENTRE COMMERCIAL  
**LA GRANDE PLACE**

De plus en plus,  
La Grande Place, c'est ma place

# Les DÉMÊLÉS de la vie

## "Le corps en thérapie"

La pensée, le corps et les émotions sont inter-reliés comme les trois pointes d'un triangle; ces trois aspects de l'être humain ne peuvent être séparés qu'artificiellement, et pas en tout cas sans que leur séparation ne change la forme ou l'esprit qui les rassemblait d'abord.

### Les situations

Alexandre, 4 ans, est en colère: un chien a mordu sa marionnette; les adultes ont pris panique autour de lui et il a eu peur de se faire mordre aussi. A chaque fois qu'il revoit ce chien, il ressent à nouveau sa colère, mais c'est sa peur qui se manifeste dans son corps, sans que sa volonté intervienne.

Mélanie, 8 ans, a besoin d'être bercée ce soir, mais son corps se raidit et elle rejette elle-même ce qui est traité de jeu de bébé par ses parents, trop occupés depuis la naissance du petit frère. Ils lui font savoir qu'elle doit s'effacer devant certains de ses besoins.

Elle a surtout peur d'être encore plus abandonnée par eux si elle va chercher la sécurité dont elle a besoin.

Suzanne, 12 ans, est née d'une mère déprimée qui sentait sa grossesse comme une lourdeur dans le dos. Elle donne constamment aux autres, elle a l'impression de ne pas recevoir assez en échange. Lorsque Suzanne se vide de l'énergie à dépenser pour être aimée dans la vie, elle a mal au dos, elle devient triste, mais ne sait pas pourquoi!

Jean-François, 20 ans, n'arrive pas à trouver sa place dans la société; il a mal aux jambes, les médecins ne trouvent pas la cause. Depuis qu'il est tout petit, tout geste de revendication lui est interdit par ses parents qui ne pouvaient pas faire face à son agressivité. Leur peur est devenue la sienne; maintenant il n'ose pas. Il possède plusieurs habiletés, mais il attend que la société lui dise quoi faire.

Yolande aussi s'est tue. Plus tard, elle a pris sur elle les responsabilités familiales. Les années et les tâches s'ajoutent, elle est toujours seule et ne sait comment les partager. Pendant 30 ans, 40 ans, 50 ans, ses attentes n'ont pas eu de réponse. Aujourd'hui ses cris et ses sanglots l'étouffent dans sa gorge, son arthrite, son cancer...

### Le problème

Qu'ont en commun toutes ces personnes? et encore toutes les autres qui portent dans leur corps la charge d'émotions retenues?

Elles ont en commun une dépense d'énergie, de l'énergie détournée, un détournement inefficace pour satisfaire leurs besoins personnels d'expression et de réassurance.

Elles ont de plus en commun la peur, la peur contagieuse, celle des autres qui ont pourtant agi du mieux qu'ils le pouvaient à ce moment-là, mais qui n'ont pas compris l'impact de leur réaction sur l'enfant.

Cet enfant recherchera souvent à reproduire cet impact dans sa vie de façon à trouver la fin désirée de ce moment-là! Alors ces gens ont en commun finalement, de reproduire dans leur vie de tous les jours, des gestes et des situations dans lesquels ils se blessent et blessent leur entourage!

C'est ainsi que tous ces gestes qu'on appelle «symptômes» sont un moyen pour tous de continuer à vivre, en attendant mieux. Ils font partie de

plus grandes classifications, de la délinquance à la psychose, aux gestes les plus quotidiens, mais ne représentent en fait, qu'une façon de préserver sa santé mentale et son intégrité physique!

### La psychothérapie?

Pourquoi alors? Parce qu'une partie de nous ne peut s'abandonner à sa réaction première; nous avons de la difficulté à faire face à notre réaction spontanée parce que nous avons un jour eu peur: peur de ne pas être aimé(e), peur d'être abandonné(e), peur de souffrir... peur de mourir.

Ces peurs sont vivantes dans notre corps; elles restent liées dans leur énergie à tout traumatisme vécu, même oublié. Elles sont cachées sous les différentes émotions vécues dans le corps, et nous les exprimons, à notre insu, à travers les divers visages et postures que nous prenons pour les éviter.

A l'opposé des peurs, que se trouve-t-il? Qu'est-ce qui peut nous faire abandonner nos modes de réactions si familiers et si précieux? Que se trouve-t-il de l'autre côté de la montagne?

Qu'il y a-t-il de plus fort qui fera qu'Alexandre, Mélanie et les autres laisseront tomber leurs peurs? Se rendront-ils, comme beaucoup d'entre nous, au bout de leurs tensions, au bout d'une situation impossible à vivre, avant de voir que leurs choix les mènent à la mort, le «dead end» dit-on en anglais?

Nous pouvons même

pressentir ici que ce ne sont pas les maladies qui mènent à la mort, mais c'est le choix vers la mort qui mène aux maladies. De quoi réfléchir! A l'opposé? La vie, l'amour, la création. Concrétisés dans des gestes simples et quotidiens, c'est d'apprendre à se regarder réagir et vivre, à s'aimer dans ce que nous pouvons donner à ce moment même, à s'accepter dans ce que nous ne pouvons pas donner. Apprendre à tailler sa place dans l'harmonie, n'est-ce pas un objectif commun à tous?

Le corps est le reflet de nos pensées et de nos émo-

tions. Ainsi, même ma- quillé, il ne nous ment pas. En psychothérapie, nous apprenons à nous regarder, à nous entendre, à nous sentir vibrer, ici et maintenant; nous prenons conscience qu'à chaque instant, nous créons une réalité qui reflète ce que nous sommes et nous permet de laisser tomber les modèles insatisfaisants. A nous de choisir nos modèles...

Paule Mongeau est psychologue en pratique privée à Rimouski. Cette chronique est préparée en collaboration avec l'Université du Québec à Rimouski.

COMITE DE DEVELOPPEMENT CULTUREL  
**CoDeC** 540 ST-GERMAIN  
RIMOUSKI-EST

## CONVOCAATION

Madame,  
Mademoiselle.

Monsieur,  
Vous êtes cordialement invité(e) à assister à la neuvième (9e) assemblée générale annuelle du Comité de Développement Culturel de Rimouski-Est (CODEC), qui aura lieu le mardi 17 juin 1986 à 19h30 à la salle du CoDeC à 540 St-Germain Est (entrée arrière).

À l'ordre du jour, on y retrouvera l'adoption des différents rapports: de la présidente, des finances, des responsables des cours et ateliers et des métiers.

Il y aura élections de quatre (4) membres au Conseil d'administration.

Bienvenue à tous les membres du CoDeC. Les membres du Conseil d'administration du CoDeC de Rimouski-Est.

Thérèse M. St-Pierre, présidente

**Gestion Thébex (1980) inc. est honoré d'avoir reçu le 1er prix (secteur des services) décerné lors du "Gala de l'entreprise". Notre organisation comprenant également Transport Théberge ltée, les Déménagements Théberge ltée, Transport Y. Théberge ltée félicitent les organisateurs et les participants et souhaite tout le succès pour l'avenir.**

Dans l'ordre habituel, Jean-Louis Gagnon, Marc-André Théberge, Gaston Desrosiers et Pierre Pelletier.

**Merci à tous de la part de la direction et du personnel**

**NOUVEAU**

# Café Noir J'aime ton goût riche.

J'aime ta couleur noire. J'aime ton goût puissant.  
J'aime ton riche arôme de grains soigneusement  
sélectionnés et rôtis à la flamme.



# Café Noir J'aime ton prix réduit.



## Économisez 75¢

lors de votre prochain achat d'un bocal ou d'un paquet de Sanka® Café Noir décaféiné ou de café Sanka® décaféiné (tout format) sauf: Sanka® séché à froid et Sanka® instantané, format de 2 oz ou sachets de 18 g.

**AVIS AU DÉTAILLANT:** General Foods Inc. remboursera ce coupon à sa valeur nominale, plus les frais courants de manutention en vigueur, à la condition que vous le receviez de votre client selon les termes de l'offre du coupon. Toute autre utilisation constitue une fraude. L'omission de fournir sur demande à General Foods Inc. une preuve satisfaisante que vous avez observé ces conditions pourra annuler le coupon. Tous les coupons soumis pour remboursement deviennent la propriété de General Foods Inc. Pour remboursement postez à: General Foods Inc., C.P. 3000, Saint-Jean, N.-B., E2L 4L3. Date d'expiration: le 31 août 1986.

Limite: un coupon par achat.  
\* Marque déposée de General Foods Inc.

03033354



# Carrefour Rimouski

## À GAGNER

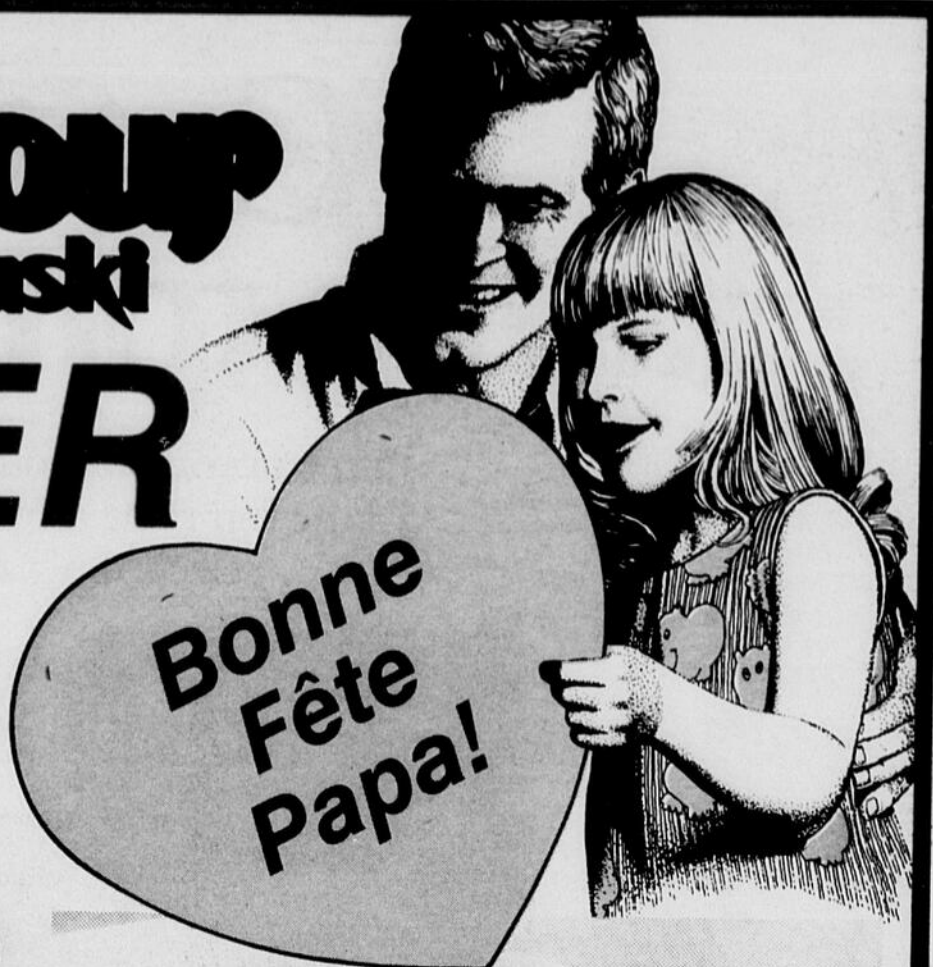
### à l'occasion de la Fête des Pères

### Un magnifique ensemble de parterre

#### Règlements du concours

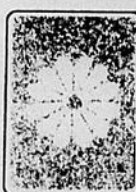
1. Les participants doivent être âgés de 18 ans et plus;
2. Pour participer, une personne doit inscrire son nom, prénom, adresse et numéro de téléphone sur la formule de participation et déposer le tout dans le baril situé dans le mail K-Mart/Provigo ou le mail Zellers au Carrefour Rimouski;
3. Le concours débute, le lundi 9 juin 1986 pour se terminer le 14 juin 1986 à 16h00;
4. L'attribution des prix se fera le samedi 14 juin 1986 vers 16h00;
5. Les personnes peuvent se procurer une formule de participation chez les marchands du Carrefour Rimouski;
6. Ce concours s'adresse exclusivement aux résidents du Québec. Les membres de l'Administration du centre commercial, les marchands du Carrefour, leur personnel et leurs familles immédiates ne peuvent participer à ce concours;
7. Les prix doivent être acceptés tels quels;
8. La personne gagnante doit consentir à ce que son nom soit utilisé à des fins publicitaires relatives à ce concours;
9. Les billets gagnants devront avoir été validés par une des boutiques du Carrefour Rimouski. Les billets non validés seront rejetés.

### Tirage 14 juin à 16h00



Pour gagner ce magnifique ensemble de parterre, procurez-vous vos coupons chez les marchands du Carrefour Rimouski.

Une collaboration de



**Marcel  
Dionne inc.**  
Aménagement paysager

896 Lausanne  
Rimouski  
723-1692  
Succ. Pointe-au-Père  
723-8800

**RIMOUSKOIS**

Nom: \_\_\_\_\_

Adresse: \_\_\_\_\_

Tél.: \_\_\_\_\_

**Le coupon ci-dessus est valide pour le tirage  
découpez-le et déposez-le dans l'un des barils au  
Carrefour Rimouski.**

**CAMPEAU**  
CORPORATION