

Le Sentier

GRATUIT

Vol. 6 n° 5 - Juillet 1988

Le journal communautaire de Saint-Hippolyte

Festivités de la St-Jean

au

Mont Tyrol



Raymond Lévesque et un collègue en «plein jeu».

Quelques cinq cent personnes s'amenaient à ce centre de plein air le 24 juin dernier pour célébrer la St-Jean Baptiste. Pour l'occasion, une équipe de skieurs acrobatiques démontrèrent leur talent à une foule ravie. Un orchestre aménagé à l'extérieur permettait aux gens d'effectuer quelques petits pas de danse et pour les plus sérieux, soir de première avec Raymond Lévesque et ses acolytes, dans une pièce intitulée «2000 ans avant Jésus-Christ». Pièce se voulant drôle à l'occasion mais démontrant surtout la bêtise humaine et la cupidité de certains gens. Parodie portant à réfléchir!

LISE B. GENDRON

Programme PARCQ: un budget de 35 000\$ à St-Hippolyte

La municipalité de St-Hippolyte recevra en 1988 une somme de 35 000\$ dans le cadre du Programme d'aide à la restauration Canada-Québec, mieux connu sous son diminutif de PARCQ.

Déjà, la Communale a reçu 21 demandes relatives à ce programme qui vient en aide aux gens à faibles revenus désireux de procéder à certains travaux de rénovation sur leur résidence.

D'ici septembre

Cette somme disponible de 35 000\$ doit être affectée d'ici septembre, à défaut de quoi elle pourrait prendre le chemin d'une autre municipalité.

En contrepartie, St-Hippolyte pourrait bénéficier d'un montant supplémentaire si une autre localité ne parvient pas à affecter la totalité de la somme à laquelle elle avait droit.

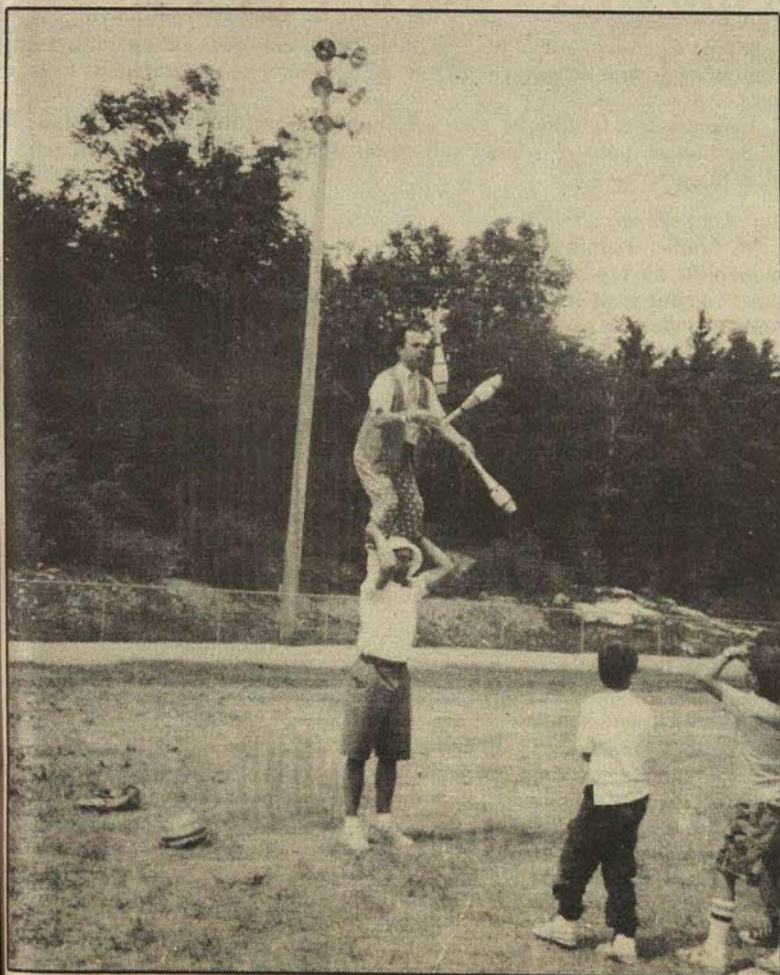
Les travaux subventionnés

En vertu du programme PARCQ, des subventions sont disponibles pour des travaux de rénovation relatifs à la charpente de l'immeuble, à la plomberie, à l'électricité, au chauffage ou à la sécurité contre les incendies.

Ces subventions peuvent atteindre un maximum de 5 000\$ pour un propriétaire-occupant, 17 000\$ par logement locatif et 5 000\$ pour l'amélioration de l'accessibilité du logement aux personnes handicapées.

On peut s'adresser à la Communale pour obtenir des renseignements plus précis sur les critères d'admissibilité et les règles de fonctionnement du programme PARCQ.

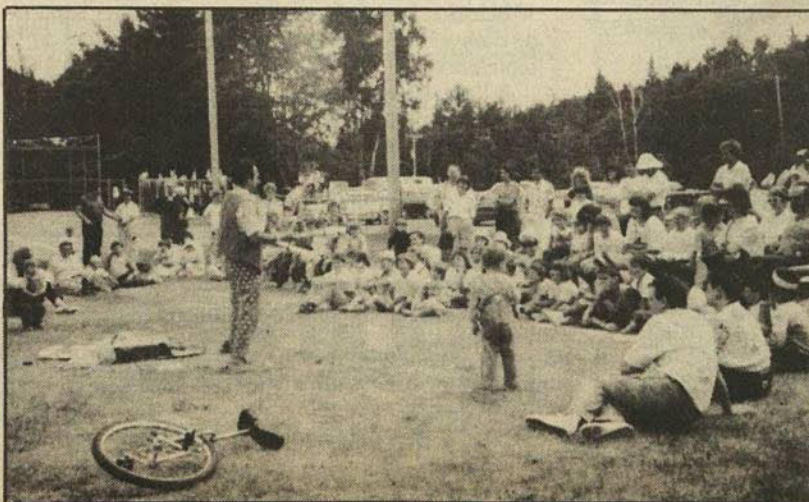
...et au Bivouac



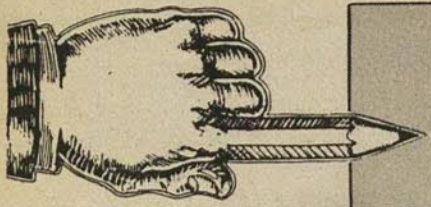
Pierre et Monsieur Ravi... tout à fait époustouflant...



Monsieur Ravi et notre animateur en loisirs accompagnés de trois jeunes participants pour une exhibition du tonnerre!



Une partie de la jeune assistance au Bivouac dans le cadre des fêtes de la St-Jean.



En direct de la communale

Pour un soir, c'est un double conseil municipal qui a siégé à la Communale de St-Hippolyte

Le 10 juin dernier, ce n'est pas un mais deux conseils municipaux qui ont siégé en même temps et au même endroit à St-Hippolyte.

Pendant quelques heures, notre localité a également eu droit à deux maires, Georges Loulou et Brian Lapointe, dont le prénom a d'ailleurs été largement mis en parallèle avec celui d'un autre homme politique bien connu.

Et les deux maires avaient été élus démocratiquement... Le premier lors des dernières élections municipales et le second lors du scrutin qui avait eu lieu quelques jours plus tôt dans la classe de 6^{ème} année à l'école de St-Hippolyte.

Les «anges gardiens» du Conseil

Fort de son mandat, le maire Brian Lapointe s'est donc présenté à la salle du conseil quelques minutes après que ses conseillers, tous des compagnes et des compagnons de classe, aient pris place, tels des anges gardiens, aux côtés des conseillers actuels dont ils ont attentivement surveillé les faits et gestes durant toute la séance.

Cette double équipe d'élus, l'une jeune, l'autre adulte, se voulait une façon originale de souligner à St-Hippolyte la «Semaine de la municipalité» qui s'est

déroulée partout au Québec du 6 au 10 juin.

Durant toute cette semaine, les élèves de 6^{ème} année avaient visité la Communale et reçu de l'information sur le rôle et le fonctionnement de la municipalité. Et les élus de la classe avaient été promus maire, conseillers ou conseillers d'un soir.

Des représentations

Ils ont donc participé à la séance du Conseil en lisant les résolutions, en posant diverses questions, en formulant des commentaires et même en effectuant des représentations qui, pour la plupart, avaient trait aux loisirs et à la sécurité des jeunes qui circulent à bicyclette le long de nos rues et chemins.

Dès le début de la réunion, c'est la conseillère Christine Fauvel qui a été élue maire suppléante, ceci à l'unanimité des votes de ses collègues Daniel Paquette, Guylaine Jodoin, Brigitte Côté et Steve Duhaime.

Une leçon politique

A un moment donné, la séance a même donné lieu à une scène teintée d'humour lorsque le maire Georges Loulou a vivement recommandé au maire Brian Lapointe de réviser sa décision de ne pas accorder un seul sous pour le Jubilé d'amour du mois d'août organisé par la paroisse.

«Tu vas perdre tes prochaines élections si tu ne changes pas d'idée». Cette mise en garde, sans doute inspirée par l'expérience, a amené le jeune maire Brian Lapointe à acquiescer de bonne grâce à la demande d'appui financier adressée à la municipalité.

Plus tôt au cours de la journée, chaque membre du jeune conseil municipal avait été jumelé à un employé municipal dont il avait participé au travail et aux déplacements.

«Peut-être que ça va être nos futurs politiciens», a commenté le maire Georges Loulou qui, à tout le moins, a dit compter sur eux «pour payer un jour nos pensions...»

St-Hippolyte franchit un pas de plus pour se rattacher à la M.R.C. des Pays-d'en-Haut

Le Conseil municipal de St-Hippolyte vient d'amorcer officiellement la procédure longue et complexe qui devrait lui permettre, d'ici quelques mois, d'intercéder auprès du ministre des Affaires municipales afin de joindre les rangs de la M.R.C. des Pays-d'en-Haut au sein de laquelle tous sont convaincus de se sentir plus heureux.

Dans le règlement qu'ils viennent d'adopter à cet effet, les élus municipaux de St-Hippolyte invoquent une multitude de raisons pour lesquelles ils se sentiraient davantage à l'aise dans cette municipalité régionale de comté plutôt que dans celle de la Rivière-du-Nord dont notre localité fait actuellement partie.

Davantage d'affinités

- Parmi ces raisons, mentionnons que:
- Le milieu naturel de St-Hippolyte s'apparente davantage à celui des municipalités-membres de la M.R.C. des Pays-d'en-Haut;
- La vocation et l'affection du territoire de St-Hippolyte sont similaires à celles des localités faisant partie de la M.R.C. des Pays-d'en-Haut;
- Les priorités quant aux orientations et aux objectifs d'aménagement de St-Hippolyte s'identifient davantage à celles de la M.R.C. des Pays-d'en-Haut;

• par ses affinités avec les localités-membres de la M.R.C. des Pays-d'en-Haut, l'apport de St-Hippolyte serait davantage bénéfique dans cette M.R.C. plutôt que dans celle de la Rivière-du-Nord.

Un résumé du dossier

Le texte du règlement adopté à la mi-juin fait également état des démarches que le Conseil municipal de St-Hippolyte a déjà effectuées pour changer de M.R.C.

On y fait aussi référence à la volonté des municipalités regroupées dans la M.R.C. des Pays-d'en-Haut qui, le 10 mars dernier, se sont dites prêtes à accueillir St-Hippolyte dans leurs rangs.

Cette volonté d'accueil demeure cependant sujette à ce que St-Hippolyte accepte les règlements de la M.R.C. des Pays-d'en-Haut, qu'elle y paie sa juste quote-part et qu'elle apporte sa collaboration aux ajustements nécessaires aux chapitres du schéma d'aménagement et du règlement de contrôle intérimaire.

C'est à l'unanimité que les membres du Conseil de St-Hippolyte ont endossé le règlement qui leur permettra de s'adresser au ministère des Affaires municipales.

Plusieurs changements au Comité d'urbanisme

Deux des sept membres du Comité d'urbanisme de la municipalité viennent de terminer leur mandat. Il s'agit de Mme Michèle D'Anjou et de M. Pierre Labelle qui y siégeaient depuis deux ans.

Par contre, le Conseil municipal a entériné, lors de sa dernière séance, la nomination de M. Guy Desforges au sein du Comité d'urbanisme, tout comme il l'avait fait pour M. André Carbonneau à la mi-mars dernier.

Du même coup, le Conseil a renouvelé le

postulat demeure encore à combler au sein de ce comité qui regroupe aussi les conseillers Louise Gibeau Van de Water et Pierre-Alain Monette.

De par ses fonctions, le Comité d'urbanisme

formule au Conseil municipal des avis et recommandations sur tout ce qui a trait à l'aménagement du territoire de St-Hippolyte. C'est notamment le cas en matière de changement de zonage.

Les commerces peuvent prolonger leurs heures d'ouverture durant l'été

D'ici le 15 septembre, les établissements commerciaux de St-Hippolyte seront tout à fait libres de garder leurs portes ouvertes en dehors des heures habituelles.

TransScript

- secrétariat
- services administratifs (514) 563-2869
- traduction (514) 354-4327

Diane Pelletier

1005, ch. du Lac Connelly, St-Hippolyte, J0R 1P0
une division de 156026 Canada Inc.

Dans une lettre qu'il vient de faire parvenir aux autorités municipales, le ministre québécois de l'Industrie et du Commerce, M. Daniel Johnson, confirme en effet sa décision de suspendre l'application de la loi sur les heures d'affaires durant la période d'été. Cette permission est en vigueur depuis le 15 juin.

A l'origine, cependant, le Conseil municipal de St-Hippolyte avait demandé au ministre de considérer notre localité comme une zone touristique jusqu'au 30 octobre. Le ministre a jugé bon de limiter la période d'ouverture «libre» des commerces à la date du 15 septembre.

A l'appui de sa requête, le Conseil avait fait valoir au ministre que St-Hippolyte reçoit durant l'été une importante clientèle de fins de semaine et que, de ce fait, il importe de permettre aux commerces de demeurer ouverts au-delà des heures normales.

VIAU ET VIAU
NOTAIRES ET CONSEILLERS JURIDIQUES

C.P. 69, St-Hippolyte, J0R 1P0
JOHANNE VIAU, L.L.B., D.D.N.

Fournier
Robert A. Fournier & Associés Ltée

SYLVIE LABROSSE, C. d'A. Ass.

602, rue Fournier
St-Jérôme, Qué., J7Z 4V6
Tél. (514) 432-7578

RÉS.: (514) 563-2038

D'autres rues seront asphaltées durant l'été

Si tout va comme prévu d'ici la fin de 1989, une somme d'un million \$ aura été consacrée au pavage des rues de St-Hippolyte en l'espace de trois ans.

Le maire de la localité, M. Georges Loulou, a profité de la dernière séance du Conseil pour réaffirmer son espoir d'atteindre ce chiffre magique d'ici 12 ou 15 mois.

Un plan triennal

M. Loulou a attiré l'attention sur le plan triennal de la municipalité en matière de pavage au moment où le Conseil venait d'accorder unanimement un contrat de 184 363,26 \$ à la firme Desjardins pour l'asphaltage de toute une série de rues, d'avenues et de chemins.

C'est ainsi que les voies suivantes recevront un recouvrement bitumineux au cours des prochaines semaines: Lac Aubrisson Nord, Chemins du Lac Connelley, le Chemin Kilkenny, le Chemin du Roi, les rues Laberge, Patrice, Elsa, Boucher, Sigouin, et Montaubois ainsi que les avenues 4^o, 129^o, 217^o, 255^o, 305^o, 310^o, 326^o, 330^o, 380^o, 381^o, 415^o et 572^o.

Une seconde liste

Cette liste de rues s'ajoute à une autre dont le Conseil avait approuvé le pavage lors de sa séance du mois de mai. Depuis lors, un seul citoyen s'est présenté à la Communale pour faire part de son opposition à la réalisation de tels travaux.

Sans subvention

Le conseiller Michel Gratton a souligné que tous ces travaux d'asphaltage se réalisaient jusqu'à maintenant sans aucune subvention du gouvernement du Québec.

«On devait nous donner 50 000 \$ l'an dernier et on nous a aussi promis une subvention cette année, mais nous n'avons encore rien reçu», a précisé le conseiller Gratton.

M. Gratton a aussi attiré l'attention sur le fait que la municipalité favorisait dans toute la mesure du possible l'asphaltage des rues ou des parties de rues les plus difficiles à entretenir.

Avec les citoyens

Rappelons que, selon sa politique en matière de pavage, le Conseil de St-Hippolyte approuve le pavage des rues une fois qu'une majorité des citoyens concernés se soient dits d'accord et qu'ils aient accepté d'en défrayer une partie des coûts par voie d'imposition spéciale soit sur la superficie, soit sur le frontage de leur propriété.

Agenda

LE SENTIER offre ce service à tous ceux et celles qui veulent communiquer l'horaire et le contenu des activités de leur groupe, association ou club, etc. Sous la rubrique AGENDA, vous serez bien informés sur tous ces événements prochains. Communiquez donc, sans tarder avec Marielle Lefebvre à 563-2401 ou Thérèse Labrosse à 563-2038.

L'A.P.L.M. (Association pour la protection du lac Morency) invite ses membres et tous les résidents du lac Morency à assister à l'assemblée annuelle qui se tiendra le 10 juillet 1988.

Ce sera l'occasion idéale d'échanger et de discuter sur ce qui nous préoccupe tous, la protection de notre lac, l'environnement, la qualité de vie...

Soyez au rendez-vous! **Dimanche le 10 juillet 1988, la Communale, 2253, boul. des Hauteurs, 10 heures a.m.**

Café Rencontre d'entraide, au Pavillon du lac Maillé, tous les mercredis de 10h00 a.m. à 16h00 p.m. Apportez votre goûter. Le café et la liqueur sont gratuits. Une invitation pour tous. Pour plus d'informations, communiquez avec Huguette Rollins au 563-2695.

L'ENCYCLOPÉDIE D'AUJOURD'HUI

LA GUERRE BIO-CHIMIQUE

Une nouvelle menace?

(SHS) Hypnotisés par la menace nucléaire, sommes-nous aveuglés à la nouvelle course aux armements, ceux-là chimiques et biologiques, qui se profile à l'horizon? Les États-Unis et l'Union Soviétique possèdent des réserves respectives de 20 000 et 40 000 tonnes de gaz asphyxiant, de quoi éliminer plusieurs fois toute l'humanité! De plus, le génie génétique rend possible la création de bactéries et de virus capables de répandre la maladie et la mort partout dans le monde. Les optimistes croient cependant que l'effet boomerang des armes bio-

logiques empêchera les militaires de les utiliser. En effet, transportés par le vent et l'eau, ou transmis par contact, les virus guerriers pourraient se retourner contre leurs utilisateurs.

Du chlore aux virus militaires (SHS) Un million d'individus ont été tués ou blessés par des armes chimiques lors de la Première Guerre mondiale. Il s'agissait de gaz (comme le chlore) qui provoquaient brûlures, vomissements et étouffements. La deuxième génération de gaz militaires est apparue en 1936, en Allemagne, avec la mise au point des gaz asphyxiants. De 100 à 1000 fois plus puissants que le chlore, ils paralysent en bloquant le passage de l'influx nerveux aux muscles. C'est après 1945 que la recherche s'est concentrée sur les ar-

40 ans, ça se fête...

Le saviez-vous?

La Chapelle Ste-Anne, au Lac Connelly, fête son quarantième anniversaire cette année. Nous voudrions en faire une année de réjouissance et de rencontres fraternelles. Déjà le projet d'un grand ménage à la Chapelle a regroupé un bon nombre de bénévoles qui ont contribué à accélérer la réalisation de ce projet, tout en prouvant leur attachement à notre petite communauté.

Maintenant, parlons réjouissances... Les administrateurs de la Chapelle ont décidé d'organiser un super-bénéfice: spaghetti, bar à salade, dessert, thé et café... suivi d'une soirée de danse, accompagnée d'une disco très renommée. Le tout, soutenu par le permis de la Régie des alcools.

Nous vous invitons tous, invitez vos parents et vos amis. Réservez vite vos billets, formez votre table car les

billets se vendent très rapidement.

Cette belle soirée aura lieu le 20 août, à 6 heures, au centre communautaire de St-Hippolyte, rue Bourget, et sera suivie d'une autre organisation prévue pour l'automne. Au lac Connelly, la Chapelle est en fête...

Pour tout renseignement, vous pouvez contacter Thérèse Lauzon au 563-3523 ou Margo Desaulniers au 563-3090.



Echos du Crélable

Classement ligue de balle du lac Bleu

Equipes	PJ	G	P	N	Pts
Silhouette	4	2	2	0	4
Moustachu	4	2	2	0	4
Pouvoir Vert	4	2	2	0	4
Soleil	4	1	3	0	2

Les parties se jouent à tous les dimanches après-midi à 1 hre et 3 hres. Vous êtes les bienvenus.

Epluchette de blé d'Inde le 6 août. Informations: Réal Bonin à 563-2200 ou 563-2380.

mes biologiques: des bactéries et des virus causant des maladies comme la peste et le choléra, ou des produits toxiques provenant de plantes, de serpents et de poissons.



L'environnement

COMMENT FONT-ILS POUR VIVRE LÀ?

L'environnement, c'est tout ce qui nous entoure sur le plan physique, biologique et social. (ruisseau, édifice, voisin...) Tous les êtres vivants dépendent de leur environnement pour survivre.

Il nous arrive parfois de dire: «Je ne pourrais pas vivre dans cette maison, dans cette ville ou dans ce pays»

Ou d'être tellement inconfortable dans notre peau qu'on voudrait tout lâcher ou au contraire se considérer tellement chanceux qu'on ne changerait de peau avec personne.

Tous ces indices reflètent notre niveau d'adaptation à notre environnement. Donc, ce milieu a une influence direct ou indirect sur notre bien-être ou

Ex.: un éléphant en ville ne vivrait pas ses plus beaux jours; un vendeur(se) de crème glacée dans l'Arctique ne ferait pas des affaires en or.

La migration, la mort des plus faibles ou l'adaptation graduelle à travers les générations peuvent représenter des solutions aux difficultés d'adaptation.

Nous verrons dans le prochain numéro les facteurs qui limitent l'adaptation pour certains organismes.

Pauline Franche

Inspiré de: Environnement Québécois: équilibre et qualité de vie fascicule 1. Directions des cours par correspondance Ministère de l'Éducation

boulangère
La nouvelle boulangerie
nouvellère
Au coeur du village
Produits maison
frais du jour
2284, ch. des Hauteurs, St-Hippolyte 563-2019

Le Duo enr.
COIFFURE ELLE et LUI
Manucure
Pose d'ongles
Sandra Dagenais, coiffeuse
Lise Dagenais, propriétaire
301, RUE LABELLE, ST-JÉRÔME
432-3666

L'ATELIER DU SILENCIEUX

Garage: 563-2262
Lac Connelly
D. Goyer: 563-4556
Lac l'Achigan
S. Beauchamp: 563-1870
GARAGE BEAUCHAMP & GOYER INC.
Mécanique générale — Remorquage
Mise au point — Freins
2241, boul. des Hauteurs
St-Hippolyte, Q.C.



Cercle des Fermières de Saint-Hippolyte

ST-HIPPOLYTE — Pour conclure une année bien chargée, le Cercle de Fermières de St-Hippolyte a présenté une pièce de théâtre qui fut un succès. Grand merci au député Robert Thérien ainsi que madame Thérien, à M. le maire Georges Loulou et Mme Loulou et aux échevins présents. Merci aux Cercles de Fermières de St-Philippe d'Argenteuil, de Laurel, de St-Jérôme et St-Anoine qui sont venus encouragés nos acteurs.

Parmi nos invités, nous soulignons la présence de Mme Louisa Léveillé, présidente régionale, de Mme Thérèse St-Jean, déléguée représentante du secteur Laurentides.

Félicitations à nos acteurs: Diane Deslauriers, Mireille Vezeau, Jean-Claude Deslauriers et Réginald Paquin. Trois fois bravo à une grande dame qui a su diriger et former une équipe sensationnelle. Merci aussi à la souffreuse Micheline Laroche et à tous nos bénévoles ainsi qu'à l'équipe des décors.

Au Congrès régional qui a eu lieu le 7 juin à Ste-Anne-des-Plaines, le Cercle de Fermières de St-Hippolyte s'est classé 5e à l'exposition Inter-Cercle avec un pointage 116.7 et le Cercle de Ste-Thérèse a pris la première position avec un pointage de 117.7. Le Cercle de

St-Hippolyte a gagné le premier pour le concours de marionnettes à gaines et a eu deux mentions d'honneur pour la rédaction des travaux des comités des Arts domestiques et Comité culturel. Bravo à Lucille Labarre, responsable du comité des Arts domestiques pour son implication au niveau du concours des marionnettes à gaines à la Fédération 16. Félicitations à Mireille Vezeau qui a été élu sur le Conseil d'administration de la Fédération 16, elle représente le secteur Laurentides.

Félicitations à notre nouvelle reine Gilberte Labonté qui a été couronné lors de la soirée de la Fête des Pères qui se déroulait le 11 juin 1988. Mme Labonté oeuvre dans le Cercle de Fermières depuis vingt ans. Le père de l'année est M. Yves Massé de Prévost. Lors de cette soirée, la mu-

nicipalité de St-Hippolyte était représenté par M. Gilles Thibodeau, échevin, et nous notions aussi la présence de M. Jean Degongre du Club Optimiste. Merci à toutes nos Fermières qui avaient préparé un délicieux buffet ainsi qu'à tous nos bénévoles, spécialement à M. Charles Charron.

Enfin un merci tout spécial aux diverses personnes et associations qui nous ont apporté leur aide pour notre pièce de théâtre: M. Pierre Brisson, animateur en loisirs de la municipalité de St-Hippolyte, l'Atelier 80, le CRELABLE, les marionnettes de la Chapelle Ste-Anne, le marché Axep de St-Hippolyte, le Restaurant des Nations, M. Réal Laroche et M. Charles Charron.

N'oubliez pas notre exposition annuelle qui aura lieu le 6 août au Centre communautaire de St-Hippolyte de 9:00 hres à 14:00 hres. Nous invitons tous les artisans de l'extérieur à se joindre à nous. Pour informations, veuillez téléphoner à 224-5949.

Suzanne Ferns, relationniste

LES IMMEUBLES ARPENSOL inc.
Ouvert de 9h à 18h tous les jours et samedi et dimanche
VENTE
ACHAT
LOCATION
563-5559
2282, ch. des Hauteurs

Jovi
La qualité à la portée de la main
- fruits et légumes
- fromages importés
- boeuf marque rouge - charcuterie
- viandes pour congélateur
situé au centre du village
563-2145



De gauche à droite: Jean-François Brière, Dany Constant; Erik Constant et Louise Grenier, entraîneur.

Des gymnastes en herbe...

Voilà trois (3) jeunes de St-Hippolyte qui, faisant partie du Club Pro-Gym de St-Jérôme, nous ont fait honneur au Championnat Provincial de gymnastique, ayant eu lieu en mai dernier, à Québec. Il faut dire aussi que nos jeunes gymnastes ont compétitionné contre les meilleurs gymnastes du Québec, en particulier, ceux de Québec qui étaient les favoris.

Dans la catégorie Atome «B», Dany Constant est devenu champion provincial. Il a récolté 2 médailles d'or soit aux anneaux et au classement général, 2 médailles d'argent soit à la barre fixe et au cheval d'arçons, une médaille

de bronze aux parallèles et une 5^e place au cheval sautoir.

Tandis qu'Erik Constant, même catégorie, s'est classé 3^e et s'est mérité 2 médailles d'or soit au sol et à la barre fixe, 3 médailles de bronze soit au cheval d'arçons, aux anneaux et au classement général.

Dans la catégorie «benjamin B», Jean-François Brière s'est mérité une médaille d'or au sol, une médaille de bronze aux parallèles, une 5^e place aux anneaux et une 6^e place au cheval sautoir.

Il ne faut pas oublier de mentionner que le Club Pro-Gym lors de ce championnat, a récolté deux (2) championnats par équipe. Cela ne s'était jamais vu.

Ces jeunes en ont étonné plusieurs, mais je pense qu'ils ont bien mérité ces honneurs. En effet, depuis septembre dernier, à raison de (4) fois par semaine, pour un total de 11hres/semaine, ils s'entraînent régulièrement en gymnastique, à la polyvalente de St-Jérôme. C'est aussi grâce au support et à l'aide technique de leurs entraîneurs, Pierre et Louise Grenier qui les suivent de très près et les motivent beaucoup.

Avec de tels résultats et des efforts soutenus l'an prochain, ils devraient participer aux Jeux d'hiver du Québec, à Matane, en mars prochain.

Bravo les jeunes; Continuez votre bon travail;

REUNION DE L'UICN

L'Union internationale pour la conservation de la nature et de ses ressources (UICN) a tenu sa 17^e assemblée générale à San José, au Costa Rica, en février dernier. Cette assemblée se réunit tous les trois ans, et rassemble 568 membres représentant 116 pays et plus de 360 organismes non gouvernementaux. Elle procède à une revue générale de la situation mondiale dans le domaine de la conservation de la nature.

Plusieurs résolutions ont été adoptées par l'assemblée, notamment un avertissement concernant la couche d'ozone et la pollution atmosphérique; une mise en garde à l'égard des plans de chasse à la baleine de l'Islande, du Japon et de la Corée, sous le couvert de recherche «scientifique»; l'adoption du rapport de la Commission mondiale de l'environnement (Commission Bruntland) etc.

La Fédération canadienne de la faune est membre de l'UICN, avec droit de vote, depuis 10 ans. Lors de l'Assemblée, la Fédération de la chasse et de la pêche de

l'Ontario, une fédération affiliée de la FCF, David Munro, a été élu vice-président de l'UICN.

LA SANTÉ PAR LE POISSON

Un poisson-chat du golfe Persique secrète une sorte de gelée quand il est blessé ou effrayé. Des biologistes ont découvert que ce produit avait des propriétés thérapeutiques.

Cette gelée est composée d'un anti-coagulant, d'antibiotiques, d'une sorte de colle et de substances qui bloquent l'inflammation.

Un biochimiste de l'université du Koweït, J. M Al-Hassan, et Richard Criddle de l'université de Californie ont entendu des pêcheurs locaux dire qu'en frottant des blessures avec ce poisson, elles guérissaient plus vite. Ils ont donc décidé de vérifier ces dires.

Ce produit ne sera jamais commercialisé, mais il peut donner un modèle utile pour des substances de synthèse.

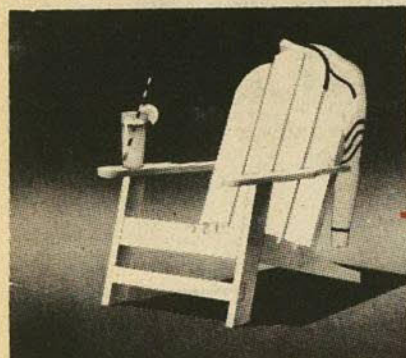
NUTRITIVE VERDURE

Des feuilles vertes broyées et déshydratées pourraient contribuer à résoudre le problème de la malnutrition dans plu-

sieurs parties du globe.

Le procédé, mis en oeuvre par des chercheurs, en Angleterre et en Afrique, est simple: des feuilles vertes sont lavées et écrasées. Le liquide extrait est filtré, chauffé jusqu'au point d'ébullition et filtré une seconde fois. Ce qui reste représente des protéines solidifiées, qu'on fait ensuite sécher. Toutes les feuilles vertes non vénéneuses peuvent servir à faire cette poudre protéique. Les chercheurs font aussi remarquer que les résidus du premier filtrage procurent une bonne nourriture pour les animaux, et que le liquide résiduaire du deuxième filtrage peut se transformer, par fermentation, en alcool.

Dans un village du Ghana, la malnutrition infantile est passée de 70 à 30 pour 100, depuis que les mères ont commencé à fabriquer cette protéine et à en ajouter quotidiennement une cuillerée à café, aux repas de leurs enfants. Toutefois, les nutritionnistes soulignent que la poudre verte n'est pas un aliment complet; elle contient de la vitamine A, du calcium et du fer, mais ne procure pas de vitamines C et B2. (CRDI)



Chronique du voisin

Les pierres

Gleason Thérberge
Prévost

Pierres de tous les noms, calcaires et grès tout usage, âmes disant le souverain du mélange, la puissance de se transformer, la force des volcans comme l'étrange de toute paresse où la motte de terre grasse se compacte et le rocher se cli-

ve, nous sommes vos proches par nos os, nos dents, nos ongles et par la vitre de l'oeil, salut;

Roc du bord de nos routes, posé là, roulé sous le fracas du tonnerre à mèche, calé depuis, de tout son poids, couronné de mousses pa-

tientes sur le rebord de terre où vertigent le sapin, le bouleau, l'érable et le frêne, massif hérissé de franche face où le pinceau de passage a gravé des coeurs, des noms ou des dates, traces saignant aux veines du

quartz, masquant la simple beauté de durer.

Pierrailles concassées, chardons rêches crachés sous les roues, garnottes de l'accotement où le cycliste se gare du système de son motorisé, sentier plus familier où décou-

vrir l'oiseau, routes secondaires où se dessinent les vagues sèches, que la gratte vient tasser, régler, aplanir dans un nuage de mouches fines.

Poussière courant aux feuilles s'y plaquer, se collant aux tissus laissés sur la corde, cherchant les rebords de fenêtres pour se glisser jusqu'aux tables, passant les portes des armoires, où elle se pose au grain d'argile de la céramique des assiettes, retrouvailles du barbu et du rasé, cérémonie lente que le savon poli abrège, rassoyant l'une à sa chaise, l'autre à son sol fin.

Sable bienheureux des anciens océans, cubes et merveilles, ambre, roux, gris et bleu, bijoux par millions délaissés, invendus, démodés, sable des dunes et des champs creusés pour le béton de nos abris, sable mouillé, dur tapis des courtes plages du nord, sable sel des deux minutes, sable noir-ci des tours de rond de feu où sur les troncs cra-

lules.

Rocaille toute couleur des bords de mer, galets plats, miettes de pain de maïs, de blé, de seigle et de charbon, semaille de tous les horizons, s'accrochant au rivage, arrivé d'un voyage où c'est le temps qui dit que les humains passent, butte déjà fouillée d'herbes fines, ou dans les banlieues, travaillée de bouquets rares, cernée de poutres trempées au créosote, décorée du babil au clinquant, plaisir de chacun(e).

Rocher lisse aux couleurs sombres, arrosé par les courtes vagues des lacs de l'été, nous paraissant courir, comme tout frais né des eaux mêmes dont il émerge par long temps sec, accueillant la coquille qui vient de gagner la course, ou surface d'île surnageant à la pluie abondante.

Pierre bombant de chaleur au sous-bois où trouver fraises, framboises ou bleuets, repère où s'étendre en attendant le

éloigné(e), rendez-vous coutumier des promenades à l'étang qu'habite la crécelle joyeuse des grenouilles célébrant le bonheur que les sauterelles ont préparé toute la journée sous le soleil où marcher, le bâton à la main, vers plus haut.

Montagne cachant son granit sous la fourrure mouvante des feuillages où percent les épinettes, de loin en loin, pays du vert faiblissant vers le lointain, dérivant ses lacs en rivières roucoulant aux replis des rondeurs de ses vallons croisés.

Laurentides, premières parmi les montagnes de la terre², province où nous habitons, lieu et matériau dont notre vie est faite, vous avez notre salut;

1 CELLUI, celle ou celui.
2 La zone du plateau laurentien, dont font partie les Laurentides, s'est dressée il y a deux mille millions d'années, parmi les premières avec les montagnes de Scan-

SABLES L.G.

PIERRE CONCASSÉE
GRAVIER CONCASSÉ
ASPHALTE
SABLE LAVÉ - GRAVIER
ET AUTRES PRODUITS

Entrepreneur général

Égouts • Aqueduc • Excavation
Pavage • Usine d'asphalte
Travaux de pavage

Tél.: 436-8767

Saint-Hippolyte

GODON, PAQUETTE, BEAUPRÉ
Arpenteurs-géomètres



2886, BOUL. LABELLE
C.P. 357
PRÉVOST, QC
JOR 1T0

(514) 224-2979 (bur.)
(514) 224-5730 (rés.)



Jacques Constant Enr.

INSTALLATION D'ANTENNE
ET ANTENNE PARABOLIQUE



35-216e AVE
LAC DES 14 ÎLES, ST-HIPPOLYTE 224-2866

par Monique Pariseau

Une Hippolytoise,

HÉLÈNE SIMARD, expose à Saint-Sauveur



«Je travaille avec des sujets abstraits pour me permettre d'atteindre un langage subjectif. Ainsi, la forme, la couleur et leur répétition naissent d'un processus intellectuel plus qu'émotionnel. Quand je peins, je fais confiance, j'écoute mon intuition qui me dicte comment construire et transformer mon tableau afin qu'il inspire la paix, l'harmonie et la joie».

Hélène Simard

Les toiles d'Hélène Simard ne sont sûrement pas inconnues pour plusieurs d'entre nous qui ont eu le plaisir d'admirer ses dernières oeuvres à Montagne-Art. Habitant depuis quelques années notre village, cette jeune peintre expose ses oeuvres jusqu'au 26 juin à la Galerie d'art contemporain du Grand Ruisseau située à Saint-Sauveur-des-Monts.

Empreintes de douceur et de nuances, les tableaux d'Hélène Simard témoignent d'une sensibilité qui sait allier à des formes souvent floues et incertaines, un halo de sérénité où les différentes nuances de roses, d'oranges et de jaunes dominent. Les peintures d'Hélène Simard sont douces au regard. Elles n'agressent pas, mais bien au contraire acheminent notre regard et donc notre sensibilité vers un univers où la douceur des formes rejoint cette partie de l'humain que nous ne fréquentons que trop rarement.

Toutes plus lumineuses les unes que les autres, les toiles de ce peintre me font penser à cet instant magique où le soleil après une pluie d'été allume les dernières gouttes d'eau qui s'attardent encore sur le ventre d'un brin d'herbe, d'une fleur ou encore sur le

bois peint des galeries.

Hélène Simard sait, en effet, marier lumière et fluidité et c'est peut-être pourquoi nous conservons, après avoir vu l'exposition, une impression enrobée d'un halo de rêveries.

Monsieur Florent Allard, directeur de la Galerie du Grand Ruisseau, semble particulièrement fier d'exposer les fusains, les acryliques, pastels, huiles ou gouaches d'Hélène Simard. «C'est sûrement l'un des meilleurs artistes de la région. Exposer ses oeuvres est important puisque la Galerie s'est confié comme mission de faire connaître les artistes dont le travail est professionnel et innovateur», nous a-t-il d'ailleurs confirmé.

Née à Montréal en 1954, Hélène Simard a étudié au Québec, en France et en Italie. La plupart de ses dernières toiles ont été créées à Saint-Hippolyte. Se rendre à la Galerie du Grand Ruisseau, située à Saint-Sauveur (à un kilomètre passé le Mont-Habitant), ne peut que nous faire connaître un peu plus le travail de ce peintre, et du même coup enrichir un peu plus notre regard.

RECTIFICATIF

Dans l'article «Du gentilé hippolytois et d'autres gentilés du même milieu» paru dans l'édition du mois de juin, une erreur s'est glissée, on aurait dû lire: On se procure le «Répertoire des gentilés du Québec» de Jean-Yves Dugas, ouvrage de 258 pages paru en août 1987 à la Commission de Toponymie du Québec, à l'adresse suivante:

Les Publications du Québec
1279, boul. Charest ouest
(et non pas Dorchester)
Québec G1N 4K7

Texte tiré du dos de ce livre:

«Si Québécois, Montréalais, Trifluvien ou Gaspésien paraissent familiers dans l'univers des noms collectifs d'ici, sauriez-vous associer à coup sûr des dénominations comme Mistookois, Campivallensien, San-Crucien ou Mariverain aux lieux respectifs qu'habitent les personnes ainsi dénommées?»

Le Répertoire des gentilés du Québec apportera réponse à vos interrogations et vous permettra de découvrir l'identité de 1 429 collectivités régionales, municipales, locales, sectorielles ou autres. Qu'il s'agisse de gentilés (nom des habitants) officiels ou usités, anciens ou récents, classiques ou astucieux, vous découvrirez le panorama onduoyant et divers de l'identification québécoise en ses multiples particularismes.

Cet ouvrage, une première canadienne, tant par son ampleur que par les nombreux renseignements inédits qu'on y découvre, demeure une véritable somme gentiléenne que toutes les Québécoises et tous les Québécois seront fiers de posséder en ce qu'elle prend pour objet l'un des biens patrimoniaux les plus précieux, son identification profonde à un coin de pays très cher, cristallisé par son gentilé».



EST DE RETOUR

Même si l'été est à peine commencé, le processus de préparation de l'événement culturel Montagne-Art est en branle. Déjà les membres du Comité organisateur se sont réunis afin d'établir les bases de la présentation de cette activité artistique annuelle.

Nous invitons donc les

artistes intéressés à participer à cette exposition à communiquer avec le Service des loisirs de St-Hippolyte, à 563-2505.

Surveillez la parution du mois d'août, nous vous donnerons d'autres détails en rapport avec cet événement de qualité qui aura lieu les 22 et 23 octobre 1988.

informatique municipale

Les localités des alentours viennent s'informer chez nous

Une vingtaine de fonctionnaires municipaux des localités des environs se sont donnés rendez-vous à St-Hippolyte à la toute fin de mai dernier pour que s'est tenue à la Communale une journée d'information sur l'informatique en milieu municipal.

Organisée conjointement par la Corporation des secrétaires municipaux du Québec et le ministère des Affaires municipales, cette journée visait, à partir de l'exemple de St-Hippolyte, à montrer aux participants comment réussir l'information de leurs propres opérations.

Règle générale, l'informatisation des opérations municipales

permet d'effectuer de façon mécanisée la comptabilité, le budget, l'envoi et la perception des comptes de taxes ainsi que la facturation générale.

Après un survol des applications potentielles de l'ordinateur dans l'administration municipale, les participants ont été mis au fait des principales étapes préliminaires à franchir avant d'informatiser leurs opérations pour

de bon.

Et comme rien ne vaut un exemple concret, c'est celui de St-Hippolyte que les fonctionnaires municipaux ont examiné dans le détail, ce qui n'a pas manqué de susciter une multitude de questions et d'observations de la part de tous.

La Corporation des secrétaires municipaux du Québec, dont le secrétaire-trésorier de St-Hippolyte, M. Rosaire Senécal, a assumé la présidence il y a quelques années, a joué un rôle important dans la tenue de cette journée d'information.

Des limites de vitesse qu'il faudrait revoir

Les conseillers Louise Gibeau Van de Water et Yves St-Onge ont récemment parrainé une résolution demandant au ministère des Transports et à la Commission du Québec d'étudier la possibilité de réduire les limites de vitesse sur certaines voies de circulation à St-Hippolyte.

C'est d'ailleurs à l'unanimité que le conseil municipal a décidé d'abaisser de 60 à 50 km/h et même 50 à 40 km/h l'heure la vitesse permise sur les chemins du Lac Connelly Nord, du Lac Connelly Sud, du Lac Connelly, du Lac Bleu

La requête du Conseil s'appuie sur le fait que ces voies de circulation sont plutôt tortueuses et qu'il est dangereux d'y conduire son véhicule à une vitesse de 80 kilomètres à l'heure.

Selon les élus de St-

tion de vitesse s'avérerait d'autant plus approprié que 1988 a été déclarée «l'Année de la sécurité routière» au Québec.

D'ailleurs, les jeunes de 6ième année qui doubleraient les membres du Conseil à la séance du 10 juin dernier ont instamment attiré l'attention sur les dangers que représentent certaines voies de circulation pour les cy-

L'ALCOOL
AU VOLANT
C'est criminel
QU'ON SE LE DISE
Un appui de votre journal de la campagne de la



Plage • Salle à manger • Bar
Pédalo • Bateau • Ski nautique
Plongée sous-marine • Planche à voile
859, boul. Lac L'Achigan, St-Hippolyte
1-563-2771



Service de professionnels
(514) 224-2428
181, 92e avenue

- Mariages
- Baptêmes
- Rencontres familiales sociales sportives

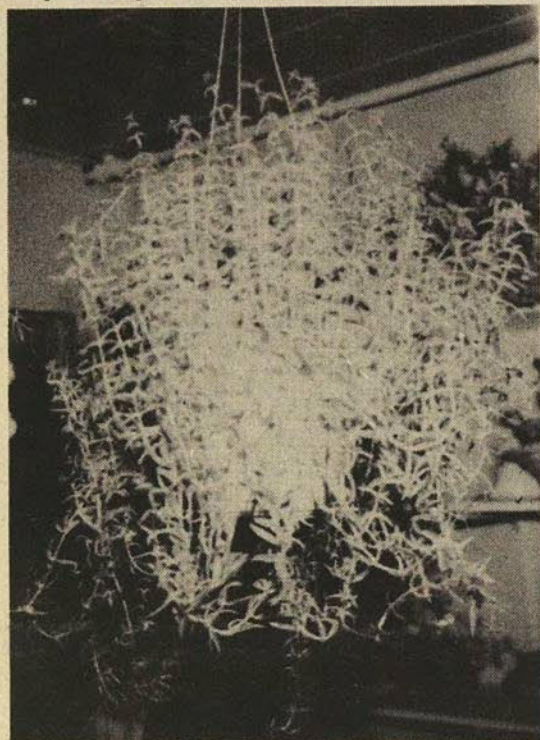
Pot-Pourri Fleuri



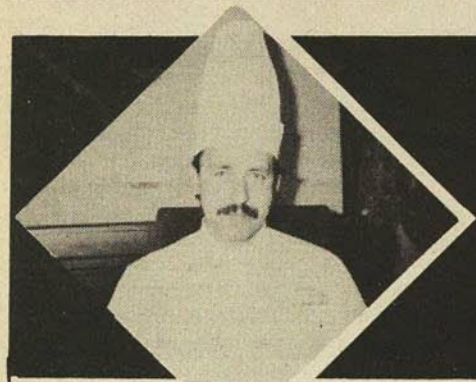
Sedum lineare variegatum

par Lise B. Gendron

Cette plante de la famille de l'orpin ressemble à un tapis panaché et pousse très bien si on lui donne une ambiance relativement chaude en période normale alors qu'en saison froide, elle s'accommodera d'une température plus fraîche.



Elle croîtra particulièrement bien dans un endroit très éclairé et on doit attendre que son sol soit presque sec avant d'arroser. Côté fertilisants, la dose sera mensuelle au printemps et en été alors qu'on réduira aux trois mois, à l'automne et en hiver. Elle poussera bien dans un terreau tout usage et l'orpin se multiplie par bouturage. Cette plante ayant une croissance plutôt lente, il est inutile de la repoter fréquemment. En fait, elle demande un changement qu'à tous les trois ans environ. Lorsque repotée, attendre plusieurs jours avant d'arroser, ceci permettra aux racines endommagées de guérir. Même pendant les semaines qui suivent, il faudra arroser parcimonieusement. On peut la tailler pour lui donner une forme de boule, ce qui renforcera ses branches.



À la carte

— par André Schott

Flan d'asperges au coulis de homard

2 homards	3/4 l. crème 35%
15 cl vin blanc	Quelques feuilles de menthe
1 noix de beurre	1 carotte
1 tomate	1 oignon
1 bouquet garni	
FLAN:	
1 kg asperges	1 jaune d'oeuf
5 cl de crème	2 oeufs entiers
10 cl lait	

FLAN D'ASPERGES: Epluchez les asperges et faites-les cuire dans l'eau salée en recouvrant d'un chiffon (ou des asperges en boîte). Une fois cuites, rafraîchir à l'eau froide puis ôtez les pointes et mettez-les en réserve. Passez les queues dans un robot (moulinex) afin d'en faire une purée. Ajoutez-y les oeufs, le lait et la crème. Mélangez le tout, vérifiez l'assaisonnement. Beurrez les moules allant au four, faites-les cuire au bain-marie pendant environ 1/2 heure à environ 220°.

HOMARD: Préparez un court bouillon avec les légumes sans faire cuire les homards. Celui-ci prêt, plongez-les et faites cuire pendant 8 hrs. Retirez-les et décortiquez.

Détaillez les homards en rondelles, laissez les pinces entières. Prenez une sauteuse, ramenez le homard dans le beurre, déglacez au vin blanc, ajoutez la crème et laissez réduire. Démoulez le flan et autour de celui-ci, dispersez le homard et asperge et nappez de sauce.

BON APPETIT...

Tête à Tête



par Normand Gohier,
Coiffure Nordic

Couleur et texture des cheveux

La couleur des cheveux dépend surtout de l'abondance de mélanine, un pigment brun-noir, dans l'écorce. Plus les cheveux contiennent de mélanine, plus ils sont foncés. Les blonds et les roux ont relativement peu de mélanine. Dans leur cas, c'est un pigment jaune-rouge qui décide de la couleur des cheveux. Les cheveux sont plus ou moins bouclés selon la forme de la tige. Si on examine la section de cheveux très bouclés, on constate que la tige est très aplatie; elle l'est moins dans le cas des cheveux ondulés, et elle est presque ronde dans le cas des cheveux raides. Bien que le type de cheveux soit imposé génétiquement, les coiffeurs peuvent altérer l'aspect des chevelures grâce aux permanentes, aux «relaxateurs de cheveux» et autres procédés.

Types les plus courants de chute des cheveux

La chute des cheveux constitue un élément important dans la vie de quelque 3 millions d'hommes et 1.5 million de femmes au Canada. En fait, il y a une forte probabilité qu'un homme perde une certaine quantité de cheveux au cours de sa vie. Selon les statistiques, presque 40% de tous les hommes subissent une certaine perte des cheveux vers l'âge de 35 ans. Cette proportion atteint 65% pour les hommes de 65 ans et plus. Le type de chute de cheveux le plus courant chez les hommes est l'alopecie androgénogénétique (AA). L'AA, qui représente environ 95% de tous les cas de chute de cheveux chez les hommes est due, croit-on, à une combinaison de trois facteurs: l'âge, la testostérone (l'hormone mâle) et l'hérédité. Les données actuelles semblent indiquer une prédisposition génétique transmissible du côté paternel aussi bien que maternel. Dans la progression habituelle de l'AA, la lisière de la chevelure commence à reculer et prend une forme caractéristique en «M» continue de reculer, et la zone dégarnie s'élargit au sommet de la tête, ne laissant qu'une couronne de cheveux sur les côtés et en arrière. Chez les personnes génétiquement prédisposées à perdre leurs cheveux, les follicules sont normaux dans la couronne. Toutefois, dans la région où la chute est inévitable, ils sont sensibles à une substance normale de l'organisme appelée la dihydrotestostérone (DHT). La DHT est produite à partir de la testostérone par un enzyme, la 5-alpha-réductase. Les follicules sensibles rétrécissent sous l'effet de la DHT. En même temps, leur phase de croissance (anagène) se raccourcit et leur phase de repos (télogène) s'allonge. Les cheveux eux-mêmes deviennent de plus en plus minces et courts, et ils sont implantés de moins en moins profondément. A la longue, leur croissance cesse. On ne sait toujours pas exactement pourquoi certaines personnes perdent leurs cheveux. Les chercheurs ont toutefois remarqué une fréquence accrue de perte des cheveux chez certains groupes ethniques. Les Blancs, par exemple, présentent une plus grande probabilité de perte des cheveux que les Asiatiques.

(Suite le mois prochain)

Tél: 224-4818

COIFFURE NORDIC enr.

Normand Gohier

1412 boul. Les Hauteurs St-Hippolyte

Le Sentier

NOTE DE L'ÉQUIPE

Nous aimerions rappeler à nos lecteurs que tous les articles devant être publiés doivent nous parvenir au plus tard le 15 de chaque mois. Quiconque ne respectera pas cette date limite verra l'article reporté au mois suivant. Nous apprécierons grandement avoir la coopération de tous pour cette date.



Pour le fin gourmet à la recherche de fine cuisine gastronomique dans un décor enchanteur Riverain du plus beau lac des Laurentides

305e Avenue, Lac L'Achigan, Saint-Hippolyte
Sortie 45 de l'Autoroute des Laurentides

Thérèse et Jean Duval

(514) 563-2083

CRÉATIONS FLORALES DE ST-JÉRÔME



Chaque personne faisant l'achat de fleurs sur place ou par téléphone aura la possibilité d'être l'heureuse gagnante d'un tableau de fleurs séchées sur fond pastel, réalisation de Guiche. Le tirage se fera le dernier vendredi de chaque mois.

OUVERT 7 JOURS / SEMAINE

Claudette Lemay

303 de Villemure, St-Jérôme (514) 436-1872

LE SENTIER

Ce journal communautaire se veut le reflet de notre communauté, un moyen de communication et un ajout à la vie culturelle de notre région. Les textes de ce journal ont été écrits par des citoyens de St-Hippolyte et de ses environs.

Conception et rédaction:

Nicole Chauvin, maquettiste
Marielle Lefebvre, recherchiste
Lise B. Gendron, secrétaire-pigiste
Hélène Dorion, affaires culturelles
Thérèse Labrosse, recherchiste
Claudette Lemay, trésorière
Thérèse Duval, collaboratrice
Serge Houle, collaborateur
Monique Pariseau, collaboratrice

Vous pouvez envoyer vos articles, communiqués et photos au journal Le Sentier, C.P. 135, St-Hippolyte J0R 1P0. Les textes dactylographiés et signés, non dactylographiés devront arriver avant le 15 de chaque mois. Afin que nous puissions vous retourner vos photos, inscrivez-y à l'endos vos nom, adresse et numéro de téléphone. Pour renseignements, composer 563-1975, ou 563-5147, ou 563-2401.

To all our english citizens, you are welcome to send us your comments and your texts. Dépôt légal Bibliothèque Nationale du Québec, 2e trimestre 1983.



LA SANTÉ EN DOUCEUR

— par Serge Houle



par Thérèse Labrosse

Pour que la nappe ne s'envole pas sur la table de pique-nique, utilisez un drap contour de lit d'enfant. Avec une demi-pomme trempée dans la peinture à tissu, j'ai imprimé moi-même ma nappe champêtre.

Il peut vous arriver durant vos réceptions de coincer deux verres, rien de plus simple pour les décoincer sans risquer de les briser. Remplir d'eau froide (non glacée) le verre intérieur et tremper le verre extérieur dans l'eau chaude (non bouillante évidemment).

Pour givrer les verres, tremper légèrement le rebord dans du jus de citron puis dans le sucre à fruit. Laisser au réfrigérateur jusqu'au moment de servir.

Pour faire des hamburgers juteux, ajoutez 1/3 de tasse de compote de pommes pour chaque livre de viande. Ajoutez sel et poivre: faites des boulettes et cuisez comme d'habitude.

Avant d'allumer un feu

La saison estivale, c'est bien connu, se prête plus que toute autre aux rassemblements autour d'un bon feu en plein air.

Mais avant de faire sécher son bois et de frotter son allumette, il importe de savoir que la municipalité de St-Hippolyte a adopté en février dernier un règlement qui régit ce genre d'activités.

Ainsi, il est strictement interdit d'allumer un feu en plein air dans un chemin ou dans un rayon de moins de six mètres d'un édifice, d'un

bocage ou d'une clôture. Même dans les endroits où il n'est pas strictement interdit d'allumer un feu en plein air, le règlement municipal prévoit qu'il faille d'abord obtenir la permission du directeur du Service des incendies.

Les contrevenants à ce règlement demeurent passibles d'une amende pouvant aller jusqu'à 300\$.

It was midnight on the ocean,
Not a street car was in sight,
The sun was shining brightly
And it rained all day that night.

It was a summer night in winter,
The rain was snowing fast,
A barefoot boy with shoes on,
Stood sitting on the grass.

It was evening, and the rising sun
Was setting in the west,
And the little fishes in the trees,
Were huddling in their nest.

The rain was pouring down,
The moon was shining bright,
And everything that you could see,
Was hidden out of sight.

While the organ pealed potatoes;
Lard was rendered by the choir;
While the sexton rung the dish-rag,
Someone set the church on fire.

"Holy smoke!" the preacher shouted;
In the rain he lost his hair;
Now his head resembles Heaven,
For there is no parting there.

M.B. Markell 1935

A la mémoire du fondateur du Lac Maillé

«Aussitôt dit, aussitôt fait», pourront sans doute conclure les membres du Comité de citoyens du Lac Maillé qui ont fait parvenir au Conseil municipal de St-Hippolyte une lettre suggérant d'accoler le nom d'Aimé Maillé au pavillon et au parc de ce secteur.

Il aura en effet fallu moins de dix secondes au Conseil pour acquiescer à la demande par le biais d'un avis de motion qui permettra prochainement de désigner le pavillon et le parc en question du nom du fondateur du Lac Maillé.

M. Aimé Maillé est en effet celui à qui l'on doit une bonne part du développement de ce secteur au cours des années 50 et 60. Celui-ci est décédé il y a environ un an et demi.

Dans quelques jours, on parlera donc officiellement du pavillon Aimé-Maillé et du parc Aimé-Maillé.

La Santé dans notre potager

Citrouille et courge musquée

Parties utilisées: les semences (pépins).

Propriété: Anthelminitique non irritant et non toxique.

Indications: Ténia, bothriocéphale (ver solitaire) — Ascaris.

Mode d'emploi: Piler 30 à 50 g de semences. Mélanger à du miel. Absorber-en trois fois, toutes les 1/2 heures. Une heure après, prendre une tisane purgative préparée de la façon suivante: 1 cuillerée à soupe ou à dessert d'écorce de bourdaine pour une grande tasse d'eau. Bouillir deux à trois minutes. Ajouter alors 1 cuillerée à dessert ou à soupe de folioles de séné. Infuser dix minutes. Pour les enfants, réduire les doses en conséquence et faire absorber le mélange en plusieurs jours avant de donner la purge.

N.B.: (1) Les semences servent à la fabrication de l'orgeat de santé. Elles font partie, avec celles du concombre, du melon et du potiron, des «quatre semences froides» auxquelles les Anciens attribuaient des vertus anaphrodisiaques. — (2) L'émulsion obtenue en faisant cuire dans de l'eau ou du lait des semences décortiquées et broyées est calmante et rafraîchissante (insomnie, douleurs des inflammations urinaires).

Cresson (on l'a appelé: «santé du corps»)

Mode d'emploi: (doit être employé frais)

Usage interne:

Suc de cresson: 60 à 150 g par jour, dans de l'eau ou un bouillon froid. Un verre à Bordeaux au réveil: vermifuge. Cure de désintoxication et de beauté.

Rétention d'urine: 1/2 verre de suc + huile d'amandes douces ou d'huile d'olives à parties égales.

Décoction diurétique: 1 poignée de cresson, 3 oignons, 2 navets pour 1 litre d'eau. 3 verres par jour entre les repas.

Usage externe:

Taches de rousseur: trois parties de suc et une partie de miel. Agiter. Lotions avec un tampon de coton matin et soir. Laisser sécher. Laver à l'eau.

BONNE SANTÉ!

Serge Houle, n.d.

Annonces classées

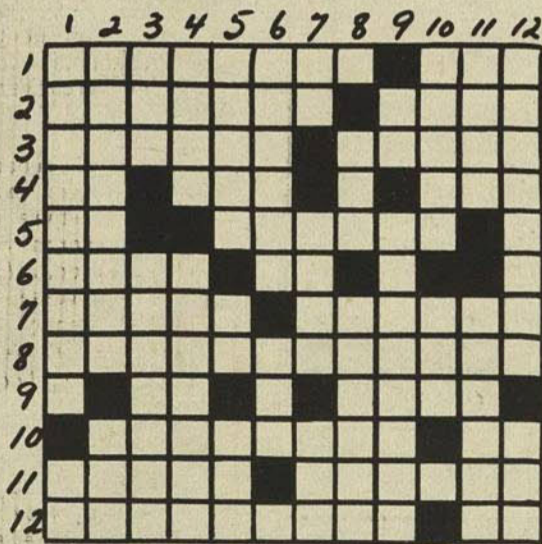
A VENDRE: 1 porte aluminium, 13 fenêtres aluminium (grandeurs variées), 9 fenêtres cadres en bois «guillotiné» (grandeurs variées). En très bon état. Idéal pour maison ou chalet. Prix à discuter. Tél.: 563-1975.

RECHERCHE aide-maman pour demeurer chez-nous vendredi après-midi jusqu'à dimanche après-midi dans le secteur du Lac l'Achigan, St-Hippolyte. Appeler vendredi soir au dimanche. 563-1466.

PETIT CHAT SIA-MOIS foncé, perdu aux environs de la 354ième Avenue au lac l'Achigan. Si trouvé, téléphonez à Isabelle au 563-1558.

Lapins à vendre
563-2821

Coin du jeu



- 4- Avant J.C. — Dans la rose des vents — Pot en terre.
- 5- Carte à jouer — Enveloppe d'un tronc d'arbre.
- 6- Firmament — Pron. pers.
- 7- Grand immeuble pour loger les voyageurs — Prononce en détachant les syllabes.
- 8- Insondables.
- 9- Adv. de lieu — Liquides.
- 10- Qui produit de l'huile — Adj. poss.
- 11- Notions — Morceau de bois.
- 12- Paiement — Négation.

VERTICALEMENT

- 1- Equiper un cheval — Chiffres romains.
- 2- Emanation — Poème lyrique.
- 3- Eructation — Dépérir.
- 4- Ville d'Espagne — Cédées.
- 5- Dispute bruyante — Lumen — Baie du Japon.
- 6- Choisi, distingué — Afrique Equatoriale française.
- 7- Métal précieux — Interjection pour chasser — Période.
- 8- Lombric — Agrume.
- 9- Paresseux — Produisent un bruit sec.
- 10- Disposée — Sans vêtement.
- 11- Bouleversée — Projet.
- 12- Structures, agencements — Bourrique.

Marielle

514-563-2575

St-Hippolyte
JOR 1P0

DR TIM WEISBORD

Médecine générale - General Practice

2282 Boul. les Hauteurs

Heures de bureau - Office Hours
Du lundi au vendredi - Monday to Friday de 9h à 18h
Mardi - Tuesday de 19h à 22h
Sur rendez-vous - By appointment

L. LAQUERRE ENR.

Tireuse de joints

Estimation gratuite

563-3503

pour vous sucrer le bec
la cabane à sucre

NANTEL

312, Lac Bertrand, Saint-Hippolyte

Salle de réceptions

(514) 436-4406

ENTREPRISES

de chez nous
et des environs

par Lise B. Gendron



Image valant mille mots... on peut constater la grosseur d'un «Band C» face à notre installateur!

Précédé d'une solide expérience chez RCA, Jacques Constant décidait en 1982 de partir à son compte et ouvrait à cette époque son propre atelier de réparations pour téléviseurs, en plus de voir à l'installation d'antennes.

Délaissant peu à peu cette spécialité, aujourd'hui Jacques concentre ses énergies sur l'installation d'antennes paraboliques permettant aux amateurs de télévision de capter d'innombrables postes jusqu'alors inaccessibles en régions éloignées. Ces soucoupes géantes apparaissant ici et là de plus en plus, étaient dans les années 84-85 quasiment inabordable à cause de leurs coûts excessifs. Aujourd'hui, on peut acquérir cette soucoupe à compter de 2 000\$ et atteindre 4 000\$ si on l'équipe de nombreux gadgets tous plus sophistiqués les uns que les autres.

Cette acquisition permettra de capter un minimum de 100 canaux dépendamment de sa position et de quelques 50 à 60 canaux si l'environnement est défavorable. A noter que cette antenne «BAND C» donne

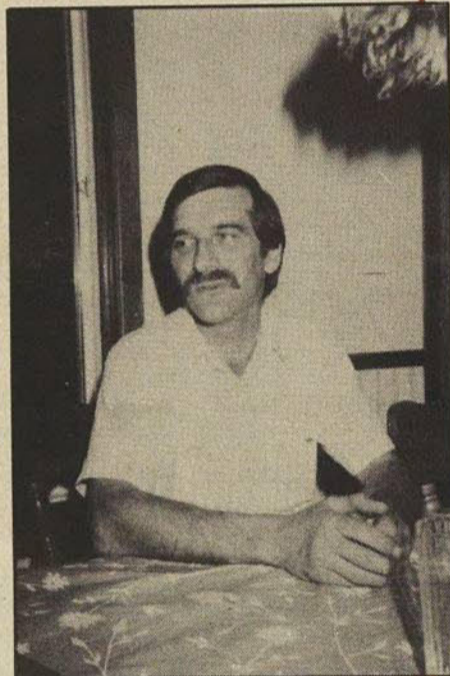
accès à des canaux à 99% anglophones. Le «KU BAND», petite soucoupe d'environ 40" de diamètre, s'adresse aux francophones puisque cette dernière capte prioritairement les satellites canadiens et son coût d'installation est moindre puisque vous aurez à déboursier entre 700\$ et 2 000\$.

Jacques parle en connaisseur puisqu'à ce jour, il compte quelques 1 000 installations d'antennes de tous genres. Et ses clients habitent autant St-Hippolyte que Ste-Annes-Lacs, Prévost, etc... En période forte, soit de juin à décembre, les semaines de 60 heures et plus sont fréquentes. Connaissant la région et ses environs pour y avoir oeuvré maintes fois, notre installateur sait conseiller adéquatement le consommateur sur l'équipement pouvant lui procurer le plus de satisfaction. Toutes les pièces vendues par Jacques sont garanties d'un an, ce qui explique sûrement la fidélité de sa nombreuse clientèle année après année.

La firme General Instruments, fabriquant ces antennes satellites, est

Jacques Constant Enr.

des plus fiables et sa renommée hautement établie. Aussi ses produits sont-ils de qualité supérieure et durables. On ne s'improvise pas spécialiste en pose d'antennes du jour au lendemain, aussi est-il important pour le consommateur de savoir où s'adresser pour un bon service et Jacques, avec son expérience de technicien en télévision et sa connaissance géographique du territoire et des environs, est des mieux placés pour répondre adéquatement à toutes ces demandes. Josée, outre ses devoirs de mère de famille, s'implique activement dans le commerce en comptabilisant les livres, s'occupe également de secrétariat et occasionnellement va aux achats lorsque son époux de technicien est retenu sur une installation. Quoique sportif invétéré, Jacques a de moins en moins de loisir et s'adonne à la pratique du ski alpin lorsque le temps le lui permet.



Sérieux de notre spécialiste à l'énoncé d'un tas de renseignements tous plus pertinents les uns que les autres...

MARINE NOR-SPORT



25 des Hauteurs
Village Lafontaine
St-Jérôme

MERCURY
OUTBOARDS

436-2070

AUBERGE

chez
Fantacci
restaurant

79 boul. Lac au Pin Rouge
St-Hippolyte
(514) 563-2790



PIZZERIA JEAN

- Brochettes
- fruits de mer

Julien Lapointe, prop.

957, boul. Les Hauteurs
ST-Hippolyte

224-2966

	1	2	3	4	5	6	7	8	9	10	11	12
1	H	E	R	I	S	S	O	N	P	E	T	
2	A	M	O	R	C	E	R	A	R	M	E	
3	R	I	T	U	E	L	V	I	E	U	X	
4	N	S		N	N	E		E	T	E	T	
5	A	S		E	C	O	R	C	E	U		
6	C	I	E	L	T	U	R		R			
7	H	O	T	E	L	S	C	A	N	D	E	
8	E	N	I	G	M	A	T	I	Q	U	E	S
9	R	O										
10	O	L	E	I	F	E	R	E	S	A		
11	I	D	E	E	S	R	O	N	D	I	N	
12	V	E	R	S	E	M	E	N	T			

Solution
du
mot
croisé



SUBARU
ST-JÉRÔME

Andrée Loulou

2355, Boul. Labelle, Tél.: (514) 438-7494
Lafontaine, Qc. J7Z 5T5 Mtl.: (514) 437-6186



TÉL.: 563-3225

EXCAVATIONS
SERGE GINGRAS INC.
FOSSES SEPTIQUES
SABLE - GRAVIER
PELLE HYDRAULIQUE

6, rue Marcel Lac Achigan, St-Hippolyte, Qué.



caisse populaire
les hauteurs

Gaston C. Poirier
directeur

Siège social:
972, boul. Les Hauteurs
St-Hippolyte, Qc
J0R 1P0
tél.: (514) 224-2988

graph
enr.
CONCEPTION
GRAPHIQUE

Nicole Chauvin
Lise Brunelle

1-514-563-1975
8, boul. l'Achigan
Saint-Hippolyte J0R 1P0

ROGER LAROCHE ENR.
ENTREPRENEUR ÉLECTRICIEN
224-5009

61-216e AV., LAC DES 14 ILES,
ST-HIPPOLYTE JOR 1T0

61-216e AV., LAC DES 14 ILES, ST-HIPPOLYTE JOR 1T0

INDEX

- Municipalité 563-2505
- Police (SQ) 436-8181
- Bibliothèque 563-2046
- Quincaillerie Thibault Enr. 563-2565
- Caisse Populaire 224-2988
- Pompiers 563-1313
- Presbytère 563-2729