

LE

PEUPLE



COURRIER DE LA CÔTE DU SUD



74e année CAHIER A

Mercredi, 10 avril 1974

Série D., Vol. 2 No. 14 20 CENTS



UNE MOITIE DE CATASTROPHE.— Cette moitié de maison sectionnelle pré-usinée s'est effondrée dans la cave alors même qu'on procédait à son installation, jeudi dernier, sur la 6ième rue à Montmagny. Un ouvrier a été blessé dans cet accident de travail; il s'agit de M. Antoine Pouliot, de St-Joseph de Beauce, qui fut transporté par les ambulanciers de la Maison Laurent Normand, de Montmagny, à l'Hôpital St-Sacrement de Québec. (C.M.—PEUPLE—COURRIER)

**L'O.M.H. reconnaît l'Association
des locataires** Page 9—A

Accident mortel à St-Pamphile
Page 6—A

**La semaine de la secrétaire
dans l'Islet-Nord** Page 1—B

St-Pascal veut rencontrer Phaneuf
Page 2—A

Champagne est acquitté

par Claude Marchand

Gilbert Champagne, un jeune homme de 25 ans qui était accusé d'avoir assassiné sa mère Mme. Théophile Caron, le 2 février 1973 dans la résidence familiale à L'Isletville, a été acquitté lundi dernier pour cause d'aliénation mentale au moment de l'acte tragique.

Telle est la sentence prononcée par le juge Georges Pelletier, de la Cour du Banc de la Reine section des assises criminelles, en faveur de Champagne qui comparait au Palais de Justice de Montmagny pour y subir son procès, après qu'il ait été déclaré apte au mois de novembre dernier.

Gilbert Champagne a effectivement abattu sa mère d'une balle en plein coeur, alors qu'ils se trouvaient dans la cuisine de cette dernière; ce sont les enfants de la victime qui, réveillés par des bruits insolites, ont trouvé le corps de leur mère baignant dans son sang.

Le criminaliste Louis Paquin, procureur de l'accusé, fit entendre à titre d'expert le Dr. André Moffette, psychiatre en fonction à l'Institut Pinel de Montréal où est détenu Champagne depuis son geste fatidique, et grâce à son témoignage réussit à faire la preuve de l'état mental nettement

déficient de son client au moment du crime.

Les 12 membres du jury et le juge Pelletier ne pouvaient donc en conscience faire autrement que d'acquitter l'innocent matricide. La

Cour a néanmoins ordonné qu'il soit placé sous bonne garde dans un institut psychiatrique approprié, en attendant qu'il ait recouvré pleinement sa raison si possible il y a.



MICHEL TARDIF, M. PERSONNALITE 74.— C'est M. Michel Tardif qui a été élu "Personnalité 74".

Cette promotion organisée par CKBM, connut cette année un franc succès. Plus de 29,585 votes furent enregistrés. Cette année, cette promotion s'inscrivait dans les cadres du 20ième anniversaire de CKBM. L'artiste invité était le chanteur Fernand Gignac. Une allocution fut prononcée par M. André Mercier, président de "Radio-Allégany". Parmi les personnalités présentes, soulignons: le maire de la Cité, le Dr. Cajetan Gauthier et son épouse, M. Adrien Lambert, député aux Communes du Comté de Bellechasse et son épouse, M. Pierre Mercier, député à l'Assemblée Nationale et Mme. Mercier, Mme. Michel Tardif et plusieurs autres.— (Photo: J.L.G.—LE PEUPLE—COURRIER)

A tous, Joyeuses Pâques

Le Conseil des Oeuvres maintiendra son secrétariat

(J.P.L.)— Le Conseil des Oeuvres du diocèse de Ste-Anne de La Pocatière maintiendra un secrétariat, un directeur-animateur et une secrétaire. Le budget d'opération et de subvention pour l'exercice financier 1974-75 est de \$25,000.

C'est ce que nous a fait savoir M. Jean-Eudes Beaulieu, président du Conseil des

Oeuvres qui a précisé que les subventions directes seraient moins généreuses cette année, mais que le secrétariat continuera à fournir l'aide technique aux organismes du milieu.

On se souvient qu'il y a quelques jours, les rumeurs de fusion de service avec le CDCS avaient suscité des discussions.

A ce sujet, M. Beaulieu souligne, dans un communiqué qu'il nous a fait parvenir la semaine dernière, que la demande d'aide financière du CDCS sera considérée comme il se doit.

M. Beaulieu ajoute: «Plusieurs administrateurs s'interrogent sur le niveau actuel de crédibilité du CDCS dans la population vivant sur la Côte-du-Sud».

Rappelant que le Conseil des Oeuvres a une vocation sociale «le C.A. n'est pas du tout assuré que le mandat 1974-75 du CDCS sera de continuer à accentuer son action sur le développement social».

Le communiqué poursuit «Le C.A. du Conseil des Oeuvres se dit toujours prêt à collaborer via des mandats à confier à sa permanence et

via une aide financière directe avec le CDCS dans son travail de promotion du développement social» et souligne que le CDCS a aussi un rôle économique à jouer.

Enfin le Conseil d'administration du Conseil des Oeuvres «réaffirme l'importance de l'existence d'une table de coordination sur la Côte-du-Sud. Il aimerait d'ailleurs en voir naître une semblable dans la zone Grand Portage».

Le président du Conseil des Oeuvres a tenu à souligner l'excellent travail de M. Rymond Leblond.

Aliments Maxi se concrétisera bientôt

(J.P.L.) Les plans et devis de l'usine Aliments Maxi seront terminés bientôt, le tout se déroulant normalement.

C'est ce que nous a déclaré jeudi un porte-parole de la compagnie qui doit s'installer bientôt à La Pocatière.

Les dirigeants de la future usine doivent rencontrer d'ici quelques jours, les responsables de l'Office de Développement de l'Est du Québec au sujet de l'appro-

visionnement de l'usine en eau.

La participation de l'O.D.E.Q. semble acquise. Cependant, des discussions doivent avoir lieu pour savoir s'il est plus économique de s'approvisionner à un puit artésien ou au réseau d'aqueduc de Ville La Pocatière.

Rappelons que l'usine spécialisée dans la préparation de mets individuels congelés, sera située dans les limites de Ste-Anne près de l'autoroute 20.

Le feu fait une victime à St-Pascal

Mlle Yolande Langlais, 36 ans, de St-Pascal a péri jeudi dernier dans l'incendie de sa maison.

L'incendie qui a éclaté vers 8 heures 45 a détruit l'intérieur de cette maison de la rue Blondeau.

Selon les enquêteurs, l'origine de l'incendie serait une cigarette échappée dans du papier. L'hypothèse d'un incendie criminel a été écartée.

Mlle Langlais était seule dans la maison à ce moment. Les pompiers de St-Pascal sont intervenus et ont rapidement maîtrisé l'incendie. Mlle Langlais a, semble-t-il, succombé à l'asphyxie.

La Voix du Peuple

La T.V.C. et la distribution des trop-perçus

La Pocatière, 1 avril 1974

Monsieur Bernard Turmel, Caisse Populaire, La Pocatière, 4e Avenue, La Pocatière.

Re: "Etude préparatoire à une distribution..." 21 janvier 1974.

Monsieur, Nous vous faisons suivre quelques commentaires sur le rapport du conseil de Surveillance, concernant la distribution des trop-perçus.

Espérant que ces remarques seront prises en considération, nous vous exprimons nos meilleurs salutations.

La Télévision Communautaire:

Le conseil de surveillance interprète à faux, l'assemblée générale des membres de la Caisse Populaire.

"Comme les membres et les sociétaires réunis en assemblée générale annuelle, à main levée, ont signifié leur désaccord sur une telle participation, les membres du conseil de surveillance ne peuvent faire, ici, aucune suggestion de dons ou de

(J.P.L.)— Le Conseil de comté de l'Islet a engagé récemment M. Marcel Paquet au poste d'évaluateur du comté.

On sait que selon une nouvelle loi «les rôles des municipalités autres que ceux des cités et villes sont sous la responsabilité du conseil de comté».

Le conseil de comté de l'Islet a voté un budget de quelque \$50,000, pour ce service: évaluateur, secrétaire, bureau et frais divers.

L'évaluateur devra d'abord effectuer une mise à jour des rôles et les uniformiser le plus près de la valeur marchande. Seulement cinq municipalités du comté ont un tel rôle d'éva-

luation. Soulignons que les frais de ce bureau d'évaluation seront partagés par les municipalités en fonction du nouveau rôle.

Pour la T.V.C. La Pocatière

Un budget de \$12,920 pour 1974

(J.P.L.) Pour fonctionner normalement en 1974, la Télévision Communautaire de La Pocatière présente un budget de \$12,920, et prévoit un déficit de \$1,470.

Les principales dépenses sont: \$6,500 pour honoraires

et contrats et \$5,000 pour de l'équipement. Le reste est consacré à des frais divers.

Au chapitre des revenus, la T.V.C. prévoit différentes subventions: de la ville, \$500; de la Caisse Populaire, \$5,000; du Conseil des Oeuvres, \$750; de la vente des cartes de membre, \$200 et du Ministère des Communications, \$5,000 pour un total de \$11,450.

Dans le rapport qu'il a présenté la semaine dernière, l'administrateur de la T.V.C., M. Jean-Marc Blanchette, a souligné qu'au cours de l'année qui s'achève

St-Pascal veut rencontrer le ministre Phaneuf

(J.P.L.) Le Conseil municipal de St-Pascal veut obtenir une rencontre avec M. Paul Phaneuf, ministre responsable du Haut Commissariat à la Jeunesse, aux Loisirs et aux Sports. La date de la rencontre n'a pas été précisée.

Le maire de la municipalité, M. Ernest Ouellet, nous a précisé que cette rencontre avait pour but d'obtenir des informa-

tions au sujet de la politique du Haut Commissariat concernant l'implantation d'aréna.

On se souvient que le projet d'aréna à St-Pascal a été lancé il y a plusieurs années, mais a été retardé plusieurs fois.

Il s'agit d'un projet de quelque \$350,000 et la population a déjà montré son appui au projet lors d'une première campagne de souscription.

d'être sérieux. Peut-être y aurait-il certaines de ces suggestions, à mettre en pratique par le conseil de surveillance lui-même. Etre sérieux est-ce toujours pour les autres?

Quand vous traitez les responsables d'organismes sociaux de "loups voraces", de "loups affamés" qui tentent de dévorer" de "mordre" cette "pauvre petite caisse", nous nous excusons de ne pas trouver cela sérieux. Quand vous dites qu'à la Caisse Populaire: "Il n'y a rien de planifier, nous vogueons à l'aventure et nous finirons par indisposer bien des gens. Prenons nos responsabilités". (P. 129) Non seulement nous ne considérons pas cela sérieux!, mais nous considérons ces remarques comme des insultes aux membres du Conseil d'Administration et partant, aux membres de l'assemblée générale qui a élu ce conseil.

Nous sommes heureux que ce rapport ait été fait puisqu'il contient une foule de renseignements importants. Nous lui souhaitons cependant un peu plus de sérieux dans certains cas.

Un membre de la Caisse Populaire, Jean-Marc Blanchette.

et contrats et \$5,000 pour de l'équipement. Le reste est consacré à des frais divers.

Au chapitre des revenus, la T.V.C. prévoit différentes subventions: de la ville, \$500; de la Caisse Populaire, \$5,000; du Conseil des Oeuvres, \$750; de la vente des cartes de membre, \$200 et du Ministère des Communications, \$5,000 pour un total de \$11,450.

Dans le rapport qu'il a présenté la semaine dernière, l'administrateur de la T.V.C., M. Jean-Marc Blanchette, a souligné qu'au cours de l'année qui s'achève

la T.V.C. a reçu \$12,380.44 en subventions directes et \$16,551 de sources indirectes.

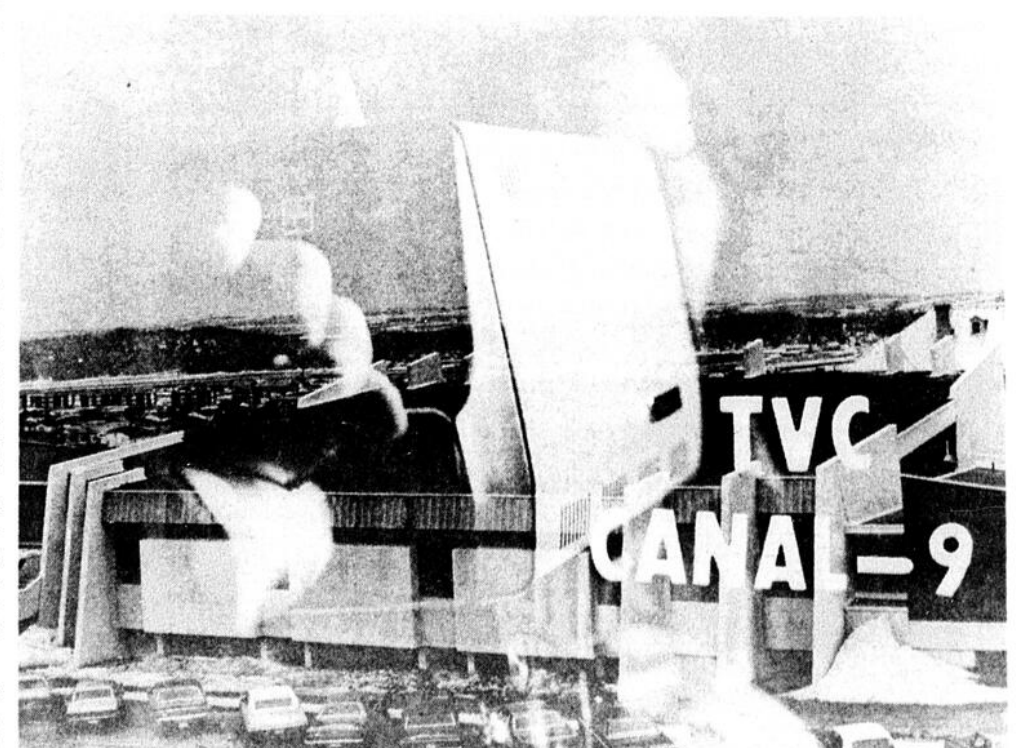
De sources directes, la T.V.C. a reçu \$750 du Conseil des Oeuvres, \$500 de la Ville, \$6,105.44 de la Caisse Populaire, \$25 des Soeurs de la Charité et \$5,000 du Ministère des Communications.

Des sources indirectes, la T.V.C. a bénéficié du projet PIL La Ruche qui a fourni une personne à demi-temps de janvier à juin 1973 et une personne à temps plein de juin à novembre 1973, ce qui représente une somme de \$3,500. De plus, le projet

Perspectives-Jeunesse, de juin à août 1973, a fourni 130 semaines-homme ce qui représente \$12,335. Enfin le Cegep a prêté gratuitement à T.V.C. du matériel dont l'équivalent en location représente une somme de \$630.

Notons qu'actuellement quatre personnes travaillent à la T.V.C. dans le cadre du programme Initiatives Locales des "18-19".

Autre texte cahier B page 3



Elaborer une stratégie industrielle

(J.L.G.) Selon M. Marcel Côté, M.B.A., détenteur d'un doctorat en économie de l'Université Carnegie Mellon de Pittsburg et conférencier invité au 41^{ème} diner d'Animation Economique, tenu au Centre Civique lundi dernier, il importe pour nos régions, d'élaborer dès maintenant une stratégie de développement industriel plus rationnelle et plus progressive. Cette stratégie devra, à la longue, orienter l'industrie vers des secteurs nouveaux et plus rentables au niveau économique.

Le Québec s'est spécialisé dans l'industrie légère et Montmagny ne fait pas exception à la règle. Le Québec selon le conférencier est dans une situation bien particulière alors qu'il s'agit de sa participation au développement économique et industriel du pays. Au Québec, alors que la population Canadienne-Française est de 80%, à peine 7% de nos industriels sont inscrits à la Bourse.

La progression économique de notre province se fait lentement selon M. Côté et cette croissance est très fragile. Cinq ans après l'Expo 67, l'économie du Québec est gelée, cette situation a des répercussions

frappantes. La population du Québec augmente de seulement 1% par année alors qu'en Ontario le taux de croissance est de 2%.

Le conférencier affirme que les canadiens-français, dans une proportion de 80% ne s'intéressent à peu près pas à notre développement économique. Il nous faudra nous-même, faire repartir et renforcer notre développement économique; le gouvernement fédéral faisant largement sa part, car, des 500 millions que le ministère de l'Expansion Economique Régional consacre au développement industriel, \$200 millions vont au Québec. Le gouvernement fédéral a favorisé l'Ontario et le Québec au dépend des autres provinces.

Pour M. Marcel Côté, la déconcentration industrielle et l'acheminement vers le secteur des industries lourdes font partie des politiques gouvernementales, afin d'encourager la pénétration des canadiens français dans ce secteur.

On tentera ainsi de faciliter l'accession des gens du milieu aux "cadres" des grosses compagnies. Il nous faudra élaborer notre stratégie de développement industrielle nous-même a déclaré

M. Côté, alors qu'il répondait à une question de M. Gaston Saucier.

Ce dernier venait d'affirmer que les 42 industries de transformation de la région étaient une réalisation d'industriels de notre milieu. M. Jean-Marie Nicole agissait en qualité de modérateur.



OUVERTURE DE LA CAMPAGNE CONTRE LE CANCER.— Le Conseil municipal de Montmagny soulignait le 1er avril dernier, l'ouverture de la campagne de la Société canadienne contre le Cancer par l'octroi d'une subvention. Le chèque fut remis par le maire, le Dr Cajetan Gauthier, à la présidente de la section locale de la Société canadienne contre le Cancer, Mme Gisèle Ruelland, en présence de Mme Elysa Laprise, vice-présidente (à l'extrême gauche sur la photo), Mme Annette Fortin, présidente de la section Bien-être et M. Réal Montminy, président d'honneur de la campagne 1974. (C.M.— PEUPLE—COURRIER)

L'eau lourde à Montmagny La Chambre de Commerce revient à la charge

(C.M.) Le comité inter-organismes formé dans le but de faire valoir l'implantation d'une usine d'eau lourde à Montmagny avait recommandé à la Cité, on s'en souvient, de se faire appuyer par tous les organismes de la région dans ses protestations auprès des centres de décision pour avoir ignoré les aspirations bien légitimes de la population de Montmagny.

Or, alors que le foyer de revendication semblait éteint le président de la Chambre de Commerce de Montmagny, M. Roland Mathurin, insiste à nouveau pour qu'on ne lâche pas et qu'on continue au contraire à parler d'eau lourde à

Montmagny; car il nous faut à nous aussi, selon lui, notre juste part du gâteau.

Une résolution en ce sens fut d'ailleurs acceptée par les membres du conseil d'administration de la Chambre de Commerce de Montmagny, réunis lors d'une assemblée tenue le 4 mars dernier à la salle du Conseil économique pour appuyer la Cité de Montmagny dans son travail de protestation auprès des autorités concernées, en faisant parvenir de leur part une lettre de protestation.

Dans son appui à la Cité de Montmagny par une résolution de protestation auprès des gouvernements fédéral,

provincial et de l'Energie atomique du Canada, la Chambre de Commerce rappelle qu'elle est un corps intermédiaire formé d'hommes d'affaires de Montmagny qui sont très intéressés à l'implantation d'une usine d'eau lourde dans leur municipalité. De plus, considérant que leur choix du site de Gentilly s'est fait au détriment de celui de Montmagny et convaincue de l'importance capitale pour Montmagny d'obtenir l'implantation d'une usine de grande envergure, la Chambre de Commerce estime que le mémoire sur lequel elle a travaillé en collaboration avec les autres organismes a

prouvé sans l'ombre d'un doute que Montmagny devait être choisie comme site d'implantation de la prochaine usine d'eau lourde.

Des copies de cette résolution de protestation de la Chambre de Commerce de Montmagny furent adressées à MM. Pierre Elliot Trudeau, premier ministre du Canada, Robert Bourassa, premier ministre du Québec, Donald McDonald, ministre de l'Energie, des mines et des Ressources, Guy St-Pierre, ministre de l'Industrie et du Commerce, J.L. Gray, président de l'Energie atomique du Canada Ltd, et Roland Giroux, président de l'Hydro-Québec.

Ouverture probable d'un bureau de chiropratique à l'Isle-aux-Grues

(C.M.) Le Dr. André Dionne, chiropraticien en fonction à Montmagny, nous communiquait récemment son intention d'ouvrir à l'Isle-aux-Grues un bureau secondaire destiné aux soins chiropratiques pour le bénéfice des insulaires.

Ce bureau a précisé M. Dionne, serait ouvert un jour durant la semaine, en l'occurrence le mercredi, et dispenserait les services essentiels en matière de chiropratique sauf ce qui touche la radiographie.

La concrétisation de ce dessein, selon M. Dionne, dépend toutefois de la réali-

sation d'un autre projet à savoir la confection d'une nouvelle piste d'atterrissage asphaltée sur l'île, d'une longueur de 2.000 pieds et accessible hiver comme été dépendamment de la température évidemment.

Il s'agit d'une condition "sine qua non" puisque le Dr. Dionne, propriétaire d'un avion de plaisance, serait appelé à ce déplacer régulièrement par ce moyen de transport.

Mais bien qu'aucune annonce officielle de la construction d'une piste d'atterrissage à l'Isle-aux-Grues n'ait encore été faite, M. Dionne reste

néanmoins confiant de la réalisation éventuelle de ce projet parce qu'il apprendrait dernièrement de source sûre que cette piste était en voie de réalisation prochaine, grâce à une subvention qui serait sur le point d'être accordée par le gouvernement provincial qui se préoccupe du développement touristique de l'Isle-aux-Grues, nécessaire à la relève économique de la Municipalité, notamment dans le temps de la chasse alors qu'un nombre impressionnant de visiteurs attirés par l'Oie Blanche et le canard font irruption dans l'île.



VOTRE DERNIERE CHANCE

N'oubliez pas, que d'ici le 17 avril, c'est votre dernière chance de participer à notre grand concours qui vous permettra peut-être d'être l'heureux gagnant d'une Chevrolet Biscayne 1974, d'une motoneige «Moto-Ski» en plus de \$700. de prix en argent. Demandez vos coupons de participation chez les marchands dont les noms apparaissent dans les pages centrales du cahier B.



<p>CINEMA LAFONTAINE Commençant le 19 avril</p>	<p>CLINT EASTWOOD L'homme des hautes plaines Version française de High Plains Drifter couleur !</p> 	<p>CINEMA TACHE Commençant le 19 avril</p>	<p>Trois films de sexe pour 18 ans et plus</p>
---	--	--	--

Bloc-notes

L'étudiant à la recherche de son identité propre

Un évènement s'est produit le 26 mars dernier à l'école polyvalente Louis-Jacques Casault de Montmagny, qui aura inévitablement des conséquences sur l'attitude des étudiants appelés à fréquenter ces lieux.

Quelque 500 d'entre eux ont en effet osé passer outre l'ordre établi pour s'insurger ouvertement contre certaines déficiences du système scolaire actuel dont ils sont les victimes, imitant en cela le geste de milliers de confrères ailleurs dans la province, le pays et le monde.

Finie le silence passif des étudiants dans l'école, finie la participation obligatoire et contraignante aux cours, finies les chaînes aux portes, finie la soumission totale aux décisions irrévocables de la direction, et finis les budgets insuffisants, ont crié les étudiants revendicateurs et soucieux de la reconnaissance de leurs droits.

L'école, que l'on a comparée trop longtemps à une industrie qu'il faut avant tout rendre rentable, doit devenir le lieu qui permette aux étudiants de se réaliser selon leur goûts et aspirations propres. Un individu n'est pas une machine manufacturée et catégorifiée; mais plutôt un être unique doué de sensibilité, qui a des besoins particuliers et qui mérite le respect d'autrui qu'il soit professeur, directeur, administrateur ou quoi que ce soit.

Le jeune d'aujourd'hui et de demain a certes une vision du monde différente de celle de ses prédécesseurs, peut-être moins économiquement profitable mais plus riche parce que plus près de l'humain. Ainsi commence-t-on à se rendre compte que l'administrateur est au service de l'administré, et non le contraire; c'est toute la mentalité qui change. Conscient de plus que la réussite sociale de l'un dans le système actuel se fait toujours au détriment de l'autre, le jeune a déjà compris que la solidarité dans l'entreprise doit prédominer sur la compétition sans fin et son seul désir est de bien vivre sans pour autant brimer personne.

L'échelle des valeurs qui a permis à tant de générations de grimper dans la société d'hier est désormais renversée par une génération en quête de nouvelles conditions de vie, et qui entend considérer le passé non pour le ressusciter mais seulement pour éviter de répéter les mêmes erreurs et ainsi aller plus loin.

Il y a eu dans l'histoire des siècles de sagesse, entravés de périodes de débauches et de guerres; vient maintenant le temps de l'action concertée, rendue possible par le pouvoir immense et incontesté de l'Information.

Claude MARCHAND.

D'une semaine à l'autre...

Jean-Louis Gagnon

L'inflation et le gouvernement Bourassa

Dans un geste magnanime, le gouvernement du Québec portera de \$1.85 à \$2.10 le salaire horaire minimum à partir du 1er mai prochain. Pour une semaine de 40 heures, le revenu annuel d'un travailleur sera de \$4,368., à condition bien sûr qu'il ne manque aucune journée de travail. En cette période d'inflation, pareille décision frise l'indécence. Alors que certains députés libéraux et les députés de l'opposition réclamaient avec instance un salaire minimum de \$2.50 l'heure, le gouvernement Bourassa s'est refusé en prétextant que pareille augmentation risquerait d'entraîner la fermeture de certaines usines et empêcherait la création

d'établissements nouveaux.

Si l'on songe qu'un salaire de \$2.50 l'heure donne à peine un revenu annuel de \$5,200., ce qui est en-dessous du seuil de la pauvreté au Canada, selon le Conseil Economique Canadien, la décision du gouvernement Bourassa s'explique difficilement. Refuser à l'ouvrier un salaire qui lui permet tout juste de ne «pas crever de faim» en prétextant l'inflation, alors que, l'an passé, des compagnies pétrolières augmentaient leurs profits annuels de 52%, a de quoi laisser perplexe administrés et travailleurs québécois! Un jour, alors que les libéraux n'avaient que huit ou neuf députés au parlement du Québec, le chef libéral du

temps, M. Georges-Emile Lapalme avait ainsi défini la doctrine du parti: «Etre libéral, c'est être socialement Juste». Les choses ont bien changé en 1974, alors que M. Bourassa occupe l'Assemblée Nationale avec 102 députés. Les travailleurs doivent-ils supporter seuls l'inflation?

LA PLANIFICATION A LA VILLE DE MONTMAGNY.

La rénovation du Quartier-Sud de Montmagny est toujours d'actualité. A la

fonte des neiges, son état est pitoyable. C'est une situation qui dure depuis 50 ans, de l'avis même du maire Gauthier. Vouloir en faire porter la responsabilité à l'administration actuelle serait injuste. Cette situation résulte d'un manque de planification et les administrations passées ont-elles aussi leur part de responsabilités. Mais, ce n'est pas en retournant vers le passé qu'on trouvera la solution aux problèmes du sud de la Cité de Montmagny. Il n'existe pas de formules magiques et les sommes impliquées dans la rénovation de ce secteur dépassent de beaucoup la capacité à subventionner du ministère des Affaires municipales de l'aveu même du ministre Goldbloom. Reste la possibilité de puiser dans les argents disponibles de la nouvelle entente Canada-Québec. Souhaitons que les tracasseries administratives soient écartées afin que cette rénovation débute le plus

rapidement possible. Dorénavant, afin qu'une telle situation ne se présente plus, il faudra établir une planification à longue haleine, de certains projets municipaux. De cette façon, l'expansion de nouveaux quartiers plus huppés n'entraverait d'aucune manière l'entretien et la rénovation des autres quartiers. L'ère de l'amateurisme est révolue. La planification municipale doit être confiée à un professionnel.

rapidement possible. Dorénavant, afin qu'une telle situation ne se présente plus, il faudra établir une planification à longue haleine, de certains projets municipaux. De cette façon, l'expansion de nouveaux quartiers plus huppés n'entraverait d'aucune manière l'entretien et la rénovation des autres quartiers. L'ère de l'amateurisme est révolue. La planification municipale doit être confiée à un professionnel.

LE PEUPLE
COURRIER

HEBDO DE LA COTE-DU SUD

55, Rue de la Fabrique
Montmagny: 248-0415
248-0419
248-0430
Le Pocatière,
P56-1514
L'Islet, 247-5168

Comptabilité
Mlle Dorothy
Birmingham

Secrétariat
Mlle Suzanne
Lévesque

HEBDOS
A

Courrier de la deuxième classe
Enregistrement no 0420
Dépôt légal - Bibliothèque Nationale du Québec

Directeur
Thomas Tremblay
A la rédaction
Jean-Louis Gagnon
Jean-Pierre Lemieux
Claude Marchand
Marketing
Gilbert Bouchard
Publicitaires
Yvon Lemieux 248-0419
André Gagnon 852-2307
Clément Montminy
Abonnement 248-0430
R. Lamontagne
Mme Denis Fortin
Maquetistes
Jean Cousineau
Clément Boulanger

IMPRIMERIE A L'IMPRIMERIE L'ECLAIREUR,
BEAUCEVILLE.



LES "PRIX CHAMPION"

...ça cé du vrai!



provigain

**CENTRE D'ACHATS
LES GALERIES MONTMAGNY LTEE
Boul. Taché Ouest,
Montmagny**



OUVERT LE LUNDI MATIN



VIANDES CANADA DE CATEGORIE "A" à "PRIX CHAMPION" ...bas tous les jours

FESSE DE JAMBON ENTIEREMENT CUIT PRET A MANGER Un joint ou l'autre La livre	Jeune Dindon Catégorie A Canada congelé, éviscéré pesant 5 à 10 livres La livre .59¢	Ti-Bone Bifteck ou Rostif Marque Rouge La livre \$1.89
	Bifteck de ronde tranche complète Marque Rouge La livre \$1.59	Rosbif Français Le dîner des fins gourmets Marque Rouge La livre \$2.19
	Bacon tranché Swift La livre .95¢	Porc Haché Maigre La livre .99¢
	Jeune dindon Catégorie A Canada impregné, flambé pesant 5 à 10 livres La livre .69¢	Poulet 2 à 4 livres Catégorie A Canada congelé, éviscéré La livre 65¢
	Bifteck de Surlonge tendre et juteux Marque Rouge La livre \$1.79	Saucisse fumée Hygrade La livre .89¢

Economisez avec les Produits "Provigo" à "Prix Champion"!

JUS ORANGE 100% PJR SURGELE BOITE 6 1/2 ONCES .25¢ BOITE 12 ONCES .48¢ CHOIX BOITE 12 ONCES .37¢	MARINADES SUCREES JARRE 24 ONCES .69¢ HUILE VEGETALE CONTENANT 16 ONCES .72¢ SIROP DORE CONTENANT 50 ONCES .93¢	CONFITURE FRAISES PECTIN BOCAL 24 ONCES .79¢ CREME GLACEE SAVEURS ASSORTIES CARTON 1 GALLON .99¢ BOULES ABSORBANTES SAC DE 55 .34¢	DETERGENT LAVE VAISSELLE FORMAT 35 ONCES .83¢ NETTOYEUR A VITRE BOUTEILLE 24 ONCES .39¢ JUS POMMES CONCENTRE BOITE 48 ONCES .53¢
---	---	---	--

SUPER PRIX CHAMPION VASTE CHOIX DE CHOCOLATS DE PAQUES DE MARQUE BOIVIN.	SUPER PRIX CHAMPION JUS TOMATES HEINZ FANTAISE BOITE 19 ONCES .20¢	SUPER PRIX CHAMPION FRAISES CONGELEES FROZO NON SUCREES FORMAT 20 ONCES .88¢	SUPER PRIX CHAMPION GATEAUX ASSORTIS STUART BOITE FAMILI- LIALE .48¢
---	---	---	---

"PRIX CHAMPION" ...bas tous les jours

CHOCOLAT INSTANTANE NESTLE QUIK BOITE 2 LIVRES \$1.15	CATSUP AUX FRUITS CANADIANA BOCAL 14 ONCES .63¢	BISCUITS DAVID MM ASST ET TOASTY CELLO 14 ONCES .63¢	COUCHES PAMPERS DE JOUR FORMAT DE 30 \$2.09
LAIT 2% MATIERES GRASSES SACHET 3 PINTES .93¢	GATEAUX STUART PATE VANILLE CENTRE A LA CREME FORMAT 24 ONCES \$1.59	BISCUITS DAVID CHOCOLATE CHIPS CELLO 1 LIVRE .79¢	SHAMPOING HEAD SHOULDER BOUTEILLE 5.7 ONCES \$1.25
SOUPE HABITANT POIS OU LEGUMES BOITE 19 ONCES .30¢	OLIVES FARCIES CORONATION MAYO NON PLACEES BOCAL 13 ONCES .78¢	PATATES CHIPS MAPLE LEAF SAC 11 ONCES .79¢	DETERGENT LIQUIDE MIR 2 BOUTEILLES 24 ONCES .82¢
POIS VERTS DEVON REGULIER BOITE 19 ONCES .27¢	GRAISSE PURE LARD BURNS LA LIVRE .49¢	CORNETS CADET DE CHRISTIE FORMAT DE 20 .36¢	NETTOYEUR LIQUIDE MR NET CONTENANT 32 ONCES .99¢
FEVES ASSAISONNEES DELMONTE JALINIS OU VERTES BOITE 14 ONCES .29¢	REMPILSAGE A TARTE VACHON CERISES FRAISES OU FRAMBOISES BOITE 19 ONCES .73¢	MINI CHIPS ASST. SAC 5 ONCES	FOURCHETTES A DINER CHACUNE AVEC CHAQUE ACHAT DE \$3.00 .39¢
MOUTARDE PREPAREE SCHWARTZ JARRE 16 ONCES .29¢	PECHES DEMIES DELMONTE BOITE 19 ONCES .48¢	BITS & BITES FORMAT 7 ONCES	
		OU BABOUFFES DE CHRISTIE FORMAT 6 ONCES	
		Au Choix .49¢	

PRODUITS CONGELES

PATATES FRITES FROZO SAC 2 LIVRES .48¢	JUS RAISINS WELCH BOITE 12 ONCES .52¢	SHORTCAKE MC CAIN CHOCOLAT CERISES, FRAISES OU FRAMBOISES FORMAT 2 LIVRES \$1.19
---	--	--

"PRIX CHAMPION" AU DEPT. DES FRUITS ET LEGUMES!

CELERI VERT No. 1 DE FLORIDE FRAIS ET CROUSTILLANT GROSSEUR 24 LE PIED .25¢	ANANAS IMPORTES PORTO RICO GROSSEUR 15 CHACUNE .29¢	CONCOMBES VARIETE PRINCE No. 1 DE L'ONTARIO CHACUNE .23¢
	ORANGES SUNKIST VARIETE VALENCE IMPORTES DE LA CALIFORNIE LA DOUZ .89¢	ECHALOTES No. 1 DE LA FLORIDE LE PAQUET .10¢
	NOIX DE COCO IMPORTES DE JAMAIQUE CHACUN .23¢	RADIS No. 1 DE FLORIDE CELLO 6 ONCES .10¢

PRIX EN VIGUEUR JUSQU'AU 13 AVRIL 74

Accident mortel à St-Pamphile

Le jeune Michel Pelletier, âgé de six ans, fils de M. Mme. Marcel Pelletier du rang des Moreau a perdu la vie lorsqu'il fut heurté par l'automobile de M. Hubert Pelletier de St-Pamphile.

Mercredi, 3 avril aux environs de 12 Hres. a.m. Michel, allant rejoindre son copain de l'autre côté de la rue pour prendre le transport scolaire, a été frappé et trainé d'une trentaine de

pieds. La chaussée étant très glissante, le conducteur du véhicule n'a pu arrêter malgré tous ses efforts.

Le docteur Michel Bertrand appelé sur les lieux de l'accident constata la mort soudaine du jeune Michel. L'agent de police M. Tanguay de la sureté de St-Pamphile fit les constatations d'usage. Le corps de la petite victime fut transporté à la morgue Claudius Lavoie. Son service et sa sépulture ont eu lieu vendredi, le 5 avril en l'église St-Pamphile. Nos plus sincères sympathies à la famille éprouvée.

Mme L. Flamand.

Remerciements de sympathie

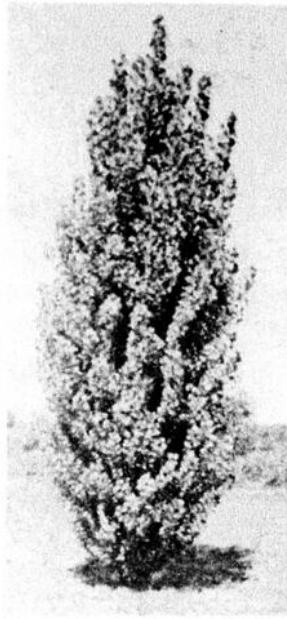
Mme. Ernest Cloutier remercie toutes les personnes qui ont manifesté leur Sympathie lors du décès de son fils M. Léopold Cloutier, de Montréal, soit par offrande de messes, soit par des tributs floraux, soit par des visites au salon mortuaire, soit par leur Présence aux funérailles qui ont eu lieu à Montmagny.



GAGNANTS DU CONCOURS "COMMIS IDEAL."— Les gagnants de la semaine dernière au concours du "Commis Idéal" dans le cadre de la promotion du Cercle des Affaires de Montmagny reçoivent leur prix des mains de Mlle Pierrette Morin, présidente de Cam. Ce sont dans l'ordre habituel: Mme. Rémi Langlois (\$50.), Pierrette Morin et M. Jean Allaire qui acceptait un chèque de \$25. au nom de son fils Robert. (C.M. PEUPLE-COURRIER).

Où trouverez-vous

les arbres désirés depuis longtemps?



Populus Nigra Italica
(Peuplier de Lombardie)

A LA PEPINIERE ROGER DUPUIS ENR. EVIDEMMENT... NOUS GARDONS EN MAINS DE GRANDES QUANTITES D'ARBRES SAULES PLEUREURS, ERABLES EN

CINQ VARIETES, TILLEULS, POMMETTIERS ORNEMENTAUX, ARBRES FRUITIERS, ETC. UNE BONNE VARIETE DE BEAUX CONIFERES DE TOUTES FORMES, DES ROSIERS, DES ARBUSTES A FLEURS, DES HAIES DE TOUTES SORTES CONVENANT A TOUS VOS BESOINS.

VENEZ NOUS CONSULTER— NOS CONSEILS SONT GRATUITS AVEC CHAQUE ACHAT. ROGER DUPUIS VOUS AIDERA A MIEUX CHOISIR CE QU'IL VOUS FAUT POUR EMBELLIR VOTRE TERRAIN AVEC DES IDEES ORIGINALES D'APPARENCE PLUS RICHE. LES CONSEILS RECUS A L'ACHAT VALENT AUTANT QUE LE MATERIEL QUE VOUS VOUS PROCUREREZ A LA:

PEPINIERE ROGER DUPUIS,

Village des Aulnaies, Tél.: 354-2579

Le printemps, c'est la saison des bonnes affaires!

Faites donc une bonne affaire!

Rendez-vous chez

CARON & MORIN INC.

et

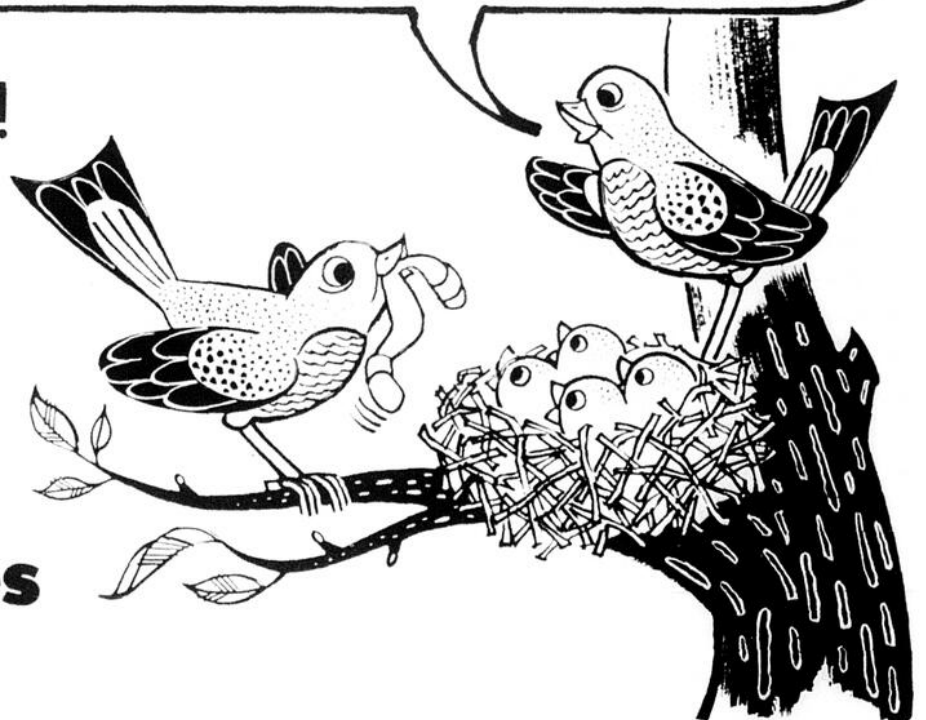
profitez immédiatement du

vaste choix d'autos neuves

pour

échanger votre auto usagée!

Les allocations d'échange sont très bonnes, car avec le dégel du printemps, nos prix ont tendance à dégeler aussi!



CARON & MORIN INC.

L'Islet-sur-Mer

247-3911

Ville de

St-Pamphile 356-3040

CLAUDE
BLANCHET
Représentant
356-3040.

ROMEO
FORTIN
Représentant
247-3909

DEPOSITAIRE DES PRODUITS GM

Chevrolet (Impala, Bélair, Biscayne) Chevrolet Familiale— Chevelle— Nova— Camaro— Monte-Carlo— Corvette— Vega— Caprice— Camion Chevrolet etc. Oldsmobile (Oméga, Cutlass) Oldsmobile Familiale.



UNIROYAL RADIAL D'ACIER



Zeta 40^M

**Garantie de
40000
milles***

Semelle de 5 Plis { 2 Plis de Rayonne
2 Plis de Câblé d'Acier
1 Pli de Couverture en Nylon

>>> IL EST DIFFÉRENT <<<<

- Roulement plus frais*, augmentation dans l'adhérence, résistance Anti-dérapante et stabilité...
- 75%* plus de protection contre les hasards qu'avec le pneu conventionnel aux plis en biais. Protection contre les perforations et les éclatements, jamais comme auparavant dans les pneumatiques.
- Conduite 20%* meilleure qu'avec des pneus conventionnels de séries 78 aux plis en biais. Vous savez que vous avez le contrôle beaucoup plus de semelle demeure sur la route lorsque vous accomplissez des virages de correction.

- Meilleure traction de 12%* sur les pneus conventionnels de séries 78 aux plis en biais. Moins de déformations dans les cannelures ce qui signifie des arrêts plus rapides et en ligne droite.
- Rein ne surpasse en performance un pneu radial excepté un pneu radial construit avec de l'acier.

* Comparativement aux pneus conventionnels de séries 78 aux plis en biais.

* Garantie Uniroyal sur les
Pneus Radiaux d'Acier Zeta 40M

Extra large TIGER PAW 60



Au contour authentique "Dragster", à l'aspect coursier et avec lettrage blanc en relief.

- rapport d'aspect série 60
- largeur 9"
- modèle à 9 rainures
- Profondeur de semelle 11/32"

Construction 2 plus 2
Carcasse entoilé de 2 plis corde de nylon
Ceinture de 2 plis en rayonne à module élevé

LE GENRE DE PNEUS "DRAGSTER" PRODUIT COMMERCIALEMENT QUI COMPLETE L'EQUIPEMENT DE LA VOITURE DE COURSE A HAUTE PERFORMANCE. EMPREINTE ULTRA LARGE: SIGNIFIE DEPARTS A HAUTE ACCELERATION, MAITRISE EXTRAORDINAIRE DANS LES COURBES AVEC POUVOIR D'ARRETS TRES COURTS.

Fastrak Polyester 4Plis



- Modèle de séries 78
- Profondeur de semelle 12/32"
- Elegance d'équipement original

Le nouveau Fastrak en Polyester 4 Plis est du même modèle en ce qui trait au dessin de la semelle: la profondeur de semelle, l'aspect relatif hauteur largeur et l'élegance que le Fastrak Uniroyal d'Équipement Original sur plusieurs voitures de modèle 1972.



Flanc blanc Toutes grandeurs

- A-78/13"
- C-78/14"
- E-78/14"
- F-78/14"
- G-78/14"
- H-78/14"
- F-78/15"
- G-78/15"
- H-78/15"

LAREDO NYLON

MIEUX CONNU COMME **Le pneu à pluie**

disponible dans les modèles à flanc blanc ou à flanc noir



- Fabrication à plein 4 plis corde de nylon
- Rapport d'aspect Série 83
- Largeur de 5" — modèle à 7 rainures
- Profondeur de semelle 11/32"
- Cannelures d'épaulement continues pour un contrôle constant de virage
- 4.048 entailles d'adhérence rejette l'eau et minimise l'hydroglissement

Conçu pour un rendement sur et économique



Atelier de Pneus Montmagny Ltée

Jean-Marc Drouin, vice-prés.

266 rue St-Ignace Montmagny 248-0202

L'Ecole Polyvalente de St-Pamphile vous fera revivre son "EXPO-IN"

Pour une deuxième année consécutive, l'école Polyvalente de St-Pamphile tiendra son "Expo-IN" annuel, les 4 et 5 mai prochains.

"Nous avons appris" c'est là le thème qui sera exploité cette année. L'objectif de cet Expo-In, dans l'optique de son thème, est de sensibiliser davantage la population, sur l'évolution des étudiants au cours de cette période d'apprentissage que sont ces cinq années du cours secondaire.

Nul doute que comme par les années passées, la population est anxieuse de constater l'intégration graduelle de notre jeunesse, dans ce monde merveilleux qu'est la science.

Cette louable initiative de la part des étudiants confirme qu'une fraternité toujours existante règne entre eux et le corps professoral. Car, il ne faut pas oublier l'apport bénévole de plusieurs professeurs à cette réalisation.

De part leur active participation, les étudiants nous donnent la preuve que malgré tout ce que l'on dit de cette jeunesse d'aujourd'hui,

il y en a encore qui ont conservé le sens des valeurs humaines et qu'éventuellement ce seront des hommes de la trempe qu'ils nous faut pour assurer la relève de notre génération.

Il va sans dire que cet Expo ne peut se réaliser que par des valeurs humaines; un apport économique est vital. Afin de recueillir l'argent nécessaire à sa réalisation, une vente de billets pour le tirage d'une magnifique télévision débutera sous peu.

Nous comptons donc sur votre habituelle collaboration pour encourager de façon non équivoque les étudiants qui vous offriront des billets. Le tirage aura lieu la fin de semaine de l'Expo-IN, soit le 5 mai.

De plus, un bingo aura lieu à la Salle paroissiale de St-Pamphile. De nombreux prix en argent seront attribués. C'est là une excellente façon de vous divertir tout en contribuant à la réalisation de cette importante activité régionale.

Incessamment, des communiqués radiophoniques vous seront transmis pour de plus amples détails.

Le CRDQ et les "trois chaînes"

(J.P.L.)— L'application de la loi des «trois chaînes» telle que décidée par le ministère des Terres et Forêts, continue de soulever des oppositions.

C'est maintenant au tour du Conseil Régional de Développement de la région de Québec de s'y

opposer.

Le CRDQ demande au ministère des Terres et Forêts «de cesser immédiatement l'application de cette loi et souhaite que le ministère rencontre et s'entende avec les offices des producteurs de bois.»

Dans un communiqué

de presse publié la semaine dernière, le CRDQ souligne que cette loi n'a pas été appliquée depuis au-delà de 60 ans.

Le CRDQ a basé son intervention sur le fait que les petits propriétaires de boisés ont acheté leurs lots de bonne foi, qu'ils ont entretenu et

amélioré ces lots.

Le CRDQ estime que «cette loi les pénalise fortement et qu'en plus, le ministère ne semble pas avoir le personnel nécessaire pour faire appliquer cette loi dans tout le territoire et crée ainsi la discrimination».

VENTE Quasar II de MOTOROLA

Votre TV portative personnel noir et blanc

CHASSIS A L'ETAT SOLIDE. (SEULEMENT DEUX LAMPES), CONTROLE DE L'IMAGE, SON ET IMAGE INSTANTANES, FILTRE POUR EMPECHER LA REFLEXION.



Cadet de luxe 12" diagonale

Egalement disponible en magasin le TV couleur Quasar de Motorola

Atelier Electronique Enr.

Rue Blanche D'Haberville, St-Jean Port-Joli

598-6477



Université Laval

EXTENSION DE L'ENSEIGNEMENT UNIVERSITAIRE

COURS SUR LA PROSPECTION MINIERE

DU 22 AVRIL AU 16 MAI 1974

L'Extension de l'enseignement universitaire, en collaboration avec le Département de géologie de la Faculté des sciences de l'Université Laval, offre un cours d'une durée de 160 heures, visant à fournir un entraînement et une formation de base en prospection minière.

PROGRAMME: Géologie générale - Minéralogie et pétrographie - Géologie appliquée - Prospection - Géophysique - Géochimie - Dessin - Loi des mines - Exercices pratiques sur le terrain.

CONDITIONS D'ADMISSION: Les candidats doivent faire preuve d'un intérêt réel pour la prospection minière.

FRAIS D'ETUDES: droit d'inscription \$15
droits de scolarité aucun*

DATE LIMITE DE DEMANDE D'INSCRIPTION: le 15 avril.

A cause de la nature de cet enseignement, le nombre des participants est limité à 30.

RENSEIGNEMENTS ET PROSPECTUS SUR DEMANDE:

Secrétariat de l'Extension de l'enseignement
Bureau 2417
Pavillon de la bibliothèque
Cité universitaire Québec G1K 7P4 Tél.: 656-3202

* Ces cours sont subventionnés par le ministère des Richesses naturelles.

Cité universitaire, Québec

interloto



Case postale 908, Place d'Armes,
Montréal 126, Qué. Tél.: 873-5350-53

TIRAGE DU 5 AVRIL, 1974

1.270.635 BILLETS VENDUS

3.814 GAGNANTS

\$808.700. EN PRIX

LE PREMIER NUMERO COMPLET	5 8 6 3 5 7 4	GAGNE \$125,000.	Le deuxième numéro complet	6 0 8 5 4 8 0	gagne \$50,000.	Le troisième numéro complet	6 4 8 4 5 2 6	gagne \$25,000.
12 BILLETS SE TERMINANT PAR	6 3 5 7 4	GAGNENT \$5,000.	11 billets se terminant par	8 5 4 8 0	gagnent \$500.	10 billets se terminant par	8 4 5 2 6	gagnent \$500.
115 BILLETS SE TERMINANT PAR	3 5 7 4	GAGNENT \$1,000.	118 billets se terminant par	5 4 8 0	gagnent \$100.	119 billets se terminant par	4 5 2 6	gagnent \$100.
1141 BILLETS SE TERMINANT PAR	5 7 4	GAGNENT \$250.	1142 billets se terminant par	4 8 0	gagnent \$50.	1143 billets se terminant par	5 2 6	gagnent \$50.

L'O.M.H. reconnaît l'Association des Locataires des logements municipaux de Montmagny

(C.M.)— L'Association des Locataires des Logements municipaux était reconnue officiellement par l'Office

municipal d'Habitation de Montmagny le 1er avril dernier, au cours d'une assemblée régulière des membres

de ce dernier organisme à laquelle ont assisté tous les membres du comité exécutif de l'Association des Locai-

res.

Rappelons que le Service d'Action communautaire du Service Social de Montmagny avait mis sur pied au début de janvier dernier un projet visant l'éventuel regroupement des locataires des logements municipaux de l'avenue Côté à Montmagny et qu'un stagiaire à l'emploi de cet organisme, M. Laurent Gourgues, fut mandaté pour travailler à la réalisation de ce projet.

La première étape du projet, selon M. Gourgues, a consisté en des rencontres individuelles des trente familles habitant les logements en question afin de prendre connaissance de leurs principaux problèmes, de les sensibiliser aux avantages d'un regroupement par une Association de Locataires et de mesurer leur intérêt à un tel regroupement. Puis deux assemblées générales des locataires ont conduit à la formation de leur Association, le 20 mars dernier, avec M. Jean-Louis

Pelletier à la présidence.

Notons que l'objectif général d'une telle association, comme l'a expliqué M. Gourgues, est de représenter

les intérêts des locataires sur des questions relatives à l'occupation des logements et au bien-être élémentaire des résidents.



COMITE EXECUTIF DE L'ASSOCIATION DES LOCATAIRES.— Le comité exécutif de l'Association des Locataires des Logements municipaux de Montmagny, formé le 20 mars dernier, comprend (assis) de gauche à droite Mme Jeannine Denis, secrétaire, Me Réjean Boulet, président de l'Office municipal d'Habitation (qui pose avec les membres du comité), M. Jean-Louis Pelletier, président de l'Association, Mme Jeannette Coulombe, directrice, de même que MM. Georges Dubé, trésorier, Jean-Paul Barde, vice-président, Léopold Morin, directeur, ainsi que M. Jean-Yves Deschamps, directeur de l'Association et administrateur de l'Office municipal d'Habitation. (C.M.— PEUPLE—COURRIER)

DESPRES-LANDRY & ASS.

INGENIEURS CONSEILS

1, Place de l'Eglise, Montmagny, Qué.
Tél.: 248-0622-884-2862 (Qué.).

ROBERT DESPRES, Ing.
BERNARD LANDRY, Ing.
JULES HALLE, Ing.
PAUL HALLE, Ing.
J. LAVAL GAGNE, Ing.
YVES PARE, Architecte.

Vendeur du mois de mars chez

A. A. Blais Automobile inc.



Grégoire Couillard

La Direction et le Gérant des Ventes de chez A. A. Blais Auto sont heureux d'offrir leurs félicitations à Grégoire Couillard qui s'est classé 1er vendeur du mois de mars.

Nos sincères remerciements à sa clientèle pour leur encouragement et leur confiance et souvenez-vous toujours que pour l'achat de voitures neuves ou usagées, de camions ou de roulettes de voyage, votre premier choix c'est

A. A. Blais Automobile inc.

140, BOUL. TACHÉ OUEST, MONTMAGNY TEL. SUR 248-2323 LIGNE DIRECTE QUÉBEC 884-2310

Amateurs de produits Chrysler, voici votre choix d'autos usagées!

CORONET SEDAN 1973 6 CYLINDRES

DART 1973

H.T. 2 PORTES, TRES BAS MILLAGE.

CHRYSLER 1971

NEWPORT CUSTOM 4 PORTES

CHRYSLER 1972

NEW-YORKER 4 PORTES

SUNBEAN SEDAN 1970

DODGE MONACO 500 1972

H.T. 2 PORTES

CORONET

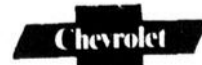
STATION-WAGON 1969



Voyez la «fleur» des vendeurs!



A. A. Blais Automobile inc.



140, Boul. Taché Ouest, Montmagny 248-2323

Ligne directe Québec: 884-2310



Gisèle: Reine du Festival de l'Érable de St-Pierre

N'en dépit aux duchesses Louise et Jeannine Ière, leur compagne Gisèle Ière fut nettement favorisée par le sort, samedi soir dernier à l'école Centrale, pour devenir la Reine du quatrième Festival de l'Érable de St-Pierre de Montmagay. La couronne valait cinq capsules; les cinq premières à sortir furent siennes. Gisèle Ière fut couronnée par la reine de l'an dernier, Mlle Solange Lapointe. Mme Edwidge Blais s'est brillamment acquittée de sa tâche de maître de cérémonie, malgré le tumulte engendré par une atmosphère très chaude de participation. C'était soir de fête à St-Pierre; toute la population était au rendez-vous. Autant les femmes étaient belles, autant les hommes étaient bons princes.
(C.M. PEUPLE-COURRIER)

La parade des dix sous

Du 4 au 22 avril se tient dans notre région "La Parade des Dix Sous". Cette campagne est patronnée par la Légion Royale Canadienne.

Nous sommes tous sensibilisés, grâce aux médias d'information aux nombreux problèmes que doivent affronter parents et enfants handicapés dans un monde où tout est conçu pour le bien portant. Personne n'est à l'abri de cette épreuve et j'aimerais vous indiquer ce que la Parade des Dix Sous peut faire pour vous aider.

La Parade des Dix Sous fournit du matériel et des services à des milliers d'handicapés. Tous les handicapés physiques du Québec qui en font la demande peuvent recevoir une aide: prothèses, chaises roulantes, matériel orthopédique de tous genres.

La Parade des Dix Sous vient en aide aux victimes de

l'hémophilie. L'action et les services de la Parade des Dix Sous s'étendent à bien d'autres secteurs: physiothérapie à domicile, préventions des accidents...

Toute cette action nous serait impossible sans votre aide, donc laissez votre cœur guider votre main lorsque vous verrez notre

petite boîte. Ouvrez votre porte à nos solliciteurs; répondez généreusement à notre demande.

Les Handicapés comptent sur vous!

Guy Duchesneau,
Président,
Responsable,
Campagne 1974.

Guérard & Dugal
AVOCATS
125, rue St-Thomas. MONTMAGNY
248-2049

Yvon Coulombe Enr.
de Giasson Inc.
BRULEURS A L'HUILE
PLOMBERIE
CHAUFFAGE
ENTREPRENEUR
VENTE
SERVICE
INSTALLATION
Bur: 248-1424
Rôs: 248-1872

BROCK

ANNIVERSAIRES DE MARIAGE ST-VALENTIN
NAISSANCE D'UNE FILLE
NOEL
JOUR DE L'AN
FÊTE DES MÈRES

Modèle 31012-500. \$500

Nous présentons le cadeau par excellence:

La bague à diamant pour les occasions spéciales
de COLUMBIA

La bague à diamant qui se porte à la main droite.

Autrefois, quand on portait un diamant, c'est qu'on était fiancée ou mariée, et on le portait à la main gauche. Mais maintenant, vous pouvez également porter un diamant à la main droite. C'est une question de mode!

En effet, il n'y a rien qui soit plus à la mode, ni plus précieux, qu'une bague à diamant.
Et il n'y a pas de bague à diamant qui soit plus belle qu'une bague à diamant Columbia pour les occasions spéciales.

Passes voir notre vaste choix, dans tous les modèles et toutes les gammes de prix, toutes ces bagues ont été créées pour embellir votre main droite.

VOTRE MAISON DE SERVICE
BOCADO ENR.

Horlogers-bijoutiers,
98 rue St-Thomas,
Montmagny, 248-3302.
Jean-Marc Rioux, M.H.B. Prop.

PHARMACIE BEAULIEU ENR.
CENTRE MEDICAL TACHE

40, BOUL. TACHE OUEST
MONTMAGNY, QUE. G5V 3A2

Tél:
248-4807

- Trois pharmaciens licenciés à votre service
- Commandes postales acceptées
- Livraison rapide et gratuite dans toute la région
- Vaste terrain de stationnement

La solution est dans les petites annonces de ton A-1,
LE PEUPLE
COURRIER DE LA CÔTE DU SUD

Elémentaire, n'est-ce pas?

Pour les petites annonces, Donne un buzz à ton A local.



"LA FAMILLE DU CAMPEUR 1974".— La famille de M. André Collin de Montmagny a été élue "Famille du Campeur 1974, dimanche soir au "Club Le Bûcheron". Nous voyons ici M. et Mme. André Collin et leurs deux fils, Yvon et Joël. M. Pierre Blanchet, de St-Pierre est le gagnant du \$500. (la bougie chanceuse). Les autres gagnants sont: Luc Leclerc, Cap St-Ignace, \$50., Marcel Gaudreau, Cap St-Ignace: \$25; Mme. Albert Boulet, St-François: \$25.00; Jean-Guy Caron, Cap St-Ignace: \$25.00; Mlle Lisette Fournier: \$25.00; Marcel Marier, Québec: \$25.00 et Mme. Paul-Emile Mercier: \$25.00. Au nom de l'Association, le maire de la Cité, le Dr. Cajetan Gauthier a remis à M. Jean-Luc Després, un chèque de \$1,000. pour le Hockey Mineur de Montmagny. M. Alain Boulay agissait comme maître de cérémonie.

18 mois de prison

(C.M.)— Robert Gauvin, natif de St-Adalbert dans le comté de l'Islet et résidant depuis quelque temps à Jonquière, a été condamné le 21 mars dernier, à 18 mois de prison par le juge A. Drouin, de la cour des sessions de la paix, devant qui il comparait au Palais de Justice de Montmagny pour y subir son procès.

Gauvin avait plaidé coupable deux jours plus tôt à des accusations de vol d'auto, utilisation de plaques d'immatriculation volées et de cartes de crédit volées. L'accusé avait comme procureur, Me L. Racine.

Si vous avez besoin de:

- Faire-part de mariage- Cartes d'invitation
- Cartes de remerciements de deuil- Cartes mortuaires.

NOUS VOUS OFFRONS LES MEILLEURS PRIX

Imprimerie

CARTES MODERNES Enr.

404 Boul. Taché Est, Montmagny- Tél.: 248-4805.

Demandez nos échantillons



ECONOMISEZ 10%

POUR VOS PLANTES DE PAQUES CULTIVEES DANS NOS SERRES; EN VENANT LES CHERCHER VOUS-MEME, DIRECTEMENT A NOTRE KIOSQUE AMENAGE A PROXIMITE DE NOS SERRES POUR CETTE CIRCONSTANCE!

ECONOMISEZ 10%

AFIN DE DIMINUER LE COUT DES LIVRAISONS!

ECONOMISEZ 10%

PLUS DE 500 PLANTES DE PAQUES A VENDRE!

ECONOMISEZ 10%

EN PLUS DE BENEFICIER DE VOTRE CHOIX SUR PLACE!

Une autre initiative de votre Fleuriste...

Montmagny Fleuriste

Enr.



30 Ave. du Bassin Sud,
Montmagny.



248-0117

(Cette offre est non valable pour le Salon Blanchet).

Raymond Bernier Auto

MONTMAGNY INC.

75, Boul. Taché Est, Montmagny 248-0170, Québec: 884-2836

Votre vendeur de confiance

CHRYSLER

MONACO

CORONET

DART

COLT

CAMIONS DODGE

et choix de voitures

usagées de qualité

75, Boulevard Taché Est, Montmagny

248-0170

Ligne directe Québec **884-2836**



Notre nouveau 4 x 4, Ramcharger, bientôt en montre

Des lits supplémentaires en cas de désastre

(C.M.)— Le Conseil municipal de Montmagny, lors de sa séance d'avril tenue le 1er, a adopté une résolution à l'effet de demander au Ministère des Affaires sociales de fournir à la Cité 15 lits devant servir, en cas de désastre, dans les centres de

bien-être d'urgence. Ces lits de fortune seront préalablement entreposés dans le garage municipal.

Les centres de bien-être à Montmagny, suivant un plan pré-établi par les responsables des Services municipaux d'urgence, se-

raient aménagés dans la salle de l'école Beaubien et au sous-sol de l'édifice fédéral (bureau de poste), où sont déjà emmagasinés quelque 200 lits et des équipements complets de premiers soins. En outre, advenant un désastre, un centre

de santé d'urgence serait rapidement mis sur pied à la Polyvalente Louis-Jacques Casault qui serait transformée en hôpital pour les besoins de la cause.

Le but des services municipaux d'urgence tant sur les plans social que de la santé, selon M. Jean-Paul Clavet, agent de liaison pour le compte de la Protection civile, est précisément d'assurer la continuité de ces services en cas de guerre ou autre cataclysme de grande envergure, tel que prévu dans le cadre du plan des mesures d'urgence municipales de la Cité de Montmagny. Un fait important, a souligné M. Clavet, est que ces services d'urgence seraient alors assurés par une armée de volontaires déjà sensibilisés et bien entraînés à ce genre de travail.



Le principal de la Polyvalente Louis-Jacques Casault achète le premier billet du tirage organisé par la vie étudiante de l'école. A l'arrière, on remarque Geneviève Morin, Claire Breton et Jean-Claude Gendron. (J.L.G.— LE PEUPLE-COURRIER).



OUVERTURE OFFICIELLE

D'un nouvel atelier d'ajustage mécanique, en automobile et camion, à Berthier-sur-Mer.

Spécialité de Moteurs de Berthier inc.

Propriétaires: M. André Lévesque et Yvon Gamache.

SPECIALISTES EN RECONDITIONNEMENT DE MOTEURS

Têtes refaites à neuf
Sièges refacés
Planage de Têtes
Reperçage de Moteurs
Installation de Sleeves
Ajustement de Pin de Piston
Installation de Guides,
de Valves et Siège de Valves

La seule entreprise du genre entre Lévis et Rivière du Loup, sur la Rive-Sud.

Réparation de tous genres de moteur (à gaz et diesel) autos, camions et tracteurs de ferme etc.

De la machinerie des plus perfectionnées et des experts pour effectuer un travail garanti.

Un atelier tout désigné pour un meilleur rendement de votre moteur.

Berthier-sur-Mer, Co. Montmagny. Résidence: 259-7521; Atelier: 259-7131
Résidence: 259-7581.

Vente de billets pour les activités de la Polyvalente Louis-Jacques Casault

Un tirage a été organisé par la vie étudiante de la Polyvalente Louis-Jacques Casault dans le but d'aider au financement des activités étudiantes. L'ouverture officielle de la vente des billets a eu lieu mardi, le 2 avril à 10H. a.m.. Le coût du billet est de \$0.25 et ce billet donne la chance de gagner un des deux prix mentionnés ci-dessous:

Une bicyclette Wander (10 vitesses): \$164.; une bicyclette Gitaxe (10 vitesses): \$140.; une bicyclette Tanger C.C.M. (10 vitesses): \$130.; une bicyclette Bel-Air (10 vitesses): \$100.; une bicyclette Bel-Air (10 vitesses): \$100.

Le tirage de ces bicyclettes est fait en collaboration avec la Maison Laurent Bouffard Sports de Montmagny.

Une radio, don de Raby Autos St-François (Val.: \$25.00); une glacière Pepsi-Cola, don de Bolduc et Fils (Val.: \$25.00); un sac de couchage, don de Lavironde (Val.: \$20.00); une raquette de tennis, don de Laurent Bouffard, (Val.: \$15.00); un sac à dos, don de Donald Brisson (Val.: \$5.00).

La vente des billets se termine le 2 mai 1974 et le tirage aura lieu à l'auditorium de la Polyvalente, le 10 mai 1974 à 12H.30.

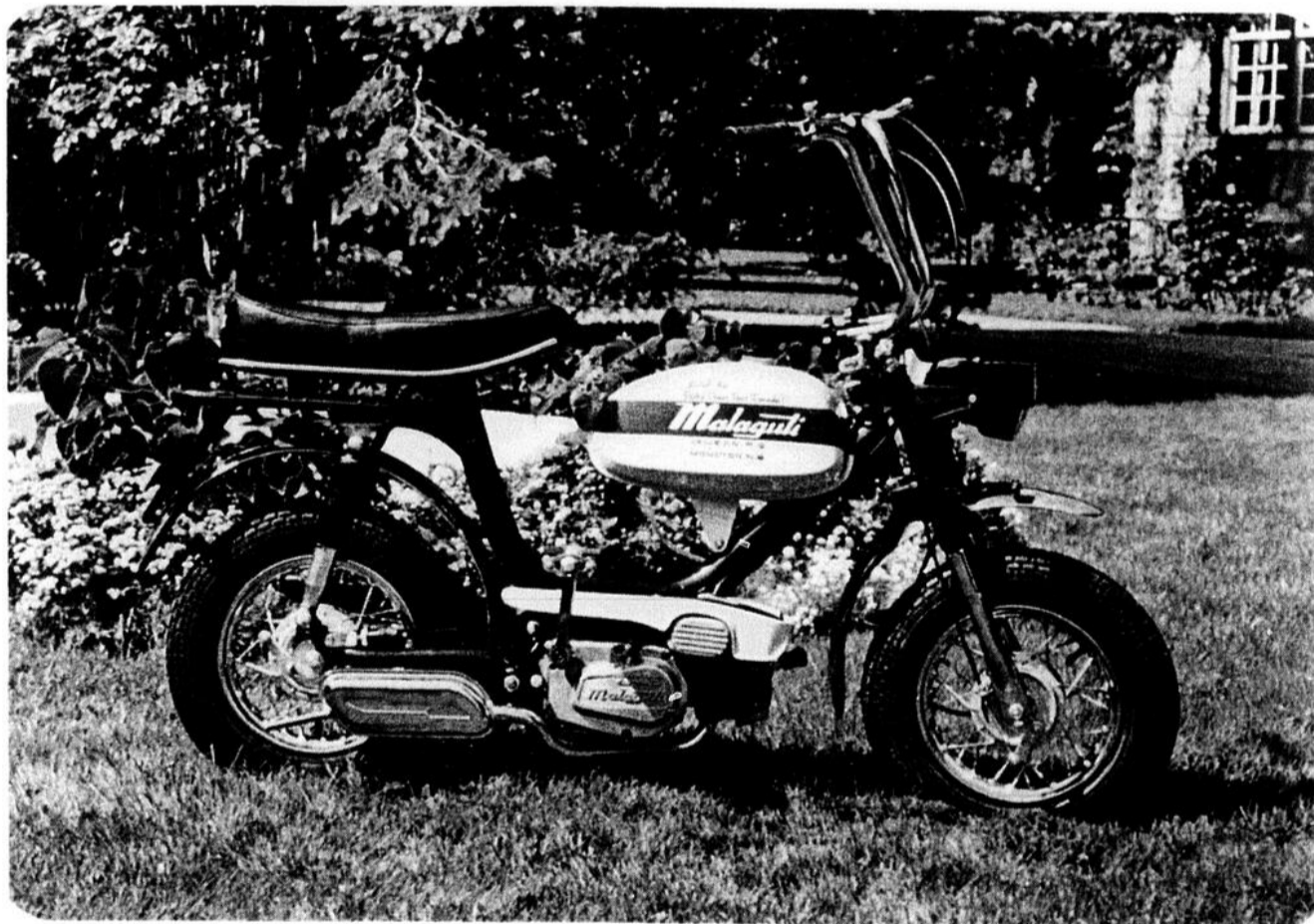
On invite donc toute la population de Montmagny et des environs à encourager nos vendeurs.

Joignez l'utile à l'agréable avec

Malaguti MOTORIK

Avec pédales— sans permis de conduire— Sans permis d'enregistrement— Accessible à toutes les bourses— Pour tous les membres de la famille.

CARACTERISTIQUES
Moteur Morini— modèle Convert— 48 cc— 2 temps— Démarrage à pédales— 2 vitesses automatiques— Carburateur Del'Orto— Selle biplace— Fourche télescopique avant— Amortisseurs arrière— Pneus 3,00 x 10— Roue arrière avec moyeu Dural à roulements— Garde-boue en acier inoxydable— Phare carré avec compteur et klaxon incorporés— Feu rouge arrière— Silencieux chromé— Couleur: rouge— Consommation de carburant 210 M.P.G.— Vitesse 32 M.P.H.— Poids 110 lbs.



Langlois & Frères Enr.

143, St-Jean-Baptiste Ouest, Montmagny

248-3276

HOROSCOPE

- ♈ LE BELIER.** Les malentendus sont dans l'air, vaut mieux les éviter en faisant preuve de tact et de bonne humeur. Si vous semblez poussé à faire des écarts, surveillez vous attentivement en compagnie.
- ♉ LE TAUREAU.** Ne vous laissez pas aller à trop confier vos projets, vos idées et vos intentions. Choisissez avec plus de soin, les personnes à qui vous faites des confidences. Soyez très particulier.
- ♊ LES GEMEAUX.** D'excellentes influences sont cette semaine en jeu. Elles seront efficaces dans la mesure où vous vous montrerez vous-même, prompt à l'action. Une nouvelle vous arrive de très loin.
- ♋ LE CANCER.** Une personne vous fournit le moyen de bâcler une affaire, qui vous intéresse. Dans le domaine sentimental, veillez à ne pas susciter de jalousies. Vous pouvez perdre du terrain.
- ♌ LE LION.** Des exigences accrues d'une personne dont vous appréciez vivement l'amitié trouveront quand même une certaine satisfaction. Quelqu'un vous ennuie par sa façon de se conduire avec vous.
- ♍ LA VIERGE.** Vous bénéficiez d'une considération croissante et même d'un préjugé favorable. Cependant un renouveau dans vos amours, n'aura pas les conséquences que vous en aviez espérées.
- ♎ LA BALANCE.** L'amour vous est propice seulement si ne fait pas vous faire trop d'illusions sur la durée possible de liens si rapidement ébauchés. Ne cherchez pas vous soustraire à vos obligations.
- ♏ LE SCORPION.** Vos idées pertinentes, ne vous permettent pas de réformer une camaraderie ou une amitié. Une affection nouvelle est en train de s'ébaucher et vous apportera de belles heures de bonheur.
- ♐ LE SAGITTAIRE.** Méfiez-vous d'une affaire qui ne vous semble pas claire et dont vous auriez besoin de posséder tous les éléments afin de comprendre le tout. Réfléchissez sérieusement à ce que vous faites.
- ♑ LE CAPRICORNE.** Une vieille connaissance refait brusquement son entrée dans votre vie. Ce retour ne vous apporte pas seulement de la joie, mais aussi certains problèmes que vous n'arrivez pas à résoudre.
- ♒ LE VERSEAU.** Evitez de traiter d'une affaire avec une personne que, vous ne connaissez aucunement. Des amours progressent encore mieux que vous ne l'aviez espéré d'abord.
- ♓ LES POISSONS.** Gains résultant d'une association ou d'une combinaison établie avec adresse. Vos affaires de coeur se trouvent bien de votre changement d'humeur. Oubliez donc enfin le passé.

EATON
à Montmagny
composez: 248-0205
Dans le local de la
Quincaille: **Gammacolor** Enr.
119, St-Jean Baptiste Est, Montmagny 248-3743.
MARCEL FORGUES Prop. Entrepreneur Peintre.

Jacques Gaumond Enr.
VENTE - REPARATION - LOCATION.
D'AMEUBLEMENT DE BUREAU.
77 Est St-Jean Baptiste Montmagny.
248-2454 Rés.: 248-2831.
(ancien local de Jacques Deschênes, Optométriste).
Une autre réussite des techniciens **UniCom**
Moins coûteuse que toute autre calculatrice électronique à impression.
Elle offre un fonctionnement remarquable à un prix remarquablement bas.
La 1000P est équipée du circuit MOS/LSI, garantissant vitesse et fiabilité.
1000P
Essayez-la vous-même, vous verrez que la calculatrice électronique 1000P est vraiment remarquable.



Pour une Fête de Pâques bien réussie, fleurissez votre foyer!

RESERVEZ DES MAINTENANT

- | | |
|--|--|
| <p>Bernier Fleuriste
St-Jean Port-Joli
Cité L'Islet
Tél.: 598-6310</p> | <p>Desbien Fleuriste
St-Pamphile
Cité L'Islet
Tél.: 356-3244</p> |
| <p>Le Bel Arôme Fleuriste
Ste-Anne de La Pocatière
Cité Kamouraska
Tél.: 856-2925</p> | <p>Boutique
Gaudreau Fleuriste Enr.
123, St-Jean Baptiste Est.
Montmagny
Tél.: 248-2490</p> |
| <p>Caron Fleuriste
L'Islet sur mer
Tél.: 247-5128
247-5202.</p> | <p>Salon Blanchet Fleuriste Enr.
33, St-Jean Baptiste Est, Montmagny.
Tél.: 248-1289.</p> |

UN MESSAGE PERSONNEL A TOUS LES PATRONS DE LA COTE-DU-SUD.
Messieurs, nous pensons qu'il est bien peu nécessaire de vous rappeler que toute bonne secrétaire accomplie dans une entreprise, un travail vraiment remarquable, et nous pensons également qu'en homme averti, vous connaissez l'amour des femmes pour les fleurs; alors pour souligner dignement la semaine des secrétaires du 22 au 28 avril, consultez-nous.

SAISON DE SKI DE FOND AU CENTRE DE PLEIN AIR DE MONTMAGNY INC.— La saison se prolongera peut-être d'une semaine encore, s'il n'y a pas d'adoucissement majeur de la température. La nuit de dimanche à lundi était la plus froide depuis trente ans avec un 12o F. A un animateur de radio qui demandait la raison de longévité de la neige au centre de Plein Air, l'altitude, l'éloignement du fleuve et le boisé. Il y a une différence de 5 à 10oF avec la ville. Ecoutez CKBM pour les conditions de ski pour la fin de semaine de Pâques.

«HALLELOU TE SERRE LA MAIN».— C'est ainsi que cette chorale t'invite à assister à une magnifique soirée, samedi le 27 avril, à 20h.30, à l'Auditorium de Lavironde. La chorale se produira dans sept tableaux chorégraphiques, où, l'harmonisation des sons, les jeux des lumières et des personnages vous feront vivre des moments d'une rare intensité. Vous pouvez réserver vos billets dès maintenant, soit au guichet de l'Auditorium ou à la salle de quilles, tous les jours, de 12 à 13 heures et le soir, de 19 à 23 heures. Il faut faire vite, car les billets se vendent rapidement.

Des cours en désintoxication pour les fumeurs seront donnés, à partir du dimanche le 5 mai, à 7h.30 p.m., à la salle du Centenaire de Ste-Perpétue. Ces cours, d'une durée de deux heures, cinq soirs consécutifs, seront dispensés par le pasteur ERWIN MOROSOLI et Madame Danielle ATAREWKYS. Ces cours sont une initiative de la Chambre de Commerce locale dans les cadres de Chantier 74.

ATTENTION AUX FAUX \$5.— Des faux billets de \$5. circulent actuellement dans la région. La Sureté municipale de Montmagny en a en effet saisi quelques exemplaires dans la journée de samedi dernier. On conseille donc à la population de Montmagny et des environs d'être très prudents et de vérifier ces billets dans les échanges qui s'effectuent couramment; et si quelqu'un découvre un ou des faux billets, il doit en aviser aussitôt la Police.

TEMOINS DE JEHOVAH.— Etant donné qu'il existe aujourd'hui des centaines de religions différentes qui se contredisent souvent, comment identifier l'organisation que Dieu, le Créateur, dirige sur la terre? Ceux qui veulent l'identifier seront heureux de prendre connaissance que ce sujet sera discuté comme conférence publique le dimanche, 14 avril 1974, à 10h.00 le matin, à la résidence des TEMOINS DE JEHOVAH à 276, rue St-Ignace, Montmagny. Comme aux jours des apôtres de Jésus, AUCUNE QUETE sera faite parce que le principe dans MATTHIEU 10: 8 sera suivi, savoir: «VOUS AVEZ RECU GRATUITEMENT, DONNEZ GRATUITEMENT». (Bible de Jérusalem) Tél. 248-2284.

ERRATUM

CONTRAIREMENT A CE QUI A ETE ANNONCE DANS L'ANNONCE DE PAUL MARTIN INC. DANS LE JOURNAL DU 3/4/74 NOUS AURIONS DU LIRE RESERVOIR A EAU CHAUDE, 60 GALLONS: \$123.50 AU LIEU DE RESERVOIR A EAU CHAUDE, 60 GALLONS: \$23.50

COUPON D'ABONNEMENT

J'aimerais m'abonner au PEUPLE COURRIER pour une période deans
Ci-inclus.....en paiement de cet abonnement.

NOM.....

ADRESSE.....

TAUX D'ABONNEMENT
Canada \$7.00 pour 1 an
12.00 pour 2 ans
E. Unis \$10.00 pour 1 an.

RETOURNEZ A:
"PEUPLE COURRIER"
55, rue de la Fabrique,
Montmagny, Qué.

Croc-l'oeil

Un cours en maniement d'armes à feu sera donné par le Club de Tir de Montmagny Enr., samedi le 13 avril, à 8.30hres du matin, à la salle paroissiale de St-Pamphile. AVIS à tous les amateurs.

PARC INDUSTRIEL -DEPOTOIR A NEIGE.— Notre commissaire industriel fera bien de ne pas amener des promoteurs éventuels sur le terrain avant le mois de juillet; car notre homme va croire qu'il est rendu au pôle nord. Peut-être notre commissaire prévoit-il ne pas avoir de visiteurs avant juillet...!

PETANQUE.— Tous les joueurs de pétanque sont convoqués à une réunion qui aura lieu au «Bûcheron» le 15 avril à 8 heures p.m.. A cette occasion, il y aura élection d'un comité.

CENTRE DE PLEIN AIR DE MONTMAGNY INC.— Une centaine de skieurs s'étaient donné rendez-vous au centre de ski de fond en fin de semaine. La condition des pistes était excellente. Les préposés à l'entretien font un travail formidable. Quant à la neige, elle, eh bien! elle subissait les effets des sautes d'humeur de la température. Elle variait de sèche à collante suivant les endroits et le temps de la journée, nous devons alors nous soumettre à ses caprices.

La promotion annuelle du «Commis Idéal», organisée par le Cercle des Affaires de Montmagny, se termine le 20 avril. Le commis idéal recevra un prix de \$200.. Pour les participants, samedi le 13 avril à 4 heures, au poste CKBM, 2 coupons sont tirés, donnant droit à un prix de \$50. et un autre de \$25.. Voyez la page de promotion du «Commis Idéal 74» dans l'édition du PEUPLE—COURRIER de cette semaine. Participez, il est encore temps.

N'oubliez pas la grande soirée récréative du Comité des Loisirs de St-Raphaël, samedi soir le 20 avril, à la salle de l'Ecole Centrale. Orchestre: Les Cha Cha... Invitation à tous.

MARATHON DE BALLON-BALAI LABATT A MONTMAGNY, les 25, 26, 27 et 28 avril 1974. Classe B, C, féminines. Pour inscriptions, téléphonez à: Paul-Henri Lemieux, 598-3549, St-Jean Port-Joli; Raymond Blanchet, 248-2589, Montmagny; Phil Aubin, 248-5845, Montmagny; Bourses et trophées, maximum de 72 équipes.

ACTIVITES A VENIR AU CLUB OPTIMISTE MONTMAGNY:
21 avril: Souper mixte au Centre Sportif le Bûcheron, afin d'y fêter nos Pee-Wee et nos concurrents à l'Art Oratoire.
15 mai: Souper mixte. Conférence d'un représentant de Meaghers Distilleries et dégustation de liqueurs fines.
17 avril: Election du prochain exécutif.

ASTRONOMIE

...PAR M. ROBERT PROULX



LE PETROLE
Cette richesse venant des fonds de la terre, qui depuis quelque temps est un sujet si brillant, et bien des pays s'acharnent à dominer dans les exportations pour en retirer les plus gros profits. Mais que connaissons-nous de l'origine du pétrole?

Il y a près d'un siècle, une roche de l'espace se trouva prisonnière de l'attraction terrestre, cette météorite s'abattit près de la petite ville d'Orgueil en France où elle éclata en morceaux. Des habitants avaient été témoins de sa chute et allèrent recueillir les fragments dont un certain nombre finirent par arriver dans les musées. Un des éclats de la météorite fut apporté à New-York et aboutit entre les mains d'une équipe de savants qui décidèrent d'analyser sa composition.

Ils isolèrent une tranche du coeur même de la roche, ils voulaient ainsi s'assurer que la matière qu'ils allaient étudier était réellement extra-terrestre et qu'elle n'avait été contaminée par aucun contact avec des substances de notre monde. Ils publièrent le résultat de leur recherche. A l'intérieur de la météorite on avait découvert une substance cireuse qui scellée au plus profond de la roche pouvait de toute évidence n'être qu'une matière d'origine cosmique.

Le plus curieux c'est que la substance ne ressemblait pas du tout à l'idée que les gens se font de la réalité extra-terrestre, il n'y avait pas besoin d'imaginer une planète aux conditions insolites et habitée. L'échantillon de ce météorite aurait par sa composition chimique, très bien pu provenir de notre monde. Comme conclusion: si l'intérieur de la météorite d'Orgueil avait d'être mis à

nu au laboratoire n'avait réellement jamais eu de contact avec les choses de notre terre, et si aucune bactérie de notre sol ne l'avait contaminé, il fallait bien admettre que cette météorite provenait d'une partie de l'univers où avait dû exister une certaine forme de vie ou peut-être du pétrole.

On retrouve en effet les mêmes molécules dans la chimie de la matière vivante et dans celle du pétrole. Alors la terre contient d'incalculables milliards de tonnes de pétrole. Ce dernier repose dans des endroits où nous savons que la vie a dû un jour exister, on le trouve dans les sédiments qui recouvrent le lit d'anciennes mers. Un bon nombre des molécules qui les composent sont identiques aux molécules qui composent la cellule vivante. Personne n'a jamais assisté à la transformation de matière organique, en pétrole ni reproduit ce phénomène naturel au laboratoire. Cette transformation, le pétrole fut formé, en, des ages géologiques lointains lorsque les restes de plantes et d'animaux innombrables sombrèrent dans les mers peu profondes.

La chaleur engendrée par les énormes pressions internes fit éclater les liaisons entre les molécules organiques et força celle-ci à se recomposer, différemment selon l'extraordinaire variété des molécules d'hydrocarbure qui forment le pétrole.

Quoi qu'on en dise, c'est par la philatélie, le timbre-poste qu'on apprend l'évolution et les endroits dans le monde entier où se trouve ces riches gisements qu'est le pétrole.

Cercle Astronomique de Montmagny, Robert Proulx, Président.

Player's Filtre

Cette semaine dans la région

Grand tournoi de 500 à St-Jean Port-Joli, dimanche le 21 avril, à 13 heures, à l'Artisan. Nombreux prix et trophées. Venez en foule.

BALLON-VOLANT.— La ligue de Ballon-Volant de l'Association de Camping Montmagny-L'Islet terminera la saison par une soirée qui aura lieu samedi le 13 avril, à Place Le Germain. L'orchestre «Les Barons» fera les frais de la musique. Cordiale invitation à tous.

PARTIE DE SUCRE AU CENTRE DE PLEIN AIR.— Quand la neige est devenue trop collante sur les pistes dimanche, les skieurs ont pu se régaler d'une douceur de printemps québécois. Sirop sur la palette, boules de tire sur la neige, sucre en grain etc. etc. à la joie de tous, petits et grands, plus jeunes et moins jeunes. Le centre de Plein Air de Montmagny, section de ski de fond, ce n'est pas seulement un projet, c'est une réalité. Bonne semaine et bon ski. A la prochaine..!

MINUTE!

Avis. Le ministère de la Santé nationale et du Bien-être social considère que le danger pour la santé croît avec l'usage.

Prends donc une bonne Player's Filtre



Une fois de plus, Thériault Auto Inc. se mérite la mention d'honneur de la Compagnie Ford!



M. Lucien Thériault

Thériault Auto Inc. est l'un des 180 concessionnaires Ford, Mercury et Ford-Mercury parmi 2700 de la Ford Motor Company of Canada, Limited venant d'être nommé gagnant de la Mention d'honneur de la compagnie en 1973.

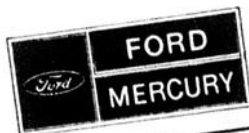
Lucien Thériault, président de Thériault Auto Inc., a déclaré que Ford-Canada détermine les gagnants de la Mention sur base des normes de haute qualité, pratiques saines de mise en marché, installations modernes et gestion progressive.

"Soulignons que cette Mention est décernée à l'établissement tout entier, et pas seulement au propriétaire", a déclaré M. Lucien Thériault, "C'est un hommage à l'intérêt et aux aptitudes de chaque membre du personnel de Thériault Auto Inc."

M. Lucien Thériault a dit qu'une lettre de M. William G. Wilson, Directeur général des ventes de Ford-Canada, indiquait que la Mention était le plus grand honneur décerné par Ford-Canada à ses concessionnaires.

M. Wilson a écrit: "Nous sommes convaincus que les résultats atteints par les concessionnaires Ford-Canada au cours des années, peuvent être attribués aux techniques supérieures de gestion dont les concessionnaires tels que vous mêmes ont fait preuve en atteignant les qualifications requises pour la Mention d'honneur."

M. Lucien Thériault a déclaré que 1973 était la troisième année pour laquelle Thériault Auto Inc. a reçu la Mention d'honneur.



THERIAULT AUTO INC.

VENDEUR FORD MERCURY
CATERPILLAR CUMMINS

TEL.: 359-2252 TELEX: 011-3091

STE-PERPETUE, CTE L'ISLET GOR 3Z0

Dans l'Islet-Sud, les services médicaux : un luxe?

Grâce à la collaboration d'un nombre de plus en plus grandissant de personnes comme les représentants des différentes paroisses ou mouvements ainsi que les familles qui ont consenti à accueillir des personnes chez elles, l'équipe du C.L.S.C. recueille présentement une foule de renseignements; ceux-ci permettront certes de définir les programmes et les services qui pourront le mieux répondre aux besoins exprimés par les gens. Bien sûr, il ne faudrait pas oublier les prêtres ainsi que les maires de chacune des paroisses qui travaillent en étroite collaboration avec l'équipe du C.L.S.C. St-Pamphile: cet état de choses prouve et démontre une participation importante et ceci à tous les échelons du secteur de L'Islet-Sud.

En fait, l'équipe du C.L.S.C. vise à présenter des recommandations basées sur ce que les gens ont vraiment dit et qui reflètent ainsi leurs idées, leurs opinions et leurs besoins.

D'ailleurs, le bien-fondé des observations faites lors des 18 réunions en petits groupes a jusqu'ici démontré le bon jugement, l'honnêteté, et la conscience des personnes présentes face à des problèmes réalistes vécus.

Voici maintenant le premier d'une série de comptes rendus qui donnera une idée des besoins d'ordre médical exprimés à date par plusieurs personnes. **MEDICAL:** En plus d'insister sur le fait que le C.L.S.C. devrait être ouvert 24 heures par jour, 7 jours par semaine, on a demandé à plusieurs reprises s'il serait

possible de procéder par rendez-vous et si, au cas où un médecin était de garde en fin de semaine, on pourrait faire savoir, par l'entremise de la radio, où on peut le rejoindre. De plus, selon les gens, pouvoir profiter de certains "services de soutien" (rayons X, électrocardiogrammes, laboratoire) serait plus qu'important.

Aussi tout en relatant la présence et l'utilité des infirmières qui pourraient "avancer le temps du docteur" en nettoyant les plaies, en faisant des pansements, on s'est demandé à plusieurs endroits s'il y en avait beaucoup qui allaient voir le médecin par caprice, pour des niaiseries... Du côté de la prévention, on a parlé de diététique, de prévention surtout à l'école, de cours pour savoir quoi faire quand

quelqu'un se blesse dans le bois ou ailleurs, cours pré-nataux et de prévention (piqûres) contre la grippe qui en indispose un bon nombre à l'heure actuelle.

"Qu'est-ce que ça donne si on va voir le médecin et qu'on ne peut pas avoir de médicaments" fut une question reliée par la même occasion au coût exagéré de certains médicaments... Pourrait-on afficher une liste de prix à cet effet? a-t-on demandé... La présence d'un "chirurgien dentiste" s'est aussi avérée fort nécessaire et urgente.

Enfin, les gens ont spécifié que le médecin était un être humain qui avait, lui aussi, droit à des moments de loisirs. Ils ont néanmoins manifesté le désir, et cela se comprend très bien, d'avoir des personnes qualifiées

pour travailler au C.L.S.C. Bien entendu, les gens désirent avoir la liberté d'aller où ils veulent et de consulter le médecin de leur choix.

CONCLUSION: Deux considérations importantes ressortent de tous les besoins exprimés et résumés assez bien la situation qui existe dans le secteur L'Islet-Sud; elles sont tirées de la bouche même d'un monsieur de Ste-Félicité qui disait dernièrement: "Le C.L.S.C. ne doit pas être une question de "centre"; c'est plutôt l'histoire d'avoir des services

quand on en a besoin et surtout de savoir réellement ce qu'on a".

Nous vous reviendrons la semaine prochaine pour vous parler encore une fois de choses intéressantes se rapportant cette fois-ci au domaine SOCIAL. A très bientôt!

Un C.L.S.C.,
C'est Loin Sans Coopération!

Jacques Tessier,
Animateur.
C.L.S.C.
St-Pamphile,
356-3378.

LE SALON DES TISSUS ENR.

situé sur la route 2
à Cap St-Ignace (Anse à Gilles)
246-5220

En plus des tissus pour tous les membres de la famille, Mme. Bertrand Gamache, prop., offre une grande quantité de:

TRAVAUX D'ARTISANAT LOCAL.

- * Courte pointe
- * Tapis tressés ou crochetés
- * Pièces murales
- * Catalogne pour lit et plancher.
- * Naperon tissé
- * Bas et mitaines de laine, etc.



PERIODIQUÉMENT, DESINTOXIQUEZ-VOUS

HERBOREX pour toute la famille est un mélange de plantes médicinales. Il se recommande aux personnes qui souffrent de maux de tête, de migraines, de douleurs musculaires, d'insomnies, de troubles digestifs, de troubles du sommeil.

CHOLASIN, un produit à base de plantes et de vitamines agit efficacement pour nettoyer le foie et aider à la digestion.

Des premiers comprimés vous éprouverez un soulagement.

RENALGINE agit à soulager l'arthrite, les maux de reins et les troubles du sommeil.

En général, **RENALGINE**, un autre produit à base de plantes, vous procurera également un soulagement du mal de dos.

Louis Gaulin
conseiller

Remèdes: 248-3930
d'herbages 11 Ave Ste-Brigitte
Rolmex Montmagny

La Voix du Peuple

Nous, la Société et la compréhension (fin)

Nous nous sommes arrêtés sur des considérations sur le nous et la société dans 2 chroniques antérieures, sous ce titre: "Parlons Compréhension" avec les multiples significations qu'on y donne au dictionnaire.

S'il y avait pas tant de conflits de générations, guerres et de dissension, discriminations, injustices de toutes sortes et que sais-je encore?

Puisqu'il est question toujours de l'être humain, ce n'est pas mon intention de brosser un tableau pessimiste de ce que nous sommes toutefois en soulignant ces lacunes il est bon qu'en nous-mêmes il se fasse un éveil de sentiments qui permettrait d'améliorer peut-être le sort de tous en découvrant en son prochain un ami et un frère.

Il me semble qu'il serait bien de se départir de cet esprit de clocher à outrance en s'unissant pour mieux construire au niveau régional avec des organismes dont nous pouvons être les membres vivants et actifs pour le bien commun.

Si on éparpille nos efforts de tout côtés sans planification ou coordination vers un objectif commun nous perdons notre temps et énergie en piétinant sur place inutilement sans comprendre pourquoi les résultats tangibles se font attendre.

Alors essayons de se placer humblement dans l'optique des autres, écouter leurs aspirations et désir de participation pour mieux les comprendre que nous soyons le NOUS, les sociétés, qui respectent les valeurs du passé et l'évolution présente en vue de bâtir un monde de bonheur dans notre belle région de L'Islet-Sud, ne manque pas de Gens de bonne volonté.

Comprendre c'est mieux écouter, entendre et accepter sous son meilleur aspect son conjoint, ses enfants, ses parents, amis qui forment les sociétés. Et cela peut nous donner le courage de changer ce que l'on peut et la sagesse d'en connaître la différence, d'accepter ce que l'on ne comprend pas.

Pensée: L'Amour regarde devant soi, l'hostilité regarde en arrière, l'inquiétude a des yeux tout le tour de la tête.

Rosaire Blanchet.

C'est pour plus longtemps avec une YAMAHA



Langlois & Frères Enr.

133, St-Jean-Baptiste Ouest, Montmagny

248-3276

La Voix du Peuple

St-François,
8 avril 1974.

Sujet: Commentaires concernant la joute de Hockey disputée entre Télé-4 et les "Old Timers" de Montmagny

Messieurs:

Définitivement au point de vue sportif, Montmagny veut garder "son esprit étroit" de collaboration. Ayant assisté à le minispectacle vendredi passé, présenté à l'aréna, j'ai pu constater encore une fois qu'on tient beaucoup plus à la victoire, qu'à satisfaire un public au moins gâté par les 45 tours que distribuaient les artistes ce soir-là.

Quand une troupe de ce genre vient à Montmagny, il faut et c'est obligatoire se montrer supérieur du moins dans ce domaine-là: "**Le Hockey et ses Arbitres**".

S'il fallait sortir de la patinoire sans cette "**maudite victoire**" en poche, je pense qu'une "**partie**" des joueurs attraperaient la fameuse "**indigestion**" occasionnée par le "**mangeage du caoutchouc**".

Je suis convaincu que tous

les amateurs de Hockey présents, ont souhaité voir pour la première fois à Montmagny, ce qui a été plutôt rare cet hiver chez nous: "**le lancer de punition**". Le jeu se déroulait alors au début de la troisième période. J'ai geulé près de la boîte de punitions, mais sans résultat, l'arbitre en chef avait pris sa sage décision et la maintenait.

Il aurait possiblement fallu une avance de 15 buts avec Old Timers de Montmagny pour que l'arbitre se rende à nos désirs, bien entendu si on parle toujours "**Spectacle**". C'est une réflexion qui parvenait des amateurs assis à mes côtés.

C'est ce maudit "**esprit étroit**" qui m'écoeure quand j'assiste à quelque chose du genre.

Le cinéaste de Télé-4 a peut-être filmé quelques grandes jambes à la volée sans toutefois atteindre son objectif: "**la tête**".

En tout cas Messieurs si vous voulez que Montmagny figure sur la liste des villes que visiteront les artistes l'an prochain, il faudra penser à mieux les "**accueillir**"

et moins les "**écoeurer**".

En terminant, les trois étoiles du Match: D'un "**côté**" j'en trouve au moins deux; l'autre je la décerne à .008 pour sa chute en distribuant des disques aux jeunes disciplinés" de la

patinoire.

En bon Sportif, Salut et ne manque surtout pas l'occasion de t'améliorer.

Denis Laflamme,
Professeur
St-François.



Soirée des Jeunes Talents à l'école Beaubien.
(J.L.G. LE PEUPLE-COURRIER)

La Semaine de l'Education à l'Ecole Beaubien

Le 3 avril, l'école Beaubien soulignait la Semaine de l'Education en présentant la «Soirée des Jeunes Talents». C'est devant une assistance nombreuse que se déroulèrent soixante numéros comprenant des pièces musicales exécutées au piano, à l'orgue ou à la flûte, des mimes et des récitations; également, nous avons pu entendre de jeunes chanteurs et chanteuses. L'accent avait été mis particulièrement sur l'expression orale et nous tenons à souligner l'excellent travail de nos jeunes!

Durant la soirée, Mme Lucille Viel, présidente du comité d'école Beaubien, donna un aperçu des activités du comité depuis octobre dernier. Le thème de la Semaine de l'Education «Le Québec, le Tiers-Monde et Moi» fut brièvement commenté, faisant ressortir l'esprit de justice et de partage qui devrait habiter les relations avec les groupes ou pays moins favorisés.

Un souvenir fut remis à chaque élève participant. Aux enfants, professeurs, parents et commanditaires qui ont uni leurs efforts pour la présentation de ce spectacle, nous disons merci et félicitations pour le succès obtenu.

Mme Rachelle Caron, sec.
Comité d'école Beaubien.

Téléphone 246-5610

SERGE COLLIN ENR.

TUILE DE CERAMIQUE - TAPIS - TAPISSERIE
POSE ET REPARATION

R. R. No. 2

Cap St-Ignace Qué. G0R 1H0



BLACK LAKE
METAL WORKS MFG. LTD.

Machinage de précision et général.
Conception et fabrication d'équipements spéciaux.
Vente et installation de boîtes de camions.

Jean Laberge,
Tél. Bur: (418) 248-3089

167, 5e rue,
Montmagny, Qué.

On l'aime bien chaud.

Le gros gin Henkes.

169 D \$2.35/E \$5.60/F \$8.65 DISTILLÉ ET EMBOUTEILLÉ AU CANADA DISTRIBUÉ PAR PARK & TILFORD

Opération Marionnettes 27 avril 74

L'attrait de la terre

Au cours des deux premières semaines du mois de mars, M. l'abbé François Gagnon est venu rencontrer les élèves de Secondaire 1 au Collège de Sainte-Anne-de-la-Pocatière. Ceux-ci ont obtenu les réponses aux questions qui avaient surgi dans leur esprit à la suite de la lecture de l'attrait de la terre, oeuvre qu'ils avaient étudiée précédemment dans le cadre de leur travail en bibliothèque.

Ce court roman de 70 pages tiré à 4.000 exemplaires dont 600 numérotés a été écrit par M. l'abbé Gagnon en 1925 alors qu'il était étudiant en Philosophie junior au Collège de Sainte-Anne. C'est une histoire toute simple qui se déroule de 1913 à 1920. Il s'agit d'un jeune homme, Pierre Dubé, qui, croyait-on dans sa famille, deviendrait prêtre mais qui, au sortir de son cours

classique, décide de "retourner à la terre."

A son retour des Etats-Unis où il est allé gagner l'argent nécessaire à l'achat de sa terre, il apprend que Marguerite Boucher doit se marier dans une semaine. Très déçu de perdre celle qu'il aimait, il décide de "s'enrôler". Il retrouve bientôt à ses côtés deux amis de St-Denis-de-la-Butteville: Jacques Boucher et Georges Caron. Ce dernier avait été arrêté par les "spotteurs" cinq jours avant son mariage avec Marguerite. Cette union aurait pu lui éviter d'être victime de la conscription. Après la guerre, Pierre revient seul à St-Denis: ses deux compagnons d'armes ont été tués. Lorsque Pierre demanda la main de Marguerite qu'il a enfin retrouvée, l'espérance réapparut dans la famille de Léon Boucher. Ayant perdu son unique garçon, le père



L'abbé François Gagnon, auteur de "L'attrait de la terre" est venu parlé aux élèves de Sec. 1 du Collège de Ste-Anne de La Pocatière. (Photo: Daniel Langevin.)

Boucher pourra maintenant avoir de l'aide pour les travaux des champs, et plus tard, il passera une heureuse vieillesse dans la maison qu'il aimait tant; elle avait été le "témoin de toute sa vie".

Ce récit, en plus d'intéresser les élèves par ses divers épisodes, a fortement piqué leur curiosité par la description des moeurs et des coutumes qui y sont présentées. C'est d'ailleurs sur cet aspect qu'ont porté les nombreuses questions des élèves. Ces questions ont finalement débouché sur l'histoire du Collège de Sainte-Anne que l'abbé Gagnon connaît bien pour avoir passé 42 ans de sa vie dans cette institution à titre d'élève, de professeur et d'archiviste. Il a parlé tour à tour de la glissière des finissants, de la grippe espagnole, des salles d'étude éclairées à la chandelle, de l'incendie du Collège (15 décembre 1920), etc...

Les étudiants ne sont pas près d'oublier l'heure merveilleuse qu'ils ont passée en compagnie de M. l'abbé Gagnon dont la verve est intarissable.

En plus de l'attrait de la terre (1972), M. l'abbé Gagnon a déjà publié A travers les archives en 1970, et, en 1971, un Catalogue des professeurs et des élèves du Collège de Sainte-Anne (1920-1970). Bientôt paraîtra Le Clergé au diocèse de Sainte-Anne-de-la-Pocatière.

Rodrigue Verret,
La Pocatière.

Pensez à nous.
Lorsque vous aurez un problème avec la transmission de votre véhicule.

Tél.: 249-2911

GARAGE GUY MERCIER

Spécialité: Transmissions automatiques de tous genres

ST-FABIEN de PANET,

Cité MONTMAGNY

FINI LE PEINTURAGE

10 ans d'expérience dans la Ré-
novation extérieure de Maison.

Montmagny Aluminium Enr.

10 St-Jean Baptiste Est, Montmagny
248-2534.

Revêtement Résiste bien en aluminium et acier Pré-Point.

Tél. Usine: 243-2000

Tél. Rés.: 243-2052.

UNE FONDATION EN BLOC DE BETON VOUS FAIT ECONOMISER 50%

Tuyaux Bellechasse, enr.
NOËL GRENIER, prop.

Blocs de Construction • Transport de Gravier

ST-RAPHAËL,

Cité Bellechasse, P.Q.

SPECIALITEES

. SERVICE D'UNITE-MOBILE
. SOUDURE HAUTE-PRESSION
. SOUDURE GENERALE
. FONTE
. STAINLESS
. ALUMINIUM

Tél.:

246-5376

Tél.:

248-2790

Jean-Yves Fortin Soudure

19 Ste-Brigitte Montmagny, et Cap St-Ignace de Montmagny.

Tél: 246-3790



GASTON GUIMONT

Entrepreneur en construction. Vente et pose de déclin d'aluminium, déclin de masonite.

Cap St-Ignace.

Cité Montmagny, Qué.

tél. Bur.: 248-1358

tél. Rés.: 248-2545

A. & A. Coulombe Enr.

ENTREPRENEUR Excavation
Dynamitage
Terrassement

Concessionnaire John-Deere

R. R. No. 1.

Montmagny, P.Q.

MONTMAGNY READY MIX

"BETON PREPARE DE MONTMAGNY"

-Service
-Prix
-Qualité



PLAN NO. 1: 248-0953
ROUTE TRANS-CANADA
MONTMAGNY

PLAN NO. 2: ST-RAPHAËL, BELL, Qué. 243-2102
PLAN NO. 3: VILLE LA POCATIÈRE, Kam. 856-3409

MATERIAUX DE CONSTRUCTION EN QUANTITE AU:

Magasin

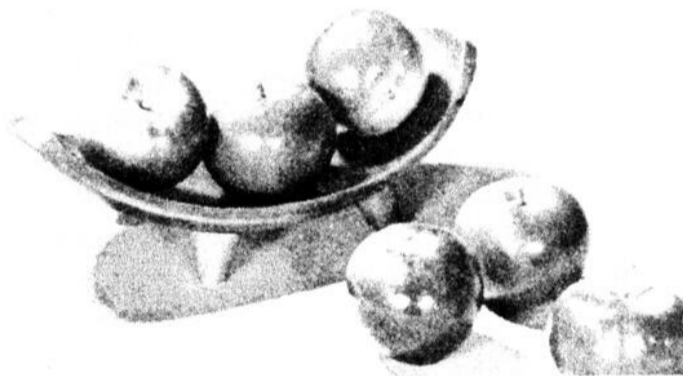
ALPHONSE FORGUES

Berthier-sur-mer
Co. Montmagny, P.Q.
Tél.: 259-7718

En spécial cette semaine:
Laine minérale 3 1/2" x 15"
\$97.00/ mille pieds.



Combattez l'inflation en produisant vos fruits à bon compte!



VOUS AIMEZ LES FRUITS FRAIS MAIS IL EST DIFFICILE DE VOUS EN PROCURER A BON COMPTE? FAITES VOTRE PROPRE JARDIN FRUITIER EN PLANTANT DES POMMIERS, DES PRUNIER, DES CERISIER, MEME DES POIRIER! NOUS AVONS AUSSI DES FRAMBOISIER TRES PRODUCTIFS, DES GROSEILLER ET GADELLIER DE TOUTES SORTES! SI VOUS AVEZ BESOIN D'ENGRAIS DE JARDIN, POUR LA PELOUSE, CONTRE LES MAUVAISES HERBES, NOUS AVONS TOUT CA EN MAIN, AINSI QUE LA TOURBE, DE LA TERRE PREPAREE POUR BOUQUETS, DES FONGICIDES ET DES INSECTICIDES LES PLUS NECESSAIRES! CONSULTEZ TOUJOURS UN SPECIALISTE AVANT D'ACHETER!

LA PEPINIERE ROGER DUPUIS,

du Village des Aulnaies, Tél.: 354-2579

EST LA POUR REpondre A TOUS VOS BESOINS EN ORNEMENTATION!



Une double collision fait un blessé à Montmagny


[C.M.]— Un accident impliquant trois véhicules, qui s'est produit samedi soir dernier à l'intersection du boulevard Taché ouest et du Chemin des Poirier à Montmagny, a fait un blessé.

Il s'agit de M. Pierre Fréchette, de Montmagny, qui fut conduit à l'Hôtel-Dieu de Montmagny par un automobiliste de passage pour y recevoir les premiers soins. Ses blessures n'étant que superficielles, M. Fréchette put toutefois regagner son domicile quelques heures

plus tard.

Les conducteurs des trois autos touchées étaient MM. Gabriel Aubé, de Cap St-Ignace, ainsi que MM.

Jean-Guy Roy et Antonio Montminy, tous deux de Montmagny. La Sureté municipale a effectué les constatations d'usage.



Jeanne L. Boulanger C. D'A. ASS.


COURTIER D'ASSURANCES GENERALES

Vie— Feu— Vol— Accident.

Responsabilité Auto

Tél: Bur: 248-0226

211 rue du Manoir, Montmagny, Qué.



LA GRANDE BALLADE.— Les élèves et les membres du personnel de l'école élémentaire de St-Pierre de Montmagny ont entrepris le 1er avril dernier, une longue marche de un mille à travers le village jusque dans le rang Quesnel; promenade que les nombreuses flaques d'eau rendaient encore plus méritoire. Il s'agissait en fait d'une marche commanditée, dont une partie des profits allait à l'oeuvre du Tiers-monde, dans le cadre de la Semaine de l'Education. Par ailleurs, les élèves de l'école de Berthier-sur-Mer devaient prendre la même initiative lundi dernier. (C.M.— PEUPLE—COURRIER)

La philatélie

La philatélie est aussi le passe-temps populaire par excellence. Depuis l'apparition du premier timbre, les plus illustres graveurs se sont ingénies à produire par milliers les plus beaux exemples de leur art, en timbres d'une variété infinie.

Or chaque timbre a son histoire et rien n'est plus intéressant que de le connaître à fond, il nous fait découvrir le monde, ses origines, ses moeurs, ses arts, sa faune, ses fleurs. Le timbre que nous appelons la philatélie est une encyclopédie ouverte à toutes les classes de la société.

A Montmagny, il y a plus de 60 collectionneurs se spécialisant en un pays en particulier, du monde entier, sur des variétés etc. etc. Si vous voulez en savoir plus long, venez à nos réunions, vous n'avez rien à déboursier, c'est une entraide philatélique. Employez vos temps libres à cette occupation culturelle et récréative.

Pour de plus amples informations, adressez-vous au soussigné:

Robert Proulx,
37-39 Ave. Ste-Marie,
(Manoir Taché)
Montmagny,
Tél.: 248-2362
248-0740

FAITES FAIRE IMMEDIATEMENT LE RAMONAGE DE VOTRE CHEMINEE

par:
NETTOYAGE DE BATISSE ENR.

106, 7e Rue, Montmagny. 248-5924
Denis Leblanc, prop.

INSPECTION GRATUITE AVANT LE TRAVAIL

Tél.: 248-2115

Bijouterie R. Coulombe Enr.

REPARATIONS
A PRIX MODIQUE

17 Est, Rue St-Jean-Baptiste Montmagny



COMMUNICATIONS RENTABLES POUR HOMMES D'AFFAIRES seulement

WALKIE-TALKIE

Un moyen de communication rapide, portatif, célèbre pour son efficacité.

Léger, mobile, le walkie-talkie est un appareil de liaison pour la ferme ou le vaste chantier de construction, pour le groupe en forêt ou l'équipe d'arpenteurs, etc. . .

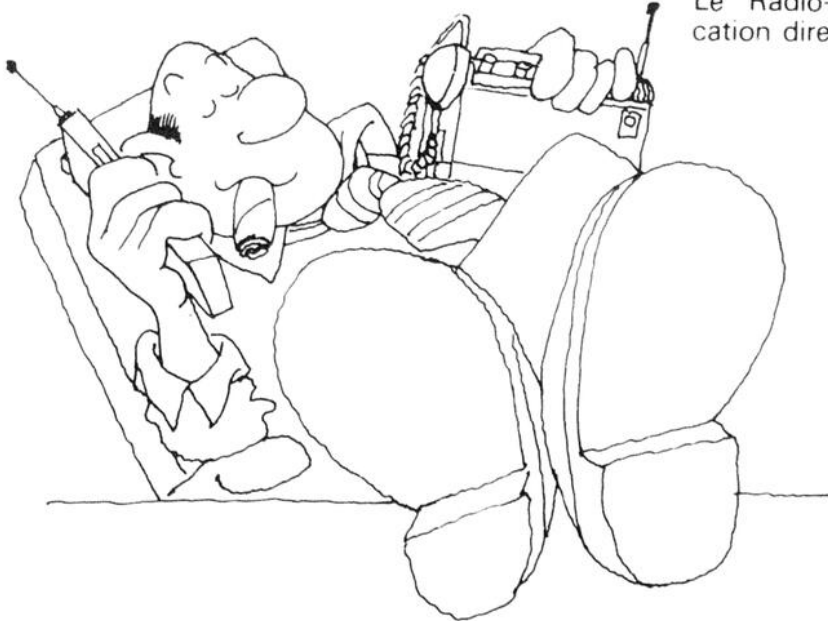
Le Walkie-Talkie, c'est le contact instantané avec les travaux en marche.

RADIO-MOBILE PRIVÉ

De votre bureau, vous rejoignez vos hommes sur la route, sur le chantier, n'importe où dans un rayon approprié à vos besoins.

Vos gens vous communiquent ce qui s'y passe, vous leur communiquez vos instructions et directives. En plus d'épargner temps et argent sur les déplacements, vos interventions règlent une foule de détails qui se calculent en chiffres, donc en piastres.

Le Radio-mobile privé, c'est la communication directe dans les deux sens.



Pour toute information ou analyse de vos besoins en communication, n'hésitez pas à utiliser les services compétents de Québec-Téléphone.



QUÉBEC-TÉLÉPHONE

BB

Opération Marionnettes 27 avril 74

Emplois disponibles

POUR MONTMAGNY.

- 1 mécanicien de machine à coudre.
- coiffeuse - 2 ans expérience- Montmagny.
- décorateur de pâtisserie avec expérience.- Montmagny.
- un pressier offset avec 2 ans d'expérience.- Montmagny.
- un mécanicien sur moteurs 2 temps, tondeuses, bécheuses, etc.
- journaliers d'usine pour Montmagny et région. \$2.00- \$2.35- \$2.45 et \$2.48 l'heure.
- secrétaire bilingue pour Montmagny.
- chauffeur de bouilloires possédant classe 5 pour la région. Bon salaire offert.
- Chauffeur de bouilloire Classe 1V pour la région. Travail pour 2 mois environ, à partir du 22-4-74.

POUR DE PLUS AMPLES RENSEIGNEMENTS SUR L'UNE OU L'AUTRE DE CES DEMANDES*

Veuillez vous adresser au Centre de Main-D'Oeuvre du Canada, 115, Avenue de la Gare, Montmagny. Tél.: 248-1102.



Madame Gertrude Côté-Malenfant et ses tableaux d'algues-marines.

La beauté des algues-marines

Les visiteurs de l'exposition tenue dans le cadre de la semaine de la Femme ont été étonnés de voir ce qu'on peut faire avec des algues-marines.

Madame G. Côté Malenfant est native de Luceville, comté de Rimouski et habite Rimouski depuis de nombreuses années. Elle y poursuit ses études à l'école Normale chez les Dames Ursulines, où elle a fait en même temps ses études musicales et artistiques. Elle a été dans l'enseignement pendant quatre ans, et après un stage à Trois-Rivières, elle travailla plus de quatre ans au Service Social de Rimouski, au département de l'adoption surtout. Elle est mariée à Jacques Malenfant, ils ont quatre enfants.

En 1969, à partir d'expériences scientifiques sur les algues faites par un docteur en biologie marine de l'Université Laval, madame Malenfant eut l'idée de développer le côté artistique de la chose, dans le but d'en produire des tableaux. Il a été possible de fixer certaines algues marines, tout en conservant intactes la texture et les couleurs naturelles en dépit de leur fragilité.

Dans ses loisirs, elle fait

aussi des aquarelles, pastels, fusains et sépias, ainsi que de la peinture à l'huile.

Madame Côté Malenfant fait partie de l'Association des Créateurs de l'Est du Québec, elle est aussi membre du Musée Régional de Rimouski.

Lors d'un récent voyage qu'elle fit en Europe, son séjour d'une semaine à Paris lui donna l'occasion de visiter des expositions et galeries de peintures, sculptures, des musées tels que le Louvre, Versailles, les Galeries Nationales du Grand Palais etc... une exposition des oeuvres de Van Gogh l'intéressa plus particulièrement. Elle eut aussi l'avantage de faire connaissance avec quelques artistes de valeur de Paris.

PERMIS DE BANQUET

- 1) Toute demande de permis devra parvenir à la Commission de Contrôle des Permis d'Alcool du Québec au moins trois (3) semaines avant la date de l'événement pour lequel on veut un permis.
- 2) Les requérants devront fournir tous les renseignements demandés à la formule émanant de la Commission.
- 3) Les requérants devront fournir tous les documents nécessaires pour lequel on veut un permis.



COMMISSION DE CONTROLE DES PERMIS D'ALCOOL DU QUEBEC

AVIS

LES PERSONNES CI-APRES MENTIONNEES ONT DEMANDE LES PERMIS SUIVANTS

COMTE DE MONTMAGNY-L'ISLET		
GIROUX, Normand	Hôtel Château Blanc Enr., St. Paul-Est,	Hôtel
(Suite à une vente)		(2) Salles à manger, (2) Bars, Salles à manger,
RABY, Mme Rollande Bouchard	Montminy (canton), Route No. 20, Sortie St-François (225), Berthier-sur-Mer (paroisse).	

AFIN D'ETRE VALIDE, TOUTE OBJECTION A CES DEMANDES DOIT ETRE FAITE PAR ECRIT, DUMENT MOTIVEE ET ASSERMENTEE DANS LES 15 JOURS DU PRESENT AVIS AU:

SECRETARE GENERAL

Case postale 190, Station B, Québec 2, Qué.

VENTE PAR ENCAN

SUR LA FERME DE DOMINIQUE BEAUDOIN

La ferme est située dans le rang Gosford à 2 milles du village vers St-Gilles, STE-AGATHE Cté. LOTBINIERE, MARDI, 16 AVRIL '74 A 1 Hre. SERA VENDU:

TROUPEAU:—
Un excellent troupeau HOLSTEIN de 48 bêtes- clair de test fédéral et qui comprend: 24 jeunes vaches laitières— 11 taures de 2 et 3 ans saillies— 3 taures d'un an et plusieurs veaux, 2 taureaux 1 et 3 ans pur-sang. Ce troupeau provient de l'insémination artificielle.

QUOTA DE LAIT:—
On vendra le quota de lait industriel de 200,000 livres et plus en subsides.

EQUIPEMENT DE LAITERIE:—
Un bulk tank De Laval, cap. 300 gallons— une trayeuse De Laval, magnétique, à 3 chaudières— un réservoir à l'eau chaude Cascade 40— une chaufferette— un clipper électrique.

MACHINERIE:—
Un tracteur Massey Ferguson, diésel avec pelle et fourche industrielle, servo-direction et différentiel qui barre— un tracteur Massey Ferguson No. 35 diésel avec pelle et fourche et cabane— un épandeur New-Idea, cap. 145 minots— une faucheuse Massey-Ferguson— un souffleur de neige— 3 wagons sur pneus dont un avec dunquy et plate-forme de 16 et 21 pieds—Un monte-balle de 32 pieds— une herse à disques— un râteau— des sleighs doubles— un semoir Massey-Harris de 11 disques— une moissonneuse Massey-Harris de 7 pieds opérant sur prise de force— un graider— une charrue Massey Ferguson à 2 versoirs— une presse à foin Massey Ferguson No. 9— un râteau Massey Ferguson— un traîneau à balle— un chaudron en fer— 2,000 balles de beau foin.— outils de hangar et autres articles...

TERRE A VENDRE:—
La terre de 156 acres, très bien bâtie est aussi à vendre. Conditions comptant et prêts de banque.

Pour informations ou demande de crédit, s'adresser à:
Léo Dastous, encanteur licencié bilingue, propriétaire de l'INDUSTRIE DE BLOCS DE CIMENT THERMOS ENR., 167, DUBE.— LAURIERVILLE— Tél.: 365-4419

LA CIE FERLAND & BEGIN LTF



Bureau: 625-6411 René Bégin Rés: 625-2361

INTERNATIONAL HARVESTER
FRANKLIN Skidder
BARKO Loader

Vendeur:
Germain Ayotte

Ville Lac Etchemin,
Cté Dorchester



- GARANTIE CONTRE LES HASARDS ROUTIERS
- INSTALLATION GRATUITE PAR DES EXPERTS

SERVICE DE PNEUS



TIRE SERVICE

CANADIAN TIRE & REPAIR

LTD.

115, AVENUE ST-SACREMENT, QUÉBEC.

A votre service dans les villes suivantes:

ALMA CAP DE LA MADELEINE CHANDLER CHIBOUGAMAU DOLBEAU HAUTERIVE LA TUQUE MATANE MONTMAGNY NORMANDIN PORT CARTIER QUÉBEC RIMOUSKI ST-FÉLICIEN SEP-ILES THETFORD MINES

LA PLUS VASTE ORGANISATION DE VENTE, SERVICE ET RECHARGES DE PNEUS AU QUÉBEC

MONTMAGNY: Boul. Tasche Ouest, Tél. 248-1111 Roger Fréchette, Gérant

MONTMAGNY: Boul. Tasche Ouest, Tél. 248-1111 Roger Fréchette, Gérant

MONTMAGNY: Boul. Tasche Ouest, Tél. 248-1111 Roger Fréchette, Gérant

MONTMAGNY: Boul. Tasche Ouest, Tél. 248-1111 Roger Fréchette, Gérant

MONTMAGNY: Boul. Tasche Ouest, Tél. 248-1111 Roger Fréchette, Gérant

MONTMAGNY: Boul. Tasche Ouest, Tél. 248-1111 Roger Fréchette, Gérant

MONTMAGNY: Boul. Tasche Ouest, Tél. 248-1111 Roger Fréchette, Gérant

MONTMAGNY: Boul. Tasche Ouest, Tél. 248-1111 Roger Fréchette, Gérant

MONTMAGNY: Boul. Tasche Ouest, Tél. 248-1111 Roger Fréchette, Gérant

MONTMAGNY: Boul. Tasche Ouest, Tél. 248-1111 Roger Fréchette, Gérant

MONTMAGNY: Boul. Tasche Ouest, Tél. 248-1111 Roger Fréchette, Gérant

MONTMAGNY: Boul. Tasche Ouest, Tél. 248-1111 Roger Fréchette, Gérant

MONTMAGNY: Boul. Tasche Ouest, Tél. 248-1111 Roger Fréchette, Gérant

MONTMAGNY: Boul. Tasche Ouest, Tél. 248-1111 Roger Fréchette, Gérant

MONTMAGNY: Boul. Tasche Ouest, Tél. 248-1111 Roger Fréchette, Gérant

MONTMAGNY: Boul. Tasche Ouest, Tél. 248-1111 Roger Fréchette, Gérant

MONTMAGNY: Boul. Tasche Ouest, Tél. 248-1111 Roger Fréchette, Gérant

MONTMAGNY: Boul. Tasche Ouest, Tél. 248-1111 Roger Fréchette, Gérant

MONTMAGNY: Boul. Tasche Ouest, Tél. 248-1111 Roger Fréchette, Gérant

MONTMAGNY: Boul. Tasche Ouest, Tél. 248-1111 Roger Fréchette, Gérant

MONTMAGNY: Boul. Tasche Ouest, Tél. 248-1111 Roger Fréchette, Gérant

MONTMAGNY: Boul. Tasche Ouest, Tél. 248-1111 Roger Fréchette, Gérant

MONTMAGNY: Boul. Tasche Ouest, Tél. 248-1111 Roger Fréchette, Gérant

MONTMAGNY: Boul. Tasche Ouest, Tél. 248-1111 Roger Fréchette, Gérant

MONTMAGNY: Boul. Tasche Ouest, Tél. 248-1111 Roger Fréchette, Gérant

MONTMAGNY: Boul. Tasche Ouest, Tél. 248-1111 Roger Fréchette, Gérant

MONTMAGNY: Boul. Tasche Ouest, Tél. 248-1111 Roger Fréchette, Gérant

MONTMAGNY: Boul. Tasche Ouest, Tél. 248-1111 Roger Fréchette, Gérant

MONTMAGNY: Boul. Tasche Ouest, Tél. 248-1111 Roger Fréchette, Gérant

MONTMAGNY: Boul. Tasche Ouest, Tél. 248-1111 Roger Fréchette, Gérant

MONTMAGNY: Boul. Tasche Ouest, Tél. 248-1111 Roger Fréchette, Gérant

MONTMAGNY: Boul. Tasche Ouest, Tél. 248-1111 Roger Fréchette, Gérant

MONTMAGNY: Boul. Tasche Ouest, Tél. 248-1111 Roger Fréchette, Gérant

MONTMAGNY: Boul. Tasche Ouest, Tél. 248-1111 Roger Fréchette, Gérant

MONTMAGNY: Boul. Tasche Ouest, Tél. 248-1111 Roger Fréchette, Gérant

MONTMAGNY: Boul. Tasche Ouest, Tél. 248-1111 Roger Fréchette, Gérant

MONTMAGNY: Boul. Tasche Ouest, Tél. 248-1111 Roger Fréchette, Gérant

MONTMAGNY: Boul. Tasche Ouest, Tél. 248-1111 Roger Fréchette, Gérant

MONTMAGNY: Boul. Tasche Ouest, Tél. 248-1111 Roger Fréchette, Gérant

MONTMAGNY: Boul. Tasche Ouest, Tél. 248-1111 Roger Fréchette, Gérant

MONTMAGNY: Boul. Tasche Ouest, Tél. 248-1111 Roger Fréchette, Gérant

MONTMAGNY: Boul. Tasche Ouest, Tél. 248-1111 Roger Fréchette, Gérant

MONTMAGNY: Boul. Tasche Ouest, Tél. 248-1111 Roger Fréchette, Gérant

MONTMAGNY: Boul. Tasche Ouest, Tél. 248-1111 Roger Fréchette, Gérant

MONTMAGNY: Boul. Tasche Ouest, Tél. 248-1111 Roger Fréchette, Gérant

MONTMAGNY: Boul. Tasche Ouest, Tél. 248-1111 Roger Fréchette, Gérant

MONTMAGNY: Boul. Tasche Ouest, Tél. 248-1111 Roger Fréchette, Gérant

MONTMAGNY: Boul. Tasche Ouest, Tél. 248-1111 Roger Fréchette, Gérant

MONTMAGNY: Boul. Tasche Ouest, Tél. 248-1111 Roger Fréchette, Gérant

MONTMAGNY: Boul. Tasche Ouest, Tél. 248-1111 Roger Fréchette, Gérant

MONTMAGNY: Boul. Tasche Ouest, Tél. 248-1111 Roger Fréchette, Gérant

MONTMAGNY: Boul. Tasche Ouest, Tél. 248-1111 Roger Fréchette, Gérant

MONTMAGNY: Boul. Tasche Ouest, Tél. 248-1111 Roger Fréchette, Gérant

MONTMAGNY: Boul. Tasche Ouest, Tél. 248-1111 Roger Fréchette, Gérant

MONTMAGNY: Boul. Tasche Ouest, Tél. 248-1111 Roger Fréchette, Gérant

MONTMAGNY: Boul. Tasche Ouest, Tél. 248-1111 Roger Fréchette, Gérant

MONTMAGNY: Boul. Tasche Ouest, Tél. 248-1111 Roger Fréchette, Gérant

MONTMAGNY: Boul. Tasche Ouest, Tél. 248-1111 Roger Fréchette, Gérant

MONTMAGNY: Boul. Tasche Ouest, Tél. 248-1111 Roger Fréchette, Gérant

MONTMAGNY: Boul. Tasche Ouest, Tél. 248-1111 Roger Fréchette, Gérant

MONTMAGNY: Boul. Tasche Ouest, Tél. 248-1111 Roger Fréchette, Gérant

MONTMAGNY: Boul. Tasche Ouest, Tél. 248-1111 Roger Fréchette, Gérant

MONTMAGNY: Boul. Tasche Ouest, Tél. 248-1111 Roger Fréchette, Gérant

MONTMAGNY: Boul. Tasche Ouest, Tél. 248-1111 Roger Fréchette, Gérant

MONTMAGNY: Boul. Tasche Ouest, Tél. 248-1111 Roger Fréchette, Gérant

MONTMAGNY: Boul. Tasche Ouest, Tél. 248-1111 Roger Fréchette, Gérant

MONTMAGNY: Boul. Tasche Ouest, Tél. 248-1111 Roger Fréchette, Gérant

MONTMAGNY: Boul. Tasche Ouest, Tél. 248-1111 Roger Fréchette, Gérant

MONTMAGNY: Boul. Tasche Ouest, Tél. 248-1111 Roger Fréchette, Gérant

MONTMAGNY: Boul. Tasche Ouest, Tél. 248-1111 Roger Fréchette, Gérant

MONTMAGNY: Boul. Tasche Ouest, Tél. 248-1111 Roger Fréchette, Gérant

MONTMAGNY: Boul. Tasche Ouest, Tél. 248-1111 Roger Fréchette, Gérant

MONTMAGNY: Boul. Tasche Ouest, Tél. 248-1111 Roger Fréchette, Gérant

MONTMAGNY: Boul. Tasche Ouest, Tél. 248-1111 Roger Fréchette, Gérant

MONTMAGNY: Boul. Tasche Ouest, Tél. 248-1111 Roger Fréchette, Gérant

MONTMAGNY: Boul. Tasche Ouest, Tél. 248-1111 Roger Fréchette, Gérant

MONTMAGNY: Boul. Tasche Ouest, Tél. 248-1111 Roger Fréchette, Gérant

MONTMAGNY: Boul. Tasche Ouest, Tél. 248-1111 Roger Fréchette, Gérant

MONTMAGNY: Boul. Tasche Ouest, Tél. 248-1111 Roger Fréchette, Gérant

MONTMAGNY: Boul. Tasche Ouest, Tél. 248-1111 Roger Fréchette, Gérant

MONTMAGNY: Boul. Tasche Ouest, Tél. 248-1111 Roger Fréchette, Gérant

MONTMAGNY: Boul. Tasche Ouest, Tél. 248-1111 Roger Fréchette, Gérant

MONTMAGNY: Boul. Tasche Ouest, Tél. 248-1111 Roger Fréchette, Gérant

MONTMAGNY: Boul. Tasche Ouest, Tél. 248-1111 Roger Fréchette, Gérant

MONTMAGNY: Boul. Tasche Ouest, Tél. 248-1111 Roger Fréchette, Gérant

MONTMAGNY: Boul. Tasche Ouest, Tél. 248-1111 Roger Fréchette, Gérant

MONTMAGNY: Boul. Tasche Ouest, Tél. 248-1111 Roger Fréchette, Gérant

MONTMAGNY: Boul. Tasche Ouest, Tél. 248-1111 Roger Fréchette, Gérant

MONTMAGNY: Boul. Tasche Ouest, Tél. 248-1111 Roger Fréchette, Gérant

MONTMAGNY: Boul. Tasche Ouest, Tél. 248-1111 Roger Fréchette, Gérant

MONTMAGNY: Boul. Tasche Ouest, Tél. 248-1111 Roger Fréchette, Gérant

MONTMAGNY: Boul. Tasche Ouest, Tél. 248-1111 Roger Fréchette, Gérant

MONTMAGNY: Boul. Tasche Ouest, Tél. 248-1111 Roger Fréchette, Gérant

MONTMAGNY: Boul. Tasche Ouest, Tél. 248-1111 Roger Fréchette, Gérant

MONTMAGNY: Boul. Tasche Ouest, Tél. 248-1111 Roger Fréchette, Gérant

MONTMAGNY: Boul. Tasche Ouest, Tél. 248-1111 Roger Fréchette, Gérant

MONTMAGNY: Boul. Tasche Ouest, Tél. 248-1111 Roger Fréchette, Gérant

MONTMAGNY: Boul. Tasche Ouest, Tél. 248-1111 Roger Fréchette, Gérant

MONTMAGNY: Boul. Tasche Ouest, Tél. 248-1111 Roger Fréchette, Gérant

MONTMAGNY: Boul. Tasche Ouest, Tél. 248-1111 Roger Fréchette, Gérant

MONTMAGNY: Boul. Tasche Ouest, Tél. 248-1111 Roger Fréchette, Gérant

MONTMAGNY: Boul. Tasche Ouest, Tél. 248-1111 Roger Fréchette, Gérant

MONTMAGNY: Boul. Tasche Ouest, Tél. 248-1111 Roger Fréchette, Gérant

MONTMAGNY: Boul. Tasche Ouest, Tél. 248-1111 Roger Fréchette, Gérant

MONTMAGNY: Boul. Tasche Ouest, Tél. 248-1111 Roger Fréchette, Gérant

MONTMAGNY: Boul. Tasche Ouest, Tél. 248-1111 Roger Fréchette, Gérant

MONTMAGNY: Boul. Tasche Ouest, Tél. 248-1111 Roger Fréchette, Gérant

MONTMAGNY: Boul. Tasche Ouest, Tél. 248-1111 Roger Fréchette, Gérant

MONTMAGNY: Boul. Tasche Ouest, Tél. 248-1111 Roger Fréchette, Gérant

MONTMAGNY: Boul. Tasche Ouest, Tél. 248-1111 Roger Fréchette, Gérant

MONTMAGNY: Boul. Tasche Ouest, Tél. 248-1111 Roger Fréchette, Gérant

MONTMAGNY: Boul. Tasche Ouest, Tél. 248-1111 Roger Fréchette, Gérant

MONTMAGNY: Boul. Tasche Ouest, Tél. 248-1111 Roger Fréchette, Gérant

MONTMAGNY: Boul. Tasche Ouest, Tél. 248-1111 Roger Fréchette, Gérant

MONTMAGNY: Boul. Tasche Ouest, Tél. 248-1111 Roger Fréchette, Gérant

MONTMAGNY: Boul. Tasche Ouest, Tél. 248-1111 Roger Fréchette, Gérant

MONTMAGNY: Boul. Tasche Ouest, Tél. 248-1111 Roger Fréchette, Gérant

MONTMAGNY: Boul. Tasche Ouest, Tél. 248-1111 Roger Fréchette, Gérant

MONTMAGNY: Boul. Tasche Ouest, Tél. 248-1111 Roger Fréchette, Gérant

MONTMAGNY: Boul. Tasche Ouest, Tél. 248-1111 Roger Fréchette, Gérant

MONTMAGNY: Boul. Tasche Ouest, Tél. 248-1111 Roger Fréchette, Gérant

MONTMAGNY: Boul. Tasche Ouest, Tél. 248-1111 Roger Fréchette, Gérant

MONTMAGNY: Boul. Tasche Ouest, Tél. 248-1111 Roger Fréchette, Gérant

La Voix du Peuple

"Les pieds sur la bavette du poêle"

Je lisais dernièrement dans un nouveau journal qui a vu le jour au Québec cette phrase citée par un journaliste qui citait Félix Leclerc et que je cite: "La façon la plus sûre de tuer un homme, c'est de l'empêcher de travailler en lui donnant de l'argent."

Tous ceux qui ont déjà connu le chômage, comprendront très bien le sens de cette phrase. Enormément de Québécois comprendront ce que l'on ressent lorsque l'on est chômeur ou assisté-social.

Dans un pays comme le Québec où l'Assurance-Chômage et le Bien-être

Social sont en passe de devenir les deux plus gros employeurs, il y a-t-il une meilleure façon de tuer son homme?

Actuellement nous sommes devant un curieux paradoxe: dix à quinze pour cent de la population ne travaille pas tandis que les employeurs se cherchent de la main-d'oeuvre.

Pourquoi? Tout simplement parce que le prestataire qui reçoit un dollars de paye, se voit couper sa prestation d'autant.

Alors que l'assistance sociale devrait être, comme son nom l'indique, une "Assistance" à vivre pour ceux

qui ont de la difficulté à gagner leur pain (à cause de maladie, d'accident ou manque d'instruction) elle devient une machine infernale, une drogue qui emprisonne tous ceux qui sont forcés de se jeter dans sa gueule.

A ce niveau, plusieurs solutions pourraient être envisagées. J'en propose une. Les cultivateurs, les contracteurs forestiers, les industriels ont de la difficulté à recruter des gens pour travailler. Ca se comprend!

Il y a-t-il un cultivateur qui puisse payer ses employés \$20.00 ou \$25.00 par jour? Très peu.

Pourquoi alors ne pourrait-il pas engager un assisté-social pour travailler? Le cultivateur pourrait donc payer son employé \$10.00 ou \$15.00 par jour, selon les circonstances et l'assistance sociale paierait la différence.

Souvent l'assisté-social est forcé de demeurer les pieds sur la "bavette" du poêle. Il ne peut mettre le nez dehors de peur de se faire couper ses prestations. Alors il en fait le moins possible.

Quoi d'étonnant qu'ils ne veulent et ne peuvent ensuite élever la voix contre leurs gouvernants: pas de prestations, pas d'argent; pas d'argent, pas de nourriture.

Quoi d'étonnant ensuite qu'on laisse vendre le Québec à l'étranger. Pourvu que ça rapporte à court terme. Là dessus nous sommes bien servis par notre cher Premier-Ministre-vendeur-itinérant. Il a déjà réussi à vendre la moitié de la Côte Nord à I.T.T. Surveillez la suite.

Florian Pelletier,
Avocat,
Berthier-sur-Mer.

Station de Gas indépendants

Service Fafard

ROGER FAFARD, prop.

Pionnier des GAZ A BAS-PRIX

Route Trans-Canada Ouest

Service de 24 heures

MONTMAGNY

v'là un beau geste



Avec beau geste tu manques pas ton coup

Produit par Les Distillateurs du Québec Ltée Valleyfield, Que.

NOS CAMELOTS



Victoire Mercier



André Pelletier



Mario Pelletier

M. Rosaire Tremblay, de notre service de distribution par camelots est heureux de vous présenter les camelots responsables de la distribution du "PEUPLE-COURRIER" dans Ste-Perpétue, St-Damase. Ce sont: pour Ste-Perpétue, Victoire Mercier, pour St-Damase; André et Mario Pelletier. M. Tremblay vous remercie pour l'accueil chaleureux que vous leur réservez.

Buckland

VOEUX DE PAQUES:

A la veille de la fête de Pâques, la nature s'épanouit, chacun se réjouit, les cloches carillonnent gaiement, nous annonçant que notre Maître est vraiment ressuscité, que l'ange qui nous apportera la paix, la joie et l'amour vous apporte aussi mes voeux, afin que cette fête de Pâques soit la plus belle de toutes et que tous les jours de l'année votre vie en soit illuminée.

Aux directeurs du journal aux travailleurs et à vous amis lecteurs, je dis mes voeux sont courts mais sincères, acceptez-les donc tout simplement.

Joyeuses Pâques.

A tous nos malades dont MM. Mathias Fortier, Robert Morrissette, Pierre Laflamme, Pierre Rouillard, présentement hospitalisés de même que ceux qui sont en convalescence à la maison nous souhaitons pour eux de meilleurs jours, une bonne santé, que cette belle fête de Pâques soit pour nous tous, comme un baume consolateur sur vos plaies endolories.

Nous pensons à vous.

La Correspondante.



nouveau concept

Problèmes d'espace et de coût? Archidrome vous apporte la bonne solution. Ce bâtiment améliore tout acier se prête à toutes les utilisations. Il n'exige ni charpente ni fondation. L'assemblage à écrous et boulons est effectué facilement, en quelques heures, à l'aide d'une simple clé. Il en résulte un bâtiment plus facile d'entretien, offrant un coefficient de sécurité plus élevé et permettant d'utiliser tout l'espace sans perdre un pouce. Archidrome, une façon moderne et économique de construire!

ARCHIDROME



la compagnie d'acier archidrome du canada ltée

3100 boul. Losch
St-Hubert, Cte Tardion, Que. (514) 678-4444

580 est Grande Allée, suite 415
Québec, P.Q. (418) 524-4615

81, rue Burgess
Grand Falls, N.B. Tel. (506) 473-4013

Pour de plus amples détails, retourner le coupon ci-dessous.

NOM _____

ADRESSE _____

VILLE _____

CTE _____ TEL _____



GRATIS

Une paire de pantalon avec l'achat d'un veston sport

\$39.98

V L.G. Vigneault INC.

128, Ave de la Gare,
Montmagny
248-0954

petites annonces

A VENDRE

MOBILIER DE SALON & DE CUISINE, très propre et différents objets de MENAGE. 248-0422. 3-4-2Fs.

CHRYSLER New Yorker 1973, Brougham, 4 portes, 5.000 milles. Tél.: 248-3634. 3-4-2Fs.

CAMION A VENDRE Stepan Chevrolet 1969 6 cylindres. Moteur: 292, 4 vitesses avec boîte de 10 pieds. D'adresser à: 248-3946. 3-4-2Fs.

MAISON à Vendre, intérieur et extérieur finis, deux ans d'usage. Rue Station, Cap St-Ignace. Bureau, tél.: 248-3503; Résidence: 248-5620. 3-4-3Fs.

IMMEUBLE commercial Centre-Ville à Vendre ou à échanger contre terre à bois. Prix raisonnable et conditions avantageuses. 248-1130 le jour seulement. 3-4-3Fs.

MAISON à Vendre, Village Ste-Louise 6 1/2 Pièces 40 x 100 pieds profond. Prix à discuter. 354-2390. 3-4-2Fs.

BOMBARDIER 1972, 24 forces, 2 cylindres. Etat neuf. 248-5902 après 6 heures. 3-4-2Fs.

CAMIONNETTE GMC "Vandura" 1971, 40.000 milles. Mécanique reconditionnée. Tél.: 248-2521; 248-3931. 3-4-3Fs.

TABLE tournante de marque "Dual" Modèle No. 1215 en très bon état. Tél.: 246-5681. 3-4-3Fs.

COMPTOIR de style Canadien à Vendre. Prix: \$100.00. La Paysanne Motel. Tél.: 247-7732. 13-3-JNO.

BALAYEUSE et LAVEUSE à TAPIS, CIREUSE à Vendre seconde main, de marque "Electrolux." Reconditionnée. Pour information. Tél.: 248-4997; 242 St-David, G. Perron. 3-4-2Fs.

ANNEXE à l'huile emailé blanc. En bonne condition. Un an d'usage. Equipement complet. Prix à discuter. Tél.: 259-7511. 3-4-2Fs.

MAISON NEUVE à Vendre. Plus qu'un seul modèle disponible au 12 Rue Forgues à Berthier-sur-Mer. Information: 259-7937. 27-3-JNO.

MAISON à Vendre, Centre Ville 3 logements, plus une garçonnière. 248-2388. 20-3-4Fs.

TERRAIN 100' x 80' dans nouveau développement. Tous les services. Prix: 15- P.C. Tél.: 259-7241. 20-3-JNO.

ROULOTTE Patates frites, toute équipée, à Vendre. S'adresser à: tél.: 598-6711. 20-3-4Fs.

CUISINIÈRE et LAVEUSE ELECTRIQUES General Electric à Vendre, en excellente condition. Tél.: 248-3080. 13-3-JNO.

CAMION Chevrolet 2 1/2 tonnes, boîte 12 pieds fermée, moteur: 350, 4 barils, 4 vitesses. Tél.: 248-0818. 6-3-JNO.

3.000 BALLES de FOIN à Vendre. Tél.: 248-0300. 27-3-3Fs.

LOT de MARCHANDISE: Chandails, pantalons, robes etc. Abandon des affaires Salon de Modes Rachel Entr., 798 St-Jean, Québec 4. Tél.: 525-9611. 27-3-3Fs.

MAISON mobile 14 x 68 pieds, meublée. Située sur la Route 2, Cap St-Ignace. Terrain 100 x 200 pieds à Cap St-Ignace Station. Tél.: 246-5829. 27-3-4Fs.

SAXOPHONE Ténor CON en très bonne condition. \$300.00. Tél.: 248-3328. 27-3-JNO.

FOIN A VENDRE, 5.000 balles de foin à Vendre. 856-2323. 13-3-JNO.

AUTOMOBILE à Vendre, Chevrolet Monte Carlo 1970. Bonne condition. Equipement complet. Prix à discuter. Tél.: 247-3906. 27-3-3Fs.

MAISON à Vendre à St-Roch des Aulnaies, sur la Rte. 2 1 1/2 étage, à prix d'abaine. Tél.: 354-7731 le jour; 354-2243 le soir. 20-3-4Fs.

LOGEMENT neuf disponible pour le 1er mai 1974, à L'Isletville. Pour informations: 246-5621. 20-1-JNO.

CHAMBRES avec salles de bain, cuisine, salon. Chauffage et électricité fournis. Près école Casault (filles). Tél.: 248-1633. 6-2-JNO.

ROULOTTE 15 Pieds Val Bar. Prix à discuter. Pour information: 248-4642, après 6 heures P.M. 3-4-2Fs.

MAISON MOBILE 55' x 12' meublée ou non. Pour information: 246-3715. 248-0761. 27-3-JNO.

AUTO 240Z Datsun 4.000 milles. Pour information: 259-7980. 10-4-1F.

MAISON MOBILE meublée Paramount 12' x 60' \$7.500 à St-Jean Chrysostome. Pour information: 839-6290. 8-4-2Fs.

TERRAIN à Vendre 100' x 95' dans le Centre-Ville. Pour information: 248-0471. 5-4-3Fs.

AUBAINE: fournaise à air chaud, Flamidor 157000 BTU. Pour information: 248-3388. 5-4-2Fs.

MAISON MOBILE Park Wood 1970, 12' x 60', 259-7937. 10-4-3Fs.

ROULOTTE 19 pieds, 1973 toute équipée, ayant servi 15 jours. Très bon prix. 249-2851. 3-4-1F.

MOTEUR Hors-bord, 75 H.P. EVINRUDE 598-6973 après 6 heures. 10-4-2Fs.

FRIGIDAIRE à Vendre. Marque: "Belanger" avec garantie. S'adresser à 11-8e Rue, Tél.: 248-1241. 3-4-1F.

A LOUER

LOCAL commercial Centre-Ville, libre à compter du 1er mai 1974. 248-1130 le jour seulement. 3-4-3Fs.

LOGEMENT neuf meublé à Louer à St-François 4 1/2 Pièces. Tél.: 259-7526. 3-4-2Fs.

La Pocatière, MAISON NEUVE 6 1/2 Pièces, chauffée, éclairée, taxes comprises. \$138.00 par mois. 856-1417. 3-4-JNO.

MAISON à Louer à Cap St-Ignace. Tél.: 248-3005. 3-4-4Fs.

MAISON à Louer, 4 appartements. Entrée laveuse-sècheuse. Pour personnes âgées ou couple seul, ou ayant 1 enfant. Tél.: 259-7177. 20-3-JNO.

A Louer 1er Mai, LOGEMENT 3 1/2 Pièces, chauffé, meublé, conviendrait pour 2 personnes. Tél.: 248-0732. 27-3-3Fs.

CHAMBRE à Louer, libre 11-8e Rue. 248-1241. 3-4-1F.

BUREAU à Louer au 116 Ave. de la Gare. Tél.: 248-0343. 13-3-8Fs.

Cours de couture.

Cours de couture privé commençant bientôt. S'adresser au: CENTRE SINGER, 96 de la Gare, Montmagny, 248-3734.

SOUMISSIONS MOBILIER

RESIDENCES D'ETUDIANTES CEGEP LA POCATIERE

- Soumission No.
- 73-74-4 28 sets de dinette
 - 73-74-5 28 sets de salon (100 fauteuils)
 - 73-74-6 28 tables à café et 56 tables de bouts.
 - 73-74-7 28 réfrigérateurs
 - 73-74-8 28 cuisinières électriques
 - 73-74-9 100 chaises avec bras
 - 73-74-10 100 matelas
 - 73-74-11 Tringles et draperies pour 132 fenêtres.

Toute personne intéressée à soumissionner, sur l'ensemble ou une partie des items ci-dessus, pourra obtenir les formules de soumissions en s'adressant par téléphone ou par lettre au Service de l'Équipement du cégep de La Pocatière (856-1525).

Le Cégep ne s'engage à accepter ni la plus basse ni aucune des soumissions reçues.

Les soumissions seront reçues jusqu'à 16 heures mardi, le 23 avril 1974. Elles devront être livrées sous enveloppes scellées, indiquant le numéro de soumission et adressées à:

François Beaulieu,
Directeur
Service de l'Équipement
Cégep de La Pocatière.

OFFRE D'EMPLOI

Conseil des Oeuvres du Diocèse de Ste-Anne Inc. ORGANISME:

Le Conseil des Oeuvres du Diocèse de Ste-Anne est un organisme privé de coordination, d'animation, de consultation et de cueillette de fonds en vue de promouvoir le développement social des zones scolaires Grand Portage et Pascal Taché.

POSTE:

ANIMATEUR:

LIEU DE TRAVAIL:

La Pocatière, Cté. Kamouraska.

FONCTIONS:

1. Dirige le secrétariat.
2. Prépare et convoque les réunions du Conseil d'Administration, de l'exécutif et des comités de travail.
3. Exécute ou supervise les tâches courantes liées à l'administration.
4. Participe à l'organisation de la Campagne annuelle de la Plume Rouge.
5. Exécute toute autre tâche que le Conseil d'Administration et l'Assemblée Générale jugent bon de lui confier.

QUALIFICATION:

Diplôme collégial ou universitaire en sciences humaines. Une expérience jugée pertinente peut pallier à l'absence de diplôme: Connaissance du milieu requis.

SALAIRE:

Selon qualifications, expériences et exigences de la fonction. Avantages sociaux usuels.

Faire parvenir curriculum vitae avant le 26 avril 1974 à l'adresse suivante:

M. Jean-Eudes Beaulieu,
Prés.,
Conseil des Oeuvres,
C.P. 520,
La Pocatière,
G0R-1Z0.

CORPORATION MUNICIPALE DE ST-ROCH DES AULNAIES COMTE DE L'ISLET, P.Q.

SOUSSION

La Corporation Municipale de St-Roch-des-Aulnaies demande des soumissions pour l'achat d'un camion d'une capacité de 7 tonnes (ou l'équivalent) à moteur diesel, et d'une souffleuse à neige, à moteur diesel.

- 1) Le camion devra servir à l'entretien des chemins d'hiver devra être équipé en conséquence. La soumission devra donner tous les détails concernant l'équipement mécanique ou autres, c'est à dire, force du moteur, boîte de vitesse à 2 différentiels, ... Etc.
- 2) La souffleuse à neige devra avoir une largeur d'environ 7 pieds avec moteur diesel à l'arrière. La soumission devra donner tous les détails des équipements mécaniques ou autres.

Les soumissions devront parvenir au bureau du secrétaire de la Municipalité pour la séance régulière du 6 mai 1974, ou à la séance du Conseil à 8 Heures du soir. L'enveloppe devra porter la mention "Soumission".

La Corporation Municipale ne s'engage pas à accepter ni la plus haute ni la plus basse, ni aucune des soumissions présentées.

La Corporation Municipale
St-Roch-des-Aulnaies
par Lionel Castonguay,
Sec.-Trés.

A LOUER



Logements et bureau A L'EPREUVE DU FEU.

Libres immédiatement situés à L'Islet-Ville.

Pour information téléphoner à: 246-5621

VASTE LOCAL MODERNE

SITUÉ SUR LA ROUTE 2 A MONTMAGNY, COMPRENANT: 14,000 PIEDS CARRES DE PLANCHER POUVANT SERVIR A UNE PETITE INDUSTRIE OU COMMERCE EN GROS, CONVIENDRAIT AUSSI POUR DEPOSITAIRE D'AUTOMOBILES. AUSSI 6,000 PIEDS CARRES DE PLANCHER POUR BUREAUX OU MAGASIN, ENTREPOT NON CHAUFFÉ DE 6,000 PIEDS CARRES. LE TOUT CONSTRUIT SUR TERRAIN DE 200,000 PIEDS CARRES, TRES BIEN AMENAGE.

A VENDRE OU A LOUER

Pour information téléphoner après 6 hres à:

248-1164

LOGEMENT de 4 1/2 pièces, libre le 1er Mai. Pour information: 248-0839; ou 248-2351. 10-4-2Fs

ENTREPOT 20' x 40' situé 357, Ouest Boul. Taché. Pour information: 259-7980. 10-4-1F.

GARCONNIERE, conviendrait pour une personne. 85, St-Jean Baptiste Ouest. Tél.: 248-0819. 10-4-1F.

LOGEMENT de 3 1/2 Pièces pour couple sans enfant, libre le 1er Mai. Pour information: 248-1277 après 6 heures P.M. 10-4-2Fs.

GARCONNIERE neuve, laveuse & sècheuse, tapis turque de l'hôpital Libre immédiatement. Pour information: 248-1853. 10-4-1F.

GARCONNIERE meublée, sur la rue St-Ignace. Pour information: 248-5892. 10-4-1F.

GARCONNIERE 1 1/2 Pièce, entrée privée. Pour information: 248-1932. 10-4-1F.

MAISON A LOUER: 106-7e Avenue, La Pocatière, 8 pièces \$140.00 par mois non chauffée. Pour information téléphoner à: 856-3885. 10-4-2Fs.

ON DEMANDE

ACHETERAIT une TERRE de 200 arpents et plus ou 2 terres côte à côte avec 2 maisons, bâtiments et équipements dans le Cte. de Kamouraska ou L'Islet. Tél.: 856-3239. 20-3-4Fs.

Jeunes couples ambitieux désireux d'atteindre certains rêves, faites \$408.00 par mois à temps partiel tout en gardant votre emploi stable. Pas de porte à porte, ni démonstration, aucun investissement requis. Ecrivez à: Entreprises MACDEL Enrg. C.P. 807, Huntingdon, P.Q. J0S-1H0. 20-3-4Fs.

DORINA demande représentantes. Ligne complète pour toute la famille. Bas-culottes, blouses, chandails, pantalons, sous-vêtements, robes d'intérieur etc. Excellente commission. Information: 248-2717 ou écrire à Mme. L. Boulet, 145 Ave. Jacques Cartier, Montmagny. 6-3-8Fs

Le temps c'est de l'argent: occupez votre temps libre et gagnez de l'argent. Devenez REPRESENTANTE AVON. Territoires vacants: Montmagny, La Pocatière. Ecrire à, Mlle G. Lavoie, C.P. 963, Rimouski ou composez: 724-6616. 13-2-10Fs.

Ceux qui ont des TERRAINS et MAISON à Vendre, La Pocatière et environ, communiquez S.R.D. Tél.: 856-1916. 27-3-4Fs.

DAMES DEMANDEES.— Cherchez-vous quoi faire durant vos temps libres? Devenez REPRESENTANTES des COSMETIQUES de produits courants. Régine de France Division Familix. Territoires libres: Montmagny Ville, St-Appolline, Lac Frontière, Daquam, St-Michel, La Durantaye et Beaumont. Ecrire à: Marthe Larochelle, Ste-Claire, Cte. Dorchester. 10-4-4Fs.

ON OFFRE

CHAMBRE et PENSION à la Villa Rachel à 91, St-Thomas et 96 Est, St-Jean Baptiste. Tél: 248-1706. 14-11-JNO.

Aidez votre mari à boucler le budget. Représentez JITO-DORALDINA dans votre voisinage. Bonnes conditions d'essai. Tél.: 885-4791 ou écrivez à: C.P. 135 St-Anselme, Cte. Dorchester. 3-4-1F.

Aidez quelqu'un à revivre!



Soyez donneur de sang de la Croix-Rouge

MAISON A VENDRE

10 appartements, système de chauffage central à l'eau chaude, entrée laveuse-sècheuse, située à 1 1/2 mille de la sortie de la 20 à St-François. Tél.: 259-7704.

FEMMES OU FILLES DEMANDEES

Avec ou sans expérience dans la vente de cosmétiques. Appelez après 3.30 heures à: 246-5838, Audette Guillemette.

Le fameux "SO LUCKY POULET FRIT"

Franchises profitables disponibles dans Montmagny, Rivière-du-Loup et Bas St-Laurent

S'adresser à: Bureau de l'est de la province de Québec, H. Seto, 285, rue Racine est, Chicoutimi, P.Q.

L'HOPITAL BELLECHASSE

Centre Hospitalier (183 lits) requiert les services

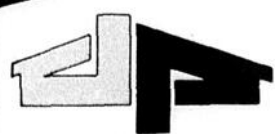
D'INFIRMIERES AUTORISEES

Tél.: 729-4371 (Frais virés), Monique Roy, Dir. Soins infirmiers, 3950 Bellechasse, Montréal.

ACHETERAIS

Billots de bois mous de toute longueur

CENTRE DE RENOVATION SCIERIE ARMAGH, JOUR: 466-2324. SOIR: 469-2585.



J. P. LEVEILLE

MAISON USINEE

144, de la Gare Montmagny. Tél: 248-3591

N'ACHETEZ JAMAIS SANS NOUS AVOIR CONSULTER.

NOM..... ADRESSE..... TEL.....

Pour de plus amples informations, découpez et envoyez-nous ce coupon.

Vous voulez gagner une Chevrolet et une Moto-Ski? Voir les pages centrales de notre cahier B

A VENDRE

Montmagny et Rivière-du-Loup

Lave-Auto automatique et vente de gazoline. Bien situé, clientèle établie. Bon revenu.

Tél: 852-2873 le soir

Maison A VENDRE

MAISON NEUVE A VENDRE SITUEE DANS LE NOUVEAU DEVELOPPEMENT A CAP ST-IGNACE. 246-5621

MACHINISTES

Fonction:

Opérer tour, torret, miling, etc. sur chaîne de production.

Exigences:

Cour technique ou expérience équivalente.

Salaire

Selon convention collective et bénéfices marginaux habituels..

S'adresser à:

M. GAETAN TESSIER, DIRECTEUR DU PERSONNEL, MOTO-SKI LTEE, LA POCATIERE, CTE. KAMOURASKA, QUE. TEL.: 856-1394.

TARIF DES PETITES ANNONCES

.Pour 15 mots: \$1.75
.Chaque mot supplémentaire: \$0.05 le mot.
.Première parution: minimum \$1.75
.Parution suivante: moins \$0.25
.P.S. LE MONTANT DE L'ANNONCE EST PAYABLE A L'AVANCE

L'annonce dans le...

PEUPLE/COURRIER

...ca rapporte!



Rapports d'impôt

Comptabilité Tenue de livres

André Minville, 4,7e Rue, Montmagny.

Tél.: 248-1610

As-tu vu ça!

GOODWILL

<p>1973 PONTIAC 966B Catalina 2 pt., H.T., P.S., P.B., automatique V8, radio.</p>	<p>1972 PONTIAC 883B Ventura Sedan moteur 6 cylindres, automatique, radio.</p>
<p>1971 TOYOTA 903B Corolla 1200 automatique, radio.</p>	<p>1970 METEOR 1000B Montcalm, 2 pt., H.T., automatique, P.S., P.B., V8 radio.</p>

BEDARD 118, ST-JEAN BAPTISTE OUEST, MONTMAGNY. 248-3553 AUTOMOBILES Itcc.

Immeubles Montmagny
ROBERT BERNIER COURTIER
199, rue du Manoir • 248-2652

COMMERCES A VENDRE:

Hôtels, motels à Québec, Montmagny, Trois-Rivières, Lauzon, etc.

Manufacture, aubaine pour vente rapide, à L'Isletville. \$8,000. comptant, balance comme loyer.

Manufacture de meubles, en opération dans les Cantons de l'Est.

Cantons de l'Est: hôtel licencié, 18 chambres avec loyer, salle à dîner pour 40 personnes. Bar salon pour 125 personnes, laverie pour 45 à 50 personnes, situé à Farnham, 38 milles de Montréal.

Motel, salle de réception, 2 bars-salons, salle à dîner, licencié complet, avec belle vue sur le fleuve. En très bon état.

CAP ST-IGNACE. A vendre propriété de 14pièces avec magasin de linge à Cap St-Ignace.

A MONTMAGNY:

Propriété 7 pièces, avec 2 solariums, garage porte électronique, semi-meublé fini en pierre. 58'x36', terrain 16,200 pieds carrés, paysage.

Bloc à appartements, 2 commerces et 2 logements loués présentement, revenu de \$4,140., à vendre ou à échanger.

Terrain commercial et résidentiel. Plusieurs de vendus à date.

PLANIFIEZ VOTRE AVENIR ET DEVENEZ PROPRIETAIRE DE VOTRE TERRAIN IMMEDIATEMENT POUR \$50. COMPTANT. BALANCE \$25.16 PAR MOIS. TERRAINS A PARTIR DE \$1,000. DANS LA VILLE DE MONTMAGNY.

Montmagny: terrain boisé pour chalet à 0.20 cents le pied carré sur le bord du fleuve. Pour cet automne seulement.

Terrain commercial à la sortie de l'Autoroute 20 à vendre, 720' de façade par environ 286' de profondeur.

Avons un grand besoin de prop. de tous genres, petites et grosses dans la Ville.

Prêts hypothécaires en 1ère et 2ème sur tout genre de construction, résidences, magasins avec logements, entrepôt, station service, centre d'accommodation, blocs appartements, chalets, terrains, rachat de 1ère et 2ème hypothèque.

A VENDRE:

Garage employant 6 personnes avec équipement pour débouillage et peinture ainsi que vente de voitures usagées.

Montréal - Québec

Transport international

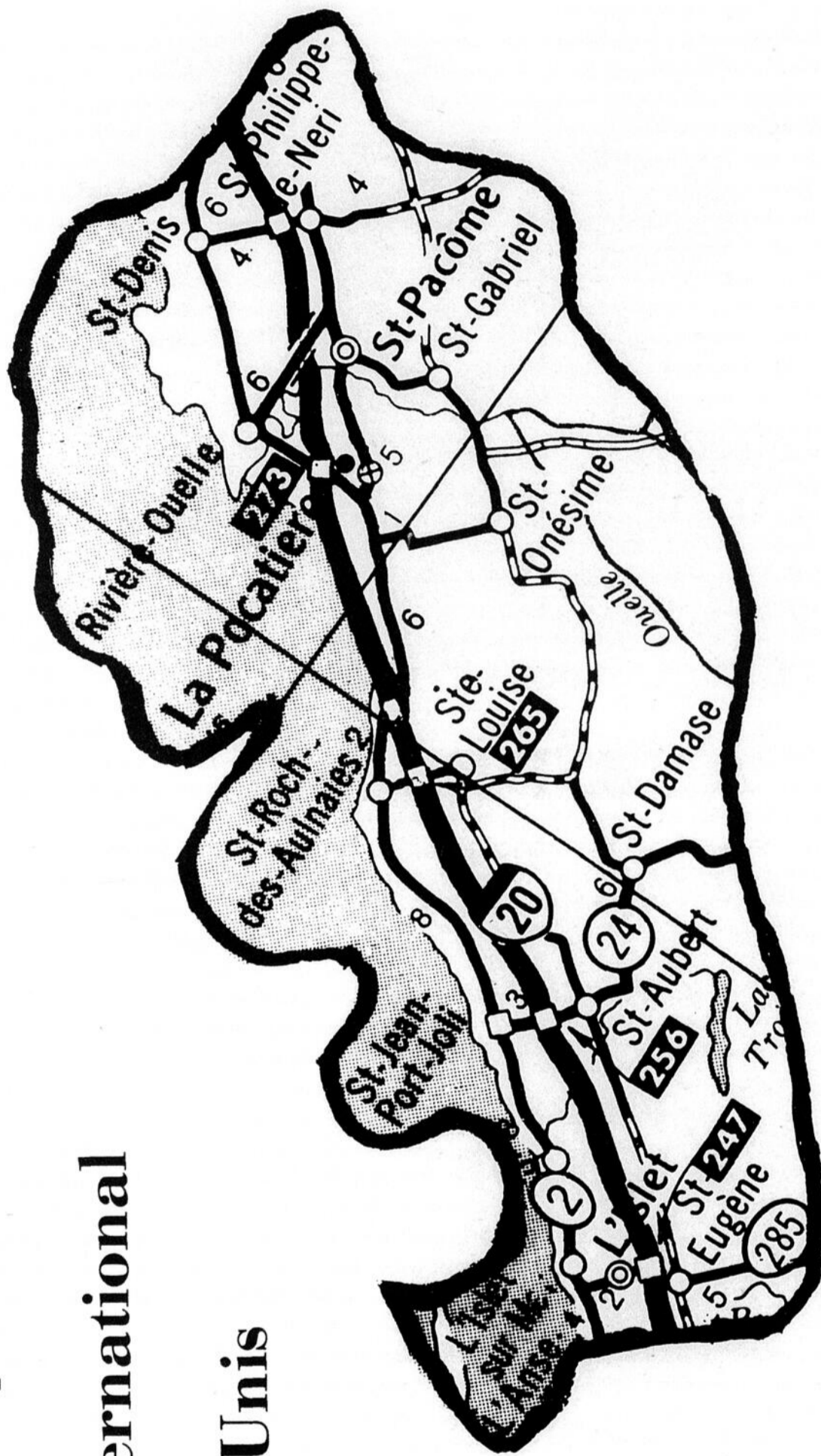
dans les Etats-Unis

150

unités

à votre

service!



Ville de La Pocatière

Transport A. Cayer Inc. 856-2360