

Des nouvelles tous les jours sur
lejournaldeljoliette.canoe.ca

**Football:
2 Lanaudoises
au Texas**

Page 22

**Canicule
L'hôpital déborde**

Page 4



Joliette, le jeudi 22 juillet 2010

**Voyages
5 Continents**

Un monde sur mesure pour vous

Groupe Italie, Darsena
3 repas par jours, ¼ litre vin inclus.
2600\$ par personne
du 8 au 23 octobre 2010

47-A, rue Beau pied,
Notre-Dame-des-Prairies
1 888 576-4511
450 756-4511 • 450-756-2044
www.voyages5continents.com

1^{ère} ANNÉE – N° 5 • 62 379 exemplaires • 24 pages

LE JOURNAL DE JOLIETTE

QUEBECOR
Media

Lanaudière est une pionnière

« Super- infirmiers » à la rescousse

Page 5

Photo : Michel Harnois

**GRAND
SOLDE D'ÉTÉ
„KIA„**

**TOUS
LES MODÈLES
2010 SONT À
0 %
Jusqu'à 7000 \$
de rabais.***

KIA
JOLIETTE

KIA KIA MOTORS
Surprenez la route.

TOUJOURS LE PRIX DU GROS

KIA JOLIETTE 1 866 940-3244
851, Samuel-Racine kiajoliette.com

73675

Découvrez nos terrasses...

COURREZ LA CHANCE DE GAGNER UN CERTIFICAT-CADEAU D'UNE VALEUR DE 50\$ SUR L'UNE DE NOS TERRASSES

MIKES RESTAURANT

LIVRAISON 450 753-3030

352, rue Notre-Dame Joliette

Venez découvrir pourquoi l'Homme a inventé le feu!

Spécial de honnoraire

Tous NOS VINS sont AUX PRIX de la SAQ

RESTAURANT
La Trattoria Del Mare
STEAK HOUSE
FRUITS DE MER

PÂTES & VEAU

712, de la Visitation
St-Charles-Borromée
Joliette, J6E 7S3
450-867-1314

Salle de Réception
150 personnes

CREVETTE À VOLONTÉ
Tous les jours

GRANDE TERRASSE

RESTAURANT
La Scarpetta
Fine Cuisine Italiana

Réervations: 450 **755-2429**

Fine Cuisine Italienne • www.trattorialascarpetta.com
153, St-Charles-Borromée Nord, Joliette, Qc J6E 4R4

MANGIAMO!
TRATTORIA & CAFE

Apportez votre vin!

5 boul. Antonio Barette
450-753-4555

PASTA, PIZZA, MOULES
ET MET À EMPORTER!

Nouveau
Les cafés Italiens

BRASSERIE
Le RANCH
Jeune depuis 1974

À chaque Dimanche
**Nous vous Invitons
Les Motocyclistes**

Nous vous payons les taxes
sur votre Repas & Nous
offrons un buck

Espresso - Cappuccino
Café au lait

450.759.4722
25, rue Gauthier sud • Joliette

Rest-A-U-R-A-N-T
LA PORTE GRECQUE
ENR.

Apportez votre vin & bière

Spécialités toutes les brochettes
SUPERBE TERRASSE VITRÉE

1900, de la Visitation, St-Charles-Borromée

Ouvert 7 jour dès 16h

• GRILLADES & FRUITS DE MER
• BONNE AMBIANCE

Réservations
450 759-8999

VISA
MasterCard
AMERICAN EXPRESS
Interac

RÈGLEMENT DU CONCOURS --- Vous devez remplir le coupon ci-joint, et nous le faire parvenir par la poste à «Le Journal de Joliette, 1075, boul. Firestone 5^e étage, Joliette (Québec) J6E 6X6. Un seul coupon par participant sera retenu. Vous devez résider dans la région. Le concours se termine le vendredi 30 juillet 2010, et le tirage aura lieu dans nos bureaux à 15h00. Le (la) gagnant(e) sera contacté(e) afin de réclamer son prix. Les employés de Corporation Sun Média et leurs filiales ne peuvent participer à ce concours. Vous aurez 10 jours pour vous prévaloir de votre prix.

NOM _____ Remplir ce coupon et postez-nous le à:
ADRESSE _____ Le Journal de Joliette
TÉLÉPHONE _____ 1075, boul. Firestone 5^e étage
Joliette (Québec) J6E 6X6

À SURVEILLER CETTE SEMAINE SUR lejournaldeljoliette.canoe.ca

Ce week-end :

Le Festival Mémoire et Racines à ne pas manquer

Samedi :

Observation du soleil dès 13h avec le club d'astronomie Les Vagabonds du ciel de Lanaudière à la Place Bourget

Des manchettes de **TOUT** le Québec
RÉSEAU **HEBDOS**
reseauhebdos.canoe.ca
Une compagnie de Quebecor Media

10,5 millions pour quatre municipalités

Michel HARNOIS • journaldeljoliette@hebdosquebecor.com

St-Béatrix, St-Charles-Borromée, Ste Marcelline et St-Jacques ont reçu la visite de Guy Ouellette, député de Chomedey et parrain de Lanaudière, le 13 juillet, pour l'annonce de subventions totalisant 10 549 533 dollars.

Un toit pour la patinoire à St-Charles-Borromée

Les patineurs et joueurs de hockey du parc Casavant-Desrochers vont profiter d'un toit permanent sur la patinoire extérieure du parc, et ce, dès le mois de mars 2011. L'abri permettra l'utilisation de la patinoire 12 mois par an pour diverses utilisations. En plus d'allonger la saison des sports de glace, l'équipement servira pour le patin à roues alignées, le hockey bottine, la présentation de spectacles et les fêtes familiales. «Avec l'abri du parc St-Jean-Bosco, St-Charles-Borromée offre maintenant deux aménagements couverts dans ses parcs», a dit le maire André Hénault.

Des projecteurs de 400 watts favoriseront l'utilisation de la patinoire en soirée. Des gradins seront installés pour asseoir 160 spectateurs. Les bandes seront entièrement refaites en panneau de plastique. La demande de la municipalité, amorcée en mai 2009, a abouti en l'attribution de subventions fédérales et provinciales de 464 012 \$. Avec la portion municipale de 464 013 \$, l'investissement total dans cet abri multifonctionnel sera de 928 025 \$.

Le plancher de St-Béatrix

La patinoire extérieure aura un nouveau plancher de béton à St-Béatrix. En été, cet aménagement servira pour la pratique du basketball. L'hiver, l'amélioration de la qualité de la glace de la patinoire rendra le hockey et le patinage plus agréables. Les subventions gouvernementales sont de 106 038 \$ plus la contribution municipale de 53 019 \$ pour un total de 159 058 \$.

Le député Guy Ouellette a également annoncé une subvention fédérale/provinciale de 1 690 500 \$ pour la réfection des conduites d'eau à St-Béatrix, un projet de 2 535 750 \$.

De l'eau à Ste-Marcelline

Les citoyens du lac Morin auront de la pression d'eau bientôt grâce à la mise aux normes de l'aqueduc existant à Ste-Marcelline-de-Kildare. Originellement bâti par Philibert Morin, le père de Patrick Morin (Patrick Morin Renovations), l'aqueduc utilise la gravité pour desservir les résidents de Ste-Marcelline. Souvent, les fins de semaine, en bout de réseau, la pression d'eau est presque inexistante. «Quand il y a sécheresse, le puits se vide et il n'y a plus d'eau disponible. Avec les nouvelles installations, tous nos citoyens auront le même débit d'eau», s'est réjoui le maire de Ste-Marcelline, Gaétan Morin.

L'investissement total annoncé est de 1 165 400 \$, dont une portion de 489 850 \$ est assumée par les résidents de Ste-Marcelline. Les travaux devraient être

complétés en octobre prochain.

Le maire Morin travaille actuellement sur un projet d'assainissement des eaux usées au lac des Français. Des demandes de subventions ont été déposées en ce sens.

Finies les fuites d'eau à St-Jacques

Les problèmes de refoulement d'eaux usées et de fuites d'eau seront choses du passé sur la rue Notre-Dame, à St-Jacques. Le projet initié il y a quatre ans va permettre de remplacer sur 1,8 km toutes les conduites d'aqueduc et d'égout sur les rues St-Jacques et Du Collège. La chaussée et les trottoirs seront également refaits à neuf. La municipalité en profitera pour veiller à reculer les poteaux électriques de la rue Notre-Dame du côté intérieur du trottoir. Actuellement, les poteaux sont posés sur la rue, ce qui rend le stationnement hasardeux par moment. «On a songé à l'enfouissement des fils électriques, mais il en aurait coûté beaucoup trop cher pour nos contribuables», a mentionné le maire de St-Jacques, Pierre Beaulieu. Les gouvernements du Québec et du Canada contribueront pour 3 840 868 \$, tandis que les citoyens de St-Jacques participeront au projet pour 1 920 432 \$. Le total des investissements est de 5 761 300 \$. Les travaux auront lieu de mai à novembre 2011. D'autres annonces de subventions seront faites concernant les terrains de tennis et de soccer à St-Jacques dans les prochaines semaines.

10,5M \$ pour l'est de Lanaudière

Quatre municipalités de l'est de Lanaudière ont reçu, ce mardi, la visite du député de Chomedey, Guy Ouellette, pour une série d'annonces de subventions. Sainte-Élizabeth, Ste-Geneviève-de-Berthier et Saint-Thomas procéderont sous peu au renouvellement de leurs conduites d'eau. St-Cuthbert, elle, va mettre en place un réseau de conduits d'égouts et va procéder à la construction d'une station d'épuration.

Il manque 1 million pour le projet de St-Cuthbert

Les ingénieurs de la firme Génivar ont évalué le projet de St-Cuthbert à plus de 6 millions de dollars. La subvention obtenue cette semaine est basée sur un projet de 4 630 000 \$, un manque à gagner d'environ 1,5 million. Le maire de St-Cuthbert doit, dans les prochaines semaines, négocier cette somme avec les gouvernements du Québec et d'Ottawa avant de procéder aux tra-



Guy Ouellette et André Hénault

Photo: Michel Harnois

vaux. «Nous avons bon espoir d'en arriver à des solutions rapides. Ça fait vingt ans qu'on attend des subventions pour avoir une station d'épuration et des conduits d'égouts pour nos citoyens»,

de dire Bruno Vadnais.

Sainte-Élizabeth a reçu 10 349 850 dollars, Saint-Thomas 3 199 770 dollars, et Ste-Geneviève-de-Berthier, 1 191 950 dollars.



Tous NOS VINS sont AUX PRIX de la SAQ

CREVETTES À VOLONTÉ tous les jours



RESTAURANT

La Trattoria Del Mare
STEAK HOUSE
FRUITS DE MER

PÂTES & VEAU

712, de la Visitation
St-Charles-Borromée
Joliette, J6E 7S3
450-867-1314

Judiciaire



Le Palais de Justice de Joliette

Pas de cautionnement pour un présumé trafiquant

G.L. Stéphane Lefrançois, 38 ans, de Notre-Dame-de-Lourdes, a échoué dans sa tentative de reprendre sa liberté jusqu'à son procès. Le 7 juin dernier, un policier de la SQ de la MRC Joliette a communiqué avec l'accusé, sur une ligne téléphonique spéciale, afin de se procurer des stupéfiants. Un rendez-vous est alors donné près du stationnement de la Caisse populaire de Joliette, mais aucune transaction n'est effectuée. Suite à une surveillance visuelle de Lefrançois, les poli-

ciers décident d'intercepter son véhicule. À l'intérieur de l'auto, on a découvert de la cocaïne, du cannabis et des amphétamines. Les policiers l'ont alors mis en état d'arrestation et Lefrançois a comparu le lendemain pour faire face à des accusations de possession de drogues dans le but d'en faire le trafic et pour bris d'engagement. Lors de l'enquête sur remise en liberté, le 13 juillet, Me Marc-André Ledoux a fait état devant le tribunal que Lefrançois était aussi en attente de procès dans trois dossiers d'extorsion survenus en 2009, à Joliette. Devant la preuve présentée devant lui, le juge Marc Vanasse a refusé tout cautionnement à l'accusé. Lefrançois sera de retour devant le tribunal le 9 septembre prochain pour la forme pour son dossier de stupéfiants. À la même date, il subira son enquête préliminaire pour les accusations d'extorsion.

Fabien détenu encore au moins un mois

G.L. Jean-Marc Fabien, un des deux accusés dans une affaire de vol qualifié survenu le 27 juin dernier à Joliette, devra attendre au moins un mois avant de savoir s'il pourra reprendre sa liberté ou non avant son procès. Fabien, 28 ans, de Montréal, devrait subir son enquête sur remise en liberté le 18 août prochain au Palais de justice de Joliette. Les événements sont survenus dans

le stationnement du Centre Marcel-Bonin. Selon les premiers éléments de l'enquête, le passager de la voiture des deux suspects est sorti rapidement, peu après minuit, le 27 juin, et aurait mis un couteau sous la gorge de la conductrice, une adolescente de 17 ans de Notre-Dame-de-Lourdes. Les deux accusés ont dérobé plusieurs objets et de l'argent avant de prendre la fuite. Ils ont été arrêtés plus tard sur l'autoroute 40 ouest par la police de Repentigny. Jean-Marc Fabien et Hassim Taibi font face à des accusations de vol qualifié, possession de stupéfiants dans le but d'en faire le trafic et possession d'arme prohibée dans un dessein dangereux. Taibi, 22 ans, de Longueuil, a pu reprendre sa liberté moyennant un dépôt de 2 000 \$. Il doit revenir en cour le 24 août prochain.

18 mois pour un trafiquant

G.L. David Durand, 34 ans, de Joliette, devra purger 18 mois de prison, après avoir plaidé coupable, le 15 juillet dernier. Le 5 mai, lors d'une perquisition dans un appartement de la rue Henri-Chalin, à Joliette, les policiers ont retrouvé des stupéfiants sur place et trois suspects ont été arrêtés. Il y avait des amphétamines, de la cocaïne, du haschisch et de la marijuana. Durand a plaidé coupable à des accusations de possession de drogues dans le but d'en faire le trafic. Les

deux procureurs au dossier, Me Michael Brind'Amour pour l'accusé et Me Geneviève Langlois pour la poursuite, ont fait une suggestion commune de 18 mois de détention au juge Marc Vanasse. Les autres coaccusés dans le dossier, Stéphane Brien, 41 ans, de Joliette, et Claude Paquette, 32 ans, de Saint-Charles-de-Mandeville, demeurent en liberté pour la durée des procédures. Ils seront de retour devant le tribunal le 27 août prochain.

Un sursis pour un religieux

G.L. Yves Breault, 66 ans, un clerc de St-Viateur-de-Joliette, a écopé d'une peine de deux ans moins un jour avec sursis pour des attouchements sexuels envers une personne de moins de 16 ans. La sentence est tombée, le 12 juillet dernier, à Joliette. Suite à son procès, il a été déclaré coupable d'avoir touché directement ou indirectement, à des fins d'ordre sexuel, une partie du corps d'un enfant âgé de moins de 16 ans. L'autre chef d'accusation auquel il été reconnu coupable est d'attouchement sexuel, alors qu'il était en situation d'autorité ou de confiance vis-à-vis un adolescent. En plus de sa peine avec sursis, le juge Marc Vanasse a soumis Yves Breault à une probation de trois ans. Le nom de l'accusé sera également dans le registre des délinquants sexuels pour une période de vingt ans.

Deux blessés à Saint-Charles-Borromée

Deux personnes ont été blessées le mardi 20 juillet sur la rue De la Visitation à Saint-Charles-Borromée. «La petite voiture de marque Aveo de Chevrolet aurait débordé dans la courbe et aurait frappé un camion dans l'autre voie. La vitesse est en cause», indique le sergent Martin Melançon, de la Sûreté du Québec à Joliette. Le conducteur du camion de type cube, un homme de 61 ans de St-Zénon, a été blessé légèrement aux jambes et au visage. Le conducteur de la voiture, un homme de 38 ans de Saint-Charles-Borromée, est blessé grièvement et a été transporté à l'hôpital Sacré-Coeur de Montréal.

Une femme meurt à St-Paul

Jacqueline Prieur, 45 ans, originaire de Terrebonne, est décédée, le 17 juillet dernier, suite à un accident sur la route 158, à Saint-Paul. L'automobile a percuté les roues arrière d'un camion semi-remorque. Les pompiers de Saint-Charles-Borromée ont dû utiliser les pinces de désincarcération pour dégager la victime. Selon le sergent Martin Melançon, de la SQ, on n'exclut pas la thèse du geste volontaire dans cet accident.

Deux blessés à Saint-Paul

Deux personnes ont été blessées lorsqu'un véhicule est entré en collision avec une maison au 427 chemin Cyrille-Beaudry, à Saint-Paul. Selon les premières constatations, le véhicule a raté une courbe avant de s'enfoncer dans la maison.

Collision avec un entrepôt

À Sainte-Mélanie, un véhicule est entré en collision avec une usine au 1180 sur le 2^e rang.

La SQ intensifie ses contrôles

Vendredi dernier, premier jour des vacances de la construction, la Sûreté du Québec a dénombré, seulement pour la MRC de Joliette, un total neuf accidents de la route, dont trois impliquant des bâtiments. Après analyse des cas, un seul des accidents était imputable à la vitesse. Des erreurs d'inattention sont responsables des autres accidents. Pour le reste des vacances, la SQ nous a confirmé vouloir augmenter le nombre de contrôle routier pour l'alcool au volant, la vitesse et le port de la ceinture.



Photo : Christian Chaloux

La canicule engorge les hôpitaux

M.H. La canicule, que l'on a connue il y a quelques jours, a permis au Centre hospitalier régional de Lanaudière (CHRL) de mesurer l'efficacité de son système préventif.

«On a connu une hausse d'affluence importante lors de la canicule et plusieurs personnes âgées sont venues consulter à l'urgence, étant transférées par les diverses maisons d'hébergement de la région», explique Robin Gagnon, directeur des pro-

grammes de santé physique au CHRL. La majorité des personnes âgées reçues à l'urgence avaient déjà des problèmes de santé associés à de l'insuffisance cardiaque, insuffisance rénale et des problèmes respiratoires.

«On a des listes de personnes plus vulnérables, des personnes ayant une santé fragile, des appels ont été faits auprès de ces clientèles pour s'assurer que ces gens appli-

quaient bien les mesures à prendre en cas de canicule», ajoute-t-il.

Le CHRL ne peut chiffrer le nombre de gens admis à l'urgence à cause de la canicule et se dit prêt à recevoir les gens à risque dans le cas d'une deuxième vague de chaleur d'ici la fin de l'été. Malgré les vacances qui arrivent, M. Gagnon nous assure que le personnel sera prêt à faire du temps supplémentaire s'il y a lieu.

303368

ACHAT • VENTE • LOCATION • ÉCHANGE
 REMISE À NEUF • CD • DVD • JEUX VIDÉO
 LOCATION DE DVD ET BLU-RAY POUR 3,46\$
 SPÉCIALITÉ JEUX VIDÉOS DE COLLECTION
491, NOTRE-DAME, JOLIETTE - 755-5505

Actualité

D'ici décembre 2011

Cinq super infirmières pour le Centre de santé

Michel HARNOIS • journaljolieette@hebdoquebecor.com

Le gouvernement vient d'annoncer un investissement de 117 millions de dollars pour la création de 500 postes d'infirmières praticiennes spécialisées (IPS) en soins de première ligne.

Le Centre de santé et de services sociaux du Nord de Lanaudière (CSSSNL) recevra ses nouvelles infirmières spécialisées dès septembre prochain. Le CSSSNL en désire 30 de plus.

Le CSSSNL recevra une infirmière spécialisée en septembre, une autre en décembre et trois autres au cours de l'année 2011. «Beaucoup d'infirmières étaient prêtes à être formées, mais elles avaient de la difficulté à obtenir des bourses d'études», explique Lise Racette, présidente régionale et vice-présidente de l'Ordre des Infirmières du Québec (OIQ).

L'annonce gouvernementale permettra à 500 infirmières d'aller de l'avant pour devenir spécialisées.

Lanaudière est la plus pauvre au Québec avec

0,81 médecin omnipraticien par 1 000 habitants. L'annonce du ministre Bolduc aura un effet direct sur les soins à la population.

«Lanaudière a été la première région à obtenir des infirmières praticiennes spécialisées. De deux infirmières en 2006, nous sommes passés à trois en 2007», ajoute Mme Racette. Ces infirmières ont été formées en Ontario à l'époque où le Québec ne donnait pas la formation.

L'Ontario détient d'ailleurs une bonne longueur d'avance sur le Québec, car plus de 1 100 infirmières spécialisées sont déjà en poste. Actuellement, le Québec a une quarantaine de «super infirmières» au travail et en comptera 110 à la fin de l'année. «La région est en pénurie de médecins. Si on pouvait associer une trentaine d'infirmières aux médecins traitants, on serait très heureux et on apporterait une bien meilleure couverture de soins de santé à la population», indique Mme Racette.

Chaque «super infirmière» a un docteur partenaire. Le médecin travaille souvent à distance pendant que l'infirmière spécialisée pose un



Photo : Michel Harnois

Le superinfirmier Gilles Cossette et la stagiaire Melisa Lallier avec une patiente.

nombre important, mais limité, d'actes médicaux directement auprès des patients.

Les bourses d'études accordées pour devenir «super infirmières» sont de 60 000 \$.

Formation des super infirmières

Lanaudière un modèle pour tout le Québec

M.H. Les infirmières praticiennes de Lanaudière ont permis d'élaborer le programme de formation offert aux nouvelles «super infirmières» qui sont formées par le cadre financier annoncé par le ministre Yves Bolduc, la semaine dernière.

L'été dernier, le ministère de la Santé et les représentants de la Fédération des médecins omnipraticiens du Québec se sont présentés au CSSSNL et ont rencontré nos trois infirmières et leurs médecins partenaires afin de leur demander les modalités du modèle développé

dans Lanaudière. «C'est le travail et l'expertise de nos infirmières spécialisées qui a servi de balises pour fixer les grandes orientations de la pratique», a confirmé Lise Racette, vice-présidente et présidente régionale pour Laurentides-Lanaudière de l'Ordre des Infirmières du Québec.

«La formation et l'arrivée des futures infirmières praticiennes spécialisées devraient améliorer les performances à l'urgence, surtout pour les codes 4 et 5, soit les moins graves», explique Lise Racette.

On sait que les codes 1,2 et 3, attribués à l'urgence, sont les cas les plus urgents, tandis que les codes 4 et 5 sont attribués à des gens qui se retrouvent à l'hôpital, mais qui auraient pu consulter une clinique ou un CLSC.

Plus d'infirmières ne veut pas dire plus de médecins

Quant à l'accès à un médecin de famille, les super infirmières ne peuvent faire de suivi de clientèle avec une maladie chronique que si un diagnostic a été fait par un

médecin. L'ajout d'une «super infirmière» améliorera la réponse aux besoins de soins, mais ne règlera pas le manque de médecins dans Lanaudière à court terme. «C'est un dossier parallèle et le nombre d'infirmières n'aura pas ou peu d'impacts sur le nombre de médecins», dit Mme Racette.

500 nouvelles «super infirmières» seront formées au cours des prochains mois. Les infirmières de Lanaudière ont été à la base de leur formation. L'expertise lanaudoise sera bientôt pratiquée à l'échelle du Québec.



Rabais
additionnel
en magasin

Ex. Garage complet **7493\$**
ou 134\$/mois 72 mois
14'x20' installé

PRODUITS
HeWOOD INC.
WWW.HEWOOD.CA

Commandez maintenant et profitez des
SUPER PROMOS D'ÉTÉ
sur nos cabanons et garages installés ou en kit



2051, VISITATION, S.C.B. JOLIETTE

450 756-1551





Photo : Peter Oesch-Services des Incendies de Ste-Béatrix

Résidence de M. Victor Joly à Ste-Béatrix.

Résidence sinistrée à Ste-Béatrix

Michel HARNOIS • journaljoliette@hebdoquebecor.com

Les vents et de la forte pluie ont causé des pannes d'électricité, samedi, vers 15 h. La résidence de M. Victor Joly, située dans le rang Ste-Cécile, a été endommagée quand un arbre centenaire s'est brisé et est tombé sur la résidence.

Les pannes d'électricité ont été causées par la chute de plusieurs arbres sur des lignes de moyenne tension. Les émondeurs et monteurs de ligne d'Hydro-Québec ont été appelés en renfort. Les pompiers de Ste-Béatrix, sous la direction de M. André Beaupré, ont sécurisé les lieux pendant que les équipes d'Hydro-Québec rétablissaient le courant. Ils y sont parvenus dans la nuit de samedi à dimanche. La seconde photo montre la rue Principale à Saint-Jean-de-Matha, qui a été touché par les orages samedi après-midi. Notre photographe David Blanchette a croqué cette photo vers 16 h, après le déluge.



Photo : David Blanchette

Un arbre est tombé samedi dernier devant cette résidence de Saint-Jean-de-Matha.

Opinions

Écrivez-nous

journaljoliette@hebdoquebecor.com
1075, boul. Firestone, 5^{ème} étage, Joliette QC J6E 6X6

La route 158 : vos commentaires

Oui! Elle est meurtrière, la route 158.

Entre St-Jacques et Rang des Continuations ou St-Jacques direction nord-est, elle devrait être lignée double pour empêcher les dépassements. Agissez de grâce!

De St-Jacques à Joliette

J'emprunte cette route presque à tous les jours de St-Jacques à Joliette et presque à chaque fois, et même deux fois par voyage, je suis obligé de me tasser sur l'accotement pour éviter des rencontres à trois ou carrément des face à face. Les limites de vitesse ne sont pas respectées et je considère cette route comme une des plus dangereuses du Québec.

Claude Lépine

Photo-radar

Pour moi, la route 158 n'est pas dangereuse, ce sont ceux qui y circulent qui sont dangereux. Je roule régulièrement sur cette route en moto et combien de fois, j'ai dû me tasser sur ma droite pour éviter des gens venant du sens inverse qui dépassent, à des vitesses folles, une longue filée d'autos.

Personnellement, ce serait l'endroit idéal pour y installer des photos radar. Pour une fois, le ministre des Transports pourrait en installer, pas pour faire de l'argent, mais pour y diminuer la vitesse et sauver des vies.

Serge Piché

Armé et dangereux

Les routes du Québec, comme les armes à feu, ne sont pas dangereuses. Ce sont ceux qui sont derrière le volant qui sont les plus dangereux.

Fernand Prévost

Après vingt ans de résistance, le Bloc continue de propager la même rengaine

Quoi? Vingt ans plus tard... Le Bloc devait être une entité politique temporaire; sa présence à Ottawa démontre à quel point le Bloc est replié sur lui-même. Le Bloc fait preuve d'une obsession idéologique déconcertante et continue de tenter de propager la même rengaine.

Prenant la route des vacances, aux quatre coins du Québec, plutôt que de s'activer à vraiment aider les citoyens de notre région, Pierre Paquette et ses camarades du Bloc continuent d'apeurer la population avec les mêmes légendes urbaines, à défaut d'arborer un discours innovateur.

Alors que le gouvernement conservateur du premier ministre Stephen Harper a pris des actions musclées pour épauler les Québécois durement éprouvés par la crise économique mondiale, les députés bloquistes, eux, ont voté contre les mesures positives de stimulation contenues dans le Plan d'action économique du Canada. Ils ont aussi refusé d'appuyer la hausse du nombre de semaines d'éligibilité aux

prestations d'assurance-emploi. Vous appelez cela de l'action constructive de la part de Pierre Paquette et de ses collègues?

Quand vient le temps de défendre les intérêts des citoyens du comté de Joliette, où est M. Paquette? Les gens sont tannés des vieilles chicanes que le Bloc tente de provoquer pour justifier son option idéologique. Plutôt que de chausser ses vieilles pantoufles et de prendre place dans la «caravane de la résistance», M. Paquette devrait se mettre au travail pour obtenir des résultats concrets pour notre région.

Au contraire, quand vient le temps de défendre la nation québécoise et ses particularités, le gouvernement conservateur, lui, est au service de tous les Québécois, sans exception!

Georgette St-Onge, Présidente

Association du Parti conservateur du comté de Joliette

Vox pop

Par Michel Harnois

Participerez-vous à l'un des festivals offerts dans Lanaudière ?



T.J. de Joliette

J'aime bien les spectacles offerts au Cégep de Joliette et au Joliette High School. De plus, j'aime bien les foires.



Édith Leblanc de Joliette

J'ai beaucoup entendu parler du Festival de musique de Lanaudière et j'ai décidé d'y aller cette année. L'an dernier, j'ai participé au festival Mémoires et Racines.



Geneviève de Joliette

Je les connais bien, mais je n'y vais pas cette année. Je travaille beaucoup actuellement et j'ai une petite à la maison. Quand elle sera plus grande, j'irai avec elle en famille.

LE JOURNAL DE
JOLIETTE

QUEBECOR

journaljoliette@hebdoquebecor.com

Téléphone : 450 960-2424
Télécopieur : 450 960-2626
Annonces classées : 1 877 688-1950

Éditeur par intérim : **Mario Marois**
Directeur de l'Information : **Christian Chaloux**
Journaliste : **Michel Harnois**
Adjointe aux ventes : **Johanne Roussy**

Conseillers(es) en publicité : **Annie Belleau**
Gilles Lincourt
Stéphane Trudel
Infographie : **Centrale de montage Sun Media**

Directeur du développement journaux régionaux Québec et Directeur des opérations Nord de Montréal Corporation Sun Média : **Mario Marois**

Vice président Journaux Régionaux Québec, Corporation Sun Media : **Charles Michaud**

SUN MEDIA
Une compagnie de Quebecor Media



Tirage : 62 379 copies

Édité par Corporation Sun Media, ayant son siège social au 612, rue Saint-Jacques, Montréal, Québec H3C 4M8 et imprimé par l'imprimerie Mirabel, ayant son siège social au 12800, rue Brault, Mirabel, Québec J7J 1P3. Les bureaux du journal de Joliette sont situés au 1075, boul. Firestone, 5^{ème} étage, Joliette, Québec J6E 6X6

Saint-Cuthbert Un projet mal reçu

Christian CHALOUX • [journaljoliette@hebdomasquebecor.com](mailto:journaldeljoliette@hebdomasquebecor.com)

Le conseil municipal de Saint-Cuthbert se range derrière les citoyens en refusant de modifier un règlement de zonage sur le rang York.

Une usine de fabrication et de vente d'agro-carburants, déjà construite au coût de 200 000 \$, n'a pas les permis nécessaires afin de régulariser sa situation devant la Commission de la protection du territoire agricole du Québec (CPTAQ).

La Ville désirait zoner localement son terrain afin de lui permettre d'opérer son entreprise. Les citoyens en ont décidé autrement en opposant leurs voix lors de l'assemblée de consultation en juin dernier. Le conseil a donc suspendu son

processus de règlement pour l'abandonner lors de la séance ordinaire du conseil, le 5 juillet dernier.

Le propriétaire de Bio-oil et Transport JF Belhumeur, Jean-François Belhumeur, a mis en demeure la municipalité pour réactiver le dossier.

«C'est dans les mains des avocats à l'heure actuelle», indique M. Belhumeur. «La production est arrêtée, tel que demandé par la CPTAQ depuis le 1er juillet. (...) Je ne peux vous dire ce qui arrivera. Si je veux continuer, je devrai aller à la Cour supérieure si je veux avoir vraiment mes permis. J'ai 200 000 \$ d'investis et si ça coûte 20 à 25 000 \$, je peux faire un bout encore.»

Depuis le printemps, les résidents ont vu l'usine s'agrandir et le trafic augmenter. Une

plainte a été logée à la Commission de la protection du territoire agricole du Québec (CPTAQ). Or, le zonage interdit toute activité industrielle. Il est également impossible de dézoner une parcelle de la zone.

«Le rang York, c'est le chemin du Roy et la Route Verte pour les cyclistes», indique Isabelle Padula, porte-parole de la coalition citoyenne qui s'est élevée contre le projet.

Les citoyens ne veulent donc pas voir d'usine dans la zone agricole.

Le maire de Saint-Cuthbert, Bruno Vadnais, a reçu la mise en demeure le 16 juillet. «Je suis surpris d'avoir reçu cette mise en demeure. J'aurais préféré discuter avec M. Belhumeur. Nous avons mandaté des avocats qui nous conseilleront pour donner suite à ce dossier», dit-il.



Jean-François Belhumeur

Photo : Michel Harnois



Photo : Gracieuseté

Don d'un défibrillateur cardiaque à St-Jacques

M.H. La docteure Hélène Tremblay, propriétaire de la clinique dentaire Hélène Tremblay, a fait don d'un défibrillateur au Service des incendies de Saint-Jacques. Cette généreuse contribution de plus de 2 000 \$ viendra porter main-forte aux pompiers qui interviennent lorsque des personnes sont victimes d'un arrêt cardio-respiratoire.

Musée Gilles-Villeneuve : Scandale éteint

C.C. Le Musée Gilles-Villeneuve a finalement appris, le 12 juillet dernier, qu'aucune amende ne leur sera facturée pour avoir enfreint la loi sur la publicité du tabac. Le musée a exposé, sur la place publique, des photos arborant le logo d'une compagnie de tabac se trouvant sur le casque ou l'habit du regretté Gilles Villeneuve.

Le musée croyait payer une amende suite au passage de deux inspecteurs du ministère de la Santé et des Services sociaux du Québec. Ils avaient ciblé des photos historiques de Gilles Villeneuve pendant le Grand Prix du Canada. Un avertissement verbal a été lancé.

Le directeur général, Pierre Bellehumeur, a reçu un appel pour régler les trois points en litiges : une photo sur une publicité exposée en dehors de la tente, exposer en dehors du musée des photos montrant des marques de cigarettes et ex-

poser sous une tente des objets compromettants...

«Le troisième point est assez nébuleux, car après étude, il n'y avait rien de compromettant», concède d'ailleurs M. Bellehumeur. «Ce qui était illégal pour eux est devenu légal un mois plus tard. La décision est arrivée rapidement.»

Cette nouvelle tombe au bon moment, puisque le Musée Gilles-Villeneuve plantera de nouveau sa tente au Grand Prix de Trois-Rivières, le mois prochain.

«Nous allons nous ajuster jusqu'à un certain point, mais je ne veux pas exagérer», a indiqué Alain Bellehumeur.

Selon la loi sur la promotion du tabac, faire une publicité, directe ou indirecte, en faveur du tabac de façon non conforme à la loi, peut entraîner une amende de 2 000 \$ à 300 000 \$.

83843

Galerie joliette
450-752-5588



BRUNCH
du DIMANCHE à
1299\$
À VOLONTÉ
LES ENFANTS DE MOINS DE 12 ANS MANGENT GRATUITEMENTS

SANDWICH OU SPAGHETTI
À LA VIANDE FUMÉE

2^e À 5¢



Les bons comptes

Céline Orvoine



de l'ACEF
Lanaudière

450 756-1333
1 866 414-1333

Familles à faibles revenus, profitez-vous du Régime enregistré d'épargne-études ?

Le gouvernement canadien a récemment envoyé de l'information sur le Bon d'études canadien à 24 000 familles admissibles. L'association coopérative d'économie familiale Lanaudière salue cette initiative. L'association a constaté que les familles à faible revenu connaissent peu cette intéressante subvention. L'ACEF invite les parents à bien magasiner leur REÉÉ avec soin car les divers régimes offerts sur le marché sont forts différents. Certains régimes comportent des contraintes qui peuvent se révéler très lourdes, particulièrement pour des familles à faible revenu.

Le Bon d'études canadien permet aux familles à faible revenu de recevoir une subvention de 500\$ dès l'ouverture d'un REÉÉ, même si les parents ne cotisent pas eux-mêmes. Par la suite, 100\$ seront versés chaque année à leur compte REÉÉ s'ils sont encore admissibles. Cette subvention peut donc s'élever à 2000\$ par enfant sans que les parents versent un seul sous au régime. Pourquoi s'en passer?

Ce Bon d'études s'ajoute aux autres subventions offertes par les gouvernements pour encourager les parents à cotiser au REÉÉ de leurs enfants. Ces subventions sont établies selon le revenu des parents. En combinant les subventions du fédéral et du provincial, elles varient entre 30% et 60% de l'argent investi par les parents.

Il faut bien s'informer avant de choisir son REÉÉ. Il existe trois types de régimes, soit individuel, familial et collectif. De plus, pour chaque type de régime, certaines caractéristiques varient selon les fournisseurs (toutes les institutions financières et six fondations). Il faut savoir que dans les régimes collectifs, on doit verser une cotisation fixe chaque mois pour maintenir le régime ouvert. Il faut aussi s'informer, par exemple sur les frais d'adhésion, les études admissibles et ce qu'il adient du rendement si l'enfant ne poursuit pas d'études admissibles.

Il est important de comparer et de poser beaucoup de questions avant de signer le contrat d'adhésion. Les sites Internet ci-joints sont une bonne source d'information. L'ACEF peut aussi vous éclairer au besoin : 450-756-1333

Pour vérifier l'admissibilité au Bon d'études canadien :

- 1 800 O-Canada ou le site
www.ciblettudes.ca/bec

Pour s'informer sur les REÉÉ

- Consulter le site de l'Union des consommateurs au www.reee-info.org/.

- Consulter la foire aux questions sur
www.ciblettudes.ca/bec

Pierre Paquette, député de Joliette

La souveraineté plus que jamais

Michel HARNOIS • journaljoliette@hebdoquebecor.com

Le député de Joliette trace un bilan pessimiste de la dernière session parlementaire à Ottawa. «Les deux grandes solitudes se vérifient à chaque jour à Ottawa», dit-il lors d'une entrevue accordée au Journal.

Traçant le bilan des dossiers, Pierre Paquette indique que le Bloc a déposé plusieurs mesures qui ont toutes

été rejetées par le gouvernement conservateur. «Bonification à l'assurance-emploi, délai de carence, mesures touchant les conflits collectifs et les victimes d'actes criminels et une foule d'autres mesures profitables aux Québécois ont toutes été rejetées du revers de la main», indique le député du Bloc Québécois.

Un sondage commandé par le parti souverainiste stipule que 73 % des répondants du Québec sont en faveur que le Québec soit reconnu comme nation par la constitution canadienne en opposition avec 83 % de réponse défavorable du reste du Canada. Le député insiste : «Toutes les avancées possibles pour le Québec dans le Canada qui font consensus auprès des Québécois sont rejetées par les Canadiens, il existe bien deux solitudes : une nation québécoise et une nation canadienne», avance-t-il.

Selon M. Paquette, la prochaine rentrée parlementaire avec le dépôt du projet de loi C12 risque d'affaiblir encore plus le Québec. Le projet de loi prévoit d'ajouter

une trentaine de sièges dont 18 en Ontario, 7 en Colombie-Britannique et 5 en Alberta. «Il est clair que ce projet, s'il est adopté, laissera le Québec avec une sous-représentativité ayant comme résultat une influence politique d'à peine 22 %, soit moins que son poids démographique.»

Meech, 20 ans plus tard

Dans le cadre de la tournée régionale du Bloc Québécois, Pierre Paquette soulignait les 20 ans de l'accord du Lac Meech. Pour lui, il est impossible de répéter l'exercice. «Les Canadiens n'accepteront plus jamais de négocier avec nous sur la base des demandes de cette époque», a-t-il expliqué.

Le véhicule de tournée du Bloc Québécois fera le tour du Québec dans les prochaines semaines. Par ailleurs, Pierre Paquette a confié réserver bien des surprises, sous peu, au chef du Bloc, Gilles Duceppe, pour l'anniversaire de sa première élection au Bloc Québécois, il y a 20 ans.

LE JOURNAL DE
JOLIETTE

POUR BIEN VOUS SERVIR

ANNIE BELLEAU
CONSEILLÈRE PUBLICITAIRE

450 960-2424
POSTE 2629



Pierre Paquette avec le véhicule de tournée du Bloc Québécois.

Photo : Michel Harnois

St-Jean-de-Matha en plein essor

M.H La population de St-Jean-de-Matha a augmenté de 12 % au cours des cinq dernières années. La Ville compte maintenant 4488 rési-

dents permanents et près de 8 000 résidents avec les villégiateurs, en plus des touristes de passage.

Le maire de St-Jean-de-Matha, Normand Champagne, indique que sa municipalité connaît actuellement un essor sans précédent. «Il y a quelques années, les villégiateurs ne venaient que l'été, c'est maintenant 12 mois par an que les propriétaires de chalets visitent la région, surtout les week-ends» dit-il.

Des travaux majeurs auront lieu en août, à St-Jean-de-Matha. La rue De l'Église, l'une des artères principales, sera refaite en entier, un projet de 3,7 millions de dollars. La participation de la ville est de 17 %. «On donnera à cette artère un cachet particulier avec l'ajout de lampadaires design», complète le maire Champagne. Par ailleurs, des projets de rénovation de la maison Louis-Cyr sont à l'étude pour en faire un musée régional.

Chiffre de la semaine

38 %

Ce pourcentage correspond à la proportion de la population active qui n'aura accumulé aucune épargne en vue de la retraite. La Régie des rentes du Québec estime que les prestations fédérales de sécurité de la vieillesse et les rentes de la RRQ remplaceront 40 % des revenus de travail. Pour maintenir son niveau de vie à la retraite, le reste des revenus de travail devra être comblé par un régime privé et une épargne personnelle.

Source : <http://www.bloomberg.com>

**Institut
économique
de Montréal**
Des idées pour enrichir le Québec

JOLIETTE MITSUBISHI

• • SURPLUS • •
D'INVENTAIRE

LIQUIDATION DES MODÈLES 2010

10 ANS
160 000 km
GARANTIE LIMITÉE SUR LE GROUPE MOTOPROPULSEUR
LES VÉHICULES LES MIEUX PROTÉGÉS AU MONDE*

OUTLANDER 2010

24 448\$* FINANCEMENT
JUSQU'À
60 MOIS **0%**



**LES JOURS
ADRENALINE**

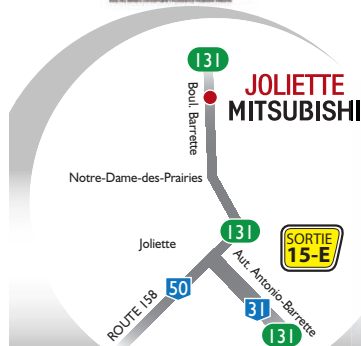
LANCER DE 2010

16 148\$* FINANCEMENT
JUSQU'À
72 MOIS **0%**



LANCER SPORTBACK 2010

22 998\$* FINANCEMENT
JUSQU'À
60 MOIS **0%**



Alexandre Mathieu Josiane Laroque Vincent Dion Patrick Robert Francis Caron

*+ Taxe sur les produits et services (TPS) et taxe de vente du Québec (TVQ).
Achat au comptant. Photos à titre d'indicatif. Tous les détails sur place.



Un monde@conduire

JOLIETTE MITSUBISHI
450 756-0101
595, route 131, N-D-P

www.joliettemitsubishi.com
TOUJOURS LE PRIX DU GROS



ARGENT

RICHE EN INFORMATION

La fonderie Cormier perd son fondateur

Un bâtisseur s'éteint

Michel HARNOIS • michel.harnois@hebdosquebecor.com

Émery Cormier, le fondateur de la seule fonderie restante de la région, est mort, le 13 juin dernier, à l'âge de 86 ans. Durant 44 ans, il n'a cessé d'entreprendre, d'inventer et de tenter de nouveaux projets.

Émery Cormier, un Acadien d'origine s'établit à Joliette en 1946. Jusqu'en 1963, il travaille dans deux fonderies de Lanaudière, la fonderie Lajavelin et la fonderie Vessot.

En 1961, tout en gardant son emploi, il fonde, dans son garage du rang Base de Roc, sa compagnie Émery Cormier Fonderie. Le soir, la nuit et les fins de semaine, il coule des petites pièces simples en fonte et surtout en aluminium pour les clients de la région.

En 1963, grâce à Expo 67, la construction du métro de Montréal et les grands projets d'infrastructures routières, l'industrie de la construction explose. Les entreprises de béton reconnaissent alors l'expertise de la petite entreprise lanaudoise et les contrats sont au rendez-vous. «Mon père voyait une pièce et pouvait

facilement la reproduire. De plus, il construisait lui-même ses machines pour les besoins de l'industrie», dit Michel Cormier, fils d'Émery.

Un incendie détruit l'entreprise

En 1966, Émery Cormier déménage sa fonderie sur le rang St-Charles, à St-Thomas. En 1971, un incendie se déclare et toute l'entreprise y passe. Les assurances ne couvrent pas tous les dégâts et, pour la reconstruction, il demande une subvention au gouvernement provincial et l'obtient. Il ne recevra l'argent que 14 ans plus tard.

Durant quelques années, Émery ne vit de presque rien. Il travaille avec acharnement. Ses employés acceptent à quelques occasions de retarder, de quelques semaines, le versement de leurs salaires. Les temps sont durs. «Mon père ne demandait pas d'aide, il portait toute la pression de la survie de l'entreprise sur ses épaules et a tout mis en garantie, même la maison familiale», ajoute Michel Cormier.

La manne olympique

De 1973 à 1975, les Jeux olympiques aidant, la

fonderie Cormier réussit à se sortir d'impasse, les contrats pleuvent et l'argent coule à flot. En très peu de temps, Émery Cormier rembourse toutes ses dettes.

Malgré les récessions du début des années 80 et 90, Émery Cormier a agrandi sa fonderie en 1980, 1998 et en 2000.

En 1987, il fonde Rebutis Cormier qui a comme mandat premier d'approvisionnement en matière première la fonderie. «À ma connaissance, nous sommes la seule fonderie au Québec à avoir une division de récupération qui nous alimente en matière première», ajoute Michel Cormier. Les autres métaux récupérés sont vendus sur le marché.

Après s'être associé à d'autres partenaires et avoir incorporé son entreprise, Émery Cormier prend sa retraite au milieu des années 90.

Une fin de vie active

Émery Cormier a été un homme de défis, d'inventions et de projets à concrétiser. Il n'a jamais vraiment pris de retraite. Bien qu'ayant ralenti ses activités, il allait souvent rencontrer son fils Michel pour voir comment



Émery Cormier, décédé le 13 juin dernier.

l'entreprise se débrouillait. Jusqu'à sa mort, il avait en tête de nouvelles idées, de nouveaux projets. «Après le décès de ma mère, il y a quelques mois, il m'avait confié vouloir développer, dès cet été, avec moi de nouvelles idées, de nouveaux produits à commercialiser», d'ajouter M. Cormier.

Jusqu'à la toute fin, Émery Cormier a vécu par et pour son entreprise. Il est décédé subitement d'un accident cérébrovasculaire, le 13 juin dernier. Il a fait travailler de 15 à 20 employés pendant 40 ans. Lanaudière vient de perdre un de ses entrepreneurs les plus imaginatifs.

30 logements pour personnes âgées

Crabtree veut stopper l'exode des aînés

M.H. Les locaux et espaces sous-utilisés du Centre de services Crabtree de la Caisse Desjardins de Joliette seront achetés par la Ville de Crabtree pour la création d'une résidence pour personnes âgées.

Une résidence de 30 unités de logements pour personnes âgées sera construite sur le stationnement actuel et sur deux lots adjacents de la caisse. Le comité des aînés, mis sur pied par la Ville de Crabtree, avait porté sa réflexion sur l'exode des aînés de la petite ville. «Nous avons remarqué qu'en deux ans, nous avons perdu de 10 à 15 personnes âgées qui se cherchaient

une résidence près des services et de leurs habitudes de vie», a mentionné Georges Contant, membre du comité des aînés. Après avoir identifié ce besoin de logements, il ne manquait que l'achat d'un terrain. «Il n'y avait pas de terrains disponibles. La caisse est un véritable sauveur dans ce dossier puisqu'elle nous permet d'acheter sans exproprier personne», a-t-il ajouté.

La Ville propriétaire de l'immeuble

La Ville achètera l'immeuble de la caisse pour 550 000 dollars, ce qui représente 80 % de la valeur

de l'évaluation municipale. «Les gens de Desjardins ont démontré une belle sensibilité à répondre aux besoins du milieu», a dit le maire de Crabtree, Denis Laporte. Le projet est évalué à 4,8 millions de dollars. La caisse injectera 275 000 \$ dans le projet et compte offrir la même gamme de services aux usagers qu'auparavant. La Ville, outre l'achat de la caisse, mettra 500 000 \$ dans le projet, la Société d'habitation du Québec, quant à elle, investira 1,7 million et un emprunt d'environ 2,4 millions financera le solde du projet.

Jean Denommé, directeur de la Caisse Desjardins,

s'est dit fier de participer à un projet issu du milieu et permettant aux personnes âgées de demeurer dans leur milieu de vie. «Nos locaux étaient disponibles et on s'est mis en mode solution et en mode efficacité. C'est un bel exemple de partenariat profitable au milieu», a-t-il dit.

Les logements seront loués aux personnes âgées et des programmes gouvernementaux seront disponibles pour les gens à faible revenu. Le maire Laporte nous a confirmé que les résidents de Crabtree seront privilégiés pour l'accès à ces logements. Le calendrier des travaux est prévu pour l'été prochain.

SABRINA BONIN
massothérapeute

CLINIQUE MASSO-ORTHO

YANICK MASSICOTTE

La clinique masso-ortho Yanick Massicotte a ouvert ses portes en ce mois de juillet. Son propriétaire, Yanick Massicotte orthothérapeute, ainsi que sa collègue, Sabrina Bonin massothérapeute, sont fiers de vous accueillir pour vous offrir des soins professionnels et de qualité, tel que :

🌿 massothérapie 🌿 kinésithérapie 🌿 orthothérapie 🌿 stone massage 🌿 traitement cellulite

En plus d'être cliniciens, nous sommes les thérapeutes en chef de l'équipe de football des Pirates de Joliette. Bienvenue aux sportifs. Cartes de membre privilège et certificat cadeau disponibles sur place, ainsi que des reçus pour vos assurances.

YANICK MASSICOTTE
orthothérapeute

mon
réseau+

Association professionnelle
des massothérapeutes spécialisés au Québec

🌿 950, boul Ste-Anne à S-C-B, Suite 117 🌿 450-271-7385 🌿 cmoym@monreseauplus.net 🌿

Mémoires et Racines, ce week-end au parc St-Jean-Bosco

L'événement « trad » de l'année au Québec

Michel HARNOIS • journaljoliette@hebdomasquebecor.com

Depuis 16 ans, les amateurs de musique traditionnelle se donnent rendez-vous à Saint-Charles-Borromée. Le festival Mémoires et Racines a permis à la musique «trad» de rayonner, d'être jouée et appréciée à d'autres moments que durant le temps du jour de l'An.

Grâce à ce festival et à d'autres diffuseurs de la région (CFNJ, entre autres), on considère maintenant la musique «trad» comme un mouvement musical jeune et dynamique appartenant de plus en plus au nord de Lanaudière. Mémoires et Racines a permis la découverte de nouveaux talents et bon nombre de groupes se sont formés suite à cette grande fête de la musique de chez nous. Le directeur général de l'événement attend, ce week-end, de 8 000 à 10 000 inconditionnels de musique «trad». «Les mêmes passionnés reviennent année après année et amènent avec eux une nouvelle clientèle qui tombe sous le charme et s'approprie le festival», dit Denis Leblanc, en poste depuis le début de l'année.

Voici ce que la programmation propose ce week-end :



Photo : Gracieuseté

Nicholas Pellerin et ses grands hurleurs ouvriront le festival, vendredi soir.

Les grands concerts de la scène Gilles-Cantin
 VENDREDI 23 JUILLET
(Soirée Saint-Charles-Borromée)

19 h - Ouverture officielle avec un clin d'œil à Jean-Paul Loyer
19 h 30 - Bon Débarras (Québec)
20 h - Excès de Trad (Québec)
20 h 15 - Vishten (Île-du-Prince-Édouard)
21 h - Nicolas Pellerin et les Grands Hurleurs (Québec)

SAMEDI 24 JUILLET

18 h 30 - Pierre Schryer (Ontario)
19 h 10 - Dentdelion (Québec)
20 h - The Outside Track (Écosse-Irlande-Canada) 20 h 50 - GentiCorum et invités (Québec)*
*Concert retransmis par Espace Musique de Radio-Canada

DIMANCHE 25 JUILLET

17 h 30 - Les Grondes (Québec)
18 h - James Hill et Anne Davison (N.S.)
18 h 50 - Les Chauffeurs à Pied (Québec)
19 h 40 - Red Stick Ramblers (Louisiane)

ACOUSTIQUE EN DÉPLACEMENT DANS LE PARC

DIMANCHE 25 JUILLET

16 h 15 - L'orchestre d'hommes-orchestres (Québec)
Amateurs de danse
Les amateurs de danse ne sont pas oubliés au festival Mémoire et Racines et nous leur proposons les soirées suivantes au CENTRE BOSCO :



Photo : Gracieuseté

Le groupe GentiCorum fera l'objet d'une retransmission en direct sur Espace Musique de Radio-Canada, samedi soir.

Vendredi 23 juillet

21 h - GentiCorum, Caleur : Gérard Morin (Danses québécoises)

Samedi 24 juillet

21 h - Raz-de-Marée, Caleur : Pierre Chartrand (Danses québécoises)
23 h - Red Stick Ramblers (Danses louisianaises et swing)
Les animations sous les différents chapiteaux du festival Mémoire et Racines vous proposent plus de 25 ateliers ou spectacles les samedis et dimanches après-midis.



Photo : Gracieuseté

Les Red Stick Ramblers, une formation de Louisiane. À ne pas manquer!

Navette du festival

Un service de navette est disponible entre le dépanneur «Le magasin de Saint-Charles-Borromée» et le parc Bosco.

Alcool, verre, feu et animaux

Il est interdit d'apporter ses propres boissons alcoolisées sur le site du festival. Les feux sont interdits sur tout le site. Il en va de même pour les contenants de verre et les animaux.

En cas de pluie, la programmation régulière est maintenue.

Les spectacles sont présentés sur le site du parc St-Jean-Bosco à St-Charles-Borromée.

Selon la loi



Odette Bouchard

Avocate et médiatrice familiale

Pour la bonne conduite des choses

Contravention (ou, officiellement, constat d'infraction) : voilà un terme qui risque plus de vous faire grincer des dents que de sourire de contentement. Pourtant, à un moment ou l'autre de notre vie, il peut arriver que nous soyons confrontés à une telle situation : un policier nous remet le fâcheux papier sur lequel est inscrit le montant que nous devons payer pour avoir enfreint une règle de la conduite automobile.

De deux choses l'une : ou vous reconnaissez votre tort et décidez de payer l'amende, ou vous contestez l'infraction qu'on vous reproche. Dans ce dernier cas, mieux vaut réagir et donner signe de vie, sinon la Cour présumera que vous plaidez non coupable et un juge, en votre absence, décidera du sort de votre contravention, par exemple, en vous condamnant à payer l'amende et des frais supplémentaires.

Si vous n'avez pas commis l'infraction décrite sur le constat, vous devez l'inscrire au formulaire attaché au constat, à l'endroit prévu à cet effet, plaçant ainsi non coupable. Nous vous conseillons d'ajouter sur ce même formulaire que vous demandez la divulgation de la preuve, ceci vous permettant de recevoir une copie de la preuve retenue contre vous (notamment, le rapport de police) et ainsi, de mieux vous préparer pour l'audition de votre dossier. De plus, vous remarquerez un espace qui vous invite à y inscrire les motifs pour lesquels vous plaidez non coupable. Sachez que vous n'êtes nullement tenu d'indiquer quelque raison que ce soit. De fait, il peut être préférable de ne rien y écrire puisque ce faisant, vous annoncez déjà au poursuivant vos motifs de contestation qui peuvent, éventuellement, être retenus contre vous puisqu'interprétés différemment de ce que vous aviez prévu. Prudence, donc...

Dans les semaines qui suivront l'envoi de votre plaidoyer (formulaire non coupable), vous recevrez un avis d'audition vous indiquant l'heure, le jour et l'endroit du procès auquel vous devrez vous présenter. Soyez au rendez-vous, sinon la Cour rendra un jugement en votre absence, pouvant ainsi vous condamner au paiement de frais additionnels, en plus de l'amende déjà prévue, il va sans dire. Ainsi, si vous ne pouvez être présent au moment désigné, avisez rapidement la Cour pour qu'une nouvelle date soit fixée.

Cette chronique est présentée par

Odette Bouchard
Avocate et Médiatrice Familiale
1565 Boul. de l'Avenir
Bureau 206
Laval, Qc H7S 2N5
Tél. : 450 696-1250
Fax : 450 663-6316



odette.bouchard@mediationfamilialelaval.com
www.lavalavocat.com

En ref

Art et artisanat

C.C. Une exposition d'artisanat aura lieu ce samedi devant la boutique Les Bois de Pointe Fine regroupant des artistes et artisans de la région. Des disciplines variées, tel que, orfèvrerie, verre soufflé, vitrail, peinture sur bois, sculpture de canard de bois, bijoux, peinture, vêtements seront présentées. Venez apprécier le talent de 35 artisans au 3102, Chemin du Lac Taureau à St-Michel-des-Saints.

ROYALE

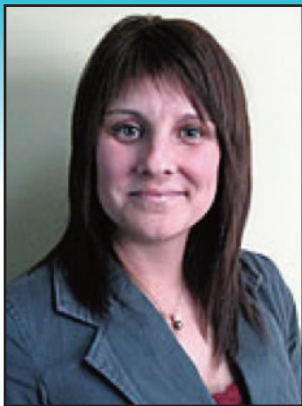
Kiosque et autocueillette

Bleuets • Fraises • Framboise

Lundi au samedi 8h à 20h
Dimanche 8h à 17h

450 756-6569 511, rang Brûlé, St-Thomas de Joliette J0K 3L0

Payez moins cher en les cueillant vous-même



Cathy Lafond
chroniqueuse,
Voyages 5 Continents

VOYAGE

Merveilleuse croisière en Alaska

J'arrive d'un merveilleux voyage en Alaska, que dire de plus que WOW! Une semaine à bord du bateau de croisière Princess Diamond qui m'a fait vivre un voyage mémorable. Les images que je vous ramène sont tout simplement extraordinaires.

Mon aventure a débuté samedi après-midi. Le bateau a quitté Vancouver pour se diriger vers le port de notre première escale, une journée et demie en mer et nous voilà à :



Tour d'hydravion à Ketchikan

Ketchikan : Lieu de prédilection pour les amateurs de pêche et de saumon et où on peut également apprécier de nombreux totems, symboles d'un peuple en harmonie avec la nature. Par ailleurs, Ketchikan se dit la ville qui possède la plus importante collection de totems du monde, ce que je n'ai pas de misère à croire.

Plusieurs excursions nous sont proposées mais j'opte pour un tour d'hydravion où nous avons survolé les montagnes et atterri sur un faux lac créé par la fonte des glaciers. Le paysage et la nature sont à couper le souffle.

Après cette merveilleuse journée, on retourne à bord en direction de :

Juneau : Ville qui doit son nom à un explorateur québécois qui a participé à la ruée vers l'or. Ce matin il fait un peu brumeux. Le seul d'ailleurs, car nous avons eu un beau soleil toute la semaine. Entre 18 et 23 degrés. À Juneau, nous avons pu voir plein d'aigles volant au-dessus de nos têtes, très différent de nos habituelles corneilles... Une petite marche de 10 minutes à pied et nous voilà au centre de l'action. Petites boutiques, beaucoup de bijouteries et le téléphérique pour nous hisser tout en haut du Mont Roberts. Après avoir pris le temps de se promener un peu dans cette superbe ville, me voilà partie pour un peu de rafting. Après, nous avons fini notre journée au célèbre Red Dog Saloon.



Skagway



Un merveilleux paysage d'Alaska

Troisième port d'escale, **Skagway** : ma ville préférée. Nous avons l'impression que le temps s'est arrêté en 1897. Ses larges trottoirs de bois, ses bâtiments du temps, le décor des montagnes en arrière-plan font de Skagway une ville grandiose. Avec seulement 800 habitants, Skagway saura vous charmer. Quoi de mieux qu'un voyage en train à vapeur sur la route du Yukon pour nous mettre dans la peau des mineurs de cette époque. Le White Pass Yukon Railway a su nous faire vivre une expérience qui sort de l'ordinaire.

De retour sur notre bateau, nous voilà repartis pour 2 jours en mer et pour vivre des changements climatiques et changements de paysages à faire rêver. Il faut au moins voir une fois dans sa vie ces merveilleux paysages, ces montagnes presque parfaites, parfois blanches parfois vertes. Parcourir l'Alaska en bateau est la meilleure méthode, surtout avec le passage intérieur, pour vivre pleinement son voyage.



*L'agence qui voyage pour mieux
vous faire voyager
Un monde sur mesure pour vous*

www.voyages5continents.com

Groupe Italie, Darsena
3 repas par jours, ¼ litre vin inclus.
2600\$ par personne
du 8 au 23 octobre 2010

47-A, rue Beaupied,
Notre-Dame-des-Prairies
1-888-576-4511
450 756-4511
450-756-2044

VOTRE ESPACE

de vie



Bien entretenir pour bien en profiter

Avoir des meubles de patio, un barbecue et une piscine dans sa cour arrière c'est symbole de détente mais aussi, malheureusement, d'entretien. Comment arriver à nettoyer sans trop perdre de temps ?

Certains aiment faire l'entretien, certains détestent cette activité et la voit plutôt comme une corvée. Quand on connaît bien les méthodes pour enlever les taches de tout genre, c'est déjà plus agréable que de se buter à des saletés incrustées sans trouver de solutions pour en venir à bout. Les ouvrages et les sites Internet qui donnent des conseils pratiques sur la façon de nettoyer les objets du quotidien sont très nombreux. En

cherchant un peu et en fouillant sur le net on retrouve à peu près tous les trucs pour devenir de réels experts du chasse-tache.

Ayez un mode de pensée écologique dans l'exercice de vos travaux d'entretien et pensez à utiliser des produits de base comme le vinaigre, le bicarbonate de soude et de vieilles serviettes que vous recyclerez en chiffons. Une même solution d'eau de javel et d'eau

concoctée facilement à la maison pourrait vous servir pour bien des usages. Les tâches de nettoyage ne seront peut-être pas plus amusantes, mais au moins elles ne vous coûteront pas des centaines de dollars en achat de produits néfastes pour l'environnement. Fabriquez donc vos propres produits et conservez-les dans des contenants avec atomiseur. Pratique et économique.

Marie-Claude PAGEAU • journaljoliette@hebdomasquebecor.com

Roger Marois et Fils tient à remercier sa fidèle clientèle qui l'on soutenu et encouragé année après année. Une toute nouvelle administration vous assurerons une continuitée et un même bon service auquel vous, vous attendez, n'hésitez surtout pas à communiquer avec nous à notre nouvelle adresse.

PIÈCES ET RÉPARATION DE TOUTES MARQUES
Lessiveuse • Sécheuse • Cuisinière • Réfrigérateur • Lave-vaisselle

SERVICE AUTORISÉ

| | | |
|-----------|------------|------------|
| Inglis | KitchenAid | BOJUNN-AIR |
| Whirlpool | Magic Chef | Amana |
| Admiral | MAYTAG | ROPER |

CENTRE DE PIÈCES ET SERVICES
EXPERT INC.

450.756.2690

183 boul. Antonio Barrette, Notre-Dame-des-Prairies

E ducation



Claudine Potvin

Spécialiste
en éducation

Les huit intelligences

Découvrez les intelligences de vos enfants... et les vôtres.

Intelligence interpersonnelle

Il aime les activités de groupe et diriger les autres. Il est sociable et capable d'être empathique. On aime sa compagnie.

Métiers : psychologue, acteur, travailleur social, conseiller touristique.

Intelligence intra personnelle/introspective

Il est capable de réflexion personnelle et d'autoévaluation. Il a de la facilité à exprimer ses émotions et à reconnaître ses torts.

Métiers : philosophe, chercheur, consultant, thérapeute.

Intelligence corporelle/kinesthésique

Il est excellent dans les sports. Il est habile manuellement. Il bouge souvent les doigts. Il a une bonne expression corporelle et aime danser.

Métiers : inventeur, athlète, mécanicien, danseur, menuisier.

Intelligence logique/mathématique

Il pose souvent des questions sur le fonctionnement des choses. Les problèmes mathématiques sont faciles à résoudre pour lui. Il a une bonne logique.

Métiers : scientifique, fiscaliste, économiste, médecin.

Intelligence musicale/rythmique

Il mémorise facilement les mélodies des chansons. Il peut travailler ou étudier en écoutant de la musique. Il fredonne des airs sans s'en rendre compte ou tambourine sur la table avec son crayon lorsqu'il est en train de réfléchir.

Métiers : chef d'orchestre, musicien, présentateur de disques.

Intelligence naturaliste

Il aime observer tout ce qu'il y a autour de lui. Il collectionne ou accumule des objets en lien avec les animaux, les plantes, les minéraux, etc. Il aime faire des activités dans la nature. Il respecte l'environnement.

Métiers : chef cuisinier, botaniste, vétérinaire, anthropologue.

Intelligence spatiale/visuelle

Il dessine et fait des griffonnages sur des feuilles régulièrement. Il a un bon sens de l'orientation et lit bien un plan ou une carte géographique. En lisant un texte, il voit des images plus qu'il n'entend des mots.

Métiers : artiste, architecte, pilote, guide plein air.

Intelligence verbale/linguistique

Il a de la facilité à écrire des textes et aime raconter des histoires et aussi en écouter. Il aime la lecture où il entend des mots plus qu'il ne voit des images.

Métiers : enseignant, rédacteur, avocat, historien, animateur.

info@accompagnementscolaire.com

VOTRE ESPACE

de vie

Trucs et conseils pour nettoyer les meubles de jardins

Marie-Claude PAGEAU • journaljoliette@hebdomasquebecor.com

Ils s'affadissent et se salissent. En plastique, en bois ou en rotin, les meubles de jardins sont exposés aux intempéries estivales et requièrent un minimum d'entretien. Ils réagissent différemment aux rayons du soleil et à l'humidité, c'est pourquoi l'entretien diffère d'un matériau à l'autre.

Meubles en plastique

À l'aide d'un jet d'eau, arrosez le mobilier en plastique puis nettoyez-le avec une éponge et du savon. Pour les taches plus tenaces, ajoutez une petite quantité d'eau de javel ou d'eau oxygénée à votre eau. Rincez abondamment à l'eau douce. Une fois que les meubles de jardin sont propres, vous pouvez les couvrir de cire de voiture pour rehausser leur éclat et faciliter leur entretien.

Meubles en bois exotique (teck)

Les meubles en teck sont exceptionnellement résistants au soleil et à l'humidité et se nettoient simplement au chiffon ou à l'éponge humide. L'application d'une huile de lin ou de teck nourrit le bois et aide à contrer le ternissement provoqué par les rayons UV. Enduisez le mobilier à l'aide d'un



Crédit de photos:Collaboration spéciale

Les meubles en rotin ont peu de résistance aux caprices du temps et à l'humidité. Pour les nettoyer, frottez avec une solution à base d'eau et de sel marin puis laissez sécher à l'ombre.

pinceau et il retrouvera sa beauté en quelques minutes à peine. Pour les taches plus persistantes, nettoyez avec de l'eau et un détergent léger.

Pour femmes
seulement

Quand l'alcool, les drogues
et les médicaments ravagent
votre vie...

Donnez-vous donc une chance!
Appelez!

Maison
Raymonde-Chopin-Péladeau

Ivry-sur-le-lac
819 326-3520
1 877 457-5011 sans frais

www.maison-chopin-peladeau.org

Organisme certifié auprès du ministère
de la Santé et des Services sociaux.

71982

L'alcool et les
drogues

Ça suffit!

Nous vous aiderons
à retrouver la
joie de vivre

1-866-735-2366 sans frais
(819) 322-3555

Centre de réhabilitation pour
alcooliques et/ou toxicomanes
Pour hommes seulement
Val-David

P AVILLON P IERRE- P ELADEAU INC.

www.pavillon-pierre-peladeau.org

Organisme
certifié par le
Ministère
de la santé
et des
services
sociaux

71985

Meubles en rotin

Conçu pour les vérandas, les gazebos ou les terrasses avec auvents, ce type de mobilier a peu de résistance aux caprices du temps et à l'humidité. Pour nettoyer les meubles de jardin en rotin, frottez avec une solution à base d'eau et de sel marin puis laissez sécher à l'ombre. La saleté plus incrustée peut se dissiper en utilisant un mélange d'eau chaude, de savon à lessive et de quelques gouttes d'ammoniaque. Rincez abondamment à l'eau claire ensuite.

Les accessoires

Les coussins et les parasols ont aussi besoin d'un peu d'attention. Avant de mettre les housses des coussins à la machine, lisez bien les directives à cet effet sur l'étiquette pour éviter les mauvaises surprises. Un mélange d'eau tiède et de vinaigre blanc est un moyen efficace pour nettoyer votre parasol. Attaquez les tâches rebelles avec du savon à vaisselle liquide et une bonne brosse. Rincez la toile au boyau d'arrosage puis laissez le parasol sécher à l'ombre et déployé.

VOTRE ESPACE

de vie

Faites briller vos surfaces de bois extérieurs

Marie-Claude PAGEAU • journaljoliette@hebdoquebecor.com

Le parquet de votre terrasse extérieure est défraîchi? Pour éviter que le bois devienne gris, il est nécessaire de le traiter pour ralentir ce phénomène. Vernis, huile ou cire?

Vernis

La finition vernie ou vitrifiée est de loin la plus utilisée pour sa durabilité, sa facilité d'entretien et son prix abordable. La vitrification résiste aux agressions les plus coriaces tels que l'usure, les rayures, les taches. Au moment où vous remarquez que le vernis est terne, il suffit d'y appliquer un « polish » (ou un raviveur) dilué dans de l'eau à l'aide d'un chiffon. Il est conseillé de le faire une fois par année. Vous pouvez même choisir parmi une vaste sélection pour donner à votre terrasse l'allure qui vous fait rêver en adoptant un ton brillant, satiné ou mat.

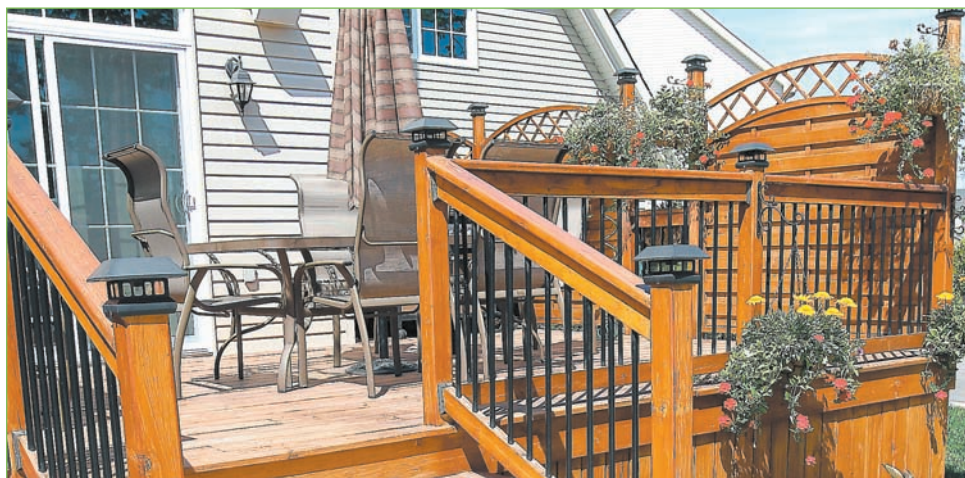
L'utilisation d'un fond dur renforce l'efficacité protectrice du vitrificateur en plus de lui donner un résultat final supérieur. Après cette étape, vous n'avez qu'à appliquer deux couches de vernis avec

un rouleau plutôt que trois.

Si vous désirez modifier la couleur d'origine du bois pour le marier à votre intérieur, entre autre chose, il est important de le teindre avant finition. Cette méthode est couramment appliquée pour rehausser la beauté naturelle du chêne. Par contre, les rayures sont plus apparentes sur un parquet teinté et une coloration trop sombre peut occasionner un échauffement du bois. À étendre avec une brosse ou un rouleau en fine couche à l'aide d'un chiffon pour une finition homogène.

Huile

Les huiles de parquets sont souvent choisies pour leur aspect naturel de bois authentique grâce à leurs composantes riches en origine végétale. L'huile de lin est très appréciée. Sa fluidité permet d'imprégner en profondeur le bois et, par le fait même, lui assure une imperméabilité et une protection contre les taches et les salissures. Mais attention! Cette pénétration est irréversible... il faut donc être certain de son coup! Facile d'entretien, il s'agit de dépoussiérer la surface avec un balai à frange légèrement humide. À tous les six mois à un an, selon la qualité de l'huile ultérieurement utili-



Crédit de photos: Collaboration spéciale

La vitrification résiste aux agressions les plus coriaces tels que l'usure, les rayures et les taches.

sée, le parquet doit être à nouveau refait pour le conserver. Un ponçage léger est suggéré. N'oubliez pas de laisser sécher au moins une heure entre chaque application.

Cire

L'usage de la cire est appelé à disparaître

au profit des deux autres en raison de sa fragilité, des taches qu'elle produit au contact de l'eau et de son effet glissant si elle est appliquée en trop grande quantité. La cire est toutefois appréciée pour ses propriétés hydrofuges et pour sa remarquable brillance.

- ✓ Confort et économie
- ✓ Un air plus pur et plus sain
- ✓ Pour apprécier pleinement l'été tout en détente

LANAUFROID profession frigoriste à votre service **DEPUIS 1988**

- ✓ Vente d'unités murales et climatiseurs
- ✓ Tuyaux isolés 25' et support extérieur (inclus)
- ✓ Interrupteur électrique extérieur (inclus)

CHAMBRE FROIDE

Matériel inclus:

- ✓ Panneaux de chambre
- ✓ Porte et ferme porte
- ✓ Lumière
- ✓ Lecteur de température
- ✓ Accessoire d'installation

CHAMBRE FROIDE

| | |
|----------------------|--------|
| (Long./Larg./Haut.) | |
| 8' X 8' X 9' | 2400\$ |
| 10' X 10' X 9' | 2970\$ |
| 12' X 12' X 9' | 3550\$ |
| 14' X 14' X 9' | 3810\$ |

Climatisation

RBQ: 8199119598

Promotion -**VENTE**- Promotion
www.durable-qc.ca

DURABLE

12 000 JUSQU'À 24 000 BTU

PRIX INCROYABLE

12 000 BTU **1850\$**

18 000 BTU **2050\$**

24 000 BTU **2450\$**

INSTALLATION INCLUSE

ESTIMATION GRATUITE



ISO 9001
ISO 14001



www.durable-qc.ca

JEAN LAVOIE 450 755-5121
RÉFRIGÉRATION
CLIMATISATION 450 835-1908

Arts & Spectacles

Luis Oliva et Denys Arcand à Saint-Jean-de-Matha

Le Club de golf de Saint-Jean-de-Matha a accueilli quelques personnalités samedi, à l'occasion de son tout premier Tournoi des Célébrités. Denys Arcand, Denise Robert, Michel Beaudry, Stéphane Richer et Luis Oliva ont notamment pris part à cet événement alliant art et tourisme.

La première médiatique de la pièce *Adieu Beauté*, la comédie des horreurs a clôturé la journée, qui inaugurerait le tout nouveau Centre de villégiature et de congrès Lanaudière.

Denise Robert, présentement en tournage à Baie Saint-Paul pour le film *Le sens de l'humour*, mettant en vedette Louis-José Houde, Michel Côté et Benoît Brière, a ainsi profité d'une pause golf en compagnie de son conjoint, Denys Arcand. «Je connais M. Salvas (propriétaire de l'endroit) et son fils, Jonathan. J'ai joué au golf avec eux en Floride. C'est là qu'on s'est connus», a expliqué le cinéaste.

«Le site est ouvert depuis maintenant 38 ans. La réputation du club de golf n'est plus à faire, ni celle des glissades l'hiver, mais peu de gens étaient au courant des diverses activités disponibles sur le site. Pour en faire rayonner l'ampleur, nous pensions

qu'il était approprié de regrouper le tout sous un nom commun, le Centre de villégiature et de congrès Lanaudière», a expliqué Michel Guérette, vice-président exécutif.

Auberge, théâtre, glissades, golf et salles de réunions : ces différents services offerts par le Club de golf de Saint-Jean-de-Matha seront dorénavant chapeautés par une seule et même appellation.

Le nouveau Centre a également tenu à encourager la jeune troupe H2O, lui offrant la possibilité de se produire sur les planches de son théâtre : «Le théâtre d'été est devenu une formule très populaire.

Ça permet à de jeunes artistes de se démarquer.»

Adieu beauté, la comédie des horreurs est présentée jusqu'au 21 août, au théâtre du Club de golf de Saint-Jean-de-Matha.

Luis Oliva, qui a d'ailleurs fréquenté le site à l'occasion des saisons théâtrales estivales 2003 et 2004, a ponctué le souper d'une enlevante prestation musicale. «J'ai pris part aux deux premières années du théâtre d'été ici, il y a sept ans déjà. Ça a été deux des plus beaux étés de ma vie», a commenté le comédien, qui a notamment livré *Monde*, pièce-titre chaudement applaudie de son tout premier album, qui sera lancé le 31 août prochain.



Jonathan Salvas et Réal Salvas le 17 juillet dernier.

Photo : Agence QMI7 jours



Denys Arcand et Denise Robert

Photo : Agence QMI7 jours

Palmarès

ARCHAMBAULT
Une compagnie de Quebecor Media

Résultats des ventes :
du 13 au 19 juillet 2010

DVD

| | |
|----|---|
| 1 | Rush Beyond the Lighted Stage |
| 2 | Apocalypse: la 2^e Guerre mondiale |
| 3 | U2 360° Live at The Rose Bowl |
| 4 | Twilight Saga: New Moon |
| 5 | Martin Matte Condamné à l'excellence |
| 6 | Céline Dion Céline autour du monde |
| 7 | The Bounty Hunter |
| 8 | Avatar |
| 9 | La Chine sauvage |
| 10 | Céline Dion Tournée mondiale Taking Chances |

LIVRES

| | |
|----|---|
| 1 | Le voleur d'ombres Marc Levy (Robert Laffont) |
| 2 | Sous surveillance Christine Brouillet (Courte échelle) |
| 3 | Ru Kim Thúy (Libre Expression) |
| 4 | L'appel du sang: la seconde vie... Stephanie Meyer (Hachette) |
| 5 | Tout se joue à chaque instant P. Lessard / F. Gauthier (La Semaine) |
| 6 | Le Petit Larousse illustré 2011 (Larousse) |
| 7 | La jeunesse mélancolique et... Michel Folco (Stock) |
| 8 | J'adore New York Isabelle Laflèche (Québec Amérique) |
| 9 | Un bonheur si fragile t. 3 Michel David (Hurtubise) |
| 10 | Les écureuils de Central Park... Katherine Pancol (Albin Michel) |

CD

| | |
|----|---|
| 1 | Bobby Bazini Better in Time |
| 2 | Eminem Recovery |
| 3 | Mc Mario Sun Factory 11 |
| 4 | Black Eyed Peas E.N.D. |
| 5 | Jack Johnson To the Sea |
| 6 | Sting Symphoncities |
| 7 | Zaz Zaz |
| 8 | Bernard Adamus Brun |
| 9 | Lucky Uke Lucky Uke |
| 10 | Caravan Palace Caravan Palace |

Téléchargement **zika** En format MP3

| | |
|----|--|
| 1 | Waka Waka Shakira |
| 2 | Dynamite Taio Cruz |
| 3 | California Gurls Katy Perry (Feat. Snoop Dogg) |
| 4 | 747 LesboRodéo |
| 5 | Je me sens bien auprès de toi Laurence Jalbert |
| 6 | Alejandro Lady Gaga |
| 7 | Break your Heart Taio Cruz |
| 8 | Club Can't Handle Me Flo Rida (Feat. David Guetta) |
| 9 | Hey, Soul Sister Train |
| 10 | I Gotta Feeling Black Eyed Peas |

Une Coop de travailleurs

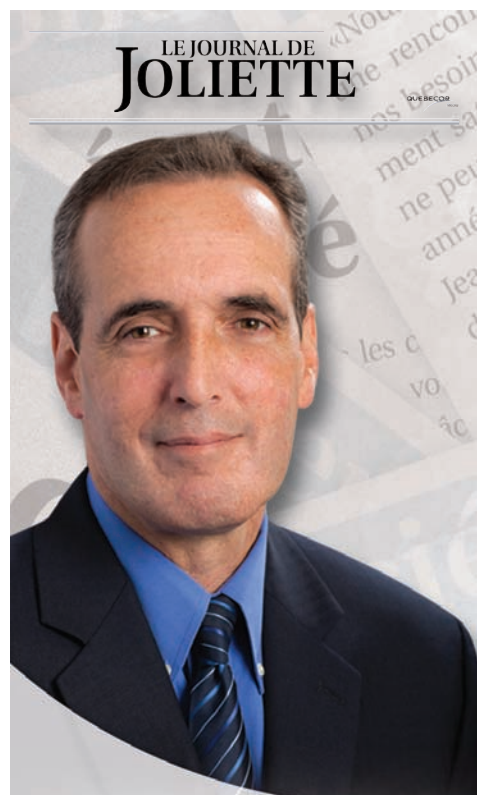
Guy LATOUR • journaljoliette@hebdomasquebecor.com

Les Coopératives jeunesse de services (CJS) de Joliette, Saint-Charles-Borromée et Rawdon lancent leur nouvelle saison de travaux. Avez-vous besoin d'un coup de main?

La formule des CJS en est une de développement entrepreneurial, où les jeunes apprennent à gérer leur propre entreprise de travaux extérieurs.

«C'est très enrichissant de faire partie des CJS et ça nous donne une bonne base pour le marché du travail», de dire Caroline Morisset, présidente du CJS de Saint-Charles-Borromée.

La Chambre de commerce de Rawdon est un partenaire financier dans la coopérative jeunesse de services de Rawdon. L'organisme soutient les jeunes dans le développement des compétences afin d'en faire des citoyens informés et responsables pour le développement de la communauté. Informations : 450 834-1149. Information à SCB au 450 759-1995, ou Joliette au 450 759-1661, poste 1114. On retrouve une quinzaine de CJS dans Lanaudière.



LE JOURNAL DE
JOLIETTE

**POUR BIEN VOUS
SERVIR**

STÉPHANE TRUDEL
CONSEILLER PUBLICITAIRE

450 960-2424
POSTE 2633

383311

Les
sept péchés
RESTO LOUNGE

SPÉCIAL
Filet Mignon 8 oz

SEULEMENT
14,95\$

Tout les mercredi soir

Réservation pour groupe

130, Lajoie sud,
Joliette,

Centre-Ville, J6E 7M8

Tel.: 450 759.3403



PARTY CORONA
VENDREDI LE 23 JUILLET.

SUR NOTRE TERRASSE.
(EN CAS DE PLUIE À L'INTÉRIEUR)

130, RUE LAJOIE, JOLIETTE

79653

Vins



Nadia Fournier

Michel Phaneuf

Châteauneuf-du-Pape 2006, Les Origines

★★★★

Producteur:

Domaine

Grand

Veneur

Appellation:

Châteauneuf-du-Pape

Prix: 58\$

Région: Rhône

Code SAQ: S-929877



Le Châteauneuf-du-Pape 2006, Les Origines mérite une mention spéciale. Même s'il m'a semblé un peu moins puissant et concentré que les millésimes précédents, le 2006 compense largement par son authenticité, ses arômes précis, son équilibre et sa persistance en bouche. Encore très jeune et coloré, intense et séveux, il continuera de se développer au cours des cinq ou six prochaines années.

Châteauneuf-du-Pape 2005

★★★★

Producteur:

Domaine

Grand

Veneur

Appellation:

Châteauneuf-du-Pape

Prix: 41,25\$

Région: Rhône

Code SAQ: S-964346



Profitant d'un autre millésime favorable, le Châteauneuf-du-Pape 2005 charme par son éclat aromatique et sa bouche sphérique. Sa longue finale équilibrée et raffinée est un gage de longévité.



Tirée du Guide des Vins
Phaneuf 2010

Le plus grand réseau de petites annonces au pays

vitevitevite.ca

LE JOURNAL DE
JOLIETTE

1 877 726-6730

www.lejournaldejoliette.canoe.ca

POUR ANNONCER

PAR TÉLÉPHONE :

450 960-2424

PAR TÉLÉCOPIEUR :

450 960-2626

PAR COURRIER :

1075, boul. Firestone,

5^{ème} étage

Joliette (Québec)

J6E 6X6

AU COMPTOIR :

du lundi au vendredi

de 9h à 17h

HEURE DE TOMBÉE :

lundi 15h

Annonce régulière

20 mots

1 à 2 parutions =

11,95\$/ch.

3 parutions = 29,95\$*

* Taxes non incluses

PAIEMENT



Nos annonceurs sont priés de vérifier leurs annonces dès le premier jour de publication. L'Écho de Laval ne se tient pas responsable pour plus d'une (1) insertion d'une annonce erronée. L'article 11 de la Charte des droits et libertés de la personne déclare que: Nul ne peut diffuser, publier ou exposer en public un avis, un symbole ou un signe comportant discrimination, ni donner une autorisation à cet effet. La Loi sur la protection du consommateur stipule que: Article 242 : Aucun commerçant ne peut, dans un message publicitaire, omettre son identité et sa qualité de commerçant. Article 243 : Aucun commerçant ou manufacturier ne peut, dans un message publicitaire concernant un bien ou un service offert au consommateur, indiquer comme une adresse, une case postale sans mentionner au moins son adresse.

| | | | | | | | |
|------------|----------------------------|----------------------------------|---------------------------------|--|----------------------------------|---|---------------------------------|
| 114 380 | IMMOBILIER | VISITES LIBRES | 246 Banlieue et autres secteurs | 264 Propriétés recherchées/Échange | 287 Commercial/Industriel | 356 Condos, lofts et maisons de ville | 376 |
| | | 114 Visites libres | 248 Chalets/Maisons de campagne | 266 Propriétés à revenu | 288 Entrepôts/Locaux | 358 Divers à louer | 378 |
| 400 458 | EMPLOI FORMATION | CONDOS/LOFTS | 250 Évaluation de propriétés | 268 États-Unis / Autres | IMMOBILIER/LOCATION | 362 Fermes et terres agricoles | 380 |
| | | 128 États-Unis / Autres | 252 Extérieur de la ville | 270 Propriétés au bord de l'eau | 302 États-Unis / Autres | 366 Logements à l'extérieur de la ville | 367 Logements à louer |
| 500 552 | MARCHANDISES | 139 Condos et lofts à vendre | 254 Fermes et terres agricoles | 272 Services immobiliers | 346 Banlieue et autres secteurs | 368 Maisons à louer | |
| | | 172 Banlieue et autres secteurs | 256 Maisons à vendre | 274 Terrains/Terres | 348 Chalets/Maisons de campagne | 370 Maisons de repos/retraite | 372 Propriétés à louer |
| 600 740 | SERVICES | PROPRIÉTÉS RESIDENTIELLES | 260 Maisons de repos-retraite | BUREAU/COMMERCIAL/INDUSTRIEL | 350 Chambres et pensions | 374 Recherche location | |
| | | 262 Maisons mobiles | 286 Bureaux | 354 Colocations | 426 Garderies | 448 Professionnels/Cadres | |
| 800 850 | VÉHICULES | FORMATION | 408 Services à l'emploi | 416 Emplois demandés | 428 Hospitaliers/Santé/Médical | 440 Mannequins/Modèles | 450 Sécurité |
| | | 400 Aide parascolaire | EMPLOI | 418 Emplois saisonniers ou temporaires | 430 Hôtellerie/Bars/ Restaurants | 442 Messagerie/Courrier | 452 Services ménagers/Concierge |
| 900 924 | ÉVÉNEMENTS SPÉCIAUX | 402 Ateliers et séminaires | 412 Aide générale | 420 Enseignement/Éducation | 432 Hygiène dentaire | 444 Métiers de la construction | 454 Soins à domicile |
| | | 404 Formation/Enseignement | 413 Alimentation | 422 Esthétique/Coiffure | 434 Industriel/Manufacturier | 446 Métiers de l'auto | 456 Travail de bureau |
| | | 406 Formations diverses | 414 Chauffeurs/Transport | 424 Exploitation pétrolière | 436 Informatique/ | 458 Vente/Marketing | |

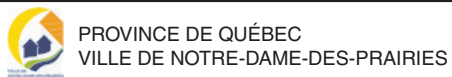
QUEBECOR
Réseau Media
IMPRIMERIE ET DISTRIBUTION

**SOUS-DISTRIBUTEURS
PORTE À PORTE DEMANDÉS
POUR DISTRIBUTION DANS LES RÉGIONS DE :
JOLIETTE**

- Revenu supplémentaire intéressant
- Travail le jeudi et vendredi
- Responsabilité et débrouillardise exigées
- Routes disponibles dans votre secteur

Communiquez avec : **Caroline**
450 759-2444

| | | | |
|---|--|---|--|
| <p>PROPRIÉTÉS RESIDENTIELLES</p> <p>200 274</p> | <p>EMPLOI</p> <p>412 458</p> | <p>AFFAIRES FINANCES</p> <p>720 740</p> | <p>ROULOTTES, MOTORISÉS, TENTES-ROULOTTE</p> <p>846</p> |
| <p>MAISONS À VENDRE</p> <p>256</p> <p>ST-SAUVEUR 2003, impeccable, luxueuse, maison style Suisse, 3 ch. 2 sdb, à 2 min. du village. www.duproprio.com, 132662, 272.900\$, (450) 227-8435</p> | <p>HOSPITALIERS SANTÉ-MÉDICAL</p> <p>428</p> <p>HYGIÉNISTE DENTAIRE RECHERCHÉ(E), Repentigny, temps plein 3 jours/semaine, de jour, avantages sociaux, C.V. par fax au 450-582-8653</p> | <p>ARGENT À PRÊTER</p> <p>720</p> <p>BESOIN D'ARGENT? N'Hésitez pas pour un achat, un refinancement ou consolidation de dettes. Contactez-nous au (450)803-3342</p> | <p>ROULOTTE de parc Hig-line 35' 2008, comme neuve, avec extension 13', prix à discuter, (450)889-2935 cell. (514)715-9222</p> |
| <p>IMMOBILIER LOCATION</p> <p>300 380</p> | <p>MARCHANDISE</p> <p>500 552</p> | <p>AUTRES VÉHICULES ET SERVICES</p> <p>799 850</p> | <p>800 AUTOS À VENDRE</p> <p>BMW 325i, 2001, 225000 km, bleu, ttes options, excellente condition, 8 pneus hiver et été. 7700\$. 514 652-8877.</p> <p>CHEVROLET MALIBU 2003, 106 000km, 4 portes, aut., a/c, bijou, 3 100\$ 514 622-3787</p> <p>CHRYSLER TOURING 300, 2007, auto., sièges en cuir, toit ouvrant, 4 portes, 19300\$ nég. 19 300km, 514 344-9192</p> |
| <p>LOGEMENTS À LOUER</p> <p>367</p> <p>À ST-JÉRÔME 5 1/2 neuf, air climatisé, foyer au gaz, pas d'animaux, stat. déneigé, libre ! 1060 \$. (514)910-1065.</p> | <p>DIVERS À VENDRE</p> <p>517</p> <p>BOIS de cèdre à vendre, idéal pour patio, 2 x 6 x 8 et plus. 6\$/morceau 3\$/planche 514-659-8542</p> | <p>ÉQUIPEMENTS SPORTIFS</p> <p>520</p> <p>VÉLOS électriques neufs, vente de fermeture, quelques uns en inventaire faites vite, 550\$ tx incluse, 514 813-5009</p> | <p>846 ROULOTTES, MOTORISÉS, TENTES-ROULOTTE</p> <p>BOÎTE campeur Sun Lite, Apache SE, 2008, 8,6 pi., a/c, douche/toilette, lit Queen, état neuf, 514-944-6010</p> |
| <p>HOCHELAGA petit 3 1/2, rénové et chauffé, 595\$, électros, personne tranquille. 514 813-5009.</p> | <p>PAGE AUX PARTICULIERS</p> <p>540</p> <p>PLANEUR Dewal, 12" 1/2, avec ensemble de couteaux neuf, très peu servi, 350\$, 450 429-6947</p> | <p>PNEUS NEUFS (4) pour camions, 225-70-15 95\$ ch., (4) 265-75-16 pour camions 125\$ ch., 514 944-6010</p> | <p>BOÎTE campeur, Travel Lite, Mountain Star, 2006, 8pi., comme neuve, 11,900\$, 1440lbs, 514 944-6010</p> |



PROVINCE DE QUÉBEC
VILLE DE NOTRE-DAME-DES-PRAIRIES

AVIS PUBLIC

AVIS PUBLIC est donné que lors de sa séance spéciale tenue le 13 juillet 2010, le conseil de la Ville de Notre-Dame-des-Prairies a adopté le règlement numéro 926-2008-1 intitulé «**RÈGLEMENT MODIFIANT LE RÈGLEMENT 926-2008 CONCERNANT LA PAIX ET L'ORDRE DANS LA MUNICIPALITÉ ET DÉCRÉTANT CERTAINES NUISANCES**».

Ce règlement peut être consulté au bureau de la sous-signée au 225 boul. Antonio-Barrette, aux heures normales de bureau. Ce règlement entre en vigueur suivant les dispositions de la loi.

DONNÉ à Notre-Dame-des-Prairies, ce 13 juillet 2010.
Sylvie Malo
Directrice générale adjointe et greffière

383214



**COUTY & COMTOIS, NOTAIRES
CONSEILLERS JURIDIQUES
Ville Saint-Gabriel (450) 835-3414**

AVIS DE CLÔTURE D'INVENTAIRE
AVIS EST par les présentes donné qu'à la suite du décès de **Alain Beauparlant**, en son vivant domicilié au 1174, rue Frontenac, à Berthierville (Québec), survenu le **20 mars 2010**, un inventaire des biens du défunt a été fait par la liquidatrice successorale, le **14 juillet 2010**, devant **Me Robert Comtois, notaire**, conformément à la loi.
Cet inventaire peut être consulté par les intéressés, à l'étude de **Me Robert Comtois, notaire**, sise au 116, rue Saint-Gabriel, à Ville Saint-Gabriel, province de Québec, J0K 2N0.
Donné ce 14 juillet 2010
Johanne Beauparlant, liquidatrice

83847

À LOUER

Locaux commerciaux

Zonage industriel

(1) 4 480 pi. car.

(1) 9 100 pi. car.

Situés au 180 et 190.

Des industries à Lavaltrie.

Info: 450.586.0422 #17

78608

À LOUER

Logements 3 1/2 et 4 1/2

Standard à luxueux

Prix pour tous les budgets

Joliette et St-Charles Boromé

78604

Informations 450 757-2478

Le Groupe Brouillette

À LOUER

**APPARTEMENT 4 1/2
CONSTRUCTION NEUVE**

Finition de qualité, nouveau concept avec salle de lavage, insonorisation supérieure.

Boul. L'Assomption près de Petit-Noraie

Information 450 757-2478

78600

EMPLOI D'ÉTÉ



LE GROUPE

VERTDURE
WWW.VERDURE.COM

Personne rechercher

**POUR PRISE
DE RENDEZ-VOUS**

Salaires compétitifs

80913

Contactez Luc au : 450-752-9064

ou

courriel nbrunelle@verdure.com

SUN MEDIA

TECHNICIEN SUPPORT AUX USAGERS

SOMMAIRE DU POSTE

En tant que membre de l'équipe des technologies de l'information aux Hebdos Quebecor, le candidat choisi aura l'occasion d'accroître son bagage de connaissances déjà acquises en compagnie des membres de son équipe locale ainsi que de celle des autres entités de Sun Media.

En plus de supporter les usagers des Hebdos Quebecor, le Technicien support aux usagers devra aider le reste de son équipe à mettre en place des méthodes de travail plus efficaces en ce qui a trait à :

- L'installation de plusieurs postes de travail de façon automatisée.
- La standardisation de l'environnement des utilisateurs.
- La gestion de base de l'Active Directory (création d'utilisateurs, profils, permissions, etc.).

Bref, le Technicien support aux usagers aura pour mission première de supporter les services, équipements et logiciels à notre clientèle interne de l'entreprise.

RESPONSABILITÉS

Gestion quotidienne

1. Gestion du parc de PC, ordinateurs portables et logiciels de bureautique.
2. Répondre aux différentes requêtes des usagers en ce qui a trait à l'utilisation des équipements informatiques et logiciels bureautique courants.
3. Participer à l'implantation et l'évolution de différentes solutions informatique dans le but d'améliorer l'environnement bureautique de l'entreprise.

Mentorat

1. Aucun

Documentation

1. Participe à l'évolution des documents qui touchent les technologies en place et supportés par le groupe Windows.

OBJECTIFS PERSONNELS ET COMPORTEMENTAUX

Exécute son travail avec passion pour nos clients et nos employés

Remets en question le statu quo

Fais preuve de confiance envers les autres comme envers soi-même

Accepte les responsabilités ouvertement

Écoute attentivement et s'exprime de façon claire et simple

EXIGENCES, COMPÉTENCES & EXPÉRIENCE

- Attestation d'études collégiales (AEC) ou plus dans le champ d'expertise du poste.
- Minimum de deux ans d'expérience en soutien technique aux usagers
- Bonnes connaissances des méthodes de déploiement automatisé
- Connaissances de base d'Active Directory
- Bonnes connaissances des produits bureautiques
- Des connaissances en gestion de produits Apple (Macbook, Macbook Pro, autres) seront considérées comme un atout.
- La capacité de s'exprimer en français et en anglais aussi bien au parler comme à l'écrit est un atout très important.

Veuillez faire parvenir votre curriculum vitae à l'adresse suivante en **mentionnant le titre du poste**.

Dominique St-Louis
Corporation Sun Media
900, boulevard St-Martin Ouest
Laval, Québec
H7S 2K9
Télécopieur: 450 663-5505
recrutement@hebdosquebecor.com

jobboom.com

Partir sur une bonne note

Vous avez démissionné et votre départ est prévu dans deux semaines? Voici comment vous comporter d'ici là pour laisser un bon souvenir de votre passage dans l'entreprise.

Il faut toujours quitter une entreprise de façon professionnelle, car le hasard peut remettre sur notre chemin d'anciens employeurs et d'ex-collègues. Voici quelques pistes pour partir avec classe.

À faire

1. Restez discret. Si un collègue vous pose des questions sur les raisons de votre démission, répondez simplement qu'une autre belle possibilité d'emploi s'est offerte.

2. Faites preuve de professionnalisme dans l'exécution de vos tâches jusqu'au départ. Il faut faire le mieux possible, mais il ne s'agit pas d'effectuer le travail de deux mois en quinze jours.

3. Le jour de votre départ, saluez et remerciez l'employeur et vos collègues en restant positif. Laissez les gens sur une bonne note en leur disant, par exemple, que vous avez beaucoup aimé travailler avec eux.

À éviter

1. Critiquer l'entreprise devant les collègues. Cela peut se retourner contre vous. Le collègue d'aujourd'hui peut être le patron de demain.

2. Régler ses comptes avec l'employeur. Si on part en disant que l'entreprise est mal gérée, il sera difficile d'obtenir une lettre de recommandation. Et si on souhaite revenir, la porte sera fermée.

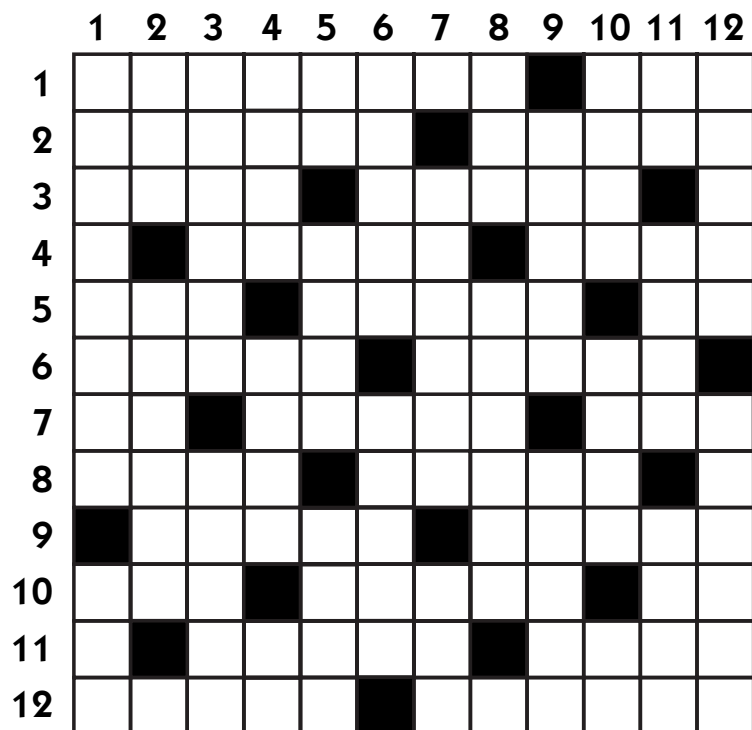
3. Se vanter auprès des collègues de notre nouvel emploi qui est «tellement plus intéressant ou mieux payé». On dévalue ainsi leur travail, ce qui peut les démotiver. On peut mentionner qu'on a trouvé un emploi intéressant, mais sans plus.

Pour d'autres conseils :
<http://carriere.jobboom.com/>

81278

eux

MOTS CROISÉS



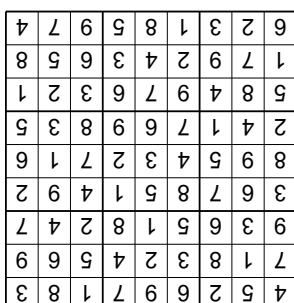
Horizontalement

Verticalement

1. Peau d'agneau — Baudet.
2. Escarpé — Trou dans la paroi d'un navire.
3. Unité monétaire de l'Iran — Symbole graphique.
4. Aucune — Ancienne monnaie chinoise.
5. Sans inégalités — Ville de Belgique — Pronom personnel.
6. Hausse d'un demi-ton en musique — Apéritif.
7. Adverbe de lieu — Institué — Pépin.
8. Morceau de viande de boucherie — Courage.
9. Additionner d'alcool — Capitale de la Syrie.
10. Dynamisme — Bâton en forme de crosse — Saint.
11. Gros et long bâton — Empester.
12. Violence impétueuse — Action de poursuivre le gibier.

1. Fileter — Interjection qui exprime un bruit de chute.
2. Ceinture japonaise — Ville de Belgique.
3. Papillon de grande taille — Taper sur une caisse enregistreuse.
4. Alouette des bois — Poitrine — 3,1416.
5. Opus — Attacher — Observer.
6. Nécessaire — Ville d'Italie.
7. Variété de vigne — Souverain.
8. Capitale de la dynastie shogunale des Tokugawa — Affolé.
9. Caverne — Port des États-Unis.
10. Hasard — Eau-de-vie de canne à sucre — Traditions.
11. Drame japonais — Agitation — Dieux guerriers de la mythologie scandinave.
12. Sans mouvement — Instrument de musique à cordes.

SOLUTIONS



SUDOKU

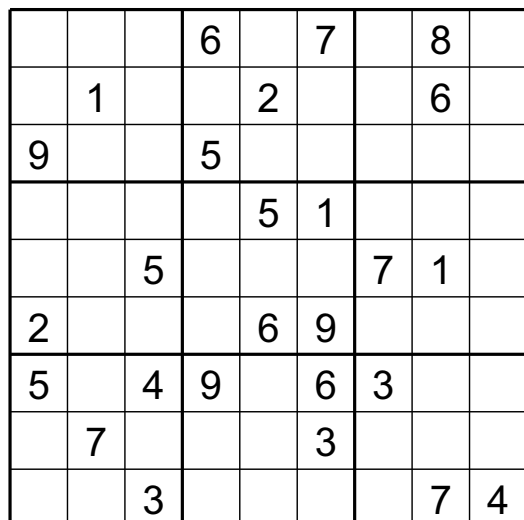


Photo : Gracieuseté

Shamane, un recueil de poèmes

C.C. La poète lanauoise Marianne Binette a procédé au lancement officiel de Shamane, un recueil de poèmes en six livrets illustrés et réunis en un seul coffret, lequel a été publié à compte d'auteur. Le tout s'est déroulé lors d'une Journée de la plante médicinale dédiée au millepertuis, organisée par la Guilde des herboristes du Québec à la ferme coopérative Les Artisans de la Terre de Ste-Marcelline. Par un temps splendide, les gens ont pu converser avec l'auteure et découvrir une oeuvre poétique inspirée, faite de vers libres très accessibles et faciles à lire.

La boutique optique

- Un service personnalisé aux prix des grandes chaînes
- Examen de la vue par optométriste
- Lunetterie
- Lentilles cornéennes
- Examen visuel
- Santé oculaire

SPÉCIAUX*

Simple vision
99\$ monture incluse

Foyer progressif
199\$ monture incluse

*Applicable sur une sélection de monture

Jacques Beaulieu O.D.
Optométriste
450 757-2025
127, rue Saint-Charles-Borromée Nord
Joliette QC J6E 4R4

Méga Puce
Marché aux Puces Intérieur
(450)751-1034

Au Pays des Billes
Kiosque # B-22
Centre de liquidation
Billes variées, Accessoires
Colliers, Bracelets
450-759-5288

Électros B
Richard Bergeron
propriétaire
Vente d'électros neufs et usagés
Cell.: 514-208-5501 2911c rte 131
N.D.L. Joliette

****spécial****
Le samedi hot dog à \$0.50
entre 11hres et 13hres
Bière à \$2.50 le samedi et dimanche
Musique commandité (Les Productions Mixer) 450-760-6096

INTÉRIEUR
Marché aux Puces

2911 rte 131 Notre-Dame-de-Lourdes
Vend. 12hres à 21hres, Sam. & dim. 9hres à 17hres
Plus de 30 commerçants,
100 kiosques à louer

La porte des anges
Bernard Brousseau
Médium, voyant, tarot
45 ans d'expérience
450-760-9618
bernard.brousseau@sympatico.ca

Kiosque #B26
Au royaume de Marie-Lise
Vêtements de travail
Big Bill. Vêtements neufs
et usagés. Bijoux fait
main. Couturière sur

Vente - Réparations
Entretien - Installation
Service à domicile

Dany Informatique
244, rue du Précieux-Sang Joliette QC J6E 2M3
Tél.: 450 867 1118 Cell.: 450 944 1811 gilles.dany@hotmail.com

Kiosque # C16
M. Moineau Vous aimez les oiseaux.
Nous avons de la nourriture, des
cages et acc. pour oiseaux,
hamster et lapin.

Alex Benjamin révèle sa philosophie

Lisa BÉGIN • journaljoliette@hebdoquebecor.com

Bénéficiant de quelques instants de répit, le directeur artistique du Festival de Lanaudière, Alex Benjamin, révèle en toute simplicité sa recette d'un événement musical hors du commun.

Le directeur artistique Alex Benjamin a travaillé de pair avec le père Fernand Lindsay depuis les années 2000. Il est, depuis plusieurs années, le chef d'orchestre de la programmation.

Sa recette est simple : il demeure constamment à l'affût en écoutant tout ce qui peut lui passer sous la main. «Je cherche un peu partout dans le monde des perles de la musique classique, des gens qu'on n'a pas souvent entendus ici, des choses qui sortent de l'ordinaire afin de créer des moments inoubliables», dit-il.

Alex Benjamin est guidé dans ses choix par sa passion, sa curiosité, les recommandations des autres musiciens et son instinct.

Il continue de se démarquer en conviant des ensembles de calibre international.

La présence de l'Orchestre symphonique de

Pittsburg, ce week-end, est un autre exemple d'invités prestigieux.

Il insiste sur le fait que la magie du festival est sa diversité. C'est l'occasion de découvrir des artistes de grands talents.

«C'est un festival extraordinaire qui se passe dans un lieu extraordinaire. La région de Lanaudière est belle! L'amphithéâtre Fernand-Lindsay est un joyau de la culture québécoise. Même les gens qui n'écoutent pas de musique classique se laissent charmer par l'endroit et emporter par l'atmosphère de la musique.»

À mi-chemin du festival, M. Benjamin est satisfait de l'achalandage plus élevé qu'à l'habitude grâce à la température.

Le directeur artistique a obtenu un baccalauréat à l'Université Laval et a poursuivi ses études en interprétation à la State University de New York.

La 33e édition du Festival de Lanaudière se déroule sous le thème de la romance. Le dernier concert aura lieu le 8 août avec le concert de Pyrotechnie Pianistique.

Pour les détails de la programmation, visitez le www.lanaudiere.org.



Alex Benjamin

Photo: Lisa Bégin

LE JOURNAL DE
JOLIETTE

POUR BIEN VOUS SERVIR

GILLES LINCOURT
CONSEILLER PUBLICITAIRE

450 960-2424
POSTE 2630

383306

Automobiles
Réjean Laporte
Depuis plus de 50 ans et fils ltée

LINCOLN
LAISSEZ VOTRE MARQUE
lincolncanada.com

www.rejeanlaporte.com

Explorer Sport Trac V8

| | | |
|--------------------|-------|------------------|
| régulier | | 39,049.00 |
| ajustement de prix | | -5676.00 |
| vosre prix | | 33,373.00 |
| transport | | 1,400.00 |
| total | | 34,773.00 |

Transit Connect Wagon 5 passagers

| | | |
|--------------------|-------|------------------|
| régulier | | 28,729.00 |
| ajustement de prix | | -2674.00 |
| vosre prix | | 26,055.00 |
| transport | | 1,400.00 |
| total | | 27,455.00 |

PRIX EMPLOYÉS FORD

Montez à bord.

LINCOLN

74273

1881, Principale, Saint-Norbert

450 836-3783

Essai routier

Autonet.ca

par Denis DUQUET



Mazda 6 2010

Elle prend de l'âge!

La Mazda 6 est avec nous depuis de nombreuses années et cette dernière mouture est impressionnante puisqu'elle démontre encore plus de gènes de performance, l'ADN du vroom-vroom, comme on le cite depuis des années maintenant.

Du volume!

Avec les années, la Mazda 6 a pris de l'expansion. Par rapport au modèle précédent, la longueur a gagné plusieurs centimètres, mais l'élément le plus remarquable reste la partie avant du véhicule qui est largement inspirée de la RX-8.

Motorisations adéquates

La Mazda 6 est disponible en versions GS et GT. Chacune de ces versions peut être affublée du moteur 4 cylindres ou du V6. Les deux sont efficaces et performants. Ils sont à la fois puissants et souples. Ils sont par contre gourmands, un peu plus que la plupart des concurrents de la catégorie. Trois transmissions sont offertes, manuelle six vitesses ou automatique à cinq et six rapports.

Sur la route

On a droit à une tenue de route solide et ferme qui permet de négocier les virages sans devoir s'accrocher aux poignées pour ne pas tomber sur son voisin. Le roulis est très

limité et la présence de pneus à profil bas y est sûrement pour beaucoup. Sur le modèle GT, on hausse la barre avec un comportement nettement plus dynamique et sportif que sur la version GS qui est déjà très bien.

La Mazda 6 est une voiture japonaise qui présente un comportement se rapprochant des voitures allemandes. On est donc en mesure de s'amuser pleinement au volant de la 6, ce qui n'est pas nécessairement le cas derrière le volant des modèles concurrents.

| Points forts | Points faibles |
|-----------------------------|-----------------------------|
| Style toujours agréable | Consommation notable (V6) |
| Habitacle généreux | Gabarit encombrant en ville |
| Châssis solide | |
| Bonne insonorisation | |
| Suspension sportive | |
| Motorisation dynamique (V6) | |

Lisez la suite ici : www.autonet.ca/

Sports

Deux footballeuses en finale de la IWFL

Guy LATOUR • journaljoliette@hebdoquebecor.com

Deux sportives de la région prendront part, le 24 juillet, à la grande finale de l'Independent's Woman Football League (IWFL) à Round Rock, au Texas.

Il s'agit de Marylène Scott, de Sainte-Julienne, et Annie Arpin, de Mascouche. Marylène évolue sur la ligne défensive, alors qu'Annie est centre arrière.

Elles font partie du Blitz de Montréal, qui fait partie de la IWFL depuis 2002. Le Blitz a remporté les grands honneurs en 2008, pour ensuite s'incliner en 2009 en finale.

Cette année, le Blitz a connu une saison de rêve avec huit victoires en autant de parties. Montréal n'a alloué que 20 points et en a marqué 261.

Le 24 juillet, le Blitz affrontera les Bandits de Bay Area (San Francisco). «C'est sûr que la nervosité est là pour la finale, mais on est surtout fébriles», de mentionner Marylène et Annie en entrevue quelques jours avant leur départ.

Le Blitz est déterminé à reprendre le championnat de la division tiers-2 de cette ligue. Montréal est la seule ville canadienne dans ce circuit américain. La minutieuse préparation en vue de la finale et l'expérience des joueuses acquises dans les deux dernières années devraient être bénéfiques pour ce match ultime.

La IWFL est la ligue de football féminine avec contact aux États-Unis. Elle a les mêmes règlements que la NFL, la plus grosse ligue de football professionnelle en Amérique du Nord.

Cheminement

Annie Arpin est avec le Blitz depuis 2003. «C'est en voyant des amis de gars jouer que j'ai eu envie d'essayer le football. Dès la première pratique, j'ai adoré ça. La compétition et



Photo: Guy Latour

Annie Arpin et Marylène Scott.

le défi de jouer contact me stimulent», de dire Annie.

Pour ce qui est de Marylène Scott, elle est une recrue de cette année pour Montréal. «Depuis le secondaire, je m'intéresse au football. Mon fils pratique aussi ce sport. Lors du Super Bowl de janvier dernier, j'ai assisté au match au CEPsum de Montréal. Les filles du Blitz y étaient et le contact a été fait. J'ai reçu une invitation au camp. Depuis, je vis un véritable rêve», souligne-t-elle.

Annie et Marylène pratiquent deux à trois fois par semaine, selon la période de la saison. En ce qui concerne les voyages, il n'est pas rare que les trajets d'autobus soient de plus de six heures.

Les deux Lanaudoises espèrent jouer le plus longtemps possible encore : «Si le corps peut suivre, nous serons encore là», de terminer Annie et Marylène.

Les personnes désireuses de suivre le Blitz en finale pourront le faire via Twitter au www.twitter.com/IWFL.



LE JOURNAL DE
JOLIETTE
+ **AUTONET.CA**
accélèrent votre recherche automobile

Autonet.ca
QUEBECOR MEDIA
La destination automobile de **canoe**
71954

HYUNDAI

Lanaudière

www.hyundailanaudiere.com

2010 **ACCENT L 3 PORTES**
AMUSANTE À CONDUIRE ET ÉCONERGÉTIQUE



Modèle GL Sport montré
Participation du concessionnaire de 500 \$ incluse

0%
60 MOIS
FINANCEMENT À L'ACHAT

+

OBTENEZ 3 000 \$
D'ESSENCE DANS UNE CARTE-CADEAU*



2010 **ELANTRA L**
UN HABITACLE GÉNÉREUX ET UNE
EXCELLENTE ÉCONOMIE D'ESSENCE



0%
60 MOIS
FINANCEMENT À L'ACHAT

+

OBTENEZ 3 000 \$
D'ESSENCE DANS UNE CARTE-CADEAU*

2010 **SANTA FE GL 2.4L**
TRANSMISSION AUTOMATIQUE



TRANSMISSION AUTOMATIQUE SANS FRAIS ÉPARGNEZ 1 500 \$

0% FINANCEMENT À L'ACHAT
POUR 60 MOIS

Sur tous les modèles Santa Fe

LOUEZ À PARTIR DE **359 \$****
POUR 48 MOIS
2 345 \$ COMPTANT

Modèle Limited montré

FRAIS, LIVRAISON ET DE DESTINATION INCLUS.

815, chemin des Prairies, Joliette
(Angle des routes 131 et 158), **450 759-7669**



5 ANS GARANTIE**
100 000 KM

5 ANS/100 000 KM - Garantie globale limitée
5 ANS/100 000 KM - Groupe motopropulseur
5 ANS/100 000 KM - Garantie sur les émissions

TAPIS PROTECTEURS ET PLEIN DE CARBURANT INCLUS POUR TOUS LES VÉHICULES HYUNDAI.

HYUNDAI
hyundaicanada.com

PROGRAMME DE REMISE AUX DÉBUTANTS

Les noms, logos, noms de produits, noms des caractéristiques, images et slogans Hyundai sont des marques de commerce appartenant à Hyundai Auto Canada Corp. @ Prix des modèles montrés: Elantra Touring GLS Sport 2010, transmission manuelle 22 23 09 \$/S, onata Limited 2011, 23 06 79 \$/T, Tucson Limited 2010, 23 43 24 \$/S, Santa Fe Limited 2010, 23 61 74 \$/S. Frais de 115 \$/taxe des pneus 15 \$/taxe chaudière 100 \$/livraison et de destination de 14 95 \$/p ou l'Elantra Touring 2010 /15 65 \$/p ou la Sonata 2011 /17 60 \$/p ou le Tucson 2010 /17 60 \$/p ou le Santa Fe 2010 inclus. Frais d'engagement, d'assurance, d'immatriculation, RDPM et taxes applicables en sus. Les frais de livraison et de destination comprennent les frais de transport et de préparation, d'administration du concessionnaire, l'achat sur approbation du crédit des Services Financiers Hyundai au taux de 0%/0,9%/0,9%/0,9% ou 60/60/60/60/0m ou 0m. Aucun comptant initial requis. Coût de prêt de 0\$/5, 60/80/60/60/03,40/0,0 \$/p ou une offre de financement manuelle de la présente publicité: 15 609 \$/2, 43 29 \$/2, 61 74 \$/2, 78 74 \$/2, 84 57 \$/p ou le Tucson 2010 /17 60 \$/p ou le Santa Fe 2010 inclus. Frais d'engagement, d'assurance, d'immatriculation et RDPM en sus des offres de financement à l'achat. Tous les détails chez votre concessionnaire Hyundai. ** Offres de location sur approbation du crédit des Services Financiers Hyundai sur les modèles neufs en stock Elantra Touring 2010 /15 65 \$/p ou le Tucson 2010 /17 60 \$/p ou le Santa Fe 2010 inclus. Frais d'engagement, d'assurance, d'immatriculation et RDPM en sus des offres de location. Aucun dépôt de sécurité (0 \$) pour tous les modèles. Kilométrage annuel de 20 000 km. 10c par km additionnel. Les stocks sont limités. Le concessionnaire peut vendre le véhicule sous réserve du respect des conditions normales d'utilisation et d'entretien. \$\$\$ Voir le concessionnaire pour les véhicules admissibles et tous les détails du programme de remises aux diplômés. \$\$\$ La garantie globale limitée de Hyundai couvre les pièces du véhicule contre les défauts de fabrication sous réserve des conditions normales d'utilisation et d'entretien.