

# L'Action POPULAIRE

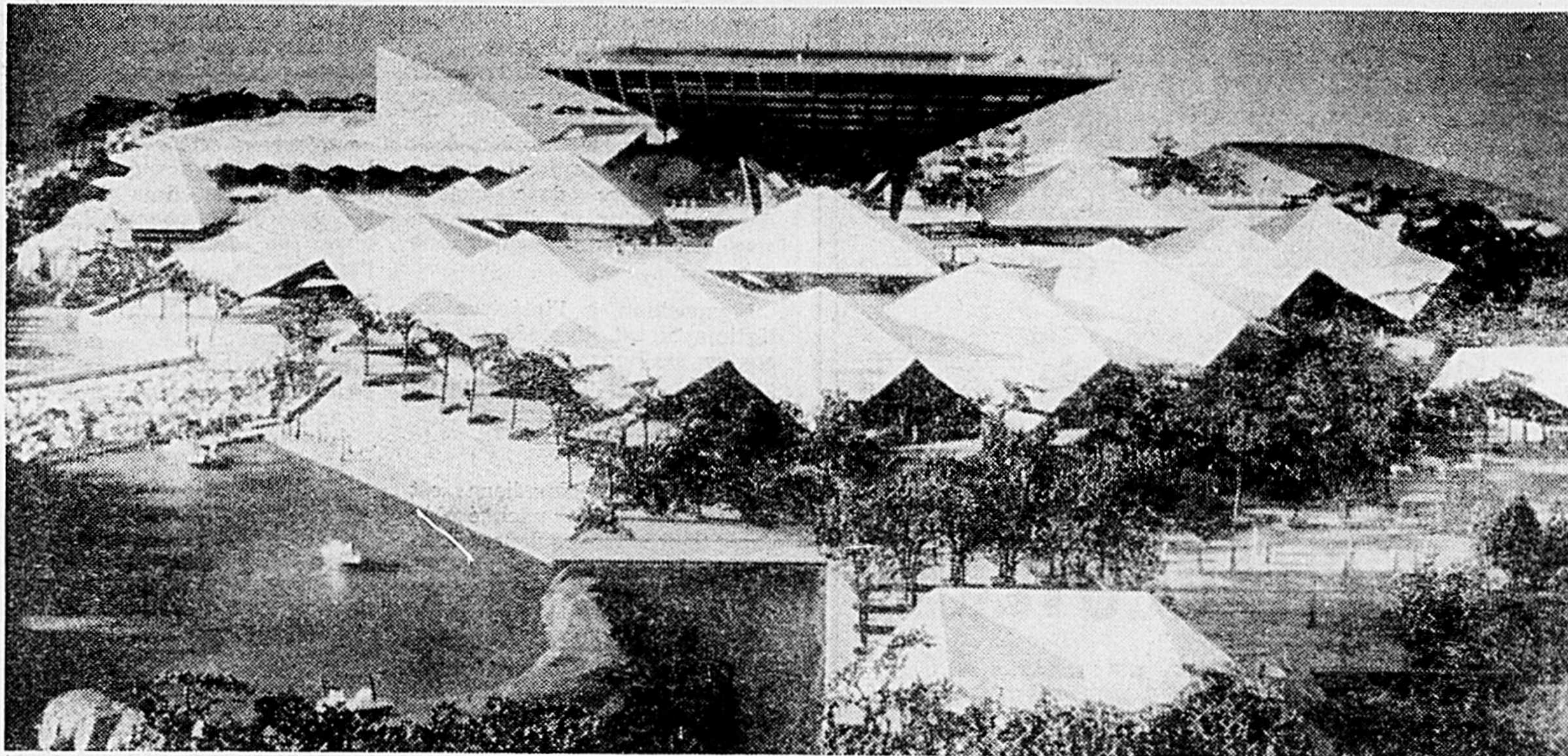
"JUSTICE ME GUIDE"

VOL. LIV — NO 50

JOLIETTE, MERCREDI LE 21 DECEMBRE 1966

EDITION SPECIALE DE NOEL

## Le Canada se prépare pour l'Expo '67



En vue de marquer le centième anniversaire de la Confédération les gouvernements fédéral, provinciaux et municipaux s'affairent présentement aux préparatifs de la vaste Exposition universelle et internationale qui, en 1967, pendant six mois, aura lieu à Montréal, métropole du Canada.

Connue sous l'abréviation "Expo 67", cette énorme entreprise attirera un nombre de visiteurs estimé à trente millions.

Le Bureau international des expositions, dont le siège est à Paris, l'a classée comme exposition de "première catégorie". C'est la première fois que le B.I.E. autorise une entreprise de cette importance en dehors de l'Europe.

Pour bien saisir toute l'ampleur de ce projet, il faut comparer la somme de travail qu'il a fallu pour construire la grande pyramide de Chéops, près du Caire, en Egypte, le plus grand monument érigé par l'homme jusqu'à maintenant. Construite durant la quatrième dynastie égyptienne (en l'an 2.800 avant Jésus-Christ), cette pyramide a une superficie de 12½ acres, pèse 7.000.000 de tonnes et est le fruit de 20 ans de travail de la part de 100.000 esclaves.

Quant à l'Expo, il a fallu plus de 22 millions de tonnes de remblai pour en aménager l'emplacement, soit trois fois le poids de la pyramide de Chéops.

L'emplacement consacré aux exposants est d'une superficie de près de 1.000 acres et son aménagement a pris six mois. Il aurait fallu un nombre incalculable d'année pour venir à bout de ces travaux si le remblayage avait été fait avec les moyens dont on disposait au temps des Pharaons.

L'Expo 67 est une entreprise conjointe du gouvernement canadien, de la Province de Québec et de la Ville de Montréal.

L'administration en incombe à la Compagnie canadienne de l'Exposition universelle de 1967. Le coût net de l'Exposition sera partagé dans les proportions suivantes: le gouvernement canadien, 50 pour cent; la Province de Québec, 37,5 pour cent; la Ville de Montréal, 12,5 pour cent. De plus, Montréal a fourni l'emplacement, dont l'aménagement a coûté environ \$40.000.000 montant dont la majeure partie a été déboursée pour le remblayage des îles. Il y aura des terrains où stationner environ 20.000 voitures, sur les deux rives du fleuve, à Montréal et à Longueuil.

On prévoit que plus de la moitié des visiteurs viendront des Etats-Unis.

M. Georges Hees, président de la Bourse de Montréal et de la Bourse canadienne, estime que les touristes étrangers dépenseront au Canada quelque \$400.000.000 supplémentaires, que les participants étrangers dépenseront \$250.000.000 pour la construction de leurs pavillons, que le trésor fédéral s'enrichira de \$225.000.000 d'impôts supplémentaires et que les touristes canadiens dépenseront \$200.000.000 au pays au lieu de les dépenser à l'étranger.

## Le Pavillon du Canada

### DESCRIPTION GENERALE

L'édifice central et principal du pavillon canadien est une pyramide inversée de 108½ pieds de hauteur et de 192 pieds de côté. On l'a nommé Katimavik, un mot esquimau qui veut dire "endroit de réunion".

Cette immense pyramide inversée s'élève bien au-dessus des autres pavillons pour symboliser les aspirations des Canadiens et les possibilités du Canada.

Au centre du terrain se trouvent le drapeau canadien et ceux des provinces et des ter-

ritoires. Tout près de là, est posé un morceau de roc où sont gravés l'écusson canadien et le mot "Canada".

De là, le visiteur entre dans "Le Pays", une section où un immense panneau mural représente la majesté des montagnes et l'immensité du pays.

Ce qui est esquissé sur ce mur est ensuite détaillé dans une salle par des projections cinématographiques.

Au centre de cet édifice, un érable symbolique de 66 pieds représente les Canadiens.

Une salle attenante, "Le Coin des jeunes" montre l'évolution des Canadiens du XXe siècle.

La base du Katimavik abrite un secteur consacré à l'Essor du Canada, et un autre, aux liens qui unissent le pays au reste du monde. Autour de ces secteurs, se trouvent trois autres secteurs de 90.000 pieds carrés se rapportant au défi proposé aux Canadiens: le profil de cet ensemble rappelle les formes arrondies des Laurentides et du bouclier pré-cambrien.

A côté, le Centre des Arts abrite un théâtre, une galerie d'art, une bibliothèque, les bureaux de l'administration, deux restaurants et quelques autres services.

Les édifices, promenades et terrasses qui couvrent onze acres de terrain sont disposés à des niveaux différents. La terrasse la plus basse n'est qu'à deux pieds au-dessus du niveau des lagunes et canaux; la place la plus importante est à 14 pieds au-dessus de l'eau. Le point le plus élevé du pavillon, la promenade autour du sommet du Katimavik, se dresse à 109 pieds au-dessus de l'eau. La base sert d'endroit de repos et de là on peut voir la grande place et les pavillons provinciaux de l'autre côté du canal.

### LES MATERIAUX

Les structures du pavillon sont enchâssées dans de l'acier ou dans du "glulam" (bois laminé) et sont posées sur des piliers de béton et sur des jetées. Tous les travaux de toiture ont été exécutés en un vinyl blanc translucide renforcé et fabriqué spécialement à cette fin.



Lyse Michaud, hôtesse de l'Expo, glisse à l'oreille du Père Noël de mettre un livret de coupons-primés de l'Expo 67 dans chaque bas de Noël cette année. "Excellente idée", aurait-il

répondu. Ces coupons-primés représentent une réduction appréciable, de près d'un tiers, sur le prix du billet d'entrée, des repas, et des manèges sur l'emplacement de l'Expo.

(A suivre à la page 2)

(A suivre à la page 7)

## Le Pavillon . . .

(Suite de la 1ère page)

Le Centre des arts est fini en verre de couleur de cuivre, en acier oxydé et en vinyl. Les planchers, les terrasses, les places, et les promenades sont recouverts de carreaux de bois

ou en carreaux de céramique; ces carreaux s'emboîtent de façon à produire des motifs qui se retrouvent dans chacun des édifices.

En choisissant ce vinyl, les architectes ont voulu utiliser une matière peu coûteuse qui permette l'emploi de formes inusitées pour mettre un plan-

cher fait de bois, de briques multicolores et orné de plantes décoratives. Ceci contribue à l'unité d'une structure imposante qui abrite la participation canadienne à l'Exposition.

### LE KATIMAVIK

Le Katimavik est construit

avec une charpente d'acier. Ce grand édifice repose sur quatre piliers en force de V; l'extrémité inférieure de chacun de ces V repose à son tour sur quatre colonnes droites soutenues par des groupes de piliers au niveau des fondations.

Le support rigide fourni par ces quatre V reliés forme un berceau pour supporter l'immense pyramide inversée dont les quatre coins sont formés par des poutres en acier à âme pleine à cantilever, dirigées vers l'extérieur. La charpente est faite de pièces d'acier cylindrique et de poutres plaquées doublées d'un système auxiliaire de "glulam" léger qui supporte la surface interne en plastique du Katimavik. Tout l'acier est fini en oxyde de couleur brique et la matière plastique est d'un brun pâle.

Le Katimavik mesure 192 pieds de côté et on y accède au moyen d'escaliers et d'un petit ascenseur. On accède à la promenade au sommet au moyen d'escaliers dans chacun des trois coins et d'un ascenseur incliné, dans le quatrième coin.

L'exposition à l'intérieur du Katimavik est disposée sur les quatre surfaces rhomboïdes à cause de la forme pyramidale de l'édifice.

### L'ARBRE

La population canadienne est représentée par une érable dans toutes ses couleurs d'automne. Les influences intérieures et extérieures qui affectent le peuple canadien sont décrites dans la salle d'exposition inférieure. Les branches de l'Arbre sont à remarquer; des feuilles d'environ 5 x 3 pieds y sont attachées; 300 photos montrant les Canadiens au travail et au repos y sont mêlées à un nombre deux fois plus considérable de feuilles d'automne.

Le tronc de l'Arbre est fait de "glulam" et les branches sont tenues par des câbles d'acier. Le public pourra admirer l'Arbre grâce à une rampe avec marches constituée de deux spirales qui s'emboîtent. Les feuilles sont retenues par des câbles et peuvent être vues de la place aussi bien que de la montée.

### LE CINEMA TOURNANT

L'exposition de l'Essor du Canada est logée dans la base, dans une structure de 135 pds de diamètre par 18 pieds de hauteur et a été divisée en six segments de façon à former cinq cinémas et un plateau d'entrée. La caractéristique de cette structure est une table tournante du diamètre de la salle sur laquelle on a installé des places pour recevoir 175 spectateurs sur chacun des plateaux.

Les spectateurs entrent par un des segments et après avoir complété le cercle sortent par le centre. Chacun des 5 cinémas offre des films décrivant les différentes phases des origines, de l'évolution et de l'histoire du Canada. La sortie par le centre permet aux visiteurs de passer par la salle aux miroirs, un hexagone de miroirs où les visiteurs peuvent voir leur propre réflexion parmi des scènes canadiennes.

### LES DEFIS

Cette section porte le nom de Défis parce qu'elle montre des réalisations qui sont la réponse du Canada aux défis que lui lance la nature. Trois sections la composent: le défi des richesses naturelles, le défi des distances et du climat, le défi de la vie quotidienne. Le toit abritant ces trois sections est couvert de 28 pyramides contre-balancées par 19 pyramides inversées. Le tout produit un effet de cristal, symbole des produits chimiques des terres cultivées et des minerais et métaux canadiens.

L'architecture revêt ainsi un caractère dramatique ce qui est encore souligné par la toiture translucide. Ce système de toits fournit des locaux d'exposition bien éclairés d'environ 68 x 68 pieds et d'une hauteur allant jusqu'à 34 pieds.

Le toit de matière plastique descendra jusqu'à terre au moyen d'une série de triangles laissant entre eux des espaces vides également triangulaires; certains de ces triangles encadreront les expositions; certains autres seront ouverts de façon à permettre la promenade. Le secteur des défis est aéré par des moyens naturels auxquels on a ajouté un système de climatisation pour contrôler la température.

### L'INTERDEPENDANCE

Dans la base près du Katimavik, l'exposition consacrée aux liens du Canada avec le monde est formée d'une série de structures hexagonales qui adoptent le motif utilisé pour les planchers du pavillon. Chacune de ces petites structures sera de hauteur convenable pour loger une exposition ou pour servir de lieu de repos.

### LE CENTRE DES ARTS

Les dimensions du Centre des arts sont de 252 x 216 pds. L'édifice est doté d'une charpente en acier, de planchers en béton; des panneaux en acier léger couverts d'une toiture en goudron et en gravier forment des motifs en gris et blanc. Du restaurant principal et des bureaux de réception du commissaire général, on a une très belle vue de Montréal. La bibliothèque, la galerie d'art et la cafétéria, grâce à leurs terrasses, rapprochent le visiteur des autres éléments d'exposition et de la grande place.

Au centre de l'édifice, un théâtre peut recevoir 500 spectateurs. Quoique de modestes dimensions, cette salle se prête à différents genres de représentations et permet de présenter des films sur un écran géant.

Le toit principal de l'édifice

(A suivre à la page 2)



Joyeux Noël

Bonne et Heureuse Année

# BISCUITERIE et CHARCUTERIE BOURGET ENRG.

533, St-Viateur

Joliette

Tél. 756-8053

Joyeux  
Noël



Bonne et  
Heureuse  
Année

## Santé, Bonheur et Prospérité

sont les vœux que nous formulons à tous nos clients et amis.

Nous les remercions pour leur encouragement en 1966

# Edouard Héroux & Fils Enrg.

ENTREPRENEURS EN CHEMINS D'HIVER ET DEMENAGEMENT DE BATISSES

TEL. 756-2478 - 753-3297

ST-LIGUORI, Cité Montcalm

# Une famille visite l'Expo

Une visite à l'Exposition universelle constituera pour tous un événement inoubliable qui saura éveiller, chez le visiteur, le désir de connaître davantage le monde où il vit. Cet enseignement se donnera dans un décor dont l'attrait ajoutera à la portée éducative. Les enfants et les adultes qui auront visité l'Expo auront acquis des connaissances qui constitueront une richesse.

Le visiteur qui aura parcouru l'Expo et admiré les pavillons nationaux et thématiques, appréciera l'invitation qui lui sera faite de vivre sur La Ronde quelques heures de pure fantaisie, de joie insouciant et de folle gaité. Ce sera le triomphe de la féerie, du merveilleux, de l'évasion.

Quelque \$25.000.000 ont été consacrés à la réalisation du secteur des divertissements à l'Expo 67. Située à la pointe nord-est de l'île Sainte-Hélène, la Ronde, comme une proue, s'avance dans le fleuve Saint-Laurent. Planifiée avec goût, elle est couverte d'arbres, de buissons et de fleurs, ce qui lui donne l'aspect d'un magnifique

parc verdoyant et ombragé.

Imaginons une famille, celle de M. et Mme Toulemonde et leurs trois enfants, Ginette 15 ans, Richard 9 ans, Stéphane 5

ans. Parmi les premiers, les Toulemonde se sont procuré leurs passeports de saison et pendant l'été, ils reviendront souvent à l'Expo. Aujourd'hui, ils en sont à leur première visite. Au cours de la matinée, ils peuvent admirer les chefs-d'œuvre de la peinture, au Musée d'Art, en la Cité du Havre, ainsi que la contribution du monde entier à l'Exposition internationale de photographie d'art. Si Ginette, à la vue de toute cette beauté, partage l'enthousiasme de ses parents, Richard et Stéphane se montrent très modérément intéressés. Afin de leur procurer leur bonne part de joie, papa suggère de consacrer l'après-midi à une tournée de la Ronde, proposition qui plaît non seulement à Richard et à Stéphane, mais aussi à Ginette et à maman. Sans tarder, on prend place dans une voiture d'Expo-Expresse, jusqu'à la station de la Ronde.

Sur la grande esplanade ornée d'une sculpture, de jets d'eau et de verdure, papa rassemble son monde: "La meilleure façon de commencer, dit-il, serait de faire le tour de la Ronde en minirail. Cela nous donnera une bonne vue d'ensemble de ce que nous devons voir." Excellente idée! Sur son

parcours d'un mille et demi, le minirail, qui surplombe la Ronde, et qui, de cette hauteur, traverse tous ses secteurs, prépare admirablement bien la visite de ce parc d'attractions. On aurait pu, en cours de route, descendre aux gares du Village ou du Fort Edmonton, mais papa préfère revenir à son point de départ afin de ne rien manquer de la tournée de la Ronde. Il en coûte 25 cents par personne pour prendre place dans le minirail; ce 51.25 versé pour les cinq passagers est la première dépense de la journée.

Comme il est près d'une heure de l'après-midi, papa Toulemonde suggère: "Que diriez-vous d'un bon repas chez les cowboys?" On entre donc dans la ville du Wild West, où règne une activité fébrile, et l'on y choisit le Wake Up Jake Saloon

où l'on obtient un bon repas pour \$1. Mais papa et maman se sont promis de revenir un jour au Golden Carter où, pour \$2 par convive, on déguste un bon diner tout en assistant à un spectacle endiablé des saloons du Wild West. Quoique, tout à côté, et bien attrayant aussi, il y ait ce Steak House qui offre entre autres, aux amateurs de bonnes choses, des grillades de bison.

Après dîner, et non sans peine, papa regroupe sa famille: Richard et Stéphane accourent au bord du lac des Dauphins, pour y voir évoluer les équilibristes sur billots: "Le Fort et le Village des Indiens nous attendent!" leur lança-t-il. Entraînant sa famille dans la grande avenue fleurie et ornée de sculptures, papa et dirige ensuite vers un kiosque

(A suivre à la page 6)

## Le Pavillon...

(Suite de la page 2)

sert de plafond à chacune des parties du Centre des arts; ce toit est traité comme une légère surface de cristal inversé couvrant l'édifice et s'étendant à l'extérieur des murs.

L'emploi constant du motif de cristal à travers le pavillon se prolonge sur le toit du théâtre, auquel, grâce au plafond de scène, on a réussi à donner la forme pyramidale à 300 degrés utilisée partout ailleurs. Encore ici, on a utilisé du vinyl blanc pour recouvrir le toit. A l'extérieur, les murs sont très simplement faits de verre cuivré alternant avec des écrans d'acier de couleur oxyde, ajourés ou fermés par des rideaux.



Joyeux Noël  
et  
Bonne Année

A tous ceux que nous avons eu le bonheur de servir au cours de 1966, nous adressons un cordial merci et les invitons à nous continuer leur patronage en 1967.



524, rue St-Thomas

753-5472

Joliette



### LE GRAND CHEVALIER

et les officiers du Conseil 1468, Joliette présentent aux autorités religieuses et civiles, aux Chevaliers du conseil et de la région ainsi qu'à toute la population leurs vœux sincères de

Joyeux Noël et de Bonne Année

Que la paix de Noël descende sur tous les foyers joliettains et colombiens et y apporte joie, santé et progrès tout au long de la nouvelle année



MARCEL HETU  
Grand Chevalier

## Meilleurs vœux de la saison à tous nos clients et amis



Michel Poirier, prop.

Merci à ceux qui en 1966 nous ont accordé leur confiance que nous nous efforcerons de mériter encore durant la nouvelle année.



250, boul. Barrette 756-1638 Joliette

On ne part jamais déçu de chez Michel Poirier

# L'Expo au féminin

par Yvonne Morissette

Sur "La Ronde", secteur de l'Expo qui reflétera la Joie de vivre, toute la famille pourra s'amuser. Les adultes y trouveront de bons restaurants, un secteur de boutiques internationales où les dames feront des trouvailles; un port de plaisance qui ravira les marins d'eau d'eau; des divertissements de toutes sortes mais essentiellement de bon goût: une rétrospective de l'Ouest canadien à la fin du siècle dernier; un village québécois où des artisans seront à l'oeuvre. Mais comme petits et grands ne portent pas intérêt aux mêmes choses, il y aura sur La Ronde, tout un secteur destiné AUX ENFANTS DU MONDE.

Ce secteur qui a été conçu en fonction de quatre éléments principaux: curiosité, mobilité, élément de par aite nouveauté et élément éducatif réjouira

tous les enfants qui y trouveront non seulement des distractions à leur échelle, mais des distractions auxquelles ils pourront participer qui seront riches en surprises et en aventures.

On s'efforcera de faire du secteur LES ENFANTS DU MONDE, un coin à nul autre pareil et pour cela après avoir étudié sur place les plus célèbres jardins d'amusements du monde, on exploitera de façon tout à fait nouvelle ce qu'il y a de mieux dans chacun d'eux et on innovera pour offrir aux petits visiteurs — et aux plus grands que ce coin ne manquera pas d'intéresser — tout ce qui pourra éveiller leur imagination. De manière amusante et bien à leur portée, ce secteur des ENFANTS DU MONDE sera en somme la contribution des petits au thème.

me. Ils prendront une part active à toute l'action qui se déroulera devant eux et qui sera riche en surprises et en aventures.

Ce secteur aura de plus l'attrait d'être le seul du genre car on évitera d'exposer les enfants aux expériences offertes ailleurs sur l'emplacement de l'Expo. Ici tout sera complètement nouveau.

Le complexe LES ENFANTS DU MONDE sera situé à un endroit de La Ronde facile d'accès et s'étendra sur deux acres ce qui permettra de recevoir un très grand nombre

d'enfants. Les parents pourront y laisser leurs enfants en toute sécurité, il y aura là deux garderies, l'une pour les enfants en bas âge; de un an à quatre ans, l'autre pour les plus grands, de cinq à dix ans. Tout sera évidemment à l'échelle des enfants, aussi bien le restaurant que les jeux, les appareils sanitaire, les comptoirs, et tout le reste.

On peut donc dire que LES ENFANTS DU MONDE rendront à toute la famille la visite à l'Expo une véritable détente: pendant que les parents feront le tour des pavillons,

les enfants se divertiront sous surveillance d'hôtesse entraînées tout spécialement pour s'occuper des petits. Papa et maman pourront venir voir Jeanne et Paul s'amuser, prendre leur repas, se reposer et ne pas avoir envie de quitter ce coin enchanteur.



En disant merci à notre clientèle nous désirons présenter à tous nos vœux sincères de

Joyeux Noël et Heureuse Année

**Antonio Barrette & Fils Inc.**

ASSURANCES GENERALES

375, Manseau

Tél. 753-7554

Joliette

A tous ceux que nous avons eu la privilège de servir au cours de l'an passé nous adressons un cordial merci et les invitons à nous continuer leur confiance

A tous nous offrons nos vœux sincères pour un Noël de paix et une année heureuse



MARCHE RICHELIEU

**Robert Malo**

épicier-boucher

Accessoires électriques — Ameublements

Tél. 754-2811

Crabtree, Cté Joliette

En remerciant notre clientèle, nous profitons du temps des Fêtes pour lui souhaiter santé, joie et progrès durant l'année nouvelle



**Boisjoli Transport Enrg.**

TRANSPORT GENERAL  
Montréal-Joliette et environs  
Toutes marchandises assurées

585 nord, St-Charles 756-6539 Joliette  
5695, Chambord 271-4791 Montréal

NOS MEILLEURS VOEUX A TOUS  
POUR NOEL ET LE NOUVEL AN



**JEAN-LOUIS MIREAULT**

MARCHAND GENERAL

839-2944

Ste-Marie Salomé  
Cré Montcalm

## Son Excellence Pierre Dupuy Commissaire général de l'Exposition universelle et internationale de 1967



M. PIERRE DUPUY

M. PIERRE DUPUY est né à Montréal le 9 juillet 1896. Il fit ses études secondaires au Collège Ste-Marie et obtint son Baccalauréat ès Lettres de l'Université de Montréal en 1917. Diplômé en Droit de la même Université en 1920, il fut admis au Barreau de la Province de Québec la même année.

Après une brillante carrière diplomatique, il accepta le poste de Commissaire général de l'Exposition universelle et internationale de 1967. Du cabinet du Premier ministre à Ottawa, on annonçait, le 6 septembre, 1963, cette importante nomination.

M. Dupuy fut licencié en lettres de l'Université de Paris en 1922, année durant laquelle il fut nommé secrétaire du Commissariat général du Canada à Paris, poste qu'il remplit jusqu'en 1927. En 1923, il publia "André Laurence" chez Plon à Paris. M. Dupuy est donc le Doyen du Service diplomatique canadien auquel il fut attaché durant 42 ans.

De 1922 à 1925, M. Dupuy assista comme observateur canadien aux séances de la Commission des réparations de guerre créée en vertu de la Conférence de la Paix en 1918. D'abord comme deuxième secrétaire (1928) puis premier secrétaire (1938) de la Légation du Canada à Paris, M. Dupuy fut l'un des premiers représentants du Canada au Bureau International des Expositions créé à Paris en 1928.

M. Dupuy fut nommé Consul du Canada à Paris en 1940 puis fut évacué à Londres la même année. Subséquentement il fut nommé Chargé d'affaires auprès des gouvernements belge et néerlandais à Londres, et auprès du gouvernement français à Vichy, 1940-41. Pendant la dernière guerre mondiale, il collabora durant deux ans avec Sir Winston Churchill qui dans ses mémoires déclara que M. Dupuy avait été "sa petite fenêtre de l'autre côté de la barricade".

Durant les années 1940 et 1941, M. Dupuy se distingua

par le succès de plusieurs missions spéciales auprès du Gouvernement français de Vichy. Il fut également chargé de plusieurs missions en Afrique du Nord française et à Dakar en 1943. La même année il fut décoré de l'ordre des Compagnons de St-Michel et St-Georges.

Il fut Chargé d'affaires auprès des Gouvernements alliés à Londres en 1943, Charge d'affaires auprès du Gouvernement belge en 1944 à Bruxelles, Ministre et ensuite Ambassadeur aux Pays-Bas, 1945-1952; Ambassadeur en Italie, 1952-1958, et Ambassadeur en France en 1958, poste qu'il occupa jusqu'à sa nomination comme Commissaire général de l'Exposition universelle de 1967. Président de l'Association internationale des Ecrivains de langue française de 1937 à 1940.

M. Dupuy a collaboré à plusieurs revues littéraires dont La Revue de Paris, La Revue des Deux-Mondes, le Mercure de France, la Revue de l'Amérique latine, etc. M. Dupuy est père de Jacqueline Dupuy qui a publié deux romans à Montréal et un troisième à Paris. Il a aussi un fils, Michel, docteur en droit et membre du ministère des Affaires extérieures, en poste à l'Ambassade du Canada à Bruxelles.

En 1960, M. Dupuy fut envoyé en mission spéciale en Afrique afin de dégager les grandes lignes d'une politique canadienne à l'égard de ce continent. A l'exclusion des pays arabes en bordure de la Méditerranée et de l'Afrique du Sud, il visita les pays de langue anglaise et de langue française de Madagascar à l'Atlantique.

Joyeux Noël  
Bonne Année



*Ted Brocilland*

74 nord, Bourget Joliette Tél. 756-6781



Mes meilleurs voeux de  
Joyeux Noël  
Bonne et Heureuse Année

à tous mes clients et amis

**ALBERT LAMONTAGNE**

ENTREPRENEUR GENERAL EN CONSTRUCTION

233 nord, St-Barthélemy

Joliette

Joyeux Noël!



Emilien Grégoire

A leurs nombreux clients et amis  
M. Emilien Grégoire et les membres  
de son personnel présentent  
leurs meilleurs voeux

**EMILIEN**  
*Grégoire*  
AUTO ST-AMBROISE

LE PLUS GRAND CENTRE DE VOITURES  
USAGES DE LA REGION DE JOLIETTE

Tél. 756-1691 - 1692

St-Ambroise-de-Kildare, Cité Joliette

**Une famille...**

(Suite de la page 3)

pour y obtenir la monnaie que réclame l'entrée aux manèges. Là, on lui apprend que les enfants sont admis partout pour 25 cents, sauf au Gyrotron, à la Pitoune, au Téléférique et à la Spirale, où le prix d'entrée est de 50 cents. Le coût d'entrée aux manèges est partout de 35 cents pour les adultes, sauf au Gyrotron et à la Spirale, où il est de \$1, et à la Pitoune et au Téléférique, où il est de 75 cents. Il y a, sur la Ronde, 21 manèges, dont 5 dans le Monde des Petits. Pour les essayer tous, il en coûterait à un adulte \$7.70, à un enfant \$5.00 et à un bambin, dans le Monde des Petits, \$1.25. Mais il faudrait, sans doute, beaucoup d'énergie pour tout faire le même jour — on peut dire qu'il y a là des distractions pour plusieurs visites.

Poursuivant sa route, la famille Toulemonde passe devant le Jardin des Etoiles; des adolescents y dansent, mais le soir, des adultes viendront y entendre leurs chanteurs et musiciens favoris. Contournant ce bel édifice aux lignes hardies, on arrive au village canadien et à ses maisons de pierres des champs. Ici c'est tout le charme du vieux Québec: des artisans travaillent et étalent leurs marchandises. Au bout du village, la Téléférique, qui simule un voyage dans l'espace, attend ses voyageurs.

Revenant sur ses pas, la famille Toulemonde visite le Carrefour international, où huit restaurants et des pubs des vieux pays, invitent les amateurs de fine cuisine et de bonnes bières. A l'une des 28 boutiques de produits exotiques: maman achète un joli souvenir qui lui rappellera son premier jour à l'Expo. A la Tour de l'Horloge, papa règle sa montre, et fait remarquer aux enfants "que le temps passe vite". Il ne faut donc pas trop s'attarder en face du port de plaisance, où sont ancrés quelque 250 beaux bateaux.

Enfin, grande joie pour tous, c'est l'émotion procurée par les manèges dont la sensationnelle Spirale, et l'inoubliable Gyrotron. Faisant un choix selon leurs préférences, tous y prennent part — sauf Stéphane qui, tout à l'heure, aura son tour dans les cinq manèges du Monde des Petits. Pendant que papa et maman prennent plaisir à voir évoluer Stéphane dans ce monde des bambins fait à leur mesure, et pendant qu'ils assistent avec lui à un spectacle de marionnettes, Ginette, accompagnée de Richard va visiter son pavillon, le pavillon de la Jeunesse. Enthousiasmée par ce qu'elle y voit, elle promet d'y revenir souvent au cours de l'été.

La famille Toulemonde se dirige enfin vers les aquariums où leur est réservé le spectacle intéressant et si reposant, après toutes ces émotions de la journée, de poissons tropicaux dans un habitat de récifs de corail, et de poissons des régions polaires dans un décor approprié; on s'attarde aussi devant le bassin des tortues originaire de tous les points du globe.

Et c'est ainsi, qu'en un après-midi on a pu parcourir les 135 acres de la Ronde; mais il faudra revenir encore plusieurs fois, pour tout y voir de façon approfondie. Cette balade familiale, aux pays du merveilleux, a coûté moins de \$20, repas et souvenir compris, mais à vrai dire, sans même avoir recours aux attractions payantes, il y a de quoi s'amuser toute une pournée, sur cette Terre des Hommes dédiée à la joie et à la détente. C'est ce que se disent les Toulemonde, qui se promettent d'y revenir souvent.



**ce symbole vous protège**

Statistiques:

en 1965, on a enregistré 334 décès par la tuberculose dans la province de Québec, et 1513 nouveaux cas ont été dépistés



Souscrivez généreusement à la campagne du timbre de Noël.



A tous nos clients  
Joyeux Noël  
Bonne et Heureuse Année

Nous profitons de l'occasion pour vous remercier de votre patronage pendant l'année qui s'achève et solliciter votre encouragement en 1967

**FOYER DE LA COULEUR ENR.**

BERNARD LAJEUNESSE, PROP.

843, Notre-Dame

756-1019

Joliette



Joyeux Noël  
et  
Bonne Année

à tous

A tous nos clients et amis,  
mes remerciements pour l'encouragement accordé au cours de 1966.  
J'espère avoir encore le privilège de vous être utile durant l'année nouvelle.

**GILLES MALO**

ENTREPRENEUR GENERAL  
Constructions de tous genres

1030, Principale 889-5815 Ste-Mélanie

**Bob Marion**  
votre  
**Monsieur 50**

et son personnel  
souhaitent  
à tous leurs amis  
et clients  
de Joliette  
et de la région  
un

**JOYEUX NOEL**  
Que pour chacun  
1967,

il n'y ait rien  
qui Labatt!



**La bière de Bob Marion**

**y a rien qui Labatt!**



## Joyeux Noël et Bonne Année



En remerciant notre clientèle de  
l'encouragement reçu en 1966 nous tenons à  
lui exprimer nos meilleurs souhaits pour la  
nouvelle année.

## A. DUPUIS &amp; FILS Ltée

MEUBLES — ACCESSOIRES ELECTRIQUES

749, Notre-Dame

753-3769

Joliette

Joyeux Noël  
et  
Bonne Année  
à tous



A notre clientèle nous disons merci pour son encouragement  
de l'année qui finit en l'assurant de nos efforts pour la mieux  
servir encore en 1967

## Juliette Produits de Beauté Salon de Coiffure Juliette

60, PLACE BOURGET NORD,

JOLIETTE,

TEL. 756-8475



Une Austin 67 dans le bas de  
Noël de votre épouse!  
Y avez-vous pensé?

VOTRE DEPOSITAIRE



## A. Alary Automobile Enr.

29, rue Baby

753-9850

Joliette

## Le Canada...

(Suite de la 1ère page)

L'Expo 67 a pour thème principal "Terre des hommes". Elle mettra en valeur les plus récentes réalisations de l'homme et évoquera celles qu'on peut attendre dans l'avenir. Le thème principal sera étayé par quatre sous-thèmes: "l'homme interroge l'univers", "l'homme et l'oeuvre" et "l'homme dans la cité".

Un des points de mire de l'Exposition sera "l'Habitat 67", qui mettra en relief un des éléments de "l'homme dans la cité". Il s'agit d'un ensemble domiciliaire ultra-moderne, conçu par l'architecte canadien Moshe Safdie, dans le but d'illustrer ce qui pourrait constituer une solution au problème de la surpopulation.

L'Expo établit également en ce moment un programme grandiose de spectacles et de divertissements. On prévoit 88 représentations de théâtre et d'opéra par des troupes renommées de l'étranger, ainsi que deux troupes canadiennes. Il y aura 35 spectacles de ballet, 35 concerts symphoniques avec le concours des meilleurs orchestres et une multitude d'attractions spéciales, telles que présentations de danses, concerts de jazz et récitals par des artistes de renommée internationale. On y verra également plusieurs des troupes des plus grands théâtres du monde et même un théâtre de marionnettes.

Il y aura en outre des spectacles militaires mettant en vedette 1,200 soldats spécialement entraînés. Ces spectacles se dérouleront au stade de l'Expo, où pourront trouver place 25,000 personnes et où auront lieu quatre journées d'épreuves athlétiques, immédiatement après les jeux pan-américains de Winnipeg.

Les îles de l'Expo, auxquelles

les les moyens d'accès seront faciles et nombreux, approchent de jour en jour de leur ultime transformation en un réseau féérique de lacs et de canaux artificiels.

L'Expo-Express, réseau électrique de transport en commun, sera le principal moyen d'accès à l'emplacement et pourra transporter 30,000 voyageurs à l'heure dans chaque sens, sur les trois milles et quart de voies ferrées qui relieront tous les secteurs de l'Exposition. Le prix du trajet sera compris dans le prix d'entrée à l'Expo. Quand l'Exposition fermera ses portes, l'Expo-Express sera démonté et vendu.

On attend une cinquantaine d'exposants industriels, représentant des centaines de grandes compagnies canadiennes.

Il y aura aussi un pavillon chrétien, unique en son genre, où seront représentées sous un même toit les sept principales Eglises chrétiennes du Canada.

Une autre attraction sera le pavillon de la jeunesse, évoquant pour tous les parents du monde les espoirs et les aspirations de la génération d'aujourd'hui.

Le plus grand pavillon de l'agriculture qu'ont ait encore vu à une exposition universelle occupera une superficie de 400,000 pi. car. sur un terrain de neuf acres, dans un des secteurs de l'Expo.

L'Exposition sera une vaste scène où seront présentées au monde les réalisations de l'homme-passées, actuelles et futures. Elle aura un sens profond pour une multitude de personnes.

Le gouverneur général du Canada, Son Excellence Georges P. Vanier, en a décrit en ces termes le but et la portée: "Un seul monde — l'Humanité; une seule race — l'Homme; une seule langue — la Fraternité."



## Bonne et Heureuse Année

Nous remercions notre clientèle pour  
l'encouragement reçu au cours de 1966, et  
l'invitons à nous continuer son patronage

## La Maison des Modes Enr.

422, Notre-Dame

Tél. 756-4380

Joliette



A la population,  
à mes employés, ...  
à mes amis

Meilleurs voeux  
à l'occasion de Noël  
et de la Nouvelle Année

## ROLAND BAZINET

ENTREPRENEUR EN CONSTRUCTION

Membre de l'Association des constructeurs de Joliette

601, Champagne

756-4168

Joliette

POUR NOEL

et le

NOUVEL AN

nos meilleurs voeux à tous



## EDOUARD GOHIER Ltée

BOIS ET MATERIAUX DE CONSTRUCTION

436, St-Thomas

753-7457

Joliette



Nos remerciements sincères à nos  
clients et amis prennent la forme  
de nos voeux les meilleurs pour  
Noël et le Nouvel An.

## TAXI MONACO

Service Jour et Nuit

TEL. 753-7575

JOLIETTE

## Le Montréal mystique à l'heure de l'Expo '67

Les visiteurs qui afflueront à l'exposition de 1967 voudront certainement se renseigner sur la ville dont ils goûteront l'hospitalité. Espérons qu'on favorisera leur curiosité légitime, en les aidant de toutes manières à se faire une idée exacte de la métropole, de son caractère, de son histoire. On attirera spécialement leur attention sur ce trait original: Montréal est une ville d'argent et de plaisir, où cependant la religion et la vertu fleurissent en grand jour et produisent de beaux fruits.

Les amis des Fondateurs n'ont pas besoin qu'on leur explique ce phénomène, à première vue paradoxal. Mais ils voudront en mesurer toute la portée. Pour cela, ils ont tout intérêt, et les visiteurs étrangers également, à remonter à la source, c'est-à-dire à la ferveur des origines de la ville. La fondation de Ville-Marie, la future métropole, est un épisode admirable de l'épopée mystique que fut l'établissement en terre d'Amérique de la civilisation chrétienne et dont les premières pages furent écrites à Québec. Pour se rendre compte de l'intensité de cette ferveur et de son influence sur les destinées de Montréal, rien ne vaut une visite, faite à loisir, aux endroits historiques qui en rappellent les héros et les plus importantes manifestations.

Nos lecteurs devraient faire des recherches et se renseigner d'avance en vue de ce pèlerinage, qu'ils ne manqueront pas de faire à l'occasion de leur visite à l'exposition. C'est pour les y aider que nous indiquons ici les principaux endroits à visiter, avec quelques notes explicatives.

### L'église Notre-Dame

Il faut commencer le pèlerinage par la Place d'Armes, qui fut longtemps le cœur de la vie religieuse de Montréal. L'église actuelle, bâtie sur le côté sud, a remplacé le premier temple, qui s'élevait sur le côté ouest. C'est dans cette première église que prit nais-

sance que l'histoire a appelé la Paroisse. Confiée dès les débuts aux Messieurs de Saint-Sulpice, la Paroisse portait jusqu'aux extrémités de la ville les pulsations de la ferveur religieuse.

Dans l'église actuelle, les verrières offrent un intérêt particulier, parce qu'elles dépeignent l'histoire des origines et ses héros. Signalons également le musée qui contient le trésor de Notre-Dame et dont les pièces les plus précieuses sont les vêtements sacrés en fil d'or, brodés par la recluse Jeanne Leber.

### Le Vieux Séminaire

A droite de l'église, les presbytère puis un édifice ancien, le Vieux Séminaire. Sur le haut du mur de communication en forme de quart de cintre est fixée une horloge aux aiguilles immobiles qui semblent indiquer l'heure de l'éternité. C'est la plus vieille maison de Montréal conservée intacte. De son toit hospitalier se sont envolés les découvreurs et les missionnaires qui ont conquis, pour la France et pour le christ, les plaines immenses du centre et de l'ouest nord-américains.

### Le monument de Maisonneuve

Ce chef-d'oeuvre de Philippe Hébert mérite un long examen à cause surtout des quatre groupes qui flanquent le piédestal de la statue de Maisonneuve, fièrement campé avec un drapeau fleur-de-lys à la main. Le colon, serrant la gerbe de blé qu'il vient de couper, est un de ces héros anonymes, défricheurs et artisans, qui fondèrent un foyer et firent de Ville-Marie une chrétienté exemplaire. L'Indien accroupi, le thomahawk levé, c'est l'ennemi acharné et sournois, c'est surtout l'indigène que les Montréalais rêvaient d'amener au Christ et à la civilisation. Lambert Closse, retenant sa chienne Pilote, représente les lieutenants du fondateur de Montréal, ses émules en bravoure et en ferveur chrétienne. Jeanne Mance soignant un petit Indien rappelle les miracles de charité accomplis par elle et



JOYEUX NOEL

à toute la population de Joliette  
et des environs

Nous sommes heureux en ce temps des Fêtes  
de vous faire part de notre sincère  
appréciation et pour l'avantage que nous avons  
eu de vous servir



8 sud, Place Bourget Tél. 756-8732 Joliette

les autres femmes héroïques qui apportèrent à l'oeuvre commune leur délicatesse de coeur, le calme et les industries de leur dévouement. Jeanne Mance possède un autre titre à paraître sur le monument de Maisonneuve. Choisie par la Dauversière pour seconder l'héroïque soldat dans l'établissement de Ville-Marie, elle remplit à merveilles son rôle de co-fondatrice, épaulant l'autorité du gouverneur par son ascendant sur les colons, soutenant le courage de tous, sauvant la petite colonie à plusieurs reprises par son esprit de décision et sa fine diplomatie dans les contacts avec les gens de France capables de tirer l'entreprise de ses embarras par leur influence et leurs richesses.

**La chapelle Notre-Dame-de-Bonsecours**

La petite église, sise à côté du marché Bonsecours, s'élève sur les fondations mêmes de la primitive chapelle bâtie par Mère Bourgeoys et les colons de Ville-Marie. N'oubliez pas de visiter longuement et d'admirer le musée miniature, dont les soixante montres représentent la vie de Marguerite Bourgeoys et ses principales oeuvres.

**La place d'Youville**

Au bas de la rue McGill, se trouve la Place d'Youville. Il faut descendre jusqu'à la rue des Commissaires, puis vous arrêter à une inscription en lettres de bronze incrustées dans le trottoir qui marque l'endroit où les colons de 1642 débarquèrent et entendirent la messe. Puis remonter la rue McGill et, contournant la pla-

ce, vous engager dans la petite rue Normand. Bientôt vous apercevez, à droite et faisant face à un édifice monumental, un vieux bâtiment aux fenêtres françaises à carreaux. C'est le corps central de l'hôpital des Frères Charon dont Mère d'Youville accepta la direction et où elle jeta les bases de sa communauté.

**Les deux tours de Mère Bourgeoys**

Sur le terrain qui se trouve en face du Grand Séminaire, s'élèvent deux tours jumelles. Elles rappellent la mission fondée par les Sulpiciens en vue d'y "arrêter" les Indiens et de les instruire dans la foi. Une palissade entourait l'établissement, dont les coins étaient défendus par quatre tours de pierre. Dans l'une de celles qui ont été conservées, Mère Bourgeoys enseigna le catéchisme aux enfants indiens.

Ces tours rappellent également la croix plantée par Maisonneuve, le 6 janvier 1643, un peu plus haut sur le flanc du Mont R'Foyal. Accomplissement d'un voeu fait par le gouverneur et les colons, afin d'obtenir la grâce d'être protégés contre l'inondation qui menaçait d'emporter les maisons et la palissade de Ville-Marie.

**Le manoir Saint-Gabriel**

En bordure de l'exposition (la partie bâtie sur la jetée MacKay), on trouve la maison habitée autrefois par les Filles du Roy. C'est le manoir Saint-Gabriel, complètement restauré en un musée historique contenant d'intéressantes reliques du passé. C'est là que Mère Bourgeoys hébergea les jeunes filles envoyées par le Roi de

France afin de prendre mari. La fondatrice y chaperonna les amours de ses protégées et leurs accordailles avec les colons qu'elle aimait comme ses fils. Bientôt le tout fut sanctionné par un beau mariage à la grande joie de la Bienheureuse qui, toute sa vie, prit soin des nouveaux foyers, ac-

complissant ainsi une oeuvre sociale de grande envergure.

**Les appartements de Marguerite d'Youville**

Au centre Marguerite-d'Youville, situé au 1185, rue Saint-Mathieu, on peut voir la chambre à coucher et le bureau de la Bienheureuse. Ces pièces absolument authenti-

ques ont été témoins de ses oraisons, de ses souffrances, de ses travaux entrepris pour le soulagement de la misère et le gouvernement de sa communauté. D'autres objets, qui lui ont appartenu, constituent des reliques très précieuses d'une vie admirable d'amour pour le Christ et les pauvres.

(A suivre à la page 11)



**Joyeux Noël**

Que 1967 apporte joie, santé et succès à tous

Nous voulons dire un sincère merci à chacun de nos clients qui compte sur nous en 1966. En 1967, nous espérons compter sur eux.



**Florent Morel**

Joliette

Tél. 753-3775

VENDEUR "ESSO" IMPERIAL — JOLIETTE-SUD

STATION 2-443, 145, rue JETTE



Joyeux Noël!

Bonne et Heureuse Année à tous nos clients et amis

**LONGPRE**



**SERVICE**

Jacques Longpré, prop.

MISE AU POINT DU MOTEUR

Pneus — Lavages — Graissages — Batteries

7 sud, Place Bourget

756-8064

Joliette

A tous nos employés, clients et amis  
**GAI NOEL**  
Heureuse Année Nouvelle



Joliette

*Pinatel*  
Piece Dye Works Ltd.

Qué.



Joyeux Noël!

Bonne Année!

Merci à nos clients et amis de leur encouragement en 1966. Que nos relations d'affaires se poursuivent tout au long de 1967



**J. R. DUVAL & FILS Enr.**

AGENTS



International Harvester — Viking et Beatty Bros

Vente et service

581-3600

ST-ROCH-OUEST  
CO. L'ASSOMPTION



L'Expo du siècle

# Ça ne sera plus comme avant!

(Par Fernand Denis)

Tout Montréal compte les jours, dans la fièvre de préparatifs dont les profanes ne sauraient s'imaginer l'ampleur. Le 28 avril 1967, l'Exposition, universelle dans toute l'acception du terme, ouvrira ses portes. Elle sera la première jamais présentée en Amérique du Nord. Chaque fois qu'un chroniqueur y met les pieds, il est éberlué. L'Expo 67 évolue, se métamorphose de semaine en semaine.

Et ça bouge, ça progresse en fonction de l'Expo à l'exté-

rieur, sur des milles et des milles à la ronde. Et ça ne lâchera pas. Depuis quatre années, c'est incontestablement le projet de la "Terre des Hommes" qui a servi de catalyseur.

Bien sûr, ces voies rapides, ces immenses ponts dont chacun est une merveille du génie, ce métro, ces gratte-ciel, ces "places" qui sont des cités dans la Cité, nous resteront en héritage après que l'Exposition universelle et internationale de 1967 ne sera plus qu'un souvenir, qui restera d'ailleurs tangible durant des siècles.

Mais, depuis trois ans, chaque fois qu'un ingénieur, un entrepreneur, un directeur-général reçoivent des journalistes pour leur faire visiter leurs réalisations dans quelque "centre", sur quelque "place" de Montréal, histoire de nous permettre la rédaction de quelque "papier", ils l'empressent d'affirmer: "Et vous savez, tout sera terminé pour l'Expo". Car tout est entrepris en fonction de l'Expo 67.

Et les conducteurs de taxis ou d'autobus, les restaurateurs qui ont amélioré leurs établissements, les gérants d'hôtel, les citoyens espérant loger des visiteurs: tous ces braves gens avec qui le reporter engage, parfois sur un ton faussement badin, afin de sonder leur opinion, des conversations intéressées, manifestent un souci commun: "Tous ces travaux publics dans les rues seront-ils finis pour l'Expo?" D'autres, masquant leur anxiété d'éternels insatisfaits, vont plus loin et bougonnent: "Et c'est fameuse Expo dont y parlent tant, elle sera-t-elle prête elle-même?"

C'est que l'entreprise est si gigantesque, qu'elle leur bouche la vue. Ils ne la voient pas progresser dans ses détails.

Eh! bien! qu'on se rassure! L'autre jour, le colonel Edward Churchill, directeur du Département de l'Aménagement de l'Expo (né à Winnipeg et diplômé en génie civil de l'Université du Manitoba, il est un réalisateur hors pair de projets importants, là où il ne faut pas, sous aucun prétexte, qu'on se trompe); le colonel Churchill, dis-je, a rassemblé les journalistes pour annoncer officiellement que tout sera prêt pour l'ouverture, le 28 avril

prochain.

Chacun a poussé un soupir de soulagement. Car chacun comprend la portée, pour le Canada, le pays du Québec et sa métropole, de l'Expo. Chacun, dans son domaine, veut mettre l'épaule à la roue.

Toutes les autorités de Montréal s'en mêlent, flanquées de celles de la province. On embellit les abords des routes. On repeint jusqu'aux villas d'été.

A la veille de l'Expo, les dirigeants de Montréal s'efforcent de rendre au secteur est de son plus vieux, de son plus historique quartier, son visage d'autrefois. On a commencé à moderniser à l'ancienne", avec des pavages de pierres écarquies, les rues et les trottoirs de la rue Saint-Paul et de la place Jacques-Cartier. Des scies électriques taillent des tuiles rouges. Les environs de l'église Notre-Dame-de-Bonscours ont été transformés en un vaste chantier. Les ouvriers travaillent sous l'oeil attentif des membres de l'association canadienne d'urbanisme... et des badauds.

Déjà, sur l'ordre de l'Hôtel de Ville, et grâce surtout aux instances du Centre commercial, association d'hommes d'affaires montréalais, on a fait disparaître des hideurs qui blessaient la vue, aux abords de l'Expo. On a nettoyé les approches du pont Jacques-Cartier. Un peu partout dans la ville, des maisons délabrées ont disparu, d'autres ont été refaites. Un grand nombre de propriétaires font eux-mêmes déblayer, nettoyer et repeindre.

Grâce à l'Expo, les visiteurs venus de loin, et pour la première fois, verront une ville qu'ils croiront astiquée depuis toujours. Ceux qui reviendront de moins loin verront une ville plus propre et plus accueillante que celle de naguère.

Entre-temps, l'Expo 67 a interdit l'accès aux visites publiques dans tout son domaine, jusqu'au jour d'ouverture, soit le 28 avril, afin de permettre aux constructeurs de travailler plus vite et plus librement. La circulation constante des grands autobus congestionnait les chantiers et présentait un certain danger à ce stade de la

(A suivre à la page 14)

MEILLEURS VOEUX  
A TOUS



**RESTAURANT TI-TAN**  
REPAS LEGERS  
SALON DE CIRAGE

76 sud, Place Bourget  
Joliette

756-4741

Le propriétaire et le personnel du

## Marché Metro St-Jean-Baptiste

Gérald Tellier, prop.

311, Marguerite-Bourgeoy

756-4589



désirent remercier leur clientèle et lui offrir des voeux pour un Noël de joie et une année prospère, gage de relations continues en 1967.



Je profite de l'occasion pour souhaiter aux autorités religieuses, à mes collègues commissaires d'écoles, au personnel enseignant et à tous les employés de nos commissions scolaires, mes voeux pour un Joyeux Noël et une Heureuse et Sainte Année.

GERALD TELLIER,  
commissaire du district no 4  
et de la Régionale Lanaudière

Que la joie et la paix  
de Noël durent tout au  
long de l'année 1967  
chez tous nos amis



Nous sommes heureux de remercier tous nos clients et amis de leur patronage et les prions d'agréer nos voeux sincères



**Degradpré**  
Automobiles Inc.

1128, Piette

Tél. 756-4515

Joliette

En disant merci à nos clients il nous fait plaisir de leur souhaiter un Noël joyeux et une année prospère



**GARAGE RONDEAU**

MECANIQUE GENERALE

Débossage — Peinture — Soudure

202, Brassard

754-2626

St-Paul de Joliette

## Le Montréal...

(Suite de la page 9)

### La croix du Mont Royal

En guise de conclusion à notre pèlerinage mystique, contemplons, par un beau soir

sans lune, la croix gigantesque qui domine le Mont Royal et projette au loin sa lumière réconfortante. C'est un rappel moderne de la croix de bois élevée en 1643 et vénérée par les colons. Aux visiteurs de l'exposition, elle proclame que

la terre des hommes prend sa vraie dimension si elle est avant tout la terre de Dieu. A tous, elle rappelle que la grandeur de Montréal réside moins dans ses usines et ses bureaux d'affaires que dans ses églises et ses institutions de charité



## La famille de l'Expo

L'Expo 67, qui, depuis sa mise en oeuvre, a pris des proportions gigantesques, ne laissera personne indifférent, autant les touristes que les Canadiens eux-mêmes. Dans l'optique de son thème "Terre des Hommes", l'Expo 67 se doit d'offrir à toutes les familles un éventail de manifestations qui répondent aux goûts des adultes comme à ceux des enfants. C'est ainsi que les visiteurs trouveront dans tous les pavillons des points d'intérêt aussi nombreux que variés: petits et grands y trouveront leur compte. En s'adressant à toute la famille, l'Expo 67 s'inspire des aspirations de familles du monde entier. C'est dans cet esprit qu'une famille canadienne a été choisie pour représenter les familles de visiteurs qui viendront, des quatre coins du monde, à l'Expo 67.

C'est une famille commanditée par la maison N. Bourassa Ltée, fabricant des produits La Belle Fermière, qui a permis de choisir parmi des milliers de participants, une famille typiquement canadienne et "typiquement Expo".

En effet, la famille de Raymond Moreau, de Ste-Foy, en gagnant le concours "Devenez la famille de l'Expo 67", est appelée à représenter, lors de différentes manifestations, toutes les familles du Québec, du Canada, voire du monde entier.

Raymond Moreau, agent d'immeubles du Trust Royal, son épouse Madeleine et leurs enfants Louise, 12 ans, Johanne, 11 ans, André, 9 ans et Michel, 2 ans, passeront à Montréal une semaine de rêves. Leur séjour à l'Hôtel Reine Elizabeth, avec hôtesse de l'Expo et gardienne d'enfants à leur disposition, sans compter une limousine avec chauffeur, leur permettra de découvrir, dans des conditions idéales, ce que des familles du monde entier verront dans des circonstances moins officielles.

Evidemment, la famille de l'Expo s'est mérité de nombreux prix en gagnant ce concours, depuis une Chevrolet Camaro jusqu'aux passeports de l'Expo.

Ce n'est pas à la Famille de l'Expo que se limite la participation de la maison N. Bourassa Ltée à l'Expo 67. En plus d'une présence remarquable au Pavillon des Industries du Québec, les produits La Belle Fermière seront mis à la portée des visiteurs à la "Tourtièrerie" La Belle Fermière, où on pourra déguster la plus authentique des tourtières de chez nous.

Combatez la tuberculose et les autres affections respiratoires.



Utilisez des timbres de Noël



Joyeux Noël  
Bonne et Heureuse Année!

ET NOS MEILLEURS VOEUX  
A TOUS NOS CLIENTS ET AMIS

### UN CADEAU PARFAIT

Pour capter et revivre tous les joyeux événements familiaux, aucun cadeau ne peut rivaliser avec une camera-cadeau KODAK.

"OUVREZ-MOI LE PREMIER"

Chaque nécessaire contient ce qu'il faut pour prendre de gais instantanés le matin de Noël et tout le reste de l'année. Un merveilleux cadeau pour presque tous ceux qui figurent sur votre liste de cadeaux de Noël.



"OU LA PHOTOGRAPHIE EST UNE SPECIALITE"

509, RU ENOTRE-DAME

753-5890

JOLIETTE



Remerciements sincères à tous nos clients dont nous avons l'espoir d'apprécier encore l'encouragement au cours de 1967

QUE POUR TOUS NOEL SOIT JOYEUX

ET LA NOUVELLE ANNEE TOUTE

REMPLE DE BONHEUR



ENTREPRENEUR GENERAL

ENTREPRENEUR MENUISIER

CONSTRUCTIONS DE TOUS GENRES

517, RUE STE-ANNE

TEL. 756-6232

JOLIETTE

Joie, santé, bonheur et prospérité à tous  
Qu'une année de bonheur complet  
succède à un Noël de paix et de joie

Nous profitons du temps des Fêtes pour remercier nos clients de leur confiance et les assurer que nous continuerons toujours à nous en montrer dignes



L. Drainville

**DRAINVILLE AUTOMOBILE ENR.**

Votre dépositaire "PEUGEOT"

Tél. 756-1678

100, boul l'Industrie

Joliette

**Joyeux Noël**



**Professionnels, marchands, hommes d'affaires  
de Joliette s'unissent pour présenter  
leurs meilleurs voeux à toute la population**



**Bonne année**

Tél. 756-6335

**Georges Sylvestre**

AVOCAT

672, MANSEAU

JOLIETTE

Tél. 756-4490

**Mme Edmond Dugas**

ASSURANCES GENERALES

108 SUD, ST-CHARLES

JOLIETTE

Tél. 753-5562

**Dr Raymond Amyot**

MEDECIN

564, MANSEAU

JOLIETTE

Tél. 756-6244

**Origène Amyot**

REPRESENTANT: ALLIANCE NATIONALE

1056, MANSEAU

JOLIETTE

Tél. 753-9862 - 754-2459

**Dr Claude Boyer, m.d.**

(Voisin du Bell Telephone)

713, MANSEAU

JOLIETTE

Tél. 753-5484

**J.-Clovis Marion**

COURTIER ASSURANCES GENERALES

33, STE-ANNE

JOLIETTE

Tél. 753-5500

**Me Jean Fontaine**

NOTAIRE

431, MANSEAU

JOLIETTE

Tél. 756-4466

**Dr Roland Magnan**

MEDECIN

405, MANSEAU

JOLIETTE

Tél. 756-4630

**Dr Jos Lafortune**

MEDECIN

422, MANSEAU

JOLIETTE

Tél. 753-7427

**Omer Landreville**

DIRECTEUR DE FUNERAILLES

137, 6e RUE  
CRABTREE674 - 684, ST-LOUIS  
JOLIETTE

Tél. 753-5211

**Jean Malo, v.a.**

VALEURS DE PLACEMENT

Représentant: René-T. Leclerc, Incorporée

356, DE LANAUDIÈRE

JOLIETTE

Tél. 753-7545

**Dr Donatien Leclerc**

OPTOMETRISTE

556, MANSEAU

JOLIETTE

Tél. 756-4541

**Auguste Martineau**

ARCHITECTE

175, DE SALABERRY

JOLIETTE

Tél. 753-7495

**Dugas & Dugas**

AVOCATS

363, NOTRE-DAME

JOLIETTE

Tél. 753-5044

**Dr J.-Paul Mireault**

MEDECIN

339, PAPINEAU

JOLIETTE

Tél. 756-8073

**Dr J.-E. Forest**

MEDECIN - CHIRURGIEN

489, STE-ANNE

JOLIETTE

Tél. 753-5416

**J.-E. Brault**

ASSURANCES GENERALES

Représentant la Compagnie Excelsior

98, ST-PAUL

JOLIETTE

Tél. 753-7217

**Pierre Carrier Auto**

VOITURES D'OCCASIONS

RANG VISITATION

JOLIETTE

Tél. 756-6791

**Mme Armand Charron**

CONFECTION POUR ENFANTS

422, MANSEAU

JOLIETTE

Tél. 756-6212

**Magasin de Surplus**

A. Dufresne, prop.

L'ENDROIT DES ECONOMIES SENSATIONNELLES

158 SUD, LAJOIE

JOLIETTE

Tél. 756-6001

**Latendresse & Pauzé Enrg.**

PLOMBERIE — CHAUFFAGE

460, DOLLARD

JOLIETTE

**AU  
Gueule Ton**

Tél. 753-7712

**Epicerie Goulet**

EPICIER LICENCIE

245 SUD, LAVALTRIE

JOLIETTE

Tél. 753-3078

**Noël Lapointe**

ENTREPRENEUR ELECTRICIEN

ST-PAUL-DEJOLIETTE

QUEBEC

Tél. 753-3706

**Benoît Gilbert**

EPICIER LICENCIE — FRUITS ET LEGUMES  
VIANDE FRAICHE

419, RUE ALICE

JOLIETTE

Tél. 753-3392

**Garage Claude Pelland**

Agent autorisé: ALLIS CHALMER  
EXCAVATION

ST-THOMAS

CTE JOLIETTE

Tél. 756-4265

**Salle de Quilles Joliette Inc.**

Marcel Moreau, prop.

8 ALLEES AUTOMATIQUES

492, DE LANAUDIÈRE

JOLIETTE

# La Place des Ingénieurs à l'Expo 67

Une cérémonie a marqué la mise en place d'une fontaine-sculpture à la Place des Ingénieurs de l'Expo 67. Cette oeuvre de M. Gerald Gladstone, sculpteur de Toronto, est main-

tenant installée à un carrefour de 20,000 pieds carrés, dans l'île Notre-Dame, près des pavillons de la Jamaïque, d'Haïti et de la Principauté de Monaco, et non loin du pavillon

du Canada. Plus de 46,000 ingénieurs canadiens ont participé au financement de ce projet, au moyen de souscriptions. Un budget de plus de \$150,000 a été prévu.

Cette fontaine-sculpture, haute de quelque 40 pieds, ressemble à une énorme fleur posée sur une colonne élancée, à base carrée. La colonne contient des groupes de galaxies illuminées de l'intérieur, qui donneront l'impression de planètes suspendues dans l'espace. Le faite de la colonne est l'illustration d'une galaxie, contenant une lune suspendue dans un filet évoquant la gravité universelle. La fontaine-sculpture sera illuminée des couleurs du prisme.

Le sol de la place sera recouvert de carreaux de mosaïque colorée décrivant des formes planétaires et des plaines orbitales.

M. J.-G. Chênevert, ingénieur, président de la Corporation de la Place des Ingé-

nieurs, a déclaré "que les ingénieurs canadiens préfèrent mettre en lumière l'oeuvre d'un artiste, plutôt que leurs propres oeuvres parce que celles-ci se voient partout à l'Expo 67 et afin d'exprimer leur appartenance à "LA TERRE DES HOMMES", en employant un langage que tous les hommes comprennent, un langage agréable à utiliser, l'expression artistique."

La sculpture-fontaine illustre l'alliance de l'art et de la technologie, le point de départ d'expériences futures et d'une collaboration entre les artistes et les ingénieurs.

Les travaux de la Place des Ingénieurs seront terminés bien avant l'ouverture de l'Expo qui aura lieu le 28 avril 1967.



Meilleurs vœux  
A TOUS NOS CLIENTS ET AMIS  
**Bijouterie Yvon Richard**

102, St-Paul, Joliette Tél. 753-5706

Monsieur "G. M."

**Maurice Girard**

et le personnel du

GARAGE  
**Maurice Girard**  
Ltée

présentent à tous leurs meilleurs souhaits  
de Joyeux Noël et d'Heureuse Année



**VOTRE VENDEUR**

Buick — Pontiac — Acadian — Vauxhall — Beaumont  
Camions G.M.C.

remercie sa clientèle de l'encouragement reçu en 1966 et l'invite à  
lui continuer sa confiance tout au long de 1967

**144, Baby** (de l'autre côté du pont) **Joliette**

Tél. 756-8088

Montréal: 866-4247

Tous d'accord... à qualité égale, personne ne vend meilleur marché  
que MAURICE GIRARD



Voici le sculpteur Gerald Gladstone, de Toronto, en train de diriger la grue au moment où son oeuvre, une sculpture-fontaine, est mise en place à la Place des Ingénieurs de l'Expo 67.



Le président, M. J.-E. Leblanc,  
le vice-président,  
M. André Desroches  
et les directeurs de  
**L'ASSOCIATION DIOCESAINE**  
des  
**COMMISSIONS SCOLAIRES**  
du diocèse de Joliette Inc.  
espèrent pour vous un  
**NOEL**  
tout de joie et une année  
pleine de réalisations heureuses

# L'Expo au féminin

Par Yvonne Morissette

A l'Expo on découvrira le monde. On s'instruira. On s'amusera.

L'Orient, pays d'hier et de demain, Israël avec ses portes ouvertes sur l'avenir, les pays de la Méditerranée et leur civilisation millénaire, ceux d'Amérique qui vivent pleinement le temps présent, tous, chacun avec ses coutumes, ses réalisations, ses efforts vers un monde meilleur, seront à notre portée.

Les pavillons du thème présenteront aux visiteurs l'histoire de l'homme qui cherche, qui crée, qui produit, qui vit. A titre d'exemple, dans l'un des pavillons thématiques, "l'homme et les océans", au sous-thème "l'homme cherche", le pavillon lui-même aura la forme d'une conque et sera situé au

fin à l'extrémité ouest de l'île Sainte-Hélène.

A l'intérieur, une variété de présentations illustreront l'importance des océans, l'utilisation de leurs vastes ressources alimentaires, énergétiques et minérales, qui sont aujourd'hui à l'avant-garde des recherches océanographiques.

Et ce n'est qu'un exemple de la façon agréable dont on pourra s'instruire à l'Expo 67.

On s'amusera aussi. Spectacles, concerts, compétitions athlétiques; on pourra s'amuser toute la journée et jusqu'aux petites heures du matin, puisque "la Ronde" sera le prolongement de la vie nocturne montréalaise. Et pour les fines bouches, des restaurants de classe leur permettront de déguster des mets de choix.

## Ça ne sera...

(Suite de la page 10)

besogne qui reste à accomplir. Seuls, des groupes de représentants des quelque 70 pays et

des exposants privés qui auront des pavillons là-bas ainsi que les représentants de la presse écrite ou parlée continueront à s'y rendre quand cela sera nécessaire. Mais le public ne perdra rien pour attendre.

Le croirez-vous? J'avais commencé cet article avec l'intention de parler des extraordinaires restaurants de l'Expo et d'exploits culinaires qui, à eux seuls, vaudraient le voyage. Ce sera pour une autre fois...

## Meilleurs vœux à tous

pour Noël  
et l'An nouveau



Gérald Coulombe, prop.



Merci à nos clients et amis qui assurent notre progrès



Jean-Denis Bonin, gérant

**Mercerie**  
DE Lanaudière  
ENR.

539, de Lanaudière

756-8810

Joliette



A tous un Noël de paix et de joie et une année heureuse

## HANDY ANDY ASS.

M. CHAMBERLAND, PROP.

485, St-Louis

753-7974

Joliette



Le président, les membres du comité exécutif et le personnel auxiliaire de

## La Ligue Antituberculeuse de Joliette

souhaite santé et bonheur

à tous ses malades à l'hôpital ou au foyer, à ses anciens protégés aujourd'hui guéris, à ses généreux souscripteurs et autres travailleurs bénévoles

Dr J.-E. Forest, président  
Dr C.-A. Roussin, vice-président.  
Mme M.-A. Asselin-Proulx, secrétaire-trésorière

Les agents et employés

## SUCCESSALE REPENTIGNY-JOLIETTE

de

# Sun Life du Canada

Compagnie d'assurance-vie



sont heureux d'offrir à tous leurs meilleurs souhaits pour un

## Noël de paix

et une

# Année de bonheur et de progrès

Tel. 756-4080

Meilleurs vœux

**LUC FOREST**

NOTAIRE

71 sud, St-Charles

Joliette



Joyeux Noël  
Bonne Année

Sincères remerciements  
à tous nos clients et amis

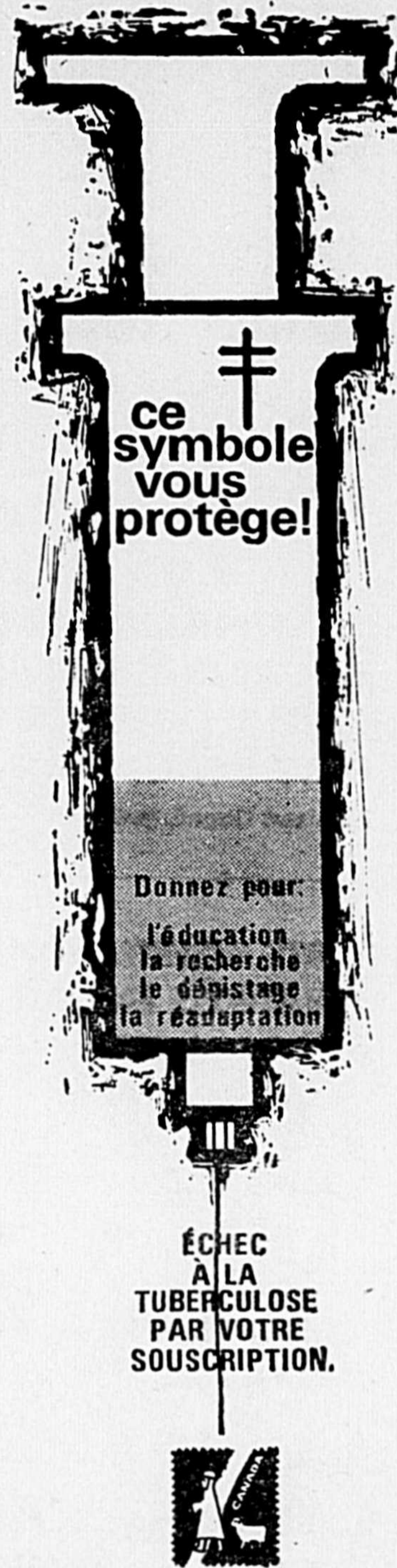
**ALFRED et LUC TESSIER**

ASSURANCES GENERALES

448, ST-VIAEUR

JOLIETTE

TEL. 753-5595



Je l'ai fait imprimer à  
**L'Action POPULAIRE**



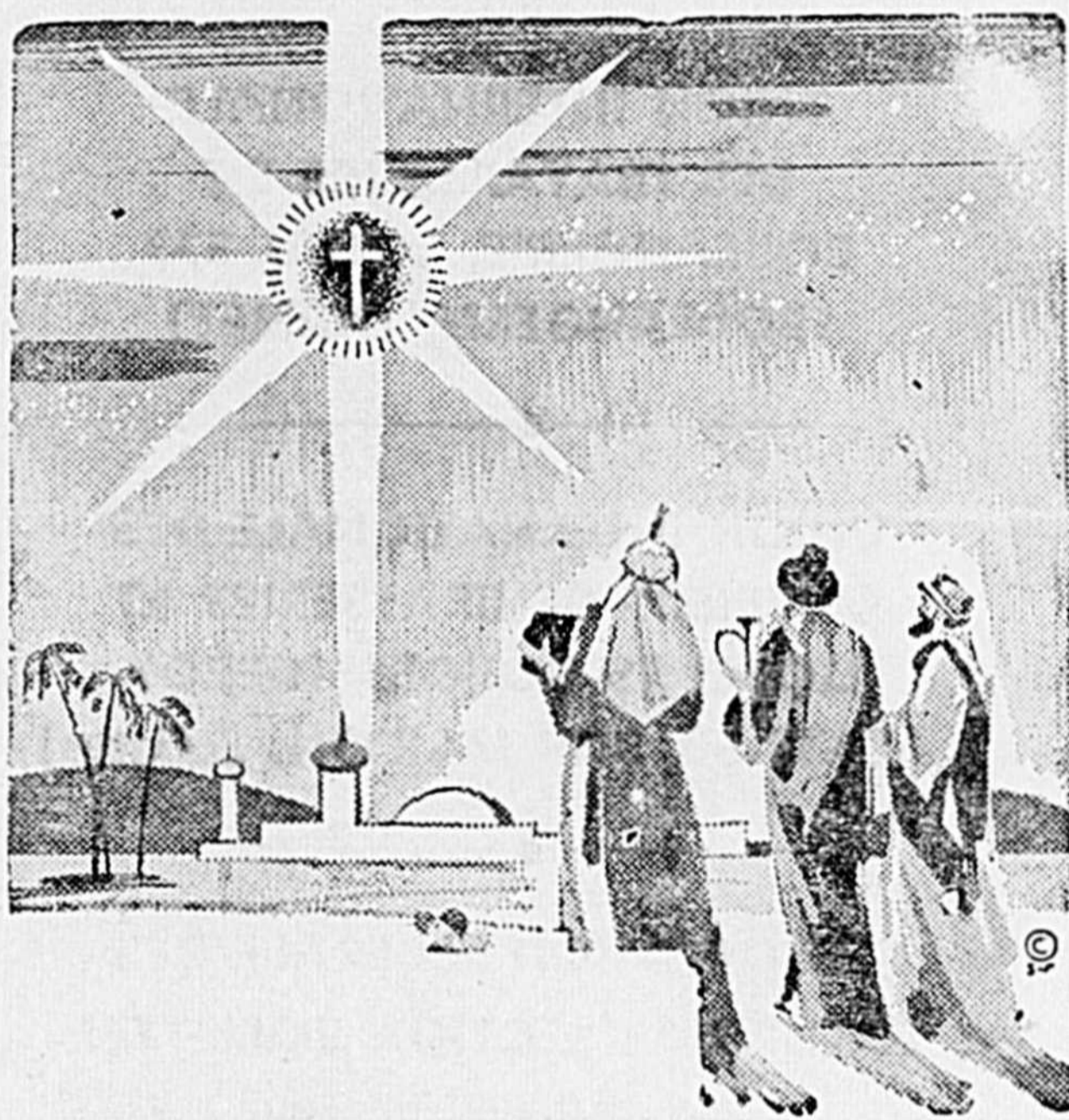
JOYEUX NOEL

BONNE ET HEUREUSE ANNEE  
à tous nos clients,  
employés et amis

**Vandesca-Syracuse**  
Limited

405, rue Salaberry

Joliette



Merci à notre clientèle  
de son encouragement

Puisse Noël apporter à tous  
tout au long de l'année 1967  
la joie, le succès et la paix  
à la mesure de leurs espoirs.

**MAURICE LASALLE**  
INC.

**CLAUDE LASALLE**

PLOMBERIE — CHAUFFAGE — BRULEURS A L'HUILE  
HUILE A CHAUFFAGE

TEL. 756-4527

JOLIETTE

549, de Lanaudière

# LE CONSEIL DU TRAVAIL DE JOLIETTE

(AFFILIE A LA FEDERATION DES TRAVAILLEURS DU QUEBEC)

## ET SES LOCAUX AFFILIES (C.T.C.)

sont heureux d'offrir aux autorités religieuses et civiles, à tous les ouvriers et ouvrières de la région de Joliette et à toute la population, leurs meilleurs vœux de Paix, Santé, Bonheur et Prospérité

pour la NOUVELLE ANNEE

Roland Bourgeois, président



### UNION INTERNATIONALE DES REMBOURREURS, LOCAL 388

Robert Desmarais, président

### METALLURGISTES UNIS D'AMERIQUE, LOCAL 4077

Gérard Bellemare, président

### UNION INTERNATIONALE DES EMPLOYES DE COMMERCE (DOMINION STORES LTD)

### FRATERNITE DES CHARPENTIERIS MENUISIERS D'AMERIQUE, local 752

M. Dupuis, président

### UNION INTERNATIONALE DES JOURNALIERS D'AMERIQUE (JOLIETTE CONSTRUCTION LTEE)

### UNION DES OUVRIERS DU TEXTILE D'AMERIQUE LOCAL 1186

M. Trudeau, président

### UNION INTERNATIONALE DES OUVRIERS DE BRASSERIES ET LIQUEURS DOUCES (ROY et FRERES, JOLIETTE LTEE COCA-COLA LTEE)

### UNION INTERNATIONALE DES POSTIERS DU CANADA

(section Joliette)

M. Héту, président

### SYNDICAT INTERNATIONAL DES TRAVAILLEURS UNIS DES INDUSTRIES DU CIMENT (C.H. JETTE INC. JOLIETTE)

### SYNDICAT INTERNATIONAL DES TRAVAILLEURS DES INDUSTRIES PETROLIERES, CHIMIQUES ET ATOMIQUES, LOCAL 9-710

Théoland Gagné, président

### FRATERNITE INTERNATIONALE DES OPERATEURS EN POTERIE, LOCAL 225

C. Larochelle, président

### UNION INTERNATIONALE DES EMPLOYES D'HOTELS ET DE RESTAURANTS, LOCAL 493

Normand Lagarde, agent d'affaires

### UNION DU SERVICE NATIONAL DE PLACEMENT ET ASSURANCE- CHOMAGE, JOLIETTE

M. Rousseau, président

### OUVRIERS AMALGAMES DU VETEMENT, LOCAL 644

Roland Bourgeois, président

### UNION INTERNATIONALE DES EMPLOYES DE SERVICE D'EDIFICES (NEMCO)

### UNION DES OUVRIERS DU CAOUTCHOUC, LOCAL 790 (FIRESTONE)

Léo Fafard, président

### SYNDICAT INTERNATIONAL DES TRAVAILLEURS DU TABAC, LOCAL 305

Jean-Guy Martin, président

### ASSOCIATION INTERNATIONALE DES POMPIERS, LOCAL 1121

Robert Rivest, président

### UNION DES OUVRIERS DU TEXTILE D'AMERIQUE

J.-Claude Borfdeleau, président

### METALLURGISTES UNIS D'AMERIQUE (FORGE LAURENTIENNE, St-Félix de Valoi)

### OUVRIERS UNIS DES SALAISONS LOCAL 546

Réjean Perreault, président

### SYNDICAT DES TRAVAILLEURS UNIS DE L'AUTOMOBILE

(J.-H. Corbeil)

### UNION INTERNATIONALE DES TRAVAILLEURS EN BOULANGERIE, LOCAL 533 (BOULANGERIE OUMET)

### UNION INTERNATIONALE DES OUVRIERS DE BRASSERIES ET LIQUEURS DOUCES (DEPOT LABATT 50, BOB MARION, Joliette)

### ASSOCIATION FEDERALE DES FACTEURS (SECTION JOLIETTE)

M. Massicotte, président

### SYNDICAT INTERNATIONAL DES TRAVAILLEURS UNIS DES INDUSTRIES DU CIMENT (CIMENT INDEPENDANT INC. JOLIETTE)

## Conseil général de la Fédération des Travailleurs du Québec

Président: Louis Laberge  
Secrétaire général: Gérard Rancourt

Représentant de Joliette au  
Conseil général: Roland Bourgeois

## Congrès du Travail du Canada

Président: Claude Jodoin  
Secrétaire: Donald Macdonald