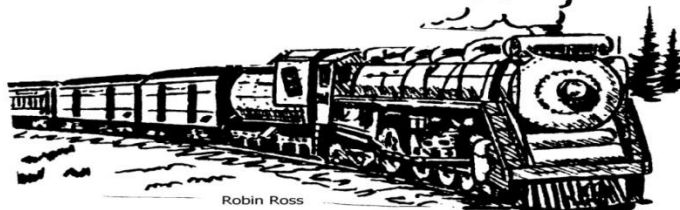


Patrimoine ferroviaire Division Charny



Bonjour les membres de la Division Charny,

L'encouragement que j'ai reçu de votre part suite à la publication du premier bulletin officiel de la Division Charny de l'ACHF m'incite à récidiver avec le numéro 2.

Cette fois-ci cependant, je vais m'attarder à des sujets de la région de Charlevoix où j'habite une bonne partie de l'année ... mais il faut bien comprendre que le lien se fait facilement avec Charny, puisque la plupart des locomotives dont il est fait mention dans ces articles ont été entretenues soit à la rotonde de Charny ou par l'entreprise CLN qui occupe les lieux de la rotonde!

Le premier article fait suite à un article paru dans la revue TRAQ <http://www.groupe-traq.com/> No. 38, pp. 28-29, et qui concerne la locomotive ALCO-GE opérant à l'usine Abitibi-Bowater de Clermont, qui s'est vu installé un moteur usiné à neuf ... vais vous raconter l'histoire de cette locomotive en plus de celle de la construction de l'usine!

Le deuxième article concerne le film de Walt Disney «Big Red» tourné dans Charlevoix en 1962 avec Émile Genest et Jeannette Bertrand ... on y voit la locomotive GMD-1 1027 tirant le train voyageur de la ligne du 'CNR', sur la subdivision du «Murray Bay».

Finalement des photos de la «6060» prises dans Charlevoix!

Bonne lecture!



Denis Fortier

Directeur

Division Charny de l'ACHF

Les locomotives de l'usine de l'Abitibi Consolidated division Clermont

Texte de Denis Fortier



Point milliaire 92.2 en

face de l'usine à Clermont

Le point milliaire 92.2, juste après le pont ferroviaire situé en avant de l'usine de l'Abitibi Consolidated division Clermont est la fin de la ligne de chemin de fer de 92.2 milles sur la Subdivision «Murray Bay», de Québec à Clermont, tel que nommé par le Canadien National lorsqu'il en était le propriétaire.



Le panneau érigé par la Société d'histoire de Charlevoix, la ville de Clermont et l'Abitibi Consolidated division Clermont, placé près des berges de Clermont et non loin de l'usine, indique qu'un homme d'affaire de Montréal du nom de

Rodolphe Forget, fonde en 1909 la East Canada Power and Pulp, afin d'amorcer un moulin à pulpe érigé le long de la rivière Malbaie, près d'un barrage servant à produire de l'électricité. Aussi député fédéral de Charlevoix entre 1904 et 1917, Forget est l'initiateur de la ligne de chemin de fer Québec-Clermont.



Locomotive 2-6-0 photographiée au quai de Pointe-au-Pic, a été construite par la MLW pour la Bishop Construction, en 1911

Collection privée

Monsieur Forget a été élu député conservateur fédéral de Charlevoix en 1904 avec la promesse de construire un chemin de fer. Déjà en 1905, il fonde sa compagnie de chemin de fer qui s'appellera «Québec et Saguenay Ry.» et s'étendra de Saint-Joachim jusqu'à Baie Sainte-Catherine, un port de mer ouvert à l'année.

La photo ci-dessus, prise au quai de Pointe-au-Pic en 1911 montre la locomotive 2-6-0, type Mogul No. 50 de la «Quebec & Saguenay Ry.», construite par la Montreal Locomotive Works en 1911 et transportée par vapeur de Montréal jusqu'au quai, où elle a été transbordée.

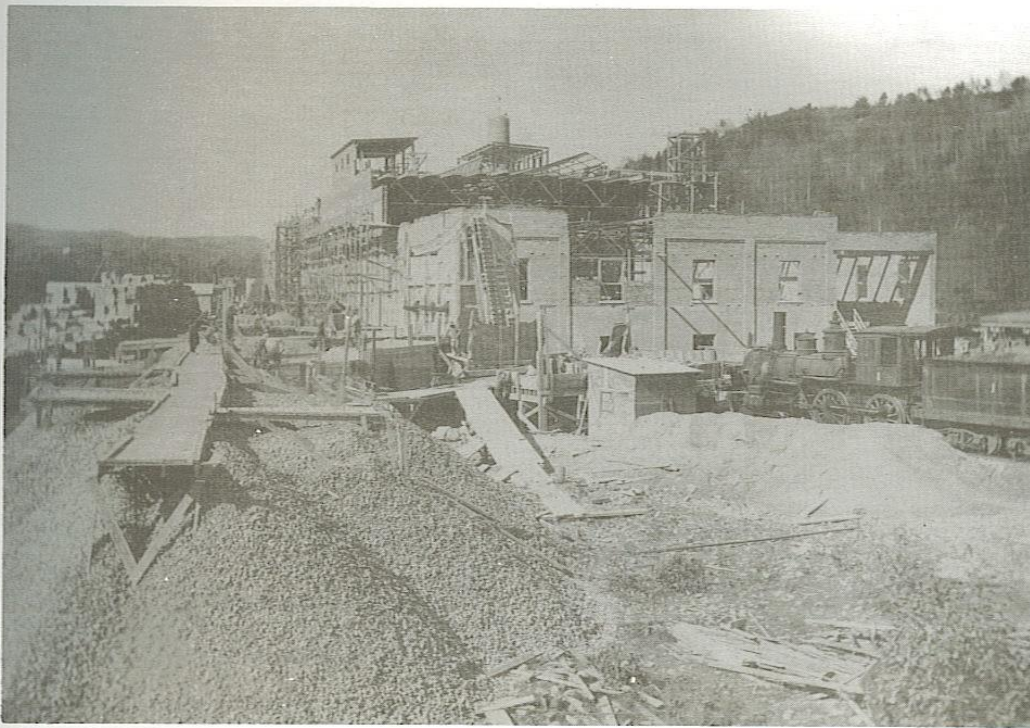
Fait intéressant à noter, la locomotive appartenait à la Bishop Construction, le nom sur la banderole, selon les livres de la MLW. C'est cette compagnie de construction qui construit la ligne de chemin de fer de Pointe-au-Pic à Clermont, en plus de construire l'usine de la East Canada and Pulp.

Toutefois, le pouvoir d'eau de la rivière Malbaie s'avère vite insuffisant ce qui provoque la fermeture du moulin à pulpe de Rodolphe Forget. Ce projet est relancé par les frères Timothy et Charles Donohue dans les années 1920.

PHOTOS DE LA CONSTRUCTION EN 1927

Collection Donohue

121



Autre fait intéressant, cette photo de la construction de l'usine Donohue en 1927 nous montre une locomotive 4-4-0 No 1 de type American, mais malheureusement je n'ai pu trouver aucune référence se relatant à cette locomotive.

Monsieur Jean-Marc Roberge ingénieur et surintendant ingénierie de l'Abitibi Consolidated division Clermont m'informe que l'usine possédait une grue à vapeur sur rail servant aussi de locomotive. C'est dire que cette locomotive-grue a servi à la construction des machines à papier No 1 et 2 en 1927.



Cette dernière locomotive fut conservée par Donohue jusqu'en 1974 alors qu'un accident majeur survenue le 13 janvier 1974 la détruisit. À ce moment, un convoie du CN fonça accidentellement dans la râperie et provoqua en même temps une panne majeure d'électricité pour la ville de Clermont.

L'usine a utilisée régulièrement la locomotive GE 25 tonnes de 1949 à 1972. L'achat avait été autorisé par Mark Donohue le 20 août 1948 au coût de 20,385.75\$. Cette locomotive remplaçait de fait la locomotive à vapeur de 50 tonnes qui a été détruite et qui fonctionnait au charbon.

Quelques autres locomotives furent utilisées par l'usine: en 1972, Donohue acheta une locomotive de 44 tonnes diesel seconde main. Elle fut détruite elle aussi lors de l'accident du 13 janvier 1974. En 1974, une autre locomotive de 44 tonnes identique, à celle de 1972 fut achetée seconde main. En 1985, la locomotive de 44 tonnes fut échangée, plus un montant de 57,000\$ pour la locomotive actuelle de 115 tonnes diesel construite en 1949 par la ALCO-GE.

Actuellement l'usine Abitibi Consolidated division Clermont utilise régulièrement la locomotive de 115 tonnes, dont un piston a traversé le moteur en 2005. Ce moteur fut remplacé aux ateliers CLN à Charny ... revue TRAQ <http://www.groupe-traq.com/> No.38, pp. 28-29!

La locomotive GE 25 tonnes achetée en 1948 pour sa part est toujours à l'usine et sert de relève lors de l'entretien de la 115 tonnes.

D2 GE 29891 25T 3/1949

1079 ALCO-GE 115T 8/1949 S2

(ex- A. Merrilees (D), 1985 ; née CP 7098)



Photos Geneviève Tremblay

Abitibi Consolidated division Clermont



Stationnement pour la
locomotive 115T avec
bassin de récupération
d'huile et graisse pour
éviter la contamination
du sol.

La locomotive 1079 ALCO-GE présente une particularité bien spéciale...son toit est plat et non rond comme originalement avec la CP 7098. Selon Earl Roberts du Branchline, le toit aurait été modifié lors de son séjour avec A. Merriless.



4 dernières photos Denis Fortier

L'usine charge régulièrement, 24 heures par jour, jusqu'à 13 wagons de rouleaux de papier. La locomotive ALCO-GE va porter les wagons sur les voies 95-99 afin que le chemin de fer de Charlevoix – CFC – les transportent le lendemain à Québec avec son train régulier ! Plus de 3,000 wagons de 50' sont chargés à chaque année ! (... en 2006-2007 ...)

Grand merci à M. Jean-Marc Roberge ingénieur à l'Abitibi Consolidated division Clermont pour ses informations concernant les locomotives de l'usine ainsi que les employés de l'usine qui m'ont permis d'effectuer une belle visite des installations le 20 juillet 2006.

N.B.- La locomotive Alco-GE a été transférée à l'usine, maintenant connue sous le nom de Abitibi-Bowater ,de Sainte-Anne-de-Beaupré , en 2008! df

Parlons du film de Walt Disney «Big Red» tourné dans Charlevoix en 1962 ...



*Ce film a causé toute une sensation lors de son tournage en 1962 ... plusieurs charlevoisiens se souviennent très bien de cette présence de l'équipe de tournage de Walt Disney ... ce qui m'a frappé dans ce film, évidemment, c'est le train voyageur du 'CNR' roulant sur la «subdivision Murray Bay» à Clermont, qui se fait arrêter par un orignal sur la voie. De fait, une ruse a été inventée afin d'attirer l'orignal vers la forêt ... **faut voir le DVD!***

Pour ma part, je considère que si le film avait été tourné en 1960, nous aurions eu droit à une locomotive à vapeur probablement comme la Pacific 4-6-2 5076 ou la Pacific 5077, mais la GMD-1 1027 n'est pas un mauvais choix.

À remarquer le pont en bois qui traversait la voie à Clermont, tout près de la salle de quilles actuelle.

Parlons de la 6060 ...

L'ACHF avait organisée une excursion bien spéciale les 25 et 26 septembre 1976 soit une randonnée de Montréal-La Malbaie (aller-retour). Plusieurs charlevoisiens étaient au courant de cette excursion et ont tenté d'en prendre quelques photos :



MERCI à mesdames Laurence Harvey et Ghislaine Brisson Tremblay de La Malbaie pour ces belles photos!



Photo de Earl Roberts au PM 49 à Petite-rivière-Saint-François!

Au revoir et à la prochaine,



Denis