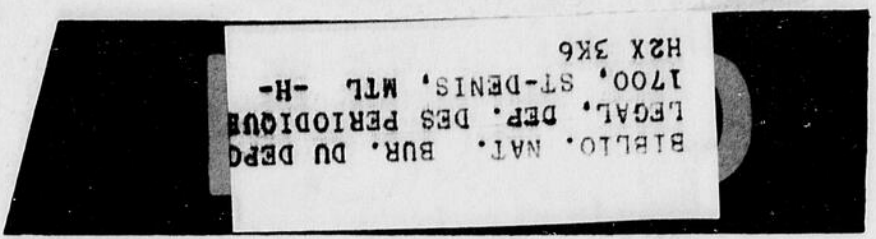


1112

LA VOIX



VOL. 16 NO 15

LAC ETCHEMIN, LE 13 AVRIL 1977

PORT PAYÉ A LAC ETCHEMIN

Présentation des duchesses des 11e Régates Internationales Molson du Lac Etchemin



Linda Chabot



Réjeane Breton



Lisette Forgues

Pour la 11e année consécutive, les Régates Internationales "Molson" du Lac Etchemin, reprennent de plus belle.

Cette année, comme par les années antérieures, les activités débuteront par la présentation des duchesses. Comme tous le savent bien, ces dernières occupent un rôle primordial à la réalisation des Régates.

C'est samedi soir le 16 avril, à l'Hôtel Le Manoir du Lac Etchemin, que vous aurez la chance de rencontrer

nos trois jolies duchesses. Elles sont: Linda 1ère Chabot, représentante de Ste-Justine, commanditée par Rotobec (fabricants de rotor continu), dont le président est M. Marcel Caouette et le gérant des ventes: M. Noel Chabot. Réjeane 1ère Breton, pour Ste-Germaine, commanditée par l'Hôtel Le Manoir et Lisette 1ère For-

gues, pour Lac Etchemin et commanditée par l'Hôtel Bellevue ainsi que par Edmond Roy & Sons de Lac Etchemin.

On vous invite donc à venir les rencontrer, à compter de 9h00, samedi soir, lors d'une soirée dansante. Elle vous attendent nombreux et nombreuses!

L'Association des Handicapés de la Chaudière

La prochaine assemblée générale aura lieu bientôt. L'Hôpital St-Joseph de Beauceville met gracieusement son auditorium à notre disposition. Nous vous attendons là le 16 avril 1977, un samedi après-midi à 14.30 heures (2½ p.m.)

- L'Ordre du jour:
- 1-Lecture et adoption de la dernière assemblée générale
 - 2-Rapport annuel:
 - Foyer de groupe pour handicapés physiques
 - Mini-CMC et projets saisonniers
 - membres sympathisants
 - 3-Modification de règlements (10 jours francs dans le délai de convocation des assemblées générales)
 - 4-Grandeur des oeuvres des Rotary et rapport/transport
 - 5-Reconnaissance envers l'Ambulance St-Jean, les religieuses J.M. et l'Hôpital St-Joseph, Centraide.
 - 6-Divers (...prix de présence, goûter "in fine")
- Nous pourrions passer en revue l'orientation et l'administration de l'association. Bienvenue à tous, particulièrement à vous qui nous soutenez déjà à titre de membre actif ou sympathisant.

Le temps des sucres PAGE 3

FINALE DE LA LIGUE CHAUDIÈRE-ETCHEMIN MOLSON

5ème RENCONTRE AU CENTRE SPORTIF LAC ETCHEMIN

VENDREDI 15 AVRIL 9.00 hres

ST-ODILON VS HÔTEL BELLEVUE

ACTIVITÉS RÉGIONALES

Samedi le 16 avril: 2e partie de la ligue de ballon balai Etchemin O'Keefe à 12h. 30 et la 3e partie à 8 heures p.m. opposant Armagh contre St-Malachie.

Samedi le 16 avril: Soirée Canadienne au Club de l'Age d'Or de Ste-Germaine et de Lac Etchemin.

Dimanche le 17 avril: Compétition de raquettes et tir au pigeon d'argile, organisée par l'Association de Chasse et Pêche du Lac Etchemin. Cette compétition se tiendra au club de tir de St-Léon de Standon. Le tout débutera à 13h00.

Dimanche le 17 avril: Partie de sucre pour tous, au chalet du Club motoneige Langevin de Ste-Justine. Vous êtes tous invités, venez nombreux!

Dimanche le 17 avril: Tournoi opposant les étoiles de 4 ligues de Ballon-balai, soit: Etchemin O'Keefe, Beauce, Lac-Mégantic et St-Ephrem, au Palais des Sports à St-Georges de Beauce.

Dimanche le 17 avril: tournoi opposant les étoiles de 4 ligues de ballon-balai, soit: Bellechasse, Beauce, Lac Et-Bellechasse, Beauce, Lac-Mégantic et St-Ephrem, au Palais des Sports à St-Georges de Beauce.

Dimanche le 17 avril: Parade de mode, à l'Hôtel le Manoir de Lac Etchemin, à compter de 8h00 p.m.

Dimanche le 17 avril: Finales du tournoi de cartes à l'Hôtel chez Jos de St-Damien.

Lundi le 18 avril: Concours d'art oratoire, organisé par le Club Optimiste de Lac Etchemin, tenu à l'Hôtel Le Manoir à compter de 20h30.

Jeudi le 21 avril: Chants et danse avec la chorale et les groupes de folklore et d'expression corporelle de la Polyvalente Appalaches, au Cinéma Etoile de Ste-Justine à 20h00. Bienvenue aux parents et amis.

Samedi le 23 avril: Soiree canadienne au profit de l'OTJ à l'école des 4-vents de St-Malachie. Permis de boisson. Orchestre au programme.

Samedi et dimanche les 23 et 24 avril: Grand tournoi civil Molson à l'école polyvalente Abénaki de St-Prosper, organisé par le comité sportif de l'école. L'heure d'ouverture des compétitions de volley-ball et basket-ball est de 9h00 a.m. à 8h00 p.m. Bienvenue à tous.

Avis aux non-abonnés : Votre journal "LA VOIX DU SUD" vous est gracieusement distribué cette semaine par: **PAR VOTRE EXPERT SICO DE LA RÉGION** VOIR PAGE 16

13

13

LETTRE OUVERTE

Réponse à un "défenseur de la nature"

Monsieur Labrecque, Je suis heureux de retrouver en vous un défenseur de la nature, mais il me peine de voir que votre intervention s'appuie plus sur un sentiment nostalgique que sur les faits. D'ailleurs, elle relève d'une erreur d'interprétation de votre part.

Le paragraphe en question se lisait textuellement comme suit: "Ce concours (chasse à la corneille) n'est qu'une des premières activités des beaux jours et nous vous conseillons de joindre nos rangs le plus tôt possible afin de n'en manquer aucune". Il est évident qu'il s'agissait de ne manquer aucune activité et non aucune corneille. Si vous aviez lu la chronique de la semaine précédente, vous auriez certainement compris quels sont nos buts dans ce concours et je me permets de vous référer à ce texte en page 16 de l'édition du 16 mars.

Vous nous accusez de nous foutre de la nature, de ne pas voir plus long que notre nez... Vous laissez entendre que la chasse est responsable de la disparition de la tourte et nombre d'autres animaux... Vous accusez l'association d'encourager les pêcheurs à prendre le plus de poissons possible et enfin, vous nous accusez de ne pas savoir nous servir de notre tête. Cela fait beaucoup d'accusations gratuites...

La chasse, la pêche et la nature sont mon gagne-pain,

ma profession. Vous imaginez bien que je n'irais pas tuer la poule aux oeufs d'or en pronant sa destruction. Je m'excuse, mais il n'a jamais été prouvé que la disparition de la tourte soit imputable seulement à la chasse, pas plus que pour les autres animaux auxquels vous faites allusion. Tous les naturalistes avertis s'entendent pour dire que "la première menace pour la vie sauvage est l'intrusion et l'expansion humaine par les fermes, l'industrie et l'habitation sur une grande échelle" (tiré du magazine INTERNATIONAL WILDLIFE, mars-avril 1977).

Je suis d'accord avec vous sur un point: la corneille est un excellent charognard et c'est justement parce que l'homme produit tant de charogne que la population de corneilles grandit hors de toute proportion avec les autres espèces d'animaux vraiment sauvages. C'est donc un contrôle que nous voulons exercer, non une destruction. D'ailleurs, si vous étiez chasseur, vous sauriez très bien qu'il est absolument impossible de détruire la corneille par la chasse sportive, tout au plus pouvons-nous espérer en contrôler le nombre.

Pour ce qui est de notre recherche du plus grand nombre de poissons et du plus gros panache, encore là vous faites preuve de plus de dynamisme que de clairvoyance. Les quotas de chasse et de pêche sont établis par des spécialistes scienti-

fiques du ministère, après étude de la population des espèces concernées et d'après le nombre de sujets récoltables pour maintenir l'espèce en bonne santé. Si les biologistes proposent une limite de 20 truites par pêcheur par jour, ou d'un orignal par chasseur par saison, c'est en se basant sur des faits scientifiques et je ne crois pas qu'on puisse les accuser de ne pas se servir de leur tête...

Il s'agit en fait d'une question d'exploitation raisonnée et raisonnable. Vous-même, monsieur Labrecque, quand vous mangez un steak, vous exploitez le fait que des animaux, jadis sauvages, aient été domestiqués, élevés et tués pour vous nourrir. La chasse est une autre forme d'exploitation, pas plus condamnable, et qui permet en même temps d'amasser des fonds pour protéger l'habitat du gibier contre la destruction, assurer un équilibre entre les espèces et faire contre-poids à l'envahissante présence industrielle. Je suis bien placé pour vous dire qu'en fait, les chasseurs ont directement contribué à sauver de l'extinction plusieurs espèces animales. C'est justement à ça que ça sert une association comme la nôtre, monsieur Labrecque, de même qu'à galvaniser l'esprit sportif et promouvoir le respect des lois de la chasse et de la pêche que nous contribuons aussi à édicter.

Je vous encourage à continuer à défendre ardemment la nature, mais de grâce, ajustez vos coups et attaquez les vrais ennemis (pollueurs, destructeurs de l'habitat, etc.) et non les meilleurs alliés.

Sportivement vôtre,
Jeannot Ruel,
vice-président
A.C.P. du Lac Etchemin

LETTRE OUVERTE

Monsieur Laval Labrie
Président du
Comité de Parents
de Lac Etchemin.

Cher Monsieur,
La présente est pour féliciter le Comité de Parents de Lac Etchemin qui a eu à coeur de faire valoir ses revendications et de présenter ses recommandations au sujet de l'engagement des Professeurs, les soi-disant "ÉDUCATEURS" de nos enfants à l'école, tant au primaire qu'au secondaire.

Il y aurait peut-être beaucoup d'autres observations à ajouter, mais tenons-nous en au proverbe qui dit: "LENTEMENT MAIS SÛREMENT"

Merci de l'accueil dans votre journal.

Bien à vous,
Mme Gabrielle Côté
pour un groupe de parents
conscientieux de St-Cyprien

ACTIVITÉS RÉGIONALES

Vendredi le 15 avril: Soirée canadienne à la sacristie de l'église de St-Damien, pour tous les membres du club de l'Age d'Or ainsi que pour leurs invités.

Vendredi le 15 avril: Soirée pour les enfants, dans le cadre de la semaine d'information concernant les abeilles et le miel, des films seront présentés pour les enfants au Club Sportif de St-Luc, à 7h00 p.m.

Samedi le 16 avril: Soirée dansante au Relais des Copains de Ste-Rose, à l'occasion de la fermeture du chalet du club. Orchestre: "Les Allégros". On vous attend à compter de 20h30.

Samedi le 23 avril: Congrès Régional de Chantier 77, de 16h00 à 22h00 au Centre Régional de Pastorale, 17, rue Notre-Dame, à Lévis. Tél.: 837-8613. Chacun apporte son souper!

Mardi le 26 avril: Cours de maniements d'armes à feu, ouverts à tous les candidats âgés de 12 ans et plus, organisés par l'Association de Chasse et Pêche du Lac Etchemin.

Mercredi le 27 avril: Réunion du comité de l'école Notre-Dame du Lac Etchemin. A l'ordre du jour: le classement des élèves et la méthode de lecture et d'écriture en 1ère année.



Elle est unique
Elle est ESCAMOTABLE!
Voici la BERNINA NOVA

Nous l'avons baptisée l'escamotable car elle se dissimule dans une mallette "Swingaway" contenant tous les accessoires nécessaires pour la couture et l'entretien. C'est vraiment un cabinet portatif. Et quel aspect moderne! Quelles lignes dynamiques! Jetez-y un coup d'oeil! Elle en vaut la peine! Cette nouvelle BERNINA ESCAMOTABLE est guidée par le fameux régulateur de vitesse électronique et possède toutes les autres qualités qui ont fait la réputation universelle de BERNINA.

que vous pouvez faire avec la nouvelle BERNINA ESCAMOTABLE 77.

- Le régulateur de vitesse électronique assure une force de piquage constante de l'aiguille quelle que soit l'épaisseur du tissu.
- Couture point-par-point à l'aide d'une simple pression du pied.
- Choix de points extensibles restant souples... confection automatique de boutonnières... point exclusif vari-overlock... point invisible... feston, faulilage tailleur ou simple.

BERNINA
LA PUISSANCE DERRIÈRE L'AIGUILLE

Mme Yolande Cayouette
STE-JUSTINE TÉL.: 383-3214

LA VOIX DU SUD

Journal hebdomadaire desservant toutes les familles de Dorchester, entièrement dévoué aux intérêts du comté. Courrier de la deuxième classe - Enregistrement no 1026 LA VOIX DU SUD est publié par LES JOURNAUX ASSOCIÉS S.F. INC. C.P. 400, Lac Etchemin - TEL.: 625-7471

MEMBRE DES HEBDOS DU CANADA

Les opinions émises par les signataires des articles ne sont pas nécessairement conformes à l'opinion de la direction du journal.

Direction: Michel Bégin
Rédacteur en chef: Luc Grégoire; Bur.: 625-7471
Rés.: 625-2372
Pigiste: Denis Olivier: 625-5108 ou 625-8001
Journalistes sports:
Christiane Bellavance: 625-6833
Martin Rouillard: 625-5241
Abonnement: Jean-Noël Lamontagne: 595-2340
André Poulin: 625-6392
Publicité: Claude Gourde; Bur.: 625-7471
Rés.: 625-4532
Annonces classées: 625-7471

Composition et impression
Les Presses Lithographiques Inc.

BULLETIN D'ABONNEMENT

La Voix du Sud, C.P. 490, Lac Etchemin, P.Q.
Veuillez m'adresser régulièrement votre publication
Ci-inclus \$3 00 pour 1 an (dans la région)
 \$4 00 pour 1 an (en dehors de la région)
Veuillez indiquer s.v.p. abonnement
 réabonnement

NOM
ADRESSE

Propriétés à vendre par le Service Immobilier de



La Caisse d'Établissement de la Chaudière, Courtier

Claude Couture, Directeur Tél.: 418-228-5571

PROPRIÉTÉS À VENDRE

D: 3143 - RÉSIDENCE, Ste-Marie. 32 x 32. 2 étages. 5 chambres. Cuisine d'été 16 x 14. Int.: préfini & bois. Agent: Raymond Audet, Frampton. Tél.: 479-2010 ou 387-5691.

D: 3128 - BOUCHERIE, St-Isidore. 45 x 75. Construit en 1967. Terrain 150 x 250 environ. Tout l'équipement. Agent: Ronald Guillemette, Scott Jonction. Tél.: 387-3572.

D: 3126 - 2 LOGEMENTS, St-Léon de Standon. 28 x 28. 2 étages. 4 chambres. Terrain 60 x 100. Grange de 25 x 30 environ. Agent: Clément Talbot, Frampton. Tél.: 479-2195 ou 883-3064.

D: 3133 - SUCRERIE, Ste-Marie, Beauce. Environ 1,200 érables. Terrain 2 x 9 arpents environ. Agent: Roland Faucher, Ste-Marie. Tél.: 387-5919 ou 387-5691.

D: 3074 - ÉPICERIE BOUCHERIE, RÉSIDENCE, St-Camille. 30 x 60. 2 étages. 6 chambres. Terrain 78 x 260. Logement au 2e étage. Agent: Gérald Maheux, Lac Etchemin. Tél.: 625-4336 ou 7961.

D: 3124 - 4 CHALETS DONT 3 MEUBLES. Frampton. 30 x 37 x 24. et 3 identiques de 13 x 24. Terrain 896 x 530 x 471. Agent: Raymond Audet, Frampton. Tél.: 479-2010 ou 387-5691.

D: 3129 - RÉSIDENCE, St-Isidore. 37 x 27. 2 étages. 4 chambres. Terrain 66 x 103 x 56 x 88. Possibilité de faire 2 logements. Agent: Ronald Guillemette, Scott Jonction. Tél.: 387-3572.

D: 3014 - LAVE AUTO, Ste-Germaine. 30 x 45. Terrain 150 x 150. Très bien situé, terrain asphalté à la grandeur. Agent: Clément Talbot, Frampton. Tél.: 479-2195 ou 883-3064.

D: 3127 - 4 LOGEMENTS, Ste-Marie. 60 x 40. 2 étages. 4 de 3 chambres. Un garage pour auto. Terrain 90 x 60 environ. Agent: Roland Faucher, Ste-Marie, tél.: 387-5919 ou 387-5691.

D: 3029 - GARAGE AVEC POMPE À ESSENCE, St-Louis de Gonzague. 48 x 48. Terrain 112 x 100. Agent: Gérald Maheux, Lac Etchemin. Tél.: 625-4336 ou 7961.

FIEZ-VOUS À NOS EXPERTS... POURQUOI PAS NOUS.. NOUS SOMMES DE CHEZ-VOUS!

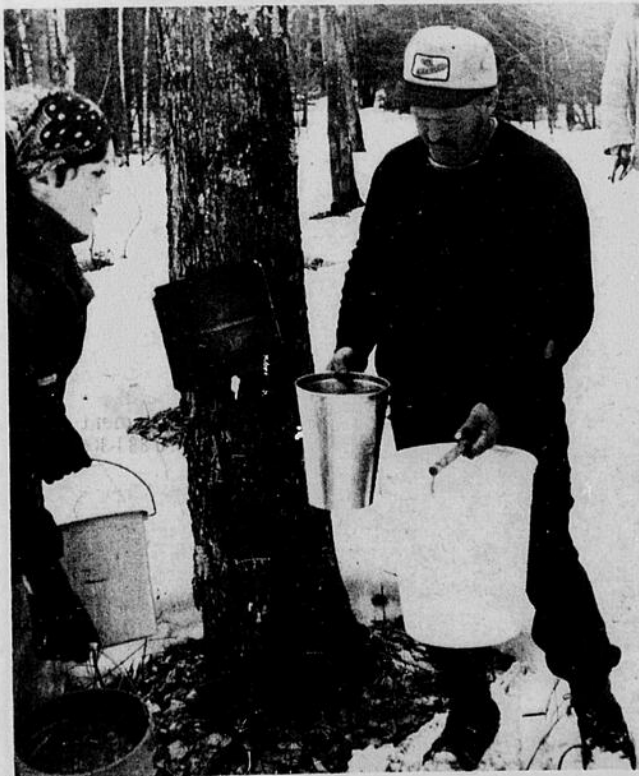
UNE JOURNÉE DE L'ÉRABLE À ST-MALACHIE ET UN TOUR À LA CABANE À SUCRE!



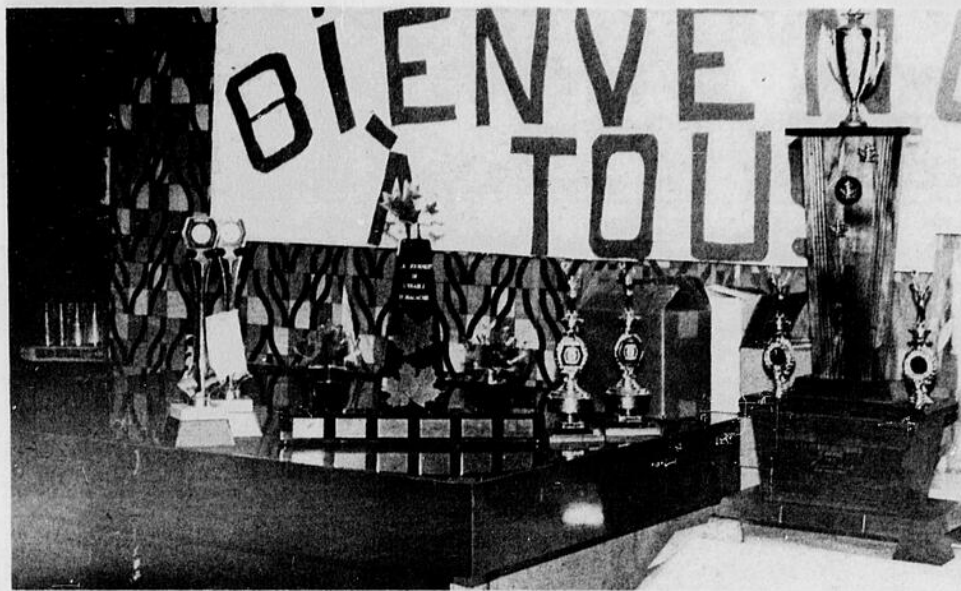
Ca coulait gros comme le point!



Quelques-uns des produits de l'érable...



Toute la famille est de la partie...



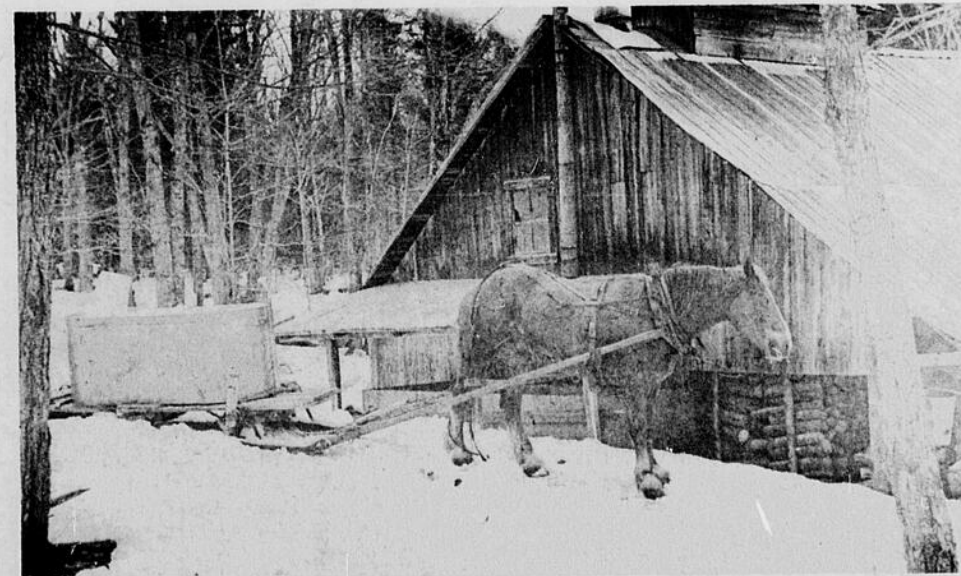
Voici les magnifiques trophées décernés au cours de la journée de l'Érable.



Le kiosque Perreault fut sans nul doute, le plus attrayant de tous. D'ailleurs, M. Perreault s'est mérité plusieurs trophées.



Malgré la modernisation, le cheval demeure le meilleur outil de travail.



Un moment de répit...

Par Luc Grégoire

En cette période de l'année, le temps des sucres bat son plein. Nombreux sont les Québécois qui vont chez les producteurs pour assister à une fête à la tire. Il n'est malheureusement pas donné à tous de pouvoir participer à une telle fête. Pour vous donner un peu plus le goût d'une randonnée chez le maître sucrier, nous vous offrons cette semaine quelques photos qui sauront sans doute vous mettre l'eau à la bouche.

Frampton

La cabane à sucre que nous avons visité est celle de M. Jean-Guy Fournier de Frampton. Située à une des extrémités de l'érablière, la cabane qui date de 1939, cadre véritablement bien avec l'ambiance que l'on y retrouve. Le cheval, le traîneau, les raquettes et la vapeur qui s'échappe de la cheminée de la cabane amplifient l'élément pittoresque d'un tel site.

Lors de notre visite, nous avons eu le plaisir de prendre part à un très bon dîner comme on en retrouve chez tous ceux qui donnent des fêtes à l'érable. Au menu, ils nous étaient offerts: de la soupe aux pois, des fèves au lard, des oreilles de crisse, du jambon, des oeufs et pour dessert, des crêpes.

Malheureusement puisque le temps nous bousculait nous n'avons pu participer à la traditionnelle trempette et tire sur la neige. Sans doute avec le retour de la belle température, profitez-vous de ce que la nature de notre région met à notre disposition. Bonne randonnée!

St-Malachie

Samedi dernier, à St-Malachie, plus de 300 personnes ont participé à la journée de l'Érable, organisée par quelques producteurs de la région.

Au cours de cette grande fête, le public a pu goûter dans un cadre improvisé, à la trempette, à la tire sur la neige, tout en léchant la palette et en buvant de l'eau d'érable.

Alors que la fête à l'Érable se déroulait à l'extérieur, une vingtaine de producteurs exposaient une gamme variée de produits. De plus, de magnifiques trophées furent remis suite au souper, lors de la soirée canadienne.

Les gagnants, dont nous n'avons pu obtenir la liste, avaient été choisis lors de l'exposition. Les inspecteurs attribuaient les prix aux exposants après avoir analysé la qualité des produits en montre. Nous retrouvons sur les divers comptoirs: du sucre dur, du sucre mou, du beurre d'érable, de la cassonade d'érable, des bonbons à l'érable, de la tire d'érable et du sirop d'érable.

PARADE DE MODE
DIMANCHE LE 17 AVRIL 1977 À 8h00 P.M
HÔTEL LE MANOIR DE LAC ETCHEMIN
 Venez admirer les nouveautés printanières "77"
 pour hommes et femmes

PRÉSENTÉE PAR: **BOUTIQUE CHEZ GINETTE LAC ETCHEMIN**
MERCERIE GIGUÈRE LAC ETCHEMIN
SALON DENISE LAC ETCHEMIN
 TIRAGE DE PRIX DE PRESENCE

À SURVEILLER OUVERTURE PROCHAINE DE VOTRE
CENTRE DE COUTURE  **SINGER**
 Singer vous aide en tous points.
ET BOUTIQUE DE LAINÉ ET D'ARTISANAT
MME DORIANNE FERLAND PROP.
À CETTE OCCASION "SPÉCIAUX"
LAC ETCHEMIN 2e AVENUE **DATE PUBLIÉE DANS LA**
(IMMEUBLE DUPONT) **PROCHAINE ÉDITION**

DANS LE MONDE D'AUJOURD'HUI

par Denis Olivier
 Agent d'information

Des organismes voulant présenter des films documentaires à leurs membres ou à la population en général peuvent le faire facilement et ce sans passer par le CLSC... Il s'agit tout simplement d'écrire à l'Office National du Film 2 Place Québec, Québec, P.Q., et de demander une carte de cinémathèque ainsi que le catalogue des films, mis à la disposition du public... Quelques jours plus tard, vous aurez en mains des outils, qui vous permettront de varier vos activités et d'informer davantage vos membres: vous pourrez emprunter et choisir vous mêmes vos films...

Dans le cadre de Chantier 77 à St-Odilon, le groupe des participants a en perspective un projet de manufacture de couture (chemises). Les personnes intéressées à travailler au niveau du projet étaient invitées la semaine dernière à donner leur nom à Mme Raoul Lessard...

Saviez-vous qu'aux Etats-Unis dans le seul mois de mars dernier, 86 nouveaux produits de toute sorte ont été mis sur le marché, par exemple le "Yabba Dabba Dew Soft Drink Mix", ou les Gr-r-oats Banada Chips. A en croire la publicité, tous ces produits sont indispensables...

Faut-il autant de produits pour satisfaire les besoins des consommateurs? En y réfléchissant, on se rend compte qu'on a des BESOINS

et aussi des ENVIES. On a BESOIN de se soigner, de bien se nourrir, de se vêtir convenablement, de se divertir. On a ENVIE d'un voyage dans le Sud, d'une grosse voiture, ou d'un vison aussi beau que celui de la voisine. Le DANGER c'est de vouloir satisfaire ses envies, de les prendre pour des besoins même si on n'a pas les moyens...

L'émission "NOS RICHESSES NATURELLES POUR QUI?" portant sur la situation de la forêt privée dans le comté et au Québec, passera sur les ondes de Radio Québec, mercredi soir le 13 avril à 21h30 (canal 15) et sur le câble en différé (canal 8) le 27 avril à la même heure.

Au cours de la semaine, vous recevrez de plus à votre domicile le document d'accompagnement de l'émission. Malgré que la présence de beaucoup de texte peut vous donner le goût de le jeter ou "d'allumer votre poêle à bois avec", prenez la peine de lire en page deux ce qu'on dit de la forêt privée, et vous prendrez la chance de mieux comprendre le travail des forestiers dans notre région...

A St-Luc et St-Malachie, se sont déroulées dernièrement des activités d'importance, soit la semaine de sensibilisation à l'apiculture (St-Luc) et le festival de l'érable (St-Malachie)... Nous aimerions bientôt en connaître davantage sur les résultats de votre bon travail.

Connaissez-vous les Projets Initiatives Locales, présentement en cours dans le territoire du CLSC? Il y a bien sur la Relance Agricole de Bellechasse, Le Rucher de St-Luc, mais aussi l'opération Aide Communautaire à Ste-Rose, Mon pays c'est l'hiver à Ste-Sabine, Main dans la main dans notre patelin à St-Louis, Ensemble signe de progrès et de paix à St-Cyprien, Débroussaillage des rangs à St-Magloire, Mon citoyen chez lui à Ste-Justine et St-Luc, Les Entreprises Sylva à St-Nazaire et Instauration Rurale, eau-incendie, réfection des trottoirs à St-Malachie...

Si vous désirez en savoir davantage sur le travail pouvant se faire au niveau de ces projets, voir la liste des responsables parue dans la Voix du Sud du 6 avril 1977.

Ne vous étonnez pas si vous trouvez que les cendriers sont rares à la salle d'accueil du CLSC: il y a bien une cause à cela. Suite à la décision des membres du personnel de ne point fumer pendant les heures de travail, les membres du Conseil ont résolu d'entreprendre auprès des usagers à l'accueil une campagne incitative à fumer de moins en moins et par la suite à ne plus fumer à l'intérieur du CLSC.

Cette démarche semble des plus logique pour un établissement de santé à vocation préventive, comme un CLSC...

HÔTEL BELLEVUE
 5 UNITÉS DE MOTELS
ST-CAMILLE **TÉL.: 383-3512**

NOUVELLE ADMINISTRATION
ROLAND ET FERNANDE FORTIN

DANSEUSES TOPLESS
 TOUS LES
JEUDI-VENDREDI
SAMEDI-DIMANCHE

MUSIQUE WESTERN, POPULAIRE
ET DANSE CANADIENNE
LE DUO
JEAN-PIERRE
POUR LE MOIS D'AVRIL
 TOUS LES **VENDREDI**
ET SAMEDI SOIR

FAITES VOS RÉSERVATIONS
POUR RÉCEPTIONS DE
NOCES, PARTYS, ETC...
ENTREE LIBRE

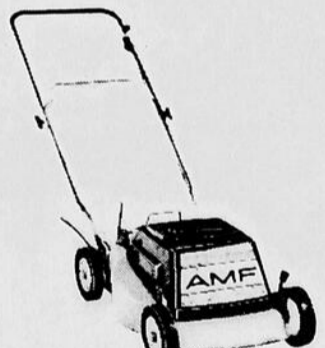
AMF...un équipement sûr



Modele 1336
 Motoculteur
 • largeur de labour de 28
 • engrenage à chaîne
 • moteur Briggs & Stratton de 5 HP
 • commandes aux mancherons



Modele 1281
 Tracteur de pelouse
 • lame double de 36
 • moteur à 4 temps Briggs & Stratton synchro-equilibre de 8 HP
 • transmission "transaxle" pour gros travaux
 • démarreur électrique



Modele 1298
 Tondeuse
 • moteur Briggs & Stratton de 3.5 HP
 • lame exclusive "Flexor" de 20
 • réglage de hauteur de coupe rapide
 • roues d'acier à roulement à billes

AMF Distributeur
SPÉCIAL
SUR MOTOCULTEUR DE 4 ET 5 H.P.

STATION DE SERVICE
FINA
DENIS DEBLOIS
LAC ETCHEMIN **TÉL.: 625-4721**

VENTE ET SERVICE
 * TERRA-JET véhicule tout-terrain
 * MOTEUR EVINRUDE DE 2 À 200 H.P.
 * MOTONEIGE "SKIROULE"
 * CANOTS "RADISSON"
 * BOÎTES DE PICKUP "PRESTIGE"
 * PÉDALOS
 * CHALOUPES D'ALUMINIUM
 * CANOTS EN FIBRE DE VERRE
 * BICYCLES "SUZUKI"

ERRATUM
 Dans la lettre de l'édition du 30 mars 1977, écrite par M. Jean-Paul Marceau, une erreur s'est glissée. Vous auriez dû lire le mot UNIONISTE au lieu de communiste.

RESTAURANT JOLIN
 (ANCIENNEMENT CHEZ RICARD)
ST-CAMILLE **TÉL.: 595-2254**
CAMILLIEN ET HUGUETTE
 VOUS SOUHAITENT
LA BIENVENUE
 SPÉCIALITÉS
PIZZA ET POULET FRIT
 LICENCES COMPLÈTES

Dans la région:

À St-Michel:

UNE SUBVENTION DE \$145,000.00

Par Luc Grégoire

La municipalité de St-Michel de Bellechasse pourra procéder sous peu, à la réalisation d'un projet de cons-

truction d'un centre communautaire.

Selon M. Bertrand Goulet, député de Bellechasse, le ministre responsable du

Haut-commissariat à la jeunesse, aux loisirs et aux sports, a rendu possible la concrétisation du projet en accordant une subvention de

\$145,000.00. Elle sera attribuée en 5 versements égaux et consécutifs de \$29,000.00 à compter du présent exercice financier.

PRUDENCE DANS LES INSTITUTIONS FINANCIÈRES

par Luc Grégoire

Pratiquement toutes les institutions financières des municipalités de la région sans corps policier local, ont adopté la semaine dernière, le système de la porte barrée.

Cette attitude fut prise, dans le but de se protéger contre les vols à main armée et ça, depuis le début de la grève des agents de la Sûreté du Québec.

Au dire des gérants des établissements que j'ai rencontré: "seuls les clients connus du personnel ou les gens pouvant s'identifier avaient la permission d'entrer".

Au début de la semaine dernière, mercredi le 6 avril, les postes de St-Malachie, St-Prosper et St-Camille ne répondaient plus aux appels des contribuables. A ces endroits, une secrétaire avisait les usagers que les agents étaient en grève.

Au moment d'écrire ces quelques lignes, dimanche le 10 avril, les 3 postes en question étaient complètement désertés, les communications s'établissaient directement avec Québec. C'est donc dire qu'en cas de vols, d'accidents ou de tout autre incident, les personnes impliquées devaient se débrouiller par eux-mêmes.

Selon les informations recueillies, la grève des policiers de la S.Q. ne semble pas être sur le point de se terminer.

Rappelons que les agents demandent au ministre Bédard, de la justice, que les patrouilles se fassent à deux au lieu d'un membre par véhicule.

Selon le journal "Le Soleil", la grève qui dure depuis quelques jours fait économiser au Québec, \$250,000.00 par jour.



HENRI VALLEE
PRESIDENT

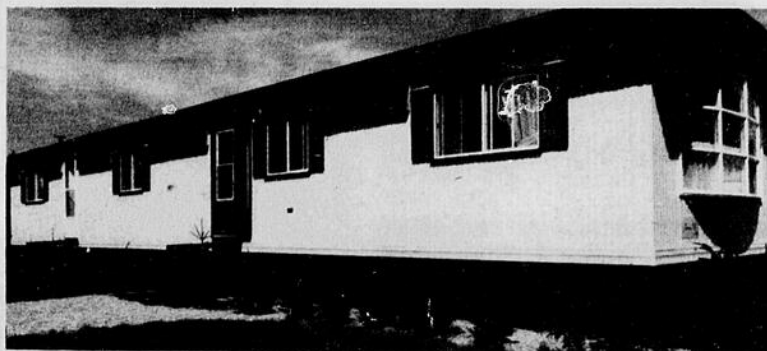


YVES GIGUÈRE
REPRESENTANT
ST JOSEPH

Maisons Mobiles Vallée Inc

638, Boul. Lacroix,
ST-GEORGES, BEAUCE
Tél.: 228-8548

1325, Avenue du Palais,
ST-JOSEPH, BEAUCE
Tél.: 397-6517



SPÉCIAL
MAISON MOBILE BEL-AIR
60' x 14'
chauffage électrique
\$10,858.00

Vous pouvez maintenant avoir un terrain de 90' x 90', borné et arpenté sans donner aucun comptant les 3 premières années. (Eau, égout, électricité et téléphone rendus sur les lieux)



GILLES DEBLOIS
COMMIS. REPRESENTANT
ST GEORGES

En exclusivité:
MAISON
MOBILE
BEAUCE
BEAUCE VILLA
BELMONT
BEL AIR
Choix de
11 plans
de planchers
dans toutes
les grandeurs.

Une exposition de reproduction...
Le fait à la main de LOROGA INC. ST-GEORGES, BEAUCE, QUE.
Métallurgues J. G. Roy & Fils
St-Joseph - Tél: 397-6200
Présentation exclusive du 14 au 22 avril

Province de Québec,
Commission Scolaire Langevin,
Ste-Germaine-Station,
Bellechasse.

AVIS PUBLIC

FINANCEMENT DES IMMOBILISATIONS AU 30 JUIN 1976

La commission scolaire Langevin a adopté, à sa séance du 6 avril 1977, un règlement d'emprunt au montant de cent quarante-deux mille dollars (142.000 00) afin de pourvoir au financement des achats en immobilisations non encore financés au 30 juin 1976.

Toute personne désirant de plus amples informations au sujet de cet emprunt doit le faire dans les quinze (15) jours au bureau de la commission scolaire Langevin, à Ste-Germaine-Station, durant les heures normales de bureau.

Donné à Ste-Germaine-Station, ce treizième jour du mois d'avril mil neuf cent soixante-dix-sept.

Germain Tanguay,
Directeur général.



LE SANATORIUM BÉGIN requiert les services de COORDONNATEUR(TRICE) DES ACTIVITÉS DE NURSING LA NUIT

Fonctions:

Coordonner et contrôler les activités de l'établissement la nuit dans le but d'assurer aux bénéficiaires les services adéquats.

Statut:

Temps partiel régulier.

Exigences:

Membre de l'Ordre des Infirmiers(ères) de la Province de Québec.

Traitement:

Selon les normes du Ministère des Affaires Sociales.

Les candidats(es) intéressés(ées) devront faire parvenir leur curriculum vitae avant le 30 avril 1977 à:

Service du Personnel
Sanatorium Bégin
Lac Etchemin
GOR 4K0

Avis de non responsabilité.

Prenez avis que je retire
à mon épouse

Marie-Paule Gagnon Chabot

le pouvoir de me représenter à
toutes fins et que je ne suis plus
responsable des dettes qu'elle
pourrait contracter.

Cet avis vous est donné
conformément aux articles 180 et 1290
du code civil.

JULES CHABOT
Ste-Marie
Beauce Nord

À Ste-Sabine

LA TAXE FONCIÈRE GÉNÉRALE FIXÉE À \$2.90 DU \$100.00 D'ÉVALUATION!

Par Luc Grégoire

Les responsables de la municipalité de Ste-Sabine ont adopté unanimement un budget de \$58.690.00 requis pour l'entretien de cette paroisse.

Selon les informations que nous a fait parvenir, M. Gaëtan Lemieux, la semaine dernière, l'évaluation foncière de Ste-Sabine est de \$710.925.00, comparativement à \$685.575.00 pour l'année 1976.

La liste des taxes imposées en 1977 s'établit comme suit:

- taxe foncière générale, \$2.90 par \$100.00 d'évaluation;
- Lumières de rues (villages) \$0.35 du \$100.00 d'évaluation;
- Lumières de rues (rangs): \$0.20 du \$100.00 d'évaluation;
- protection contre l'incendie (village) \$0.45 du \$100.00 d'évaluation.

C'est donc dire qu'un contribuable domicilié en plein cœur de Ste-Sabine paie au total \$3.70 du \$100.00 d'évaluation, tandis qu'un autre résidant dans une route rurale, paie \$3.10 du \$100.00.

Ces coûts n'ont rien d'alarmants puisque cette municipalité ne bénéficie pas d'un rôle d'évaluation calculé avec la méthode scientifique. Pour rendre plus concret la somme payée par le contribuable, il faut diviser un peu plus de 3 le total de ces taxes dont il est rede-

vable à sa localité.

Il est à noter que ces taux sont les mêmes que ceux imposés en 1976, laquelle s'est terminée avec un surplus d'administration de \$4.282.00 provenant principalement du coût réduit de l'enlèvement de la neige et aussi de la croissance du produit de la taxe de vente au dire de M. Lemieux.

En plus des taxes fixées en considération de l'évaluation, il y a deux taxes fixes applicables au village seulement. Elles sont:

L'enlèvement et destruction des ordures.

En 1976:
Résidence privée: \$13.80;
Commerce: \$40.25.

En 1977:
Résidence privée: \$16.00;
Commerce: \$48.00.

La taxe de ramonage demeure stationnaire à \$1.00 par année.

Les prévisions budgétaires ont en 1977 diminuées de \$8.389.00. En effet, établies à \$67.079 en 1976, elles sont reportées à \$58.690. Ceci est dû à une subvention du ministère des transports accordée à la municipalité au cours de l'été 1976, pour la réfection de chemins de colonisation (\$10.000.00). Les revenus s'établissaient en 1976 à \$67.079.00, tandis que les dépenses se chiffraient à \$62.797.00, laissant ainsi le surplus que j'ai mentionné ci-dessus.

REVENUS 1977

Revenus de sources locales	\$25.939.00
Comp. tenant lieu de taxes	\$998.00
Services rendus à d'autres	\$5.645.00
Autres revenus de sources	\$828.00
Revenus de transferts inconditionnels	\$16.600.00
Rev. de transferts conditionnels	\$8.680.00

Total des revenus \$58.690.00

DÉPENSES 1977

Adm. générale	\$7.125.00
Sécurité publique	\$1.100.00
Transport routier	\$17.450.00
Hygiène du milieu	\$1950.00
Loisirs et culture	\$1.600.00
Autres activités	\$14.031.00
Frais de financement	\$15.434.00

Total des dépenses \$58.690.00

LE FOYER LAC ETHEMIN

requiert les services d'un(e)

DIRECTEUR(TRICE) DES SOINS INFIRMIERS

EXIGENCES: Infirmier(ère) licencié(e) possédant un baccalauréat en sciences infirmières ou préférablement une maîtrise dans cette même science ou en administration hospitalière ou l'équivalent.

Une expérience pratique de 2 ou 3 ans à un poste supérieur aux soins infirmiers serait un avantage, de même que des connaissances et de l'expérience dans le milieu des soins aux personnes âgées.

SALAIRE: Selon l'échelle établie par le M.A.S.

Faire parvenir "Curriculum Vitae" avant le 11 avril 1977.

Foyer Lac Etchemin
C.P. 369
Lac Etchemin, P.Q.
GOR 1S0

NORMANDIN, SEGUIN & ASSOCIÉS

Moreau, Thibaut, Jacques & Associés
Ruel, Roy, Moreau & Associés
Yves Lachance

Comptables agréés

REJEAN MOREAU, c.a. JEAN-GUY JACQUES, c.a.
ANDRÉ THIBAUDEAU, c.a.
JEAN-EUDES RUEST, c.a. WILBROD POULIN, c.a.

Armand Poulin, c.a. Gilbert Plante, c.a.
Normand Gagné, c.a. Benoit Jacques, c.a.
Yves Lachance, c.a. Yvon Pomerleau, c.a.

266, 1re Avenue, 1985, Boul. Dionne
Ville St-Georges, St-Georges Ouest
(418) 228-6676 (418) 228-6677

221, 2e Avenue,
Lac Etchemin
(418) 625-5921

Bureaux à:

Montréal, Ottawa, Hull, Hawkesbury, Gatineau,
Grand'Mère, Shawinigan, Ville St-Georges,
Lac Etchemin, Baie-Comeau.

Bureaux affiliés:

Québec, Lévis, Granby, Sherbrooke, Lac Mégantic,
Chicoutimi, Ville de la Baie, Roberval, St-Félicien,
La Malbaie.



STOP !

PENSEZ-Y

Donnez
du sang à la
CROIX-ROUGE



JANINE MATTE PHARMACIENNE

309 2ième Avenue C.P. 397 Ville Lac Etchemin
Tél. (418) 625-8611



Gilles Barbeau, L. Pharm. 403561-4 Janine Matte, L. Pharm. 403236-3
Jean-Yves Julien, L. Pharm. 402940-1 Raymond Caron, L. Pharm. 403689-3

Lundi au vendredi inclusivement:

9:00h à 12:00h 13:30h à 17:00h 19:00h à 21:00h

Samedi:

9:00h à 12:00h 13:30h à 16:00h.

Service de garde 24 heures par jour:

Prendre note qu'il faut toujours téléphoner avant de vous présenter lorsque l'officine est fermée.

Téléphone: 625-8611 ou zénith 94690

Livraison du lundi au vendredi inclusivement.

À St-Michel:

"LA MÈRE MICHEL" ouvrira ses portes dans quelques semaines!

Par Luc Grégoire

Dans notre belle région, l'artisanat a pris, depuis deux ans, un essor considérable. En 1975, grâce à des projets P.I.L., dans le haut et le bas du comté de Bellechasse-Dorchester, on débutait le recensement des artisans, travail qui s'effectuait en un peu moins d'un an et demi. En 1976, tout ce travail porta ses fruits, on débouchait sur la formation de coopératives d'artisans. Par la suite, on pouvait assister ça et là à des expositions artisanales, chose qui ne s'était presque jamais faite. De plus, naissait cette même année, le premier kiosque spécialisé dans la vente de produits faits à la main. "La mère Mi-

chel".

Située à St-Michel de Bellechasse, "la mère Michel" regroupe plus de 264 artisans. Dès sa première année de fondation, dans un laps de temps relativement court, deux mois et demi, elle vendait pour \$32.000.00 de divers produits.

LES BUTS

La mère Michel, selon Mme Jeannine Richard, conservera en 1977, ses objectifs. Elle se veut dans un premier temps de valoriser l'artisan et l'artisanat dans Bellechasse et Dorchester. Deuxièmement, mettre l'accent sur le développement culturel de la région, c'est-à-dire permettre à tous les gens de cultiver les talents

qu'ils possèdent. La mère Michel, étant sise près du théâtre Beaumont, St-Michel, et opérant un café-terrasse, offre à tous et à chacun des opportunités d'épanouissement culturel.

LES MEMBRES

Pour devenir membre, et pouvoir écouler des produits à la mère Michel, l'artisan doit souscrire \$3.00. De plus, elle prélève ou additionne selon le bon vouloir de l'artisan de 20 à 25%, sur la valeur des pièces vendues. C'est-à-dire, que la mère Michel pour assurer son administration, avec le consentement du producteur, retire un léger bénéfice des ventes.

GENRE DE PRODUITS

La mère Michel, qui possède déjà malgré son jeune âge, une réputation très enviable, n'accepte chez elle que des produits de qualité supérieure.

Selon Mme Richard, responsable du comptoir, la mère Michel n'accepte pas sous son toit, les produits synthétiques, de même que les produits de bricolage. Par ailleurs, tous ceux qui sont fabriqués à partir de coton, lin ou autres matériaux naturels pourvu qu'ils soient d'une qualité presque sans reproche, sont les bienvenus.

Les principaux débouchés, en 1977, sont offerts à ceux qui oeuvrent dans la fabrication de bijoux, en argent, en or, etc. Par contre, les peintures de tous genres devront

être superbes pour être vendues chez la mère Michel. Tant qu'aux autres variétés de produits, tels que, courte pointe, macramé, poteries, etc, la demande du public est légèrement croissante.

INNOVATION

Chez la mère Michel, grâce à sa cohabitation avec le théâtre d'été Beaumont St-Michel, on ne s'arrête pas seulement à l'artisanat.

En effet, en 1977, on inaugurerait un café-terrasse. Celui-ci, animé par le chanteur Raoul Roy, laissera la chance à tous les jeunes chanson-

niers ou autres artistes d'être appréciés par le public.

OBJECTIFS

La mère Michel nourrit en son sein, de grands espoirs, dont le premier est de devenir autonome. Ce sera fait en 1977, si elle peut doubler son chiffre d'affaires. Par la suite, elle caressera le projet d'être le tremplin de l'éveil culturel et artistique du comté de Bellechasse-Dorchester.

OUVERTURE

La mère Michel ouvrira ses portes aux artisans dès le 9 mai prochain. À compter du 31 mai, le grand public pourra se procurer des oeuvres typiques de Bellechasse-Dorchester.

Pour de plus amples informations, veuillez communiquer avec Mme Jeannine Richard à 884-2763.

À Ste-Justine:

LA POPULATION ENCOURAGE SON CORPS DE CADETS

Par Luc Grégoire

Lundi le 4 avril, lors de la parade hebdomadaire du corps de cadets 2948 de la Frontière, M. Roland Chabot, remettait au cadet major, Marise Gilbert, un chèque de \$756.00. Il totalisait les gains amassés suite à une vente de tir d'érable.

Ce corps de cadets qui possède un peu moins de 100 cadets (tes) a débuté ses activités, il y a environ 9 semaines. Ses membres proviennent des municipalités de St-Camille, Ste-Sabine, St-Magloire, St-Cyprien, Ste-Rose et Ste-Justine.

Selon M. Gilbert Chabot, commandant du CC 2948, les \$756.00 produit de la vente de tir d'érable seront redistribués aux cadets sous forme de voyage.



M. Roland Chabot, remettant un chèque de \$756.00 à la cadette-major, Marise Gilbert, sous le regard du commandant, M. Gilbert Chabot.

L'AGRICULTEUR DE DEMAIN DOIT ÊTRE PRÉPARÉ

L'enseignement professionnel agricole dispensé aux futurs exploitants ou aux travailleurs du secteur agro-alimentaire continue de se développer au Québec.

La consolidation de ce secteur d'enseignement demande cependant qu'on y attache une attention soutenue.

Pour assurer une relève d'exploitants agricoles compétents et en nombre suffisant, de même que pour assurer une main d'oeuvre qualifiée en agriculture, il est très important que le Ministère de l'Éducation:

-manifeste un souci particulier pour créer des conditions favorables au recrutement de professeurs compétents et en nombre suffisant pour dispenser cet enseignement agricole;

-informe adéquatement les étudiants des divers métiers reliés à l'agriculture, des différents niveaux et programmes de formation secondaire et collégiale;

-consacre davantage de ressources à l'implantation et au développement d'un enseignement professionnel agricole de qualité dans toutes

les régions du Québec.

Au cours des dernières années, l'UPA a poursuivi son action en faveur du développement de ce secteur d'enseignement. La Fédération de l'UPA de Québec-Sud, avec ses syndicats de base travaillent en collaboration avec les autres organismes impliqués, pour promouvoir le développement d'une option d'enseignement agricole qui soit reconnue et bien adaptée aux besoins de la région de la Beauce.

Avec ses quelques 3,500 producteurs agricoles, et un

taux de relève moyen de 3% par année, la région agricole de la Beauce devrait normalement produire une centaine de nouveaux exploitants par an. Pourtant une dizaine d'entre eux seulement suivent des cours spécialisés à cette fin, sans compter les autres ouvertures du domaine d'ouvriers et d'employés de services en agriculture et au niveau para-agricole. La qualité et l'essor de l'agriculture, dans notre économie régionale, dépend largement des ressources humaines qu'on y rattache.

Le Comité d'école heureux des avantages offerts aux enfants

Mercredi le 23 mars 77 avait lieu à l'école Notre-Dame réunion du Comité d'école. Plusieurs parents étaient présents ainsi que quelques enseignants désireux d'émettre leur opinion sur le projet d'horaire pour 77-78.

Trois autres sujets figuraient à l'ordre du jour: priorité des matières à l'école, la remise des bulletins, le ski al-

pin. D'après les propos tenus ce soir-là, les parents sont satisfaits de l'enseignement actuel et apprécient les avantages offerts aux élèves en ce qui concerne les sports.

Notre prochain rendez-vous est fixé au 27 avril 77. À l'ordre du jour de cette réunion on retrouve: Le classement des élèves et la méthode de lecture et d'écriture en 1ère année.

LOYEZ-Y!

AVIS AUX LOCATAIRES D'IMMEUBLES RÉCENTS

- Les immeubles dont les travaux de construction ont commencé à compter du **1er janvier 1974** ne sont pas soumis à la Régie des loyers.
- Tout appel que vous avez pu faire à la Régie des loyers à la suite d'un avis d'augmentation devient sans effet.

POUR DE PLUS AMPLES RENSEIGNEMENTS, ADRESSEZ-VOUS AU BUREAU DE LA RÉGIE DE VOTRE RÉGION

ATTENTION AUX NOUVEAUX PROPRIÉTAIRES

- Si vous avez signé une promesse d'achat avant le **1er février 1977** et avez enregistré votre contrat de vente avant le **2 mars 1977**: VOUS POUVEZ PRENDRE POSSESSION DU LOGEMENT POUR VOUS-MÊME OU UN MEMBRE DE VOTRE FAMILLE.
- Si vous avez enregistré votre contrat de vente après le **1er janvier 1977** et avant le **2 mars 1977**, la loi vous donne jusqu'au **15 AVRIL** pour faire parvenir au locataire l'avis qui vous permettra d'occuper votre logement.
- Si le bail se termine avant le **30 juin 1977**, le locataire a quand même le droit de demeurer dans les lieux aux conditions prévues dans le bail jusqu'au **30 juin 1977**.
- Si le locataire veut quitter à la fin de son bail et ne pas se prévaloir de son droit de demeurer dans les lieux jusqu'au **30 juin**, il doit **AVISER PAR ÉCRIT** le propriétaire dans les 10 jours de la réception de l'avis.

POUR DE PLUS AMPLES RENSEIGNEMENTS ADRESSEZ-VOUS AU BUREAU DE LA RÉGIE DE VOTRE RÉGION.



Le ministre des Affaires Municipales
Guy Tardif



PARADE DE MODE
DIMANCHE LE 17 AVRIL 1977 À 8h00 P.M
HÔTEL LE MANOIR DE LAC ETCHEMIN
 Venez admirer les nouveautés printanières "77"
 pour hommes et femmes

PRÉSENTÉE PAR:
BOUTIQUE CHEZ GINETTE LAC ETCHEMIN
MERCERIE GIGUERE LAC ETCHEMIN
SALON DENISE LAC ETCHEMIN
 TIRAGE DE PRIX DE PRESENCE

Au Club Optimiste:

"ENSEMBLE TOUT EST POSSIBLE"

Par Luc Grégoire

Le Club Optimiste de Lac Etchemin Inc., a lancé pour sa 3ème année consécutive, un concours d'art oratoire à l'intention des garçons et filles de moins de 16 ans, il y a 1 mois.

Lundi le 18 avril, à l'Hôtel Le Manoir, le grand public pourra assister dès

20h30 aux allocutions présentées par des étudiants (tes) de Lac Etchemin.

L'an dernier, Mlle Lucie Bernard, gagnante du débat local, avait très bien représenté le Club Optimiste. En effet, l'étudiante s'était classée en première position au débat régional devançant de

nombreux représentants des diverses écoles de la Beauce. Par la suite, elle avait participé au débat provincial sans toutefois être couronnée à ce dernier.

Le gagnant ou la gagnante local se méritera un trophée tandis que le deuxième et le ou les troisièmes de

chaque division (garçons et filles) se mériteront un certificat de mérite. De plus, le grand gagnant sera admissible à un concours général ultérieur mettant en jeu une bourse d'études de \$500.00.

Le sujet officiel du concours est "Ensemble tout est possible". Les participants doivent traiter de ce sujet pendant pas moins de quatre minutes et pas plus de cinq minutes. L'évaluation des concurrents s'ef-

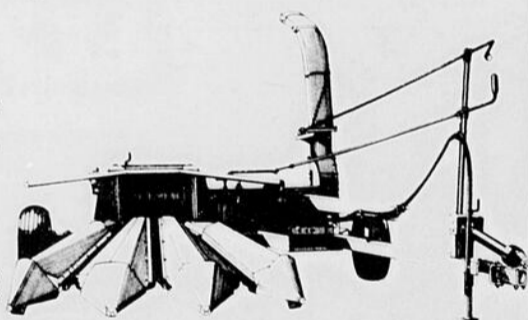
fectue selon les qualités personnelles, le contenu du discours, la présentation et le début, et l'ensemble des valeurs de la communication.

Pour plus d'informations sur le concours, on peut communiquer avec M. Guy Bailargeon ou Me Jules Fortin.



Le programme John Deere des "Moissons de Rabais" se termine le samedi 30 avril. Agissez sans tarder

Passez nous voir pour une bonne affaire sur toutes les machines indiquées ci-dessous, pendant que le programme de remises de \$90 à \$2,600 dure. La remise est immédiate. Nous sommes prêts à vous l'offrir. Néanmoins, ce programme de remise se termine le 30 avril. Ne perdez pas de temps. Passez nous voir sans tarder. (Si le stock du concessionnaire d'une de ces machines est épuisé, elle peut être commandée).



MACHINES	REMISES DU 1er MARS 1977 AU 30 AVRIL 1977
Presses 336 et 346; hacheuses 15A et 16A; remorque à meule 100; récolteuses de fourrage 25 et 34	\$90
Faucheuses-conditionneuses 1207, 1209 et 1214; andaineuses 800 et 830; presse 466; rotopresses; récolteuses de fourrage 35 et 3800	\$195
Chariot-ameulonneur 100	\$260
Remorques à meule 200 et 300	\$325
Andaineuses hydrostatiques; chariots ameulonneurs 200 et 300	\$520
Récolteuses de fourrage automotrices	\$975
Déchiporteur de meule 230	\$2,600

Renseignez-vous sur l'ajournement spécial des frais de crédit, en vertu des plans de financement John Deere, pour les machines indiquées ci-dessus.

GARAGE LABRECQUE et FRÈRES
 Vente et Service JOHN DEERE
STÉ-CLAIRE TÉL.: 883-3342

CAMP MULTIAIR FRAMPTON

CENTRE DE PLEIN AIR DE LA RÉGION BEAUCE-APPALACHES

Accrédité et membre de l'Association des Camps du Québec.

Activités de plein air

- camping primitif
- randonnée pédestre
- sentier nature
- piste d'hébertisme
- escalade
- équitation
- spéléologie
- érablière
- canot-camping
- natation
- excursions
- écologie
- pique-nique
- artisanat
- pêche
- orientation

Des activités choisies pour les jeunes qui aiment la nature
 garçons et filles de 8 à 16 ans.
 60 campeurs répartis en 4 modules d'activités

PÉRIODES

- 1- 26 juin au 8 juillet
- 2- 10 juillet au 22 juillet
- 3- 24 juillet au 5 août
- 4- 7 août au 19 août
- 5- 21 août au 26 août

INFORMATION INSCRIPTION:

Jocelyn Vallières
 Tél.: 1-479-9902
 Station Multiair
 Rte 275, Frampton, Beauce GOR 1M0

SAMEDI 16 AVRIL

PRÉSENTATION DES DUCHESSES DES RÉGATES

À LA SALLE DU BAS

ENTRÉE LIBRE

ORCHESTRE: RENÉ AUDET ET SES MUSICIENS

HOTEL le manoir

BAR SALON

SALLES DE RECEPTIONS
SALLE À MANGER
BRASSERIE

Lac Etchemin
Tél.: 625-2101

BIENVENUE À LA DISCOTHÈQUE

DU MERCREDI AU DIMANCHE INCLUS.
(QUALITÉ DE SON ET MILLIER DE LUMIÈRES EXCEPTIONNELLES)

DIMANCHE 17 AVRIL PARADE DE MODE

EN COLLABORATION AVEC:
**BOUTIQUE CHEZ GINETTE
 MERCERIE GIGUÈRE
 SALON DENISE**

HOTEL LE MANOIR

À St-Odilon:

UN BUDGET HAUSSÉ DE 6.1% EN 1977!

Par Luc Grégoire

Les édiles municipaux de St-Odilon de Crambourne, ont adopté unanimement lors d'une séance spéciale tenue le 25 mars, les prévisions budgétaires requises pour assurer le bon fonctionnement des affaires municipales de cette localité pour l'année financière 1977.

Le budget pour 1977, subit une hausse de \$8,047.00, c'est-à-dire 6.1%, ce qui le porte à \$138,362.00. L'évaluation foncière pour sa part s'élève à \$4,620,020.00 comparativement à \$4,521,395.00 pour 1976. La taxe foncière accuse une hausse considérable de 40%. En 1976, elle était de \$0.50 du \$100 d'évaluation tandis qu'elle sera de \$0.70 du \$100 en 1977.

D'autre part, la taxe pour l'enlèvement des ordures, a elle aussi, été majorée. Les dirigeants municipaux l'ont portée à \$15.00 pour les résidences privées et \$25.00 pour les commerces. La hausse est d'environ \$1.00.

REVENUS:

Les principaux gains de la municipalité de St-Odilon sont tirés; des revenus de sources locales, évalués à \$38,411.00, des revenus de transferts inconditionnels, \$40,000 et ceux de transferts conditionnels, c'est-à-dire subvention pour le déneigement, protection contre l'incendie, etc.: \$59,951. Ces trois principaux items forment le total des revenus.

Pour ce qui a trait aux revenus de sources locales, on constate une baisse de \$23,428. Ces argents portés l'an dernier à la section "surplus d'opération" ont été utilisés pour l'achat du nouveau garage municipal, son agrandissement, la signalisation des rues et numérotation des portes.

DÉPENSES	1976	1977
Administration générale	\$15,425	\$20,000
Protection contre incendie	2,500	2,500
Transports routiers	82,965	26,302
Vidange	2,000	2,500
Urbanisme	1,000	500
Loisirs	500	1,000
Machinerie et autres	2,300	24,000
Frais de financement	23,625	61,560
Total	\$130,315	\$138,362

REVENUS	1976	1977
Taxe générale	\$24,625	\$34,875
Compensation tenant lieu de taxe	2,386	2,186
Services rendus	1,000	1,300
Raccordement d'égout	1,000	1,300
Autres	25	50
Appropriation du surplus	23,428	—
Revenus de transfert (inconditionnel)	35,000	40,000
Revenus de transfert (conditionnel)	43,861	59,951
Total	\$130,315	\$138,362

Budget: haussé de 6.1%
Taxe foncière haussée de 40%.

DÉPENSES

La plus grosse somme d'argent du bilan est prévue pour les frais de financement, c'est-à-dire \$61,560. Au second plan, nous retrouvons la section machinerie. Sur ce point, une forte hausse est à mentionner (environ \$21,700.00). Cependant si nous référons à la section transport routier, nous constaterons une baisse des dépenses de l'ordre de \$56,663. Selon le secrétaire de la municipalité, M. Pecteau, cette situation est dû au fait que le conseil possède depuis 1 an sa propre machinerie pour l'entretien, tandis que l'an dernier, un contracteur remplissait la tâche du déneigement.



CENTRE DE L'ASPIRATEUR CENTRAL
(le plus reconnu au Québec)
DUO-VAC



RÉSIDENTIEL, COMMERCIAL

- 2-3 fois plus efficace qu'un aspirateur ordinaire.
- S'installe dans maison neuve ou existante
- Système sans sac
- Évaluation gratuite
- Prix très raisonnable
- Vente, pièces, service.

(pour tout autre genre d'aspirateur)

DUO-VAC
Trois modèles à votre disposition (force centrifuge)
— Mdl 650: sans sac ni filtre
Mdl 1300: avec filtre
Mdl 1600: avec filtre

Centre de l'Aspirateur Inc.
339, 2e Avenue St-Georges Est
Téls 228-9535 Bur.
228-8457 Rés.

Où vous trouvez tout ce qui touche l'aspirateur
Termes de paiements très faciles.
Dépositaires demandés pour la région.

LAC ETCHEMIN TÉL.: 625-4721

DENIS DEBLOIS

STATION DE SERVICE

"C'EST TERRIBLE"

VENTE ET SERVICE

839/10

GALLON

CHEZ FINA

GAZOLINE

VENTE DES AMORTISSEURS

"GABRIEL"

AJUSTOMATIC

SPECIAL

AU PRIX

DE 1967

\$14.95

PNEU RADIAL D'ACIER BR 78x14

\$42.95



DENIS VOUS DIT:

GRAISSAGE GRATIS AVEC UN CHANGEMENT D'HUILE ET DU FILTRE

ATTENTION, AUTOMOBILISTES!

VOTRE AUTO A BESOIN D'UN MÉNAGE? PROFITEZ DE CETTE OFFRE PRINTEMPIÈRE

"NE VOUS PRESSEZ PAS D'ENLEVER VOS PNEUS D'HIVER. SUIVEZ L'EXEMPLE DES DAMES, MAGASINEZ AVANT D'ACHETER VOS PNEUS D'ÉTÉ"

TRACTION A JARDIN "AMF"

TONDEUSES - BECHES - BICYCLES "SUZUKI"

CANOTS EN FIBRE DE VERRE

CHALOUSES D'ALUMINIUM

PÉDALOS

BOITES DE PICKUP "PRESTIGE"

CANOTS "RADISSON"

MOTONEIGE "SKIROULE"

MOTEUR EVINRUDE DE 2 200 H.P.

TERRA-JET véhicule tout-terrain

RADIO-QUÉBEC EMISSIONS	Radio-Québec canal 15 et câble en direct	Canal 8 câble en différé	CKRT Rivière du-Loup	CKTM Trois-Rivières	CHEM Trois-Rivières	CHLT Sherbrooke
RÉGION DE QUÉBEC (03)	mercredi 21h30	mercredi 21h30	vendredi 20h00	vendredi 22h00	dimanche 17h30	dimanche 17h30
"Nos richesses naturelles, pour qui?"	13 avril	27 avril	15 avril	15 avril	17 avril	17 avril
"Nous avons besoin de chacun de nous"	11 mai	25 mai	13 mai	13 mai	15 mai	15 mai
"Est-ce qu'on est chez-nous" chez-nous?"	25 mai	8 juin	27 mai	3 juin	29 mai	29 mai



LE GROUPE LA LAURENTIENNE

VOYAGES LA CITÉ INC.

Agence de Voyages du Club Automobile Québec Ltée.

VOYAGES EN GROUPE

1 SEMAINE EN ESPAGNE (COSTA DEL SOL) — 1 SEMAINE AU MAROC

DÉPART: GROUPE ACCOMPAGNÉ LE 10 JUILLET — \$659.00 PAR PERSONNE, GROUPE DE 2

INCLUANT: AVION, HÔTEL DE LUXE, TRANSFERT, 14 PETITS DÉJEUNERS ET 7 DINERS AU MAROC

VISITE DES VILLES: SEZ — MARRAKECH — CASABLANCA — RAPAT — TANGER

RÉSERVATIONS GARANTIES AVANT LE 1er MAI — MAXIMUM 40 PASSAGERS

DENIS VÉZINA ACCOMPAGNATEUR

Bonjour le monde!



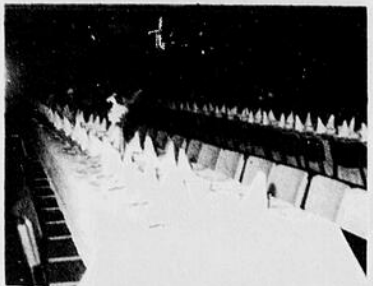
DETENTEUR D'UN PERMIS DU QUÉBEC



GALERIES CHAGNON
300, CÔTE DU PASSAGE
LÉVIS, P.Q. CANADA
G6V 6Y8
TÉL.: (418) 833-1942

HÔTEL PARASOL

ST-MALACHIE STA. TÉL.: 642-2072



2 salles avec bar à votre disposition pour tous genres de réceptions: noces, partys, enterrement de vie de jeunesse, etc...

FAITES VOS RÉSERVATIONS DÈS MAINTENANT

TÉL.: 642-2072

la plus grande découverte de notre temps

À la recherche de L'Arche de Noé

très haut sur une montagne dans l'est de la Turquie se trouve un bateau géant de 5,000 ans contenant des centaines d'états et cages

SERAI-CE L'ARCHE DE NOÉ POUR TOUS

2^e FILM

LE PAYS DU COUGAR

Vend. à jeudi 15 au 21 avril

Théâtre BEUCEVILLE
P.E. Busque, prop. Tél.: 774-3774

THEATRE ROYAL

Lac-Échemin

SAM. DIM. 16-17 AVRIL **SAM. 8.00 hres DIM. 7.30 hres**

des professionnels payés pour tuer... Celui qui les pourchassait le faisait par plaisir!

14 ANS

NOËL TRAGIQUE

Ce film vous fera ramper, avez vous le courage de le voir?

TELLY SAVALAS PETER FONDA HUGH O'BRIAN O.J. SIMPSON MAUD ADAMS CHRISTOPHER LEE

Les MERCENAIRES

en couleur ROBERT F. SLATZER

en couleur DEPECHE-TOI SARTANA, JE M'APPELLE TRINITA

★ CINEMA ★

ETOILE

STE-JUSTINE Cod. 16-17 AVRIL SAM. DIM.

LE MONSTRE LE PLUS TERRIFIANT DEPUIS...!

14 ANS

2 FILMS EN COULEURS

L'EMPREINTE DU MONSTRE

en couleur ROBERT F. SLATZER

en couleur DEPECHE-TOI SARTANA, JE M'APPELLE TRINITA

CHRIS MITCHEM JOHN CARRADINE JOI LANSING LINDSAY CROSBY

La Station multiair de Frampton "un camp de vacances en Beauce"

UNE RÉPONSE À UN BESOIN

Le camp de vacances est une façon pour les jeunes de quitter pour un temps le stress de la vie urbaine, l'isolement d'une cellule familiale trop restreinte, les loisirs statiques et routiniers du groupe d'amis. Le CAMP DE VACANCES signifie une éducation pour le plein air, l'activité physique, la vie avec un groupe d'amis qui peuvent goûter les beautés de la nature, en même temps nos jeunes pourront participer à une initiation à l'escalade, au camping primitif à la randonnée ou à l'hébertisme.

Le Camp de Vacances de la Station Multiair de Frampton, c'est une expérience de plein air authentique, un contact direct avec son environnement, une école de vie qui permettra à votre enfant de passer des vacances inoubliables. Votre enfant saura découvrir de nouvelles techniques d'habileté, évaluer les ressources qu'il possède, développer un certain esprit d'indépendance, il apprendra à partager avec son entourage, tout cela hors de la protection familiale, sous la direction de moniteurs expérimentés et qualifiés.

La philosophie du Camp Multiair de Frampton est simple et saine. Elle doit permettre à l'enfant un retour aux sources, aux choses simples qui composent l'environnement naturel du Mont O'Neil, les randonnées, les excursions en canot, la natation permettront à nos jeunes de se sentir à l'aise en milieu naturel, de s'y mouvoir en sécurité, de participer aux divers rythmes naturels et même de se mesurer avec les forces de la nature.

Le Camp Multiair de Frampton veut offrir à l'enfant une vie de groupe enrichissante, des responsabilités, des choix et des initiatives, la chance de développer sa personnalité, celle de créer et de s'exprimer librement à l'intérieur d'un groupe homogène de jeunes qui ont les mêmes aspirations que lui.

PREMIER CAMP EN BEAUCE

Le Camp Multiair est membre de l'Association des Camps du Québec qui regroupe 128 camps à travers la province, chacun est soumis à des règlements sévères qui sont exigés par le Haut-Commissariat à la Jeunesse aux Loisirs et aux Sports. Ce qui fait la différence entre une colonie et un camp, c'est le nombre de jeunes participants, le camp accepte moins de 200 jeunes et la colonie plus de 200 enfants.

Déjà l'an passé, le Camp Multiair a accueilli plusieurs groupes de jeunes en collaboration avec le Haut-Commissariat, des groupes mixtes ont participé à des stages en randonnée pédestre, escalade, spéléologie, canot-camping, orientation et écologie. En respectant les normes de l'Association des Camps du Québec, nous voulons promouvoir l'intérêt et le bien-être des enfants et des adolescents par l'entremise de la vie de camp comme expérience éducative constructive et formatrice du caractère.

Riche de son expérience en animation plein air, le Camp Multiair de Frampton possède d'un personnel d'expérience,

techniciens en loisirs, éducateurs physiques, moniteurs reconnus par chacune des Fédérations québécoises de plein air en escalade, spéléologie, canot-camping, randonnée pédestre, sciences naturelles.

Le Camp Multiair cherchera à améliorer la santé de votre enfant, sa capacité de résistance, on orientera son esprit vers la découverte et la connaissance de tout ce qui l'entoure. Chaque jeune saura acquiescer un esprit d'initiative et le sens des responsabilités, il saura faire un bon apprentissage des loisirs sains et de la vie de groupe.

SERVICES À TA DISPOSITION

Le Camp Multiair possède le matériel nécessaire comprenant dortoir et tentes pour héberger facilement 60 jeunes adeptes du plein air. Nous avons une cafétéria moderne qui peut accommoder plus de 100 personnes, un personnel de cuisine qui peut préparer des repas équilibrés. Nous avons une salle de jeux, des ateliers pour le bricolage lors de jours de pluie. Des chalets-refuges se situent le long des sentiers de randonnée, ils pourront être utilisés par les jeunes aventuriers du camp. Nous pourrions utiliser des lacs de la localité pour l'initiation au canot et aux techniques de secourisme.

Des sentiers balisés selon une méthode nouvelle au Québec sont aussi à la disposition des adeptes du camp Multiair. Le matériel de camping est prêt aux jeunes de même que les canots, les ceintures de sauvetage et tout le nécessaire pour vivre agréablement en pleine nature. Multiair possède un rocher école pour l'initiation à l'escalade avec un matériel approuvé par la Fédération de la Montagne, de même que le matériel pour la pratique de la spéléologie selon des méthodes sécuritaires pour la protection de vos enfants.

Le Camp Multiair possède aussi une mini-ferme, comprenant chevaux d'équitation, poneys, canards, poules, faisans, lapins qui peuvent être observés par les enfants qui participent au camp. Rivières et lacs qui sont à proximité du camp, fourmillent de truites pour la pêche à la ligne avant la dégustation.

FORMATION DU PERSONNEL

Tout le personnel doit participer à un pré-camp qui sera offert à Multiair vers la mi-juin. Mais d'abord le personnel de direction du camp participera à des stages de formation qui sont donnés par l'Association des Camps du Québec, à la fin d'avril et au mois de mai dans la région de Montréal.

Ces stages ont pour but de renseigner les dirigeants de camp de vacances, leur permettre d'identifier leurs ressources, de développer et d'améliorer leur session de pré-camp, de former un personnel plus expérimenté afin d'offrir un service d'animation qui sache s'adapter aux goûts des jeunes qui participent à la vie de camp.

STRUCTURES DU CAMP

Pour atteindre ses objectifs de sensibilisation au plein air, le Camp Multiair a conçu une structure décentralisée, divisée en 4 modules auxquels les participants au camp pourront s'inscrire à tour de rôle au cours d'un séjour de 2 semaines.

Il y aura d'abord le module ROCHASSIER, période d'initiation à l'escalade, à la spéléologie, l'hébertisme, le matelotage (noeuds), comprenant cours de premiers soins et de sécurité en montagne

pour une meilleure protection des enfants.

En second nous trouvons le module PIONNIER, il comprendra une initiation au canotage sur un lac, techniques diverses pour manoeuvrer un canot, comprenant cours de sauvetage ainsi que la descente de rivière, incluant le camping primitif sur les berges de la rivière.

En troisième lieu nous offrons le module EXPLORATEUR qui est une expérimentation de la randonnée pédestre, de l'orientation à la boussole et à la carte, les techniques de balisage de sentiers, initiation à la courte et grande randonnée, à la survie en forêt, l'orientation par les étoiles.

En quatrième nous trouvons le module ÉCOLOGIE, il s'agit de la découverte et l'interprétation de la nature, identification des roches, des arbres, des plantes, des animaux, des ciseaux et des phénomènes naturels qui nous entourent. Cette partie inclut activités de brico-nature, montage d'un herbier, photographie et examen de spécimens à la loupe.

La première journée du camp est réservée à l'accueil, à l'information, à la formation des groupes, aux contacts avec le personnel, les moniteurs et assistants qui accompagnent chacun des groupes à travers les 4 modules ou champs de connaissances. La dernière journée du camp pourra être consacrée à des activités de grands groupes, compétitions, jeux, feu de camp, chants, musique.

(Suite à la page 11)

POUR TOUS TRAVAUX DE DÉBOSELAGE ET PEINTURE

LECOURS-CADORET Ltee

Lac Etchemin (sortie est route 277) Tél.: gar.: 625-6631
Camil Cadoret, rés.: 625-7453
Gaston Lecours, rés.: 625-7455

Charles-H. Pouliot
Ste-Justine, tél.: 383-3055
Benoit Bouchard
Lac Etchemin, tél.: 625-7691

SOYEZ ASSURÉ D'ÊTRE BIEN ASSURÉ

POULIOT, BOUCHARD & ASSOCIÉS

COURTIERS D'ASSURANCES

RUE BÉDARD (COIN LAPOINTE) STE-JUSTINE DORCHESTER

Vous désirez des photos de mariage? Une photo de famille? Un portrait de studio? Des photos industrielles ou commerciales? Un poster couleur? Papeterie de mariage? Papeterie mortuaire en couleur? Des cadres de différents styles? Nous confier vos films amateurs pour avoir un traitement professionnel?

ST-LOUIS: Sylvie Lessard et Robert Brochu unis le 25 septembre 1976.

ST-ODILON: Linette Maheux et Rock Gilbert unis le 25 septembre 1976.

studio Denys Inc.

LAC ETCHEMIN C.P. 218, TEL. 625-6021 GOR 150

LES PROPRIÉTAIRES DE BOISÉS PRIVÉS FONT UNE MISE AU POINT

Suite au rapport dit "objectif" du comité exécutif du Parti Québécois de Bellechasse, l'association des propriétaires de boisés privés du Québec réfute pour la plupart les arguments invoqués dans ce soi-disant rapport.

Nous ne doutons pas de la compétence de ces messieurs dans le domaine scolaire, mais au point de vue pratique dans le domaine forestier... Si l'étude avait été aussi sérieuse qu'ils le prétendent, ils auraient certainement été à la source même de certaines allégations de l'association dont nous ne citons que quelques exemples pour en faire la preuve.

Les 7-8 et 9 oct. 1975 l'association réunissait à St-Georges de Beauce quelques centaines de producteurs de bois devant les représentants de la

(Suite de la page 10)

SECURITE

Tous les équipements et matériels utilisés répondent aux normes des Fédérations de plein air de la province, ils sont sécuritaires et approuvés. Le Camp Multiar possède une assurance responsabilité publique couvrant tous les risques.

SEJOURS AU CAMP

Ce camp mixte accueille filles et garçons pour une meilleure atmosphère et une franche camaraderie, vous avez le choix de quatre (4) périodes de deux (2) semaines pour les jeunes de 8 à 14 ans et une période d'une semaine pour les plus âgés de 15 à 17 ans vers la fin de l'été.

- 1) 26 juin au 8 juillet: 8 - 10, 11 - 12 ans.
- 2) 10 juillet au 22 juillet: 11 - 12, 13 - 14 ans.
- 3) 24 juillet au 5 août: 8 - 10, 13 - 14 ans.
- 4) 7 août au 19 août: 8 - 10, 11 - 12 ans.
- 5) 21 août au 26 août: 15 - 16 - 17 et plus.

INFORMATIONS

Station Multiar de Frampton, Rte 275, Frampton, Beauce, G0R 1M0. Tél.: 418-479-9902 (dépliants disponibles).

régie des Marchés Agricoles du Québec, suite aux témoignages accablants de certains producteurs de bois, la Régie décida de placer le syndicat des producteurs de bois de Québec-Sud au pied du mur, en l'obligeant de se soumettre à un protocole d'entente (qui n'a jamais été respecté) avec l'association, sous peine que le syndicat soit mis en tutelle.

Concernant l'arrêté en conseil 5588-75 du 19 déc 1975 dont parle le rapport et du rappel par le ministre du temps M. Kevin Drummond le 5 avril 1976, le président de l'association s'informe par écrit au Président de la dite Régie M. Benoit Lavigne ce qui se passe, après 9 mois d'attente, celui-ci de répondre le 6 déc. 1976 "il pourra siéger sur tout sujet qu'il jugerait bon d'aborder de façon positive" et pourtant le mandat est expiré depuis le 31 mars 1977 et les nombreux sujets qui auraient été d'une extrême importance sont encore sur la tablette.

Il faut bien comprendre que l'association des propriétaires de boisés ne se bat pas avec les mêmes armes que les syndicats et offices de producteurs de bois qui relèvent de l'U.P.A., car avec les cotisations obligatoires qu'ils prélevaient aux producteurs, ils sont capables de se payer économistes, avocats, ingénieurs, etc, etc; ce qui a pour effet de manipuler les producteurs et de garder leur monopole. Pour sa part, l'association avec ses cotisations minimes et bénévoles a le support de la majorité silencieuse.

Pour ceux qu'ils appellent les dissidents et qui ne paraissent pas nombreux, ceux-la qui ont l'audace de s'élever publiquement au risque que d'en subir les séqueles économiques, leur devise est de les détruire coûte que coûte.

Pourquoi les syndicats et offices de producteurs qui relèvent de l'U.P.A. se battent auprès des autorités gou-

vernementales pour obtenir des plans conjoints sans référendum? Ils se rendent bien compte que la majorité des producteurs n'est plus là, ceux qui sont pognés, sont obligés de s'y soumettre ex: certains directeurs et membres de l'association voient pourrir leur bois sur le bord du chemin.

Pourquoi les propriétaires de boisés privés sont exclus comme producteurs agricoles: (chapitre 37 des lois de 1972) ils le sont quand il s'agit de leur imposer des contraintes, et de brimer leur liberté, ils ne le sont plus lorsqu'ils pourraient en retirer certains avantages.

Pour les producteurs agricoles subventions taxes scolaires, subventions gazoline et diesel, subventions travaux mécanisés, exemption de la taxe provinciale de 8% sur achat d'outillage et d'équipement, ristourne sur l'intérêt pour l'achat d'équipement, etc, etc et pourtant les propriétaires de boisés n'ont aucun droit à ces octrois ou avantages.

Et que dire du chantage qu'ils font auprès des producteurs et transporteurs? "Si tu fais partie de l'association des propriétaires de boisés privés pas de passe et pas de contrat", si le gouvernement continue à tolérer de pareils abus la population ne l'acceptera pas plus qu'en nov. 1976.

L'association pour prouver ses dires, presse le gouvernement de faire faire une enquête par des gens impartiaux dans le système actuel de la mise en marché du bois à travers le Québec.

Les syndicats et offices de producteurs de bois pour conserver leur monopole répandent sans relâche des faussetés mensongères aux producteurs telles que: l'association veut revenir à l'ancien système, que le prix du bois va baisser etc, etc et au gouvernement: que la conjoncture actuelle du marché est la cause principale de la formation de l'association mais pourtant celle-ci a pris nais-

sance au début de 1974 et à ce moment les compagnies papetières faisaient des pieds et des mains pour obtenir du bois.

Nous sommes conscients qu'il s'est commis des abus dans le passé, mais nous disons que la meilleure façon pour les corriger ce n'est pas de prendre les propriétaires de boisés pour des robots et encore moins les acculer au pied du mur avec des lois et règlements matraques.

L'association n'a pas pour but de débâter les organismes déjà en place, mais bien d'avoir une place dans le système pour avoir son mot à dire; une reconnaissance officielle de l'association des propriétaires de boisés privés, le gouvernement nous donnant les outils nécessaires nous coopérerions dans ses politiques forestières, ferions l'éducation qui s'impose et mettrions notre expérience pratique au service de la collectivité.

Quant à la façon d'opérer sa mise en marché du bois l'association des propriétaires de boisés privés pourrait mener conjointement les négociations pour prix et quantités auprès des compagnies papetières pour maintenir un prix minimum aux producteurs.

En ce qui concerne la distribution des passes il est bien évident que les propriétaires de boisés auraient leur mot à dire, mais nous savons d'avance ce que veut la très grande majorité des producteurs: un agent honnête et solvable dans les paroisses, qui s'occuperait de l'achat et le transport du bois des producteurs, pourrait faire des avances d'argent aux producteurs qui le désirent et ce même agent recevrait de l'association un contrat et les passes pour une quantité déterminée.

Nous verrions mal le gouvernement maintenir le monopole actuel s'il veut s'assurer l'appui de la majorité des propriétaires de boisés privés dans l'objectif principal de son parti.

Nous sommes toujours ouverts pour un dialogue avec les autorités concernées et souhaitons ne pas être poussé à une autre manifestation sur la colline parlementaire.

La Société du Patrimoine des Beaucerons, un organisme voué à la protection de notre héritage

Au sens figuré, le mot patrimoine signifie "ce qui est considéré comme l'héritage commun", et la conservation d'un patrimoine quel qu'il soit, implique un champ d'activité pratiquement illimité. La Société du Patrimoine des Beaucerons, créée en juin 1976, se veut donc l'embryon qui donnera naissance, à un enfant adulte et conscient de la préservation de son histoire et de son environnement, héritage commun de tous les beaucerons.

Organisme subventionné par le Ministère des Affaires culturelles, cette société à but non-lucratif, dont Monsieur Jean-René Breton est le directeur général, s'est fixée des objectifs précis, et le plus fondamental se veut de susciter chez les Beaucerons un souci constant de conservation de tout ce qui peut constituer le patrimoine de la grande Beauce, que ce soit un site archéologique important, des archives qui peuvent jeter de la lumière sur une partie de l'histoire Beauceronne ou simplement en faisant chacun notre part pour assainir et préserver notre environnement écologique.

En plus de voir à développer un esprit patrimonial chez les beaucerons, la société peut également participer directement à la conservation du patrimoine, soit en faisant elle-même la restauration d'un lieu historique, soit en effectuant des recherches sur des archives et en les

localisant dans des conditions qui vont permettre leur conservation à long terme, ou soit d'agir à titre de personne-ressource et conseiller auprès de personnes ou d'organismes qui veulent s'impliquer dans la conservation du patrimoine.

Evidemment, la société, de par son très mince budget d'opération, ne peut se permettre d'achats importants, mais il demeure qu'elle est prête à accepter les dons des gens qui veulent que leurs pièces, soit archives ou autres, soient conservés dans les locaux de la société et profiter à l'ensemble du peuple beauceron.

Le territoire géographique couvert officiellement par la société du Patrimoine pouvant se délimiter assez simplement en disant que c'est la grande Beauce, mais il demeure que le véritable espace où la société désire agir est constitué par tous les Beaucerons, nomades ou sédentaires, qui sont intéressés, de près ou de loin, à la conservation de leur patrimoine; et en prenant pour acquis cette limite humaine, nous ne pouvons que conclure que le patrimoine des beaucerons, c'est l'affaire de tous les beaucerons qui comprennent l'importance de conserver ce qui se veut notre histoire et notre milieu de vie, qui a façonné ce que nous sommes, et qui influencera ce que seront nos descendants.

Bernard Chouinard, représentant

Tél.: 883-3315

Chouinard
& FILS INC

Entrepreneurs Généraux

Travaux d'aqueduc et d'égoût
Excavation, Dynamitage et Asphalte
Location de machinerie
Vente et transport de gravier
brut, sable et concassé 0-3/4

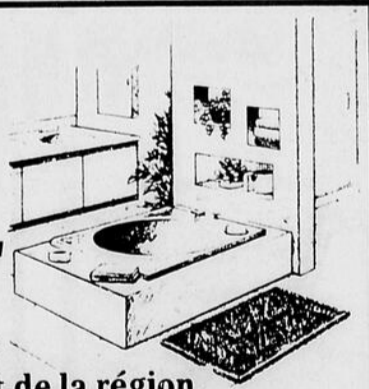
170, rue Principale,
C.P. 128, Ste-Claire,

Cté Dorchester, P.Q.
G0R-2V0

DÉCORATION INTÉRIEURE

NOUVEAU

Pour les gens de Lac Etchemin et de la région.



Une décoratrice conseillère de Québec sera à votre disposition pour rendez-vous à domicile.

QUAND:

À tous les 2 lundis commençant le 18 avril.

Information et Rendez-vous

RONALD VEILLEUX

Lac Etchemin

Tél.: 625-8301

RESTAURANT MARTINI PRÉSENTE

AU BAR SALON LE TINIKI

Lac Etchemin

RENÉ et SES CHANSONS

Venez vous amuser dans une ambiance de boîte à chansons tous les soirs du jeudi au dimanche inclusivement ainsi que le dimanche après-midi

Série finale:

LE MERCERIE GIGUÈRE PEE-WEE ÉGALISE LES CHANCES...

Par Martin Rouillard

Jeudi soir dernier, au Centre Sportif de Lac Etchemin, les joueurs de Roch Giguère parviennent à égaliser le compte dans la série 1 à 1. Avec un gardien des plus alertes et une défense étanche appuyée d'une bonne offensive, l'équipe du Lac Etchemin blanchit le Beauceville par le pointage de 3 à 0. Le capitaine, José Poulin, récolte plus que sa part de points en participant à trois buts soit en récoltant deux buts et une assistance sur le but de Re-

né Deblois.

En première période, José Poulin déjoue habilement le gardien France Paris pour marquer le premier but de la rencontre et donner l'avance à son équipe. Quelques montées et René Deblois profite d'une passe parfaite de José Poulin pour porter le compte 2 à 0. Au cours de ce premier engagement l'officiel (Chartre) Sylvain sévit en une seule occasion contre Patrice Nadeau (L.E.) pour rudesse.

En période médiane, l'équipe de Beauceville ne parvient pas à tromper la vigi-

lance du gardien local alors que Michel Roy allait méditer deux minutes sur le banc des pénalités pour avoir retenu. Pendant cette pénalité, les visiteurs ont perdu une chance en or de réduire l'écart à un seul but. A 8.57, José Poulin marque son deuxième de la rencontre sans aide pour augmenter l'avance des siens à trois buts.

En dernière période, les locaux jouent plus défensivement pour protéger l'avance de trois buts ainsi que le blanchissage du gardien Nelson Aubin. Beauceville écope de deux punitions mineures pour bâton élevé et accrochage. René Deblois prend le chemin des punitions pour rudesse mais les visiteurs ne peuvent profiter de la situation. La série se transporte donc à Beauceville. Série égale 1 à 1.

Série Finale Catégorie Pee-Wee:

DÉFAITE DU MERCERIE GIGUÈRE PEE-WEE...

Par Martin Rouillard

L'équipe de Beauceville profite de l'incompétence de l'officiel André Huot pour faire subir un revers de 5 à 4 à l'équipe du Lac Etchemin.

En première période, André Lessard du Beauceville parvient à déjouer le gardien Aubin pour porter le compte 1 à 0 en faveur des Beaucevillois. A 10.45, René Deblois complète une passe de

Patrice Nadeau et Roger Deblois pour égaliser le pointage 1 à 1. A 12.03, Beauceville prend à nouveau l'avance pendant une pénalité à Alain Deblois lorsque Claude Poulin loge le disque derrière le gardien des visiteurs (L.E.) sur une aide de Richard Fortin. A la fin de cette première période, Beauceville domine 2 à 1 dans le sommaire.

Au deuxième engagement, seul Pierre Jolin parvient à marquer sur des aides de José Poulin et Alain Deblois pour égaliser à nouveau les chances. Trois pénalités mineures décernées par l'officiel Huot. La fin du deuxième tiers se termine par une égalité de 2 à 2.

Alors qu'il n'y avait que seize secondes d'écoulées en troisième période, Richard Cloutier permet à Beauceville de reprendre l'avance mais pour une courte durée. Vingt secondes plus tard, René Deblois redonne espoir à ses partisans en profitant d'une passe parfaite de

Roger Deblois pour créer l'égalité pour une troisième fois. A 1.51, les locaux prennent à nouveau l'avance lorsque André Fortin fait scintiller la lumière rouge derrière le gardien du Lac Etchemin. Beauceville prend une avance de deux buts par l'entremise de Denis Rodrigue. José Poulin, sur des passes de René et Roger Deblois, réduit l'écart à un seul but pour sceller l'issue de la rencontre. Sûrement la plus mauvaise partie arbitrée par l'officiel Huot au cours de la saison. Imaginez-vous donc que M. Huot s'est même permis de refuser un but aux protégés de Roch Giguère.

Selon l'instructeur Roch Giguère, il y avait réellement but accordé par l'officiel mais soudainement l'officiel revise ses positions à l'avantage du Beauceville. Au lieu d'accorder le but on juge plus normal d'infliger une punition mineure à l'équipe locale.

Après la partie, les partisans des deux équipes ont échangé des mots aigre-doux et quelques-uns en sont même venus aux prises.

Où est maintenant rendu l'esprit sportif?

Série est maintenant rendue 2 à 1 en faveur du Beauceville.

T'ES CAPABLE!...

la joie de jouer c'est aussi pour toi
VIENS PRENDRE LE COURS DE TON CHOIX



UN MONDE NOUVEAU S'OUVRIRA A TOI
La musique développera ta mémoire et ton
équilibre intellectuel - VIENS NOUS VOIR,
T'ES CAPABLE...

**ECOLE
DE
MUSIQUE
FORTIN**

238,
Rte Kennedy
St-Georges
Station

228-7220

A DÉCOUPER ET À POSTER

J'aimerais obtenir (sans engagement de ma part)
diverses informations supplémentaires sur votre école de musique.

Ecole de Musique R. Fortin
238 Rte Kennedy
St-Georges

Nom _____

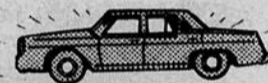
Adresse _____

Téléphone _____

NOUVEAU

NOUVEAU

**GARAGE
FRANÇOIS FILION**

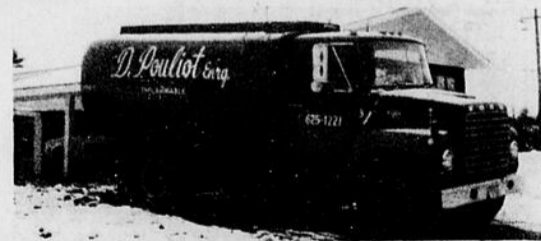


STE-GERMAINE TÉL.: Gar. 625-7621
STATION (DÉTOUR) Rés.: 625-3604

**DÉBOSELAGE — PEINTURE
POSAGE DE VITRES**

(ANCIENNEMENT GARAGE ROLAND COUTURE)

**COMBATTONS
L'INFLATION**



D. Pouliot Sarg.

- * Huile à chauffage de première qualité
- * Huile légère
- * Diesel clair
- * Huile distillée à très bas prix
- * Service le plus complet 7 jours par semaine
- * Réparation et nettoyage de fournaise par des experts.

**POUR LIVRAISON
COMMUNIQUEZ À 625-1221**

Tel.: 625-1221
payable sur livraison

**RUE DU SANCTUAIRE
LAC ETCHEMIN TÉL.: 625-1221**

PARADE DE MODE
DIMANCHE LE 17 AVRIL 1977 À 8h00 P.M.
HÔTEL LE MANOIR DE LAC ETCHEMIN
 Venez admirer les nouveautés printanières "77"
 pour hommes et femmes

PRÉSENTÉE PAR:
BOUTIQUE CHEZ GINETTE LAC ETCHEMIN
MERCERIE GIGUERE LAC ETCHEMIN
SALON DENISE LAC ETCHEMIN
 TIRAGE DE PRIX DE PRESENCE

Série finale:

ST-GEORGES DISPOSE DU LAC ETCHEMIN

Par Martin Rouillard

Dimanche dernier, au Palais des Sports de St-Georges, le Edmond Roy & Fils de Lac Etchemin subit la défaite par le pointage de 4 à 3 devant St-Georges.

Inspirés à l'attaque par Jean-Pierre Métivier qui récolte deux buts, Marc Turcotte et Gilbert Beaulé complètent le sommaire des locaux. Pour Lac Etchemin, Serge L'Heureux, Bernard Giguere et Réjean Chabot trouvent le fond du filet.

Les spectateurs présents peuvent assister à de bonnes mises en échec mais sans rudesse excessive et à un meilleur équilibre des forces. L'officiel de la rencontre, Guy Fortin au dire de M. Grégoire Giguere n'a pas vraiment été à la hauteur de la situation. Il s'est même permis d'imposer une pénalité de mauvaise conduite en plus d'une extrême inconduite de partie à Bernard Giguere.

La plupart des buts des deux équipes se sont comptés sur des jeux de puissance. Dans cette défaite, on ne peut pas blâmer le gardien René Poulin qui a accompli de l'excellent boulot depuis le début des séries éliminatoires.

La quatrième partie aura lieu le lundi 11 avril à compter de 8h15 p.m. au Centre Sportif de Lac Etchemin.

Lac Etchemin en avance 2 à 1 dans cette série trois de cinq.

Statistiques finales Ligues Mineures

Par Martin Rouillard

CATEGORIE PEE-WEE

	P.J.	G.	P.	N.	B.P.	B.C.	Pts
St-Odilon	16	16	0	0	176	17	32
St-Justine	16	13	2	1	108	50	27
St-Prosper	16	9	6	1	73	39	19
St-Aurèle	16	8	6	2	69	58	18
St-Sabine	16	8	8	0	53	64	16
Lac Etchemin	16	6	9	1	42	78	13
St-Zacharie	16	4	11	1	42	77	9
St-Camille	16	2	12	2	23	79	6
St-Léon	16	0	14	2	19	136	2

CATEGORIE BANTAM

	P.J.	G.	P.	N.	B.P.	B.C.	Pts
St-Léon	15	13	1	1	78	30	27
St-Prosper	15	10	4	1	75	44	21
St-Justine	15	4	6	5	73	76	13
St-Sabine	15	4	9	2	58	66	10
St-Aurèle	15	5	10	0	60	91	10
St-Odilon	15	3	9	3	38	73	9

CATEGORIE MIDGET

	P.J.	G.	P.	N.	B.P.	B.C.	Pts
St-Prosper	12	9	1	2	56	14	20
St-Justine	12	7	3	2	53	26	16
St-Odilon	12	0	12	0	17	85	0

Meilleurs compteurs	Bts	Ass.	Total
Mario Poulin (St-Odilon)	36	33	69
Marco Veilleux (St-Odilon)	34	24	58
Réjean Lessard (St-Odilon)	32	26	58
Benoit Gaboury (St-Odilon)	40	11	51
Jacques Royer (St-Justine)	34	14	48
Gervais Cloutier (St-Odilon)	29	19	48
Jean Baillargeon (St-Odilon)	18	26	44
Jacques Bégin (St-Justine)	25	15	40
Daniel Asselin (St-Sabine)	27	10	37
Damien Maheux (St-Odilon)	10	17	27

Meilleurs compteurs	Bts	Ass.	Total
Denis Lafontaine (St-Léon)	33	19	52
Jean-Pierre Breton (St-Aurèle)	33	11	44
Vincent Pouliot (St-Sabine)	24	8	32
Charles Tanguay (St-Justine)	19	12	31
Réal Drouin (St-Prosper)	20	8	28
Bernard Chabot (St-Prosper)	7	19	26
Stéphan Tanguay (St-Justine)	5	21	26
Francis Morin (St-Prosper)	14	11	25
Roger Caron (St-Prosper)	12	12	24
Keven O'Brien (St-Léon)	7	16	23

Meilleurs compteurs	Bts	Ass.	Pts
André Tanguay (St-Justine)	11	14	25
Mario Lapointe (St-Justine)	7	14	21
Patrice Fournier (St-Prosper)	11	9	20
Guy Ferland (St-Justine)	11	6	17
Serge Bussières (St-Prosper)	6	10	16
Renaud Lessard (St-Justine)	6	9	15

MEILLEURES MOYENNES DES GARDIENS DE BUTS

Catégorie	Noms	Moyenne
Catégorie Pee-Wee	Marc Vachon Roberto Drouin	1.06
Catégorie Bantam	Marquis Goupil	2.00
Catégorie Midget	Michel Bernier André Poulin	1.16

Hôtel BON-GITE

HAR
SALLES de RECEPTIONS

DANSE AVEC ORCHESTRE TOUS LES VENDREDI — SAMEDI ET DIMANCHE SOIR

ORCHESTRE POUR AVRIL

"Les Vulcans"



Ste-Justine
Tél.: 383-3531

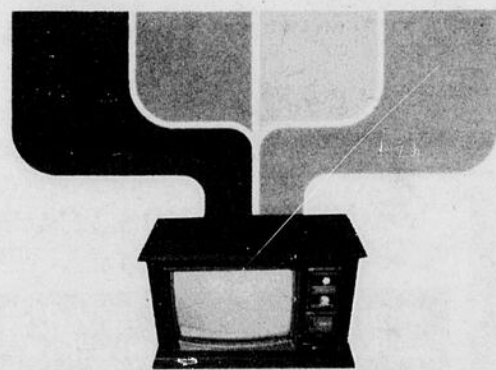
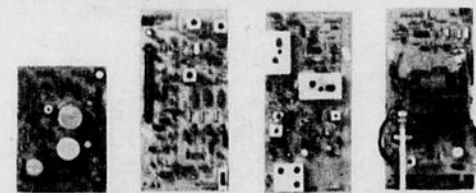
GRAND SPECTACLE 15-16-17 AVRIL

YVON BENOIT

ACCOMPAGNÉ DE 6 EXCELLENTS MUSICIENS

2 SPECTACLES: VENDREDI ET SAMEDI
 1 SPECTACLE DIMANCHE APRÈS-MIDI ET DANS LA SOIRÉE

AYEZ VOTRE MODULAR 4 DE PHILIPS



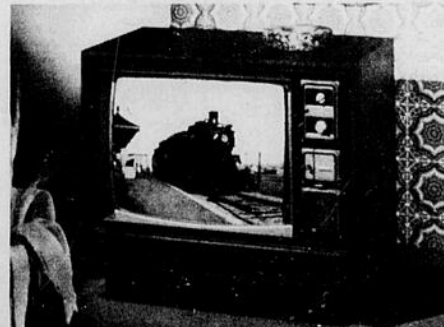
- Module transformateur d'amenée du courant pour image absolument immuable**
Ce transformateur le plus récemment mis au point, achemine les tensions requises par le tube-image et le châssis. Il permet le branchement direct du câble de télévision dans une prise d'amenée spéciale pour diminuer les brouillages intempestifs éventuellement causés par les signaux de transmission.
- Module I.F. pour image parfaite en tous temps**
Les circuits intégrés de ce module permettent d'obtenir des contours nettement définis, particulièrement clairs qui ajoutent du relief à l'image. Il contient le synchronisateur de précision automatique et produit les sons les plus agréables, jamais obtenus.
- Module chroma - pour couleurs superbes**
Le circuit intégré de ce module permet d'épurer le signal de chrominance, favorisant l'émission d'une image superbe, claire et brillante, en tous temps. Il contient également les circuits Syncroint et Crisper qui favorisent la perfection des couleurs et la qualité ultra-supérieure des contours.
- Module haute tension/vertical pour image brillante et précise**
Permet d'obtenir une image parfaitement centrée à chaque réglage de luminosité en la conservant brillante et précise. Élimine les contractions, élargissements, tressaillements et enroulements intempestifs de l'image.

PROFITEZ DE NOTRE SPÉCIAL LE THORNWOOD — 26P277

MODÈLE 26 POUÇES

\$699.00

SERVICE INCLUS



Meubles Guy Morisette Inc.



POUR VOTRE PROTECTION... nous sommes membre de LA CORPORATION DES MARCHANDS DE MEUBLES DU QUÉBEC

ST-LÉON DE STANDON

TÉLS: 642-2010 — 642-2011

COURS DE CONDUITE LAC ETCHEMIN ET ENVIRONS

DÉBUTANT MARDI LE 19 AVRIL À 7 hres P.M. À L'INSTITUT LA MENNAIS
 (Les élèves de Ste-Justine seront voyagés aux frais de l'école)

Pour information, 151, 2e Avenue Lac Etchemin Tél.: 625-2311

Par: ÉCOLE DE CONDUITE DE BEAUCE INC. Permis 80117



MEMBRE DE ROUBEC AVEC MONITEURS QUALIFIÉS

Série finale:

**LE EDMOND ROY & FILS
MIDGET PREND LES
DEVANTS...**

Par Martin Rouillard

Appuyé à l'offensive par Michel Nadeau avec une performance de deux buts, le Edmond Roy & Fils de Lac Etchemin l'emporte par le pointage de 6 à 5 en supplémentaire. Même si l'officiel Jean-Marc Roberge n'était pas dans la partie, les deux équipes ont offert du jeu terne et parfois non-chalant. Les compteurs pour St-Georges sont: Jean-Pierre Métivier avec deux buts les autres allant à Rémi Côté, André Morin et Louis Morin complètent le total des siens.

Pour Lac Etchemin, Michel Nadeau marque à deux reprises et le total est complété par: Bernard Giguère, Claude Jacques, Réjean Chabot et Eric Vallères marque le dernier but des siens. Pour Gregoire Giguère, cette victoire lui fera sûrement plaisir et le soulagera des inquiétudes qui le rongeaient depuis quelques temps. Avec un Claude Jacques qui semble avoir retrouvé tous ses moyens en plus de trouver le fond du filet régulièrement.

Lac Etchemin prend donc les devants 1 à 0 dans cette série 3 de 5.

**CLUB MOTONEIGE STE-ROSE
"Relais des Copains"**

La saison de motoneige 76-77 est presque terminée malheureusement. Le Relais des Copains de Ste-Rose fêtera le 16 avril à 20h30 la fermeture du Club avec une soirée dansante sous la direction musicale des "Allegros".

Le Bureau de direction du club invite tous les membres à venir se recréer une dernière fois ensemble tout en se rappelant les périphéries de la saison qui se termine. Une invitation spéciale est lancée à tous les propriétaires de terrain membre ou non qui ont donné des droits de passage. C'est grâce à la collaboration de tous que le sport de la motoneige peut exister, et tous les adeptes de ce sport veulent les remercier spéciale-

ment en cette soirée. L'invitation s'adresse également à toute l'équipe de bénévoles qui a oeuvré à l'organisation des différentes activités qui furent toutes des succès, car la saison qui se termine fut une réussite et le crédit en revient à vous tous qui savez y participer.

Un gros merci à Suzanne et Martial qui ont accueilli si bien les gens au Relais. Ils n'ont pas comté leurs heures de travail. Il ne faudrait pas oublier le journal "La Voix du Sud" qui a accepté de faire connaître à ses lecteurs ce qui se passait à notre Club. On souhaite vous rencontrer nombreux à Votre soirée, samedi soir.

La Direction

Club Nautique Lac Etchemin

**ASSEMBLÉE GÉNÉRALE
ANNUELLE**

C'est samedi soir le 23 avril que se tiendra l'assemblée générale annuelle du Club Nautique de Lac Etchemin, au chalet de l'association.

Le tout débutera à 18h00 par un souper (boeuf bourguignon) suivi à 20h00 de l'assemblée générale annuelle et de l'élection des directeurs. En soirée, il y aura musique de danse avec l'orchestre de Gervais Gagnon.

Des cartes sont en vente pour le souper et vous pouvez réserver en communiquant avec les directeurs ou directement au club. Nous vous attendons nombreux!

**RENOUVELLEMENT DES
CARTES DE MEMBRES**

L'Association rappelle aux membres que leur carte 76

est maintenant échu et compte sur leur collaboration pour que le renouvellement se fasse le plus tôt possible en contactant les directeurs ou directement au Club. Plusieurs activités sont déjà planifiées pour la saison estivale et pour y participer, il faudra être membre en règle.

Nous souhaitons également la bienvenue aux nouveaux qui voudraient joindre nos rangs.

Samedi le 23 avril: Assemblée générale annuelle du Club Nautique au chalet de l'association. Le tout débute par un souper à 18h00 suivi à 20h00 de l'assemblée générale annuelle. En soirée: musique de danse avec l'orchestre de Gervais Gagnon.

St-Louis

**RÉSULTAT DU TOURNOI
DE POOL!**

Samedi le 9 avril, les dirigeants du Club de Motoneige Ravignan de St-Louis organisait un tournoi de pool.

42 participants ont pris part à ce tournoi, divisé en deux classes, soit A et B.

Voici les gagnants de la classe A: 1er: Roger Bédard, St-Louis, s'est mérité un trophée et une bourse de \$40.00; 2e: Réjean Bédard, St-Cyprien, un trophée et une bourse de \$20.00.

Classe B: 1er: Roger Du-

bois, St-Cyprien, s'est vu attribuer un trophée et une bourse de \$25.00, tandis que Jérôme Thibodeau, qui s'est classé 2e, s'est mérité un trophée et une bourse de \$10.00.

De plus, le tirage au hasard a fait 8 gagnants de plus, se méritant des prix en argent.

Félicitations aux heureux gagnants et à tous ceux qui ont participé au tournoi.

TOURNOI CIVIL MOLSON

Un grand tournoi civil Molson se tiendra à l'école polyvalente Abénaki de St-Prospère, les 23 et 24 avril prochain.

Ce tournoi est organisé par le comité sportif de l'école Abénaki.

On y comptera deux classes, soit la classe A (femme) et la classe B (homme ou mixte). Des trophées seront remis aux gagnants de chaque classe.

Le 23 avril, ce sera le tournoi de volley-ball et le 24 avril, le basket-ball.

La date limite pour l'inscription est le 19 avril.

Les heures d'ouvertures des compétitions se feront

de 9h00 a.m. à 8h00 p.m.

Pour tout autre renseignement ou encore pour vous inscrire, communiquer avec M. Jules Caron: 594-5139 ou M. André Robitaille: 593-2341.

Il est à noter qu'il y a possibilité de participer aux 2 compétitions.

**ATELIER DE FERBLANTERIE
LOUIS ASSELIN ENR.**

Tailleur de métal en feuille
ventilation, chauffage
revêtement métallique

STE-GERMAINE STATION
ROUTE 277
TÉL.: 625-8471

**NOUVEAU NOUVEAU
BUREAU OUVERT
AU
233, 2e AVENUE LAC ETCHEMIN**

Pour fabrication et réparation de
protèses dentaires (dentiers)
E.T.D. denturologues
à votre service le vendredi

TÉL.: 625-2271



FORTIN & MORENCY Enr.

Courtiers d'Assurances
215 3ième Avenue Lac Etchemin

625-2631 625-6251

Clermont Fortin c.d'a. ass.
Ls-René Morency c.d'a. ass.
Claude Quirion c.d'a. ass.
Gérald Breton c.d'a. ass.

**Me Jules Fortin
NOTAIRE**

Cessionnaire des greffes de
Mes J.B.T., Gaston et James Dufour

155, 3ième Avenue
Lac Etchemin

Tél.: Bur.: 625-2751
Rés.: 625-8661

HEURES DE BUREAU

Lundi au vendredi de 9.00 a.m. à 17.00 p.m.
Mardi avant-midi à 11.00 St-Léon (François Roy)
tél.: 642-5209
Vendredi après-midi à 2.00 Caisse St-Odilon,
tél.: 464-2381

LE SOIR, SUR RENDEZ-VOUS

**POUR TOUS VOS TRAVAUX
DE DÉCORATION EXTÉRIEUR**

PORTES - FENÊTRES - GALERIES -
RECROUVREMENT - ABRI D'AUTO - ETC

D'APRÈS STYLE DE MAISON

PAR DÉCORATEURS
D'EXPÉRIENCE

COMMUNIQUEZ AVEC:



GRATUIT

ESTIMÉ ET PLAN DE CE
QUE SERA VOTRE
MAISON DE DEMAIN

POTVIN & DION RÉNOVATION inc

C.P. 7396 CHARLESBOURG QUÉBEC
TÉLS: 626-9882 OU 625-8385



**Caisse
d'entraide
économique**

est à la recherche d'un

AGENT RECRUTEUR

EXIGENCES:

- Communiquer facilement avec des personnes de divers milieux
- Avoir un intérêt dans le domaine des affaires.
- Posséder une automobile.
- Être désireux de se créer un revenu au-dessus de la moyenne.
- Ne pas posséder de dossier judiciaire.

FONCTIONS:

- Recruter de nouveaux membres.
- Assurer le service à la clientèle déjà établie dans le Comté de Dorchester.

Période de formation:

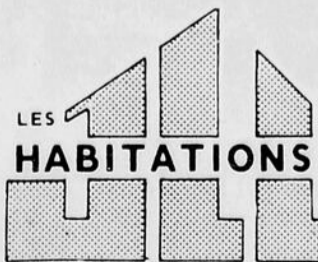
- Sujets: Épargne méthodique, Épargne-retraite, Épargne-logement.

Traitement:

- Bien au-dessus de la moyenne (à discuter)
- Bénéfices marginaux très avantageux.

Les candidats intéressés sont priés de communiquer avec le directeur du Recrutement au bureau de la Caisse d'entraide économique de Dorchester.

Tél. 625-6951.



**Vous qui
songez à
avoir
votre
maison**



Voyez votre représentant pour Ste-Justine et la région **CLAUDE BOULET**

STE-JUSTINE

TÉL.: 383-3709

ANNONCES CLASSEES

625-7471

LES PETITES ANNONCES SONT PAYABLES D'AVANCE et doivent parvenir à nos bureaux au plus tard le lundi à dix heures a.m. pour parution le mardi. 1 semaine \$2.00, 3 semaines et plus \$1.50 chaque fois Maximum 30 mots.

TROIS FACONS DE COMMANDER
Au bureau: La Voix du Sud
aux Presses Lithographiques de Lac Etchemin
Par la poste: C.P. 400, Lac Etchemin, Dorchester
Par téléphone: La Voix du Sud, 625-7471

A VENDRE

MAISONS

A VENDRE: Maison 2 logements, avec garage, située au 207, rue Ouellet, Lac Etchemin. Pour inf.: 625-6961.

A VENDRE: Maison unifamiliale, située dans la rue du Sanctuaire, meublée, 5 pièces plus une chambre de lavage. Chauffage à l'électricité. Libre immédiatement et peut être visitée en tout temps. S'adresser tél.: 625-4562.

A VENDRE: Maison située dans le village de St-Léon de Standon. Grand terrain 50' x 450'. Pour inf. QUEBEC: 527-6486, entre 2 heures et 7 heures.

A VENDRE: Maison de 2½ étages très bien finie, avec hangar et grand emplacement. Située entre Ste-Justine et St-Camille. Pour inf.: 595-2345.

A VENDRE: Maison unifamiliale, située dans la rue du Sanctuaire, meublée, 5 pièces plus une chambre de lavage. Chauffage à l'électricité. Libre immédiatement et peut être visitée en tout temps. S'adresser tél.: 625-4562.

A VENDRE: Maison à Ste-Germaine Station. Pour inf. (St-Luc) 636-2371.

A VENDRE: Maison située à Ste-Germaine Station, en très bonne condition. Chambre de bain complète, 2 chambres à coucher, 1 cuisine (armoires refaites à neuf il y a 1 an). Prix raisonnable. Ecrire à: Georges Nadeau, C.P. 4, Ste-Germaine Station ou vous présenter sur les lieux.

A VENDRE: Maison de 7 appartements avec garage, située au 245, 1ère avenue. Si intéressé à visiter, sur rendez-vous, tél.: 625-2031.

A VENDRE: maison située au 173, 3e avenue, Lac Etchemin. 5 chambres, 1 salon et chambre de bain. Pour inf.: 625-3172.

A VENDRE: Chevelle 1968 - hard top - 2 portes - moteur remis à neuf. Mécanique en parfaite condition. Pour inf. 625-5191.

A VENDRE: Moteur et transmission de Chevrolet 6 cylindres, 230 po. cu., 35,000 milles. Pour inf. 625-7982.

A VENDRE: Javelin SST, 1972, 360 po. cu., automatique, 4 radiaux d'été, 4 pneus d'hiver, très propre. AUSSI: moto Yamaha 1974, 350 cc., 3,000 milles. Très propre. Prix \$650. Pour inf. 267-4142.

A VENDRE: Toyota Corolla 1200 cc. 1975, 30,000 milles. Très propre. Avec 4 pneus Michelin d'hiver et 4 autres d'été. Pour inf.: 625-1891.

MACHINERIES

A VENDRE: Skidder Franklin 120 - 1971, avec chargeuse Barko 12000 en bon état. Pour inf.: tél.: 625-9191.

A VENDRE: 1 moteur à gazoline - 6 forces - marque ARIENS, en très bon état. AUSSI: 1 fournaise à l'huile avec contrôleur; des cages à lapins. Pour inf. (St-Claire) Tél.: 883-2972 à midi ou après 7.30 heures le soir.

A VENDRE: Machinerie forestière, Pulp Jack modèle Franklin 170XL, pneus 245x32, en très bonnes conditions. Pour inf.: 383-3880.

A VENDRE: Fâneuse 14", lacterie équipée avec refroidisseur, 2000 balles de foin ainsi qu'un poêle à bois. Pour inf. tél.: 935-3688.

A VENDRE: Tracteur Oliver Diesel, 80 forces, avec pelloader et cabine. Pour inf. 383-3389.

MOTOS

A VENDRE: Moto Yamaha 1972, 350 cc, 9000 milles. Prix: \$500. AUSSI: Pontiac Laurentien 1970. Prix à discuter. Pour inf.: (St-Claire) 883-3008.

A VENDRE: Moto Yamaha 1974, 350cc, 3,000 milles. Prix à discuter. Pour inf.: 464-2172.

DIVERS

A VENDRE: Piquets de cèdre pour clôture de ferme. S'adresser à Gonzague Pouliot, St-Léon. Tél.: 642-5492.

A VENDRE: Laveuse-essoreuse et petite sècheuse avec support 2 ans usage. En bonnes conditions. AUSSI: set de cuisine avec 4 chaises. Pour inf.: 464-2521.

A VENDRE: Set de cuisine avec 4 chaises. Convientrait pour chalet. Pour inf.: 625-1481, après 5h00.

A VENDRE: Robe de mariée avec manches longues, voile et traîne. Grandeur: 13-14 ans. Pour inf. tél.: (St-Cyprien) 383-3469.

A VENDRE: Balayeuse et balai à moteur "Electrolux", 1975, 15 mois d'usage. Très bon état. Prix à discuter. Pour inf. (après 4h00): 625-7796.

CHALET

A VENDRE ou A LOUER: chalet habitable à l'année, situé sur le bord de la Grande-Rivière à un mille du Centre de Ski Mont-Orignal. AUSSI: 8 emplacements de chalets à vendre. Pour inf.: 625-8382.

À vendre à Ste-Justine



Maison familiale: grand bungalow 5 chambres à coucher, sous-sol fini: 9 pièces en tout, plus 2 salles de bain. Terrain 96 x 150. Parterre et grande cour arrière entièrement gazonnée; arbres d'ornement, arbres fruitiers, solarium, stationnement pour 2 voitures. Près de tout. S'adresser à Roland Chabot: 383-3661.

CHEZ Mme Maurice Couture
307 RUE BÉGIN
LAC ETCHEMIN TÉL.: 625-2692

En plus d'un grand choix de tissus à la verge, vous trouverez aussi un beau choix de: draperie et voilage, ensembles de drap-imprimés en coton et polyester, draps de flanellette imprimés ou à rayures, couvertes unies ou imprimées, articles de macramé, coupons, patrons Butterick, laine domestique, aronelle, orlon, phentex, austral, capstan, phentex élite et beaucoup d'autres articles trop longs à énumérer ici.

LE TOUT À PRIX POPULAIRES
BIENVENUE À TOUTES ET MERCI

AMEUBLEMENTS LÉVIS, 94, Rue Wolfe Lévis 837-9065. Ameublements complets et appareils ménagers télévisions couleur de marques renommées à prix d'escompte. Plusieurs ensembles de styles variés pour futurs mariés. Mise de côté sans charge. Acceptons vos échanges. Termes si désiré, livraison gratuite.

A VENDRE: Polisseuse 3 brosses Electrolux 1975, à l'état neuf. Pour inf. 642-2879.

A LOUER

A LOUER: Logement de 5½ pièces, situé dans la rue Pouliot à Lac Etchemin. Libre le 1er juin. Pour inf. 625-4862.

A LOUER: Logement de 5½ pièces, au centre du village de Lac Etchemin. Pour inf.: 625-2191. Libre le 1er mai.

ON DEMANDE

EMPLOIS

ON DEMANDE: Jeune fille pour travailler dans une maison privée. Pour inf. (St-Odilon) 464-2734 après 5 heures.

ON DEMANDE: Femme garderait enfants à domicile, toute la journée. Aussi, ferait couture à la maison. Pour inf.: 625-2055.

ACHETEURS SÉRIEUX pour des fermes de 80 à 100 arpents. ENDROIT: 25 milles de Lévis, vers St-Anselme, Standon et St-Lazare. Appelez: C. Giguère, Lac Etchemin, Dorchester. Tél.: 625-2091.

RAPPORTS D'IMPÔT: pour particuliers, 20 ans d'expérience. S'adresser à M. Jean Larochelle, 203, rue Poulin, Lac Etchemin. Tél.: 625-6231.

ON DEMANDE: Waitress à la semaine et fins de semaine, 18 ans et plus. S'adresser à Fabien Audet, Hôtel St-Zacharie, Beauce, tél.: 593-5151.

ON DEMANDE: Personnes demandées 18 ans et plus pour apprendre une nouvelle profession. Possibilité de \$6.00 à \$7.00 l'heure. Auto nécessaire. Pour entrevue: tél.: 228-7404.

ON DEMANDE: Jeune homme âgé de 18 ans demande emploi comme apprenti 2e année. Vient de terminer son cours "Classe C" en estimation - peinture - débousselage. Pour inf. Tél.: 625-6141 et demander Claude.

POUR TOUS VOS TRAVAUX DE TIRAGE DE JOINTS PLAFONDS DÉCORATIFS

CONSULTEZ UN SPÉCIALISTE

YVON LACHANCE

ARTISAN PLÂTRIER
2240 R.R. 2

ST-PROSPER TÉL.: 594-2743

WESTINGHOUSE — BÉLANGER — SPEED-QUEEN

MEUBLES STANDON LTÉE

RTE 277, ST-LÉON DE STANDON

MEUBLES NEUFS ET USAGÉS
TAPIS & PRÉLART
SPÉCIALISTE EN

REMBOURRAGE DE TOUS GENRES

Estimation gratuite Tél.: 642-2852 Rés.: 642-5464 Service à domicile

Me GUY LABONTÉ

NOTAIRE et CONSEILLER JURIDIQUE

205, 2e Avenue,
Lac Etchemin, Tél.: 625-3861

Bureau à Lac Etchemin tous les jours (le soir sur rendez-vous).
Bureau à Ste-Justine tous les soirs (de 7 à 9 hres) sur rendez-vous: 383-3434.
Bureau à St-Damien (789-2247) à St-Léon (642-5786) à St-Odilon (464-4671) à St-Camille (595-2931) et dans les autres paroisses (625-3861 ou 383-3434) sur demande.

IMPRIMERIE COMMERCIALE

DU LAC ETCHEMIN ENRG
Michel Roy prop.

Tel.: 625-5612 351, 2e Ave.
FORMULES COMMERCIALES, FAIRE-PART, PAPETERIE DE DEUIL, CIRCULAIRES, BIL-LETS DE TIRAGE, etc

LE SERVICE EST RAPIDE! LA QUALITÉ EST TRÈS BELLE! LE PRIX EST JUSTE!

id
imprimerie dorchester inc.

A VOTRE SERVICE
DEPUIS 20 ANS

CONSULTEZ-NOUS POUR TOUT GENRE D'IMPRESSION

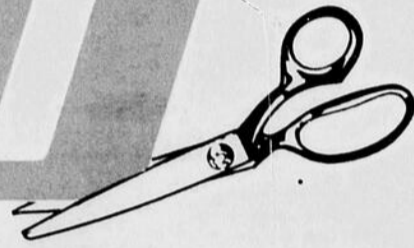
SERVICE DE 24 HEURES SUR ENVELOPPES
PAPIER À LETTRE
FORMULES COMMERCIALES

DES SPÉCIALISTES VOUS GUIDERONT
POUR LE CHOIX
DE
SIGLES
COMMERCIAUX,
COULEURS,
ETC.

333, 3ième AVENUE, LAC ETCHEMIN
TEL: 625-6901-625-4801

VENTE

SICO RISO



\$10.99

Vous ne payez pas plus que

le gallon*

*Ce prix est en vigueur pour le blanc seulement. Cette peinture peut être teintée dans une variété de tons pastel, moyennant un léger supplément.

SICO-SATIN

Latex intérieur mat. Blanc.

- riche fini mat satiné
- facile d'application
- séchage rapide
- pinceaux et rouleaux se nettoient à l'eau.



\$12.99

Vous ne payez pas plus que

le gallon*

SICOVEL

Email d'intérieur semi-lustré à l'alkyde. Blanc.

- très beau fini
- lavable
- ne retient pas les taches et les saletés.



\$14.49

Vous ne payez pas plus que

le gallon*

SICOGLOSS

Peinture d'extérieur lustrée au latex acrylique. Blanc.

- résiste au cloquage et au pelage
- facile à appliquer, sèche rapidement.
- pinceaux et rouleaux se nettoient à l'eau

M.L. AUDÉT

ST-LÉON DE STANDON TÉL.: 642-5227

VARIÉTÉS L. BROUSSEAU

STE-JUSTINE TÉL.: 383-3211

BERNARD LACASSE

STE-CLAIRE TÉL.: 883-2073

J.T. LALIBERTE

REÇU LE
STE-MARGUERITE TÉL.: 935-3711
27 AVR. 1977

L.R. BROUSSEAU

LAC ETCHEMIN TÉL.: 625-5451

VARIÉTÉS GEORGES BLAIS

ST-ANSELME TÉL.: 885-4933

MEUBLES GERARD RUEL INC.

BIBLIOTHÈQUE NATIONALE
ST-MALACHIE TÉL.: 642-2112

R. LAROCHELLE

ST-MAGLOIRE TÉL.: 257-2461

CLOUTIER et FILS

ST-ODILON TÉL.: 464-2561