

Caron, Rév. J.
170, Latourelle.

LA GAZETTE DU NORD

LA TUQUE

L'ABITIBI

LE NOUVEL ONTARIO

VOL. VII Prix d'abonnement :

Canada, \$1.50 par an.

LEVIS, VENDREDI, LE 5 AOUT 1927

Prix d'Abonnement : Etats-Unis, \$2.00 par an

GRANDE EXCURSION DE COLONISATION

UN SUCCES MAGNIFIQUE

L'excursion de colons organisée par M. l'abbé Clovis Beaugard, missionnaire-colonisateur, nous est arrivée mardi. Elle est un grand succès, puisqu'il y a 225 excursionnistes qui viennent visiter la région de l'Abitibi. Il y en a de toutes les parties de la province, et même des Etats-Unis. Quelques-uns sont de simples visiteurs, mais la plupart sont venus avec l'intention de s'établir dans l'Abitibi, s'ils sont satisfaits des conditions qu'ils vont y trouver.

M. l'abbé Beaugard avait été précédé à Amos par M. Auger, président de la Société Nationale de Colonisation de Montréal, qui avait réussi, avec le concours de quelques notables d'Amos, à tout préparer pour assurer une réception convenable aux intéressants visiteurs.

Un certain nombre d'excursionnistes, craignant peut-être l'encombrement à Amos, ont continué leur voyage tout droit à Macamic, LaSarre et LaReine. D'autres étaient descendus à Senneterre, Belcourt et Barraute, qui les intéressaient particulièrement. Il en est cependant descendu environ cent vingt-cinq à Amos. Ils se sont divisés immédiatement en trois groupes qui ont visité en automobile Saint-Marc de Figury, Saint-Mathieu et LaMotte.

A chacun de ces endroits, ils ont été reçus avec enthousiasme par la population, MM. les curés Michaud et Chagnon en tête.

M. Beaugard a été l'objet d'une réception chaleureuse à Saint-Marc, la paroisse qu'il a fondée et où il a vécu trois ans avant de devenir missionnaire-colonisateur.

M. le curé Michaud, M. l'abbé Beaugard et M. Hector Authier, député du comté, ont adressé la parole.

Nous donnerons, dans un prochain numéro, un compte-rendu plus complet de la réception des excursionnistes dans les différentes paroisses et à la ferme expérimentale.

EXCURSION DANS L'ABITIBI

Les 186 délégués qui en font partie sont reçus avec enthousiasme à Amos et visitent la région voisine.

FUTURS COLONS

Amos, 4. — Sous la conduite de M. l'abbé Beaugard, la plus grande excursion qui ait jamais été organisée pour l'Abitibi arrivait à Amos hier par le Chemin de Fer National. Tous les excursionnistes semblaient des plus satisfaits de leur voyage. La population d'Amos et des paroisses environnantes avait organisé une belle réception à ces futurs colons qu'une foule considérable attendait au quai de la gare. Plus de cinquante automobiles furent mises à la disposition des visiteurs qui ne tardèrent pas à les occuper pour se rendre à St-Marc de Figury, à St-Mathieu et à St-Luc. Les excursionnistes furent réellement émerveillés de la beauté des moissons, du développement prodigieux de ce pays neuf, des résultats obtenus par ceux qui ont fait du défrichement et se sont réellement livrés à la culture. Ils furent surtout impressionnés par les avantages et les facilités d'établissement qu'offre cet immense pays abitibien, grand comme un pays Européen, en plein Québec. A Ste-Marie et à St-Luc des goûters attendirent sous la conduite des abbés Beaugard et Chagnon, accompagnés par M. Hector Authier, le populaire député de l'Abitibi, et M. Henri-L. Auger, président de la Société Nationale de Colonisation de Montréal.

Les excursionnistes furent reçus à St-Marc par le curé Michaud qui leur souhaila la bienvenue et donna quelques renseignements sur cette paroisse fondée il y a à peine cinq ans et qui possède déjà une école, chapelle, cinq autres écoles, une beurrerie, un moulin à scies, de bonnes routes et soixante-quinze familles de rudes gaillards aux poignets d'acier et au courage indomptable. M. le curé Michaud invita M. le député Authier à démontrer les progrès et d'exporter les chances d'avenir de la région. M. Authier, qu'on peut justement appeler le fondateur de l'Abitibi, fut si convainquant dans ses remarques que l'on entendit maints visiteurs déclarer qu'ils étaient bien décidés à revenir s'y établir définitivement.

A St-Marc, les excursionnistes ont visité les fermes de M. Hilaire Boutin, arrivé pauvre, il y a onze ans à la tête d'une nombreuse famille et qui possède aujourd'hui six fermes, un gros roulant et n'a pas de dettes, de son frère, M. Léon Boutin cultivateur mar-

M. YVON LEPAGE S'EN VA A QUEBEC

M. Yvon Lepage quitte l'Abitibi, où il était officier spécial de la Commission des Liqueurs, pour aller demeurer à Québec. Il passe du service de la surveillance à celui de la comptabilité.

M. Lepage a toujours rempli ses fonctions de façon à répondre aux désirs de ses supérieurs. Il a eu beaucoup à faire, à certaines périodes, et il n'a jamais reculé devant la tâche. Il a fait la partie dure aux violeurs de la loi des liqueurs, mais on reconnaît qu'il a toujours joué franc jeu.

MARIAGE

Le lundi 8 août 1927 dans la chapelle du couvent de LaSarre sera célébré le mariage de M. Gabriel Bordeleau, comptable de la Banque Canadienne Nationale, à Rouyn, fils de feu Stanislas Bordeleau, de LaSarre, avec demoiselle Alice Poulin, de LaSarre, fille de feu Thomas Poulin, de St-Georges de Beauce. Pas de faire part.

chand et maître de poste en train de bien établir ses enfants tout en s'enrichissant, de M. Dupuis, jeune homme de trente ans arrivé pauvre et aujourd'hui à l'aise sur sa ferme, aussi d'une foule d'autres.

Quand le fondateur de la paroisse M. l'abbé Beaugard, organisateur de l'excursion se leva pour adresser la parole, il y eut un tel mouvement de sympathie chez les défricheurs que furent ses anciens paroissiens que l'on vit plus d'une personne essuyer furtivement une larme qu'on ne voulait pas laisser paraître.

A St-Luc et à St-Mathieu, de belles réceptions avaient aussi été organisées. Ces paroisses comme celle de St-Marc sont appelées à un brillant avenir. Des centaines de familles pourraient très avantageusement y trouver place.

Notre Supplément Illustré

Il est maintenant trop tard pour recevoir de nouvelles photographies pour notre supplément illustré, mais nous pouvons recevoir toute la semaine des articles et des annonces pour notre édition régulière de "La Gazette du Nord", qui sera publiée à 16 ou 20 pages et dont le tirage sera doublé à l'occasion des fêtes du 15e anniversaire.

Aux annonceurs d'en profiter.

LE PROGRAMME DES FETES A AMOS

Le programme des fêtes du 15e anniversaire de l'ouverture de l'Abitibi à la colonisation subit de légères modifications chaque semaine, mais pas très importantes.

A une assemblée du comité d'organisation d'Amos, tenue lundi dernier, on a arrêté comme suit le programme pour cette ville.

LE VENDREDI, 19 AOUT

10 hrs a. m.—Ouverture du congrès régional de colonisation, dans la salle paroissiale.

1 hr p. m.—Réception du Ministre de la Colonisation et des excursionnistes à l'arrivée du train de Senneterre.

2 hrs p. m.—Départ pour La Ferme, où il y aura pique-nique des cultivateurs de la région et séance du congrès de colonisation. (En cas de mauvais temps, cette séance aura lieu à Amos, au Palais de Justice.)

2 hrs p. m.—A Amos, partie de base-ball.

3.30 hrs p. m.—Représentation de vues animées, à la salle paroissiale.

8 hrs p. m.—Banquet (sous la tente).

8 hrs p. m.—Vues animées (salle paroissiale).

LE SAMEDI, 20 AOUT

10 hrs p. m.—3e séance et clôture du congrès de colonisation (salle paroissiale).

10.30 hrs p. m.—Parties de tennis par divers clubs.

2 hrs p. m.—Courses de chevaux (Piste Bénard) — Cinéma (salle paroissiale).

2 à 5 hrs p. m.—Visite de la ville et des environs par les excursionnistes.

5 hrs p. m.—Départ de l'hon. M. Perrault et d'une partie des excursionnistes.

8 hrs.—Concert et soirée dramatique (sous la tente). Vues animées (à la salle paroissiale).

LE DIMANCHE, 21 AOUT

10.30 hrs a. m.—Messe solennelle à l'église d'Amos.

2 hrs p. m.—Base-ball.

5 hrs p. m.—Parade des musiciens des fanfares.

8 hrs p. m.—Concours de fanfares de la région pour la coupe David.

10 hrs p. m.—Grand feu d'artifice sur la montagne, à l'ouest de la rivière.

11 hrs p. m.—Départ du train pour l'ouest.

MAISON A VENDRE

Bonne localité, en face de la Station de La Sarre, pour magasin ou maison privée, conditions faciles.

S'adresser à THEODORE MORISSETTE, La Sarre, Abitibi.

NOTES PERSONNELLES

M. et Mme Jos.-T. Trudel, de Saint-Prospier, sont en visite chez leurs parents à Amos.

Mme Philéas Cossette est de retour d'une promenade à Québec, Saint-Prospier et La Tuque.

M. et Mme Rodolphe Lanctôt sont en visite chez leur parent, M. O. Jobidon.

M. Orphila Lalonde et sa famille, de Rouyn, sont venus passer quelques jours chez M. le maire T.-A. Lalonde.

Il y avait de nombreux visiteurs au lac de La Ferme dimanche dernier, au chalet de M. le maire T.-A. Lalonde, où il recevait en compagnie de Mme la Mairesse. Parmi les visiteurs, on a remarqué M. le shérif Dumont et Mme Dumont, M. Julien Dumont, Mlle Dumont, de Macamic; M. Hector Authier, M. P. P., M. le docteur J.-A. Bigné et Mme Bigné, M. et Mme Ladouceur, M. et Mme Frigon, M. et Mme J.-A. Beauchemin, M. et Mme Montambault, M. le notaire Mirault, M. Riley, Mlles Bigné, MM. Germain et Claude Bigné, etc.

M. et Mme Edmond Carrière recevaient aussi un certain nombre d'amis au lac Carrière, qui est un autre joyau de la hauteur des terres.

M. Chs-Edouard Massicotte était de passage dans notre ville, cette semaine.

M. J.-A. Plourde, de Trois-

Rivières, en visite chez M. Frigon.

M. Lorenzo Lemelin était de passage dans notre ville dimanche, en visite chez M. Philéas Cossette.

M. J.-A. Guillemette, qui a subi une opération à la gorge à l'hôpital de Cochrane est maintenant parfaitement rétabli et revenu à Amos.

M. Maurice Rivard était de passage à Rouyn, samedi et dimanche derniers.

TEMPERATURE DE JULLET

La température de juillet qui vient de finir a été à peu près normale, peut-être un peu plus froide que la moyenne du même mois au cours des dix dernières années. La moyenne a été de 62 degrés.

La chute de pluie dans le mois a été de 3-1.3 pouces, ce qui est normal.

La végétation a progressé d'une façon très convenable au cours de ce mois.

Caisse Nationale enregistreuse

Trois tiroirs, en parfait ordre, à vendre à de très bonnes conditions

Adressez-vous à

A. A. DROUIN
Marchand-Général,
Amos, Qué.

LE THÉ VERT "SALADA"

De beaucoup supérieur à tous les thés verts.

"LA PASSION DE ST-JEROME"

Bénédictin papale. — L'Oeuvre de l'abbé Ethier. — M. Hector Charland.

Sa Sainteté le Pape Pie XI vient de bénir la "Passion de St-Jérôme."

Enfin! l'oeuvre de ce grand prêtre-artiste, l'Abbé Jean d'Avila Ethier, vient d'être couronnée du plus grand honneur— Il faut féliciter d'abord M. Ethier et après lui toute la population de St-Jérôme qui par son dévouement, son zèle et son grand esprit de foi a su rendre ce grand triomphe possible et faire de cette superbe petite ville des Laurentides l'une des places les plus célèbres de notre province.

Il y a deux années, l'abbé Jean d'Avila Ethier, se basant sur le texte de l'Evangile et soignant plus fortement encore que ses prédécesseurs le caractère des différents personnages qui entourent la vie du Nazaréen, tout en se servant des ressources nouvel-

les du théâtre moderne, présente un nouveau manuscrit.

Vicaire de St-Jérôme, il ne pouvait trouver de meilleur endroit pour donner ce grand chef-d'oeuvre que cette jolie petite ville située au pied des Laurentides. Après un travail ardu d'un an, encouragé par la paroisse de St-Jérôme et de son conseil municipal, secondé par tous les citoyens de cette jolie ville, le courageux vicaire vit enfin son oeuvre émerveiller tout un pays et rendre à jamais fameuse sa paroisse. Il avait bien raison ce vieillard à cheveux blancs, lorsqu'après une représentation de ce grand drame biblique, il disait tout ému en serrant la main de M. Ethier: "M. l'abbé, vous ne venez pas seulement d'ajouter un autre grand triomphe à la gloire du christianisme, mais vous venez aussi de créer une grande oeuvre nationale qui fait honneur à notre province et je vous en félicite."

Pour la troisième saison consécutive, les représentations de cette fameuse "Passion" seront données tous les dimanches d'août et de septembre.

Cette année de grands changements seront apportés, tant dans l'effet des lumières, dans la nuance et la teinte des couleurs qui donnent un effet féérique et oriental, tant dans la mise en scène soignée et à point dans le choix judicieux des costumes et l'évolution scénique des 625 artistes qu'exige l'interprétation de cette représentation.

Pour la troisième année consécutive le rôle immortel du Christ sera confié à notre brillant compatriote canadien: M. Hector Charland.

Ce grand artiste, que les experts classent comme le meilleur talent canadien, a su dans ce rôle sublime y mettre tant de piété et de réalisme que l'an dernier à l'une des représentations, à la scène du crucifiement plusieurs spectateurs étaient à se demander s'ils n'avaient pas devant eux la figure du Christ lui-même tant il en avait le coeur et la souffrance.

Cette voix mâle, distincte, aux accents tristes et mourants de cet artiste consommé, perce le coeur des spectateurs et soulève une émotion indissimulée même chez les gens les plus avertis.

Entouré de centaines de person-

nages, M. Hector Charland par sa taille imposante et sa tenue impeccable sait, dès la première scène, gagner le public et le jeter dans cette attention toute religieuse.

Allons encore cette année applaudir ce drame sublime qui est passé maintenant au rang des triomphes religieux et nationaux de notre province.

OMBRES

Peu de personnes se rendent compte combien les ombres nous aident à juger la forme des ob-

jets solides et combien nous en dépendons. En regardant des photographies de la lune, par exemple, ce sont seulement les ombres qui nous disent si ce que nous voyons est une colline ou un trou. Si l'ombre tombe loin de la lumière, l'oeil apercevra un trou; s'il tombe vers la lumière, une projection. Mais l'oeil est facilement trompé. Montrer un portrait de la lune dans lequel la lumière vient de la gauche immédiatement après avoir montré un certain nombre de gravures dans lesquelles elle vient de la droite, cela changera un cratère en un pic de montagne même à l'oeil expérimenté.

L'excellent Nouveau CHRYSLER "62"

NOUVEAUX IDEALS DE PERFORMANCE
Qualité nouvelle
Luxe nouveau
Valeur nouvelle

Caractéristiques sensationnelles de qualité et de valeur

- 62 milles et plus à l'heure avec une douceur extraordinaire
- 5 à 25 milles à l'heure en 7 1/2 secon.
- 26 milles au gallon
- Vilebrequin à 7 paliers
- Carter ventilé
- Filtre à l'huile. Epurateur d'air
- Pistons "Invar-Strut"
- Neutraliseur d'impulsions
- Contrôle thermostatique de la chaleur
- Moteur monté sur du caoutchouc
- Carrosseries longues, spacieuses
- Couleurs chatoyantes
- Maximum de visibilité pour la conduite
- Coussins de sièges sur ressorts à selle
- Beau capitonnage en mohair
- Maximum de visibilité en marche assuré par des poteaux d'angle plus petits
- Gracieuse forme surbaissée
- Panneaux aux instruments indirectement éclairés
- Contrôle des lumières sur le volant de direction
- Freins hydrauliques aux 4 roues
- Aplanisseurs du chemin en avant et en arrière.

Le public acheteur, toujours prêt à reconnaître ce qu'on lui présente de réellement remarquable, n'a pas ménagé son accueil enthousiaste à l'excellent nouveau Chrysler "62".

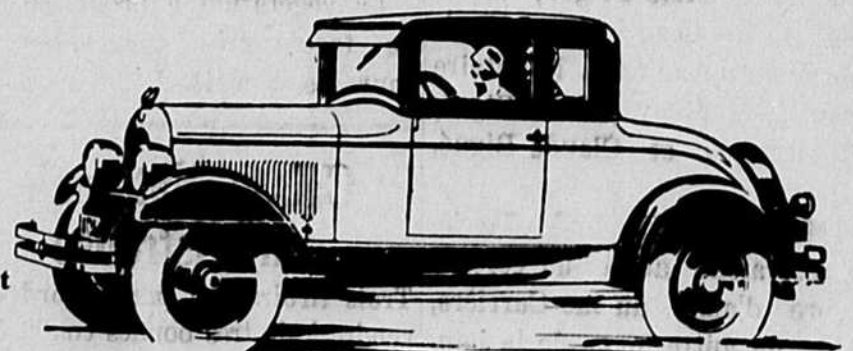
Car il s'est immédiatement aperçu que pas un autre six de son prix ne fournit une telle somme de performance, d'économie, d'aisance en route, de sûreté, de confort, de luxe — sans parler de nombreuses caractéristiques extraordinaires qu'on trouvait jusqu'ici seulement dans les autos de prix beaucoup plus élevés. Jamais auparavant une telle valeur phénoménale ne s'est rencontrée dans une voiture de ce prix, laquelle est le résultat de la qualité uniformisée du Chrysler — dont les avantages s'étendent à quatre automobiles remarquables, dont les spécifications uniformes ne veulent que des matériaux de qualité supérieure, dont les limites de précision nouvelles se resserrent, dont les prix baissent durant que la qualité monte sans cesse. Voyez par vous-mêmes les résultats de ces avantages dans l'excellent nouveau Chrysler "62". Conduisez-le. Soumettez-le à n'importe quelle épreuve. Nous savons que vous vous émerveillerez de sa performance, de son confort, ainsi que du charme de son apparence et de son aménagement totalement inapprochables et sans rival à son prix.

Prix du Chrysler "62"—Auto de Tourisme, \$1505; Routière (avec siège d'arrière), \$1570; Sedan 2 portes, \$1635; Coupé (avec siège d'arrière), \$1770; Sedan 4 portes, \$1770; Sedan Landau, \$1835; f. à b. Windsor, Ont., y compris taxes et équipement (fret seulement à ajouter).

\$1505

à \$1835

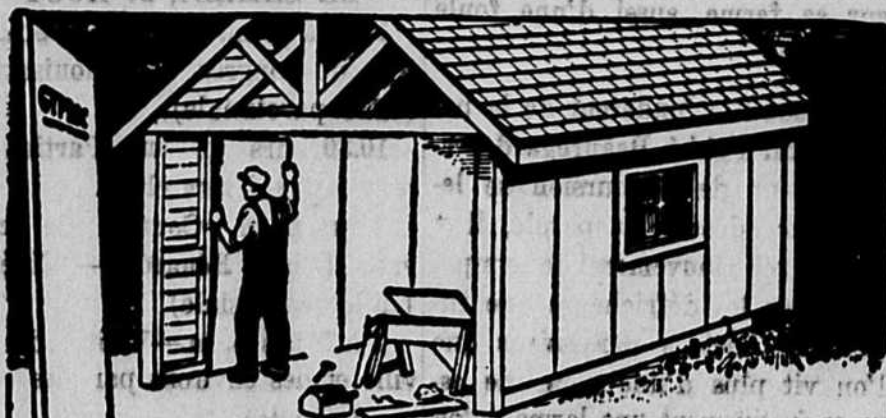
f. à b. Windsor, Ont.
comprenant taxes et équipement
fret seulement à ajouter



FRIGON & GERMAIN,

LE CHRYSLER FABRIQUE AU CANADA POUR LES CANADIENS

AMOS



Traitez Votre Garage au Gyproc

POURQUOI subir les inconvénients d'un autre hiver dans un garage froid? En le revêtant de Gyproc, vous éviterez peut-être les frais d'un radiateur brisé, d'une pompe gelée, et des innombrables réparations qu'entraîne une température rigoureuse.

Le Gyproc ne laisse pas pénétrer le froid de l'hiver. De plus, il est incombustible, et de pose facile et peu coûteuse.

Demandez notre brochure gratuite, intitulée Mon Foyer. Elle explique comment le Gyproc, le Revêtement Isolateur Rochford (en gypse) et l'Isosulc diminuent vos dépenses de combustible de 20 à 40%.

THE ONTARIO GYPSUM CO., LIMITED, PARIS, CANADA

GYPROC

cloison murale incombustible

En Vente Chez

Taylor Limited - - - - - Amos, Que.

FRANK BYRNE

Acheteur de Bois de Pulpe.

Représenté dans l'Abitibi de Senneterre à Vilmontel par M. Oscar Roy, Barrault; de Vilmontel à La Sarre, par M. Eug. Théberge, La Sarre; de La Sarre à La Reine par M. Fortunat Robitaille, Dupuy.

Siège social: 58 COTE DU PALAIS, QUEBEC.

Des Hommes Forts

Les Pilules Moro font des hommes forts, courageux et sont le garant d'une bonne santé. Si vous êtes faibles, déprimés, souffrez de l'estomac, des reins, avez des maux de tête, ne vous sentez plus le courage d'autrefois, prenez les

PILULES MORO

et tout cela disparaîtra.



M. Eusèbe Lespérance

Lespérance, 662, rue Mullins, Montréal.

CONSULTATIONS GRATUITES aux hommes, par lettres ou à nos bureaux, 1570, rue Saint-Denis. Notre médecin est à votre disposition tous les jours, de 9 heures du matin à 8 heures du soir (excepté les dimanches et fêtes religieuses). Vous serez satisfaits des conseils qu'il vous donnera pour rien. Il vous est impossible de vous soigner à meilleur marché.

En vente partout, ou par la poste, 50 sous la boîte.

COMPAGNIE MÉDICALE MORO, 1570, St-Denis, Montréal.

LA VRAIE AMITIE

Comme un diamant précieux qui brille au soleil, et dont les feux rayonnent encore jusque dans la nuit obscure, ainsi l'amitié sincère illumine l'étroit sentier de la vie.

Aux jours de bonheur, elle accompagne le pèlerin souriante et gaie elle l'encourage dans ses rêves réalisables. Dans ses peines elle se glisse près de lui, comme une soeur compatissante, elle affermit sa volonté le console et lui donne de doux espoirs à caresser.

Si un deuil cruel le frappe, elle est là avec ses mille et une consolations lui donnant l'espoir d'un lendemain moins sombre.

L'amitié vraie et sincère est bien rare c'est un trésor inestimable que l'on ne saurait mettre

trop de précautions à conserver.

Ces charmantes fleurettes croissent tout le long du chemin, elles attirent par leur délicat parfum, mais si le pèlerin s'incline pour la cueillir doucement il doit la cueillir, doucement il doit la cueillir, car l'épine qu'elle cache peut s'enfoncer dans son doigt; c'est la jalousie perfide qui fait sentir son aiguillon douloureux.

Ah! Cette douce amitié qu'il fait bon de la regarder, de la contempler. A celui qui la possède, qu'il la conserve dans un écrin d'or, car précieuse elle est aux jours d'épreuve.

Non pas, que je veuille parler de l'amitié trompeuse de surface, qui n'est qu'un vil tissu de compliments flatteurs et mensongers qui déchire à belles dents, dès que sont absentes les mêmes personnes, qu'elles viennent de pré-

ce que de telles amitiés leur faisaient comme des amies; ou parcellitent des relations dont résultent pour elles des avantages. Que faut-il attendre de ces personnes pour qui le mot "Amitié" est synonyme "d'intérêt"?... Rien assurément, puisque ces gens se retirent, dès que le malheur frappe celles qu'elles proclamaient hautement leurs amies: souvent elles rejettent dans l'oubli, dès que le succès les favorise, celles qui pourtant jadis leur avaient tendu amicalement la main.

Quelle douleur et quelle déception éprouvent alors ces personnes qui n'avaient qu'apparence.

C'est quelque chose qui se brise en notre coeur, à chaque fois que s'entend le dernier cri d'une amitié qui agonise sous la trahison ou l'ingratitude.

Cependant, elle existe encore de nos jours, l'amitié vraie et sincère, la liaison d'une âme avec une autre âme. Elle est vive, spontanée, loyale et désintéressée. Elle se réjouit des succès obtenus par ses amies, s'émeut, s'apitoie sur les malheurs à secourir, à verser un baume sur les plaies béantes; plaide leur cause et les défend contre les attaques des indifférents. Ces amitiés sont solides et durables, aussi sont-elles rares et on ne saurait jamais assez les apprécier.

PE. SER SES PAROLES

Comme tout est susceptible d'être répété, il importe de bien peser chacune de ses paroles avant de la prononcer, — en d'autres termes, de ne parler qu'avec circonspection. C'est un des inconvénients de la vie sociale qu'il faut subir.

Or, si l'on ne veut pas qu'une chose soit sue, il ne faut la dire à personne, quelque confiance que l'on ait en la discrétion de quelqu'un.

Le plus souvent, on doit parler pour ne rien dire, c'est-à-dire s'entretenir de sujets vagues qui ne tirent pas à conséquence: alors, on n'a pas à craindre l'indiscrétion.

Il faut savoir étudier, sans blesser, les questions indirectes ou indiscrètes qui peuvent nous être posées. Parfois, on cherchera artificieusement à connaître noïdées, nos intentions, nos sentiments, soit pour les contrecarrer dans quelque intérêt personnel, soit pour les ébruiter et conséquemment, nous compromettre en maints cas.

C'est dire qu'il faut être prudent dans ses paroles, même avec les intimes, les proches; autrement, il pourrait en résulter des désagréments de part et d'autre.

L'art d'être discret dans ses paroles est très difficile à pratiquer, et ceux qui s'y entendent sont d'autant plus admirables. Au fait il faut de l'habileté pour être toujours aimable avec tout le monde, et pourtant, ne jamais commettre d'indiscrétion ni envers soi-même ni envers les autres.

Dr AVILA SYLVESTRE

D. D. S., L. C. D.

Chirurgien-Dentiste

Depuis le premier Mai 1927, réside dans l'édifice voisin du magasin de M. I. Frigon, coin Première Avenue et Rue Principale.

Tél. : No 3

AMOS

Casier : 109

Toutefois, si malgré notre circonspection de langage, il se commet des indiscretions à notre égard, ne nous en froissons pas, puisque nous n'en sommes pas responsables; laissons faire, et l'on finira par nous rendre justice.

UN QUIPROQUO

Ne vous trompez jamais d'enveloppe!...

Un curé du département de l'Orne avait écrit à l'évêché pour demander l'autorisation de prendre une bonne dont il donnait le signalement car c'est une formalité dont les ecclésiastiques ne peuvent se dispenser.

Or, un matin, le bon curé trouve dans son courrier la réponse à sa demande, réponse laconique mais qui le stupéfia :

"Prenez-là, disait la lettre, à la condition qu'elle ait une ton-sure".

Le pauvre doyen n'y comprenait rien et, d'autre part, la

vieille bonne ne voulait pas se laisser tonsurer. Il prit le parti de se rendre à l'évêché.

Le vicaire général avait simplement mis sa réponse dans une enveloppe adressée à un autre curé qui demandait l'autorisation de porter une perruque et qui ne fut pas peu surpris de lire dans la lettre qui lui était parvenue: Oui, prenez-la, pourvu qu'elle ait l'âge canonique". Or l'âge canonique étant de cinquante ans, la perruque semblait fantastique.

Tout est bien qui finit bien; l'un a sa bonne et l'autre a sa perruque.

ous pardonnons volontiers à ceux qui nous ennuiant, mais jamais à ceux que nous ennuyons.

Il n'est pas impossible que l'expérience des autres soit un meilleur guide que votre propre expérience.

Ce n'est pas tout la vie qui est courte, c'est la jeunesse.

Manufacturiers, industriels, propriétaires de Moulins et cultivateurs

Avant de faire l'achat de vos Machineries consultez-nous.

Nous fabriquons n'importe et quelle sorte de machineries, Bouilloires engins. Nous coulons fonte, cuivre, acier et aluminium au plus bas prix du marché.

Nous avons le plus gros stock de machineries de seconde main jamais porté à Québec en fait de bouilloires et engins et autres machineries ainsi que shafts et marbres etc. Fournitures, Babbitt, cuir à lacet, courroies à de meilleurs prix que n'importe où ailleurs, grils coulées à 0.04 la lb. Réparations en général, soudure à l'oxygène.

Adressez vous à:

LA FONDERIE ST-ANSELME, LTEE

St-Anselme Station, Co. Dorchester

CLAIMS MINIERS

Piquetage, Recherches, Exploration, Travaux, Forage à Diamants

RAPPORTS D'INGENIEURS COMPETENTS

Achat et Vente

THE CANADIAN EXPLORATION LTD

HECTOR AUTHIER, Président.

AMOS, ABITIBI,

P. Q.

Manufacturiers, Industriels, Propriétaires de Moulins,

POUR VOS

MACHINERIES

CONSULTEZ-NOUS!

Nous défions la Compétition dans la fabrication des lignes suivantes :

Caudières, Cheminées de tous genres, Réservoirs pour Eau, Huile, Etc.

Fours pour Brûler les Déchets.

Machineries de toutes sortes pour Scieries.

Toujours en main : Accessoires de tous genres pour Moulins à Scie et Boutiques à Bois.

Poste de Soudure

Spécialité :

Nous faisons toutes les Réparations d'Engins sortes de Soudures à Chaudières et toutes l'Électricité ou au gaz. machineries.

Achetons et échangeons machineries usagées.

LA CIE DE MACHINERIES MERCIER

Nap. J. Mercier, Président.

LEVIS

LA GAZETTE DU NORD

CONTINUE "L'ABITIC!"

Elle est imprimée par La Cie de Publication de Lévis, 33, Avenue Bégin, Lévis.

Elle est publiée par La Publicité Régionale, Ltée. Siège social : Amos, Qué.

Secrétaire de la rédaction et représentant à Lévis : La Cie de Publication de Lévis, Lévis.

La loi permet l'importation des Bières et Porter pour usage personnel.

Malgré que la prohibition existe dans votre place, tout citoyen a le droit d'acheter de tout épicer licencié de la Province, les Bières, Porter ou Lager dont il a besoin pour son usage personnel, et se les faire expédier directement à son adresse, soit par expresse ou par fret.

En vous adressant à aucun des épiciers licenciés, à Québec, vous recevrez des formules de commandes avec listes de prix des CELEBRES BIÈRE ET PORTER BOSWELL, et ils s'occuperont de remplir promptement toutes commandes.

QUELQUES LICENCIES: Adj. Drouin, 361 rue St. Paul; La. Mercier & Cie, 117 rue St. Paul; P. L. Turgeon, Enrg., 15 Marché Finlay; Frs. Bourret, Enrg., 145 rue St. Paul; J. P. Guy, Enrg., 152 rue St. Paul; J. A. Beaudet, 20 Marché Champlain. J. R. Garneau, 37 Sous le Fort; Jos. Belanger, 365 St. Paul.

LA BRASSERIE BOSWELL, La première Brasserie au Canada, Fondée en 1668.

L. A. LADOUCEUR
AVOCAT
Édifice Montambault
AMOS, . . . P. Q.

Remèdes de famille
Poux Mères de famille, ne laissez pas vos enfants avec des poux dans la tête. RAMKA détruira poux et lentes par une seule application. 25 sous. Pas de timbres. LES LABORATOIRES RAMKA, Boîte Postale: 215.
TIGNISH, I. P. E.

Hector Authier, B.A., M.P.P.
Félix Allard, B. L.
AUTHIER & ALLARD
Avocats et Procureurs
—
IMMEUBLES AUTHIER
AMOS, ::: P. Q.

Maurice Archambault
B.A., B.S.A.
Ingénieur des Mines
—
Examen des "prospects",
Echantillonnages,
Rapports.
AMOS, ::: P. Q.

Le contrôle des vaches laitières

(Par Andréa St-Pierre, B. S. A.)

Le contrôle laitier qui consiste à tenir compte, durant toute la période de lactation, de la quantité et de la valeur de la production des vaches laitières, afin de reconnaître les aptitudes de chacune d'elles à la production, est recommandé depuis longtemps déjà et encore actuellement. Messieurs les spécialistes en industrie laitière, messieurs les agronomes et spécialistes en industrie animale ne cessent d'en recommander la pratique à tous les propriétaires de troupeaux laitiers; aussi le nombre de vaches soumises au contrôle laitier augmente-t-il de jour en jour, ce qui donne la satisfaction de croire que l'on n'a pas toujours prêché en vain et les témoignages que nous rendent ceux qui ont suivi les recommandations données servent d'arguments très plausibles à ceux qui ont la mission de prêcher encore.

Nous pourrions citer un grand nombre de témoignages que nous rendent des propriétaires de troupeaux laitiers qui, après avoir hésité longtemps avant que de se décider à considérer ces deux mots: "contrôle laitier", en ont, un bon jour, saisi la signification et ensuite, se sont vite décidés à se soumettre aux petites exigences que comporte l'exécution du contrôle laitier sur un troupeau.

Trop de gens se figurent que tout un enchaînement de complications se trouvent cachées derrière ces deux mots; ils n'osent s'y arrêter quand on leur en parle, ils n'en comprennent pas la signification et ne veulent pas croire aux résultats que la pratique du contrôle laitier a permis à leurs voisins d'obtenir et qu'il pourraient tout aussi bien en obtenir eux-mêmes.

Que d'épouvantes on prend parfois devant certaines expressions employées tout simplement pour désigner brièvement une opération agricole bien connue et bien opportune! Exemple: "contrôle laitier", système de rotation. Il n'est pas bien de rechercher des expressions difficiles à comprendre, mais il faut au moins appeler chaque chose par son nom. Malheureusement on a souvent des préjugés contre certaines expressions, on n'en écoute pas l'explication et, ne se contentant pas d'en ignorer le sens, on en fait parfois la critique.

Contrôler une vache c'est peser sa traite assez souvent pour connaître la quantité de lait qu'elle donne durant sa période de lactation: c'est faire analyser son lait assez souvent pour savoir quel est le pourcentage de gras que contient le lait que cette vache a donné; c'est cette opération qui permet de savoir si une vache produit suffisamment pour rembourser les frais d'alimentation et d'entretien qu'elle a coûtés et laisser un profit à son propriétaire.

Cette opération pratiquée sur tout un troupeau permet de connaître quelles sont les vaches qui rapportent le plus de profits;

quelles sont celles qui en rapportent le moins et quelles sont celles qui mangent les profits réalisés par les autres vaches du troupeau. Ces renseignements, tous les propriétaires de troupeaux laitiers devraient les posséder; mais nous sommes en mesure d'affirmer que ceux-là seuls qui pratiquent le contrôle laitier les possèdent réellement.

Au moyen du contrôle laitier on a reconnu que certaines vaches avaient une réputation surfaite tandis que d'autres n'étaient pas appréciées à leur valeur. On est souvent sur l'impression qu'une vache est la meilleure productrice du troupeau parce qu'elle donne quelques traites de 25 à 30 livres de lait, mais on ne tient pas compte que cette grande production ne dure que quelques semaines et qu'à la fin de sa période de lactation cette vache diminue sa production très rapidement. D'autre part on n'appréciera pas à sa valeur une vache qui donne des traites de 15 à 20 livres de lait durant presque toute sa période de lactation. D'autres vaches donnent en abondance un lait dont l'analyse révèle

une grande pauvreté, tandis que certaines vaches du même troupeau, considérées comme étant inférieures aux premières, donnent une plus grande quantité de gras tout en produisant moins de lait.

Puis les erreurs s'enchaînent: ne connaissant pas bien la valeur de ses vaches on distribue rations égales aux bonnes et aux mauvaises productrices; lorsqu'on doit vendre ou abattre certains sujets afin de ne garder que le nombre de vaches qu'il est possible de maintenir sur la ferme le sort tombe souvent sur la forte productrice de gras ou sur celle qui ne donne qu'une traite moyenne mais une traite satisfaisante et régulière à un veau à l'autre. La même erreur d'appréciation est commise lorsqu'il s'agit de faire le choix des veaux que l'on élèvera en vue de la formation du troupeau futur, car l'on appréciera ces derniers en se basant sur l'appréciation que l'on aura faite de leur mère. Donc erreur quand il s'agit de l'appréciation des sujets d'un même troupeau, erreur quant à l'alimentation du troupeau et erreur encore quand

il s'agit de la sélection du troupeau. Ces erreurs sont inévitables à ceux qui ne pratiquent pas le contrôle laitier, les premiers à l'affirmer sont ceux qui ne contrôlaient pas autrefois et qui font aujourd'hui le contrôle laitier tel qu'il doit être pratiqué.

Le contrôle laitier, le rationnement et la sélection de nos vaches, pratiqués avec méthode en se basant sur la capacité de production de chacune d'elles, l'hygiène à l'étable, un plan de culture établi de manière à produire sur la ferme, la plus grande partie possible des denrées nécessaires dans l'alimentation des animaux, voilà les facteurs qui contribueront le plus à relever la moyenne de production de nos vaches laitières, à augmenter les revenus des cultivateurs et à établir l'aisance chez la classe agricole.

Nous donnons ci-dessous les résultats obtenus dans l'exploitation de quelques vaches de la race Canadienne par des cultivateurs de la région du bas de Québec. Ces résultats ont été le contrôle des vaches laitières—obtenus au moyen de la pratique des recommandations données ci-haut et ils ont été reconnus au moyen du contrôle laitier et d'une petite comptabilité.

Une vache a donné en 1926:

12,572 lbs de lait évalué à 30 cts le 100 lbs.	\$ 37.71
583 lbs de gras évalué à 33 cts la lb.	192.39
Un veau vendu à 6 mois	120.00
Prix obtenus à l'exposition.	45.00
Total.	\$ 395.10
Coût de l'alimentation de la vache moins les frais de stabulation payés par le fumier.	\$ 88.00
Coût de l'alimentation du veau.	20.00
Total.	\$ 108.00
Bénéfice.	\$ 287.10

Un troupeau de 4 vaches canadiennes a produit en 1925 pour \$966.00 de lait et de gras de beurre; l'alimentation et l'entretien de ce troupeau ayant coûté \$355.-
Suite à la page 9



Se conserve parfaitement dans la boîte scellée

Le Lait St. Charles possède deux grands avantages sur le lait en bouteilles. Il est doublement riche, de sorte qu'il améliore toutes les recettes; et puis, il est si commode! En l'achetant par six ou par douzaine de boîtes, vous aurez toujours en abondance, dans la maison, du lait pur et riche. Commandez les deux grandeurs: boîtes hautes et petites boîtes.

Livre de Recettes GRATIS
Ecrivez à The Borden Co., Limited, Montréal et votre exemplaire sera expédié sans dé lai.

LAIT Employez le pour toute Recette qui Demande du Lait. **ST. CHARLES de Borden.**

BIERE
65c LA DOUZAINE
Et pas de bouteilles vides à payer ou à retourner
Nous garantissons qu'avec un paquet de



RITE-GOOD
Extrait d'Orge Maltée et Houblon

vous faites vous-même, sans trouble ni gâchis, une bière FORTE-RICHE-MOUSEUSE, égale en tout à celle des meilleures brasseries.
Achetez-en un paquet de votre épicer ou, sur réception du prix, expédié direct, frais de malle payés, par

St. Lawrence Preserving Co., Reg'd
QUEBEC

Paquet pour faire 25 chopines \$1.00
Paquet pour faire 50 chopines \$1.75
Nous fournissons les bouchons couronnés

LE COIN DU COLON

La culture des sols tourbeux et humifères

Pour tirer les meilleurs résultats des sols tourbeux et humifères, il faut les labourer avec une charrue large en été et en automne. On emploie beaucoup de charrue de seize à vingt-quatre pouces de large en Europe et aux Etats-Unis. La tranche de terre doit être tournée à plat.

Le gros rouleau lourd est un instrument utile dans le traitement des sols tourbeux; beaucoup d'autorités prétendent même qu'il est indispensable pour la culture de ces sols. On l'emploie généralement immédiatement après le labour. On se sert de la herse à disque pour préparer le sol aux semailles. Il faut l'appesantir, si l'on n'a pas de gros rouleau. Après le disque, on passe la herse traînante pour aplanir la surface, puis on passe le rouleau avant et aussi généralement après les semailles. Il est utile de rouler souvent, spécialement sur les nouvelles prairies. Le meilleur moment pour effectuer le roulage d'une prairie, c'est lorsqu'elle est légèrement humide, par exemple lorsque l'empreinte du pied reste visible pendant quelque temps. Il ne faudrait pas cependant la rouler lorsqu'elle est tout à fait humide, car le piétinement des chevaux laisse des trous qui abîment la prairie. Sur les prairies et les pacages, le premier

roulage doit être fait au printemps, bientôt après que les herbes et les trèfles ont commencé à pousser et le dernier roulage en automne, après le dernier fauchage des prairies ou à la fin de la saison de pacage. On a trouvé qu'un roulage supplémentaire, après que les premières récoltes de foin ont été enlevées des prairies, vers le milieu de l'été, sur les pacages, a augmenté les rendements. Les gros rouleaux à tourbe, généralement construits en béton, exercent une pression d'au moins 1,600 livres par verge de longueur; un rouleau de cinq pieds, de 30 pouces de diamètre et pesant environ 1,800 livres exige de trois à quatre chevaux pour la traction. Le piétinement des animaux de pacage est utile également en tassant les sols tourbeux.

Les terres marécageuses, qui sont tout simplement des terres argileuses humides, contiennent une quantité considérable de matière organique bien décomposée et sont parfois très compactes; le roulage n'est pas utile sur ces terres et le labour d'automne devrait être laissé en tranches intactes pendant l'hiver, pour que la gelée puisse exercer son action bienfaisante sur la terre.

Les choses les plus souhaitées n'arrivent point, ou, si elles arrivent, ce n'est ni dans le temps, ni dans les circonstances où elles auraient fait un extrême plaisir. La Bruyère

L'Effilage des Tubercules

Une maladie destructive des pommes de terre

(Par D.-J. MacLaod)

La mauvaise conformation du tubercule dans les pommes de terre est attribuée à plusieurs causes, notamment aux conditions du sol, du climat, ainsi qu'aux caractères naturels des variétés. Il y a encore une autre cause, cependant, d'une nature plus sérieuse, dont on vient seulement de reconnaître l'action dans certains districts du Canada où l'on cultive la pomme de terre, et qui limite beaucoup la production de cette récolte. C'est la maladie que l'on appelle l'effilage des tubercules et qui, de même que la mosaïque et l'enroulement des feuilles, cause un éprouvement progressif, qui va en augmentant d'une saison à l'autre, si bien que l'espèce attaquée finit par perdre toute sa productivité. Les expériences conduites au laboratoire de pathologie végétale, de Frédéricton, N.-B., font voir que cette maladie a réduit le rendement de certaines espèces, comme les Montagne verte et Irish Cobbler, de 9 et 14 pour cent la première saison, et de 29 et 36 pour cent la deuxième saison, respectivement. Les symptômes de la maladie font leur apparition sur les tiges et sur les tubercules, mais ils sont plus visibles sur ces derniers. Les tiges affectées ont un aspect dressé, rigide, et sont souvent d'un vert plus foncé que les tiges saines. Les feuilles sont très inégales, plus droites, et leurs surfaces peuvent paraître très inégales ou très rugueuses dans les phases avancées de la maladie.

Les tubercules des plantes malades prennent une forme anormale de fuseau; elles sont longues, cylindriques, lisses au contour irrégulier, et pointues au bout du talon ou au bout de la couronne. Les yeux sont plus nombreux, plus gros et moins enfoncés que ceux qui se rencontrent dans les tubercules sains, et l'on connaît des cas où les yeux étaient très apparents, le contour faisant saillie au-dessus de la surface du tubercule. La maladie se propage dans le champ, par l'intermédiaire des pucerons ou des poux des plantes et sa cause est encore inconnue. Les pertes provoquées par la maladie sont de deux genres: elles abaissent le rendement et

Tél. : 4

Spécialité : Extractions sans douleur.

Dr PAUL-E. PICOTTE, L. D. S.
CHIRURGIEN-DENTISTE

En face de l'Eglise Paroissiale,

Amos, Qué.

diminuent la valeur marchande des produits en les déformant. Les producteurs qui trouvent cette maladie destructive dans leurs récoltes devraient faire tous les efforts pour la supprimer, de crainte qu'elle ne devienne un danger sérieux pour l'industrie des pommes de terre. On recommande les moyens de lutte que voici : 1—l'emploi pour la plantation de semence saine, sans maladie. 2—Mettre les parcelles destinées à la production de semence loin des autres champs affectés par la maladie. 3.—Nettoyer parfaitement le champ de semence pendant la saison de végétation.

LA FENAIISON DANS LE NORD DE L'ONTARIO

Notes des fermes expérimentales

Le sol et le climat du Nord de l'Ontario paraissent convenir tout spécialement pour la culture du trèfle rouge et du trèfle d'alsike. Ces deux trèfles font en effet une très bonne végétation dans ce district et donnent de gros rendements de foin d'excellente qualité.

La date exacte à laquelle le foin de trèfle est prêt à être coupé varie beaucoup d'une année à l'autre, mais c'est généralement pendant le mois de juillet et d'août.

Si nous consultons les notes des observations météorologiques faites à la station expérimentale de Kapuskasing, Ontario, en ces neuf dernières années, nous ne voyons pas qu'il y ait, dans ces deux mois, une période où la pluie soit toujours moins abondante que pendant le reste du temps. Un fait qui mérite d'être signalé cependant, c'est que la moyenne des heures de soleil pendant le mois de juillet a été de 7.7 heures, tandis que la moyenne pour le mois d'août n'a été que de 6.5 heures, soit une diminution de 1.2 heures par jour. Ceci montre qu'il est important de couper la récolte dès qu'elle est prête et que la température

paraît être raisonnablement favorable.

Les expériences que nous avons faites à Kapuskasing nous ont appris que le foin de trèfle composé de 49.3 pour cent de trèfle rouge, 43.3 de trèfle d'alsike et de 7.4 de graminées fourragères contient 27 pour cent de feuilles et 73 pour cent de tiges. Comme les feuilles sont beaucoup plus riches en matières azotées que les tiges, on voit par ces chiffres combien il est important de prendre les précautions nécessaires pour retenir le plus possible de feuilles si l'on veut obtenir un foin de bonne qualité. Au cours du fanage la proportion d'humidité que renfermait la récolte verte et qui était d'environ 70 pour cent est réduite à environ 5 pour cent. Cette dessiccation peut se faire dans l'andain, le rouleau, la veillotte, ou par une combinaison des deux ou même des trois.

Il n'est pas toujours possible pour les colons d'avoir des râteaux à livraison latérale ou des autres machines coûteuses que l'on recommande parfois, mais il est toujours possible d'éviter une perte excessive de feuilles à une longue exposition à la pluie. Ce sont là des précautions sur lesquelles on ne saurait trop insister. On peut y arriver en ratelant avec un râteau droit ordinaire avant que le foin ne soit trop sec et en complétant le procédé de fenaison dans l'andain ou dans des veillottes bien faites, suivant les conditions de température.

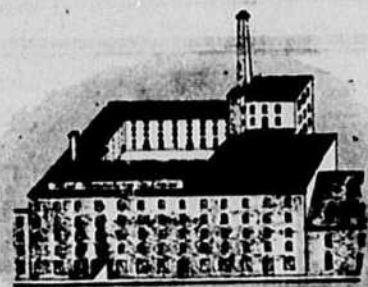
L.-H. HANLAN,
Station expérimentale fédérale,
Kapuskasing, Ont.

La vraie force d'âme peut se définir : l'habitude de regarder le devoir en face et de ne pas transiger avec lui.

Le méchant est comme le chérubin, s'il ne vous brûle, il vous noie.

Une idée, née dans une tête saine et approuvée par des hommes de poids, ne peut être condamnable.

J. DeMAISTRE.



Mixol Manufacturing Company Ltd

CAPITAL AUTORISE

\$250,000.00

ACTIONS ordinaires seulement.

PAS d'obligations, pas d'hypothèques, pas de stocks privilégiés, capitalisations minimales.

RAPPELEZ-VOUS que les millionnaires d'aujourd'hui ont débuté en plaçant dans l'industrie.

POURQUOI vous contenter de 3 à 6% pour votre argent, quand vous avez l'opportunité de partager les profits immenses d'une industrie nationale avec autant de garanties?

ETUDIEZ vous-même notre proposition en vous basant sur les faits positifs que nous serons toujours disposés à vous fournir. Votre jugement vaut celui des autres qui souvent peuvent vous donner une opinion sur cette entreprise sans même la connaître.

LES financiers bien avisés achètent leurs stocks à bas prix au début, pour s'assurer des profits plus tard.

ACHETEZ dès maintenant sans crainte avant que le prix soit plus élevé.

Prix maintenant : \$12.50 par action

Agent Exclusif

CONFERATED SECURITIES, LTD

80, RUE ST-PIERRE

Tél. 2-0309

QUEBEC

Edifice Boutin

R.-E. Lefavre, L. I. C.

Successeurs de

Lefavre & Gagnon

COMPTABLES
ET LIQUIDATEURS

Auditeurs, liquidateurs de faillites. Compétence et diligence apportées dans le règlement de compromis entre débiteurs et créanciers, et collections de comptes

TÉL. : 1108-1904

147, Côte de la Montagne.

(Edifice Boas) - QUEBEC.

WILLIAMS, BROCHU & CO.

466, rue St-François-Xavier,

MONTREAL

Excellent service d'informations.

ACTIONS MINIERES

Commandes exécutées sur toutes les Bourses

Nous recommandons l'achat d'actions
ABANA ET ABBEY MINES.

L'ABITIBI EN GRANDE VOGUE

La plus nombreuse excursion jamais organisée est rendue à Doucet. — Une autre doit partir le seize août.

LE PROGRAMME

Québec, 3.—Cent quatre-vingt-six excursionnistes sont partis pour l'Abitibi en compagnie de M. l'abbé Beuregard, qui, à la demande de l'honorable M. J.-E. Perrault, ministre de la Colonisation, a bien voulu se charger de la direction de cette visite à travers cette florissante région de la province. Les visiteurs vont pouvoir se rendre compte de l'impulsion donnée à l'oeuvre de colonisation de l'Abitibi par l'honorable M. Honoré Mercier à partir de 1912, date de la fondation de l'Abitibi, jusqu'en 1919, et par l'honorable M. Joseph-Edouard Perrault depuis 1919 jusqu'à nos jours.

Les excursionnistes sont arrivés à Doucet, hier matin. En débarquant du train, M. l'abbé Beuregard a envoyé en leur nom le télégramme suivant à M. L.-A. Richard, C.R., sous-ministre de la Colonisation, des Mines et Pêcheries :

"Cent quatre-vingt-six excursionnistes en route pour l'Abitibi expriment leur gratitude à l'honorable M. J.-E. Perrault de leur fournir une si bonne occasion de se renseigner."

Cette excursion, de même que celle qu'organise en ce moment l'hon. M. Perrault et qui partira de Québec le 16 août prochain, coïncident avec le 15^e anniversaire de la fondation d'Amos, que la population de l'Abitibi se propose de célébrer avec éclat.

L'excursion de colons qui est

arrivée à Doucet, hier matin, est la plus nombreuse qui ait été jusqu'ici organisée. Elle est, nous venons de le dire, sous la direction de M. l'abbé Beuregard, un missionnaire colonisateur d'un grand zèle et d'une grande activité. Elle va permettre à deux cents familles, qui ont de nombreux enfants à établir, de connaître l'Abitibi sous son vrai jour. Quelques excursionnistes, venant de la Nouvelle-Angleterre, rapportent que des centaines de familles de Franco-Américains ont l'intention de revenir en Canada pour s'établir sur les riches terres de l'Abitibi, près de la région des mines. Inutile de dire que ces nouveaux colons seront cordialement reçus dans cette région, à qui il ne manque que des bras vigoureux. Les excursionnistes de M. l'abbé Beuregard se proposent de visiter l'Abitibi aussi complètement que possible.

Une autre excursion s'organise, comme nous l'avons dit plus haut, et quittera Québec le 16 août prochain. Elle visitera l'Abitibi et Rouyn. L'hon. M. Perrault fait un appel à tous les hommes d'affaires de la province, et les invite à aller visiter avec lui ces belles et riches régions, auxquelles notre développement commercial et industriel est intimement lié. C'est Québec qui profitera des progrès de l'Abitibi et de Rouyn, si nos hommes d'affaires veulent se donner la peine de prendre les devants. Mais il leur faut tout d'abord voir et se rendre compte sur place. C'est le but de l'excursion : intéresser tous ceux qui y prendront part au développement d'une des parties les plus riches de notre province. Nos cultivateurs trouveront intérêt, eux aussi, à entreprendre ce voyage, qui leur permettra de visiter une région où il leur serait facile d'établir leurs fils dans d'excellentes conditions.

Voici le programme de cette nouvelle excursion :
Départ de Québec (Gare Union) le 16 août, à 8.10 heures p. m. (heure solaire).
Arrivée à Macamic le 17, à 2.48 heures p. m.

Excursion d'autos dans les florissantes paroisses du voisinage.
Dîner à La Sacre.
Coucher à Macamic dans les chais-dortoirs.

Le 18 au matin, excursion en autos à Rouyn par la route de Macamic.

Retour le même soir à Macamic.

Arrivée à Amos le 19 au matin. Excursion en autos dans les paroisses avoisinantes.

Départ d'Amos à 4.53 heures p. m. le 20.

Arrivée à Québec, dimanche matin, à 8.55 heures.

Prix du passage de Québec à Macamic, aller et retour, \$24.95.

Lit bas, char pullman, aller et retour, \$7.60.

Repas pour tout le voyage, environ \$10.00.

(Les excursions d'autos seront gratuites.)

Soit un peu moins de \$45.00 pour visiter l'Abitibi et Rouyn

dans les meilleures conditions possibles.

Les excursionnistes de la région de Montréal pourront partir de la Gare Moreau, mardi le 16, à 6 heures 15 (heure solaire), pour rejoindre le train excursion à Harvey Junction.

Ceux qui voudront participer à cette excursion devront envoyer leur adhésion par écrit au sous-ministre de la Colonisation, au Parlement, Québec, jusqu'au dimanche, 14 août prochain.

BALLE AU CAMP

TASCHEREAU vs DUPUY. — BELLE VICTOIRE POUR DUPUY

Dupuy, 4. — Dimanche dernier, par une température des plus idéales, le club de baseball Taschereau visitait le club de Dupuy, dans une partie de ligue officielle.

Une foule nombreuse fut témoin des divers exploits qui se dérouleront de part et d'autre. La partie fut très contestée, les deux équipes paraissaient être en parfaite condition, et à en juger par l'enthousiasme de la foule qui ne ménagea pas ses applaudissements, le baseball gagne beaucoup de terrain dans la région et semble vouloir devenir l'amusement national des abitibiens.

Le club de Dupuy sortit victorieux de la lutte par un score de 20 à 14.

Résultat de la partie par inning :

	1	2	3	4	5	6	7
Taschereau..	0	3	0	4	1	4	2
Dupuy	1	0	7	4	6	2	x 20

Voici la liste des joueurs du club Taschereau :

A. Maillée, J. Morin, Beliveau, Beatty, Brown, A. Desruisseaux,

LES ETRANGERS MAKAMIK VS LASARRE

A St-Malo, un Parisien, accoudé au parapet du port, contemple l'immensité, gêné seulement par un monsieur pareillement absorbé et qui ne tarde pas, cependant, comme il le craignait, à lui adresser la parole.

—Pardon, Monsieur—et il touche le bord de son chapeau, —pourriez-vous m'indiquer le tombeau de Châteaubriand ?

—Mais, Monsieur, vous le voyez là devant vous, sur ce rocher que surmonte une balustrade.

—Ah! dit l'interlocuteur déçu, rien que cela ?

Silence. La contemplation reprend. Au bout d'un instant, le questionneur, vraisemblablement curieux ajouté :

—Mais, Monsieur, qu'est-ce au juste que Châteaubriand ?

—Châteaubriand ! répond le Parisien qui s'assure d'un regard si on ne se moque pas de lui, mais Monsieur, le plus grand écrivain du XIX^e siècle, l'auteur du Génie du Christianisme, des Natchez, etc.

L'énumération achevée, qu'il a écoutée impassible, l'étranger fait un "ah!" d'assentiment puis d'un air supérieur qui explique tout :

—Vous savez Monsieur, quand on n'est pas du pays...

S. Gauthier, E. Sweeney, Chali-four, Brouillette et Richard.

Club de Dupuy :
L. Matte "P", Card C. "C", Weadon, B. "1B" Balthazard, "2B", A. Gervais "3B", R. Germain "S.S.", A. Bergeron, "1F", E. Jolin "2F", A. Jolin "3F". Substituts : P. Cormier, M. Matte.

Dimanche, le 24 juillet, dans un match de tennis des plus enlevants, L. de G. Bolduc et Gaston Boucher du Makamik ont triomphé de C. Giguère et de A. Lesage du La Sarre par 3-6, 4-6, 6-4, 6-3, 9-7.

La partie a duré cinq longs sets et a fourni aux nombreux spectateurs de fortes émotions. Après avoir perdu les deux premiers sets le Makamik a fait un effort inouï et grâce à son jeu sensationnel, il a réussi à triompher de ses adversaires.

Le club La Sarre lui a fait une lutte héroïque et il est venu bien près de remporter la victoire. Alors que le La Sarre semblait devoir vaincre, il a failli dans le troisième set et le Makamik en a profité pour changer une défaite certaine en une belle victoire.

Dans le dernier set le La Sarre semblait de nouveau invincible, son jeu était parfait et le Makamik ne pouvait trouver de point faible, mais une fois de plus le Makamik fit preuve de courage et sortit quand même vainqueur.

MERCREDI LE 27

Le La Sarre venait reprendre sa revanche sur notre terrain, mais une fois de plus encore ce fut en vain, car cette fois le Makamik eut vite raison des efforts du La Sarre et il remporta sa deuxième victoire consécutive par 6-3, 6-0, 6-4.

M. le notaire Lavigne, A. Andy et C. Bolduc officièrent comme arbitres. Nous les remercions infiniment.

Le Makamik lance un défi au club de tennis Taschereau.

UN SPECTATEUR

Estimons-nous heureux de n'être pas dans la catégorie des plus malheureux.

Hôtel BLANCHARD

JOS. CLOUTIER, Prop.

Plan Américain et Européen

A proximité des Terminus de la R. & O. et des Cies de Chemins de Fer.

CARRE NOTRE-DAME

Tél. 7960-7961 - Québec

PROSPECTEURS

— pour —

les terrains miniers de CHIBAUGAMAU

Achetez vos provisions et vos articles de Campement au point de départ pour les Terrains Miniers de Chibaugamau diminuant ainsi considérablement vos dépenses de transport.

Nous gardons toujours en magasin les meilleures provisions, canots de toile "Service", moteurs à canots EVINRUDE et JOHN-SON, tentes, "sleeping bags", etc.

Toutes les informations concernant les chemins par rivières et lacs seront données avec plaisir.

Alex. Bastien, Ltée

Marchands Généraux

Oskelaneo River, - Qué.



10¢

Long Tom

TABAC DE VIRGINIE À FUMER

Qualité! Quantité!
Achetez Long Tom—et obtenez les deux. C'est de la vraie économie.

LT. 9

LA GAZETTE DE ROUYN

VENDREDI LE 5 AOUT 1927

LA GAZETTE DU NORD

PAGE SEPT

UN PAYS MERVEILLEUX : L'ABITIBI

Le développement de la région minière du nord-ouest de Québec a plus d'importance pour notre province qu'on semble se l'imaginer. Lorsque nous songeons que les mines du nord d'Ontario représentent une capacité d'achat de 65 millions, par année, nous pouvons entrevoir l'effet du développement minier qui prend place chez nous sur le commerce en général. De plus, les travaux poursuivis dans la région de Rouyn représentent un énorme capital investi en machines, outillage et provisions dont une large partie est achetée dans le Québec.

Les mines découvertes jusqu'ici sont remarquables; elles ne représentent cependant qu'une faible proportion de la richesse minière que renferme le territoire de Rouyn, richesse que nous ne pouvons que supputer vaguement. Nous savons toutefois que la région de Rouyn promet de devenir l'une des plus riches, sinon la plus riche région cuprifère du monde.

Et ce qui ne gêne rien cette riche région est facilement accessible. La voie du Canadien National est, au sud, en bordure du terrain connu sous le nom de Keewatin-Temiskaming. De plus, ce réseau exploite un embranchement de 44 milles entre Taschereau et Rouyn.

L'histoire de la région minière de Rouyn remonte à 1906 alors qu'un prospecteur du nom d'Olivier Renaud découvrit de l'or au lac Fortune. En 1911 une autre découverte fut faite au lac De-

montigny. Ces découvertes venant à la suite des connaissances qu'on avait de Porcupine et de Kirkland Lake préparèrent la ruée sur les mines du Québec. L'annonce qu'un prospecteur du nom de Horne avait découvert un riche dépôt de minerai contenant de l'or la déclancha. En 1926 3,315 certificats de mineurs furent émis.

Au début l'on pensa que le dépôt de minerai était confiné à une bande de terre, connue sous le nom de "sédiments Temiskaming", large d'environ six milles et le prolongement de la bande minière de Larder Lake. Les géologues ont découvert une formation minéralogique des deux côtés du Chemin de fer national du Canada, de Senneterre à la frontière d'Ontario, soit sur une distance de 110 milles dans le Québec. Ce territoire s'étend sur une distance de 30 à 40 milles et au nord sur une distance de plus de 100 milles.

Ce n'est pas notre intention de signaler aucune mine particulièrement, mais il est permis de dire que de grandes découvertes ont été faites à la Horne, propriété de la Noranda Mines Ltd; aux mines Waite-Montgomery, Alderson and Mackay, Amulet, Abana et Abbey Mines, à quelques milles au nord de Dupuy. L'Abbey Mines est la découverte la plus intéressante de l'année, dit-on.

Presque toutes les grandes corporations minières canadiennes sont représentées dans le nord-ouest de Québec et depuis quelques mois de grosses sommes d'argent ont été affectées au développement de ces propriétés.

Jusqu'ici le public d'Ontario semble être plus intéressé aux mines du Québec que le public du Québec lui-même, mais la "conscience minière" de ce dernier s'éveille rapidement. Le fait que les mines d'or et d'argent d'Ontario ont payé depuis 20 ans plus de 150 millions de dollars en dividendes encouragera certainement les citoyens de Québec à prendre un intérêt financier dans les entreprises minières dont la bonne foi et la valeur sont reconnues. Quant à la valeur des mines au point de vue placement, la compilation des succès financiers faite par Bradstreet, donne le pourcentage de rendement suivant: commerce 9 p. e., industrie 13 p. e., agriculture 18 p. e. et exploitation minière 67 p. e. par année. Il ne faut pas oublier non plus que les grandes nations du monde sont celles qui ont tiré des richesses minérales du sol. L'Empire Britannique s'est développé en grande partie grâce à ses mines de charbon et de fer et les États-Unis doivent surtout à leurs industries minière et métallurgique leur succès phénoménal.

L'avenir est à la Province de Québec et ses mines feront la richesse de ceux qui sauront s'y intéresser de bonne heure.

NOTRE TRE-SOR MINIER

Parlant à une réunion de capitalistes anglais et américains, M. Charles Camsell affirmait sa confiance dans la réalisation prochaine de développements miniers extraordinairement considérables en Canada, et plus particulièrement dans l'Ontario et le Québec.

Il appuyait sa conviction, d'une part, sur le fait de l'accroissement incessant de la demande mondiale pour ces minerais divers, qui sont les matières premières indispensables à l'industrie métallurgique, comme à nombre d'autres; de l'autre part, sur l'existence en Canada de trésors miniers d'une richesse et d'une étendue à peine soupçonnées.

Or, Monsieur Charles Camsell est le député-minier des Mines à Ottawa; il est donc mieux placé que personne pour exprimer une opinion compétente sur les ressources minières connues ou soupçonnées du Canada.

Chaque jour, on enregistre de nouvelles découvertes de ce genre en notre pays. Hier, c'était dans la région de l'Abana, où se trouvent la mine Abana et celle de l'Abbey Mines, dans l'Abitibi et sur une zone qui, vraisemblablement, doit s'étendre jusqu'au lac Chibougamou, au nord du lac Saint-Jean. En fait, on peut sans crainte affirmer que nous ne connaissons pas encore la centième partie des richesses du sous-sol canadien.

Tout le grand nord abonde de richesses minières. Dans l'Abitibi, la province de Québec possède un coffre-fort abondamment garni, qui sera bientôt ouvert à l'industrie par l'effort de hardis pionniers.

Nous partageons entièrement l'avis de M. Camsell et nous souhaiterions voir cet avis partagé plus généralement, aussi bien par

le public que par les gouvernements et les capitalistes.

Le gouvernement de Québec a une belle mission tout indiquée pour aider au progrès de notre province, en organisant des recherches systématiques par des experts, afin de servir à guider les tentatives d'exploration des individus qui sont les véritables découvreurs, partout, comme l'enseigne l'histoire minière.

Les capitalistes seront bien avisés, eux aussi, de diriger davantage leur attention de ce côté, de fournir les moyens financiers, fût-ce au coût de certains risques, afin d'activer cette découverte, puis cette mise en valeur de nos richesses minières.

Nous n'hésitons pas à dire que, si nous sommes bien avisés, nous pourrions avant peu assurer de cette façon à la province de Québec des développements et une prospérité dont trop peu d'entre nous se font une idée, même vague!

Les Canadiens français fe-

DES DIVIDENDES ALLECHANTS

Les actionnaires des compagnies minières de l'Ontario sont au nombre des gens heureux si l'on considère les dividendes qui leur ont été distribués depuis quelques années. Voici les chiffres que nous prenons dans le "Financial Post" de Toronto: Les mines d'or du district de Porcupine ont payé \$36,162,280. Celles de Kirkland Lake \$1,806,125. Les mines d'argent de Cobalt et autres, \$97,773,819, et les nickel \$85,800.—soit un total de \$220,742,224. Les gens "prudents" qui se contentent de 5 p. c. ne se douteront jamais de cela.

raient bien de s'intéresser davantage aux affaires minières, dans le Québec. Généralement, ils ne laissent trop devancer.

J.-A. ROCH PROULX,
NOTAIRE
Rue Perreault, Coin Du Portage
Rouyn, - - P. Q.

P. ST-JACQUES,
Notaire, C. C. S.
RUE PERREAULT
Rouyn, - - P. Q.

Aux Colons de l'Abitibi
"DYNAMITE"
La dynamite à souches est le meilleur procédé pour enlever les grosses pierres et les souches d'arbres.
Vendue par
J.-B. BOISCLERC
Makamik, P. Qué.

TELEPHONES
Tél. Bureau: 72 Résidence: 40
C.-R. DUCHARME
— Avocat —
BUREAU: HOTEL DE VILLE
La Tuque.

Aux prospecteurs de l'Abitibi
"DYNAMITE"
Nous avons en magasin la meilleure qualité de dynamite à pierre pour mines.
En vente chez
J.-B. BOISCLERC
Makamik, P. Qué.

OTTOMAN
TABAC À CIGARETTE

OTTOMAN
Tabac à Cigarette

Papier à Cigarettes Gratuit

Roulez-les Vous-même

Satisfaction et Economie

25 Cigarettes pour 10¢



A été prouvée sûre par des millions de personnes et prescrite par les médecins pour:

Rafroidissements Douleur Mal de tête Névralgie Névrite Mal de dents Rhumatisme

N'AFECTE PAS LE COEUR

SURE

Acceptez seulement le paquet "Bayer" qui contient les directions qui ont fait leur preuve. Boîtes "Bayer" commodées de 12 tablettes. Aussi bouteilles de 24 et 100 chez tous les Pharmaciens.

Aspirine est la marque de commerce (enregistrée au Canada) de la Manufacture Bayer d'Aspirine Monoacétique (d'Acide Salicylique "A. S. A."). Bien qu'il soit bien connu qu'Aspirine signifie la manufacture Bayer, pour prévenir le public contre les imitations, les Tablettes de la Compagnie Bayer porte l'étampe de la marque de commerce général de cette Compagnie la "Croix Bayer"

Importante annonce de la Compagnie Studebaker

South-Bend, 4 août. — Des sensibles réductions de prix, variant jusqu'à \$260, sur la ligne la plus belle, la plus puissante et la plus durable de Studebaker encore fabriqués, sont annoncées aujourd'hui même par la "Studebaker Corporation of America". Les nouveaux prix, lesquels prennent effet immédiatement, sont le résultat d'années de préparation et sont devenus possibles grâce à ce que la Corporation Studebaker n'a cessé de consacrer à son expansion économique les millions qu'elle a réalisés. A ces chefs-d'oeuvre de production viennent s'ajouter de brillants tours de force techniques, qui ont joué un rôle important dans le développement de ce que l'on considère à bon droit comme les plus beaux automobiles Studebaker qui aient jamais été offerts au public automobiliste.

Les réductions radicales annoncées aujourd'hui s'appliquent à tous les chars de cette ligne, à laquelle ils font prendre un nouveau niveau de valeur. On appuie particulièrement sur le fait qu'en établissant ces nouveaux bas prix on n'a rien retranché des accessoires qui font réguliè-

ment partie de la production des Studebakers. La ligne de conduite de la compagnie Studebaker consiste à vendre ses chars prêts pour la route avec plus de \$100 valant d'extras sans frais additionnels. Tous les modèles, dit-on, continueront d'être équipés de parechocs en avant et en arrière: d'amortisseurs: serrure coincidentale antiviol à l'allumage au volant de direction et au pneu de rechange; thermomètre de moteur et jauge hydrostatique de gazoline: miroir rétroviseur; nettoyeur automatique de coupevent; feu arrière signal au trafic; phares d'avant glandiforme à deux rayons et autres accessoires également importants.

La plus généreuse réduction de toutes affecte le Sedan Président, lequel a été l'objet de la faveur marquée des exécutifs américains en l'honneur de qui, il a été nommé. Ce modèle de sedan à 7 places est réduit de \$3380 à \$3050, tandis que les prix du Tourer Président ont laissé à \$2775 et à \$3450 respectivement.

Dans la populaire ligne du Commander, des réductions variant de \$20 à \$150 sont en vigueur. Le sedan à 4 portes, le premier de ce groupe, est de \$2440 à \$2295. Le Sedan Regal de \$2650 à \$2485; le Victoria (4 places) de \$2420 à \$2295; le Coupé Regal de \$2530 à \$2485 et le Roadster (4 places) de

\$2490 à \$2440.

La valeur est plus que jamais la note dominante de la nouvelle ligne Dictator ou le sedan Dictator à 4 portes est réduit de \$2110 à \$1995; le Victoria de \$2100 à \$1995; le Coupé (2 places) de \$2080 à \$1855; le Coupé (4 places) de \$2110 à \$995; et le Roadster (4 places) de \$1975 à \$1925.

Cette annonce de prix réduit sur les modèles Studebaker suit de près la récente cédule des nouveaux prix de l'Ersine Six, le Petit Aristocrate du Studebaker.

LES ONGLES, MIROIRS DE L'AME

S'il faut en croire un frivole observateur, ce ne sont pas les yeux, mais les ongles, qui sont le miroir de l'âme.

Les ongles longs et effilés veulent dire imagination et poésie, amour des arts et paresse.

Longs et plats, c'est sagesse, raison et toutes les facultés gravaient de l'esprit;

Larges et courts: colère et brusquerie, controverse, opposition et entêtement;

Bien colorés: vertu, santé, bonheur, courage, libéralité;

Durs et cassants: colère, cruauté, rixe, meurtre et querelle;

Recourbés en forme de griffes: hypocrisie, méchanceté;

Mous: faiblesse de corps et d'esprit;

Courts rongés jusqu'à la chair vive: bêtise et libertinage.

Enfin voici qui est plus sérieux.

Noirs: manque de propreté

MARIE ET LE CURE D'ARS

Après sa première communion, saint Jean-Marie, plus tard curé d'Ars, dut aller travailler aux champs.

La première fois qu'il y alla, seul avec son frère François plus âgé que lui, il avait dû s'excéder de fatigue pour atteindre celui qui, en sa qualité d'ainé, se croyait obligé d'en faire davantage.

Le soir venu, le pauvre petit s'en plaignit à sa mère qui recommanda à François de ménager son frère.

Le lendemain, Jean-Marie s'avisait d'un expédient qui lui réussit à merveille. Il eut soin, avant de commencer son ouvrage, de déposer, en avant et à quelques pas de lui, sa petite statuette de la Sainte-Vierge et en avançant vers elle, de prier sa Mère du ciel de l'aider à suivre son frère.

Arrivé à l'image, il la ramena lestement, la plaçant de nouveau devant lui, reprenait sa pioche et ainsi tenait tête à François qui se morfondait sans pouvoir le repasser et qui, en rentrant le soir, avoua que la Sainte Vierge avait en effet grandement aidé son jeune frère.

Pour faire aisément disparaître l'odeur de peinture, qui cause souvent le malaise et la nausée, il suffit de mettre dans la pièce pour la nuit un seau d'eau contenant une poignée de sel.

Acceptons avec résignation les peines inévitables.

STUDEBAKER

ANNONCE

LES NOUVEAUX BAS PRIX A UN SEUL PROFIT SUR LES PLUS BEAUX STUDEBAKER JAMAIS FABRIQUES

Le Dictator
Sedan 4 portes
\$1995.00

Le Commander
Sedan 4 portes
\$2295.00

Le Président
Sedan 7 places
\$3050.00

AUJOURD'HUI — comme résultat d'années de préparation — comme résultat de millions de dollars de profit convertis en facilités de fabrication à un seul profit — comme résultat de brillants tours de force techniques — AUJOURD'HUI Studebaker offre les plus beaux, les plus puissants, les plus confortables, les plus durables et les plus économiques Studebakers jamais construits — et il les offre à des prix définitivement plus bas que ceux que les autres manufacturiers sont forcés de demander pour des chars comparables.

Le Dictator
---valeur

Nouvel exemple brillant d'excellent de force et de qualité à un prix d'un seul profit — plus d'automobile pour l'argent que tout autre manufacturier ait jamais offert auparavant.

Se vendait se vend

Sedan (4 portes)		
mohair.	\$2110	\$1995
Victoria.	2100	1995
Coupé, pour 2.	2080	1855
Coupé, pour 4.	2110	1995
Roadster, pour 4.	1975	1925
Tourer, pour 5.	1850	1850
Tourer, pour 7.	1995	1995

Le Commander
---performance

Se vend plus que le total combiné de tous les autres chars au monde en fait de force spécifiée égale ou plus grande. Détient le record mondial des autos de stock pour la grande vitesse soutenue—5,000 milles en moins de 5,000 minutes.

Se vendait se vend

Sedan.	\$2440	\$2295
Sedan, Regal	2650	2485
Victoria.	2420	2295
Coupé, pour 2.	2390	2295
Coupé, Regal (pour 4).	2530	2485
Roadster, pour 4.	2490	2440

Le Président
---luxe

Beauté maximum et confort superlatif pour les capitaines du commerce — le fin mot dans un char pour l'homme dont la parole est finale. Seuls 7 chars américains, coûtant de \$5,000 à \$12,000, l'égalent en force.

Se vendait se vend

Sedan, pour 7.	\$3380	\$3050
Tourer, pour 7.	2870	2775
Limousine.	3700	3450

E. BEAUDET
LA TUQUE
EPICERIE ET FERRONNERIE
Agent pour le fameux radio Atwater Kent et Rogers sans batterie. — Agent pour phonograph Golden Troath. — Records Starr. — Bière et porter Molson sur ordre. Expéditions le même jour que commande reçue.
DEMANDEZ NOS PRIX

ILS NE SERONT PAS PENDUS
mais condamnés à une mort certaine, tous les insectes, mouches, coquerelles, etc., qui viendront en contact avec Fly-Tox et Sapho que nous aurons achetés chez J.-P. HOUDE, Amos, Qué.

\$100.00 valant d'équipement extra sans autre frais!
P. D. COSSETTE, — — — **MAKAMIK, QUE.**
Dessin Superbe — Perfection Moderne — Précision Mécanique

Appauvrissement du sang et ses conséquences

Un grand nombre de femmes se plaignent de faiblesse générale, d'essoufflement au moindre effort, de palpitations de cœur, d'un appétit capricieux, de digestions difficiles, d'un sommeil qui ne les repose pas, de troubles périodiques, etc. Si tel est votre cas, madame, prévenez des malaises plus graves en prenant immédiatement les

PILULES ROUGES

qui ont la vertu de régénérer le sang, de retremper les nerfs et de soulager rapidement la femme que les fatigues journalières, les veilles prolongées et les inquiétudes maternelles surmenent depuis longtemps. En enrichissant le sang, vivifiant les organes et augmentant les forces, les Pilules Rouges donnent à l'organisme les forces nécessaires pour lutter efficacement contre:

- Pauvreté du sang**
- Retour d'âge**
- Troubles nerveux**
- Maux de reins**
- Palpitations de cœur**
- Dépression**

- Mélancolie**
- Dérangement**
- Irrégularités**
- Chlorose**
- Douleurs périodiques**
- Troubles d'estomac**



Mme Alpha Lussier

"Après une maladie prématurée dont j'avais failli mourir, les forces étaient lentes à me revenir et j'avais à souffrir de toutes façons surtout de ma digestion. Chaque fois que je mangeais c'était la même sensation de masse qui demeurait là dans l'estomac, m'enlevait l'appétit pour le repas suivant, gênait ma respiration, provoquait des gaz, des envies de dormir, m'empêchait de faire mon travail, me rendait morose et entretenait ma faiblesse. Une amie

m'ayant recommandé les Pilules Rouges, j'ai aussitôt pris ce remède qui a fortifié tout mon système, a aidé les fonctions de mon estomac et a rétabli ma santé. J'ai pris les Pilules Rouges durant un an environ, mais je considère que ce fut quand même un traitement bon marché". **Mme Alpha Lussier, 191, rue St-Charles, Montréal.**

CONSULTATIONS GRATUITES aux femmes, par lettres ou à nos bureaux, 1570, rue Saint-Denis. Notre médecin est à votre disposition tous les jours, de 9 heures du matin à 8 heures du soir (excepté les dimanches et fêtes religieuses). Vous serez satisfaites des conseils qu'il vous donnera pour rien. Il vous est impossible de vous soigner à meilleur marché.

En vente partout, ou par la poste, 50 sous la boîte.

CIE CHIMIQUE FRANCO-AMÉRICAIN, Inc., 1570, St-Denis, Montréal.

Le contrôle des vaches laitières

Suite de la page 4

00, il a rapporté à son propriétaire le joli bénéfice de \$410.00.

Nous pourrions citer un grand nombre de cas semblables où des cultivateurs, éleveurs de bétail canadien, sont à établir la réputation de la vache canadienne grâce au contrôle laitier et à la pratique des méthodes d'exploitation qui ont servi à améliorer et à faire connaître les races de bétail étranger, et qui, malheureusement, avaient été négligés par un trop grand nombre d'éleveurs de bétail Canadien.

Nous souhaitons que cette bonne pratique se répande et se maintienne chez tous les éleveurs de la province de Québec.

(De "La Revue des Eleveurs")

LA TUQUE

NOTES SOCIALES

M. et Mme A. Aldori Dupont partaient samedi, le 23 juillet, en promenade d'une huitaine à Montréal, Sorel et Trois-Rivières.

—Mlles Roma et Thérèse Milette sont retournées, samedi, le 23 juillet, à Montréal, après un séjour d'une dizaine de jours parmi nous.

—M. et Mme J.-M. Dubreuil sont de retour de leur voyage de noces. Ils habitent au 2ième de la résidence de Mme Geo.-P. Bellemare, rue Commerciale.

CONCERT-BOUCANE

Mercredi soir, le 20 juillet, un groupe très considérable de Chevaliers de Colomb de cette ville avaient le plaisir d'assister à un concert-boucane à leur salle, rue

St-Antoine, lequel a remporté un succès sans précédent.

En effet rien n'a manqué pour aviver la gaieté la plus continue. Les rafraichissement de toutes sortes s'y trouvaient à profusion; également fruits, liqueurs, crème à la glace, etc., la musique et les chansons fournirent aussi une note des plus gaies au cours de cette agréable réunion.

Le grand chevalier M. Wilfrid Melançon, M.D., est surtout à féliciter pour l'organisation de ce concert-boucane, comme pour tout le trouble qu'il s'est donné lors de la convention des zouaves en notre ville. Il s'est montré à la hauteur de la position et a fait magnifiquement les choses.

DANSE AU COMMUNITY CLUB

Jeudi soir, le 21 juillet, une petite danse fut donnée par les directeurs du Club Community, à leur petite salle.

L'orchestre retenu pour la circonstance ne manqua pas de fournir une musique fort entraînante, et en conséquence les danseurs eurent tout l'entrain qu'il convenait.

MORT SUBITE

M. Charles Coys, de la rue St-Eugène est décédé subitement, mardi avant-midi, le 26 juillet. Il s'affaissa au coin des rues St-Eugène et St-Joseph, alors qu'il revenait chez lui. M. Coys souffrait de faiblesse du cœur depuis plusieurs années. Il n'était âgé que de 40 ans. Tristes coïncidences, Mme Coys perdit son premier mari, M. Gordan dans de mêmes circonstances, alors qu'il faisait une chute mortelle, au moulin à papier de la Comp. Brown. Nos sympathies à la famille éprouvée.

NOYADE

M. Goyette, de la rue Desbiens, s'est noyé à Grand'Anse, où il faisait le flottage des billots. Il était âgé de vingt ans. Nos sympathies.

Nerveux et Agité.—M. Claudio Cerini de Vineland, N. J., écrit: "Il m'était impossible de trouver le sommeil et j'étais devenu très nerveux. J'avais essayé beaucoup de médicaments mais le Novoro du Dr. Pierre fut le seul qui m'apporta du soulagement. Je me sens maintenant très bien, je dors calmement et mon esprit est en repos." Cette médecine herbeuse éprouvée fortifie le corps et le système nerveux. Ce n'est pas un article de commerce, il est fourni du laboratoire du Dr. Peter Fahrney & Sons Co., 2501 Wachington Blvd., Chicago, Ill. Ecrire pour renseignements. Livré exempt de douane au Canada

J.-A. MIREAULT **NOTAIRE**

Edifice

MONTAMBAULT

AMOS, P. Q.

EXIGEZ

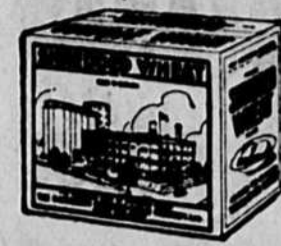
les fameuses Bières et Porters **DOW EKKERS BOSWELL & BLACK HORSE** et votre satisfaction est assurée

TEL. GRAVEL

EPICIER LICENCIE **LA TUQUE, P. Q.**

Plats chauds! Allez-vous-en!

SHREDDED



WHEAT

Bons filaments de blé entier Baignés de lait froid ou crème Avec fruits frais ou fraises.

PIERRES SOCIABLES

Au Nevada on trouve de curieux spécimens minéraux désignés sous le nom de "pierres sociale". On ne pouvait leur donner de meilleur nom, vu que quand quelques-unes sont distribuées sur un plancher à niveau à deux ou trois pieds les unes des autres elles commencent à se mouvoir l'une vers l'autre à un centre commun avec une vivacité tout à fait plaisante.

Des campeurs remarquèrent pour la première fois ces pierres. Ils s'étaient servis de papiers d'emballage comme tapis de table et ils avaient assujetti les coins avec quelques-unes des pierres répandues sur la surface nivelée d'un galet. Quelques instants plus tard l'un des hommes remarqua que le pa-

pier s'agitait au vent et que les quatre ou cinq pierres étaient ensemble en un groupe au milieu du papier comme un nid plein d'oeufs. Il pensa que le vent en était la cause, de sorte qu'il remit les pierres en place et il en ajouta d'autres.

Revenant quelque temps après il vit que les pierres s'étaient encore réunies. Encore une fois il replaça les pierres et il resta à les surveiller. Elles commencèrent à rouler et à sautiller de nouveau l'une vers l'autre jusqu'à ne former qu'une pile.

Pour saler un morceau de viande, si on n'est pas certain de la quantité de sel voulu, on met l'eau et la viande dans le vaisseau ou l'on jette une patate de moyenne grosseur. On ajoute du sel et quand la patate monte à la surface la saumure est à point.



Les pierres de "Notre-Dame"

COMME tant d'autres édifices religieux échelonnés sur les deux rives du Saint-Laurent et du Richelieu, l'Eglise Notre-Dame de Montréal doit sa prodigieuse solidité à l'excellence des matériaux qui lient sa masse de pierre.

A l'époque où Notre-Dame fut construite, le Ciment MODERNE n'était pas encore connu.

Plus durable—plus économique et d'emploi plus facile et plus varié, le ciment MODERNE est le fruit d'un siècle d'expérience et de perfectionnements, et son usage est aujourd'hui répandu aux quatre coins du monde civilisé. C'est ainsi que le

CIMENT "CANADA"

moderne dans tout son procédé de fabrication, a démontré sa haute qualité uniforme par son emploi dans les constructions les plus considérables de la Province de Québec.

Fabriqué et emmagasiné dans la province, il a fait ses preuves et la marque de Ciment "CANADA" est devenue une devise familière dans tous les foyers.

Pour vos travaux en béton, achetez du Ciment "CANADA."

Le marchand dans votre localité a toujours en mains de grandes quantités de ce merveilleux ciment et nos entrepôts d'approvisionnement sont toujours à sa portée, ce qui assure livraisons promptes et régulières en tout temps.

Notre Bureau de Renseignements est à votre disposition pour tout ce que vous tenez à savoir au sujet de travaux où le béton peut être employé. Consultez-nous ou écrivez-nous; ce service est gratuit.

LE BETON CANADA CIMENT EST PERMANENT

Canada Cement Company Limited Edifice du Canada Cement Company Carré Phillips Montréal

Bureau des ventes: Montréal Toronto Winnipeg Calgary

LANGLOIS & PARADIS Ltee

EPICIER EN GROS

19, RUE SAINT-JACQUES, QUEBEC.



CATELLI Pour le souper,
Des Fèves Catelli!
Savoureuses, ap-
pétissantes, éco-
nomiques —
CATELLI
Aussi délicieuses que le macaroni Hironnelle

FRAPPANT CONTRASTE

Les autorités civiles canadiennes qui ont décidé du programme des fêtes de la Confédération, ont voulu que Dieu eût partout sa part bien marquée dans nos sentiments de reconnaissance pour le passé et dans nos prières pour l'avenir. Ils ont voulu manifester au monde que nous sommes un peuple chrétien dans la totalité ou presque, de notre population, dans nos institutions, qui reconnaissent l'autorité suprême du Créateur. Anglais et Français du Canada, protestants et catholiques sont d'accord sur le point fondamental de notre vie nationale.

Nous devons nous féliciter de garder ces sentiments religieux, qui ont un gage de prospérité et de bonheur pour toute notre nation. Nous devons d'autant plus nous en féliciter que ces sentiments chez quelques peuples et surtout dans la conduite de quelques gouvernements tendent à disparaître sous la poussée d'un prétendu laïcisme, qui n'est qu'un nom ambigu de l'apostasie.

L'apostasie, c'est l'éloignement de la religion, l'éloignement de Dieu lui-même. De même, dans la langue politique de certains gouvernements, laïque veut dire proprement "étranger à toute doctrine religieuse, à toute affirmation religieuse."

Ainsi une école laïque, au sens entendu en France et ail-

leurs, est une école dans l'enseignement de laquelle n'entre aucun élément de religion.

Une morale laïque est une morale dont les principes excluent toute donnée religieuse, ou tout au moins en font complètement abstraction.

Un hôpital laïque est un hôpital dont l'administration reste strictement étrangère à la religion.

Un Etat laïque, est un Etat qui reste, comme Etat, en théorie étranger à toute doctrine et à toute affirmation religieuse et en fait étranger à toute pratique et à toute religion.

En ce sens, qui est celui adopté par les révolutionnaires de toute nuance, nous n'avons heureusement au Canada ni Etat ni institutions publiques proprement laïques, à part certaines sociétés privées ou même secrètes, à part certaines écoles d'inspiration et même d'institution étrangères.

Il ne faut pas cependant nous croire à l'abri de tout danger et de toute propagande "laïques". Le laïcisme est le grand mal du siècle. Il peut pénétrer peu à peu chez nous, et il tente d'y pénétrer.

Pour nous préserver contre ces incursions criminelles, il faut d'abord en bien connaître les dangers, il faut en connaître les résultats. Et ces résultats ne sont pas aujourd'hui connus, comme autrefois, par les seules prévisions de l'intelligence, par les seules déductions de la logique. Ils sont devenus des faits bien visibles,

trop évidents en certains pays.

Si la France qui reste toujours un laboratoire très actif pour l'élaboration et la mise en opération des doctrines bonnes ou mauvaises, est aujourd'hui en proie aux terreurs du communisme et aux bouleversements du socialisme, qui la menacent, elle le doit à ses radicaux qui lui ont imposé un gouvernement, des écoles des hôpitaux, des institutions publiques laïques, avec les connivences plus ou moins conscientes de tous les groupes républicains.

Dans leur projet constamment poursuivi de changer les bases de la société, les radicaux ont voulu éloigner de ces bases toute idée religieuse, toute idée des droits de Dieu sur la société. Ils en sont venus à ce point d'observation, à ce point d'impiété, qu'ils ont fait du laïcisme, de l'apostasie du peuple français réuni en société, l'élément premier, essentiel de leur république. Pour eux, il n'y a pas de république si elle n'a pour base la répudiation de toute idée religieuse, de tout devoir envers Dieu.

En exilant Dieu de leur gouvernement, les radicaux qui exploitent et trahissent la France depuis plus de cinquante ans, ont favorisé tous les éléments de désordres et leur ont donné non seulement libre carrière, mais protection. Ce qu'ils font encore aujourd'hui.

Il en est fatalement résulté que ceux à qui on a enseigné à nier Dieu et à lui refuser obéissance, nient aujourd'hui la patrie elle-même et refusent d'obéir à aucun gouvernement.

Dans les écoles de la république laïque on enseigne, aux frais du gouvernement, non seulement l'athéisme mais la révolte, la trahison, la désertion, la ruine de la famille, tout ce qui tue le plus sûrement la patrie elle-même.

Fatalement et logiquement le laïcisme, qui répudie Dieu et la religion répudie tout principe d'autorité, tout devoir du citoyen, tout principe d'ordre, toute société raisonnablement organisée.

Le laïcisme, en s'efforçant de détruire l'autorité légitime, l'au-

torité dans l'ordre, travaille à écraser la patrie et la société sous la pire tyrannie que l'histoire ait connue, la tyrannie sanguinaire et spoliatrice du bolchévisme.

Le laïcisme conduit un peuple à la mort et presque toujours, à la mort par le suicide.

Les hommages et l'obéissance que nous rendons à Dieu sont une condition de notre prospérité nationale. Ne l'oublions pas.

LE CONGRES DES BONNES ROUTES

UTILISATION COMMERCIALE

Comme au cours des réunions précédentes de l'Association Canadienne des bonnes routes, le problème intéressant de l'utilisation commerciale des routes recevra toute l'attention qui lui est due dans la préparation du programme du Quatorzième congrès annuel, les 27, 28 et 29 septembre prochain, à Niagara. Avec le développement remarquable du trafic des autobus, à travers tout le Dominion, et l'augmentation non moins rapide de l'emploi des camions comme moyen de transport, la question de charger aux propriétaires de ces véhicules juste proportion du coût de construction et d'entretien des routes est devenue de plus en plus discutée par les cercles administratifs et municipaux. Ce sujet intéresse aussi les citoyens en général, à un point que beaucoup n'ont pas encore réalisé.

Jusqu'ici, les routes améliorées du Canada ont été pourvues, pour la plupart, par l'imposition d'une taxe directe sur les propriétaires de voitures de plaisance ou de véhicules commerciaux qui, maintenant, prétendent que ceux qui s'occupent de transport de voyageurs ou de marchandises, sur les grandes routes, devraient fournir leur part des dépenses, laquelle serait basée sur les profits réalisés et l'usure que ces véhicules plus lourds font sur la surface. L'établissement de la part équitable des charges qui doivent être faites pour ces véhicules et les autres, soulève un problème on ne peut plus délicat, pour les administrateurs des services de voirie. C'est pour cette raison que ce sujet est toujours discuté avec soin, aux diverses réunions de l'Association Canadienne des Bonnes Routes.

L'une des discussions les plus élaborées sur cette question, qui ait encore eu lieu lors de ces congrès, se trouve dans une causerie, donnée à Edmonton, l'an dernier, par M. J.-P. Bickell, registraire des véhicules-moteurs de la province d'Ontario, qui, après avoir fait une revue des législations en force, dans plusieurs des provinces, a fait un résumé des devoirs et des responsabilités des autorités gouvernantes, au point de vue de ceux qui s'occupent de transport général, sur nos routes, calculant ce que ces propriétaires doivent payer en assurance sur les marchandises transportées, pour blessures aux personnes, perception de ta-



Scient vite
Restent affilés
**SCIES
SIMONDS**
SIMONDS CANADA SAW CO. LTD.
MONTREAL
VANCOUVER, ST. JAMES B.C.
TORONTO

xes et autres. Dans sa causerie, M. Bickell en vient aux conclusions suivantes :

"La question du transport par les autobus et les camions doit recevoir la considération minutieuse et doit être surveillée avec la plus grande attention, si l'on ne veut pas qu'elle devienne incontrôlable. Sans le moindre doute, les autobus et les camions ont acquis une place importante dans le transport général des voyageurs et des marchandises dans le pays. Comme ce moyen de transport a de nombreux avantages sur celui des chemins de fer, au point de vue du service local, il semble que ce système devrait être favorisé dans son développement. Toutefois, si le nombre des autobus et des camions continue à augmenter; si les voyageurs et les expéditeurs continuent favoriser leur emploi comme au cours des dernières années, des routes spéciales seront nécessaires, exclusivement pour ce trafic et, il n'y a pas à douter que ce sera un tort considérable pour nos chemins de fer, dans lesquels nous avons des millions de placés et sur lesquels nous devons compter pour certains services que ni l'autobus ni le camion pourraient jamais nous rendre".

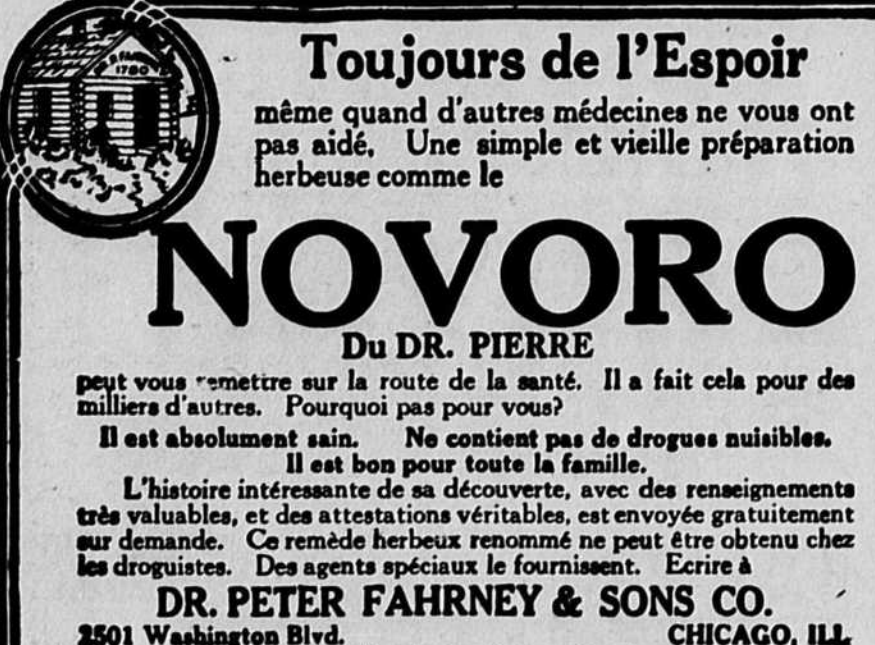
La fidélité consiste dans une grande exactitude : exactitude à faire les choses les plus minimes avec soin. Ecoutez Notre Seigneur : "Celui qui est fidèle dans les moindres choses l'est aussi dans les grandes, et celui qui est injuste dans les petites choses l'est aussi dans les grandes.

Cardinal Manning.



La Garde-Malade Recommande
**L'ELIXIR TONIQUE
DU DR. MONTIER**
CE QUE
DIT UNE
GARDE
Tous les médecins que j'assiste prescrivent l'Elisir Tonique du Dr. Montier dans les plus mauvais cas de faiblesse et pour la convalescence de toutes les maladies; les résultats sont merveilleux. C'est ce tonique que je prends moi-même lorsque je suis à bout de force.
GARDE DEBEAUPRE.

Lib. Montambeau, Amos, Abitibi
Philippe Houde, Landrienne
Jos. Houle, Doucet
M. D. Marcotte, Villemontel
Bergeron & Cie, Macamic
Adélar Bouffard, La Reine
Dr. V. Desrosiers, La Sarre
Madame Cabonneau, Authier



Toujours de l'Espoir
même quand d'autres médecines ne vous ont pas aidé. Une simple et vieille préparation herbeuse comme le
NOVORO
Du DR. PIERRE
peut vous remettre sur la route de la santé. Il a fait cela pour des milliers d'autres. Pourquoi pas pour vous?
Il est absolument sain. Ne contient pas de drogues nuisibles. Il est bon pour toute la famille.
L'histoire intéressante de sa découverte, avec des renseignements très valables, et des attestations véritables, est envoyée gratuitement sur demande. Ce remède herbeux renommé ne peut être obtenu chez les droguistes. Des agents spéciaux le fournissent. Ecrire à
DR. PETER FAHRNEY & SONS CO.
2501 Washington Blvd. CHICAGO, ILL.
Déjà libre de tous droits au Canada.

Fournitures de Moulins, Neuves et de Seconde Main, de toutes sortes

Chaudières et engins à vapeur, Planeur MacGregor & Gourlay 15" 4 faces, Katrine, Edgers, Chaines, Shafts, Marbres, Courroies, Machines à lattes, Poulies, Gears, etc., etc., toujours en mains et visibles à mon entrepôt de La Sarre.

RAYMOND CHEVALIER

LA SARRE

ABITIBI, P. Q.

POUR EVITER LA PNEUMONIE

La pneumonie est une maladie qui sévit surtout en hiver. On peut appeler cette maladie une maladie d'intérieur, parce que c'est la façon dont on ordonne sa vie à la maison durant l'hiver qui est responsable en grande partie de son incidence.

L'excès de température et le manque de ventilation, soit à la maison ou au travail, diminuent la résistance de l'organisme aussi sûrement que le bon air augmente la résistance. De plus, il y a beaucoup de personnes qui abandonnent tout exercice durant l'hiver. Portant des vêtements non appropriés à la saison et quelquefois insuffisants, ces personnes ne se sentent pas bien au dehors et, pour cette raison, restent à la maison. Habillées suivant les exigences de la saison, elles seraient bien mieux de faire une bonne marche au grand air tous les jours, excepté quand il fait mauvais ou qu'il fait très froid.

En plus de cette réclusion à la maison et de ce manque d'exercices, ces mêmes personnes sont portées à manger autant que lorsqu'elles mènent une vie plus active. Toutes ces causes agissant de concert augmentent la susceptibilité au développement des germes de la pneumonie.

Aussi pour éviter la pneumonie, peut-on conseiller:

1.—Dormir huit heures avec les fenêtres de sa chambre bien ouvertes.

2.—Eviter l'excès de nourriture.

3.—Faire une marche en plein air tous les jours.

4.—Se vêtir de manière à éviter les temps froids et humides.

5.—Eviter la compagnie de ceux qui toussent et éternuent.

6.—Ne jamais dépasser 70 degrés dans les pièces que l'on occupe soit à la maison, soit au travail.

7.—Ne jamais négliger un "simple rhume".

LE PUPITRE DE MAXIMILIEN

Le pupitre auquel le gouvernement de la Louisiane s'assit chaque jour est un beau meuble fait en noyer de Circassie, travaillé et ciselé avec un art merveilleux. Ce pupitre a une grande valeur historique car il servait autrefois à l'infortuné Maximilien, fustillé par les révolutionnaires, lorsqu'il occupait le trône comme empereur du Mexique.

La tradition dit qu'après l'exécution de Maximilien, le pupitre et deux autres pièces de meuble du bureau du malheureux empereur furent apportés à la Louisiane et installés dans les bureaux exécutifs.

Dans la salle de réception est un miroir, d'environ 15 pieds de haut et trois pieds de large, encadré du plus beau noyer, qui autrefois faisait partie du mobilier de l'hôtel St-Louis à la Nouvelle-Orléans, hôtel fameux dans l'histoire primitive de la ville et de l'Etat.

TESTAMENT SATIRIQUE

Nous empruntons d'une revue des Etats-Unis le modèle de testament suivant qui est une bonne satire à l'adresse des moeurs américaines d'aujourd'hui.

A ma femme, je laisse son amant et la pensée que je n'étais pas le fou qu'elle me croyait.

A mon fils, je laisse le plaisir de gagner sa vie. Pour 85 ans il pense que ce plaisir était seul le mien. Il se trompait.

A ma fille, je laisse 100,000.00. Elle en aura besoin. Le seul bon coup que son mari a fait fut lorsqu'il l'épousa.

A mon valet, je laisse les habits qu'il m'a volés pendant qu'il était à mon service, aussi le paletot de fourrure qu'il a porté tout l'hiver dernier pendant que j'étais en Floride.

A mon chauffeur, je laisse tous mes automobiles, il les a presque tous ruinés, je veux lui donner le plaisir de finir sa job.

A mon associé en affaires, je laisse la suggestion qu'il trouve immédiatement un autre pour prendre ma place s'il veut conserver ce que je lui ai amassé.

LE SIFFLET DE LA LOCOMOTIVE

Tout a son histoire.... Quelle est celle du sifflet des locomotives ? La voici :

En 1833, la machine Samson, du chemin de fer de Leicester à Swannington, rencontra au passage à niveau de Thornton, une charette attelée d'un cheval. Cette charette était chargée de beurre et d'oeufs pour le marché de Leicester. Le mécanicien de la locomotive ne disposait comme signal d'avertissement, que de la corne à main en usage à l'époque. Soit qu'elle n'ait pas été entendue, soit qu'il s'en fût servi trop tard, la charette, avec son contenu, fut culbutée. L'accident fit certain bruit. Il en résulta qu'on décida d'employer un sifflet que ferait marcher la vapeur. Ce premier sifflet fut établi par un fabricant d'instruments de musique du pays et donna un si bon résultat que le conseil d'administration du chemin de fer résolut de placer de pareils avertisseurs sur toutes les machines de la compagnie. Mais ce fut alors plutôt une trompette que le sifflet proprement dit actuel, qui est en usage dans le monde entier. En tout cas, ce premier sifflet coûta cher à la compagnie anglaise, car il

PREMIERES HYPOTHEQUES

Desirez-vous faire de bons placements d'argent sur de belles terres de cultivateurs, au taux de huit (8%) pour cent l'an — PREMIERE HYPOTHEQUE, pour une somme ne dépassant pas la moitié de la valeur de ces terres ?

— Adressez-vous à —

JULES LAVIGNE

NOTAIRE

La Sarre

Abitibi, Qué.

A quelle distance entend-on le tonnerre ?

En se basant sur la vitesse de transmission du son, on cherche assez souvent à se rendre compte de la distance à laquelle peut s'être produit un coup de tonnerre dont l'éclair a précédé très sensiblement le roulement: pour cela, on s'accorde généralement à évaluer la distance d'un orage d'après l'intervalle de temps qui s'écoule entre la vision de l'éclair et l'audition du bruit, en estimant qu'une durée de 3 secondes correspond à un éloignement d'un mille. Cette façon de calculer semble suffisamment exacte, et en se basant sur elle, certains observateurs ont recherché à quelle distance maxima il est possible d'entendre un orage.

D'une manière générale le grondement du tonnerre ne porte pas à plus de 25 milles; cependant, une publication technique allemande fort sérieuse, rapporte une observation faite récemment à Norden, au bord de la mer et où 120 secondes se seraient écoulées entre l'éclair et le tonnerre ce qui correspondrait effectivement à une distance énorme de 110 milles.

FOURMIS-PARASOLS

Il y a quelques années des voyageurs revenus des régions les plus chaudes de l'Amérique du Sud rapportèrent qu'ils avaient vu un nouvel exemple de sagacité de la part de la fourmi.

Ils avaient observé de longues lignes de fourmis marchant dans la chaleur du soleil du midi, lorsqu'il fallut payer le cheval, la voiture, 50 livres de beurre et 960 oeufs brisés.

tant chacune un morceau de feuil le sur la tête pour la mettre à l'abri des feux du soleil.

Quand des naturalistes vinrent pour se rendre compte du phénomène cependant, ils trouvèrent que les fourmis ne portaient pas ces feuilles pour se donner de l'ombre contre le soleil. Les porteurs de parasols étaient simplement des ouvriers apportant comme matériel pour garnir le nid des pièces circulaires coupées par des ouvrières spéciales sur les feuilles des arbres.

Il y a un insecte dans ce pays qui a beaucoup la même habitude... l'abeille coupeuse de feuilles, qui taille des pièces semi-circulaires sur les feuilles de la rose. Vous trouverez des preuves de son activité sur presque chaque rosier.

La fourmi au parasol est un terrible insecte, dont peu de créatures vivantes peuvent soutenir les attaques en masses. On lui laisse conséquemment une grande latitude.

UNE COURSE GRATIS

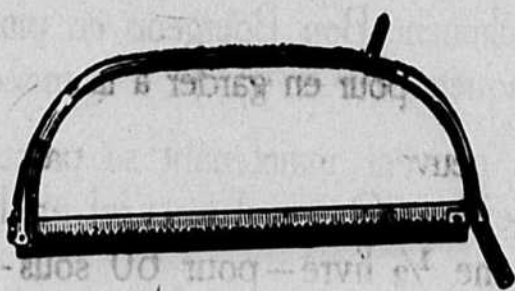
Un journal anglais raconte cette aventure à la fois humoristique et très vraisemblable :

Thomas Chamberlin prit l'autre soir un cab en sortant du club. Chemin faisant, il s'aperçut qu'il a oublié sa bourse. Que faire ? Comment payer la course ? Une idée lui vient cependant.

—Arrêtez un instant, cocher crie-t-il. Je crois que j'ai laissé tomber un souverain sur le paillasson de la voiture. Je vais vérifier de la lumière à la boutique d'en face. Restez et attendez-moi devant la porte...

Mais à peine eut-il mis le pied sur le trottoir, que le cocher alché par ce butin inespéré, fouetta son haridelle à tour de bras, et disparut comme si le diable l'emportait !

M. Chamberlin en rit encore.



Nous manufacturons toutes espèces de Montants et Lames de Scies à bois de Pulpe.

Scies circulaires à dents solides et rapportées. Scies à ruban de 1/8" à 10" large. Couteaux à Machines.

La Manufacture de Scies de Lévis Limitée

Donat Bordeleau

Marchand Général

Entrepreneur de pompes funèbres

EMBAUMEUR

Nous avons toujours en main tous les articles funéraires à la disposition du public en général en tout temps.

LA SARRE, P. Q.

Service prompt. — Ouvrage garanti.

HENRI GRAVEL

Forgeron, maréchal ferrant

Réparations de tous genres en bois et en fer. **SPECIALITE** : rebander les roues à froid. **AMOS, ABITIBI, QUE.**

FOURNITURES POUR MOULINS

COURROIES, MEULES D'EMERI, DENTS DE SCIES CUIR A LACETS.

F. H. ANDREWS & SON Enr.

253, rue St-Paul,

Québec.

AGENCE DES TERRES D'AMOS

Etat des lots vendus et transportés d'avril à juillet 1927.

Cantons	Avril		Mai		Juin		Juillet	
	V.	T.	V.	T.	V.	T.	V.	T.
Desmeloizes.	11	5	4	3	3	1		2
La Reine.	3	3		2	1	1		3
Roquemaure.	9	2		2			1	
Clermont.	32		6		5	3		
La Sarre.		3	1	3		1		2
Palmarolle.	2	4	2	1	3		2	1
Chazel.	1		13		6			3
Royal Roussillon.		2		2		3		3
Poularies.	1	4	1	4	2	5	1	
Languedoc.	1	1	1	1	2	2	1	1
Privat.	9	4	8	3	8		1	2
Launay.	3		1	1	1	1	2	1
Manneville.								
Berry.			1					
Trécesson.			5	1		6		2
Villemontel.				1				
Béarn.								1
Dalquier.	2	2	6	5	5	2	6	3
Figury.		4		3		1		3
La Motte.		1	3	2	1			3
Malartic.		1	2					
Duvernay.			1	1	1			
Landrienne.	2	1		1				1
La Corne.								
La Morandière.	1	2		4	1		1	
Barraute.	3	1	3	5	2	3	2	5
Fiedmont.	2		2	2	2	2	1	3
Disson.					1			4
Lots vendus.	91		60		44		28	
Lots transportés.		40		46		30		33
Lots vendus : 223 — Lots transportés : 149.								

BARRAUTE

CONCERT BIEN REUSSI

Samedi soir, la population de Barraute était invitée à venir entendre M. Camille Duguay, journaliste et chanteur bien connu, qui passe présentement quelques jours de vacances dans l'Abitibi.

L'artiste canadien fut présenté au nombreux auditoire par M. l'abbé J. A. Langlais, curé de la paroisse. Au cours de son discours, M. l'abbé Langlais remercia son confrère du séminaire de Nicolet, M. Duguay, d'avoir bien voulu répondre à son invitation et le félicita de l'oeuvre qu'il poursuit depuis plusieurs années en propageant la bonne chanson française et canadienne.

Avant de commencer l'exécution de son programme, M. Duguay eut des termes heureux pour remercier l'organisateur de la soirée, M. l'abbé J. A. Langlais, de lui avoir fourni l'occasion de prendre contact avec ses paroissiens, lui permettant en même temps de constater avec plaisir, la prospérité et le rapide développement du village et de la paroisse de Barraute.

M. Duguay exécuta ensuite un programme d'environ une heure rempli de plusieurs pièces choisies, empruntées au répertoire de la musique française. Les auteurs canadiens ne furent pas ignorés et figurèrent dans une large part. Ces pièces furent soulignées à plusieurs reprises de chaleureux applaudissements.

Mademoiselle Gisèle Drouin, organiste à l'église d'Amos, était au piano pour les accompagnements et sût s'acquitter de sa tâche délicate d'une façon très appréciable.

Quelques amateurs du village se firent entendre, accompagnés par Madame Marcotte, organiste à l'église de Barraute.

Il y eut aussi une déclamation: "Le Pater", de François Coppée, par M. Charles Harvey. Nous avons remarqué dans l'assistance, M. le curé Valiquette de Belcourt, qui invita, séance tenante, M. Duguay à aller répéter son programme chez lui.

Ce concert, donné au profit de l'église a remporté un réel succès artistique et financier.

M. Duguay, qui est présentement en promenade chez son cousin, M. Joseph Duguay, avocat à Macamic, doit se faire entendre dans toutes les paroisses de l'Abitibi, et nous ne doutons pas qu'il recevra ailleurs, l'accueil sympathique et mérité qu'il a reçu à Barraute.

Un Auditeur.

La moquerie n'est souvent que la pauvreté de l'esprit.

"FLY-TOX"

La perte annuelle causée par la destruction, et le dommage par les mites s'élèvent à des centaines de milliers de piastres. Il est si facile de prévenir une telle perte. FLY-TOX tue les mites, leurs oeufs et leurs larves. Insistez pour avoir FLY-TOX. FLY-TOX est l'insecticide scientifique préparé à l'Institut de Recherches Scientifiques de Melon de la Société Rex. Instructions faciles à comprendre sur chaque bouteille (labelle bleue) pour tuer TOUS les insectes domestiques. FLY-TOX est sain, sans tache, odoriférant, sûr. Chaque bouteille est garantie.

MAKAMIK

Makamik 2 août 1927

Commencement d'incendie alarmant.

Dimanche, dans la nuit, notre paisible population a été justement alarmée par un commencement d'incendie qui a mis en péril la partie sud du village. Sans l'avertissement donné par des automobilistes nocturnes qui revenaient de Rouyn sur les trois heures, nous aurions peut-être enregistré une déplorable conflagration. Le danger était d'autant plus imminent que la pénurie d'eau se fait sentir encore d'une façon plus accentuée à cette époque de l'année.

Le feu avait originé dans une grange située à peine cent pieds de la résidence de M. Jos. Duguay, avocat. Lorsque les rodeurs arrivèrent au village, déjà une fumée âcre et opaque montait dans le ciel clair de cette belle nuit d'été. Ces prudentes individus eurent la bonne idée de donner l'éveil et au bout de quelques minutes les pompiers volontaires sous la direction de M. Médard Boucher muni d'un extincteur chimique étaient sur le lieu du sinistre. On se mit fermement à l'oeuvre, charroyant force seaux d'eau, d'un puits voisin durant que des bras vigoureux agitaient piques et haches pour démolir la bâtisse et centraliser le foyer de l'incendie naissant. Le travail des pompiers fut tellement efficace qu'au bout d'une demi-heure le feu était sous contrôle et tout danger était disparu. Rien n'empêche que l'incident venait de causer toute une alerte mettant sur pied une grande partie de la population, qui a vécu des moments angoissants.

La grange qui a subi des dommages considérables appartenait à M. Ernest Richer contremaître à la Cie Lois River Pulp et l'on s'accorde à dire couramment que le feu avait été mis par un gamin imprudent qui avait jeté un bout de cigarette en ignition.

Notes sociales

Les nombreux amis de M. Jos Duguay, avocat, apprendront avec plaisir que Mme Duguay lui a fait cadeau dernièrement d'un fils baptisé sous les noms de Jean Joseph Pierre. Parrain et marraine: M. et Mde Pierre Lacasse grands parents de l'enfant.

—Notre Curé, M. l'abbé J.-Z. Tremblay est présentement en visite dans sa famille à La Malbaie. Il s'embarquera le 7 pour prendre part à l'excursion du "Devoir" au pays d'Évangéline.

—Mlles Irène et Simonne Lacasse sont parties pour un voyage de plusieurs semaines. Elles visiteront Québec, Trois-Rivières, Montréal et séjourneront quelque temps chez leur grand-père M. Louis Thivierge, de Compton.

—Mde Dr Emile Ruel est de retour de Montréal, où elle a été rendre visite à ses parents.

—M. l'avocat L.-A. Ladouceur et MM. David Gour, T.-A. Lalonde, maire d'Amos, et Frank Dor-

St-Marc de Figury

EUCHRE

Un euchre organisé au profit de l'église aura lieu samedi, le 13; une quarantaine de prix seront distribués.

EXCURSION

À l'arrivée du train à Amos une dizaine d'autos chargées de voyageurs se sont rendues à St-Marc, prendre le diner préparé par la générosité des gens de la paroisse. M. le curé Michaud a souhaité la bienvenue aux visiteurs, et a demandé à ceux qui trouvaient la paroisse de leur goût de venir s'y établir, à cause des bons marchés qu'on y trouvait actuellement.

Après le repas, M. H. Authier, député du comté, nous parla des débuts de l'Abitibi et de St-Marc, ainsi que des paroisses d'avenir de la région.

M. l'abbé Beauregard remercia les paroissiens de leur bon ac-

ueil aussi étaient de passage à Makamik, de retour de Rouyn.

—M. Camille Duguay, journaliste et chanteur bien connu passe quelques jours à Makamik, l'invité de son cousin M. Jos. Duguay, avocat.

ueil, leur donna de bons conseils, et leur promit de travailler pour l'avancement de la paroisse dont il gardera toujours un bon souvenir.

Les visiteurs ont ensuite parcouru les rangs, semblant très contents de la réception, et trouvant prodigieux un tel travail accompli en si peu de temps.

MONUMENT TORDU

Un tremblement de terre qui secoua l'Inde il y a quelque temps fut remarquable pour les curieux effets qu'il produisit sur les objets élevés. De semblables effets ont été notés par d'autres tremblements de terre, mais rarement à un point aussi frappant. Dans un rapport officiel sur l'affaire il est dit comment la secousse sismique secoua en le tordant un haut monument à Chatak. Le monument était une obélisque de brique, avec une couche de plâtre, de plus de 60 pieds de haut et 12 pieds carrés à la base. Le sommet sur une longueur de six pieds fut enlevé et jeté au sud et une autre partie de neuf pieds fut jetée à l'est. Puis une pièce de 20 pieds de haut fut séparée à 23 pieds au-dessus du sol et tordue dans une direction opposée au mouvement des aiguilles d'une montre, mais sans tomber.

Le Voila!
Bon Bourgeois en
boites d'une 1/2 lb. à 60

Il fallait en venir là! Tous les fumeurs réclament Bon Bourgeois en plus gros paquets pour en garder à la maison.

Ils peuvent maintenant se procurer le meilleur Quesnel naturel en boîtes d'une 1/2 livre—pour 60 sous—ainsi qu'en paquets de 10 sous.

Bon Bourgeois, voilà le nom qu'il faut se rappeler—quelle que soit la grosseur du paquet préféré.

Tabac **BON** à Fumer
BOURGEOIS
 TURCO QUESNEL