

BIBLIOTHEQUE NATIONALE DE
BUREAU DU DEPOT LEGAL
DEPARTEMENT DES PERIODIQUES
1700 ST-DENIS X
MONTREAL L29, P.Q.

UN GÉANT EN ACIER

L'expression n'est pas trop forte en disant qu'un géant d'acier nous a quittés dernièrement à Louiseville. Il s'agit d'une gigantesque presse d'autos qui a été construite entièrement dans les ateliers de Louiseville General Entreprise, dont le propriétaire est M. Paul-Emile Caron. Aussitôt terminée, cette presse fabriquée en

acier très solide, a été vendue à Auto Machinerie Ltée de St-Gérard. Le propriétaire de cette Compagnie est M. Roger Marchand secondé par un co-propriétaire, en la personne de M. Jean-Paul Beaumier. L'acheteur, M. Marchand, prenait possession de cette presse, mercredi dernier, le 2 septembre.

des travaux ont été effectués par deux jeunes ingénieurs, René et Réal Bordeleau de Shawinigan.

possède d'ailleurs une très grande résistance.

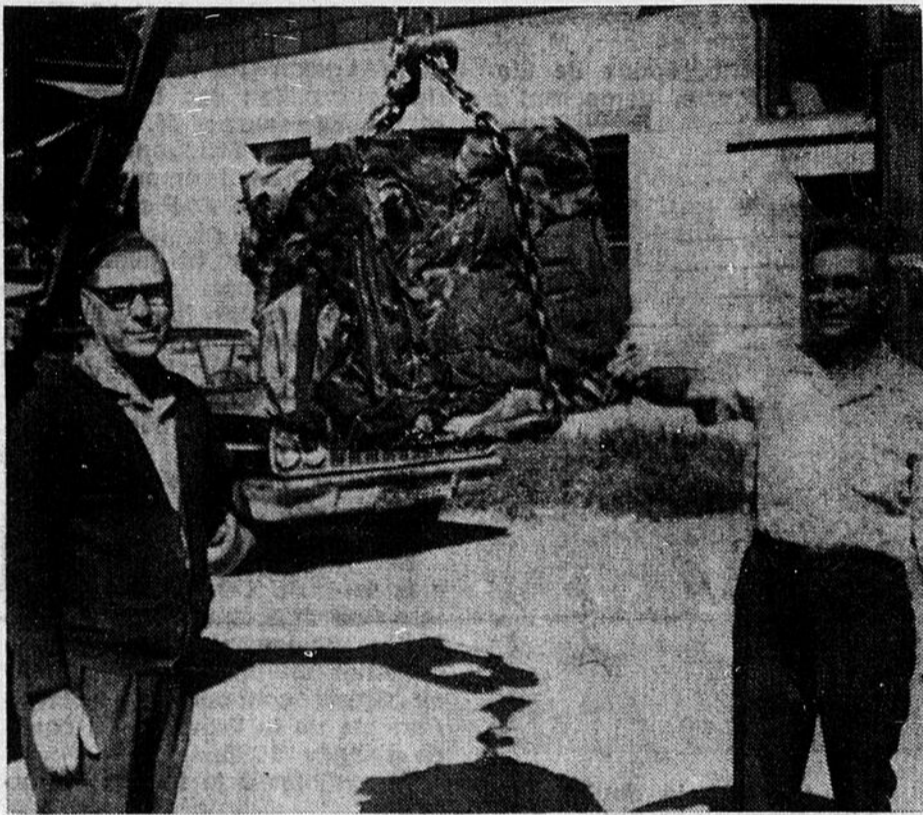
100,000 AUTOS A PRESSER

D'après des statistiques récentes, il y aurait plus de 100,000 vieilles automobiles à presser dans la région. Cette nouvelle presse, étant maintenant la propriété de Auto Machinerie Ltée, a déjà obtenu des contrats de Turcotte Auto Parc de Trois-Rivières et de Hamel Auto Parc du Cap-de-la-Madeleine.

Le temps d'opération pour presser une carrosserie d'automobile n'est que de 3 minutes.

L'ACIER AU SERVICE DU TALENT

Cette nouvelle presse d'autos, fabriquée à Louiseville, pèse jusqu'à 66,000 livres, soit 33 tonnes. Cette machine en acier et très moderne servira à presser de vieilles carrosseries d'automobiles qui pourront être vendues plus facilement. Le produit pressé qui sort de cette machine,

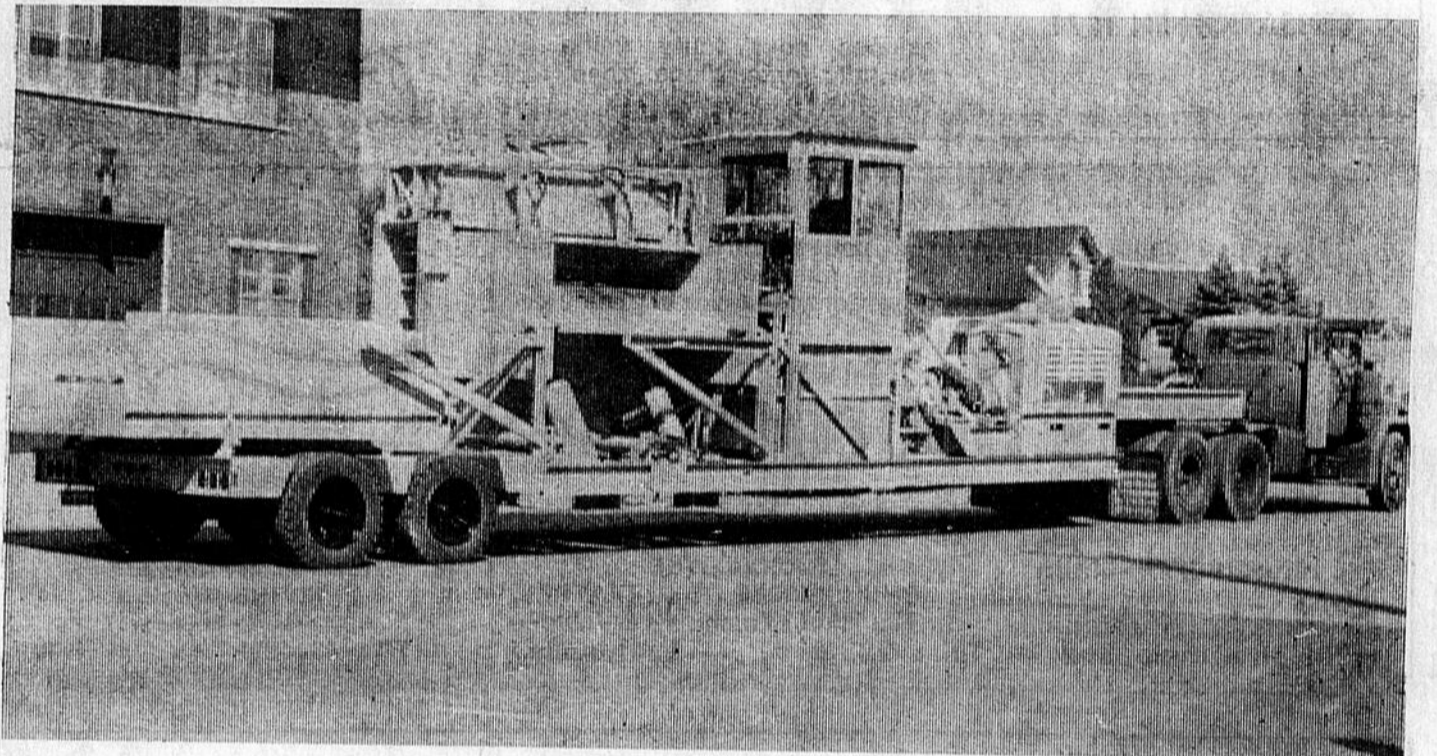


Cette photo nous montre ce qui reste d'une carrosserie d'automobile lorsqu'elle a passé dans la presse. Dans l'ordre habituel, M. Paul-Emile Caron, propriétaire de Louiseville General Entreprise, et M. Roger Marchand, acheteur de la presse d'autos et propriétaire de Auto Machinerie Ltée de St-Gérard.

(Photo Lévesque-Pagé)

UNIQUE AU CANADA

D'après certains experts, cette presse, fabriquée chez Louiseville General Entreprise, est unique au Canada, à cause de sa grande mobilité. Les plans et la surveillance



(Photo Lévesque-Pagé)

Le maire de St-Léon perd la vie accidentellement

C'est mercredi dernier, le 2 septembre, tôt le matin, qu'on a trouvé sans vie, M. Alphonse Charette, le maire de la munici-

palité de St-Léon. M. Charette a été écrasé par sa camionnette à la suite d'un accident, lorsque cette dernière a capoté au bas du pont de Chacoura sur la route 44 entre Louiseville et St-Léon. On suppose que M. Charette se serait endormi au volant de son véhicule.

L'enquête du coroner a été effectuée par le Dr H. Cossette et ce dernier a révélé que M. Charette est mort d'une hémorragie interne à la suite d'un écrasement thoracique.

En 1967, M. Alphonse Charette était élu maire de St-Léon alors qu'il triomphait de son adversaire, M. Roland Charette. Il succédait ainsi à M. Napoléon Fleury. L'an dernier, M. Charette était réélu par acclamation lors de la présentation des candidatures.

M. Alphonse Charette était âgé de 44 ans et il laisse dans le deuil son épouse et six enfants.



M. Alphonse Charette

Spectacles gratuits..... p. 13

Construction d'un pont..... p. 17

Dans le journal, cette semaine :

votre demande d'inscription
au régime d'Assurance-
Maladie du Québec

RETOURNEZ-LA DÈS AUJOURD'HUI !

hier ou demain

Pour la nouvelle industrie à Louiseville :

Les plans devront être approuvés par le Ministère de la Santé

Les plans, de la nouvelle industrie du meuble qui doit être installée prochainement, devront être approuvés par des spécialistes du Ministère de la Santé. C'est la décision qui est ressortie du dernier conseil de la paroisse de Louiseville, mardi soir dernier, le 8 septembre.

Ceci fait suite à une riposte de contribuables du secteur résidentiel qui craignaient que cette usine de meubles n'ait pas un système adéquat pour protéger leurs propriétés contre la suie de bois. On sait que le promoteur de cette industrie de

meubles est M. Guy Otis de Maskinongé. Cette nouvelle industrie s'installerait aux Entrepôts Régional Inc., propriété de M. Paul Lessard, situés au 851, Boulevard Ouest à Louiseville.

Quelques personnes vraiment intéressées au problème ont assisté à cette séance du conseil qui a été des plus bruyantes. Le maire, M. Paul-Emile Caron en a profité pour féliciter les contribuables qui ont su faire part de leurs revendications.

Il n'y a pas de règlement municipal qui empêche une industrie à s'installer à Louiseville paroisse mais la municipalité peut faire appel au gouvernement pour que cette usine ait un système adéquat pour conserver propres, les propriétés environnantes.

Lorsque la demande d'un permis de construction pour la nouvelle usine sera faite, la municipalité fera appel à des spécialistes du gouvernement qui approuveront les plans qui devront satisfaire à différentes conditions exigées pour toute usine qui s'installe près d'une zone résidentielle.



PONTIAC FERA
SENSATION EN 1971

LE SOURIRE VIENT DES PIEDS

Pourquoi souffrir lorsque vous pouvez être soulagés si facilement ! Les cors, collosites, verrues, plantaviers, ongles incarnés, ne sont plus des problèmes. Consultez votre pédicure podiatre :

Georges Bourdon D.P.

PEDICURE

HEURES D'AFFAIRES : Lundi - Mardi - Jeudi - Vendredi de 9h.30 a.m. à 9h. p.m.
SPECIALITES : CHAUSSURES DE PODIATRE Hommes - Femmes - Enfants
17 Notre-Dame Sud — Tél. : 228-4191 — Louiseville

Centre de Main-d'Oeuvre du Canada

1 Chef Cuisinier — Cuisine Canadienne — Travail de jour — Emploi permanent — Salaire : \$100. et plus, par semaine.

1 Aide-Ménagère pour travail dans une maison privée — Les fins de semaines sont libres — Emploi permanent.

1 Contremaitresse pour un atelier de couture qui se spécialise dans la fabrication de robes — Devra être capable de planifier et de diriger toutes les phases de la production — Salaire est intéressant — il existe une possibilité à Louiseville.

2 Secrétaires parfaitement bilingues — Les salaires sont intéressants et les emplois sont permanents.

1 Barbier — Salon dans la région de Louiseville — Salaire selon le décret en vigueur — Emploi stable.

1 Préposé aux Réparations et à l'Entretien de Caisses-Enregistreuses — Expérience souhaitable sur machines "ANKER" ou "NATIONAL" — Salaire de \$100.00 à \$150.00 sem. — Emploi dans la région de Trois-Rivières.

— Quelques couturières avec expérience dans la couture industrielle — Salaire selon les décrets en vigueur — Ces emplois sont stables.



Dr J.-André Lacroix
CHIROPATICIEN

Bureau : Lundi-Mardi-Jeudi-Vendredi
17 Notre-Dame Sud (près de St-Laurent)
Tél. : 228-5221 — Louiseville

A l'Institut Canadien des Textiles :

AUGMENTATION DE LA VENTE DE FIBRES SYNTHÉTIQUES

Les filatures canadiennes de textile ont expédié plus de tissus faits de fibres synthétiques en juin que durant le mois correspondant de l'an dernier, rapporte aujourd'hui l'Institut Canadien des Textiles.

Les expéditions de juin de cette année se totalisent à 20,921,000 de verges carrées, au regard de 20,893,000 l'an dernier. Le total cumulé pour les premiers six mois de cette année accuse une diminution comparativement à l'an dernier : 126,471,000 de verges carrées à 128,618,000.

L'Institut signale que les mélanges de coton et de fibres synthétiques sont classifiés comme tissus synthétiques.

Décès du maire Alphonse Charette

A St-Léon, le 2 septembre 1970, est décédé accidentellement à l'âge de 44 ans, M. Alphonse Charette, époux de Marie-Laure St-Pierre, demeurant à St-Léon.



Il laisse dans le deuil, outre son épouse, ses fils : Jean-Pierre, marié à Diane Philibert, Charles, Daniel ; ses filles, Mlles Raymonde, Evangéline et Sylvie. Ses beaux-parents : M. et Mme Alphonse St-Pierre de St-Léon ; sa mère, Mme Charles-Edouard Charette de Louiseville ; son frère, M. Jean-Guy Charette de Ste-Ursule ; ses soeurs, Mme Wilfrid

Desjarlais, (Carmen), de Maskinongé, Mme Joseph-Alcide Deschênes, (Cécile), de Louiseville, Mme Lucien Pichette, (Gisèle), de Louiseville ; ses beaux-frères et belles-soeurs : M. et Mme Jean-Jacques Vadeboncoeur, de Ste-Angèle de Prémont ; M. et Mme Paul-Emile St-Pierre de St-Léon ainsi que plusieurs oncles et tantes, neveux et nièces, cousins et cousines.

Les imposantes funérailles eurent lieu, samedi le 5 septembre, en l'église paroissiale de St-Léon, à 3 hrs de l'après-midi et inhumation au cimetière de St-Léon.

La direction des funérailles avait été confiée au Salon Louis Richard de Louiseville.

M. Alphonse Charette était président de l'Oeuvre des Terrains de Jeux Inc. L'on se rappellera également qu'il s'était vu décerner un certificat d'honneur au Grand concours du Mérite Agricole de la Province au cours de l'année 1968.

Sympathies à la famille éprouvée !

VOUS SEREZ EBLoui
PAR LA PONTIAC 1971



Benoit Gélinas
15 ans d'expérience

Votre agent autorisé



Vous invite à visiter
son nouveau
CENTRE SINGER

- Machines à coudre ● Aspirateurs ● Polisseuses
- Radios ● Stéréo ● Télévision
- Dactylo ● Accessoires de couture

VENTE • SERVICE • LOCATION

161 Ste-Elisabeth

Tél. : 228-3413

Louiseville

AUBAINES de la semaine ELECTROHOME



Télécouleur

Modèle BERWICK
25 pouces.

Sintonisation :
ELECTROLOK

vous donne une
image impeccable.

Châssis CENTURION
C-6 monté entièrement
à la main.

Garantie : 6 ans
sur la lampe écran

Prix régulier : \$889.

SPECIAL

\$699.00

Robert Viau Meubles

175 St-Laurent

Tél. : 228-5251

Louiseville

Bientôt cent ans



Le service du C.P.R. couvre 5 continents, par avion, sur terre et sur mer.

Dans dix ans, le Canadien Pacifique célébrera son 1er centenaire de fondation, en effet, ce fut en 1880 qu'il fut construit et en 1885 Lord Strathcona enfonça le dernier crampon de la voie ferrée transcontinentale de la Compagnie à Craigallachie C.-B. reliant l'est à l'ouest.

Le 1er wagon officiel du C.P. rail fut acheté en 1881, porta le numéro 1 et fut à l'usage des dirigeants par la suite.

Le Père Lacombe Oblat missionnaire fut nommé président de la Compagnie durant une heure en reconnaissance pour son travail à éviter des effusions de sang durant la construction de la ligne dans le territoire de Galgary alta. Cette ligne fut construite en deux sections, de l'est jusqu'à Craigallachie C.B. et de Vancouver à cet endroit. La construction fut terminée d'un océan à l'autre en 1885.

Lord Mount Stephen fut le premier président de la Compagnie.

Bien que la Compagnie Dominion Express ait été incorporée en 1873 soit 7 ans avant la fondation du Can. Pac. ce n'est qu'en 1882 qu'elle commença à emprunter les lignes du C.P.R. elle garda ce nom jusqu'à sept. 1926 alors qu'elle devint C.P.

Express.

C'est en 1886 que les télégraphes du C.P.R. offrirent officiellement leurs services au public, mais depuis ce temps, les télécommunications ont beaucoup évolué, elles comprennent des services de micro ondes pour les réseaux radio et T.V., des lignes privées, des télétypes et des services d'enregistrement etc.

NAVIGATION

En 1889 la Compagnie donnait une commande à la Vickers d'Angleterre pour 3 empress et l'année suivante c'était le début de la navigation par le C.P.R. avec l'empress of India — ensuite ce fut les Duchess suivit des Beavers d'une vitesse de 16 noeuds à l'heure.

REGIME DE PENSION

La caisse de retraite fut créée en 1903 et de cette année à 1937 la

Compagnie payait tous les frais des retraités, c'est depuis 1937 que les employés sont tenus de contribuer au fonds de pension.

Le C.P.R. possède un musée à Delson Qué. environ 15 milles de Montréal. On peut entre autres y voir la locomotive Numéro 2850 du train royal lors de la visite du roi Georges VI et de la reine Elizabeth en 1939 aussi le wagon officiel No 1 acheté par la Compagnie en 1881.

Plusieurs sociétés sont administrées par la Compagnie, mentionnons Can. Pac. Investments Ltd, Can. Pac. Oil et Gas en Alberta. Pacific logging en Colombie Britannique, Consolidated Mining et Smelting s'occupant de l'acier et des mines, Marathon Realty et Smith Transport, est aussi une filiale de la Compagnie et cette dernière possède des intérêts dans plusieurs chemins de fer, comme le Quebec Central, le Grand River Co, le Lake Erie et Northern Ry etc.

Le chemin de fer Dominion Atlantic dans la Nouvelle Ecosse est plus que centenaire et le réseau mesure 287 milles de longueur et c'est une autre filiale du C.P.R. depuis 1912.

AVIATION

Durant les années 1930 le Président des lignes aériennes, M. Mc Conachie a joué un rôle majeur dans le développement des territoires du Nord, mais ce n'est qu'en janvier 1942 que fut fondé le CP Airlines car ce service prenait des proportions globales et en 1960 cette Compagnie offrait à sa clientèle, des voyages sans escales, Montréal Italie Rome.

En 1965 le C.P.R. possédait 6 super DC 8 jets pouvant parcourir 6500 milles sans escales à une vitesse de 640 milles à l'heure et peut atteindre un maximum de 710 à l'heure.

Concernant les candidates qui aspirent devenir hôtesse de l'air, doivent être célibataires, en bonne santé, bilingue et d'une grandeur de 5 pieds 6 pouces.

HOTELLERIE

Dans le domaine de l'hôtellerie, la Compagnie exploite une vingtaine d'hôtels dans le Canada, dont 4 dans notre province. Le motel Le Baron à Sherbrooke, le Château Champlain à Montréal construit en 1966 au coût de \$30. millions, comprenant 38 étages 620 chambres. Le motel Le Baron de construction récente située en banlieue de Trois-Rivières sur la Route No 2 au coût de \$1.5 millions possède 102 chambres et a coûté au delà de \$3. millions.

La Compagnie conjointement avec Cominco a fait construire un pavillon à l'Expo 67 — une superficie de plus de 40,000 pieds carrés et a coûté au delà de \$3. millions.

EDUCATION

Ce n'est pas par hasard que le C.P.

a élaboré un programme qui prévoit le paiement total ou partiel des frais de scolarité en faveur des employés qui poursuivent avec succès leurs études postsecondaires. Des cours de français se donnent aux employés depuis 1964 et la Compagnie offre une bourse d'étude à ces derniers ainsi qu'à leurs enfants de langue française afin d'étudier différentes facultés à l'Université Mc Gill et ceci pour une période ne dépassant pas 6 ans et les candidats ne doivent pas être âgés de plus de 23 ans.

TRAINS

Le rail a toujours été un champion de sécurité — Le train le "Canadien" voyageant entre Montréal et Vancouver, couvre cette distance de 2880 milles en 71 heures. Ce train de luxe avec 3 locomotives et 16 wagons coûte \$4. millions. A bord de ce train transcontinental, la Compagnie diffuse à différentes heures du jour une douce musique semi classique ou populaire, ce qui est une note de repos et d'agrément pour le voyageur.

Depuis 1960 les locomotives Diesel, jugées plus économiques ont remplacé l'ère de la vapeur.

Saviez-vous que le patron des cheminots est St-Raphael Archange dont la fête inscrite au calendrier liturgique est en date du 24 octobre.

Le C.P.R. n'a subi qu'un seul déficit au chapitre de l'exploitation, ce fut en l'année 1894 lors des dévastatrices inondations en Colombie Britannique, ainsi qu'un marasme économique généralisé provoquèrent un déficit net de \$500,000. et depuis 1894 a toujours rencontrer ses dépenses fixes. Très peu de sociétés ferroviaires dans le monde entier peuvent s'enorgueillir d'un tel résultat.

En 1965 la Compagnie Niagara international Center construisait aux chutes Niagara une tour de 380 pi. de hauteur au coût de \$7. millions. Le haut de cette tour se compose de trois étages, une salle à diner tournante, restaurant et poste d'observation, le tout administré par le Canadien Pacifique — La base de la tour renferme un hall d'exposition d'étalage éducationnel et gouvernemental. Nombreux sont les touristes canadiens et américains qui se rendent visiter cette attraction.

Ce fut un passé glorieux sur le chemin de fer pour les anciens vétérans qui, autrefois possédaient la sécurité d'emploi. Aujourd'hui, avec la fermeture des gares, incertitude des positions, suppression de beaucoup de trains de passagers, abandon de plusieurs lignes sur le territoire, prolongement du parcours de l'entretien des voies, réduction du personnel, déménagements et congédiements, sans hésitation, on peut dire que la carrière d'un ancien cheminot personifie bien, le charme d'un passé révolu.

Assemblée des Filles d'Isabelle

1. Notre Cercle recommencera ses activités pour le terme 1970-1971. La première assemblée d'affaires et sociale aura lieu dans la salle paroissiale, mardi le 15 septembre 1970, à 20 h. précises, (8 h. p.m.) Pensons dès maintenant à notre prix d'assiduité, et venons très nombreuses à cette première assemblée afin de bien commencer l'année.

2. Nous avons le regret de vous annoncer le décès de notre chère soeur, Madame Lucien Bérard, que la mort a foudroyée ces jours derniers. Que chacune se fasse un devoir d'entendre une messe pour son repos éternel.

3. ASSURANCES : Celles qui sont assurées, votre prime est due depuis le 1er septembre; cette prime était payable chez Mme Robert Voisard, Marché Sélect (Richelieu) au magasin Jacques Allard et chez Dubé Chaussures. Celles qui n'ont pas payé verront leur assurance annulée, tel qu'indiqué sur la carte de juin. Nous pourrions aussi vérifier notre livret de cotisation pour le mettre à date à l'assemblée. Pensons à nos messes qui nous seront bien utiles un jour, car nous ne donnons pas notre argent pour des futilités.

4. SOCIAL : Beau défilé de modes dont les mannequins porteront les magnifiques fourrures du Salon E. Morin Engr. La Boutique du Château, M. René Béland, prop. nous offrira aussi un avant-goût des toilettes d'automne. Le chic est une caractéristique de ces deux maisons. Pourquoi ne pas en profiter ?

5. Initiation: Comme il y aura des initiations cet automne dans notre district, si vous avez des candidates à présenter, veuillez nous le dire immédiatement; n'attendez pas au jour de l'assemblée; il sera trop tard. Venez, nous vous attendons toutes. Un bon goûter clôturera la réunion qui ne finira pas tard !

Fraternellement vôtres,

Mme R. Latourelle, rég.
et Mme P. Deschênes, sec.-arch.

N.B. Nous comptons sur le Comité de Réception pour préparer la salle à 14 heures et pour servir le goûter, le soir.

Marché GRÉGOIRE



DOUBLE ECONOMIE ARGENT PLUS TIMBRES GOLD STAR

BEURRE
Louiseville

59¢

avec achat de \$5. et plus

LONGE DE PORC

55¢ et 65¢

GIGOT D'AGNEAU

Importé

69¢

PAIN AUX RAISINS

2/ 35¢

JUS de TOMATES

Huron — 19 on.

8/\$1.00

NOUS ECHANGIONS TOUS LES TIMBRES DE CONCURRENCE CONTRE UNE QUANTITE EGALE DE TIMBRES "GOLD STAR"

Ouvert jusqu'à 9h. le jeudi et vendredi soir

LIVRAISON GRATUITE

Tél. : 228-2715

Michel Lupien

AVOCAT

Heures du Lundi au Vendredi de 7h.30 A.M. à 5h. P.M.

Téls : Bureau : 228-5538 - 296-3685

Résidence : 377-2958

105 RUE ST-LAURENT

LOUISEVILLE

Meunerie Coopérative

St-Barthélemy, Co. Berthier

GERALD BASTIEN, ST-LEON

Vendeur autorisé des Produits FEDEREE

Huile à chauffage
Huile Diézel — Huile à moteur
Gazoline — Graisse — Antigel

Service 24 heures

TEL. : ST-LEON 228-2267

TEL. : ST-BARTHELEMY 227-4994

ÉCOLE DE CONDUITE BERTHIER INC.

Lucette Bellehumeur, m.d.p.q.

Heures de Bureau :

9h. à 1h.

6h. à 9h. P.M.

Tél. : 836-4588

ELLE EST SENSATIONNELLE LA PONTIAC 1971



JAMAIS GM N'A DESSINE UNE AUSSI BELLE VOITURE QUE LA PONTIAC 1971

éditorial

La part des choses . . .

Il y a de la contestation, des contestataires et même des anti-contestataires. Quoi penser ? Qui a raison ?

Depuis de nombreuses semaines, plusieurs contestations de pêcheurs ont eu lieu à St-Alexis des Monts. Ces québécois venant pour la plupart de la région de Montréal, contestent le fait que les américains possèdent la majorité des clubs de pêche dans cette région. Selon eux, le gouvernement devrait intervenir directement pour permettre à tous les québécois d'user de leurs ressources.

Au Québec, nous avons des ressources naturelles en quantité, et nous avons le plein droit d'en profiter. Pourtant ce n'est pas toujours le cas et il faut approuver les manifestants pour cet aspect.

Regardons maintenant l'autre côté de la médaille, celui des résidents de St-Alexis des Monts. Il ne faut pas se leurrer, car une bonne partie du gagne-pain de cette municipalité vient des clubs privés de pêche, dont les propriétaires sont des américains. C'est en fait l'industrie première de cette municipalité. Peut-on empêcher des gens de gagner leur vie ? Aussi, plusieurs citoyens de St-Alexis travaillent comme garde-pêche depuis de nombreuses années. Il y a même de ces clubs privés qui existent depuis près de cent ans. Les américains pêchent, les québécois surveillent la pêche !

Supposons maintenant que, du jour au lendemain, qu'un de ces clubs soit confié à des québécois. A quoi devront-ils faire face ? C'est une question de signe de piastres . . . Ils devront défrayer pour entretenir la route et les chalets du club, payer des gardes-pêches, entretenir des chaloupes, déboursier pour pêcher, et une chose très importante à ne pas oublier, celle de l'ensemencement annuel du poisson. Il est très difficile de sortir des chiffres précis pour le coût de ces opérations, car cela peut varier énormément pour chaque club. Par ailleurs, prenons l'exemple d'un très petit club privé qui comprendrait vingt-cinq membres et dont les dépenses annuelles ne peuvent se chiffrer à moins de \$10,000. Chaque membre doit donc déboursier \$400., même s'il ne va pêcher qu'une fois au cours de la saison estivale. Aussi, ces dépenses ne comprennent que les opérations du club. De plus, le coût des opérations ci-haut mentionné, n'est qu'un strict minimum pouvant servir à l'entretien d'un petit club de pêche.

Les clubs privés de pêche appartenant à des américains dans la province de Québec, existent depuis de nombreuses années. Aujourd'hui, on se réveille et on aboie . . . Nous avons des ressources au Québec, mais nous le réalisons souvent trop tard !

Berthold LEVESQUE.

commentaires

UN PHÉNOMÈNE SOCIOLOGIQUE

A chaque année, la rentrée des classes remet en question un phénomène sociologique qui n'est pas prêt d'être accepté. Nous voulons parler de l'habillement et des cheveux chez les jeunes, étudiants ou non.

Un président d'une commission scolaire régionale a employé, la semaine dernière un vocabulaire que rejette même les plus "poilus". Loin de nous d'appuyer les cheveux longs et les barbes isurtes; mais de là à mettre tous les jeunes aux cheveux longs dans un même plat, il y a une marge. Traiter tous les étudiants de crottés, de pouilleux n'est certainement pas la bonne façon d'agir. Il y a des crottés aux cheveux courts qu'il faut endurer, des crottés mentalement, et personne n'y trouve rien à dire, du moins publiquement.

Actuellement, le seul moyen d'encourager les jeunes à se laisser pousser les cheveux c'est de continuer de leur faire la lutte. C'est ce qu'on a fait avec les premiers chrétiens et vous voyez le résultat ! ! !

Si on retourne quelques années en arrière, on se rend compte que les modes ont évoluées pour donner ce qu'on connaît aujourd'hui. Que sera cette mode dans dix ou vingt ans ? Nul ne le sait. Mais il est fort possible que ce qu'on considère aujourd'hui comme étant à l'écart de la société soit justement, à ce moment, le dernier cri des tenants de la "vérité".

S'opposer catégoriquement à un phénomène sociologique ne peut que le renforcer. Ce n'est pas en jetant à la porte des écoles les étudiants ou même les professeurs qui portent cheveux longs et barbes qu'on règlera le problème. Que fera-t-on des étudiants ainsi rejetés des cours ? Vous êtes prêts à les prendre en charge ?

Il est quand même assez curieux qu'on bannisse les cheveux longs et la barbe, mais qu'on tolère les modes midi qui n'ont rien de bien gracieux ! (C'est du moins notre avis). Les mini-jupes, qu'est-ce qu'on en fait ? Il est tout de même très rare d'entendre dire qu'une fille portant mini-jupe ait été expulsée d'une école. A peine si un règlement vestimentaire la mentionne. Pourquoi ? On peut supposer que certaines gens reprennent aujourd'hui ce qu'ils n'ont pu voir pendant leur jeunesse !

Jean-Guy BOISSELLE.

Le bill 38

QUEBEC — Au cours d'une session spéciale de l'Assemblée nationale, les 7 et 8 août derniers, le gouvernement du Québec a adopté une loi dans le but d'assurer la reprise des travaux dans l'industrie de la construction, d'établir des conditions de travail provisoires, et d'instituer un mécanisme prévoyant le règlement du conflit.

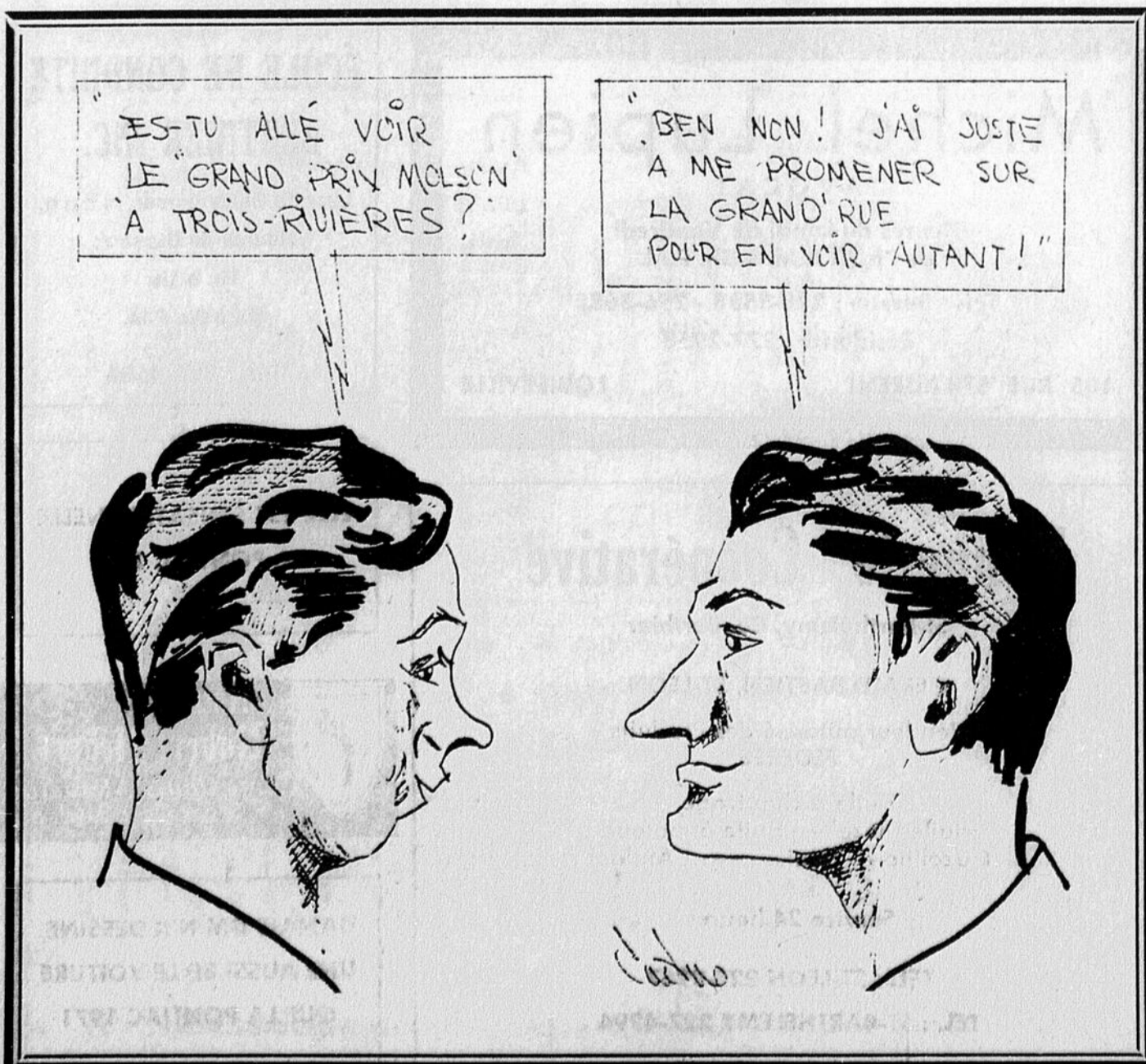
Le Bill 38 interdit toute grève ou tout lock-out dans l'industrie de la construction tant que dureront les négociations obligatoires sur les sujets encore en litige. Ces négociations sur les sujets qui n'ont pas encore fait l'objet d'un accord se dérouleront en présence d'un conciliateur désigné par le ministre du Travail et de la Main-d'oeuvre.

Cette loi de l'Assemblée nationale oblige les parties à se présenter devant la Commission parlementaire du travail et de la main-d'oeuvre si une entente s'avère impossible dans les trente jours. Par la suite,

le Gouvernement pourra décréter les conditions de travail que s'appliqueront aux salariés de la construction au cours des trois prochaines années.

Par ailleurs les ententes déjà intervenues entre les parties patronale et ouvrière prennent effet immédiatement, tandis qu'une ordonnance de la Commission du salaire minimum et différents documents sessionnels fixent les conditions de travail applicables jusqu'au règlement du conflit.

Des peines sévères prévues à l'endroit des individus et des associations qui ne se conformeront pas à la présente loi.



l'écho

Fondé en 1921, L'Écho de Louiseville est édité et imprimé par l'Imprimerie Gagné Ltée à St-Justin, Comté de Maskinongé, dont M. Ernest Gagné est le président.
Bureaux à Louiseville au 153, rue St-Laurent, tél.: 228-4320. A St-Justin, tél.: 227-2212

Directeur : Claude Gagné
Ass. Directeur : J.-Pierre Gagné
Rédacteur en chef : Berthold Lévesque.
Sports : André Bellemare.
Publicitaire : Léopold Comtois

Abonnement
Canada : 3 mois \$2.00
6 mois \$3.00
12 mois \$5.00
camelots, à la semaine .15¢
Un an : \$6.50
Autres Pays : un an \$10.00

Hebdomadaire régional, dévoué aux intérêts des citoyens du comté de Maskinongé. Sans appartenance politique, recherche la justice pour tous. S'emploie à éclairer plutôt qu'à gouverner, diffuse la vérité et prône les réformes pouvant contribuer au mieux être des citoyens.

Courrier de la deuxième classe, enregistrement no 0645.
Dépôt Légal — Bibliothèque Nationale du Québec.



St-Édouard

A L'A.F.E.A.S.

Le recrutement intensif des membres de l'A.F.E.A.S. débutera officiellement dimanche le 6, il se continuera jusqu'au 30 septembre et même tout au long de l'année les personnes peuvent se joindre à nous.

Les dirigeantes du Cercle local ont assisté au Congrès provincial tenu au Cap-de-la-Madeleine, aux journées d'études des différents comités pour prendre connaissance des réalisations de l'Association et recevoir de nouvelles directives pour accomplir avec plus d'efficacité leurs tâches respectives.

L'A.F.E.A.S. est le mouvement de l'heure; des représentants de divers organismes religieux, politiques, gouvernementaux etc. présents aux réunions, suivent avec grand intérêt les délibérations des déléguées. Ils sont émerveillés de voir avec quelle compétence et quelle maîtrise ces femmes émettent leurs idées, échangent leurs opinions, travaillent à résoudre des problèmes et apportent des solutions constructives.

De plus en plus les corps publics prêtent une oreille attentive aux revendications des 35,800 membres de l'A.F.E.A.S., on mesure la grande valeur de leurs résolutions adoptées en vue du bien de la société.

Les sujets d'étude des mois à venir sont de la plus haute importance, traitant des problèmes qui nous tiennent le plus à cœur.

Dans le domaine des arts ménagers la tradition cotoye le renouveau et on nous invite fortement à préparer des ouvrages destinés à gagner les premiers prix aux expositions provinciales et régionales.

Les recruteuses sont prêtes à recevoir vos cotisations; laissez-vous convaincre, devenez membre de l'A.F.E.A.S. apportez-nous vos connaissances, venez participer à nos études. De plus en plus les femmes ont un grand rôle à jouer dans la Société; en nous unissant nous serons mieux entendues.

Nous espérons que, grâce à la bonne volonté de toutes, notre objectif de 70 sera dépassé.

Que chacune amène une amie.
Mme Sylviane Alarie Leblanc
Responsable du Recrutement

**VOUS SEREZ EBLoui
PAR LA PONTIAC 1971**

Ste-Angèle de Prémont

MARIAGE
ST-YVES - BELAND

Le 12 septembre, sera béni en l'église Notre-Dame-des-Champs, à Repentigny, le mariage de M. René St-Yves, fils de Gérard St-Yves et de Marie-Flore Clément de la paroisse, à Mlle Claire Beland, fille de Lucien Béland et de Laurentina Dupuis, de Louiseville.

Voeux de bonheur!

MARIAGE
LACOMBE - BARIBEAU

Le 7 septembre, a été béni en l'église de Louiseville, le mariage de M. Jacques Lacombe, fils d'Arthée Lacombe et de Gabrielle Dupuis de la paroisse, à Mlle Micheline Baribeau, fille de Réjean Baribeau et de Rita Julien, de Ste-Anne de Sabrevois.

Voeux de bonheur!

MARIAGE
LANDRY - PICARD

Samedi le 5 septembre, à 9 hres, fut béni le mariage de M. Emilien Landry, fils de Joseph-Xavier Landry et de Vitaline Bérubé de Ste-Éleuthère, Cté Kamouraska, à Mlle Bernadette Picard, fille de Alfred Picard décédé et de Virginie Coutu de la paroisse.

Voeux de bonheur!

**PONTIAC BATTRA TOUS
LES RECORDS DE VENTE
EN 1971**

COURS du SOIR aux ADULTES

offerts par le Service de l'Éducation Permanente de la Commission

Scolaire Régionale des Vieilles-Forges

3255, FOUCHER

TROIS-RIVIERES

TEL : 378-6171

COURS A PLEIN TEMPS (30 heures par semaine)

FORMATION ACADEMIQUE

- Education de base
- Pré-Secondaire
- Secondaire I
- Secondaire II
- Secondaire III
- Secondaire IV

FORMATION PROFESSIONNELLE

- Sténo-Dactylo bilingue
- Ajustage mécanique général
- Ajustage mécanique (fraiseuse rectifieuse)
- Ajustage mécanique (tourneur)
- Conciergerie
- Electricité industrielle
- Mécanique (machine agricole)
- Modeleur fonderie
- Opérateur machine à coudre (textile)
- Soudure à l'arc (haute pression)
- Soudure gaz inerte

COURS D'AGRICULTURE

La sélection des élèves se fait au Centre de la Main d'Oeuvre du Canada dans la localité où demeure le candidat. S'il répond aux critères du CMC, il pourra recevoir une allocation.

CENTRE DE LA MAIN D'OEUVRE DU CANADA,
550, RUE BONAVENTURE, TROIS-RIVIERES.

CENTRE DE LA MAIN D'OEUVRE DE LOUISEVILLE,
50, RUE ST-AIME, LOUISEVILLE.

COURS A TEMPS PARTIEL (1 à 3 soirs par semaine)

FORMATION ACADEMIQUE

Georges Stoycheff, resp.
Tél. : 378-6171

- Français
- Anglais
- Algèbre
- Géométrie
- Géométrie analytique
- Trigonométrie
- Chimie
- Physique
- Biologie
- Français pour les gens de langue anglaise

de la 1re à 7e année
et du Secondaire I à V

FORMATION PROFESSIONNELLE

Rodolphe Lafrenière, responsable
Tél. : 378-6171

- Secrétariat (Commis-dactylo)
- Secrétariat (Sténo bilingue)
- Commerce (Commis-comptable)
- Photographie
- Dessin industriel I et II
- Ajustage mécanique
- Horlogerie
- Machine fixe
- Réfrigération, climatisation
- Soudure haute-pression
- Soudure - gaz et électricité
- Soudure à l'argon
- Soudure toutes occupations
- Lecture de plan
- Tôlerie industrielle
- Assembleur d'équipement
- Mécanique automobile I, II, III, IV
- Commis comptoir (automobile)
- Diesel moteurs G.M.
- Electricité I, II, III, IV
- Réparations appareils électroménagers
- Electronique Radio T.V.
- Electronique Industrielle I et II
- Coiffure (Dames) et (Hommes)
- Esthéticienne visagiste
- Manucure
- Conciergerie
- Agent de sécurité
- Machines distributrices
- Formation des Cadres

EDUCATION POPULAIRE

Maurice Labbé, responsable
Tél. : 378-6171

- Couture I, II
- Alimentation I et II
- Arts Plastiques I et II
- Décoration intérieure
- Economique
- Psychologie :
Enfants,
Adolescents,
Vivre à deux
- Animation de groupe
- Civisme
- Automobile pour tous
- Citoyen face ou pouvoir
- Travail de groupe
- Personnalité féminine
- Photographie culturelle
- Sexologie

Cours AUTO-FINANCES
Frais de cours exigés :
— Tissage
— Photographie culturelle
— Coupe à plat
— Bricolage pratique
— Conditionnement physique
— Travail artistique ornemental.

INSCRIPTION :

8, 9, 14, 15 et 16 septembre
de 7 à 9 heures p.m.

CENTRES :

De-La-Salle, Trois-Rivières :
Responsable : Yvon Pellerin
Téléphone : 378-5401

Polyvalente du Cap-de-la-Madeleine :
Responsable : Marcel Vézina,
Téléphone : 375-8931

Polyvalente de Louiseville :
Responsable : Yvon Picotte,
Téléphone : 228-5561

INSCRIPTION :

8, 9, 14, 15 et 16 septembre
de 7 à 9 heures p.m.

CENTRES :

Ecole Métiers, Trois-Rivières :
Responsable : Paul Lebrun
Téléphone : 375-8918

Polyvalente du Cap-de-la-Madeleine :
Responsable : Marcel Vézina
Téléphone : 375-8931

Polyvalente Louiseville :
Responsable : Yvon Picotte
Téléphone : 228-5561

SECRETARIAT et COMMERCE
Ecole Lavendrye, Trois-Rivières
Responsable : Marcel Gauvin
Téléphone : 378-4085

INSCRIPTION :

21, 22, 23 septembre
de 7 à 9 heures p.m.

CENTRES :

Ecole Ste-Ursule, Trois-Rivières :
Responsable : Pat Connors
Téléphone : 378-4537

Ecole Lavendrye, Trois-Rivières :
Responsable : Marcel Gauvin
Téléphone : 378-4085

Polyvalente du Cap-de-la-Madeleine :
Responsable : Marcel Vézina
Téléphone : 375-8931

Polyvalente de Louiseville :
Responsable : Yvon Picotte
Téléphone : 228-5561

Tous les cours subventionnés par le Ministère de l'Éducation de la Province de Québec et du Ministère de l'Immigration et de la Main d'Oeuvre du Canada sont gratuits. Cependant, des frais d'inscription sont demandés à raison de \$2.00 par crédit pour tous les cours à temps partiel. Pour de plus amples renseignements, veuillez vous procurer le Prospectus de l'Éducation Permanente à toutes les Caisses Populaires de la région des Vieilles-Forges, aux différents Centres de formation ci-haut décrits, ou écrire à Dominique LeSieur, Conseiller à l'Éducation Permanente, 3255, rue Foucher, Trois-Rivières.

LA COMMISSION SCOLAIRE RÉGIONALE DES VIEILLES FORGES

Fernand Duchaine,
secrétaire-trésorier-administrateur

Robert Lemieux,
directeur général des enseignements

saint-justin

D & M ENRG.

EXPANSION INDUSTRIELLE A ST-JUSTIN

L'atelier de couture D & M de St-Justin vient de se porter acquéreur d'un terrain de 180 x 540 pieds dans le but d'y faire construire une bâtisse de 32,000 pieds carrés. Le terrain a été acheté de M. Lucien Morin et est situé près de la côte du Ruisseau-des-Aulnes.

La nouvelle construction qui nécessitera un investissement de quelque \$25,000.00 est en partie financée par la Caisse Populaire de St-Justin.

Le contrat de construction a été confié à Babin Construction de Trois-Rivières et aux Matériaux Economiques Inc. aussi de la Cité de Laviolette. La construction doit être terminée au plus tard le 1er octobre.

Présentement, D & M embauche 45 personnes et ce nombre serait presque doublé d'ici un an.

Les propriétaires de D. & M. Enrg. sont MM. Jean-Guy Deslauriers, Jean-Paul et Denis Massicotte.

Prochains mariages

M. Richard Sylvestre de St-Cuthbert, fils de M. et Mme Armand Sylvestre, à Mlle Luce Mandeville, fille de Mme André Mandeville de notre paroisse.

M. Jean-Charles Lebeau, fils de M. et Mme Raymond Lebeau de St-Justin, à Mlle Lucille Bélisie, fille de M. et Mme Victorien Bélisie de Maskinongé.

M. Michel Masson, fils de M. et Mme Justin Masson de St-Justin, à Mlle Suzanne Paquin, fille de M. et Mme Roland Paquin de Louiseville.

Tous ces mariages seront célébrés le 12 septembre prochain.

Accident

M. Raymond Alarie (fils Rosaire) a démolé son automobile, la semaine dernière à St-Barthélemy. Apparemment, le conducteur se serait endormi au volant pour ensuite aller heurter un arbre. Le véhicule est une perte complète.

Le conducteur fut conduit à l'Hôpital Comtois de Louiseville où il fut traité par le Dr Paulin Hébert.

Remerciements de l'A.F.E.A.S.

Les membres du conseil, les responsables des différents comités remercient les membres qui ont accepté de faire le service aux trois messes de dimanche dernier.

Merci à M. le curé qui a su trouver les mots justes afin de faire connaître les buts de notre association et tout le bien qu'on peut en retirer.

Merci à Mme A. Lafrenière Sr Berthe et sa chorale qui, à la messe de 9 h. 30, se sont

surpassées par une pièce de musique bien choisie et un chant approprié.

Merci à M. Normand Brissette qui a fait les frais de la musique aux deux messes de minuit et 11 heures.

Septembre, mois du recrutement. Les dames intéressées à faire partie de l'association pourront s'adresser aux responsables de leur secteur; soit Mme Léo Alarie, Mme Abel Belmare, Mme J.-Paul Gagnon, Mme Rolland Ladouceur, Mme Victorin Vermette.

Première assemblée de l'année le 17 septembre à 8 h., à l'endroit habituel.

Remerciements

La Corporation des Loisirs de St-Justin désire remercier sincèrement et publiquement la Direction de la Caisse Populaire de St-Justin qui leur a octroyé un don de \$100.00.

Souhaitons que ce geste trouve des imitateurs.

Va et vient

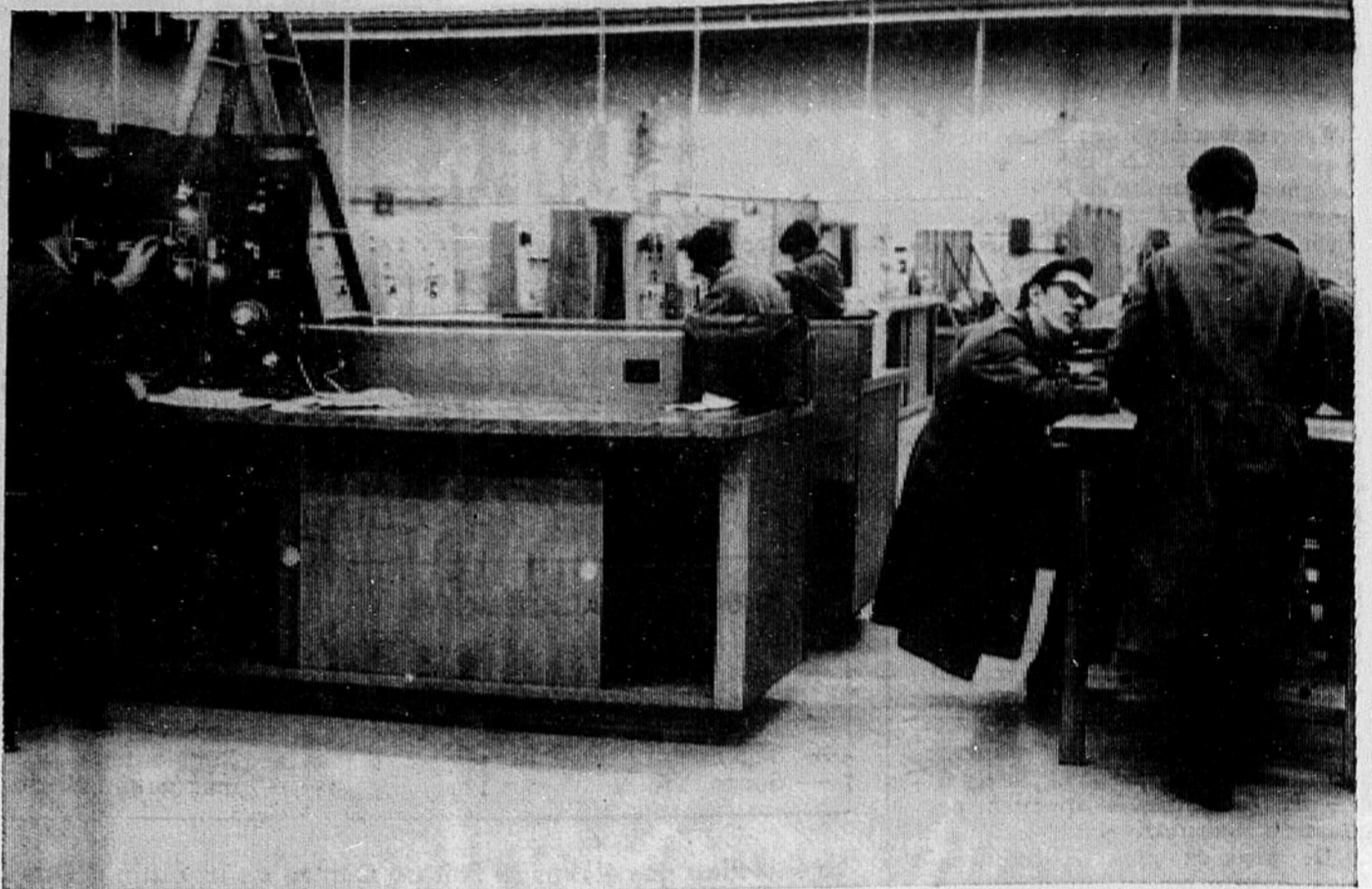
Sr Marie-Thérèse Plante, Sr Gertrude, M. et Mme Julien Plante et leur fillette Nathalie, ainsi que M. et Mme Rosaire Plante et leur fille Josée, tous de Montréal, chez M. Joseph Plante, récemment.

M. et Mme Wellie Bergeron et leurs enfants de St-Félicien, chez des parents en fin de semaine.

M. et Mme Aimé De Carufel de Macamic, dans notre localité dernièrement.

M. et Mme Léo Gagnon de Montréal, chez des parents en fin de semaine.

M. et Mme Ray. L. Killens et leurs enfants de Montréal, chez Claude Gagné, au début de la semaine.



A TRAVERS L'ECHEVEAU DES MULTIPLES APPLICATIONS MODERNES DE L'ELECTRICITE, un fil d'Ariane pour l'adolescent encore incertain de son choix : la famille des cours en "Electrotechnique", au programme du ministère de l'Education pour le secondaire professionnel. Six concentrations — ou "options" — particulières sont prévues en "Electrotechnique", offrant ainsi un large choix de possibilités à l'élève qui sort du secondaire III. Celui-ci aura déjà eu l'occasion de préciser ses aptitudes et ses goûts pendant les cours "d'exploration", au secondaire III. Au secondaire IV, il suivra les cours communs aux six spécialités, soit le "tronc commun" en électrotechnique. Puis, lors de sa dernière année, au secondaire V, il se consacrera exclusivement à la spécialité qu'il aura choisie parmi les six qui lui sont

offertes, soit : — électricité de montage ; — service d'appareils électroniques ; — électronique industrielle ; — service d'appareils électroménagers ; — service de machines distributrices ; électricité et communications. Muni, par la suite, de son diplôme terminal du secondaire professionnel, s'il a satisfait aux exigences normales du cours, le jeune électricien spécialisé entrera d'emblée dans le monde du travail. Il continuera, quelque temps encore, sous la direction d'un maître-électricien, la période d'apprentissage du métier qu'il a choisi. Sur notre photo, ci-haut, des élèves de dernière année s'entraînent à la pratique du montage de circuits électriques en les reconstituant sur tableaux ; on aperçoit, à gauche de la photo, un circuit de système d'alarme. (O.I.P.Q.).

Retour à l'école :

prudence et savoir-vivre

Québec. — (O.I.P.Q.) — Les écoliers qui utilisent les autobus pour se rendre à l'école doivent — comme tout le monde — faire preuve de prudence et de savoir-vivre tant au moment de monter ou de descendre de l'autobus que durant le trajet lui-même.

Soucieux d'assurer au maximum la sécurité des jeunes sur la route, le ministère des Transports du Québec leur rappelle les conseils de prudence suivants.

Pour se rendre à l'arrêt d'autobus, d'abord partir à temps afin d'être à l'heure. S'il faut marcher le long de la route, que ce soit du côté gauche et, si possible, sur l'accotement ; rendu sur place, prendre son rang à la file, sans bousculade ou tirailage.

Lorsque l'autobus arrive, attendre qu'il soit bien arrêté

avant d'en approcher et d'y monter. On doit d'abord laisser monter les plus jeunes puis monter soi-même en faisant attention aux marches. Après avoir fait voir, s'il y a lieu, son laissez-passer au chauffeur, aller s'asseoir immédiatement.

Durant le trajet, se tenir bien assis en gardant ses livres sur ses genoux ou sur le porte-bagage. L'allée du véhicule doit être libre en tout temps et on ne doit ouvrir les fenêtres que sur autorisation du chauffeur. Il est extrêmement dangereux de sortir une main, un bras ou la tête

par la fenêtre ; de même on ne doit rien jeter par la fenêtre car ceci peut blesser un passant ou provoquer une fausse manœuvre de la part d'un automobiliste. Sauf en cas de nécessité, les passagers doivent toujours s'abstenir de parler au chauffeur.

H. CLÉMENT

Laine et coupons

32, St-Laurent
Maskinongé

Tél. : 227-2525

St-Justin : 227-4741

1971

"LA TECHNIQUE DE QUALITE CHRYSLER
FAIT TOUTE LA DIFFERENCE"

CHEZ

CLÉMENT & FRÈRE LTÉE

LOUISEVILLE

VOYEZ :

- ★ PLYMOUTH DUSTER
- ★ PLYMOUTH VALIANT
- ★ DODGE DART
- ★ DODGE DEMON



DODGE DEMON 340, 1971 COUPE SPORT

VOUS SEREZ EMERVELLES PAR
LES NOUVEAUX MODELES "CHRYSLER"

l'échotier



par Claude Gagné

il faut en tout quelque 225 enseignants.

Un certain médecin (pas un médecin certain) se réjouissait de l'article de l'animateur social du Robinson, publié dans la dernière édition de l'Écho.

Tous les propos que nous avons tenus au sujet du Robinson n'ont pas été refutés par M. Devost. J'ai rapporté seulement ce que j'avais vu en y ajoutant mes commentaires, lesquels peuvent être corroborés par plusieurs personnes.

C'est dans moins de 15 jours qu'aura lieu le congrès annuel des Hebdo du Canada au cours duquel les représentants de la presse hebdomadaire auront le plaisir d'accueillir deux premiers ministres: Pierre-Elliott Trudeau et Robert Bourassa.

Comme directeur général de ce congrès, je puis vous affirmer qu'il y a du boulot à abattre pour

mener à bonnes fins une telle organisation.

Contrairement à ce qui a été annoncé ailleurs que dans l'Écho, pour la prochaine année scolaire, les classes de l'enfance exceptionnelle seront à l'ancienne Ecole de Métiers de Louiseville tandis que les classes de la maternelle demeureront à l'Ecole Emery-Masse.

"Le whisky est une mauvaise chose. Surtout le mauvais whisky".

LE PLUS DIFFICILE. — Un agent arrête un homme nettement ivre et lui dit:

— Qu'est-ce que vous faites

ici? Vous êtes bien incapable de me dire pour quelle raison, vous n'êtes pas encore rentré chez vous?

— Voyons, dit l'ivrogne, si j'avais une raison, vous pensez qu'il y a longtemps que je serais rentré la donner à ma femme.

LES BONS COMPTES. — Une dame à qui on demande son âge explique:

— Quand je me suis mariée, j'avais quinze ans et mon mari trente, soit juste le double. Aujourd'hui, il a soixante ans, donc si vous divisez par deux, vous voyez que j'ai trente ans.

HE OUI. — Un gosse à qui on demandait: "Qu'est-ce qui voit tout et qui entend tout?", répondit:

— La concierge.

AMOUR ET GASTRONOMIE. — Un grand séducteur affirmait récemment:

— Le premier baiser qu'on obtient d'une femme est comme le premier cornichon qu'on parvient à extraire du bocal. Le reste vient tout seul.

Comme les femmes laides sont à plaindre! Elles sont obligées d'être intelligentes.

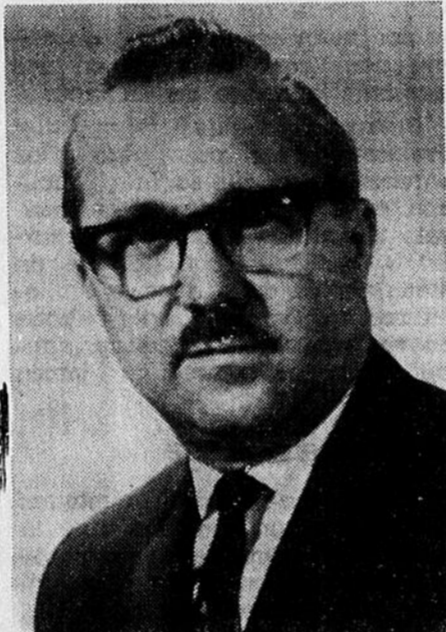
Pourquoi les hommes se plaignent de la bêtise des femmes, puisque c'est grâce à ça qu'ils sont heureux?

Les femmes ne sont jamais plus obstinées que quand elles ont une idée stupide en tête.

L'intuition est ce qui remplace l'intelligence chez certaines femmes.

La rentrée des classes est maintenant chose faite. Saviez-vous que dans le territoire desservi par la Commission Scolaire de Grand Pré qu'il y avait environ 3,000 élèves au primaire. Pour ce qui est du secondaire, le nombre est approximativement de 1850 étudiants et étudiantes. Pour enseigner à tout ce monde,

M. Réal Beaudoin de Louiseville vient de faire l'achat d'un stationnement automatique d'une capacité de 315 autos. Automatic Parking Inc. est situé à 244 rue Notre-Dame Ouest à Montréal, près de la Place d'Armes, au coeur du Vieux Montréal.



M. Beaudoin invite tous ses amis de la région à venir stationner leur voiture lors d'un voyage d'affaires ou d'une visite dans l'historique "Vieux Montréal".

M. Beaudoin Ex vice-président de Laboratoires Choisy profite de l'occasion pour remercier tout son personnel de la coopération donnée durant les 13 années vécues avec lui.

Il souhaite aussi longue vie à cette entreprise et la meilleure chance possible à son président M. Yvon Trudeau.



ACHETER UN
TÉLÉCOULEUR
CHEZ NOUS C'EST
S'ASSURER DE LA
"PERFECTION"

Le plus beau choix en Mauricie.

NORMAND RADIO T. V.

51 GRANDE CARRIÈRE
TEL. : 228-4400 LOUISEVILLE

VOTRE SPECIALISTE EN

RÉPARATION

TV : COULEUR ou NOIR et BLANC

STEREO, RADIO, Etc.

— 15 années d'expérience —

NOTRE REPUTATION EST VOTRE MEILLEURE GARANTIE

Si vous êtes né(e)

en 1920

DEMANDEZ À VOIR

LE GÉRANT

DE VOTRE CAISSE POPULAIRE

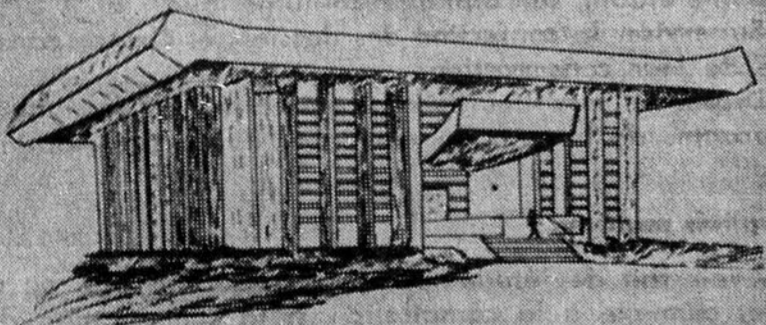
IL VOUS REMETTRA

un magnifique JEU DE CARTES

commémorant le

50^{ème} ANNIVERSAIRE

de



L'UNION RÉGIONALE DES

CAISSES POPULAIRES

DESJARDINS

de Trois-Rivières

1920-1970



LORS D'UNE VISITE DANS LE VIEUX MONTREAL
STATIONNEZ VOTRE AUTO CHEZ

AUTOMATIC PARKING INC.

REAL BEAUDOIN
PRESIDENT

244 Notre-Dame Ouest,

Tél. : 849-2438

Montréal

Près de la Place D'Armes
Au coeur de l'historique Vieux Montréal

POUR VOUS, MADAME



LES RAISINS FRAIS TERMINENT UN REPAS EN BEAUTE

Voulez-vous changer un repas en festin ? La clef de votre succès se trouve dans notre dessert glacé à la limette et aux raisins ; une merveilleuse façon de dire au revoir à l'été et de souhaiter la bienvenue à l'automne. Notre dessert met en valeur le goût exquis des raisins.

Rien de plus agréable que d'avoir à la portée de la main une grappe de raisins pour croquer entre les repas. Ils sont parfaits pour les boîtes à lunch, piqueniques et repas à l'extérieur avant les événements sportifs.

Les raisins s'intègrent bien au programme de nutrition qui débute en septembre. N'oubliez pas les quatre groupes d'aliments de base que vous devez inclure à votre diète quotidienne. Prenez une collation avec une grappe de raisins et un verre de lait. Les raisins serviront aussi à décorer les salades. Ajoutez-les aux sauces servies avec poulet ou fruits de mer. Les céréales du déjeuner seront plus attrayantes si on y ajoute des raisins frais.

RAFRAICHISSANT DESSERT AUX RAISINS

- 1 paquet (6 onces) de gélatine à la saveur de limette
- 2 tasses d'eau bouillante
- 1 tasse d'eau froide
- 2 c. à table de jus de citron frais
- 2 tasses de crème épaisse
- 2 tasses de raisins sans pépins

Dissoudre la gélatine dans l'eau bouillante. Ajouter l'eau froide et le jus de citron. Refroidir jusqu'à ce que le mélange commence à épaissir. Fouetter la crème jusqu'à ce qu'elle soit ferme. Incorporer la crème fouettée au mélange de gélatine. Ajouter les raisins délicatement. Verser dans un moule à fond amovible de 8 pouces légèrement huilé. Mettre au réfrigérateur durant plusieurs heures ou toute la nuit.

Donne 8 à 10 portions.

PREPAREZ-VOUS POUR L'IMPRESVISIBLE AVANT LA RENTREE DES CLASSES

Environ 5,000,000 d'enfants canadiens vont retourner dans les jardins d'enfants et les écoles élémentaires au mois de septembre. La plupart d'entre eux seront reposés et prêts à affronter la nouvelle année scolaire. Et vous, mamans ?

Comme vous consacrez votre temps à préparer les enfants pour la rentrée des classes... à acheter et réunir les vêtements, crayons, stylos, livres et tout l'équipement scolaire, et à préparer psychologiquement les petits enfants qui vont à l'école pour la première fois... vous n'avez sans doute pas trouvé de temps pour vous préparer à faire face à d'autres problèmes urgents qui peuvent se présenter pendant l'année scolaire.

Faites une liste des membres de votre famille, des amis et des gardiennes d'enfants qui habitent près de chez vous. Quand vous devez aller chercher les enfants à l'école quand le temps est mauvais ou qu'ils sont malades, vous devriez avoir les noms, adresses et numéros de téléphone des adultes qui doivent s'occuper des enfants d'âge pré-scolaire que vous devez laisser à la maison. Gardez cette liste près du téléphone.

Sur une carte spéciale que vous devriez attacher à votre téléphone, faites une liste des noms et numéros de téléphone de votre docteur, de votre pharmacien et de l'hôpital le plus proche de chez vous. Indiquez également vos noms et adresses. Une gardienne d'enfants expliquera ainsi plus facilement à votre docteur où venir — si vos noms et adresses sont sous ses yeux.

Attachez un tableau d'affichage ou un tableau noir à mur de la cuisine. Faites la liste des tâches ménagères quotidiennes pour pouvoir penser à appeler les gardiennes et à aller chercher ou à conduire les enfants d'âge scolaire.

Vérifiez les dossiers de vaccination des membres de la famille. C'est important que les enfants d'âge pré-scolaire soient protégés contre les maladies... qu'ils peuvent contracter... et c'est tout spécialement important que les enfants d'âge scolaire soient protégés grâce aux vaccins actuellement disponibles... pour qu'ils ne rapportent pas de maladies de l'école pour les communiquer au reste de la famille.

Préparez l'armoire à pharmacie pour l'année scolaire. Faites un nettoyage complet. Jetez les vieux médicaments. Discutez avec votre docteur pour qu'il vous donne d'autres idées concernant le contenu de votre armoire à pharmacie. Rappelez-vous, la

rentrée scolaire est synonyme de mauvais temps, avec tous les reniflements, la toux, les maux de tête, les douleurs musculaires et articulaires qui l'accompagnent.

Prévoyez un espace de rangement pour les jouets, l'équipement sportif, les jeux, les fournitures scolaires, les vêtements de mauvais temps comme les bottes et les couvre-chaussures. Plus d'une chute a été provoquée par de tels objets laissés dans les corridors ou sur le plancher. S'il y a des armoires, des boîtes et des étagères spécifiquement destinées au rangement, les enfants les utiliseront.

Prévoyez des loisirs pour vous-même à un moment donné de la journée. Des études portant sur la sécurité au foyer indiquent que quand la mère de famille est fatiguée et anxieuse... les accidents ont tendance à se produire. Utilisez ce temps de loisir pour vous reposer... pour vous consacrer à votre passe-temps favori peut-être... ou même pour vous assoupir un peu pendant la sieste des enfants.

Prévoyez quelque chose (et prenez-en note) pour garder les enfants d'âge pré-scolaire occupés et satisfaits quand le mauvais temps les empêche de sortir. Il existe un bon nombre de livres sur ce sujet dans la bibliothèque de votre quartier. Vous pouvez également demander conseil à la maîtresse du jardin d'enfants.

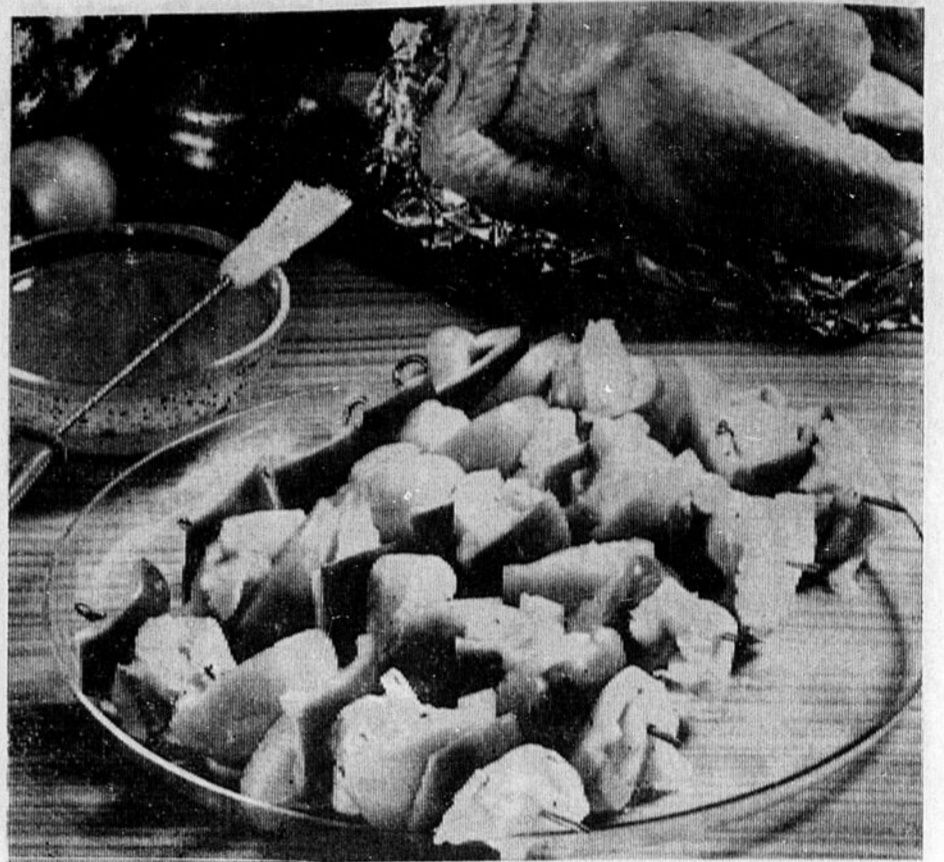
UN MOT DE LA MODE

Il suffit de visiter quelques boutiques pour constater que la mode midi s'installe ; les jupes descendent à mi-mollet. Les tricots, les lainages imprimés, les cachemires seront en vogue. On y voit aussi beaucoup d'ensembles pantalons.

Les manteaux, semi-ajustés, longueur midi ont des cols de fourrure, bordure au bas des manches et large empiècement à l'ourlet.

Des toques, bonnets et capuchons de fourrure seront très portés, les bottes seront un accessoire indispensable.

JAMAIS GM N'A DESSINE UNE AUSSI BELLE VOITURE QUE LA PONTIAC 1971



KEBABS AU POULET

Les kebabs au poulet. Mets savoureux, économique et rapide à préparer en ces jours chauds où la maîtresse de maison avisée inscrit au menu des plats légers et agréables mais qui exigent peu d'efforts.

Cette recette a été mise au point par l'Institut des Huiles d'Arachide. L'Institut vous offre aussi un livre de 25 recettes que vous pouvez vous procurer à titre gracieux en écrivant à : l'Institut des Huiles d'Arachide, casier postal 1081, Montréal 101, Québec.

- 1/4 de tasse d'huile d'arachide
- 1/2 tasse de vinaigre
- 1 c. à thé d'oregano
- 1 c. à thé de sel
- 2 c. à table de sucre
- 1/4 de c. thé de poivre
- 12 brochettes
- 4 poitrines de poulet désossées et sans peau
- 2 gros piments verts coupés en morceaux d'un pouce
- 1 boîte (19 onces) de tranches d'ananas coupées en quartiers

6 tomates en quartiers

Mélanger l'huile d'arachide, le vinaigre, l'oregano, le sel, le sucre et le poivre dans une casserole. Chauffer sur feu moyen et porter à ébullition en brassant de temps en temps. Couper les poitrines de poulet en morceaux. Enfiler sur les brochettes successivement des morceaux de poulet, de piment vert, d'ananas et de tomate. Badigeonner généreusement les brochettes de marinade.

Cuire sur le grill à 2 pouces au-dessus de la source de chaleur pendant 5 minutes. Tourner. Badigeonner encore avec la marinade et griller 5 autres minutes. Servir au goût avec des pommes de terre au four et une salade verte. 6 personnes.

NOTE : Pour obtenir une viande plus tendre, mariner les morceaux de poulet pendant une heure ou deux avant la cuisson ; égoutter les morceaux de poulet et conserver la marinade pour badigeonner les brochettes.

LA COMMISSION SCOLAIRE REGIONALE DES VIEILLES FORGES

a un poste ouvert à titre D'ARCHIVISTE

Endroit :

Au Centre Administratif de la Commission Scolaire Régionale des Vieilles-Forges.

Fonction :

Sous la responsabilité du Secrétaire-Trésorier-Administrateur ; tenir à jour les archives centrales de la Commission Scolaire Régionale des Vieilles-Forges selon le système établi, soit alphabético-numérique.

Superviser la confection des dossiers et être responsable de leur conservation.

Dispenser aux heures réglementaires les fournitures courantes de bureau au personnel du Centre Administratif.

Qualités requises :

Avoir fait des études spécialisées sur le sujet ou un sujet connexe à la compilation et la conservation des archives, ou encore posséder une expérience jugée équivalente.

Avoir une personnalité agréable et de commerce facile.

Avoir une bonne connaissance du français.

Avoir plus de vingt-deux (22) ans.

Salaire :

Selon l'échelle de la convention pour les secrétaires avec une augmentation de \$500.00 dollars à titre de prime de responsabilité additionnelle (ces conditions de travail seront aussi négociées lors d'une prochaine convention collective).

Les offres de services seront reçues jusqu'au 24 septembre 1970.

Elles devront être adressées au Secrétaire-Trésorier-Administrateur, M. Fernand Duchaine, 3255 rue Foucher, Trois-Rivières, C.P. 100 et porter la mention "ARCHIVISTE" dans le coin inférieur gauche de l'enveloppe.



Paul Gélinas, prop.

BIENVENUE À LA BIJOUTERIE PAUL

- Bijoux de rêve
- Cadeaux de distinction
- Musique à votre choix

Nous sommes à votre service parce que vous méritez ce qu'il y a de mieux.

RÉPARATIONS: ESTIMATION GRATUITE FAITES PAR UN TECHNICIEN-HORLOGER QUI POSSEDE PLUSIEURS ANNES D'EXPERIENCE

Bijouterie PAUL

"Une petite bijouterie en or"

182, rue St-Laurent

Tél. : 228-4382

Louiseville

Yamachiche

RETOUR EN CLASSE

Les autorités religieuses et municipales souhaitent à tous les étudiants de Yamachiche une belle et bonne année d'étude en ce début d'année.

CAMPAGNE DE RECRUTEMENT DE L'A.F.E.A.S.

Dimanche dernier marquait dans toutes les paroisses du diocèse le début de la campagne de recrutement de l'A.F.E.A.S. qui durera jusqu'au 30 septembre.

Les raisons d'être de l'A.F.E.A.S. : corps intermédiaire féminin qui favorise l'éducation populaire adaptée aux nécessités de l'heure et suscite l'engagement dans l'action sociale. Toutes animées du même esprit d'unité dans notre travail d'action, continuons à oeuvrer dans un unique intérêt pour le plus grand bien de notre association. Ainsi, se sentant chacune responsable en collaborant vraiment à la réalisation des buts de l'Association, nous rejoignons le thème du Congrès Général : "Engagement personnel dans l'action."

Invitation particulière à toutes les dames et demoiselles qui désirent s'unir à l'Association. Vous êtes les bienvenues.

Comité de Propagande et Publicité

COURS D'ÉDUCATION À LA CONSOMMATION

L'Union régionale des Caisses Populaires en collaboration avec le Ministère de l'Éducation dispensera cette année des cours "d'éducation à la consommation".

Les participants à ces cours pourront en retirer avantage. Parmi les sujets qui seront traités au cours des 10 rencontres, on y remarque l'administration financière du foyer, l'épargne et le placement, le financement, l'économie familiale, le testament et la succession ainsi que d'autres thèmes très intéressants à prendre connaissance.

Les personnes intéressées à suivre cette série de cours qui débutera bientôt auront plus de renseignements en s'adressant à la présidente de l'A.F.E.A.S. à 296-3464 ou 296-3354.

DÉCÈS BLAIS

Décédée récemment, Mme Ovila Blais, sœur de M. Maurice Proulx de notre paroisse.

COURSES DE STOCK-CARS

Jacques Héroux, le seul participant de Yamachiche.

Depuis que ce sport automobile s'est implanté dans la région, soit dans le début des années '60, plusieurs participants à ces courses ont abandonné après que le feu sacré ait disparu et seuls les "mordus" ont persisté. Tel est le cas pour Jacques Héroux de Yamachiche qui se présente régulièrement sur les pistes de la province. En effet, mécanicien de métier depuis 1949-50, déjà l'intérêt pour le sport automobile le captivait et s'initiait peu à peu en participant à des courses de yacht; l'étude des techniques et des performances des moteurs ainsi que les résultats assidus de Daytona et Indianapolis ont mené Jacques en 1965 à la construction de son premier stock-car, un 6 cylindres pour réaliser ainsi son ambition de toujours. Après plusieurs courses sur des pistes de terre, et ce de peine et de misère dues à des moyens financiers restreints, il fut accepté en 1967 à la piste de Mont-Carmel dans les courses officielles et depuis, il a parcouru les pistes de Batiscan, Berthier, Ste-Angèle de Prémont, St-Etienne des Grès (plusieurs maintenant disparues); aujourd'hui, Riverside à Montréal et Québec représentent des endroits réputés qu'il fréquente.

Les succès qu'ils remportent sur les diverses pistes ne sont pas étrangers à la grande collaboration de Jean-Claude Milot, son homme de confiance tant dans la mécanique que comme conducteur.

Depuis sa première course, cinq autos ont été modifiées lesquelles portaient les marques suivantes : pontiac, ford, chevrolet (2) et la présente, une pontiac '62, 400 forces de moteur, de couleur jaune portant le numéro 16.

Pour participer à ces courses, il en coûte beaucoup mais généralement, l'investissement est toujours comblé par des gains réguliers, ce qui équilibre le budget. Une journée de course demande beaucoup de travail pour l'équipe entière en pensant aux réparations et aux ajustements (causés des dernières présen-

ces en piste) sans oublier l'inspection générale d'avant-course par le propriétaire pour enfin voir le conducteur rivaliser d'adresse avec des concurrents de taille dans des épreuves robustes.

La pratique de ce sport pour Jacques devient un moyen de cultiver sa mécanique pour le garder dans les méthodes modernes, un divertissement où il peut se reposer de son travail et une réclame publicitaire pour son métier de garagiste. Même s'il a eu plusieurs accidents, dont une perte matérielle dans l'une d'elles, le danger de mort dans ces épreuves est pratiquement nul dû à une protection adéquate de la charpente braisée de chaque véhicule; ajoutez à cela les bons réflexes et l'habileté du conducteur constituent des gages de sécurité et de prévention dans les situations délicates. Pour compléter, disons que Jacques Héroux est le seul coureur régulier de stock-car en provenance de Yamachiche et il est bon de lui souhaiter bonne chance pour la présente fin de saison ainsi que les saisons prochaines car jusqu'à date, il a toujours bien figuré dans ce sport et il devrait en être de même pour l'avenir.

La prudence pour la rentrée des classes

QUEBEC — (O.I.P.Q.) — Le ministre québécois des Transports, M. Georges-E. Tremblay, lance un cri d'alerte à tous les conducteurs de véhicule automobile de la région de Trois-Rivières, pour les exhorter à la prudence la plus stricte à l'occasion de septembre : "Il faut absolument que l'on enregistre le moins possible de pertes de vie et de blessés dans les rangs des écoliers avec ce premier mois de l'année scolaire 1970-1971."

En septembre 1969, un total de 25 enfants (piétons et cyclistes) furent tués sur les artères du Québec, tandis que 549 autres subirent des blessures.

"C'est grâce à l'effort concerté de tous les citoyens, lesquels se doivent de prêcher par l'exemple aux chapitres de la prudence et de l'observance des lois, que l'on réussira à mettre un arrêt aux tragédies qui fauchent tant de jeunes vies sur les routes de la province," d'affirmer M. Tremblay.

A. S. M.

Comment peuvent-ils vous aider dans votre travail ?

L'Association des Conseillers en Organisation et Méthodes (Systems and Procedures Association) offre un cours par correspondance en Français !

Principes fondamentaux :

- Structure et fonction d'un Service de Méthodes.
- Mesure du travail. — Simplification du travail.
- Rédaction des rapports.
- Présentation graphique des données.
- L'art de présenter et faire accepter de nouvelles méthodes, etc.

Demandez notre brochure gratuite.

Adressez-vous à : C.P. 579, Station "N" Montréal 129, Qué.

Ce cours unique, mis au point par des agents de Méthodes d'expérience, s'inspire des plus récentes techniques utilisées chez nos voisins.

Le cours débute au début d'octobre. (Association reconnue sans but lucratif)



"Prix pour prix, vous êtes mieux servis" au Marché SELECT

ROBERT RICARD INC.

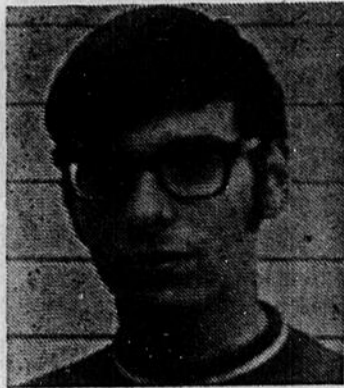
ROBERT VOISARD

80 ST-MARC TEL : 228-2764 LOUISEVILLE

47 ST-ANTOINE TEL : 228-2749 LOUISEVILLE

<p>ROTI de BOEUF Haut Côté</p> <p>47¢</p>	<p>SAUCISSE HOT DOG Maple Leaf</p> <p>57¢</p>	<p>POMMES DE TERRE Canada # 1</p> <p>10 lb / 31¢</p>	<p>ORANGES Outspan # 150</p> <p>2 dz / 79¢</p>
<p>JUS de TOMATES Clark — 19 on.</p> <p>8 / \$ 1.00</p>	<p>BLE D'INDE YORK En grains — 12 on.</p> <p>5 / \$ 1.00</p>	<p>SOUPES AYLMEYER Tomates — 10 on.</p> <p>9 / \$ 1.00</p>	<p>CAFE INSTANT Chase 6 on. 14¢ Off</p> <p>\$ 1.15</p>
<p>GELEE CHERRIF Saveurs assorties</p> <p>12 / \$ 1.00</p>	<p>OLIVES FARCIES Coronation — 15 on. Gratis : 1 pot de Red Chow Chow 15 on.</p> <p>les 2 / 86¢</p>	<p>CATSUP Heinz — 20 onces</p> <p>38¢</p>	<p>CONFITURES AUX FRAISES Dora — 24 onces</p> <p>39¢</p>
<p>TISSUS FACIAL Kleenex — Bte 400</p> <p>3 / 99¢</p>	<p>PAPIER DE TOILETTE Cashmere</p> <p>6 / 59¢</p>	<p>EAU MINERALE St-Hilaire — 30 on.</p> <p>2 / 33¢</p>	<p>MARGARINE Golden Girl</p> <p>25¢</p>

Nombreux autres spéciaux en magasin, non énumérés dans cette annonce • Stationnement gratuit



ÉCHO-SPORTS

par André Bellemare

LIGUE RURALE Albert Gaucher Inc.

Maskinongé et Louiseville en finale

Dans la Section Ouest, Maskinongé passe en finale

Les Tigres de Maskinongé grâce à une troisième victoire sur les Aigles de Ste-Ursule se retrouvent en finale dans la section Ouest de la Ligue Rurale. La lutte entre les deux équipes fut très serrée car il a fallu disputer 5 joutes pour connaître le vainqueur. Les Tigres profiteront sûrement de cette semaine pour pratiquer afin d'être en pleine forme pour affronter le gagnant de l'autre série semi-finale qui opposait les Loups de Louiseville et les Royaux de Ste-Marie.

La compétition étant de plus en plus serrée, les joutes prenant autant plus d'importance l'on s'aperçoit que l'anxiété s'empare autant des spectateurs que des joueurs. C'est le temps plus que jamais d'encourager ses favoris.

VOICI LE SOMMAIRE DE LA JOUTE :

Pour les Tigres : 5 points, 9 coups sûrs et aucune erreur contre 3 points, 6 coups sûrs et 1



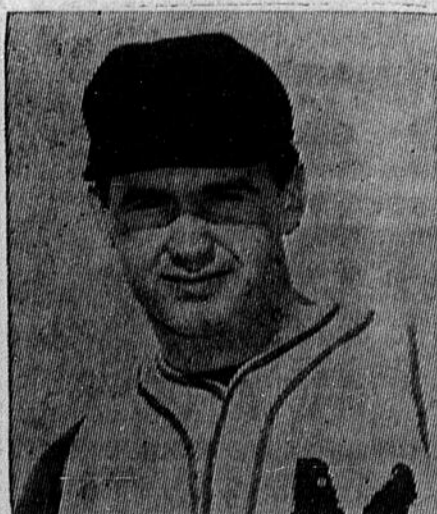
NORMAND GERVAIS

erreur pour les Aigles. Normand Gervais fut le lanceur gagnant tandis qu'Yvon St-Pierre, malgré ses 12 retraits sur trois prises, écopait de la défaite.



YVON ST-PIERRE

L'étoile des vainqueurs fut Jean-Jacques Lajoie qui a frappé un coup sûr en 4 présences au marbre, ce coup sûr était un



JEAN-JACQUES LAJOIE

circuit et il fut réusit à la 8e manche pour donner la victoire aux Tigres.

Michel Beaudry est le joueur qui s'est le plus signalé pour les perdants en frappant 2 coups sûrs en 4 apparitions au marbre, un de ces coups sûrs était un deux-buts. Les joueurs qui ont frappé le plus de coups sûrs



YVON ALARIE

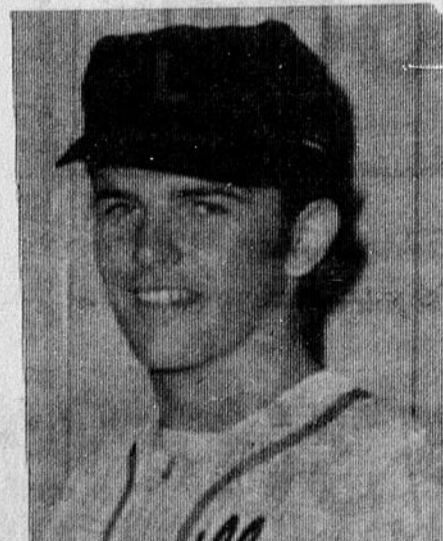
sont : Yvon Alarie, Rock Beaudin et Michel Beaudry, tous ont frappé 2 coups sûrs en 4 apparitions au bâton. Le seul deux-buts du match était celui frappé par Michel Beaudry. Yvon Alarie, Donatien Corriveau et Jean-Jacques Lajoie ont claqué les circuits de cette rencontre. Ste-Ursule : 100101000 3 6 1 Maskinongé : 20100002x 5 9 0

DEUXIEME VICTOIRE CONSECUTIVE POUR LES LOUPS :

Dimanche dernier, les Loups de Louiseville ont remporté une deuxième victoire aux dépens des Royaux de Ste-Marie dans cette semi-finale. Le gagnant de cette série, soit les Loups de Louiseville rencontrera les Tigres de Maskinongé en finale, qui promet une série des plus intéressante.

VOICI LE SOMMAIRE DE LA JOUTE :

Pour Louiseville : 8 points, 9 coups sûrs contre 4 points et 7



YVON GARCEAU

coups sûrs pour Ste-Marie. Le lanceur gagnant fut Yvon Garceau avec 8 retraits sur 3 prises. Michel Lavoie, qui fut dé-

bité de la défaite, a quand même effectué 9 retraits au bâton. L'étoile des vainqueurs fut René-Paul Ringuette qui a frappé 3 coups sûrs dont 1 circuit et 1 deux-buts. Paul Larivière est le joueur qui s'est le plus signalé pour les perdants en frappant 1 circuit.



RENE-PAUL RINGUETTE

René-Paul Ringuette fut le joueur qui a frappé le plus de coups sûrs soient 3 en 5 apparitions au bâton. Marcel Garceau, Wilfrid Chevrette et René-Paul Ringuette ont frappé pour



PAUL LARIVIERE

le deux-buts. Paul Larivière, M. Milot, René-Paul Ringuette et Yvon Garceau ont claqué les circuits de cette rencontre :

SOMMAIRE : MANCHE PAR MANCHE

Louiseville : 300002200 8 9
Ste-Marie : 010002100 4 7

A Louiseville, le 4 octobre

Tournoi provincial de pétanque

Louiseville, Hôtesse de la Mauricie, sera le site d'un tournoi provincial de pétanque, le 4 octobre prochain. C'est la nouvelle que vient de nous communiquer le promoteur de cet événement, M. Raoul M. Langlet de "Tous Sports", qui s'est associé les commanditaires suivants : Bastos du Canada Ltée, l'Hôtel du Boulevard et le Conseil de Ville de Louiseville.

On prévoit qu'une soixantaine d'équipes, tant masculines que féminines, viendront représenter les différentes régions du Québec et se disputer les six trophées et les différentes bourses. L'événement sera présenté au stade de baseball des "Loups".

De plus, M. Langlet est confiant d'avoir comme invité d'honneur lors de cette compétition, JEAN RAFA, le plus canadien de tous les français, celui qui a le plus contribué à promouvoir le sport de la pétanque au Québec.

Nous vous reviendrons prochainement avec d'autres informations concernant cette compétition provinciale.

PONTIAC FERA
SENSATION EN 1971

UN NOUVEAU SPORT À LOUISEVILLE

Très bientôt s'ouvrira à Louiseville un club de Badminton. Les grands responsables de ce regain de vie dans ce sport sont ANTHONY DELATRI et GERARD HOULE.

Ce club sera formé de personnes âgées de 18 ans et plus (hommes et femmes) et il y aura également un autre club de jeunes qui pourra jouer les samedis dans l'avant-midi et l'après-midi.

Ces rencontres seront disputées dans les gymnastes de la Polyvalente. Là, vous pourrez y recevoir les conseils d'un As en la personne d'Anthony Delatri, qui, soit dit en passant, est un ex-champion de l'état du New-Jersey. C'est donc à dire qu'il est en mesure de vous conseiller de façon adéquate. Toutes les personnes intéressées pourront remplir une formule d'inscription qui paraîtra dans L'ECHO ou donner vos noms à Gérard Houle Tél. 228-4150.

Ce club est mixte donc ouvert à tout le monde. Il y aura des rencontres en simple (hommes et femmes) en double (hommes et femmes) ainsi qu'en double mixte. Ce devrait être très intéressant car nous croyons que les gens de Louiseville et des environs ont soif de sport, aiment le sport et savent bien le pratiquer.

En effet, l'expérience que nous a fournie la Ligue Industrielle de Balle-Lente ainsi que la Ligue Féminine nous laisse conclure que les gens veulent participer à des épreuves sportives en tant que joueurs. Ils veulent participer activement.

Si vous répondez de façon aussi spontanée au club de Badminton que vous l'avez fait pour la Ligue de Balle-Lente, le succès est déjà assuré.

Ainsi, cet automne et cet hiver, il y aura quelque chose qui va bouger à Louiseville.

C'est l'occasion idéale de venir vous recréer, de perdre quelques livres, de faire de nouvelles connaissances et de nouveaux amis.

C'est un projet que notre ami "Tony" a à coeur car le Badminton a déjà été en vogue à Louiseville et il n'y a pas de raison de ne pas lui redonner un regain de vie. Ainsi, avec votre participation et celle des plus jeunes le samedi, Tony saura découvrir de nouveaux talents qui pourront prendre la relève et qui deviendront de bons entraîneurs pour les années futures.

A noter qu'il y aura des tournois organisés contre des équipes de l'extérieur, ce qui rendra la chose encore plus intéressante. M. Delatri se propose de s'assurer la présence de joueurs de grande renommée afin que vous puissiez constater jusqu'à quel point un joueur peut devenir versatile quand il veut s'en donner la peine et prendre son rôle au sérieux.

Alors, nous anticipons une réponse affirmative du public pour redonner le blazon de ce sport et lui redonner la place qui lui revient. Assurez-vous de votre participation et vous verrez que la saison que l'on dit morte sera des plus vivantes pour les fervents du badminton.

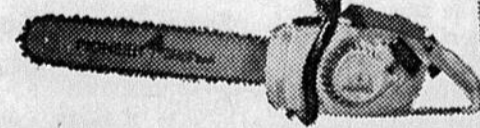
Jean-Paul Plante.
Publiciste.

JAMAIS GM N'A DESSINE
UNE AUSSI BELLE VOITURE
QUE LA PONTIAC 1971

EN 1971
C'EST PONTIAC

Laquelle vous accompagnera dans le bois cette année?

La nouvelle Pioneer 2200 est de 10% plus puissante, grâce à sa nouvelle barre à profil mince et à sa chaîne Pioneer d'un pas de 3/8". Son format compact, son nouveau silencieux perfectionné et son isolation contre les vibrations font de la nouvelle Pioneer 2200 la scie légère idéale pour la coupe du bois à pâte.



PIONEER 2200
La scie de maniement facile à vitesse de coupe supérieure par 22%

PIONEER Chez

Ludger Malbeuf

Vendeur autorisé : CASE et DION
Scie à chaîne — Tondeuse à gazon
Vente et Service

771 boul. Est

Tél. : 228-4592

Louiseville

LIGUE INDUSTRIELLE DE BALLE LENTE

EXPOS ELIMINE LES INDIENS :

Lundi soir, lors du premier match, les Expos ont difficilement vaincu les Indiens par 2 à 1 pour ainsi les éliminer. Les Expos ont compté leurs 2 points à la fin de la première manche. Le premier est le résultat d'un coup de circuit d'Yvon Garceau. Claude Lessard a suivi avec un double, s'est rendu au troisième but sur le coup de Gaston Lamirande, pour ensuite compter sur le coup de Pierre Lagotte. Les Indiens ont compté leur unique point au début de la sixième manche. Nelson Mineau a débuté avec un simple, André Hubert est retiré 4-3, et fait compter Nelson Mineau, Michel Desjardins reçoit un but sur balle, Maurice Béland cogne un simple pour remplir les coussins, René Julien frappe un roulant au lanceur qui retire Jacques Duhaime sur un jeu forcé au marbre tandis que René Julien est sauté au premier but, Claude Lacombe est retiré 4-3, ce qui met fin à la manche et à la joute. Dans cette 6e manche les Indiens ont laissé 3 coureurs sur les sentiers et avec un peu de chance auraient pu égaliser le compte. Les meilleurs pour les Expos : Yvon Garceau et Jules Paul, chacun a réussi 2 en 2. Pour les Indiens : Maurice Béland et Pierre Vincent.

Dans une autre joute les Braves ont défait les Yankees par 10-5. Ils égalisaient ainsi les chances 1-1. Les Yankees débütèrent en lion en croisant le marbre au moins une fois dans les 3 premières manches. Les Braves éclatèrent à la 4ième avec 5 points et 3 autres à la 5e, ce qui leur assurait la victoire. Les meilleurs pour les Braves ont été : André Lamy et Robert Lessard, 2 en 3 chacun. René Noël a aussi cogné un triple bon pour 2 points. Pour les Yankees : Robert Lessard, 3-3 dont un circuit. Germain Béland et Claude Lebel ont également frappé 2 fois en lieu sûr.

Mardi soir, un seul match était à l'affiche, c'était la 3e joute de la série quart de finale "C" entre les Yankees et les Braves. Le tout s'est terminé par une éclatante victoire des Yankees par 9-0.

Les Yankees s'assurèrent la victoire dans les 2 premières manches. Dans la première, ils comptèrent à 2 reprises. Jean-Guy St-Pierre fut sauté sur l'erreur de l'arrêt-court, Jean-Marc Bellemare suivit avec un double, de même que Claude Lebel. Albert Baribeau y alla aussi d'un simple et Jacques Baribeau a été retiré au champ droit ce qui mit un terme à l'attaque des Yankees. Ils revinrent plus fort que jamais à la deuxième en marquant 5 points sur 6 coups sûrs consécutifs. Michel Vallières, Eugène Thibodeau, Adonias Pronovost et Oscar Lebel, cognèrent chacun un simple et les 4 furent consécutifs. Ces 4 simples furent suivis d'un double de Robert Lessard et d'un triple de Germain Béland. Les Yankees comptèrent encore à 2 reprises à la 5ième manche. Robert Lessard et Germain Béland furent les étoiles de ce match.

ELLE EST SENSATIONNELLE
LA PONTIAC 1971

EN 1971
C'EST PONTIAC

LIGUE FEMININE

LES BRAVES EGALISENT LES CHANCES :

Grâce à une poussée de 5 points à la fin de la 3ième manche les Braves ont pu vaincre les Astros par 5-1. Hélène Millette, Claire Durand et Cécile Bergeron frappèrent toutes un coup sûr en 2 présences et chacune fit compter un point. Pour les Astros : les meilleures ont été Ninon Nadeau, 2-2 et Françoise Laterreur qui a fait compter le seul point des Astros.

— 0 —

Les Etoiles ont blanchi les As pour la 2e fois consécutive par 8 à 0. Ils ont compté 3 fois à la première manche, 3 autres à la deuxième, 1 à la troisième et le huitième au début de la cinquième. Lucienne Marineau a été la meilleure des Etoiles avec un coup de circuit bon pour 3 points. Chez les As, Renée Plante et Suzanne Comtois se sont particulièrement distinguées.

LES AIGLES L'EMPORTENT 10 à 3

Dans la dernière joute de la soirée, les Blues dans les premières manches semblaient vouloir répéter leurs exploits de la semaine dernière, mais dans les dernières manches elles n'ont pu résister à la poussée des Aigles. C'est par 10 à 3 que les Aigles l'ont emporté. C'est grâce aux 3 points comptés dans la troisième et aux 5 points comptés dans la quatrième que celles-ci ont pu s'assurer la victoire. Ginette St-Antoine avec 2 en 3 dont un coup de circuit et Lucie Lemay qui a fait compter 2 points se sont avérées les meilleures chez les Aigles, pendant que Monique Plante 2 en 3 et Diane Picard avec un circuit ont été les vedettes des Blues.

N.B. — A partir de cette semaine si c'est possible il y aura 2 parties chaque soir une de la ligue Industrielle et une de la ligue Féminine.

St-Barthélemy site d'un tournoi de balle molle

En effet les 12 et 13 septembre aura lieu à St-Barthélemy un tournoi de balle-molle, c'est ce qu'ont annoncé les organisateurs Fernand Cournoyer et Luc Lépine. Il est à noter que le coût des trophées et des bourses sera défrayé par Bob Marion, agent Labatt pour la région.

Ceux qui veulent s'inscrire n'ont qu'à communiquer avec Luc Lépine à Joliette au numéro 756-1169 ou avec Fernand Cournoyer à St-Barthélemy à 885-3981. Plusieurs équipes ont déjà laissé entendre qu'elles participeraient à ce tournoi. Des équipes de divers coins de la Province sont attendues. St-Barthélemy, par sa situation géographique donne une chance pour le transport des équipes qui viendraient soit de Montréal soit de Trois-Rivières.

QUART DE FINALE

La partie décisive a été gagnée par les Astros au pointage de 2 à 0. Les Astros éliminent ainsi les Braves 2 parties à

1. Les étoiles de la rencontre à l'offensive, Françoise Laterreur des Astros 1 circuit avec 1 coureur sur les sentiers pour produire les 2 seuls points de la rencontre. A la défensive Mme Louise

Carpentier avec 2 attrapés spectaculaires pour permettre aux siens de triompher. Les Astros passent maintenant en grande finale contre le vainqueur entre les Aigles et les Etoiles.

MAYTAG

Les automatiques pour les besoins d'une grosse famille

Les Maytag à bas prix lavent de grosses charges

Cuve géante familiale—conçue pour le lavage de grosses charges. Idéale pour la famille qui grandit.

2 vitesses d'agitation—une puissance nettoiyante pour la lessive normale. Lavage en douceur, rinçage et essorage conçus pour les vêtements et tissus délicats.

Contrôle automatique du niveau de l'eau. Vous permet de régler le niveau de l'eau selon l'importance de la charge. Economise l'eau—le détergent. Agitateur à ailettes souples—Couvercle de sécurité. Réglage de la température de l'eau. Distributeur d'adoucisseur de tissu.




Sécheuses MAYTAG

à douce ambiance de chaleur®

Sèchent le linge rapidement à basse température.

Sécheuses Maytag à douce ambiance de chaleur—Entourent le linge d'un doux courant d'air chaud et uniforme. Aucune zone de surchauffe ou d'échauffement.

Cycle "Permanent Press" • Porte de sécurité à grande ouverture • Filtre anti-mousse d'acrylique fin • Carrosserie refroidie par convection. Et plusieurs autres caractéristiques.

Profitez de notre grand SPECIAL de septembre pour acheter l'un des produits MAYTAG

CHEZ

J.-L. LAFRENIÈRE & FILS INC.

Le SEUL vendeur autorisé MAYTAG pour le comté de Maskinongé

88 RUE ST-LAURENT TEL. : 227-2223 MASKINONGE

Consultez votre médecin d'abord et vos prescriptions seront remplies avec soin à

La Pharmacie Louiseville

Fernand Globensky, B.Ph., L.Ph., propriétaire
290, ST-LAURENT TEL. 228-2770

LOUISEVILLE



Livraison rapide et gratuite

petites annonces

A LOUER

Appartement de trois pièces, meublé, chauffage électrique, situé à 155 St-Charles, Louiseville. Libre immédiatement. S'adresser par tél. à 227-2091.

Logement de 3 pièces, meublé, pour femme ou fille, près de la Polyvalente. S'adresser à tél. : 228-4718.

Logement de 4 pièces plus chambre de bain, très moderne, chauffage central, installation pour laveuse, bas avec garage à part. S'adresser à Eddy Diamond, 461, Notre-Dame Nord, tél. : 228-4022, Louiseville.

Logement chauffé de 4 pièces plus chambre de bain, tuile de caoutchouc partout. Libre le 1er octobre. Situé près de l'hôpital. Tél. : 228-4551, Louiseville.

Chambre avec cuisine, salon, chambre de bain, meublés, tous les accessoires fournis. Situés près de la polyvalente. Pour homme seulement. S'adresser chez Sylvio Clément, 261 Pie XII, Louiseville, tél. : 228-5018.

Logement 4 1/2 appartements, entrée 220, installation laveuse et sècheuse, situé à 461, Notre-Dame Sud, libre immédiatement. S'adresser au Vieux Chaudron, tél. : 227-2553, Maskinongé.

A St-Justin : Logement neuf, 4 grandes pièces plus chambre de bain, CHAUFFÉ, entrée pour laveuse et sècheuse, 220, cour extérieure, à prix raisonnable. Situé au 1271, Gérin. Pour informations, tél. : 227-4853.

1/2 sous-sol meublé avec cuisinette, situé boul. Maurice-L. Duplessis, à Trois-Rivières, près du C.E.G.E.P. et de l'Université du Québec. S'adresser à 374-5816, Trois-Rivières.

3 pièces (tout neuf) plus chambre de bain. Semi-chauffé. Entrée 220, installation : laveuse et sècheuse, libre le 1er octobre. Situé à 283, 3e Rue, Louiseville. S'adresser à Gilles Guertin. Tél. : 228-5001.

Chambre à louer, pour fille seulement. Foyer sans enfant. S'adresser à 62 rue St-Thomas, Louiseville. Tél. : 228-5781.

3 pièces plus chambre de bain et dépense. Un 2ième étage. Installation : laveuse et sècheuse. Endroit tranquille. S'adresser à 83 - 2e Rue, Louiseville. Tél. : 228-4723.

4 pièces plus chambre de bain. Installation : laveuse et sècheuse, entrée 220, eau chaude. Libre immédiatement. Situé à 91 rue St-Ubalde, Louiseville. Tél. : 228-4929.

4 pièces plus chambre de bain. Entrée 220, eau chaude, installation : laveuse et sècheuse. Libre immédiatement. Situé à 42 Notre-Dame Sud, Louiseville. S'adresser après 6h. p.m. à 228-5522.

Louerais ou achèterais maison de 5 pièces plus chambre de bain. Située dans un quartier résidentiel à Louiseville. S'adresser entre 9h. a.m. à 5h.30 p.m. à 228-3282.

Chambre à louer, très bonnes conditions. Aussi vendrais maison neuve de 3 pièces très moderne. Terrain de 80' x 190' paysagé. S'adresser à 228-4407.

Chambre à louer pour deux personnes. Appeler après 5h. à 228-5801.

Un loyer 4 appartements et demi, entrée 220, installation pour laveuse et sècheuse automatique situé à 196 Blvd Est Louiseville également une maison seule, chauffée, meublée, 4 appartements et demi. S'adresser à 540 Ste-Marie Louiseville. Tél. : 228-4162.

4 pièces plus chambre de bain. Entrée 220, eau chaude. Installation : laveuse et sècheuse. \$60. par mois. Libre immédiatement. S'adresser à Louiseville. Tél. : 228-5916.

4 pièces plus chambre de bain. Entrée 220, eau chaude. Installation : laveuse et sècheuse. Libre le 1er novembre. Aussi vendrais perruche avec cage. S'adresser au Garage Bruno Auto Body, 222 Royale Nord, Louiseville. Tél. : 228-4185.

7 pièces plus chambre de bain, très propre. Installation : laveuse et sècheuse. Garage compris. Libre le 1er octobre. Situé à 48 St-Paul, coin Ste-Marie. S'adresser à Marcel Beaulieu, 550 St-Jacques, Louiseville. Tél. : 228-4365 ou 228-5558.

Chambres à louer, individuelle, dans sous-sol. Tapis mur à mur, cuisine, salon, TV, téléphone, salle de bain. Entrée privée. Libre immédiatement. S'adresser à Vital Lafrenière, 221 Avenue Lupien (près de la Polyvalente) Louiseville. Tél. : 228-4644.

4 pièces plus chambre de bain. Entrée 220, eau chaude, 2ième étage. Situé rue Royale N. Libre le 1er octobre. S'adresser à 228-2623.

5 pièces situées près des Ecoles sur la Rue St-Aimé à Louiseville. Libre le 15 septembre. S'adresser à 228-2261.

2 1/2 pièces plus salle de bain et toilette séparées. Meublées, éclairées. Chauffage central. Ménage fait à neuf. Entrée privée. 2 galeries. S'adresser à 228-5137.

3 pièces plus chambre de bain. Entrée 220, eau chaude. Libre immédiatement. Situé à 143 rue Lemay, Louiseville. S'adresser à 228-4776.

Logement de 5 appartements plus chambre de bain, entrée 220, eau chaude, situé à 1901, rue Principale, à Ste-Ursule : à louer. Libre immédiatement. S'adresser à 1905, rue Principale, Ste-Ursule, tél. : 228-3121.

LOCAL A VENDRE OU A LOUER

Local pouvant servir pour peinture ou déboussage d'autos, réparations de machines légères, telles qu'auto-neige, tondeuses, hors-bord et situé à 260 Petite Rivière, Louiseville. S'adresser à Wilbrod L'Heureux, tél. : 228-3164.

APP. CHAUFFÉ A LOUER

3 pièces très moderne plus chambre de bain. Meublées style colonial, éclairé, eau chaude fournie. Libre immédiatement. Situé Boulevard Comtois. S'adresser à 228-5281.

2 pièces plus chambre de bain. Meublées, éclairées, électricité et eau chaude fournies. Ménage fait à neuf. Entrée privée avec galerie et cordé à linge. Très tranquille. Stationnement privé. Un vrai petit chez-soi. Prix très raisonnable. Libre immédiatement. S'adresser à 151 St-Aimé, Louiseville. Tél. : 228-4568.

2 pièces plus chambre de bain. Meublées, chauffées, éclairées, eau chaude fournie. Libre immédiatement. Situé à 178 rue St-Aimé, Louiseville. S'adresser à 228-5157.

A VENDRE

100 cordes de bois de chauffage ainsi qu'une Dodge 1960, 4 portes, en bonne condition. S'adresser à St-Barthélemy, tél. : 885-3329.

Une vache "Holstein", provenant d'insémination, fraîche vélée ainsi que refroidisseur à lait de huit bidons et une trayeuse "Co-op" à deux chaudières avec installation, le tout en parfait ordre. S'adresser à Roland Paquin, rang Petit Bois, Louiseville, tél. : 228-2127.

Auto-neige "Snow Cruiser", modèle 1968, 16 forces, en bon état. S'adresser à 227-4534.

Snow Cruiser, modèle 1970, 20 forces, très propre et en parfaite condition, raison de vente : change tous les ans. S'adresser à tél. : 228-4903.

Téléviseur 20 pouces portatif noir et blanc, modèle 1970, marque Philips, en très bonne condition, 10 mois d'usage seulement. S'adresser à Maskinongé, tél. : 227-4720.

Un set de salon antique avec tables, un lavabo, un set de vaisselle à dîner et pour lunch et verreries, un humidificateur et un éventail pour chambres de malades, pièces murales, un panache d'original et autres articles. S'adresser à Mme Henry Lesage, Maskinongé. Tél. : 227-2352.

Un auto-neige de marque Snow Cruiser 1968 en très bon état et très propre. S'adresser Garage Claude Lemay Maskinongé. Tél. : 227-2012 ou 227-2077.

VENTE et REPARATIONS de matelas de différentes grandeurs. S'adresser en toute confiance chez A. Dubé, 241 Ste-Elisabeth, Louiseville. Tél. 228-4201.

Profitez du vaste choix de REFROIDISSEURS à lait et de "BULK TANK" que nous possédons présentement. Toutes grandeurs dans le neuf ou l'usagé. Tous ces appareils sont entièrement garantis. S'adresser à Louiseville Réfrigération Enrg., Louiseville. Tél. 228-4468.

Roulotte pour voyageurs, modèle compact, de marque "Voyageur de Général", 1 Pontiac Parisienne, V-8, très propre. 1 scie à ruban "Beaver". Tableaux décoratifs et sculptures. S'adresser à 72 - 4e Avenue, Louiseville. Tél. : 228-5176.

ON DEMANDE

COUTURIERES

avec expérience à la

Confection Johanne

André Deschênes, prop.

Tél. : 228-4607

SERGERIE

FER ORNEMENTAL

Soudure générale escaliers — balcons rampes — poteaux portes et chassis Alum.

DEPOSITAIRE

Machines à souder LINCOLN

Atelier rue St-Louis Ste-Ursule - Tél. 228-2500

SERVICE — RÉPARATION

PIECES DE RECHANGE

fers — grille-pain —

malaxeurs — poêles —

etc. —

J.-Pierre Arsenault

Appliance Service

472 St-Jacques — Tél. 228-4456

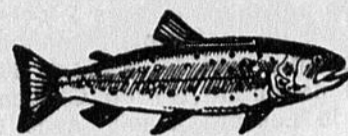
Louiseville

Allons chercher et livrons

Permis de CHASSE et PÊCHE



HABITS pour la pluie
BOTTES courtes
CHEMISES de laine
BAS de laine
VESTE à cartouches



• VERS pour la pêche
• ARTICLES divers de pêche
• GLACE en cubes
• NAPHTA en gallon
• CHARBON de bois

SUPERTEST LAJOIE & DESSUREAULT

783 BOUL. OUEST — TEL. : 228-4635 — LOUISEVILLE

TV RCA Victor 21 pouces, réfrigérateur sans-givre 16 p.c. Mc Clary-Easy, cuisinière 30 pouces Moffat, 2 Davenport de 2 mex chacun, 1 matelas avec sommier caisse. S'adresser à Maskinongé. Tél. : 227-4698.

TV Westinghouse 25 pouces modèle cabinet. Très propre et en bonne condition. S'adresser à Gaétan Blais, 431 Avenue Pie XII, Louiseville. Tél. : 228-2010.

Commerce de pièces d'autos usagées. Terrain 32 arpents, 12 sur route 2 entre Montréal-Québec. Station de gazoline, 2 garages en opérations avec résidences. S'adresser à : 1273 boul. Est, Louiseville.

Mobilier de cuisine en bois modèle récent. 1 mobilier de salon 2 mex fini en peluche, très moderne. 3 fournaies à l'huile et 1 au gaz. 2 balances de table. Chaises et tables antiques. Lits avec matelas. Aussi vendrais Pontiac 1965 modèle Parisienne H-T 8 cylindres. S'adresser à 228-4929 ou à 228-2643.

Restaurant Du Domaine, tout équipé, avec résidence. Bon revenu. Situé au Lac Dupras à St-Barthélemy. S'adresser à Mme Alcide Frappier, St-Barthélemy. Tél. : 885-3572.

2 ski-doo de marque Bombardier modèle 1970. 12 et 18 forces. Très peu usagé. Terme facile si désiré. S'adresser au Magasin J. L. Lafrenière et Fils Inc., 88 rue St-Laurent, Maskinongé. Tél. : 227-2223.

Jeune poney dompté pour attelage. S'adresser à Jeannot Paillé, St-Léon. Tél. : 228-2083.

Cuisinière "Bélangier" combinée : huile-électricité. Aussi vendrais une pompe pour l'huile et une pour l'eau (2 pouces). S'adresser à 228-5137.

1 habit noir, 1 paletot d'hiver gris, 1 car coat simili fourrure brun, tous de grandeur 40, très propre et à très bon prix. S'adresser à Maskinongé, tél. : 227-2542 après 6 hres p.m.

Tuyaux d'amiante de 14, 18 et 20 pouces de grosseur allant de 4 à 13 pieds de long à vendre. S'adresser à Hervé Fleury, St-Justin, tél. : 227-2101.

Beaux petits chiens de race Chihuahua, âgés de 3 mois, de couleur jaune, à vendre. S'adresser à Mme Joseph Michaud, 320, rue York, St-Barthélemy, tél. : 885-3234.

A vendre ou à louer. Maison de 2 logements, située à 551 boulevard Est, Louiseville. S'adresser à Athanase Plante, St-Alexis des Monts. Tél. : 265-2058.

Chalet à vendre, 18' x 25' comprenant 5 pièces meublées. Terrain boisé de 105' x 225'. Eau, électricité. Situé au domaine "VAL JOLI" Route 44, 2 milles au nord de Louiseville. S'adresser entre 6 et 7 heures p.m. à M. Raymond Pagé. Tél. : 228-4209.

Grande vente de : Robes, Pantalons, "Jumps Suit", Puncho, etc. S'adresser à Mme Albany Houle, 4 St-Thomas, (Rue face au Château Louise) Louiseville. Tél. : 228-4150.

Trois couchettes dont deux grandes et une petite à vendre. S'adresser à Mme Camille Rabouin, tél. : 268-2088, St-Paulin.

Un chariot à fumier avec 150 pieds de "trac", deux chaudières, trayeuse "Co-op", une pelle à tracteur "Lessard" avec pelle (Bocket) à double action, un étendeur à engrais chimique, une "fan" électrique 16 pouces avec moteur et thermostat, un matelas à ressort. Le tout en parfaite condition. S'adresser à André Lebeau, 308, Petit Bois, Louiseville, tél. : 227-4728.

SKI-DOO BOMBARDIER modèle 1970 "Olympique" 399 cc. 24 forces, en très bonne condition. S'adresser à Rodrigue Beaudin, Maskinongé, tél. : 227-2370 ou 227-2264.

Cheval pesant 1500 livres à vendre. S'adresser à Euchariste Béland, Ste-Ursule, tél. : 228-2042.

Comptoir et flots pour magasin à vendre. Aussi que glacière pour liquides à vendre. S'adresser à Louiseville, à 228-2873.

Auto-neige "Sno-Jet" 1970 19.5 forces, très propre et en parfaite condition. Prix raisonnable. Tél. : 227-2450.

DIVERS

Jeune fille demandée pour passer échantillons par les maisons. Temps partiel. \$2.00 de l'heure. S'adresser à M. Bernard, C.P. 352, Grand'Mère, P. Qué.

Achèterais grosse fournaise au bois (Box Stove) pour chauffer un garage. S'adresser à 228-5668.

Achèterais TERRE, avec ou sans roulant et animaux et coupe de bois. Paiement comptant. S'adresser à : Terre à vendre, a/s L'Écho de Louiseville, C.P. 850, Louiseville.

Garderais enfants du lundi au vendredi, à ma résidence. S'adresser à 510 rue St-Augustin, Louiseville.

"Avez-vous besoin d'argent pour Noël ? Adressez et mallez des catalogues pour nous. Travail à domicile, facile et payant. Envoyez .25 pour catalogue et instructions. Les Entreprises Populaires, dept. 41, Casier postal 605, Ste-Thérèse de Blainville."

DEMANDE IMMEDIATEMENT — Homme ou femme pour fournir les Produits Rawleigh aux Consommateurs. Pouvez gagner \$50.00 par semaine à temps partiel - \$100. et plus à plein temps. Ecrivez à W.T. Rawleigh Co. Ltd., Dept. I-522-336, 4005 rue Richelieu, Montréal 207, Qué.

ON DEMANDE

1000 acres de production de blé d'automne, prix minimum garanti par contrat à \$2.90 le 100 lbs à la récolte, engrais fournis si désiré. S'adresser à Les Semences Nicolet Enrg., tél. : 293-5515, Nicolet, P.Q.

AUTOS - CAMIONS

Chrysler New Yorker 1965, automatique, 8 cylindres, tout équipé. Très propre et en bonne condition. S'adresser à Robert Ricard, Louiseville. Tél. : 228-2765.

Chevrolet 1962 "Belair" 4 portes, moteur V-8, en bonne condition. S'adresser à Vital Lambert, 341, rang Barthélemy, St-Léon, tél. : 228-2578.

"Oldsmobile Cutlass" modèle 1969, 4 portes, moteur V-8, automatique, bas millage, aussi, "Chevrolet Impala" modèle 1969 moteur V-8, automatique, 4 portes sedan, à vendre. S'adresser au Garage Doucet Enr., Maskinongé, tél. : 227-2264.

Plymouth Valiant modèle 1968, moteur 6 cylindres, 4 portes sedan, automatique, bas millage : aussi auto-neige "Snow-Cruiser" 16 forces modèle 1968 20 pouces de chenilles : à vendre. Le tout est en excellente condition. S'adresser à 228-4730, Louiseville.

La Boutique du Château Enr.

Confection pour dames

134 St-Laurent Tél. : 228-5821 Louiseville

— UNIFORMES POUR ETUDIANTES —

BLOUSES — JUPES — BAS — ETC.

Prix très populaire

FERME TOUS LES MERCREDIS

PEINTURE GLIDDEN

Spécialiste en posage

- Tuiles • Tapis
- PRÉLARTS
- SABLAGE DE PLANCHERS
- ESTIMÉ GRATUIT



CLAUDE GOSSELIN

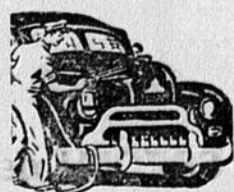
TEL. : 228-2817
162 Petite Rivière
LOUISEVILLE

H. P. RICARD



entrepreneur
PLATRE - STUCCO
Spécialité :
IMITATION DE
PIERRE
Ouvrage garanti
Estimation gratuite

Tél. : 227-4698 LOUISEVILLE



Donnez à
votre voiture
son allure
neuve

DEBOSSAGE — PEINTURE

NETTOYAGE :
intérieur et extérieur

\$\$\$ A BAS PRIX \$\$\$

PHILIPPE
DESAULNIERS

Tél. : 228-4358
Rés. : 228-5375

691 Boul. Ouest Louiseville

Pour vos

- Tuiles
- Tapis
- Prélarts

Voyez

René JOURDAIN
— MEUBLES —

Nettoyage tapis
Sablage planchers
Encadrements



• Agent des peintures C-I-L

264 St-Laurent
Louiseville - Tél. 228-5252

Ste-Ursule

par Mme Jean-Paul Barli

EVALUATION DEPOSEE

Le rôle d'évaluation est maintenant déposé; ceux qui désirent en prendre connaissance peuvent le faire chez le secrétaire municipal. Le rôle sera homologué à la séance régulière d'octobre, plus précisément le 5 octobre.

RECRUTEMENT A LA CHORALE

Samedi soir le 12 septembre à 7.30 p.m. pratique de chant pour les hommes. Invitation à ceux qui veulent se joindre à la chorale.

PROCHAIN MARIAGE

Pierre Plante, fils de Léo Plante de Greenfield Park et de feu Marcelle Cayouette et Diane Lessard fille de M. et Mme Maurice O. Lessard de Ste-Ursule.

NAISSANCE LAFRENIERE

Joseph, Eric, Stéphane né le 6 août à l'hôpital Comtois de Louiseville et baptisé le 6 septembre; fils de M. et Mme Gilles Lafrenière. Parrain et marraine: M. et Mme Roland Lafrenière de Québec.

GROUPES EN SERVICE LE 13 SEPT.

8.00 a.m.: Jean Noel Leblanc
10.00 a.m.: Marc Lessard

FAIS CE QUE DOIS

Avec la venue du mois de septembre, les activités de la Garde Paroissiale reprennent normalement. Après d'assez longues vacances les membres sauront prendre à coeur leur appartenance au mouvement en étant fidèles aux pratiques.

La première réunion a lieu dimanche le 13 septembre après la messe de 10 heures, que chaque membre se fasse un devoir d'être présent à l'assemblée générale; il y aura une rétrospective des activités de l'année qui se terminent ainsi qu'un compte rendu de chacun des membres de notre exécutif.

Mardi soir le 8 septembre, une délégation de l'Etat-Major s'est rendue à Terrebonne pour l'Assemblée diocésaine; notre garde continue toujours à bien représenter notre belle paroisse.

Il ne faudrait pas oublier non plus la pratique de mercredi le 16 septembre à 8.00 p.m. Nos épouses sont les bienvenues.

R.L. vice-président

A LOUER

RESTAURANT SITUÉ
30, NOTRE-DAME
ST-ALEXIS-DES-MONTS

S'adresser à
Jacques Lemay

Tél.: 265-2136

Les enfants retournent à l'école ?

Vous vous ennuyez ?

Remplissez ces heures libres, faites-vous des profits en devenant représentante AVON.

Téléphonez à 228-5237 ou écrivez à C.P. 392 Station Youville, Montréal, Qué.

LES COURS DE PREPARATION AU MARIAGE BIENTOT... LE 27 SEPTEMBRE PROCHAIN

J'avais dernièrement l'occasion de rencontrer un membre du Comité du Service de Préparation au Mariage, et pour le bénéfice de nos lecteurs, je lui ai posé quelques questions.

A qui s'adressent ces cours ?

Ces cours s'adressent à tous les couples qui se fréquentent sérieusement même s'ils ne doivent pas se marier prochainement.

Quels sont les sujets traités à ces cours ?

Onze sujets sont traités à ces cours, dont: les richesses et les difficultés du mariage, le dialogue, nos psychologies, notre corps, lois civiles et religieuses du mariage, et autres.

De quelle façon ces sujets sont-ils traités ?

Nous possédons depuis l'an dernier, toute une série de montages audiovisuels dont un, pour chaque sujet, et un spécialiste du sujet donne un exposé et répond à toutes les questions.

Quand débute la prochaine série ?

La prochaine série débute dimanche le 27 septembre prochain à 1.30 p.m. au sous-sol de l'église de Louiseville.

Que doit-on faire pour s'y inscrire ?

On peut communiquer avec l'aumônier, l'abbé Jacques Casaubon, à 228-2739 ou avec le président, Jean Bergeron à 228-5863, ou simplement se présenter au sous-sol de l'église de Louiseville à 1.30 hres dimanche le 27 septembre prochain.

Il y a des gens qui n'ont pas suivi de cours de préparation au mariage et peuvent quand même être heureux. Qu'est-ce que ces cours donnent de plus ?

Ce n'est pas quelque chose d'automatique. Les rencontres S.P.M. ne donnent pas le bonheur mais peuvent contribuer grandement à ce bonheur. Si un couple y découvre une seule chose qui les rendra plus heureux toute leur vie, ne pensez-vous pas que cela en vaut la peine ?
Merci et bonne chance...

INVITATION

La direction de l'Accueil Domrémy invite tous ceux et celles qui seraient intéressés à participer au mouvement. C'est un rendez-vous, jeudi le 10 septembre à 8h.15 p.m. à 68, rue St-Marc, Louiseville.

Armand Lessard, prés.

GRATUIT

Demandez Calendrier et Catalogue Rawleigh ainsi que renseignements comment gagner de l'argent dans la vente de nos Produits. Temps plein ou partiel. Hommes ou femmes. Ecrivez à W. T. Rawleigh Co. Ltd., Dept. 1-522-FC, 4005, rue Richelieu, Montréal 207, Qué.

au volant

Jean-Guy Boisselle

SPECTACLES GRATUITS

A tous les amateurs de courses automobiles qui n'ont pu se rendre à Trois-Rivières en fin de semaine, consolez-vous, Louiseville peut vous offrir des sensations aussi fortes, et cela gratuitement, au moment où vous voulez et presque sur demande.

Vous voulez assister à des courses d'accélération, à des courses de vitesse ? Voici quelques endroits stratégiques: rue Dalcourt, Rue Notre-Dame, côté sud de préférence, rue St-Jacques, zone scolaire en particulier, même après l'ouverture des classes, rue St-Martin sur toute sa courte longueur.

Curieux tout de même qu'on n'ait

pas encore pensé à en faire un attrait touristique exclusif par toute la province. Ce n'est pas à tous les jours qu'un touriste peut assister au défilement des automobilistes dans les rues d'une ville, et ce sans encourir les foudres de la loi. Existe-t-elle cette loi dans notre ville ?

COLLABORATION CONTINUE

Avec l'apparition des modèles 71, Louiseville Automobile remettra, pour les cours de conduite, une nouvelle auto de marque Pontiac, qui au dire du gérant des ventes sont d'une beauté renversante.

Nous nous devons de souligner l'effort que fait Louiseville Auto en ce qui concerne l'éducation des jeunes conducteurs. Toutes les écoles qui offrent les cours d'éducation routière le doivent en grande partie à la courtoisie des distributeurs d'automobiles. Rares sont ceux qui se voient comme nous gratifiés de deux autos dans une même année. Si le concessionnaire l'a fait, c'est qu'il a confiance aux jeunes, qu'il

veut qu'ils aient toujours un produit presque parfait entre les mains.

Pour ceux qui nous demandent la raison pour laquelle nous utilisons une auto sans luxe, nous répondrons que la sécurité et le confort sont de loin préférables au luxe. La sécurité, nous l'avons grâce aux freins à disques, à la suspension renforcée, et surtout aux pneus à carcasse radiale que nous ne saurions trop recommander à tous les automobilistes qui désirent la vraie douceur de la route.

Par la même occasion, le gérant des ventes de Louiseville Automobile nous apprend qu'il sera bientôt le dépositaire de l'Opel. C'est une voiture construite par GM, mais jusqu'à cette année, la distribution était réservée à l'Europe.

Sans en faire une étude détaillée comme nous l'avons déjà fait, il est possible que dans quelque temps nous présentions les modèles 71, surtout les nouveaux venus.

Jean-Guy Boisselle

voyage horaire

Carier & Frère

HORAIRE DES AUTOBUS

*Départ de Louiseville pour Trois-Rivières, tous les jours: 12.40, 4.40, 6.40, 10.40, p.m. et 12.40 a.m.

Tous les jours, excepté le dimanche: 7.40, 9.40 a.m.; 5.40 p.m.

Départ de Trois-Rivières pour Louiseville, tous les jours: 3.30, 5.30, 9.30 et 11.30 p.m.

Tous les jours, excepté le dimanche: 8.30, 10.30 a.m.; 4.30 p.m.

Dimanche seulement: 11.30 a.m.

*Tous ces autobus se rendent à Maskinongé. Pour ce qui concerne les départs, veuillez calculer une différence de 10 minutes en moins à l'horaire ci-haut mentionné.

Voyageur Provincial

Tous les jours pour Montréal: 8.10, 11.10 a.m.; 1.10, 4.10, 7.10, 9.10 p.m. et 3.10 a.m.

Le vendredi: 5.10, 7.10, 10.10 p.m. et minuit 10.

Le samedi: 10.10 a.m.

Le dimanche: 5.10, 8.10, 9.10, 10.10, 11.10 p.m. et 1.10 a.m.
Tous les jours pour Québec: 9.40 a.m.; 12.40, 2.40, 5.40 p.m. minuit 40 et 2.40 a.m.

Le vendredi: 11.40 a.m.; 2.40, 5.40, 6.40, 7.40 et 8.40 p.m.
Le samedi: 9.40 et 11.40 a.m.; 2.40, 5.40 et 7.40 p.m.

Le dimanche: 11.40 a.m.; midi 40, 2.40, 5.40, 7.40 et 10.40 p.m.

Canadien Pacifique

HORAIRE DES TRAINS
A LOUISEVILLE
(Heure avancée)

Tous les jours compris dimanche
POUR QUEBEC 2.29 p.m.
POUR MONTREAL 2.59 p.m.

Canadien National

HORAIRE DES TRAINS
A ST-JUSTIN
(Heure avancée)

Tous les jours (excepté lundi)
POUR MONTREAL 6.45 a.m.
LUNDI SEULEMENT
Pour Montréal 4.57 a.m.

Tous les jours excepté samedi
DE MONTREAL 10.05 p.m.

Samedi seulement
DE MONTREAL 10.52 p.m.

Cartes Professionnelles

Dr N. BASTRASH, M. D.

Médecine Générale
Heures ordinaires de bureau:
Lundi, Mardi, Jeudi, Vendredi:
1.30 à 3.30 h. et 7 à 8.30 h.
30 boul. Comtois, — Tél. 228-4949
LOUISEVILLE

TÉL.: 228-4408

CHARLES MILOT

NOTAIRE
STE-URSULE, P.Q.

Dr Florent Caron, M.D.

MÉDECINE GÉNÉRALE
MATERNITÉ
STE-URSULE TÉL. 228-2844

Nous voulons
un aréna
et nous l'aurons!

Dr Avellin Dalcourt

MALADIES DES OS
Maladies des enfants — Rayons-X
TÉL.: 228-4231
11, St-Laurent LOUISEVILLE

Jean-Guy Plourde

B.A. C.A.
COMPTABLE AGRÉÉ
BUREAU: 51 ST-MARC
Tél.: 228-2021 — LOUISEVILLE

Dr. J. ANDRÉ LACROIX

CHIROPATICIEN
Bureau:
Lundi - Mardi - Jeudi - Vendredi
17 Notre-Dame Sud
(près de St-Laurent)
Tél.: 228-5221 — Louiseville

TÉL.: 228-2915

YVON MILOT

NOTAIRE
Cessionnaire du greffe de Me
P. Fleury — Tél.: 228-2915
222, St-Laurent — LOUISEVILLE

TÉL.: 228-4757

GILLES BÉLAND

NOTAIRE
151, ST-LAURENT LOUISEVILLE

Dr RODRIGUE ROY

B.A. O.D.
Optométriste
Bureau: Lundi - Mardi - Jeudi
Vendredi - Samedi avant-midi
Tél.: 228-5734
292, St-Laurent LOUISEVILLE

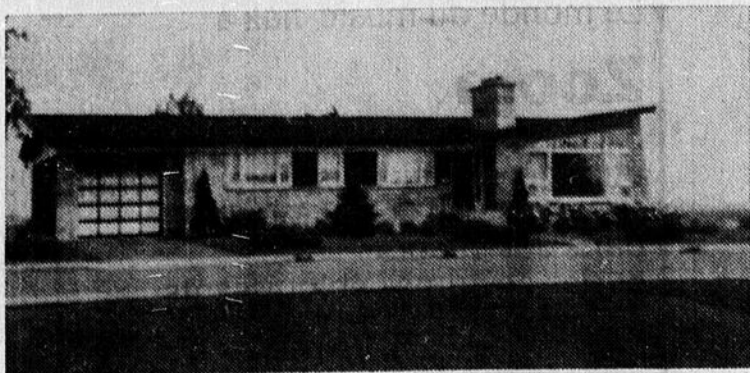
Dr CLAUDE CHAPUT

B.A. D.D.S.
Chirurgien - Dentiste
TÉL.: 228-5254
292, ST-LAURENT — LOUISEVILLE
En haut de la Pharmacie Louiseville

Dr Yvon Simard

B.A. D.D.S.
CHIRURGIEN - DENTISTE
TÉL.: 228-2685
220, St-Laurent LOUISEVILLE

À VENDRE À LOUISEVILLE



COTTAGE STYLE RANCH Idéal pour professionnel ou rentier

Très bien situé, voisin du Centre d'Accueil, 8 grandes pièces, 2 grandes salles de bain complètes, garage. Construction 1961 d'après plan d'architecte. Terrain paysagé: 160 x 112.

TELEPHONER A LOUISEVILLE : 228-5184

Au CENTRE PROFESSIONNEL

321, ST-LAURENT — LOUISEVILLE

Jos. Langlois

NOTAIRE
TÉL.: 227-2091 ST-JUSTIN
CENTRE PROFESSIONNEL
TÉL.: 228-4787 LOUISEVILLE

EXAMEN DE LA VUE

Charles Auger, O. D.

OPTOMÉTRISTE
TÉL.: 228-4606
CENTRE PROFESSIONNEL

ENCOURAGEZ
NOS
ANNONCEURS

Air Climatisé
Salon de Madeleine

(Julienne Doyon, propr.)
Deux coiffeuses à votre disposition
321, St-Laurent — LOUISEVILLE
TÉL.: 228-5080

Une solution à l'accès des Québécois aux parcs et forêts

Selon la Confédération des loisirs du Québec, l'accès à la grande nature : lacs, rivières, forêts, etc., devrait se faire dans les cadres d'un programme destiné à assurer, à la fois, la conservation de ces richesses naturelles et leur pleine utilisation au bénéfice de toute la communauté.

De plus, la Confédération des loisirs du Québec, toujours soucieuse de promouvoir un plus grand accès aux loisirs pour la population du Québec, est d'avis que les organismes reconnus de loisirs socio-éducatifs et culturels sont tout désignés pour assumer la responsabilité de guider et d'animer les citoyens de tout âge qui désirent prendre contact avec la grande nature par des excursions et visites en forêt.

Les services municipaux de loisirs, entre autres, pourraient exercer un rôle de tout premier plan dans un programme destiné à faciliter l'accès des citoyens à la grande nature. Ils pourraient compter, à cette fin, sur l'apport des associations de loisirs spécialisés dans la découverte de la nature, telles que les associations ou sociétés de spéléologues, de mycologues, d'herboristes, les clubs de camping, de canoë, les associations chasse et pêche, les clubs 4-H, etc... qui pourraient leur fournir les animateurs requis à cette fin.

La réalisation d'une telle formule serait évidemment grandement facilitée si les autorités gouvernementales établissaient une politique de subventions destinées à aider les municipalités à organiser des excursions dans la nature avec des animateurs qualifiés provenant des organismes de loisirs socio-éducatifs et culturels s'occupant de ce genre d'activités. Déjà, d'ailleurs, un certain nombre de municipalités et d'organismes réalisent, à partir de moyens limités, des activités de grande nature des plus

intéressantes et qui mériteraient d'être davantage connues.

La mise en place d'une telle politique d'aide à l'animation des groupes désireux de profiter de la grande nature, non seulement favoriserait et faciliterait l'accès de nos lacs, rivières et forêts aux citoyens de toutes les classes sociales, mais également, elle assurerait le développement d'un réseau d'associations et d'organismes pouvant contribuer de façon positive à assurer la conservation de nos richesses naturelles et un meilleur contrôle de leur utilisation dans la lutte contre la pollution, le gaspillage et la spoliation de nos lacs, cours d'eau et forêts.

Selon monsieur René Belisle, président de la C.L.Q., il importe de concevoir toute politique visant à libéraliser l'accès à la grande nature dans un esprit positif permettant une participation maximum des intéressés à la jouissance de nos richesses naturelles. Ce n'est pas en multipliant les gardes-chasse et les gardes-pêche armés d'un règlement tatillon qu'on y parviendra, mais bien plutôt en assurant une animation consciente d'activités organisées et dirigées par des personnes compétentes en la matière. Ce sont définitivement les organismes de loisirs socio-éducatifs et culturels qui sont les plus aptes à remplir ce rôle d'animation dans les cadres d'un programme ouvrant les portes de la grande-nature à toute la population du Québec et faisant disparaître les barrières artificielles qui empêchent bon nombre de gens d'en profiter.

26e congrès annuel de l'Association Forestière Mauricienne

"INTEGRATION DE LA CONSERVATION EN MAURICIE" sera le thème du 26e congrès annuel de l'Association Forestière Mauricienne qui se tiendra à Joliette, jeudi le 17 septembre prochain. Au cours de l'après-midi, un Forum présidé par M. Normand Groleau, permettra une analyse approfondie du thème du congrès.

M. Maurice Vézina, Sous-ministre adjoint et Directeur Général de la Conservation, apportera un point de vue nouveau en matière de conservation et de protection. M. François Brière, professeur en Génie Sanitaire à l'École Polytechnique, Université de Montréal, traitera de la pollution. M. J. A. Breton, Directeur Général de l'A.F.Q. Inc., parlera d'éducation populaire touchant la conservation des richesses naturelles.

Ces sujets nous touchent de près et sont d'une grande importance. C'est pourquoi nous souhaitons la présence et la participation de tous ceux qui croient à la nécessité de la conservation.

Pendant que les hommes discuteront de protection, de pollution, de conservation, les dames se rendront à Crabtree pour la visite de l'usine SCOOT PAPER.

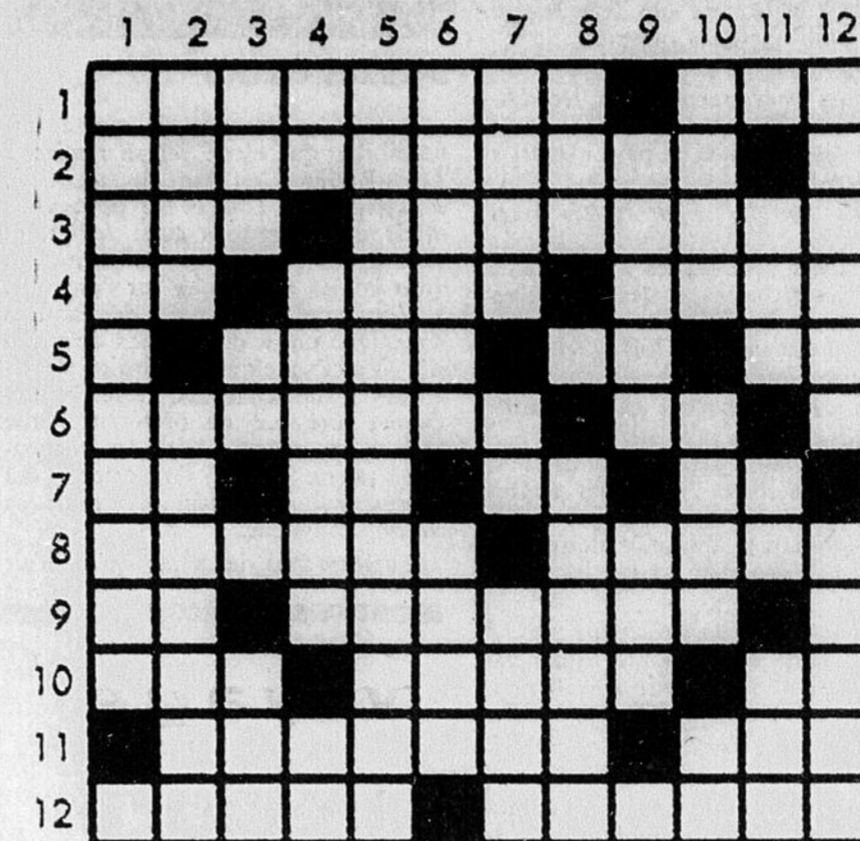
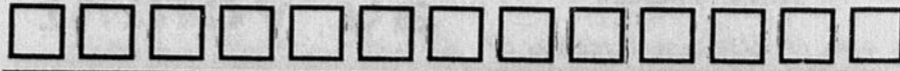
Le programme de la journée

comprend: l'élection de nouveaux officiers, les rapports de comités, la remise d'un certificat de ferme forestière, les prix aux gagnants des concours de terres à bois, l'attribution d'un certificat faisant suite à un concours régional pour l'amélioration des dépotoirs municipaux et des trophées 4-H aux clubs les plus méritants de la région.

Un VIN D'HONNEUR sera offert par la ville de Joliette, sous la présidence de Monsieur le Maire, Dr C. A. Roussin.

Le public est invité à prendre part à ces assises qui débuteront à 09.00 heures, au Restaurant KAMBO de Joliette, où aura lieu le banquet de clôture qui se terminera par la présentation d'un film de l'Office National du Film. Au cours de l'avant-midi, M. L. Robitaille parlera de prévention des accidents sur les routes forestières.

mots croisés



HORIZONTAL

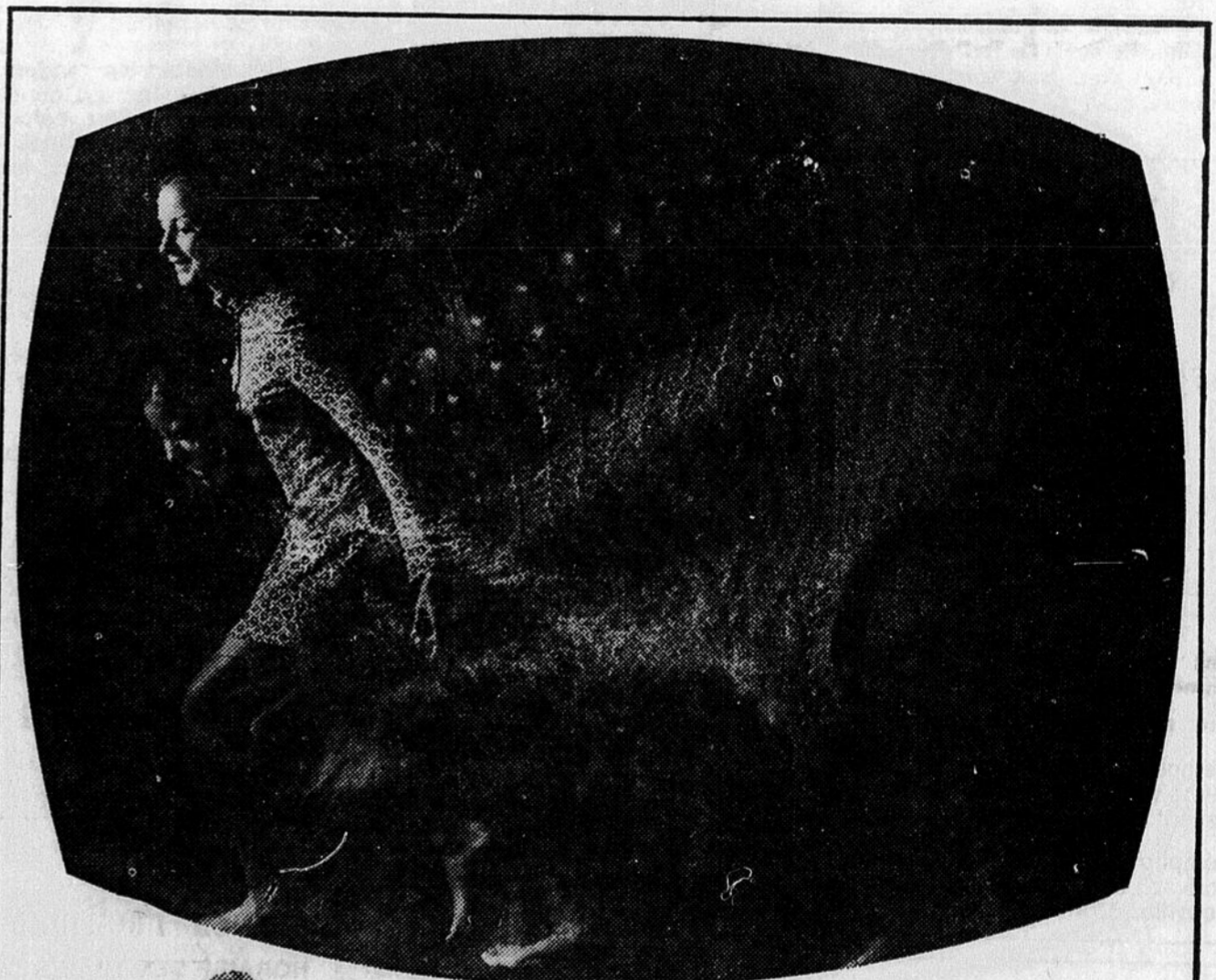
- Protéine ayant l'aspect d'une gelée. — Thymus du veau.
- Décorateur sachant mettre en valeur un étalage.
- Adj. poss. — Champignon des bois dont la chair brisée laisse écouler un lait coloré.
- Se suivent dans sec. — Du verbe semer. — Riv. d'Allemagne occidentale.
- Femme d'un raja. — Term. d'inf. — Pron. pers.
- Appendice qui pend à l'entrée du gosier, pl. — En les.
- Charpente du corps. —

- Suivent dans iule. — Symb. de l'argent. — Conj.
 - République de l'Afrique occidentale. — Faire des rêves.
 - Id Est. — Protozoaire flagellé des eaux douces.
 - Roi d'Israël. — Isolée, sans compagnie. — Avant-midi.
 - Ensemble des objets qui composent un lit. — Epoque.
 - Hommes qui ont un ou plusieurs enfants. — Entrelacer la trame avec la chaîne.
- ### VERTICAL
- Dénombrement des ancêtres de quelqu'un.

- Tête de rocher. — Dont on se sert ordinairement.
- Fatigué, usé. — Note de musique. — Gaz que nous respirons.
- Aluminium. — Qui a le brillant du satin. — Pron. pers.
- Qui ont du talent.
- Circonscription administrée par un igame. — V. de Hongrie.
- Ch. — l. du dép. des Alpes-Maritimes. — Adj. poss. — Brille de sa lumière propre.
- Point cardinal. — Tomber, en parlant de la grêle.
- Cacher, ne pas dire. — Dans la rose des vents.
- Titre donné à certains officiers dans l'ancien Empire turc.
- Liquide nourricier qui coule dans certains végétaux. — Eminence.
- Coupé court. — Equerre. — Mesure agraire.
- Evaluer le volume d'une quantité de bois. — Faire avancer au moyen de la rame.



PONTIAC BATTRA TOUS
LES RECORDS DE VENTE
EN 1971



CORPORATION MUNICIPALE DE ST-DIDACE
COMTE DE MASKINONGE

DEMANDE DE SOUMISSIONS

Il est résolu unanimement, que le conseil Municipal de St-Didace Cté Maskinongé, demande des soumissions cachetées, pour le louage de la salle des pompes dans le Village de St-Didace Cté Maskinongé, pour une période de un an. Il est entendu que ce conseil ne s'engage à prendre ni la plus haute ni la plus basse, ni aucune de ces soumissions. Ces soumissions seront ouvertes à la séance régulière du 1er octobre 1970, en la salle des pompes, à huit heures du soir.

Adopté,
Armand Lavallé,
sec.-trés.



Le monde du music-hall à

Zoom

... des vedettes canadiennes, étrangères, des musiciens de renom, des danseurs et des jongleurs dans des décors et des costumes éblouissants...
Le dimanche, à 19h30; en couleur

LE
MEILLEUR
CHOIX

REGARDEZ BIEN
REGARDEZ
RADIO-CANADA

CBFT 2 MONTREAL • CBVT 11 QUEBEC • CBOFT 9 OTTAWA-HULL • CBAFT 11 MONCTON • CBWFT 3 WINNIPEG
CBXFT 11 EDMONTON • CHAU 5 CARLETON • CKRS 12 JONQUIERE • CKBL 9 MATANE • CJBR 3 RIMOUSKI
CKRT 7 RIVIERE-DU-LOUP • CKRN 4 ROUYN-NORANDA • CHLT 7 SHERBROOKE • CKTM 13 TROIS-RIVIERES

MASKINONGÉ

par André Lacourse

NOUVEAU SECRÉTAIRE DU VILLAGE

M. Léo Vermette a été nommé nouveau secrétaire du village de Maskinongé en remplacement de M. Cyrille Blais qui a démissionné dernièrement. M. Vermette qui était conseiller a dû remettre sa démission et un nouveau conseiller sera nommé bientôt pour lui succéder.

PROCHAIN MARIAGE

Samedi, le 12 septembre, à 10 heures sera béni le mariage de Mlle Lucille Bélisle, fille de M. et Mme Victorien Bélisle (Germaine Dupuis) de notre paroisse à M. Jean-Charles Lebeau fils de M. et Mme Raymond Lebeau (Thérèse Laurent) de la paroisse de St-Justin.

Nos vœux de bonheur accompagnent ces futurs époux!

VISITE DES FOYERS DU VILLAGE

Depuis mardi, M. le Curé a commencé sa visite de paroisse dans le village. Il a débuté sur la rue St-Laurent-Ouest chez M. Jean-Paul Boisvert. Les familles qui préfèrent une visite du soir n'ont qu'à communiquer avec M. le Curé.

DECES LACHARITE

Le 2 septembre, est décédée à l'Hôpital Comtois, Mlle Donald La-charité, à l'âge de 58 ans. Les fu-

néraillies eurent lieu vendredi dernier à 2 heures en l'église paroissiale et l'inhumation eut lieu au cimetière du même endroit.

Nos sympathies!

DECES VANASSE

Le 7 septembre, est décédé à l'âge de 83 ans, M. Edouard Vanasse, époux de feu Marie-Louise Grenier. Les funérailles auront lieu jeudi matin, à 10 heures, en l'église paroissiale. L'inhumation aura lieu au cimetière du même endroit.

Nos sympathies à la famille éprouvée!

RENTREE DES CLASSES

Mercredi, avait lieu l'entrée des étudiants dans les différentes écoles de notre paroisse. Voici les répartitions des classes pour les différentes écoles: Au couvent la 7ième et la 3e de même que la 4e intermédiaire; Marie-Immaculée les 5e et 6e; St-Joseph la 7e garçons, les 4e, 2e et 1ère année.

MATERNELLE

L'entrée des enfants de la Maternelle se fera le 14 septembre à l'école Marie-Immaculée. L'institutrice pour cette classe sera Mme René Lacourse.

NOMS DES PROFESSEURS

Voici la liste des professeurs pour l'année 1970-71 pour Maskinongé.

Mme Gérard Lamy 1ère année, Mlle Noëlla Bastien 1ère année Mme Roland Pelletier 2e année, Mlle Pauline Bastien 2e année, Mme Adolphe Déziel 3e année, Mme Jean-Denis Bellemare 4e année, Mme Jérôme Lambert 4e année, Mme Roland Bastien 5e année, Mme J-Maurice Bour-nival 5e année, Mme Jean-Pierre Boulanger 6e année, Mme Jean-Jacques Dupuis 6e année, Soeur Germaine Lafrance, 7e année filles et M. Jacques Lamy 7e année garçons. La Directrice est Mme Réal Pelletier.

Nous voulons
un aréna
et nous l'aurons!

Hôtel MASKI

VENDREDI — SAMEDI — DIMANCHE
10h.30 p.m. et 12h.30 a.m.
Dimanche : 5h. p.m. et 11h. p.m.

EN GRANDE VEDETTE

- ★ ANDRE SMITH, Chanteur-Guitariste
- ★ ANNE-MARIE, danseuse
- ★ BOB DROUIN, M.C.
- ★ Orchestre : UNION FREDERIC

Hôtel Windsor

LOUISEVILLE

Entrée gratuite

VENDREDI — SAMEDI — DIMANCHE
Spectacles : 10h.30 et 12h.30
Dimanche : 5h.30 et 10h.30 p.m.

— EN VEDETTE CETTE SEMAINE —
COMMENÇANT MERCREDI SOIR

LES BRASS ROCKETS
MUSICIENS FORMIDABLES

- ★ CATHY LAWRENCE, Chanteuse

Mercredi soir BINGO GRATUIT

★ LE 18 SEPTEMBRE
GEORGES GUETARY

BAPTEME HEBERT

Le 3 septembre, a été baptisé Joseph Paul, Daniel fils de M. et Mme Jacques Hébert. Parrain et

marraine M. Paul Hébert et Mme Almoza Hébert.

Nos félicitations aux heureux parents!

DEMENAGEMENT

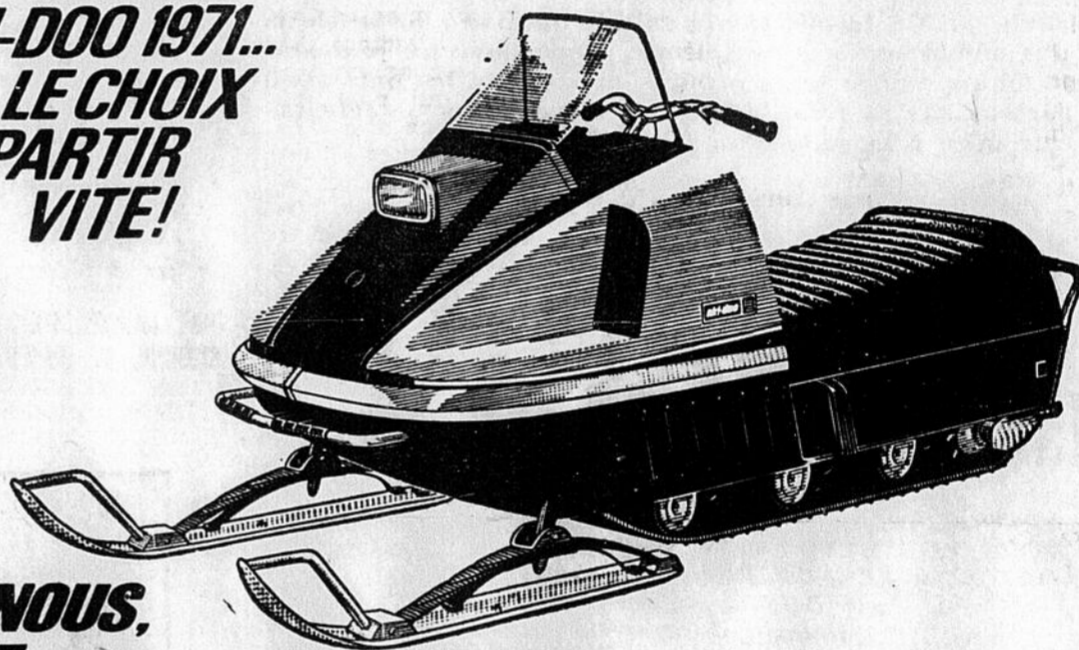
M. et Mme Jacques Pichette et leurs enfants nous ont quittés dernièrement pour aller demeurer à Louiseville.

Chrysler dévoile ses nouveaux modèles



PLYMOUTH SATELLITE CUSTOM 1971 SEDAN 4 PORTES

SKI-DOO 1971...
LE CHOIX
VA PARTIR
VITE!



CHEZ NOUS,
C'EST
Ski-doo.

ATTRAPEZ LE MODELE QUI VOUS CONVIENT CHEZ

CLÉMENT & FRÈRE LTÉE
700 Boul. Ouest Tél.: 228-2701 Louiseville

OU CHEZ L'UN DE NOS REPRESENTANTS AUTORISES

GARAGE R. DRAINVILLE

Tél. : 227-4983
St-Justin

FERNAND PLANTE

Tél. : 265-2214
St-Alexis-des-Monts

LACHARITE & PLANTE

Tél. : 885-3445
St-Barthélemy

HÔTEL DU BOULEVARD

ROULETTE
CHANCEUSE
VENDREDI SOIR
\$100.00

Commanditée par Hervé Lafontaine Ltée,
Lapointe Photo Enr. et Au Vieux Chaudron,
Maskinongé (Crêpes, Tourtières, Fèves au lard)

VENDREDI — SAMEDI — DIMANCHE

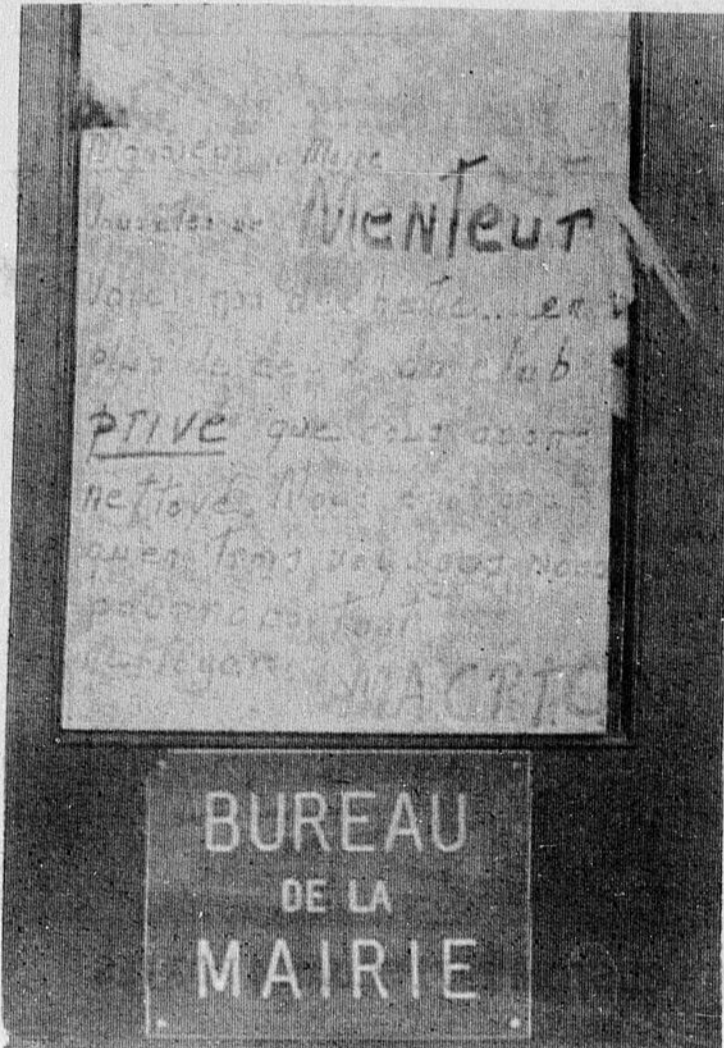
SPECTACLE

- ★ FRANÇOIS BREARD, M.C.
- ★ ACTE DE NOUVEAUTE
- ★ BARBARA
chanteuse-danseuse

- ★ Orchestre : LES MARCOS

JEUDI LE 10 SEPTEMBRE : SOIREE CANADIENNE
Ambiance familiale. Prix de présence.

St-Alexis



Voici la carte qui fut laissée sur la galerie du maire de St-Alexis en plus des nombreux sacs de déchets. Cependant les contestataires ont dû reprendre leurs ordures même s'ils les ont laissés un peu partout sur la route 44. Nous n'avons pas de félicitations à leur faire à la suite d'un tel sans-gêne.

par Aurèle PLANTE

St-Alexis n'est pas un dépotoir... Manque de civisme des contestataires:

Le tout a débuté samedi dernier alors que les contestataires une fois rendus à la barrière du club St-Bernard, sans aucune parole au gardien, ont pris des scies et ont coupé cette barrière qui les empêchait de pénétrer sur le territoire du club privé. Après avoir ramassé quelques morceaux de bois, il les ont déposés sur la galerie. Le tout fut accompagné de cris de toutes sortes. Les autos qui avaient ainsi emprunté le chemin conduisant au Lac Sorcier étaient au nombre de quarante-cinq.

Mais, tout n'était pas fini... Ils ont poussé encore plus loin leur manque de civisme. A leur retour, soit lundi vers 4 heures 30 p.m. messieurs autres membres ou groupe long défilé se sont arrêtés rue Notre-Dame devant la maison du maire: M. Léopold Bellemare. Les chefs de la contestation de même que plusieurs autres membres ou groupe sont sortis de leur auto et en riant, sont venus déposer leurs sacs de déchets sur le trottoir, juste en bas de la galerie du maire, en plus, se trouvait la pancarte montrée dans cette page.

C'est alors que quelques personnes de la paroisse ont demandé à ces soi-disant "Messieurs" de ramasser ce qui leur appartenait. Comme ils ne semblaient pas vouloir obéir, des voix se sont élevées de part et d'autres et le groupe déjà formé est devenu encore plus nombreux.

C'est pourquoi des personnes de St-Alexis ont ou bien téléphoné ou encore se sont rendu au St-Alek Lodge pour demander aux policiers de venir sur les lieux. A noter que plusieurs autos-patrouille de la P.P. avaient circulé au cours de l'après-midi mais à cette heure-là, plus personne... Pourtant, il y avait eu des rumeurs à ce sujet. Est-ce donc à dire qu'il y a un manque d'organisation de la P.P. ou quoi?

Finalement, les gens de St-Alexis révoltés par un tel geste de la part de gens supposés civilisés ont réus-

EN 1971
C'EST PONTIAC

si avec l'aide de la police cette fois, à faire ramasser les déchets par les contestataires eux-mêmes. Chaque auto se voyait remettre au passage, un ou plusieurs sacs à ordures.

Malheureusement, ce ne sont pas les chefs du mouvement qui les ont eus puisqu'ils étaient disparus. Mais ce qui est encore à déplorer c'est que ces fameuses vidanges ont été laissées à différents endroits de la route 44. Pourtant, il est défendu de jeter même une bouteille...

A vous de juger où peut mener la contestation. Il reste à ajouter que les gens de St-Alexis en ont assez et n'aiment pas voir leur village servir de dépotoir. Tous s'efforcent d'y maintenir la propreté, pourquoi

ELLE EST SENSATIONNELLE
LA PONTIAC 1971

PLANTE ÉLECTRIQUE

Pierre A Plante, prop.
Réparations générales
Lessiveuses, sècheuses, poêles, accessoires électriques, autos-neige, souffleuses.
Rivière-aux-Ecorces
Tél. : 265-2084
ST-ALEXIS-DES-MONTS

se laisser "emmerder" par les citadins.

CLOTURE DE LA SAISON DE BALLE MOLLE

Dimanche soir se tenait, au St-Alek Lodge, un souper pour clôturer la saison de balle molle. Ensuite s'est déroulée, dans la soirée, la remise des trophées dont voici les principaux récipiendaires: 1— Pour la 1ère position, trophée remis au capitaine Stanley Johnson commanditaire Brasserie Molson. 2— Trophée pour les séries éliminatoires remis au capitaine Yvon Frappier, commanditaire St-Alek Lodge. 3— Meilleur frappeur de la ligue, Réjean Vallières. 4— Meilleur lanceur de la saison régulière: Gérard Plante. 5— Meilleur vétéran: Gérard Picard. 6— Recru de l'année: Clovis Poulin. 7— Meilleur joueur défensif: Jean-Paul Diamond. 8— Meilleur frappeur des séries: Pierre-Paul Dupuis. 9— Meilleur lanceur des séries: Maurice Béland.

Félicitations à tous les sportifs qui ont participé aux différentes joutes de cette 8e saison de la ligue de balle molle.

CLOTURE DU BASEBALL PEE-WEE

Lundi-après-midi avait lieu la dernière partie de la finale de la Ligue Pee-Wee. L'équipe de la Jeune Chambre a remporté une victoire de 10 à 6 aux dépens des champions de la saison régulière: l'équipe O.T.J. Clovis Plante a été lanceur gagnant tandis que Dany Desaulniers a été le perdant. Gilles Michaud s'est distingué à la défensive pendant que Guy Dampousse s'est signalé au bâton aussi bien qu'à la défensive pour les perdants. L'équipe O.T.J. était dirigée par Alain Dupuis et Louis Allard tandis que la Jeune Chambre l'était par Paul Giguère et Aurèle Plante.

Félicitations à tous ces jeunes adeptes du baseball de même qu'à ceux qui se sont occupés d'organiser ces différents clubs Pee-Wee.

DEFI LANCE AUX JOUEURS DE BASEBALL

Les joueurs de baseball ont rele-

vé le défi que leur avaient lancé les joueurs de balle molle. La joute s'est tenue dimanche p.m. et le club des Bûcherons a facilement triomphé puisque le pointage fut de 20 à 1.

Cependant, ce fut une rencontre fort agréable entre ces deux groupes de sportifs. Ils se rencontreront peut-être de nouveau mais, cette fois dans une joute de balle molle.

LE JUVENILE NE PEUT FAIRE UN MAITRE

Dimanche après-midi avait lieu à St-Boniface, la 2e joute de la série finale de la Ligue Juvenile. La joute qui a débuté à 5 heures et après 10 manches complètes de jeu le compte était égal 3 à 3.

Les officiels de la joute ont donc décidé d'arrêter le "match" à cause de la noirceur. Germain Lemay s'est signalé au monticule en n'accordant qu'un seul coup sûr durant la partie et un seul joueur du St-Boniface a été retiré par un joueur de champ et ce, sur une fausse balle.

La prochaine joute aura lieu dimanche prochain à 2 heures p.m.

NAISSANCE MICHAUD

Vendredi le 28 août, Mme Aurèle Michaud (Reina Gélinas) a donné naissance à une fille à l'hôpital Comtois de Louiseville.

NAISSANCE PLANTE

Samedi le 29 août, Mme Charles-Emile Plante (Renée St-Onge) a donné naissance à un garçon à l'hôpital St-Joseph de Trois-Rivières. Félicitations aux heureux parents.

MARIAGE FRAPPIER — FORTIN

Samedi, le 29 août eut lieu le mariage de Diane Frappier fille de M. et Mme Alexandre Frappier à M. Robert Fortin fils de M. et Mme Réjean Fortin.

MARIAGE BEAUMIER — PAQUIN

Samedi, le 5 septembre eut lieu le mariage de Mlle Suzanne Beaumier fille de M. et Mme Alexandre Beaumier à M. René Paquin de Louiseville.

Félicitations aux nouveaux époux!

DECES MORIN

Mardi, le 1er septembre est décédée Mme Joseph Morin née Marie-Louise Boivin. Elle laisse dans le deuil Wallace marié à Juliette Pom- bert de Louiseville; Ludger marié à Huguette Béland de Shawinigan-Sud; Jérôme, marié à Jeanne Gendron de Trois-Rivières-Ouest; Georges de St-Alexis Yvette mariée à Henry Patry de Maskinongé, Léoma mariée à Léo Lacoursière de St-Alexis; Clairibelle mariée à Walter Guimond de St-Alexis, Carmen mariée à Marcel Dupuis de St-Alexis ainsi que plusieurs petits-enfants et arrière-petits-enfants. Nos sympathies à la famille éprouvée.

FORMATION D'UNE COMMISSION DE LOISIRS

Jeudi soir, à 8 heures, aura lieu une 2e réunion des différentes associations en vue de former la Commission de Loisirs dont il a déjà été question. Encore une fois, bienvenue à tous les intéressés.

RESULTATS DES COURSES DE PONEYS Dimanche 6 sept. 70

- | | |
|-----------------------|------------------|
| 1 — Miss Manic | Mme R. Poudrier |
| 2 — Bob Bastos | Doé Arseneault |
| 3 — Crin Blanc jr | G. Arseneault |
| — 2 — | |
| 1 — Fortune Prince jr | G. Poudrier |
| 2 — Bébé Labatt | Adéland Pichette |
| 3 — Furie | Réjean Richard |
| — 3 — | |
| 1 — Moustache | Jean-Paul Béland |
| 2 — Olympic | Roger Armstrong |
| 3 — Wako | Gaston Deveault |
| — 4 — | |
| 1 — Prince Star | Gabriel Grenier |
| 2 — Princesse Hanover | D. Morin |
| 3 — Princesse Star | G. Grenier |
| — 5 — | |
| 1 — Galdy Brook | Daniel Frappier |
| 2 — Direct Sun | A. Pichette |
| 3 — Silver T. | Armand Frappier |
| — 6 — | |
| 1 — Capri | Mme R. Poudrier |
| 2 — Blanchard | Gabriel Grenier |
| 3 — Plaisante | Gérald Caron |
- Pour dimanche le 13 septembre, les inscriptions sont terminées le programme est complet.
Merci Jean Poudrier



Olivier Guimond
À la Branche d'Olivier

... avec ses comédies, ses farces, ses drôleries, ses situations cocasses, ses invités, ses "victimes" ...
Nouveau téléroman de Richard Pérusse
Le jeudi, à 19h30; en couleur

LE MEILLEUR CHOIX

REGARDEZ BIEN
REGARDEZ
RADIO-CANADA

CBFT 2 MONTREAL • CBVT 11 QUEBEC • CBOFT 9 OTTAWA-HULL • CBAFT 11 MONCTON • CBWFT 3 WINNIPEG
CBXFT 11 EDMONTON • CHAU 5 CARLETON • CKRS 12 JONQUÈRE • CKBL 9 MATANE • CJB 3 RIMOUSKI
CKRT 7 RIVIERE-DU-LOUP • CKRN 4 ROUYN-NORANDA • CHLT 7 SHERBROOKE • CKTM 13 TROIS-RIVIERES

À Yamachiche:

Les fondements du nouveau Foyer se concrétisent



On a procédé à la démolition de la façade de l'ancien Foyer à Yamachiche et présentement, les travaux de terrassement s'effectuent à un bon rythme pour la construction du nouveau Foyer. La construction de cet édifice des plus modernes sera terminée, selon les prévisions, pour le 1er janvier 1971.

Le nouveau Foyer (Providence Ste-Anne) pourra loger environ 60 personnes âgées, ce qui représente le double de l'actuel pensionnat. Le Conseil d'administration du nouveau Foyer se compose comme suit : président : M. Marcel Duchesne, 1re vice-président : M. Raymond Bellemare, 2e vice-président : M. Gaston Houle, secrétaire-trésorier : M.

J.-Armand Pellerin, directeurs : M. le Chanoine Ernest Jacob, MM. Maurice Carbonneau, Bruno Gauthier, Charles-Denis Girardin, Paul Lamy, médecin, et Marcel G. Milot. C'est grâce à ce conseil d'administration et à la population en général, que Yamachiche pourra bénéficier d'un tel Foyer, l'an prochain.

(Photo Lévesque-Pagé)

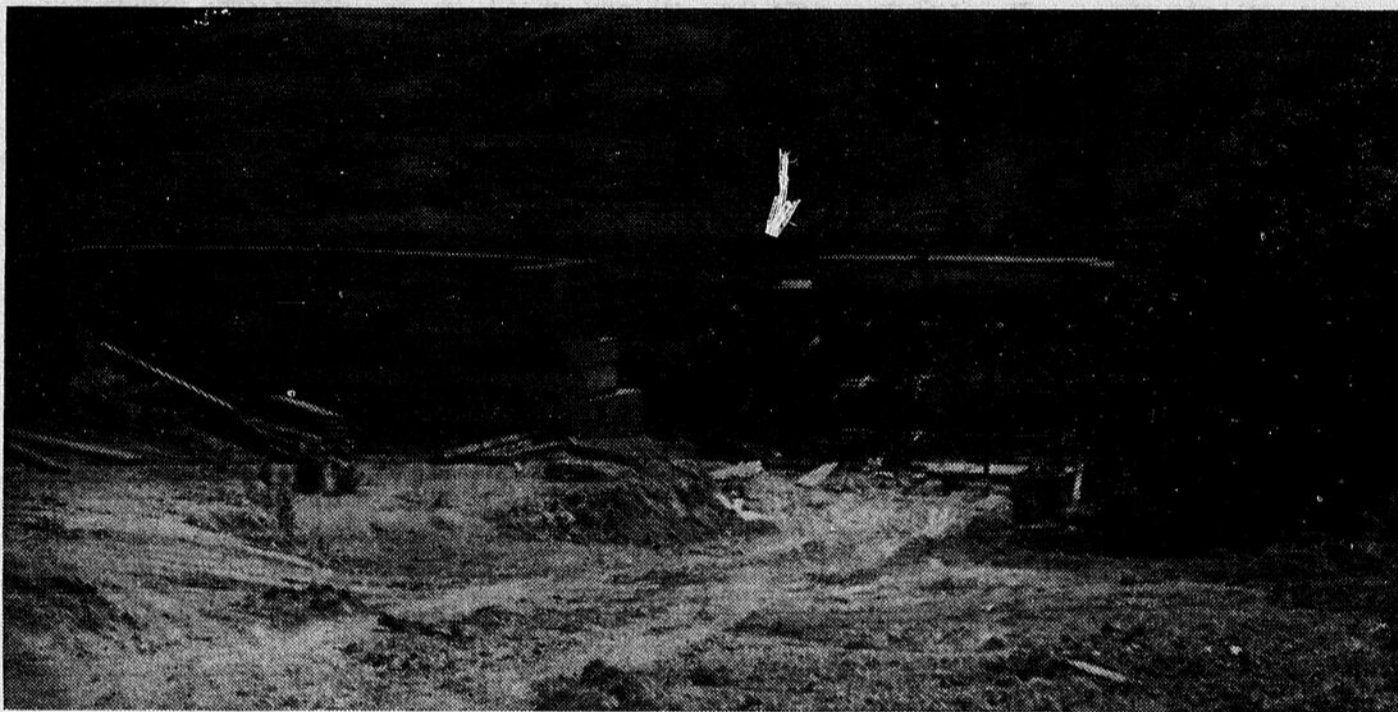
Entre Ste-Ursule et St-Justin:

CONSTRUCTION D'UN PONT

Les employés du Ministère de la Voirie travaillent présentement à la construction d'un nouveau pont qui reliera les deux rives de la rivière Maskinongé pour la nouvelle route St-

Justin-Ste-Ursule. Plusieurs fondations sont déjà en place et, en général, les travaux progressent comme prévus.

(Photo Lévesque-Pagé)



À Louiseville:

Le Centre des Loisirs fait peau neuve



L'intérieur du Centre des Loisirs de Louiseville s'embellit continuellement. Depuis plusieurs semaines, on a fait de nombreuses rénovations qui ont commencé à donner un cachet vraiment

particulier à ce Centre des Loisirs. Encore cette année, la saison froide reviendra et de nombreux jeunes et moins jeunes pourront pratiquer leurs sports préférés.

(Photo Lévesque-Pagé)

La Jeune Chambre s'intéresse à la jeunesse

Lors de la dernière assemblée du Conseil d'administration de la Régionale des Jeunes Chambres de la Mauricie, il fut décidé à l'unanimité que la semaine Jeune Chambre 1970-71 aurait lieu du 19 au 27 septembre prochain.

Un programme tout à fait spécial est en préparation et promet d'intéresser au plus haut point toute la Jeunesse de la Mauricie. En effet la Régionale désire mettre l'accent pendant cette semaine sur le rôle que doivent jouer nos jeunes dans la société.

La Jeune Chambre offre à toute la jeunesse dynamique, optimiste, et surtout désireuse de prendre ses responsabilités, la possibilité de faire valoir des idées jeunes dans un mouvement de jeunes.

au passé

ON LISAIT DANS L'ÉCHO, IL Y A 20 ANS

EDITION DU 7 SEPTEMBRE 1950
Louiseville

Nouveau lieutenant-gouverneur
Le premier ministre du Canada, le T. Hon. Louis St-Laurent annonçait récemment la nomination de l'hon. Dr Gaspar Fautoux, député de Ste-Marie à Ottawa et ancien président de la Chambre des communes, au poste de lieutenant-gouverneur de la province de Québec. Le Dr Fautoux rempla-

cera S. H. sir Eugène Fiset, qui à l'âge de 76 ans, terminera son mandat le 1er octobre prochain. — Sir Eugène représentait le roi dans la vieille capitale depuis 1939.

Décès
Un homme d'affaires avantagusement connu aux Trois-Rivières, vient de mourir à l'âge de 53 ans. Le défunt était le frère de M. Philippe Boumansour, propriétaire du Théâtre Royal.



LE PLACEMENT ET VOUS

SUR LE CHEMIN DE DAMAS

De plus en plus, des idées nouvelles pleuvent de partout. Nous sommes submergés par de nouvelles idées sur le plan politique, social, culturel et économique. Comme une partie de l'économique comprend l'aspect financier, je me contenterai de commenter une affirmation d'un homme d'affaires de la ville de Québec qui a déclaré : "L'épargne obligatoire permettrait aux Québécois de reprendre et de conserver le contrôle de leurs affaires."

Cette conclusion s'appuie sur une excellente hypothèse. A savoir, que ce sont les Canadiens-français, qui, par leurs épargnes, peuvent fournir les capitaux nécessaires, ou du moins une bonne partie, afin de donner à notre économie l'essor industriel dont elle a tant besoin. C'est une réalité qu'on ne saurait nier.

UNE ILLUSION PESSIMISTE

Si vraiment on est obligé de faire épargner, malgré eux, les Canadiens afin d'assurer la survie de certaines entreprises mixtes ou de poursuivre une politique de financement industriel, c'est que nous n'avons plus confiance en nous-mêmes.

Heureusement que les faits me donnent raison sous plusieurs aspects. Prenons l'exemple de la nouvelle loi des Caisses d'épargne et de crédit du Québec qui voit à élargir le pouvoir de placement des Caisses populaires. Un tel geste est positif et dynamique parce qu'il amènera les 17,000 administrateurs des Caisses populaires à mieux connaître le monde du placement. Les administrateurs d'une Caisse populaire auront à s'éveiller aux valeurs mobilières afin de mieux faire fructifier les capitaux locaux.

Un capitalisme populaire est en voie de naître au Canada français. Ce mouvement embryonnaire peut être suivi par des poussées semblables au niveau de la Fédération des Caisses acadiennes auprès de leurs gouvernements provinciaux dans les Maritimes, de même que dans les Caisses populaires de l'Ontario.

UN SENS D'INITIATIVE

Ce n'est pas en tordant le cou aux Canadiens-français qu'on leur apprendra à prendre conscience qu'ils vivent en société. Ce n'est pas en les saignant à blanc qu'on leur apprendra à prendre leurs responsabilités en fonction de la communauté pour leur meilleur profit. C'est en les informant et en les formant qu'ils prendront eux-mêmes les initiatives nécessaires à produire l'essor économique dont nous avons tant besoin.

Obliger une population à faire quelque chose, c'est lui enlever tout sens d'initiative, c'est la tuer. Au Canada français, nous avons un langage dont certains se sont servis pour prostituer quelques mots. Pensons seulement au mot NATIONALISATION. Immédiatement, j'en surprends plusieurs à dire qu'il faut nationaliser tel secteur, qu'il faut tout remettre au gouvernement, à l'Etat. C'est encore là un manque d'information qu'il nous fait également mal interpréter ce mot.

NATIONALISONS !

En effet, nationaliser voudrait peut-être dire qu'il faut rendre à la nation ce qui a été donné à l'Etat. Rendre à la nation, c'est rendre aux nationaux, aux citoyens de la nation. Je comprends très bien qu'une partie de cette nation, c'est l'Etat, mais celui-ci n'est pas la nation. L'Etat ne doit pas être le maître, mais le serviteur de la nation.

Il est à se demander pourquoi nos media d'information n'abordent pas ce problème sous un angle qui pourrait rendre service et informer les citoyens sur leurs devoirs, leurs droits et les responsabilités qu'entraînent ceux-ci s'ils veulent bien les exercer.

En terminant ce court texte, ne laissons pas aux autres, ni à l'Etat, le soin de régler NOS problèmes, parce qu'ils les régleront à LEUR avantage.

La semaine prochaine, le Livre blanc sur la fiscalité fera le sujet de cette colonne. Parfois, nos spécialistes oublient l'objet premier de leurs travaux : construire un pays où il fait bon vivre.

Claude Moquin.

Claude Moquin

Corps enseignant

Voici la liste des institutrices qui enseigneront dans nos écoles rurales en septembre prochain :

Mlles Pauline Gravel, Angèle Baril, Lucille Lessard, Juliette Lavaute, Gertrude Béland, Florianne et Ferdinande Déziel, Marguerite Baril, Laurette Bellemare, Jacqueline Lesage, Louise Lajoie, Jacqueline Pagé, Rita Ricard et Marguerite Sylvestre ; Mmes Lucien Ricard et Léo Lajoie.

Naissances

28 août : A M. et Mme Josaphat Deschênes (Gracia Lafrenière) un fils baptisé : Joseph, Urbain, Louis.

1er septembre : A M. et Mme Maurice Désaulniers (Béatrice Milette) une fille baptisée : Marie, Brigitte, Cécile, roïsse.

Fiançailles

On annonce les fiançailles de M. Ovide Lajoie à Mlle Madeleine Paillé, tous deux de Louiseville.

ST-BARTHELEMY

Lourde perte

Le manque d'eau et un égoûttement insuffisant a forcé les nouveaux propriétaires de la Crèmerie St-Barthélemy à quitter la localité pour entreprendre une nouvelle construction à Maskinongé. — Nos cultivateurs se trouveront à retirer les mêmes revenus mais il est pénible de constater que nous perdons une industrie qui faisait l'orgueil de la paroisse.

Mariage

4 septembre : Mlle Suzanne Ringet à M. Paul-Léo Dauphin.

4 septembre : Mlle Thérèse Roy à M. Laurent Massé.

Transactions

Dans quelques semaines, M. René-Paul Drainville prendra possession de la maison qu'il a achetée de M. Chs-A. Michaud et qui sert actuellement à la Centrale téléphonique.

M. l'agronome Cossette déménagera probablement dans la maison de M. Gérard Valois.

Mlle Elisabeth Mercure a acheté de M. Henri Dupuis, la maison actuellement occupée par M. Avila Turcotte.

Du nouveau

M. l'abbé Marcel Roy, fils de M. et Mme Louis Roy, qui était vicaire à St-Henri de Mascouche, exercera désormais son ministère à Ste-Elisabeth.

Naissance

3 septembre : A M. et Mme Gilles Lebeau, de St-Cuthbert, une fille baptisée : Marie, Antoinette, Francine.

ST-JUSTIN

Départ pour Rome

M. l'abbé Denis Clément, Chancelier du diocèse des Trois-Rivières, s'embarquera à New-York, le 14 septembre prochain, à bord du transatlantique "Liberté". L'abbé Clément fera un stage de deux ans à l'Université Grégorienne où il étudiera le Droit canonique, avec résidence au Collège Canadien à Rome.

Mariage

Samedi prochain sera célébré le mariage de Mlle Marielle Philibert à M. Adrien Lambert, de Maskinongé.

Initiation des C. de C.

En fin de semaine aura lieu à Louiseville, une initiation des Chevaliers de Colomb où trois citoyens de notre localité seront initiés. Il s'agit de MM. Raymond Lebeau, Maurice Gagnon et Fernand Lemire.

Naissance

28 août : A M. et Mme Joseph Pépin (Albina Lefebvre) une fille baptisée : Marie, Lucette, Louise.

Départ

Mlle Sylvette Gagnon (fille de Emile) vient de quitter sa famille pour aller poursuivre ses études au couvent Saint-Eusèbe, dirigé par les Soeurs

de la Congrégation Notre-Dame, à Montréal.

MASKINONGE

Baptême

3 septembre : Marie, Catherine, Lorraine, fille de Rodolphe Masson et de Colombe Lacombe.

Mariage

Samedi dernier eut lieu le mariage de Mlle Hélène Livernoche à M. Roland Bellemare, de Louiseville.

Transaction

Les frères Dalpé, de Varennes, se sont portés acquéreurs des terrains situés sur le boulevard, appartenant à MM. J. Landry, H. Lesage et A. St-Cyr, en vue d'y construire une industrie pour la fabrication des produits laitiers.

STE-URSULE

Décès

1er septembre : Sépulture de Julienne Carles, enfant de Clément Carles et de Georgette Paillé, décédée à l'âge de 5 mois.

Mariage

19 août : Mariage de Mlle Rose-Aline Chrétien à M. Henri-Paul Alarie, de St-Justin.

PREMONT

Fiançailles

On annonce les fiançailles de Mlle Jeanne d'Arc St-Yves à M. René Gélinas, de St-Barnabé.

ST-PAULIN

Décès

Le 26 août, est décédé su-

bitement à l'âge de 44 ans, M. Léo Boucher, de Waterbury, U.S. Il était l'époux de feu Thérèse Giroux.

M. Boucher qui venait pour une vacance chez des parents à St-Paulin, est décédé à la Pointe-du-Lac. — La dépouille mortelle fut exposée chez son frère M. Joseph Boucher, de St-Paulin.

Le 30 août, est décédé l'enfant de M. et Mme Jean-Jacques Vadeboncoeur. La cérémonie des Anges eut lieu mercredi.

Naissance

A M. et Mme Martial Brodeur (Anita Elliott) est né un fils baptisé : Joseph, Alain, Yvon, Michel.

YAMACHICHE

Baptême

30 août : Marie, Nicole, Reine, fille de M. et Mme Philius Isabelle.

Décès

27 août : A l'âge de 58 ans, est décédée Mme Joseph Milette, née Véronique Milot.

28 août : A l'âge de 90 ans, est décédée à l'Hospice Ste-Anne à Yamachiche, Mme Béland Berthiaume, née Joséphine Bourassa. Funérailles à Pointe-du-Lac.



FUTURS MARIÉS

SERVICE SPÉCIAL

Nous pouvons vous fournir faire-part, cartes de remerciements, allumettes, napperons, etc., à des prix pour convenir à toutes les bourses. Un très vaste choix pour vous aider.

Sur demande, je me rendrai à domicile le soir qui vous conviendra.

JULES MORIN

REPRESENTANT L'IMPRIMERIE GAGNE LTEE

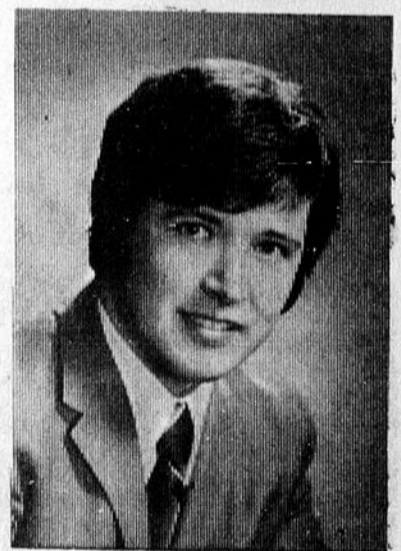
Tél. Rés. 227-4655 — Bureau : 227-2212 — St-Justin

Soyez à votre nature!

portez un

Toupet "ASPASIE"

Chaque toupet, perruque ou postiche est entièrement fait à nos ateliers de St-Barnabé. Nous employons un cheveu de la plus haute qualité importé d'Italie que nous préparons d'une manière spéciale à nos ateliers. Notre fabrication est garantie à 100%.



GASTON GELINAS
Propriétaire.

Nous pouvons monter des toupets avec séparation naturelle imitant le fond de la tête, avec séparation fournie, etc. Nous sommes aussi spécialisés dans le tissage des cheveux et avons en stock toute la ligne de perruques pour dames au PRIX DU GROS.

Pour consultation et estimé gratuit, voyez ou téléphonez :

LES ATELIERS ASPASIE

221, ST-GEORGES
ST-BARNABE-NORD

819 - 264 - 2116



12 DESSINS D'ENFANTS POUR LES TIMBRES DE NOËL 1970



Les timbres canadiens de Noël 1970 reproduisent douze dessins dont le thème est "Que représente Noël pour vous". Ces dessins ont été choisis par le Comité consultatif de l'esthétique des Postes, parmi les 50,000 qui ont été présentés, à l'occasion d'un concours de dessins de timbres-poste, par des enfants canadiens d'un peu partout au pays. Ce concours a eu lieu sous l'égide du ministère des Postes, aidé par les ministères de l'Éducation et les galeries d'art de chaque province, à l'occasion de Noël 1969. Les timbres, dont les valeurs faciales sont respectivement de 5, de 6, de 10 et de 15 cents, seront mis en vente à compter du 7 octobre et répondront aux besoins d'affranchissement des envois de Noël.

L'impression des nouveaux timbres a été confiée à la Canadian Banknote Company qui, en utilisant un procédé de lithographie en quatre couleurs (le rouge, le bleu, le jaune et le noir), conservera aux dessins, dans la mesure du possible, la vivacité naturelle de leurs couleurs. Cinq des dessins se répéteront sur chacune des feuilles de timbres de 5 cents et de 6 cents, tandis que les feuilles de timbres de 10 cents et de 15 cents n'auront chacune qu'un seul dessin. L'inscription "Canada - Christmas - Noël/1970" et la valeur faciale en noir seront reproduites dans la bordure de chaque dessin.

Les cinq dessins du timbre de 5 cents sont tous sur fond clair. Les thèmes en sont respectivement un traîneau tiré par un cheval, dont le dessin a été exécuté par Donna Niskala (9 ans), de Macrorie (Sask.); un père Noël sous la forme d'un lutin, d'Anthony Martin (5 ans), d'Amaranth (Man.); une scène de la Nativité, de Lisa Wilson (8 ans), de Kamloops (C.B.); des skieurs, de Dwayne Durham (7 ans), de Fort Erie (Ont.), et deux bonshommes de neige, de Manon Leconte (10 ans), de Laprairie (P.Q.). Le timbre de 6 cents, qui sera tiré à 220 millions d'exemplaires, sera d'un format moyen (30 x 24 mm) dans le sens horizontal.

Le tirage des timbres de 6 cents, de même format, sera de 136 millions d'exemplaires. Les cinq dessins de 6 cents, sur fond foncé, reproduiront l'Enfant-Jésus nouveau-né, de Ja-

net McKinney (8 ans), de Saint John (N.B.); un arbre de Noël, de Jean Pomerleau (8 ans), de Saint-Paul (Alberta); une boutique de jouets de Noël, de Nancy Whatley (10 ans), d'Armdale (N.-E.); le père Noël en tournée, d'Eugène Bhattacharya (7 ans), de St. John's (T.-N.), et une église illuminée, de Joseph McMillan, de Summerville (I.-P.-E.).

Les deux timbres de valeur faciale plus élevée, qui pourront être utilisés pour les colis et le courrier aérien international, sont d'un format horizontal plus grand (40 x 24 mm). Le timbre de 10 cents sera tiré à 27 millions d'exemplaires et celui de 15 cents à 22 millions. Une crèche sur un fond étoilé, de Corinne Fortier (10 ans), de Saint-Léon (Man.), figure sur le timbre de 10 cents, tandis qu'un paysage où l'on voit une auto-neige décore le timbre de 15 cents, de Tanis Dojczak (10 ans), de Flin Flon (Man.).

Les douze enfants dont les dessins ont été choisis auront comme prime un voyage dans la capitale nationale pendant la dernière semaine d'août. Une visite spéciale à la Canadian Banknote Company sera comprise dans le programme de la semaine, et les enfants pourront y voir les timbres de Noël en cours de fabrication.

Les collectionneurs peuvent passer des commandes de ces timbres, à leur valeur faciale, au

Service de Philatélie Postes Canadiennes Ottawa 8 (Ontario).

St-Barthélemy

GRAND TOURNOI DE BALLE MOLLE A ST-BARTHELEMY

Il y aura Tournoi de Balle Molle à St-Barthélemy les 12 et 13 septembre. Plusieurs Clubs sont déjà inscrits, ceux qui veulent y prendre part, vous avez jusqu'au 10 septembre, pas plus tard que 6 heures, hâtez-vous de le faire avant cette date, le prix de l'inscription est de \$20.00

Il y aura plusieurs trophées remis aux Clubs inscrits, dimanche soir à l'Hôtel Montmartre.

Pour de plus amples renseignements veuillez vous adresser à Fernand Cournoyer, Tél. : 885-3981.

Pèlerinage au cimetière

Dimanche dernier, à 3 heures une foule nombreuse s'est rendue à notre cimetière pour honorer nos chers défunts par une cérémonie spéciale présidée par M. le Curé et M. le vicaire.

Il y eut quête qui servira pour des messes pour nos défunts.

Que nos prières ferventes mêlées de chant sacré forment un bouquet spirituel qui prouvera que nous pensons à nos chers défunts qui nous ont quittés pour jouir du Bonheur éternel.

Quête pour aveugles

La quête organisée pour venir en aide aux aveugles du diocèse de Joliette, faite à la porte de l'église a rapporté la jolie somme de \$57.79. Merci sincère aux généreux donateurs.

A l'Hôpital

M. Gaston Legault actuellement à l'Hôpital Comtois de Louiseville où il a subi une intervention chirurgicale. Nous lui souhaitons un prompt rétablissement.

25e ANNIVERSAIRE DE MARIAGE

Dimanche le 6 septembre avait lieu le 25ième Anniversaire de mariage de M. et Mme Bernard Roberge de Ste-Anne de la Pérade. Il y eut messe spéciale à l'église de St-Viateur, ensuite les jubilaires et plus de 200 invités se rendirent au Miss Louiseville pour la réception.

L'abbé Michel Roberge de St-Cuthbert, oncle des jubilaires bénit la table.

la salle et comme toujours furent très applaudis et appréciés.

Un orchestre de Montréal mis beaucoup d'entrain à la fête, jeunes et vieux passèrent une veillée très agréable à la danse et par des chants variés.

Aux heureux jubilaires, nous leur souhaitons de la part de leurs parents et amis tous nos vœux de bonheur et nous les félicitons.

A L'HOPITAL

M. Roger Touchette, à l'Hôpital Bellechasse de Montréal depuis 4 semaines, son état est très satisfaisant. Nous lui souhaitons un prompt retour parmi nous.

Mon HEBDO c'est l'ÉCHO



POUR VOTRE INSTALLATION DE CHAUFFAGE A AIR CHAUD, CONSULTEZ

Bruno Bergeron

FERBLANTIER LICENCIE

Dépositaire des produits : L'ISLET — DELUXAIR

1440 rue Nepveu Tél. : 228-3228 Ste-Ursule

J. A. JULIEN INC.

Assurances Générales

200, Ste-Marie — Tél. 228-2727 — Louiseville

Responsabilité de tous genres

- Stabilité
- Service
- Sécurité

Automobile, Feu



Adressez-vous en toute confiance à

La Teinturerie ST-LAURENT

QUE CE SOIT POUR :

- NETTOYAGE — • TEINTURE
- PRESSAGE OU LAVAGE DE CHEMISES

Au service de Louiseville et du Comté depuis 27 ans. 43 années d'expérience pour mieux vous servir.

131, ST-AIME (rue de la gare) - 228-4477 — LOUISEVILLE



SEUL DESCHÊNES Transport peut faire ÇA

A. DESCHÊNES TRANSPORT INC.

191 Ave du Parc
Louiseville

Transport général

Transport de pierre à chaux

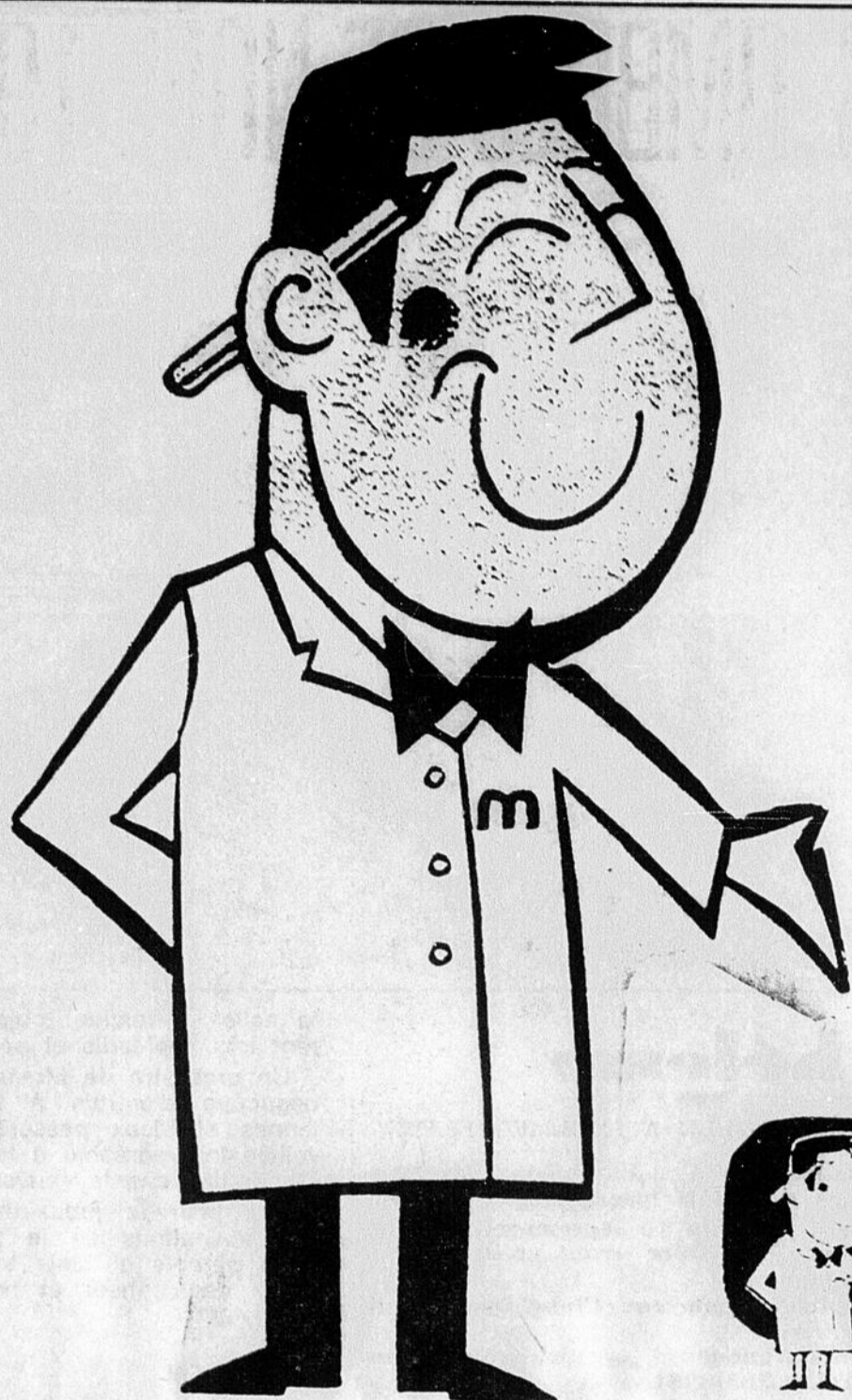
Analyse gratuite de votre sol

Transport de gravier

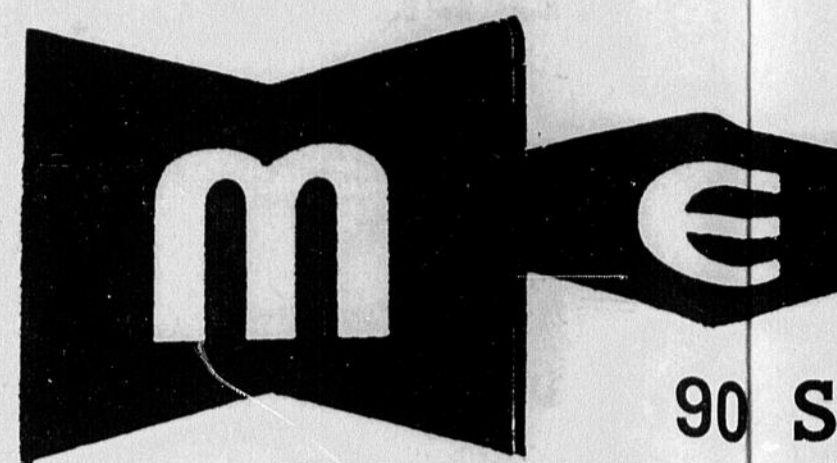
Transport de pierre concassée

un seul numéro

228-4607



“Mon voisin”



REDUCTION ET DES CEI



prix magiques
magic prices

CONFITURES De fraises Vachon — 48 on.	\$1:12
MACEDOINE Métro — 19 on.	18¢
COCKTAIL De fruits Aylmer — 14 on.	30¢
THE METRO Cello 100 sachets	68¢
PAPIER A LUNCH Plastique Handi-Rap roul. 200'	67¢
SUCRE BLANC Sac de 5 lbs	53¢
HARICOTS Jaunes coupé Métro — 19 on.	16¢
Spaghettini, rigatoni, coquille médium sphagetti ou macaroni coupé Cello de 2 livres — Métro	35¢
PECHES Demies Aylmer — 14 on.	31¢
JAMBON Cuit SX 1 1/2 lb	\$1:89
EAU MINERALE Montclair — 30 on.	33¢
SOUPES LONEY'S Poulet et nouilles ou poulet et riz	9¢
VINAIGRE Heinz — 80 on.	58¢
NOUILLES Médium Métro — cello 12 on.	14¢

BEURRE DE SUCRE Grenache 14 on. ou fudge luxe	29¢
EAU de VICHY Célestins — 32 on.	54¢
DETERSIF Liquide Jet pqt jumelé 2/24 on.	79¢
VINAIGRE Heinz — 128 on.	70¢
NOURRITURE Pour bébés — Heinz Bocal 4 3/4 on. — Ass.	14¢
POIRES Bartlett Aylmer — 14 on.	29¢
BEURRE METRO Canada 1ère cat.	67¢
MIEL Clover Crest blanc — 2 lbs	79¢
BETTERAVES Marinées Habitant — 24 on.	43¢
BEURRE D'ARACHIDES Schwartz — 16 on.	65¢
KRAFT MIRACLE WHIP 48 on.	90¢
MIEL Clover Crest blanc — 4 lbs	\$1:49
LAIT EVAPORE Carnation — 16 on.	18¢
NETTOYEUR Tout usage Mr. Net — 32 on.	87¢
GIGOT D'AGNEAU Importé — 6 à 9 lbs	69¢

JEUNES DINDES Flamingo — 10 à 12 lbs	37¢ lb
EPAULE D'AGNEAU Importé — 4 à 5 lbs	43¢ lb
BACON à déjeuner Maple Leaf	85¢ lb
JAMBON GENRE DINER Tout cuit Maple Leaf	\$1:09 lb
SAUCISSES AU PORC La Belle Fermière	65¢ lb
SAUCISSES FUMÉES La Belle Fermière (Hot Dog)	59¢ lb
JAMBON CUIT TRANCHE La Belle Fermière — Pqt 6 on.	59¢
VIANDES CUITES La Belle Fermière (Jambon pressé ou semili-poulet) 2 pqt de 6 on.	65¢
POMMES DE TERRE du Québec Canada # 1 — Sac 10 lbs	31¢
GROSSES BANANES Qualité supérieure	13¢ lb
POMMES ROUGES LOBO Juteuses-croquantes Québec — Sac 5 lb	58¢
RAISIN TOKAY Californie # 1 — 2 lbs	69¢
GROSSES ORANGES Outspan sucrées-juteuses Sud Afri. # 112	58¢ dz
CAROTTES Fraîches du Québec # 1 Sac de 5 lbs	27¢

“Chez MÉTRO ce n'est pas loin et les P

M E T R O



90 Ste-Élisabeth Louiseville

ONS SUR DES CENTAINES CENTAINES D'ARTICLES



SUCRE BLANC
Sac 10 lbs

99¢

DINDES
(jeunes) Flamingo 6 à 9 lbs

33¢

PRUNES
Lombard Ontario # 1 Panier 4 piintes

89¢

EAU DE JAVEL
Lavo — 128 on.

55¢

NETTOYEUR
Tout usage Spic & Span form. géant

85¢

JUS D'ORANGE
Pur Kraft — bout. 32 on.

47¢

JUS DE TOMATES
Heinz — 19 on.

14¢

JUS D'ORANGE
Pur Kraft — 64 on.

91¢

LIQUEURS METRO
Ass. ca. 10 on.

8¢

CAFE MOULU
Chase & Sanborn — Sac 1 lb

95¢

BREUVAGES F.B.I.
Limonade — 64 on.

45¢

BISCUITS LIDO
Mix 100 — 36 on.

89¢

NOURRITURE
pour chiens Top Choice — 15 on.

12¢

SACS A ORDURES
Kurly Kate ext. verts — pqt 10 sacs

49¢

SAVON BLEU
Métro — Boîte 4 lbs

89¢

OLIVES
Plain Queen Gattuso — 20 on.

65¢

PAIN DE VIANDE
Prem — 12 on.

55¢

BONBONS
Butterscotch wafers tine 1 lb Weston

65¢

FARINE
Tout usage Robin Hood — Sac 5 lbs

51¢

SACS A ORDURES
Kurly Kate int. coul. ass. pqt 10 sacs

29¢

MARGARINE
Colorée Mom's — 1 lb

36¢

BISCUITS
Sandwich Capri — Sac 1 livre

53¢

SOUPES AUX TOMATES
Aylmer — 10 on.

12¢

PUREE DE TOMATES
Gattuso — 6 on.

22¢

SOUPES
Légumes Aylmer — 10 on.

14¢

PAPIER DE TOILETTE
Soft-Rite coul. ass. (1 pqt 2 roul.)

27¢

BREUVAGES ALLEN'S
Ass. — 48 on.

33¢

ESSUIE-TOUT FACELLE
Ass. (1 pqt de 2 roul.)

57¢

BREUVAGE AU CHOCOLAT
Nestle Quick — Bte 2 lbs

93¢

FROMAGE TRANCHE
Black Diamond — pqt 8 on.

36¢

PRIX MAGIQUES ÇÀ ME CONVIENT"



L'assurance-maladie...

Que vous donne-t-elle?

Tout le monde au Québec participe à l'assurance-maladie et tous en profitent.

Le régime du Québec est UNIVERSEL — il protège TOUS LES RÉSIDENTS DU QUÉBEC SANS EXCEPTION.

Services assurés.

Dès la mise en vigueur du régime, vous pouvez bénéficier des services suivants: — tous les services que rendent les médecins, à des fins diagnostiques, thérapeutiques ou de réadaptation, soit: a) LES SOINS MÉDICAUX PROPREMENT DITS (à domicile, au cabinet ou à l'hôpital) — b) LES SOINS ANESTHÉSISQUES — c) LES SOINS CHIRURGICAUX — d) LES SOINS OBSTÉTRICAUX (y compris les visites prénatales et postnatales) — e) LES SOINS PSYCHIATRIQUES; — les services de CHIRURGIE BUCCALE rendus par les chirurgiens-dentistes en milieu hospitalier; — les services rendus par les OPTOMÉTRISTES, notamment l'EXAMEN DE LA VUE. Vous êtes toujours libre de consulter le professionnel de la santé de votre choix.

Services non assurés.

Les services rendus par des professionnels de la santé AUTRES que les médecins, les chirurgiens-dentistes et les optométristes NE SONT PAS COUVERTS par le régime. Les BIENS, tels que les PROTHÈSES (lunettes, membres artificiels, appareils auditifs, etc.) et les MÉDICAMENTS ne sont pas PAYÉS par la Régie.

Qui paie qui?

- Le coût des services assurés est entièrement payable par:
- la Régie, s'ils sont dispensés par un professionnel de la santé engagé (le bénéficiaire n'a rien à déboursier);
 - le bénéficiaire, s'ils sont dispensés par un professionnel de la santé désengagé (la Régie ne verse aucune rémunération ni au bénéficiaire ni au professionnel de la santé).

Les contributions.

Les contributions au régime sont perçues par le Ministère du Revenu. Les particuliers doivent payer une contribution de 8/10 de 1% de leur revenu net jusqu'à concurrence de \$125 lorsque le salaire constitue les 3/4 et plus de leur revenu net et jusqu'à concurrence de \$200 dans les autres cas. Les contributions des particuliers employés sont retenues sur le salaire par les employeurs. Les trop-perçus seront remboursés par le Ministère du Revenu au moment de la déclaration d'impôt.

Exemples:

revenu net annuel	contribution annuelle	
	marié ou équivalent	autres
\$2,000 de toutes sources	—	—
\$4,000	—	\$ 32
\$5,000	\$ 40	\$ 40
\$7,000	\$ 56	\$ 56
\$11,000	\$ 88	\$ 88
\$13,000	\$104	\$104
\$15,625	\$125	\$125
\$25,000 de sources autres que le salaire	\$200	\$200

Profitent de tous les services assurés, SANS contribuer au régime:

- les personnes mariées gagnant moins de \$4,000 par année;
- les célibataires gagnant moins de \$2,000 par année.

Les employeurs doivent également contribuer au régime et payer 8/10 de 1% de leur bordereau total de paie. Le Ministère du Revenu leur enverra les instructions relatives à la retenue sur le salaire.

Votre carte d'assurance-maladie.

Toute personne — homme, femme, enfant — qui réside au Québec et qui est inscrite au fichier des bénéficiaires du régime, reçoit une carte d'assurance-maladie.

Vous ne devez utiliser votre carte que pour votre usage personnel et la présenter à qui de droit chaque fois que vous avez recours à des services assurés.

Il est recommandé de porter votre carte sur vous en tout temps. Les parents doivent veiller aux cartes de leurs enfants.

Comment vous inscrire.

L'inscription est obligatoire. Chaque résident du Québec qui n'est pas une personne à charge* doit s'inscrire auprès de la Régie.

* Une PERSONNE À CHARGE peut être le conjoint ou toute personne célibataire âgée de moins de 18 ans.

Le chef de famille est donc responsable de l'inscription de son conjoint et de chacune des personnes à sa charge de moins de 18 ans.

Si vous n'avez pas encore retourné votre demande d'inscription, si vous ne l'avez pas reçue ou si vous l'avez égarée, REMPLISSEZ tout de suite le coupon ci-dessous et adressez-le à:

Régie de l'assurance-maladie du Québec
Centre d'inscription
Case postale 6600
Québec 2, Qué.

Sur réception de ce coupon, la Régie vous fera parvenir une formule de demande d'inscription que vous devrez remplir pour obtenir votre carte d'assurance-maladie.

Brochure explicative.

Une brochure expliquant en détail les modalités du régime est adressée à chaque foyer. Consultez-la et gardez-la!

VEUILLEZ ME FAIRE PARVENIR UN FORMULAIRE D'INSCRIPTION AU RÉGIME D'ASSURANCE-MALADIE DU QUÉBEC

EN LETTRES MOULÉES S.V.P.

1 NOM DE FAMILLE

PRÉNOM

2 ADRESSE

NO	RUE	APPARTEMENT
MUNICIPALITÉ		ZONE POSTALE OU COMTÉ

DATE DE NAISSANCE
JOUR MOIS ANNÉE

<input type="text"/>	<input type="text"/>	<input type="text"/>
----------------------	----------------------	----------------------

Pour tous renseignements, écrivez à l'adresse ci-dessus, en mentionnant:

"Centre de renseignements"

ou composez: 529-6531 (Québec)
878-9261 (Montréal)

RÉGIE DE L'ASSURANCE-MALADIE DU QUÉBEC



L'Unité Sanitaire de Berthier: 30 ans au service du comté

A l'élection provinciale du 25 octobre 1939, le parti libéral fut reporté au pouvoir. L'hon. Henri Groulx était nommé ministre de la Santé et Secrétaire de la province.

Depuis quelque temps, des électeurs réclamaient la fondation d'une Unité sanitaire (Bureau de santé), mais le député Cléophas Bastien ne semblait pas très favorable au projet. On ignore pour quelle raison.

Le 13 novembre 1939, malgré les obstacles en vue, une délégation de St-Barthélemy obtenait la première entrevue du ministre de la santé, l'hon. Henri Groulx, lequel avait son bureau au nouveau Palais de Justice, à Montréal. Cette délégation était composée du notaire Avila Rouleau, du docteur Ulysse Laferrière, de M. Damien Mercure, de M. Edmond Brissette et de M. Jos Mercure.

L'accueil fut très chaleureux et après un bref exposé de la part de la délégation, M. le ministre promit que le comté de Berthier aurait son Unité sanitaire au printemps 1940, avec le docteur Ulysse Laferrière de St-Barthélemy comme premier titulaire, dont le bureau et la résidence seraient désormais à Berthierville.

Qu'il nous soit permis de rendre hommage au docteur Ulysse Laferrière pour ses trente années au service de la population du comté de Berthier. Nous le prions d'accepter nos plus sincères remerciements ainsi qu'à ses dévouées collaboratrices!

J.M.

A l'automne :

Vaccination contre la rougeole

QUEBEC (O.I.P.Q.) — Une campagne de vaccination contre la rubéole aura lieu au Québec l'automne prochain. La décision d'offrir le vaccin contre la rubéole à tous les enfants âgés de douze mois à douze ans a été annoncée par le ministre de la Santé, Monsieur Claude CASTONGUAY.

La décision avait été prise dès le mois de juin et fait partie du programme régulier de prévention du ministère de la Santé. La campagne vise à long terme à éliminer complètement la rubéole, et par conséquent les risques de cette maladie chez les femmes enceintes et les enfants.

Les autorités médicales déconseillent cependant formellement l'inoculation du vaccin aux femmes enceintes à cause des complications qui peuvent en résulter pour leurs enfants.

De plus, une femme non enceinte peut recevoir le vaccin à la seule condition d'éviter toute conception dans les trois mois qui suivent la vaccination, sinon elle s'expose aux mêmes conséquences qu'une femme déjà enceinte.

Ayez l'esprit de famille.

Achetez une Moto-Ski 1971. Ou deux. Considérez, par exemple, nos motoneiges familiales.

La Zéphyr 1971 en est un parfait modèle. Son siège est plus long cette année et vous permet de prendre une couple de passagers.

Considérez aussi la Capri 1971. Un peu moins chère que la Zéphyr, elle en possède la plupart des grandes caractéristiques. Comme des câbles antigivre. Une chenille garantie deux ans sur les modèles un cylindre. Un châssis solidement soudé.

Une direction sur billes et emboîtures pratiquement inusable. Des skis faits d'acier épais. Des phares jumelés protégés par un solide écran de plastique.

Ajoutez à cela des dispositifs de sécurité en quantité: courroie de sécurité pour les passagers; interrupteur d'urgence du moteur; et un commutateur de sécurité qui prévient la surcharge du circuit électrique.

Offrez une Moto-Ski à votre famille. Pas besoin de crier sur les toits que vous l'avez achetée pour vous.



MOTO-SKI
Ça... ça marche
pour 7 bonnes raisons.

EN VENTE CHEZ CES DEUX DÉPOSITAIRES

Garage M.-H. Plante

ALIGNEMENT AU COMPLET

ST-PAULIN — TEL. : 268-2059

VALLIÈRES MARINE SERVICE ENR.

Dépositaire autorisé MOTO SKI

et des moteurs MERCURY

531, rue Notre-Dame Sud Tél. : 228-4507 Louiseville

La Salle

"LE FOYER DU QUÉBEC À MONTRÉAL"

Chambres:
A partir de \$11.00
Air climatisé et télévision

Et pour une cuisine de choix...

Le Pavillon:
Le Rendez-vous des Gourmets.
Musique de danse avec Miguel Maura et son quartette.

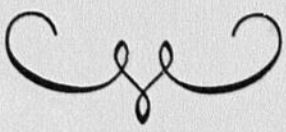
Le Cavalier:
Déjeuner d'affaires à partir de \$1.85.

Le Pub Irlandais:
Le midi, Buffet chaud et froid \$2.00.

Stationnement gratuit
Hôtel de La Salle,
1240, Drummond,
866-6492
Montréal

le carnet mondain

de Mme Annette Trudel



PARTIE DE CARTES

Les Dames Charitables invitent la population de Louiseville et des alentours à leur partie de cartes annuelle qui aura lieu, mardi le 22 septembre à 8 h. du soir, au sous-sol de l'église.

Cette soirée sera agrémentée d'un récit de voyage autour du monde; le tout concrétisé par des diapositives adéquates.

Comme on le sait, les recettes de cette soirée serviront à aider les déshérités; on procédera à un tirage. Il y aura aussi des prix de présence.

Des billets vous seront bientôt offerts par les Dames Charitables. Les personnes désireuses de venir et qui n'auront pas été vues pourront se procurer leur billet à l'entrée.

Cette soirée débutera par une messe à l'église à 7h 30.

AU SALON DE L'AGRICULTURE

A la Place Bonaventure, à Montréal, du 31 octobre au 8 novembre, se tiendra le Salon International de l'Agriculture.

Les responsables des associations rurales du Québec nous annoncent que le prochain Salon sera le plus intéressant de tous.

Parmi les démonstrations culinaires, il y aura les fondues de toutes sortes: fondue au fromage, fondue bourguignonne, au boeuf, à l'agneau, à la dinde, aux crevettes et même aux fruits et au chocolat. Au moins quatre pays étrangers seront représentés, tels: la Suisse, la France, l'Italie et l'Allemagne avec leurs fromages, leurs vins et leurs bières ainsi que des mets cuisinés.

L'artisanat, avec madame Françoise Gaudet-Smet nous fera voir l'épanouissement de la culture au Québec.

Un défilé de modes, commandité par la Maison Simpsons-Sears, sera présenté deux fois par jour.

BECAUD A TROIS-RIVIERES

Au Théâtre Capitol, les 15 et 16 septembre, le public pourra entendre Gilbert Bécaud, celui que l'on surnomme "Monsieur 100,000 volts" et qui n'a rien perdu de son électricité.

Son spectacle promet d'être gai et divertissant. Bécaud revient parmi nous après deux ans d'absence.

EXPOSITION

Les personnes qui ont vu les oeuvres de Mme Thérèse Desaulniers à la Caisse populaire de notre ville seront heureuses d'apprendre que cet-

te dernière expose présentement au Centre Culturel du Cap-de-la-Madeleine.

Les heures de visites sont de 2h à 5h et de 7h à 9h jusqu'au 14 septembre. Madame Desaulniers expose cette fois 75 oeuvres.

AU CINEMA

Un film à ne pas manquer... avec de Funès et Bourvil.

L'action se déroule au XVII siècle dans le cadre de l'Andalousie et de la Vieille Castille. Le titre: "La folie des grandeurs".

On y verra de Funès (le maître) et Bourvil (le valet) habillés en personnage de Vélasquez. L'ambiance sera celle d'une grandiose kermesse héroïco-comique.

NOCES D'OR

M. et Mme Gérald Livernoche de Louiseville fêteront leurs nocés d'or, samedi le 12 septembre. A cette occasion, une messe sera célébrée à l'église paroissiale à 5h de l'après-midi.

Aux jubilaires, nous formulons des vœux de bonheur et de longue vie!

PROCHAIN MARIAGE

M. Michel Durand, fils de M. et Mme Paul-Yvon Durand de Louiseville et Mlle Adèle Côté, fille de M. et Mme Germain Côté de St-Paulin.

BAPTEMES

A M. et Mme René Arseneault (Lyse Beaudoin) est baptisé un fils sous les prénoms de Joseph, Daniel, Yvan.

A M. et Mme André Boucher (Micheline Lessard) est baptisé un fils sous les prénoms de Joseph, Armand, Michel.

A M. et Mme Jacques Dessureault (Micheline Cossette) est baptisée une fille sous les prénoms de Marie, Gisèle, Annie.

A M. et Mme Marcel Frigon (Liette Gélinas) est baptisé un fils sous les prénoms de Joseph, Marcel, Vernon.

A M. et Mme Jean-Guy Plourde (Germaine Lavergne) est baptisée une fille sous les prénoms de Marie, Thérèse, Guylaine.

A M. et Mme François Ricard (Francine Hogue) est baptisé un fils sous les prénoms de Joseph, Pierre, Martin.

A NOTER

A compter de dimanche prochain, nous aurons une messe à 5h p.m. Par conséquent, plus de messe à 8h p.m.

"LE TEMPS S'OUVRE"

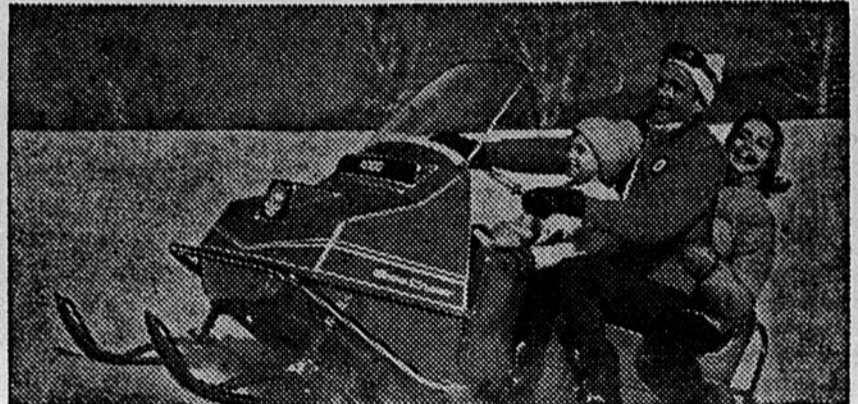
Tous les dimanches émission T.V.

— CFTM-TV — CKTM-TV —

"La Bible, livre dépassé?"
— La Bible garde-t-elle toute son importance au 20e siècle?

— Comment s'initier à son langage souvent symbolique?
Les Pères Emile Legault, c.s.c. et Julien Harvey, s.j. s'interrogent avec nous sur ces questions.

Machine de qualité à prix modéré



SPECIAL sur Modèles 1970
Disponible en quantité limitée.

Snow Cruiser

Modèle 200 Rég. \$900. SPECIAL	\$ 675.00
Modèle 1500 Rég. \$1200. SPECIAL	\$ 875.00
Modèle 2000 Rég. \$1300. SPECIAL	\$ 975.00
Modèle 2005 Rég. \$1400. SPECIAL	\$1075.00

Même garantie que le modèle de l'année.

MARINA J.-P. BUISSON

Nous avons aussi en montre les modèles 1971

Tél. : 228-4654

821 Notre-Dame Sud

Louiseville

J.-P. Boisvert, C. d'A. Ass.

ASSURANCES GENERALES

Feu Automobile Responsabilité

Aucun risque-automobile refusé

MASKINONGE

TEL. : 227-2332

"Moi, je l'envoie mon \$2 avec ce coupon"

PAYABLE À
PAYABLE TO



loto-québec

P.O. BOX 9999, MONTRÉAL 101,
QUÉBEC, CANADA

POUR GAGNER
\$125,000

\$2.00 OU MULTIPLE DE \$2.00
OR OF \$2.00

VEUILLEZ INDIQUER LES MONTANTS VIS-À-VIS DES MOIS DE VOTRE CHOIX.
PLEASE FILL IN THE AMOUNTS OPPOSITE THE MONTHS OF YOUR CHOICE.

JANV. JAN.	<input type="text"/>	JUIL. JULY	<input type="text"/>
FÉV. FEB.	<input type="text"/>	AOÛT AUG.	<input type="text"/>
MARS MARCH	<input type="text"/>	SEPT. SEPT.	<input type="text"/>
AVRIL APRIL	<input type="text"/>	OCT. OCT.	<input type="text"/>
MAI MAY	<input type="text"/>	NOV. NOV.	<input type="text"/>
JUIN JUNE	<input type="text"/>	DÉC. DEC.	<input type="text"/>

NOM NAME		SIGNATURE	
NO / RUE NO / STREET	APP. APT.		
VILLE CITY	ZONE POSTALE POSTAL CODE		
PROVINCE STATE	PAYS COUNTRY	TEL.	

CHÈQUE CHEQUE

MANDAT MONEY ORDER

NOMBRE DE MOIS
NUMBER OF MONTHS

MONTANT TOTAL
TOTAL AMOUNT

PAYABLE À
PAYABLE TO **loto-québec**

ATTENTION
TIRAGE
Il sept: INTER-LOTO d'AOÛT

inter-loto
(loto-mensuelle)

220 gagnants
\$325,000. en prix

loto-québec

500 Place d'Armes, Montréal, Québec Tel: 873-5350

