

**JOURNAL
DU SYNDICAT
PROFESSIONNEL
DES INGÉNIEURS
D'HYDRO-QUÉBEC**



L'ÉCHO

UN ÉCLAIRAGE DIFFÉRENT

Volume 39 • numéro 2

Avril 2003

p. 5

Une réflexion s'impose

p. 9

**Des Cascades - Déjà 119
ans de production
électrique**

17

**Des bureaux dans des
espaces de 4,5 m²**

p. 21

**Un entretien avec le
père Benoit Lacroix**

p. 27

La reconnaissance

p. 29

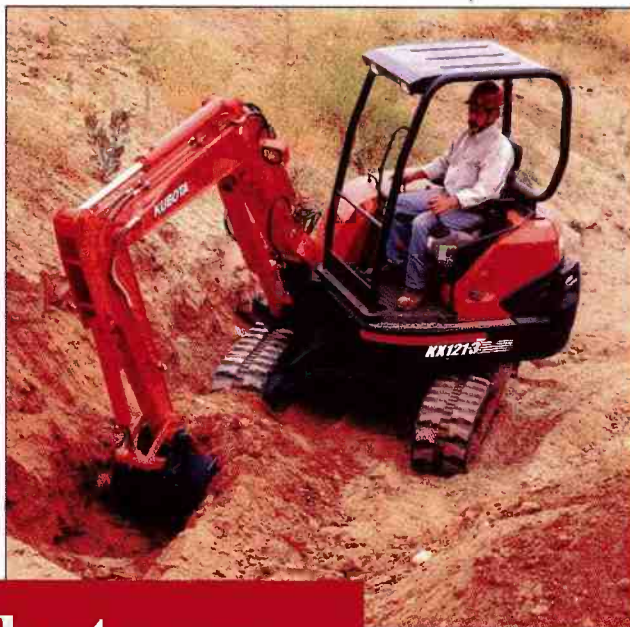
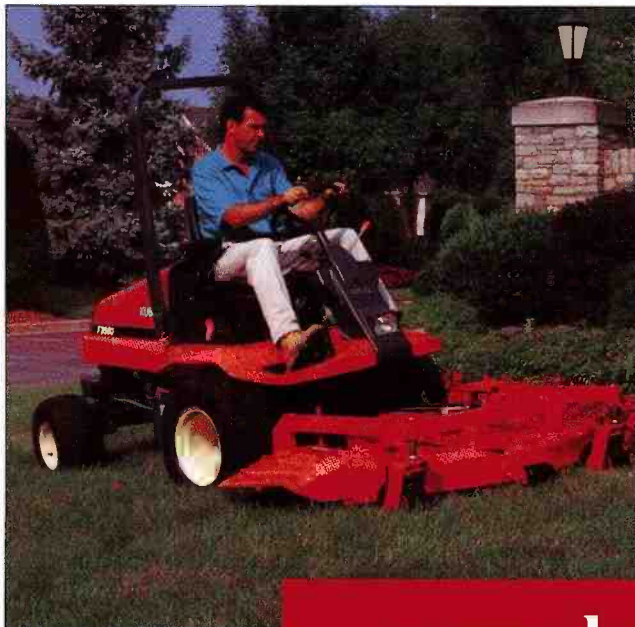
**Temps supplémentaire,
repas et fisc**

SPHQ



Kubota®

“UNE RENTABILITÉ GARANTIE,
NOUS AVONS PLUS DE 70
MODÈLES DIFFÉRENTS POUR
COMBLER VOTRE BESOIN”



www.kubota.ca

**PRÉVENTION
ET PROTECTION**



SORTIE

LUMACELL

Membre de Thomas & Betts

Tél.: (450) 466-1102 Fax: (450) 466-4288

L'ÉCHO est le journal officiel du Syndicat professionnel des ingénieurs d'Hydro-Québec. Les articles de ce journal peuvent être reproduits, en tout ou en partie, à condition d'en citer la source. Les opinions émises dans ce journal ne représentent pas nécessairement les politiques du Syndicat professionnel des ingénieurs d'Hydro-Québec. L'adresse du SPIHQ est le 600, rue Sherbrooke Est, 2^e étage, Montréal (Québec) H2L 1K1. Vous pouvez nous joindre par téléphone au (514) 845-4239 ou au 1 800 567-1260, par télécopieur au (514) 845-0082 ou au 1 800 947-1767 ou par courrier électronique à l'adresse spihq@spihq.qc.ca.

Dépôt légal : Bibliothèque nationale du Québec et Bibliothèque nationale du Canada (ISSN 0710-2879)

Le comité ÉCHO est
présentement formé de :

Élias Aboumrad, responsable :
(514) 289-2211 p. 4306

Jean Fecteau :
(514) 840-3000 p. 3543

Andrée Rochette :
(450) 441-7200 p. 7618

Photo :
Val Tessier

Révision et correction d'épreuves
Mégamots services-conseils inc.
France Duchesne
megamots@videotron.ca

Caricatures :
Nikolai Turkedjev

Volume 39, numéro 2

Tirage :
2 500 exemplaires

Publicité :
Servaco inc.
Tél. : (514) 276-2601
Télec. : (514) 276 -2894
8020, rue Saint-Hubert
Montréal (Québec)
H2R 2P3,
Courriel : servaco@videotron.ca

Impression :
Imprimerie Raymond
Tél. : (514) 277-3329
Télec. : (514) 276-7457
8030, rue Saint-Hubert
Montréal (Québec)
H2R 2P3



LG2 Salle des machines
Février 1978

Avril 2003

SOMMAIRE

- 5 Une réflexion s'impose !**
Le Bureau
- 7 Lettre de démission**
- 9 Des Cascades - Déjà 119 ans de production électrique**
Antonin Zaruba
- 17 Des bureaux dans des espaces de 4,5 m²**
André Sauvé, comité Santé-Sécurité
- 21 Un entretien avec le père Benoît Lacroix**
Elias Aboumrad, ing.
- 27 La reconnaissance**
Jocelyn Lambert
- 29 Temps supplémentaire, repas et fisc**
Morasse, ing.
Claude Crevier, ing.
- 31 Marché de gros**
Elias Aboumrad, ing.
- 39 Système de GPS et voyage touristique**
Roger Dufresne, ing.
- 43 Le SPIHQ a besoin de vous**



ATTACHES HEGEDUS FASTENERS

BOULONS • ANCRAGES • OUTILLAGE

ISO-9001

Nous sommes fiers d'être parmi vos fournisseurs et de participer aux projets d'Hydro-Québec

1180 de Louvain Ouest Téléphone : (514) 904-6611
Montréal (Québec) H4N 1G5 Télécopieur : (514) 905-4914
www.attacheshegedus.net

Nous sommes fiers d'annoncer notre association avec Hydro-Québec en tant que fournisseur d'instrumentation, d'essai et de mesure.



Hoskin Scientifique

8425 Devonshire
Montréal (Québec) H4P 2L1
Tél. : (514) 735-5267
www.hoskin.ca



Les Forestiers de l'Estrie et Fils

Transport de
machineries
lourdes (fardier)

Acton Vale Québec
Tél. : (450) 546-7645
Cell. : (450) 278-0360

Débrousailluse sur pelle



Broyage de souche



Réservez-tôt pour 2003



NOUVEAU

- Broyage d'andain " agricole "
- Broyage sur site d'enfouissement
- Vos souches deviennent de la matière organique pour vos terres
- Broyage de branche sous ligne électrique
- Vente et achat de terre à bois
- Défrichissement

Réservez-tôt pour 2003

THOMAS
BELLEMARE
LTÉE

Siège social

171 Saint-Anne Ouest, Yamachiche (Québec) G0X 3L0
Tél. : (819) 296-3767 • Fax : (819) 296-2555

Excavation • Grues • Transport
• Sable à jet séché et tamisé • Conteneurs

2950 Sidbec Nord, Trois-Rivières Ouest (Québec) G8Z 4E1
Tél. : (819) 379-2535 • Fax : (819) 379-7280 • 1-800-567-8654

Béton Thomas Bellemare Ltée

150 Grande Carrière, Louiseville (Québec) J5V 2J7
Tél. : (819) 228-8411 • Fax : (819) 228-8413

Béton Laurentide inc.

8000, boul. Jean XXIII, Trois-Rivières Ouest (Québec) G9A 5C9
Tél. : (819) 377-3737 • Fax : (819) 377-3740
7200, 36e ave., C.P. 184, Shawinigan (Québec) G9N 6T9
Tél. : (819) 539-6461

Sable des Forges et site d'enfouissement sec

11505, boul. des Forges, Trois-Rivières (Québec) G9A 5E1
Tél. : (819) 376-4366 • Fax : (819) 379-7280

Symboles hydro-électriques



catalogue **GRATUIT** sur demande

vaste choix
de symboles aimantés

TABLEAUX FICHES EN T • PERFORÉS • MAGNÉTIQUES

Plannings et
accessoires
magnétiques, catalogue
couleur de 148 pages

La Corporation
VISUAL PLANNING
6805, boul. Décarie, Montréal, Qc. H3W 3E4

tél: (800) 361-1192
fax: (888) 563-8730

courriel: info@visualplanning.com
www.visualplanning.com

Une réflexion s'impose !

Par
Le Bureau

Depuis les tous débuts, notre militantisme syndical repose sur une base volontaire et jusqu'à un certain point bénévole des membres. Actuellement, cinq membres du Bureau, une quarantaine de délégués et délégués substitués ainsi qu'une quarantaine de membres qui œuvrent au sein d'une quinzaine de comités (certains faisant partie de plusieurs comités...) se partagent la tâche. À cela nous ajoutons deux adjointes administratives et des services professionnels, avocats et actuares, pour nous appuyer dans nos démarches.

Au cours des dernières années, les dépenses nécessaires au fonctionnement du syndicat ont grimpé en flèche passant d'environ 760 000 \$ en 1999 à 1 220 000 \$ en 2002. Une partie de ces augmentations est grandement imputable aux services professionnels que nous avons utilisés dans plusieurs dossiers importants où les enjeux syndicaux étaient majeurs. Les frais de fonctionnement du syndicat ont aussi augmenté, plus spécifiquement ceux des libérations syndicales et des déplacements.

En 1995, seul le président était en libération syndicale à plein temps. Peu à peu depuis, le nombre de membres du Bureau qui ont dû s'impliquer presque à temps plein dans les affaires syndicales est graduellement passé à deux, puis à trois et jusqu'à quatre depuis la seconde moitié de 2002. Le

nombre d'interventions auprès d'Hydro-Québec est plus élevé que jamais et le temps nécessaire pour assister à ces rencontres, de plus en plus souvent à l'extérieur de Montréal, est énorme.

Au cours des cinq prochaines années environ 30 % des ingénieurs quitteront l'entreprise et seront remplacés par d'autres plus jeunes. Compte tenu de l'écart salarial entre qui existe ces deux populations, nous anticipons une baisse des cotisations syndicales et donc de nos revenus. Pire encore, nous perdrons, avec cette vague de départs à la retraite, une bonne partie de nos militants les plus actifs. Nous devons donc dès aujourd'hui préparer notre relève et essayer de trouver des pistes de solution pour demeurer efficace.

Toutefois, avant de nous lancer à l'aveuglette dans des approches plus ou moins floues, il faut prendre un moment de réflexion pour nous assurer que les stratégies et les orientations proposées seront efficaces à long terme.

C'est ce que nous comptons faire dans les prochains mois de façon à pouvoir présenter une proposition à l'assemblée générale de 2004. ■

GAUVREAU TOP SOIL

LIVRAISON GRATUITE avec 8 verges et plus

Venez vous procurer sur place
l'un de nos produits en vrac tels :

- Sable à mortier, à piscine, à compaction
- Roche de rivière
- Terre noire
- Terre à jardin (1/2 terre noir) (1/2 top soil)
- Top soil tamisé
- Compost
- Paillis local
- Terre mixte (1/3 top soil) (1/3 terre noire) (1/3 compost)
- Pierres concassées
- Concassés de couleur

(Cueillette possible avec camionnettes, remorques et bacs)

MAINTENANT DEUX ENDROITS POUR MIEUX VOUS SERVIR

930, ch. Vanier, Aylmer
Aylmer : (819) 682-1735

St-Joseph Nord, Hull
Hull : (819) 777-0682

À 2 minutes du secteur du Plateau de la Capitale

Près du pont Alonzo

Lave pièce automatique avec produits biodégradables.
Capacité de charge 500 à 4500lbs.
Table tournante de 25" à 70".

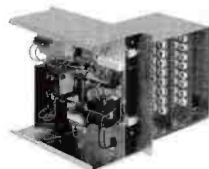


LES PRODUITS
LÉPINE INC.

Sans frais: 1-800-463-9149
Web: www.produitslepine.com



PM WRIGHT

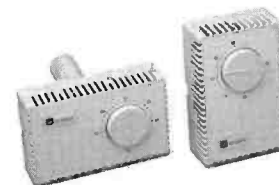


1-800-800-1868

Résidentiel - Commercial - Industriel

- Serpentins électriques
- Composantes électroniques
- Thermostats

À VOTRE SERVICE DEPUIS 1921
www.dectron.com



PM Wright, le spécialiste en chauffe-conduits électriques



Ils prendront leur retraite avant nos appareils.

Votre intérêt pour la télérelève des compteurs d'électricité (AMR) devrait vous orienter vers la compagnie de référence en la matière.

Celle qu'envie l'industrie. La première à offrir la technologie de lecture et de transmission des données en matière d'électricité, de gaz ou d'eau par un seul appareil. Et la compagnie qui a largement contribué à développer le premier protocole de télécommunication pour toutes les applications de télérelève des compteurs.

Cette compagnie se nomme NERTEC. Le signal est clair.

NERTEC Design
950 rue Cowie
Granby, (Québec)
J2J 1P2

Téléphone: (450) 375-0556
Télécopieur: (450) 375-8746
Courriel: marketing@nertec.com
Site Internet: www.nertec.com



NERTEC

www.nertec.com

Les solutions AMR par le chef de file

Après plus de dix années à la présidence du SPIHQ et plusieurs années précédemment comme militant très actif, Louis Champagne a démissionné!

Dans sa lettre adressée au secrétaire du syndicat le 13 mars dernier, Louis Champagne a annoncé qu'il quittait ses fonctions, qu'il devait suspendre ses activités syndicales pendant un

certain temps. Après avoir maintes fois défendu des idées nous tenant à cœur, c'est sur un autre terrain qu'il doit maintenant livrer bataille. Connaissant son opiniâtreté, nous ne doutons aucunement de sa victoire.

Le Bureau se joint aux membres pour lui souhaiter un prompt rétablissement. ■

M. François La Haye
Secrétaire
SPIHQ


Objet : Démission

M. La Haye,

Conformément aux statuts du Syndicat, je démissionne de mes fonctions de président pour des raisons de santé à compter de ce jour. J'ai été honoré de servir mes confrères au cours de toutes mes années de militantisme, mais je dois les suspendre temporairement pour me soigner. Je compte bien recommencer à militer aussitôt rétabli.

Je vous prie de transmettre mes meilleures salutations à tous les confrères et à tous ceux avec qui j'ai travaillé à Hydro-Québec depuis des années.

Espérant le tout conforme, je demeure votre tout dévoué


Louis Champagne, ing.

La PROTECTION est essentielle

...MAIS, ELLE N'A RIEN D'ENNUYEUSE!

Colorez votre monde du travail en optant pour des casques fabriqués par le chef de file nord américain en matière de protection de la tête. Conception sécuritaire, port confortable...allure stylée!

- Faites votre choix de couleur, pour votre casque, à partir d'une vaste palette de couleurs
- Appliquez votre logo ou votre photo à côté de notre logo unique. Procédé express d'impression d'image personnalisée
- Y joindre notre système portatif de renseignements médicaux personnels.
- Sélectionnez les options à partir d'une gamme unique d'accessoires tel que notre système d'amortissement à encliquetage basculant
- Commandez dès aujourd'hui et nous vous promettons la livraison en moins de 3 semaines



MSA EXPRIMEZ - VOUS À VOTRE MANIÈRE!
www.msanet.com

Certifié ISO 9002



Licence RBQ : 2321-1642-52

Spécialiste en construction de postes et de lignes de transformation d'énergie électrique

151, rue Principale
Ste-Geneviève-de-Batiscan (Québec) G0X 2R0

Tél. : (418) 362-2527

Télééc. : (418) 362-3215

Courriel : c-sa@constructionst-arnaud.qc.ca

Internet : www.constructionst-arnaud.qc.ca

stelpro

Design

Pour des solutions simples et rapides, peu coûteuses et élégantes où la performance et le design s'harmonisent.

Service aux ingénieurs
Lucien Fortin

(514) 237-1288

www.stelpro.com



Des Cascades - Déjà 119 ans de production électrique

Par

Antonin Zaruba

En 2003, la production d'électricité commerciale à Des Cascades fête son 119^e anniversaire. C'est en effet en 1884 que la Compagnie d'éclairage électrique de Québec et Lévis (CEEQ&L), qui n'a que trois ans, inaugure, dans la ville de Québec, une centrale thermique. C'est une première. La compagnie a loué au 16, rue d'Auteuil, près de la porte Saint-Jean, une partie des vieilles baraques militaires (photo 1). À Montréal, une centrale semblable a été mise en service il y a seulement un an.

Au départ, les installations de la CEEQ&L servent exclusivement à l'éclairage. La présence de la centrale et de sa cheminée suscite très peu d'enthousiasme dans le quartier, comme en témoigne ces extraits d'une pétition signée par 119 résidents retrouvée dans les archives de la ville de Québec : « des souffrances insupportables », « nos maisons se remplissent d'une épaisse fumée [...] nocive pour notre santé et pour nos logis », « claquement *éssourdissant* produit par leur machine *loco-motive* ».

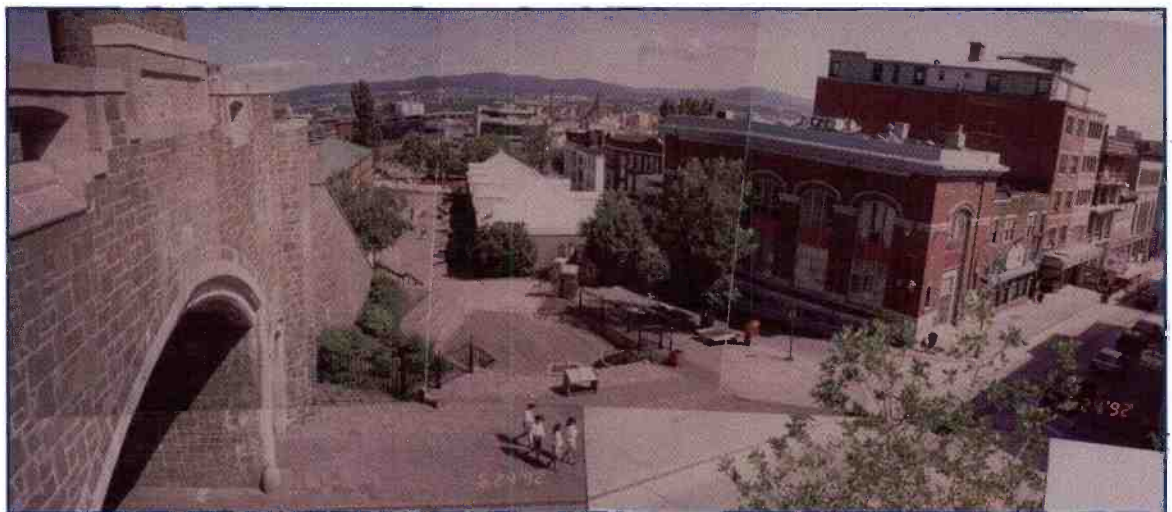
Les documents découverts nous donnent une idée des problèmes de relations publiques qu'ont dû affronter nos prédécesseurs; ils nous fournissent également des détails intéressants



sur l'exploitation de la centrale. Deux dynamos de type Thompson-Houston, manufacturées par la Royal Electric Co. de Montréal, ont été installées rue d'Auteuil.

L'étroitesse des lieux et les problèmes que pose une centrale à charbon dans des quartiers résidentiels poussent la jeune entreprise à

>>>



Aménagement de la rue d'Auteuil (1884 à 1897)

Emplacement de la première centrale électrique de la Compagnie d'éclairage électrique de Québec et Lévis, 16, rue d'Auteuil, près de la porte Saint-Jean. Vue du coin sud-ouest des rues d'Auteuil et Saint-Jean.

Photo 1 : collection A. Zaruba

Tembec

Des gens qui construisent eux-mêmes leur avenir

C.P. 3000, Témiscaming (Québec) J0Z 3R0, Tél.: (819) 627-3321
Internet: www.tembec.ca

CHEF DE FILE DANS LE DOMAINE DES ÉQUIPEMENTS D'INSPECTION

- Ultrasons multiéléments
- Ultrasons
- Courants de Foucault multiéléments
- Courants de Foucault
- Palpeurs ultrasons et sondes courants de Foucault



Système d'inspection à ultrason multiélément
Tomoscan FOCUS™

**RD
TECH™**
Leadership et innovation
en CND™

R/D Tech • Québec • Canada • Tél. : (1) (418) 872-1155
info@rd-tech.com • www.rd-tech.com



ConcertAction

Conseillers en gestion intégrée des ressources

Lucie Bertrand, ing.f., Ph.D.
Présidente

2336, chemin Ste-Foy, suite 3600, Ste-Foy (Québec) G1V 1S5
Tél. : (418) 650-1555 poste 222 Téléc. : (418) 650-1102
Courriel : lucie.bertrand@concertaction.ca
Site Web : www.concertaction.ca

Automatisation
Panneau de contrôle



Conception et
Fabrication

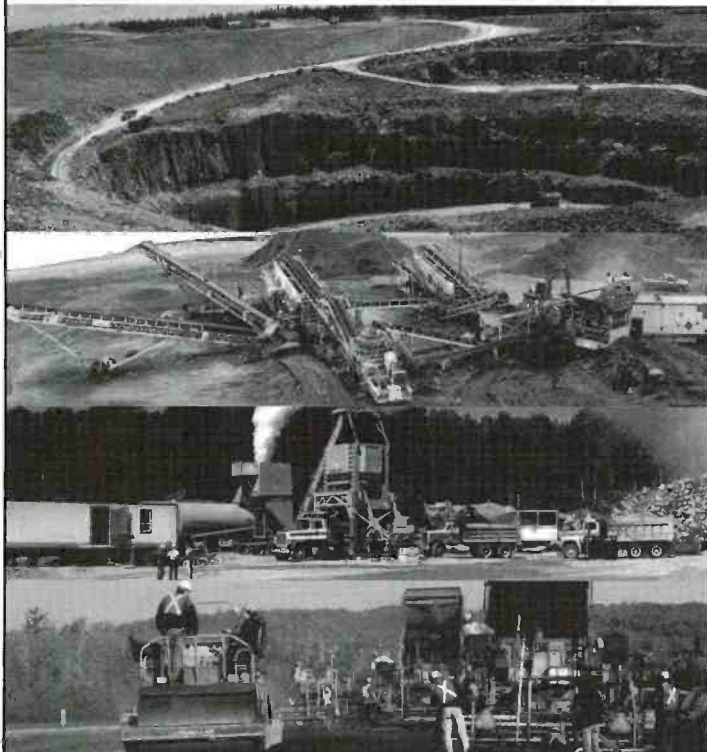
FU1 C1
Alain Petit
Président
alain.petit@multicoelectric.com



Tél. : (819) 477-6777
Watt : (800) 567-3875
Fax : (819) 478-0198

Multico Électrique inc.
670, rue Farrell
Drummondville, Québec J2C 7Y7
www.multicoelectric.com

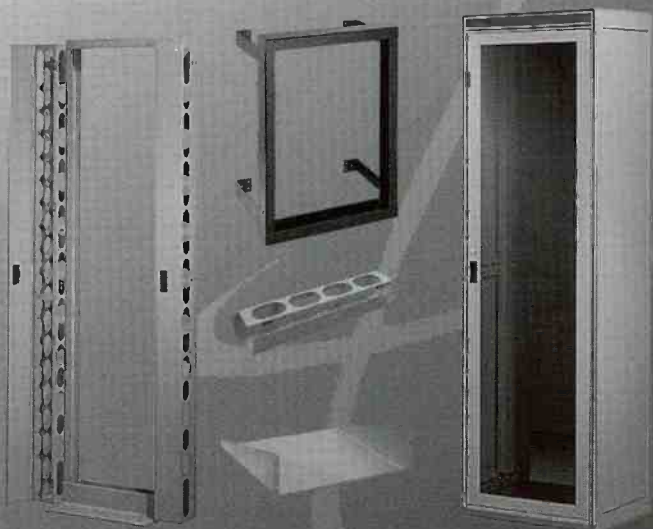
NORASCON



1705, route de l'Aéroport, CP 370, Amos (Québec) J9T 3A7
Tél. : (819) 732-3351 - Fax : (819) 732-2933
Email : norascon@norascon.qc.ca

ELECTRON METAL

Cabinets, consoles et
accessoires pour équipements
électroniques et de télécommunications.



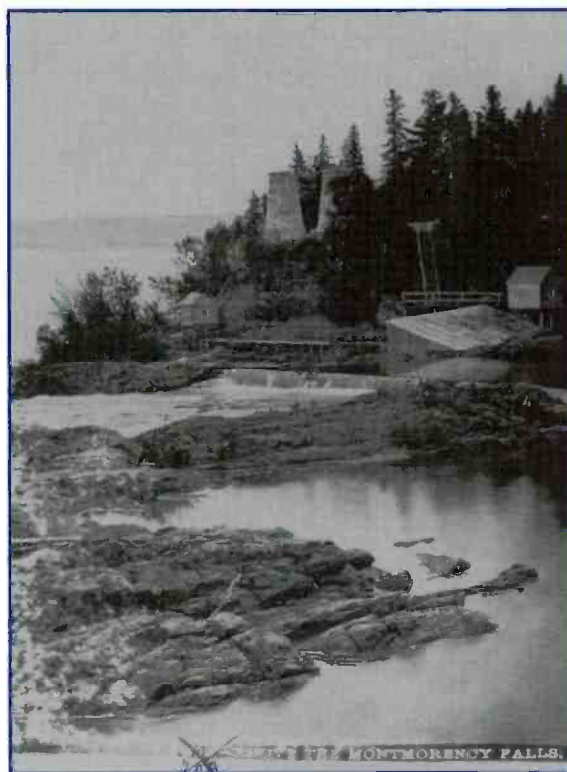
Electron Metal Inc. 2160 Boul. Dagenais O. Laval, (Québec) H7L 5X9
Tél.: (450) 625-8064 Fax: (450) 625-8004
www.electronmetal.ca sales@electronmetal.ca

chercher un endroit plus propice où s'établir. La CEEQ&L trouve, probablement par l'entremise de son directeur, Sigismund Mohr, un emplacement idéal à proximité de la ville de Québec. Au pied de la chute Montmorency se trouve en effet un complexe industriel qui exploite de nombreux moulins à bois. Comme le commerce du bois périclité, l'entreprise se trouve dans une situation financière difficile et cherche à se départir de son domaine, en le vendant ou en le louant. C'est un bail de neuf ans que la CEEQ&L négocie. D'un coup, elle trouve un bâtiment où s'installer, et se voit octroyer les droits de s'alimenter à partir de la rivière Montmorency, ce qu'elle fait à l'aide d'un réseau complexe composé de dalles d'amenée et d'une conduite forcée. Le bâtiment, situé au pied de la chute du Sault Montmorency et qui abritait autrefois une fabrique de barils et de manches à balai, est doté d'une petite turbine.

Le bail est signé le 15 août 1885.

Une entreprise comme Hydro Québec devrait considérer le fait que la CEEQ&L adopte la force hydraulique pour produire son électricité comme un événement particulièrement intéressant. C'est une première non seulement au niveau provincial, mais probablement pour l'ensemble de l'Amérique du Nord. Toutes les autres centrales **commerciales** opérationnelles — Montréal, Ottawa, New York, etc. — produisent de l'électricité avec de l'énergie thermique. L'aménagement sommaire de Montmorency précède d'une dizaine d'années celui de Niagara Falls, souvent cité comme le premier aménagement hydroélectrique nord-américain. Autre exploit technologique inégalé à l'époque : une ligne de distribution d'une longueur de 55 km relie la centrale aux clients dans la ville de Québec.

Quelques photos, gravures et textes tirés des journaux de l'époque nous décrivent l'aménagement de façon plus détaillée. Le barrage à la tête de la chute, d'une hauteur de quelques pieds, est composé de cages à claire voie en bois (photo 2). Une portion de la rivière est déviée par une prise d'eau rudimentaire aménagée près de la rive droite vers une dalle de bois. Celle-ci, accrochée dans le flanc de la falaise, achemine l'eau jusqu'à une coulée; au bout de celle-ci, un petit barrage en bois dirige l'écoulement dans une conduite forcée en acier.



Chute Montmorency. Détails du barrage à l'ouest de l'escarpement rocheux avec les bâtiments de la prise d'eau et une partie de la dalle d'amenée. Celle-ci alimente les moulins à bois au bas de la falaise et la centrale hydroélectrique du Sault Montmorency. Prise de vue à partir de la rive gauche.

Photo 2 : Above Montmorency Falls, photo du Fond Livernois antérieure à 1898, Archives nationales du Québec — N° P560/N79-1-32 (209)

Une des premières descriptions des installations en bas de la falaise nous est fournie par *The City of Quebec Jubilee Illustrated*, publié en 1887 pour commémorer le 50^e anniversaire de la reine Victoria (photo 3). La conduite forcée de 2 pi¹ de diamètre et d'une dénivellation de 165 pi aboutit dans le sous-sol du bâtiment de la centrale, où est installée une turbine à roue double d'un diamètre de 21 po et d'une force de 580 cv. Celle-ci transmet la force motrice par un système de courroies à l'étage au-dessus, où sont installées les unités de production. L'étage supérieur sert de poste de transformation et de départ.

Au début, l'équipement de production est limité aux dynamos à courant continu Thompson-Houston de la Royal Electric de Montréal. En 1886, la capacité totale de la centrale se calcule

(1) On calcule encore en pieds et en pouces à cette époque.

>>>

**LES PRODUITS QUE VOUS VOULEZ.
LE SERVICE QUE VOUS EXIGEZ.
LE FOURNISSEUR DE CHOIX.**



**ROULEMENTS
ET ÉQUIPEMENTS
DE TRANSMISSION
DE PUISSANCE**

**COMPOSANTES
ET SYSTÈMES
HYDRAULIQUES**

**ÉQUIPEMENTS
DE PROCÉDÉS**

**TECHNOLOGIES
D'AUTOMATISATION**



KINECOR offre une gamme incomparable de produits et services à divers secteurs industriels. Grâce à ses 80 succursales, à travers l'Amérique du Nord, **KINECOR** est le fournisseur le plus fiable.

Une expérience incontestée, un service de qualité supérieure et une vaste expertise font de **KINECOR** le fournisseur de choix en matière de composantes et de systèmes industriels, qu'il s'agisse de roulements, d'équipements de transmission de puissance, de systèmes hydrauliques, d'équipements de procédés ou de technologies d'automatisation.

KINECOR est le nouveau nom des compagnies connues auparavant sous les noms de:
Roulement National Inc.
Spencer Ter's Ltée
Wajax Technologies de Motion
Wajax Technologies de Procédés

Nous sommes là où vous avez besoin de nous, partout en Amérique du Nord.

Communiquez avec nous dès aujourd'hui!



**LE FOURNISSEUR DE CHOIX
POUR LES COMPOSANTES
INDUSTRIELLES**
www.kinecor.com



NORTHEAST WIRE & CABLE CO., INC.

*Manufacturier de cables
pour transformateurs*

Niagara Falls, NY 14304
(800) 451-6852 • Fax : (716) 297-1412
www.northeastwire.com

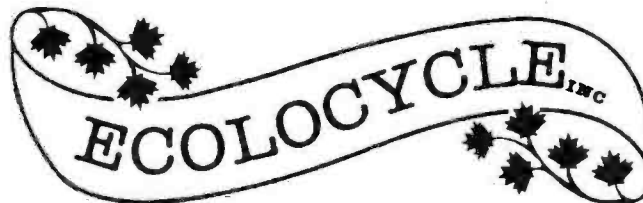


**Amiante ■
Coupe-feu ■
Thermique ■
Étanchéité ■
Ignifugation ■**

RBQ : 2166-6706-44

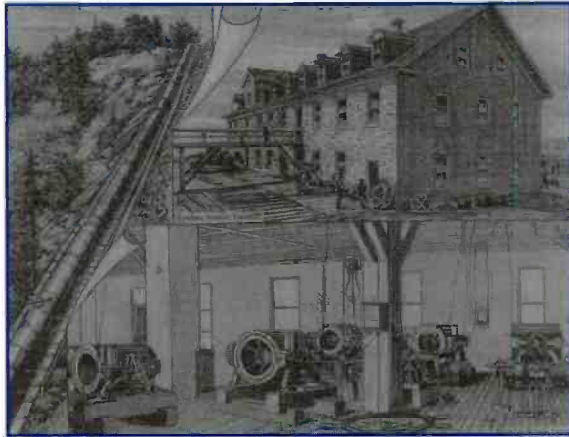
2445 Sidbec Sud, Trois-Rivières (Québec) G8Z 4M6
Tél. : 819.373.1878 1 800.563.4366
acgisolation@acgisolation.com

www.ecolocycle.com



*Transport huile isolante
Entreposage huile isolante
Récupération huiles usées*

7950, av. Pion, ST-HYACINTHE (QUÉBEC) J2S 8B1
Téléphone : (450) 796-6060 Télécopieur : (450) 796-4525
Sans frais : 1-800-363-1067 E-mail : ecolocycle@sympatico.ca



Aménagement du Sault Montmorency (1885 à 1894)

Illustration des installations de production. À gauche, on voit la conduite forcée en acier qui alimente la centrale; en haut à droite, le coin nord-ouest du bâtiment de la centrale; en bas, les équipements de production, des dynamos Thompson-Houston installées au premier étage du bâtiment. D'après l'illustration, les transformateurs et le poste de départ sont situés à l'étage supérieur.

Photo 3 : Gravure de la revue *The City of Quebec Jubilee Illustrated*, juin 1887, Archives de la Ville de Québec – N° 10078

en éclairage. La majorité des 3500 lampes alimentées sont à incandescence, une technologie qui supplante graduellement les lampes à arc. En 1888, deux génératrices – 100 kW, 1000 V, courant alternatif monophasé, 130 cycles – sont installées; peu après la compagnie met deux autres unités en place. Le voltage du courant alternatif transmis aux usagers de la ville de Québec est de 1000 V et la distribution se fait à 52 V. Ce très bas voltage est adopté « pour contrecarrer l'opinion alors existante quant à la nature dangereuse du courant alternatif ».

Une fois installée au Sault Montmorency (photo 4), la CEEQ&L devient très concurrentielle sur le marché. Après avoir éclairé la Terrasse Dufferin en septembre 1885, dans le cadre d'une démonstration promotionnelle, la compagnie laisse graduellement sa marque dans la région de Québec. Entre autres, elle remporte successivement (en 1887, en 1892 et en 1897) trois appels d'offres publics pour l'éclairage de la ville de Québec. En 1892, même la Edison General Electric Company de New York, qui présente aussi une offre, n'arrive pas à proposer de meilleurs tarifs.

Une étude à l'échelle nord-américaine est réalisée en 1892 à la demande des élus

municipaux, qui favorisent nettement l'éclairage au gaz. Elle démontre que les tarifs de la CEEQ&L sont parmi les plus bas des 87 municipalités consultées. En effet, pour éclairer une lampe de 2000 chandelles durant toute la nuit pendant 365 jours, la CEEQ&L facture à Québec 80 \$ par année. À Montréal, le tarif est de 146 \$, à Ottawa, de 106,60 \$, à Trois Rivières, de 100,80 \$, à Washington, de 223,30 \$ et ainsi de suite jusqu'à San Francisco qui doit défrayer 400 \$ par année. Grâce à ses faibles coûts de production, la compagnie réussit à conserver un monopole d'éclairage électrique jusqu'en 1899, date à laquelle d'autres compagnies d'électricité commencent à s'installer dans la région.

En 1892, pour répondre à la demande sans cesse grandissante, la CEEQ&L acquiert la chute Montmorency et l'ensemble des installations de l'ancien domaine Patterson-Hall. Peu de temps après, elle entreprend la construction d'une nouvelle centrale sur la dalle qui alimentait en eau les moulins à bois. En 1894, on arrête d'exploiter la centrale du Sault Montmorency pour diriger les activités de production hydroélectrique depuis la nouvelle centrale.

La plupart des dynamos de type Thompson-Houston sont alors transférées dans le nouvel établissement. Trois nouvelles génératrices à courroies – 600 kW, 6000 V, courant biphasé, 66 cycles – sont mises en place. Ce sont les premières génératrices de 6000 V installées sur

>>>



Aménagement du Sault Montmorency (1885 à 1894)

Centrale au Sault Montmorency (le bâtiment en pierre, à gauche). Vue à partir des quais des moulins à bois Patterson-Hall en bordure du fleuve. En arrière-plan, la conduite forcée.

Photo 4 : Extrait de la série de photos de L. P. Vallée, 1885 à 1889, Archives nationales du Québec – N°s P600-6N70-12-12 et 13



MERKUR Inc.
Expertise manufacturière

Gestion de projet
Optimisation de production
CAO/DAO, 2D et 3D
Aménagement d'usine
R & D pour l'industrie

Distributeur:  SolidWorks

150, rue de Vimy
Sherbrooke (Québec)
J1J 3M7

Tél. : (819) 823-8563
1 877 571-0222
Télec. : (819) 823-0809
www.merkur.qc.ca

Montréal • Victoriaville • Québec • Sherbrooke



ISO 9002

Licence RBQ : 1852 8877 73

30 ans à votre service

Membre de l'Association des
maîtres couvreurs du Québec

Réfection et réparation de
toitures de tous genres

- Travaux garantis
- Service 24 hres
- Commercial, industriel
et institutionnel
- Programme d'étanchéité
prolongée

Couture et associés inc.
www.toit-couture.qc.ca

1-866-806-TOIT



INTÉGRAIR

Licence RBQ
2965-7012-86

- Réfrigération et climatisation
- Chauffage
- Balancement d'air
- Thermopompes
- Contrôles
- Analyse qualité d'air

Réjean Bédard
Propriétaire

1035 de la Fonderie
Shawinigan (Québec) G9N 1W9
Tél.: (819) 536-0455
Fax: (819) 536-0448



VENTILATION



INC.

VENTILATION - CHAUFFAGE - MAINTENANCE
AIR CONDITIONNÉ - SYSTÈME DE DÉPOUSSIÉRAGE
RÉSIDENTIEL ET COMMERCIAL

374 St-Jacques
St-Jean-sur-Richelieu (Québec) J3B 2L6

Tél.: (450) 346-3626
Fax : (450) 346-4103



CHEVRIER
INSTRUMENTS INC.

4850, bd Gouin est
Montréal-Nord (Québec)
Téléphone : (514) 328-2550
Télécopieur : (514) 327-0604
1 800 522-1226



**Instrumentation générale
pour la mesure ou l'automatisation**

Visitez notre site WEB
www.chevrierinstruments.com

Demandez notre catalogue gratuit

SIMDUT

Système d'Information des Matières
Dangereuses Utilisées au Travail



- Affiches
- Étiquettes
- Gestion de fiches
signalétiques
- Formations
- Logiciels

Appelez nous au
1-888-768-7863

Nous avons également une vaste
gamme de produits pour le TMD
et beaucoup plus...

 Centre
de
Conformité inc.

www.thecompliancecenter.com


Agréé par
Emploi-Québec

FISO Technologies, Inc.
développe, fabrique et
commercialise une gamme
complète de capteurs
à fibre optique pour la
mesure de la température,
la pression, la contrainte,
la charge et le déplacement



FISO
TECHNOLOGIES

www.fiso.com

le continent. Ce voltage est utilisé pour transmettre le courant à la sous-station de Québec (poste de la Reine) avant d'être transformé. C'est à 2200 V que la distribution s'effectue, en mode monophasé, pour l'éclairage seulement. En bout de ligne, une dernière transformation en 110 V est effectuée juste avant la livraison aux usagers.

En 1897, après la signature d'un autre contrat avec la ville de Québec, la dalle en bois est remplacée par une conduite forcée en acier, ce qui permet d'exploiter plus efficacement la tête hydraulique. L'année suivante, les ouvrages de retenue en bois sont reconstruits en béton.

La CEEQ&L a utilisé les installations de la rue d'Auteuil jusqu'en 1897, même si la production a cessé un an après sa mise en service. Le bâtiment a servi tantôt de poste de distribution, tantôt d'entrepôt ou encore de bureau. La production à Montmorency se poursuit jusqu'en 1964, date à laquelle la centrale est jugée non rentable. En 1968, une grande partie du site, y compris la centrale, est cédée par Hydro-Québec au Ministère du Tourisme, de la Chasse et de la Pêche. La démolition de la centrale suit en 1974.

Par un heureux hasard, le bâtiment qui a vu naître la première centrale commerciale dans la région de Québec, est le seul à avoir traversé les décennies sans trop de dommages; il est même très bien conservé. Dans les années 70, l'Agence Parcs Canada l'a fait rénover et l'ancien entrepôt fait aujourd'hui partie du Parc-de-l'Artillerie.

Le sort du reste des installations a été moins heureux. De la première centrale hydroélectrique commerciale de la province (voire nord-américaine), il ne reste rien qu'un terrain parsemé de mauvaises herbes à côté de la Petite Chute (qu'on appelle aussi chute de la Dame Blanche). De la centrale à proximité qui lui a succédé, que quelques vestiges accrochés à la falaise. Les ouvrages de retenue ont été substantiellement modifiés au cours des

années (photo 5), mais, à l'intérieur de la prise d'eau actuelle, une section du barrage original de 1898 est encore apparente. Une partie de la conduite forcée désaffectée serpente toujours sur le flanc de la falaise sous le trottoir de la promenade, aménagée dernièrement par la SÉPAQ entre le barrage et le manoir Montmorency.

En conclusion, il serait intéressant de mettre davantage en évidence les premiers aménagements de production électrique de Montmorency, tant ceux de la rue d'Auteuil que ceux du parc de la Chute-Montmorency. Ce serait en quelque sorte une façon de



Aménagement Montmorency

Vue d'ensemble des ouvrages de retenue au sommet de la chute Montmorency. La prise d'eau (1898 et 1920) est située près de la rive droite. Le déversoir de la partie centrale a été reconstruit en 1944-45. Le barrage poids de la rive gauche, construit en 1898, a été rénové en 1945. La conduite forcée près du sommet de la falaise, sur la rive droite, date de 1897. L'installation a été désaffectée en 1964 pour fin de production, mais continue de retenir un plan d'eau.

Photo 5 : HQ-BOGC Des Cascades, N° 94-068-18

reconnaître l'ingéniosité de nos prédécesseurs, ce qu'ils ont réalisé avec une technologie qui nous semble aujourd'hui si rudimentaire. ■

ZARUBA, A. *Début d'électrification dans la région Montmorency au 19^e siècle*, octobre 1994, recherche

CLIVENC^{INC}

CLIMATISATION VENTILATION CONTRÔLE
CHAUFFAGE ISOLATION THERMIQUE
RBQ : 2869-0212-27

560, ave Béchard, Vanier (Québec) G1M 2E9
Bureau : (418) 682-6373 Fax : (418) 682-6781
clivenco @clivenco.com



SOU venez vous bien,
MEC des professionnels en
anique industrielle...

181, boul Tadoussac
St-Fulgence (Québec)

GOV ISO

Bureau : (418) 674-1368

Fax: (418) 674-1445

www.acomba.net / soumec-industrial

INSTALLATION D'APPAREILS DE
SCIERIE ET DE RABOTAGE

ENTRETIEN MÉCANIQUE
INDUSTRIELLE

CONCEPTION MÉCANIQUE
SOUDURE, USINAGE, FABRICATION



CONSTRUCTION
HORS - PAIR INC.
ENTREPRENEUR GÉNÉRAL
R.B.Q. 2547-4354-80

Claude Lapierre
Président

17077, rue Charles
Mirabel, Qué. J7J 1P3
666, Sherbrooke, Ouest
suite 1200
Montréal, Qué. H3A 1E7

Tél.: (450) 979-9900
Fax: (450) 979-6999
Mtl.: 1-888-855-3333
info@consthors-pair.qc.ca

MULTI CONTRÔLES INC.



Denis Labrecque
Président

2355, rue Bachand
Sherbrooke
(Québec)
J1K 1V3

Processeurs multi-tâches en mode
solitaire ou réseau, avec lien
internet pour la gestion, le contrôle,
la supervision des systèmes d'accès,
de sécurité de la personne, de
détection de gaz et la gestion
intelligente d'immeubles

Téléphone : 819-820-9555
Télécopie : 819-820-8150
Messagerie : mltcld@videotron.ca
www.multi.contrôles.ca

BRIDGESTONE - VANNE GONFLABLE

- Expérience mondiale :
Plus de 600 installations dans 20 pays, 15 installations au Québec.
- Éprouvé en climat hivernal sévère:
- Longue portée sans pilier intermédiaire.
- Aucun risque d'inondation occasionné par un coincement de la vanne, panne de courant, etc.
- Contenu québécois.



Hydro-Innovation
tél. : (450) 776-7921
fax : (450) 776-7922

Bridgestone Engineered
Products Company
New York
tél. : (212) 496-1487
fax : (212) 496-1542



Septembre 1998. Installation d'une vanne gonflable au barrage Chute Bell.
Hydro-Québec, région Laurentide (rivière Rouge). 1,40m X 60,00m.

Des bureaux dans des espaces de 4,5 m² Les aménagistes récidivent !

Par
André Sauvé,
comité Santé-Sécurité

Les rumeurs circulaient depuis un certain temps déjà. Le moratoire, mis en place après la première vague d'aménagement de bureaux dans des espaces de 4,5 m² pour répondre à des critères de « planification universelle », a bel et bien pris fin.

En effet, lors d'une rencontre en CRT avec Gilles Messier, directeur, Immobilier, nous avons appris que la poursuite de l'aménagement avait été approuvée par monsieur André Caillé lui-même en décembre 2002. La recommandation confirme la volonté de regrouper les effectifs par division. Ainsi, le personnel de la division Production logera au siège social, celui de la division Équipement, dans la tour sud de la Place Dupuis (855, rue Sainte-Catherine), celui des Services partagés, dans la tour nord de la Place Dupuis (800, rue de Maisonneuve) et celui de Distribution et de TransÉnergie, dans la tour est du complexe Desjardins. Il faut toutefois mentionner que le système de ventilation du 855, rue Sainte-Catherine, ne permet pas d'augmenter la densité d'occupation. Cet emplacement est donc à l'abri du 4,5 m².

Il va sans dire que les aménagistes ont vu dans ces nombreux déplacements une occasion en or de relancer leur fameuse « planification universelle », basée sur une grille divisant la surface en espaces de 4,5 m² (48 pi²). En effet, qu'y a-t-il de plus simple que de jumeler les deux projets et de les faire approuver ensemble?

Il faut reconnaître que la mauvaise réputation faite à l'aménagement d'un bureau dans un espace de 4,5 m² a donné du fil à retordre aux aménagistes. D'ailleurs, le texte présenté pour justifier cette recommandation le prouve :

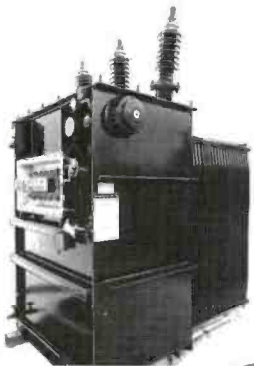
L'absence d'une approbation officielle de la part de la Haute direction relativement à la désignation de pôles-division ainsi qu'à l'utilisation d'une norme d'aménagement des postes de travail selon le concept de planification universelle à 4,5 m² rend difficile la réalisation d'aménagements à un coût moindre et dans de meilleurs délais.

Peu leur importe que les 1500 premiers occupants de ces cubicules leur aient octroyé un degré de satisfaction générale de 5,2/10. Il semble leur suffire que le grand boss donne son accord pour que tout rentre soudainement dans l'ordre. Or, dans les éléments de justification que la recommandation signée par André Caillé décrit, ce que l'on vise principalement, c'est de faire des économies et de faciliter les mouvements de personnel que les regroupements par cheminées occasionnent :



>>>

RÉPARATIONS DE VOS TRANSFORMATEURS



Tous les types jusqu'à
100MVA
230KV

Atelier complet

- Rembobinage
- Reconfiguration
- Réparation de tous les types d'appareillages

- Équipement
- Expertise
- Expérience



TRANSFORMATEURS SURPLEC www.surplec.com

Sherbrooke • 1-800-663-0050

A. LECOMPTE ET FILS INC.



DEPUIS
1932

ENTREPRENEURS-ÉLECTRICIENS

SPÉCIALITÉ

- COMMERCIAL • INDUSTRIEL
- SERVICE DE NACELLE AÉRIENNE

SERVICE 24 H

450 IMPASSE MARTIN
GRANDE ÎLE

(450) 373-2191

TÉLÉCOPIEUR : (450) 377-3119



GALVANISATION

LA CORPORATION CORBEC

17, RUE ST-JOSEPH, LACHINE (QUÉBEC) H8S 2K9 (514) 364-4000
1675, RUE JEAN-TALON OUEST, QC (QUÉBEC) G2K 2J5 (418) 628-1055

1-800-463-8313

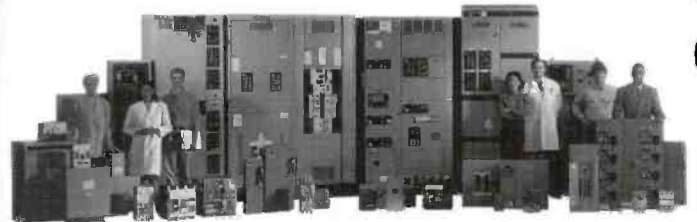
LES EXPERTS DEPUIS 1965



Gamme complète de produits à la fine pointe de la technologie disponible partout au Québec.

- Contrôle industriel
- Distribution
- Automatisation

Visitez notre site internet : www.cutler-hammer.com



Téléphone : (514) 341-6500
Télécopieur : (514) 341-6505

Téléphone : (418) 681-1371
Télécopieur : (418) 681-3790



514-335-6000 / 800-335-6050

Catalogue de 400 pages.

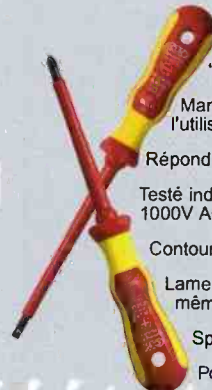


Commander notre catalogue gratuitement dès aujourd'hui.

Un nouveau standard d'outils



Outil de qualité



SensoPlus VDE

Manche à double composite avec insertion "Soft Grip" adaptée aux dimensions de votre main.

Manche ergonomique réduisant la fatigue avec bout arrondi accélérant l'utilisation.

Répond à toutes les normes EN 60900 and VDE 0682/201.

Testé individuellement à 10,000V AC pour utilisation sur réseaux vivants jusqu'à 1000V AC certifié VDE.

Contour de lame moulé pour une sécurité accrue.

Lame de qualité en alliage d'acier spécial pour une résistance à toute épreuve même en situation extrême.

Spécification technique selon DIN/ISO

Pointe machinée avec précision pour un ajustement parfait.

www.accessoronik.com

La mise en place de ces recommandations (...) permet de répondre aux demandes spécifiques des clients utilisateurs de façon ordonnée, et plus efficacement, plutôt que de répondre à la pièce à chaque demande.

Les demandes des clients font partie de leur plan d'affaires et sont adressées dans les ententes clients-fournisseurs.

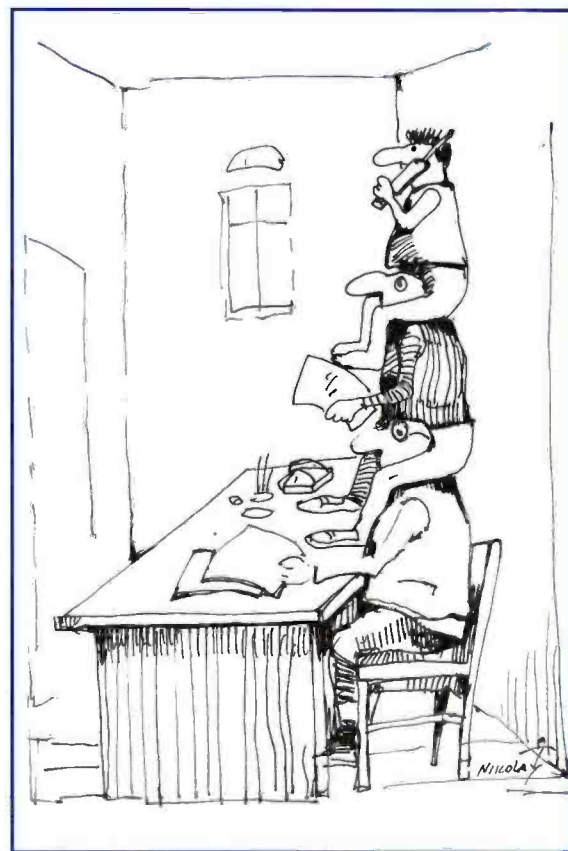
Il faut donc veiller à ce que nos besoins soient clairement identifiés dès les premières étapes de planification du déménagement. Idéalement, un comité ad hoc, formé de personnes appartenant à chaque groupe d'emplois, transmet aux aménagistes les besoins de l'unité. Il faut éviter à tout prix de laisser cette tâche à un délégué qui « va tout vous organiser ça »!

Au moment de rédiger cet article, (j'ai même eu droit à une extension de délai jusqu'au 8 avril!) nous avons rencontré en CRT un directeur dont la quasi-totalité des employés ont signé une lettre dans laquelle ils lui signifient – arguments objectifs à l'appui – qu'un espace de 4,5 m² ne répond pas à leurs besoins et lui demandent de négocier avec les aménagistes des espaces plus viables. Le directeur en question comprend très bien l'enjeu. Il sait ce que représente l'aménagement de son personnel dans des espaces de travail où ils se sentiront à l'aise; d'autant plus que sa direction détient le plus haut taux de satisfaction des employés, une réputation qu'il tient à conserver. Il a donc formé un comité d'utilisateurs qui transigent directement avec les responsables de l'aménagement.

Comme les aménagistes tiennent mordicus à leur approche de « planification universelle », ils leur proposent maintenant

d'aménager les bureaux dans des espaces de 6 m², en plus de leur offrir des espaces tampons pour le rangement de la documentation. Un aménagement qui, somme toute, répond aux besoins des occupants. Mais voilà! Le directeur considère qu'il s'agit d'une dérogation et qu'il faudra l'approbation du grand patron... Une histoire à suivre!

Entre-temps, comme plusieurs employés devront déménager sous peu, nous utiliserons les moyens appropriés pour vous tenir au courant des résultats de cette première démarche et rendre disponibles toutes informations supplémentaires pertinentes. ■



Partenaire de vos projets



- Centrales hydroélectriques
- Barrages et ouvrages de retenue
- Postes et lignes de transport
- Distribution aérienne et souterraine
- Etudes de réseaux
- Contrôle et automation
- Télécommunications
- Gestion de l'énergie électrique



Laval • Montréal • Longueuil • Québec
Saint-Romuald • Rouyn-Noranda • Hull
Val d'Or • Saint-Jérôme • Sorel

(514) 281-1010
www.dessausoprin.com



La rigueur et l'audace en

ingénierie

www.groupe-bpr.com

Alma • Gaspé • Harrington Park (NJ) • Laval • Lévis • Longueuil
Montréal • Paris • Québec • Rimouski • Saguenay • Trois-Rivières

UNE IDÉE BRILLANTE POUR RECYCLER LES LAMPES FLUORESCENTES



- Recyclage à 100%
- Élimination de la responsabilité liée aux déchets dangereux
- Capacité de traitement quotidienne de 60,000 lampes
- Utilisation exclusive de transporteurs accrédités pour les matières dangereuses
- Système de prévention des déversements
- Planchers, murs et plafonds résistants à la corrosion
- Système de vérification en continu du niveau de vapeur de mercure dans l'air ambiant et analyse régulière des rejets atmosphériques
- Émission d'un certificat de recyclage pour chaque chargement



Le produit traité: verre pilé, capuchons de
bout en métal et poudre de phosphate de
calcium

RLF
RECYCLAGE DES LAMPES
FLUORESCENTES

Sans frais: **1-800-567-8027**
Tél: (514) 345-0066 Fax: (514) 763-0072
C.P. 659, Côteau-du-Lac
Québec J0B 1B0



Construction et Entretien de Réseaux

Certifié ISO 9002 (94)

RBQ : 8107-2902-04

Division Construction

Construction de réseau électrique et
de télécommunication souterrain et
aérien;

Installation et fusion de fibre optique;
Entretien de réseaux existants;
Forage directionnel;

Deux adresses pour mieux vous servir;
1975 boul. Industriel
Laval (Qc). H7S 1P6.
Tél. : 1-866-669-8898
Fax : 450-669-8892

Division Ingénierie

Surveillance de chantier;
Relevé et conception de réseaux;
Dessin assisté par ordinateur;

63 St-Louis,
Gatineau (Qc), J8T 2S4
Tél. : 1-888-323-5661
Fax : 819-246-2996



Alco Entrepreneur général et spécialisé
Tuyauterie et mécanique industrielle
mécanique inc. Accrédité ISO 9002-1994
Bientôt ISO 9001-2000

Atelier de fabrication situé à Laterrière :
Fabricant tuyauterie sous pression
Conforme au code ASME B.31.1

Siège social :

3640, rue des Forges, Laterrière, Qc, G7N 1N3
Tél. : 418-678-1211 / Fax : 418-678-1212
E-mail : alcomecanique@biz.videotron.ca

Division Baie-Comeau :

6, ave Narcisse Blais, Baie-Comeau, Qc, G4Z 1T4
Tél. : 418-296-0555 / Fax : 418-296-0556
E-mail : alcomecaniquebc@globetrotter.net

Un entretien avec le père Benoît Lacroix

Par

Elias Aboumrad



Historien, professeur d'histoire, écrivain, homme d'Église, homme de foi. Le père Benoît Lacroix possède toutes les qualités pour comprendre ce qui arrive au monde en ce début de siècle qui ne semble pas vouloir ressembler aux précédents.

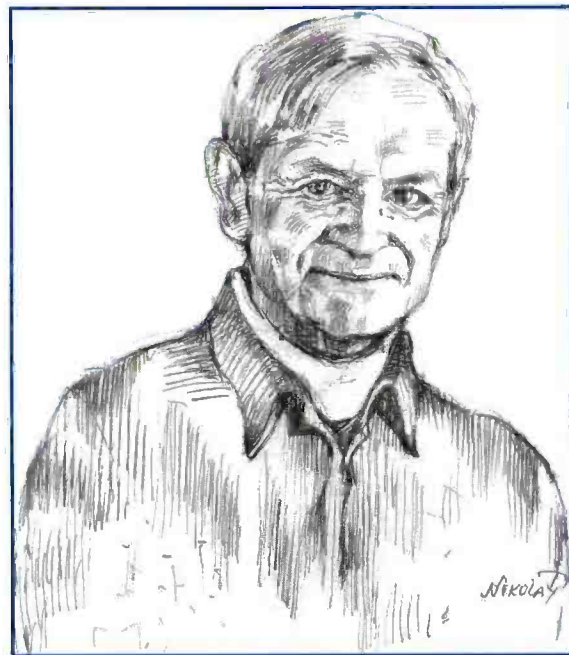
L'Écho l'a rencontré. Il a bien voulu répondre à nos questions, qui portaient sur divers sujets d'actualité.

Les collectivités et les prisonniers

« On parle beaucoup de mondialisation, de globalisation. Les mots sont beaux et on finit par croire que ce sont seulement les collectivités qui peuvent agir, qui ont des droits, qui sont capables de s'imposer à l'histoire. Quand les collectivités s'imposent de cette façon là, l'individu, laissé à lui-même, disparaît à moins qu'il n'agisse en dehors des règles de la société. Vous me parliez de tentatives de suicide de personnes prisonnières au camp de Guantanamo, probablement sans savoir exactement ce qu'on leur veut. Ce sont des individus qui ont été transportés au nom d'un idéal soi-disant collectif, l'idéal de la paix. Au nom de la paix, on fait la guerre. Au nom de la paix, on s'empare des richesses des autres. Ce qui me frappe, c'est la puissance même dans l'opinion publique des groupes et des collectivités. Je pense aux patrons, je pense aux syndicats. (Là je dois faire attention à ce qui je dis!)

« Je crois que les gestes qu'ont faits les Américains (concernant cette prison de Guantanamo) sont des gestes de publicité; ils les ont accomplis pour se consoler des attentats qu'ils ont subis. Ils ont voulu qu'ils soient exemplaires, à la manière de l'Amérique, pour dire au monde voilà ce qui arrive à ceux qui s'opposent à nous. Je ne fais pas de politique, mais je constate qu'une collectivité qui devient trop puissante peut facilement abuser de ses forces et oublier qu'il y a des pauvres, des individus, des personnes souffrantes, des gens découragés. La tragédie de Guantanamo est que ces personnes sont complètement isolées. Ça me rappelle les choses terribles qui se faisaient au Moyen Âge. On enfermait des gens

dans des cachots. Ils ne voyaient plus la lumière. Ils ne voyaient plus rien. Ce sont des gestes que nous condamnons aujourd'hui. Nous nous scandalisons de la manière avec laquelle les prisonniers étaient traités autrefois. On les envoyait dans des îles désertes et on les laissait à leur sort. Cette histoire de prisonniers



ressemble trop à ce qu'on a rejeté dans le passé, on dirait que l'histoire n'existe plus. »

Les guerres d'hier et d'aujourd'hui

« La guerre développe des instincts primitifs. Il faut supprimer l'autre, quel qu'il soit. Les guerres modernes qui s'attaquent aux populations sont nécessairement immorales. Ce ne sont plus les guerres du Moyen Âge où on se saluait avant de se battre. On se respectait matériellement avant de s'entretuer. Il y avait une certaine noblesse et une certaine habileté personnelle dans les guerres. Les guerres avec des chevaux sont tout à fait différentes des guerres avec des missiles où on ne voit pas ce qu'on va frapper.

« Je suis un peu scandalisé de la manière dont les guerres se sont détériorées. Elles sont devenues purement techniques. Elles

>>>

n'appellent plus le courage, elles font appel au patriotisme. Mais, c'est un peu vide. Ce sont des guerres techniques. La guerre du Golfe était technique et celle qu'on prépare l'est encore plus. On sait à l'avance à peu près où envoyer les missiles, ils sont déjà prêts à partir. Ce n'est plus la guerre ça. Ce sont des justifications très primitives. C'est comme dire : je suis plus fort que toi et je vais te le prouver.

« Cela me frappe, quand je regarde l'histoire des guerres dans l'empire romain et celle des guerres au Moyen Âge. Il y avait un idéal de la guerre, une sorte de sens de l'honneur, le sens du risque et l'occasion, pour les personnes, de manifester un grand courage. Ce n'était pas les guerres massives ou hypocrites d'aujourd'hui, qui tuent à distance. On ne voit même plus ceux et celles qu'on attaque. Ils sont invisibles. Pour moi, la guerre moderne ne peut plus se justifier, puisqu'elle ne fait plus appel aux sentiments personnels de l'individu. Elle ne fait appel qu'à des puissances économiques et militaires. Non, elle n'est plus défendable.

« Actuellement, ceux qui décident de la guerre ne vont pas à la guerre. C'est très rare, à moins d'accident, de voir un général se faire tuer; il en était autrement des guerres anciennes. Alexandre le Grand a mené lui-même ses hommes jusqu'en Afghanistan.

« Le patriotisme a perdu de sa noblesse parce qu'il est au service de l'économie. La finalité des guerres anciennes était limpide. C'était la conquête du territoire, la conquête d'une île, d'une économie de terrain. Aujourd'hui dans l'économie, il y a une médiation, c'est le dollar, c'est la vente, c'est le commerce, l'aller-retour du commerce. Les rapports humains sont complètement changés. Aujourd'hui, entre deux personnes, il y a une technique, un technicien. Je ne veux pas parler contre l'ordinateur, contre le téléphone mobile, mais quand je vois le nombre d'étudiants qui parlent dans leur cellulaire, je me dis que lorsque ces jeunes gens arrivent chez eux, ils ne doivent plus avoir d'énergie pour converser avec leurs parents et je trouve cela inquiétant. Les rapports humains sont faits de la rencontre entre deux personnes et c'est l'amitié qui crée en quelque sorte la solidarité entre deux personnes, entre deux peuples.

« Aujourd'hui, l'amitié entre l'Angleterre et les États-Unis est purement commerciale. »

L'Amérique

« L'aventure américaine est absolument fascinante. L'Amérique est formée de personnes qui viennent de tous les coins du monde. Des gens qui, s'ils étaient restés en Asie, en Europe, se seraient, pour certains, battus entre eux. Ils sont venus aux États-Unis et ont proclamé "We are Americans". Ce que j'aime le plus de cette aventure, c'est comment on a réussi à former un peuple avec des gens aussi différents. En une génération, le citoyen américain est défini, étranger presque à l'origine de ses parents. Je suis étonné de voir que, maintenant, cette même Amérique semble avoir oublié cet idéal de fraternité pour tout à coup vouloir éliminer ceux qui seraient contre son pouvoir économique.

« C'est une société bien étrange que notre société nord-américaine. Elle est remplie de générosité, de beauté. L'art, les musées, les orchestres symphoniques y sont extraordinaires. Cette même société, lorsqu'elle se structure publiquement, se sert de l'économie comme point de départ. C'est peut-être la faute de la guerre si les Américains ont glissé vers le matérialisme économique. C'est peut-être parce qu'ils ont toujours voulu se défendre quand on les attaque. Ils font peut-être des guerres défensives, mais il n'y a pas de noblesse dans les guerres défensives. Un peuple sur la défensive est moins sûr de lui-même. Je suis d'accord avec vous, c'est la plus grande puissance militaire jamais constituée et cette peur confuse qu'elle manifeste de nos jours est paradoxale. Mais il faut aussi penser que ce peuple, tellement habitué à l'idée qu'il était le plus fort, qu'il était invincible; a été ébranlé dans sa confiance, dans son invulnérabilité, par cet attentat meurtrier dans une ville unique au monde. New York est à tous points de vue unique. C'est la capitale d'activités artistiques, commerciales, diplomatiques. Il faut compter le grand nombre de gratte-ciel agglomérés au bout d'une île alors qu'il y a tant d'espace tout autour.

« La guerre du Vietnam a été cachée aux Américains; les Français ont caché leur défaite militaire auprès des Allemands. On voit bien, en lisant des manuels d'histoire, qu'on cache ces défaites. Mais, pour qu'un peuple soit fort, il faut qu'il accepte la réalité. »

>>>

Le pétrole

« Le pétrole est au centre de cette guerre-là, paraît-il. Ce n'est pas le sentiment de l'honneur qui est mis en cause. C'est au sentiment patriotique que l'on fait appel quand on s'adresse aux jeunes. La vraie motivation est économique, technique et, encore une fois, on évite de se rencontrer même à la guerre. »

« Saddam a déjà utilisé ses armes chimiques et c'est une chose qui fait peur aux Américains. N'oublions pas que le 11 septembre les a traumatisés. Ils veulent le monopole du nucléaire, celui de tous les types d'armes. Depuis le 11 septembre, ils ont développé une paranoïa un peu évidente. Si vous allez aux douanes, vous allez sentir cette peur de l'autre, l'absence de l'autre. À l'intérieur de l'Amérique, c'est le téléphone qui remplace la rencontre de l'autre, c'est la télévision qui devient le lieu de rassemblement. Peut-être suis-je moi-même trop marqué par les civilisations anciennes où tout est établi à partir des rapports humains. »

Le monde technique

« Ces techniques que les gens ont choisies sont celles de la facilité en général, pas celles de l'effort. La technique vient en quelque sorte soulager de tout effort. Dans la maladie, on utilise tous les moyens techniques disponibles pour empêcher la souffrance, mais on meurt quand même. Il y a des disciplines, celles du sport et de la musique, qui font appel à des vertus très fortes. L'univers artistique est celui qui peut sauver l'humanité. Les musiciens sont obligés de se dépasser et c'est la même chose pour les sportifs. Maintenant, les sociétés exemplaires sont les sociétés artistiques et sportives où on fait appel au travail, au courage, à la persévérance, à la générosité et souvent à l'héroïsme. Comment se fait-il que sept jeunes, avertis deux semaines plus tôt, ont été détruits par des avalanches? Trudeau, c'était la même chose. La jeunesse à son meilleur, c'est lorsqu'il y a risque et je dirais même témérité. Dans les guerres modernes, il n'y a pas de témérité. Ceux qui font les bombes ne sont pas ceux qui les lancent et ceux qui les lancent sont invisibles. Je crois que l'être humain est fait pour se dépasser, pour aller au-delà de ses forces, pour être courageux, pour survivre à toute peine. On voit ça chez les personnes démunies. Pauvres, très souvent, elles se débrouillent de façon

exemplaire. Puis, si elles deviennent riches, elles deviennent capricieuses et s'en vont en Floride plutôt que de se battre pour survivre ici. »

Un simple outil

« L'argent est entré dans l'histoire humaine. C'est quelque chose de très particulier, qui semblait inoffensif au début, mais qui a pris aujourd'hui une influence démesurée. Cela est devenu une puissance majeure. Cet argent qu'on échange est presque un élément mythologique. Tandis que les empires d'autrefois étaient bâtis sur la conquête du territoire, ceux d'aujourd'hui sont bâtis sur la conquête du dollar, devenu une référence universelle. La monnaie américaine est un outil véritablement impérialiste, elle est partout chez elle. Sa valeur est reconnue dans tous les coins de la planète. Et cette possibilité qu'on a maintenant de l'accumuler sans fin a influencé le rapport entre les hommes et leur comportement collectif. Alors que la monnaie de l'empire romain était cautionnée en quelque sorte par le personnage de l'empereur, le dollar américain est anonyme, c'est celui d'un gouvernement. C'est un élément central dans l'organisation des échanges mondiaux et d'une certaine manière autonome. »

Le bien et le mal selon chacun

« Je crois que, dans chaque personne, le bien est meilleur que le mal. Ici, on identifie Saddam Hussein au diable. Probablement qu'à Bagdad, on identifie Bush au diable. Je ne crois pas que Saddam Hussein soit complètement dépourvu de sentiments bienveillants. Il doit y avoir à l'intérieur de chaque individu une recherche quelconque du bien. (Je deviens très romantique, excusez-moi.) Je crois que, pour chaque personne, il y a des amis, un conjoint, des enfants. On ne peut pas éviter ce sentiment familial, ce sentiment humain ordinaire. Je crois que Saddam Hussein pense à protéger sa famille, ses proches, ses amis. Qu'il s'identifie peut-être maintenant à son pays! Et peut-être que, pour des raisons stratégiques, il va s'identifier à l'islam. Monsieur Bush ne parle pas actuellement d'une croisade religieuse, mais de la protection du peuple américain. Il est plutôt égocentrique. Le 11 septembre a vraiment été traumatisant. L'effet symbolique de cette action est sans commune mesure avec sa portée matérielle. Aller blesser un pays de cette manière là et d'une façon si spectaculaire, en

>>>

Service de livraison spécialisée

Pour effectuer une cueillette et/ou livraison,
contacter le (514) 645-1330,

Pour une localisation d'envoi 24/24 et 7/7, un numéro
sera alors mis à votre disposition.

Votre envoi est garanti de l'expéditeur au destinataire par
la même équipe et ce, sans délai à travers le Québec.

DISTRIBUTION MÉDIA DIRECT MONTRÉAL

Tel : (514) 645-1330 Fax : (514) 645-8310

Honeywell

Léandre Rousseau

Chef des Ventes de district

**Régulation résidentielle
et commerciale**

Honeywell
2366, rue Galvani
Sainte-Foy (Québec) G1N 4G4

418 688-8323 Appel direct
418 688-7807 Télécopieur
8233-8203-46 Licence RBQ
leandre.rousseau@honeywell.com

PYLOCAD inc.

*Spécialiste en détails de pylônes
Poses et Micro-ondes
Treillies et Tubulaires*

87B, boul. Marie-Victorin, suite 200A
Candiac (Québec) J5R 1C3

Téléphone : (450) 444-1294
Courriel : pylocad@videotron.ca

Télécopieur : (450) 444-7369
Site web : www.pylocad.qc.ca



Majeau & Fils Ltée
Centre de service d'acier

Jean-Pierre Moore
Directeur des ventes

1539, rue De Lanaudière
Joliette (Québec) J6E 3P4
Télécopieur : (450) 755-4477

Montréal : (514) 595-1031
Joliette : (450) 756-1031
Sans frais : (800) 363-1782

carminex inc.
CARRIÈRES · MINES · INDUSTRIES

Carminex est situé à Ste-Julie sur la rive-sud de
Montréal. C'est une firme spécialisée dans la
conception et la fabrication de structure,
passerelle, échelle, escalier etc....

Possédant une usine de 18 000 pi²

- ponts roulants de 5 et 10 tonnes
- une grue mobile de 10 tonnes
- presse hydraulique de 125 tonnes
- perceuses radiales, scies circulaires
- poinçonneuses, soudeuses, torches et outils spécialisés



2255 Bombardier, Sainte-Julie (Québec) J3E 2J9
Tél. : (450) 922-0900 Téléc. : (450) 922-9957
www.carminex.com

BATTERIES
de la **CAPITALE** inc.

VENTE - INSTALLATION - ENTRETIEN

- Batteries d'accumulateurs
- Chargeurs, Onduleurs
- A.S.S.C. (UPS)
- Systèmes Télécom

SAFT
POWER SYSTEMS

Agent exclusif pour le Québec

Québec
Tél. : 418-622-9050
Fax : 418-622-9183

Montréal
Tél. : 514-331-5762
Fax : 514-337-3352

Courriel : bdlc@globetrotter.qc.ca

choisissant les vrais symboles de l'Amérique, c'est incroyable. Il a fallu démontrer beaucoup d'intelligence pour préparer le 11 septembre. Cela n'a pas été improvisé. Il y avait quelque chose de génial – le génie du mal – dans cet acte haïssable, quelque chose qui fait peur encore aujourd'hui.

« Les Américains se voient comme le génie du monde et ce n'est pas vrai. Je crois qu'il y a, en Orient, des richesses insoupçonnées. Ça m'a fait mal de voir que, tout à coup, dans la pensée occidentale, on se croit supérieur à ce monde-là. Moi, ce que je sais de l'islam médiéval, c'est qu'il a failli écraser le christianisme. Au Moyen Âge, l'islam était la force par excellence et les Arabes sont venus très près de s'emparer de l'Europe. Ce sentiment de supériorité de l'Occident sur l'Orient ne peut pas durer. Je pense aux Romains qui croyaient détenir un empire indestructible. Quand Rome a été envahie, c'était nécessairement, pour saint Augustin, la fin de monde (ou presque). À cette occasion, il a écrit un gros livre, *Les deux cités*.

« J'ai vécu la période pendant laquelle les Allemands sont entrés dans Paris. Tout à coup, pour plusieurs Québécois de langue française c'était la fin du monde.

« L'humanité survit toujours à ces crises. Les Américains ne peuvent pas être les derniers. Ce n'est pas le dernier empire et il n'est pas encore sur son déclin, malgré ce que suggère, sur une note prophétique, le titre du film à succès de Denis Arcand, *Le déclin de l'empire américain*. Les preuves reconnues du déclin de Rome sont la peur du service militaire et la décadence des mœurs. Même si, de nos jours, la grande liberté individuelle permet de parler d'une décadence des mœurs, l'armée de métier des États-Unis est une armée de citoyens et les jeunes Américains sont, tout comme au temps de la guerre du Pacifique, prêts à mourir pour leur patrie. Déjà, à cette époque, le général MacArthur s'était ému de voir que des jeunes gens, qui faisaient la fête toute la nuit à New York, étaient prêts à donner leur vie pour la patrie. »

L'individualité de la spiritualité

« Je suis un peu déchiré. Nous avons des sœurs dominicaines en Irak avec qui nous sommes en correspondance continue. Nous subissons la pression de la pensée nord-américaine qui dit

que nous ne pouvons pas laisser un dictateur sauvage continuer son œuvre. Comme chrétiens, nous sommes déchirés parce que nous croyons que la guerre n'est pas une solution. Nous sommes beaucoup plus attachés à l'autorité des Nations Unies. Je me console en pensant que les chrétiens d'Occident qui ne veulent pas la guerre, mais ne peuvent l'empêcher, ont une spiritualité individuelle et non plus collective. La spiritualité individuelle, selon la tradition chrétienne, s'exprime par : La raison de vivre, c'est l'autre. Si tu donnes ta vie pour l'autre, pour tes enfants, pour ta famille, tu ne la perds jamais. L'Américain, autant que l'Irakien, donne sa vie pour sa famille, ses proches, ses amis. Maintenant, des motifs se superposent à cette raison de vivre, par exemple le patriotisme. C'est à ce moment-là qu'on donne sa vie pour son pays, pour l'honneur de l'Amérique. Ce ne sont pas là des valeurs chrétiennes; elles sont valables, mais pas chrétiennes. Le plus valeureux, le plus beau, le plus vrai, c'est donner sa vie à son voisin, à sa voisine, à ceux qu'on aime.

« J'assiste des gens qui ont le cancer, qui vivent des situations très pénibles. Je leur dis que je ne peux pas leur enlever la maladie, mais je leur demande d'essayer de voir autrement, de donner cette souffrance-là – c'est très mystérieux – pour leur fille, leur mari, leur épouse. On se retrouve alors dans une spiritualité individuelle parce qu'il n'y a pas de spiritualité collective. En Irak, il y a des gens qui prient contre "le mal Américain"; ici, il y a des gens qui prient contre "le mal Irakien". Il n'y a pas de solution collective. Pour moi, tout revient à l'individu. »

La spiritualité des ingénieurs d'Hydro-Québec

« ... Non, non, la vraie spiritualité des ingénieurs d'Hydro-Québec, ce n'est pas de donner leur vie à l'Hydro. Elle se trouve plutôt dans le temps qu'ils donnent à leur entreprise, dans la vie qu'ils donnent à leur famille, à leurs amis et à leurs proches¹! »

NDLR : L'Écho rappelle à ceux qui connaissent le père Lacroix, et qui ne retrouveraient pas dans cette transcription la cohérence habituelle de ses propos, qu'il n'a fait que répondre aux questions qui lui étaient posées. ■

¹ Pour ceux qui ne le savaient pas déjà, le père Lacroix n'a pas la foi triste.



Tél. : (418) 695-8588
Télec. : (418) 695-8688

VENTE &
SERVICE

Martin
Gilbert

RÉFRIGÉRATION & CLIMATISATION
RBQ : 8001-2594-74

SERVICE
24 HEURES

2440, Cantin, Local 102
Jonquière (Québec) G7X 8S6
refri-air@refri-air.ca

1100, rue Norman
Lachine (Québec) H8S 1A6
514-639-7500

1147, boul. du Royaume
Chicoutimi (Québec) G7H 5B1
418-549-3415

1316, rue Principale
Granby (Québec) J2G 8C8
450-378-9891

ISO 9002

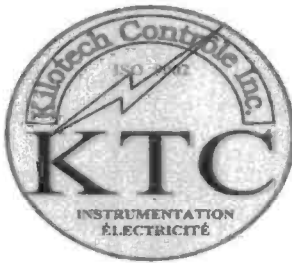
205, boul. St-Sacrement
Québec (Québec) G1N 3X5
418-681-3555

1601, boul. du Jardin
St-Félicien (Québec) G8K 2P8
418-679-4623



LES INDUSTRIES WAJAX LIMITÉE

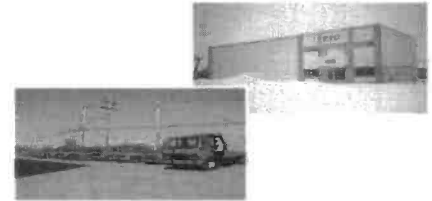
Internet : <http://www.qc.wajax.com>
Courriel : wilcast@wajax.com



KILOTECH CONTRÔLE INC.

ISO 9002

ENTREPRENEUR ÉLECTRICIEN
INSTALLATION INDUSTRIELLE ET COMMERCIALE
ÉLECTRICITÉ GÉNÉRALE
CONTRÔLE
INSTRUMENTATION



KILOTECH CONTRÔLE (1995) INC.
534, RUE NOËL
SEPT-ÎLES, QC
G4R 1N2
TEL: (418) 968-3006 FAX: (418) 968-4009

MARCEL BOUCHARD
PRÉSIDENT M.E.L.

KILOTECH CONTRÔLE INC.
1739 DE LA GRANDE
CHICOUTIMI, QC
G7K 1H8
TEL: (418) 545-6189 FAX: (418) 545-7175



Les Industries Légaré ltée



Nous sommes fiers du succès d'Hydro-Québec

488, rue Saint-Pierre, Saint-Raymond (Québec) Canada G3L 1R5

Tél. : (418) 337-2286 • Téléc. : (418) 337-8097

Courriel : indleg@globetrotter.net

Médard Caron
Conseiller en étanchéité

GÉOMEMBRANES BITUMINEUSES

1485, rue Provinciale,
Québec (Québec) G1N 4A4
Téléphone : (418) 681-8788
1-800-360-8788
Télécopieur : (418) 681-8806



SOPREMA

WWW.SOPREMA.CA

La reconnaissance

Par

Jocelyn Lambert



«La reconnaissance? C'est ton chèque de paye!». C'est ainsi que mon tout premier chef de division me répondait en cette époque révolue où une division constituait encore la plus petite unité administrative de la société. Le moins qu'on puisse dire, c'est que le personnage ne faisait pas dans la dentelle avec ses ouailles. C'était les années 1980. L'entreprise connaissait une croissance véritable. Il n'y avait pas de place pour les tergiversations technocratiques. Nous construisions, à grands coups de milliards, des infrastructures électriques qui sont devenues, au fil du temps, très profitables. L'inflation galopante aidant, les salaires étaient rajustés rapidement. Les employés démontrant un rendement exceptionnel se voyaient parfois octroyer un échelon d'extra au mérite. Des formes de reconnaissance qui nous aidaient sans doute à tolérer les humeurs de nos colorés patrons.

Aujourd'hui, les moyens mis à la disposition des cadres pour reconnaître les efforts des employés méritants sont plutôt minces. D'abord, les hausses de salaire, auxquelles nous pourrions nous attendre dans une entreprise soi-disant en «croissance soutenue», semblent limitées par les impératifs de l'actionnaire. En lieu et place des réajustements attendus, on propose plutôt aux cadres des trucs et des conseils pour reconnaître les efforts de l'un et de l'autre.

À ce propos, la page intranet Ressources humaines* est assez instructive et très révélatrice. D'abord, on y énonce ce qui mérite d'être reconnu et les moyens pour le faire. On mentionne notamment que «la reconnaissance se traduit par des gestes sincères, personnalisés, pertinents, immédiats, précis et appropriés». Toute une commande! Ensuite, on fait quelques mises en garde : «ne pas banaliser la reconnaissance en reconnaissant tout; ne pas submerger les gens de reconnaissance; reconnaître tous ceux qui le méritent, pas seulement ceux qui se démarquent beaucoup; de prendre en considération autant les efforts que les résultats». L'ajustement des émoluments? Je ne l'ai pas trouvé.

Bien sûr, ces conseils s'adressent surtout aux gestionnaires. La reconnaissance serait-elle une

prérogative qui leur est exclusivement réservée? Comme moyens pour reconnaître les compétences d'un employé, on suggère, entre autres : «féliciter», «offrir son soutien en fournissant des outils de travail adéquats (sic)», «offrir de activités de formation (resic)». Féliciter ne coûte rien et fait partie du savoir-vivre élémentaire. Tous reconnaîtront que cela fait toujours un petit velours de recevoir des félicitations. D'autres «façons de reconnaître» (outils de travail, formation, etc.) sont présentées un peu comme des faveurs que l'on distribue à l'employé méritant. Selon moi, ce sont plutôt des obligations fondamentales que tout gestionnaire compétent devrait considérer comme faisant partie d'une saine gestion.

Malgré tout, il y en a qui font dans la reconnaissance floue et élargie, bien que cette méthode, jugée trop impersonnelle, ne soit pas recommandée par nos Ressources humaines. Ainsi, on rapporte l'exemple d'un cadre qui avait eu l'idée de reconnaître les efforts de ses employés en faisant préparer des listes sur lesquelles des noms étaient associés à l'atteinte d'objectifs. Certains des noms se seraient retrouvés sous des objectifs ayant peu à voir avec la nature de leur travail; d'autres étaient tout simplement erronés... En tant qu'activité de reconnaissance, on aura vu mieux. En essayant de remercier tout un chacun, on ne reconnaît personne finalement.

Dans le domaine de la reconnaissance élargie, la direction supérieure n'est pas en reste. Notre PDG, dans son message du 26 mars dernier, souligne la bonne performance de l'entreprise et remercie les employés pour leur travail. C'est bien. Mais, en dépit de toutes ces années de croissance soutenue, force est de constater que nos conditions de travail n'ont pas suivi. Si vous en doutez, je vous invite à les comparer avec celles d'un ingénieur d'une autre organisation ayant une expérience équivalente. Vous pourriez être très surpris.

Malgré tous les beaux discours qu'on nous sert en guise de reconnaissance, j'en viens aujourd'hui à penser que mon premier patron, avec sa vision simpliste de la chose, avait peut-être raison. À quand le retour d'ascenseur? ■

*(rh.hydro.qc.ca/qualite/reconnaissance)

IRISCO

Spécialiste du traitement des données numériques

Nos services comprennent le développement sur mesure, la vente, le support et la formation sur les logiciels suivants :

- AutoCAD
- Autodesk Architectural Desktop
- Autodesk Building Mechanical
- Autodesk Building Electrical
- Autodesk Raster Design
- Autodesk Cad Overlay
- Autodesk Inventor
- Autodesk Map

Pour nous rejoindre

Québec : 418-623-3834

Montréal : 514-393-1757

Extérieur : 866-522-3207

Courriel : info@irisco.com Site : www.irisco.com

Distributeur : A.S.S.C. de Mitsubishi
Génératrice : Simpower Mitsubishi
Air climatisé de précision : Data Aire

Nous avons un système de qualité ISO 9001: 2000



SYSTÈMES DE SUPPORT INFORMATIQUE R.L. INC.

1068, rue Beaulac, Ville St-Laurent (Québec)
Canada H4R 1R7

Tél. : (514) 333-3234, poste 215

Télec. : (514) 333-3239 Sans frais : 1-877-333-3234

Site web : www.ssiups.com

Certifié ETL

Lincence R.B.Q. : 3164-4448-28

MUELLER

FLOW CONTROL

(anciennement Grinnell)

**LES SPÉCIALISTES DE LA MÉCANIQUE DES FLUIDES
GRINNELL - MUELLER - POWERSTRUT**

GRUVLOK  **ANVIL**

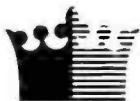
765, avenue Godin
Ville Vanier (Québec) G1M 2W8
Tél. : (418) 650-5766
Fax : (418) 266-0252

3980, rue Jean-Talon Ouest
Montréal (Québec) H4P 1V6
Tél. : (514) 342-2100
Fax : (514) 342-2177

Courriel : quebec@muellerflow.com

Courriel : montreal@muellerflow.com

Internet : www.muellerflow.com



Les Systèmes Tuyaux Royal

Membre des compagnies du Groupe Royal



Nous avez-vous vu dernièrement ?

Nous venons tout juste de compléter notre programme de développement pour l'électrique. Nous avons maintenant la gamme la plus complète en Amérique du Nord, de tuyaux et raccords électrique de première qualité. Notre ENT, Conduit Rigide et Conduit Souterrain sont en inventaire et "prêt à partir".

Au Québec les Systèmes Tuyaux Royal sont fiers d'être partenaires avec:

tyco



Columbia-MBF

Pour plus d'informations, S.V.P. communiquer avec nous.

Les Systèmes Tuyaux Royal
8600, boul. Décarie, Suite 212
Montréal (Québec) H4P 2N2
Tél. : (514) 340-9511
Fax : (514) 340-9923

Contact Delage Inc.
800 Beriault
Longueuil (Québec) J4G 1R8
Tél. : (450) 677-2841
Fax : (450) 670-9931



Temps supplémentaire, repas et fisc

Par

François Morasse, ing.
agent de grief
et
Claude Crevier, ing.
trésorier

L'an dernier, nous vous entretenions, dans l'un de nos articles, des frais de repas des employés travaillant en temps supplémentaire, des indemnités de transport et du fisc. Plus spécifiquement, nous vous disions que le ministère du Revenu du Québec avait perdu sur ce sujet contre la Confédération des caisses populaires et d'économie Desjardins du Québec, que la Cour avait en effet statué que « le remboursement, en l'espèce, des frais de repas et de transport encourus par les employés qui doivent faire du temps supplémentaire n'a pas à être inclus dans le calcul de leurs revenus, comme l'exige l'article 37 de la *Loi sur les impôts*, parce qu'il ne constitue ni un avantage ni une allocation ».

Le ministre des Finances du Québec, puis son homologue fédéral, avaient alors décidé de bonifier leur politique fiscale en matière d'indemnité de repas et de transport pour l'année 2002. Ainsi, lorsque qu'un employé fait des heures supplémentaires et qu'une indemnité lui est payée ou un repas fourni, il n'a aucun montant à ajouter à son revenu imposable si les conditions suivantes s'appliquent :

- ❖ « les heures supplémentaires sont effectuées à la demande de l'employeur pour une durée prévue d'au moins 3 heures consécutives ;
- ❖ les heures supplémentaires sont peu fréquentes ou de nature occasionnelle ;
- ❖ l'indemnité de repas, le cas échéant, prend la forme d'un remboursement total ou partiel, sur présentation des pièces justificatives, des frais de repas engagés par le particulier en raison des heures supplémentaires ;
- ❖ les frais de repas ainsi indemnisés ou la valeur du repas fourni, selon le cas, sont raisonnables ».

Lorsque l'entreprise a émis sa règle de gestion n° 04-RG-REM-05 pour imposer les

frais de repas d'un employé ayant fait des heures supplémentaires, le SPIHQ l'a contestée en présentant un grief. Nous n'avions toutefois pas porté le grief en arbitrage puisque nous savions que le SCFP l'avait déjà fait. Nous avons d'ailleurs intérêt à attendre, la cause sur ce sujet ayant été portée devant la Cour supérieure.

Après que le ministère a bonifié sa politique fiscale, le SPIHQ a rencontré Hydro-Québec dans le cadre d'un comité de relation de travail (CRT). Nous avons demandé à la société à quel moment elle allait modifier sa fameuse règle de gestion. À notre surprise, l'Hydro nous a mentionné que, selon ses fiscalistes, la règle était toujours valide et serait maintenue.

Cela fait près d'un an déjà. L'arbitre a entendu le grief du SCFP et vient de rendre son verdict. Il réfute les prétentions du syndicat. Selon notre interprétation de la sentence, il n'a pas retenu la thèse selon laquelle les allocations de repas prévues par la convention collective du SCFP doivent être nettes d'impôt. Sinon, il aurait donné raison à la partie syndicale.

Cette décision arbitrale ne change en rien notre position. Notre situation est différente de celle du SCFP. Notre convention collective prévoit un remboursement des frais déboursés par l'employé et non une allocation de repas. Plusieurs personnes ne font pas la différence entre les deux. Ne vous en faites pas. Hydro ne semblait pas non plus la faire jusqu'à maintenant. S'il y a **remboursement**, c'est que l'employé a déboursé une somme d'argent. L'**allocation**, quant à elle, est versée à l'employé dans une circonstance donnée sans pour autant que ce dernier ait eu à débourser quoi que ce soit.

Selon nous, le ministère visait les allocations lorsqu'il a modifié la loi de l'impôt la première fois et non les remboursements de frais raisonnables. Nous croyons d'ailleurs

>>>



TURCOTTE (1989) INC.

**ENTREPRENEURS
PLOMBERIE - CHAUFFAGE - ÉLECTRICITÉ
MÉCANIQUE DE PROCÉDÉ
ÉCLAIRAGE ROUTIER - FEUX DE CIRCULATION**

PIERRE TURCOTTE
Directeur des travaux

435, rue des Alleghany, Beauport (Québec) G1C 4N4
Tél. : (418) 661-3726 — Cell. : (418) 520-8195
Fax : (418) 661-9637
No de licence R.B.Q. : 2735-1717-32



Noël Rochette & fils inc.

Entrepreneur en mécanique de procédé, municipale et industrielle, électricité, instrumentation et contrôle.

Nos principales activités :

3483, boul Mgr GAUTHIER
Beauport (Québec) G1E 2W9
Tél. : (418) 661-7719
Fax : (418) 661-3196
nrf@noelrochette.com
www.noelrochette.com
RBQ : 1157-3284

- Disques biologiques
- Stations de pompage
- Installations et aménagements sanitaires et potables pour camps
- Instrumentation et contrôle
- Automatisation
- Filtration, Chloration
- Mécanique de procédé
- Service 24/7

Un service à la hauteur de vos attentes...



CADRE, R&D, INGÉNIEURS, TECHNOLOGUES et plus encore

Recrutement de personnel temporaire et permanent

Location de compétences (Impartition)

Programme d'aide aux employés

Mise à la norme ISO

1-888-664-8303



www.genieaide.com Courriel : info@genieaide.com

La famille des instruments Iris pour le suivi des décharges partielles



Évitez les arrêts forcés



Réduisez les coûts d'entretien



Réalisez l'entretien pertinent et prédictif

HydroTrac™



- Modes réseaux à distance et la surveillance des tendances.

PDA-IV™



- La surveillance diagnostique portable et périodique

GenGuard™



- La surveillance diagnostique en continue



IRIS
POWER ENGINEERING

1 Westside Drive, #2
Toronto, ON, Canada
M9C 1B2
Tel (416) 620-5600
Fax (416) 620-1995
marketing@irispower.com
[URL:www.irispower.com](http://www.irispower.com)

que la disposition contenue dans notre convention s'aligne parfaitement sur la politique de bonification fiscale du ministère. Ainsi, les frais de repas d'un ingénieur qui fait des heures supplémentaires (selon la politique fiscale énoncée plus haut) et qui sont remboursés par la direction ne devrait pas être imposés.

Le SPIHQ poursuit ses démarches pour trouver une solution définitive et équitable à ce problème. À la suite de la rencontre récente en CRT des représentants de la direction, nous avons vu des lueurs d'espoir. Quoi qu'il en soit, nous maintenons notre grief et nous voulons être entendus par l'arbitre. D'ici là, si vous avez fait des heures supplémentaires et avez été imposé sur le montant remboursé pour les frais de repas, auriez-vous l'obligeance de communiquer avec François Morasse, responsable de ce dossier. Vous pouvez le joindre par téléphone (0-260-7160) ou par courriel (morasse.francois@hydro.qc.ca).

Vous le savez tous. Les délais occasionnés par l'audition d'un grief et le dépôt de la sentence arbitrale peuvent être longs. Alors, entre-temps, que pouvez-vous faire? Voici ce que nous vous proposons : preuves à l'appui, réclamez, sur votre déclaration de revenus 2002, tous les frais de repas engagés dans le cadre de travail supplémentaire et dont le remboursement a été considéré par Hydro-Québec comme un montant imposable. Vous faites preuve de hardiesse? Demandez aussi une révision pour l'année 2001.

Pourquoi une telle action? Parce que nous espérons que cela amènera le ministère à demander à Hydro-Québec pourquoi elle ne respecte pas les politiques fiscales qu'il émet et que cela permettra de faire cheminer nos vis-à-vis! ■

Marché de gros

Entretien avec André Cauchon

Par
Elias Aboumrad

À la division Hydro-Québec Production, la direction – Optimisation et opérations qui relève de Marchés de gros et projets de développement, une toute nouvelle vice-présidence née le 24 février 2003, gère depuis 1997 un centre de transactions et, depuis 2000, un parquet de courtage.

André Cauchon, directeur, **Optimisation et opérations**, Hydro-Québec Production, a bien voulu répondre aux questions de L'Écho, qui a abordé avec lui les thèmes qui suivent.

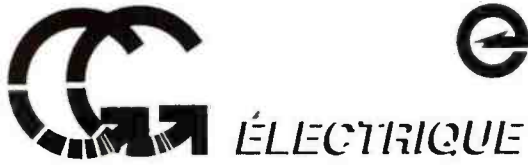
Hydro-Québec Production

« La première responsabilité d'Hydro-Québec Production est d'assurer l'alimentation du marché québécois, ce qui, selon la loi 116, signifie que nous devons fournir à ce marché un volume d'électricité pouvant atteindre 165 TWh/année au prix de 2,79 cents/kWh. Au-delà de cette obligation, c'est Hydro-Québec Distribution qui a la responsabilité d'approvisionner les clients québécois. Nous avons d'ailleurs répondu à leurs appels d'offres en 2002 et nous avons remporté deux contrats : des livraisons cyclables et des livraisons de base qui vont commencer en 2007. En ce qui a trait



au commerce des surplus d'énergie électrique, nous avons le choix des moyens. Nous pouvons vendre l'énergie de nos centrales, voire celle d'autres centrales si cela est avantageux pour

>>>



ENTREPRENEUR ÉLECTRICIEN

SEPT-ÎLES

HAVRE ST-PIERRE

391, av. Jolliet
G4R 2B1
Tél. : (418) 968-2673
Télé. : (418) 962-2456

1185, chemin des Acadiens
G0G 1P0
Tél. : (418) 538-3336
Télé. : (418) 538-3336



Depuis 1953

« QUAND TECHNOLOGIE ET EXPERTISE TRACENT LE CHEMIN »

PAVAGE ♦ CONCASSAGE ♦ TERRASSEMENT
DÉNEIGEMENT
GÉNIE CIVIL ♦ GESTION DE PROJETS

Nicolas Riverin, ing. M.B.A.
Directeur général

ISO 9002

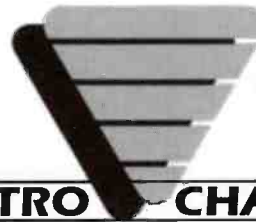
205, boul. du Royaume Est, C.P. 396, Chicoutimi (Qc) G7H 5C2
Téléphone : (418) 549-0532 • Télécopieur : (418) 549-2540



780, chemin Olivier,
St-Nicolas (Québec) G7A 2N2
Tél. : 418-831-1155
Fax : 418-831-1150

2900, boul. Le Corbusier, local 300
Laval (Québec) H7L 3M2
Tél. : 450-682-0200
Fax : 450-682-4232

www.plannord.com



TROCHAINES 1990 INC.
QUÉBEC : (418) 628-2571
MONTREAL : (514) 338-1932
www.trochaines.com
Courriel : jpduce@trochaines.com

TRO CHAINES 1990 INC.

CERTIFIÉ
ISO 9002
RBQ : 2756-7636-43

PROJETS CLÉ EN MAINS

RÉFECTION D'ENVELOPPE D'ÉDIFICE
RÉFECTION DE STRUCTURES DE BÉTON
HYDRODÉMOLITION
BÉTON PROJETÉ
IMPERMÉABILISATION
MEMBRANE D'ÉTANCHÉITÉ



7744, rue Sherbrooke Est, bureau 102 Montréal (Québec) H1L 1A1
Téléphone : 514.352.8221 / 1.877.358.8221
Télécopieur : 514.352.0618 Courriel : info@petrosur.ca

2500, rue Jean-Perrin, bureau 204 Québec (Québec) G2C 1X1
Téléphone : 418.845.8889 / 1.888.628.8221
Télécopieur : 418.845.5559 Courriel : petrosur@asimard.com

| | |
|-------|-----|
| _____ | 194 |
| _____ | 193 |
| _____ | 192 |
| _____ | 191 |
| _____ | 190 |

GÉNIE-CONSEIL PÉTROLIER, VÉRIFICATION DE CONFORMITÉ, FORMATION, CONCEPTION DE PLANS ET DEVIS, SURVEILLANCE DES TRAVAUX, GESTION DE PARC PÉTROLIER, EXPERTISE

- Séparateurs eau/huile
- Aménagements pour aéroport, hélicopt, site maritime, etc.
- Matières dangereuses résiduelles
- Équipements de chauffage, de condensat et génératrices
- Postes de distribution
- Citernes et réservoirs mobiles

Hydro-Québec Production. Marchés de gros utilise son statut de négociant en énergie (électrique) de la manière la plus profitable possible par le biais d'achats et de ventes. Il nous arrive d'acheter quand le prix le justifie sachant que nous pourrions vendre avec profit à un autre moment. L'énergie qui n'est pas vendue aujourd'hui n'est nullement perdue tant que nous n'avons pas à déverser... et je n'ai pas besoin de vous dire que le déversement ne fait pas partie de notre planification.

« La demande de notre client principal, Hydro-Québec Distribution, atteint des pointes en hiver, ce qui nous laisse un surplus considérable en été. Nous pouvons profiter de cette situation puisque nous savons que la consommation des réseaux du nord des États-Unis est plus élevée en été. En hiver, les besoins québécois ne nous permettent pas de profiter pleinement de la volatilité des prix.

« Sur le marché états-unien, le prix de l'électricité est nettement plus élevé que chez nous. Il est fixé par le prix des combustibles fossiles — mazout et gaz naturel — qui alimentent les centrales, à la marge. La nuit, les États-Unis disposent de surplus importants. Cela fait baisser les prix et nous pouvons acheter cette énergie pour la vendre durant les heures de pointe.

« Nous fournissons 165 TWh au Québec à 2,79 cents/kWh. Par comparaison, aux États-Unis, sur les marchés où nous commerçons, les prix varient de 5 à 8 cents US/kWh. »

L'électricité aux enchères

« Les ordonnances 888 et 889 de la FERC¹ ont établi le cadre réglementaire pour l'ouverture des réseaux de transport, mais la production est laissée à la libre concurrence. Le réseau de transport étant ouvert sans discrimination, les producteurs se font concurrence pour vendre l'électricité. Celui qui offre le prix le plus bas l'emporte.

« De plus, la FERC a accordé un permis de marchand à la filiale HQUS d'Hydro-Québec en novembre 1997, ce qui nous donne la possibilité de vendre sur le marché états-unien, pas seulement à la frontière. Elle a aussi favorisé la formation d'ISO², un contrôleur de réseau et un intégrateur responsable de la fiabilité de l'approvisionnement. Sur le territoire dont il est responsable, l'ISO estime les approvisionnements requis, fait les études de

fiabilité, contrôle le réseau au jour le jour et administre la bourse de l'électricité.

« Le monde de l'électricité a été littéralement chambardé par cette nouvelle manière de faire. Quatre bourses de l'électricité, une des conséquences de ce bouleversement, ont vu le jour de 1997 à 2002. La première a été mise en place dans le réseau PJM³ à l'été 1997; celle de la Nouvelle-Angleterre a suivi en 1998; celle de New York a été inaugurée en 1999, et celle de l'Ontario en 2002.

« Aujourd'hui, l'électricité se vend aux enchères, d'heure en heure, comme bien d'autres marchandises. Chez Hydro-Québec, ce phénomène a pris son envol en 1997 dans le réseau PJM. Toutefois, comme nous n'avions pas de point d'échange direct avec PJM et que nous devons transiter par New York, l'effet de l'ouverture des bourses ne s'est vraiment fait sentir chez nous qu'avec l'ouverture du New York ISO. Nous disposons maintenant d'un point de chute à Massina qui nous permet de participer activement au marché boursier et de nous rendre jusqu'à New York, en Nouvelle-Angleterre, puis, par la suite, jusqu'à PJM, et même au-delà.

« Les interconnexions ou points de contacts actuels avec les réseaux voisins nous donnent accès à plusieurs zones d'échange. Les prix y varient d'heure en heure et nous pouvons soumettre des enchères sans aucune entrave. »

L'évolution des activités

« Nous avons ouvert un premier pupitre horaire le 8 mai 1997, date à laquelle nous avons commencé à programmer toutes les transactions de vente et d'achat d'électricité; depuis, le volume des transactions n'a pas cessé d'augmenter dans ce que nous appelons "l'horizon court", c'est-à-dire au cours des prochains jours. Le volume d'énergie commercialisé dans cet horizon de temps a crû considérablement par rapport à celui faisant l'objet de contrats à long terme. Au début, soit en 1997, les transactions se faisaient par téléphone; les échanges d'informations et les confirmations, par télécopieur. Maintenant, nous utilisons un système électronique intégré pour soumettre nos enchères à toutes les bourses du nord-est (par exemple, New York ISO); celui-ci équilibre l'offre et la demande et nous informe du prix et de la quantité d'énergie retenue (sur nos offres) pour chacune des heures.

¹ Federal Energy Regulatory Commission, agence autonome du Département américain de l'énergie qui régit notamment l'accès aux réseaux de transport et aux marchés de gros du gaz et de l'électricité aux États-Unis.

² ISO (Independent System Operator) désigne un exploitant de réseau indépendant.

³ Pensilvania-New-Jersey-Maryland

PRODUITS ELECTROLATION INC.

Distributeurs de :

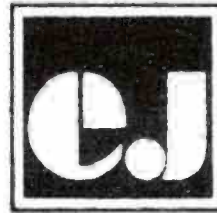
- Isolation électrique, industriel, transformateurs et mécaniques, vernis et epoxy, fabrication
- Isolation stratifié, composites de mica
- Laminé fibre de verre (GP03, G5, G7, G9, G10, G11, T536)
- Silicone lubrifiants, électrique et électronique
- Rubans collants industriels et électrique

2459, 46e Avenue, Lachine (Québec) H8T 3C9

Tél. : (514) 636-5956 Fax : (514) 636-5957

Direct : (800) 361-7812 Direct Montréal : (514) 990-0464

E-mail : produits.electrolation@qc.aira.com



Ernest Joubert inc.

Ernest Joubert

vente • location • réparation • appareils d'arpentage
niveaux laser • matériels dessin technique

925, ave Newton, local 118, Québec (Québec) G1P 4M2

E-mail : ejoubert@globetrotter.qc.ca

Tél. : (418) 872-7152 Fax : (418) 872-7143



LES GICLEURS

ECLAIR INC.

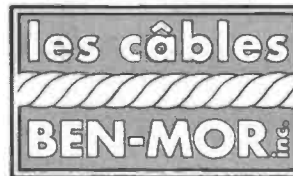
INSTALLATION • RÉPARATION • SERVICE 24HRS

12395, boul. de la Colline, Neufchatel (Québec) G2A 2E5

Tél. : (418) 843-7436 Fax : (418) 843-8930

E-mail : gicleurs.eclair@videotron.ca

Site : www3.sympatico.ca/gicleurs.eclair



À VOTRE SERVICE !

CÂBLES D'ACIER ET ACCESSOIRES



1105, Lemire, Saint-Hyacinthe
(Québec) CANADA J2T 1L8

Tél. : (450) 778-0022 • 1-800-481-0022

Fax : (450) 778-0033 • 1-800-498-0022

E-mail : info@ben-mor.com

Site Web : www.ben-mor.com



À la mesure de vos besoins !

L'expérience accumulée dans le domaine de la fabrication de semi-remorques spécialisées depuis 1969, nous permet de vous livrer un produit parfaitement adapté à vos besoins.



91, Ontario, C.P. 460
Notre-Dame du Nord (Québec)
J0Z 3B0

Tél. : (819) 723-2416

Fax : (819) 723-2467

Courriel : temisko@sympatico.ca

Développement et intégration de systèmes

Contrôle sur automates
programmables

Conception électronique
sur mesure

Logiciel d'acquisition de
données et de contrôle

Essais SN62.1008



(450) 449-4012 poste 207
www.str.qc.ca info@str.qc.ca

« Actuellement, la majeure partie de nos exportations est livrée à la suite de transactions horaires ou quotidiennes. Il y a quelques années, 80 % du volume de l'énergie exportée faisait l'objet de contrats fermes à long terme; le reste, d'ententes à court terme. Cette proportion est maintenant inversée. Au fur et à mesure que nous avançons dans le temps, nous voyons que les décisions relativement aux ventes d'énergie se prennent dans des délais de plus en plus courts. Les marchés se sont réorganisés. Les ententes bilatérales ne sont plus aussi répandues. De plus en plus, l'énergie transite par une sorte de point commun (un pivot administré, pour la circonstance, par un ISO); chaque acheteur a accès à tous les vendeurs et chaque vendeur à tous les acheteurs. Ce qui n'empêche pas les vendeurs d'acheter — ce qu'il nous arrive de faire — pour ensuite revendre l'énergie un peu plus tard à un acheteur — un vrai consommateur celui-là. Autrement dit, de profiter de la volatilité des prix. »

Les politiques d'hier et celles d'aujourd'hui

« Dans les années 1980, Hydro-Québec disposait de surplus considérables et souhaitait conclure des contrats sur de longues périodes afin de garantir ses revenus. Le contrat avec NEPOOL⁴ a été conclu dans cette optique là. Depuis les années 97-98, nous ne disposons plus des mêmes surplus à cause de la croissance de la consommation au Québec. Nous ne sommes donc plus intéressés à nous engager pour de longues périodes; nous voulons plutôt vendre l'excédent aux meilleures conditions possibles, et suivre les variations du marché pour vendre au bon moment. L'énergie qui n'est pas vendue reste dans nos réservoirs. La déréglementation et l'ouverture des marchés ont rendu les occasions à court terme de plus en plus intéressantes.

« Je ne crois pas qu'Hydro-Québec Production puisse se permettre de lancer un grand projet de production hydraulique seulement pour desservir le marché *spot* (horaire)⁵. À mon avis, il y a trop d'impondérables. La rentabilité d'un projet hydraulique ne peut être assurée sur les seuls revenus d'un tel marché.

« Les nouveaux projets amènent le lot habituel de problèmes : obtention des permis, ralliement de l'opinion publique. Ces activités sont plus difficiles à réaliser que dans le passé, mais cela fait partie du nouvel environnement

social et ne minimise en rien les avantages de l'hydroélectricité. »

Les atouts stratégiques d'Hydro-Québec Production

« En observant le marché de l'électricité déréglementé, nous constatons qu'Hydro possède des avantages stratégiques considérables. Elle est bien placée par rapport à trois marchés, non des moindres. Il y a plusieurs accès possibles en Ontario, il y en a deux vers New York, et nous disposons d'un accès de première qualité à Sandy Pound, près de Boston, pour livrer en Nouvelle-Angleterre.

« Hydro-Québec dispose d'un parc hydraulique. Et qui dit centrale hydraulique dit temps de réaction court, sinon instantané. Démarrage, montée en puissance, énergie disponible qui se renouvelle en permanence. Une exploitation souple capable de s'adapter à tous les caprices du marché. Et elle fonctionne dans les deux sens. Nous pouvons rapidement diminuer la production, préserver nos réserves énergétiques. Si cela fait notre affaire, acheter, pour respecter nos engagements, de l'énergie que nous n'aurons pas à produire. C'est quelque chose que la plupart de nos concurrents ne peuvent pas faire et, s'ils le font, c'est au prix d'efforts considérables dans des délais autrement plus longs. »

Les services de transport

« Il ne suffit pas de contrôler la production. Encore faut-il que ce contrôle soit utile. Comme je le disais plus tôt, notre transporteur, TransÉnergie, met à notre disposition des services enviables en matière de capacité d'une part et de contrôle d'autre part. Et nous profitons de ces atouts chaque fois que nous en avons l'occasion. Avec les interconnexions à courant continu, la montée en rampe est aussi rapide que le temps de réponse d'une centrale pour ce qui est de la puissance et de la modulation et ce, indépendamment du sens du transfert.

« Quand Hydro disposait de surplus, elle s'est donnée accès à des marchés parmi les plus lucratifs et cela bien avant la déréglementation. Quand monsieur Guèvremont a fait construire "l'autoroute" qui nous a permis d'atteindre le marché de Boston, il a mis en place une pièce maîtresse de nos outils stratégiques. Aujourd'hui, les surplus ne sont plus aussi

⁴ New England Power Pool, un organisme qui exploite un réseau régional regroupant les principales installations de production et de transport des entreprises d'électricité de la Nouvelle-Angleterre.

⁵ On entend souvent, particulièrement en France, l'expression marché *spot*. L'OLF recommande d'utiliser plutôt marché instantané ou marché libre.

NEWARK 
in oneSM
CATALOGUE
ÉDITION 121



- ▶ Plus de 200,000 composantes en stock
- ▶ Plus de 350 manufacturiers
- ▶ 30 000 nouveaux produits
- ▶ Livraison gratuite pour Hydro-Québec
- ▶ 15% d'escompte pour Hydro-Québec
- ▶ Expédition garantie le jour même
- ▶ Service personnalisé
- ▶ Et bien plus !

1-800-4-NEWARK
 (1-800-463-9275)
www.newarkinone.com



GAZON SAVARD SAGUENAY inc.

vente de gazon, ensemencement hydraulique, aménagement et plantation, restauration de site, terre noire, terre à jardin, terre à pelouse et compost en vrac, produits horticoles en sac.

3478, RANG ST-PAUL
 CHICOUTIMI, G7H 5B3

Téléphone: 418-543-5739
 Télécopieur: 418-549-3045
 Courriel : www.gazonsavard.com

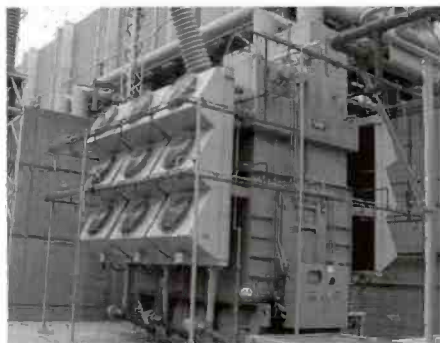
Cummins Énergie Est du Canada inc.
Énergie Groupes électrogènes
2.5 kilowatts - 3.8 mégawatts
 Nous avons des génératrices pour tous vos besoins
 • Industriel • Commercial • Résidentiel
Location d'unités insonorisées
Service 24/24
 580, avenue Lépine
 Dorval (Qc) H9P 1G2
 Tél. : (514) 631-5000
 Fax : (514) 631-0104
 Sans frais : 1-800-361-7673
 Nous avons des solutions pour vous en matière d'énergie
www.cummins.com

LA SURCHAUFFE DE VOS TRANSFORMATEURS VOUS PRÉOCUPE?

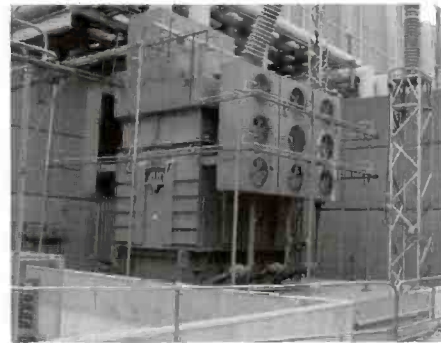
Si votre réponse est positive, alors nous pouvons vous aider!

Unifin International aide ses clients à entretenir et améliorer les systèmes de refroidissement de transformateurs depuis plus de 40 ans. Unifin est le chef de file nord américain dans la conception et la fabrication de système de refroidissement de transformateurs et un fournisseur majeur auprès des manufacturiers de transformateurs et des compagnies d'électricité. La fiabilité de ses refroidisseurs fait en sorte qu' Unifin compte aujourd'hui des milliers de refroidisseurs et de pompes en opération à travers le monde.

AVANT



APRÈS



CES PHOTOS ILLUSTRENT UN TRANSFORMATEUR AVANT ET APRÈS L'INSTALLATION DE NOUVEAUX REFOUILLISSEURS D'HUILE A HAUTE EFFICACITÉ. L'INSTALLATION DE CES REFOUILLISSEURS A PERMIS D'ABAISSE LA TEMPÉRATURE DE L'HUILE DE REFOUILLISSEMENT JUSQU'À 23 C EN DEÇÀ DES CONDITIONS PRÉALABLES.

Si votre équipement électrique surchauffe contactez les experts chez Unifin

1-800-567-5707 / www.unifin.com

1030 Clarke Road
 London, Ont. Canada N6A 4P4

Tél (519) 451-0310
 Fax (519) 451 1732

importants qu'à cette période, mais, dans le nouveau contexte, notre capacité d'échange nous rend un service précieux. Cela fait partie des décisions heureuses sur lesquelles nous mettons à profit aujourd'hui. »

Les outils de travail

« Nous ne vendons plus les surplus d'électricité par le biais d'ententes bilatérales, selon des modalités de programmation et de prix. Cela est maintenant chose du passé. En ce moment, nous disposons de moyens pour exploiter selon la nouvelle donne, celle qui veut que le producteur qui offre les meilleurs prix emporte la vente.

« Le marché est volatil. Les prix s'emballent pendant quelques heures pour ensuite s'écraser et nous sommes bien disposés à jouer notre rôle de la manière la plus rentable possible. Nous avons maintenant deux pupitres 24 heures, le premier dessert New York, la Nouvelle-Angleterre et PJM et le deuxième l'Ontario depuis le 1^{er} mai 2002.

« Parce qu'il n'existait pas d'outil informatique équivalent disponible sur le marché, nous en

avons développé un pour gérer les transactions, que nous avons appelé "Coménergie". Il nous permet de commercialiser l'énergie, de soumettre des enchères aux marchés, d'aller chercher les prix et de conclure des engagements de part et d'autre. Nous avons aussi installé un système d'acquisition de données pour suivre l'état de notre production. Enfin, nous disposons de toute une série d'outils logiciels afin d'obtenir une vue d'ensemble de la situation énergétique et de l'évolution des prix de l'énergie dans les zones de réglage qui nous intéressent. Tout ceci dans le but de réagir aux conditions du marché dans les plus brefs délais pour obtenir les meilleurs résultats d'affaires.

« Hydro-Québec ayant choisi, sans aucune hésitation, de profiter des nouvelles occasions qui s'offraient à elle, notre organisation a été mise en place au pas de course. Nous pouvons maintenant dire que nous avons atteint notre vitesse de croisière. Notre centre est complètement outillé et compte plus de 70 employés permanents spécialisés dans divers domaines. » ■



Vendredi, 18 h 15. Le pupitre 24 heures porte bien son nom.



André Cauchon, directeur, Optimisation et opérations, Hydro-Québec Production.



Pupitres des programmeurs et des courtiers.

LE GROUPE DELTA xfo 

Nouveau !

GARANTIE À VIE
Sur nos transformateurs de distribution standard

TRANSFORMATEURS

- ▲ Contrôle
- ▲ Éclairage (HID) et bas voltage
- ▲ Distribution
- ▲ Mini-centres de distribution
- ▲ Puissance
- ▲ Protection charges non linéaires

3 phases - 6-600 KVA 480 V ou 600 V au primaire
240V/139 V ou 208V/120 V au secondaire

1 phase - 3-333 KVA 480 V ou 600 V au primaire
120/240 V au secondaire

1311 A, rue Ampère, Boucherville (Québec), J4B 5Z5
SANS FRAIS

Tél. : (450) 449-9774, 1-800-663-3582
Fax : (450) 449-1349, 1-877-449-9115
Internet : <http://www.delta.xfo.com>

LA TOUCHE  **DELTA**

Synonyme de qualité

ISOLATION
Gagné & Roy inc.


Licence RBO : 8264-9153-37

Spécialités :

- Isolation thermique
- Traitement de produits d'amiante
- d'équipements mécaniques, tuyauterie, ventilation,
- Produits coupe-feu
- réservoirs, chaudières

1440, rue du Conseil, Fleurimont (Québec) J1G 1N4

Tél. : (819) 563-1557 ■ Téléc. : (819) 563-3259
Site web : www.isolation-gagneroy.com
Courriel : isolationgagneetroy@bellnet.ca

 **LES CARRIÈRES DE**
ST dominique LTEE

Claude Sylvestre
Président Directeur Général

Bur. : (450) 773-2591 Mtl. : (514) 875-4700
Fax : (450) 773-9447

 **invensys**

Spécialiste en Robotique et Vision Artificielle

Walsh Automation, une compagnie d'Invensys

- ▶ Expertise en ingénierie
- ▶ Solutions manufacturières
- ▶ Optimisation en performance & rentabilité

Pour plus d'informations, contactez :

- ▶ Charles Magnan : 514 485.8064
- ▶ Jean-François Dupont : 514 485.8271

www.invensys.com

Jacques Veilleux Président

Patrick Veilleux Vice-président

  **ENTREPRISES J.VEILLEUX & FILS INC.** 

MEMBRE DE L'A.M.C.Q.



FERBLANTIER - COUVREUR

LICENCE ENTREPRENEUR GÉNÉRAL / SPÉCIALISÉ EN TOITURE

- GRAVIER
- MÉTAL
- INDUSTRIEL
- BARDEAU
- MEMBRANE
- COMMERCIAL
- ARDOISE
- ÉLASTOMÈRE
- INSTITUTIONNEL
- RÉSIDENTIEL

Tél. : (514) 324-9680 • Fax : (514) 324-2275


10534, Lamoureux, Montréal-Nord (Québec) H1G 5L3
www.jveilleux.com R.B.O. : 1360-1547-00

 **RSR INC.**
ENVIRONNEMENT 

NETTOYAGE Industriel & Résidentiel
Transport de matières Résiduelles dangereuses

Richard Béliveau
Vice-président

ESPACE CLOS

 (450) 922-2200 1-800-974-5111
Fax : (450) 922-8034 Pag. : (514) 762-8897

cell. : (514) 892-5540

405 Hervé, St-Amable (Québec) J0L 1N0
E-mail : r.s.r.environnement@videotron.ca

Système GPS et voyage touristique

Par

Roger Dufresne ing.

MBA

Expertise de centrale

Imaginez qu'un jour vous partiez dans un pays lointain dont vous ne connaissez ni la langue, ni l'écriture. Ajoutez à cela des rues sinueuses sans éclairage. Un seul mauvais tournant et vous pourriez vous perdre, devenir une « proie » facile à piéger...

Cette expérience, nous l'avons vécue l'automne dernier. Notre destination : la Chine, un pays dont la langue est incompréhensible aux Québécois que nous sommes. Nos difficultés : des panneaux de signalisation en mandarin et des rues plus vieilles que tout ce que nous connaissons dans les villes du Canada.

Pour diminuer les risques et aller au-delà des sentiers battus, nous avons apporté dans nos bagages un système mondial de positionnement¹, un petit appareil de radiopéage qui détermine la position d'un véhicule ou d'un appareil mobile à l'aide de satellites. Formidable. À Beijing, une fois sur la grande muraille, nous avons pu mesurer la hauteur escaladée. À Kunming, où nous avons visité de nuit un quartier ouvrier, et à Lijian, pour retrouver notre chemin dans la vieille ville, un labyrinthe classé au patrimoine de l'humanité par l'UNESCO, nous avons aussi trouvé le système très utile.

Il y a plusieurs types de systèmes GPS sur le marché. À la base, le circuit récepteur du signal satellite est le même sur presque tous les modèles d'un même fabricant. Les fonctionnalités – boussole électronique, altimètre, affichage plus détaillé et cartes téléchargeables – peuvent différer. L'ajout de ces fonctions se fait toutefois au détriment de la durée de vie des piles : de vingt heures pour un modèle de base à moins de huit pour un modèle tout équipé. Autre élément important : le boîtier. Certains sont étanches et renforcés pour résister à l'eau et aux chutes.

En Chine, les cartes téléchargeables n'existent pas. L'altimètre est peu pratique puisqu'on ne fait pas d'escalade en voyage organisé. La boussole électronique est difficile à justifier puisqu'un déplacement de deux mètres suffit pour que le GPS trouve sa position. Par contre, comme les boutiques sont rares en région, la durée de vie des piles est stratégique. Et le boîtier renforcé est indispensable, car, dans les aéroports de ce pays, le « lancer de la valise » est une discipline olympique!

Au cours de notre voyage en Chine, nous avons utilisé un système eTrex de Garmin, le modèle le plus simple et le plus solide fabriqué par cette entreprise. Ses deux piles AA durent vingt heures; son boîtier, étanche, est conçu pour résister à une chute de deux mètres. Sa mémoire peut emmagasiner 500 points. Il est aussi doté d'une interface pour relier l'appareil à un ordinateur à l'aide d'un câble spécial. L'outil donne la direction et l'altitude, mesure la vitesse et la distance et trace le trajet parcouru. Pour compléter l'ensemble, nous avons acheté un étui renforcé pour protéger l'écran et un petit carnet noir pour noter nos relevés en cas de défaillance des piles ou de heurt imprévu.

Ce qui nous a semblé le plus important, en voyage, a été de relever avec soin la position des hôtels où nous logions. Si un problème était survenu, nous aurions ainsi pu rejoindre « notre base » et obtenir de l'aide, sinon éviter de faire le tour de la ville en taxi.

Notre eTrex a fonctionné partout, sauf à Hong Kong. Dans cette ville, les édifices trop hauts et les rues sinueuses et étroites empêchent la plupart des signaux de satellites de se rendre au sol. Pour que le GPS donne une position juste, il faut qu'au moins quatre satellites soient accessibles. Il faut donc parfois chercher un endroit dégagé pour obtenir satisfaction.

>>>

QUÉFORMAT LTÉE

591, LE BRETON
LONGUEUIL (QUÉBEC)
CANADA, J4G 1R9

Michel Dussault, ing., M.Sc.A.
Président

CONTRÔLE DES MATÉRIAUX TÉLÉPHONE : (450) 674-4901
GÉOTECHNIQUE TÉLÉCOPIEUR : (450) 674-3370
ENVIRONNEMENT info@queformat.com

Transport Donald Ross

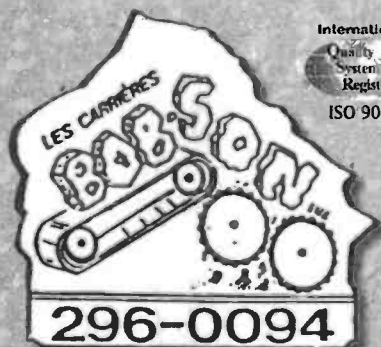


9084-1412 QC inc.

Transport général
Québec-Ontario

91, route 111
Vassan (Québec)
JOY 2R0

Rés. : (819) 824-3170
Fax : (819) 824-8730
Cell. : (514) 234-6746



International
Quality
System
Registrars
ISO 9002

CONCASSAGE
PAVAGE
FORAGE ET DYNAMITAGE
BÉTON PRÉPARÉ

Louis Banville
Ingénieur

970 Léonard E-Schlemm
C.P. 16, Baie-Comeau
(Québec) G4Z 2G8

Télec. : (418) 296-2728
Mess. : (418) 294-5277

Courriel : louis.banville@globetrotter.net

296-0094
RBQ 8002-9754-05

À GRANDS TRAVAUX, GRANDE ENTREPRISE

Groupe Aecon Ltée est la plus importante société dans le domaine de la construction et du développement d'infrastructures au Canada. La réalisation de travaux de grande envergure est une spécialité que nous mettons à profit dans plusieurs secteurs d'activités au Québec :

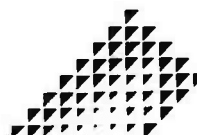
- Bâtiments
- Civil-industriel
- Utilités

Pour en savoir plus sur notre entreprise et nos réalisations, veuillez visiter www.aecon.com

2540, boul. Daniel-Johnson, bureau 1106
Laval (Qc) Canada H7T 2S3
Tél. : (450) 687-4221

AECON

Licence RBQ : 8264-8452-29



ARNO

Arno Électrique Ltée

2300, boul. des Récollets, C.P. 849
Trois-Rivières (Québec) CANADA
G9A 5J9
Tél. : (819) 379-5222
Téléfax : (819) 373-5852

VA TECH

BOUVIER CANADA

BCI

**TURBINES ET
INSTALLATIONS
HYDRAULIQUES**

VA TECH BOUVIER CANADA INC.

102 chemin du Tremblay
Boucherville (Québec) J4B 6Z6

Téléphone : (450) 449-1228
Télécopie : (450) 449-1229
E-mail : bci@mblink.net

De retour à Montréal, nous avons transféré nos données sur un ordinateur et les avons traitées avec le logiciel GPS TrackMaker, offert gratuitement sur Internet à l'adresse www.gpstm.com. Il permet de construire des cartes géographiques, de communiquer avec différentes marques de GPS, d'entrer des points de repère avant de partir à l'étranger et de réutiliser les données sauvegardées pour des voyages ultérieurs.

Quant à la Chine, nous vous dirons simplement que c'est un endroit extraordinaire où les gens sont bien accueillants. Le pays vit une période de prospérité semblable à celle que le Japon a connue au début des années soixante. Il nous a donc été possible de voir en même temps la Chine nouvelle et la Chine ancienne. En terminant, voici quelques-uns de nos relevés... ■

¹ Système GPS (global positioning system)

| Endroit | Latitude | Longitude | Altitude(m) |
|---|------------------|-------------------|-------------|
| La place Tian'anmen à Beijing | 39° 53' 47,39" N | 116° 23' 34,08" E | 27,3 |
| Le bateau de pierre du Palais d'été à Beijing | 39° 59' 28,71" N | 116° 16' 2,71" E | 52,0 |
| Le palais de la pureté céleste de la Cité interdite | 39° 54' 48,11" N | 116° 23' 39,15" E | 73,9 |
| Le temple du ciel à Beijing | 39° 52' 37,11" N | 116° 24' 35,64" E | 43,6 |
| La grande muraille de Chine | 40° 16' 54,75" N | 116° 4' 4,23" E | 356,8 |
| Le tombeau de l'empereur Qin à Xi'an | 34° 22' 45,94" N | 109° 16' 40,90" E | 507,2 |
| La mosquée de Xi'an | 34° 15' 30,34" N | 108° 56' 21,66" E | 432,0 |
| La forêt de pierre à Kunming | 24° 48' 56,56" N | 103° 19' 37,96" E | 1754,0 |
| Le sommet Spruce Meadow à Lijian | 27° 8' 21,48" N | 100° 14' 4,68" E | 3236,9 |
| Une croisière sur le fleuve Lijian à Guilin | 25° 7' 28,12" N | 110° 25' 55,97" E | 132,5 |
| Le sommet du pic Victoria à Hong Kong | 22° 15' 57,60" N | 114° 9' 13,33" E | 398,8 |
| La façade de Saint-Paul à Macao | 22° 11' 31,45" N | 113° 32' 37,34" E | 15,2 |

8700 ave. du Parc, Montréal H2N 1Y6 - Tél. (514) 861-9245

dupras ledoux ingénieurs

La créativité du génie



Mécanique
Électricité
Modélisation et animation 3D
Études énergétiques
Bâtiments évolutifs

www.dupras.com

KEVIN MOREL
PRÉSIDENT

- CONSULTATION
- INSTALLATION
- SERVICE



La compétence d'un entrepreneur pétrolier

855 INDUSTRIEL
MASCOUCHE (QUÉBEC)
J7K 2Z3
R.B.Q. 8242-3666-18

TÉL. : (450) 966-0770
FAX : (450) 966-0571
1-877-610-0770
Email : morelco@qc.aira.com

ENTREPRENEURS GÉNÉRAUX

www.nrj.ca

Déneigement
Travaux de génie civil
Conduits souterrain
Thermorapiécage
Trottoirs - Asphalte
Scellement de fissures
Recyclage
Travaux dans les postes électriques

certifiée ISO 9002




45, Boul. St-Joseph
Lachine (Québec)
H8S 2K9

Tél. : (514) 481-0451
Fax : (514) 481-2899

- TOUT POUR LES APPAREILS DE CHAUFFAGE AU GAZ ET À L'HUILE
- SYSTÈMES DE VENTILATION, CHAUFFAGE, AIR CLIMATISÉ ET RÉFRIGÉRATION
- PROCÉDÉS INDUSTRIELS

BEAUCOUP PLUS QU'UN MAGASIN,
Service technique par du personnel qualifié.

INGÉNIEURS ET TECHNICIENS
SPÉCIALISÉS EN INSTRUMENTATION
POUR VOUS CONSEILLER



DISTRIBUTION
M. PARENT
LIMITÉE

DISTRIBUTEUR EN CONTRÔLES
COMMERCIAL • INDUSTRIEL • RÉSIDENTIEL

7049 St-Urbain
Montréal (Québec) H2S 3H4
Téléphone : 514-277-7021 • sans frais : 1-877-477-7021 • fax : 514-277-1916

BARRIÈRE À PIVOT VERTICAL



AUTRES PRODUITS DISPONIBLES

- Contrôle d'accès
- Caméra de surveillance
- Équipements de stationnement
- Détection de gaz nuisibles
- Automatisation (contrôles DDC)
- Logiciel de gestion des sites d'entreposage

LOGIC-CONTRÔLE INC.

QUÉBEC
101-2300, Léon-Harmel
Québec (Québec) G1N 4L2
Tél.: (418) 686-2300
Fax: (418) 682-5421

MONTRÉAL
10561, L.-H. Lafontaine
Anjou (Québec) H1J 2E8
Tél.: (514) 493-1162
Fax: (514) 493-8788



Courriel : logic-contrôle@avlog.qc.ca
Visitez notre site Internet www.avlog.qc.ca

Voici les thèmes généraux que L'Écho vous propose pour l'année 2003. Réservez au plus tôt l'espace pour vos articles.

| Numéro | Date de tombée | Délai de préparation (en semaines) | Thème général | Nombre de pages réservées |
|----------------|----------------|------------------------------------|---|---------------------------|
| Volume 39 N° 1 | 14 février | | | |
| Volume 39 N° 2 | 7 avril | | | |
| Volume 39 N° 3 | 12 mai | 5 | Convention collective Assemblée générale | |
| Volume 39 N° 4 | 23 juin | 6 | TransÉnergie | |
| Volume 39 N° 5 | 11 août | 7 | Production | |
| Volume 39 N° 6 | 29 septembre | 7 | Distribution | |
| Volume 39 N° 7 | 10 novembre | 6 | Équipements | |
| Volume 39 N° 8 | 15 décembre | 5 | Les activités de l'année Noël | |

Votre réservation vous sera confirmée dans les sept jours suivant sa réception

Espace réservé par :

Thème de l'article proposé :

N° de tél. HQ :

Autre n° de tél.
(cellulaire ou domicile) :

Adresse électronique :

Dans notre prochain numéro

L'assemblée générale 2003
par Elias Aboumrad

L'article 21
de la convention collective
par Jeannette Gauthier

LE SPIHQ A BESOIN DE VOUS

| Comité ou délégation | Nombre de postes vacants | X |
|----------------------|--------------------------|---|
| Avantages sociaux | 1 | |
| Griefs | 2 | |
| Nominations | 2 | |
| Reclassification | 1 | |
| Recours à l'externe | 2* | |
| CTTA | 1 | |
| Déontologie | 1 | |
| Écho | 1 | |
| | | |

* Un poste par cheminée soit : Équipements et TransÉnergie

Il y a présentement des postes vacants au sein des comités du SPIHQ. Voilà une belle occasion de contribuer à l'essor de votre syndicat, tout en développant une expérience humaine enrichissante.

Si un poste vous intéresse, informez le secrétaire du SPIHQ de vos objectifs et de vos motivations avec copie au responsable du comité en titre.

Télécopieur : (514) 845-0082

Courrier électronique : spihq@spihq.qc.ca

Pour plus d'information, téléphonez au 845-4239 ou au 1 800 567-1260.

Les nominations doivent être entérinées lors du prochain conseil syndical.



ALSTOM

Rien de tel que la croissance
pour prendre confiance.

Nous affirmons notre présence
dans la cour des grandes
entreprises canadiennes.



Présente dans plus de 70 pays avec 33 milliards de dollars de ventes, ALSTOM jouit d'une renommée mondiale. Depuis son implantation au Canada dans les années soixante, l'entreprise s'y est imposée dans les domaines de la production, du transport et de la distribution d'énergie, comme dans le domaine ferroviaire. Avec plus de 1300 employés, la montée en puissance d'ALSTOM Canada résulte de la confiance croissante que lui témoignent ses clients. Une confiance que nous voulons continuer à mériter en proposant toujours des solutions à l'avant-garde de vos besoins.

www.ca.alstom.com

ALSTOM, LE SPÉCIALISTE GLOBAL DES INFRASTRUCTURES POUR L'ÉNERGIE ET LE TRANSPORT.

ALSTOM Canada Inc.,
1010, rue Sherbrooke Ouest, Bureau 2010, Montréal (Québec) H3A 2R7 Tél. : (514) 281-6200 Fax : (514) 281-6300

© ALSTOM 2003