

1225001059-151123



**NOUVELLES
HEURES
D'OUVERTURE**

**SALLE À MANGER
TOUS LES JOURS DE 6 H À 22 H**
**SERVICE-AU-VOLANT
DIMANCHE ET LUNDI DE 5 H À 22 H
MARDI AU SAMEDI DE 5 H À MINUIT**

**1500, rue Montarville,
SAINT-BRUNO**

LE JOURNAL
MENSUEL
NOVEMBRE 2023
Vol. 29 #11 | 12 pages
DE SAINT-BRUNO

Barbier
SALON SALVATORE
Du mardi au samedi
1497 rue Roberval, Saint-Bruno, 450 653-8515

Féerie centre-ville

SAINT-BRUNO SE PRÉPARE



(Photo : Frank Jr Rodi)

Page 4

1225001016-170523

- TERRASSE
- SALLE À MANGER
- PERMIS D'ALCOOL
- SALLE DE RÉCEPTION

Chez nous,
le CLIENT fait
partie de LA FAMILLE!

sablissimo... La Meilleure Pizza sur la Rive-Sud

86 % de la population préfère la pizza de Miss Italia!!!

SAINT-BASILE-LE-GRAND
365A, boul. Sir-Wilfrid-Laurier
450.653.7373

À EMPORTER
OU LIVRAISON

SAINT-LAMBERT
1380, rue Victoria
450.672.8000

**ROXANNE
JODOIN**
courtier immobilier résidentiel

www.roxannejodoin.com

C 514 999.7931
rjodoin@royalpage.ca

**ROYAL LEPAGE
PRIVILEGE**
Agence immobilière franchisée et autonome

**ROYAL LEPAGE
CLUB DES
DIX 2022
INDIVIDUEL - QUÉBEC**

**ROYAL LEPAGE
TOP 2%
NATIONAL
2022**

1225000986-180123

**Votre réseau social
vous prive
de nouvelles ?**

Pas nous !



**Inscrivez-vous
à notre
infolettre!**



Vous pouvez également vous
inscrire au www.versants.com

**LES
VERSANTS
DU MONT-BRUNO**

Diffuseur de nouvelles locales

Saint-Bruno-de-Montarville

L'IRDA abat deux arbres

Deux arbres matures ont été abattus sur le terrain de l'Institut de recherche et de développement en agroenvironnement (IRDA), à Saint-Bruno-de-Montarville. Ils étaient considérés dangereux pour les environs.

Frank Jr Rodi
frodi@versants.com

« En effet, l'IRDA a dû prendre la décision, difficile, de couper les deux arbres en question. [Ils] ont été évalués comme étant à haut risque pour le bâtiment et un danger pour les employés », mentionne la responsable des communications à l'IRDA, Joannie Robitaille.

Lors de la coupe, une branche s'est cassée et est tombée sur l'édifice. « Heureusement, il n'y a pas eu de dommage », assure Joannie Robitaille. Les arbres ont été coupés le 1^{er} novembre. La semaine dernière, les deux énormes troncs jonchaient le site de l'IRDA. Le bâtiment est situé devant l'entrée du parc national du Mont-Saint-Bruno, sur le rang des Vingt-Cinq. On parle de deux peupliers.

« Les arbres étaient déjà morts à 60 %. »
- Joannie Robitaille

L'IRDA n'est pas en mesure de nous dire « rapidement et exactement » l'âge et la hauteur de ces arbres. Or, selon Mme Robitaille, il s'agirait de deux feuillus « de plusieurs dizaines d'années » et d'une hauteur semblable à celle de la construction de l'IRDA. Les branches de ces peupliers étaient « mortes et sèches », car la cime montrait un état de dépérissement. « Les arbres étaient déjà morts à 60 %. En tant que propriétaire responsable et employeur soucieux de la santé et de la sécurité de ses employés, l'Institut a pris la difficile décision de se départir des arbres. »



Les arbres ont été abattus parce qu'ils étaient dangereux pour les employés et le bâtiment. (Photo : Frank Jr Rodi)

Avant de procéder à l'abattage des arbres, l'IRDA a suivi le processus légal. « La situation a été évaluée par un professionnel indépendant. Un rapport a été envoyé à la Ville et un permis a été octroyé à l'IRDA », assure la porte-parole. Contactée par le journal *Les Versants*, la Municipalité de

Saint-Bruno-de-Montarville confirme la demande de l'IRDA. « La Ville a octroyé un certificat d'autorisation d'abattage pour deux peupliers deltoïdes sénescents avec plus de 50 % de dépérissement. Deux replantations sont requises à la suite de l'abattage », explique la directrice du Service des commu-

nications de Saint-Bruno-de-Montarville, Manon Lacourse.

L'IRDA entend disposer du bois des arbres de manière responsable. Les troncs et les branches ont été sectionnés, mais ce lundi matin, les vestiges de ces deux arbres sont encore sur le terrain.



L'IRDA entend disposer du bois des arbres de manière responsable. (Photo : Frank Jr Rodi)

CORRIDOR FAUNIQUE

Au printemps dernier, l'IRDA a mis en place un corridor faunique en plantant 213 arbres et 712 arbustes à Saint-Bruno, ainsi qu'une bande riveraine comptant 173 arbres et 547 arbustes. Cet automne, une bande riveraine de 36 arbres et de 130 arbustes verra le jour autour de l'étang où les peupliers viennent d'être abattus. « Le corridor faunique se situe près des champs réservés aux cultures biologiques. Son utilité est de faire le lien entre deux habitats fauniques », précise Mme Robitaille.

VOTRE OPINION

Pour réagir à cet article :
redaction@versants.com



EMY SIMONEAU
Denturologue propriétaire, 10 ans d'expérience

« **Financement disponible** »

Services offerts

- Prothèses amovibles complètes et partielles
- Prothèses immédiates
- Prothèses sur implants
- Protecteurs buccaux
- Réparation d'urgence

- Consultation sans frais - Flexibilité d'horaire - Rapidité de service



DENTUROLOGIE
de la Vallée

Prenez rendez-vous!

450 813-2965

1255001080-151123

320 rue de Rouville, Beloeil

www.denturologiedlv.com / info@denturologiedlv.com

Saint-Bruno-de-Montarville

Une 2^e Féerie au centre-ville

Le sapin de Noël géant fera son retour à Saint-Bruno-de-Montarville le jeudi 16 novembre à la place du Village. Le samedi 25 novembre, autour de 18 h, l'arbre emblématique, d'une hauteur de 36 pieds, sera illuminé, et ce, afin de lancer les célébrations de la Féerie centre-ville.

Frank Jr Rodi
frodj@versants.com

Le grand départ de la saison des Fêtes 2023-2024. C'est ainsi que la Ville de Saint-Bruno évoque le 25 novembre. « Le 25 novembre sera une journée mémorable », mentionne fièrement le responsable du comité des commerçants à la Ville, Carl-Maurice Lévesque.

C'est le retour de la Féerie centre-ville à Saint-Bruno-de-Montarville. La Municipalité en dévoilait la programmation jeudi dernier auprès d'une poignée de commerçants. Ils étaient six pour représenter cinq commerces du centre-ville de Saint-Bruno-de-Montarville. « Nous vous demandons d'être des ambassadeurs, de transmettre le message aux autres commerçants », insiste M. Lévesque.

La Féerie centre-ville se déroulera le 25 novembre, dès 10 h, à la place du Village. Jusqu'à 17 h, la population pourra visiter des kiosques occupés par des commerces locaux.

La Municipalité a apprécié la soirée du 1^{er} décembre 2022 - la soirée d'illumination du grand sapin.

« L'idée, avec ce moment, était de ramener l'animation du côté du centre-ville. En *post-mortem*, nous avons décidé de reconduire l'événement et d'en faire une tradition. »

UNE TRADITION DE 9000 \$

Le journal *Les Versants* a obtenu les coûts reliés à l'achat, à l'installation et à la décoration du sapin de Noël géant qui sera installé à la place du Village. Le montant de la facture totale se chiffre à 9650 \$,

dont 2450 \$ pour l'acquisition du sapin et 6000 \$ pour l'installation des décorations.

Lors du 25 novembre, les citoyens pourront aussi s'amuser : spectacles pour enfants, miniferme, séance de maquillage, sculptures sur neige présentées sur place, et ce, jusqu'à l'arrivée du père Noël et du maire, Ludovic Grisé Farand, en carriole, vers 17 h 30. Les vœux du maire suivront. L'illumination du sapin géant est prévue vers 18 h. Enfin, un D.J. viendra clore la soirée jusqu'à 20 h.

« Profitez-en pour magasiner dans nos commerces locaux. »
- Martine Verdon

SÉCURITÉ ACCRUE

Le volet sécurité sera bonifié. L'année dernière, cet aspect avait créé quelques bébais à la soirée, notamment du côté de la circulation. Cette fois, la Ville sécurisera la scène. Un couloir de sécurité sera aussi ajouté pour la venue du père Noël, de sa carriole à la scène.

Pour l'occasion, le chemin De La Rabastalière Ouest sera fermé entre la rue Montarville et le 17, chemin De La Rabastalière Ouest (restaurant Il Martini) toute la journée, alors que l'intersection de la rue Montarville et du chemin De La Rabastalière sera complètement fermée à la circulation en soirée de 16 h à 20 h.

ACHAT LOCAL

Afin d'inviter les citoyens à magasiner dans les commerces qui ont pignon sur rue à Saint-Bruno et à offrir des produits locaux pour Noël, l'ambiance sera à la fête à la place du Village. Du 25 novembre au 4 janvier, des foyers, de la musique en continu et des dominos lumineux géants animeront le centre-ville. Les commerçants, eux, ont eu la consigne que la thématique décorative, cette année, était le rouge et le blanc. « Profitez-en pour magasiner dans nos com-



Le sapin de Noël géant sera de retour à Saint-Bruno-de-Montarville le 16 novembre, avant son illumination le 25 au soir. (Photo : archives)

merces locaux », avise la cheffe de division communications à la Ville, Martine Verdon.

LA FÉRIE LAC DU VILLAGE

La Féerie lac du Village, une tradition depuis 2014, se déroulera du 30 novembre au 3 décembre. Elle promet une ambiance chaleureuse et festive avec son marché traditionnel de Noël et des activités gratuites au parc du lac du Village. Près de 80 artisans, producteurs et commerçants de la région seront sur les lieux. Toutes les activités sont gratuites!

« La magie sera au rendez-vous lors de ces deux volets de ce même grand rendez-vous

qu'est devenu la Féerie!, commente le maire, Ludovic Grisé Farand, dans un communiqué. Notre objectif est d'offrir à nos citoyens une expérience unique, rassembleuse et festive, tout en mettant en valeur l'achat local. J'invite les gens à participer en grand nombre à la Féerie et à profiter de leur visite pour magasiner dans nos commerces d'ici. Ce Noël, offrons des produits locaux en cadeau! »

VOTRE OPINION

Pour réagir à cet article :
redaction@versants.com

1 PERSONNE
SUR 5 REÇOIT
NOTRE AIDE.



5 PERSONNES
SUR 5 EN
BÉNÉFICIAIRE.

Soutenir un réseau de plus de 375 organismes communautaires, c'est aussi favoriser une société inclusive et sans pauvreté.

École Albert-Schweitzer

Une fresque de rue

Une résidente de Saint-Bruno-de-Montarville demande l'approbation du conseil municipal pour réaliser un projet d'art collectif à proximité de l'école Albert-Schweitzer. Une fresque de rue pour sensibiliser les automobilistes à la zone scolaire.

Frank Jr Rodi
frodi@versants.com

« Cette fresque permettrait d'augmenter la sécurité du secteur, et aux enfants d'apprécier leur parcours actif, que ce soit à pied, à vélo, à trottinette », explique la citoyenne Claudie Beauséjour devant les élus. La Montarilloise, accompagnée de sa voisine, la citoyenne engagée pour la sécurité aux alentours des écoles, Véronique Sabourin, était sur place pour demander l'autorisation et « le financement minime, je tiens à le dire » pour une conception d'art de fresque de la rue.

« L'objectif est de peindre, en collaboration avec les élèves de l'école, une grande murale de rue, sur l'asphalte de Cadieux et du Général-Vanier », mentionne Claudie Beauséjour, qui évoque aussi l'aide des parents et du personnel de l'école pour assurer la main-d'œuvre nécessaire au projet.

L'idée première consiste à peindre une fresque depuis le passage piétonnier qui mène à l'entrée principale de l'école Albert-Schweitzer, sur la rue Cadieux, jusqu'au débarcadère pour les vélos et les autobus, sur la rue du Général-Vanier.

« Le coût du projet, minime, je vous le rappelle, de répéter la jeune femme, s'en tiendrait à l'achat de peinture ou de matériel de peinture. La main-d'œuvre serait offerte par les élèves. Ça pourrait devenir un projet scolaire avec les parents et le personnel de l'école. »

**« Cette fresque permettrait d'augmenter la sécurité. »
- Claudie Beauséjour**

La proposition a charmé les membres du conseil municipal, dont le maire et la conseillère municipale Louise Dion. « Qui ne serait pas intéressé à ça? », demande l'élue du district 1. « Je pense que nous sommes tous intéressés », avance le maire, Ludovic Grisé Farand, qui s'est tout de même montré prudent. Ce dernier souhaite vérifier la régle-



La fresque de rue passerait de la rue Cadieux à la rue du Général-Vanier. (Photo : archives)

mentation de la Ville et la légalité d'une telle initiative afin de s'assurer de ne pas créer de fausse joie chez les acteurs du projet.

De son côté, le conseiller municipal du district 2 (le quartier de l'école Albert-Schweitzer), Vincent Fortier, s'est dit ravi de la proposition de fresque de rue. « Je suis particulièrement heureux de voir des citoyens être si créatifs et nous pousser, au conseil, à agir plus rapidement pour répondre aux at-

tentes élevées des citoyens qui souhaitent, avec raison, que la Ville soit exemplaire », confie M. Fortier au *Journal de Saint-Bruno*.

« Nous aimerions peindre toute la surface asphaltée. Nous sommes conscientes de la dimension du projet. Le simple fait d'avoir des images et de la couleur au sol rappellera aux automobilistes qu'ils sont dans une zone scolaire, un territoire où les enfants ont la priorité! » précise au journal Claudie Beauséjour.



Les aînés en savent beaucoup, mais il y a toujours plus à savoir.

Pour vieillir en toute sécurité, renseignez-vous sur les programmes, services et ressources accessibles aux aînés.

Canada.ca/aines
1 800 O-Canada



Gouvernement du Canada
Government of Canada

Canada

Jean-Pierre Raynauld

Un scientifique rend l'âme

Le *Journal de Saint-Bruno* a appris le décès de Jean-Pierre Raynauld, survenu à son domicile le 19 octobre dernier. Le citoyen de Saint-Bruno-de-Montarville était âgé de 87 ans.

Frank Jr Rodi
frodi@versants.com

Il laisse dans le deuil, entre autres, sa femme Claire Duval, qui a été journaliste pour le *Journal de Saint-Bruno* et *Les Versants*. Il demeurait à Saint-Bruno-de-Montarville depuis 1982.

Jean-Pierre Raynauld est décédé à midi, environ, le 19 octobre. Il était étendu dans sa chambre. Assise à ses côtés, Claire Duval lui tenait la main. « J'étais dans ma chaise roulante. Jean-Pierre avait l'air endormi, ou presque. Je n'ai pas constaté tout de suite son décès. Il est parti dans le silence », raconte Mme Duval.

Ce sont deux de leurs filles, en revenant des courses, qui ont constaté le décès de leur père. « Elles ont dit « Papa est mort! ». Nous sommes restées saisies. Nous avons pleuré. Nous savions que ça viendrait dans les prochains jours, mais nous sommes restées surprises », reconnaît Claire Duval. Malgré la tristesse de perdre l'être cher, il y a aussi un sentiment de soulagement du côté de la famille. « Il a beaucoup souffert. Sa vie n'était plus drôle. Il était toujours au lit. Il n'avait plus d'autonomie. »

Jean-Pierre Raynauld souffrait de la maladie de Parkinson depuis une quinzaine d'années. Mais ce sont ses poumons, à la suite d'une pneumopathie à éosinophiles, qui l'ont emporté.

MERCI AU CLSC DES PATRIOTES

À la suite d'un court séjour à l'hôpital en juillet, M. Raynauld est revenu chez lui. Depuis le 8 août, le Montarvillois recevait des soins à domicile du personnel du CLSC des Patriotes. D'ailleurs, la famille tient à remercier le médecin, les infirmières et les préposés qui se sont occupés du patriarche. « C'était beaucoup de travail, mais nous avons reçu beaucoup d'aide du CLSC des Patriotes. Sans son soutien, sans ces gens, ça n'aurait pas été possible de le garder à la maison. Ils ont été efficaces et dévoués », poursuit Claire Duval.

Le 10 octobre aura été une bonne journée pour Jean-Pierre Raynauld. C'était l'anniver-



Claire Duval et Jean-Pierre Raynauld, il y a un an. (Photo : courtoisie de la famille)

saire de sa conjointe. « Il m'a souhaité bonne fête deux fois. Le matin en se réveillant et plus tard dans la journée. Nous avons le même âge. »

GRANDE JOIE

Avant son départ, Jean-Pierre Raynauld a eu le bonheur de rencontrer son arrière-petit-fils, Léo-Paul. Le premier du clan familial. « Ça a été un grand bonheur pour lui de le connaître. Une grande joie! Léo-Paul est venu ici avec ses parents. Olivier, le papa, est notre petit-fils. Tous les deux, Léo-Paul et Jean-Pierre, se sont regardés. Il a eu cette chance de le rencontrer », relate en riant Claire Duval, mais avec la voix attristée, ou fatiguée.

Quand on lui demande quel souvenir les gens doivent conserver de son mari, celle qui a écrit pour *Les Versants* répond que c'était un homme bon, tolérant, qui aimait la nature et qui ne critiquait pas. « Il était aussi un grand scientifique. Jusqu'à la fin, il analysait son cerveau. Il essayait de comprendre ce qui

se passait. C'était sa passion. Il aimait sa famille. Il était fier de sa famille. À la fin, il m'a demandé de prendre soin de tout le monde, de nos enfants, nos petits-enfants. De veiller que personne ne manque de rien », confie Claire Duval.

« Il est parti dans le silence. »
- Claire Duval

PASSIONNÉ DE SCIENCES

Jean-Pierre Raynauld était un passionné de sciences. Sur une période de cinq ans, il décroche un baccalauréat en physique et une maîtrise en physique nucléaire. Il a fait son doctorat en biophysique à l'Université Johns Hopkins de Baltimore, au Maryland. Puis il a travaillé de 1968 à 2012 comme professeur-chercheur au Département de physiologie de la Faculté de médecine à l'Université

de Montréal. À sa retraite, le journal l'avait d'ailleurs rencontré pour un long entretien. C'était en 2015. « Le plus grand plaisir d'être un scientifique, c'est de devenir le premier à découvrir l'inconnu. C'est ce qui est le plus stimulant », nous avait-il dit.

On lui doit notamment des avancées sur l'activité neuronale des cellules de la rétine ainsi que sur la plasticité neuronale. Ses recherches ont surtout porté sur l'explication de la différence de sensibilité entre les cônes et les bâtonnets, les cellules de la rétine qui nous permettent de voir le jour et la nuit. Deux études ont d'ailleurs été publiées dans la revue *Science*, en 1972 (sa thèse de doctorat) et 1979, et reconnues dans le domaine en étant citées au total 156 fois.

VOTRE OPINION

Pour réagir à cet article :
redaction@versants.com

LE JOURNAL
DE SAINT-BRUNO

Un division des
Versants du Mont-Bruno inc.
1488, rue Montarville, Saint-Bruno
QC J3V 3T5
450 441-5300
versants.com

ÉDITEUR

Philippe Clair
pclair@versants.com

ADJOINTE ADMINISTRATIVE

Michèle Caya
mcaya@versants.com

COORDONNATRICE MARKETING ET SOLUTIONS MÉDIAS

Mélie Clair
mclair@versants.com

COORDONNATRICE
VENTES ET SOLUTIONS MÉDIAS
Carole Bouvier
ventes@versants.com

VENTES ET SOLUTIONS MÉDIAS

Sylvie Croze
scroze@versants.com

Serge Cordeau
scordeau@versants.com

DIRECTEUR DE L'INFORMATION

Frédéric Khalkhal
fkalkhal@versants.com

INFOGRAPHISTES

Denis Kiopini
Christine Burke

JOURNALISTES

Frank Jr Rodi
frodi@versants.com

Alexandra Vieille
avieille@versants.com
Initiative de journalisme local

Mia Delisle
redaction@versants.com

Julien Dubois
Initiative de journalisme local
redaction@versants.com

Jean-Christophe Noël
redaction@versants.com

RÉVISEUR - CORRECTEUR
Charles DuBois

IMPRIMERIE
Transcontinental

DISTRIBUTION
Publi-Sac

19 261 exemplaires

RS RÉSEAU SÉLECT
PARTENAIRE PUBLICITAIRE

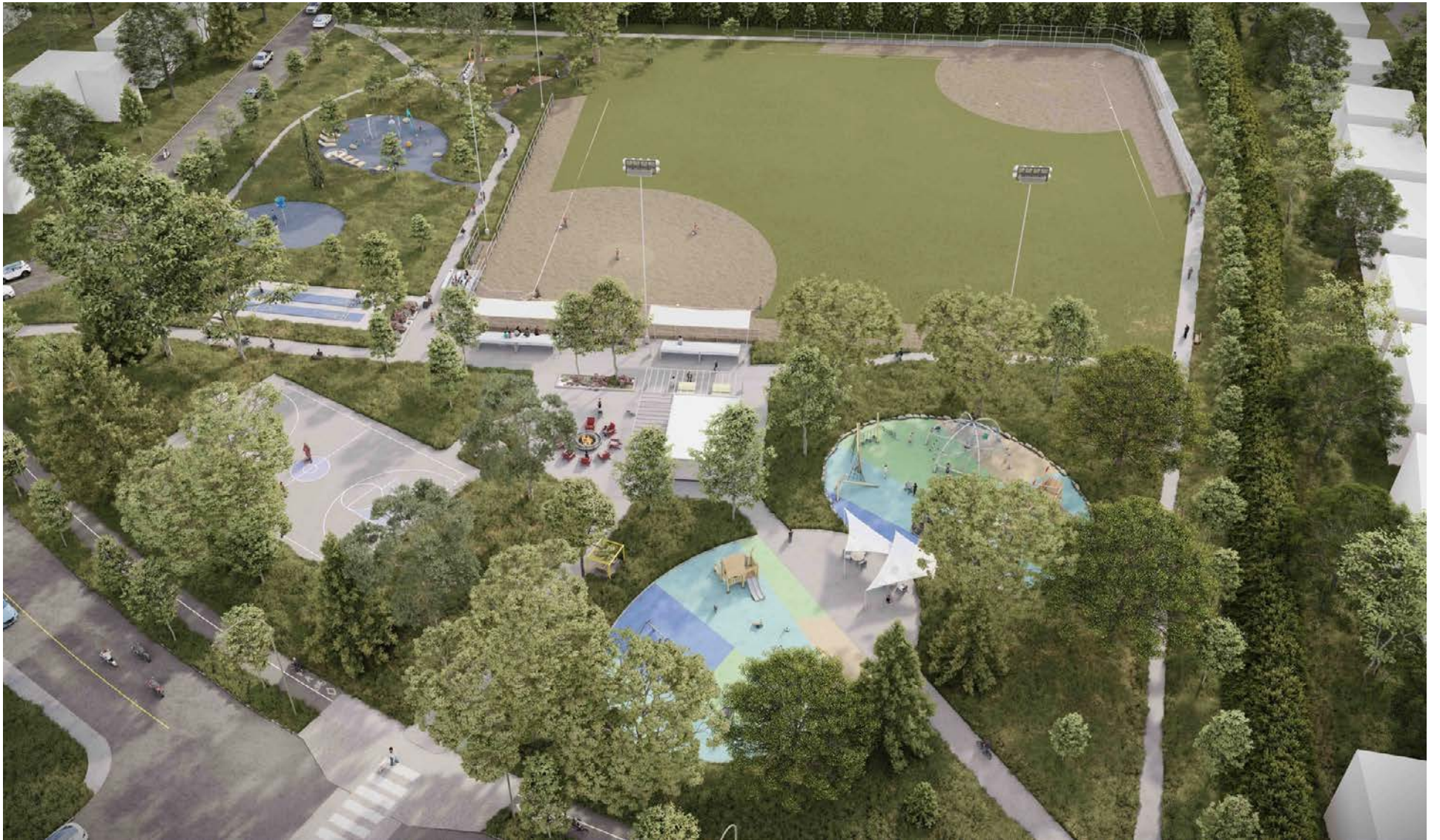
Initiative de
journalisme local

Financé par le
gouvernement
du Canada

Canada

Saint-Bruno-de-Montarville

Le parc Jolliet réaménagé



L'une des images du futur parc Jolliet que la Ville a dévoilée. (Photo : courtoisie)

Peu de temps avant la fin des travaux sur la rue Jolliet, Saint-Bruno-de-Montarville dévoilait les premières images de ce que deviendra, en 2024, le parc Jolliet.

Frank Jr Rodi
frodi@versants.com

« Les citoyens ont été consultés pour ces deux projets. Les commentaires semblent avoir été entendus et considérés dans les plans », exprime une citoyenne du quartier, Véronique Sabourin.

Une somme de plus d'un million de dollars est inscrite au Programme triennal d'immobilisations pour ce projet.

Le quartier est situé dans le district 1, celui représenté par la conseillère Louise Dion. « Ce parc de quartier contribuera grandement à améliorer la qualité de vie des citoyens en proposant des installations polyvalentes et diversifiées, accessibles à tous, en toutes saisons. J'ai très hâte de voir le résultat! », commente l'élue dans un communiqué de la Ville.

Rappelons qu'il y a eu consultation publique sur la plateforme *Web Ma Voix* un peu plus tôt. Quelque 70 idées ont été proposées, engendrant 351 votes et 45 commentaires en tout. Ces idées ont ensuite été analysées par la Direction du loisir, de la culture et de la vie communautaire et

ont fait l'objet de recommandations en vue d'être intégrées, ou pas, dans le plan de réaménagement.

« Plusieurs idées intéressantes ont été partagées par les citoyens. Les plans présentés lors de la séance du 26 septembre ont semblé emballer les citoyens. Plusieurs questions ont été soulevées, entre autres l'enjeu du stationnement sur la rue Gervais, face au parc », affirme Véronique Sabourin, à qui il tarde de voir comment cet enjeu sera adressé. « À mon avis, il est intéressant que la rue Jolliet soit aménagée avant la réfection du parc afin d'inciter ceux qui y circulent et les utilisateurs du parc à de nouvelles habitudes de déplacements sécuritaires », ajoute-t-elle.

**« Le test aura lieu au printemps 2024! »
- Véronique Sabourin**

Le plan de réaménagement comprend, notamment, une zone de mini-basket en été qui deviendra une aire de glace en hiver, des jeux d'eau, des jeux modernes pour les 2-5 ans et les 6-12 ans, une placette centrale avec fauteuils, un nouveau chalet, des tables de ping-pong, un parcours d'apprentissage de vélo de plus d'un mètre de

largeur avec mini-signalisation, des exercices ainsi que des sentiers.

UN PARC SATURÉ

Interrogé par le *Journal de Saint-Bruno*, le maire de Saint-Bruno, Ludovic Grisé Farand, confirme que la superficie du parc demeure la même malgré tous les ajouts. « Il y aura plus de choses dans le parc, davantage d'infrastructures, mais la superficie du parc, elle, n'est pas agrandie. Elle demeure la même », répond-il. Toutefois, à la suite de son réaménagement, le parc Jolliet sera saturé. « Nous voulons aussi conserver quelques espaces verts, des endroits pour s'asseoir. Nous ne voulons pas bétonner l'endroit au complet. Après Jolliet, nous allons nous attaquer à d'autres parcs », note M. Grisé Farand.

Quand on lui demande si des idées n'ont pas été retenues, le maire évoque l'implantation de terrains de soccer. « La demande a été refusée. Il n'y a pas de place. Il aurait fallu condamner les terrains de baseball. »

Le parc n'est pas réaménagé dans son ensemble. Certaines installations demeureront à leur emplacement original, comme le terrain de basketball, qui sert de patinoire en hiver, les terrains de balle et de palets (shuffleboard).

Les travaux de réaménagement sont prévus à l'été et à l'automne 2024.

TRAVAUX DE LA RUE JOLLIET

Mais d'ici la tenue des travaux dans le parc Jolliet, il y avait des travaux sur les rues Jolliet et Marquette depuis cet été. Le chantier en était un majeur. « On a subi le bruit, les camions et la poussière de la refonte de la rue Marquette, mais ce n'est rien à côté de ceux qui habitent sur Marquette. Mais il faut ce qu'il faut. Nos quartiers commencent à dater », confie une citoyenne qui demeure sur la rue de la Vérendrye. « J'ai juste changé de circuit de marche avec mon chien », poursuit-elle quand on lui demande si elle a été affectée par les travaux.

Pour Véronique Sabourin, l'idée de mettre en place une piste multifonctionnelle pour piétons et cyclistes, séparée de la rue, « semble très pertinente ». Contactée par le journal, elle précise. « La rue Jolliet, dans son format original, était beaucoup trop large, encourageant les excès de vitesse. Les avancées de trottoirs aux intersections inciteront au ralentissement et à un meilleur partage de la route. L'interdiction de stationnement d'un côté permettra une meilleure visibilité aux différents usagers et aux enfants lorsqu'ils traversent au passage devant le parc. »

Mais pour cette citoyenne engagée dans la sécurité autour des écoles, l'enjeu de l'intersection Jolliet et Montarville demeure. Elle trépigne d'impatience de voir comment la piste multifonctionnelle rejoindra Montarville. « Le test aura lieu au printemps 2024! »



CENTRE D'APPRENTISSAGE

Nouveau à Saint-Bruno, le centre **INRSI** est un centre d'apprentissage technologique à but non lucratif qui permet aux enfants de développer leur potentiel en réalisant divers projets. Vos enfants y trouveront une ambiance chaleureuse et décontractée. Toutes les réalisations créées à travers les différents cours seront présentées aux parents à la fin de la session. Âge suggéré pour les cours : entre 8 et 12 ans.

1486, rue Montarville
450 441-5070 | info@inrsi.com

inrsi.com

1-221-007-070-050621

LES DROITS DES RÉSIDENTS AU CŒUR DE NOS ACTIONS

- Renseigner les résidents sur leurs droits et obligations
- Promouvoir l'amélioration de la qualité des conditions de vie des résidents
- Défendre les droits et les intérêts collectifs des résidents auprès de l'établissement

Le bureau du Comité de résidents est situé au Centre d'hébergement de Montarville 265, boul. Seigneurial Ouest, Saint-Bruno QC J3V 2H4
Tél. : 450 461-2650, poste 8019
comite.usagers.cissme16@ssss.gouv.qc.ca
www.cury.qc.ca



1-221-007-070-26020



Salle paroissiale/Church hall

Église catholique **St. AUGUSTINE of CANTERBURY** à Saint-Bruno
Unité pastorale anglophone de Saint Jean Paul II

Roman Catholic Parish
St. AUGUSTINE of CANTERBURY at
Saint-Bruno St-John-Paul II pastoral unit

Notre église est ouverte au public et les messes sont célébrées les dimanches à 9 h 15 et les jeudis, aussi à 9 h 15.

Our church is open to the public and the masses are celebrated on Sundays at 9.15 am and on Thursdays, also at 9.15 am.

LOCATION DE LA SALLE PAROISSIALE

Notre salle paroissiale se prête à toutes sortes de réunions de famille, de conférences, de jeux sociaux et autres. Elle est rattachée à une cuisine entièrement équipée qui permet de servir des repas chauds. Située au rez-de-chaussée, elle est accessible aux personnes handicapées. Pour plus d'informations, veuillez nous contacter au staugustinerentals@bellnet.ca ou nous laisser un message au 450 653-4402.

RENTAL OF THE CHURCH HALL

Our parish hall lends itself to all kinds of family gatherings, conferences, social games and more. It is attached to a fully equipped kitchen that allows for hot meals to be served. Located on the ground floor, it is accessible to the disabled. For more information, please phone us at 450-653-4402 or e-mail at staugustinerentals@bellnet.ca



ASSOCIATION DES FEMMES DE ST. AUGUSTINE VOUS INVITE À UN BAZAR DE NOËL

Samedi 25 novembre - 10 h à 15 h
Pâtisseries, conserves, tables de cadeaux, table « vintage », décorations de Noël, prix de présence ainsi que d'autres surprises.

Adresse : 1741, rue Roberval, Saint-Bruno

ST AUGUSTINE'S WOMENS GUILD INVITES YOU TO A CHRISTMAS FAIR

Saturday, November 25th - 10 a.m. to 3 p.m.
Baked goods, preserves, gifts tables, vintage table, Christmas items, snack bar, door prizes as well as other surprises.

Address: 1741 Roberval, St Bruno

105, rue de Cherbourg, Saint-Bruno-de-Montarville Tél. : 450 653-4402

[m.facebook.com/StAugustineofCanterburyParish/](https://www.facebook.com/StAugustineofCanterburyParish/)

CHRONIQUE COUNTRY

Parlons country, avec Claude

Si l'on en juge par les trophées remportés lors du 45e Gala de l'ADISQ, ainsi qu'au 10e anniversaire du Gala Country, la musique country prend sa place pour de bon.

Claudette Plante
chroniqueuse country

Pamela Rooney, originaire de la Gaspésie, fait maintenant partie des étoiles qui brillent au Texas. En effet, son interprétation de sa chanson country, *Ain't Country Anymore*, a remporté le prestigieux trophée Artiste de l'année au 2023 Texas Sounds et sa chanson est présentement en troisième position au palmarès mondial. Cette artiste émergera comme l'une des plus populaires au Canada et aux États-Unis en 2024. Crédit photo, Ron Munden; graphiste, Jesse Caron.

Daniel Dan, artiste bien connu au Québec, nous offrira un spectacle à la hauteur de nos attentes. En effet, le sympathique chanteur, que plusieurs ont pu entendre à Saint-Bruno lors d'une conférence de Reflets de femme, sera à la salle municipale, au 3851, Notre-Dame, Saint-Édouard-de-Maskinongé, le 18 novembre, accompagné de ses musiciens. Il y aura un service de bar ainsi qu'une grande piste de danse. Il reste quelques billets en vente. Pour info : Dan, 819 850-6346 ou Bernard, 450 753-0989.

Mercredi dernier, David Vincent, de DVM Productions de la Belgique, était de passage à Saint-Bruno dans le but de réaliser des entrevues avec des artistes du Québec afin d'en faire la promotion en Europe. Le tout s'est déroulé au nouveau restaurant Mercat1484, ancien La Rabastalière rue Roberval.

Parmi les artistes qui ont participé aux entrevues, notons Jake Melançon, Daniel Dan, Megane Lebel, le duo Aie Cobaye, SV RAY ainsi que le groupe Des Roger. J'ai eu le plaisir d'organiser l'événement et de participer aux entrevues. Yvon Théberge était à la gestion technique. Nous lui devons aussi le crédit photo.

J'aimerais, au nom du producteur David Vincent, de DVM Productions, et en mon nom personnel, remercier le propriétaire du Mercat1484, José Lopez, ainsi que son personnel pour l'immense privilège accordé, soit de nous offrir la possibilité de réaliser le tout dans son magnifique restaurant.

Je vous invite à y découvrir une cuisine haut de gamme, péruvienne espagnole, et un service cinq étoiles. Après un bon repas au Mercat1484, nous nous sommes par la suite rendus au Bar 1250, bel endroit pour faire le *débriefing*, comme dit mon ami de la Belgique, de toutes les entrevues.

Merci à Roxanne, du Bar 1250, pour sa gentillesse et son beau sourire.

Parlant du Bar 1250, le 25 novembre, dès 20 h, vous pourrez assister au spectacle



de Jannard et Les Snoros. Les Snoros étant Jean Claude Marsan (guitariste de Plume Latraverse), Pascal Mailloux (claviériste de Marjo), Bernard Deslauriers et Mika. L'invité spécial de la soirée est nul autre que le grand harmoniciste Jim Zeller. Je suis vraiment heureuse de présenter ce grand spectacle à Saint-Bruno. Le groupe montarvillois Des Roger assure la première partie, histoire de réchauffer la salle.

Les billets sont en vente sur lepointdevente.com, et c'est un rendez-vous!

Le chanteur Carl Cadorette est présentement en période d'écriture afin de nous offrir bientôt un nouvel album, après une saison chargée de festivals et de spectacles à travers le Québec, entre autres *La grande virée des 2 Pierrots*. Carl a repris sa plume et travaille à nous concocter de nouvelles chansons.

Claudette Plante



Donc, c'est à suivre.

Lors de ma semaine passée à Saint-Tite, j'ai eu le plaisir de rencontrer la talentueuse Andie Thério. Originnaire de Beauharnois, elle a toujours su que chanter était ce qu'elle voulait faire dans la vie, multipliant concours et apparitions dans plusieurs événements. Bref, pour elle, les projets se succèdent.

Les spectacles lui ont permis cette belle rencontre avec l'Agence Ranch, qui s'occupe des relations de presse, et Disques Far West, qui s'occupe de booking et de spectacles. Donc, une équipe qui lui permet de faire des shows, comme *Lasso Montréal*, et de grandes scènes comme Saint-Tite ainsi que plein de festivals, ce qui la rend heureuse et qui confirme qu'elle a fait le bon choix. On a pu la voir lors du Gala Country en prestation et bien sûr, sur le fameux tapis rouge.

Un beau rêve pour Andie est en train de prendre forme, soit son tout premier album, qui sort ce mois-ci. Un spectacle lancement est prévu au Lion d'Or de Montréal, ce 21 novembre, et à Sainte-Marie de Beauce, le 24 novembre, salle Méchatigan, première partie de Brittany Kennell, ce qui la mènera sur différentes scènes à travers le Québec.

Consciente que rien n'est acquis, elle poursuit son travail.

Je vous invite à syntoniser, le lundi soir, mon émission *Kick Country*, diffusée sur www.mix-country.ca, de 19 h à 21 h, et en rediffusion le jeudi de 13 h à 15 h. C'est un rendez-vous hebdomadaire.

D'ici là, n'oubliez surtout pas que la vie est... SIMPLEMENT COUNTRY!



Paroisses

Saint-Basile-le-Grand et Saint-Bruno

« Proposer l'Évangile au cœur des réalités humaines comme projet de libération et d'épanouissement »

TÉL. : 450 653-6144

TÉL. : 450 653-6319



ÉDITION 2023 DE LA GUIGNOLÉE DE SAINT-BRUNO



Depuis 56 ans, la Guignolée paroissiale de Saint-Bruno mobilise plusieurs centaines de bénévoles afin d'arpenter les rues pour recueillir vos dons. Cette activité permet chaque année de combler plusieurs besoins de notre communauté. Par exemple, le soutien au comptoir alimentaire du Centre d'action bénévole Les P'tits bonheurs ou encore le soutien financier à des projets d'entraide ponctuelle présentés par des organismes du milieu.

Comme partout au Québec, beaucoup de familles de Saint-Bruno doivent demander l'aide alimentaire ou faire appel à d'autres services parce qu'elles n'arrivent pas à joindre les deux bouts. Les besoins sont toujours présents et grandissants à Saint-Bruno, aider nous à faire une différence.

POUR FAIRE UN DON

- Poster en tout temps votre don en argent comptant ou par chèque dans l'enveloppe retour ou venir le porter au presbytère de l'église Saint-Bruno au 1668, rue Montarville. N'oubliez pas d'indiquer vos coordonnées sur le coupon ci-dessous afin qu'un reçu d'impôt vous soit remis.
- Apporter des denrées et votre don en argent le dimanche 26 novembre prochain dans le stationnement du centre Marcel-Dulude (530, boulevard Clairevue Ouest, Saint-Bruno) entre 13 h et 17 h.
- Contribuer en ligne à unitesaintbasilesaintbruno.org
- Remettre votre don aux Guignoleux qui passeront à votre porte le dimanche 26 novembre entre 16 h 30 et 21 h.

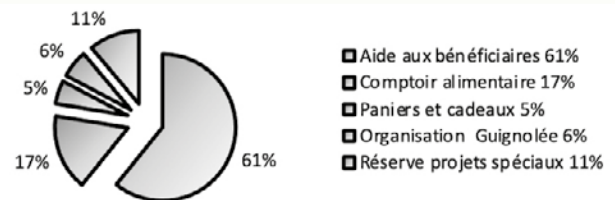
GUIGNOLÉE DE LA PAROISSE SAINT-BRUNO

À quoi sert l'argent de la Guignolée?

Les fonds amassés par la Guignolée de la paroisse Saint-Bruno sont en totalité dédiés à aider les foyers dans le besoin sur le territoire de la municipalité. Les fonds sont gérés par un comité indépendant que nous appelons le comité d'entraide. Les quatre personnes qui forment ce comité ont la tâche de veiller à ce que les fonds soient entièrement mis à la disposition de projets proposés par le milieu.

Pour une collecte de 90 000 \$, notre objectif en 2023, voici comment sont répartis les dons :

- 61 % du montant est directement utilisé pour l'aide aux bénéficiaires. L'intervenante à l'entraide du CAB rencontre les familles, évalue les besoins et attribue une aide ponctuelle pour, par exemple, des frais médicaux, du transport médical, des frais de scolarité, etc.
- Un soutien au comptoir alimentaire équivaut à 17 % et les revenus de la Guignolée sont destinés à l'achat de denrées périssables.
- 11 % des fonds servent à la conception et à la distribution des paniers et cadeaux de Noël (denrées périssables, cadeaux de dernière minute) ainsi qu'à l'organisation de la Guignolée (envoi postal, impressions, souper au Centre Marcel-Dulude, etc).
- Le solde des montants récoltés, environ 11 %, est mis dans un fond spécial pour l'entraide. Ce fond peut être utilisé pour la mise en place de projets spéciaux.



Faites appel aux services avant l'endettement

Dans les dernières années, une nette augmentation de la pauvreté a été constatée en Montérégie, Saint-Bruno n'échappe pas à cette réalité. Ceux qui luttent contre la pauvreté savent bien qu'il n'existe pas de solution unique, pas plus qu'elle n'a de visage unique. Ceux qui vivent dans la pauvreté le constatent avec encore plus d'acuité.

Si vous vivez une situation difficile, même si celle-ci est passagère, nous vous suggérons fortement de contacter les organismes de la région pour avoir de l'aide et le soutien nécessaire avant l'endettement.

À Saint-Bruno, c'est au Centre d'action bénévole Les P'tits bonheurs où des gens qualifiés sauront vous référer aux bons services **450 441-0807**.

CADEAU DE NOËL 2023



Les petites cartes avec choix de cadeaux sont maintenant disponibles à la paroisse Saint-Bruno. Vous pouvez donc choisir un cadeau à offrir à une personne dans le besoin. Vous avez jusqu'au 3 décembre pour nous rapporter le cadeau emballé.

Cette publicité est gracieusement offerte par *Le Journal de Saint-Bruno*.



Web: www.up2stb.org • Twitter: @unitestb2
Facebook: Unité pastorale Saint-Basile/Saint-Bruno

Ravissantes plantes du temps des Fêtes!

Le temps des Fêtes est, pour la plupart d'entre nous, une période de rassemblements et de réjouissances. Ces occasions de rencontrer les êtres chers signifient souvent décoration thématique lorsqu'on reçoit et cadeau d'hôte lorsqu'on est reçu. Dans les deux cas, pourquoi ne pas acheter une magnifique plante? Pourquoi ne pas faire d'une pierre deux coups? C'est une façon originale et pérenne de se faire plaisir, ou de témoigner de notre amitié et de notre amour. Qu'il s'agisse de sa floraison époustouflante ou des possibilités de la décorer, une plante de Noël ajoute une ambiance naturelle à la maison.

Réal Scalabrini,
 membre de la Société d'horticulture et
 d'écologie de Saint-Bruno



horticulture 1 (Photo : courtoisie)



horticulture 5 (Photo : courtoisie)



horticulture 2 (Photo : courtoisie)

Au cours des dernières années, ma chronique de novembre ou de décembre a traité à quelques reprises du populaire poinsettia, de l'amaryllis, du cactus de Noël, du cyclamen des fleuristes ou de Perse, de la gaulthérie couchée ou thé des bois, du houx, de la kalanchoé de Noël, des broméliacées tropicales, de la calathéa d'Amazonie et de la rose de Noël. Cependant, il existe plusieurs autres variétés de plantes qui peuvent être tout aussi intéressantes à offrir ou à ajouter à votre décor thématique du temps des Fêtes.

Je vous propose cinq variétés originales. Elles sont agréables à offrir et en vente dans une jardinerie près de chez vous!

Couronne d'épines (Euphorbia milii) – Cette variété d'euphorbe, de Madagascar, est aussi appelée épine du Christ. Elle fait partie de la famille des succulentes, c'est-à-dire qu'elle a la capacité de stocker l'eau. Un cadeau idéal pour quiconque n'a pas le pouce vert! La couronne d'épines possède des tiges ramifiées épineuses aux extrémités desquelles poussent de petites touffes de feuilles elliptiques vertes. Elle produit des minuscules fleurs blanches qui sont entourées de bractées colorées, généralement rouges. Dans certains pays comme la Thaïlande, on la considère comme une plante porte-bonheur!

Son entretien : Très facile, la couronne d'épines ne requiert qu'un minimum de soins. Plein soleil, entre 10 h et 15 h; à placer le plus près d'une fenêtre orientée au sud ou au sud-ouest. Vous n'avez qu'à la laisser sécher légèrement avant de vous adonner à une séance d'arrosage.

Lierre suédois « Mona Lavender » (Plectranthus « Mona Lavender ») – Si vous souhaitez offrir une plante de Noël en cadeau, le lierre suédois « Mona Lavender » est une option originale. Originaire du sud

de l'Afrique, cette plante possède plusieurs caractéristiques : décorative, facile à bouturer et fleurie en hiver. Lorsque vous frottez ses feuilles, une odeur légèrement citronnée s'en dégage. Son feuillage est brillant, vert foncé sur le dessus et pourpre en dessous. Les fleurs sont de type tubulaire d'un mauve éclatant et restent présentes très longtemps. Le lierre suédois a même des airs d'arbre miniature avec ses tiges vert foncé.

Son entretien : Comme il s'agit d'une plante tropicale, humidité est le mot d'ordre pour maintenir votre lierre en parfaite santé. En hiver, un humidificateur aidera à conserver de 40 à 50 % l'humidité ambiante et il est important d'arroser dès que la terre commence à sécher. Une fois arrosée, la plante doit être mise près d'une fenêtre ensoleillée. Garder à la lumière du matin ou de fin d'après-midi.

Piment décoratif « Garda Tricolor » (Capsicum annuum « Garda Tricolor ») – Ce piment d'ornement tricolore fera un cadeau de Noël splendide! Cette variété se distingue par la couleur de ses piments; ils commencent par être de couleur mauve, puis deviennent jaunes et finissent par être complètement rouges, comme des lumières de Noël. En plus d'être jolie, cette plante est autofertile, c'est-à-dire que les fruits se forment sans la contribution d'insectes pollinisateurs. Elle vous donnera des piments très épicés tout au long de l'année! On dit que le piment d'ornement ne se mange pas, c'est plutôt qu'il est très piquant. Il faudra donc l'utiliser avec modération dans vos recettes.

Son entretien : Question arrosage et humidité, il s'agit du même entretien qu'une plante tropicale. Plein soleil, entre 10 h et 15 h, à placer près d'une fenêtre orientée au sud ou au sud-ouest.

Enlevez les fruits les plus rouges pour encourager la plante à en produire d'autres. Une fois retirés de la plante, vous pouvez les laisser



horticulture 3 (Photo : courtoisie)

ser sécher, puis les utiliser pour concocter une huile épicée ou simplement pour ajouter du piquant à vos mets.

Piléa à petites feuilles (Pilea microphylla) – Cette plante originaire du Mexique vous offrira une abondance de couleurs. Le piléa à petites feuilles est tout à fait exceptionnel : au moment de sa floraison, juste après l'arrosage, la plante fera une explosion jaune de pollen, de quoi épater la galerie avec votre cadeau!

Son entretien : Le piléa est plus résistant qu'une plante tropicale, demandant ainsi moins d'entretien, mais apprécie tout autant l'humidité. À placer près d'une fenêtre orientée au sud ou au sud-ouest, plein soleil entre 10 h et 15 h, laissez-la bien sécher avant de procéder à un arrosage et ses feuilles blanches deviendront d'un rose éclatant.

Oponce cylindrique (Opuntia subulata) – Ce cactus, originaire du Pérou, est probablement la meilleure des plantes originales à offrir aux temps des Fêtes. Magnifique plante, l'oponce cylindrique ressemble à un petit sapin de Noël! Vous pourrez vous amuser à le

décorer et ainsi profiter d'un arbre miniature et écologique. Ajouter de petites décorations sur la plante avec un fusil à colle chaude ne l'endommagera pas et vous pourrez facilement les enlever après le temps des Fêtes. Une autre belle surprise : si vous le mettez à l'extérieur pendant l'été, toutes ses extrémités deviendront rouge vin!

Son entretien : Rassurez-vous, votre cadeau d'hôte ne requiert qu'un minimum d'entretien. Il suffit de le laisser sécher complètement puis de l'arroser en le baignant pendant 30 minutes. Le truc avec les cactus : les oublier! Un cactus survit très bien au manque d'arrosage, mais si vous l'arrosez trop, vous risquez de provoquer de la pourriture. Plein soleil, entre 10 h et 15 h, à placer près d'une fenêtre orientée au sud ou au sud-ouest.

Si ces plantes sont nouvelles pour vous, elles le sont probablement aussi pour les personnes à qui vous les offrirez. Jetez un coup d'œil à ces cinq sublimes plantes de Noël, qui égayeront n'importe quel décor.

Joyeux temps des Fêtes!

Zone ENFANTS



1225001045-181023

MOT CACHÉ

THÈME : L'EAU / 8 LETTRES

- | | | | | | | | | | | | | | | | | | |
|---|--|--|---|--------------------------------|---|--|--------------------------------------|-------------------------------|--|----------------------------|----------------------------|---------------------|--|---|----------------------------|-----------------------------------|-----------------------------|
| A
AQUARIUM
AQUEDUC
ARROSAGE
AVERSE | C
CANAL
CASCADE
CHENAL
CHUTE
CONFLUENT | D
DÉLUGE
DÉVERSOIR
DIGUE
DOUCHE | E
ÉCLUSE
ÉLECTRICITÉ
ÉLÉMENT
ÉROSION
ESTUAIRE
ÉTANG
ÉVAPORATION | F
FLEUVE
FONTAINE | G
GEYSER
GLACE
GOUTTE
HUMIDITÉ | H
HYDRATATION
HYDROGÈNE
HYDROLOGIE | I
INONDATION
IRRIGATION | L
LAGUNE
LIQUIDE | M
MARAIS
MARÉCAGE
MARÉE
MER | N
NEIGE
NUAGE | O
OCÉAN
ONDÉE | O
OXYGÈNE | P
PISCINE
PLONGEON
PLUIE
POTABLE
PUITS | R
RIVIÈRE
ROBINET
ROSÉE | S
SOIF
SOURCE | T
TORRENT
TOURBILLON | V
VAGUE
VAPEUR |
|---|--|--|---|--------------------------------|---|--|--------------------------------------|-------------------------------|--|----------------------------|----------------------------|---------------------|--|---|----------------------------|-----------------------------------|-----------------------------|

E	E	R	E	E	R	E	L	E	M	E	N	T	A	Q	U	E	D	U	C
R	V	D	O	S	I	T	E	N	I	C	S	I	P	S	I	A	R	A	M
I	E	A	I	B	T	G	O	E	L	E	C	T	R	I	C	I	T	E	U
P	R	S	P	U	I	U	O	R	R	I	O	S	R	E	V	E	D	E	G
I	L	R	Y	O	Q	N	A	L	R	E	L	B	A	T	O	P	V	O	E
O	M	U	I	E	R	I	E	I	O	E	G	N	A	T	E	U	U	S	D
X	A	E	I	G	G	A	L	T	R	R	N	E	I	G	E	T	R	O	E
Y	R	I	T	E	A	E	T	E	V	E	D	T	S	L	T	E	U	N	O
G	E	A	O	R	P	T	C	I	N	A	E	Y	F	E	V	C	U	C	E
E	E	B	U	E	L	U	I	A	O	I	P	S	H	A	H	G	E	T	H
N	S	E	R	M	A	O	I	O	L	N	A	E	U	E	A	A	U	Y	N
E	P	G	B	E	N	N	E	T	N	G	A	T	U	L	N	H	D	D	O
N	L	A	I	G	E	D	E	E	S	Q	E	H	N	R	C	R	E	E	I
E	O	S	L	A	H	E	S	N	U	G	U	T	C	O	A	E	U	L	T
G	N	O	L	U	C	E	O	A	A	M	N	A	E	T	F	A	G	U	A
O	G	R	O	N	D	I	R	C	I	A	S	C	A	N	A	L	A	G	D
R	E	R	N	I	S	I	E	D	R	C	R	T	S	U	R	F	V	E	N
D	O	A	G	O	U	R	I	U	A	U	I	E	R	E	I	V	I	R	O
Y	N	U	R	M	A	T	O	D	O	O	S	O	I	F	N	I	A	B	N
H	E	E	U	M	E	C	E	S	N	C	O	N	F	L	U	E	N	T	I

SOLUTION DE CE MOT CACHÉ : RUISSEAU

SUDOKU

	1	3	9			7		
7				4				
	9				5		2	
		6	2	8		4	9	
	4							
	2	9						
				5	8			
			6	9	1	3		
			7			5	6	



RÉPONSE DU SUDOKU

8	9	6	5	4	2	7	1	3	9
7	8	5	6	9	1	3	4	2	8
2	7	4	3	5	8	9	1	6	7
1	2	9	4	3	6	8	7	5	1
8	4	7	5	1	9	2	3	6	8
3	5	6	2	8	7	4	9	1	3
4	9	8	1	7	5	6	2	3	4
7	6	2	8	4	3	1	5	9	7
5	1	3	9	6	2	7	8	4	5



AU COEUR DES PROJETS IMMOBILIERS DES MONTARVILLOIS DEPUIS PLUS DE 10 ANS!



315, CH. DES PATRIOTES
SAINT-MATHIAS-SUR-RICHELIEU



3 498 000 \$

196, JEANNE-SERVIGNAN
CARIGNAN



2 998 000 \$

873, PL. DES MÉSANGES
SAINT-BRUNO-DE-MONTARVILLE



2 699 000 \$

1477, BERNARD-BOUCHER
CARIGNAN



2 498 000 \$

RUE MCINTOSH
SAINT-BRUNO-DE-MONTARVILLE



1 998 000 \$ + TAXES

1215, JEAN-VINCENT
CARIGNAN



1 850 000 \$

318, NARBONNE
SAINTE-JULIE



1 578 000 \$

216, JEAN-DE FONBLANCHE
CARIGNAN



1 398 000 \$

1290, CADIEUX
SAINT-BRUNO-DE-MONTARVILLE



PROMESSE D'ACHAT ACCEPTÉE



LUMICITÉ SUR LA MONTAGNE 2 | SAINT-BASILE-LE-GRAND | 1 100 000 \$ + TAXES

**POUR OBTENIR LES RÉ/SULTATS DÉSIRÉS,
CONTACTEZ-MOI SANS TARDER!**

450 651.4000 | casylvestre.com

RE/MAX IMAGINE INC. Agence immobilière, franchisé indépendant et autonome de RE/MAX Québec inc.

**CHARLES
ALEXANDRE
SYLVESTRE**
COURTIER IMMOBILIER RÉSIDENTIEL