

## IMPÔTS 1990

# PROFITEZ DE VOS \$



MICHEL GIRARD

**3.** ■ Pour réduire le plus possible sa facture d'impôt, rien de mieux qu'une bonne planification fiscale.

Attention! Planification fiscale n'est pas synonyme d'évasion fiscale ni d'évitement fiscal, deux activités fort nébuleuses.

Réaliser une bonne planification fiscale c'est faire usage des règles et techniques permises en vertu des lois fiscales pour réduire l'impôt à verser au fisc.

À cette fin, les contribuables peuvent se prévaloir de plusieurs déductions liées à divers placements. Déductions, rappelons-le, totalement légales.

D'un palier de gouvernement à l'autre, on retrouve fréquemment des différences dans les modalités d'application des déductions. C'est pourquoi, si l'on prépare soi-même ses déclarations de revenus, il faut lire et relire attentivement les explications données dans les guides à propos des déductions en question.

### □ Déductions et retraite

— Déductions pour revenus de retraite: **Fédéral: ligne 314. Provincial: ligne 374.**

Tant au fédéral qu'au provincial, il est possible de déduire jusqu'à concurrence de 1000 \$ de revenus dits de retraite. Sont admissibles, pour les gens de 65 ans et plus, les prestations viagères d'un régime de retraite, les prestations (ou rentes) provenant d'un REER, d'un FERR, d'un régime de participation différée aux bénéfices (RPDB).

Les gens âgés de 60 à 64 ans, et ceux de moins de 60 ans qui reçoivent une rente de conjoint survivant ou une rente d'invalidité de la Régie des rentes du Québec ou du Régime de pension du Canada peuvent aussi réclamer cette déduction pour revenus de retraite. À la condition bien entendu d'avoir empêché des revenus de retraite admissibles telles les prestations viagères d'un régime de retraite; les prestations d'un REER, d'un FERR ou d'un RPDB reçues en raison du décès du conjoint ou conjoint de fait.

Ne sont pas admissibles aux revenus de retraite déductibles la pension de la sécurité de vieillesse, les rentes versées par la Régie des rentes du Québec ou le Régime de pensions du Canada, ni les montants forfaitaires reçus au retrait d'un régime de pension, d'un REER, ou d'un RPDB.

— Contributions à un REER **Provincial: ligne 214. Fédéral: ligne 208** Pour l'année 1990, on peut déduire le moindre de 20 p. cent de son **revenu gagné** ou... 7500 \$, si on ne contribue pas à un régime d'employeur; ou 3500 \$ (moins notre contribution) si on participe à un régime de pension d'employeur. Il faut joindre à nos déclarations les reçus. Pour établir le **revenu gagné**, il faut utiliser une grille prévue à cette fin.

— Contributions au REER du conjoint Contribuer au REER de son conjoint est une stratégie de fractionnement du revenu fort pertinente. Mais il y a une condition importante: il faut être assuré que le revenu de notre conjoint sera moins élevé quand viendra le moment d'encaisser les épargnes accumulées dans le REER. La contribution au REER du conjoint réduit

d'autant notre propre plafond de contribution. De plus, il faut que le conjoint conserve les fonds dans le REER en question durant un minimum de deux années.

— Virement de 6000 \$ de revenus de pension au REER du conjoint Les gens qui reçoivent des revenus périodiques de pension (d'un régime de pension agréé, d'un régime de participation différée aux bénéfices) peuvent transférer en franchise d'impôt dans le REER du conjoint jusqu'à 6000 \$.

### □ Intérêts, dividendes, gains en capital

— Frais d'intérêt et frais financiers **Fédéral: ligne 221, et annexe 5. Provincial: ligne 231, et annexe E.**

On peut déduire sous ce chapitre tous les frais que nous avons déboursés pour fins de placements: frais d'intérêt sur emprunts pour effectuer des placements (actions, obligations, REA, SPEQ, sociétés en commandite immobilière ou de films, emprunt hypothécaire à des fins de placements, emprunt pour mise de fonds dans un immeuble à revenus, etc.); frais d'administration et de gestion; frais de garde des valeurs mobilières, etc.

Notez qu'on ne peut déduire les frais d'emprunt pour l'achat de parts permanentes Desjardins, d'actions du Fonds de solidarité de la FTQ... à partir du moment où ces deux placements sont transférés dans un REER. Les frais d'emprunt pour un placement dans un REER ne sont également pas admissibles. Les frais d'emprunt hypothécaires pour un immeuble à revenu doivent être déduits à l'encontre des revenus de location dudit immeuble. Ce sont les revenus nets ou pertes nettes de location qui viennent augmenter ou réduire nos revenus nets. Point majeur: la déduction de frais d'intérêt et de frais financiers a pour effet de créer des PNCP (pertes nettes cumulatives sur placement). Un solde de PNCP aura pour conséquence de reporter à plus tard l'utilisation de son exemption à vie sur le gain en capital. Vous commencerez à utiliser l'exemption sur le gain en capital lorsque votre solde de PNCP sera réduit à zéro. Pour réduire un solde de PNCP, il faut recevoir des revenus d'intérêt et/ou des revenus de dividendes.

— Crédits d'impôt pour revenus de dividendes: Les revenus de dividendes donnent accès à des crédits d'impôt, ce qui réduit le taux d'imposition. **Au provincial, on réclame le crédit d'impôt pour dividendes à la ligne 415. Au fédéral, il faut déduire le crédit d'impôt en remplissant l'annexe I «Calcul détaillé de l'impôt».**

— Déductions pour gains en capital: **Fédéral, ligne 354, et formule T657. Provincial: ligne 292, et annexe H.**

C'est 75 p. cent des gains en capital réalisés qui sont imposables. Mais comme on sait, chaque contribuable a droit à une exemption à vie sur les premiers 100 000 \$ de gain en capital. Cette exemption à vie grimpe de 400 000 \$ quand il s'agit de certains biens agricoles et d'actions d'une société exploitant une petite entreprise. Les biens assujettis à un gain en capital (ou à une perte) sont: actions, parts de fonds mutuels, obligations, débetures, résidence secondaire, immeuble locatif, etc.

Rappelons que l'utilisation de l'exemption à vie, comme on l'a expliqué précédemment, est influencée par le solde de PNCP.

Fait à noter: les gens qui ont utilisé leur exemption à vie sur les gains en capital n'ont pas à tenir compte des PNCP. Autre rappel: la revente d'une résidence principale n'est pas imposable, donc pas assujettie au gain en capital. Si on habite un duplex et qu'on le revend, le logement qu'on occupe est considéré comme résidence principale. Mais l'autre logement est assujetti au gain en capital.

— Déductions pour pertes en capital: Les pertes en capital peuvent être utilisées seulement à l'encontre de gains en capital. Elles ne peuvent réduire les autres revenus.

### □ Location, entreprise, abris...

— Revenus ou pertes de location **Fédéral: ligne 126, formule T776. Provincial: ligne 136, et annexe D.** Lorsqu'on est propriétaire d'un immeuble locatif, il faut présenter un état détaillé des revenus de location (logements,

stationnement, etc.) et des dépenses directement reliées à l'immeuble, tels les taxes, les assurances, les frais d'intérêt hypothécaire, entretien, chauffage, électricité, etc..

C'est le revenu net ou la perte nette de location qui viendra influencer nos autres revenus.

— Revenus d'entreprise **Fédéral: ligne 135. Provincial: ligne 156.**

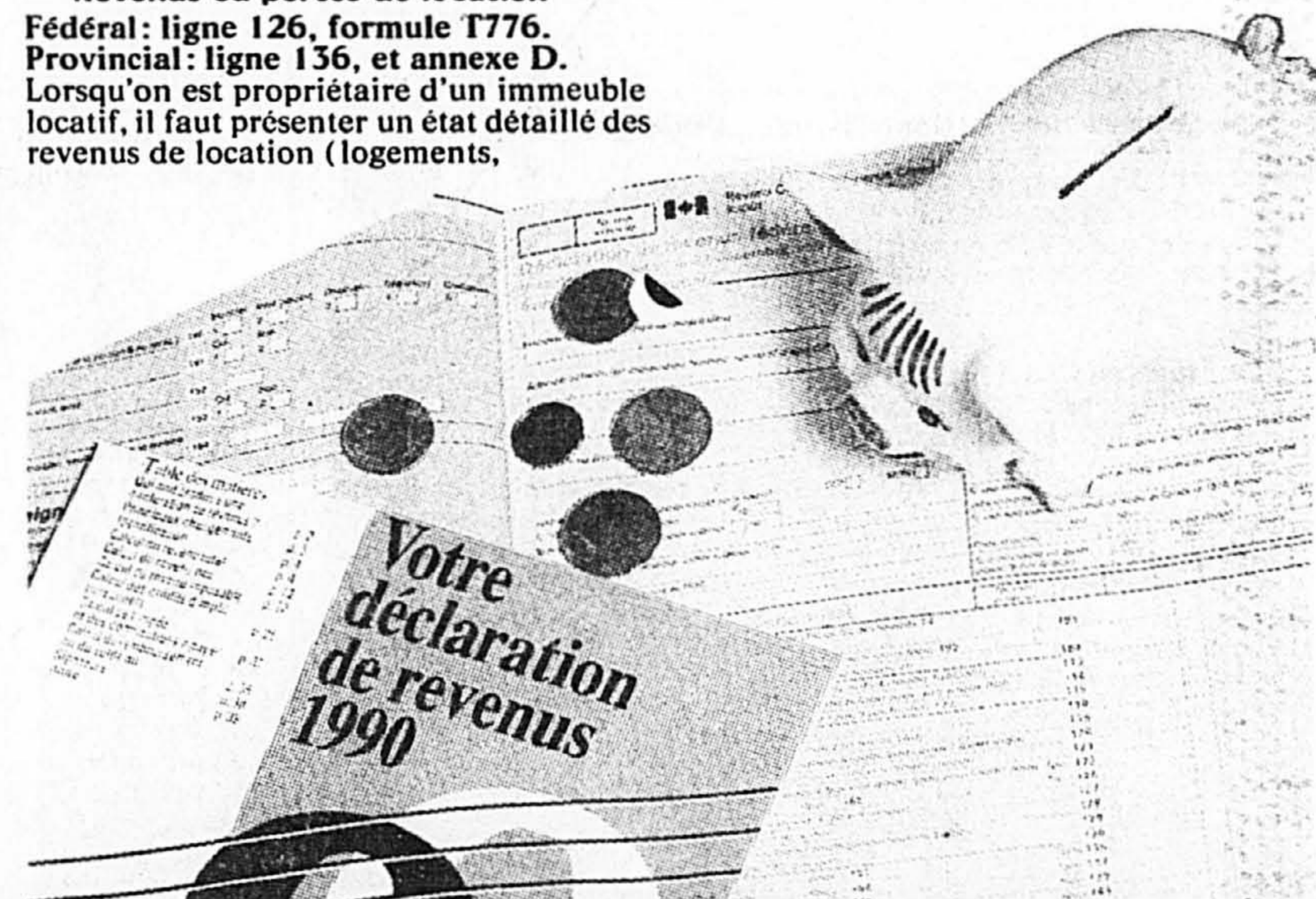
Si, en dehors de votre travail régulier, vous travaillez à temps partiel ou décrochez des petits contrats de travail, il se pourrait bien que vous puissiez déclarer ces revenus supplémentaires sous forme de revenus d'entreprise d'un travailleur autonome. Il faut produire un bilan de ses revenus et dépenses d'entreprise.

Il est très avantageux au plan fiscal de déclarer des revenus d'entreprise puisque vous pouvez déduire des frais raisonnables tels: un bureau à domicile comme principale place d'affaires (dépenses permises: une partie des taxes, une partie des frais d'intérêt, de l'électricité, des frais de téléphone, des assurances, etc.); des frais de repas d'affaires; des frais d'automobile ou de déplacement; des salaires versés à des membres de sa famille à titre d'employés; comptabilité; etc. Ce sont les revenus nets d'entreprise qui gonfleront vos autres revenus.

— Déductions pour abris fiscaux Les abris fiscaux donnent la possibilité de réduire sensiblement l'impôt à payer. On retrouve sous ce chapeau: les parts de sociétés en commandite de films ou de séries télévisées; les actions accréditives; les parts de sociétés en commandite minières; les actions REA; les actions du Fonds de solidarité de la FTQ; les parts permanentes Desjardins; les parts de SPEQ; etc.

Les déductions permises varient sensiblement d'un gouvernement à l'autre. Pour avoir accès à toutes les déductions offertes, il faut suivre attentivement les indications que les promoteurs des abris fiscaux transmettent aux investisseurs en vue de réclamer lesdites déductions. Il y a beaucoup de paperasse à remplir lorsqu'on investit dans les abris fiscaux. De plus, les investisseurs qui placent beaucoup d'argent dans les abris fiscaux doivent vérifier s'ils sont assujettis à l'impôt minimum.

— FIN —



## CETTE SEMAINE

### LUNDI

■ Dans le coin droit, le géant Bell Canada avec ses 7,3 milliards de chiffre d'affaires. Dans le coin gauche, la nouvelle compagnie Unitel (ex-CNCP). L'enjeu: le lucratif marché de l'interurbain. Le combat reprend aujourd'hui à Montréal sous l'arbitrage du Conseil de la radiodiffusion et des télécommunications canadiennes. Les audiences régionales se déplaceront mercredi à Toronto.

### MARDI

■ Du côté américain, on surveillera mardi la publication des statistiques sur le déficit commercial national au quatrième trimestre de l'année dernière, et particulièrement à l'égard du Japon. Également au programme: des chiffres sur les inventaires manufacturiers pour le mois de janvier.

### MERCREDI

■ Statistique Canada révèle l'état des ventes des grands magasins pour le mois de janvier. De novembre à décembre, les soldes d'avant Noël aidant, les ventes au détail des grandes surfaces avaient augmenté de 1,17 à 1,22 milliard.

### JEUDI

■ Le taux d'escompte reprendra-t-il le chemin descendant, ou la pause imposée la semaine dernière par la Banque du Canada se poursuivra-t-elle le temps que l'horizon économique se clarifie? Le taux directeur a augmenté d'un centième de point pour atteindre 9,98 p. cent jeudi passé, ralentissant ainsi le rythme de la baisse du taux enclenché il y a 14 semaines.

### VENDREDI

■ Nos entreprises tournent au ralenti comme en font foi les statistiques sur les expéditions manufacturières pour le mois de janvier, dévoilées ce vendredi. La production industrielle a régressé de trois pour cent pour se chiffrer à 294 milliards, l'an dernier. Mais la désescalade semblait ralentir en décembre, avec une baisse de seulement 0,3 p. cent, comparé à 0,8 p. cent le mois précédent.

PAUL DURIVAGE

## À L'INTÉRIEUR

■ Malgré la récession et le marasme immobilier, le Salon national de l'habitation, qui prenait fin hier au stade olympique, a accueilli plus de 260 000 visiteurs et vu la conclusion de plus de 200 contrats de vente de maison, soit autant que l'an dernier.

Page C3

## Le projet de Crow fait des sceptiques

d'après PC

OTTAWA

Le gouverneur de la Banque du Canada, John Crow, met sa crédibilité en jeu en annonçant son intention de ramener l'inflation à un taux de 2 p. cent d'ici la fin de 1995.

Malgré l'assurance dont fait preuve le gouverneur, plusieurs des économistes importants du pays doutent qu'il parviendra à ses fins... qui sont aussi celles du ministre fédéral des Finances, Michael Wilson.

Ce dernier avait mis de l'avant, en effet, des chiffres semblables lors de l'annonce du nouveau budget fédéral. Il avait parlé d'un taux d'inflation ramené à 3 p. cent d'ici la fin de 1992 et à 2 p. cent d'ici 1994.

L'annonce faite vendredi par John Crow marquait une première: jamais la Banque du Canada n'avait rendu publiques ses intentions au sujet de l'inflation.

Par le passé, M. Crow s'était contenté de dire que son but à long terme était la stabilité des prix, ou un taux d'inflation de zéro.

## AUTOMOBILE

# Le marché des voitures récréatives est au beau fixe

DENIS DUQUET

collaboration spéciale

Le Salon international des véhicules récréatifs de Montréal ouvrira ses portes jeudi prochain et l'atmosphère est au beau fixe. En effet, contrairement à l'industrie automobile qui connaît des jours difficiles, celle des véhicules récréatifs connaît une vitalité exceptionnelle.

Ce regain de vie s'explique en grande partie par l'implantation du libre-échange et de la TPS. Avant l'arrivée de la TPS, les véhicules récréatifs voyaient la taxe fédérale de 13,5 p. cent intégrée dans le prix de vente. Avec la TPS, non seulement on paie 5,5 p. cent de moins en taxe, mais cette dernière n'est pas incluse dans le prix de détail suggéré. Cet aspect a une influence certaine sur l'acheteur. De plus, l'accord de libre-échange entre le Canada et les États-Unis a provoqué une stabilisation des prix, un autre facteur positif.

Selon M. Robert Remillard, président de l'Association des commerçants des véhicules récréatifs du Québec, l'économie que le vacancier réalise en utilisant un véhicule récréatif pour ses vacances est un autre élément de plus en plus apprécié des acheteurs.

«À cet égard, le véhicule récréatif représente une alternative intéressante aux voyageurs qui recherchent... un excellent rapport qualité-prix», de souligner Robert Remillard. D'ailleurs, une enquête réalisée en 1989 par la Canadian Recreational Vehicles Association a démontré que l'utilisation d'une automobile avec une remorque était la solution la plus économique.

En effet, une famille de quatre personnes qui parcourt 4200 kilomètres avec une roulotte accrochée à l'automobile permet d'économiser plus de 50 p. cent par rapport à une vacance passée dans les motels. De plus, le véhicule récréatif est encore plus économique que la combinaison avion/hôtel.

Règle générale, la clientèle intéressée aux véhicules récréatifs jouit d'une situation financière stable qui leur permet de profiter des conditions actuelles du marché. De plus, il ne faut pas associer le véhicule récréatif au seul marché des cols bleus. Ce marché est passablement diversifié et intéresse aussi bien les jeunes couples que les professionnels désireux de se payer des vacances hors de l'ordinaire.

Les prix Selon Robert Remillard, lui-même

VOIR RÉCRÉATIVES EN C3



Le prix d'une roulotte de qualité varie entre 14000\$ et 35 000\$, ce qui permet à un bon nombre de personnes d'en considérer l'achat.

**ACURA Rive-Sud**  
Le concessionnaire à votre service. Où que vous soyez nous pouvons vous servir.  
820, boul. Taschereau  
Greenfield Park  
Tél.: 443-6555

DES QUÉBÉCOIS AU SERVICE DES QUÉBÉCOIS  
Depuis 1957  
MERCEDES-BENZ  
Automobiles  
**CHICOINE**  
855, rue Johnson  
Saint-Hyacinthe  
771-2305  
MONTRÉAL 464-1491

**MAZDA**  
ST-HYACINTHE  
3190, rue Cusson  
Saint-Hyacinthe  
Tél.: 774-1345

Transactions des initiés

La Caisse réinvestit dans Tembec, Moore et Norcen

MICHEL GIRARD

La Caisse de dépôt et placement du Québec a pigé en janvier dans la liquidité de son immense portefeuille pour augmenter sa participation dans les grandes sociétés que sont Tembec, Moore et Ressources Énergétiques Norcen.

Granges (1,55 \$): M.I.M., la société qui contrôle la compagnie avec 12,6 millions d'actions ordinaires, a acheté en janvier dernier 112 800 actions. Prix payé: 1,55 \$ l'action.

Great Lakes Group (21,75 \$): GLG Holding, qui contrôle 22,9 millions d'actions, a acheté sur le marché 17 900 actions ordinaires en janvier 1991. Elle a payé 21,75 \$ pièce.

Groupe CGI (1,45 \$): Jirka Danek a vendu le 7 décembre passé 2548 actions subalternes de catégorie A, au prix de 1,10 \$ l'action. John Beca a acquis le 31 octobre 1990 un bloc de 3500 actions subalternes de catégorie B à 1,50 \$. Robert Steel a acheté lors de deux transactions privées 2699 actions de catégorie B à 1,33 \$, dont 300 en août et 2399 en décembre. Anthony Thomas y allait pour sa part d'un achat de 3000 actions à 1,50 \$, en octobre 1990.

IAF Biochem (16 \$): des ventes importantes ont été réalisées par la Caisse de dépôt et de placement du Québec et Glaxo Canada. La Caisse de dépôt et placement a liquidé en janvier dernier 301 000 actions ordinaires, dont 116 000 à 12,88 \$ et le reste à 12,69 \$.

Tembec (10 \$): La Caisse de dépôt et placement du Québec a augmenté en janvier sa participation dans Tembec. La société d'Etat a ajouté à son bloc contrôlé 371 700 actions de catégorie A. Le prix payé a varié de 9,05 \$ à 9,55 \$.

Bombardier: la Compagnie Bombardier a en vendu le 30 janvier dernier 7300 actions privilégiées série I, au prix de 21,83 \$ l'action. Bombardier en possède près de 1,5 million de cette catégorie.

Groupe Pétrolier Oico (1,30 \$): Wilfred Kaneb a acquis en janvier 2000 actions de catégorie A à un prix variant entre 1,18 \$ et 1,25 \$. Par le biais de Steva Holdings, un autre bloc de 7500 actions de même catégorie a été acquis et ce à un prix variant de 1,15 \$ à 1,21 \$.

Groupe Vidéotron (14,00 \$): Roger Jauvin a liquidé les actions subalternes qu'il possédait dans la compagnie. Il a vendu ses 18 416 actions subalternes le 21 décembre 1990 et ce à un prix de 11,75 \$ l'action.

lisé par le biais d'une transaction privée. Les actions ont été payées 2,50 \$ chacune.

Modes Shirmax (0,85 \$): Jacques Landry a acheté le 16 janvier dernier 6500 actions ordinaires, au prix de 0,75 \$.

Moore (27,75 \$): La Caisse de dépôt et de placement du Québec a haussé son contrôle dans cette grande société. La caisse a fait l'acquisition, lors du premier mois de l'année 1991, de 118 300 actions ordinaires au prix de 25,39 \$ et d'un autre bloc de 20 000 actions à 26,41 \$. La société d'Etat possède maintenant près de 11,2 millions d'actions ordinaires de Moore.

Mont Saint-Sauveur International: Lors de quatre transactions privées, Michel Aubin a acheté 7800 actions subalternes de catégorie A. Prix moyen payé: entre 85 cents et 1,10 \$. Les achats ont été faits en décembre.

Renaissance Energy (16,74 \$): Wilmot Mathews s'est départi le 23 janvier passé d'un bloc de 50 000 actions ordinaires, à un prix de 15,25 \$.

Ressources Aunore (0,04 \$): Mines Abcourt, le principal actionnaire, a acquis en janvier un bloc de 55 000 actions ordinaires, au prix de 0,05 \$ l'action.

Ressources Aur (4,25 \$): Cominco a acheté le 24 janvier un bloc de 50 000 actions ordinaires à 3,35 \$. Cominco possède maintenant près de 4,6 millions d'actions de Aur.

Ressources Énergétiques Norcen (24,25 \$): La Caisse de dépôt et de placement du Québec a augmenté sa participation en achetant en janvier 89 300 actions ordinaires, au prix moyen de 24,75 \$ l'action.

Sodarcen (2,95 \$): Claude Ducharme a vendu en janvier 4500 actions subalternes de catégorie A, à un prix de 3 \$. Gerald Laberge a aliéné pour sa part un bloc de 17 460 actions de la même catégorie, lui aussi à 3 \$ l'action.

Tembec (10 \$): La Caisse de dépôt et placement du Québec a augmenté en janvier sa participation dans Tembec. La société d'Etat a ajouté à son bloc contrôlé 371 700 actions de catégorie A. Le prix payé a varié de 9,05 \$ à 9,55 \$.

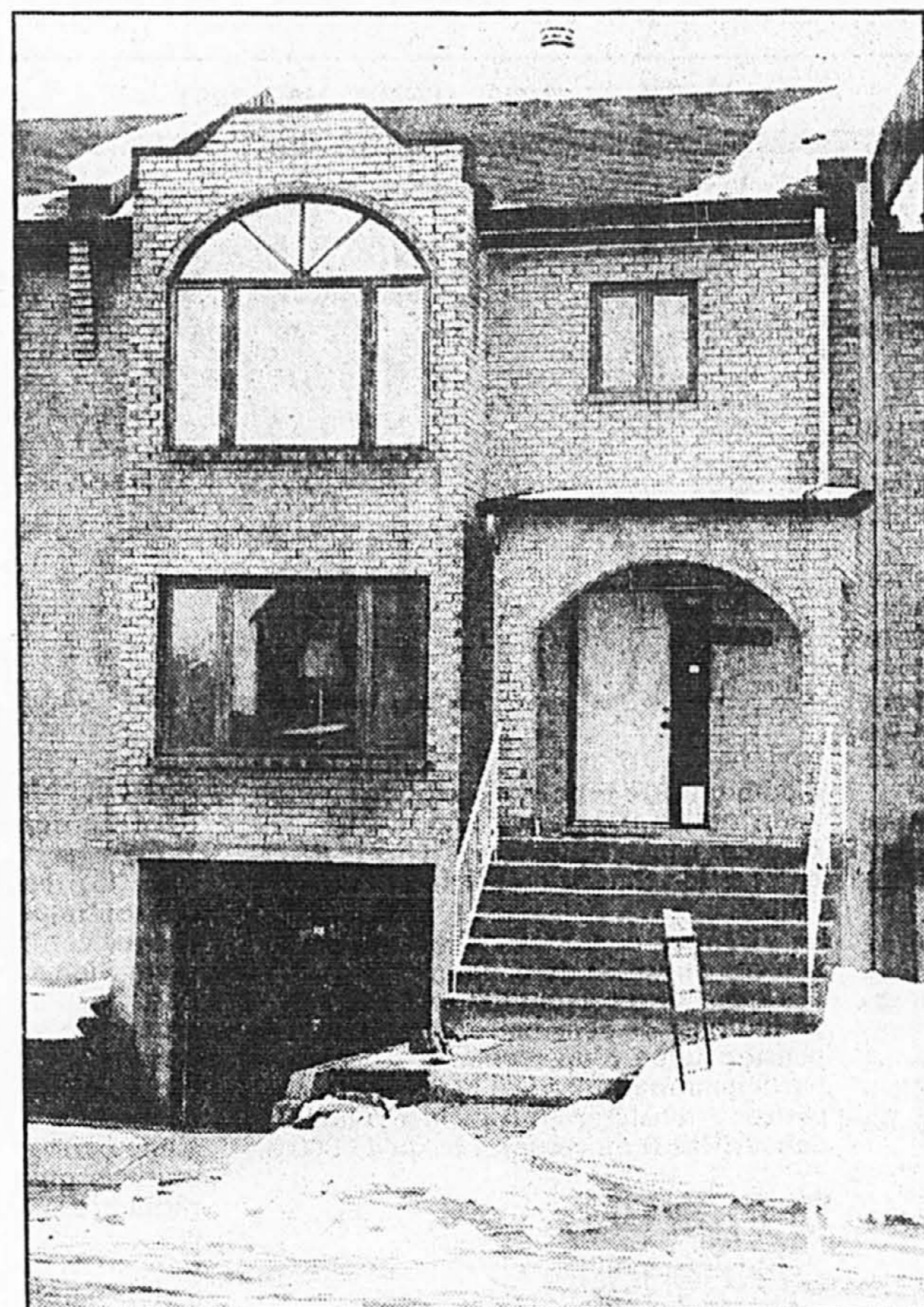
Bombardier: la Compagnie Bombardier a en vendu le 30 janvier dernier 7300 actions privilégiées série I, au prix de 21,83 \$ l'action. Bombardier en possède près de 1,5 million de cette catégorie.

Groupe Pétrolier Oico (1,30 \$): Wilfred Kaneb a acquis en janvier 2000 actions de catégorie A à un prix variant entre 1,18 \$ et 1,25 \$. Par le biais de Steva Holdings, un autre bloc de 7500 actions de même catégorie a été acquis et ce à un prix variant de 1,15 \$ à 1,21 \$.

Groupe Vidéotron (14,00 \$): Roger Jauvin a liquidé les actions subalternes qu'il possédait dans la compagnie. Il a vendu ses 18 416 actions subalternes le 21 décembre 1990 et ce à un prix de 11,75 \$ l'action.

La maison de la semaine

Maison de ville dans le quartier Rivière-des-Prairies



Ce type de maison de ville est très recherché par les jeunes couples.

FLORIAN BERNARD

Le marché des maisons de ville maintient sa vigueur depuis le début de l'année, en particulier dans l'est de Montréal. Ce type d'habitation familiale attire de nombreux couples en raison, surtout, de l'entretien, réduit au minimum, et des coûts moindres du chauffage.

Notre cottage vedette, cette semaine, est situé Place Roland Paradis, dans le quartier mont-réalais de Rivière-des-Prairies. Il s'agit d'une construction de 1987, en briques. Le cottage possède 6 pièces, dont 3 chambres à coucher. La chambre principale mesure 16 pieds sur 11,8. Le garage extérieur mesure 11 pieds sur 18.

Le salon est doté d'un foyer préfabriqué en angle, à haute efficacité calorifique. Les fenêtres et la porte principale sont en bois imperméable, traité contre les intempéries. Ce cottage possède un grand sous-sol dont la finition est complétée à 50 p.cent. Le chauffage est à l'électricité.

Les armoires de la cuisine sont en aggloméré recouvert de mélamine. La salle à diner est dotée de tuiles de céramique. Tous les planchers sont en chêne vernis.

Divers équipements étaient inclus dans le prix de vente, dont un système anti-voil avec alarme sonore, un four encastré et une plaque chauffante.

L'évaluation municipale de cette propriété est de 69 500 \$

Table with 2 columns: PRIX DEMANDÉ (120 000\$) and PRIX DE VENTE (115 000\$)

pour la maison et de 10 300 \$ pour le terrain de 22,7 pieds sur 85. Les taxes municipales s'élevaient à 1 933 par année. Les taxes scolaires sont de 137 \$.

Cette transaction a été réalisée par le courtier René Lévesque, de la firme Realty Executives Plus (10,839 Saint-Vital, Montréal-Nord, tél. 327-5733), qui se spécialise depuis cinq ans dans le secteur résidentiel.

« Cette transaction reflète bien la moyenne de celles qui ont cours depuis le début de janvier dans le secteur Montréal-Nord et Rivière-des-Prairies », d'expliquer M. Lévesque. Il ajoute que le marché, après avoir connu un ralentissement en début d'année, a repris de façon normale depuis février. Selon lui, la baisse des taux d'intérêts et les nouveaux programmes d'accès à la propriété devraient entraîner un marché de plus en plus actif au cours des prochains mois.

M. Lévesque ajoute que l'est de Montréal est l'un des secteurs qui a été le moins touché par la récession. Les jeunes couples et ceux qui ont de jeunes enfants ont une prédilection pour cette partie du territoire de l'île de Montréal.

À noter

LUNDI

Du 11 au 14 mars, Semaine Marketing 1991 organisé par le Club de marketing UQAM sous la présidence d'honneur de Bernard Landry. Renseignements: 987-8378.



Journée de l'assurance organisée par l'Association des gestionnaires de risques et assurances du Québec (AGRAQ). Thème: Les sujets de l'heure. Invité: Jean Cournoyer, animateur radiophonique. Des 8h30 au Centre Sheraton, 1201 boul. René-Lévesque Ouest, Montréal. Renseignements: 878-2000.



Conférence organisée par Lexium. Titre: Des contrats d'emploi écrits pour les cadres: quand sont-ils nécessaires? Que doivent-ils inclure? De quelle façon doivent-ils être rédigés? De 9h à 16h à l'Hôtel Le Quatre Saisons, 1050 rue Sherbrooke Ouest, Montréal. Renseignements: (416) 963-4948.

Souper-causerie organisé par La Jeune Chambre de commerce

de Montréal. Invité: Jean-Paul Galarneau, directeur des communications, Le Groupe Vidéotron. Sujet: Stratégies de marketing et expansion internationale du Groupe Vidéotron. À 18h à la salle John Molson, 1670 Notre-Dame Est, Montréal. Renseignements: 866-5226.

Séminaire Compétences organisé par l'Association des professionnels en ressources humaines du Québec. Thème: L'art et la science de la sélection. Des 8h30 au secrétariat de l'A.P.R.H.Q. 1253 McGill College, bureau 820, Montréal. Renseignements: 879-1636.

MARDI

Colloque sur le management interculturel organisé par les étudiants du MBA pour cadres de l'UQAM en collaboration avec la Chambre de commerce du Montréal métropolitain et le Centre de commerce mondial sous la présidence d'honneur de Nycol Pageau-Goyette, présidente de la Chambre de commerce de Montréal. Conférencier: David Culver, ancien président d'Alcan. Titre: Le défi des leaders sans frontières. De 8h à 14h au Centre Sheraton, salon 3, 1201 boulevard René-Lévesque Ouest. Renseignements: 987-4173.



Colloque sur le management interculturel organisé par les étudiants du MBA pour cadres de l'Université du Québec à Montréal. Conférencier au déjeuner-causerie: David Culver, ancien président d'Alcan. Titre: Le défi des leaders sans frontières. De 8h à 14h à l'Hôtel Reine Elizabeth, 900 boul. René-Lévesque Ouest, Montréal. Renseignements: 987-4173.

Atelier sur les communications d'affaires organisé par l'Association internationale des professionnels de la communication. Titre: Une mauvaise nouvelle, ça ne s'annonce pas, ça se gère. De 8h30 à 12h30 au Centre Sheraton, salon 3, 1201 boul. René-Lévesque Ouest. Renseignements: 987-4173.

Assemblées d'actionnaires

MERCREDI

16h30. Matco Mart. Hôtel des Gouverneurs Le Grand, Montréal.

JEUDI 15h. Les Industries Avcorp. 1001 Autoroute 440, suite 200, Laval.

VENDREDI

10h Desjardins Deragon Langlois. Bureau de la Société, 1155 rue Metcalfe, bureau 900, Montréal.

vesque Ouest, Montréal. Renseignements: 499-9001.

Journée d'information du Centre patronal de santé et sécurité du travail du Québec. Thème: Négocier la santé-sécurité dans votre entreprise? De 9h à 15h à l'Hôtel Bonaventure de Montréal, 1 Place Bonaventure, Montréal. Renseignements: 842-8401.

MERCREDI

Petit-déjeuner conférence de l'Association marketing de Montréal. Titre: 250 000 membres en moins de quatre ans: les clubs entrepôts ça marche! Invité: Pierre Mignault, président de Club Price Canada. De 8h à 9h30 au Château Champlain, foyer de la salle de bal, 1 Place du Canada, Montréal. Renseignements: 499-1391.

Colloque de l'Association de planification fiscale et financière. Titre: Fiscalité avancée pour PME. Animateur: P-Jean Beauregard, avocat, Mallette, Benoit, Boulanger, Rondeau et associés. Des 8h à l'Hôtel des Gouverneurs Le Grand, Montréal. Renseignements: 866-2733.

Déjeuner-causerie de l'Association des analystes financiers de Montréal. Sujet: La CIBC. Invité: Don Fullerton, président du conseil et chef de la direction. À 12h à l'Hôtel Quatre Saisons, Salon Printemps, 1050 Sherbrooke Ouest, Montréal. Renseignements: 874-0194.

Atelier de formation de l'Association nationale des femmes entrepreneurs et la Banque fédérale de développement. Sujet: Stratégie des gagnantes. De 9h à 17h au restaurant l'Anctère, 5370 Chemin Chambly, St-Hubert. Renseignements: 676-2261.

20e conférence Augustin-Frigon organisée par l'École polytechnique et subventionnée par la Fondation de Polytechnique.

Sujet: Compétitivité ou déclin économique? 20 ans de discussions inutiles? Invité: Pierre O. Peron, président du Conseil national de recherches du Canada. À 11h30 à l'École polytechnique, amphithéâtre Bell, Montréal. (Entrée gratuite). Renseignements: 340-4915.

JEUDI

Atelier de formation de l'Association nationale des femmes entrepreneurs et la Banque fédérale de développement. Sujet: Tenue de livre. Dès 9h au restaurant l'Anctère, 5370 Chemin Chambly, St-Hubert. Renseignements: 676-2261.

Dans le cadre de la Semaine marketing 1991, banquet de clôture avec comme conférencier François-Jean Coutu, président et chef de l'exploitation, Le Groupe Jean Coutu (PJC). Renseignements: 987-8378.

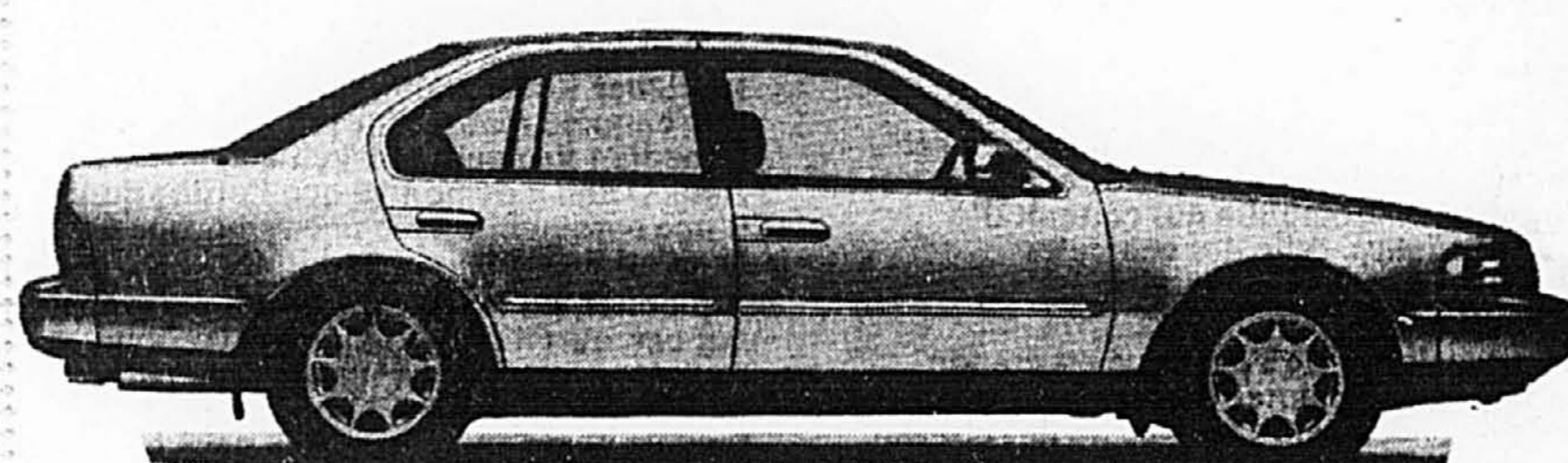


VENDREDI

Dîner-gala de la remise des prix du Concours Flèche d'Or pour récompenser l'excellence dans la pratique du marketing direct au Québec, une activité spéciale de la Société québécoise de marketing direct. À 11h au Laurier-en-Haut, salon Campanile, 400 rue Laurier Ouest (intersection Hutchison), Outremont. Animateur: Gaston l'Heureux. Renseignements: 353-4303.



Nissan MAXIMA 91



pour seulement \$359/mois (utilisation 60 mois) Taxes, transp. et prép. en sus, acompte de \$3000 ou échange équivalent, valeur résiduelle de \$7759

La STANZA DLX 91 à partir de \$13 555 Taxes, transp. et prép. en sus

NISSAN AUTO GOUVERNEUR 305, Boul. St-Martin est Ville de Laval (entre les ponts Viau et Papineau) 668-1650

PROPOSITIONS D'AFFAIRES...

Grid of 12 small advertisements for various services including real estate, business opportunities, and legal services.

# L'OPEP veut éviter une chute des cours

d'après AFP  
PARIS

Les pays de l'OPEP, qui se réunissent aujourd'hui à Genève, sont unanimes à vouloir réduire leur production de pétrole afin d'éviter une chute des cours, mais la répartition de l'effort risque d'être compliquée par le nouveau rapport de forces de l'après-guerre dans le Golfe, selon des analystes.

Le comité ministériel de surveillance du marché de l'OPEP examinera les perspectives du marché pétrolier au deuxième trimestre afin d'ajuster la production à la demande prévue.

La production du brut de l'OPEP tourne autour de 23 millions de barils par jour (mbj), alors que l'Agence internationale de l'énergie (AIE) estime que la demande adressée à l'OPEP et aux stocks ne dépassera pas 21 mbj au printemps.

« La production doit être réduite, mais nous ne savons pas encore de combien et comment », a déclaré vendredi le ministre indonésien Ginandjar Kartasasmita.

« Si l'OPEP était raisonnable, elle fixerait un plafond de 21 mbj ou même de 20,5 mbj, étant donnée l'ampleur des stocks, estime un responsable d'une compagnie pétrolière européenne.

« Tout le monde a besoin d'argent », répètent les analystes, qui soulignent que l'Arabie saoudite a des besoins financiers considérables au sortir de la guerre et ne

peut accroître ses revenus en augmentant sa production puisqu'elle produit déjà à plein régime.

## Une pression

Cette pression financière devrait donc faciliter en théorie un accord, mais les négociations risquent de buter sur la répartition des quotas.

Juste avant l'invasion du Koweït par l'Irak, l'OPEP avait conclu un accord, qui prévoyait un prix minimum de référence de 21 dollars par baril et fixait une répartition des quotas dans le cadre d'un plafond global de 22,5 mbj.

Fin août, l'OPEP a mis ses quotas entre parenthèses, autorisant ses membres à surproduire pour remplacer 4,6 mbj de brut koweïtien et irakien, tout en s'engageant à revenir à l'accord de juillet dès la fin de la crise.

Mais l'Irak, du fait du maintien de l'embargo, et le Koweït, en raison de la destruction de ses puits pétroliers, risquent de rester absents du marché au moins jusqu'à l'été.

Les onze autres pays, ou du moins ceux qui ont accru leur production durant la crise (Arabie saoudite, Emirats Arabes Unis, Venezuela, Iran, Libye, Nigeria), vont donc devoir se redistribuer une partie des quotas irakien et koweïtien.

Or, selon le même responsable d'une compagnie pétrolière, l'Arabie saoudite risque de revendiquer le quota du Koweït (1,5 mbj), en accord avec l'Emirat.

# Les constructeurs d'habitation retrouvent le sourire au Stade olympique

PAUL DURIVAGE

Un vent d'optimisme à saveur de printemps soufflait ces derniers jours au stade du Parc olympique où des constructeurs d'habitation ont même retrouvé le sourire après deux années moroses.

« S'il faut en croire l'achalandage et l'activité au salon de l'habitation ces derniers jours, la reprise économique est pour bientôt », lance M. Pierre Parent, président de Promexpo et organisateur du Salon national de l'habitation dont la 12e édition prenait fin hier dans l'amphithéâtre olympique.

La foire commerciale a accueilli plus de 260 000 visiteurs au cours de ses dix jours, ce qui représente un niveau comparable à l'année dernière et à l'intérieur des objectifs fixés par les organisateurs. Près de 1200 entreprises reliées à l'habitation, à l'aménagement paysager et aux produits de décoration étaient par ailleurs présentes au salon, un record.

Plus significatif encore est la réalisation d'environ 210 contrats de vente de maison, avec dépôts, sur le plancher du salon, alors que l'an dernier, moins de 200 contrats avaient été conclus. À cela s'ajoutent toutes les manifestations d'intérêt qui pourraient donner lieu à des offres fermes dans les prochaines semaines. Selon M. Parent, quatre fois plus de contrats sont conclus subséquemment au salon que pendant.

« Tout cela aura des répercussions économiques considérables dès le printemps », commente M. Parent qui attribue cette relance de l'activité immobilière à une combinaison de facteurs, dont la baisse des taux des taux d'intérêt et la mise sur pied du plan d'accès à la propriété « Mon taux, mon toit ».

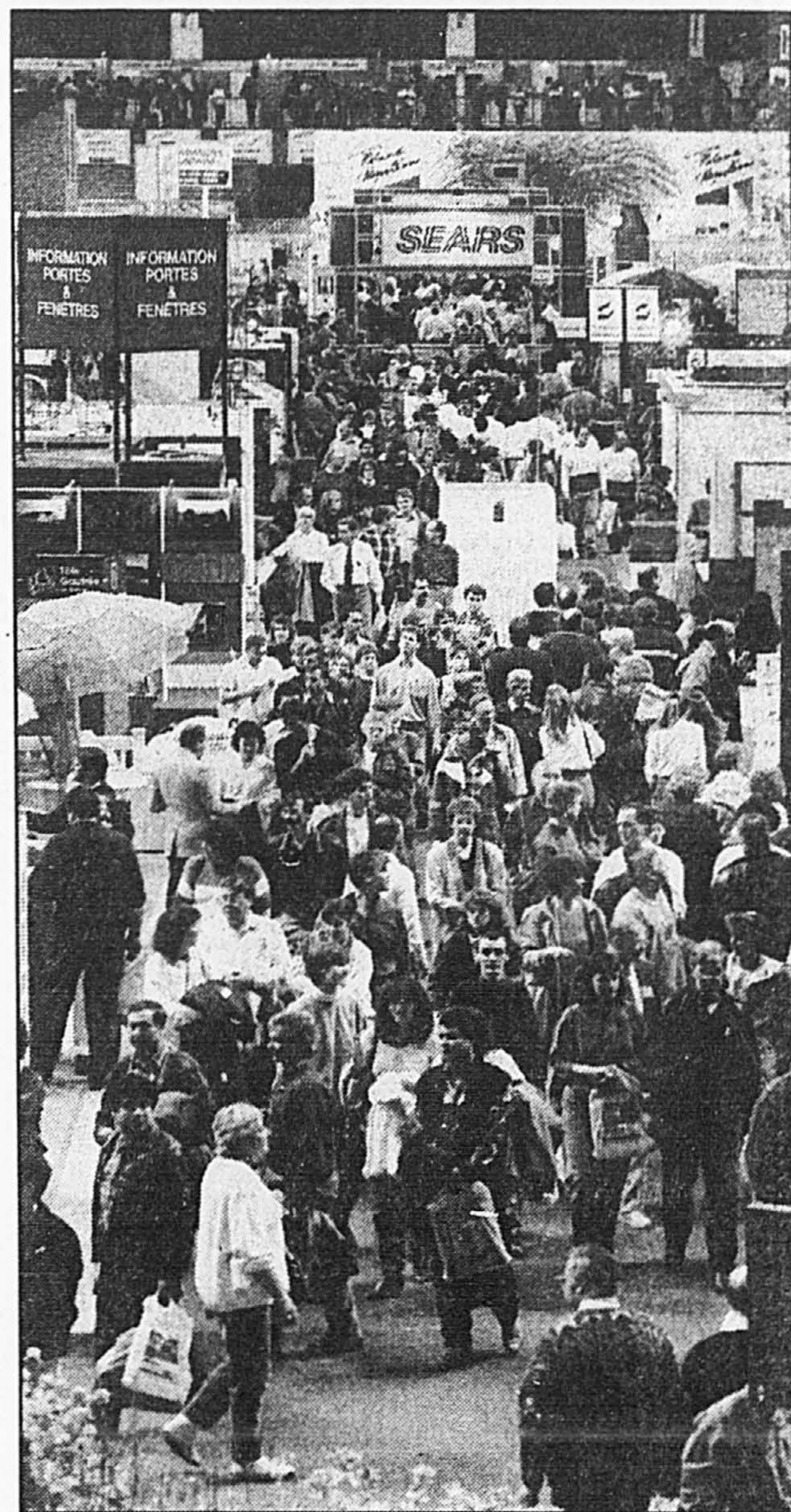
Le président de Promexpo, qui n'en est pas à sa première réussite, se félicite surtout d'avoir redonné le sourire aux promoteurs immobiliers. « Vous auriez du voir leur mine basse quant ils se relataient les derniers douze mois en montant leur kiosque avant le salon.

Les statistiques officielles pour le mois de février dernier confirment les premiers signes d'une relance immobilière à Toronto et d'un redressement au Québec. Traditionnellement, le marché immobilier connaît des ratés six mois avant le début d'une récession et reprend avec vigueur six mois avant sa fin.

Le Salon national de l'habitation est le plus important du genre au Canada.

**Les statistiques officielles pour le mois de février dernier confirment les premiers signes d'une relance immobilière à Toronto et d'un redressement au Québec.**

PHOTO LUC SIMON PERRAULT, La Presse



# Les avantages des hauts fonctionnaires surestimés?

Presse Canadienne  
OTTAWA

En comparaison avec les cadres supérieurs, les hauts fonctionnaires volent plus souvent en première classe, sont membres de plus de clubs et, à l'occasion, obtiennent des compensations pour perte d'emploi étonnantes.

Toutefois, les hauts fonctionnaires ne possèdent qu'un avantage minime — sinon aucun — sur leurs homologues du secteur privé au chapitre des avantages sociaux. Et, mis à part certaines exceptions, les petits profits gouvernementaux s'avèrent « moins généreux » que ceux dont bénéficient les cadres supérieurs de compagnies privées, avance-t-on dans des rapports pour 1989 du Privy Council Office.

Les rapports, réalisés par Louise Trépanier, alors consultante, et par la firme William M. Mercer Ltd., ont été obtenus en vertu de la Loi sur l'accès à l'information. Ils s'attardaient à 27 agences de la Couronne et comparaient les avantages sociaux et les indemnités des hauts fonctionnaires avec ceux des cadres supérieurs.

La Société canadienne des Postes, la Société pour l'expansion

des exportations et la Banque fédérale de développement se sont avérées les organismes gouvernementaux les plus généreux, offrant des bénéfices et indemnités supérieurs à la moyenne. Les détails de ceux-ci ont toutefois été retardés à la source, le gouvernement, dans sa réponse, estimant de tels renseignements de nature personnelle et d'affaires.

Parmi les points touchant aux organisations gouvernementales dévoilés dans les rapports:

- plus de 50 p. cent des hauts fonctionnaires ont volé en première classe, contre une proportion de 25 à 30 p. cent dans le cas des cadres supérieurs du privé;

- les deux-tiers des organisations fédérales offraient un, deux ou trois abonnements à des clubs, la moitié des entreprises privées offrant le même privilège. Trente-sept p. cent des organismes fédéraux offraient trois abonnements différents.

À d'autres niveaux cependant, les hauts fonctionnaires souffrent de la comparaison avec les cadres supérieurs. Les avantages sociaux sur la santé et l'assurance-vie étaient comparables, mais la plupart des agences offraient de minces compensations pour perte d'emploi.

## RÉCRÉATIVES

Le marché des voitures récréatives est au beau fixe

SUITE DE LA PAGE C 1  
marchand de véhicules récréatifs, le prix d'une roulotte de qualité varie entre 14 000 \$ et 35 000 \$, ce qui permet à un bon nombre de personnes d'en considérer l'achat. D'autant plus que les facilités de financement sont nombreuses. Et comme la dépréciation de ce type de véhicule est passablement faible, plusieurs acheteurs se laissent convaincre. D'autant plus que les frais d'immatriculation et d'entretien sont très raisonnables. Curieusement, le coût de l'essence ne semble pas avoir d'influence négative auprès des acheteurs.

D'autre part, quant aux véhicu-

les récréatifs motorisés, leur prix est plus élevé et peut facilement dépasser les 100 000 \$. Toutefois, la plupart des acheteurs qui peuvent se payer ce luxe optent pour la formule de temps partagé ou louent leur véhicule lorsqu'ils ne l'utilisent pas. Cependant, ce marché est moins actif que celui des remorques et roulettes et d'adresse à une clientèle plus fortunée.

Le Salon international des véhicules récréatifs qui se déroule au Stade olympique du 14 au 17 mars prochain s'ouvre donc dans un climat serein. D'autant plus que les taux d'intérêt sont à la baisse et la guerre du Golfe derrière nous.

# Gérants de restaurant Saisissez l'occasion

Par rapport à ses concurrents, Red Lobster fait les délices du plus grand nombre d'amateurs de fruits de mer au Canada et ne cesse de prendre de l'ampleur. Nous avons connu cette année un taux de croissance de l'ordre de 35%.

Une telle expansion a fait naître des possibilités infinies pour les gestionnaires que les conditions suivantes intéressent:

- Un salaire concurrentiel
- Des programmes de formation de haut niveau
- Des avantages sociaux alléchants
- Des primes de rendement
- La promesse d'un brillant avenir

Vous êtes dynamique et consciencieux et vous avez:

- Un minimum de trois ans d'expérience en gestion de restaurant ou un diplôme/certificat en hôtellerie
- Le souci de la qualité
- Du leadership
- Beaucoup d'entregent

Si vous êtes prêt à déménager, venez vous joindre à une équipe qui saura vous conseiller et vous soutenir dans vos efforts pour faire une réussite de votre carrière. Pour en savoir davantage, téléphonez nous:

(416) 285-3191

ou faites parvenir votre curriculum vitae, sous pli confidentiel, à:

Anne Inglis,  
General Mills Restaurants, Canada  
1417 Kennedy Road  
Scarborough, Ontario M1P 4N1  
Fax: (416) 751-9384



MONTRÉAL TORONTO QUÉBEC MONTRÉAL TORONTO QUÉBEC



## SI L'AÉROPLAN EST SI MERVEILLEUX, POURQUOI NOTRE PLAN EST-IL PLUS AVANTAGEUX?

### ENCORE PLUS AVANTAGEUX!

Doublez vos points Intair Bonis! Jusqu'au 31 mars 1991, à l'achat d'un billet en classe Affaires ou en classe économique sans restriction, Intair Bonis doublera votre nombre de points!

Intair Bonis récompense les grands voyageurs beaucoup mieux que les autres programmes du genre! Voyez comment:

- inscription gratuite • un cadeau d'adhésion de 3 000 points
- 4 000 points pour votre premier vol\* • plus de points par vol comparable (par exemple, grâce à notre offre spéciale, vous recevrez 1 500 points pour chaque aller simple Montréal-Toronto\*\*)
- un premier voyage gratuit sur le réseau Intair avec 10 000 points • 2 billets pour la Floride avec seulement 35 000 points!

Et grâce à Intair Bonis, pas de complications pour obtenir vos primes! Avec plus de 300 destinations en Amérique du Nord, aux Caraïbes, à Hawaï, en Europe et en Orient, Intair Bonis et ses partenaires met le monde à votre portée...  
de points par prime  
avec Intair Bonis: le programme qui vous en offre vraiment plus!



LES LIGNES AÉRIENNES  
**INTAIR**  
Du savoir-faire sur toute la ligne

Inscrivez-vous gratuitement dès maintenant en composant le (514) 488-3353 ou sans frais, le 1 800 361-2418.  
\*L'offre est valide pendant 45 jours après la date d'adhésion. \*\*Cette offre s'applique sur tout le réseau Intair, à l'exception des vols noyés. \*\*\*Tarif économique sans restriction.

MONTRÉAL TORONTO QUÉBEC MONTRÉAL TORONTO QUÉBEC

## Isuzu Rodeo: une allure moderne, une mécanique sage



**DENIS DUQUET**  
collaboration spéciale

Le marché des sportives utilitaires est vraiment envahi par les versions quatre portes. Cette soudaine popularité nous fournit le plus bel exemple du fonctionnement de la loi de l'offre et de la demande. En effet, pendant des années, les Jeep Cherokee et Wagoneer étaient pratiquement les seuls modèles quatre portes sur le marché. Puis, une fois que ces modèles aient connu un succès plus important au cours des récentes années, toutes les compagnies se sont empressées de nous proposer leur sport utilitaire quatre portes.

Dans le cas de la Isuzu Rodeo, la situation est différente puisque cette compagnie nous propose déjà une utilitaire quatre portes depuis quelques années, la Trooper. Toutefois, cette dernière a une allure quasiment militaire avec ses formes carrées et son pavillon très haut. La Rodeo se veut une alternative de plus à ceux qui veulent une utilitaire se comportant pratiquement comme une auto tout en étant capable d'affronter les pires conditions routières. De plus, pour bien des clients, l'esthétique est un élément important et la nouvelle Isuzu se défend fort bien à ce chapitre.

Nous avons eu l'occasion de mettre cette utilitaire à l'essai lors d'une tempête de neige et nous avons été en mesure de voir ce qu'elle pouvait offrir en de telles circonstances.

### Une arrivée surprise

Il faut toutefois avouer que l'arrivée de la Rodeo en a surpris plusieurs. En effet, depuis presque une année déjà, les dirigeants de la division Passeport affirmaient que la nouvelle venue dans cette catégorie serait la Amigo, une sportive deux portes dont la taille se situe entre la Chevrolet Tracker et la Blazer. Étrangement, la Amigo ne s'est pas manifestée sur le marché canadien même si elle connaît beaucoup de succès aux États-Unis. En fait, c'est la Rodeo qui s'est ajoutée à la famille Isuzu au Canada.

Cette élégante familiale possède une silhouette flatteuse qui détonne fortement avec la Trooper qui semble avoir été initialement conçue pour les forces armées. Toutefois, ce qui surprend, c'est que la Rodeo est de dimensions pratiquement similaires à la Trooper. En ce sens, elle lui livre une compétition directe. Chez Passeport, on souligne que la Trooper en est à sa dernière année sous sa forme actuelle et que la nouvelle version sera moins en conflit. De plus, on ajoute que plusieurs personnes apprécient bien cet air carré et massif de la Trooper.

Quant à la Rodeo, elle est loin d'être une utilitaire miniature puisqu'elle propose une longueur hors tout de 469,5 cm, soit 22,5 cm de plus que la Trooper. En outre, elle possède un empattement de 276 cm, ce qui est supérieur à la moyenne. En fait, seule la Ford Explorer possède un empattement plus long dans cette catégorie. Cet agencement assure un meilleur confort sur les routes en mauvaise condition tout en permettant d'offrir des places arrière plus spacieuses.

Sur le plan de la présentation, la Rodeo possède un silhouette moderne qui a plu à la majorité des gens lors de notre essai. En fait, elle ressemble plus à une grosse familiale qu'à un tout ter-



Avec ses airs de grosse familiale, la Isuzu Rodeo semble être de dimensions passablement modestes. Pourtant, elle est l'une des plus spacieuses de sa catégorie.

Côté pratique	En résumé
<p>Nombre de places: 5 Volume du coffre: 35 pi<sup>3</sup> Sac gonflable: non Direction assistée: oui Fiabilité: bonne (modèles Isuzu antérieurs) Prix: 26815\$</p>	<p>Cotes: Médiocre/Moyen Bon/Excellent * Moteur: Moyen * Freinage: Bon * Tenue de route: Bonne * Confort: Bon * Finition: Bonne</p>
Qualités	Défauts
<ul style="list-style-type: none"> <li>* Suspension confortable</li> <li>* Bonne tenue de route</li> <li>* Présentation agréable</li> <li>* Mécanique robuste</li> <li>* Efficace en hors route</li> </ul>	<ul style="list-style-type: none"> <li>* Pneu de secours encombrant</li> <li>* Certaines commandes à revoir</li> <li>* Moteur bruyant en accélération</li> <li>* Accès difficile à l'aire de chargement</li> <li>* Levier de frein d'urgence vétuste</li> </ul>

rain. Malheureusement, ce souci d'esthétique a poussé les stylistes à incliner la lunette arrière vers l'avant et à raccourcir le pavillon. Il en résulte une perte d'espace de chargement pour les objets encombrants.

D'autre part, le pneu de secours monté sur la partie arrière doit être déplacé chaque fois qu'on veut accéder à l'aire de chargement. La combinaison hayon/panneau est plus ou moins pratique. À ce chapitre, la Trooper est nettement supérieure quant à la facilité d'accéder au compartiment à bagages.

### Un air de famille

Si on se plaît à comparer la partie avant de la Rodeo avec les camionnettes de ce même constructeur, on retrouve une grande similitude. Ce qui n'est pas surprenant compte tenu que la Rodeo est dérivée de cette camionnette aussi bien au chapitre de la plate-forme que du rouage d'entraînement. Mais nous y reviendrons plus loin.

Donc, les lignes extérieures s'associent à celles des camionnettes. La même remarque s'applique à l'habitacle alors que le tableau de bord propose plus ou moins la même présentation. On retrouve ainsi un volant identique et une disposition des cadrans plus ou moins similaire. On a même droit au vétuste levier du frein d'urgence que l'on doit tirer vers soi et qui est difficile à désengager par la suite.

Dans l'ensemble toutefois, le tableau de bord est bien agencé et sa consultation est facile. Cependant, on a encore placé certains commutateurs de chaque côté du réceptacle des cadrans indicateurs et cet emplacement n'est pas idéal. D'autre part, les sièges sont confortables tout en assurant un bon support latéral. La

banquette arrière est non seulement facile d'accès, mais le dégagement pour la tête et les jambes est très bon.

### Du solide

S'il est une chose qui caractérise les camionnettes et utilitaires Isuzu, c'est bien leur solidité. Tout semble fait pour résister aux pires abus. De par sa silhouette, la Trooper ne cache pas son jeu. La Rodeo, bien que plus sophistiquée sur le plan de l'apparence, est par ailleurs tout aussi solide puisqu'elle emprunte ses éléments aux robustes camionnettes. Ce qui explique la présence d'un châssis à échelle et d'une suspension dont les éléments sont simples et robustes. À l'arrière, on utilise des ressorts elliptiques qui sont simples, solides et fiables. Même si certains jugent ces ressorts dépassés, un emplacement bien étudié de l'essieu et une répartition équilibrée de la résistance permet d'obtenir de bons résultats. Toujours sur le plan de la robustesse, il faut souligner la présence de roues à six boulons pour plus de solidité.

Au chapitre des groupes propulseurs, deux moteurs sont offerts. Dans un premier temps, on retrouve le quatre cylindres de 2,6 litres qui est le même que celui utilisé sur les camionnettes. Développant 120 chevaux, ce moteur n'est offert qu'avec la boîte manuelle. Pour notre part, notre véhicule d'essai était équipé du V6 3,1 litres développant également 120 chevaux. Toutefois, il possède un couple plus élevé, ce qui explique pourquoi il peut être couplé à une boîte automatique

**Le moteur V6 3,1 litres provient de chez General Motors. S'il est fiable, il est plutôt bruyant et ses performances manquent de vivacité.**

### Fiche technique

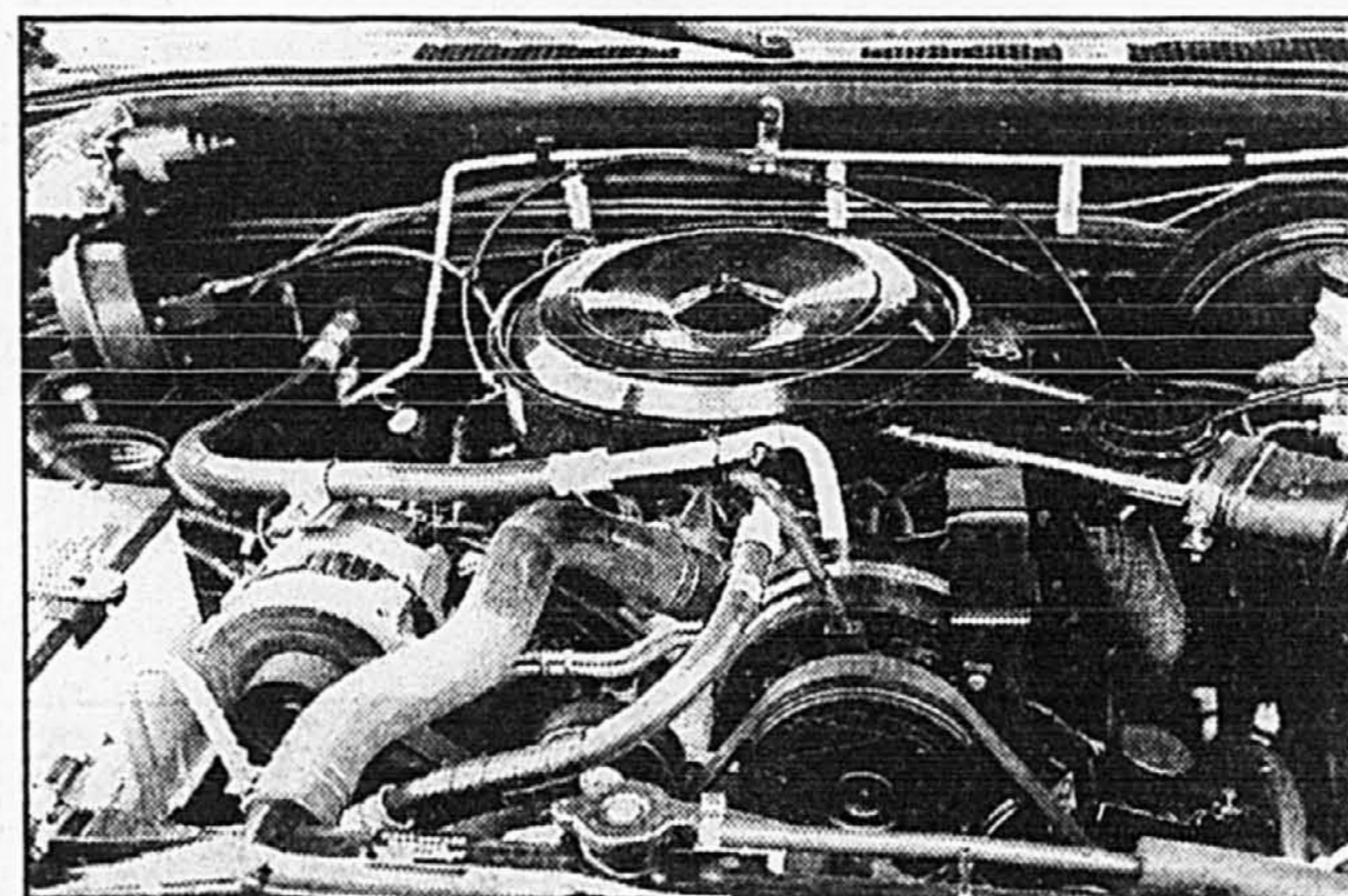
Marque: Isuzu	Modèle: Rodeo
<b>Carrosserie:</b>	Style: familiale utilitaire 4 portes Empattement: 276 cm Longueur: 469,5 cm Largeur: 169 cm Hauteur: 166 cm Poids: 1500 kg
<b>Groupe propulseur:</b>	Propulsion, 4x4
<b>Moteur:</b>	Type: V6 Cylindrée: 3,1 litres Puissance: 120 ch à 4400 tr/min Alimentation: injection
<b>Transmission:</b>	Type: automatique Nombre de rapports: 4
<b>Suspension:</b>	Avant: indépendante Arrière: essieu rigide
<b>Freins:</b>	Avant: disque Arrière: tambour
<b>Direction:</b>	Type: à billes, assistance variable
<b>Divers:</b>	Pneus: P225/75R15 Capacité de carburant: 83 litres
<b>Performances:</b>	Accélérations: 0-100 km/h: 12,9 s Reprises: 60-100 km/h: 10,6 s 80-120 km/h: 11,4 s Vitesse maximale: 165 km/h Consommation moy.: 13,8 litres/100 km

quatre rapports. La boîte manuelle à cinq rapports est livrée en équipement standard.

Il est possible de commander un modèle deux roues motrices, mais notre véhicule d'essai était un 4x4 automatique. Seulement le plan de la transmission de la puissance aux roues, les ingénieurs d'Isuzu ont opté pour la traditionnelle boîte de transfert simple et robuste. Ajoutons que le crabotage des essieux avant est automatique lorsqu'on passe en mode 4x4. De

plus, sur la version automatique, il est possible de placer la transmission en mode hiver afin d'assurer une meilleure traction.

Terminons cette fiche technique en soulignant qu'une plaque de protection pour le moteur, la boîte de transfert et le réservoir de carburant équipe d'office la version 4x4. La direction assistée à billes est à assistance variable tandis que les freins à disque ventilés à l'avant sont associés à des freins à tambour à l'arrière, ces



derniers sont dotés de freins antiblocage.

En résumé, la Rodeo n'innove pas sur le plan technologique, mais fait appel à des éléments éprouvés qui ont été fort bien adaptés.

### Face à la tempête

Peut-être est-ce le fruit du hasard ou encore les gens de chez Isuzu ont des contacts la-haut, mais une forte tempête de neige s'est déclarée presque au moment même où nous avons lancé le moteur pour amorcer cet essai. On ne pouvait trouver meilleure coïncidence. Nous avons donc enclenché le mode 4x4 au moyen du levier de commande placé sur la console. Comme les moyeux avant sont à crabotage automatique, pas besoin de sortir du véhicule pour verrouiller les essieux manuellement. Par la même occasion, nous avons opté pour le mode «hiver» de la boîte automatique qui permet des dépars en douceur pour ensuite se dégager automatiquement lorsque la vitesse augmente.

Ces conditions de routes enneigées et glacées nous ont permis de constater que la Rodeo offre une traction fort bien équilibrée et que le véhicule accélère en ligne droite même si la chaussée est très glissante. La direction à assistance variable offre un peu de flou au centre, mais elle est suffisamment précise. C'est donc avec assurance que nous avons affronté des conditions routières qui ont placé plus d'un automobiliste dans le pétrin.

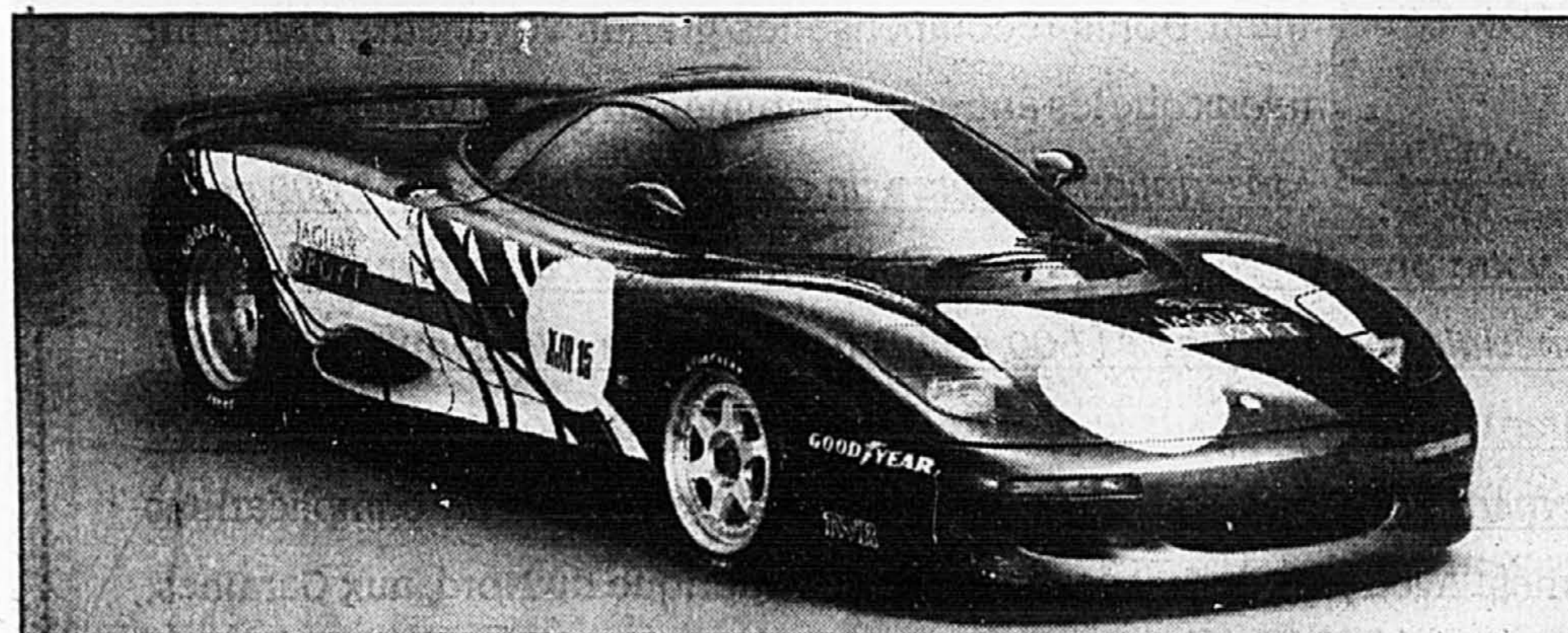
Le lendemain matin, des accumulations de neige rendaient la circulation difficile, mais cela n'a jamais perturbé la Rodeo qui dompte les ornières, escalade les congères sans coup férir. De plus, le confort de l'habitacle, la visibilité et l'excellent support des sièges contribuent à l'agrément de conduite. Malgré ces éléments positifs, il faut déplorer la mollesse du moteur. Bruyant en accélération, il manque de punch. Sa douceur et sa souplesse en font malgré tout un bon partenaire pour la boîte de vitesses automatique à quatre rapports qui est efficace.

Une autre caractéristique fort agréable de cette Isuzu est sa suspension suffisamment souple pour nous faire oublier que nous sommes au volant d'un 4x4 utilitaire. De plus, la tenue de route est très bonne pour un véhicule de cette catégorie et la Rodeo se conduit presque comme une voiture. Incidemment, la souplesse de la suspension et le confort d'ensemble sont des éléments partagés avec les camionnettes Isuzu.

Un moteur un peu plus puissant et moins bruyant, un levier de frein d'urgence remanié, certaines commandes revues au tableau de bord de même qu'un pneu de secours mieux placé, ce sont les quelques critiques que l'on peut adresser à cette utilitaire dont l'équilibre général est impressionnant.

### En attendant la renommée

La nouvelle Isuzu Rodeo est sans contredit une des meilleures de sa catégorie. En fait, ce modèle aurait été lancé par Mazda, Nissan ou Toyota que les routes auraient déjà été encombrées par ces élégantes 4x4 quatre portes. Mais comme la division Passeport et les Isuzu en général ne sont pas encore acceptées d'emblée par le grand public, la Rodeo risque de ne pas connaître le succès commercial qu'elle mérite. Pourtant, sur le plan qualité, présentation et performance, cette utilitaire ne s'en laisse pas imposer et figure parmi les championnes de cette catégorie pourtant bien remplie.



La plus spectaculaire des voitures Jaguar à être produite est sans aucun doute la XJR-15. Cette voiture sport ne sera produite qu'à 50 exemplaires qui participeront à une série monotype. Toutefois, plusieurs croient que Jaguar va suivre l'exemple de Ferrari avec la F-40 en produisant une série limitée pour la route.

## La Jaguar XJR-15: avant-première du futur

Depuis que la compagnie Jaguar est passée dans le giron de Ford, de profondes transformations sont perceptibles dans cette compagnie. Dans un premier temps, de sérieux efforts ont été entrepris afin d'accélérer et intensifier le programme d'amélioration de la fiabilité qui a été mis de l'avant par Sir John Egan, le grand responsable de la résurrection de Jaguar au cours des années 80. Chez Ford, on s'est montré encore plus intransigent vis-à-vis les fournisseurs en ce qui concerne la qualité et la fiabilité des composantes installées dans les Jaguar.

D'autre part, de sérieux efforts ont été entrepris pour moderniser et diversifier la gamme de voitures. On a mis beaucoup d'efforts

pour le développement de voitures sports de très haut de gamme qui auraient pu tenir tête aux Ferrari F-40 et Lamborghini Diablo. La plupart de ces projets ont été abandonnés, mais de nombreux éléments ont été récupérés afin d'être utilisés dans d'autres projets. C'est probablement ce qui a donné naissance à la XJR-15 qui est une voiture sport dérivée du Projet R9R qui avait produit une voiture ultra-sportive dans le but d'étudier l'utilisation de matériaux composites dans la fabrication d'automobiles très performantes.

La très élégante XJR-15 sera pour l'instant utilisée dans le cadre d'une série de compétitions monotypes fort exclusives puisque Jaguar s'est engagé à ne pas

construire plus de 50 voitures et les acheteurs doivent participer aux compétitions pour prendre livraison de cette sportive. Mais la XJR-15 n'est pas seulement une super-voiture grand sport destinée à quelques millionnaires en mal d'émotion. Selon plusieurs observateurs, cette voiture servira également à la mise au point d'un modèle grand tourisme faisant appel à des matériaux très exotiques pour sa fabrication.

Si pour l'instant la XJR-15 va se limiter aux circuits routiers dans le cadre d'une série monotype on ne peut plus exclusive, il est certain que cette voiture aura une influence tout de même assez marquée sur les prochaines générations de Jaguar sport. Incidemment, pour 1992, la XJS sera fort modifiée.

**CHOISISSEZ LA COULEUR  
ON S'OCCUPE DU RESTE.**

Appelez-nous pour découvrir les avantages de notre crédit-bail.

**Location Desjardins**

Desjardins

• Montréal 738-4246 • Laval 383-2457 • Brossard 445-0011 • Chicoutimi 543-7777 • Hull 777-6555 • Québec 872-7616 • Sherbrooke 563-2161 • Trois-Rivières 379-3636

CAA - Québec vous conseille

# Savoir se tenir au volant



■ Tout le monde ou presque peut conduire. Malheureusement ce n'est pas tout le monde qui peut prétendre bien conduire. Parmi les aptitudes indispensables pour qualifier un automobiliste de bon conducteur, on retient principalement l'habileté naturelle, l'enseignement reçu, l'expérience et la concentration. Cette dernière aptitude est celle qui s'avère la plus difficile à maintenir sur une longue période et c'est généralement sur de longs parcours qu'on a le plus besoin d'elle. Il va sans dire qu'en pleine heure de pointe, sous la pluie ou la neige ou encore pendant la nuit, la conduite exige beaucoup des automobilistes.

après chaque deux heures de conduite, faire une pause d'au moins une dizaine de minutes.

### La base: une position de conduite adéquate

Prendre le temps de se sentir bien assis au volant, voilà une étape qu'on escamote lorsqu'on monte dans sa voiture. On tourne la clé, puis après avoir bouclé sa ceinture, on part. Et pourtant, ce n'est pas bien compliqué que de bien s'installer au volant.

— Votre siège devrait être ajusté pour que vous ayez assez d'espace pour vos jambes tout en laissant vos coudes légèrement fléchis. Il n'est donc pas conseillé de conduire les bras complètement tendus.

— Si vous pouvez régler l'angle du dossier de votre siège, ne le mettez pas à angle droit. Ouvrez-en légèrement l'angle à environ 95-100 degrés. Lors de longs trajets, le fait de varier légèrement cet angle à l'occasion devrait vous aider à vous sentir bien, plus long-

temps. Evidemment, il ne faut pas faire cet ajustement lorsque vous roulez.

— Pour être vraiment confortable, il faut, idéalement, vous attarder à la partie lombaire de votre dos. Certains sièges peuvent être ajustés en conséquence sinon, une serviette roulée ou un coussin fera l'affaire. Votre dos devenant ainsi appuyé sur toute sa longueur, votre fatigue diminuera.

### Une fois en marche

Même bien installée, votre voiture sans doute par éprouver certains petits maux ou à tout le moins, vous sentirez le besoin de vous dégourdir. Encore une fois, il est important de répéter ici qu'il ne faut pas s'imposer un horaire de conduite surchargé. Certains petits exercices peuvent toutefois être exécutés et vous faire du bien en attendant cette halte que vous ne pouvez peut-être pas vous permettre dans l'immédiat.

— Étirez-vous la tête vers le haut, le plus loin possible, pour faire en sorte que tout votre dos s'étire en même temps.

— Un léger hochement de la tête de haut en bas devrait également aider à soulager la nuque.

— Froncez-vous les sourcils inutilement? Tentez de relaxer le plus possible votre front et vos sourcils. Si c'est le soleil qui vous éblouit, portez des verres fumés de bonne qualité.

— Vos mâchoires sont serrées? Cela ne sert à rien! Essayez de les détendre. Il n'est pas plus utile de vous agripper au volant. Il est sécuritaire de bien le tenir sans plus.

— Haussez les épaules et laissez-les se détendre en expirant bien.

— Faites de petites rotations vers l'arrière avec vos épaules.

— Arquez occasionnellement votre dos pour l'éloigner du siège.

— Balancez-vous doucement

d'un côté et de l'autre, comme si vous vouliez répartir votre poids sur le siège.

— Contractez les muscles abdominaux quelques secondes puis relâchez-les.

— Séparez vos genoux puis laissez-les se détendre l'un contre l'autre.

### Vous êtes fatigué

Contre la fatigue, un seul remède: LE REPOS. Il faut donner à votre organisme le sommeil dont il a besoin. Les petits trucs que l'on vient de présenter vous permettent de vous détendre mais, bien sûr, ils n'enlèveront pas les effets d'un manque de sommeil. Tenez-vous-le pour dit!

Quatre règles d'OR peuvent être données pour resumer ce sujet:

— laissez entrer de l'air frais dans votre voiture;

— assurez-vous d'être bien reposé avant de partir;

— mangez légèrement et ne consommez pas d'alcool, même pas une bière dite «sans alcool» (0,5%);

— n'oubliez pas: une pause de dix minutes à toutes les deux heures.

Il n'existe pas de règle précise quant à la distance maximale que quelqu'un peut parcourir à un moment donné, mais il n'y a pas de raison valable pour justifier de prendre des risques. Ne surestimez pas vos capacités; fixez-vous un objectif raisonnable et arrêtez-vous là.

Il n'est pas conseillé de dormir dans une voiture immobilisée sur le bord de la route, mais il peut y avoir des circonstances où il est de beaucoup préférable de le faire que de continuer de rouler. N'oubliez pas que cette courte sieste n'est qu'un remède temporaire. Il serait sécuritairement souhaitable que vous vous arrêtiez de préférence dans un hôtel ou un motel plutôt qu'en bordure de la chaussée, sinon assurez-vous d'être bien visible et en retrait de la circulation. Autrement, cette sieste pourrait bien être la dernière...  
(CAA-Québec, tous droits réservés)

# Nette préférence de l'APA pour les voitures importées

■ Une fois de plus, les voitures importées domineront le marché de l'automobile en 1991, si l'on en croit les recommandations publiées par l'Association de protection des automobilistes.

Parmi les 22 modèles inscrits sur sa liste de 1991, seule la Ford Mustang est un produit de fabrication entièrement domestique; la Ford Probe et la Eagle Talon sont hybrides, ayant été mises au point par des fabricants nord-américains et japonais.

Parmi les petites voitures, les meilleurs choix de l'APA sont la Honda Civic, la Mazda 323-Protege, la Eagle Summit et la Dodge-Plymouth Colt 200; la Eagle et la Dodge-Plymouth sont des voitures japonaises vendues comme des marques domestiques.

Parmi les voitures compactes, on trouve l'Acura Integra, la Ford Mustang, la Honda Accord, la Mazda 626 et la MX-6, la Nissan

Stanza, la Toyota Corolla et la Volkswagen Jetta.

Dans les voitures de luxe, l'APA recommande la Mazda 929, la Nissan Maxima, la Toyota Cressida et la Volvo 740, qui est assemblée au Canada.

Parmi les voitures sportives, elle signale la Eagle Talon, la Ford Probe, la Honda CRX et la Prelude, la Nissan 240SX et les Toyota Celica et Supra.

Par ailleurs, la berline sous-compacte Sentra de Nissan a remporté pour la deuxième année d'affilée le prix de la voiture usagée accordé par l'Association canadienne des automobilistes. Lors d'un sondage mené parmi les membres du CAA qui possédaient une Sentra datant de 1987 à 1989, 90 p. cent ont dit qu'ils en achèteraient une deuxième.

Le design de la Sentra a été entièrement repris pour 1991, mais l'ancien modèle — maintenant fabriqué au Mexique — sera offert sous le nom de Sentra Classic.

**NE CHERCHEZ PLUS!**  
LE PLUS BEAU STOCK DE

**PASSAT à Montréal est chez NORDEST!**

Disponibilité \* Modèle de base \* Modèle «GL» \* et Familiale dans un grand choix de couleurs et d'options.

Profitez de la promotion VOLKSWAGEN PASSAT à partir de **299\$\*** par mois. Conditions applicables, taxes en sus.

Service et pièces ouvert jusqu'à 10h30 p.m.

**NORDEST VOLKSWAGEN LTÉE**  
10395, boul. Pie-IX, Montréal-Nord **325-3422**



# Golf

La saison du «GOLF» est de retour. Le plus vaste choix de **GOLF** en inventaire POUR SI PEU...

**Automobiles RIMAR inc.**  
5500, Métropolitain est St-Léonard (Québec)  
SORTIE LACORDAIRE

**253-4888**

# OFFRE SPECIALE

# AUTOBAINES

**Vendez votre auto ou camion avec 2 lignes d'annonce! \***

**7 jours consécutifs pour seulement 11,55 \$, soit seulement 1,65 \$ par jour.**

\*N.-B.: Vu les conditions particulières de cette offre, aucun changement ne peut être apporté au texte original en cours de publication.

**ANNONCES CLASSEES 285-7111**  
Interurbains sans frais: 1-800-361-5013

On peut d'autre part, se prévaloir du privilège d'annulation en tout temps à partir de la première publication. Mais telle annulation n'altère en rien la facturation qui s'établira obligatoirement sur 7 jours de publication.

**La Presse**

# Spécial BOÎTE AUTOMATIQUE GRATUITE

**42 milles au gallon**

**COLT 100 E 1991** AVEC TRANSMISSION AUTOMATIQUE GRATUITE

● Moteur 4 cylindres 1500 c.c.  
● Intérieur garni tissu de luxe  
● 2 rétroviseurs  
● Pneus Bridgestone 4 saisons 175/70 R13  
● Console centrale  
● Dégivreur de lunette

**7584 \$** ou location «Clé d'or» **199\$** par mois  
48 mois

Net du programme Chrysler avec acompte de seulement 250 \$  
Taxes, frais de transport et préparation en sus.

**36 milles au gallon**

**SUNDANCE S 1991** AVEC TRANSMISSION AUTOMATIQUE GRATUITE

● Moteur 2200 c.c. à injection  
● Servofrein et servodirection  
● Intérieur garni tissu de luxe  
● Pneus radiaux 4 saisons  
● Dégivreur de lunette

**8995 \$** ou location «Clé d'or» **228\$** par mois  
48 mois

Net du programme Chrysler avec acompte de seulement 275 \$  
Taxes, frais de transport et préparation en sus.

**JEAN-TALON Chrysler**

4070, RUE JEAN-TALON OUEST (entre le boul. Décarie et le chemin de la Côte-des-Neiges)

**737-1441**

**JACQUES OLIVIER FORD**  
L'homme de la RIVE-SUD INC.  
4405 ch. CHAMBLY Tél.: 445-FORD

Si le monde de l'automobile a été considéré pendant longtemps comme étant la chasse gardée des mâles, la situation est totalement différente de nos jours. En effet, on remarque un nombre sans cesse croissant de femmes qui se distinguent par leur compétence et leur ardeur au travail. Danielle Lavigne de Desmeules Chrysler est le parfait exemple de cette génération de femmes qui réussit à se tailler une place de choix dans le monde de l'auto. Sa compétence, son dynamisme et sa facilité à travailler en équipe lui ont permis de devenir un élément clé de ce concessionnaire toujours attentif à ce que ses clients soient bien servis.

Les nombreux clients en provenance de Montréal donnent raison à Bertrand Schampaert, le directeur général de Mazda St-Hyacinthe. En effet, Bertrand ne cesse de répéter que St-Hyacinthe est pratiquement en banlieue de Montréal et qu'il est possible de venir réaliser des économies dans cette ville. Et il a raison à en

juger par la «visite» en provenance de Montréal. Et ces gens ne se sont pas déplacés pour rien puisque Bertrand et son équipe associent des prix imbattables à un accueil et un service hors pair.

Saviez-vous que Pierre Barabé, le directeur régional de Ford du Canada était devenu un amateur de Musique Plus. C'est ce qu'il faut en conclure après que Ford du Canada aie décidé de participer à une promotion de ce canal fort dynamique. En effet, Musique Plus fait tirer une Ford Festiva dans le cadre d'une promotion. Encore une fois, Pierre a eu une excellente idée puisque le profil des auditeurs de ce canal correspond très bien à celui des acheteurs de Festiva. Toutefois, même s'il se sent encore très jeune, on peut parier que Pierre roule dans une voiture un peu plus cossue. Noblesse oblige!

Chez Longueuil Honda, on jouit d'une réputation fort enviable au chapitre du service après-vente. D'ailleurs, les nombreux certificats décernés par Honda Canada à cet établissement en sont une preuve indéniable. Le mérite revient en grande partie à Guy Picard qui accomplit un travail hors de l'ordinaire. Avec lui, les choses ne trainent pas et tout se fait vite et bien. Mais il n'engage que les plus compétents et les



plus efficaces parmi les mécaniciens. Si on ajoute à cela des voitures de la trempe des Honda, on ne peut qu'obtenir une combinaison gagnante.

Sylvain Hogue accomplit un travail passablement extraordinaire à titre de directeur-général de Castel Mercury. En effet, Sylvain a démontré beaucoup de talent pour la gestion et l'administration et il tire fort bien son épingle du jeu. Comme tout gestionnaire avisé, Sylvain sait que c'est le service qui fait toute la différence et il a consacré beaucoup d'efforts pour que Castel Mercury devienne un champion au chapitre du service. Il a fort bien rencontré ses objectifs puisque son établissement vient d'être nommé le meilleur concessionnaire Ford-Mercury au Québec pour son service après-vente. Et pour couronner le tout, Sylvain

passé très bien l'écran lors de commerciaux télévisés.

Michel Leuzon de Lauson Automobiles a connu deux déceptions cet hiver. Dans un premier temps, il a trouvé que les chutes de neige n'ont pas été assez nombreuses et importantes. De fortes précipitations lui auraient permis de goûter encore plus aux joies de la conduite sur neige au volant d'une Audi Quattro, une voiture qu'aucune condition n'arrête ou presque. Son autre déception, c'est que la fabuleuse Passat Syncro n'aie pas été disponible cet hiver. En effet, cette belle berline s'est fait attendre et plusieurs ont été déçus. Heureusement, toute médaille a son revers et les ventes des Audi et des Volkswagen ont été fort encourageantes pour Michel et son équipe qui continuent d'être parmi les meneurs au Canada au chapitre des ventes.

Heureusement, elles se sont vite rétablies.

Marcel Pitre de Deslauriers Automobile ne possède pas de boule de cristal et n'est pas devin, mais il a la ferme conviction que le marché de l'automobile est à la veille de connaître une spectaculaire reprise. En effet, les aubaines sont trop bonnes pour que les acheteurs puissent ignorer de telles aubaines. Par le passé, les gens ont toujours su reconnaître les aubaines et le moment est propice. D'ailleurs, Marcel et son équipe offrent déjà des spéciaux incroyables depuis plusieurs semaines. Bien entendu, la nouvelle s'est répandue et les événements donnent raison à Marcel alors que le trafic s'accroît progressivement.

Jules Lacasse de Chrysler Canada n'en revient tout simplement pas des performances de la Dodge Stealth. En effet, un spécialiste de la conduite haute performance de la compagnie Chrysler lui a fait une démonstration, il y a quelques jours, du potentiel sportif de cette voiture et Jules n'en est pas encore revenu. Jamais il n'aurait pu croire qu'une voiture pouvait être aussi performante. On peut parier que plusieurs acheteurs de la Stealth auront la même impression.

## LE CONSEIL DE LA SEMAINE

### Méfiez-vous des garanties

La plupart des producteurs d'automobiles ne se gênent pas pour annoncer à grand renfort de publicité la largesse de leur garantie. Malheureusement, ces garanties ne sont pas toujours aussi généreuses qu'on veut nous le faire croire. Dans certains cas, il faut payer une somme nominale pour chaque réparation effectuée sous la garantie. Dans d'autres cas, on refuse tout simplement de respecter cette même garantie sous prétexte qu'on n'a pas effectué les

travaux d'entretien recommandés par le manufacturier. Avant d'acheter une automobile neuve ou même de vous procurer une garantie prolongée, il est important de prendre connaissance de toutes les subtilités de ces garanties qui vous promettent parfois beaucoup, mais qui ne sont pas toujours respectées. Heureusement, la protection offerte est assez bonne dans la majorité des cas. Mieux vaut toutefois savoir à quoi s'attendre.

## L'entretien, un facteur à considérer

Lors de l'achat d'une auto, il faut tenir compte dans la planification de son budget des frais d'entretien. Trop souvent, on achète une voiture plus grosse et plus onéreuse que le budget le permet et il en résulte des difficultés au chapitre de l'entretien.

Il faut donc prévoir des réserves pour acheter des pneus, faire effectuer les mises au point périodiques et prévoir le remplacement de certaines pièces. En budgetant de la sorte, vous ne serez pas pris au dépourvu lorsque certains ennuis vont survenir.

Il est d'ailleurs plus sage de rouler dans une voiture plus économique et bien entretenue que de posséder une auto plus grosse, mais dont l'entretien laisse à désirer. Si possible, il faut également prévoir l'achat de pneus d'hiver et de jantes additionnelles pour les monter.

# Une importée qui offre plus d'avantages que la Honda Civic?

## Est-ce possible?



# Oui! La Colt 200.

Contrairement à ce que pensent bien des gens, il existe une voiture offrant plus d'avantages que la Honda Civic. Il s'agit de la Colt 200, fabriquée par Mitsubishi et importée par Chrysler. Elle possède l'avantage d'un moteur 1,5 litre à 12 soupapes plus puissant, d'une transmission manuelle à 5 rapports standard, alors que la Civic n'en possède que 4, d'une finition intérieure plus soignée, et elle

est protégée par l'une des meilleures garanties de l'industrie, soit 5 ans ou 100 000 kilomètres\*†.

Seulement  
**8 888 \$\*\***  
ou 194 \$<sup>sept</sup> par mois  
(location) ††

Surprenant, n'est-ce pas? Mais ce n'est pas tout. La Colt 200 possède un autre grand avantage: les concessionnaires Chrysler vous l'offrent, pour une période de temps limitée, à seulement 8 888 \$. Une raison de plus d'aller en faire l'essai.

**GARANTIE 5/100**

\* Comparaison basée sur les prix de détail suggérés par les manufacturiers annoncés au moment de publier.

† Garantie limitée de 5 ans ou 100 000 kilomètres sur le groupe motopropulseur.

†† Transport, préparation et rebais du manufacturier inclus. Taxes en sus. Détails chez le concessionnaire.

\*\*\* Tarif mensuel établi d'après le prix de détail suggéré par le manufacturier d'un modèle 1991 pour un terme de 48 mois, avec un versement initial ou une valeur de reprise de 1 000 \$, au taux d'intérêt en vigueur au moment de publier. Le versement mensuel ne comprend pas l'immatriculation, les assurances et les taxes. Un dépôt de sécurité peut être exigé. Contrat de location à terme fixe. Rachat non requis. Détails chez le concessionnaire.

Offre d'une durée limitée. Certains équipements illustrés peuvent être offerts moyennant un supplément.

Association publicitaire des concessionnaires Chrysler Inc.



# L'AVANTAGE CHRYSLER



**CHEZ LE CONCESSIONNAIRE CHRYSLER DODGE PLYMOUTH DE VOTRE RÉGION.**



Masataka Oh, président de Suzuki Canada depuis décembre dernier.

## Suzuki Canada: un président spécialiste du marketing

Même si le nombre total des ventes de Suzuki Canada n'a pas encore l'importance des chiffres avancés par les autres compagnies japonaises, les progrès sont parmi les plus élevés dans l'industrie. Ainsi, les ventes de 1989 par rapport à 1988 ont progressé de 26 p. cent. De plus, cette compagnie opère une usine d'assemblage au Canada en collaboration avec General Motors. Les deux compagnies se sont en effet associées pour construire l'usine CAMI à Ingersoll, en Ontario, où sont produites les voitures Suzuki et les modèles Geo et Chevrolet dérivés des Suzuki.

Alors que Suzuki Canada veut augmenter sensiblement le nombre de voitures vendues et sa part du marché, il est très normal d'apprendre que le nouveau président de la compagnie est un spécialiste du marketing et connaissant fort bien notre marché.

En effet, Masataka Oh, le nouveau président nommé en décembre dernier, a occupé, entre autres, le poste de directeur de la division automobile pour le marché outre-mer nord-américain. À ce titre, il était établi à Hamamatsu au Japon. Puis, de 1989 à 1990, il était responsable d'un établissement-concessionnaire à Ingersoll, tout près de l'usine CAMI. Cette expérience canadienne lui a permis de mieux connaître les caractéristiques du marché canadien tout en étant en contact étroit avec l'usine canadienne.

Masataka Oh possède d'ailleurs une feuille de route passablement éloquent, la majorité de sa carrière étant consacrée à la mise en marché et la distribution dans des pays étrangers. Il a débuté sa carrière à l'emploi de Suzuki en 1962 alors qu'il entrait au service de la publicité. Il se dirigea ensuite au service des ventes et du marketing du secteur automobile. Puis, en 1975, il est nommé responsable du service de marketing outre-mer pour la division motocyclette. Il se retrouve ensuite aux Philippines de 1979 à 1981 alors qu'il est nommé vice-président d'Antonio Suzuki, un centre de montage et de distribution. De retour au Japon, il occupe plusieurs postes cadres d'importance avant d'être nommé directeur pour le marché nord-américain.

# Un prix accordé à une berline familiale

La Chevrolet Caprice LTZ: la voiture de l'année 1991 selon *Motor Trend*

Alors que les consommateurs nord-américains ont tendance à choisir des voitures plus petites consommant moins d'essence, le magazine *Motor Trend* vient d'attribuer son prix de la Voiture de l'année 1991 à une berline familiale traditionnelle de dimensions imposantes, la Chevrolet Caprice LTZ. L'an dernier, la Town Car de Lincoln, qui avait

un grosneur équivalente, avait eu droit aux honneurs du magazine. La Caprice a bénéficié d'une nouvelle carrosserie aérodynamique pour 1991 et son habitacle a été remodelé. Les principales composantes mécaniques sont en bonne partie les mêmes que celles que possédait ce modèle depuis la fin des années 1970, mais la ver-

sion LTZ offre une suspension plus facile à manoeuvrer. Selon *Motor Trend*, la Caprice LTZ est l'une des meilleures berlines familiales actuellement offertes sur le marché nord-américain. La Caprice est l'une des dernières berlines à six passagers encore disponibles. General Motors a également

lancé une familiale Caprice plein format (Ford a dévoilé des versions renouvelées de ses berlines Crown Victoria et Mercury Grand Marquis, qui sont de dimensions semblables.) Transports Canada évalue la consommation de carburant de la Caprice avec moteur V8 à 13,8 litres du 100 km à la ville, et à 8,4 l du 100 km sur la route.

ON NE PAYE PAS CHER AVEC LE GROUPE GABRIEL

**2,9%** / 30 mois    **6,9%** / 48 mois    **8,9%** / 60 mois

Sur la plupart des véhicules en stock

Subject à l'approbation du crédit

Renseignements sur place.

**ACURA** PRESIDENT  
4648, boul. Saint-Jean  
Dollard-des-Ormeaux Tél.: 696-2991

**MAZDA** GABRIEL  
5333, rue Saint-Jacques  
Ouest Tél.: 484-7777

**HONDA** GABRIEL  
7000, boul. Henri-Bourassa  
Montréal-Nord Tél.: 327-7777

62 ANS  
ÇA COMPTE

**OMER BARRE**  
PONTIAC • BUICK • GMC • INC  
CHEZ OMER BARRE, VOS DOLLARS VONT PLUS LOIN!



**7 129 \$\***

**FIREFLY**  
2 PORTES 1991  
Dégivreurs, pneus  
4 saisons, 2 miroirs  
arrière.

LOCATION  
48 MOIS  
**189 \$**



**8 995 \$\***

**PICK UP S-15 1991**  
SONOMA  
5 vitesses, 4 cyl., pneus  
4 saisons, servo-freins,  
sièges en tissus.

LOCATION 48 MOIS  
**229 \$**



**9 995 \$\***

**SUNBIRD LE**  
4 PORTES 1991  
5 vitesses, servo-  
freins, servo-direction,  
AM-FM stéréo, sièges  
en tissus, essuie-glace  
int., vitres teintées.

LOCATION 48 MOIS  
**242 \$**

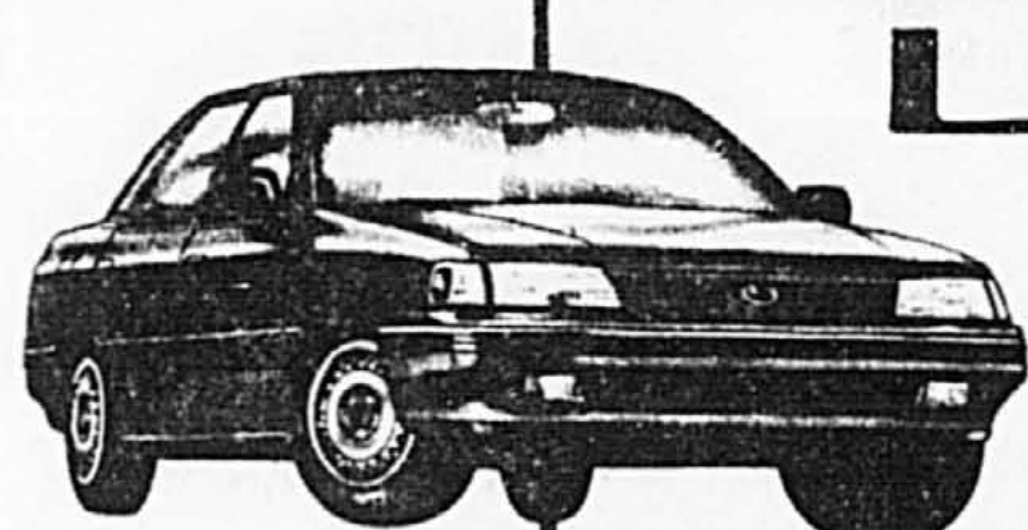
depuis 1929



5987 avenue verdun  
verdun

**768-0000**

## SUBARU 1991



SEDAN "L"  
**14995.\$\***

### LEGACY™



FAMILIALE "L"  
**16640.\$\***

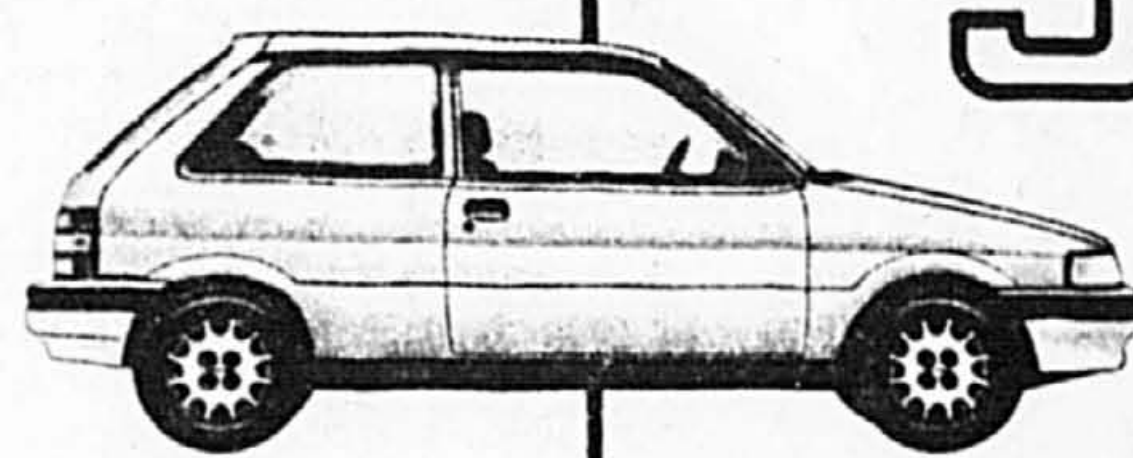


SEDAN  
**11575.\$\***

### LOYALE



FAMILIALE  
**11995.\$\***



"DL" 3 PORTES  
**7395.\$\***

### JUSTY



4 x 4 "GL" 5 PORTES  
**9615.\$\***

**SUBARU.**  
QUALITÉ JAPONAISE

Certains modèles disponibles 4 roues motrices.

\*Transport, préparation et taxes en sus.

#### LES INCOMPARABLES CONCESSIONNAIRES SUBARU

**SUBARU AUTO CENTRE**  
4032, rue Ste-Catherine Ouest  
Montréal  
(514) 937-4235

**LEHOUX & SIMARD**  
450 Jacques-Cartier Sud  
St-Jean  
(514) 347-6555

**SUBARU LONGUEUIL**  
465, Curé-Poirier Ouest  
Longueuil  
(514) 677-6361 et 522-6045

**SUBARU DE LASALLE**  
1771 Dollard  
Ville LaSalle  
(514) 368-6363

**STE-ROSE SUBARU**  
171, boul. Labelle  
Ste-Rose  
(514) 628-3555

**SUBARU VARENNES**  
1855 du Souvenir  
Varennnes  
(514) 652-4979

**LES AUTOMOBILES BOULEVARD ST-MARTIN**  
1430, boul. St-Martin, Laval  
(514) 667-4960

**LACHUTE SUBARU RR #2**  
Brownsburg  
(514) 562-0262

**AUTOMOBILES YVON DUGUAY**  
560, boul. Fiset, Sorel  
St-Thomas  
(514) 742-0441

**SUBARU STE-AGATHE**  
155, boul. Morin  
Ste-Agathe-des-Monts  
(514) 326-1600

**SUBARU DRUMMONDVILLE**  
1530, boul. St-Charles  
Drummondville  
(819) 477-4694

**SUBARU VICTORIAVILLE**  
2110 Notre-Dame Ouest  
Victoriaville  
(819) 752-9224

**SUBARU MONTRÉAL**  
4900, rue Paré  
Montréal  
(514) 737-4441

**PRESTIGE AUTOMOBILES**  
335, rue St-Vallier  
Granby  
(514) 378-2212

**SUBARU ST-BRUNO**  
16, de la Robastalière  
St-Bruno  
(514) 653-6920

**BOULEVARD AUTOS G.S.**  
10023, boul. des Hêtres  
Shawinigan  
(819) 539-6906

**SUBARU TROIS-RIVIÈRES**  
3851, boul. Royal  
Trois-Rivières  
(819) 375-1611

**AUTOMOBILES LAVIGNE**  
37, rue Ste-Anne  
Ste-Anne-de-Belleveue  
(514) 457-5327

**SUBARU REPENTIGNY**  
761, rue Notre-Dame  
Repentigny  
(514) 585-9950

**SUBARU ST-HYACINTHE**  
650 a, boul. Laurier  
St-Thomas-d'Aquin  
(514) 773-5262

**SUBARU ST-JÉRÔME**  
2355, boul. Labelle  
Lafontaine  
(514) 438-7494 Mtl: 437-5186

**SUBARU VALLEYFIELD**  
2715, boul. Hébert  
Valleyfield  
(514) 371-0322

## PLEINS FEUX SUR UN NOUVEAU CONCESSIONNAIRE POUR QUI LES VOITURES ONT PLUS À RACONTER QUE SES PROPRES VENDEURS

Nous avons une nouvelle concession et les nouvelles ALFA ROMEO 1991 qui nous ont fait opter pour l'excellence. Voici la SPIDER redessinée de même que l'incroyable performante qu'est la nouvelle SEDAN DELUXE 164. Nos vendeurs ont hâte de vous la montrer et de vous faire part de ce qu'ils ont constaté en essayant les nouvelles ALFA ROMEO. Ne les laissez surtout pas trop parler. Exigez les clefs et laissez plutôt la voiture vous dire ce que les mots ne peuvent exprimer.

### JOHN SCOTTI AUTO LTÉE

1991 ALFA ROMEO 164

- Moteur V-6 3 litres injection d'essence Bosch
- Contrôle automatique de la climatisation.
- Direction assistée, vitres électriques, sièges assistés.
- Freins à disques aux 4 roues, servo-assistés.
- 4 haut-parleurs coaxiaux.
- Régulateur de vitesse.
- Garantie 3 ans ou 36 000 miles, programme d'assurance Alfa Romeo.



1991 ALFA ROMEO SPIDER

- Système d'injection d'essence Bosch Motronic.
- Moteur 2 litres DOHC.
- Freins à disques aux 4 roues, servo-assistés.
- Système de son Premium.
- Garantie limitée 3 ans ou 36 000 miles.



À partir de **32 950\$**    À partir de **28 500\$**

Détaillant autorisé, vente/ service

**JOHN SCOTTI AUTO LTÉE**

4330, Jarry est, Saint-Léonard Tél.: (514) 725-9394

# Alléluia

J'AI TROUVÉ!

# 48

MOIS À UN TAUX D'INTÉRÊT DE

# 11,9%

Passez vite nous voir !

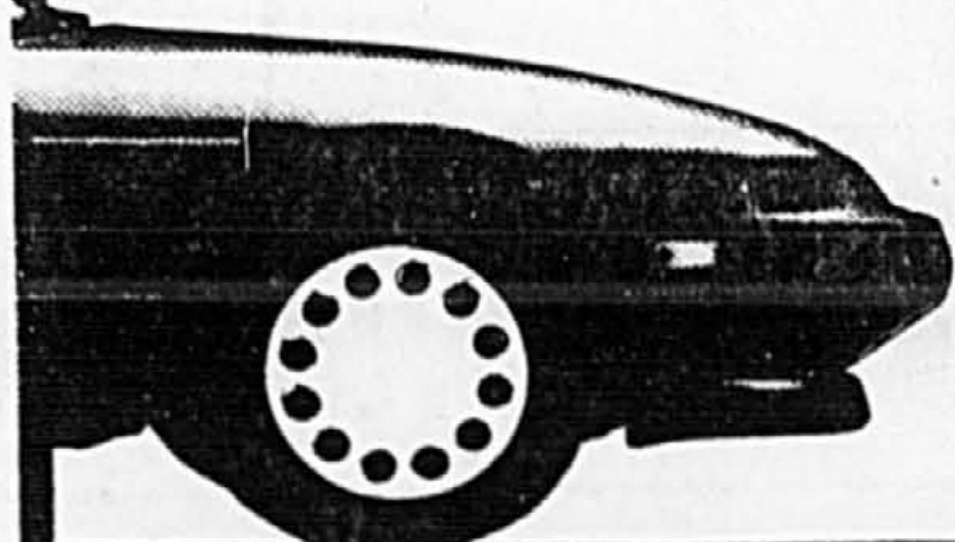
L'offre est en vigueur jusqu'à vendredi seulement.

Le taux de 11,9% d'intérêt pour 48 mois s'applique sur toutes les Toyota, Honda, Nissan et BMW en inventaire au

**COMPLEXE DE L'AUTO RIVE-SUD**

**HONDA** **NISSAN** **TOYOTA**  
BROSSARD HONDA 445-7161    BROSSARD NISSAN 445-9811    BROSSARD TOYOTA 445-0577    PARK AVENUE BMW 445-4555

Boulevard Taschereau, Brossard (à l'ouest du pont Champlain)



\*Financement de 11,9% d'intérêt pour 48 mois applicable sur un maximum de 20 000\$ chez Brossard Honda, Brossard Toyota et Brossard Nissan et de 25 000\$ chez Park Avenue BMW. Cette offre est valide jusqu'au 15 mars 1991 sur tous achats de véhicules en inventaire et conditionnelle à l'obtention du crédit.

# FIÈVRE DU PRINTEMPS



**BMW 318i 4 portes**  
**288\$\*** par mois

\*Prix de location basé sur bail de 36 mois avec acompte de 6 000 \$ ou reprise équivalente. Taxes et frais de transport et préparation en sus. Valeur résiduelle optionnelle 10 937 \$. No de stock 10031 (OAC).



**BMW 318i cabriolet**  
**399\$\*** par mois

\*Prix de location basé sur bail de 36 mois avec acompte de 7 000 \$ ou reprise équivalente. Taxes et frais de transport et préparation en sus. Valeur résiduelle optionnelle 15 841 \$. No de stock 46129 (OAC).

Dernière chance d'acheter une BMW 1990 de démonstration à prix d'occasion. Hâtez-vous! Quantités limitées.



**Canbec**

4090 OUEST, JEAN TALON 731-7871  
*Le plus grand concessionnaire au Canada*

## Les voitures d'occasion importées des États-Unis devront être conformes aux normes canadiennes

■ Suite à l'accord de libre-échange conclu entre le Canada et les États-Unis, il est devenu plus en plus facile d'importer des voitures américaines au Canada. Toutefois, Transports Canada entend bien faire respecter ses lois.

En vertu de la législation actuelle, il est possible d'importer, à un taux tarifaire réduit, les véhicules qui ont quatre ans et plus d'existence et qui possèdent un contenu nord-américain de 50 p. cent. Toutefois, ces voitures doivent respecter les normes canadiennes aussi bien en matière de fixation de ceintures de sécurité que de pare-chocs. De plus, les pare-chocs devront être en mesure de supporter un impact de 5 m/h et l'indicateur de vitesse de-

ra être en kilomètre. Il est toutefois un peu loufoque de constater que la législation pour les pare-chocs parle de milles à l'heure alors qu'on oblige un indicateur de vitesse en kilomètre.

Quoi qu'il en soit, la loi canadienne est inflexible et toutes les voitures devront respecter toutes les normes. Les consommateurs devront s'informer, car plusieurs voitures vendues aux États-Unis ne sont munies que de pare-chocs pouvant supporter un impact de 2,5 mi/h puisque la loi américaine a été alléger en 1982.

Pour en savoir davantage quant à l'exigibilité des modèles américains pouvant être importés au Canada, on peut communiquer avec Transports Canada à Ottawa

au numéro 613-998-2508. Selon un porte-parole de ce ministère, la liste de voitures éligibles est souvent révisée et il est important de savoir à quoi s'en tenir.

De plus, une notification des défauts doit toujours être préparée et le véhicule doit être exempt de toute campagne de rappel avant d'être importé au

Canada. Par ailleurs, si vous vous intéressez aux voitures anciennes, il est bon de savoir que la loi ne couvre pas les voitures qui ont plus de 15 ans d'existence. Donc, il est préférable de s'informer quant à l'éligibilité de la «perle» découverte aux États-Unis et importée au Canada. Un importateur avisé en vaut deux.

## VOLVO TURBO



Air climatisé  
ABS  
Toit ouvrant  
Roue «mag» 16"  
Garantie 5 ans, 120 000 km etc.

740 TURBO SEDAN  
VOITURE NEUVE  
À PARTIR DE:

**26 995 \$**

**JOHN SCOTTI AUTOMOBILES**

4330, Jarry est, St-Léonard  
725-9394

**75 ANS**  
Grâce à vous



**SPÉCIAL 75<sup>e</sup> ANNIVERSAIRE  
CHEVROLET SPRINT  
1991**

- 2 portes
- 2 rétroviseurs
- Boîte manuelle 5 vit.
- Moulure protectrice
- Glaces teintées
- Dégivreur de lunette
- Sièges baquets
- Servofrein

**7 575 75 \$**

**PLUS RABAIS DE 300 \$ ou TAUX D'INTÉRÊT AVANTAGEUX**  
FRAIS DE TRANSPORT ET PRÉPARATION INCLUS

PRIX EN VIGUEUR JUSQU'AU 22 MARS 1991

**ETUDIANTS ATTENTION:**  
INFORMEZ-VOUS D'UN RABAIS ADDITIONNEL POUR LES DIPLÔMÉS. TPS ET TVQ NON INCLUSES

5363, rue Saint-Denis, Montréal (Québec) H2J 2M4  
Tél.: (514) 279-6301 Télécopieur: (514) 279-3292

## MESSAGE IMPORTANT AUX PROPRIÉTAIRES DE JAGUAR

Pour une durée limitée et sur rendez-vous seulement, Jaguar Canada Inc. et Automobiles Élegante offrent aux propriétaires de Jaguar un

### ATELIER GRATUIT D'APRÈS-VENTE JAGUAR

À cette occasion, les techniciens Jaguar chevronnés de Automobiles Élegante vérifieront votre véhicule à fond et en feront l'essai routier, absolument gratuitement.

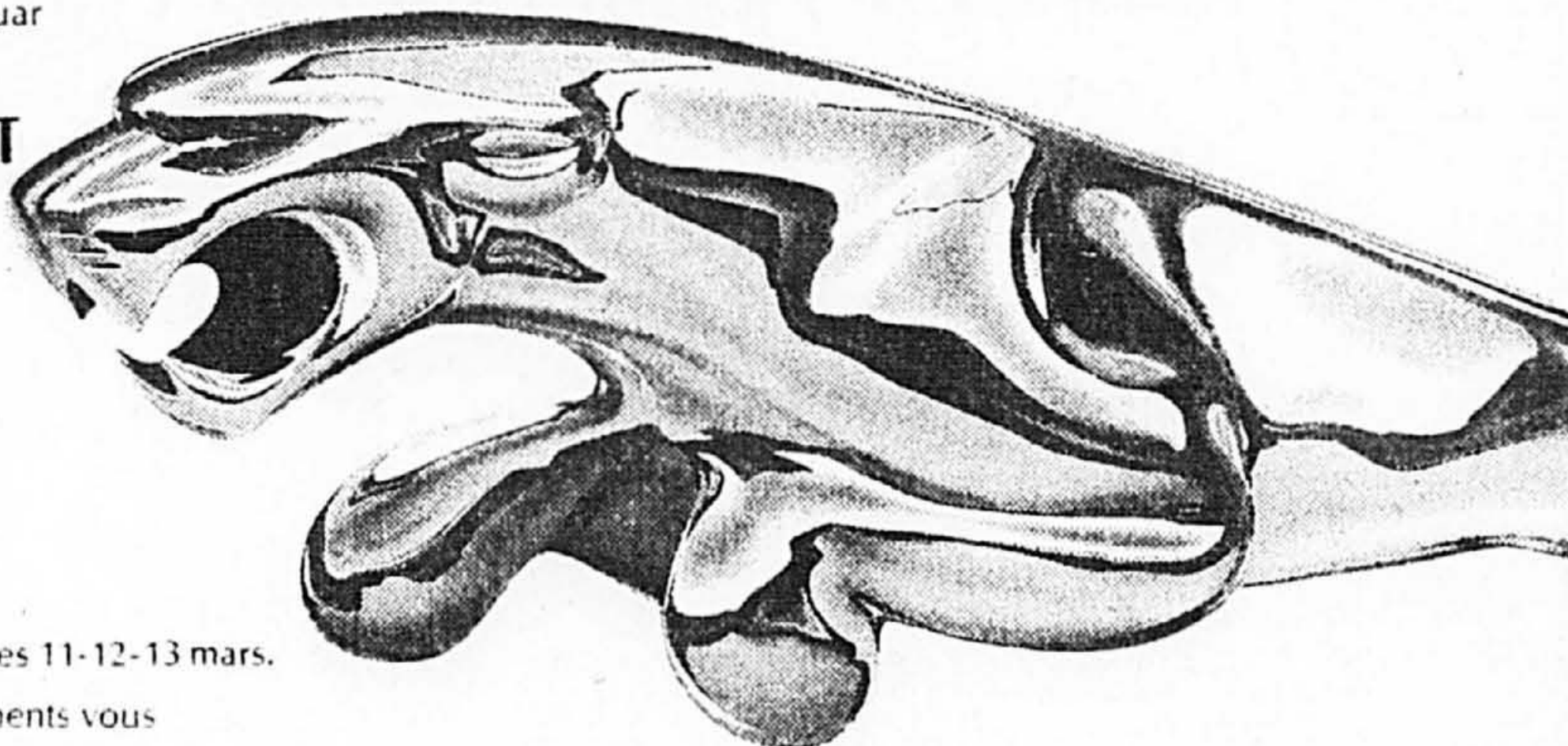
Vous recevrez une évaluation écrite de l'état de votre Jaguar, ainsi qu'une estimation du coût de toute mesure corrective, s'il y a lieu.

Le personnel de Jaguar Canada qui sera présent se fera un plaisir de répondre à vos questions. L'atelier aura lieu au 4350 est, boul. Métropolitain, St-Léonard, de 13 h à 21 h, les 11-12-13 mars.

Prenez rendez-vous aujourd'hui même. (Des rattrachissements vous seront servis.)

LE GROUPE AUTOMOBILES  
**ELEGANTE**

4350 est, boul. Métropolitain, St-Léonard. (514) 374-6550

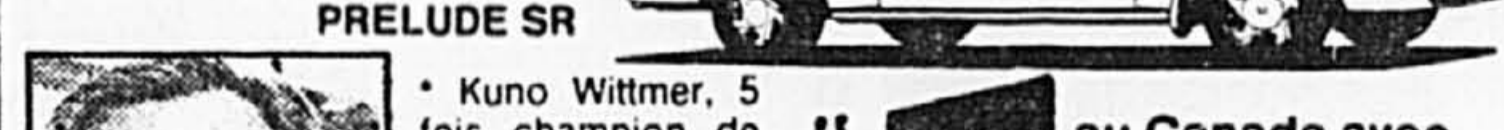


JAGUAR

## HONDA DE SIGI

### SUPER SOLDE DE PRINTEMPS

SUPER AUBAINES SUR PLUS DE 300 MODÈLES HONDA



**#1 au Canada avec plus de 200 Honda vendues en 1990**  
garantie 5 ans / 100 000 km

LAVAL: Ste ROSE HONDA, 266, boul. Labelle, Ste-Rose, Laval, 625-1953  
MONTREAL: #1 au Canada SIGI, 1110, Bfeury, Montréal, 879-1550

Son prix ne vous coupe pas les jambes.  
Son espace vous permet de les allonger.



**Passat**  
LOCATION-BAIL  
**299\$**  
PAR MOIS \*

La Passat est si spacieuse que vous n'en croirez pas vos yeux!

- Une vraie cinq places
- Dossiers arrière rabattables
- 200 litres d'espace utile
- Climatisation
- Volant réglable en hauteur
- Rétroviseurs extérieurs chauffants
- Radio AM/FM stéréo-cassette

Venez dès aujourd'hui essayer la plus grosse, la plus spacieuse des Volkswagen jamais construites!

\*Basé sur un bail de 48 mois pour une Passat 4 portes, acompte de 2950 \$ ou reprise équivalente. Sujet à approbation par Crédit Volkswagen Canada. Flexibilité de l'acompte, immatriculation, taxes, assurances, frais de préparation du concessionnaire et de livraison en sus. Offre valable jusqu'au 29 mars 1991. Le prix peut varier selon le modèle et les options choisies. Détails chez votre concessionnaire autorisé Volkswagen.



VOIR VOTRE CONCESSIONNAIRE VOLKSWAGEN PARTICIPANT.



Passat



FONDATION QUÉBÉCOISE EN ENVIRONNEMENT  
849-3323  
C.P. 1055 Succursale Desjardins MTL Qué H5B 1C2

**SOYEZ GAGNANT**  
2525 BOUL. LAURENTIEN, SAINT-LAURENT

**LIQUIDATION DES MODÈLES 1990**

**CHRYSLER DAYTONA**

- Boîte automatique 4 vitesses
- Moteur V6, 3,0 litres
- Ensemble printanier
- Servofrein
- Servodirection
- Console
- Radio AM/FM Stéréo
- Déflecteur arrière

**11 995\$\***

L'avantage Chrysler



**PICK-UP 1/2 TONNE**

- Boîte automatique
- Moteur 8 cylindres (318)
- Marchepied arrière
- Ensemble ultra-robuste
- Groupe lumière
- Réservoir d'essence 114 litres
- Préparation incluse

**12 895 \$\***



\*Prix net du programme Chrysler \*Frais de transport et taxe en sus.



**LAURENTIEN**  
PLYMOUTH CHRYSLER  
2525, boul. LAURENTIEN, SAINT-LAURENT 335-0500

TRANSPORT ET VÉHICULES AUTOMOBILES

AUTO BANQUES

550 AUTOS A VENDRE

JETTA 90 NEUVES Encore quelques-unes à liquider. NORDEST 325-3422

JETTA 85, 4 portes, 140 000 km, mécanique super, 4000\$, 687-4318. JETTA 85, GL, 5 vit., 4 portes, 4000\$, 466-3479.

BMW CANBEC

LINCOLN Town car, 1979, 1000\$, 375-5, 4000\$, 687-4318. LINCOLN 84, Le Carlier, 7 portes, 4000\$, 466-3479.

550 AUTOS A VENDRE

MAZDA 626 1989, man., 50 000 km, garantie km kilométrique 99, air et catalyseur, 28 vit., 1-348-5471.

MAZDA 929, 88, 74 000 km, garantie mil 93, 15 300\$, 444-3781. MAZDA 323-GL Decar, '85, 2 portes, tout noir, tout manivelle, A-1, pas de rouille, 2 000 \$, C.M. AUTO, 951-6821.

550 AUTOS A VENDRE

NEW YORKER 85, 64 000 km, neuve Liquidation Decel 722-5555. NEW YORKER 89 blanc, tout équipement, originale, Garantie Chrysler, Touchette Auto 526-6691.

550 AUTOS A VENDRE

NISSAN Maxima SE 89 Neuve, air, blanche, tout équipement, A.D.M. Auto, 668-6041.

NISSAN Maxima 87, blanche, impeccable, A.D.M. Auto, 668-6041. NISSAN Maxima 87, blanche, impeccable, A.D.M. Auto, 668-6041.

550 AUTOS A VENDRE

PONTIAC Bonneville 1988, équipée, excellente condition, 8 600\$, 347-7448. PONTIAC Bonneville LE 87, très équipée, propre, garantie, 688-2169.

550 AUTOS A VENDRE

RENAULT Alliance 84 man., direction, mécanique et carrosserie, A-1, J.A. Auto 649-2278.

RENAULT Encore 1984, man., 70 000 km, 76 vitesses, bonne état, 1200 \$. 444-1449. Laissez-messager. RENAULT Encore LS 1984, très belle condition, 1900\$, 74 000 km, 593-7801.

550 AUTOS A VENDRE

SAAB SWEDISH AUTO 484-3708

SAAB 9000 Turbo, 1989, air, téléphone, radio, système d'alarme, 1900\$, 225-4939.

550 AUTOS A VENDRE

TEMPO 88 GL, 5 vit., avec air, 4 955\$, Mangin Auto, 622-7484. TEMPO GL 1988, 2 portes, tout air, 48 000 km, bon état, 1400\$. Yves Desmeules HYUNDAI 688-6393.

550 AUTOS A VENDRE

TOYOTA Tercel DX coupé, 1990, rouge, 17 500 km, man., 10 000 \$, 522-3277.

TOYOTA Tercel 84, man., très propre, Volume de quatre, 2955 \$, Autos Marc Grenier 963-9674. TOYOTA Tercel 1985, tout air, 2125 \$. Faut vendre, 473-8926.

550 AUTOS A VENDRE

VOLKS Fox GL 85, blanc, 4 portes, 5 vit., tout ouvrant, excellent condition, 4 cellulaires inclus, cause départ, 8000 \$, 1-229-7555.

VOLKS Fox GL 87, 4 portes, 5 vit., Carrousel Auto 674-6215. VOLKS Westfalia, 82, 16000 km, comme neuf, 10 000 \$, 325-2811.

550 AUTOS A VENDRE

VOLKS Rabbit 84, 3 portes, man., 112000 km, 2 000\$, 381-9427. VOLKS Scirocco 85, 2 portes, tout système de sons, 8000\$, 331-2376.

550 AUTOS A VENDRE

VOLKS Scirocco 85, 2 portes, tout système de sons, 8000\$, 331-2376. VOLKS Westfalia, 82, 16000 km, comme neuf, 10 000 \$, 325-2811.

VOLKS Scirocco 1988, rouge, air, toit, mag, spécial, 15000 km, tout équipé, int. cuir, 13 500 \$. 445-4576. VOLVO 760 turbo intercooler '85, 150 000 km, tout équipé, int. cuir, 13 500 \$. 445-4576.

550 AUTOS A VENDRE

VOLVO 760 GLE 88, 5 vit., air, 25500 km, tout équipé, Yves Boulst ST-MARTIN AUTO 687-4969. VOLVO 760 GLE 87, man., très propre, 3 000 \$. 489-2811.

550 AUTOS A VENDRE

VOLVO 760 turbo 1988, tout air, 25500 km, tout équipé, Yves Boulst ST-MARTIN AUTO 687-4969. VOLVO 760 GLE 87, man., très propre, 3 000 \$. 489-2811.

550 AUTOS A VENDRE

VOLVO 760 turbo 1988, tout air, 25500 km, tout équipé, Yves Boulst ST-MARTIN AUTO 687-4969. VOLVO 760 GLE 87, man., très propre, 3 000 \$. 489-2811.

VOLVO 760 turbo 1988, tout air, 25500 km, tout équipé, Yves Boulst ST-MARTIN AUTO 687-4969. VOLVO 760 GLE 87, man., très propre, 3 000 \$. 489-2811.

550 AUTOS A VENDRE

VOLVO 760 turbo 1988, tout air, 25500 km, tout équipé, Yves Boulst ST-MARTIN AUTO 687-4969. VOLVO 760 GLE 87, man., très propre, 3 000 \$. 489-2811.

550 AUTOS A VENDRE

VOLVO 760 turbo 1988, tout air, 25500 km, tout équipé, Yves Boulst ST-MARTIN AUTO 687-4969. VOLVO 760 GLE 87, man., très propre, 3 000 \$. 489-2811.

550 AUTOS A VENDRE

VOLKS Fox GL 85, blanc, 4 portes, 5 vit., tout ouvrant, excellent condition, 4 cellulaires inclus, cause départ, 8000 \$, 1-229-7555.

VOLKS Fox GL 87, 4 portes, 5 vit., Carrousel Auto 674-6215. VOLKS Westfalia, 82, 16000 km, comme neuf, 10 000 \$, 325-2811.

550 AUTOS A VENDRE

VOLKS Rabbit 84, 3 portes, man., 112000 km, 2 000\$, 381-9427. VOLKS Scirocco 85, 2 portes, tout système de sons, 8000\$, 331-2376.

550 AUTOS A VENDRE

VOLKS Scirocco 1988, rouge, air, toit, mag, spécial, 15000 km, tout équipé, int. cuir, 13 500 \$. 445-4576. VOLVO 760 turbo intercooler '85, 150 000 km, tout équipé, int. cuir, 13 500 \$. 445-4576.

550 AUTOS A VENDRE

VOLKS Scirocco 1988, rouge, air, toit, mag, spécial, 15000 km, tout équipé, int. cuir, 13 500 \$. 445-4576. VOLVO 760 turbo intercooler '85, 150 000 km, tout équipé, int. cuir, 13 500 \$. 445-4576.

VOLVO 760 turbo 1988, tout air, 25500 km, tout équipé, Yves Boulst ST-MARTIN AUTO 687-4969. VOLVO 760 GLE 87, man., très propre, 3 000 \$. 489-2811.

550 AUTOS A VENDRE

VOLVO 760 turbo 1988, tout air, 25500 km, tout équipé, Yves Boulst ST-MARTIN AUTO 687-4969. VOLVO 760 GLE 87, man., très propre, 3 000 \$. 489-2811.

550 AUTOS A VENDRE

VOLVO 760 turbo 1988, tout air, 25500 km, tout équipé, Yves Boulst ST-MARTIN AUTO 687-4969. VOLVO 760 GLE 87, man., très propre, 3 000 \$. 489-2811.

550 AUTOS A VENDRE

VOLVO 760 turbo 1988, tout air, 25500 km, tout équipé, Yves Boulst ST-MARTIN AUTO 687-4969. VOLVO 760 GLE 87, man., très propre, 3 000 \$. 489-2811.

VOLVO 760 turbo 1988, tout air, 25500 km, tout équipé, Yves Boulst ST-MARTIN AUTO 687-4969. VOLVO 760 GLE 87, man., très propre, 3 000 \$. 489-2811.

550 AUTOS A VENDRE

VOLVO 760 turbo 1988, tout air, 25500 km, tout équipé, Yves Boulst ST-MARTIN AUTO 687-4969. VOLVO 760 GLE 87, man., très propre, 3 000 \$. 489-2811.

550 AUTOS A VENDRE

VOLVO 760 turbo 1988, tout air, 25500 km, tout équipé, Yves Boulst ST-MARTIN AUTO 687-4969. VOLVO 760 GLE 87, man., très propre, 3 000 \$. 489-2811.

550 AUTOS A VENDRE

JETTA 90 NEUVES Encore quelques-unes à liquider. NORDEST 325-3422

JETTA 85, 4 portes, 140 000 km, mécanique super, 4000\$, 687-4318. JETTA 85, GL, 5 vit., 4 portes, 4000\$, 466-3479.

BMW CANBEC

LINCOLN Town car, 1979, 1000\$, 375-5, 4000\$, 687-4318. LINCOLN 84, Le Carlier, 7 portes, 4000\$, 466-3479.

550 AUTOS A VENDRE

NEW YORKER 85, 64 000 km, neuve Liquidation Decel 722-5555. NEW YORKER 89 blanc, tout équipement, originale, Garantie Chrysler, Touchette Auto 526-6691.

550 AUTOS A VENDRE

NISSAN Maxima SE 89 Neuve, air, blanche, tout équipement, A.D.M. Auto, 668-6041.

550 AUTOS A VENDRE

PONTIAC Bonneville 1988, équipée, excellente condition, 8 600\$, 347-7448. PONTIAC Bonneville LE 87, très équipée, propre, garantie, 688-2169.

550 AUTOS A VENDRE

RENAULT Alliance 84 man., direction, mécanique et carrosserie, A-1, J.A. Auto 649-2278.

550 AUTOS A VENDRE

TEMPO 88 GL, 5 vit., avec air, 4 955\$, Mangin Auto, 622-7484. TEMPO GL 1988, 2 portes, tout air, 48 000 km, bon état, 1400\$. Yves Desmeules HYUNDAI 688-6393.

550 AUTOS A VENDRE

TOYOTA Tercel DX coupé, 1990, rouge, 17 500 km, man., 10 000 \$, 522-3277.

550 AUTOS A VENDRE

VOLKS Fox GL 85, blanc, 4 portes, 5 vit., tout ouvrant, excellent condition, 4 cellulaires inclus, cause départ, 8000 \$, 1-229-7555.

550 AUTOS A VENDRE

VOLKS Rabbit 84, 3 portes, man., 112000 km, 2 000\$, 381-9427. VOLKS Scirocco 85, 2 portes, tout système de sons, 8000\$, 331-2376.

550 AUTOS A VENDRE

VOLKS Scirocco 1988, rouge, air, toit, mag, spécial, 15000 km, tout équipé, int. cuir, 13 500 \$. 445-4576. VOLVO 760 turbo intercooler '85, 150 000 km, tout équipé, int. cuir, 13 500 \$. 445-4576.

550 AUTOS A VENDRE

MAZDA 626 1989, man., 50 000 km, garantie km kilométrique 99, air et catalyseur, 28 vit., 1-348-5471.

MAZDA 929, 88, 74 000 km, garantie mil 93, 15 300\$, 444-3781. MAZDA 323-GL Decar, '85, 2 portes, tout noir, tout manivelle, A-1, pas de rouille, 2 000 \$, C.M. AUTO, 951-6821.

550 AUTOS A VENDRE

NEW YORKER 85, 64 000 km, neuve Liquidation Decel 722-5555. NEW YORKER 89 blanc, tout équipement, originale, Garantie Chrysler, Touchette Auto 526-6691.

550 AUTOS A VENDRE

NISSAN Maxima SE 89 Neuve, air, blanche, tout équipement, A.D.M. Auto, 668-6041.

550 AUTOS A VENDRE

PONTIAC Bonneville 1988, équipée, excellente condition, 8 600\$, 347-7448. PONTIAC Bonneville LE 87, très équipée, propre, garantie, 688-2169.

550 AUTOS A VENDRE

RENAULT Alliance 84 man., direction, mécanique et carrosserie, A-1, J.A. Auto 649-2278.

550 AUTOS A VENDRE

TEMPO 88 GL, 5 vit., avec air, 4 955\$, Mangin Auto, 622-7484. TEMPO GL 1988, 2 portes, tout air, 48 000 km, bon état, 1400\$. Yves Desmeules HYUNDAI 688-6393.

550 AUTOS A VENDRE

TOYOTA Tercel DX coupé, 1990, rouge, 17 500 km, man., 10 000 \$, 522-3277.

550 AUTOS A VENDRE

VOLKS Fox GL 85, blanc, 4 portes, 5 vit., tout ouvrant, excellent condition, 4 cellulaires inclus, cause départ, 8000 \$, 1-229-7555.

550 AUTOS A VENDRE

VOLKS Rabbit 84, 3 portes, man., 112000 km, 2 000\$, 381-9427. VOLKS Scirocco 85, 2 portes, tout système de sons, 8000\$, 331-2376.

550 AUTOS A VENDRE

VOLKS Scirocco 1988, rouge, air, toit, mag, spécial, 15000 km, tout équipé, int. cuir, 13 500 \$. 445-4576. VOLVO 760 turbo intercooler '85, 150 000 km, tout équipé, int. cuir, 13 500 \$. 445-4576.

550 AUTOS A VENDRE

VOLVO 760 turbo 1988, tout air, 25500 km, tout équipé, Yves Boulst ST-MARTIN AUTO 687-4969. VOLVO 760 GLE 87, man., très propre, 3 000 \$. 489-2811.

550 AUTOS A VENDRE

NISSAN Maxima SE 89 Neuve, air, blanche, tout équipement, A.D.M. Auto, 668-6041.

NISSAN Maxima 87, blanche, impeccable, A.D.M. Auto, 668-6041. NISSAN Maxima 87, blanche, impeccable, A.D.M. Auto, 668-6041.

550 AUTOS A VENDRE

PONTIAC Bonneville 1988, équipée, excellente condition, 8 600\$, 347-7448. PONTIAC Bonneville LE 87, très équipée, propre, garantie, 688-2169.

550 AUTOS A VENDRE

RENAULT Alliance 84 man., direction, mécanique et carrosserie, A-1, J.A. Auto 649-2278.

550 AUTOS A VENDRE

TEMPO 88 GL, 5 vit., avec air, 4 955\$, Mangin Auto, 622-7484. TEMPO GL 1988, 2 portes, tout air, 48 000 km, bon état, 1400\$. Yves Desmeules HYUNDAI 688-6393.

550 AUTOS A VENDRE

TOYOTA Tercel DX coupé, 1990, rouge, 17 500 km, man., 10 000 \$, 522-3277.

550 AUTOS A VENDRE

VOLKS Fox GL 85, blanc, 4 portes, 5 vit., tout ouvrant, excellent condition, 4 cellulaires inclus, cause départ, 8000 \$, 1-229-7555.

550 AUTOS A VENDRE

VOLKS Rabbit 84, 3 portes, man., 112000 km, 2 000\$, 381-9427. VOLKS Scirocco 85, 2 portes, tout système de sons, 8000\$, 331-2376.

550 AUTOS A VENDRE

VOLKS Scirocco 1988, rouge, air, toit, mag, spécial, 15000 km, tout équipé, int. cuir, 13 500 \$. 445-4576. VOLVO 760 turbo intercooler '85, 150 000 km, tout équipé, int. cuir, 13 500 \$. 445-4576.

550 AUTOS A VENDRE

VOLVO 760 turbo 1988, tout air, 25500 km, tout équipé, Yves Boulst ST-MARTIN AUTO 687-4969. VOLVO 760 GLE 87, man., très propre, 3 000 \$. 489-2811.

550 AUTOS A VENDRE

VOLVO 760 turbo 1988, tout air, 25500 km, tout équipé, Yves Boulst ST-MARTIN AUTO 687-4969. VOLVO 760 GLE 87, man., très propre, 3 000 \$. 489-2811.

550 AUTOS A VENDRE

VOLVO 760 turbo 1988, tout air, 25500 km, tout équipé, Yves Boulst ST-MARTIN AUTO 687-4969. VOLVO 760 GLE 87, man., très propre, 3 000 \$. 489-2811.

550 AUTOS A VENDRE

PONTIAC Bonneville 1988, équipée, excellente condition, 8 600\$, 347-7448. PONTIAC Bonneville LE 87, très équipée, propre, garantie, 688-2169.

PONTIAC Bonneville SE 89, équipée, 53 000 km, 16 500\$, 688-8335. PONTIAC Bonneville SE 87, blanc, très belle condition, 1900\$, 74 000 km, 593-7801.

550 AUTOS A VENDRE

RENAULT Alliance 84 man., direction, mécanique et carrosserie, A-1, J.A. Auto 649-2278.

550 AUTOS A VENDRE

TEMPO 88 GL, 5 vit., avec air, 4 955\$, Mangin Auto, 622-7484. TEMPO GL 1988, 2 portes, tout air, 48 000 km, bon état, 1400\$. Yves Desmeules HYUNDAI 688-6393.

550 AUTOS A VENDRE

TOYOTA Tercel DX coupé, 1990, rouge, 17 500 km, man., 10 000 \$, 522-3277.

550 AUTOS A VENDRE

VOLKS Fox GL 85, blanc, 4 portes, 5 vit., tout ouvrant, excellent condition, 4 cellulaires inclus, cause départ, 8000 \$, 1-229-7555.

550 AUTOS A VENDRE

VOLKS Rabbit 84, 3 portes, man., 112000 km, 2 000\$, 381-9427. VOLKS Scirocco 85, 2 portes, tout système de sons, 8000\$, 331-2376.

550 AUTOS A VENDRE

VOLKS Scirocco 1988, rouge, air, toit, mag, spécial, 15000 km, tout équipé, int. cuir, 13 500 \$. 445-4576. VOLVO 760 turbo intercooler '85, 150 000 km, tout équipé, int. cuir, 13 500 \$. 445-4576.

550 AUTOS A VENDRE

VOLVO 760 turbo 1988, tout air, 25500 km, tout équipé, Yves Boulst ST-MARTIN AUTO 687-4969. VOLVO 760 GLE 87, man., très propre, 3 000 \$. 489-2811.

550 AUTOS A VENDRE

VOLVO 760 turbo 1988, tout air, 25500 km, tout équipé, Yves Boulst ST-MARTIN AUTO 687-4969. VOLVO 760 GLE 87, man., très propre, 3 000 \$. 489-2811.

550 AUTOS A VENDRE

VOLVO 760 turbo 1988, tout air, 25500 km, tout équipé, Yves Boulst ST-MARTIN AUTO 687-4969. VOLVO 760 GLE 87, man., très propre, 3 000 \$. 489-2811.

550 AUTOS A VENDRE

VOLVO 760 turbo 1988, tout air, 25500 km, tout équipé, Yves Boulst ST-MARTIN AUTO 687-4969. VOLVO 760 GLE 87, man., très propre, 3 000 \$. 489-2811.

550 AUTOS A VENDRE

RENAULT Alliance 84 man., direction, mécanique et carrosserie, A-1, J.A. Auto 649-2278.

RENAULT Encore 1984, man., 70 000 km, 76 vitesses, bonne état, 1200 \$. 444-1449. Laissez-messager. RENAULT Encore LS 1984, très belle condition, 1900\$, 74 000 km, 593-7801.

550 AUTOS A VENDRE

TEMPO 88 GL, 5 vit., avec air, 4 955\$, Mangin Auto, 622-7484. TEMPO GL 1988, 2 portes, tout air, 48 000 km, bon

TRANSPORT ET VÉHICULES AUTOMOBILES
ACHAT, VENTE, LOCATION, ÉCHANGE
575 ACHATS, VENTES, LOCATION, ÉCHANGE
580 ENTRETIEN ET RÉPARATIONS

LOISIRS ET VÉHICULES RÉCRÉATIFS
606 ARTICLES DE SPORT
658 BATEAUX-MOTEUR, YACHTS, VOILIERS

611 BICYCLETTES
618 SKI
633 VILLEGIATURE, VOYAGES
655 MOTOCYCLETTES

658 BATEAUX-MOTEUR, YACHTS, VOILIERS
661 MOTONEIGES
667 ROULOTTES, TENTES-ROULOTTES ET MOTORISÉS

661 MOTONEIGES
667 ROULOTTES, TENTES-ROULOTTES ET MOTORISÉS
668 BATEAUX-MOTEUR, YACHTS, VOILIERS

ETES-VOUS OBSERVATEUR ?
RÉPONSES
1) Mèche derrière le chapeau de l'homme.

AVIS PUBLIC
AVIS LÉGAUX APPELS D'OFFRES SOUMISSIONS — ENCANS

AVIS PUBLIC
AVIS LÉGAUX APPELS D'OFFRES SOUMISSIONS — ENCANS

AVIS PUBLIC
AVIS LÉGAUX APPELS D'OFFRES SOUMISSIONS — ENCANS

Le mythe de l'enfant parfait

Agence France-Presse
PARIS
Le diagnostic dit « anténatal » permet un avortement, si des anomalies graves du fœtus sont détectées.

Greenpeace veut une Convention de Genève sur l'environnement en temps de guerre

Agence France-Presse
LONDRES
L'organisation écologiste Greenpeace appelle à une « nouvelle Convention de Genève pour que l'environnement puisse avoir une protection légale internationale » en temps de guerre.

« La guerre du Golfe a montré quelles étaient les conséquences totalement inacceptables d'une guerre sur l'environnement », a ajouté le responsable.

Tentative de meurtre

Un individu de 29 ans en libération conditionnelle sera accusé aujourd'hui à Longueuil de tentative de meurtre sur une femme de 51 ans en direction de laquelle il aurait présumément tiré à cinq reprises avec un carabine de calibre 22, vers 10h30.

Poursuite sur Décarie

Deux hommes de 31 et 36 ans ont violemment heurté la voiture de patrouilleurs de la Sûreté du Québec qui venait de les interpellier sur Décarie, hier, à Montréal, mais leur fuite a vite pris fin quand ils ont abouti sur le terrain d'une résidence de la rue Ponsard, dans le quartier Notre-Dame-de-Grâce.

Incendie à Longueuil

Quatre commerces de la rue Sainte-Hélène à Longueuil ont été touchés hier-midi par un incendie que les pompiers ont néanmoins maîtrisé en 2h30.

Attente à Lacolle

Les Québécois qui profitent du week-end pour se rendre aux États-Unis ont encore du supporter hier après-midi, au retour, des attentes importantes aux postes frontaliers de Lacolle, Rouses Point et Champlain.

DÉCÈS, PRIÈRES, REMERCIEMENTS

INDEX DES DÉCÈS
-BAILLARGEON (Pierre)
-LAFOND (Jean)
-LAMONTAGNE (Huguette)

BAILLARGEON (Pierre)
A Montréal, le 10 mars 1991, est décédé M. Pierre Baillargeon, 73 ans, époux de Yolande Corrievau.

BIRON (Alain, Aline)
A Montréal, le 8 mars 1991, est décédée Aline Biron, 87 ans, épouse de feu Henry Biron.

BARGE (Moschetti, Anna)
A Montréal, le 9 mars 1991, est décédée Anna Moschetti, 88 ans, épouse de feu Victor Barge.

BLAIS (Eddy)
A Drummondville, le vendredi 8 mars 1991, est décédé à l'âge de 83 ans, M. Eddy Blais, époux de Mme Bernthe Lemire.

BOUCHÉ (Christian)
A Boucherville, le 9 mars 1991, à l'âge de 17 ans, est décédé Christian Bouché, fils de Jean-Pierre Chicoine et de Louise Doucet.

CHAMPOUX-GARNEAU (Françoise)
A la Maison Michel-Sarrazin de Sillery, est décédée le 7 mars 1991, Madame Françoise Champoux, épouse bien-aimée de Me Marcel Garneau.

CHAMPOUX-GARNEAU (Françoise)
A la Maison Michel-Sarrazin de Sillery, est décédée le 7 mars 1991, Madame Françoise Champoux, épouse bien-aimée de Me Marcel Garneau.

CHAMPOUX-GARNEAU (Françoise)
A la Maison Michel-Sarrazin de Sillery, est décédée le 7 mars 1991, Madame Françoise Champoux, épouse bien-aimée de Me Marcel Garneau.

DESJARDINS (Eduard)
A Montréal, le 8 mars 1991, est décédé à l'âge de 90 ans, Dr Édouard Desjardins, époux de Renée Lasalle.

DESJARDINS (Eduard)
A Montréal, le 8 mars 1991, est décédé à l'âge de 90 ans, Dr Édouard Desjardins, époux de Renée Lasalle.

DESJARDINS (Eduard)
A Montréal, le 8 mars 1991, est décédé à l'âge de 90 ans, Dr Édouard Desjardins, époux de Renée Lasalle.

DESJARDINS (Eduard)
A Montréal, le 8 mars 1991, est décédé à l'âge de 90 ans, Dr Édouard Desjardins, époux de Renée Lasalle.

DESJARDINS (Eduard)
A Montréal, le 8 mars 1991, est décédé à l'âge de 90 ans, Dr Édouard Desjardins, époux de Renée Lasalle.

DESJARDINS (Eduard)
A Montréal, le 8 mars 1991, est décédé à l'âge de 90 ans, Dr Édouard Desjardins, époux de Renée Lasalle.

DESJARDINS (Eduard)
A Montréal, le 8 mars 1991, est décédé à l'âge de 90 ans, Dr Édouard Desjardins, époux de Renée Lasalle.

DESJARDINS (Eduard)
A Montréal, le 8 mars 1991, est décédé à l'âge de 90 ans, Dr Édouard Desjardins, époux de Renée Lasalle.

DESJARDINS (Eduard)
A Montréal, le 8 mars 1991, est décédé à l'âge de 90 ans, Dr Édouard Desjardins, époux de Renée Lasalle.

DESJARDINS (Eduard)
A Montréal, le 8 mars 1991, est décédé à l'âge de 90 ans, Dr Édouard Desjardins, époux de Renée Lasalle.

HOULE (Valérie)
A Montréal, le 10 mars 1991, à l'âge de 71 ans, est décédée Mme Valérie Houle, épouse de feu Jean-Marie Houle.

HOULE (Valérie)
A Montréal, le 10 mars 1991, à l'âge de 71 ans, est décédée Mme Valérie Houle, épouse de feu Jean-Marie Houle.

HOULE (Valérie)
A Montréal, le 10 mars 1991, à l'âge de 71 ans, est décédée Mme Valérie Houle, épouse de feu Jean-Marie Houle.

HOULE (Valérie)
A Montréal, le 10 mars 1991, à l'âge de 71 ans, est décédée Mme Valérie Houle, épouse de feu Jean-Marie Houle.

HOULE (Valérie)
A Montréal, le 10 mars 1991, à l'âge de 71 ans, est décédée Mme Valérie Houle, épouse de feu Jean-Marie Houle.

HOULE (Valérie)
A Montréal, le 10 mars 1991, à l'âge de 71 ans, est décédée Mme Valérie Houle, épouse de feu Jean-Marie Houle.

HOULE (Valérie)
A Montréal, le 10 mars 1991, à l'âge de 71 ans, est décédée Mme Valérie Houle, épouse de feu Jean-Marie Houle.

HOULE (Valérie)
A Montréal, le 10 mars 1991, à l'âge de 71 ans, est décédée Mme Valérie Houle, épouse de feu Jean-Marie Houle.

HOULE (Valérie)
A Montréal, le 10 mars 1991, à l'âge de 71 ans, est décédée Mme Valérie Houle, épouse de feu Jean-Marie Houle.

HOULE (Valérie)
A Montréal, le 10 mars 1991, à l'âge de 71 ans, est décédée Mme Valérie Houle, épouse de feu Jean-Marie Houle.

ROBITAILLE (Roy, Alexandra)
A Laval, le 9 mars 1991, à l'âge de 73 ans, est décédée Madame Alexandra Roy, épouse de monsieur René Robitaille.

**AVIS LÉGAUX - APPELS D'OFFRES - SOUMISSIONS - ENCANS**

**AVIS**

Conformément aux dispositions du 2e alinéa de l'article 291.18 de la Loi sur la Communauté urbaine de Montréal (L.R.Q., Chapitre C-37-2), AVIS est par les présentes donné de l'adoption par le Conseil d'administration de la Société de transport de la Communauté urbaine de Montréal à son assemblée ordinaire publique tenue le 30 janvier 1991, de la résolution numéro C.A. 91-07 relativement à la modification de parcours de la ligne d'autobus suivante:

- LIGNE 195 - LES GALERIES D'ANJOU**  
Abolition, à compter du 25 mars 1991, du service d'autobus sur la ligne 195
- LES GALERIES D'ANJOU**  
(rapport 91-02).

L'Assistant-Secrétaire  
*Gerald Blais*  
Gérald Blais



**Société de transport de la Communauté urbaine de Montréal**

**Appel d'offres**

**Ville de Montréal**

**Service de l'approvisionnement et des immeubles**

**MODIFICATION**  
Soumission  
91-2031

**Description**  
Modification de mécanismes de 3000 parcomètres «Duncan»

**Date d'ouverture**  
18 mars 1991

Veillez noter en rapport avec l'appel ci-dessus:  
- que la date d'ouverture prévue pour le 13 mars 1991 dans La Presse, édition du 22 février 1991, a été remplacée par celle du 18 mars 1991, à 1 heure et au lieu habituels.

Informations: 872-1000.

Hôtel de Ville  
Montréal, le 7 mars 1991

Le greffier de la Ville  
Léon Laberge

Approvisionnement et Services Canada Supply and Services Canada

**Occasion d'affaires pour l'industrie des voyages et des cartes de crédit**

En mars 1991, Approvisionnement et Services Canada lancera un appel d'offres pour un service de voyages et un service de carte de crédit qui devraient permettre au gouvernement de réaliser des économies grâce à la réduction de la paperasserie et à la simplification des processus administratifs relatifs aux déplacements. Les entreprises intéressées doivent soumettre leur Déclaration d'intérêt avant le 25 mars 1991 au :

Service des voyages et des cartes de crédit  
Direction des produits de consommation et de la gestion des transports  
Approvisionnement et Services Canada  
11, rue Laurier  
Hull (Québec)  
K1A 0S5

Les soumissions devraient comprendre une description de l'entreprise et démontrer son aptitude à répondre à au moins l'un des besoins suivants :

- d'importants services de voyage offerts dans les deux langues officielles, 24 heures sur 24 à l'échelle nationale, y compris des rapports intégrés de gestion des voyages;
- une carte de crédit à l'usage des ministères et des fonctionnaires servant à acquitter les frais de voyage, ainsi qu'un système intégré de rapports.

Canada

Défense nationale National Defence

**AVIS AU PUBLIC**  
CHAMP DE TIR DE FARNHAM (QUÉBEC)

Des exercices de tir aux armes portatives se poursuivront de jour et de nuit au Champ de tir de Farnham (Québec), jusqu'à nouvel ordre.

Ce champ de tir se trouve sur une propriété du MDN, située à l'intérieur du Camp militaire de Farnham, sur la rive gauche de la rivière Yamaska, à environ 2,8 km au nord-ouest de Farnham. Il est possible d'obtenir un plan détaillé du champ de tir en s'adressant au chef du Génie construction de la BFC Montréal.

Tous les chemins, routes et voies d'accès à la zone du camp sont indiqués par des affiches libellées en français et en anglais, interdisant l'entrée dans la zone.

**MUNITIONS ET EXPLOSIFS ÉGARÉS**  
Les bombes, grenades, obus et autres engins explosifs analogues constituent un danger. Ne ramassez pas ces objets et ne les gardez pas comme souvenirs. Si vous avez trouvé ou si vous avez en votre possession un objet que vous croyez explosif, prévenez la police de votre localité, qui prendra les mesures nécessaires.

Il est interdit à toute personne non autorisée de pénétrer dans la zone ci-dessus.

PAR ORDRE  
Sous-ministre  
Ministère de la Défense nationale

OTTAWA, CANADA  
17630-77

Canada

Défense nationale National Defence

**AVIS AU PUBLIC**  
CHAMP DE TIR DE SAINT-BRUNO

Jusqu'à avis contraire, il y aura des exercices de tir de jour et de nuit au champ de tir de Saint-Bruno.

La zone de danger est circonscrite par les limites du camp de Saint-Bruno près de Saint-Basile-le-Grand (Québec), et sise dans la paroisse Sainte-Julie (cinquième concession) et la paroisse Saint-Bruno. Il est possible d'obtenir une description du champ de tir de Saint-Bruno en s'adressant au chef des opérations de la BFC Montréal.

Tous les chemins, routes et voies d'accès à la zone du camp sont indiqués par des affiches libellées en français et en anglais, interdisant l'entrée dans la zone.

**MUNITIONS ET EXPLOSIFS ÉGARÉS**  
Les bombes, grenades, obus et autres engins explosifs analogues constituent un danger. Ne ramassez pas ces objets et ne les gardez pas comme souvenirs. Si vous avez trouvé ou si vous avez en votre possession un objet que vous croyez explosif, prévenez la police de votre localité, qui prendra les mesures nécessaires.

Il est interdit à toute personne non autorisée de pénétrer dans la zone ci-dessus.

PAR ORDRE  
Sous-ministre  
Ministère de la Défense nationale

OTTAWA, CANADA  
17630-77

Canada

**LA COMMISSION SCOLAIRE SAMUEL-DE CHAMPLAIN**  
41 rue Bellevue, Cap-de-la-Madeleine, G8T 7W2

Les services des ressources matérielles  
**APPEL D'OFFRES MODIFIÉ SELON LE RÈGLEMENT DU 16 AOÛT 1990, RÉVISÉ LE 1<sup>er</sup> JANVIER 1991**

**PROJET:** PROJET DE RÉFECTION DE LA TOITURE: Ecole Madeleine-de-Verchères, 61, rue Ste-Anne, Ste-Anne-de-la-Pérade, G0X 2J0  
**PROPRIÉTAIRE:** COMMISSION SCOLAIRE SAMUEL-DE CHAMPLAIN 41, RUE BELLERIVE CAP-DE-LA-MADELEINE (QUÉBEC) G8T 7W2  
**ARCHITECTE:** BIGUÉ, LORD ET ASSOCIÉS INC. 1413, BOUL. DES FORGES TROIS-RIVIÈRES (QUÉBEC) G8Z 1T7

La commission scolaire Samuel-De Champlain demande des soumissions pour les travaux de refaction de toiture à l'école Madeleine-de-Verchères à Ste-Anne-de-la-Pérade.

Les plans, devis, documents contractuels et autres renseignements pourront être consultés au bureau de l'architecte ou obtenus contre un dépôt en chèque visé de cinquante dollars (50.00\$) non remboursable.

Les soumissions dans des enveloppes cachetées et adressées au soumissionné, seront reçues à 41 rue Bellevue à Cap-de-la-Madeleine jusqu'à 15 heures, heure en vigueur localement, le 22e jour du mois de mars 1991 pour être ouvertes publiquement au même endroit, le même jour et à la même heure.

Les soumissions devront être accompagnées d'un chèque visé au montant de 10% de la somme forfaitaire du contrat, à l'ordre du Propriétaire, ou d'un cautionnement de soumission, établi au même montant, valide pour une période de quarante-cinq (45) jours de la date d'ouverture des soumissions. Dans les deux cas, la soumission devra être accompagnée d'une lettre d'intention d'une compagnie prêtant caution et garantissant l'émission d'une garantie d'exécution et une garantie des obligations pour gages, matériaux et services. Cette garantie de soumission devra être échangée à la signature du contrat pour une garantie d'exécution et une garantie des obligations pour gages, matériaux et services. Le montant de chacune d'elles devant correspondre à 50% du prix du contrat.

Seules seront considérées aux fins d'octroi du contrat, les soumissions des entrepreneurs ayant leur principale place d'affaires au Québec et détenant la licence requise en vertu de la Loi sur la qualification professionnelle des entrepreneurs de construction (L.R.Q., c.Q-1).

Les entrepreneurs soumissionnaires sont responsables du choix des sous-traitants, tant pour leur solvabilité que pour le contenu de leurs soumissions.

Toutes les soumissions devront être faites conformément aux dispositions du Règlement sur les contrats de construction des immeubles des commissions scolaires en vigueur depuis le 16 août 1990.

Le Propriétaire ne s'engage à accepter aucune des soumissions reçues.

Donné à Cap-de-la-Madeleine, **ANDRÉ PELLETIER** Directeur général  
ce 2e jour de mars 1991.

**Appels d'offres**

**Ville de Montréal**

**Service des loisirs et du développement communautaire**

Des soumissions seront reçues, avant 14 heures, aux dates ci-après énoncées, au Bureau du greffier de la Ville de Montréal, 275, rue Notre-Dame Est, bureau 15, Montréal, Québec, H2Y 1C6 pour:

**Soumission**  
6329

**Description**  
Divers travaux d'aménagement dans les parcs

**Cautionnement**  
24 000\$

**Ouverture**  
20 mars 1991

**Soumission**  
6335

**Description**  
Fourniture et installation d'appareils de jeu dans divers parcs

**Cautionnement**  
12 000\$

**Ouverture**  
20 mars 1991

**Soumission**  
6339

**Description**  
Fourniture et installation de clôtures à mailles de chaîne dans divers parcs

**Cautionnement**  
10 000\$

**Ouverture**  
20 mars 1991

Les personnes intéressées peuvent se procurer chacun des documents relatifs à ces appels d'offres en s'adressant, à compter du 13 mars 1991, au pavillon administratif du Jardin botanique, 4101, rue Sherbrooke est, suite 116, contre un paiement de 25 dollars (non remboursable) et de 75 dollars (non remboursable) pour le devis normalisé en argent comptant ou chèque visé à l'ordre du directeur des Finances de la Ville de Montréal. Information: 872-1473.

Pour être considérée, toute soumission devra être présentée sur les formulaires spécialement préparés à cette fin dans une enveloppe clairement identifiée fournie par la Ville à cet effet.

Les soumissions reçues seront ouvertes publiquement, dans le hall d'honneur de l'Hôtel de Ville, immédiatement après l'expiration du délai pour leur présentation.

La Ville de Montréal ne s'engage à accepter ni la plus basse, ni aucune des soumissions reçues et n'assume aucune obligation de quelque nature que ce soit envers le ou les soumissionnaires.

Hôtel de Ville  
Montréal, le 7 mars 1991

Le greffier de la Ville  
Léon Laberge

**EVACUÉE**

AVIS est par les présentes donné que EVACO I.T.E.I. demandera à l'inspecteur général des institutions financières la permission de se dissoudre conformément aux dispositions de la Loi sur les compagnies. Le siège social de cette compagnie est situé à Montréal, Québec.

Montréal, le 6 mars 1991.  
DESJARDINS, DELAGE, MOUSSEAU, BELANGER  
conseillers juridiques de la compagnie  
par: Alain Rivard, notaire

**Société de transport de la Rive-Sud de Montréal**

**AVIS PUBLIC**  
CORRECTION À L'AVIS PUBLIC PARU LE MARDI 19 FÉVRIER 1991.

L'assemblée publique du Conseil d'administration de novembre 1991 aura lieu aux jours, date, heure et endroit suivants:

Judi, 1er novembre, 17 heures  
Hôtel de ville de Longueuil  
300, rue St-Charles Ouest

La secrétaire  
Jocelyne Gonther

Suite des Avis légaux, Appels d'offres, Soumissions et Encans en pages A 13, C 10 et C 12

**COMMUNAUTÉ URBAINE DE MONTRÉAL**

**AVIS COMMISSION DU DÉVELOPPEMENT ÉCONOMIQUE**

**SÉANCE PUBLIQUE**  
**DATE:** 14 mars 1991  
**HEURE:** 19 h 00  
**LIEU:** Complexe Guy-Favreau Centre des conférences Salle des Saules 200, boul. René-Lévesque ouest Niveau 00 Montréal (Métro Place d'Armes)  
Renseignement: 280-3460

**SUJET PRÉVU:**  
La compétitivité des entreprises de la Communauté urbaine de Montréal: impacts de la réforme fiscale sur le transport en commun et sur les décisions d'investissement.

Une période de questions est prévue au cours de la séance. Pour poser des questions, les intervenants doivent s'inscrire entre 18 h 45 et 19 h 00.



La secrétaire de la Communauté

Le 11 mars 1991

**AVIS**

Conformément aux dispositions du 2e alinéa de l'article 291.18 de la Loi sur la Communauté urbaine de Montréal (L.R.Q., Chapitre C-37-2), AVIS est par les présentes donné de l'adoption par le Conseil d'administration de la Société de transport de la Communauté urbaine de Montréal à son assemblée ordinaire publique tenue le 30 janvier 1991, de la résolution numéro C.A. 91-05 relativement à la modification de parcours de la ligne d'autobus suivante:

**REAMÉNAGEMENT DU SERVICE D'AUTOBUS TERRITOIRE DE VILLE DE LASALLE**

**A) DE PROCÉDER À LA MODIFICATION DES LIGNES D'AUTOBUS SUIVANTES:**

**LIGNE 58 - WELLINGTON**  
Direction est: via nord Raymond, est George, sud Gagné, est Centrale, sud Bishop-Power, est boulevard LaSalle, est Edouard, sud Lacharité, est Ouimet, sud Crawford Bridge, est boulevard LaSalle, est Wellington, est Rushbrooke, nord chemin privé (station de métro LaSalle).  
Terminus est: Station de métro LaSalle.  
Direction ouest: via nord chemin privé (station de métro LaSalle), ouest boulevard LaSalle, ouest Wellington, ouest boulevard LaSalle, nord Crawford Bridge, ouest Ouimet, nord Lacharité, ouest Edouard, ouest boulevard LaSalle, nord Bishop-Power, ouest Centrale, nord Raymond.  
Terminus ouest: George et Raymond.

**LIGNE 109 - BOULEVARD SHEVCHENKO (PARCOURS AVANT 9h00)**  
Direction sud: via est chemin privé (station de métro Angrignon), nord Irwin, ouest Allard, ouest Newman, nord Schenker, ouest Corder, sud Robidoux, ouest Dufresne, nord Menard, ouest Benoit, sud Lise, ouest Juliette, sud Shevchenko, sud Bishop-Power, est George, sud 9e Avenue.  
Terminus sud: 9e Avenue et Centrale.  
Direction nord: via sud 9e Avenue, ouest Centrale, nord Bishop-Power, nord Shevchenko, est Juliette, nord Lise, est Benoit, sud Menard, est Dufresne, nord Robidoux, est Corder, sud Schenker, est Newman, est Allard, sud Irwin, ouest chemin privé (station de métro Angrignon).  
Terminus nord: station de métro Angrignon.

**LIGNE 109 - BOULEVARD SHEVCHENKO (PARCOURS APRES 9h00)**  
Direction sud: via est chemin privé (station de métro Angrignon), nord Irwin, ouest Allard, ouest Newman, nord Schenker, ouest Corder, sud Robidoux, ouest Dufresne, nord Menard, ouest Benoit, sud Lise, ouest Juliette, sud Shevchenko, sud Bishop-Power, est Centrale, sud Lacharité, est Ouimet, sud Crawford Bridge, est boulevard LaSalle, est Bannantyne, sud Stephens.  
Terminus sud: Bannantyne et Stephens.  
Direction nord: via sud Stephens, ouest boulevard LaSalle, nord Crawford Bridge, ouest Ouimet, nord Lacharité, ouest Centrale, nord Bishop-Power, nord Shevchenko, est Juliette, nord Lise, est Benoit, sud Menard, est Dufresne, nord Robidoux, est Corder, sud Schenker, est Newman, est Allard, sud Irwin, ouest chemin privé (station de métro Angrignon).  
Terminus nord: station de métro Angrignon.

**LIGNE 110 - CENTRALE**  
Direction est: via est boulevard Montreal Sainte-Anne, sud 24e Avenue, est Duff Court, sud Esther-Blondin, est Provost, sud 10e Avenue, est Notre-Dame, sud 6e Avenue, est Saint-Joseph, sud Chemin du Musée, est boulevard LaSalle, nordest-nord Dupras, est Saint-Patrick, sud Stirling, est boulevard LaSalle, nord 90e Avenue, est Centrale, nord 75e Avenue, est Salley, sud Dollard, sud boulevard Champlain, ouest Beyries, sud Latour, ouest Centrale, sud 67e Avenue, est boulevard LaSalle, nord boulevard Champlain, est Centrale, nord Bishop-Power, est boulevard de la Verendrye, nord Des Trinitaires, ouest chemin privé (station de métro Angrignon).  
Terminus est: station de métro Angrignon.  
Direction ouest: via est chemin privé (station de métro Angrignon) sud Des Trinitaires, est boulevard de la Verendrye, sud Bishop-Power, est George, sud 9e Avenue, ouest Centrale, sud boulevard Champlain, ouest boulevard LaSalle, nord 68e Avenue, est Centrale, nord Latour, est Beyries, nord boulevard Champlain, nord Dollard, ouest Salley, sud 75e Avenue, ouest Centrale, sud 90e Avenue, ouest boulevard LaSalle, nord Highlands, ouest Dalmeny, nord Stirling, ouest Saint-Patrick, sud ouest-sud Dupras, ouest boulevard LaSalle, nord chemin du Musée, ouest Saint-Joseph, nord 6e Avenue, ouest Saint-Louis, nord 10e Avenue, ouest Sherbrooke, nord 14e Avenue, ouest Duff Court, sud 24e Avenue, ouest Sherbrooke, nord 25e Avenue, est boulevard Montreal Sainte-Anne.  
Terminus ouest: boulevard Montreal et Sainte-Anne.

**LIGNE 112 - AIRLIE**  
Direction est: via est Monette, nord Lafleur, est Centrale, nord Behrens, est Airlie, nord 75e Avenue, est Salley, sud Dollard, est boulevard Champlain, sud Raymond, est George, sud 9e Avenue, est Broadway, est boulevard Champlain, sud Stephens, est Beurling, est Champlain, nord Jolicoeur, ouest de la Verendrye, nord de Seve, est Drake.  
Terminus est: station de métro Jolicoeur.  
Direction ouest: via est Drake, sud Jolicoeur, ouest Champlain, ouest Beurling, nord Rolland, ouest boulevard Champlain, ouest Broadway, nord 9e Avenue, ouest George, nord Raymond, ouest boulevard Champlain, nord Dollard, ouest Salley, sud 75e Avenue, ouest Airlie, sud Lafleur, ouest boulevard LaSalle, nord Trésor-Cache, est Monette.  
Terminus ouest: Monette et Lafleur.

**LIGNE 113 - LAPIERRE**  
Direction est: via est Monette, nord Lafleur, ouest Jean-Milot, sud Des Oblats, ouest nord Bergevin, ouest Jean-Milot, nord Bergevin, est Clement, sud Trudeau, est Jean-Milot, est boulevard Newman, sud Dollard, est Jean-Brillon, sud Lapierre, est de la Verendrye, nord Des Trinitaires, ouest chemin privé (station de métro Angrignon).  
Terminus est: station de métro Angrignon.  
Direction ouest: via est chemin privé (station de métro Angrignon), sud Des Trinitaires, ouest de la Verendrye, nord Lapierre, ouest Jean-Brillon, nord Dollard, ouest boulevard Newman, ouest Jean-Milot, nord Trudeau, ouest Clement, sud Bergevin, est Jean-Milot, sudest Bergevin, nord Des Oblats, est Jean-Milot, sud Lafleur, ouest boulevard LaSalle, nord Trésor-Cache, est Monette.  
Terminus ouest: Monette et Lafleur.

**LIGNE 114 - SAINT-PATRICK (SERVICE AUX HEURES DE POINTE DU LUNDI AU VENDREDI) (DE 6h00 À 9h30 ET DE 15h00 À 18h30)**  
Direction est: via ouest Monette, sud Trésor-Cache, ouest boulevard LaSalle, ouest est-nord Dupras, est Sainte-Patrick, sud Lapierre, est Corder, nord Schenker, est Saint-Patrick, sud De l'Église, nord Angers, est Saint-Patrick, sud Charlevoix, ouest de Châteauguay.  
Terminus est: station de métro Charlevoix.  
Direction ouest: via ouest de Châteauguay, nord chemin privé (station de métro Angrignon), est Centre, nord Charlevoix, ouest Saint-Patrick, sud Angers, nord de l'Église, ouest Saint-Patrick, sud Schenker, ouest Corder, nord Lapierre, ouest Saint-Patrick, sudouest-sud Dupras, est boulevard LaSalle, nord Lafleur, ouest Monette.  
Terminus ouest: Monette et Lafleur.

**LIGNE 123 - DOLLARD**  
Direction nord: via est George, est, sud 9e Avenue, ouest Centrale, nord 35e Avenue, ouest boulevard Champlain, nord Dollard, nord Gauron, est Saint-Jacques, nordest chemin Avon, nord Elmhurst, est Coffee, nord West-Broadway, ouest Sherbrooke.  
Terminus nord: Elmhurst et Sherbrooke.  
Direction sud: via sud Elmhurst, ouest-sud Chemin Avon, ouest Saint-Jacques, sud Gauron, sud Lafleur, est Elmslie, sud Dollard, est boulevard Champlain, sud 35e Avenue, est Centrale, nord Bishop-Power, est George.  
Terminus sud: George et Bishop-Power.

**B) DE PROCÉDER À LA CRÉATION DE LA LIGNE D'AUTOBUS SUIVANTE:**

**LIGNE 116 - LAFLÉUR/NORMAN (SERVICE AUX HEURES DE POINTE DU LUNDI AU VENDREDI) (DE 6h00 À 9h30 ET DE 15h00 À 18h30)**  
Direction sud: via nordest-sud Claire-Crescent, est Norman, sud 2e Avenue, est Érables, est Milton, sud Chemin Avon, ouest Saint-Jacques, sud Gauron, sud Dollard, sud Lafleur, ouest boulevard LaSalle, nord Trésor-Cache, est Monette.  
Terminus sud: Monette et Lafleur.  
Direction nord: via est Monette, nord Lafleur, est Elmslie, nord Dollard, nord Gauron, est St-Jacques, nord chemin Avon, ouest Milton, ouest des Érables, nord 2e Avenue, ouest Norman, nord Claire-Crescent.  
Terminus nord: Claire-Crescent

**C) D'ABOLIR LE SERVICE D'AUTOBUS SUR LA LIGNE 111-LAFLÉUR ET QUE LESDITS CHANGEMENTS PRENNENT EFFET À COMPTER DE LA PRISE DE SERVICE DU 17 JUIN 1991.**

*Gerald Blais*  
L'Assistant-Secrétaire



**Société de transport de la Communauté urbaine de Montréal**

## AVIS LÉGAUX - APPELS D'OFFRES - SOUMISSIONS - ENCANS

## MISE AU POINT

Veillez prendre note que dans notre circulaire «Saldes de quincaillerie Sears» insérée dans *La Presse* du 4 mars.

À la page B9, les couverts variés offerts à 3/1,29 \$ ne sont pas tels qu'illustrés.

À la page C1, le 40% de rabais sur les écarpins en chevreau est en vigueur jusqu'au 16 mars 1991 et non pas jusqu'au 9 mars.

Nous nous excusons auprès de notre clientèle.

**SEARS**

## AVIS DE PRÉSENTATION D'UN PROJET DE LOI D'INTÉRÊT PRIVÉ

Municipalité d'Oka

AVIS EST DONNÉ que la Municipalité d'Oka entend présenter au Parlement, pour adoption, un projet de loi d'intérêt privé visant à former, à même les comptes de la Municipalité d'Oka, un fonds spécial d'une durée de 30 ans destinée à recevoir une portion de la somme recue par cette dernière dans le cadre d'un ensemble de transactions immobilières intervenues en septembre 1990, avec Sa Majesté la Reine du Canada, et pourvu aux modalités de gestion et d'utilisation de ces sommes.

Toute personne qui a des motifs pour intervenir sur ce projet de loi d'intérêt privé doit en informer le Directeur de la législation de l'Assemblée nationale au 1025, rue St-Augustin, Édifice Honoré-Mercier, bureau 2.68, Québec (Québec) G1A 1A3. Montréal, le 7 mars 1991.

Les procureurs  
MARTINEAU WALKER

## AVIS DE PRÉSENTATION D'UN PROJET DE LOI D'INTÉRÊT PRIVÉ

Les Coopérants, société mutuelle d'assurance-vie AVIS EST DONNÉ à l'effet que Les Coopérants, société mutuelle d'assurance-vie («Coopérants mutuelles») entend présenter au Parlement, pour adoption, un projet de loi d'intérêt privé pourvoyant au fractionnement de la personnalité morale de Coopérants mutuelle en deux entités corporatives distinctes, soit une compagnie d'assurance-vie à capital-actions titulaire de l'entreprise d'assurance-vie de Coopérants mutuelle et une corporation mutuelle de gestion dont les assurés de Coopérants mutuelle seront membres.

La loi d'intérêt privé octroiera à la corporation mutuelle de gestion le pouvoir de détenir une société de portefeuille. La corporation mutuelle de gestion contrôlera indirectement la compagnie d'assurance-vie par l'intermédiaire de cette société de portefeuille, elle-même contrôlée directement par la corporation mutuelle de gestion.

Toute personne qui a des motifs pour intervenir sur ce projet de loi d'intérêt privé doit en informer le Directeur de la législation de l'Assemblée nationale au 1025, rue St-Augustin, Édifice Honoré-Mercier, bureau 2.68, Québec (Québec) G1A 1A3. Montréal, le 7 mars 1991.

Les procureurs  
MARTINEAU WALKER

## Les communautés

## Les Chiliens disent merci aux Québécois



LILY TASSO

La force de la chaîne est dans le maillon, disent les Latino-américains. Comme pour illustrer cet adage, Osvaldo Nunez, président du Conseil chilien du Québec (CCHQ), évoque avec émotion la solidarité que témoignent depuis dix-huit ans les Québécois à la cause chilienne: «Nous avons eu beaucoup d'appuis à différents niveaux de la part de nos collègues, de nos voisins, de bien des inconnus aussi».

Samedi dernier, la première grande manifestation publique que tenait son organisme voulait dire merci. A la salle Marie Gérin-Lajoie de l'UOAM, devant environ 800 Montréalais, des poètes, musiciens, danseurs et acteurs chiliens participaient à un spectacle exceptionnel. Pour parler de «l'exil», mais aussi de «cette solidarité généreuse venue d'un peuple que nous ne connaissions pas et qui restera à jamais dans notre mémoire collective».

Moins de trois semaines après le coup d'Etat du 11 septembre 1973, un Comité Québec-Chili avait été déjà mis sur pied, et des syndicalistes de chez nous s'adonnaient à des collectes à la porte des usines pour soutenir leurs confrères et consœurs engagés dans la lutte. Michel et Simone Chartrand avec leur fille Suzanne, Fernand Daoust de la FTQ, André Berthelet, conseiller municipal du district Jarry, pour n'en nommer que quelques-uns, militaient dans ce mouvement d'entraide.

Il faudrait rappeler sans doute les contributions que des Québécois ont versées en faveur des prisonniers politiques et leurs familles, soit directement, soit par l'intermédiaire du Centre international de solidarité ouvrière, et cela durant plusieurs années. «Notre merci s'adresse aussi aux milliers de gens qui par des gestes très simples et spontanés ont mis la main à la poche pour donner constamment, ne fût-ce qu'un dollar», rappelle encore M. Nunez en ajoutant: «Nous n'oublions pas non plus les centaines d'enfants qui ont écrit aux femmes prisonnières politiques».



Le ministre délégué aux Communautés culturelles et ministre du Travail rencontrait il y a quelques temps des responsables du Conseil chilien du Québec. On reconnaît, de g. à d., M. Osvaldo Nunez, Mme Eugenia Castro, M. Normand Cherry, M. Hernan Barrios et M. Ariel del Barrio. N'apparaissent pas sur la photo José del Pozo, Janet Gonzales et José Véliz.

Parmi les quelque 150 amis des Chiliens que le CCHQ avait spécialement invités à la soirée, pour les remercier publiquement et solennellement, on pouvait relever les noms de Robert Quévillon et Clothilde Bertrand qui ont oeuvré durant 20 ans au Chili, soeur Thérèse Benguerel qui a oeuvré à son tour à partir de Montréal, Mgr Bernard Hubert qui a jumelé son évêché de Saint-Jérôme, quand il en était le titulaire, à celui de Temuco au Chili.

Citons encore quelques autres figures qui ont marqué ces années difficiles de la marche des Chiliens vers un retour à la démocratie: Jacques Lachapelle, président de la Commission des droits de la personne du Québec, les députés André Boulerice, François Beaulne et Sven Robinson, la journaliste Adrienne Clarkson, l'avocat Denis Racicot, l'écrivain André Jacob, le traducteur Antonio Artuso, l'économiste Michel Lizée, Denis Grenon, président de l'Al-

liance des professeurs de Montréal, Guy Cousineau de la FTQ et Peter Baktis de la CSN, le militant Jean-Paul Faniel... Dans le domaine de l'aide médicale, le docteur Danielle Perreault

que connaissent les téléspectateurs de l'émission «Comment ça va?» et qui a pu réunir des équipements médicaux d'une valeur de 15 000 \$; Thérèse Bouchard de Développement et Paix également qui a assuré, entre autres, à Carmen Quintana, la grande brûlée et une des nombreuses victimes du régime Pinochet, le soutien inoubliable de l'Hôtel-Dieu de Montréal et celui de la population de la métropole en général.

Depuis les élections de décembre 1989 qui ont porté au pouvoir le président Patricio Aylwin, élections pour lesquelles s'était déplacée au Chili une mission canadienne d'observateurs composée principalement de Québécois, «le Chili est en période de transition, la démocratie est fragile, il y a des diffi-

cultés, mais c'est formidable par rapport à avant», comme le précise M. Nunez.

Le regard tourné vers la mère patrie, la dizaine de milliers de Chiliens du Québec ne cessent de scruter le nouvel horizon politique amené par le plébiscite d'octobre 1988 auquel avait assisté aussi une mission d'observateurs présidée par Yvon Charbonneau. «Rares sont ceux qui sont retournés au Chili, parce que leurs enfants sont plus québécois que chiliens», explique encore le président du CCHQ.

Des allocutions du ministre délégué aux Communautés culturelles et ministre du Travail, M. Normand Cherry, de l'ambassadeur du Chili à Ottawa, M. Francisco Rivas, et du président du CCHQ ressortaient nettement une volonté de poursuivre cette solidarité dans des liens plus étroits, économiques et culturels. A ce grand rassemblement de gratitude, la joie semblait dominer pour la première fois le chant triste de l'exil.

## Appels d'offres

## Ville de Montréal

## Service de l'approvisionnement et des immeubles

## MODIFICATION

Soumission: 91-2034

Description: Fûts et consoles en acier galvanisé

Date d'ouverture: 3 avril 1991

Soumission: 91-2035

Description: Matériel d'éclairage et de signalisation

Date d'ouverture: 3 avril 1991

Veillez noter en rapport avec les appels ci-contre:

— que la date d'ouverture prévue pour le 20 mars 1991 dans *La Presse*, édition du 1<sup>er</sup> mars 1991, a été remplacée par celle du 3 avril 1991, à l'heure et au lieu habituels.

Informations: 872-1000.

Hôtel de Ville, Montréal, le 7 mars 1991  
Le greffier de la Ville  
Léon Laberge

## Appels d'offres

## Ville de Montréal

## Service des travaux publics

Des soumissions seront reçues, avant 14 heures aux dates ci-après énoncées, au Service du greffe de la Ville de Montréal, 275, rue Notre-Dame est, bureau 15, Montréal H2Y 1C6, pour:

Soumission: 9220

Descriptions: Enlèvement et transport des déchets, territoire de Terre des Hommes 1991

Date d'ouverture: 20-03-91

Les personnes intéressées peuvent se procurer les documents relatifs à ces appels d'offres en s'adressant à compter du 11 mars, aux endroits suivants:

Soumission no: 9220

Module génie de l'environnement, Division gestion des dossiers de l'environnement, les documents seront disponibles au 700, rue Saint-Antoine est, bureau 2.100 contre un dépôt non remboursable de 56 \$, en argent comptant ou chèque visé à l'ordre du directeur du Service des finances de la Ville de Montréal. Informations: 872-3301

Un chèque visé devra accompagner chaque soumission:

— D91-TDR-A: 1000\$

— D91-TDR-B: 2000\$

Pour être considérée, toute soumission devra être présentée sur les formulaires spécialement préparés à cette fin dans une enveloppe clairement identifiée fournie par la Ville à cet effet.

Les soumissions reçues seront ouvertes publiquement, dans le hall d'honneur de l'Hôtel de Ville, immédiatement après l'expiration du délai pour leur présentation.

La Ville de Montréal ne s'engage à accepter ni la plus basse, ni aucune des soumissions reçues et n'assume aucune obligation de quelque nature que ce soit envers les soumissionnaires.

Hôtel de Ville, Montréal, le 6 mars

Le greffier de la Ville  
Léon Laberge

## AVIS

Conformément aux dispositions du 2<sup>e</sup> alinéa de l'article 291.18 de la Loi sur la Communauté urbaine de Montréal (L.R.Q., Chapitre C-37-2), AVIS est par les présentes donné de l'adoption par le Conseil d'administration de la Société de transport de la Communauté urbaine de Montréal à son assemblée ordinaire publique tenue le 30 janvier 1991, de la résolution numéro C.A. 91-06 relativement à la modification de parcours de la ligne d'autobus suivante:

## LIGNE 118 - DU COLLÈGE

## MODIFICATION

Direction est via ouest Bois-Franc, sud Cohen, est Poirier et sud Thimens pour reprendre le parcours régulier.

## NOUVEAU PARCOURS

via sud Guénette, ouest Bois-Franc, sud Cohen, est Poirier, sud/est Thimens, sud Alexis-Nihon, ouest Dецelles, sud Abbott, est Saint-Louis, nord Laurentien, est du Collège, sud Sainte-Croix, est Hodge, nord Montpelier, est/sud Stinson, ouest voie de service du boulevard Métropolitain, nord Houde, ouest Hodge, nord Sainte-Croix, ouest du Collège, sud Laurentien, ouest Saint-Louis, nord Abbott, est Stevens, nord Dorais, est de l'Église, nord Alexis-Nihon, ouest/nord Thimens, est Henri-Bourassa et sud Guénette.

Terminus Guénette et Bois-Franc (Centre de transport Saint-Laurent)

ET que lesdits changements prennent effet à compter de la prise de service du 17 juin 1991.

L'Assistant-Secrétaire

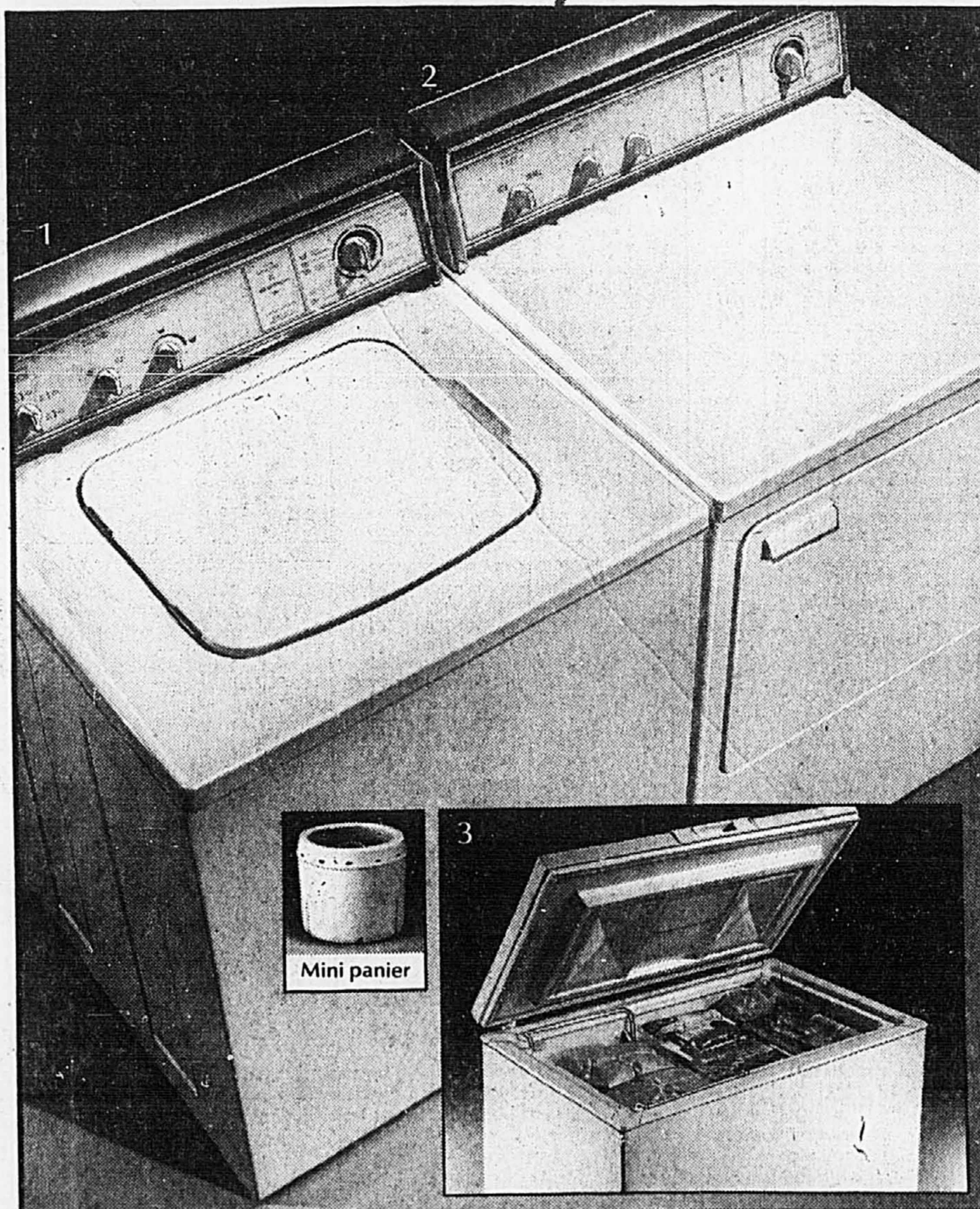
*Gérald Blais*  
Gérald Blais



Société de transport de la Communauté urbaine de Montréal

Suite des Avis légaux, Appels d'offres, Soumissions et Encans en pages A 13, C 10 et C 11

## FAITES D'EATON VOTRE PREMIER CHOIX



## Des électroménagers aux caractéristiques avantageuses

Les électroménagers Viking Eaton sont reconnus pour leur durabilité et leur bon rendement. De plus, Eaton vous les offre à prix compétitifs en tout temps. Et n'oubliez pas que chaque achat que vous effectuez chez Eaton est appuyé de notre garantie: argent remis si la marchandise ne satisfait pas.

**609<sup>99</sup>** ch.

2. Sèche-linge Viking Eaton  
• 4 sélections de chaleur programmables. • 8 cycles.  
• Ventilation 4 voies. Modèle ED711. Ton amande, 10,00 en sus.

**399<sup>99</sup>** ch.

## LE CHOIX DU CLIENT EATON

3. Congélateur Viking Eaton  
• 7,5 pi cu., capacité de 263 lb.  
• Thermostat réglable. • Isolation de mousse de 2 1/2 po. Modèle FC0700.

**299<sup>99</sup>** ch.

Vendus à ou par tous les magasins Eaton. Rayons 257-259. Venez ou composez 284-8484



## CORRECTION

Encart Profils de la mode au foyer chez Eaton dans *La Presse* du mercredi 6 mars 1991.

4 La lettre-code L aurait dû représenter le bureau placé à droite du lit matelot. La bibliothèque et le meuble à trois tiroirs se vendent séparément.

Eaton s'excuse de tout inconvénient.

POUR LA QUALITÉ ET LES PRIX

EATON

Argent remis si la marchandise ne satisfait pas