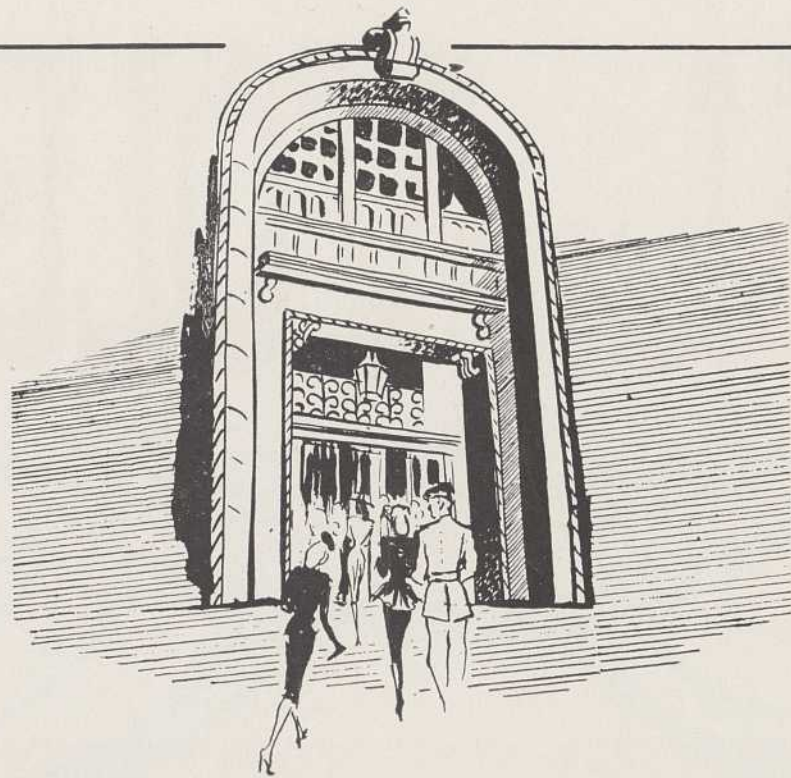


LE BAL DES VOLEURS





*un seuil que
les clients satisfaits
franchissent souvent . . .*

LES MAGASINS EATON servent depuis des années toute une population satisfaite et confiante en la qualité des marchandises qui lui sont offertes à des prix convenant à tous les budgets.

Une des principales raisons de ce succès toujours grandissant réside dans la garantie, éprouvée de tout temps.

"ARGENT REMIS SI LA MARCHANDISE NE SATISFAIT PAS"

THE T. EATON CO. LIMITED
OF MONTREAL

Les Compagnons

PRÉSENTENT

LE BAL DES VOLEURS

COMÉDIE-BALLET

de

JEAN ANOUILH

avril—mai

mil neuf cent cinquante et un

MONTREAL — OTTAWA — QUÉBEC — SAINT-HYACINTHE — L'ASSOMPTION

Le plus chic restaurant français au Canada

Café Martin

1521, rue de la Montagne

Léo Dandurand, Prés.

MA. 7525

MOUTON DE PERSE

SEAL D'HUDSON

A PRIX TRES SPECIAL
CONFECTION PAR EXPERTS
REMODELAGE — REPARATIONS

EMILE MARSAN

Membre des Maîtres-fourreurs canadiens

Manufacturier de Fourrures

Voûtes modernes pour
l'entreposage de vos
FOURRURES

Signalez:
CHerrier 9715

4524, rue DE LANAUDIÈRE
(près de Mt-Royal)

Montréal



soyez

au
chaud

cet hiver



**MONGEAU
& ROBERT** CIE
LTÉE



SALONS MORTUAIRES MODERNES

GEO. GODIN

CONSEILLER MUNICIPAL

Directeur de Funérailles

518-28 est, rue RACHEL

FAlkirk 3571

Prospections dans la nuit

"Roulé dans la tristesse immense, j'aime entendre
bruire en songe mes distances inouïes.

PIERRE EMMANUEL (Sodome)

J'admire que des savants aient forcé la matière jusque dans ses retranchements les plus secrets et l'aient obligé à nous livrer ses mystères de ses forces obscures. J'admire encore plus que quelques hommes de ce temps n'aient pas craint de se mesurer avec l'ange du destin pour le contraindre à écarter un peu les voiles de la nuit. Ces audacieux sont les meilleurs d'entre nous et même si leur hardiesse prend quelquefois l'apparence de l'impiété, je suis sûr que ces modernes Prométhées seront pardonnés, puisqu'il a été dit que : "le Royaume des cieux souffre violence...

Mais est-ce bien une impiété que de chercher, hors les chrétiennes, des résolutions et des réponses aux troublants problèmes humains? Et les aveuglantes lumières de la Foi interdisent-elles les tremblantes démarches de l'intelligence? Car, enfin, il faut vivre dans le temps avant d'atteindre à la sérénité de l'éternel et il est bien nécessaire de trouver quelques solutions provisoires qui nous permettent de nous accommoder d'un monde de plus en plus concentrationnaire. Et puis, comment résister à cet incoercible besoin de lucidité qui est en tout être qui n'a pas sombré dans l'inconscience ou qui n'a pas accepté les certitudes paresseuses? Exigence bienfaisante et salutaire qui ne peut être criminelle, puisqu'elle aidera l'homme à comprendre sa destinée et l'amènera peut-être à y mettre un peu d'ordre. Exigence, en tous cas, qui l'empêchera de la subir comme une fatalité écrasante et dégradante. Exigence de plus en plus sentie et qui pose un sceau de grandeur sur notre époque. "L'effort pour atteindre à une paix quelconque avec soi-même semble travailler l'humanité, écrivait naguère Ch. Morgan. On la sent palpiter en pleine cité, sur les places des marchés, aussi bien que dans les monastères et jusqu'au sein des forteresses, des camps et des prisons. On cherche le moyen d'y parvenir."

Mais la plus grande lucidité est d'abord la vision claire des problèmes. Or, c'est le mérite insurpassé du théâtre d'aujourd'hui d'avoir consciencieusement relevé et d'avoir ramené à quelques racines essentielles les antinomies qui opposent l'homme à lui-même d'abord, qui, ensuite, le rendent irréductible aux autres, qui, enfin, le dressent tragiquement contre les lois tyranniques d'un univers qui n'est plus fraternel.

A ce point de vue, le cosmos théâtral de Jean Anouilh est peut-être le plus représentatif de l'angoisse métaphysique qui étreint l'âme contemporaine. Aussi, brièvement, nous voudrions recenser ses grands thèmes et montrer avec quelle acuité il a su diagnostiquer les centres névralgiques du malaise humain.

Plongeant son regard au coeur même de l'individu, Anouilh nous a d'abord révélé l'irréductible solitude des êtres. Et c'était bien là, en effet, la pire détresse des hommes que de se sentir comme des îlots perdus dans la mer de l'incompréhension universelle. C'est bien la pire souffrance que d'être emprisonné en soi-même avec ses rêves, ses sentiments, ses exaltations, sa vie qu'on veut donner, le bonheur qu'on veut partager ou le malheur qu'on désire alléger. Les autres sont éternellement absents : impossibles de les connaître et de se faire connaître. Toute communication essentielle est faussée par "les distances inouïes" des natures différentes. Connaître et aimer, ces deux communions fondamentales du coeur de l'homme, sont refusées par l'imperméabilité même des consciences et par l'unicité des individus. Impuissance tragique de recevoir une réponse à ce cri : "Qui êtes-vous"? Aussi, écoutez la plainte de l'Orphée universel : "A la fin, c'est intolérable d'être deux . . . chacun pour soi . . . bien enfermés, bien seul dans son sac de peau . . . alors on parle. On a trouvé cela aussi . . . Ce morse sommaire . . . Deux prisonniers qui tapent contre le mur. du fond de leur cellule . . ."

Il reste les tentatives désespérées, les essais maladroits de communications, les bégaiements ridicules, les explications qui racontent ou qui créent des malentendus irréparables . . . Et, à la fin, le mensonge, l'hypocrisie, les subterfuges : toute la parade et toutes les simagrées de la franchise pour épargner l'autre et rester re-

tranché dans son isolement magnifique et douloureux . . . Et c'est la solitude d'Electre et d'Egyste, d'Antigone et de Créon, d'Orphée et d'Eurydice, de Roméo et de Jeannette, symbole de toutes les solitudes humaines. Et c'est la cause de toutes les défiances, de toutes les désespérances qui ne seront jamais guéries, de toutes les tortures . . .

"Florent . . . tu m'as torturé et tu es bon, tu sais, et ce n'est pas ta faute, parce que tu ne sais rien. Tu ne sais rien! . . . Vous ne savez rien, vous autres, vous avez ce privilège de ne rien savoir". (La Sauvage)

Mais Anouilh a-t-il révélé aussi les raisons de cette solitude irrémédiable? Son oeuvre comporte-t-elle une explication multiple de ce drame primordial et foncier de l'homme?

Reconnaissons que s'il n'a pas su encore en donner une explication exhaustive, il a tout de même trouvé certaines possibilités d'éclairer le problème par quelques vérités particulières qui forment la famille de ses thèmes secondaires.

Parmi ceux-ci, notons l'incompatibilité radicale qui opposera toujours, sans rémission, les deux espèces d'hommes qui s'affrontent sur le théâtre de la vie. "Mon cher, fait-il dire à Monsieur Henri dans son Eurydice, mon cher, il y a deux races d'êtres. Une race nombreuse, féconde, heureuse, une grosse pâte à pétrir, qui mange son soucisson, fait ses enfants, pousse ses outils, compte ses sous, bon an mal an, malgré les épidémies et les guerres, jusqu'à la limite d'âge; des gens pour vivre, des gens pour tous les jours, des gens qu'on n'imagine pas morts. Et puis, il y a les autres, les nobles, les héros. Ceux qu'on imagine très bien étendus, pâles, un trou rouge dans la tête, une minute triomphants avec une garde d'honneur ou entre deux gendarmes selon : le gratin." Il y aura toujours un mur d'incompréhension entre ces deux races et, pourtant, elles sont condamnées à vivre côte à côte. On pressent la lutte tragique de ces deux groupes antithétiques qui ne s'éteindra qu'avec l'extinction progressive de ceux qui répugnent à composer, à s'adapter, à se renier, à vivre dans "le sale bonheur" des premiers.

Et ce sont les autres thèmes complémentaires : le refus de la facilité, de la médiocrité, de la compromission, de l'avitissement. Nous nous souvenons tous de ces visages qui ressemblent à la meilleure part de notre âme et qui ont incarné dans un sourire triste la race des assoiffés d'absolu : les Monime et les Frédéric, les Thérèse et les Georges, les Antigone et les Jeannette.

Images de la personne humaine dressée contre la tyrannie de la bassesse morale, ces personnages d'Anouilh éclairent, par leurs exigences, la seule solution possible au problème de l'entente cordiale des êtres : L'AMOUR. L'AMOUR qui est un des noms de la CHARITE. L'amour qui est l'antithèse de l'égoïsme, l'amour qui est le feu du creuset où se refondent les êtres, l'amour qui est total don de soi et partage de tous les biens. L'AMOUR qui est si exigeant qu'il ne laisse plus aucune place pour le mensonge, la lâcheté, les compromis. L'AMOUR qui est la face même de l'ABSOLU.

C'est le mérite de ce grand prospecteur de la nuit qu'est Anouilh d'avoir projeté ce faisceau lumineux dans le ciel sombre du destin humain et d'avoir repéré cette vérité chrétienne qui se perdait dans les nuages. Qu'importe que provisoirement l'AMOUR même soit puni. Il reste que dans sa dernière oeuvre, un être a failli être sauvé par cette petite étoile qui luisait au bout du désespoir . . .

Et n'écoutez plus Lady Hurf quand elle vous dit : "On n'apprend pas à croire"! Ecoutez plutôt le cri irrépressible d'Anouilh qui, par-delà son pessimisme, jette son acte de foi en l'amour par la bouche d'Eva : "Comme elle va être heureuse!" Car, il ne se peut pas qu'une si grande oeuvre se termine dans la haine et dans la révolte!

P.-E. HOULE

"C'est si bon"

• CONFITURES • MARINADES • OLIVES • ETC.

V I L L A

Ne manquez pas d'écouter le programme "Les Etoiles de Demain", irradié sur le réseau du poste CKVL, le jeudi soir de 9 h. à 9 h. 30

Chez votre épicier, demandez
les excellents produits de

J.J. JOUBERT
& Fils Limitée

- CATSUP
- OLIVES
- SOUPES
- MARINADES
- CONFITURES
- MAYONNAISE
- FEVES AU LARD

Tél. Plateau 9601

Protégez vos familles et vos foyers
par l'assurance; confiez ce soin à
des spécialistes reconnus

J.-L. Bigras
et
Roland Bigras

ASSURANCES-IMMEUBLE

Assurances sous toutes ses formes
pour communautés religieuses,
églises, etc.

•
10 ouest, rue ST-JACQUES

POUR MONSIEUR
L'ENSEMBLE

Joly

FAIT ULTRA-CHIC

•
J. - ROD. JOLY

251 est, rue STE-CATHERINE MONTREAL

BYwater 2536

Spécialité :
Pin et Moulures

Joseph Dupuy

BOIS DE SCIAGE EN GROS

23, rue DE L'ÉGLISE VILLE ST-LAURENT



Pierre Mercure

Bien que les préférences de Pierre Mercure aillent à la musique pure, abstraite et de tendance néo-classique, les partitions pour la danse, le théâtre et la radio l'intéressent beaucoup. Il a déjà fait plusieurs incursions dans ce domaine dont "Incidental Music for Alice in Wonderland", la partition du "Noé" d'André Obey, celle "d'Amal" de Rabin Dranath Tagore. Il a également écrit plusieurs plusiers de danse pour Françoise Sullivan. La partition du "Bal des Voleurs" pour clarinette et saxophone a été écrite spécialement pour Les Compagnons.

Seda Zaré

SEDA ZARE est née à Baku, en Caucasic. Etudia la danse à Berlin avec Nikola Jeva; à Paris avec Jacques Dalcroze; à Vienne avec Boris Kniaséf et à Londres avec Nikola Legata.

Fit partie de la compagnie d'opérette dirigée par Franz Lehar appelée "La Compagnia Berlinese" dont elle était la Prima Ballerina.

Pendant la guerre, était la soliste de danse classique du fameux théâtre Deutsche Tanzbuhne alors sous la direction de l'éminent professeur Dr Hanns Niedecken-Gebhard.

Mme Zaré interprète les danses classiques aussi bien que les danses de caractère.

Arrivée depuis quelques mois seulement à Montréal, elle a ouvert un studio à 236 ave Elm, Westmount.

SEDA ZARE dans "LA FILLE CAUCASIENNE"



Fot. S. Enkelmann

LE BAL DES VOLEURS

COMEDIE-BALLET DE JEAN ANOUILH

Distribution

| | |
|---|-------------------------------------|
| PETERBONO, voleur - - - - - | Guy Hoffmann |
| GUSTAVE, voleur - - - - - | Gabriel Gascon |
| HECTOR, voleur - - - - - | Aimé Major |
| LORD EDGARD - - - - - | Yves Létourneau |
| LADY HURF - - - - - | Marcelle David |
| JULIETTE, nièce de Lady Hurf - - - - - | Renée David |
| EVA, nièce de Lady Hurf - - - - - | Madeleine Langlois |
| DUPONT-DUFORT PERE, financier - - - - - | Jacques Létourneau |
| DUPONT-DUFORT FILS, financier - - - - - | Louis de Santis |
| LE CRIEUR PUBLIC - - - - - | Marcel Houle |
| LES AGENTS DE POLICE - - - - - | Yves Cousineau Maurice Falardeau |
| LA PETITE FILLE - - - - - | Suzie Lasalle |
| LE MUSICIEN - - - - - | Mario Martel |

LA PARTITION MUSICALE EST DE PIERRE MERCURE

LES DECORS ET COSTUMES DE ROBERT PREVOST

LA CHOREGRAPHIE DE SEDA ZARE

REGIE : GEORGES CAMPEAU

Les décors ont été réalisés dans l'atelier des Compagnons
par Georges Campeau

Les costumes ont été confectionnés par Mesdames
J. Masson et René Blain

La Première Banque au Canada



AU SERVICE DES
CANADIENS DANS TOUTES LES
SPHERES DE LA VIE DEPUIS 1817

BANQUE DE MONTRÉAL

FIANCÉS

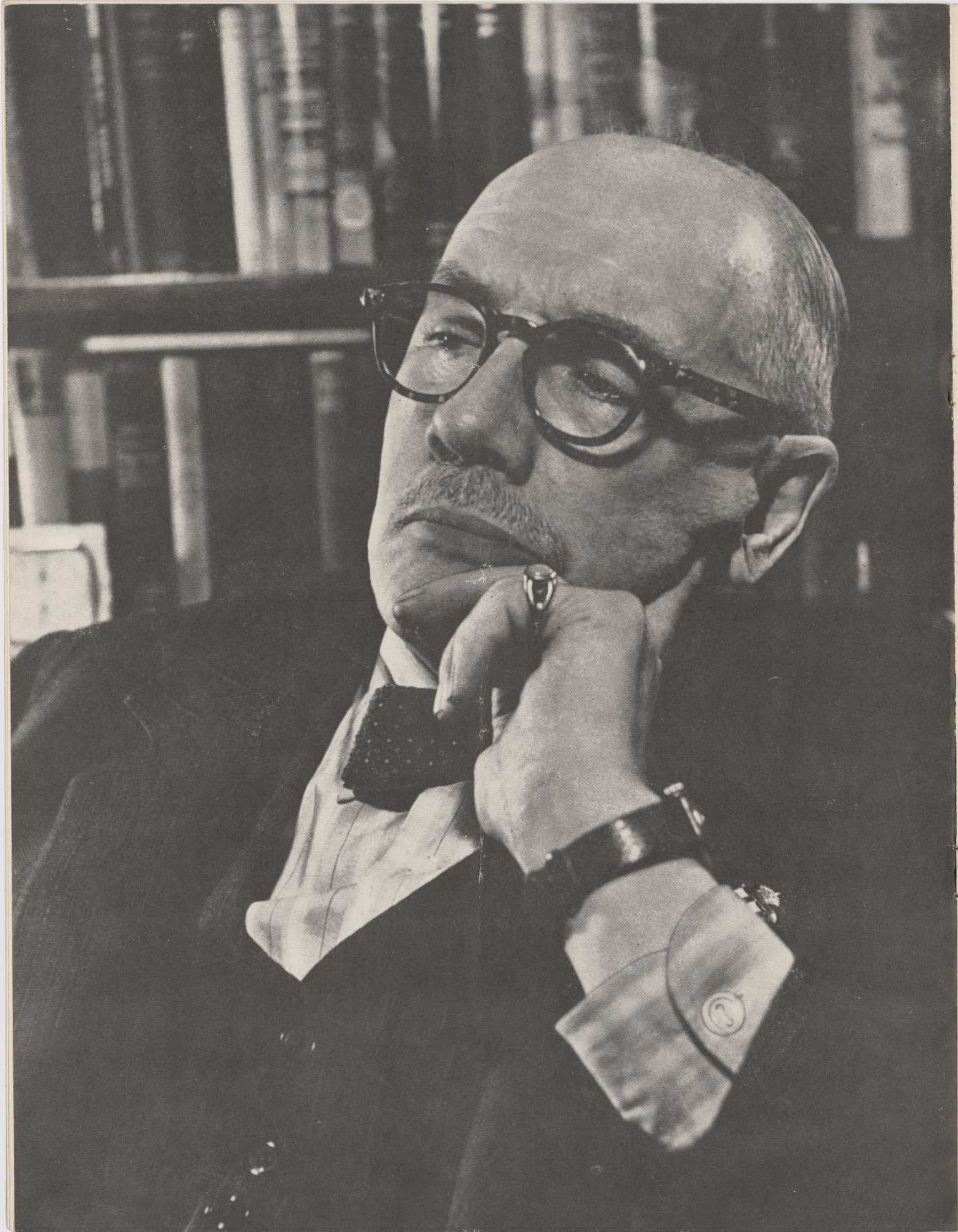
Nos bureaux sont ouverts de 9.00 a.m. à 9.00 p.m. du lundi au vendredi et jusqu'à 4.00 p.m. le samedi. Venez ensemble choisir et organiser votre voyage de noces. Mille suggestions; service gratuit.

OUVERT
LE
SOIR

TRAVELAIDE

9.00 a.m. à
9.00 p.m.
Samedi jusqu'à
4.00 p.m.

B.-A. TURCOTTE, président JULES DESMARAIS, sec.-exécutif
20 mezzanine, Ed. DOMINION SQUARE—1010 ouest, rue STE-CATHERINE—Montréal
Téléphone : PLateau 8077



Two Stars of the Theatre: English and French

A well-known French-Canadian journalist and speaker, a brilliant and witty man, gave a lecture not long ago in Montreal on Molière and the French theatre, in which he stated that to understand Anouilh one had to be French. I think he was wrong. While I appreciate that there is a particularly French quality in Anouilh's idiom of thought, I don't feel that this is any more beyond the comprehension and delight of the English than the work of Christopher Fry would be out of step with a French audience.

In fact, a good many critics see these men as counterparts of each other — Fry the English Anouilh, Anouilh the Gallic Fry. And they point, in illustration of this, to Fry's completely successful translation of Anouilh's play "L'Invitation au Château", which was produced last year in London as "Ring Around the Moon"—two authors completely in harmony with each other.

Certainly there are many general points of resemblance. Their philosophies have been evolved out of similar channels of experience. They are about the same age, were both children during the First Great War, suffered the miseries, tragedies and anxieties which their period forced upon all children and which were particularly haunting for children of such sensitive natures as these must have been. As young men, both were highly educated and very poor, constricted by their need to learn their trade of writing. Fry wandered a little, taught school, lived with his wife and son for many years in a small cottage deep in the English countryside, a cottage without electric light, a heating system or running water.

Anouilh had similar difficulties. He was in fact so poor upon the occasion of his marriage that Louis Jouvet loaned him the stage furniture from the setting of "Siegfried", a play by Giraudoux which he had recently produced, in order to furnish his apartment.

How happy for their times, then, that with this supposedly melancholy beginning both men should have developed the extraordinary mental and spiritual vitality which characterises their work.

The qualities of wit and sparkle lie deep in both of them. They are both addicted to fantastic flights of fancy in language. They both use imagination copiously and illogically and enchantingly. They create characters which are at once human and unearth-

ly, mocking and tender, matter-of-fact and visionary. Their lines are often sophisticated and witty, sometimes of a loveliness and joy that send shivers of delight down the spines of audiences who had forgotten the exhilaration words could bring.

Both of them have been seriously condemned by the critics for the same fault. It is said that their plays are indeed enchanting and gay and haunting, but they simply aren't theatre. By which the critics mean that both these writers have chosen to ignore theatrical convention in building their plays, have in fact structurally speaking thrown convention to the winds.

They both have their reasons and their defences, and I think it is here that their basically different approach to theatre should be unrealistic (a theatre of fantasy, artificial, poetic, removed from life. "We have lost our concept of what a play ought to be; think it must be "real" to be moving — what a stupidity! When we have a good theme which will not stand transcription into a poetic form, let's make a film out of it, for we certainly need strong films. In films — there's where reality is poetic. In the theatre, poetry grows out of artifice."

In contrast to this attitude, profoundly intellectual and French, Fry has, as it were, fallen into the theatre simply because it is the best means of giving body and tangible expression to his exuberant, bubbling hordes of words and ideas. He admits readily that he knows little about the complexities of structure and plot and balance of a play — what he cares about is that his characters should express his deep, almost religious conviction that life even in the 20th century can be a joyous thing. His plots are slight, his conflicts are those of the battle of quick wits, poetic ideas and spiritual values, clothed in words as gay and lovely and witty as we have not heard since Shakespeare and Marlowe. Neither of these gentlemen, incidentally, would always have been in a position to criticize Fry for being strong lyrically but weak theatrically. It's a very English characteristic.

No, the truth is that Fry, like Anouilh, escapes all classification. And in this they both escape the critics, and leave their audiences — whether they be English or French — to enjoy the play.

MARJORY WHITELAW

Cette photo Marantow de l'éminent critique littéraire S. Morgan Powell a suscité d'élogieux commentaires dans la presse montréalaise, à preuve l'entrefilet suivant paru dans la Gazette :

"You expect that photo of the Star's S. Morgan Powell to speak to you . . . (Fitz).

PHOTO

Marantow
chez

Dupuis Frères

PLATEAU 5151, LOCAL 476

MONTREAL

CHALEUR PLUS ECONOMIQUE

Tél. UN. 1591

avec

VOLCANO

Le foyer mécanique pour charbon Anthracite.

- ENTIEREMENT AUTOMATIQUE
transporte le charbon du carré à la fournaise!
- CHALEUR CONSTANTE... bienfaisante — économique

L'Anthracite est abondant. Aucune inquiétude quant à l'approvisionnement

VOLCANO Limitée

743, rue DE LA MONTAGNE

MONTREAL

PHILIBERT BEDARD

Limitée

Ferblantier-couvreur et ventilation

1065, rue Papineau

FRontenac 2137



- LAIT
- CREME
- BEURRE
- OEUFS
- BREUVAGE
CHOCOLAT

Servis au petit ré-
veillon, nos pro-
duits lactés prolon-
gent les délices
d'une soirée en ville
ou au concert

A. Poupard
LIMITÉE
FRontenac 2194
1715, RUE WOLFE

PHARMACIE DESILETS

Spécialité : Poudre insecticide blanche

4043 est, rue Ontario

FR. 4940

DRAKE'S

RESTAURANT

- Spaghetti • Ravioli
- Steaks succulents • Crustacés
- Homards frais sur le grill

Ste-Catherine, coin Stanley

BE. 0743

LES COMPAGNONS terminent, avec "Le Bal des Voleurs", leur saison dramatique pour 1950-51.

Ils remercient leur public de l'encouragement enthousiaste et soutenu qu'il leur a prodigué.

Voici, en guise d'aide-mémoire, le bilan artistique de leur saison.

Extraits de la critique

Septembre-octobre

LE VOYAGE DE MONS. PERRICHON
d'Eugène Labiche

"Le Voyage de M. Perrichon fut en quelque sorte pour la salle une dégringolade d'actes comiques, un agrégat de quiproquos amusants".

Octobre-novembre

LA PREMIERE LEGION
d'Emmet Lavery

"Avec La Première Légion, Les Compagnons sont revenus à leur plus haut niveau théâtral."

Novembre-décembre

LES COMPAGNONS DE LA MUSIQUE
LE MYSTERE DE LA NATIVITE
d'Arnoul Gréban

"Cette troupe, qui a trouvé une excellente formule de rajeunissement de la chanson française revivifiée au souffle de la fantaisie, a recueilli un succès largement mérité".

LES GUEUX AU PARADIS
De Martens-Obey

"Les Compagnons en sont à leur troisième reprise de cette pièce et lorsqu'on entend les rires qu'elle déclenche, on s'étonne qu'elle ne garde pas l'affiche un an".

LES AVENTURES DE BABAR

Janvier-février

LA LOCANDIERA
de Carlo Goldoni

"It is much to the credit of Les Compagnons that a new production is never unveiled at their Sherbrooke St. Playhouse until it has been polished to that fine point of perfection which has given them their reputation of being among the first in the field of Canadian theatre. Such a production is "La Locandiera" which opened last evening".

Février-mars

NOTRE PETITE VILLE
de Thornton Wilder

"Les merveilleux Compagnons dans une presque merveilleuse pièce".

Avril-mai

LE BAL DES VOLEURS
de Jean Anouilh

*Examen
de la vue*

OPTOMÉTRISTE CONSULTANT À L'HÔPITAL SAINTE-JUSTINE

PAUL E
Talbot
BACHELIER
EN
Optométrie

6761, ST-HUBERT
CAlumet 7616

ST-JEROME
330, ST-GEORGES
Tél. 171

**Encore un autre spectacle des Compagnons
hors saison et cependant de toutes les saisons**

LE MYSTÈRE DE LA MESSE

LE MÊME QUI FIT ACCOURIR PLUS DE 50,000 PERSONNES
AU CONGRÈS EUCHARISTIQUE DE QUÉBEC EN 1938

**Le plus grand pageant chrétien jamais monté
au Canada**

STADE DELORIMIER

à l'angle des rues de Lorimier et Ontario

31 MAI 1951

BILLETS : \$0.75 — \$1.00 — \$1.25

Réservations à AMherst7739

HOMMAGES

WILFRID CLERMONT

L I M I T E E

MARCHANDS DE FOURRURES

1604, rue SAINT-DENIS

LAncaster 2331

VE. 3715

Zone 4-403

GOINEAU & BOUSQUET, CIE, LTEE

MATERIAUX DE CONSTRUCTION

PORTES ET CHASSIS

164, boul. TASCHEREAU

PONT-VIAU

Hommages de

Pesner Bros Ltd.

APPROVISIONNEMENTS

Epiceries — Viande — Etc.

968, Ouest rue NOTRE-DAME

UNiversité 2651

Il n'est jamais trop tôt

Jeune homme ambitieux, préparez votre avenir en ouvrant de bonne heure un compte d'épargne dans un grand établissement de crédit comme la Banque Canadienne Nationale. Plus tard, la banque où vous aurez déposé vos économies, où vous serez connu, n'hésitera pas à vous faire toute avance d'argent justifiée.

Ouvrez aujourd'hui un compte d'épargne à la

Banque

CANADIENNE NATIONALE

Actif, plus de \$400,000,000

548 bureaux au Canada

70 succursales à Montréal

IL Y A PLUS DE
QUATRE-VINGTS ANS...

la plus importante compagnie
d'assurance-vie du Canada
était fondée à Montréal. La
province de Québec a donc
été le berceau de cette
institution, qui apporte aujourd'hui
le bien-être et la sécurité
à plus d'un million
d'assurés répartis à
travers le monde.



SÉCURITÉ ASSURÉE

SUN LIFE OF CANADA



G I G U È R E

spécialiste en fourrures

Peut maintenant entreposer 10,000 manteaux de plus

**Un nouvel étage vient
d'être ajouté au centre
d'entreposage de fourrure**

- *le plus vaste*
- *le plus moderne*
- *le mieux équipé*
- *le mieux organisé*

Le meilleur à Montréal !

signalez simplement

CH. 3161

Chacun de nos camions est muni d'un téléphone le reliant directement au magasin. Ceci nous permet de passer chercher vos fourrures dans le plus bref délai possible.



**LE PLUS GRAND MAGASIN ENTIEREMENT
DEDIE A LA FOURRURE A MONTREAL**

787 est, MONT-ROYAL

CHerrier 3161