

# Entrenous

## Printemps-été 2026

Urbanisme p. 4 et 5

Journée portes ouvertes SPVR p. 8

Jeunesse – Vers un premier emploi! p. 10

Loisirs p. 13

Brochure  
**LOISIRS**  
disponible  
en ligne



## N'oubliez pas vos programmes d'aide financière!



Ils ne sont pas nouveaux, mais ils sont toujours disponibles pour nos citoyen(ne)s, alors il est bon de se rappeler ce qui s'offre à vous!

- Aide financière pour l'achat de **produits d'hygiène durables**
- Aide financière pour l'achat de **barils récupérateurs d'eau de pluie**
- Programme de soutien et d'accessibilité aux **activités de loisirs**
- Programme d'aide financière pour favoriser la **résilience des infrastructures résidentielles**
- Programme d'aide financière « **Un nouvel enfant, un arbre** »
- Programme d'aide financière valorisant la **plantation d'arbres**
- Programme de contribution financière aux activités de **hockey mineur CLL**

Renseignez-vous sur votre admissibilité et déposez une demande via le site Web de la Ville au [charlemagne.ca/subventions](http://charlemagne.ca/subventions)

## Un signalement municipal à faire? **Un clic et c'est fait!**

Un nid-de-poule? Un lampadaire défectueux? Un module de jeu brisé? Signalez-le via notre module de signalement amélioré! C'est très simple, rendez-vous au [citoyen.charlemagne.ca/signalement](http://citoyen.charlemagne.ca/signalement) et remplissez le court formulaire qui sera directement acheminé au service municipal concerné. Merci de collaborer à ce suivi efficace et direct!



## Retrait des abris temporaires : 30 avril

N'oubliez pas que les abris d'auto temporaires sont autorisés du 1<sup>er</sup> octobre d'une année au 30 avril de l'année suivante sur le territoire de la Ville de Charlemagne. Il vous reste donc quelques jours afin de procéder à leur retrait et ainsi respecter la réglementation municipale.

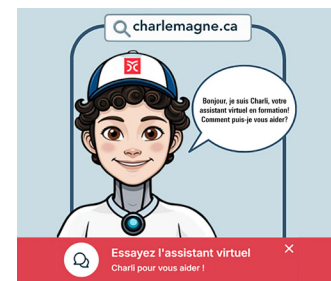
## Ventes-débarras 2026

Les ventes-débarras sont autorisées quatre fois au cours de l'année :

- Fin de semaine de la fête des Patriotes : 16, 17 et 18 mai 2026 (samedi au lundi)
- Deuxième fin de semaine du mois de juin : 13 et 14 juin (samedi et dimanche)
- Fin de semaine de la fête du Travail : 5, 6 et 7 septembre (samedi au lundi)
- Deuxième fin de semaine du mois de septembre : 12 et 13 septembre (samedi et dimanche)

Deux jours avant une vente-débarras, il est autorisé d'implanter un maximum de trois enseignes (d'une superficie maximale de 0,75 mètre carré par enseigne) pour annoncer la vente-débarras. Elles doivent être enlevées dès la fin de la vente.

## Avez-vous déjà posé la question à Charli?



C'est qui Charli? C'est notre assistant virtuel qui se fera un plaisir de répondre à vos questions, 24 h sur 24 et 7 jours sur 7! Désormais plus facile à repérer sur notre site Web municipal, Charli peut vous guider dans vos recherches lorsque nos bureaux municipaux sont fermés, par exemple. En effet, il suffit de cliquer sur la fenêtre rouge dans le bas à droite de votre écran pour l'interroger sur des aspects liés à la vie charlemagnoise. Quand prend fin l'interdiction de stationnement de nuit sur les rues? Quand la piscine municipale sera-t-elle ouverte? Faut-il être résident de Charlemagne pour y inscrire mon enfant au camp de jour? Charli sait tout ça et bien plus!



Chères citoyennes, chers citoyens,

Chaque période de l'année nous invite à redécouvrir notre milieu de vie sous un nouvel angle, grâce aux activités extérieures et aux différents services offerts au fil des saisons. L'hiver dernier en est un bel exemple. Le projet Charlemagne hivernal, avec ses patinoires, sa glissade et ses zones de détente, a connu un succès remarquable, attirant un achalandage record et suscitant l'enthousiasme de la population, notamment avec l'ajout du parc à neige qui a rapidement trouvé plusieurs adeptes.

Avec le retour du printemps et l'arrivée de l'été, la neige fait doucement place au soleil, laissant émerger de nouvelles opportunités de rencontres afin de profiter pleinement de nos espaces publics. Cette transition marque aussi la poursuite de notre volonté commune de faire de Charlemagne une ville dynamique, accueillante et résolument tournée vers l'avenir.

L'un des chantiers majeurs qui façonnera notre territoire est la revitalisation du boulevard Céline-Dion. En collaboration avec l'Atelier Urbain, nous amorçons une démarche de réflexion collective afin d'imaginer un espace plus vert, plus convivial et mieux adapté aux besoins actuels et futurs de notre communauté. Une séance d'information et d'échanges vous permettra de découvrir les grandes orientations du projet et de dialoguer directement avec les professionnels qui l'accompagnent. Je vous invite chaleureusement à vous inscrire via le Portail citoyen pour prendre part à cette étape importante de notre développement urbain. Vous trouverez tous les détails en lien avec cette invitation dans la section Urbanisme.

Notre programmation estivale, quant à elle, promet une fois de plus de rassembler petits et grands autour d'activités souvent gratuites et toujours accessibles. Que vous soyez adeptes de sports, de plein air, de culture ou simplement de moments partagés en famille, vous trouverez une multitude d'occasions de profiter de l'été chez vous, dans votre ville. Des installations sportives variées, des animations colorées et des rendez-vous festifs seront disponibles tout au long de la belle saison.

Parallèlement, les travaux se poursuivent à l'Espace citoyen, un projet d'agrandissement de l'hôtel de ville et de la bibliothèque municipale Camille-Laurin qui deviendra un véritable lieu de rencontre, d'apprentissage et de créativité. Ce futur espace contribuera à enrichir la vie communautaire en donnant naissance à un espace vivant où la communauté pourra se rassembler et s'exprimer.

Finalement, à l'approche de la Semaine de l'action bénévole, qui se déroulera du 19 au 25 avril 2026, je tiens à souligner l'engagement exceptionnel de tous ceux et celles qui donnent généreusement de leur temps pour faire rayonner notre communauté. Les bénévoles sont le cœur battant de Charlemagne : par leur dévouement, leur bienveillance et leur énergie, ils contribuent chaque jour à renforcer nos liens, à soutenir nos initiatives et à enrichir la qualité de vie de nos citoyens. Leur implication est une source d'inspiration et un moteur essentiel de notre vitalité collective. Merci de tout cœur pour votre présence et votre engagement indéfectible.

Continuons ensemble à faire de Charlemagne une communauté vivante, solidaire et inspirante. J'aurai grand plaisir à vous retrouver lors de nos activités et événements tout au long de la période estivale.

À bientôt!

A handwritten signature in blue ink, appearing to read 'Normand Grenier'. The signature is fluid and cursive, written on a white background.

Normand Grenier  
Maire

# Invitation à la population

## Séance d'information et d'échanges sur le PPU du boulevard Céline-Dion

Vous l'aurez constaté, la Ville de Charlemagne a entrepris une revitalisation majeure dans le secteur du boulevard Céline-Dion grâce à des projets immobiliers d'importance. Ce qui est moins visible à ce jour pour les citoyens, c'est la poursuite d'une démarche sérieuse amorcée pour l'avenir du boulevard Céline-Dion, c'est-à-dire l'élaboration d'un Programme particulier d'urbanisme (PPU).

Un PPU est un outil de planification détaillée qui permet à la municipalité de définir une vision claire pour un secteur précis, d'y encadrer le développement futur et d'y créer un milieu de vie cohérent, mixte, sécuritaire et dynamique. C'est un moment privilégié pour contribuer à l'évolution de notre territoire.

Dans le cadre de cette démarche, nous invitons la population à une séance d'information et d'échanges afin de présenter les orientations envisagées, les enjeux du secteur et les bonnes pratiques qui inspirent notre vision, notamment en matière de densification intelligente.

## Comprendre la densification intelligente : quatre ressources de référence

Pour accompagner la réflexion et favoriser la compréhension collective, la Ville souhaite mettre en lumière trois ressources reconnues qui expliquent clairement les bénéfices d'un développement urbain mieux structuré, dense, mixte, plus durable et plus efficace.

### 1. Communauté métropolitaine de Montréal (CMM)

[cmm.qc.ca/](http://cmm.qc.ca/)

La CMM regroupe 82 municipalités réparties dans 14 MRC (Municipalité régionale de comté) et agglomérations. En ce sens, la Ville de Charlemagne fait partie de ce regroupement qui est responsable du Plan métropolitain d'aménagement et de développement (PMAD) et qui propose une vision régionale reposant sur la consolidation des milieux de vie et la proximité des services. Ses travaux démontrent que la densification intelligente contribue à :

- Diminuer les émissions de gaz à effet de serre,
- Renforcer les pôles de transport collectif,
- Protéger les milieux naturels,
- Améliorer la qualité de vie des citoyens.

Le site Web de la CMM présente une foule d'informations, de rapports, d'études et autres documents informationnels permettant de bien saisir les enjeux en matière d'aménagement et de développement du territoire.

### 2. Vivre en Ville

[carrefour.vivreenville.org/publication/est-ce-qu'il-y-a-du-changement-dans-votre-voisinage#video](http://carrefour.vivreenville.org/publication/est-ce-qu'il-y-a-du-changement-dans-votre-voisinage#video)



Vivre en Ville est un organisme à but non lucratif, reconnu tant pour sa contribution au débat public que pour ses nombreuses publications et ses activités de formation, de sensibilisation et d'accompagnement dans le développement des collectivités. Pour un milieu dense de qualité, chaque projet constitue une opportunité de répondre à des besoins du milieu, notamment pour :

- Accroître et diversifier l'offre résidentielle
- Accueillir des commerces, des bureaux, des équipements communautaires, etc.
- Créer ou bonifier des espaces publics
- Contribuer au verdissement

### 3. Chambre de commerce du Montréal métropolitain (CCMM)

[www.ccmm.ca](http://www.ccmm.ca)

La CCMM a publié une étude phare intitulée « *Bâtir plus, plus vite et mieux : pour une stratégie de densification intelligente du Grand Montréal* ». Cette analyse démontre comment une densification bien planifiée permet :

- D'optimiser les infrastructures existantes,
- De soutenir l'abordabilité du logement,
- De réduire l'étalement urbain,
- De créer des milieux de vie complets et accessibles.

Cette ressource constitue un excellent point de départ pour comprendre les avantages concrets d'un développement urbain mieux organisé. Les orientations du PMAD inspirent directement les démarches locales comme le PPU du boulevard Céline-Dion.

### 4. Études sur les aires TOD (Transit-Oriented Development)

[cmm.qc.ca/projets/projets-novateurs-tod](http://cmm.qc.ca/projets/projets-novateurs-tod)

Les approches TOD — axées sur le transport collectif et la marche — montrent comment une densité bien calibrée autour des axes de mobilité peut :

- Favoriser des déplacements plus simples et plus rapides,
- Soutenir les commerces de proximité,
- Encourager des quartiers plus vivants et sécuritaires.

Ces principes sont largement reconnus comme des leviers essentiels pour bâtir des milieux de vie durables.

## Participez à la construction de l'avenir du boulevard Céline-Dion

### Revitalisation du boulevard Céline-Dion | Séance d'information et d'échanges

La Ville de Charlemagne, en collaboration avec l'Atelier Urbain, invite ses citoyen(ne)s, le mercredi 15 avril 2026, à venir découvrir le contexte de redéveloppement du boulevard Céline-Dion et à échanger sur la planification détaillée (PPU) de ce nouveau milieu de vie.

Inscrivez-vous dès maintenant via le Portail citoyen!  
[citoyen.charlemagne.ca/revitalisation-du-boulevard-celine-dion](http://citoyen.charlemagne.ca/revitalisation-du-boulevard-celine-dion)

#### DÉROULEMENT PROPOSÉ

- 18 h 30** | Présentation informative  
**19 h** | Ouverture des kiosques d'information (formule portes ouvertes)

Les participant(e)s sont invité(e)s à parcourir un circuit de kiosques thématiques en formule portes ouvertes et à venir échanger avec des professionnels du milieu.

Différents sujets seront abordés, notamment la mobilité, la vision d'aménagement, la densité, le concept de la ville en 15 minutes, la circulation, le développement durable, la gestion des eaux pluviales, le verdissement, et bien plus encore.

- 20 h 30** | Fin de l'événement



## Nouveauté : GoRecycle arrive en ville

À partir de mai 2026 (date à venir), la Ville de Charlemagne offrira gratuitement à ses citoyen(ne)s le service de collecte en bord de maison de tous leurs appareils contenant des halocarbures (frigo, congélateur, refroidisseur à vin, etc.), grâce à une entente de collaboration avec GoRecycle.

Il suffira de remplir une demande directement sur le site Web de l'organisme au [gorecycle.com](http://gorecycle.com) afin d'obtenir une collecte à la porte.

GoRecycle est le seul organisme reconnu par RECYC-QUÉBEC pour assurer le recyclage responsable des appareils ménagers domestiques au Québec. Sa mission est de mobiliser tous les acteurs du Québec à valoriser les appareils réfrigérants et de climatisation de manière responsable.

### Où vont les appareils une fois collectés?

Une fois collectés, les appareils sont acheminés vers l'un des six recycleurs de GoRecycle, situés au Québec, qui assurent la valorisation de plus de 95 % des matières qu'ils contiennent. En utilisant le service de collecte à la porte de GoRecycle, les citoyen(ne)s sont assurés que leur appareil suit un processus de recyclage conforme aux normes environnementales.

### Quel est le bénéfice environnemental de ce service?

Utiliser le service de collecte à la porte est un geste simple, mais qui a un bénéfice considérable pour l'environnement. En confiant votre appareil réfrigérant en fin de vie à GoRecycle, vous contribuez directement à la lutte contre les changements climatiques. Chaque appareil récupéré permet d'éviter en moyenne une tonne de gaz à effet de serre, ce qui équivaut à un vol de Montréal à Barcelone.

### Bon à savoir : Accès au Complexe Enviro Connexions de Terrebonne pour les résidents de Charlemagne

Saviez-vous que si vous souhaitez vous débarrasser d'appareils électroniques et informatiques hors d'usage, d'appareils réfrigérants et de climatisation domestiques ou de pneus hors d'usage sans jantes, vous pouvez le faire à la déchetterie du Complexe Enviro Connexions de Terrebonne? Mais attention, seuls les articles énumérés ci-haut sont acceptés gratuitement à la déchetterie.

La déchetterie est ouverte du lundi au vendredi, de 8 h à 16 h, et le samedi sur rendez-vous seulement, de 8 h à 16 h.

### Déchetterie du Complexe Enviro Connexions

3779, chemin des Quarante-Arpents  
Terrebonne, Québec  
J6V 9T6

## Mai sans tondeuse

Rejoignez le mouvement et laissez pousser les pissenlits!



La Ville de Charlemagne rejoint une fois de plus le mouvement Mai sans tondeuse ce printemps! Depuis quatre ans déjà, la Ville emboîte le pas et dit oui à la biodiversité!

Comment? En retardant la tonte de ses terrains municipaux afin de fournir une nourriture essentielle aux pollinisateurs.

Pas de panique! Dès la montée en graines des pissenlits, qui s'observe par un cycle plus volatile, la tonte sera effectuée afin de limiter les allergènes et les autres désagréments.

Vous aussi, vous voulez participer au défi Mai sans tondeuse et afficher vos couleurs? À partir du [charlemagne.ca](http://charlemagne.ca), imprimez une affichette que vous pourrez apposer dans la fenêtre de votre demeure.

# Collectes : Vrai ou faux?

Ah les collectes! Un sujet chaud dans toutes les municipalités, y compris la nôtre. Voyons voir si vous vous y connaissez bien en matière d'ordures, de recyclage, de compost et d'encombrants!



1- Si mon **bac bleu (recyclage) ou brun (compost) est brisé** et que ce n'est pas ma faute, je n'aurai pas de frais pour les réparations. **MAIS** si c'est moi qui ai causé des dommages, on me refilera la facture?



**FAUX! On ne cherchera pas le coupable**

Communiquez simplement avec la Ville de Charlemagne, par téléphone au 450 581-2541 ou par courriel au [info@charlemagne.ca](mailto:info@charlemagne.ca) et indiquez-nous les informations suivantes : votre adresse et le type de bris. Nous redirigerons votre demande à la MRC qui effectuera les réparations nécessaires. La Ville de Charlemagne n'est pas responsable des bacs noirs ou gris (ordures habituelles).

2- Depuis janvier 2026, la Ville de Charlemagne a décidé d'effectuer les **collectes de recyclage aux deux semaines**.



**FAUX et VRAI!**

Depuis janvier 2026, les collectes de recyclage sont en effet effectuées aux deux semaines et non plus de manière hebdomadaire, mais ce changement ne relève pas de la municipalité. Il s'inscrit dans une harmonisation provinciale, puisque toutes les municipalités du Québec ont adopté cette même fréquence conformément aux exigences d'Éco Entreprises Québec (ÉEQ), désormais responsable de la collecte sélective.

3- Lors des **collectes de feuilles mortes et de résidus verts**, je peux utiliser des sacs de poubelle noirs pour mettre mes récoltes sur le bord de la route?



**FAUX!**

Seuls les sacs transparents, orange ou en papier sont permis lors des collectes de feuilles mortes et de résidus verts. Les autres types de sacs ne seront pas ramassés par le transporteur.

4- Il y a une **piste cyclable devant chez moi** et j'ai entendu dire que je dois placer mes bacs différemment sur le bord du chemin pour cette raison.



**VRAI!**

La disposition des bacs (bruns, bleus, verts, noirs) doit se faire différemment en bordure des pistes cyclables en raison du déploiement du bras mécanisé du camion. Voici les dispositions à respecter lors des journées de collectes.

Placez vos bacs :

- À l'extérieur de la piste cyclable
- Dans la voie publique
- Les roues vers votre demeure

5- Mon voisin m'a dit que lors des **collectes des encombrants de la Ville**, je peux jeter tout ce qui n'entre pas dans mon bac noir, comme des palettes de bois, mes anciennes armoires de cuisine et même mon petit frigo.



**FAUX!**

Votre voisin devrait se renseigner sur le site de la Ville afin de connaître la liste des articles acceptés lors de la collecte des encombrants, puisque les matériaux de rénovation ou de construction sont refusés. Ceux-ci doivent être apportés à l'Écoparc de la MRC de L'Assomption.

Quant aux appareils contenant des gaz réfrigérants (p. ex. fréon), vous avez deux options : faire une demande de collecte à la porte, dès mai 2026, à l'organisme GoRecycle ou les déposer au Complexe Enviro Connexions de Terrebonne, puisqu'ils ne sont pas ramassés lors des collectes municipales de gros rebuts.



**Journée portes ouvertes**  
**Samedi le 23 mai > 10h à 15h**  
 1, Montée des Arsenaux



**Tous les services  
d'urgence sur place**

- > Police
- > Incendie
- > Ambulance
- > Contrôle routier



**Kiosques  
extérieurs**

- > Photobooth
- > Jeu gonflable et activités familiales
- > Démonstrations d'équipements :  
« Taser Gun », poivre de cayenne,  
contrôle physique et autres
- > Véhicules d'urgence
- > Équipe RH



**Nourriture  
sur place (\$)**

Fidèle à sa tradition, le Service de police de la Ville de Repentigny (SPVR) ouvre les portes de son quartier général situé au 1, montée des Arsenaux le samedi 23 mai de 10 h à 15 h.

Lors de cette journée portes ouvertes tous les services d'urgence seront sur place (police, incendie, ambulance et contrôle routier), et plusieurs activités gratuites seront

offertes : photobooth, jeu gonflable, activités familiales, démonstration d'équipement (« taser gun », poivre de cayenne, contrôle physique, etc.), véhicules d'urgence, et bien plus!

Une journée familiale où le plaisir des petits est assuré!



**Protection  
du voisinage**  
Repentigny

## Connaissez-vous notre programme **Protection du voisinage?**

Bonne nouvelle! Le programme a récemment fait peau neuve et migré vers une nouvelle plateforme d'envoi de courriels, plus moderne et plus facile à consulter. Résultat? Des informations claires, rapides et accessibles.

### Protection du voisinage, c'est quoi?

Il s'agit d'un programme qui mise sur la mobilisation citoyenne pour prévenir la criminalité et renforcer le sentiment de sécurité dans les quartiers. Déjà plus de 13 500 citoyens sont membres dans les villes de Repentigny et de Charlemagne.

### Qu'est-ce que le programme offre gratuitement?

- La surveillance de quartier, avec l'envoi d'environ 50 avis par année, par courriel, concernant des activités suspectes dans votre secteur;
- Des visites préventives pour les maisons unifamiliales;

- De nombreux conseils de prévention pour mieux se protéger.

### Pourquoi devenir membre?

- Être informé des méfaits pouvant troubler la quiétude de votre secteur (introductions par effraction, vols, arnaques, descriptions d'individus ou de véhicules suspects, etc.);
- Être sensibilisé aux bonnes pratiques de sécurité;
- Être mieux outillé pour protéger votre famille, votre entourage et vos biens.

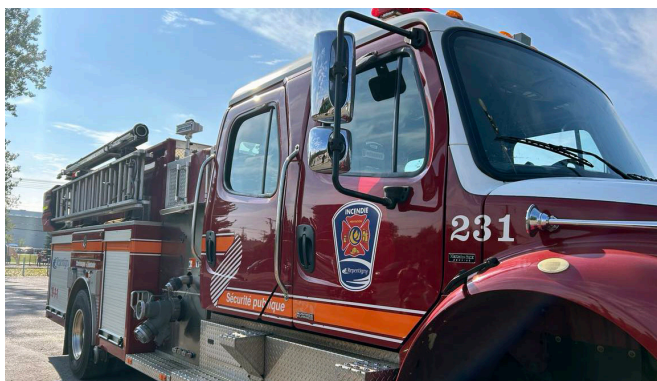
**Inscrivez-vous ici, c'est gratuit!**

## Bienvenue aux cadets du SPVR!

Il y a du nouveau à Charlemagne! Cet été, des cadets du Service de police de la Ville de Repentigny sillonneront les rues à vélo afin de veiller au respect de la réglementation, que ce soit en matière d'arrosage ou de contrôle d'animaux domestiques, d'assurer une surveillance dans les lieux publics et de sensibiliser les citoyen(ne)s.

## Visites résidentielles annuelles

Chaque année, les pompiers du Service de prévention et de lutte contre les incendies de la Ville de Repentigny procèdent à l'inspection des avertisseurs de fumée et de monoxyde de carbone chez leurs citoyens. À partir du 1<sup>er</sup> mai, à Charlemagne, ce sont donc plus de 800 résidences qui seront visitées par les pompiers au cours de l'année en cours.



Cette opération vise à sensibiliser aux bonnes pratiques en matière de prévention des incendies. Vous pouvez vérifier vous-même dès maintenant certains éléments qui pourront faciliter l'inspection résidentielle :

### Avertisseurs de fumée :

- Avez-vous un avertisseur de fumée fonctionnel de moins de 10 ans sur chaque étage, y compris le sous-sol?
- Est-ce qu'ils sont installés au plafond ou à moins de 30 cm du plafond et qu'ils ne sont pas peints?

### Avertisseur de monoxyde de carbone, installé près des chambres à coucher :

- Avez-vous un appareil de chauffage à combustion (bois)?
- Votre résidence compte-t-elle un garage attaché et ayant un accès direct à votre résidence?
- Avez-vous un appareil fonctionnant au gaz naturel ou au gaz propane?

Si vous avez un appareil fonctionnant au gaz, votre appareil de monoxyde de carbone doit aussi détecter le gaz.

Après les vérifications et les modifications, s'il y a lieu, vous pouvez remplir le formulaire disponible en ligne sur le site de la Ville de Repentigny.

De cette façon, votre résidence sera retirée de la liste des visites des pompiers.

## La prévention incendie en rappel



Évitez de jeter vos mégots de cigarettes à l'extérieur, en bordure de la route, dans le paillis ou les pots de fleurs. Vous pourriez vous retrouver avec une mauvaise surprise! Le risque est bien réel, et ce simple geste pourrait être à l'origine d'un feu de broussaille et même de l'incendie d'un bâtiment résidentiel. Utilisez plutôt un cendrier!



### Ça sent les grillades!

Si le beau temps vous donne envie de cuisiner sur le BBO, installez celui-ci à une distance de 1 m (3,3 pi) de votre maison. Assurez-vous aussi de bien nettoyer la grille afin d'éviter que le gras ne s'enflamme. Votre repas sera assurément meilleur!



Il fait beau, il fait chaud et vous avez envie de gratter votre guitare autour d'un mélancolique feu extérieur? D'accord, mais assurez-vous de respecter la quiétude de vos voisins et la réglementation municipale. En voici les grandes lignes :

- Le foyer extérieur doit être situé à une distance minimale de 5 mètres des limites de propriété et 4 mètres de tout bâtiment;
- Il doit être fermé sur toutes ses faces;
- Vous pouvez seulement utiliser du bois de chauffage et du bois d'allumage. Les ordures, les feuilles mortes et les déchets de construction sont interdits;
- Il est permis d'utiliser son foyer extérieur entre 17 h et 1 h du matin;
- Le foyer doit être muni d'une cheminée avec un pare-étincelles. Pour plus d'info sur les feux extérieurs, rendez-vous sur le site Web de la Ville de Charlemagne, à la page Prévention incendie, onglet Feux extérieurs.

La page des

**iNFŌBiVŌRES****INTERDIT  
AUX 18+****Tu es une bibitte curieuse ou une curieuse de bibitte?****Cette page est pour toi! Pose-nous tes questions ou fais-nous part des sujets sur lesquels tu souhaiterais en apprendre plus, et peut-être seront-ils publiés dans cette brochure!**

## Un premier pas vers un premier emploi

Tu songes à occuper ton premier emploi prochainement? Cet été même? Nous avons rassemblé quelques informations pertinentes pour toi afin que tu sois prêt(e) lorsque le moment sera venu!

Dans un premier temps, savais-tu que l'âge minimal requis pour travailler au Québec est de 14 ans? Eh oui! À part pour quelques exceptions, comme les gardien(ne)s averti(e)s ou les livreur(-euse)s de journaux, un(e) adolescent(e) ne peut travailler officiellement qu'à partir de 14 ans, et ce, en dehors de ses heures de cours et sous certaines conditions.



Maintenant, il serait bien que tu te poses quelques questions pour bien savoir ce que tu cherches côté boulot. Ton père ou ta mère, ou tout autre adulte qui te connaît bien, pourrait t'accompagner dans ce processus, puisque parfois les conseils et l'expérience peuvent s'avérer bénéfiques, tu verras.

- Pourquoi veux-tu te trouver un emploi? Quelles sont tes motivations?
- Qu'est-ce que tu aimes faire?
- Quelles sont tes qualités?
- Qu'est-ce qui représente un défi pour toi?
- Es-tu plutôt gêné(e) ou tu aimes parler avec tout le monde?
- Combien d'heures par semaine penses-tu être disponible pour un emploi? Attention de prendre en considération ton temps pour étudier.

## Rédige ton CV et ta lettre de motivation

Tu ne seras sans doute pas le seul ou la seule à te chercher un emploi étudiant dans quelques semaines... Tu devras donc te démarquer! Un CV, tu connais? curriculum vitæ de son nom, est un document, qui contient bien souvent une seule feuille (page écran) qui regroupe les expériences de travail et le parcours scolaire d'un chercheur d'emploi. Il existe plusieurs modèles sur le Web. Tu as peu ou pas d'expérience de travail? C'est normal à ton âge!

**Mets alors de l'avant tes projets, tes engagements (p. ex. ton bénévolat), tes responsabilités (p. ex. gardiennage de tes frères ou sœurs), tes cours (p. ex. premiers soins, gardien averti) et tes distinctions (certificat de persévérance ou de mérite scolaire, équipe championne de baseball, etc.).**

Fais en sorte que ton futur employeur te connaisse davantage et ait envie de te donner ta première chance. Montre-lui que tu as les qualités et le profil de l'emploi! Laisse aussi transparaître ta motivation dans une lettre de présentation, si tu souhaites avoir un petit plus. N'oublie pas de la faire corriger par un logiciel ou par une personne ressource.



## Fais des pratiques d'entrevue

Encore une fois ici, tu auras besoin de l'aide d'un parent ou d'un autre adulte avec qui tu te sens en confiance.

Il se peut que tu sois invité(e) à passer une entrevue après avoir posé ta candidature. C'est pourquoi il est important que tu répètes ta présentation, en organisant des jeux de rôle par exemple pour avoir recours aux questions les plus fréquemment posées en entrevue.

Profites-en toi aussi pour te préparer quelques questions à poser à un patron potentiel si l'on t'invite à le faire (par exemple, quels sont les horaires de travail?, dois-tu avoir un uniforme?, etc.).

## Un appel ou se présenter en personne?

Ton choix est fait, tu as ciblé quelques endroits qui t'intéressent? Ta prochaine étape peut se faire de différentes façons : appeler l'employeur pour vérifier les besoins et la procédure à suivre pour offrir tes services, te présenter directement sur place ou envoyer ton CV par courriel?

Lors de ton premier contact avec l'employeur, il est recommandé de te présenter en serrant la main à la personne, en lui disant « Bonjour, mon nom est... »

Un truc pour une bonne poignée de mains : regarder la personne dans les yeux, assez longtemps pour être capable de dire la couleur de ses yeux.

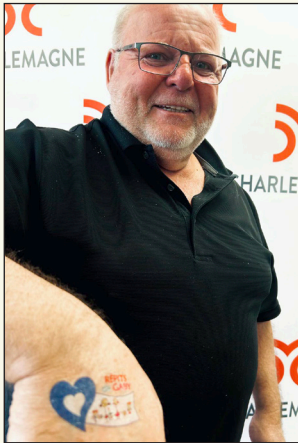
Pour la suite, on te propose cet article de la Fondation Jeunes en tête, « Mes premiers pas dans le monde du travail » ([fondationjeunesentete.org/ressource/mes-premiers-pas-dans-le-monde-du-travail](http://fondationjeunesentete.org/ressource/mes-premiers-pas-dans-le-monde-du-travail)). Il comprend des liens, des jeux-questionnaires et des références super intéressantes pour ta recherche et l'intégration d'un premier emploi!

Bonne chance!



## Avril : mois de l'autisme

**Le mois de l'autisme est un moment consacré à mieux comprendre l'autisme et à promouvoir l'inclusion des personnes autistes dans tous les aspects de la société. Voici deux organismes lanauchois qui consacrent leur mission à soutenir les personnes autistes et leur famille à travers différentes sphères de leur vie.**



Normand Grenier, maire de la Ville de Charlemagne, arbore fièrement un tatouage à l'effigie des Répits de Gaby.

### Les Répits de Gaby

L'organisme Les Répits de Gaby est un organisme communautaire autonome qui offre du répit aux familles comptant parmi ses membres une personne présentant un trouble du spectre de l'autisme, âgée de cinq ans et plus. L'organisme dispose d'un mandat régional. Les services de répit ont pour but de prévenir l'épuisement des familles et, par le fait même, de repousser le plus possible la prise en charge par l'État de ces enfants. Les Répits de Gaby soutiennent plus de 220 familles de Lanaudière en leur offrant des services de répit spécialisés, essentiels à leur équilibre et à leur qualité de vie.

À l'occasion du Mois de l'autisme, Les Répits de Gaby invite la population à arborer ses tatouages temporaires de sensibilisation. Votre équipe municipale a emboîté le pas encore cette année!

### Société de l'autisme région Lanaudière (SARL)

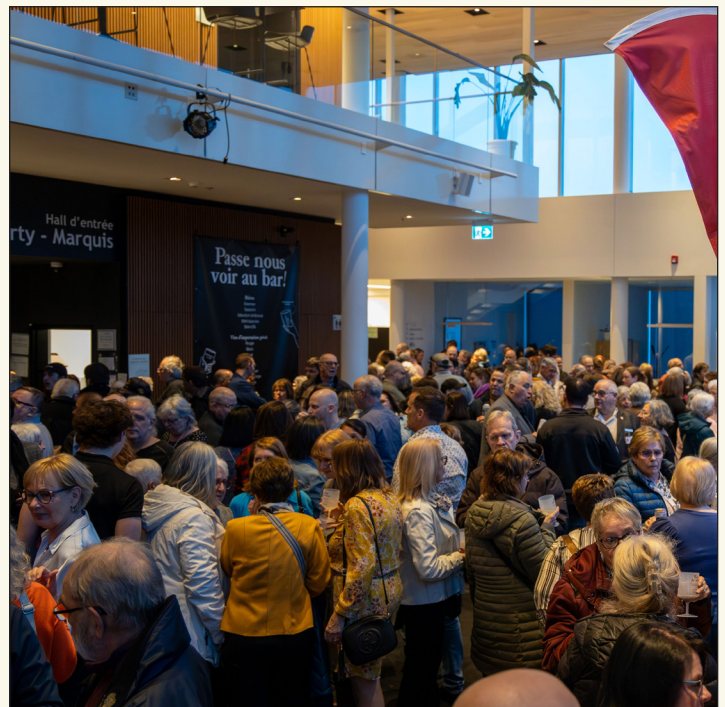
La SARL regroupe les familles de personnes présentant un trouble du spectre de l'autisme (TSA) et de toute autre personne intéressée à la cause. Sa mission est de regrouper les personnes autistes et celles présentant d'autres troubles du spectre autistique, leurs parents et toute autre personne intéressée. Elle travaille à promouvoir les droits et les intérêts de la personne autiste et de sa famille tout en offrant une multitude de services adaptés à leurs besoins.

En plus d'organiser plusieurs activités, ateliers, formations et conférences pour ses membres tout au long de l'année, la SARL propose un accès à de nombreuses ressources sur son site Web, telles que des capsules vidéo ainsi que des scénarios sociaux.

### ACEF Lanaudière

#### Prévoyez-vous déménager? Connaissez-vous quelqu'un qui y pense?

Avant de signer un bail ou de faire vos boîtes, prenez quelques minutes pour lire le nouvel article de l'ACEF Lanaudière ([aceflanaudiere.ca](http://aceflanaudiere.ca)) qui vous propose un petit calcul et un guide clair, avec des exemples concrets locaux, afin de vous aider à prendre une décision éclairée et d'éviter les mauvaises surprises.



#### Mille mercis à nos bénévoles!

Le maire de la Ville de Charlemagne, Normand Grenier, ainsi que son équipe de conseillères et conseillers avaient convié leurs précieux bénévoles à un spectacle de l'humoriste P.A Méthot le 8 avril dernier. La traditionnelle Soirée reconnaissance des bénévoles se veut un moment privilégié afin de remercier ces femmes et ces hommes de cœur qui donnent leur temps sans compter. CP : Dany Gaudet

## Nouveauté : Pickleball et dek hockey!

Vous l'avez souhaité, et c'est maintenant chose faite!

Une toute nouvelle surface multisport est aménagée au parc Médéric-Lebeau (165, rue Sainte-Marie), offrant 4 terrains de pickleball ainsi qu'une surface de dek hockey, accessibles en pratique libre. Les installations sont ouvertes selon un horaire établi pour chaque discipline, et les activités se déroulent en mode libre-service.

Dès le 15 mai, des filets amovibles pourront être loués à la Bibliothèque Camille-Laurin. Vous pouvez également utiliser votre propre équipement.

Pour ceux qui souhaitent découvrir le pickleball, des ensembles complets (4 raquettes, 3 balles et 1 filet) seront disponibles en prêt.

**Ce service est réservé exclusivement aux résidents de Charlemagne.**

Pour connaître tous les détails concernant les modalités d'emprunt, les règlements et les horaires, consultez le lien suivant : <https://www.charlemagne.ca/vie-citoyenne/parcs-et-infrastructures/installations-sportives-et-recreatives>

## Envie de bouger?

Consultez notre brochure loisirs pour découvrir comment vous adonner à l'une ou l'autre de ces activités :

- Pickleball
- Tennis
- Dek hockey
- Pétanque
- Volleyball de plage
- Yoga
- Zumba
- Mobilité active en plein air
- Aquaplaisir en famille
- Nage libre



**Allez!  
C'est par ici :**



## Bibliothèque municipale Camille-Laurin

Enfants, ados, adultes et aînés, des ateliers, conférences ou club de lecture vous attendent cet été.

Consultez la brochure loisirs disponible en ligne pour tout savoir et vous inscrire! **C'est GRATUIT!**

## Des événements et activités tout l'été!

- 22 mai et 23 mai : **Allo Printemps!**
- 24 juin : **Fête nationale**
- 29 juin, 6, 13, 20, 27 juillet, 3, 10, 17 août :  
**Ma tente à lire**
- 8, 15, 22, 29 juillet : **Colore ton été**
- 30 juillet : **Fête à la plage**
- 8 août : **Fête de la famille**
- 28 août : **Colore ton été**

Pour la programmation détaillée, c'est par ici : <https://www.charlemagne.ca/evenements>