

Données géographiques du projet Comptes des terres du Québec méridional

Édition 2018

Aperçu

Les données géographiques des comptes des terres du Québec méridional correspondent à un jeu de fichiers matriciels, d'une résolution spatiale de 50 mètres, qualifiant à deux périodes distinctes le type de couverture terrestre du territoire québécois situé au sud du 51^e parallèle.

Ces données géospatiales sont celles exploitées dans le rapport [Comptes des terres du Québec méridional](#) paru le 11 octobre 2017. L'ensemble des renvois mentionnés dans la présente fiche de métadonnées se rapporte à cette publication.

Ces données sont structurées autour de neuf classes de couverture terrestre s'inspirant de la normalisation du Système de comptabilité économique et environnementale ou SCEE ([p. 153](#)) : surfaces artificielles, terres agricoles, milieux humides forestiers, milieux humides herbacés ou arbustifs, plans et cours d'eau intérieure, forêts de conifères à couvert fermé, forêts de feuillus à couvert fermé, forêts mixtes à couvert fermé et forêts à couvert ouvert ([p. 39](#)).

Les deux cartes du couvert terrestre québécois sont élaborées pour deux périodes distinctes : une première correspondant aux années 1990, et une deuxième, aux années 2000 ([p. 37](#)). La comparaison de ces deux cartes de couverture terrestre nous permet d'obtenir une troisième carte, soit celle qualifiant les changements de couverture terrestre (transition d'une classe de couverture terrestre vers une autre) ([p. 31](#)).

Ces données géospatiales permettent de compiler des tableaux statistiques de stocks de couverture terrestre selon un découpage donné pour les deux périodes mentionnées ainsi que de quantifier l'augmentation ou la diminution de certaines classes de couverture terrestre durant la période de l'étude ([p. 79](#)).

Ces données géographiques sont diffusées dans un format matriciel (raster) d'une résolution de 50 mètres ([p. 47](#)) dans le système de projection cartographique d'Albers pour le Québec (NAD 83) ([p. 104](#)).

Conditions d'utilisation :

L'utilisation de ces données géographiques est assujettie aux modalités de la licence [Creative Commons 4.0 – Attribution CC BY](#), en utilisant la mention : Institut de la statistique du Québec, données de couverture terrestre issues du projet des comptes des terres du Québec méridional, octobre 2017.

À propos des comptes des terres du Québec méridional

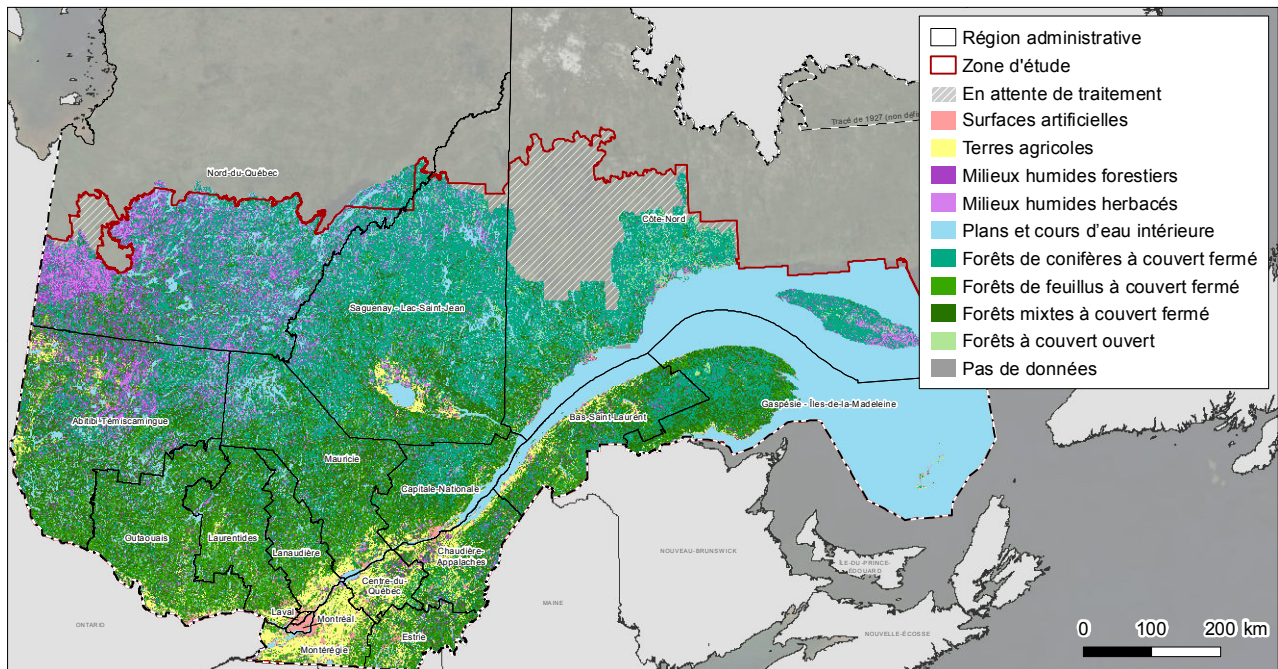
Objectif du produit

Ces données géographiques élaborées par l'ISQ sont diffusées afin que l'utilisateur puisse compiler les résultats des comptes des terres selon son propre découpage géographique ou combiner ces résultats à d'autres sources de données géographiques.

Exemples de représentation

Carte 1

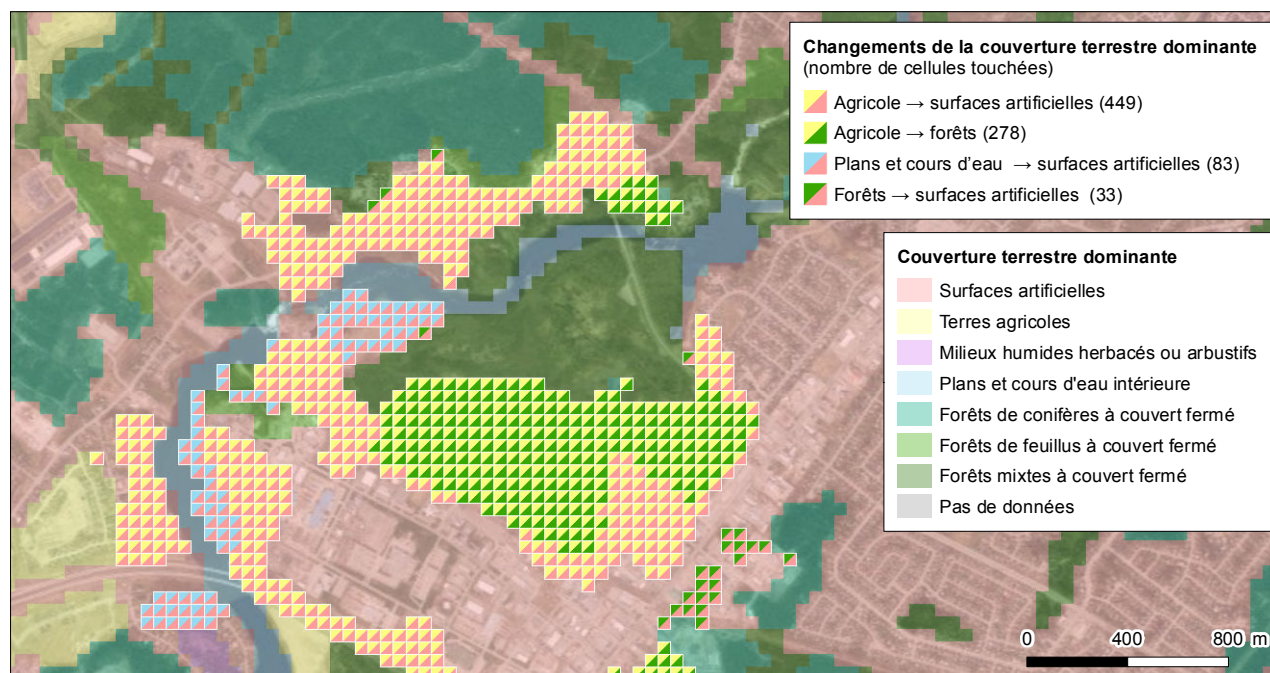
Couverture terrestre dominante par cellules de 50 mètres et limites des régions administratives, Québec méridional, 2002-2013 (p. 50)



Sources : Institut de la statistique du Québec, exploitation des cartes et des données écoforestières du ministère des Forêts, de la Faune et des Parcs, mai 2016 ; ministère de l'Énergie et des Ressources naturelles, Système sur les découpages administratifs, juin 2017, et mosaïque d'images satellites RapidEye (2010-2013).

Carte 2

Changements de la couverture terrestre dominante par cellules de 50 mètres, secteur de la rivière Chicoutimi, MRC de Saguenay, 1995-2008 (p. 56)



Sources : Institut de la statistique du Québec, exploitation des cartes et des données écoforestières du ministère des Forêts, de la Faune et des Parcs, mai 2016 ; ministère de l'Énergie et des Ressources naturelles, Système sur les découpages administratifs, juin 2017, et mosaïque d'images satellites RapidEye (2010-2013).

Contenu

Tableau 1

Inventaire des fichiers livrés

| Nom du fichier | Format | Contenu |
|------------------------------------------|---------------------------------------|-------------------------------------------------------------------------------------------------------------------------------------------------------------------------------------------------------------------------------------------------------------------------------------------------|
| <i>T00_PROVINCE.tif</i> | GeoTIFF | Couverture terrestre des 9 classes pour le début de période (t0). |
| <i>T01_PROVINCE.tif</i> | GeoTIFF | Couverture terrestre des 9 classes pour la fin de période (t1). |
| <i>Changement_PROVINCE.tif</i> | GeoTIFF | Cellules de 50 mètres où sont survenus des changements de couverture terrestre entre le début et la fin de période. |
| <i>correspondance_raster_CL_COUV.dbf</i> | Table DBF | Table de correspondance entre les valeurs numériques des fichiers matriciels (champ <i>ID</i>) et les codes de classes de couvertures et les codes de changements (champ <i>CL_COUV</i>) ainsi que leurs descriptions (champ <i>Descriptio</i>). |
| <i>CL_COUV_thematique_raster.lyr</i> | Fichier de thématique LYR (ArcGIS) | Fichier thématique pour le logiciel SIG ArcGIS. Permet d'illustrer les rasters <i>T00_PROVINCE</i> et <i>T01_PROVINCE</i> avec les couleurs et les noms de classes de couvertures utilisés dans le rapport de projet des comptes des terres du Québec méridional. (Ne contient pas de données.) |
| <i>emprise_projet.shp</i> | Fichier de formes surfaciques (shape) | Polygones délimitant la zone d'étude du projet, les secteurs en attente de traitement du 4 ^e inventaire écoforestier et les secteurs d'eau ajoutés. |

Méthodologie générale de création des données

Consulter la publication *Comptes des terres du Québec méridional*, annexe I : méthodologie détaillée ([p. 103](#)).

Sources des données géographiques

- Ministère des Forêts, de la Faune et des Parcs, cartes et données écoforestières (3^e et 4^e inventaires), mai 2016.
- Ministère de l'Énergie et des Ressources naturelles, Système sur les découpages administratifs (SDA), juin 2017.
- Ministère du Développement durable, de l'Environnement et de la Lutte contre les changements climatiques, Cadre écologique de référence du Québec (CERQ), 2013.
- Agriculture et Agroalimentaire Canada (AAC), cartes d'utilisation des terres (UT) pour 1990 et 2010.
- United States Geological Survey (USGS), images des satellites Landsat 4-5 TM et Landsat 8 OLI (de 1990 à 2013).

Restrictions d'utilisation

Les données de couverture terrestre à grande échelle (1 : 20 000 et moins) sont à interpréter avec prudence. La méthodologie automatisée des comptes des terres ([p. 31](#)) est basée sur l'intégration et l'interprétation de données géographiques existantes. L'objectif de ces données géographiques est d'observer des tendances sur de vastes portions du territoire, et non pas de qualifier l'évolution d'une parcelle précise. Ainsi, l'Institut ne peut garantir l'exactitude des données à l'échelle des cellules individuelles de 50 mètres ou de petits groupes de cellules.

De plus, les cellules de 50 mètres contiennent la classe de couverture dominante à cette échelle d'observation, c'est-à-dire la couverture terrestre simplifiée occupant la plus grande proportion d'une cellule de 2 500 m² ([p. 149](#)). Ces cellules sont utilisées pour le stockage des données et la création des statistiques de changements. Toutefois, l'aire minimale d'interprétation des polygones écoforestiers, qui varie selon la classe de couverture terrestre ([p. 141](#)), influe sur la résolution spatiale réelle des données. En raison de cette dernière, seuls les changements de couverture de plus de deux hectares (ou de plus de huit hectares pour certaines transitions) sont considérés comme valides et sont compilés dans les comptes des terres ([p. 143](#)).

Les statistiques tirées des cellules sont considérées comme fiables lorsqu'elles sont compilées à une échelle spatiale suffisamment large pour que la proportion d'erreurs de classification s'avère négligeable par rapport à l'ensemble du territoire. L'incertitude liée à la précision des données ne peut pas être quantifiée de façon généralisée ; seule une appréciation qualitative au cas par cas des résultats peut être produite en soulignant les estimations jugées imprécises ou peu fiables ([p. 61](#)).

Dates de référence

La période de référence des comptes des terres est déterminée par les années de capture des photos des inventaires écoforestiers ([p. 37](#)). Pour chaque compilation des données selon un découpage précis du territoire, nous sommes en mesure de déterminer les années de capture les plus représentatives pour chaque entité géographique. Cet exercice peut être basé sur la méthode de l'année médiane pondérée par la superficie, ou plus simplement sur la méthode de l'année dominante.

Tableau 2

Années de référence pour le début (t0) et la fin (t1) de la période de référence par région administrative

| Code géographique | Nom | t0 | t1 | Durée (années) |
|-------------------|-------------------------------|------|------|----------------|
| 01 | Bas-Saint-Laurent | 1993 | 2004 | 11 |
| 02 | Saguenay–Lac-Saint-Jean | 1995 | 2008 | 13 |
| 03 | Capitale-Nationale | 1990 | 2002 | 12 |
| 04 | Mauricie | 1997 | 2008 | 11 |
| 05 | Estrie | 1995 | 2007 | 12 |
| 06 | Montréal | 1994 | 2007 | 13 |
| 07 | Outaouais | 1990 | 2003 | 13 |
| 08 | Abitibi-Témiscamingue | 1994 | 2005 | 11 |
| 09 | Côte-Nord | 1999 | 2013 | 14 |
| 10 | Nord-du-Québec | 1996 | 2011 | 15 |
| 11 | Gaspésie-Îles-de-la-Madeleine | 1992 | 2004 | 12 |
| 12 | Chaudière-Appalaches | 1990 | 2003 | 13 |
| 13 | Laval | 1994 | 2007 | 13 |
| 14 | Lanaudière | 1995 | 2008 | 13 |
| 15 | Laurentides | 1991 | 2005 | 14 |
| 16 | Montérégie | 1994 | 2009 | 15 |
| 17 | Centre-du-Québec | 1991 | 2006 | 15 |

Spécifications techniques

Les données de couverture terrestre (début et fin de période) ainsi que les changements sont livrés au format matriciel GeoTIFF (image matricielle au format TIFF géoréférencée). La résolution spatiale des pixels (cellules) est de 50 mètres. Les autres données accompagnant le projet sont fournies aux formats DBF (*data base files*), LYR (fichier de couche ArcGIS) et SHP (fichier de formes géographiques).

Le système de projection cartographique employé pour la conception et la diffusion de ces données correspond à la projection conique équivalente d'Albers pour le Québec, dans le système de référence spatial NAD 1983 ([p. 104](#)).

Attributs des fichiers géographiques

Tableau 3

Présentation des attributs des fichiers matriciels (format GeoTIFF)

| Nom du champ | Description du champ |
|-------------------------------------------------------------------------------------------------------|--------------------------------------------------------------------------------------------------------------|
| Informations attributaires des fichiers T00_PROVINCE.tif, T01_PROVINCE.tif et Changement_PROVINCE.tif | |
| Format : fichier matriciel GeoTIFF | |
| OID | Identifiant unique |
| Value | Code numérique de la classe de couverture (voir tableau 6 pour le tableau de correspondance) |
| Count | Compte du nombre de pixels de la classe de couverture |

Tableau 4

Présentation des attributs du fichier tabulaire (format DBF)

| Nom du champ | Description du champ |
|--------------------------------------------------------------------------------------------------------------------------------------------------------|-----------------------------------------------------------------------------------------------------|
| Informations attributaires du fichier correspondance_raster_CL_COUV.dbf (contenu identique à celui présenté au tableau 6) Format : table DBF | |
| OID | Identifiant unique |
| ID | Code numérique de la classe de couverture (voir tableau 6 pour le tableau de correspondance) |
| CL_COUV | Code normalisé de la classe de couverture terrestre ou du changement de couverture |
| Descriptio | Description de la classe de couverture terrestre ou du changement de couverture |

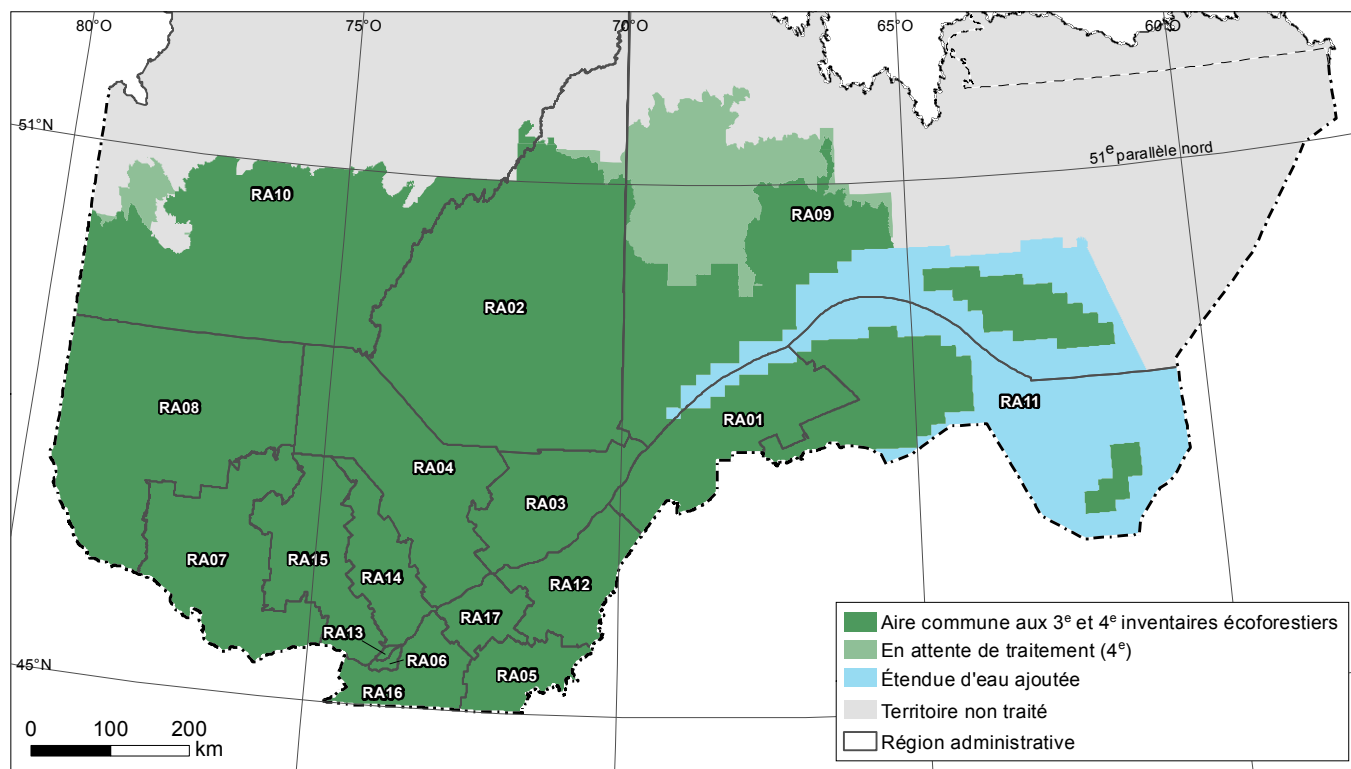
Tableau 5

Présentation des attributs du fichier de formes surfaciques (format shape)

| Nom du champ | Description du champ |
|-------------------------------------------------------------------------------------------------------------------|----------------------------------------------------------------------------------------------------------------------------------------------------------------------------------------------------------------------------------------|
| Informations attributaires du fichier emprise_projet.shp Format : fichier de formes surfaciques (shape) | |
| FID | Identifiant unique |
| Type | ECOFO : polygone délimitant la zone d'étude du projet En attente de traitement : secteurs en attente de traitement du 4 ^e inventaire écoforestier Eau ajoutée : secteurs d'eau ajoutés dans le golfe du Saint-Laurent |

Carte 3

Emprise spatiale des données (représentée en vert)



Sources : Institut de la statistique du Québec, exploitation des cartes et des données écoforestières du ministère des Forêts, de la Faune et des Parcs, mai 2016 ; ministère de l'Énergie et des Ressources naturelles, Système sur les découpages administratifs, juin 2017.

Tableau 6

Correspondance entre les valeurs numériques des fichiers matriciels (champ ID) et les codes de classe de couverture (accompagnés de leurs descriptions)

| ID | CL_COUV | Description |
|----|---------------|-----------------------------------------------------------------------|
| 1 | 010000 | Surfaces artificielles |
| 2 | 020000 | Terres agricoles |
| 3 | 060000 | Milieux humides forestiers |
| 4 | 070000 | Milieux humides herbacés ou arbustifs |
| 5 | 100000 | Plans et cours d'eau intérieure |
| 6 | 110101 | Forêts de conifères à couvert fermé |
| 7 | 110102 | Forêts de feuillus à couvert fermé |
| 8 | 110103 | Forêts mixtes à couvert fermé |
| 9 | 110200 | Forêts à couvert ouvert |
| 10 | 000000 | Pas de données |
| 11 | 000001 | En attente de traitement |
| 12 | 010000_020000 | Surfaces artificielles vers terres agricoles |
| 13 | 010000_060000 | Surfaces artificielles vers milieux humides forestiers |
| 14 | 010000_070000 | Surfaces artificielles vers milieux humides herbacés ou arbustifs |
| 15 | 010000_100000 | Surfaces artificielles vers plans et cours d'eau intérieure |
| 16 | 010000_110101 | Surfaces artificielles vers forêts de conifères à couvert fermé |
| 17 | 010000_110102 | Surfaces artificielles vers forêts de feuillus à couvert fermé |
| 18 | 010000_110103 | Surfaces artificielles vers forêts mixtes à couvert fermé |
| 19 | 010000_110200 | Surfaces artificielles vers forêts à couvert ouvert |
| 20 | 010000_000000 | Surfaces artificielles vers pas de données |
| 21 | 010000_000001 | Surfaces artificielles vers en attente de traitement |
| 22 | 020000_010000 | Terres agricoles vers surfaces artificielles |
| 23 | 020000_060000 | Terres agricoles vers milieux humides forestiers |
| 24 | 020000_070000 | Terres agricoles vers milieux humides herbacés ou arbustifs |
| 25 | 020000_100000 | Terres agricoles vers plans et cours d'eau intérieure |
| 26 | 020000_110101 | Terres agricoles vers forêts de conifères à couvert fermé |
| 27 | 020000_110102 | Terres agricoles vers forêts de feuillus à couvert fermé |
| 28 | 020000_110103 | Terres agricoles vers forêts mixtes à couvert fermé |
| 29 | 020000_110200 | Terres agricoles vers forêts à couvert ouvert |
| 30 | 020000_000000 | Terres agricoles vers pas de données |
| 31 | 020000_000001 | Terres agricoles vers en attente de traitement |
| 32 | 060000_010000 | Milieux humides forestiers vers surfaces artificielles |
| 33 | 060000_020000 | Milieux humides forestiers vers terres agricoles |
| 34 | 060000_070000 | Milieux humides forestiers vers milieux humides herbacés ou arbustifs |
| 35 | 060000_100000 | Milieux humides forestiers vers plans et cours d'eau intérieure |
| 36 | 060000_110101 | Milieux humides forestiers vers forêts de conifères à couvert fermé |
| 37 | 060000_110102 | Milieux humides forestiers vers forêts de feuillus à couvert fermé |
| 38 | 060000_110103 | Milieux humides forestiers vers forêts mixtes à couvert fermé |
| 39 | 060000_110200 | Milieux humides forestiers vers forêts à couvert ouvert |

Suite à la page 8

Tableau 6 (suite)

Correspondance entre les valeurs numériques des fichiers matriciels (champ ID) et les codes de classe de couverture (accompagnés de leurs descriptions)

| ID | CL_COUV | Description |
|----|---------------|--------------------------------------------------------------------------------|
| 40 | 060000_000000 | Milieux humides forestiers vers pas de données |
| 41 | 060000_000001 | Milieux humides forestiers vers en attente de traitement |
| 42 | 070000_010000 | Milieux humides herbacés ou arbustifs vers surfaces artificielles |
| 43 | 070000_020000 | Milieux humides herbacés ou arbustifs vers terres agricoles |
| 44 | 070000_060000 | Milieux humides herbacés ou arbustifs vers milieux humides forestiers |
| 45 | 070000_100000 | Milieux humides herbacés ou arbustifs vers plans et cours d'eau intérieure |
| 46 | 070000_110101 | Milieux humides herbacés ou arbustifs vers forêts de conifères à couvert fermé |
| 47 | 070000_110102 | Milieux humides herbacés ou arbustifs vers forêts de feuillus à couvert fermé |
| 48 | 070000_110103 | Milieux humides herbacés ou arbustifs vers forêts mixtes à couvert fermé |
| 49 | 070000_110200 | Milieux humides herbacés ou arbustifs vers forêts à couvert ouvert |
| 50 | 070000_000000 | Milieux humides herbacés ou arbustifs vers pas de données |
| 51 | 070000_000001 | Milieux humides herbacés ou arbustifs vers en attente de traitement |
| 52 | 100000_010000 | Plans et cours d'eau intérieure vers surfaces artificielles |
| 53 | 100000_020000 | Plans et cours d'eau intérieure vers terres agricoles |
| 54 | 100000_060000 | Plans et cours d'eau intérieure vers milieux humides forestiers |
| 55 | 100000_070000 | Plans et cours d'eau intérieure vers milieux humides herbacés ou arbustifs |
| 56 | 100000_110101 | Plans et cours d'eau intérieure vers forêts de conifères à couvert fermé |
| 57 | 100000_110102 | Plans et cours d'eau intérieure vers forêts de feuillus à couvert fermé |
| 58 | 100000_110103 | Plans et cours d'eau intérieure vers forêts mixtes à couvert fermé |
| 59 | 100000_110200 | Plans et cours d'eau intérieure vers forêts à couvert ouvert |
| 60 | 100000_000000 | Plans et cours d'eau intérieure vers pas de données |
| 61 | 100000_000001 | Plans et cours d'eau intérieure vers en attente de traitement |
| 62 | 110101_010000 | Forêts de conifères à couvert fermé vers surfaces artificielles |
| 63 | 110101_020000 | Forêts de conifères à couvert fermé vers terres agricoles |
| 64 | 110101_060000 | Forêts de conifères à couvert fermé vers milieux humides forestiers |
| 65 | 110101_070000 | Forêts de conifères à couvert fermé vers milieux humides herbacés ou arbustifs |
| 66 | 110101_100000 | Forêts de conifères à couvert fermé vers plans et cours d'eau intérieure |
| 67 | 110101_110102 | Forêts de conifères à couvert fermé vers forêts de feuillus à couvert fermé |
| 68 | 110101_110103 | Forêts de conifères à couvert fermé vers forêts mixtes à couvert fermé |
| 69 | 110101_110200 | Forêts de conifères à couvert fermé vers forêts à couvert ouvert |
| 70 | 110101_000000 | Forêts de conifères à couvert fermé vers pas de données |
| 71 | 110101_000001 | Forêts de conifères à couvert fermé vers en attente de traitement |
| 72 | 110102_010000 | Forêts de feuillus à couvert fermé vers surfaces artificielles |
| 73 | 110102_020000 | Forêts de feuillus à couvert fermé vers terres agricoles |
| 74 | 110102_060000 | Forêts de feuillus à couvert fermé vers milieux humides forestiers |
| 75 | 110102_070000 | Forêts de feuillus à couvert fermé vers milieux humides herbacés ou arbustifs |
| 76 | 110102_100000 | Forêts de feuillus à couvert fermé vers plans et cours d'eau intérieure |
| 77 | 110102_110101 | Forêts de feuillus à couvert fermé vers forêts de conifères à couvert fermé |

Suite à la page 9

Tableau 6 (suite)

Correspondance entre les valeurs numériques des fichiers matriciels (champ ID) et les codes de classe de couverture (accompagnés de leurs descriptions)

| ID | CL_COUV | Description |
|-----|---------------|--------------------------------------------------------------------------|
| 78 | 110102_110103 | Forêts de feuillus à couvert fermé vers forêts mixtes à couvert fermé |
| 79 | 110102_110200 | Forêts de feuillus à couvert fermé vers forêts à couvert ouvert |
| 80 | 110102_000000 | Forêts de feuillus à couvert fermé vers pas de données |
| 81 | 110102_000001 | Forêts de feuillus à couvert fermé vers en attente de traitement |
| 82 | 110103_010000 | Forêts mixtes à couvert fermé vers surfaces artificielles |
| 83 | 110103_020000 | Forêts mixtes à couvert fermé vers terres agricoles |
| 84 | 110103_060000 | Forêts mixtes à couvert fermé vers milieux humides forestiers |
| 85 | 110103_070000 | Forêts mixtes à couvert fermé vers milieux humides herbacés ou arbustifs |
| 86 | 110103_100000 | Forêts mixtes à couvert fermé vers plans et cours d'eau intérieure |
| 87 | 110103_110101 | Forêts mixtes à couvert fermé vers forêts de conifères à couvert fermé |
| 88 | 110103_110102 | Forêts mixtes à couvert fermé vers forêts de feuillus à couvert fermé |
| 89 | 110103_110200 | Forêts mixtes à couvert fermé vers forêts à couvert ouvert |
| 90 | 110103_000000 | Forêts mixtes à couvert fermé vers pas de données |
| 91 | 110103_000001 | Forêts mixtes à couvert fermé vers en attente de traitement |
| 92 | 110200_010000 | Forêts à couvert ouvert vers surfaces artificielles |
| 93 | 110200_020000 | Forêts à couvert ouvert vers terres agricoles |
| 94 | 110200_060000 | Forêts à couvert ouvert vers milieux humides forestiers |
| 95 | 110200_070000 | Forêts à couvert ouvert vers milieux humides herbacés ou arbustifs |
| 96 | 110200_100000 | Forêts à couvert ouvert vers plans et cours d'eau intérieure |
| 97 | 110200_110101 | Forêts à couvert ouvert vers forêts de conifères à couvert fermé |
| 98 | 110200_110102 | Forêts à couvert ouvert vers forêts de feuillus à couvert fermé |
| 99 | 110200_110103 | Forêts à couvert ouvert vers forêts mixtes à couvert fermé |
| 100 | 110200_000000 | Forêts à couvert ouvert vers pas de données |
| 101 | 110200_000001 | Forêts à couvert ouvert vers en attente de traitement |
| 102 | 000000_010000 | Pas de données vers surfaces artificielles |
| 103 | 000000_020000 | Pas de données vers terres agricoles |
| 104 | 000000_060000 | Pas de données vers milieux humides forestiers |
| 105 | 000000_070000 | Pas de données vers milieux humides herbacés ou arbustifs |
| 106 | 000000_100000 | Pas de données vers plans et cours d'eau intérieure |
| 107 | 000000_110101 | Pas de données vers forêts de conifères à couvert fermé |
| 108 | 000000_110102 | Pas de données vers forêts de feuillus à couvert fermé |
| 109 | 000000_110103 | Pas de données vers forêts mixtes à couvert fermé |
| 110 | 000000_110200 | Pas de données vers forêts à couvert ouvert |
| 111 | 000000_000001 | Pas de données vers en attente de traitement |
| 112 | 000001_010000 | En attente de traitement vers surfaces artificielles |
| 113 | 000001_020000 | En attente de traitement vers terres agricoles |
| 114 | 000001_060000 | En attente de traitement vers milieux humides forestiers |
| 115 | 000001_070000 | En attente de traitement vers milieux humides herbacés ou arbustifs |

Suite à la page 10

Tableau 6 (suite)

Correspondance entre les valeurs numériques des fichiers matriciels (champ ID) et les codes de classe de couverture (accompagnés de leurs descriptions)

| ID | CL_COUV | Description |
|-----|---------------|-------------------------------------------------------------------|
| 116 | 000001_100000 | En attente de traitement vers plans et cours d'eau intérieure |
| 117 | 000001_110101 | En attente de traitement vers forêts de conifères à couvert fermé |
| 118 | 000001_110102 | En attente de traitement vers forêts de feuillus à couvert fermé |
| 119 | 000001_110103 | En attente de traitement vers forêts mixtes à couvert fermé |
| 120 | 000001_110200 | En attente de traitement vers forêts à couvert ouvert |
| 121 | 000001_000000 | En attente de traitement vers pas de données |

Notice bibliographique

INSTITUT DE LA STATISTIQUE DU QUÉBEC (2018). *Fiche de métadonnées – Données géographiques du projet Comptes des terres du Québec méridional. Édition 2018*, [En ligne], Québec, L'Institut, p. 1-10. [statistique.quebec.ca/fr/fichier/comptes-des-terres-du-quebec-meridional-fiche-de-metadonnees-2018.pdf].

Ce bulletin a été réalisé à l'Institut de la statistique du Québec par :

Maxime Keith, géomaticien
Direction de la gestion des données
et de l'accès pour la recherche

Avec la collaboration de :

Jean-François Rioux et Stéphanie Uhde
Direction des statistiques sectorielles
et du développement durable

Catherine Chartier-Vézina, révision linguistique
Anne-Marie Lemay-Frenette, mise en page
Direction de la diffusion et des communications

Pour plus de renseignements :

Centre d'information et de documentation
Institut de la statistique du Québec
200, chemin Sainte-Foy, 3^e étage
Québec (Québec) G1R 5T4

Téléphone :
418-691-2401
1-800-463-4090 (Canada et États-Unis)

Courriel : cid@stat.gouv.qc.ca

Site Web : statistique.quebec.ca

Dépôt légal

Bibliothèque et Archives nationales du Québec
4^e trimestre 2018
ISBN 978-2-550-88852-9 (en ligne)

© Gouvernement du Québec
Institut de la statistique du Québec, 2018

Toute reproduction autre qu'à des fins de
consultation personnelle est interdite sans
l'autorisation du gouvernement du Québec.
statistique.quebec.ca/fr/institut/nous-joindre/droits-auteur-permission-reproduction