

PUBLIREPORTAGE

# La pêche

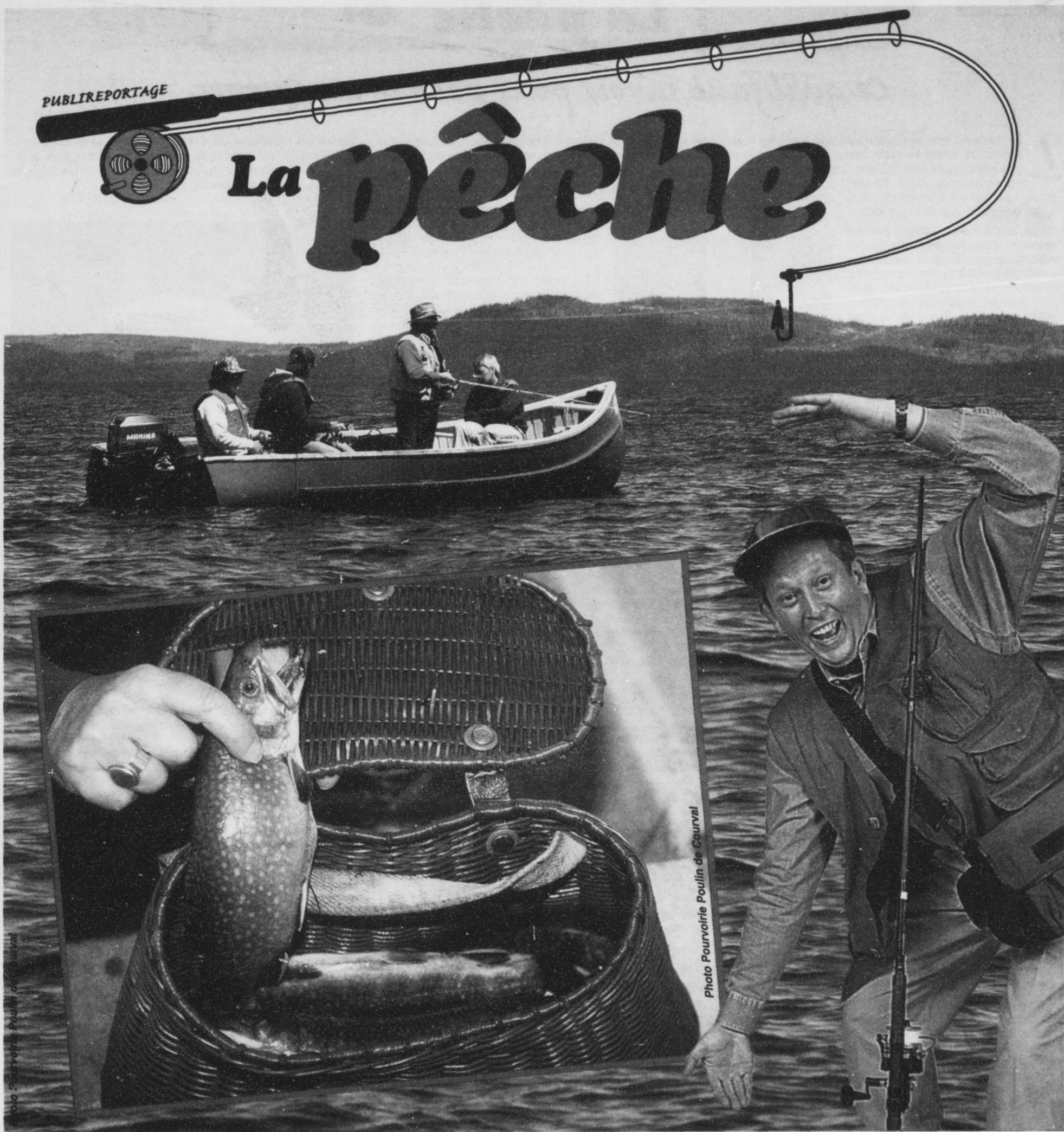


Photo Pourvoirie Poulin de Courval

Photo Pourvoirie Poulin de Courval

PUBLIREPORTAGE

# La pêche

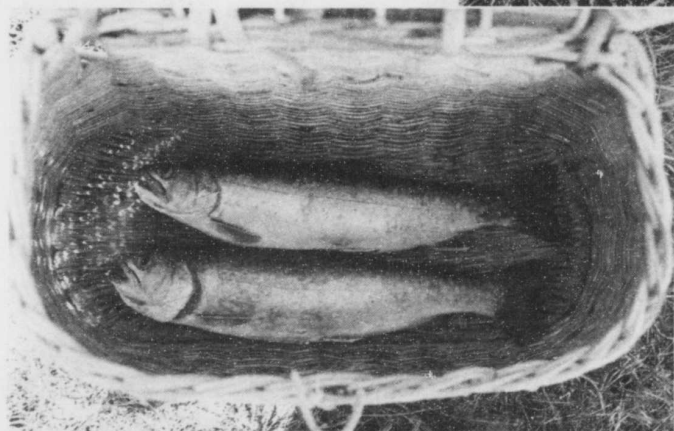
## Ce qu'il faut savoir pour pêcher au Québec

**L** Le moment que vous avez attendu pendant tout l'hiver, en astiquant votre canne à moucher et en pratiquant votre lancer léger dans votre baignoire, est maintenant arrivé. En effet, la nouvelle saison de pêche sportive est commencée dans certaines zones du territoire québécois depuis le 1er avril.

Toutefois, avant d'aller titiller le poisson à votre plan d'eau préféré, vous devriez prendre le temps de vous familiariser avec les différentes règles en vigueur. Voici un bref aperçu du guide de pêche publié par le ministère de l'Environnement et de la Faune du Québec pour la saison 1999-2000.

### Où peut-on pêcher au Québec?

Avec les 25 zones de pêche au Québec, ce ne sont pas les endroits qui manquent. Les exigences varient selon le type de territoire fréquenté, soit un terrain privé, un parc ou une réserve faunique, une zone d'exploitation contrôlée (zec), une pourvoirie, une rivière à saumons ou encore une aire faunique communautaire. Dans certains endroits, vous devez faire une réservation, vous enregistrer ou posséder, en plus d'un permis de



Photos Jean-Marie Villeuneuve

pêche en règle, un droit d'accès. Mais, quel que soit le lieu, vous ne pouvez vous soustraire aux règles relatives à la limite des prises et aux pratiques de pêche.

### Le permis de pêche

Vous devez également avoir en votre possession un permis de pêche et en respecter les conditions. Il existe deux types de permis de pêche : l'un pour la pêche au saumon et l'autre pour les espèces autres que le saumon. Le premier est disponible uniquement auprès des organismes offrant des services reliés à la pêche au saumon, alors que l'autre est en vente chez les dépositaires autorisés, tels que les magasins de sport, les quincailleries, les dépanneurs, de même que certains pourvoyeurs, zecs et réserves fauniques. Ces permis, indiquant la date, l'heure et la minute de sa délivrance, doivent être signés par le vendeur et le titulaire. Vous êtes tenu de présenter votre permis à un agent de conservation de la faune sur demande. Vous pouvez obtenir un permis pour une seule journée, pour trois jours consécutifs ou pour toute la saison.

### Les pratiques interdites

Les poissons capturés à la pêche sportive ne peuvent être vendus, achetés, troqués ou offerts pour la vente. Il est également interdit d'avoir en sa possession des poissons pêchés illégalement. Vous n'avez pas le droit non plus de pêcher à l'aide d'hameçon ou de crochets manipulés de façon à percer le poisson dans une partie autre que la bouche. Et, pour la première fois cette année, il est interdit de continuer à pêcher une espèce de poisson lorsqu'on a pris et gardé dans un plan d'eau la limite quotidienne de poissons autorisée.

Pour obtenir plus de renseignements au sujet des règles de pêche en vigueur au Québec, vous pouvez commander gratuitement le guide intitulé Principales règles de pêche sportive 1er avril 1999 - 30 mars 2000 (n° 1617-98-12) en communiquant avec ou le Service d'accueil et de renseignements du ministère de l'Environnement et de la

Faune par téléphone au (418) 521-3830 ou, sans frais, au 1-800-561-1616, ou encore par courriel à [info@mef.gouv.qc.ca](mailto:info@mef.gouv.qc.ca). Vous pouvez aussi le consulter en direct sur le site web du ministère à [www.mef.gouv.qc.ca](http://www.mef.gouv.qc.ca)

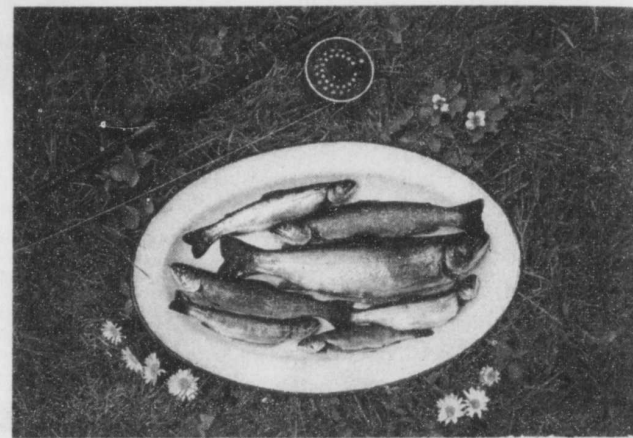


Photo Jean-Marie Villeuneuve

## Les poissons pêchés dans les lacs et rivières du Québec sont-ils comestibles?

**P** our répondre aux nombreuses questions de pêcheurs désirant savoir si les poissons capturés à un point d'eau bien précis étaient propres à la consommation, le ministère de l'Environnement et de la Faune et le ministère de la Santé et des Services sociaux ont décidé de publier le Guide de consommation du poisson de pêche sportive en eau douce.

Ce guide recommande le nombre de repas de 230 grammes (8 onces) de poissons d'eau douce pêchés au Québec qu'on peut prendre par mois sans craindre pour sa santé. Ces recommandations tiennent compte de la taille et de l'espèce des spécimens pêchés à un endroit donné, deux facteurs déterminant quant au degré de contamination du poisson.

Elles reposent également sur les directives édictées par Santé et Bien-être social Canada à propos des principaux contaminants, soit le mercure, les BPC, le DDT, le Mirex, les dioxines et les furanes. Parmi tous ces agents, seul le mercure a été décelé à des teneurs excédant la directive de 0,5 mg/kg. Ce taux touche toutefois plusieurs espèces, notamment les poissons piscivores, c'est-à-dire qui se nourrissent d'autres poissons.

À l'aide de cartes, on peut ainsi déterminer le site de pêche et les espèces de poissons concernés. Pour les sites non inventoriés dans le guide, la règle générale est la suivante : le grand corégone, l'omble de fontaine (truite mouchetée) et les autres truites (excepté le touladi) peuvent être consommés à raison de huit repas par mois ; la consommation de la barbotte, de l'esturgeon, de la lotte, du meunier, de la perchaude et du touladi (truite grise) devrait être limitée à quatre repas par mois, alors que les poissons prédateurs comme l'achigan, le brochet, le doré et le maskinongé ne devraient pas être consommés plus de deux fois par mois.

Pour obtenir ce guide, vous pouvez communiquer avec le ministère de l'Environnement et de la Faune ou consulter le site Web du ministère à [www.mef.gouv.qc.ca](http://www.mef.gouv.qc.ca)

## Une méthode sûre pour remettre vos prises à l'eau

**S** i vous capturez un poisson en dehors de la période réglementaire à l'espèce, à l'aide d'un instrument interdit ou lorsque vous avez déjà atteint votre limite de prises, vous devez immédiatement le remettre dans les eaux où vous l'avez pêché, et ce, qu'il soit vivant ou mort.

Vous pouvez également pratiquer la remise à l'eau de vos prises vivantes par choix, afin de préserver les populations indigènes. Si telle est votre intention, vous devez toutefois suivre certaines consignes, de manière à ne pas gracier inutilement un poisson qui est condamné de toute façon. Rien ne sert, en effet, de remettre à l'eau un poisson qui ne survivra pas à ses blessures. Voici quelques mesures suggérées par le ministère de l'Environnement et de la Faune :

- Pour éviter de blesser vos prises, utilisez un hameçon sans ardillon, qui sera plus facile à retirer.
- Essayez de ne pas trop épuiser le poisson.
- N'utilisez pas de serre-queue.
- Si vous utilisez une épuisette, celle-ci doit être en coton avec de petites mailles.
- Manipulez le poisson avec soin en le tenant dans l'eau et en évitant de toucher ses yeux ou ses branchies.
- Pour ranimer une prise, tenez-la sous l'eau à l'horizontale. Si le poisson, flotte sur le côté, remuez-le doucement sous l'eau d'avant en arrière pour que l'eau passe à travers ses branchies. Relâchez le poisson aussitôt qu'il commence à se débattre.

PUBLIREPORTAGE

# La pêche

## Pêchez la truite mouchetée indigène à la Pourvoirie exclusive du lac Brouillard

Située en plein cœur des montagnes de Charlevoix, la Pourvoirie du lac Brouillard a tout ce que peuvent rechercher les vrais amateurs de pêche à l'omble de fontaine, mieux connue sous le nom de truite mouchetée. D'abord, la haute altitude du territoire fait que l'eau y demeure fraîche pendant une bonne partie de la saison estivale. Résultat, le poisson reste très actif.

### Que de la truite indigène

C'est également l'une des rares pourvoiries à proximité des grands centres où on ne trouve que des truites mouchetées indigènes, très appréciées pour leur combativité, leurs couleurs vives et leur chair savoureuse. « Plusieurs pourvoyeurs n'ont pas su résister à la demande et ont fait bâtir des chalets afin d'accueillir un plus grand nombre de pêcheurs », affirme Daniel Savoie, l'un des propriétaires de la Pourvoirie du lac Brouillard. « Pour subvenir à la demande, ils ont donc dû ensemercer des truites d'élevage. »

Daniel Savoie et son associé Michel Cazes, que bien des gens connaissent pour ses exploits en volleyball, ne veulent pas en arriver là. Ils entendent bien gérer la population de truites des 11 lacs de leur pourvoirie afin que les générations futures puissent aussi connaître la joie de pêcher de la truite indigène. C'est dans cet esprit qu'ils ont décidé de

réserver deux lacs exclusivement pour la pêche à la mouche. Il se font d'ailleurs un plaisir d'initier ceux et celles qui désirent apprendre les rudiments de cette technique de pêche.

Les cinq chalets en bordure du lac Mailloux et du lac Brouillard peuvent accueillir des groupes de 4 à 12 pêcheurs en plan européen. Ils sont tous équipés d'un poêle à bois, ainsi que d'une cuisinière et d'un réfrigérateur au propane. On y trouve également un système d'eau courante permettant d'apprécier le confort d'une douche chaude, de même qu'un nouveau système d'éclairage solaire silencieux et écologique. Tous les lacs du territoire de 15 km<sup>2</sup> se trouvent à une distance de marche de 5 à 25 minutes par des sentiers pédestres.

### Inscriptions pour la chasse à l'original

Vous pouvez également réserver votre place pour la chasse à l'original l'automne prochain. Daniel Savoie et Michel Cazes ont déployé beaucoup d'efforts ce printemps pour aménager des caches avec salines et ouvrir de nouveaux territoires de chasse en montagne, là où le gros gibier abonde. Cette année, les chasseurs auront le droit d'abattre une femelle ou un veau dans ce secteur compris dans la Zone 18 ouest. Les propriétaires de la Pourvoirie du lac Brouillard refusent toutefois d'ouvrir leur territoire de chasse au-delà de deux semaines afin de préserver le cheptel d'originaux.

La Pourvoirie du lac Brouillard est accessible à partir de Québec par la route 138 jusqu'à Saint-Siméon, puis par la route 170 jusqu'au petit village de Sagar. De là, on emprunte une route forestière de gravier sur 23 km. Cette route carrossable vous permet de vous rendre facilement jusqu'aux chalets en voiture. Pour de plus amples renseignements, communiquez avec les propriétaires de la pourvoirie, qui seront sur place dès l'ouverture de la pêche, au (418) 666-0305.



Photo Pourvoirie du Lac Brouillard

# POURVOIRIE DU LAC BROUILLARD

## PÊCHE AVEC SÉJOUR mai et juin

- 55\$/jour/personne (min. 3 jours)
- 60\$/jour/personne (2 jours) + taxes
- Permis de pêche en vente à l'accueil

## SPÉCIAL VACANCES

À compter du 1er lundi de juillet jusqu'à la fermeture

### Forfait individuel

- 39\$/jour/personne

OU

- 99\$/3 jours/personne

### Forfait familial

- 425\$ par famille pour 7 jours
- 375\$ par famille pour 5 jours
- 219\$ par famille pour 3 jours

1 famille = 1 couple avec enfants de moins de 13 ans + taxes



Droits exclusifs  
de chasse et pêche

Pêche à l'omble de fontaine

Truite mouchetée indigène

Chasse à l'original

Réservation et information:

**(418) 666-0305**

Appelez maintenant pour réserver vos séjours de chasse à l'original.

PUBLIREPORTAGE

# La pêche

## Le programme Pêche en herbe forme la relève

**I**nquiet devant la constante diminution du nombre de pêcheurs, plus particulièrement chez les jeunes de moins de 25 ans, la Fondation de la faune du Québec lançait, en 1997, le programme Pêche en herbe, conjointement avec le ministère de l'Environnement et de la Faune, la Fédération des pourvoyeurs du Québec et la Société des établissements de plein air du Québec.

### Une journée bien remplie

Pêche en herbe offre aux jeunes, pour la plupart âgés entre neuf et 12 ans, une journée d'initiation à la pêche au lancer léger. Offert sous la forme de jeux, l'enseignement des techniques de pêche se déroule toujours en plein air, à proximité d'un lac ou d'une rivière.

Une équipe composée d'animateurs spécialement formés, de membres d'associations de pêcheurs ou du personnel des services de loisirs municipaux prodigue d'abord les conseils théoriques sur l'équipement du pêcheur, le montage d'une ligne, la fabrication des nœuds, etc. Les apprentis pêcheurs sont également sensibilisés à la biologie du poisson et à son habitat, ainsi qu'à l'éthique du pêcheur, à la sécurité nautique et à la réglementation.

### Un succès sur toute la ligne

Parmi les quelque 8000 jeunes qui ont participé jusqu'à maintenant au programme Pêche en herbe, environ 61 % sont retournés à la pêche au moins une fois avant la fin de l'été ou au cours de la saison suivante, dont 46 % des jeunes qui pêchaient pour la première fois. Ce taux de récidive est extrêmement important si l'on considère que la pêche sportive génère des revenus de 1,36 milliard de dollars par année au Québec, en plus de fournir de l'emploi à près de 20 000 personnes.

Associé au programme Pêche en ville depuis l'an dernier, Pêche en herbe prévoit initier 1200 jeunes de la région de Québec à la pêche, principalement dans la réserve des Laurentides et à la pourvoirie CALSA de Portneuf, mais aussi à la rivière des Commissaires à Charlesbourg et au Manoir du lac Brûlé de Charlevoix.

### Comment participer

Les organismes intéressés au programme Pêche en ville peuvent faire une demande directement à la Fondation de la faune du Québec à l'aide du formulaire prévu à cette fin. Pour plus de renseignements, communiquez avec le personnel de la fondation au (418) 644-7926.



Photo Pourvoirie Poulin de Courval

## La pourvoirie Poulin de Courval, royaume de la truite mouchetée

**A**imeriez-vous ça pêcher des truites d'une et deux livres sur un lac de 75 milles carrés entouré d'une quarantaine d'autres petits lacs et faire un séjour de grand luxe dans un endroit paradisiaque du Québec? Oui? Alors la pourvoirie Poulin de Courval est pour vous.

Poulin de Courval est un arpenteur-géomètre qui, au début du siècle, a découvert le fameux lac sis à 600 mètres d'altitude au sommet des monts Valin, au nord-est de Saint-Fulgence, à une heure et demie de Chicoutimi. C'est le royaume de la truite mouchetée pure et indigène. Il n'y a jamais eu d'ensemencement dans ce plan d'eau et on n'y trouve pas d'autres poissons indésirables, d'après le gérant Jean Demers.

Et aucune crainte que le lac ne se tarisse. Des biologistes ont évalué qu'on pourrait pêcher 11 000 truites par an dans le lac Poulin de Courval, sans l'affaiblir. L'an dernier il s'en est pêché 6793. « C'est la preuve que la pourvoirie a toujours été bien gérée » précise M. Demers. La direction réalise à chaque année un programme d'aménagement des frayères et de nettoyage de ruisseaux qui alimentent l'immense lac.

Tout autour du lac Poulin de Courval, il existe une cinquantaine d'autres lacs plus petits et les pêcheurs ont accès à environ 35 d'entre eux. M. Demers précise qu'il y a encore des lacs à découvrir dont on ignore évidemment le potentiel. Tandis que 11 frêteurs de 24 pieds munis de moteurs de 25 forces servent à pêcher dans le grand lac, des chaloupes en

aluminium de 14 pieds et des moteurs de 2,5 forces servent pour la pêche dans les autres plans d'eau. Certains de ces autres lacs sont même des « lacs à trophée » dit M. Demers avec des truites de trois à quatre livres et demie!

Cette année la direction de la pourvoirie effectue un virage écologique et n'utilisera plus que des moteurs à quatre temps, plus silencieux et plus économiques et moins polluants.

### Grosse truite, grand confort!

La pourvoirie compte six camps de quatre à 12 personnes et peut héberger jusqu'à 40 personnes. Ces camps sont tout confort avec électricité, toilettes intérieures, eau chaude. Les forfaits sont de trois nuits, du jeudi au dimanche et du dimanche au mercredi. Ça comprend trois repas par jour faits par des cuisiniers d'expérience, le moteur, l'essence, etc. Pour les pêcheurs qui se rendent sur les lacs plus éloignés, le cuisinier prépare des repas pour le midi.

Les six camps sont situés au bord d'une plage de sable et sont tous reliés les uns les autres par un grand trottoir de bois.

Le lac Poulin de Courval contient des fosses allant jusqu'à 150 pieds de profondeur! Et l'eau est si pure qu'on y verrait un dix sous à 30 pieds de profondeur. La truite se pêche entre 20 et 30 pieds, selon M. Demers qui ajoute qu'elle se prend avec un leurre Toronto Wobler, avec un bas de ligne de 15 à 18 pouces. Il suggère d'ajouter une mouche noyée à cinq pieds en haut du leurre.

Par ailleurs, quand vous revenez de la pêche, vous n'avez pas à vous occuper de vos poissons, on le fait pour vous et ils sont gardés dans une chambre froide de manière à ce qu'ils restent frais. L'éviscération est faite par les employés de la pourvoirie.

Le mois de juin c'est toujours plein, raconte le gérant. À ce moment il reste quelques rares places pour ce mois. En juillet et août il y a souvent de la disponibilité. Mais c'est le bon temps pour les vacances familiales. Un séjour de pêche pour une famille de deux adultes et deux enfants de moins de 12 ans, après le 11 juillet, est plus qu'intéressant car ces enfants sont admis gratuitement sur la pourvoirie.

Un séjour de trois nuits coûte 500 \$ par personne jusqu'au 11 juillet et 400 \$ par personne pour le reste de la saison.

Si vous n'avez pas encore l'eau à la bouche, pourquoi pensez-vous que plusieurs groupes retournent à la pourvoirie Poulin de Courval à chaque année depuis plus de 15 ans? De même, pourquoi des Américains du Maine y retournent-ils chaque été?

## SALUT, SPORTIFS!

### CLUB DU LAC PIERRE INC.

Situé zone 18

Le Croissant Vermeil du Haut-Saguenay 

Transport routier et par avion. Route forestière via zec Martin-Valin. Places disponibles à compter du 4 juin 99 = séjour de 4 jours. Chalet tout équipé: (toilette intérieure, douche, eau chaude, poêle, frigo, propane).

**Tarifs:** par route 69,95\$ (tout compris) /jour  
par avion 115,00\$ (tout compris) /jour

Réservations: (418) 687-3830 ou 849-5459

Télécopieur: (418) 687-4419

## Pourvoirie Beaulieu

**Pêche:** truite mouchetée

**Chasse:** petit gibier et original

**Hébergement** à partir du 15 mai

1 heure de Lévis via route asphaltée  
776, rte 283 Sud

**St-Paul-de-Montminy**

Inf. et réservation:

(418) 884-2998 (après 17h)

(418) 469-3617

## Latulippe, un paradis pour amateurs de pêche

**A**vec le printemps, des milliers de Québécois attrapent la fièvre de la pêche. Le pêcheur averti pense au magasin Latulippe où un « gigantesque département de pêche vous attend » comme le dit le directeur du département, M. Paul Côté, lui-même un passionné de ce sport.

Les plus grandes marques de produits de la pêche sont chez Latulippe: Fenwick, Berkley, Shimano, Zebco, Quantum, Marado, Loomis, Scientific Angler, Cortland, Mitchel Johnson. On trouve un choix sans pareil de cannes et moulinets.

### Pêche à la mouche

Les amateurs de pêche à la mouche seront heureux d'apprendre que Fenwick présente cette année la canne Techna AV, que M. Côté dit « d'une performance exceptionnelle, construite de graphite haut module, enrobé d'Aramid Veil pour plus de vitesse et long lancer ». D'ici le 31 mai, avec cette canne, Latulippe offre gratuitement un G.P.S. (appareil qui donne la position, valeur de 160 \$). Fenwick a aussi un nouveau produit, les cannes Iron Feather et Golden Wing. Latulippe vend toujours, en exclusivité, la canne Fenwick Mystic et y ajoute la Mystic Supra en plus de la canne Diamondback et Loomis. Pour les budgets plus modestes, Latulippe a des ensembles à moucher Mitchell et Browning, canne, moulinet et soie à partir de 79,95 \$ l'ensemble.

### Lancer léger

Du côté du lancer léger, Shimano offre encore les Stradic, Symetre et Spyrex mais ajoute les Sahara, Sedona à tension arrière et le Slade, dit M. Côté. Le Sahara possède quatre roulements à billes, le SuperStopper 11 (système d'arrêt instantané), le Fluidedrive (système d'engrenage en douceur de Shimano), et le PowerRoller, un rouleau de récupération surdimensionné et antiville. Le Sedona possède sensiblement les mêmes caractéristiques et le Slade offre un rapport qualité-prix intéressant.

Dans le lancer léger, Latulippe a toujours Mitchel avec ses nouveaux moulinets Copperhead à quatre roulements à billes, bobine d'aluminium allongée à changement instantané. Il vient avec la nouvelle canne Copperhead en graphite haut module et balancée pour le moulinet. Pour les amateurs de lancer lourd (bait cast), le moulinet Abu Garcia 5600AB antiperruque sera un appareil révolutionnaire, une nouveauté en 1999. Chez Berkley, pendant ce temps, on ajoute aux cannes à lancer la série Pro Select Canadian Specialist, à prix abordable.

### Pêche en famille

De plus en plus de gens aiment faire de la pêche en famille. Latulippe est capable d'équiper en cannes et moulinets une famille de quatre personnes à moins de 95 \$, selon M. Côté.

### Moteurs électriques

Minn Kota possède de nouveaux moteurs électriques, les Maxxum, avec une garantie de trois ans et différents modèles. Les prix varient de 389,95 \$ à 629,95 \$. Latulippe offre toujours le Minn Kota Extreme à prix abordable ainsi que les Endura, à partir de 189 \$.

### Sonars

La compagnie Humminbird vend encore ses Humminbird Optic mais présente de nouveaux modèles, le 200DX à double faisceaux de 20 degrés, le 300TX à faisceaux triples de 20 et 45 degrés et le 400TX à grand écran.

Pour ceux qui ont besoin d'un bon coffre de pêche, le magasin Latulippe détient l'exclusivité des coffres Dupont. Pour ceux qui veulent savoir la température de l'eau, le magasin garde le thermomètre électronique Fish Finder qui indique aussi la profondeur de l'eau jusqu'à 100 pieds (89,95 \$).

Latulippe vous souhaite une excellente saison de pêche et vous offre, par son concours Latulippe-Club Aventure, l'occasion de gagner l'un des cinq voyages en Amazonie.

## Le plus grand choix d'articles de pêche à Québec

## Dernière Clinique de pêche

Les 6, 7 et 8 mai '99

**Sonars HUMMINBIRD.**

**WIDE ONE HUNDRED,**  
sonde 24", profondeur : 600'  
Modèle fixe.....Spécial **159<sup>95</sup>**  
Modèle portatif.....Spécial **219<sup>95</sup>**

**WIDE OPTIC**  
Vision 20° et 90°, prof : 600'  
Modèle fixe.....Spécial **279<sup>95</sup>**  
Modèle portatif.....Spécial **339<sup>95</sup>**

**200DX Nouveau**  
Double faisceau 20°, prof : 600'  
Modèle fixe.....Spécial **229<sup>95</sup>**

**Moteurs MINN KOTA**

<b>Endura 36</b> 36 lbs de poussé Garantie 2 ans Cour. : 239.95 Spécial <b>189<sup>95</sup></b>	<b>Endura 44</b> 44 lbs de poussé Garantie 2 ans Cour. : 289.95 Spécial <b>239<sup>95</sup></b>
<b>Extreme 36 EX</b> 36 lbs de poussé, maximiser, testeur. Cour. : 459.95 Spécial <b>349<sup>95</sup></b>	<b>Série Maxxum</b> Puissance de 30 à 55 lbs. Modèle 30-T, 36-T, 44-T et 55-T. À partir de <b>389<sup>95</sup></b>

**Coffres de pêche dupont**

Modèle # 5059. Grandeur : 16"  
avec 3 plateaux. Cour. : 21.95  
Spécial **16<sup>95</sup>**

**Nouveau**  
Modèle # 33629. Grandeur : 18"  
avec 6 plateaux. Cour. : 35.95  
Spécial **24<sup>95</sup>**

**MITCHELL**  
**MINN KOTA**

Venez rencontrer le spécialiste,  
**Jean Demers, Pro Staff Mitchell!**  
Profitez de votre visite en magasin pour  
discuter pêche et obtenir de judicieux  
conseils sur l'équipement de pêche.

**Ensemble lancer léger**

Moulinet COPPERHEAD MCH20 ou MCH 40, 4 roulements à billes, bobine d'aluminium à chargement instantané. Canne COPPERHEAD en graphite Haut Module. Longueur : 6'6"  
Cour. : 99.90  
Spécial **89<sup>95</sup>** l'ens.

**ESTIMATION GRATUITE**

POUR RÉPARATIONS DE CANNES ET DE MOULINETS.



**Ensemble pour la mouche MITCHELL**

**PERFORMANCE**  
Canne performance # 8667-PF en composé de graphite. Longueur : 8'6".  
Moulinet Marado G-67 en graphite.  
Soie Northern Standard WF u DT.  
Cour. : 99.95  
Spécial **79<sup>95</sup>** l'ens.

**Équipement pour la mouche MITCHELL SOVEREIGN**

7130-7150  
Moulinet à moucher en graphite, ambidextre avec bobine aérée  
Cour. : 49.95  
Spécial : 24.95  
limite de 1 par client

Canne Sovereign Pro graphite ultra sensible. Longueur : 8'6"  
Cour. : 89.95  
Spécial : 39.95  
limite de 1 par client

Rabais de **50%** Rabais de **50%**

**GRAND CONCOURS**  
**EXPÉDITION AMAZONIE**  
20 finalistes  
**5 gagnants**  
Tirage le 15-09-99

Courez la chance de gagner l'un des 5 voyages en AMAZONIE

**LATULIPPE** c'est dans l'air  
**THE NORTH FACE**  
**AVENTURE**

Aussi ouvert les mercredis soir et dimanches de 11h. à 17h.

# LATULIPPE

637, de Saint-Vallier Ouest, Québec, G1K 6W8

Tél. : 418-529-0024 Fax : 418-529-6381 • www.latulippe.com staff@latulippe.com

PUBLIREPORTAGE

# La pêche

## La Seigneurie du Triton préserve son riche patrimoine naturel et culturel

**A**u Québec, rares sont les territoires de chasse et de pêche qui possèdent une histoire assez prestigieuse au point qu'on leur consacre un livre tout entier. C'est le cas du Club Triton. Fondé en 1893, ce club privé des plus sélects était fréquenté à l'origine par quelque 300 riches membres, pour la plupart Américains, qui déboursaient 150 \$ chaque année en cotisation. Au fil des ans, le Club Triton et son voisin, le Club Tourilli, ont vu passer des personnages illustres, comme le premier ministre britannique Winston Churchill et les présidents américains Théodore Roosevelt et Harry Truman.

Cela n'a rien de surprenant puisque la région avait acquis la réputation de paradis des pêcheurs de truites mouchetées grâce à des prises gigantesques. Un certain M. Tenney y captura, en 1928, un spécimen de 5,7 kg (12,5 lb), homologué comme le deuxième record mondial.

### Du poisson pour les générations à venir

Bien qu'il soit fort peu probable qu'on revoit un jour des pois-



Photo Seigneurie du Triton

sons de cette taille dans les neuf lacs de la Seigneurie du Triton, nom donné à l'actuelle pourvoirie de pêche exclusive de 40 kilomètres carrés, les pêcheurs qui y séjournent peuvent espérer prendre quelques truites de près de 2 livres, ce qui est fort appréciable à notre époque. Cette qualité de pêche est attribuable aux efforts déployés par les propriétaires et le personnel de la seigneurie, qui nettoient le fond graveleux des frayères afin de favoriser la reproduction, ensementent des alevins de truites indigènes et font la promotion de la pêche à la mouche en offrant des cours en collaboration avec la Société mauricienne des pêcheurs à la mouche. On encourage également la remise à l'eau des prises, sans toutefois l'obliger, en remplaçant les poissons graciés par un nombre équivalent de truites d'élevage.

Quelle que soit la provenance des truites, le personnel s'occupe de les éviscérer et de les apprêter afin de vous les servir à l'heure qui vous convient, selon la formule de plan américain, le soir dans la magnifique salle à dîner du Triton ou sur un feu de bois en bordure du lac Charité. Sur demande, on peut aussi fumer votre poisson dans le fumoir Triton Grizzly que vous aurez la chance de visiter.

### Un lieu propice à la détente

Les propriétaires de la Seigneurie du Triton ont également su préserver l'esprit du Triton. Le bâtiment principal plus que centenaire ressemble à un musée relatant le riche passé du « Triton Fish and Game Club et de ses illustres membres ». La nouvelle construction du complexe hôtelier, qui compte maintenant 50 chambres, respecte le style architectural original. C'est sans doute ce cadre enchanteur en pleine nature que recherchent ceux qui y viennent sans pêcher.

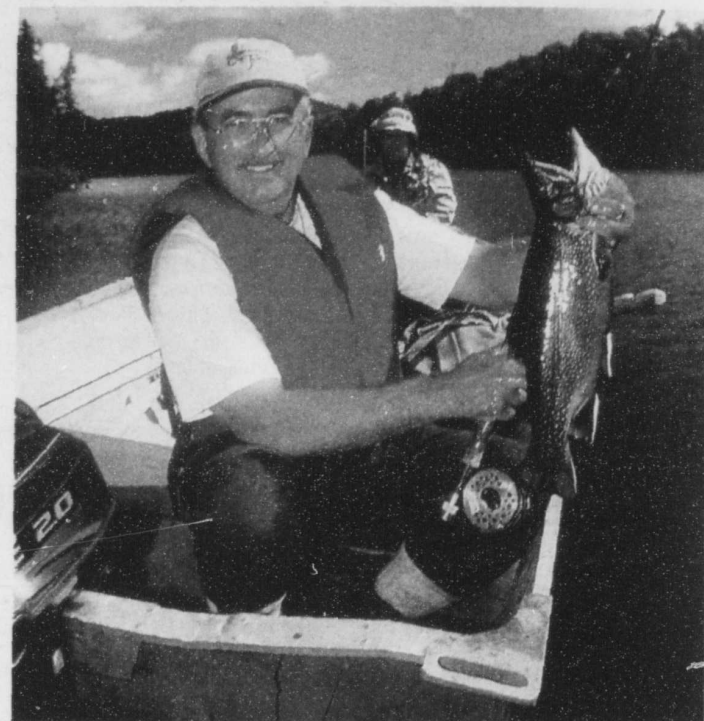


Photo Seigneurie du Triton

Même s'il est possible de s'y rendre en voiture, rien ne vaut le dépaysement du voyage en train à partir de Montréal ou de Rivière-à-Pierre jusqu'à la gare privée du Triton. À votre arrivée à la gare ou au stationnement adjacent, on vient vous chercher en bateau pour vous transporter à la seigneurie, près de 2 km plus loin. De là, tous les déplacements se font à pieds ou en bateau. Pour information ou réservation,

composez le (418) 648-0557  
ou le (819) 653-2509 en saison.  
Site Web : [www.pourvoirietriton.com](http://www.pourvoirietriton.com)

6 chalets  
toilette intérieure  
douche  
eau chaude  
équipement complet  
3 chambres,  
6 personnes  
par chalet

**Secteur Tourilli**  
RÉSERVE FAUNIQUE DES LAURENTIDES

**36 LACS DISPONIBLES**  
Truite rouge du Québec, truite mouchetée

12 nouveaux sites  
de camping

**RÉSERVATION**  
(418) 843-5227  
1-877-521-5227

Pour information: (418) 843-3707

**Réserve Duchénier**  
Plusieurs places sont disponibles en villégiature

80 000 truites de 3 à 12 po ont ensemencé nos lacs de pêche quotidienne en 1998. On prévoit en ajouter plusieurs milliers pour ce printemps.

**OUVERTURE LE 29 MAI 1999**  
Réservation 48 heures à l'avance  
À compter du 27 mai, 7h

(40\$ par jour pour deux personnes), taxes en sus

**Information et réservation: (418) 735-5222**

**ÉOLIENNES ELECTRO Vent**

Éoliennes à haut rendement.  
Hydro-alternateurs pour petits barrages à faible dénivellation.  
Peut charger jusqu'à 3 batteries en moins de 6 heures.  
Charge jusqu'à 8 fois plus qu'un panneau solaire et peut même fonctionner la nuit.  
Fin le transport des batteries, tout en doublant leur durée de vie.  
Vendues directement de l'usine.  
Éoliennes assemblées ou en kit à partir de 850\$  
Hydro-alternateurs à 295\$

663, rue Routhier, Sainte-Foy (Québec) G1X 3J8  
Tél.: (418) 654-1759. Fax: (418) 654-1759  
Adresse Internet: [belisleb@webnet.qc.ca](mailto:belisleb@webnet.qc.ca)  
Page web: <http://www.webnet.qc.ca/electrovent/>

La Seigneurie du Triton

# Beaucoup, beaucoup plus que de la pêche...

## Cadre éducationnel unique au Québec!

- ❖ Cours de pêche à la mouche
- ❖ Enseignement des techniques de remises à l'eau (graciation)
- ❖ Si vous pratiquez la remise à l'eau (à votre libre choix), nous remplaçons les truites que vous avez graciées
- ❖ Sentiers écologiques pour l'interprétation de la nature (avec ou sans guide)
- ❖ Enseignement des rudiments de l'art de fumer le poisson



Québec

  
la Seigneurie du Triton

## Vivez un séjour en forêt totalement différent!

- ❖ Charme et grandeur d'une Seigneurie du siècle dernier
- ❖ Nourriture de qualité, incluant les dîners directement sur le bord du lac (shore lunch)
- ❖ Pêche agréable, truite mouchetée en abondance
- ❖ Forfait vacances-famille en juillet et août
- ❖ Installations pour congrès, séminaires ou colloques
- ❖ Dégustation de truites fumées
- ❖ Prix très compétitifs
- ❖ Accessible en auto, en train et en hydravion



Pour information et réservation : 1595, de l'Islet, Québec (Québec) G2K 2G7  
Octobre à mai tél.: (418) 648-0557 • fax : (418) 624-0772 • En saison tél. et fax (819) 653-2509 Internet : <http://www.pourvoiritriton.com> E-mail : [triton@videotron.ca](mailto:triton@videotron.ca)

PUBLIREPORTAGE

# La pêche

## Le ministère de l'Environnement et de la Faune déclare la guerre au gobie à taches noires

**L**e 17 avril dernier, lors d'une conférence scientifique sur les espèces aquatiques nuisibles prononcée dans le cadre du congrès annuel de la Fédération québécoise de la faune, le secteur Faune et Parcs du gouvernement du Québec a annoncé des mesures visant à identifier les risques de colonisation des eaux québécoises par le gobie à taches noires, après qu'un spécimen eut été capturé dans le fleuve Saint-Laurent, en face de Québec. Originaire des bassins des mers Noire ou Caspienne en Europe, le gobie à taches noires représente un réel danger pour les écosystèmes aquatiques de l'Amérique du Nord. Il risque, en effet, de supplanter certaines espèces indigènes en mangeant leurs œufs et en s'appropriant leurs habitats, ce qui peut nuire à la pêche sportive et commerciale.

Le ministère de l'Environnement et de la Faune (MEF), de même que le secteur Faune et Parcs, lancent un appel aux pêcheurs sportifs et commerciaux, ainsi qu'aux professionnels des pêcheries, en leur demandant de signaler tout spécimen de gobie à taches noires capturé dans le Saint-Laurent et ses affluents. Les pêcheurs à la ligne sont souvent les premiers à déceler sa présence puisque ce poisson vorace mord à l'hameçon.

Le gobie à taches noires ressemble beaucoup à un chabot. On peut toutefois le distinguer du fait que ses nageoires pelviennes (ventrales) sont fusionnées pour former une ventouse. Si vous croyez avoir capturé un gobie à taches noires, vous devez le congeler et l'apporter à l'un des bureaux régionaux du MEF ou du secteur Faune et Parcs pour identification. Vous aiderez ainsi à repérer les nouveaux sites de colonisation et à prévenir la propagation du gobie à taches noires.

Vous ne devez sous aucun prétexte remettre à l'eau un gobie à taches noires vivant. Prenez également soin de vider l'eau de votre embarcation et de tout autre réservoir avant de quitter un plan d'eau. Pour de plus amples renseignements, vous pouvez téléphoner sans frais au 1-800-561-1616.

## Suzuki s'impose avec un tout nouveau modèle

**E**n s'inscrivant dans la tendance actuelle des véhicules 4RM imposants et performants, le fabricant Suzuki vient de marquer un bon point. Son nouveau modèle LT-F500F 1999 4x4 représente un bel effort de la part de l'inventeur du QuadRacer et du King Quad pour reprendre ses parts de marché dans cette catégorie très encombrée.

### Maître dans son domaine

Le LT-F500F est mû par un moteur de 493 cc, refroidi au liquide, à quatre soupapes et arbre à cames en tête, capable de dégager de la puissance et du couple même à bas régime. Le moteur s'appuie sur un carburateur de 34 mm de type CV, un contre-balancier à engrenage ainsi que des démarreurs électrique et à corde à système de décompression automatique sur l'arbre à cames.

La puissance du moteur est relayée par une boîte d'embrayage automatique conventionnelle à cinq rapports avec choix de gamme élevée et basse ou marche arrière. Un arbre de transmission transfère le mouvement aux trains arrière et avant, et ce dernier est doté d'un différentiel à glissement limité en prise constante.

Le cadre renouvelé, dessiné spécialement pour accueillir cet énorme moulin, affiche un poids inférieur de quatre livres à celui du King Quad. Des plaques d'acier protègent la surface ventrale du carter et du différentiel avant. Le pare-chocs avant est prêt dès l'usine à recevoir un treuil.

S'inscrivant dans la tendance des 4x4 au maniement plus sportif, Suzuki a incorporé une suspension au long débattement de 5,1 po aux deux extrémités. On trouve à l'avant des bras à double triangulation avec deux amortisseurs indépendants. À l'arrière, un essieu rigide et deux amortisseurs semi-indépendants se chargent des cahots. Tous les amortisseurs

sont ajustables à cinq niveaux de précontrainte.

### Prise constante aux 4 roues

La motricité complète est assurée par un arbre d'entraînement. Le différentiel avant à glissement limité, surnommé SureTrac, détecte les variations de couple. En comparaison des autres différentiels à glissement limité, celui-ci est le fruit d'un design simple et compact. Suzuki prétend qu'il offre une meilleure performance sur les



Suzuki QuadRunner 500 1999

surfaces à traction inégale, de même qu'une maniabilité plus légère en virage.

Voici en gros comment cela fonctionne. Un système de cames permet au différentiel de transférer le couple du rouage d'entraînement aux arbres d'essieux lorsque l'on roule vers l'avant. Dans les virages ou lorsqu'une roue patine, les cames doivent tourner à des vitesses différentes, restreignant le glissement jusqu'à ce que le couple se rééquilibre sur les deux essieux.

On engage la marche arrière en rétrogradant au neutre en actionnant la manette sur le réservoir de carburant. Un voyant indicateur s'allume alors sur le tableau de bord. Ce dernier est d'ailleurs très complet. Il comporte un indicateur de vitesse, un odomètre réinitialisable, une jauge de carburant, ainsi que des voyants pour le neutre, la marche arrière et la température du moteur.

### Conclusion

Selon le magazine *Dirt Wheels*, nous avons été frappés par les performances en sentier du Suzuki LT-F500F. Il peut grimper une pente raide au ralenti et l'instant d'après s'élaner en terrain dégagé à près de 90 km/h. Le moteur surprend par sa large gamme de couple et par sa douceur. Il est bien assez rapide pour se mesurer à tout 4x4 de sa catégorie. Le refroidissement par liquide l'empêche de surchauffer sous les lourdes charges à basse vitesse.

Sa direction se trouve parmi les plus légères que nous ayons jamais senties. Votre maman ou votre petite soeur pourraient l'actionner sans peine. Le gros 500 déploie un court rayon de braquage et une excellente maniabilité à toutes les allures. Son différentiel SureTrac à glissement limité est l'un des meilleurs sur le marché et il se débrouille comme un charme dans la boue.

Pour un gros 4RM, il est plutôt amusant de sauter avec le 500, et tous nos pilotes d'essai ont témoigné de la qualité de sa suspension ainsi que de sa maniabilité. Ce véhicule convient à des conducteurs de toutes tailles et reste confortable pour de longues journées.

Comme le dit si bien la publicité imprimée de Suzuki : « Nous vivons dans un monde comptant plus de 300 canaux de télé ; fuyez-le aussi loin que possible ». C'est ce que vous permet de faire le nouveau Suzuki QuadRunner 500. (Le Monde du VTT, novembre 1998).

**ARGO**

De l'indispensable à l'agréable

Venez en faire l'essai sur notre terrain spécialement aménagé, et vous comprendrez pourquoi de plus en plus de gens ont un ARGO

Depuis 14 ans à votre service!

Sur l'eau, dans la neige, dans la boue... Ils passent partout!

**Les Tout-Terrains R.S. Bolduc Enr.**

77, route 269, St-Jacques-de-Leeds

Tél.: (418) 424-3346  
Fax: (418) 424-0362 • 1-800-428-3346

Vente, réparation et accessoires complets

Depuis 1917, nous fabriquons des canots de bois (cèdre)

recouverts de toile ou de fibre de verre verni, à avirons ou à moteur, des chaloupes et freighter.

Ils ont de 12 à 25 pieds de longueur, largeur et profondeur différentes, selon l'utilisation des usagers.

Nous en construisons également sur mesure.

Pour plus de renseignements, communiquez avec

**Christian Picard**  
(418) 842-4985  
20, rue Michel-Sioui, C. P. 160  
Village Huron, Wendake, Québec,  
QC Canada G0A 4V0

# SUZUKI

## L'expérience tant attendue<sup>MD</sup>

Profitez de notre  
**AUBAINE MUSCLÉE**  
Agissez vite et recevez un

**ENSEMBLE DE TREUIL GRATUIT**

à l'achat de n'importe quel VTT 4 x 4  
Suzuki 1998 ou 1999 neuf.

Demandez les détails à votre  
concessionnaire autorisé SUZUKI.

**HÂTEZ-VOUS!**

Date limite: 31 mai

### LÉVIS

Motosport Lévis  
4822, boul. de la Rive-Sud  
(418) 835-1624

### SCOTT-JONCTION

SPORT PATOINE inc.  
1547, rte Kennedy  
(418) 387-5574

### CHÂTEAU-RICHER

Pro-Performance  
7714, avenue Royale  
(418) 824-3838

### ST-AGAPIT

Mini Moteurs R.G.  
1210, avenue Bergeron  
(418) 888-3692

### ST-GEORGES DE BEAUCE

Germain Rodrigue Sport  
15655, boul. Lacroix Est  
(418) 228-6619

### BUCKLAND

E. Turgeon Sports Inc.  
1828, St-Rock  
(418) 789-2094

### QUÉBEC

Suzuki Québec  
1775, boul. Hamel  
(418) 687-0383

### CAP-SANTÉ

Centre Jardin Paquin  
6, rue Richard  
Village Jacques-Cartier  
(418) 285-1914

### ALMA

Sport D.R.C.  
3055, avenue Dupont  
(418) 668-7389

### MONTMAGNY

ProMoto Inc.  
230, ch. des Poirier  
(418) 248-9555

 **SUZUKI SÉCURITÉ PLUS**  
Plan de garantie étendue

Conduisez comme un pro. Portez toujours un casque, des lunettes et des vêtements protecteurs. Ne conduisez jamais après avoir bu de l'alcool et suivez un cours de sécurité en VTT du Conseil canadien de la sécurité.

PUBLIREPORTAGE

# La pêche

## La Côte-Nord : un royaume de pêche accessible à tous

**V**otre plus grand rêve est d'aller vous installer bien calmement sur le bord d'une rivière pour pêcher le saumon ou encore vous évader sur un lac éloigné où vous pourriez taquiner des truites mouchetées indigènes à profusion. Bien, ne cherchez plus l'endroit idéal pour une telle expédition. Les régions touristiques de Manicouagan et de Duplessis représentent des endroits par excellence pour vos prochaines excursions à la pêche.

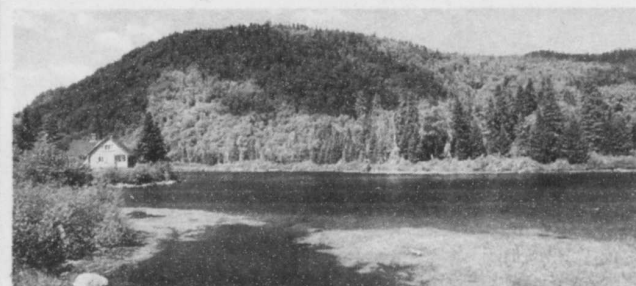
Situées au nord-est de la ville de Québec, sur la rive nord du Saint-Laurent, les territoires de Manicouagan et de Duplessis offrent tous les services nécessaires pour la pratique de votre sport préféré. Ces deux régions comptent plus de 25 % de l'ensemble des pourvoies au Québec. Non seulement elles offrent une multitude de lacs poissonneux et de rivières à saumon notoires qui vous procureront des défis incomparables pour les amateurs de belles prises, mais en plus, vous y

trouverez des endroits accessibles avec un hébergement de qualité et un potentiel d'expéditions incroyables. En fait, il y a plus d'une centaine de pourvoyeurs qui vous attendent dans toute cette abondance grandeur nature.

« Il n'y a pas de meilleur endroit pour pratiquer la pêche », précise le directeur général de l'Association touristique régionale de la Manicouagan Christian Bouchard. « Chaque année, des milliers de pêcheurs parcourent ce coin de pays unique pour la pêche à la truite mouchetée indigène. À elle seule, la Côte-Nord possède 65 % des rivières à saumon du Québec. Ces deux régions proposent un vaste territoire de pêche qui se présente en quatre secteurs particuliers. »

### Tadoussac - Baie-Comeau

La particularité de cette région est d'offrir une multitude de pourvoies non loin de la route principale 138. En fait, les pourvoies se situent dans un rayon de 50 km de la route principale. Elle met à la disposition des pêcheurs et des amateurs de la nature une panoplie de gîtes, d'auberges et d'hôtels qui proposent une qualité d'hébergement et de restauration hors de l'ordinaire et à des prix abordables.



### Baie-Comeau - Sept-Îles - Fermont

Véritable paradis pour la pêche sportive. Les lacs fourmillent de truites mouchetées fringantes (omble fontaine) et de touladis (truite grise) et d'Artic Char dans la région de Schefferville. Que vous partiez de Québec, de Sept-Îles ou encore de Baie-Comeau, la région est accessible par avion, par train et par la route 389. De nombreux chemins d'exploitation forestière traversent le territoire et offrent une chance unique aux aventuriers d'explorer des lacs très peu fréquentés. Toutefois, il est fortement recommandé de faire bien attention à ces chemins. La circulation de petites voitures parmi les mastodontes peu devenir périlleuse si vous ne doublez pas de prudence.

### Baie-Comeau - Sept-Îles - Natashquan - Île d'Anticosti

Vous êtes un adepte de la pêche au saumon ? Voici votre royaume. Sans aucune mesure, l'endroit paradisiaque pour la pratique de cette pêche. C'est le territoire qui comprend la plus haute concentration de rivières au saumon au Québec. Juste à penser à la très célèbre île d'Anticosti (avec ses chevreuils et ses rivières à saumon), à la rivière Moisie, à la Sainte-Marguerite, à la baie Trinité ou la Godbout, n'importe quel passionné rêve d'expéditions et d'aventures.

### Basse-Côte-Nord

C'est un univers unique, un milieu de vie en soi. L'expédition vaut à elle seule le déplacement. Prisée des personnes qui voulaient se retirer presque entièrement de toute civilisation, cette région comprend une quinzaine de villages de pêcheurs. Le nombre de pêcheurs n'est pas élevé et la qualité et la quantité de prises possibles est fort appréciable. Pour une véritable expédition.

Alors, si vous cherchez l'endroit par excellence pour une expédition de pêche, communiquez à l'ATR de Manicouagan au (418) 294-2876 ou sans frais 1-888-463-5319 et à l'ATR de Duplessis au (418) 962-0808 ou sans frais 1-888-463-0808.

## Bienvenue au pays de la démesure!

Le plus grand choix de pourvoies au Québec  
65 % des rivières à saumons du Québec

# Côte-Nord

Le plus de chevreuils au Québec (Anticosti)  
Du gros gibier en abondance (ours, orignal et caribou)



Association  
touristique  
régionale  
de Duplessis

Téléphone :  
1-888-463-0808  
(418) 962-0808  
E-Mail : atrd@bbsi.net



Association  
touristique  
régionale  
de Manicouagan

Téléphone :  
1-888-463-5319  
(418) 294-2876  
E-Mail :  
atrmanic@globetrotter.qc.ca

Site Web :  
www.tourismecote-nord.com

Bonjour!

Tourisme  
Québec

Canada

Photo : Rénauld Roy

Photo : Jean-Guy Laviole

Photo : Jean-Guy Laviole

Photo : Donald Poltier

Photo : Jean-Guy Laviole

Photo : MTCN

1429654

PUBLIREPORTAGE

# La pêche

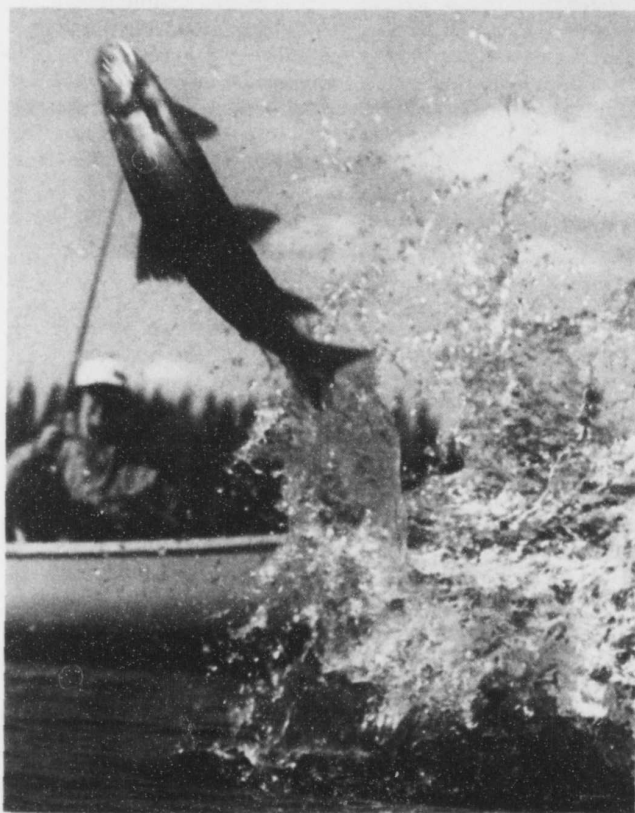
## Une année exceptionnelle pour la ouananiche

**P**resque menacée d'extinction à une certaine époque, la population de ouananiches du lac Saint-Jean et de ses affluents a connu une croissance remarquable au cours des dernières années. C'est en effet ce qu'a pu constater l'an dernier le ministère de l'Environnement et de la Faune, qui n'a jamais enregistré une telle abondance depuis qu'il a commencé à suivre les montaisons de ce saumon d'eau douce vers le milieu des années 1970.

Dans le bassin de la rivière Métabetchouane, 1500 spécimens ont été dénombrés au filet-trappe opéré conjointement par le ministère et la Corporation de l'activité pêche Lac-Saint-Jean. La plus forte montaison avant 1998 avait été de 900 poissons en 1996. Dans la rivière Ashuapmushuan, on a évalué à 2500 le nombre de reproducteurs, ce qui constitue un net redressement de la population par rapport aux 550 spécimens répertoriés lors de la dernière évaluation qui remonte à 1987. La rivière aux Saumons a elle aussi enregistré une montaison record avec 2400 ouananiches.

En fait, le seul endroit où on a pu constater une diminution par rapport à l'année précédente est dans le bassin de la rivière Mistassini. Seulement 1550 spécimens ont emprunté la passe migratoire de la 5e chute, contrairement à 1700 en 1997. Les gens du ministère de l'Environnement et de la Faune attribuent toutefois cette baisse au fait que la montaison a débuté plus tôt l'an dernier et qu'un nombre indéterminé de ouananiches ont pu ainsi échapper aux statistiques.

Ce qui est tout aussi encourageant, c'est que les poissons observés étaient plus gros que par les années précédentes. Tous ces constats prouvent que les efforts d'ensemencement, associés à une période de pêche écourtée d'un mois au printemps, ont porté fruit. Les amateurs de pêche à la ouananiche peuvent donc s'attendre à rapporter de très beaux spécimens. Pour en savoir plus, vous pouvez communiquer avec la Corporation de l'activité de pêche Lac-Saint-Jean, qui gère l'Aire faunique communautaire du lac Saint-Jean, au (418) 276-2527, ou sans frais, au 1-888-866-2527. Les droits d'accès sont en vente dans plusieurs établissements de la région.



# DERNIÈRE JOURNÉE

Le plus important événement de plein air du Bas Saint-Laurent/Gaspésie

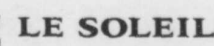
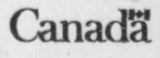
**OBTENEZ  
LE REMBOURSEMENT  
DE VOTRE BILLET  
D'ENTRÉE AU SALON**  
EN VOUS ABONNANT AU MAGAZINE  
SENTIER CHASSE-PÊCHE SUR PLACE!

Le Salon Grand Air  
**Expo-Nature**  
**125 EXPOSANTS!**

**AU COLISÉE DE RIMOUSKI DU 22 AU 25 AVRIL**

HEURES D'OUVERTURE	PRIX D'ENTRÉE	INFORMATION
Judi 17 h à 22 h	Adultes	8,00 \$ (418) 724-6752
Vendredi 12 h à 22 h	Étudiants et aînés	6,00 \$ 1 800 563-6738
Samedi 10 h à 22 h	Moins de 12 ans	3,00 \$
Dimanche 10 h à 17 h	Moins de 6 ans	GRATUIT

La billetterie fermera une heure avant la clôture du Salon. Une présentation



La pourvoirie  
**POULIN DE COURVAL**

CHASSE • PÊCHE  
 VILLÉGIATURE

*Le paradis des pêcheurs,  
 et des amateurs de la nature...*



Capacité d'hébergement de 48 pers.  
 (camps de 4 à 12 pêcheurs)

Pêche : plan américain seulement  
 comprenant : 3 repas, literie, eau  
 chaude, moteur, essence, toilettes  
 intérieures et électricité (service  
 de guide sur demande).

Le grand Lac Poulin de Courval  
 a une superficie de 75 milles<sup>2</sup>.

Plus de 40 petits lacs facilement  
 accessibles.

Chasse : plan européen.



Le Lac Poulin de Courval est le plus grand lac au monde avec une population  
 pure de truites mouchetées indigènes!

Une invitation toute particulière aux gens  
 d'affaires, groupes, associations et autres.  
 Vous pourrez utiliser vos appareils élec-  
 troniques sur place.

**POUR INFORMATIONS OU RÉSERVATIONS:**

Téléphone jour: 418.882.8811

Téléphone soir: 418.837.5719

Télécopieur: 418.835.3975

Téléphone en saison: 418.698.4896

**[www.poulindecourval.qc.ca](http://www.poulindecourval.qc.ca)**

