

Avant de partir en vacances, installez un système d'alarme



ROBERT DUBOIS

collaboration spéciale

L'installation d'un système d'alarme se révèle une des façons les plus efficaces de protéger votre résidence lorsque vous serez en vacances dans le sud ou au chalet de ski dans les Laurentides. Rien ne sert par contre d'installer un système coûteux si vous négligez de faire preuve des précautions les plus élémentaires.

Les cambrioleurs recherchent avant tout les proies faciles, c'est-à-dire les maisons inoccupées qui ne présentent aucun obstacle majeur à l'accès et qui idéalement, sont soustraites aux regards des voisins. En ce sens, la collaboration d'un voisin immédiat qui surveille votre maison en votre absence constitue un atout de taille dans la lutte à la criminalité. Les cambrioleurs éviteront tout probablement votre propriété s'ils croient qu'elle est constamment occupée par un ou plusieurs membres de votre ménage.

La nature des précautions varie selon la durée de vos absences. Dans le cas d'un séjour prolongé à l'extérieur, votre voisin peut retirer les circulaires, récolter votre courrier et toute autre documentation laissée à votre porte. Rien ne vous empêche de lui confier les clés de la maison afin qu'il puisse actionner les stores et tentures, utiliser les outils de jardin ou la déneigeuse. Dans le cas de courtes absences, le voisin assurera une surveillance discrète des lieux en notant la présence suspecte d'étrangers et de démarcheurs qui viennent sonner plus d'une fois à la même porte au cours de la journée. Vous vous empressez évidemment d'offrir le même service à votre voisin lors de ses absences.

Protéger le périmètre de la maison

Les systèmes d'alarme les plus connus sont ceux dits « à périmètre » qui protègent le pourtour de la maison à l'aide de détecteurs posés aux portes et fenêtres.

Le fonctionnement de ces systèmes est fort simple. Une moitié du détecteur est posée sur le cadre de la porte ou de la fenêtre alors que l'autre partie est celle fixée sur la partie mobile de l'ouverture. Placées en face à face, ces deux

éléments assurent un courant continu qui, lorsqu'il est interrompu par une tentative d'effraction, communique un signal à la boîte de contrôle qui déclenche la sirène ou avise une centrale qui se charge de communiquer avec les policiers.

Certains systèmes permettent de maintenir la fenêtre légèrement entrouverte afin d'assurer une ventilation des lieux tout en profitant de la sécurité du système d'alarme. Les détecteurs comptent alors non pas deux mais trois parties, une mobile et deux immobiles, ces dernières étant placées à quelques pouces l'une au-dessus de l'autre.

Auparavant, l'installation d'un système d'alarme exigeait un filage imposant. Aujourd'hui, les fabricants offrent des modèles sans fils, les détecteurs étant en quelque sorte autonomes.

Les systèmes reliés à une centrale téléphonique exigent par contre que la boîte de contrôle soit raccordée à la ligne téléphonique de la maison. Mais là encore, le filage est maintenu à sa plus simple expression puisque la boîte de contrôle est habituellement située au rez-de-chaussée alors que l'entrée téléphonique est située au sous-sol.

La mise en marche du système se fait par le biais de la boîte de contrôle en actionnant une clé ou en introduisant un code d'accès confidentiel. L'une et l'autre des méthodes présentent des inconvénients. La clé peut être perdue alors que le code peut être momentanément oublié.

Le système est habituellement mis en position dormante pendant le jour lorsque les occupants vaquent à leurs nombreuses activités dans la maison. De cette façon, on évite que l'alarme ne se déclenche à chaque fois que quelqu'un entre et sort de la maison. Le soir, le système peut être enclenché, certains à partir de la table de chevet, assurant ainsi la sécurité des lieux pendant la nuit.

Protéger l'intérieur

Il y a aussi les systèmes d'alarme à détecteurs « volumétriques » qui identifient la présence des intrus qui réussissent à s'introduire à l'intérieur des pièces.

L'installation de ces détecteurs est souvent effectuée en complément des détecteurs de périmètre posés aux ouvertures.

Contrairement au système de protection périmétrique, le système volumétrique exige l'installation d'un seul détecteur par pièce.

Il s'avère donc plus profitable ou moins coûteux de poser un détecteur volumétrique à l'intérieur d'une pièce qui compte un grand nombre d'ouvertures. Les détecteurs volumétriques fonctionnent soit au rayon infra-rouge, aux ondes infra-rouges ou aux ultrasons. Les détecteurs à ondes infra-rouges sont sensibles aux variations de chaleur dégagée par les êtres et les objets alors que les détecteurs à faisceau établissent un rayon invisible qui, une fois interrompu par un intrus, déclenche le signal d'alarme. Les détecteurs à protection volumétrique sont reliés à la même boîte de contrôle que le système à protection périmétrique et peuvent déclencher la même sirène ou alerter la centrale de surveillance.

La personne qui active les détecteurs volumétriques pendant la nuit alors que tout le monde dort, risque de se voir réveiller brutalement lorsque quelqu'un descend à la cuisine se préparer une collation de minuit.

Une façon de contourner cet inconvénient consiste à installer

une boîte de contrôle permettant d'activer séparément différentes « zones » de la maison. Une boîte à « quatre zones » permet ainsi d'activer les détecteurs dans trois endroits distincts de la maison tout en neutralisant celui fixé dans la pièce où il y a le plus d'activité familiale. Plus la boîte compte de zones, plus elle coûte cher. Les zones peuvent être activées indépendamment du type de détecteurs qui s'y trouvent, volumétriques ou périmétriques.

La maison munie des deux types de détecteurs jouit d'une protection maximale. Dans la mesure où l'alarme réussit à faire fuir les intrus. Ce qui n'est pas toujours le cas si la sirène se déclenche accidentellement de façon répétée, désespérant vos voisins et les incitant fort peu à se présenter chez vous chaque fois que se produit le bruit strident.

D'où l'utilité de relier la boîte de contrôle à une centrale téléphonique dont les préposés communiqueront avec la police pour les aviser de l'effraction.

Le service de police de la CUM

ainsi que celui de la plupart des autres municipalités de la province n'offrent pas la possibilité de relier votre système d'alarme directement à leur centrale téléphonique. Il faut plutôt s'abonner à un service de référence téléphonique privé, géré bien souvent par la compagnie qui installe votre système.

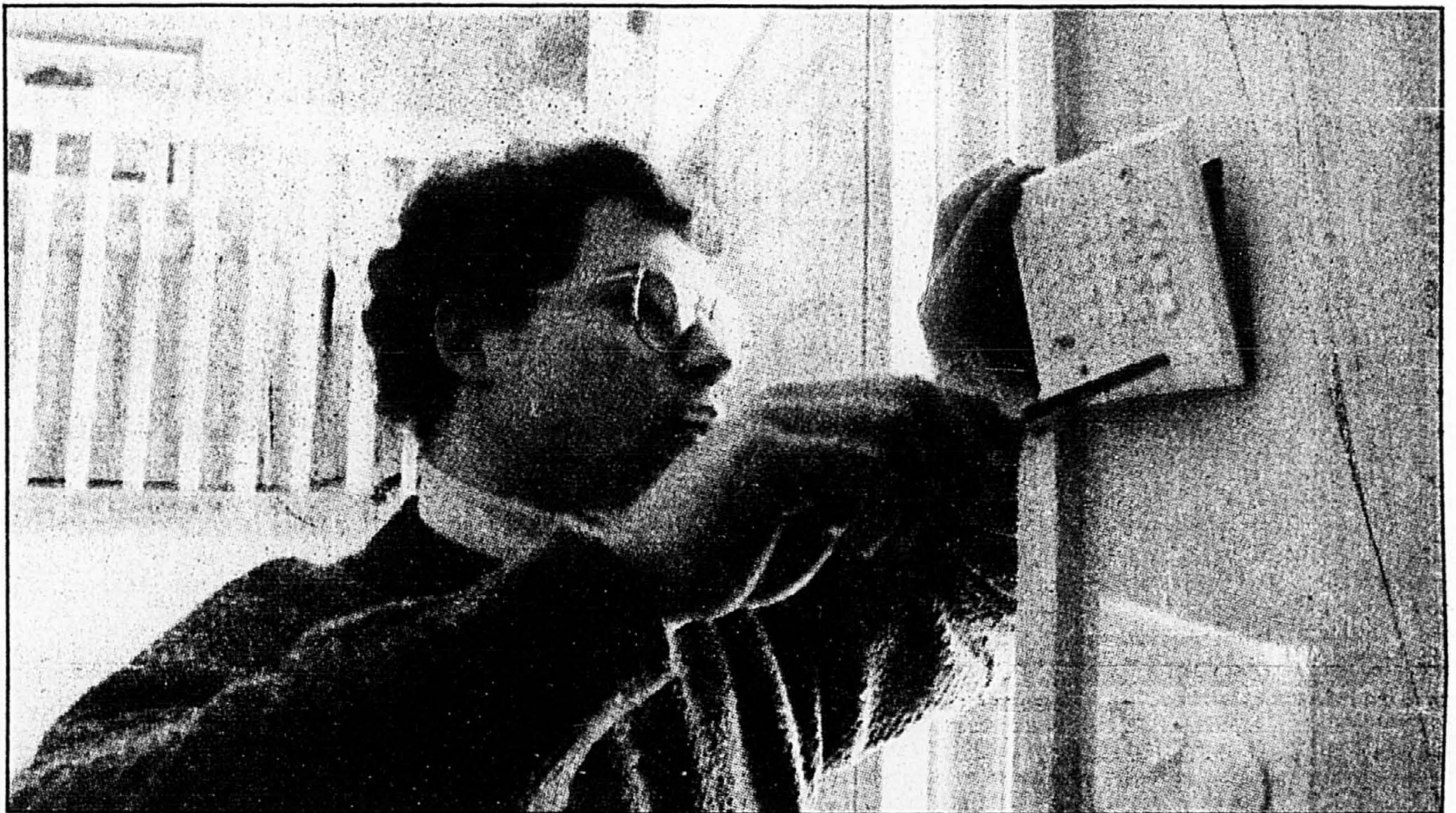
C'est notamment le cas de la firme ADT qui a récemment mis sur le marché un système d'alarme que le propriétaire peut louer pour un peu plus de 25\$ par mois. L'installation du système coûte 195\$ et celui-ci demeure la propriété de ADT. Les frais de location servent en bonne partie à défrayer le service de relai téléphonique qui se charge d'aviser les policiers d'une effraction à votre résidence.

L'installation d'un bon système d'alarme constitue une protection de première ligne de votre propriété mais n'assure pas à elle seule la sécurité absolue des lieux. Il faut notamment voir à la protection des fenêtres du sous-sol, lorsque dépourvues de détec-

teurs ou de grilles anti-voil, constituent une voie d'entrée privilégiée pour les voleurs.

Peu gênés, les cambrioleurs n'hésitent pas à emprunter la porte avant pour sortir leur butin. Les fenêtres du sous-sol sont en effet peu pratiques alors que le fait de quitter par la porte-patio les oblige à franchir la clôture. Pour ces raisons, la porte d'entrée principale doit idéalement être munie d'une serrure actionnée de l'intérieur par une clé. Ainsi, les cambrioleurs devront se résigner à passer par la porte arrière, ce qui complique légèrement leur tâche lorsqu'ils souhaitent déposer les objets volés dans une auto garée à l'avant.

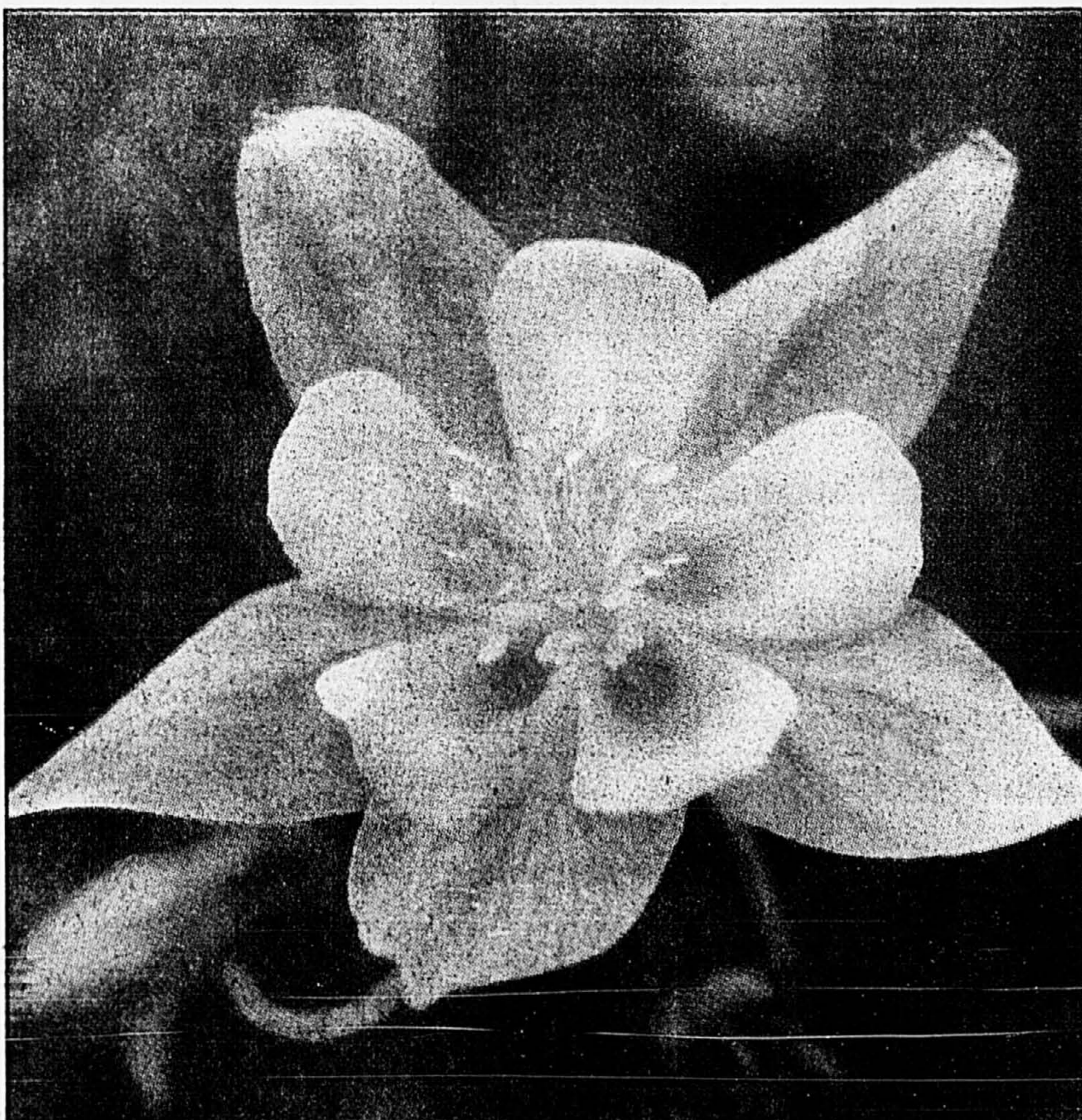
Les mauvaises habitudes peuvent-elles aussi attirer les ennuis. Il ne faut jamais quitter la maison sans la fermer à clef, même lorsqu'il s'agit d'une absence de courte durée. Cette précaution s'applique tout autant en été lorsque la famille se prélassait autour de la piscine et que l'intérieur de la maison est laissée sans surveillance.



Pour éviter les problèmes avec les services de police, il est préférable de confier l'installation de son système d'alarme à des spécialistes.

PHOTO PIERRE MCCANN, La Presse

Le jardinage



Les ancolies affectionnent les terres fraîches et humides et les lieux partiellement ombragés. Ce sont de bonnes plantes vivaces, rustiques jusqu'en zone climatique 3, faciles à cultiver et à entretenir.

Douces ancolies qui font déjà rêver au jardin du printemps



FLORIAN BERNARD

On les appelle les colombines ou ancolies. Mais elles ont aussi, dans bien des régions, conservé les noms plus anciens, apportés de France, que leur donnaient nos grand-mères: aiglantines, éperonnes, cornettes, dames honteuses ou gants de bergère.

Le nom botanique de l'ancolie, *Aquilegia*, vient du latin *aquilegium*, signifiant « réservoir d'eau ». La fleur est ainsi appelée à cause de la conformation des pétales de plusieurs espèces, formant une petite urne où l'eau s'accumule.

De la famille des renonculacées, les ancolies apportent beauté, douceur et poésie au jardin. Leurs longues tiges raides qui émergent d'un feuillage bleuté portent des fleurs délicates, à éperons, qui ont souvent la forme de grands papillons aux ailes diaphanes. Dès le retour des journées chaudes de juin, elles fleurissent avec abondance, saison après saison, résistant bien aux hivers malgré leur aspect fragile et délicat. Surtout, elle n'hésitent pas à fleurir dans les coins ombragés du jardin, aux endroits où, généralement, peu de plantes vivaces acceptent de déployer leurs couleurs.

L'ancolie des jardins est une

bonne espèce rustique et vigoureuse développée à partir de l'ancolie commune d'Europe — *Aquilegia vulgaris* — à fleurs éperonnées, d'un bleu profond. Même s'il arrive de trouver quelquefois l'espèce originale, on cultive surtout les variétés issues de multiples croisements. Les principales sont McKana, 90 cm, à teintes variées; Mrs Scott Elliot's, 90 cm, aux tons pastel; Red Star, 70 cm, rouge clair; Music, 40 cm, à fleurs bicolores; Nora Barlow, 60 cm, à fleurs doubles, tricolores; Snow Queen, 75 cm, blanc pur; Spring Song, 80 cm, à teintes variées et Olympia, 70 cm, à grandes fleurs bicolores.

L'ancolie d'hiver — *Aquilegia flabellata* — est l'une des espèces les plus précoces, fleurissant avant toutes les autres. Cette ancolie originaire du Japon possède de une souche noire, renflée, et des fleurs blanches, à pétales verdâtres. C'est une espèce compacte, de 25 à 40 cm, idéale pour les rocailles ou la culture en pot. On en trouve quelques bonnes variétés rustiques, notamment Mini Star, à fleurs blanches; Pumi-la, bleu lavande, et Fairyland, à teintes variées.

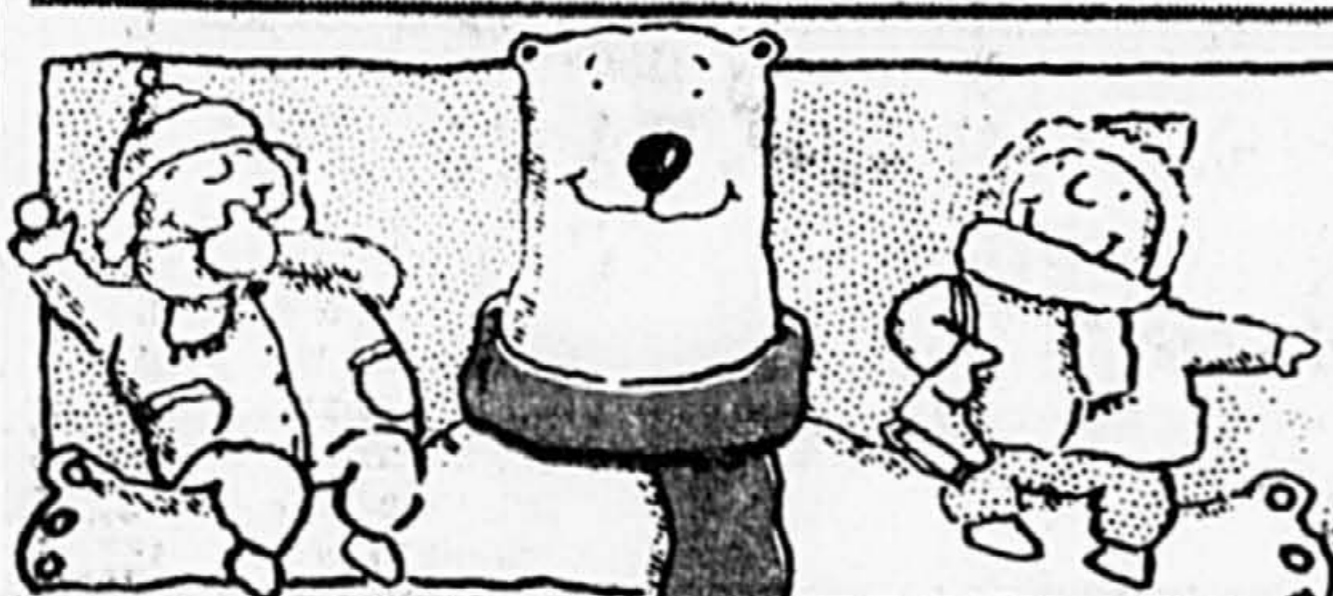
L'ancolie bleue — *Aquilegia caerulea* — est originaire des montagnes rocheuses canadiennes. Cette sauvageonne, habituée à l'altitude et aux froids intenses, ne craint pas les rigueurs de l'hiver. Cette ancolie possède un beau feuillage vert glauque, cendré, et des fleurs bleu azur et blanc pur. Deux variétés à signa-

ler: Crimson Star, à fleurs rouge et blanc, et Dragonfly, à teintes variées. Cette ancolie de hauteur moyenne — 50 cm — fleurit tôt, en début de saison.

L'ancolie du Canada — *Aquilegia canadensis* — est une espèce indigène au Québec et dans plusieurs régions du Canada. Elle est très bien adaptée au jardin, à la condition de lui fournir un sol frais et humide, légèrement acide, et un endroit partiellement ombragé. Cette ancolie de 50 cm possède de petites feuilles délicates, vert glauque, et de magnifiques fleurs éperonnées, d'un beau rouge vif avec des cornes jaune verdâtre. L'ancolie parfumée — *Aquilegia fragrans* — bien que rustique et robuste, est plus difficile à trouver dans les centres de jardinage. Originaire des hauteurs de l'Himalaya, elle possède un délicat feuillage bleuté et de remarquables fleurs blanches, très parfumées.

Signalons enfin l'ancolie des Alpes — *Aquilegia alpina* — originaire de Suisse. Il s'agit d'une belle espèce naine, de 30 cm, possédant des fleurs d'un bleu profond et un feuillage délicat, vert glauque.

Toutes les ancolies peuvent s'obtenir par semis, directement au jardin ou à l'intérieur, sous un éclairage artificiel. La germination des graines est toutefois assez lente et irrégulière (de un à trois mois), mais les plantules, dès qu'elles sortent de terre, poussent rapidement et ne posent aucune difficulté.



LA FÊTE DES NEIGES

DU 25 JANVIER AU 3 FÉVRIER 1991

Commanditaire principal:
ESSE Confort au foyer

L'interurbain Bell

Les services populaires
Desjardins

Secours de la Notre-Dame

IMAX

INFO-FÊTE
L'interurbain Bell
397-9190

VIVRE MONTRÉAL

La Presse

La TPS ne fera pas grimper en flèche les prix des maisons neuves

Le 1^{er} janvier 1991, le gouvernement fédéral a cessé d'appliquer l'ancienne taxe de vente fé-

dérale (TVF) et introduit une nouvelle taxe sur la plupart des produits et services (TPS). Si vous

songez à acheter une maison en 1991, il n'y a pas lieu de paniquer. Les prix des logements ne grimperont pas en flèche par suite de l'entrée en vigueur de la TPS.

Peu de Canadiens savent qu'ils ont toujours payé la TVF. En fait, cette taxe est perçue depuis plus de 60 ans. À l'heure actuelle, la TVF s'applique au taux de 9% aux matériaux de construction comme le bois d'oeuvre, les briques, les portes et fenêtres; et au taux de 15,5% à des articles comme la peinture et le papier peint. Cette taxe de vente actuelle représente un peu plus de 4% du prix global d'une maison neuve.

La TPS de 7% remplace la TVF et s'applique au prix de vente des maisons et maisons mobiles nouvellement construites ou ayant subi d'importantes rénovations. En vertu du nouveau système de

taxe, les frais fonciers qui n'étaient pas taxés le seront. Par conséquent, les répercussions de la nouvelle taxe seront fonction de la proportion du prix de vente qui se rapporte aux frais fonciers. Ce montant varie énormément au pays. Par exemple, il représente en moyenne 21% à Edmonton et 44% à Vancouver.

Plus de 95% de tous les acheteurs de maisons neuves seront admissibles à une ristourne de TPS. Ainsi, une ristourne de 2,5 points de la taxe de 7% s'appliquera aux maisons dont le prix peut atteindre 350 000 \$. Les acheteurs de maisons de prix plus élevés recevront une ristourne réduite. À 450 000 \$ ou plus, il n'y aura aucune ristourne.

Le constructeur (ou vendeur) de votre maison neuve déduira tout simplement le montant de la ristourne de TPS payable au moment de l'achat de votre maison. En soustrayant cette ristourne de la TPS de 7%, on obtient un taux de taxe effectif de 4,5% sur la plupart des maisons. Comme la TPS ne s'appliquera pas aux maisons de revente, aux loyers résidentiels ou aux frais de copropriété, aucune ristourne ne sera accordée à cet égard.

Pourquoi tous ces chiffres compliqués sont-ils importants? C'est simple: si les consommateurs ne

savent pas ce qui se passe avec la TPS, ils ne seront pas en mesure de poser des questions intelligentes aux vendeurs. Pour aider les consommateurs canadiens à prendre des décisions éclairées, un Bureau d'information des consommateurs sur la TPS a été établi. Ce bureau indépendant a pour principal objectif de veiller

aux intérêts des consommateurs en leur fournissant des renseignements fiables sur la TPS.

Si vous avez des questions sur l'effet de la TPS sur les prix des logements, appelez sans frais 1-800-668-0999 pour obtenir un exemplaire de la brochure intitulée «L'habitation et la taxe sur les produits et services».

Promenade des Îles

CONDOMINIUMS

Secteur Ile Paton, complexe en bordure de la rivière des Prairies incluant tous les services dont marina, piscines intérieure et extérieure en plus, vous offre une variété impressionnante de 12 modèles super luxueux

de 85 000 à 250 000 \$
climatise et garage inclus.

10% comptant avec 11 3/4% pour 2 ans.



2555, Havre des Îles, Chomedey, Laval — 686-0800

Fais pas le singe...
la drogue, c'est dépassé!



Les Prés Anjoués

Un air de famille.



Habitations unifamiliales et 6 plex en co-propriété

rue Jean Després, Anjou. Tél.: 354-2650
AUTOROUTE 40 EST, SORTIE ROY RENÉ, VOIE DE SERVICE JUSQU'À JEAN DESPRÉS.

REMO

CONDOMINIUM LE RIVE-GOUIN

A PARTIR DE 86 000 \$



HEURES D'OUVERTURE:
Lundi au jeudi de midi à 19 h.
Samedi et dimanche de midi à 17 h.

3555, BOUL. GOUIN, EST • 325-0680

Grilli

PINCOURT «MONT BLEU»



NOVA 95 900 \$ IDÉAL II 94 900 \$

TÉL.: 453-0983 OU 694-0463
2-20 OUEST JUSQU'AU «BOUL. DE L'ÎLE»
TOURNEZ À GAUCHE JUSQU'AU PROJET.

LA BRIQUE D'ARGILE CUITE ST-LAURENT: UNE VALEUR INCONTESTABLE.

— ELIGIBLE AU PROGRAMME D'ASSURANCE PREMIER ACOMPTE DE LA SOCIÉTÉ D'HABITATION DU QUÉBEC.

AUTRES PROJETS

ÎLE BIZARD	626-6108
KIRKLAND OUEST	630-6092
KIRKLAND ACRES	694-0463
PIERREFONDS	626-1936
SAINT-LAZARE	458-2862
CONDOS VILLE SAINT-LAURENT	747-1643
TERRAIN À VENDRE «LAVAL-SUR-LE-LAC»	626-6108

SEARS

RÉNOVATION RÉSIDENNELLE*

MEMBRE DE APCHQ ET RECQ

MOITIÉ PRIX

DESSUS DE COMPTOIR DE CUISINE
À l'achat d'éléments de cuisine complets avec installation.



RABAIS 200\$
CLIMATISEUR CENTRAL ET POMPE À CHALEUR INSTALLÉS

RABAIS 100-200\$
FOURNAISES SEARS INSTALLÉES

RABAIS 200\$
POIGNÉE À PÈNE DORMANT EN PRIME AVEC PORTES D'ENTRÉE CHOISIES EN ACIER
Détails en magasin

RABAIS 200\$
AÉRATEURS DE TOIT EN PRIME
SEARS FAIT LA POSE DE TOITURE EN BARDEAUX D'ASPHALTE. APPELEZ-NOUS DÉS AUJOURD'HUI!
(maximum de 4)

RABAIS 200\$
CALORIVERRE^{MD} EN PRIME
FENÊTRES DE REMPLACEMENT CHOISIES EN ALUMINIUM OU VINYLE

RABAIS 100-200\$
PORTES DE GARAGE EN CEDRE, ALUMINIUM OU ACIER GALVANISÉ NÉCESSITANT PEU D'ENTRETIEN

RABAIS 100-200\$
FAITES REPLAQUER VOS ÉLÉMENTS DE CUISINE POUR MOINS QUE LE REMPLACEMENT COMPLET

RABAIS 100-200\$
ISOLATION SOUFFLÉE AIDANT À RÉDUIRE LA CONSOMMATION D'ÉNERGIE

SOLDES EN VIGUEUR JUSQU'AU SAMEDI 26 JANVIER 1991

FAITES CONFIANCE À SEARS POUR LES PRODUITS SUIVANTS VENDUS AVEC INSTALLATION:

TOITURE PLATE OU DE BARDEAUX	CLIMATISATION CENTRAL	PORTES D'ENTRÉE EN ACIER, BOIS OU FIBRE DE VERRE	RAMPES D'ALUMINIUM	PORTES FRANÇAISES D'INTÉRIEUR	SYSTÈME D'ASPIRATEUR CENTRAL
SOFFITES ET FASCIA	POMPE À CHALEUR	PORTES DE GARAGE	BALCON DE FIBRE DE VERRE	ECHANGEUR D'AIR OU DE CHALEUR	OUVRE-PORTE DE GARAGE
GOUTTIÈRES SANS JOINTS	FOURNAISES	PORTES DE PATIO	AUVENTS DE FIBRE DE VERRE	BROYEURS À DÉCHETS	SYSTÈME D'ALARME
RETEVEMENTS EXTÉRIEURS	CHAUFFE-EAU	REPLACEMENT DE COMPTOIR	ÉLÉMENTS DE CUISINE SUR MESURE	TAPIS, PIELART	RÉSIDENTIELLE
CLOTURES EN GRILLAGE EN BOIS, RESINE DE SYNTHÈSE	PURIFICATEURS D'AIR	REPLACEMENT D'ÉLÉMENTS DE CUISINE	DESSUS DE COMPTOIR	TENTURES	TABLE DE BILLARD, PISCINE
	HUMIDIFICATEURS		ADOUCCISSEURS D'EAU		
	CLIMATISEURS DE FENÊTRES		CLIMATISEURS DE FENÊTRES		


*Sears fait faire l'installation par des entrepreneurs qualifiés.

APPELEZ-NOUS
Brossard: 465-1000, Anjou: 353-7770, LaSalle: 364-9727, Laval: 682-1200, St-Laurent: 335-7770, St-Jean: 349-2651, St-Jérôme: 432-2110, Ste-Marthe-sur-le-Lac: 491-3116, Repentigny: 582-5532, Centrale d'installation: 335-5312

SEARS

CONDOMINIUMS

RABAIS DE 15 à 25%



La piscine est magnifique.

Quel panorama spectaculaire!

Nous sommes près de tous les services.

Pour quelques dollars de plus qu'un loyer, j'ai MON condo.

Nous avons obtenu notre condo pour moins de 100 000 \$.

EXEMPTS DE TPS!

Imaginez un 1 ch. à coucher à compter de 71 000 \$.
Un 2 ch. à coucher pour aussi peu que 96 000 \$!

Comparez ces avantages:

- À deux pas du quartier des affaires
- Face au parc Lafontaine
- Structure tout béton
- Piscine, sauna et salle d'exercice au 27^e étage
- Electroménagers haut de gamme inclus
- Gardien 24 heures
- Vastes balcons
- Studios, 1, 2 et 3 ch. à coucher.

N'ACHETEZ RIEN AVANT DE NOUS VOIR!

LES DAUPHINS-SUR-LE-PARC

3535 Papineau (près Sherbrooke), Montréal
524-7586

Heures de visite: lun., mar., merc.: 14h à 20h / jeudi: 14h à 18h / sam., dim.: 13h à 17h

«Touchez Dubois»

ROBERT DUBOIS
collaboration spéciale



L'asphalte s'écroule

■ Au cours des deux dernières années, j'ai constaté qu'il y avait un peu d'eau dans un coin de ma cave. Je crois que c'est causé par les fortes pluies en automne et parfois en hiver. Je n'ai jamais eu à déplorer de tels problèmes par le passé mais il faut dire que nous n'avions pas de pluies aussi fortes en hiver. Inutile de vous dire que c'est arrivé tout récemment lors des dernières averses que nous avons eues.

Pourtant, au printemps passé et à l'été, on a aussi eu d'importantes pluies sans que je constate une présence d'eau dans ce fameux petit coin du sous-sol.

Peut-être est-ce dû au fait que j'ai fait poser de l'asphalte dans mon entrée de cour. L'asphalte va jusqu'au solage. Pour être sûr qu'il n'y passe pas d'eau, j'ai acheté en petits tubes, de l'asphalte que j'ai posé dans le petit espace (1/4", 1/2") qui apparaît entre le pavage et le solage. Peut-être est-ce la la cause de ce petit débit d'eau au sous-sol. Je n'en sais trop rien mais j'espère que vous pourrez m'éclairer sur ce point. Est-ce plutôt le drain qui est défectueux?

Je dois vous dire que j'ai posé l'asphalte en tubes lorsque j'ai vu apparaître une petite fissure sur le mur du solage. L'espérance que l'asphalte en tubes viendrait colmater la fissure et empêcherait l'eau de s'y infiltrer. Je dois aussi ajouter que j'ai posé du ciment sur cette fissure en l'élargissant au préalable et en mélangeant le ciment à un peu d'époxy. La fissure n'est pas réapparue mais l'eau est toujours présente dans ma cave. Qu'est-ce que je dois faire?

I. Lalonde
Vaudreuil

Reponse:
■ Ce n'est pas parce que la fissure n'est plus apparente qu'elle a pour ainsi dire, disparu. A

moins que vous n'ayiez effectué le colmatage de la fissure jusqu'à sa base, c'est-à-dire en excavant jusqu'aux semelles, rien ne vous assure que l'eau ne s'y infiltre plus.

Le problème est de plus aggravé par la couche d'asphalte qui jointe le mur du solage. Avec le temps, la surface pavée peut présenter un léger affaissement qui entraîne l'eau de pluie vers l'intérieur des murs de fondations et non vers l'extérieur comme il est normalement prévu. Si tel est le cas, il faudra dès ce printemps, corriger la pente du sol. Rien pour le moment n'indique que la présence d'eau est causée par une défectuosité du drain français.

Tuiles vernies

■ Il y a quelques années, j'ai fait aménager le sous-sol de ma résidence dont le plancher était en béton. J'ai choisi de le recouvrir de tuiles de grès posées sur un lit de ciment. Le poseur a ensuite appliqué une couche d'un scellant quelconque, ce qui en a fait ressortir toutes les couleurs.

Un an plus tard, j'ai cru bon d'appliquer une couche de vernis plastique sur les tuiles qui avaient alors tendance à se décolorer. Environ deux ans

plus tard, le vernis a commencé à se décoller sous forme de flocons ou membranes très minces que l'on peut détacher avec les mains.

Mon problème est double: D'abord, comment enlever ce qui reste de vernis? En sablant ou en utilisant un décapant? Quelle sorte de scellant dois-je appliquer pour que les tuiles puissent recevoir soit un vernis, soit une cire?

Je crains que ce genre de tuiles ne se prêtait pas à l'utilisation que j'en ai faite car elle est poreuse et semble être affectée par l'humidité du sol. De fait, j'ai fait poser des tuiles semblables au rez-de-chaussée, devant le foyer. Elles ne montrent aucun signe de détérioration.

M. Gougeon
Ste-Thérèse

Reponse:
■ La pose de vernis ne semble pas avoir été la trouvaille du siècle. D'autant plus que la surface de béton du sous-sol, lorsque dénuée de tout faux-plancher, demeure forcément très humide. Surtout lorsque la dalle a été coulée sans que l'entrepreneur ait pris la précaution d'étendre une feuille de polyéthylène à la grandeur. Le poseur aurait pu lui aussi, voir à

l'installation d'une membrane étanche sur la dalle.

Il n'est donc pas surprenant que le vernis se détache par endroits, non seulement à cause de l'humidité mais aussi à cause de la présence de joints entre les tuiles qui viennent briser l'uniformité de la surface. N'allez surtout pas poncer les tuiles avec un matériau abrasif. Vous ne feriez que les endommager davantage. Vaut mieux utiliser un diluant à laque et vous munir de patience lors de son application.

Idealement, il faudrait connaître la composition de vos tuiles avant d'y appliquer quoi que ce soit. Informez-vous à ce propos auprès du fabricant ou du distributeur.

Poutre déformée

■ J'ai acquis une maison neuve en septembre 1983. Je me suis aperçu au bout de quelques temps que le plancher accusait une légère pente. J'ai fait vérifier par un entrepreneur qui a constaté que la poutre centrale ne touchait pas au faux-plancher sur une longueur d'environ 2'. J'aimerais savoir si on peut «remonter»

la poutre afin de redresser le plancher?

F. Goyette
Cowansville

Reponse:
■ Oubliez la manœuvre si le problème est causé par une déformation de la poutre. Le fait de la «remonter» comme vous dites, n'assure en rien qu'elle viendra se placer d'équerre avec le plancher. Reste à savoir si le détachement de la poutre tient plutôt à un affaissement d'un verin de soutien. Encore la faut-il constater de visu le degré de dénivèlement du plancher et la hauteur de correction à apporter au verin. Il se pourrait que la solution la plus simple consiste à remplir de pièces de bois l'espace entre la poutre et le faux-plancher afin d'en rétablir le niveau. Chose certaine, vaut mieux faire examiner la poutre et le plancher par un expert, architecte ou technologue en bâtiment, avant d'entreprendre quoi que ce soit.

Note aux lecteurs:
Les questions, suggestions et commentaires concernant le cahier HABITAT doivent être adressés à:
«Touchez-Dubois»
C.P.2280, Succursale B,
Longueuil, J4L 4K9

Pour réchauffer une maison frileuse

■ Certaines maisons, à l'instar des humains, peuvent être frileuses et mal résister au froid. Le manque général d'isolation fait en sorte que, l'hiver, leurs murs intérieurs sont toujours froids au toucher, entraînant une baisse de température dans toutes les pièces.

Le Bureau de l'efficacité énergétique (B.E.E.) a entrepris d'informer les propriétaires de maisons à propos du syndrome de la maison frileuse et autres «pathologies» des bâtiments.

La maison frileuse souffre de multiples pertes de chaleur dues à des ponts thermiques. Ce sont des manques d'isolation ou encore des points de contacts entre les finis intérieur et extérieur, par lesquels la chaleur s'échappe. Une observation par caméra infrarouge permet de révéler l'emplacement et l'importance de ces fuites de chaleur.

Le B.E.E. incite les propriétaires à ne pas trop se précipiter sur des remèdes mal planifiés, comme un ajout d'isolation extérieure mal dosée. Une isolation déséquilibrée peut causer d'autres problèmes encore plus graves. Par exemple, si le revêtement extérieur de la maison est peu étanche à l'humidité, une isolation extérieure insuffisante peut causer des problèmes de condensation. L'humidité du dedans est retenue à l'intérieur du mur et forme des gouttes d'eau dans la structure au contact du froid. En pareil cas, il est nécessaire de poser deux fois plus d'isolant du côté extérieur de l'ancien parement.

Dans d'autres cas, il faut soupeser les avantages de l'isolation par l'intérieur en les comparant à ceux de l'isolation par l'extérieur.

L'isolation intérieure se réalise facilement, s'effectue en toute saison et rend la maison plus étanche. Par contre, elle n'élimine pas complètement les ponts thermiques des planchers et des plafonds dans le cas de murs pleins en maçonnerie. L'isolation intérieure peut même rendre la structure du mur plus vulnérable, car celui-ci devient alors exposé à de plus grandes variations de température.

L'isolation par l'extérieur maintient le mur chaud et le rend moins vulnérable. Elle réduit les faiblesses thermiques car l'isolant est étendu sur toute la surface du mur. Par contre, il faut enlever le revêtement extérieur et ces travaux ne s'effectuent pas aisément par temps froid. Le choix des isolants est plus limité. Il s'agit essentiellement de panneaux rigides ou de polyuréthane giclé. Enfin, le nouveau parement extérieur sera plus avancé que le précédent, ce qui rend le support de la brique difficile.

Il faut également ajuster la quantité d'isolant d'après les conditions climatiques de la région où l'on se trouve. Le Règlement sur l'économie de l'énergie dans les nouveaux bâtiments nous fournit un guide, dans ce domaine, même si on rénove un bâtiment existant. Par exemple, les maisons les plus au sud du Québec auront une résistance thermique totale moins élevée que celles situées au nord du 53^e parallèle. Le Québec est ainsi partagé en six (6) zones, chacune ayant son facteur de résistance thermique à respecter.

Face à la maison frileuse ou à tout autre symptôme, il faut donc préserver l'équilibre entre le chauffage, la ventilation, l'étanchéisation et l'isolation. Tout comme un être vivant, une maison est un système en équilibre qui exige des remèdes bien dosés. Si on essaie de corriger un symptôme en agissant sur un seul des éléments, cela peut entraîner une réaction défavorable de

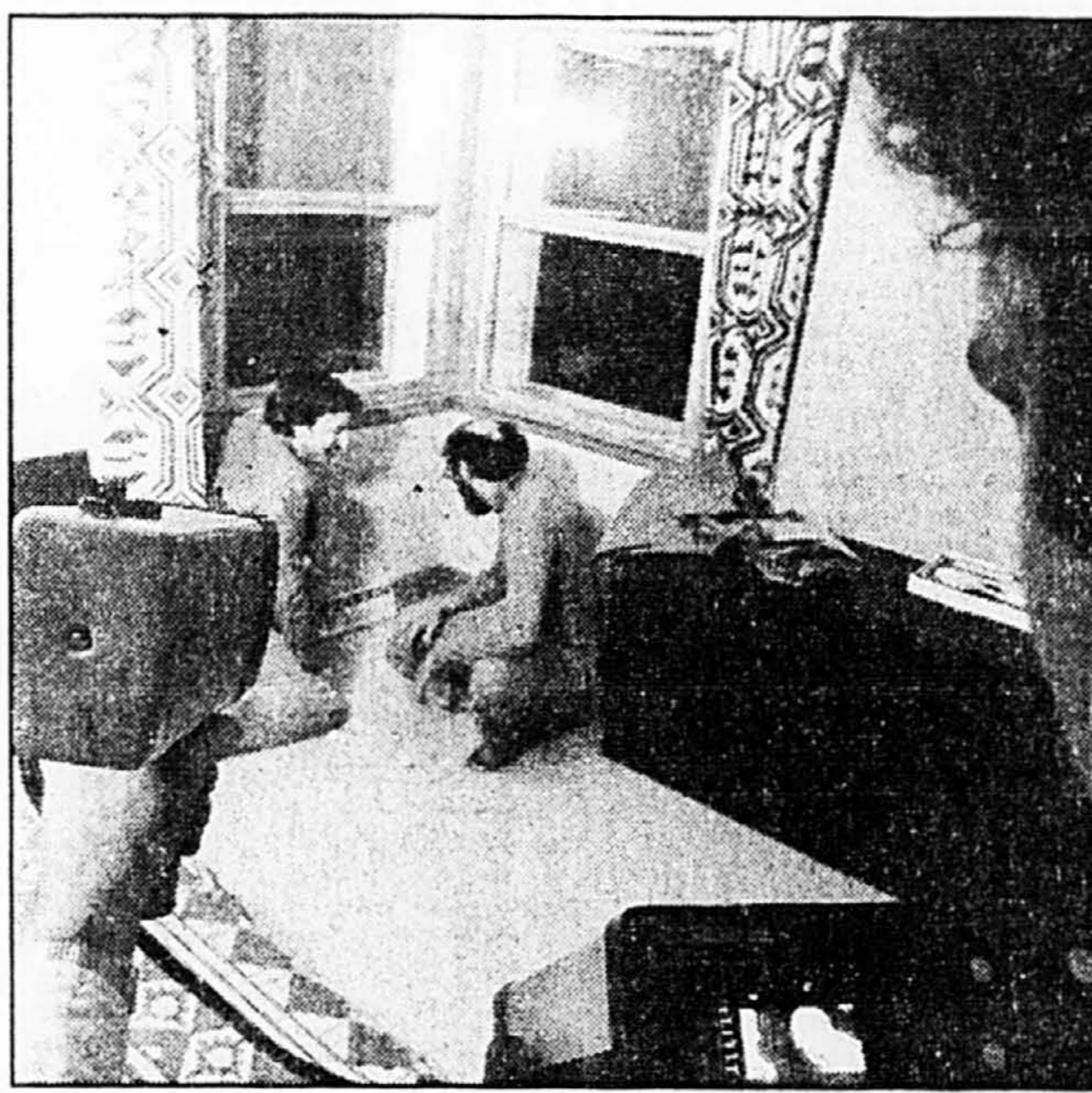
la part d'un ou plusieurs des trois autres. C'est pourquoi il faut les équilibrer tous les quatre, un peu comme les pièces d'un mobile.

Au lieu de jouer au docteur avec sa maison, il est préférable de consulter un entrepreneur compétent. Si vous croyez avoir des problèmes de ponts thermiques, vous pouvez faire appel aux services d'une firme spécialisée en thermoscopies.

Le Bureau de l'efficacité énergétique du Québec est une direction du ministère de l'Énergie et des Ressources. Sa mission consiste

à promouvoir le concept d'efficacité énergétique dans tous les secteurs de l'économie. Le B.E.E. a produit une bande vidéo VHS intitulée *Le Bâtiment, un système énergétique* qu'on peut visionner dans la plupart des bibliothèques du Québec. Des brochures sur le chauffage, la ventilation, l'isolation et le chauffage complètent l'information transmise par le vidéo. Ces brochures sont disponibles dans les mêmes bibliothèques. On peut également les obtenir en composant le 1-800-463-4558 ou en s'adressant aux bureaux régionaux de Communication Québec.

Régions		Résistance thermique totale	
		RSIT	(Rt)
Zone A:	Montréal	3,4	(19,3)
Zone B:	Québec	3,6	(20,5)
Zone C:	Chicoutimi	3,8	(21,6)
Zone D:	Noranda	4,0	(23,0)
Zone E:	Municipalités entre le 51° et 53° parallèle	4,2	(24,0)
Zone F:	Municipalités au nord du 53° parallèle	4,5	(25,6)



Deux spécialistes de la thermographie à l'oeuvre dans une maison, où ils détectent les points froids, les pertes de chaleur, les failles de l'isolation et les problèmes de condensation.

CHAUFFE-EAU SOLAIRE!

CONDOMINIUMS ROSE-MONT ROYAL
4570, Euclide-Brien
Une rue à l'est de St-Michel coin Mont-Royal (Site Angus)

Tout béton arme.
Lun. au vend. 13 h 21 h
Sam. et dim. 13 h 17 h

598-8270
522-0870

CONSTRUCTION **ST-NORBERT** LÉZ.

à 10 minutes du Centre-ville

Le 2434 Jacques-Hertel Ville-Emard

GRANDE OUVERTURE
4 luxueux condominiums neufs
3 1/2 - 4 1/2 situés au:

2434 rue Jacques-Hertel

Inclus:
Air climatisé General Electric
Détecteur de fumée et d'incendie
Foyer naturel en pierre
Système intercom
Système d'alarme feu
Cabinets en Préfabriqué
Porte patio dans chaque condominium
Insonorisation maximum
Balcons terrasses 5 x 12'
Four encastré General Electric
Frais de notaire, payés par le vendeur

Plaque chauffante General Electric
Réfrigérateur General Electric
Subvention 5 000\$ ville de Montréal
Lave-vaisselle General Electric
Armoires de cuisine en chêne
Finitions pin style Canadien
Parquetière chêne parterre
Garage intérieur
Planchers béton, super insonorisés
Four micro-ondes inclus
Inclus le tout installé, prêt à fonctionner

À PARTIR DE 84 000\$ INF.: 672-7709

SUR RENDEZ-VOUS 672-7709

NOVEL I • NOVEL II

PHASE II

COMPRENANT 14 MODELES DIFFERENTS

Occupation printemps 91

CONDOMINIUMS SOMPTUEUX

Situés à l'angle de l'Acadie et Sauvé et voisins de tous les services essentiels

- Autoroute
- Églises • Écoles — Cégep
- Centres commerciaux
- Parcs • Autobus — train — métro

Applicable sur 3%
5 ans
5000\$
LE CREDIT PROPRIÉTAIRE DE LA VILLE DE MONTREAL

3 1/2 - 4 1/2 - 5 1/2

à partir de **83 800\$** avec garage

PHASE I OCCUPATION IMMEDIATE

VISITEZ NOS UNITÉS TÉMOINS

CARACTÉRISTIQUES

- Deux salles de bain (4 1/2 et 5 1/2)
- Tuiles céramiques dans salle de bain, entrée et cuisine
- Deux ascenseurs rapides préprogrammés
- Système de sécurité en circuit fermé
- Murs mitoyens insonorisés
- Moquette de qualité
- Espace de rangement et buanderie
- Finition des plus soignées
- Construction incombustible en béton arme
- Chute à rebuts

Réalisateur depuis 1966 de plusieurs projets dans la région de Montréal.

Lun. au jeu.: 13 h à 17 h et de 19 h à 21 h
Ven.-sam. et dim.: 13 h à 17 h

LES CONSTRUCTIONS **MUSTO**

Bureau des ventes: sur Sauvé, 200 pieds à l'ouest de l'Acadie
Marc Dubuc dir. des ventes et G. Bouchef ass.-dir. des ventes

332-9942

Domaine du Parc Olympique

PHASE II
BORDURE DU GOLF DU VILLAGE AU PARC MAISONNEUVE

Un succès fabuleux

INFORMATIONS: 255-8552
une autre prestigieuse réalisation de

G. GAZAILLE CONSTRUCTION

Pensez-y: une vue panoramique sans obstacle et à vous en couper le souffle, sur la ville de Montréal, le golf et le stade Olympique chaque jour à longueur d'année et à quelques minutes seulement du centre-ville. L'animation, la variété et les commodités de la vie au centre-ville jumelées au charme et à la beauté d'une propriété en bordure d'espace vert et d'une piste cyclable.

Choisissez votre résidence condominium. Sélection de plans de planchers spacieux garnis de caractéristiques et finis luxueux. Une sélection de plans comprenant deux et trois chambres, cuisines de style gourmet avec dinette et salle à manger, 2 salles de bains et un grand salon. Somptueuse moquette mur à mur et plus encore.

OUVERT
La semaine de 13 h à 21 h
Le sam. et le dim. de 11 h à 17 h

Votre nouvelle résidence sera dotée d'un centre récréatif de style «Spa» avec une piscine intérieure chauffée ainsi qu'un grand bain tourbillon adjoignant un sauna, une salle d'exercice équipée, des vestiaires pour hommes et femmes, une salle de réception avec comptoir bar ainsi qu'une terrasse adjacente à la piscine.

ACHETEZ AVANT LE 31 JANVIER 1991 ET NE PAYEZ QU'EN JUILLET 1991.
Nous absorbons la T.P.S.

Venez nous voir à «l'Expo habitat».

Le jardinage



FLORIAN BERNARD

Blanche Moreau - fleurs blanches, doubles
Chapeau de Napoléon - rose pur
Goldbush - jaune vif
Foetida bicolor (Autrian copper) - fleurs bicolores simples
Foetida persiana (Rose de Perse) - jaune
Gallica splendens (Rose galloise) - Rouge
Rosa Hugonis (Rose du Père Hugo) - jaune



Les crotons, de la famille des euphorbes, ont besoin de beaucoup de lumière surtout durant les mois d'hiver.

L'arrose normalement. Que se passe-t-il?
 Geneviève Champoux, Montréal

Reponse: Les crotons sont des euphorbes. Comme toutes les espèces de cette famille, ces plantes ont absolument besoin de quelques heures de soleil, chaque

jour, pour croître normalement et conserver les couleurs vives de leurs feuilles. Vos crotons souffrent d'une insuffisance de lumière. Les mois d'hiver, avec leurs journées courtes et l'insuffisance de soleil, sont à la source du problème. Placez vos plantes devant une fenêtre exposée au sud et essayez de suppléer au manque de lumière par un éclairage d'appoint. Toute insuffisance d'éclairage accentue la chute des feuilles, surtout si les plants sont âgés. Arrosez généreusement afin de garder le compost humide et engraissez aux quinze jours, durant la période active.

DES CHRYSANTHEMES BIEN VIVANTS!

Question: J'ai rangé au garage (non chauffé), cet automne, deux pots de chrysanthèmes pompons, après les avoir taillés au sol. Ces chrysanthèmes, malgré le froid et la faible luminosité, refusent d'entrer en dormance. Ils continuent d'émettre de nouvelles pousses à une température qui frôle le point de congélation! Vont-ils fleurir ainsi? Que dois-je faire en attendant le printemps?

Jacques-Denis Anctil, Laval

Reponse: Rien! Les chrysanthèmes d'automne sont très robustes et rustiques. Leur végétation est normale. Rassurez-vous,

ils ne fleuriront pas dans votre garage. D'ici quelques semaines, ils vont définitivement entrer dans un cycle de dormance. Certes, si vous disposez d'une serre, vous pourriez probablement les amener à floraison. Mais tel n'est pas le cas. Vous pourriez remettre ces chrysanthèmes en pleine terre, directement au jardin, très tôt, le printemps prochain. Vous pourriez aussi, vers le début de mars, prélever des boutures sur les pousses latérales et les faire enraciner dans un mélange humide de terre et de tourbe.

UNE PLANTE BAROMETRE DE LA POLLUTION

Le *Tradescantia*, une plante vivace aux ravissantes fleurs azurées, indique les sources potentielles de pollution. Lorsque ses fleurs tournent au rose, c'est que l'air ambiant contient des agents mutagènes, sans doute cancérigènes. Telle est l'étonnante constatation faite récemment par le professeur Frederick J. De Serres, du Research Triangle Institute de Caroline du Nord, lors d'une conférence sur l'environnement, organisée par Hydro-Québec. Le professeur De Serres a expliqué que des *Tradescantias* placés autour d'une nouvelle centrale nucléaire au Japon ont réagi immédiatement à la pollution environnante. Les fleurs bleues ont rapidement tourné au rose. Des *Tradescantias* placés en amont de la centrale, loin de la source de

radiation, ont conservé leur couleur normale.

LA SAUVEGARDE DES BULBES INDIGÈNES

Deux pays seulement, le Portugal et la Turquie, permettent encore la récolte commerciale de bulbes indigènes de tulipes, de crocus et autres espèces. Partout, à travers le monde, les paysans emboîtent le pas et répondent favorablement à la campagne mondiale destinée à sauvegarder les espèces bulbeuses en voie de disparition. Les jardiniers peuvent contribuer à cette campagne en s'assurant que les bulbes qu'ils achètent ont été cultivés en pépinière et ne proviennent pas de cueillette à l'état sauvage. La majorité des plantes bulbeuses vendues au Québec viennent de Hollande. Quelques producteurs de ce pays continuent d'exporter des bulbes indigènes, prélevés dans la nature. Leur nombre, toutefois, a considérablement diminué. Les mouvements de sauvegarde de la nature de même que plusieurs jardins botaniques mènent campagne pour que la provenance des bulbes soit clairement indiquée sur les emballages.

A NOS LECTEURS

Le courrier de jardinage doit être adressé à Florian Bernard, La Presse, 7 rue Saint-Jacques, Montréal H2Y 1K9. Aucune information horticole n'est donnée au téléphone.

DE BEAUX ROSIERS ANCIENS CULTIVÉS AU QUÉBEC

Il n'est pas toujours faciles de trouver, chez nous, les rosiers anciens ou rosiers buissonnants, rustiques et vigoureux, qui peuvent résister à l'hiver sans protection hivernale. Heureusement, depuis quelques années, à la suite de la demande des jardiniers, quelques producteurs se sont lancés dans la culture de ces précieux rosiers. Tel est le cas de la pépinière Cramer, de l'île Perrot, où le dernier catalogue énumère plusieurs rosiers buissonnants qui seront disponibles dès le printemps. Voici quelques bonnes variétés ou espèces décrits dans le catalogue de 1991:

Adelaide Hoodless - rouge foncé
Rosa canina - (Eglantier commun) - fleurs simples, rose pâle
Centifolia muscosa (Rose moussue) - différentes teintes

LES CROTONS ONT BESOIN DE SOLEIL

Question: J'ai trois plants de crotons qui me donnent beaucoup de difficultés. Chaque hiver, après Noël, ils perdent leurs feuilles. Le n'ai décelé aucun insecte.

PROMOTION

FLASH

HABITATION
 EXPO HABITAT: LE SALON DES RÉPONSES EN MATIÈRE D'HABITATION

Avec plus de 350 exposants — un nombre record cette année — la huitième édition d'Expo Habitat permet aux visiteurs d'avoir accès à l'ensemble de l'industrie de la construction et de la rénovation résidentielles.

La signature mise de l'avant pour mieux ressortir la particularité d'Expo Habitat est « la salon des réponses en matière d'habitation ». C'est ce que vous y trouverez. Des réponses et des conseils. Expo Habitat offre beaucoup plus que différents produits. C'est l'occasion idéale d'échanger avec les spécialistes de l'habitation. Les professionnels prennent le temps de dialoguer et de donner des conseils précis aux visiteurs intéressés par un projet, qu'il s'agisse de rénovation, d'achat de maison, de décoration, d'aménagement paysager, de conseils d'entretien ou d'efficacité énergétique.

Expo Habitat vous offre des nouveautés attractives et ses attractions sont centrées sur les besoins des consommateurs. Vous y retrouverez, entre autres, le Carré Rénovation et la rénovation évolutive, le bloc Cuisines et Salles de bains, l'Ordinateur de la Construction et la Galerie Décoration.

La rénovation évolutive

Cette année, le Carré Rénovation vous permet de découvrir la rénovation évolutive, soit la rénovation qui s'adapte aux besoins changeants de plusieurs générations successives pouvant vivre ou cohabiter dans la même maison.

C'est grâce à la Banque de Montréal, la Société canadienne d'hypothèques et de logement (SCHL), la Garantie rénovation de l'Association

provinciale des constructeurs d'habitations du Québec (APCHQ) et les Centres de rénovation Unifol qui cette réalisation a pu prendre forme sur le site d'Expo Habitat.

L'espace habitable d'un bungalow des années 70 a été agrandi de 25 p.c. en aménageant que les deux adolescents qui y vivent seront bientôt des adultes qui demeureront encore plusieurs années avec leurs parents. Le projet vise aussi à amener les grands-parents à vivre près des parents après le départ des adolescents. D'où le concept de rénovation évolutive. Une maison devant répondre aux besoins de différentes générations dans un fonctionnement harmonieux sous un même toit n'est pas chose facile, surtout lorsqu'il s'agit de trois générations avec des besoins bien spécifiques, et qu'il s'agit d'un projet de rénovation d'une résidence existante.

L'architecte Jean-François Garneau a favorisé l'agrandissement de la résidence vers l'arrière, sous forme de pavillon-studio pour les parents, un volume éclairé coiffé par un plafond voûté.

L'espace intérieur est par ailleurs cloisonné et une ouverture centrale est ainsi créée pour organiser la circulation interne et amener lumière et dégagement aux pièces qui l'entourent.

Cette nouvelle et simple circulation interne est bordée par un grand mur angulaire qui définit l'intérieur-extérieur, zone de vie-zone de nuit, zone parents-zone enfants, tout en organisant et hiérarchisant les différentes fonctions de la maison. Les spécialistes de la firme Plouk Design ont su

donner un cachet particulier au décor en jouant avec le stoma, matériau qui s'apparente à l'acajou.

L'espace créé entre le nouveau pavillon-studio et la résidence existante deviendra la salle à manger, lieu central de réunion de la famille et lieu d'appoint. Elle est largement fenêtrée sur le jardin et la nouvelle terrasse est orientée au sud-ouest.

La maison existante est réaménagée pour accommoder les adolescents confortablement. La salle de bains, autrefois située près de l'entrée, est relocalisée entre les deux chambres. Ces deux chambres créent une « suite » à l'usage des adolescents, bien à l'écart de la nouvelle chambre des maîtres, qui possède sa salle de bains particulière. La « suite » évoluera de façon naturelle avec l'arrivée des grands-parents qui pourront occuper une des chambres et utiliser l'autre, dominant sur la terrasse, comme petit vestiaire.

Le concept de rénovation évolutive a pour but d'amener une plus grande flexibilité dans l'utilisation de la maison sans pour autant bouleverser ses occupants lors de réaménagements. Ainsi les parents continueront d'occuper leur pavillon, malgré le départ des adolescents et l'arrivée des grands-parents, tout en conservant les mêmes habitudes de vie, et la même intimité.

Le sous-sol n'est pas touché par la rénovation, car l'architecte Jean-François Garneau préfère miser sur des espaces éclairés et hors terre, et tant ainsi des escaliers à monter ou à descendre pour les grands-parents dont la mobilité pourrait être un jour restreinte.

La rénovation évolutive est appelée à devenir de plus en plus populaire avec les années. Le salon Expo Habitat est heureux de vous renseigner, des maintenant, sur les multiples possibilités qu'elle offre.

Le bloc Cuisines et Salles de bains

Vous d'hab, la cuisine et la salle de bains prennent une place de plus en plus importante dans nos maisons. L'évolution dans les habitudes de vie et les nouvelles modes ont considérablement influencé le design de ces pièces.

La cuisine doit être maintenant ouverte à la lumière et à la vie de la maison. Le bois, le stratifié, la céramique, le verre, les matériaux brillants et lisses sont des produits de plus en plus recherchés pour l'aménagement de cette pièce devenue le pilier central de la maison.

La salle de bains est maintenant fonctionnelle et en accord avec le mode de vie de ses usagers. Et c'est ce mode de vie qui décidera des dimensions, matériaux, coloris, éclairage et aménagement de la salle de bains. Ainsi certains préféreront reunir les fonctions de la salle de bains dans une même aire, d'autres préféreront les dissocier.

Le nombre record d'exposants du bloc Cuisines et Salles de bains d'Expo Habitat en fait l'endroit rêvé pour y obtenir toutes les informations susceptibles de guider les choix.

Et pour vous aider à bien planifier votre aménagement, vous pouvez apporter vos plans et vos ébauches de

projets à la clinique conseils du bloc Cuisines et Salles de bains qui est commandité par Crane Canada. Vous y profiterez ainsi gratuitement des suggestions des designers d'espace Concept, une firme spécialisée en design d'intérieur.

L'Ordinateur de la Construction

Pour ceux qui rêvent d'acheter une maison neuve ou qui souhaitent plutôt rénover l'endroit qu'ils habitent actuellement, Expo Habitat peut vous donner un sérieux coup de pouce! Le centre d'information par micro-informatique met en effet l'ordinateur à votre service afin de simplifier vos démarches.

Pensez et concevez pour vous, l'Ordinateur de la Construction regroupe des membres de la Garantie des maisons neuves et de la Garantie rénovation de l'Association provinciale des constructeurs d'habitations du Québec (APCHQ). Ainsi, que vous recherchiez un constructeur de maisons neuves ou un entrepreneur en rénovation, vous êtes assuré de faire le bon choix. En effet, pour qu'un entrepreneur puisse offrir l'une ou l'autre des garanties de l'APCHQ, il a dû au préalable faire la preuve de sa compétence technique et de sa solvabilité.

Commandité par la Fiducie Desjardins, l'Ordinateur de la Construction vous permet d'avoir les meilleures informations en main et il est possible d'y obtenir une évaluation de votre capacité financière.

C'est bien connu, l'ordinateur fait des merveilles! C'est le moyen le plus

efficace et le plus rapide d'obtenir des renseignements.

La Galerie Décoration

Située à la mezzanine du salon Expo Habitat, la Galerie Décoration regroupe des décorateurs et des professionnels de la décoration. On y retrouve les dernières tendances en aménagement intérieur.

Et plus que des tendances, on retrouve également des conseils. En effet, à la clinique conseils de la Galerie Décoration, les designers spécialistes de chez Jacques Belanger Groupe Design sont sur place pour donner des recommandations personnalisées.

C'est une occasion unique de rencontrer ces spécialistes en aménagement intérieur et profiter ainsi gratuitement de leur précieux savoir-faire.

DU 18 AU 27 JANVIER PROCHAIN, C'EST UN RENDEZ-VOUS À LA PLACE BOUVAVENTURE, POUR LE SALON EXPO HABITAT!



SÉLECTION: LA PRESSE

L - 2918

Type: Maison à étage, genre chalet quatre saisons.
 Programme: Rez-de-chaussée: vivoir, salle à manger, cuisine/dinette, salle de bains, rangement, vestibule. Étage: 2 chambres, espace libre. Sous-sol inexistant.
 Plan: Ouvert.
 Surface habitable: 92,16 m² (1024 pi²).
 Revêtements extérieurs: Bardeau d'asphalte, revêtement à la verticale.
 Éléments utilitaires: Foyer au vivoir, Vestibule à l'entrée, annexé à un rangement avec accès sous l'escalier. Porte-fenêtre à la salle à manger.
 Particularités: Vivoir ouvert sur deux étages. Agréable secteur en mezzanine pouvant servir de dortoir. Fenestration panoramique. Construction relativement simple et fonctionnelle.

TIRÉ DU MAGAZINE PLANS DE MAISONS DU QUÉBEC



à nos lecteurs Faites-moi parvenir le plan numéro **L-2918**

pour commander ce plan de maison ou pour consulter d'autres plans de maisons COMMUNIQUEZ et PAYER à l'ordre de LES DESSINS DRUMMOND INC. ou écrivez à "SÉLECTION: La Presse" a/s La Presse Service de l'information 7, rue St-Jacques, Montréal Qc H2Y 1K9

PREMIER CAHIER DE PLAN COMPLET (175\$) () CAHIER(S) ADDITIONNEL(S) À 15\$ CHACUN OU NOTRE PLAN BUDGET (275\$) (5 cahiers de plan, liste de matériaux, devis d'efficacité énergétique, plan de plomberie) OU NOTRE SUPER PLAN BUDGET (310\$) (8 cahiers de plan, liste de matériaux, devis d'efficacité énergétique, plan de plomberie)

Frais d'emballage (8\$) *C.O.D.* si applicable (3\$) Taxe provinciale 9%

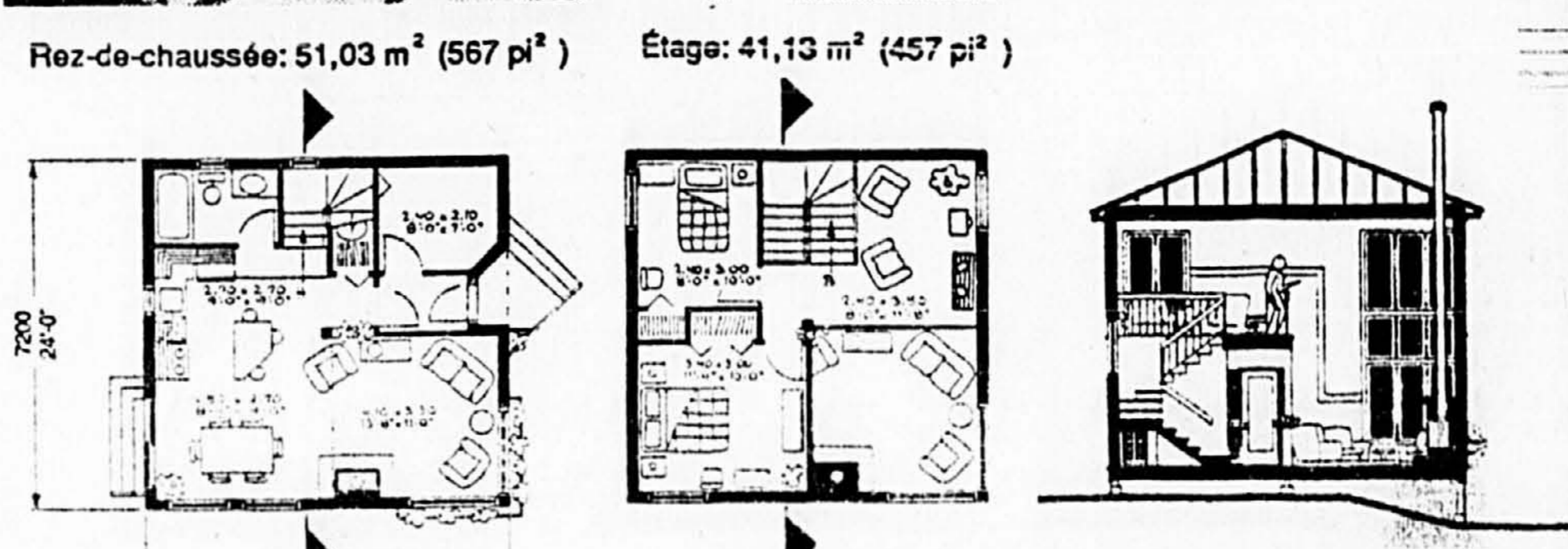
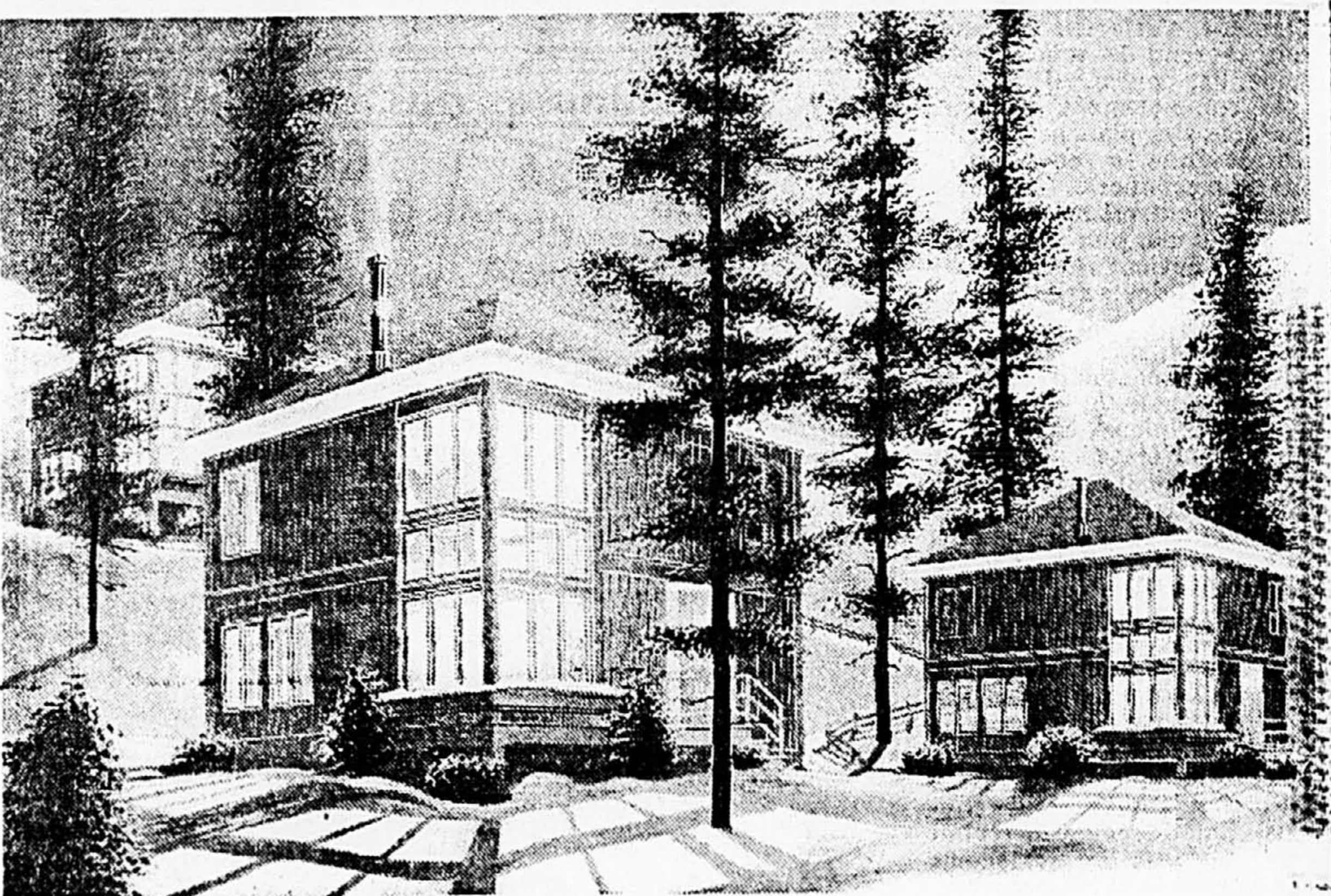
TOTAL

NOM _____ Chèque C.O.D. Master Card N° _____
 ADRESSE _____ Visa N° _____
 TEL: () _____ Date d'émission _____ Dated'expiration _____
 VILLE _____
 CCODE POSTAL _____

DRUMMONDVILLE: (819) 477-3315
 MONTREAL (514) 353-5410 QUÉBEC (418) 872-1430 SHERBROOKE (819) 564-9566
 TROIS-RIVIÈRES (819) 373-3148 RIMOUSKI (418) 725-3536 HULL GATINEAU (819) 243-6596

Généralistes, 4 copies additionnelles sont requises pour la construction d'une maison (municipalité, prêteur, estimateur, contracteur...). Le coût des plans vendus n'est pas remboursable. Seul l'achat d'un produit par Les Dessins Drummond Inc. vous permet d'utiliser le modèle de maison tel qu'il est.

Un autre plan de qualité conçu et réalisé par: LES DESSINS DRUMMOND INC. Le plan proposé est dessiné en mesures métriques et anglaises. Il comprend le plan des fondations, le plan des planchers, le plan des quatre éleveurs ainsi que les coupes d'escalier, des murs et fermes de toit et tous les détails pertinents.



Comment remonter le moral d'un édifice dépressif!

On croit parfois qu'il s'agit de bâtiments hantés. En fait, ce sont des édifices dépressifs, victimes d'une différence de pres-

sy engouffrer en trombe. Rien ne sert de crier aux fantômes! L'édifice a seulement besoin d'un bon rééquilibrage de la ventilation.

Le Bureau de l'efficacité énergétique du Québec (B.E.E.) s'efforce de sensibiliser les propriétaires d'habitations aux symptômes des Bâtiments. Le B.E.E. Compare ses symptômes à ceux d'un être vivant pour mieux faire comprendre la complexité de ces problèmes. L'édifice dépressif fait partie des exemples employés par le B.E.E. pour illustrer son message.

Habituellement, l'édifice dépressif souffre d'une dépressurisation due à un excès de zèle dans l'étanchéisation et la ventilation. Dans l'édifice dépressif, l'air est tellement bien évacué par les ventilateurs électriques qu'il se crée un effet de vide à l'intérieur.

Si on évacue de l'air de la maison à l'aide d'un ou plusieurs ventilateurs sans en faire entrer de façon simultanée, la pression diminuera. On dira alors qu'on a une pression négative dans la maison. La différence de pression entre l'intérieur et l'extérieur de la maison créera toutes sortes d'infiltrations d'air.

Ce type de construction bénéficierait d'un compensateur barométrique avec préchauffage de l'air neuf ou de tout autre mode d'admission de l'air extérieur. Mieux encore: on pourrait remplacer le système de ventilation motorisé par un système équilibré. Un tel système évacue des volumes d'air vicié tout en introduisant des volumes équivalents d'air neuf.

Face à un édifice dépressif ou à tout autre symptôme, il faut préserver l'équilibre entre le chauffage, la ventilation, l'étanchéisation et l'isolation. Il faut plutôt consulter des entrepreneurs compétents qui sauront préserver l'équilibre entre les quatre éléments que sont le chauffage, la ventilation, l'étanchéisation et l'isolation. Tout comme un être vivant, une maison est un système en équilibre qui exige des remèdes bien dosés. Si on essaie de corriger un symptôme soi-même en agissant aveuglément sur un seul des quatre éléments, cela peut entraîner une réaction défavorable de la part d'un ou plusieurs des trois autres. Par exemple, on peut littéralement déprimer une maison si on essaie de corriger un problème d'évacuation d'air vicié sans prévoir une entrée d'air adéquate pour compenser.

Le Bureau de l'efficacité énergétique du Québec déconseille de jouer au docteur avec sa maison.

Le B.E.E. est une division du ministère de l'Énergie et des Ressources. Sa mission consiste à promouvoir le concept d'efficacité énergétique dans tous les secteurs de l'économie. Il a produit une bande vidéo VHS intitulée Le Bâtiment, un système énergétique qu'on peut visionner dans la

partie des Bâtiments dépressifs du Québec. Les propriétaires sur le chauffage et la ventilation, l'isolation et le cailloutage com-

plémentaire et l'étanchéisation de l'édifice. Les propriétaires sont invités à se renseigner dans les mêmes bibliothèques. On peut également

les contacter en composant le 800-467-4326 ou en s'adressant aux bureaux régionaux de Communication Québec.

0.00\$
COMPTANT
Pour un magnifique condo
de 1 ou 2 ch. à coucher
AVEC FOYER ET VUE SUR LA RIVIÈRE

5261, pl. RIVIERA, PIERREFONDS
685-1488
VISITE: lun. au jeu.: 13 h à 19 h.
sam et dim 12 h à 18 h.

TRUST GENERAL
HYPOTHEQUE 100 000\$ — 10% — 1 AN
FRAIS DE CONDO GRATUITS (12 MOIS)
SEULEMENT 4 UNITÉS PAR ÉTAGE
PRIX À PARTIR DE 130 000\$

OUVERT LE SAMEDI ET LE DIMANCHE
de 13 h à 17 h
8255, BOUL. ST-LAURENT, BROSSARD
À L'EXTREMITÉ DU BOUL. DE ROME

LUNDI AU VENDREDI SUR RENDEZ-VOUS
466-7350
CARMEN LAUZON

LE LIBERTÉ
Condominiums

Édifice de 60 condos
Seulement 15 à vendre

VISITEZ NOS 3 CONDOS-TÉMOINS
OCCUPATION IMMÉDIATE

Un joyau au coeur de Saint-Léonard

HORAIRES DES VENTES:
Lundi au vendredi sur rendez-vous seulement.
À partir de 85 000\$
722-8419
Samedi et dimanche de midi à 17 h.

Bureau des ventes, 7731 rue Louis-Quilico, Saint-Léonard

EN NOMINATION POUR 4 TROPHÉES DOMUS!

- 1 DÉVELOPPEMENT RÉSIDENTIEL MULTIFAMILIAL
- 2 DÉVELOPPEMENT RÉSIDENTIEL UNIFAMILIAL
- 3 RÉNOVATION RÉSIDENTIELLE
- 4 CONSTRUCTEUR DE L'ANNÉE

LES TOURS DU MERITAS
CONDOMINIUMS
5500, Place Jumonville, Montréal
254-9901

LE SAMUEL DE CHAMPLAIN
CONDOMINIUMS
4450, boul. Champlain, Verdun
762-0289

L'ARRONDISSEMENT
MAISONS UNIFAMILIALES
101, boul. Pempidou, Laprairie
659-7707

TERRASSE ST-BRUNO
MAISONS UNIFAMILIALES
133, rang des Vingt-cinq ouest
653-6862

I&S PAIE LA T.P.S. pour vous si vous achetez avant le 31 mars 1991

Bonne et heureuse année 1991
UNE HABITATION PRÉVEL

ANJOU-SUR-LE-LAC
UNIFAMILIALES ET CONDOMINIUMS

- LES VILLAS DES BERGES: 10148, Promenade des Riverains, Anjou. Tél.: 353-5356
- LES MAISONS DE LA BOULANGE: 7184, Impasse de l'Eau Vive, Anjou. Tél.: 353-5353, 353-5356
- LES CONDOMINIUMS DES RIVERAINS: 10148, Promenade des Riverains, Anjou. Tél.: 637-2376
- LES CONDOMINIUMS DE L'EAU VIVE: 7184, Impasse de l'Eau Vive, Anjou. Tél.: 353-5353, 353-5356

(Via le boul. Métropolitain, sortie boul. Les Galeries d'Anjou nord jusqu'à Bombardier, tout droit Impasse de l'Eau Vive ou à gauche Promenade des Riverains.)

LE VILLAGE ST-LOUIS
UNIFAMILIALES ET CONDOMINIUMS

- LES MAISONS DU LAC ST-LOUIS: Secteur nord, à gauche. Tél.: 353-5356
- LES CONDOMINIUMS DU PARC: Secteur sud, rue Provost. Tél.: 637-2375
- LES TERRASSES DE RUISSEAU: Secteur nord, à droite. Tél.: 637-2375
- LES CONDOS-MAISONNETTES: Secteur nord, à gauche. Tél.: 637-2375

650, 36e avenue, Lachine (Via la 2-20 ou la 13, sortie 36e avenue rue Provost)

LE BOISÉ DE BLAINVILLE
16, rue Des Violettes, Blainville (Via la 15, sortie 25, boul. de la Seigneurie vers l'est)
Tél.: 433-1221

SQUARE CHAMBERY
17983, Foster, Pierrefonds (Via la 20, sortie St-Charles nord, Antoine-Faucon vers l'est jusqu'à Foster)
Tél.: 620-2000

DOMAINE CHAMPFLEURY LAVAL
5911, boul. des Rossignols, Ste-Rose (Via la 15, sortie 13 nord)
Tél.: 628-3318

AU TOURNANT DU BOISÉ REPENTIGNY
796, Basile-Routhier, Repentigny (Via la 40, sortie boul. Industriel nord)
Tél.: 654-5355

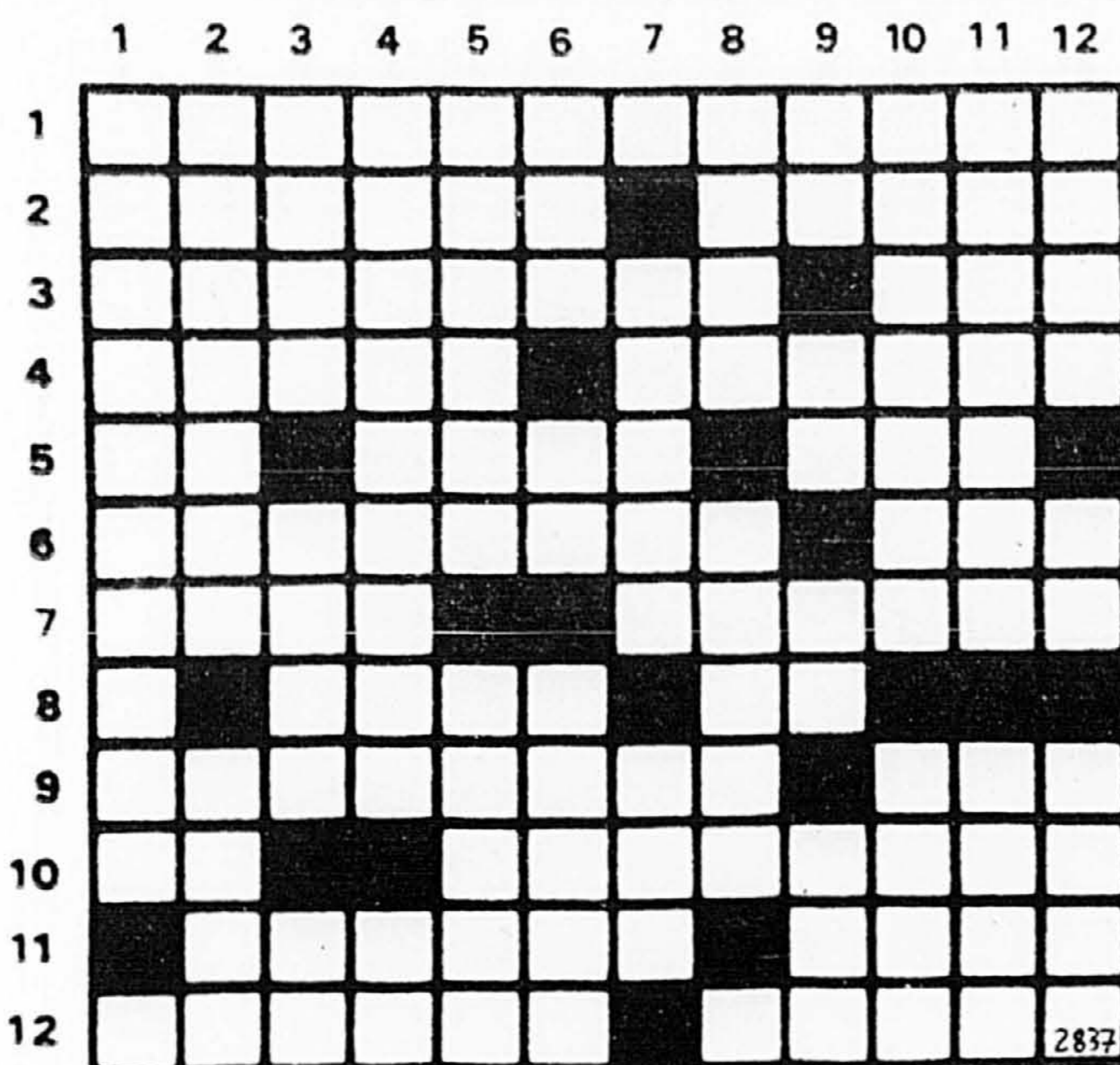
LE BOURGNEUF LE GARDEUR
214, rue Colbert, Repentigny (Via la 40, sortie 98 Le Gardeur)
Tél.: 654-9636

VILLAGE ST-LOUIS
Saviez-vous que la plus grande Cité-Jardin de l'île de Montréal est située au «Village St-Louis»? Plans d'eau, pistes cyclables, jardins, parcs, pour plus d'un million de dollars d'investissement en harmonie avec la nature. En voie de réalisation en 1990.

ANJOU-SUR-LE-LAC
Saviez-vous que le plus grand plan d'eau de l'île de Montréal se situe à Anjou: un lac, un lac-rivière de près d'un kilomètre et demi en longueur et de plus d'un demi-kilomètre de largeur? «Anjou-sur-le-Lac».

LA VRAIE BRIQUE D'ARGILE CUITE SAINT-LAURENT

MOTS CROISÉS



HORIZONTALEMENT

- Langage digital utilisé pour communiquer avec les sourds-muets.
- Sans vie — Chamois.
- Action d'ensiler — D'une locution signifiant volontairement.
- Qui reçoit beaucoup de lumière — Aventurier.
- D'un verbe gai — Située — Hallucinogène.
- Digne d'être désiré — Habitude ridicule.
- Télévision — Filées.
- Sert de point de repère — ... Capone.
- Pour décorer — Plus, en musique.
- Aire de vent — Courantes.
- Il peut voter — Partie du corps.
- Massif de fondation — Cachets authentiques.

VERTICALEMENT

- Sobriété.
- Elle est extraite de la houille — Prénom.
- Démonstratif — Exprime un bruit soudain — Particule.
- Peu après le premier — Ancienne note.
- Oxyde naturel d'yttrium — Celui qui veut surpasser quelqu'un.
- Prénom féminin — Antimoine — Demeure.

- Qui porte des marques de variolose — Sans fringues.
- Endroit — Peut se dire d'un nez.
- Tibia — Florin — Troisième personne — Petit poème.
- A qui on a remis un dépôt — Rides.
- Se propage en s'écartant d'un centre — Victoire de Napoléon.
- Paradis terrestre — Caesium — Trop employés.

SOLUTION AU PROCHAIN NUMÉRO



SOLUTION DU DERNIER NUMÉRO

Horoscope

CAPRICORNE

Vous aurez de la chance. Vos affaires ou votre situation pourraient prendre brusquement une certaine ampleur et entrer dans une phase plus constructive. Attention à un collègue dont la curiosité friserait l'indiscrétion intolérable. Sur le plan sentimental, vos sentiments seront partagés. L'être qui vous aime se sentira protecteur et plein de force.

VERSEAU

Si votre cœur est libre, la passion peut faire son apparition dans votre cœur. Ne précipitez pas trop de choses et gardez-vous d'un emballement qui ne serait peut-être qu'un feu de paille. Si vous êtes déjà en amour, vous vivrez un bel amour solide. Au travail, poussez vos buts avec acharnement, sans songer à ceux qui pourraient tenter de vous mettre les bâtons dans les roues.

POISSONS

Dans votre entourage, ne perdez pas votre temps ni vos forces en essayant de contrecarrer ceux qui vous envient. Organisez logiquement vos tâches et donnez un bon rendement. Sur le plan sentimental, votre vie fera des étincelles. La personne qui vous aime sera d'un egoïsme jusqu'ici inégalé dans vos relations. Vous serez capricieux et votre humeur sera changeante.

BÉLIER

Méfiez-vous d'une nouvelle mensongère qui vous sera communiquée tendant à vous faire agir contre votre gré. Au travail, soyez aimable, très sociable, servez-vous de votre entourage. C'est un moment important pour vous. En amour, vous aurez l'impression de manquer d'affection et la solitude vous pesera.

TAUREAU

Au foyer, s'il y a malentendu, réviser votre opinion et acceptez de faire la paix. Ce serait maladroit d'exprimer votre opinion dans une discussion si personne ne vous le demande. La souplesse vous attirera des faveurs. Si vous voulez profiter au maximum d'heureuses influences astrales, évitez l'egoïsme.

GÉMEAUX

Vos activités ne trouvent pas le dénouement que vous désirez. Les contradictions et les déceptions peuvent abonder. Malgré tout, ne négligez pas vos efforts, car ils finiront par porter fruits. Ne vous heurtez pas comme un mur, réagissez! L'amour est toujours présent même s'il est plus silencieux. Ne précipitez rien, le temps joue en votre faveur.

CANCER

A l'endroit de vos proches, votre comportement sera insolent. Ne rapetissez donc pas ceux qui vous touchent de près. Sur le plan sentimental, ne laissez pas les compliments vous monter à la tête et craignez la vanité. La personne qui vous aime a une bonne mémoire et elle n'oublie pas facilement ni le bien, ni le mal qu'on a pu lui faire. Au travail, vous donnerez un bon rendement.

LION

Vous serez étonné de trouver intéressé et superficiel un être qui vous a ébloui. Vous entrez dans une phase où vous aurez beaucoup d'ascendance sur autrui et vous trouverez l'amour avec un grand « A ». Au travail, cessez de vous poser des questions sur ce que vous pouvez faire ou devez faire. Votre thème planétaire indique que vous serez éperdument sincère au point de vous nuire.

VIERGE

Sur le plan sentimental, ne soyez pas trop cruel si vous désirez toucher un cœur. Reprimez votre sens critique trop développé. Au plan professionnel, défendez vos intérêts au lieu de vous draper dans votre dignité. Vous aurez quelques coups de chance et d'heureuses intuitions. Si vous avez des doutes, ils seront entièrement balayés. On collaborera davantage avec vous.

BALANCE

Un peu de détente vous est indispensable, mais ne prolongez pas trop vos états de « repli sur soi ». La personne qui vous aime a besoin de dialoguer et elle compte sur votre collaboration. Au travail, vous démontrerez de l'enthousiasme, vous vous ferez de nouveaux alliés. Vous dépenserez beaucoup d'énergie dans l'exécution de vos tâches tout en appréciant le climat sain qui y règne.

SCORPION

Votre vie sur le plan du cœur sera plus intense. Il semble que vous serez plus ouvert à l'amour. Sur le plan des amitiés, acceptez les invitations pour voir de nouveaux visages. Au travail, ménagez-vous un peu plus; vous aurez tendance à vous fatiguer trop vite. Il y aura des décisions qui favoriseront votre avenir et vous apporteront l'équilibre auquel vous aspirez.

SAGITTAIRE

Vous recevrez des témoignages d'affection et de fidélité. Il semble ne pas y avoir de grand changement dans vos amours. Vous vous entendez bien, vous serez moins inquiet. Au travail, vous vous occuperez sérieusement des tâches auxquelles le quotidien vous contraint. Ne vivez pas trop sur les nerfs, soyez positif, méfiez-vous des calculs et des combinaisons.

RÉPONSE À VOS QUESTIONS

■ Quelles sont vos prévisions pour 1991? Je suis née à Saint-Esprit, le 25 avril 1934, à 9 h 10.
 □ Continuation d'une période de transformation dans votre vie affective et votre vie quotidienne. Nouvelles façons d'exprimer votre amour et d'en recevoir. Relations transformées et plus stimulantes avec vos proches, vos enfants. Fin d'une longue période de changements matériels dans votre domicile. Cette année vous commencerez à apprécier votre nouveau décor, à sentir que vous commencez une nouvelle vie. Amélioration de votre santé. Vous serez plus vigoureuse. Problèmes encore présents: des spasmes nerveux, de légers troubles cardiaques et parfois quelques maux de tête. Avec un conjoint ou un associé important, la communication ne sera pas toujours facile. Cela s'applique également aux professionnels que vous irez consulter. Il faudra vous montrer critique et lucide et ne pas vous en remettre entièrement et passivement aux avis et au jugement d'un partenaire ou d'un conseiller professionnel, surtout s'il est question d'argent. Autant que possible, évitez de vous retrouver devant les tribunaux, vous aurez beaucoup de chance de perdre votre cause. Vous manquerez d'informations importantes. Dans vos achats et vos activités sociales en général, soyez très prudente. Il est possible que vous manquiez de jugement dans vos achats ou, ayez affaire à d'habiles fraudeurs. Soyez généreuse, mais ne vous engagez pas dans une relation suivie avec une personne dans le besoin si vos intentions de l'aider ne sont pas tout à fait claires.

■ Je suis née le 6 février 1935, à 7 h 10, à Sutton. Que me réserve 1991? Quel est mon ascendant?
 □ Vous avez un ascendant Verseau. Très marquée par ce signe, vous êtes sociable, amicale, votre personnalité originale finit toujours par rayonner au milieu des groupes sociaux et des amis que vous fréquentez. Vous tenez fermement à vos idées et à votre autonomie. Votre forte personnalité ne laisse personne indifférent. Vous aurez de la difficulté dans vos rapports avec des employeurs et des supérieurs hiérarchiques. Les événements, votre milieu de travail, les circonstances vous mettront souvent à l'épreuve. Vous devrez faire preuve d'une excellente maîtrise de vous-même. Ambitieuse et bien décidée à réussir vos projets, il faudra montrer jusqu'à quel point vous êtes résistante, décidée, confiante. Les circonstances extérieures auront le don de toucher vos points faibles. Si votre confiance en vous n'est pas assez grande et vos points faibles trop évidents, l'année 1991 sera une période de crise et de changements profonds dans votre personnalité. Si tout va bien, votre confiance et résistance, il faudra réussir à convaincre les autres que votre goût de réussir peut s'accompagner d'un intérêt sincère et d'une participation solidaire à des activités avec d'autres, à l'intérêt commun de votre entourage. Année de lutte et de négociations pour prendre une place plus solide dans votre vie professionnelle. Beaucoup de force physique et d'énergie mentale. Début d'un nouveau programme d'exercices physiques. Tensions, possessivité et jalousie dans vos relations avec vos proches.

Si vous recherchez la réponse à un problème le rapportant à l'astrologie, il suffit d'écrire à VOTRE HOROSCOPE, La Presse, 7 rue Saint-Jacques, Montréal H2Y 1K9.



Un dernier blues pour Octobre
 ROMAN

— 1 —

AVERTISSEMENT

Le présent roman est une oeuvre d'imagination, qui s'inspire librement de la crise d'Octobre et des événements qui l'ont entourée. Comme dans toute fiction, l'auteur a modifié la réalité, situé des personnes réelles dans des lieux et des moments imaginaires, inventé des actions, des dialogues et des personnages. Quoique fondé sur une multitude de témoignages et de documents, ce récit n'aspire donc pas à la vérité des historiens, mais bien davantage à une transposition dramatique et poétique d'une époque.

Caline de blues, Faut que je te jouse...
 Offenbach

Jun 1968

Installée sur sa chaise de jardin, Claire Dore prenait le frais dans sa cour en attendant ses invités pour l'épluchette de blé d'Inde. Elle portait des bermudas et sentait la brise du soir caresser ses jambes nues, presque aussi minces, malgré ses cinquante ans, que celles de ses filles, pensait-elle souvent avec fierté. Devant elle, l'eau bouillait dans le gros chaudron cabossé posé sur le four de briques, au fond du jardin entouré d'une clôture à claire-voie. Des assiettes de

papier et des verres de plastique s'entassaient sur la grande table de pique-nique. Entre les blocs de béton disjoints du patio, des pissenlits s'entre-croisaient en touffes épaisses qu'elle défendait qu'on extirpât: elle aimait l'herbe folle, pas du tout mauvaise mais libre.

Les pieds croisés sur le sac d'épis de maïs comme sur un tabouret, elle respirait calmement, attentive au lent déclin de la lumière de juin sur Ville Jacques-Cartier. Les radios, les klaxons, les bébés formaient une rumeur rassurante.

Et il lui semblait que tous ces gens, autour, faisaient partie de sa famille. Une famille pauvre, songea-t-elle en regardant les maisons voisines bâties en panneaux de contre-plaqué goudronnés, tantôt revêtues d'imitation de briques, tantôt décorées d'écriteaux publicitaires de Kik Cola, et qui au moindre accident flambaient avec leurs habitants comme des allumettes. Son bungalow à elle faisait l'envie du quartier: minuscule mais bien charpenté, avec un toit en appentis, sous lequel on avait aménagé le grenier pour abriter les enfants, il s'ornait même de faux volets découpés au centre en forme de trèfle à quatre feuilles.

Cette maison, Claire et son mari l'avaient d'abord dessinée dans leur taudis du faubourg-à-la-melasse, deux minuscules pièces sous un toit troué, qui fuyait à la moindre averse, et qui les protégeait aussi peu des chaleurs assommantes de juillet que des froids recroquevillants de mars. La crise du logement leur avait enlevé tout espoir de trouver un appartement convenable dans le Montréal d'après-guerre. Alors ils avaient déménagé de l'autre côté du Saint-Laurent, au bout de la ligne d'autobus, en même temps que des dizaines de milliers de familles d'ouvriers, en même temps aussi que les tripots et les bordels qu'une campagne d'assainissement municipal chassait vers une banlieue plus accueillante.

Elle sentit sur sa tête les doigts légers de sa fille Marie, qui cherchait à lui enlever ses épingle pour dénouer jusqu'à terre sa lourde chevelure noire et ondulée, qu'elle avait ramassée en chignon, pour se rafraîchir la nuque. Des cheveux de sauvagesse, produit sans doute d'une goutte de sang montagnais, que Marie adorait coiffer en tresses ou en nattes, aussitôt que sa mère avait troqué son uniforme et ses grosses chaussures de serveuse pour son peignoir et des sandales. Cette fois, madame Doré lui écarta les mains.

— Laisse faire. On attend du monde. Si tu veux m'aider va donc faire du Kool-aid.

Elle l'embrassa et la regarda s'éloigner, le cœur serré. Marie était sa cadette, et sa dernière. Après elle, c'avait été la «grande opération». Madame Doré n'avait plus d'ovaires pour pondre d'autres enfants à expédier les uns après les autres aux instituteurs imbéciles qui brandissaient leur règle dans des classes puant le désinfectant. Quinze ans plus tôt déjà, Paul, son aîné, avait tracé en pattes de mouche dans ses cahiers ses révoltes contre le programme qui offrait comme modèles des jésuites torturés en Iroquoisie comme en Chine, à de jeunes anges québécois qui se torchaient le nez sur les manches de leur chandail troué. Et tandis que le midi, ses petits

mangeaient froid des conserves de macaroni, elle servait des poutines aux clients du restaurant Astral, rue Sainte-Catherine. Mais ils avaient toujours eu à manger: des toasts de map-o-spread, des rondelles de saucisson de Bologne cuites pour donner l'illusion du steak qu'elle calcinait une fois sur deux tant elles étaient minces, du beurre d'arachide qui était censé valoir son poids de viande et qu'on étendait sur tout, manne divine qui devait avoir produit, avec le pabulum, ses deux colosses de fils.

Elle souriait à présent: ils avaient échappé à tout cela, aux scarlatines qui défiguraient, aux rougeoles qui aveuglaient, aux poumons d'acier qui rôdaient comme de gros insectes métalliques prêts à dévorer les enfants atteints de poliomyélite. Madame Doré revoyait ses batailles avec l'essoreuse pour les lessives, le bras coincé par les deux cylindres de caoutchouc, le charbon à pelleter dans le poêle au milieu de la cuisine, le parquet gondolant, avec son lino arraché ici et là, marbré de goudron, de colle.

Contre tout cela, à l'époque, on récitait des neuvaines. Maintenant on tournait les «oreilles de lapin» de la télévision vers la croix lumineuse du Mont-Royal, qui permettait de repérer l'antenne érigée juste à côté. Et les prières qu'on adressait aux dieux électroniques étaient toujours exaucées, en noir et blanc bien sûr, mais dans un déferlement continu de richesses qu'on pouvait palper — presque.

Mais quand on éteignait l'écran, qu'on sortait prendre le frais comme elle le faisait maintenant, on se retrouvait quand même dans une des rues du fond de Jacques-Cartier, sans trottoir pour se promener. Juste des plaques mobiles en béton que les policiers plaçaient devant les magasins des marchands qui avaient voté du bon bord. La petite pègre contrôlait tout, même l'attribution des trottoirs, que des tas de gens volaient pour construire leur cabane. Et dans les rues, toujours pas d'asphalte, mais un gravier si rare qu'il disparaissait dans la boue au printemps, et dans les fissures de la terre sèche et poussiéreuse en juillet. Mais au moins à présent ils avaient l'eau courante: plus besoin, l'hiver, de pomper l'eau du puits artésien en se faisant geler les doigts sur le bras d'acier. Et bientôt ils installeraient les toilettes dans la maison. Ils en auraient fini de gretter dans le cabanon d'aisance, en se demandant s'il ne valait pas mieux mourir de constipation que de consommation.

— Ouais, grogna son mari d'un ton excédé. Il se tenait au bout de l'allée, devant leur Dodge rouillée, et se grattait la poitrine sous sa chemise à carreaux. D'une pichenette, il expédia son mégot dans une flaque d'eau que le soleil transformait en ruilante tache de sang au milieu de la rue.

Elle se leva et le rejoignit pour le calmer. Quand Eugene se dandinait gauchement ainsi sur les talons comme un ours qui danse, en soupirant avec un regard traqué, c'est qu'il s'apprêtait à prendre le large. Ses fugues duraient des jours ou des semaines: impossible à prévoir. Un cœur, pas de jupons, mais d'espace, de bois et des villes. Ce colosse taciturne ne parlait pas à l'aventure, mais s'enfuyait parce que sa peur devenait intolérable. Et il rentrait l'air penaud,

sans rien dire de son équipe, quand la maison avait de nouveau pris figure de seul refuge possible contre les menaces du vaste monde.

Cette peur, madame Doré n'aurait jamais pensée à la lui reprocher. Mais elle cherchait à tout prix à la cacher à leurs enfants. Elle leur racontait qu'il était parti chercher du travail, ou rendre visite à des parents à Sherbrooke.

Une fois qu'ils faisaient des courses ensemble chez Eaton, elle avait coincé le talon d'une de ses chaussures entre deux marches de l'escalier roulant. Saisie de frayeur, elle avait essayé de s'arracher au piège métallique, laissant tomber ses paquets pour s'agripper à la rampe de caoutchouc noir. Arrivée à l'étage supérieur, elle se tourna vers son mari, mais tandis que, dans un grincement strident, l'escalier tirait sa chaussure et lui tordait douloureusement la cheville, elle aperçut Eugene qui lui tournait le dos et disparaissait dans la foule. Un employé du magasin arrêta l'escalier, puis lui libéra le pied en dénouant ses lacets. Elle boitait. On lui offrit des souliers neufs, puis on lui demanda s'il fallait appeler son mari pour qu'il vienne la chercher. Le suis venue, répondit-elle spontanément, c'est-à-dire par la honte.

Ce jour-là, elle avait décidé qu'elle aurait du courage pour deux. Et même pour six, puisqu'il y avait les enfants. À l'usine de l'Imperial Tobacco, elle avait été la première à se battre pour faire entrer le syndicat dans les chaînes d'assemblage où les ouvrières respiraient à longueur de journée la poussière des feuilles de tabac finement hachées. Un jour, son aîné, Paul, était venu lui raconter les injustices commises par les patrons, à la fabrique de confiture Raymond, où, avec une trentaine d'autres enfants de douze ans, il collait des étiquettes sur les pots. Elle lui avait conseillé de faire la grève et plus tard avait appelé une station de radio pour qu'ils envoient un reporter sur la ligne de piquetage.

— Viens t'asseoir, murmura-t-elle en prenant son mari par la main.
 — J'ai soif.
 Il pensait à la demi-douzaine de verres que Johnny, le waiter de la taverne du chemin Chambly, disposerait en croix sur le marbre de la table circulaire, à trepiéd de fonte; à la bienheureuse hébertude qui le gagnerait à contempler les bulles qu'il ferait éclore dans la bière en secouant au-dessus d'elle la grosse salière de verre à couvercle de métal.
 — Te rends-tu compte qu'il vient juste pour toi?
 Il gonfla les joues et leva les yeux en signe d'incrédulité. Hébert, le chef du Parti ne le connaissait même pas, mais il voyait en lui le père d'un de ses meilleurs militants de la rive sud.
 — S'il veut tellement me convertir à son idée d'indépendance, c'est à cause de Paul.

à suivre

LA PETITE PRESSE

SUPER-PIERRE

ATTENTION DEVANT!

SUPER EST SURPRISE PAR UNE PLAQUE DE VERGLAS. POUR S'EN SORTIR, IL DOIT TRAVERSER CE LABYRINTHE DE NOMBRES EN FAISANT ATTENTION DE NE PAS PASSER SUR LES NOMBRES DIVISIBLES PAR CINQ. PEUX-TU L'AIDER? (TU PEUX ALLER EN DIAGONALE)

23	25	18					
24	17	30					
21	30	15	74	30	52	15	84
44	82	88	40	63	10	20	33
20	55	39	55	67	75	27	25
95	41	80	60	5	45	60	90
66	5	12	78	90			
71	25	24	45	36			

UN JOUR, FAUDRAIT QU'AND MÊME BIEN LUI APPRENDE A PATNER.

C'EST SÛR!

LAQUELLE DE CES POUPEES PEUT ENTRER EXACTEMENT DANS LE TRIANGLE DE GAUCHE?

QUI SE CACHE DERRIERE CES POINTS NUMEROTES?

RENÉE
NICOLE
COLETTE
IRIS
BÉATRICE

EVA
REMY
JOSETTE
CAROLINE
ESTHER

© 1991 - 201 - 11 - 66
88 - 44 - 22 - 11 - 55 - 33 - 11 - 66

NORMAN BETHUNE

PAR TOUFIK & ZORAN

BETHUNE EST INQUIET DE LA MONTÉE DU FASCISME DANS LE MONDE AUSSI, LORSQU'IL APPREND QUE LA CROIX-ROUGE N'ENVOIE PAS DE SECOURS AUX REPUBLICAINS ESPAGNOLS, IL SE REND AU BUREAU DU COMITÉ D'AIDE DE L'ESPAGNE DÉMOCRATIQUE À TORONTO.

IL DÉMISSIONNE DE SON POSTE À L'HÔPITAL DU SACRÉ-CŒUR.

BETHUNE! VOUS AVEZ 46 ANS ET VOUS ÊTES UN MÉDECIN RECONNU ET ÉTABLI. POURQUOI CETTE FOLLE DÉCISION D'ALLER VOUS BATTRE POUR DES GENS POUR LESQUELS VOUS NE PARLEZ MÊME PAS LA LANGUE?

JE PARS POUR L'ESPAGNE PARCE QUE C'EST EN ESPAGNE QUE LES VÉRITABLES QUESTIONS DE NOTRE ÉPOQUE VONT ÊTRE DÉBATUES. C'EST LÀ QUE LA DÉMOCRATIE VA DISPARAITRE OU SURVIVRE!!!

DES AUCOURD'HUI S'IL LE FAUT.

NOUS AVONS BESOIN DE VOUS LES VOLONTAIRES. QUAND POUVEZ-VOUS PARTIR?

JE NE PARLE PAS L'ESPAGNOL. VOULEZ-VOUS ME SERVIR D'INTERPRÈTE POUR ME FACILITER LA TÂCHE?

AVEC PLAISIR, POUR LA VICTOIRE DE LA RÉPUBLIQUE!

BETHUNE ARRIVE À MADRID LE 3 NOVEMBRE 1936 AVEC DES MÉDICAMENTS ET UNE LETTRE DE RECOMMANDATION ADRESSÉE AU PREMIER MINISTRE CATALAN, QUATRE JOURS AVANT QUE LE GOUVERNEMENT RÉPUBLICAIN NE SE REPLIE À VALENCE.

AU "GRAND VIA HOTEL" IL FAIT LA CONNAISSANCE DE HENNING SORENSEN, UN POLYGLOTTE CANADIEN.

BETHUNE FAIT LE TOUR DE LA VILLE ASSIÉGÉE ET VISITE LES HÔPITAUX.

ICI, VOUS POURRiez AIDER EN TANT QUE CHIRURGIEN.

OUI... BIEN SÛR... MAIS JE CROIS QUE JE POURRAIS OUVRIER D'UNE FAÇON PLUS EFFICACE.

JE VAIS METTRE SUR PIED UN SERVICE DE TRANSFUSION SANGUINE!!!

LES DIRIGENTS SONT D'ACCORD POUR LA CRÉATION DU "SERVICIO CANADIENSE DE TRANSFUSION DE SANGRE" BETHUNE RASSEMBLE LE MATÉRIEL ET FORME UNE ÉQUIPE. LE SERVICE OUVRE SES PORTES EN DÉCEMBRE 1936.

BIEN DES ANNONCES ONT ÉTÉ DIFFUSÉES À LA RADIO, MAIS ENCORE FAUDRAIT-IL QUE DES GENS SE DÉCIDENT À VEUIR DOUVER LEUR SAUG.

HEY, NORMAN, VIENS VOIR!

À SUIVRE...

CONTES ET DESSINS

d'Anne Villeneuve

TU ES CORDIALEMENT INVITÉ À LA GRANDE FÊTE, AU CHÂTEAU CONGELÉ DU ROI POLÉMIL.

MAIS TU DOIS TOUT D'ABORD TROUVER LA CLÉ QUI VA RENTRER DANS LA SERRURE DE LA PORTE D'ENTRÉE.

LES AMIS DU ROI POLÉMIL SONT BIEN CACHÉS. LES VOIS-TU? IL Y A UNE SOURIS, UN CROCODILE, UN VER DE TERRE, UN LAPIN ET UNE OTARIE.

QUEL EST L'ANIMAL QUI EST VERT, QUI N'AIME PAS SE COUCHER SUR LE DOS ET QUI EST SOUVENT EN RETARD À SES RENDEZ-VOUS?

REFLÉCHISSONS.

EFFICACE FACILE!

© VILLENEUVE '90

LES AVENTURES DE BLAKE ET MORTIMER

Par Edgar P. Jacobs

LE SECRET DE L'ESPADON

Précisément les événements se précipitent. Mais qui qui les ont nous ne devons pas oublier l'essentiel. Nous allons donc nous occuper d'une bonne fois. Blake occupé nous de former des professeurs de machines. Quant à moi, je m'occupe du D.S. D'accord. All right.

Tres bien, sir.

All right! Le capitaine Blake. Aidez gentiment au contrôle central. Réglez les autres. Une seule destination.

ET QUELQUES INSTANTS PLUS TARD

All right! Le gouverneur William Gray. Aidez au poste de commandement. Rassemblement immédiat de l'équipe. Dans la chambre à messieurs. Équipement de plongée.

Mais oui professeur. Un CC vient de m'avertir de votre part. Il y a un incident. Il a même tenu à assurer personnellement que tout est bien. Pas de quoi? Quel? Un problème?

Heureusement! C'est tout. Mais attention. On attendra un accord de voyage. Ne la laissez pas passer. Procédez dans la salle de conférence. Personne. Comment? Vous savez ce que ça veut dire?

Heureusement! D'accord! All right! Le centre atomique!

Professeur quatre turbos sont en panne. Je ne reste que celui de la mine et celui de l'atelier de mécanique!

Faites les mettre en marche les groupes et installez des secours sur les branchements restants sur l'installation de défense.

Good lord! Coupé! Mais il faut les arrêter toute que ça soit vite ma trouche!

LES ASCENSEURS ÉTANT BLOQUÉS MORTIMER LA TORCHE BRANQUE DEVANT LUI FORÇE PAR LES GALERIES ENTEMBRÉES

ET ATTEND ENFIN LA BARRIÈRE DU SECTEUR ATOMIQUE

Halte!

C'est moi, Mortimer!

Dites-moi, lieutenant! Quelqu'un a-t-il essayé d'entrer dans le secteur? Un CC par exemple? Non?

Faites le ciel que j'arrive à temps!

Personne, professeur. Le secteur a d'ailleurs été évacué après la deuxième explosion. Trenter seul est resté de garde, auprès du coffre.

An! Je respire. En tout cas, ouvrez l'oeil!

MAIS TANDIS QU'IL RENTRE DANS LES LOGES DESERTS MORTIMER SE SENT SOUDAIN ENTRAÎNÉ PAR UNE SOUADE APPRÉHENSIVE

J'aurais dû emporter mon pistolet.

PLOUK

DES QU'IL ENTEND UN OUVER-BOÎTE...

ADORE TON NOUVEAU TAPIS DE BAIN!

C'EST SON SOIR DE QUILLES!

ATTENTION AU CHIEN!