

Glanures

- M. Gabriel Bellavance, son épouse et sa fille sont revenus d'un voyage à Smiths-Falls, Ontario, où ils visité des parents.
- Mlles Suzanne Tremblay, directrice des modules élémentaire et pré-scolaire à l'Université du Québec, Madeleine Gaudreault, Jeannine Power, professeurs ainsi que Lise Lavoie, institutrice, présentement étudiante à l'Université du Québec à Rimouski, sont parties en Europe, pour un séjour d'un mois au cours duquel elles participeront au 13e congrès mondial de l'éducation pré-scolaire.
- Monsieur Guy LeBlanc, député du comté fédéral de Rimouski à la Chambre des Communes, siège du 25 au 30 juillet 1971 à l'assemblée de l'Association parlementaire du Commonwealth, à Halifax, Nouvelle-Ecosse.
- Mlle Raymonde Proulx, de Rimouski, nous écrivait dernièrement de MOKOLO, Nord Cameroun, pour nous dire son plaisir de lire des nouvelles de la région par l'entremise du journal "Le Rimouskois".
- Par la même occasion, elle transmet ses salutations à l'équipe du journal. Nous lui rendons avec joie.
- En parlant de son travail là-bas, elle nous révèle qu'elle revient de vacances en Tunisie et en France. La rentrée des classes se fait le 1er juillet dans ce pays. Elle enseigne à une classe de 22 élèves.
- La température n'est pas froide au Cameroun puisque le thermomètre se maintient à 90°F., même durant la saison des pluies.
- Nons en profitons pour lui souhaiter la meilleure des chances dans son pays d'adoption.
- N'oubliez pas votre rendez-vous avec Renault à Rimouski Auto Enr., les 5 et 6 août prochains.
- On annonce pour samedi, le 31 juillet, la tenue du tournoi de golf annuel de Québec-Téléphone
- M. et Mme Bertrand Vail-

lancourt, de Lachine, et leurs quatre enfants, Pierre, Claude, Sophie et Julie, sont présentement en vacances à Ste-Luce et Rimouski.

- M. et Mme Marcel Denis, de Longueuil, ainsi que Louise, Bruno, Luc et Pascal sont à Rimouski en visite chez des parents et amis.
- Maurice Gagnon, notre humoriste, jouit de la belle température en prenant des vacances, sans doute méritées, dans la Vieille Capitale, lieu de son origine terrestre.
- N'oubliez pas la soirée de Bingo qui aura lieu au Sanctuaire de Pointe-au-Père, dimanche le 1er août à 8h30 p.m. Des prix intéressants à gagner
- Dans l'après-midi de dimanche le 1er août sur le terrain de l'église de Pointe-au-Père, compétition de tir de chevaux.

● Mlle Ruth Pineau nous annonce qu'elle ouvrira au 116 St-Germain Est, un magasin de fleurs.

● Mlle Pineau a déjà 10 ans d'expérience en ce domaine. Elle revient justement de Montréal où elle a suivi des cours pour parfaire d'avantage ses connaissances.

● Vendredi le 30 juillet 1971 à 20 heures, il y aura assemblée publique du Parti Québécois. Les orateurs invités sont M. Guy Joron député de Gouin et membre de l'exécutif national, ainsi que M. René Lévesque président du Parti Québécois. La rencontre aura lieu à la salle du gymnase de Cabano Comté Témiscouata.

● Une délégation de jeunes de la Colombie-Britannique est présentement en visite dans la région dans le cadre des échanges inter-provinciales. Nous leur souhaitons la bienvenue et un agréable séjour parmi nous. Nous en parlerons plus longuement la semaine prochaine.

● Plusieurs n'ont pas encore remarqué que le chemin, parallèle à la plate-forme en bois et menant à la gare du CN est maintenant à sens unique, c'est-à-dire de l'ouest à l'est.

Subventions

M. Jean Marchand, ministre de l'Expansion économique régionale, a annoncé aujourd'hui l'octroi de cinq subventions au développement régional pour des projets au Québec.

Quelque 84 emplois seront ainsi créés.

Quebec Land & Realty Co., de Québec, recevra une subvention de quelque \$105,000 pour l'agrandissement de son usine, située à Cross Point, Québec, en vue d'y produire du bois de sciage, des bardeaux, des lattes et du gois de fuseau. Quelque 20 emplois seront ainsi créés. L'offre à la compagnie représente 15% du coût d'immobilisation approuvé, estimé à environ \$300,000, plus \$3,000 par emploi créé.

Olivax Division IEA Technology Ltd., de Montréal, recevra une subvention de quelque \$96,000, pour la construction d'une usine de relais électromagnétiques à Granby, Québec. Quelque 43 emplois seront ainsi créés. L'offre à la compagnie représente 10% du coût d'immobilisation approuvé, estimé à environ \$366,000, plus \$1,400 par emploi créé.

Louiseville Spinners Limited, de Montréal, recevra une subvention de quelque \$46,000 pour l'agrandissement de son usine de tricots à double maille, située à Louiseville, Québec. Quelque sept emplois seront ainsi créés. L'offre à la compagnie représente 10% du coût d'immobilisation approuvé, estimé à environ \$400,000.

C.J. Gaudet Inc., de Saint-Grégoire (comté de Nicolet), Québec, recevra une subvention de quelque \$29,000 pour la construction d'une pâtisserie à Saint-Grégoire. Quelque 14 emplois seront ainsi créés. L'offre à la compagnie représente 20% du coût d'immobilisation approuvé, estimé à environ \$65,000, plus \$1,150 par emploi créé.

James Richardson Co. Ltd., de Cap-Chat (comté de Gaspé-Nord), Québec, recevra pour sa part une subvention de quelque \$27,000 pour l'agrandissement de sa scierie. L'offre à la compagnie représente 20% du coût d'immobilisation approuvé, estimé à environ \$135,000.

de la Gaspésie-Bas-St-Laurent, du Sagueney-Lac-St-Jean et de l'Abitibi-Témiscamingue. En général, les prairies de première année donnent d'assez bons rendements et dans les plus vieilles la récolte de foin est moindre, variant avec le degré de sécheresse.

Les céréales bénéficient des préparations de juillet et sont assez prometteuses. L'état des pâturages varie de pauvre à bon.

Le bétail est en assez bon état de chair et la production laitière est près de la normale.

Les pommes de terre ont belle apparence. Le maïs montre une croissance normale; toutefois on observe des ravages causés par le perce-tige. Les cultures maraichères sont en bon état. La récolte de fraises, inférieure à la moyenne, sera terminée d'ici quelques jours; celle des framboises débute.

Les récentes pluies activent la pousse des mauvaises herbes. Dans le district de l'Assomption la brûlure hâtive cause des dommages à la laitue pommée. Dans la région de Québec, les chenilles font des ravages dans les arbres d'ornementation.

L'état des cultures

QUEBEC, (O.I.P. — Dans la presque totalité de la province, la température s'est maintenue inférieure à la normale au cours de la dernière quinzaine. Les nuits ont été particulièrement fraîches. En dépit des précipitations plus fréquentes au cours de la période, les réserves d'humidité du sol demeurent encore insuffisantes dans la majeure partie des régions.

La fenaison est effectuée à 75 pour cent dans le centre et le sud de la province et ne fait que débiter dans les régions

**A L'Imprimerie Blais
c'est parfait**

Draps de flanellette de couleur, avec bordure fleurie, à la livre.

Peinture Latex Intérieure et Extérieure, Semi lustrée et super blanche, à très bon prix

Vous serez toujours satisfaits en visitant les nouveautés

Chez Robert St-Pierre
316, ave Michaud — 723-7549

Le Rimouskois Téléphone : 723-2571

Abonnement : Canada \$9.00 — Etats-Unis : \$12.00

Publié par Les Editions du Bas St-Laurent Inc.

Gaétan Ouellet, propriétaire
Philippe Leblond, directeur
Georges St-Pierre, publicitaire

Collaborateurs : Maurice Gagnon,
Jean-Yves Thériault,
Serge-Eric Mercier,
Liz Morency,

Chroniqueurs sportifs : Noël Bouchard,
Claude Couture.

Imprimé par l'Imprimerie Blais Ltée
Bureau : 212, Ave Cathédrale — Rimouski

**IMMEUBLES
À
VENDRE**

RESIDENCE Rue Hupé — Bungalow 48' x 27' — construit en 1967, en brique céramique et clapboard — terrain de 6,700 pieds carrés (coin de rue) — entièrement aménagé — stationnement asphalté pour auto — finition intérieure en gyproc — 7 pièces — hypothèque S.C.H.L. 7%.

RESIDENCE Paroisse Ste-Agnès — bungalow (split-level) — construit en 1969 — sur terrain de 6,500 pieds carrés — finition extérieure en briques, pierres et clapboard — chauffage à l'air chaud — 8 pièces — finition intérieure en gyproc — terrain parfaitement aménagé — bonnes conditions de vente — libre immédiatement.

RESIDENCE Rue de la Plage (Rocher Blanc) — bungalow de 5 pièces — chauffage à l'eau chaude (plinthes) — finition extérieure en pin de Colombie — finition intérieure en panneaux préfinis — terrain de 12,500 pieds carrés — entièrement aménagé — tapis, tentures, poêle encastré et réfrigérateur inclus dans la vente — très belle valeur.

REVENUS Rue Lavoie — duplex (2 x 6 pièces) — bonnes conditions d'entretien — finition extérieure en amiante et bois — chauffage à l'eau chaude — finition intérieure en gyproc — coin de rue — terrain de 7,000 pieds carrés — bonne valeur.

REVENUS Paroisse Ste-Agnès — 2 conciergeries de 6 logements chacune — construit en 1964 — construction en brique — finition intérieure en gyproc — chauffage à l'eau-chaude (plinthes) — terrain de 10,000 pieds carrés — stationnement asphalté — très bon revenu — financement disponible.

Notre Service de Courtage Immobilier est l'un des mieux organisé de la région. Nos vendeurs possèdent une grande expérience en ce domaine. Pour toutes transactions, commerciales ou résidentielles, de même que pour toutes propriétés à revenus, vous êtes invités à venir les consulter.

REPRESENTANTS :
Léonard Gagnon 723-2413
Renaud Moreau 723-5932
G.O. Morissette 723-3103

évaluation
achat et vente
administration
prêt hypothécaire

12 est, rue saint-germain
rimouski

TRUST GÉNÉRAL DU CANADA
courtier

724-4106

● EXPERIENCE
● QUALITE
● RAPIDITE
● BAS PRIX

IMPRIMERIE BLAIS Ltée
Gaétan Ouellet, prop. — 15 ans d'expérience dans l'imprimerie

COPIES DE PLANS
OZALID
PHOTOCOPIES
SERVICE IMMEDIAT

212 CATHEDRALE RIMOUSKI TEL.: 723-2188

Le Rimouskois 'à votre service'

RENSEIGNEMENTS UTILES

HEURES DES TRAINS

	Quotidien	Scotiam	Océan	Chaleur
Vers l'Ouest :	07.05	03.15	23.30	01.24
Vers l'Est :	20.20	07.30	01.00	02.40

Chaleur, correspondance pour Gaspé via CN.

PISCINE DU COLLEGE DE RIMOUSKI

13h00 à 14h30 : étudiantes; 15h00 à 16h30 : étudiants; 19h30 à 22h30 : adultes de 16 ans et plus (bain mixte). Horaire des fins de semaine.

PISCINE DE MONT-JOLI

Lundi au vendredi: 8h30 à 15h30: réservé aux écoles; 16h00 à 17h30: bain mixte pour tous; 20h00 à 22h00: bain mixte pour adultes, 16 ans. Vendredi soir: 20h00 à 22h00: bain mixte pour adultes et enfants de 15 ans accompagnés. Samedi: 9h00 à 11h00: bain mixte pour enfants de 15 ans et moins; 14h00 à 16h00: bain familial; 20h00 à 22h00: bain mixte pour adultes, 16 ans et plus. Dimanche: 14h00 à 16h00: bain familial; 20h00 à 22h00: bain mixte pour adultes, 16 ans et plus.

SOLEIL - LUNE: LEVERS ET COUCHERS

	SOLEIL		LUNE	
	LEVER	COUCHER	LEVER	COUCHER
Jeudi, 29 juillet	05.41	20.37	13.11	23.13
Vendredi, 30 juillet	05.42	20.30	14.18	23.38
Samedi, 31 août	05.43	20.29	15.26	—
Dimanche, 1er août	05.44	20.28	16.32	0.10
Lundi, 2 août	05.45	20.27	17.34	0.51
Mardi, 3 août	05.46	20.25	18.29	1.43
Mercredi, 4 août	05.47	20.24	19.15	2.45

Premier quartier, le 30 juillet

MAREES

JOUR	heure	Pieds	JOUR	Heure	Pieds
Jeudi, 29 juillet	00.15	3.9	Lundi, 2 août	14.40	5.2
	06.20	10.8		21.30	10.8
	12.25	4.1		04.40	5.1
	18.45	11.1		10.20	8.3
Vendredi, 30 juillet	01.00	4.4	Mardi, 3 août	15.55	5.2
	07.05	9.9		22.45	11.3
	13.00	4.5		05.50	4.6
	19.30	10.9		11.30	8.6
Samedi, 31 juillet	02.00	4.8	Mercredi, 4 août	17.00	4.9
	08.00	9.1		23.45	12.1
	13.40	4.9		06.45	3.9
	20.25	10.8		12.30	9.3
Dimanche, 1er août	03.10	5.1		18.05	4.3
	09.00	8.5			

FUTURES MAMANS

A vous, futures mamans, qui voulez vivre pleinement votre grossesse et votre accouchement, LE SERVICE D'EDUCATION PRENATALE DE RIMOUSKI INC. a des infirmières autorisées qui vous aideront à vous y préparer. Pour tout renseignement, appelez Mme Séguin (723-3161) ou Mme Poirier (724-4146).

CENTRE S.O.S. AMITIE

Si tu as besoin d'aide... N'hésite pas. Téléphone à 723-4020 (jour et nuit)

HORAIRE DES TRAVERSIERS

TROIS-PISTOLES - LES ESCOUMINS: Suit l'heure des marées (Réservations)
RIVIERE-DU-LOUP - ST-SIMEON: 8.30, 11.45, 15.15 — ST-SIMEON - RIVIERE-DU-LOUP: 10.00, 13.30, 16.45.

DEUX TRAVERSIERS entre MATANE et GODBOUT et BAIE-COMEAU

du 1er MAI au 31 OCTOBRE, 4 DEPARTS de MATANE — 8.00 a.m. pour Godbout, 11.00 a.m. pour Baie-Comeau, 1.30 p.m. pour Godbout, 5.00 p.m. pour Baie-Comeau.

4 DEPARTS de la COTE-NORD — 8.00 a.m. de Baie-Comeau, 10.45 a.m. de Godbout, 2.00 p.m. de Baie-Comeau, 4.15 p.m. de Godbout.

Un cinquième départ aura lieu si nécessaire.

AUTOBUS (LE VOYAGEUR)

Vers Québec et Montréal:

8.50 — 12.50 — 16.10 — 23.15 tous les jours,

19.55 vendredi et dimanche,

Vers Sainte-Anne-des-Monts et Gaspé:

3.00 Ste-Anne-des-Monts,

9.30 Matane vendredi et dimanche

17.00 Gaspé tous les jours.

Vers New Carlisle et Percé:

17.00 New Carlisle tous les jours,

17.00 Percé vendredi seulement.

BIBLIOTHEQUE MUNICIPALE

A compter du 28 juin:

du lundi au vendredi inclusivement: de 9.00 h à 11.30 h a.m.,

de 13.00 h à 16.00 h l'après-midi — Le soir: de 19.00 h à 20.00 h.

HEURES DES MESSES

CATHEDRALE: Samedi: 19h15; dimanche: 8h00, 9h30, 11h00, 17h00, 19h30.

NAZARETH: Samedi: 19h30; Dimanche: 8h00, 9h30, 11h00.

POINTE-AU-PERE: Sam.: 20h00; Dim.: 8h00, 9h00, 10h00, 11h30, 17h00, 19h30.

SACRE-COEUR: Samedi: 20h00; Dimanche: 8h00, 9h30, 11h00, 12h00, 19h15.

ST-ANACLET: Samedi: 19h30; Dimanche: 7h30, 10h00, 19h30.

ST-AGNES: Samedi: 19h15; Dimanche: 9h30, 11h00, 17h00, 19h30.

STE-ODILE: Samedi: 19h15; Dimanche: 8h00, 9h00, 11h00.

ST-PJE-X: Samedi: 19h15; Dimanche: 8h00, 9h00, 10h30, 11h30, 19h30.

ST-ROBERT: Samedi: 19h30; Dimanche: 8h30, 10h00, 11h00, 17h00.

ST-YVES: Samedi: 19h30; Dimanche: 8h15, 9h30, 11h00, 19h30.

STE-BERNADETTE-SOUBIROUS (Mont-Joli): 9h00, 11h00, 17h00, 19h00.

NOTRE-DAME-DE LOURDES (Mont-Joli): 8h00, 9h30, 11h00, 12h00, 19h30.

STE-BLANDINE: Samedi: 19h15; Dimanche: 10s00 et 17h00.

UNITÉ SANITAIRE RIMOUSKI

Clinique d'immunisation et de vaccination:

BIENCOURS: Lundi 2 août à 2.00 heures

LAC-DES-AIGLES: Mardi 3 août de 2.00 à 3.00 heures

SACRE-COEUR: Mercredi 4 août de 2.00 à 3.00 heures

ST-EUGENE: Mercredi 4 août de 2.00 à 3.00 heures

STE-ODILE: Jeudi 5 août de 2.00 à 3.00 heures

POINTE-AU-PERE: Jeudi 5 août de 2.00 à 3.00 heures

RIMOUSKI (U.S.): Vendredi 6 août de 2.00 à 4.00 heures

Clinique antituberculeuse:

RIMOUSKI (U.S.): Mardi 3 août à 1.30 heure.

AMEUBLEMENT DE BUREAU SUR CATALOGUE

Robert Côté Enr.

FOURNITURE DE BUREAU - ARTICLES DE CLASSE

PAPETERIE

9 est, St-Jean-Baptiste

Rimouski

723-3066

Groupe Prêt et Revenu

par denis Giroux de Devoir

Mal connu au Québec, le Groupe Prêt et Revenu semble en voie de devenir le prototype, le modèle des institutions financières de l'avenir, soient celles qui abordent le problème de la gestion des fonds, de l'épargne des individus dans une optique globale.

C'est ce qui semble se dessiner à la suite des dernières décisions et options prises par le Groupe, ainsi que des projets mis de l'avant par la direction qui, capitalisant sur l'originalité des structures du Groupe et la variété des services qu'elles permettent d'offrir, est en voie de constituer à l'échelle du Canada une des institutions financières qui sera la mieux préparée à faire face aux changements appelés à survenir dans les circuits monétaires et financiers au cours de la décennie "70".

Deux membres de la direction du Groupe, MM. André Verge, secrétaire à la direction et au conseil d'administration, et Guy-A. Paquet, vice-président et directeur-général des ventes de Prêt et Revenu Ltée, ont consenti à faire le point de l'évolution du Groupe à l'heure actuelle.

Originalité du groupe

"Le but des activités du Groupe est de fournir des services efficaces de gestion de fonds, de l'épargne des individus en particulier", déclare M. Verge. "De plus en plus cependant, il apparaît que la tendance de ce type de service est la planification globale de l'épargne de l'individu, de son portefeuille de placements".

"Et précisément, les structures du Groupe Prêt et Revenu en font probablement l'une des institutions les mieux placées pour jouer ce rôle nouveau et plus étendu." Ce qui est intéressant, c'est que ces structures ont été peu à peu édifiées de façon à être complémentaires et suffisamment bien agencées pour permettre que les services offerts

par une des compagnies affiliées ou associées facilitent la vente de ceux offerts par une autre".

Un exemple typique de l'attitude prévisionnelle de la direction a été donnée récemment. Aux Etats-Unis existe le régime du triple permis qui permet à un même vendeur de transiger des contrats de fonds mutuels, d'assurance-vie et d'assurance générale. Au Canada, jusqu'à tout récemment, les trois secteurs étaient distincts et isolés. Reconnaissant cependant l'inévitabilité de l'arrivée de ce phénomène au Canada, le Groupe Prêt et Revenu, le Groupe a fait l'acquisition le 6 avril dernier de la Compagnie d'assurance générale St-Maurice. Celle-ci vient s'ajouter à la compagnie d'assurance-vie Aeterna-vie, et aux deux fonds mutuels le Groupe assure la distribution et la gestion. Ainsi, lorsque la décision sera prise d'imiter les Etats-Unis, le Groupe Prêt et Revenu sera tout probablement le seul à pouvoir en bénéficier aussi pleinement.

Notons que le 1er juillet 1970 déjà, la double licence qui permet la vente d'assurance-vie et de fonds mutuels par le même vendeur a été acceptée au Québec.

Selon M. Paquet, "il est fort probable qu'éventuellement les institutions de service comme le Groupe Prêt et Revenu deviennent dans un avenir plus ou moins rapproché des organisations qui ne feront que mettre à la disposition des vendeurs des choix, des programmes de placement extrêmement divers. Le vendeur pourrait alors concevoir, composer pour chaque client le porte-feuille qui convienne à ses besoins. "Une telle évolution exigerait énormément du vendeur qui remplirait ainsi un peu le rôle que les notaires avaient auparavant dans la gestion des fonds".

Un élément primordial de la planification des placements des individus sera la diversité, la multiplicité des choix qui leur seront offerts. Ici encore, l'originalité des structures du Groupe lui permet d'offrir actuelle-

ment des programmes qui ne sont offerts par aucune autre compagnie au Canada, mais qui sont cependant fort répandus en Europe. Le fait de pouvoir disposer de choix si divers a d'ailleurs permis au Groupe Prêt et Revenu de faire une percée importante hors du Québec; il fait dans les autres provinces canadiennes environ le tiers de son chiffre d'affaires.

"En fait, déclare Paquet, nous sommes relativement plus forts à Terre-Neuve qu'à Montréal en ce qui concerne la part du marché". "C'est un peu la même chose en Ontario, à Sudbury, Ottawa, en Nouvelle-Ecosse à Halifax, au Nouveau-Brunswick à Moncton etc..."

Projets

La direction du Groupe envisage de nombreuses possibilités d'expansion de ses affaires, en particulier dans le domaine des fonds de pension. Le secteur fiduciaire connaît un développement plus rapide que le reste du Groupe, et il est à prévoir que le Groupe mènera sous peu une offensive marquée pour promouvoir ces services fiduciaires dans la Région de Montréal.

Le Groupe prévoit aussi prendre pied plus solidement dans l'Ouest canadien. La réussite obtenue dans les Maritimes et le système décentralisé de gestion permettent de croire que ces efforts pourraient être couronnés de succès. Notons en passant, au sujet du marché des Maritimes, que le Groupe Prêt et Revenu occupe une position dominante à Terre-Neuve et qu'il a dû y résister à de nombreuses tentatives faites par des concurrents pour lui gruger sa part majoritaire du marché.

Un insuccès récent du Groupe a cependant été enregistré lorsqu'il a fait une offre pour acquérir les Placements Collectifs, en vente il y a environ deux ans et que son offre n'a pas jugée suffisante pour s'assurer le contrôle de ces fonds mutuels.

(Suite à la page 11)

NOUVEAU! NOUVEAU!

Il me fait plaisir de vous annoncer

L'OUVERTURE D'UN

SALON DE COIFFURE

SALON FLORENCE

Tél.: 723-9409



Une coiffeuse d'expérience,

Mlle STELLE ROY

possédant sa carte de compétence "A"

sera à votre disposition

pour tous genres de coiffure.

Aussi: Coupe de cheveux, mise-en-plies, teintures, permanentes Etc., Etc.

Ce nouveau salon, propriété de Mme Edgar Lavoie sera ouvert à compter de:

VENDREDI, 30 JUILLET — 9.00 h. A.M.

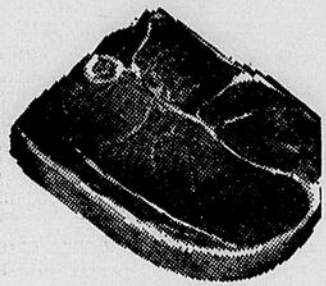
Une invitation spéciale est lancée aux dames et demoiselles de St-Pie X et des environs.

SALON FLORENCE

14, RUE PERE NOUVEL

ST-PIE X - RIMOUSKI

FAITES "BONNE CHERE" POUR PAS CHER A VOTRE MAGASIN CO-OP



STEAK de RONDE COMPLETE

Boeuf de l'ouest
Bien paré - La livre

1.05

ROTI DE CROUPE

de boeuf
idéal pour rosbif

lb .99

STEAK HACHÉ

95% maigre

La livre

.97

CRETONS

"BILOPAGE"

11 oz

.73

SAUCISSE

FUMÉE "FEDERAL"

16 oz

.59

PAIN DE POULET

"BILOPAGE"

La livre

.59

BOLOGNA EN MORCEAUX "FEDERAL"

La livre

.35

BOLOGNA TRANCHE "FEDERAL" "BILOPAGE"

La livre

.39

PRODUITS COOP

JUS DE POMMES

VITAMINE
10 oz

.10

MACEDOINE

10 oz

.10

PRODUITS COOP

POIS ET CAROTTES

10 oz

.10

CAFE INSTANT

10 oz

1.29

PRODUITS COOP

CRISTAUX A SAVEUR

D'ORANGES
3 1/4 oz

6.89

POINTES D'ASPERGES

12 oz

.57

PAIN

CO-OP

1 livre

.19

2 livres

.29

PAIN DE VIANDE

"KAM"
12 oz

.49



PRODUITS "HARMONIE"

MAIS EN CREME

Boîte de 10 oz

.10

HARICOTS VERTS

COUPES - Boîte de 10 oz

.10

HARICOTS JAUNES

COUPES - Boîte de 10 oz

.10



APPRET A SALADE

"MIRACLE WHIP"

32 oz

.67

Moutarde Schwartz	16 oz	.29	Pois Verts ass. Libby's Fantaisie	14 oz	.18
Mélanges à Gâteaux Duncan Hines blanc et chocolat	19 oz	.49	Saumon Keta Red Rose	1 lb	.81
Détergent liquide Ivory 1/2 prix	24 oz	.41	Confitures aux fraises Kraft	24 oz	.83
Mouchoirs Royale	201 s	.20	Thé Salada marque brune	1/2 lb	.69
Pâte à dents Colgate géant	(0.79)	.59	Huile Mazola 100% végétale	32 oz	1.09
Fixatif à cheveux Brylcreem		.49	Blé soufflé New-Port A-3	13 pts	.69
Tampons Kotex Rég. et Ultra	10 s	.45	Chasse moustique Off Johnson	5 oz	1.09
Jus de Pamplemousse Libby's Non sucré	48 oz	.61	Essuie-tout Kleenex	2 rlx	.57
			Détergant Tide familial		1.69
			Biscuits Lido Family Mix	22 oz	.59
			Biscuits Lido Goglu	28 oz	.59

POMMES DE TERRE DE VIRGINIE

No 1
10 livres

.59



PECHES DE GEORGIE

Tendres et juteuses

3 lbs .49

NECTARINES

FRAICHES DES E.U.

8 pour .57

CONCOMBRES

DE L'ONTARIO No 1 - CHACUN

.11

RADIS DU QUEBEC

3 paquets .19



de **Ste-Odile**

LA BONNE ENTENTE
723-6513

de **Rimouski**

LA MENAGERE
723-3391

de **Bic**

736-4329

PETITES ANNONCES TARIF

\$1.00 pour 25 mots
\$0.02 le mot additionnel.

MAISONS À VENDRE

A VENDRE — Maison construite en 1969, 5 chambres, salle de jeux, 1½ ch. de bain, tapis, patio, abri auto, terrain aménagé et boisé, entré d'asphalte. Situé à 253 du Repos Sacré-Coeur. 723-2831 ou 723-7813. (21-28)

A VENDRE — A Rivière-Hâtée sur la route Nationale, maison de chambres à revenu, terrain de camping, 400 x 200, téléphone 736-4643. (14)

A VENDRE — Chalet, situé au lac Linda, à 6 milles de Rimouski, pêche, aucune offre raisonnable refusée. Informations, tél. 723-5328. (21-28)

A VENDRE — Maison située boul. Ste-Anne, (route nationale) à Pointe-au-Père, 7 appartements, entrée 220, eau courante, égouts. Prix à discuter. Tél. 723-2937. (21-28)

A VENDRE — Cause départ, 122 rue de la Gare, Sacré-Coeur, bungalow 7 pièces, vue sur le fleuve, terrain 25,000 pieds carrés, hypothèque 6¾% directement du propriétaire. Téléphone 724-4338. (21-28)

A VENDRE — Duplex situé à Nazareth, 2 logements de 5½ pièces, chauffé à l'électricité, construit depuis 6 mois. Particuliers, tél. 724-6841. (28)

A VENDRE — Maison, située à Ste-Blandine. Pour informations, tél. Mme Aurèle J. Proulx au numéro 735-2820. (28)

A VENDRE — Chalet à l'est du Bureau Touristique Sainte-Luce. Toute offre raisonnable sera acceptée. Tél. 723-3100. (28)

A VENDRE — Chalet construit pour les 4 saisons, presque entièrement fini, situé au lac Linda. Tél. 736-9795. (28-4)

TERRAINS À VENDRE

A VENDRE — Terrain de 60 x 100 sur rue St-Germain est. Service d'aqueduc et égouts. Immeubles et Placements J. A. Inc. Courtier, 30 Est, Evêché, Rimouski. 723-6335. (jno)

A VENDRE — 10 terrains résidentiels, rue des Vétérans à Sacré-Coeur. Pour bungalow et Duplex. Immeubles et Placements J. A. 30 est, Evêché, Rimouski. Tél. 723-6335. (jno)

A VENDRE — Terrain de 80' x 95', situé coin rue Pouliot et St-Pierre dans Ste-Agnès. Service d'eau et d'égout. Prêt à bâtir. Immeubles et Placements J. A. 30 est, Evêché, Rimouski. Tél. 723-6335. (jno)

A VENDRE — Terrain 70' x 125' situé près de l'Hydro-Québec tél. 736-4643. (16)

A VENDRE — Terrain, situé sur le stationnement de Val Neigette. Pour plus de renseignements, tél. 723-7101. (JNO)

A VENDRE — Terrain commercial 60' x 180' sur rue Léonidas, longeant C.N. Très bien située Entrepôt, usine etc. Immeubles et Placements J. A. 30 est, Evêché, Rimouski. Tél. 723-6335. (jno)

A VENDRE — Terrain situé à 451 rue Champlain à Nazareth. Idéal pour construction résidentielle. Immeubles et Placements J. A. 30 est, Evêché, Rimouski. Tél. 723-6335. (jno)

AUTOS À VENDRE

A VENDRE — Toyota "Corolla" 1970 — 13,000 milles, stéréotape R.P.M., radio, pneus radial, à vendre cause d'étude. Tél. 723-2143 entre 10 h et 2 h p.m. (21)

A VENDRE — '68 Pontiac Parisienne, 4 portes, hardtop, V-8, automatique, servo-direction, bonne condition. Tél. 723-4964, heures des repas. (28)

A VENDRE — Chrysler 1964 "Saratoga" V-8, servo-frein, servo-direction. \$600.00. s'adresser après 6 heures à 723-7706. (28-4)

A VENDRE — Station-Wagon Plymouth '68, moteur V-8 - 318, servo-freins, servo-direction, 41,000 milles, parfait état. Appeler Pierre, le jour 723-4798, le soir 723-1958. (28)

A VENDRE — Maverick 1971, en très bonne condition. Pour information, 723-8485. (28)

A VENDRE — Roulotte 42 pieds, 11 pieds de large, 5 pneus avec ring 15". 723-6754. (28)

A VENDRE — 1 Ski-doo "Beary" 1969. 1 stéréotape de haute fidélité avec 25 cassettes, un caniche pure race, gris. 723-6140. (28)

A VENDRE — Tente française, s'adresser aux heures des repas à 724-4721. (28)

DIVERS À VENDRE LE MAGASIN DE SECONDE MAIN ENR.

— Acheteurs, échangeons, vendons, meubles et articles usagers. Nous faisons la vente et l'échange de patinss. S'adresser à: Au Seconde Main Enr., déménagé à 208 rue St-Cyprien, ancienne entrepôt de d'Anjou. Tél. 723-4611. (jno)

A VENDRE — Moto-Neige "Snow-Jet" et Scooter "Vespa 125". Tél. le jour 724-4310, le soir, 739-4698. (21-28)

A VENDRE — Mini-bike, compresseur, et scie radiale. Téléphone 724-6841. (28)

A VENDRE — Robe de mariée récente de cette année, longue avec pantalon, grandeur 8 ans, grand chapeau, parapluie, téléphone 723-6100. (28)

A VENDRE — Réfrigérateur 10 pieds cubes, et laveuses conventionnelle en très bon état. Tél. 723-9604. (28)

A VENDRE — Télévision portative "Admiral" 19 pouces, peu usagée et en très bonne condition. Prix: \$60.00. Téléphone 723-3717. (28)

A VENDRE — Poêle électrique "Findlay" en très bonne condition, cause de déménagement. S'adresser à 723-2646 ou 724-6807. (28)

A VENDRE — Aspirateur et polisseuse usagés, remis à neuf, à très bas prix. 724-6975. (21-28)

A VENDRE — Pneus de différentes grandeurs et conditions, 2 lits continentaux, 1 set de cuisine. Tél. 736-4883. (21-28)

LOGEMENTS À LOUER

A LOUER — Entrepôt situé à 470 rue Tessier. 723-6513. (jno)

A LOUER — Bureau 900 pieds carrés. S'adresser à 30 est rue évêché. Tél.: 723-9011. (jno)

A LOUER — Bachelor 2½ et 3½ pièces, situés coin de la Cathédrale et St-Germain, 723-6161. (J.N.O.)

A LOUER — Logements de 4½ et 5½ pièces ainsi que maisons à prix modique. 723-6161. ou 723-9548. (jno)

APPARTEMENTS JESSOP

A LOUER — Logements de 2½, 3½, et 4½ pièces, complètement insonorisés, avec tous les services inclus dans le prix du loyer. Situé à 386 Blvd Jessop et 381 rue Doucet. Pour toutes informations, s'adresser à Bertrand Ross tél. 723-2142. (jno)

A LOUER — Logement moderne 1½ pièce, tél. 724-4392. (jno)

A LOUER — 2 appartements 1½ pièce, un libre le 1er août, l'autre le 1er septembre, meublés, chauffés, éclairés, tapis, vue sur la mer. 723-1092 (7-14-21-28)

A LOUER — Logement de 2½ pièces modernes, grandes pièces, non meublé, chauffé, éclairé, tapis, taxes eau et vidanges comprises, \$100.00 par mois. Libre immédiatement. Tél. 723-5023, heure des repas ou 218, 2e Rue ouest. (21-28)

A LOUER — Très beau logement, dans 1 duplex, 3 chambres à coucher, 2 salles de bain, salon, salle à diner, cuisine, 2 galeries et terrain aménagé avec stationnement pavé, libre le 1er octobre, \$145.00 par mois, chauffage électrique au frais du locataire. Tél. 723-4861. (21-28)

A LOUER — Logement 2½ pièces, tapis mur à mur, chauffé, éclairé, meublé ou non meublé, entrée indépendante, situé à 247 St-Germain Est, tél. 723-6245 le jour et 723-8399 le soir (JNO)

LOGEMENT À LOUER — Logement 5½ pièces, situé à 406 Pierre d'Anjou, construction récente. Libre le 1er septembre. Es-compte sur le mois de septembre si réservé en juillet. 724-4676.

A LOUER — Logement de 5 pièces, situé dans Ste-Agnès, 2e plancher, libre le 1er août. \$135. par mois, chauffé. Tél.: 723-5028 ou 723-1061. (28)

A LOUER — Logement 3½ pièces, poêle et frigidaire fournis, chauffé. Situé à 288 avenue Michaud, édifice Caisse Populaire St-Robert. Libre le 1er septembre 1971. Tél. le jour 723-3292, le soir, 723-3777. (JNO)

A LOUER — Logement de 2½ pièces, situé à 68 St-François. Pour renseignement, téléphoner à 739-4213. (28)

A LOUER — Logement 5 pièces plus 2 salles de bain, appartement neuf. 723-2634. (28)

A LOUER — 1 logement de 4½ pièces 1er plancher avec cave, un 2e logement 3 pièces, 1er plancher, 220. Aussi entreposage, situé à Rimouski-Est (Quai) Tél. 723-8224 (28-4)

A LOUER — Logement situé au Sacré-Coeur, 7 pièces, construction récente, en briques. S'adresser au tél. 723-8678. (28-4)

CHAMBRES À LOUER

A LOUER — Belle chambre moderne, située centre-ville, entrée indépendante, près de l'hôpital, restaurant, magasin, très bien pour garçon ou fille, après 5 heures tél. 723-8339 ou 169 Ste-Thérèse. (30-7)

A LOUER — Chambres meublées, chauffées éclairées, permission de cuisiner. Convientrait pour fille ou garçon ou couples mariés. Situé sur la rue de la Cathédrale — Jean-Brillant — Blais — Léonard — Rimouski. Tél. 723-5025 - 723-3866 (jno)

A LOUER — Chambres meublées (lavabo), situées à 350 Doucet, près de Coopgro, stationnement gratuit. 723-9493 (le jour), 723-3296 (le soir). (21-28)

A LOUER — Chambre et pension si désirée, endroit paisible et confortable au centre de la ville. Tél. 723-6682. (28)

A LOUER — Grande chambre meublée, pour fille seulement, située face à l'hôpital. Tél. jour: 724-4127, soir: 723-8105. (28)

A LOUER — Chambres doubles, simples, pension si désiré, près de l'hôpital. Tél. 723-7504. (28)

A LOUER — Chambres simples ou doubles, aménagées pour faire la cuisine. Entrée privée, Centre de la ville. Téléphoner à 723-7366. (28)

A LOUER — Chambres simples et doubles, avec lavabo, entrée indépendante, près de l'hôpital et du CEGEP, libre immédiatement. Tél. 723-3118. (28)

A LOUER — Chambre avec cuisinette, poêle, frigidaire, TV, pour 2 personnes, 1 chambre simple, déjeuner si désiré. S'adresser à 294 St-René Ouest, tél. 723-3786. (28-4)

A LOUER — Chambre et pension pour étudiant, endroit tranquille. Tél. 723-7981. (28)

DIVERS DEMANDÉS

HOMMES FEMMES DEMANDÉS

GAGNEZ FACILEMENT DES \$\$\$

Vente facile de bas-culottes. Aussi bas pour toute la famille. collants, culottes, "brieps", ou "bikini" etc... Qualité et prix incomparables. Gratis: Instructions et catalogue en couleurs.

Ecrivez dès maintenant à:



ON DEMANDE — Attention! Attention! Si vous êtes âgé de 23 ans et plus, possédez auto, expérience de la vente, parole facile, nous avons besoin d'un assistant-gérant et vendeurs, renseignements additionnels sur rendez-vous seulement. Ecrire à Ray-Lo Enr. 81 est St-Jean-Baptiste, Rimouski. (JNO)

DIVERS — Jeune fille est à la recherche d'un emploi permanent pour le poste de secrétaire médicale. S'adresser à Esther Tremblay, Tél. 775-3392. (28)

DIVERS — Je désirerais garder des enfants chez-moi, de 8 heures a.m. à 5 heures p.m.. Tél. 723-8119. (28)

ON DEMANDE — Augmentez votre revenu. Le soir à temps partiel \$30. à \$40. par semaine. Auto nécessaire. 724-4753 (28)

(Suite à la page 5)

T. A. S.

Telephone Answering Service

Service Réponse Téléphonique

RIKI ENR.

SERVICE: bilingue - amical - efficace - Confidentiel et personnalisé.

AFFAIRE - BUREAU RESIDENCE \$13.00 MENS.

servi CO MAGS
192 ST-GERMAIN EST RIMOUSKI 724-4444

Attention Etudiants

TRUST GENERAL DU CANADA vous offre des appartements d'une pièce et demie (1½) meublées, ainsi que des chambres meublées; l'électricité, le chauffage, les taxes d'eau et de vidange sont inclus dans le prix de location.

236 rue Saint-Jacques
365 rue Pierre D'Anjou
106 est rue Saint-Germain
4 est, 3ième rue
189 rue Saint-Jacques
127 ouest rue Saint-Germain
10 est rue Saint-Germain
45 est rue Saint-Jean-Baptiste
132 est rue Saint-Germain
38 rue Duchesne

LIBRE IMMEDIATEMENT

Appartements 1½ pièce meublée
2½ pièces meublées - 4½ pièces non meublées
Chambres meublées

Les charges suivantes sont comprises dans le prix de location:
Electricité - chauffage - taxe d'eau - taxe de vidange

POUR INFORMATION:

TRUST GÉNÉRAL DU CANADA
Téléphone: 724-4106 - Soir: 736-4969

PIANOS et ORGUES
MARQUES DE GRANDE REPUTATION
directement du manufacturier à votre foyer
75, rue St-François, Rimouski — 723-7405
(JNO)



MONT-JOLI - RIMOUSKI EXPRESS

DEMENAGEMENT LOCAL ET LONGUE DISTANCE

GILLES BEAUDET Prop.-Gérant
AGENCES: Québecair - Air Gaspé Baie Comeau Air

Service d'emballage et d'entreposage, équipement spécialisé

27 Boul. Jacques-Cartier S., MONT-JOLI — Tél: 775-7111 Rimouski: 739-4969

Transport général



Petites annonces

(Suite de la page 4)

HOMME DEMANDE — \$12,000. S'adresser à Monsieur Jos-Louis Lapointe, Union du Canada, 138 rue Cathédrale, Rimouski, C. P. 1056. (JNO)

ON DEMANDE — Un vendeur présentement dans les lignes de quincaillerie, magasin à département et à variétés, cadeaux, pour ajouter autres lignes de cadeaux et verrerie sur une bonne base de commission. Nous acceptons seulement les applications de voyageurs qui vendent ces lignes. Ecrire en donnant spécifications sur les lignes que vous représentez, territoire couvert, etc., à 1000 rue Sherbrooke, Lachine 640, Québec. (JNO)

AGENCE MATRIMONIALE — Célibataire, veuf(ve), divorcé(e), désireuse de fonder un foyer. S'adresser à Agence Matrimoniale Pierrette, C. P. 95, Rimouski, en envoyant .025 pour réponse, (16 juin au 18 août)

SOYEZ VOTRE PROPRE PATRON — Faites-vous un revenu dans votre propre localité. Devenez représentante AVON. Territoires vacants. Nazareth, Rimouski, Beauséjour, Neigette. Téléphonnez sans tarder à 723-7789 le vendredi après 5 heures. (juillet - août et 1er sept.)

A VENDRE — Maison, chalet, s'adresser par téléphone au No. 723-3533. (28-4)

A VENDRE — Terrain 85' x 125'. Prix \$950.00. Situé à St-Jean-d'Iberville, Québec. Téléphone 723-5834. (28)

A VENDRE — Tente-remorque, pour 6 personnes, équipée au propane, en très bonnes conditions. 723-6389. (28)

A VENDRE — Mercury Monty 1959, mécanique en très bonne condition, téléphonez après 5 heures. 723-8571. (28)

A LOUER — Logement de 2 1/2 pièces, chauffé, éclairé, taxes comprises, tapis. 723-6254. (28-4)

A LOUER — Logement 1 1/2 pièce, meublée, chauffé, éclairé. Libre immédiatement. Situé près du boul. Arthur-Buies. Téléphone 723-2126. (28-4)

ENTRETIEN MENAGES — homme offre ses services pour entretien ménager, de bureaux, planchers de magasins, etc., etc. Tél. 723-9750. (28-4)

Dans la région du Bas Saint-Laurent et de la Gaspésie

Consultations

De plus en plus, les agriculteurs québécois, sensibilisés aux problèmes de la gestion et conscients de la nécessité d'investissements bien calculés, ont recourus aux conseils des spécialistes de la Division des constructions rurales du ministère de l'Agriculture et de la Colonisation avant d'entreprendre la construction de nouveaux bâtiments de fermes ou l'amélioration de leurs anciennes bâtisses.

Dans la région du Bas Saint-Laurent et de la Gaspésie, les agriculteurs peuvent bénéficier des conseils d'un spécialiste en génie rural en s'adressant directement à la Division des constructions rurales, ministère de l'Agriculture et de la Colonisation, Hôtel du gouvernement, Québec.

Régie de l'Assurance-Maladie

Fin juin, le président-directeur général de la Régie, monsieur Robert Després, présentait au ministre des Affaires sociales le deuxième rapport annuel de la Régie, faisant état des activités de l'organisme pour son deuxième exercice financier terminé le 31 mars 1971.

On sait que la Régie de l'assurance-maladie a connu plusieurs événements marquants au cours de l'exercice 1970-71, dont le plus important est sans contredit l'entrée en vigueur du régime universel d'assurance-maladie du Québec, le 1er novembre 1970. Le rapport annuel devant être expédié au cours des prochains jours à tous les lecteurs du Bulletin, nous vous présentons en primeur certains extraits de ce rapport, tirés du texte de présentation du Président.

"En cette fin d'exercice et après cinq mois d'administration du régime (au 31 mars), la Régie peut affirmer qu'elle se rapproche rapidement d'une situation conforme à ses prévisions initiales. L'administration du régime atteint graduellement un degré d'efficacité qui répond à notre attente. Le rendement du personnel, à tous les niveaux, reflète l'esprit d'équipe et le dévouement qui ont toujours caractérisé les employés de la Régie. Nos ressources physiques et financières sont actuellement à la hauteur des besoins."

"Dû aux circonstances qui ont entouré l'avènement du régime d'assurance-maladie, les activités prévues aux dernières phases du plan directeur ne se sont pas toutes déroulées selon le rythme escompté, de sorte qu'il devient à propos de parfaire et de consolider nos activités et les mécanismes administratifs qui les sous-tendent.

Pour cette raison, l'exercice 1971-72 que nous entreprenons sera poursuivi sous le signe de la CONSOLIDATION."

"Ce deuxième rapport annuel de la Régie est un compte-rendu des derniers travaux d'implantation de la Régie ainsi que du lancement du régime d'assurance-maladie. Aussi, il décrit la situation financière de la Régie au 31 mars 1971. Ce rapport reflète les efforts d'un organisme gouvernemental qui se veut dynamique et efficace et d'un service public dans lequel les professionnels de la santé et les résidents du Québec peuvent se retrouver avec fierté en tant que

contribuables et bénéficiaires et en tant que dispensateurs de soins."

À LOUER

Bureaux meublés situés à 290 Ave. Michaud, Edifice de la Caisse Populaire de St-Robert, idéal pour médecin, dentiste ou chiropraticien. S'adresser à 723-3292 le jour. 724-4947 le soir. (jno)

AVIS

LE BUREAU DU
NOTAIRE

RONALDO RABOIN

53 Ouest Evêché — Rimouski

SERA FERME DU

2 AU 14 AOUT 1971

ATTENTION

Base de soupes "Globe" au poulet, au boeuf, à l'oignon, aux légumes, aussi sauce brune, hot chicken, barbecue, à la livre ou en 8 livres.

Informations avant-midi ou après 5 heures. 723-7739.

(28-4)

VIANDE A PATE très maigre SPECIAL — LB .65	FOIE DE BOEUF tranché - frais SPECIAL — LB .55	DINDE - CANADA CATEGORIE B 5 à 8 lbs — LB .49	LONGES DE PORC Bout du filet SPECIAL — LB .69
PORC EN CUBES pour cipaille SPECIAL — LB .59	BACON EN 1 LB "LEGRADE" SPECIAL — LB .69	LONGES DE PORC Bout des côtes SPECIAL — LB .63	CHOPS DE PORC SPECIAL — LB .79
CHEEZ WHIZ POT 1 LB .79	ECHALOTES FRAICHES En pqt de 2 SPECIAL .19	BANANES Jaunes dorées SPECIAL .09	LAITUE POMMEE Grosneur 18 SPECIAL .15
BISCUITS BIG VALUE Bte 30 oz Rég. 1.19 SPECIAL .99	CIGARETTES AU CARTON SPECIAL 4.69	DREAM WHIP Rég. .67 4 oz Spécial .63	RIZ MINUTE "UNCLE BEN" 20 oz SPECIAL .89
	LAIT EN POUDRE "CRINO" Bte 12 ptes SPECIAL 1.65	START Saveurs assorties Bte 3 1/2 oz SPECIAL .19	A.B.C. SAVON EN POUDRE Boîte de 2 lbs Rég. .73 SPECIAL .61
	BRIGHT SIDE	SHAMPOOING Régulier .99	BOUILLON DE POULET ou BOEUF Pot 15 cubes SPECIAL .39
			PAPIER ALUMINIUM Rouleau 25' SPECIAL .39
			SPECIAL .83

EPICERIE RIOUX Enr.

NAZARETH
TEL. : 724-4424 - 23
459 RUE LASALLE
BIERE - PORTER

SPECIAUX DU 28 JUILLET AU 31 JUILLET

PAS DE LIVRAISON POUR LES SPECIAUX SEULEMENT



Menus d'été, menus d'hiver -

CHEZ STEINBERG

vous coûtent toujours moins cher!

**A cause des prix miracles...
pour une 3^e année!**



ON PEUT COMPTER DESSUS!

achats bonis

COMPAREZ	
MARGARINE MOLLE A l'huile de maïs Fleishman Pqt de 1 lb	.71
FISH & CHIPS Congelé, à l'aiglefin Blue Water Pqt 20 oz	.72
EGG ROLLS Congelés Chunking assortis Pqt de 6	.69
TARTE AUX PACANES Congelée Farm House Pqt de 18 oz	.89
CAFE INSTANTANE Maxwell House Pot de 10 oz	1.69

bas tous les jours

COMPAREZ	
ALIMENTS KEN-L RATION Pour chiens Bte de 15 oz	.16
SOUPE CLARK Tomates ou légumes Bte de 10 oz	.14
MELANGES A GATEAUX Betty Crocker, assortis Pqt de 19 oz	.39
GELEE EN POWDRE Assorties Jell-O Pqt de 3 oz	.13
DETERSIF EN POWDRE Steinberg, sans phosphates Sac de 5 lb	.99

bas tous les jours

COMPAREZ	
PAPIER D'ALUMINIUM Steinberg Roul. 18" x 25'	.69
FROMAGE FONDU En tranches enveloppés Steinberg Pqt de 8 oz	.34
JUS D'ORANGE Pur du concentré Steinberg Pot de 64 oz	.77
MARGARINE CARNAVAL Emballée dans l'aluminium Pqt de 1 lb	.25
GRAINS DE MAIS Entiers, Orchard King	.21

bas tous les jours

COMPAREZ	
LANGUES DE PORC Marinée Cordon Bleu Pot de 12 1/2 oz	1.35
CAFE MOULU Maxwell House Mouture Universelle Sac 1 lb	.99
SAUCE A SALADE Miracle Chip Pot de 32 oz	.65
PATE DENTIFRICE Pepsodent, au fluorure Tube familial	.91
LOTION COPPERTONE Pour le teint	1.47

produits populaires

COMPAREZ	
FEVES STEINBERG Au lard et tomates 19 oz	.21
CRISTAUX SWING A saveur d'orange (3 pqt 6 1/2 oz 79¢) 5 pqt 3 1/4 oz	.79
COCO PUFFS Céréale de General Mills Pqt de 8 1/2 oz	.44
CHEERIOS Céréale d'avoine General Mills Pqt 14 oz	.58
ALIMENTS POUR BEBES Heinz Pot de 4 3/4 oz	.14

Maxwell House Pot de 10 oz **1.69**

POMMES DE TERRE
En purée, Shirriff,
Instantanées Pqt de 18 oz **.59**

CIRE LIQUIDE
Clair de Johnson
Bte 27 oz **1.17**

SAUCE BAR-B-Q
Gaza
Bte de 14 oz **.33**

Steinberg, sans phosphates
Sac de 5 lb **.99**

EAU DE JAVELLE
Concentrée, Steinberg
Bout. de 128 oz **.58**

DEODORISANTS
D'intérieur, ass. Steinberg
Bte 14 oz **.69**

TISSUS FACIAUX
Elegant blancs
Bte de 400 **.35**

Entiers, Orchard King
de Fantaisie Bte de 12 oz **.21**

PECHES CLING
Steinberg, tranchés ou demies
Bte de 28 oz **.43**

SAUMON KETA
Rosemarie
Bte 7 3/4 oz **.47**

RAGOUTS CLARK
Au boeuf, poulet, dinde,
Irlandais Bte de 15 oz **.39**

Pour le teint Bout. de 4 oz **1.47**

DESODORISANT BAN
En aérosol, Ultra sec
Bte 7 oz **1.47**

DESODORISANT
Ban à bille
Bout. 1 1/2 oz **.97**

CREME MEDICAMENTEUSE
Nozzéma
Pot de 4 oz **.81**

Heinz Pot de 4 3/4 oz
Carottes, Pées, Poires Bartlett **.14**

DETERSIF LIQUIDE
Mir
2 bout. 24 oz **.67**

BISCUITS ASSORTIS
Voortman's
Pqt de 8 oz **.39**

KOOL AID
Assorti Rég. Pqt 3/4 oz
(ou sucré pqt 3/4 oz 14¢) **.05**

BASTOUS LES JOURS

CREME GLACEE
ICE CASTLE

CONT. 1/2 GALLON **1.29**

BASTOUS LES JOURS

PAPIER DE TOILETTE
ECONOMY - BLANC OU ROSE

PQT DE 8 **74¢**

BASTOUS LES JOURS

CAFE INSTANTANE
STEINBERG

POT 10 OZ **1.29**

BASTOUS LES JOURS

BRIQUETTES DE CHARBON
STEINBERG

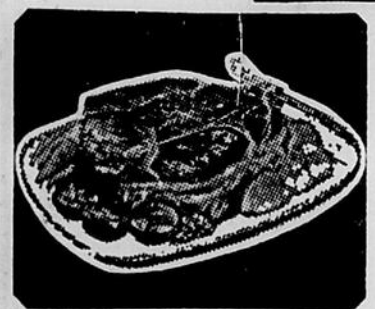
SAC DE 20 LB **1.39**

ACHAT BONI DOUBLE ÉCONOMIE

COCA-COLA

6 BOUTEILLES 10 OZ **49¢**

ON PEUT COMPTER SUR NOS VIANDES



ROTI DE PALETTE
COUPE ORDINAIRE
BOEUF DE L'OUEST ECONOMIQUE

59¢ la lb



POULETS 2 à 3 lb
CONGELES, EMPAQUETES SOUS VIDE
CANADA CATEGORIE "A"

35¢ la lb



JAMBON FUME
DANS L'ÉPAULE, SANS JARRET

39¢ la lb



BACON TRANCHE
SANS COUENNE, STEINBERG

Pqt 1 lb **55¢**
PQT 1/2 LB **.33**

Bifteck de ronde
Tranche entière la lb **1.09**
Boeuf de l'Ouest économique

Rôti de croupe
Coupe Silverside la lb **.99**
Boeuf de l'Ouest économique

Boeuf haché
Frais la lb **.65**

Poulet frit
Pané Flamingo ch. **2.49**
9 morceaux en panier

Côtelettes d'agneau
Dans l'épaule, en panier la lb **.49**
De Nouvelle-Zélande

Longes de porc
Maigres et fraîches la lb **.49**
Bout. des côtes env. 3 lb

Foie de porc
Délicieux, tranché la lb **.59**

Saucisses fumées
Sans peau, Steinberg Pqt 1 lb **.39**

Pizza au Pepperoni
Fraîche, Steinberg 1 lb 8 oz **.59**

Saucisses de porc
Steinberg Pqt de 16 oz **.99**

Smoked meat
Her-Pak, Tranché 4 pqt de 2 oz **.59**

Filet d'aiglefin
Bte de 5 lb **3.79**

BOEUF EN QUARTIER
PRET A PLACER AU CONGELATEUR
COUPE A VOTRE CHOIX
INFORMATION M. PIERRE

pâtisseries

Tartes aux cerises
Steinberg 24 oz - 8" ch. **.49**
ACHAT BONI

Pains à Hot Dog
Ou à Hamburger Paquet de 12
Steinberg - ACHAT BONI **.33**

Pain aux raisins
Tranché, Steinberg 2 pains de 12 oz **.35**

Roulé aux ananas
ou chocolat, Steinberg 10 oz **.29**

Brioche sucrées
Dattes et noix, Steinberg Pqt de 12 **.39**

Gâteau au chocolat
Nouvelle Orléans 15 oz **.39**
Glaçage au chocolat

Gâteau éponge
Non-glacé, Short Cake, Steinberg 6"
(8" ch. 59¢) **.39**

Tarte au citron
Et meringue, Steinberg 14 oz **.69**

Tarte-brioche
Danoise au caramel, Steinberg 14 oz **.69**

articles divers

Pot à jus
Avec Bec Verseur, petit format ch. **.37**

Allume-feu
Steinberg Bte 48 oz **.57**

fruits et légumes

BANANES CABANITA
PETITES, SAC EN POLY

12¢ la lb

POMMES DE TERRE
NOUVELLES DE VIRGINIE
CANADA NO 1

Sac de 10 lbs **75¢**

Prunes
Santa Rasa
Canada No 1, Grosseur 4 x 5 la lb **.39**

Oranges Outspan
Variété Navel
Grosseur 112 La douz. **.69**

Melons d'eau
De Georgie, environ 16 lb
Variété Long Greys ch. **1.28**

Radis
Du Québec, Canada No 1 le pqt **.10**

Echalotes
Du Québec
Gros, paquets, Canada No 1 ch. **.10**

Haricots jaunes
Du Québec, Canada No 1 la lb **.19**

S
P
O
R
T
S



par Noël Bouchard

E
N
O
R
B
I
T
E

Nouvelles-éclair

... Samedi le 31 juillet se déroulera au club de golf de Bic le tournoi annuel des employés de Québec-Téléphone. Les premiers départs pour les hommes auront lieu à 11 heures 30 l'avant-midi tandis que le dernier se fera à 14 heures.

... Le tournoi est ouvert à tous les employés masculin ou féminin et les frais d'inscription sont de \$5,00 pour les hommes et de \$4,00 pour les dames. Ce montant donne droit au buffet, au coquetel et à la soirée récréative.

... Dans la ligue de fastball de Bic le bureau de direction est le suivant: Claude Gauthier président, Carol Morin vice-président et Maurice Bouillon le secrétaire-trésorier. Les directeurs élus sont: Robert Duchesne, Denis Rioux, Marc Blanchet, Gilles Levesque, Rodrigue Leclerc, Réjean Blanchet, Pierre Bérubé, Carmel et Jean-Marie Roy.

... A Amqui au terrain de golf Revermont se tiendra le tournoi des marchands samedi et dimanche les 31 juillet et premier août.

... Les Expos de Montréal terminent ce soir leur série de trois parties contre les Cubs de Chicago au Parc Jarry. Cette joute sera télévisée sur les ondes de CJBR-TV à compter de 20 heures

précises. Ensuite les protégés de Gene Mauch disputeront trois parties à Montréal contre les Braves de Houston.

... Les membres de l'équipe des Alouettes d'Amqui de la ligue Régionale de Baseball du Bas Saint-Laurent ont logé un protégé à la suite de quelques irrégularités (que je n'ai pu faire confirmer par le président Morissette) qui se seraient produites dimanche le 18 juillet à Matane contre les Voltigeurs. On se souvient que l'équipe matanaise a gagné cette rencontre 15 à 0. La formation des Alouettes n'a pas donné le rendement voulu. Le pointage indique très bien ce que fut la partie. Sans commentaire...

... En parlant de baseball, disons que les officiels accomplissent un travail de toute beauté tant sur les buts que derrière le marbre.

... La saison de pêche à la truite dans le parc de la Gaspésie est du 29 mai au 19 septembre. Tout ceci pour vous rappeler que le total de truites pour une personne est de 25 et au plus 5 livres. Le permis de saison pour les moins de 65 ans est de \$3.25.

Les dix commandements du campeurs

- 1 — La verdure ne détériorerai ;
Et les bouleaux n'écortcerai.
- 2 — Déchets ne jetterai,
Ailleurs que dans les récipients installés.
- 3 — Les toilettes me servirai,
En homme civilisé.
- 4 — Aucun feu n'allumerai,
Ailleurs qu'aux endroits appropriés.
- 5 — Des poubelles jamais me servirai,
Pour me faire un feu de foyer.
- 6 — Mon chien où chat amènerai,
A condition de l'attacher.
- 7 — A l'eau j'irai,
Deux heures après avoir mangé.
- 8 — Boisson enivrante je prendrai,
Si je sais quand m'arrêter.
- 9 — Après onze heures, aucun bruit ne ferai,
Le sommeil des voisins respecterai.
- 10 — Bon souvenir je laisserai,
Et bienvenu toujours je serai.

N. B.

Festival Western

L'organisation du grand FESTIVAL WESTERN DE RIMOUSKI est présentement en marche.

En effet les 13, 14, 15 août prochain, les meilleurs chevaux de la province viendront compléter pour se mériter une part des \$4,000.00 de bourse et trophées.

Des épreuves hippiques de performance et de vitesse seront présentées et les cavaliers viendront de toutes les régions de la province soit, de Québec, Montréal, les Laurentides, les Cantons de l'Est, la Mauricie. Ils se joindront à ceux du Bas St-Laurent pour offrir aux spectateurs des

concours vraiment de choix. Concours de fer à cheval, épluchette de blé d'inde, souper canadien, concours d'amateurs western, danses carrées, etc... Voilà autant d'activités pouvant intéresser les amateurs.

L'organisation générale est entreprise par les membres du club LA CHEVAUCHEE DE RIMOUSKI et les bourses du dimanche après-midi sont une grâce de la Brasserie Labatt Ltée de Rimouski.

Une foule très nombreuse est attendue pour ce festival western.

Chronique d'Echecs match Rimouski-Québec

Un match opposant dix joueurs de Québec à dix joueurs de Rimouski s'est déroulé au Centre Civique, dimanche le 11 juillet. A un certain moment, la plupart de nos représentants semblaient très bien tirer leur épingle du jeu. Un seul éprouvait des difficultés.

Rassuré sur la tournure des événements, votre chroniqueur alla reprendre sa place et étudier les problèmes qui se présentaient à lui sur son propre échiquier. Un peu plus tard, jetant un regard furtif sur le tableau des résultats, il fut surpris de constater que son équipe menait 1-0 grâce précisément à une victoire inespérée de celui qui semblait le plus devoir perdre. Une demi-heure plus tard, autre coup d'oeil rapide sur le pointage, autre surprise, désagréable celle-la: Québec avait pris une avance de 4.1, avec 4 victoires "volées" sur les échiquiers 5, 6, 7 et 8. Puis, l'échiquier 4 succombait à son tour tandis que les deux premiers joueurs pour Rimouski perdait au temps. Alors qu'il ne restait plus qu'une seule partie non terminée, Québec gagnait 7½-1½. Finalement, Jacques Larivé remportait une brillante victoire, sur le troisième échiquier, victoire laborieusement arrachée aux dépens de R. Pageau, en 85 coups et six heures de jeu. Le résultat final se lisait donc: Québec 7½

— Rimouski 2½. Voici le tableau complet des résultats:

QUEBEC	RIMOUSKI
S. Lacroix 1	— D. Levesque 0
G. Angers 1	— L. Lavoie 0
R. Pageau 0	— J. Larivé 1
J.C. Lavoie 1	— R. Marquis 0
M. Hébert 1	— R. Carrier 0
J. Bernier 1	— D. Bérubé 0
J.M. Beaulieu 1	— J.Y. Ouellet 0
G. Sylvain 1	— C. Lacombe 0
P. Gauvreau 0	— J.P. Roy 1
P. Lefcourt ½	— J.C. Ross ½
TOTAL 7½	2½

La meilleure partie du match: D'autres parties de ce match la semaine prochaine.

Le match de demi-finale opposant Larsen à Fischer doit être maintenant terminé. Au moment où nous écrivons ces lignes, Fischer menait par le compte incroable de 4 - 0! Répètera-t-il l'exploit qu'il a accompli contre Taimanov, c'est-à-dire une victoire par blanchissage? Dans l'autre demi-finale, après sept parties, Pétrossian et Kortchnoy se retrouvaient dans une impasse avec 3½ chacun, résultat de sept parties nulles, dont une, la dernière, le fut en treize coups!

Therriault accorde un seul conp sûr

Le gaucher Denis Therriault a lancé une partie de toute beauté alors que son équipe les Braves de Nazareth ont vaincu les Voltigeurs de Matane vendredi soir dernier au stade du Jeune Commerce par le pointage de 15 à 0. C'est un coup sûr de Pierre-Paul Turcotte en première manche qui priva Therriault de sa rencontre sans point ni coup sûr.

Pour Denis c'était sa quatrième victoire contre trois revers. Roger Métivier a été le lanceur perdant.

Dimanche les Tigres de Rimouski ont eu raison des Braves de Nazareth par le pointage de 5 à 4. Le classement final de la ligue se lit comme suit: Tigres de Rimouski en première position, Alouettes d'Amqui deuxième, Braves de Nazareth troisième et les Voltigeurs de Matane ferment la marche.

Ligue junior : Baseball

POSITION DES EQUIPES				
	J	G	P	Moy
Braves Junior	6	6	0	12
Tigres Junior	5	2	3	4
As Junior	5	0	5	0
CLASSEMENT DE EQUIPES				
N.B. 10 apparitions au bâton ou plus				
Jean Asselin, Braves				.555
Gaétan Levesque, Braves				.500
Yvan Poirier, Braves				.444
Jocelyn Guy, Tigres				.412
Robert Chapados, Tigres				.389
Daniel Therriault, Braves				.375
Guy Desgagnés, Braves				.294
Maurice Levesque, As				.273
Gérald Dubé, Tigres				.222
Eddy Slater, Tigres				.214

Au domaine des lanceurs, Yvan Poirier des Braves de Sainte-Agnès est bon premier avec quatre victoires en autant de rencontres. Son co-équipier André Proulx le suit avec deux gains contre aucun revers.

May Crevier et Ronald Forbes en vedettes...

Ronald Forbes du club de golf Bic a remporté les grands honneurs en fin de semaine de l'Omnium du Bas Saint-Laurent disputé au Boule Rock de Métis. Samedi, Ron a joué un 70 et dimanche 66. C'est la deuxième année consécutive que Ronald Forbes remportait cet important tournoi.

Vendredi les dames avaient pris le départ et May Crevier du Bic est sortie victorieuse chez les dames.

Plus de 250 golfeurs et golfeuses s'étaient inscrits à ce tournoi de l'omnium du Bas Saint-Laurent.

Presto-Pizzeria

- 3 CUISINIERS
- 4 LIVREURS
- 4 FOURS

723-3550-3551

Un ami à recevoir chez vous

DU NOUVEAU CHEZ

PRESTO PIZZARIA

pour \$1.24

Nous pouvons vous livrer un délicieux spaghetti
SIGNALÉZ 723-3550 ou 3551



SPORTS EN VRAC

par Claude Couture

Ils y étaient pour beaucoup

Lorsque nos édiles municipaux acceptèrent que soient tenus à Rimouski les Jeux du Territoire de la Métis, ils prenaient là une lourde responsabilité. Pour eux, ce lourd fardeau est devenu plus accentué lorsqu'ils se retrouvèrent à la table du conseil, sans chef de file après démission du maire Bérubé.

L'animateur sportif Wilson Janelle qui avait plaidé la cause de nos jeunes sportifs, auprès des dirigeants municipaux pour que les jeux soient tenus à Rimouski, soupira allègrement quand les conseillers délèguèrent monsieur Fernand Lamontagne

pour aller signer le protocole d'entente à Matane.

Par ce geste concret, nos échevins s'engageaient et engageaient également le prestige de Rimouski auprès de toutes les zones que groupe ce vaste territoire de la Métis. Leurs responsabilités ils les ont acceptées et durant toute cette longue période de préparatifs, ils ont admirablement bien secondé Wilson Janelle et ses multiples comités. Si je fais cette mise au point, c'est qu'il y en a toujours parmi cette masse prêts à ouvrir la bouche seulement pour critiquer.

Nos jeunes athlètes ont bien fait

Lorsque les résultats des jeux vous furent parvenus, votre surprise fut certainement grande lorsque vous avez constaté que la zone de la Vallée avait eu le meilleur sur Rimouski en athlétisme.

Ne désespérez surtout pas, car cette situation sans être voulue à l'avance avait été presque préméditée. Préméditée, dans ce sens que comme dans toutes les autres structures, Wilson Janelle a cru qu'il était nécessaire que Rimouski soit représenté par des jeunes dont l'âge variait entre 12 et 17 ans. La raison qui a motivé les responsables de l'athlétisme à agir de la sorte est fort simple à comprendre; à Rivière-du-Loup lors des Jeux du Québec, les couleurs de chaque

zone dans l'athlétisme devront être défendues par des jeunes d'âge junior.

Et là-dessus, ne soyez pas inquiets, car notre cité sera avantageusement représentée si l'on se fie à nos jeunes benjamins et cadets qui ont tout remporté lors des jeux de la fin de semaine dernière.

Pour les prochaines années, l'animateur sportif Wilson Janelle et tous ses précieux collaborateurs ont misé sur la jeunesse, et je suis positif que leur action rapportera des dividendes avant longtemps, et que le retour de nos représentants après les jeux de Rivière-du-Loup qui seront précédés par ceux de Matane, se fera avec une multitude de lauréats.

En voici quelques-uns qui oeuvrent dans l'ombre

D'habitude, les sports majeurs sont reconnus par "Jos-Public-Sportif", mais la discipline qui se pratique soit individuellement ou en équipe, outre les deux disciplines plus haut mentionnées, voit rarement un des siens louangé à l'échelle organisation.

Prenons exemple sur le baseball: la plupart d'entre vous savent que c'est Paul-Emile Tremblay qui est chargé de l'affiliation des équipes avec la Fédération Amateur de Baseball, même si vous ne savez pas que Paul-Emile a maintenant 81 équipes sous sa responsabilité.

Mais saviez-vous qu'un gars comme Rémi Larose s'est dévoué sans compter pour redorer le prestige d'une discipline très intéressante à savoir le ski nautique. Probablement que non, car pour vous le nom Larose signifie natation et ski, deux sports qui ont plus d'adeptes.

Depuis quelque temps, vous avez peut-être entendu parler de Louis Lehir, celui qui a permis aux adeptes de la voile de se faire valoir; avez-vous songé

aux nombreuses heures que ce bonhomme a dû sacrifier que ce soit pour la construction de bateaux et à une organisation structurée du sport de la voile à Rimouski. Et bien aux prochains jeux d'Été à Rivière-du-Loup, le sport de la voile sera à l'agenda et Rimouski y sera représenté, surtout à cause d'un personnage bien dévoué Louis Lehir.

Le tir à l'arc, à la carabine et le tir au pigeon d'argile sont des disciplines relativement peu connues, mais combien intéressantes pour ceux qui les pratiquent, mais sans la présence de deux grands travailleurs, en l'occurrence Norbert Levesque et Hugues Saucier, les adeptes de ces divertissements seraient privés de leur sport favori.

Par ces quelques énumérations, vous avez vu que plusieurs personnages qui n'attachent pas trop d'importance à leur publicité personnelle, sont quand même d'un très grand secours vis-à-vis notre vie collective.

J'espère que vous saurez répondre

Rimouski compte sur deux équipes dans la Ligue Régionale de Baseball. Les Tigres de Rimouski qui viennent de remporter un troisième championnat consécutif en cédant régulièrement, et les Braves de Nazareth qui ont pris le troisième rang sont nos dignes représentants dans ce circuit qui a présenté de l'excellent baseball tout au cours de la saison.

Malheureusement, pour une raison ou une autre, le stade du Jeune Commerce n'a pas été des plus achalandés au cours de la dernière campagne. Demain soir jeudi, les équipes de la Ligue Régionale se lanceront dans les rondes demi-finale.

Au stade local, les Tigres en vertu de leur première position au classement joueront comme club receveur, contre les tenants

du troisième rang, les Braves de Nazareth. Voilà une chance inouïe pour Jacques Tremblay et Jean Beaulieu de renflouer un peu les finances, pour terminer à l'encre rouge le moins possible. Cette série est idéale pour les deux clans locaux, car l'item le plus dispendieux à savoir le transport sera écarté.

Les deux équipes en présence sont à peu près à chance égale pour l'emporter, même si personnellement je favorise les Tigres, à qui je concède une stabilité de jeu meilleure que celle des Braves. Là où les Tigres pourraient avoir du problème, ce serait certes dans le département des lanceurs, où Jacques Tremblay ne peut compter que sur deux artilleurs de calibre soit Denis Michaud et Denis Mercier.

Comme on jouera à tous les deux soirs, est-ce que ces deux gars-là auront le temps voulu pour récupérer? De toute façon, ces rencontres seront disputées sur le terrain, et je souhaite aux deux équipes la meilleure des chances, tout en profitant de l'occasion pour vous demander de faire un effort spécial et de vous rendre au stade du Jeune Commerce, et je vous promets que vous ne le regretterez pas.

En coulisse

... Quand j'ai mentionné ceux qui oeuvraient dans l'ombre, j'ai oublié de vous parler d'Hugues Levesque, qui a charge du cyclisme à Rimouski... A l'heure actuelle, Hugues a réussi à former pour Rimouski une équipe très représentative, et qui devrait faire sa marque au cours des prochains mois...

... Le pro Jean-Guy Gendron est un chanceux dans la force du mot... Comme par les années précédentes, Jean-Guy avait accepté de participer au tournoi des joueurs de la Ligue Nationale de Hockey... Hors il arrive que l'édition de cette année se jouait au Club Harrison dans l'Etat de New-York... Comme la compétition était à l'affiche pour lundi dernier, Jean-Guy était là dimanche pour voir le grand Arnold Palmer remporter les honneurs du tournoi Westchester...

... Concernant Jean-Guy encore, il m'a assuré qu'il allait poursuivre sa carrière comme hockeyeur la saison prochaine... Concernant son contrat, Jean-Guy n'a pas eu de nouvelles de ses patrons, mais cela ne saurait tarder... Il n'est pas dans les habitudes d'un athlète professionnel de critiquer son instructeur, mais d'après ce que j'ai pu comprendre le pro serait bien heureux du départ de Vic Stasiuk...

... Toute une ronde record que celle enregistrée par Ronald Forbes mardi dernier... Le magnifique 63 qu'il a inscrit en compagnie de Jean-Guy Gendron, Raymond Crevier et Normand Thibeault, n'est sûrement pas prêt d'être abaissé, si ce n'est par lui-même... Félicitations également à Ronald pour avoir conservé son titre lors de l'Omnium de dimanche dernier à Métis...

... Les Expos de Montréal qui avaient délégué les directeurs techniques Claude St-Vincent et Pete Cianflone ont tenu mardi dernier une importante clinique de baseball chez nous... J'ai eu le plaisir à renouer connaissance avec le gentilhomme St-Vincent, et j'ai été très heureux de connaître son charmant compagnon avec qui j'ai joué un petit match de golf en compagnie de Paul-Emile Tremblay... Concernant les prospects éventuels, Claude m'a fait part que les jeunes Denis Lepage fils de Cyrille et Yves Duranceau, rejeton de l'incomparable Roland étaient les jeunes qui l'avaient le plus favorablement impressionné... En passant, disons que ces deux jeunes hommes seront conviés à un camp spécial que les Expos tien-

Festival de golf Québécois

LES 7 ET 8 AOUT 1971
au Club de Golf de Bic et
au Club de Golf de Boule Roc

Inscription : \$3.00

Tous les membres masculins et féminins des Club de Golf Bic Inc et Club de Golf Boule Roc peuvent participer au Festival de Golf QUEBÉCAIR. Veuillez vous inscrire à votre club de golf ou en communiquant avec votre capitaine.

LES PARTICIPANTS SERONT DIVISÉS EN 6 CLASSES :

AA — A — BB — B — CC — C

LES PARTICIPANTES SERONT DIVISÉES EN 5 CLASSES :

A — B — C — D — E

Devant le succès de la Classique Annuelle QUEBÉCAIR de l'an dernier, à laquelle plus de 500 amateurs de la région du Lac St-Jean ont participé, la Compagnie QUEBÉCAIR a décidé cette année d'élargir les cadres de son tournoi.

Cette année nous aurons les festivals de Golf QUEBÉCAIR dans les régions suivantes :

Le 3-4 juillet : région de Sept-Îles ; le 10-11 juillet : région de Baie-Comeau/Hauterive ; le 17-18 juillet : région du Saguenay/Lac St-Jean ; le 7-8 août : région de Rimouski/Mont-Joli.

Ces festivals de Golf QUEBÉCAIR permettront à plus de 2,400 personnes de participer aux tournois où des prix d'une valeur de plus de \$7,000.00 seront décernés.

De plus les gagnants et gagnantes de chaque classe des Festivals de Golf QUEBÉCAIR participeront à la Grande Classique Annuelle QUEBÉCAIR qui aura lieu au Club de Golf Chicoutimi le 14 et 15 août 1971.

Echange France-Québec au baseball

DEUX INSTRUCTEURS DES EXPOS IRONT EN FRANCE

Québec — (O.I.P.) — Dans le cadre des échanges France-Québec et en collaboration avec le haut-commissariat à la Jeunesse, aux Loisirs et aux Sports, deux instructeurs de premier ordre, fournis par les Expos de Montréal de la Ligue Nationale de Baseball, séjourneront en France pour une tournée de trois semaines le mois prochain.

Les deux instructeurs choisis, André Pratte et Roger Brulotte visiteront surtout Paris, Marseille et Nice, les trois grands centres intéressés par le baseball. Ce séjour en France de deux spécialistes professionnels du baseball se réalise à la demande de M. Olivier Dubaut, vice-président de la Fédération française de baseball.

Les Français pratiquent le baseball depuis 1918 mais de façon plus ou moins modeste. C'est pourquoi, M. Olivier Dubaut a jugé que pour progresser, le baseball en France devait recevoir une aide de l'extérieur.

Le haut-commissariat à la Jeunesse, aux Loisirs et aux Sports a donc accepté de commanditer cette tournée de trois semaines en France des deux instructeurs délégués par les Expos de Montréal.

Le Côte-Nord sera bien représentée aux Jeux du Québec

Les premières compétitions régionales en vue des Jeux du Québec ont eu lieu sur la Côte-Nord les 16, 17 et 18 juillet dernier et elles se terminent au cours de la fin de semaine du 23, 24 et 25 juillet.

Si on se fie aux résultats déjà connus, il semble que la Côte-Nord sera bien représentée aux Jeux du Québec. Ainsi, Gabriel Grégoire et Dominique Ashini, de Shefferville, pourraient être de sérieux aspirants à la médaille d'or dans les épreuves de canotage au lac Pohenegamook.

L'équipe masculine sénior de fastball et l'équipe féminine sénior de balle-molle devraient également donner du fil à retordre aux compétiteurs des autres régions.

Les sportifs de la Côte-Nord ont de bons espoirs de remporter quelques médailles en athlétisme et ils auront également les yeux rivés sur plusieurs de leurs représentants en natation, tir à la carabine, au pistolet et à l'arc.

A l'imprimerie Blais

c'est parfait

??????????

??????????

COMPTOIR POSTAL

??????????

??????????

Pour :
meubles
tapis
tentures
lampes
accessoires

Au prix de gros plus 10%

Pour rendez-vous appelez au
723-3380

PAUL DIONNE DECORATION ENR.

22 Est St-Germain Rimouski

??????????

L'Assurance-Chômage Le Parti Québécois

A partir du 2 janvier, vous serez probablement couvert par la nouvelle assurance-chômage.

Donc lisez bien ceci. Les temps changent. La Commission d'assurance-chômage aussi.

A partir du 2 janvier, plus de 96 p. 100 de tous les travailleurs du Canada seront couverts par la nouvelle assurance-chômage. Ainsi, pratiquement tous ceux qui travaillent pour un employeur seront protégés en cas d'interruption de salaire.

La nouvelle assurance-chômage protège maintenant certaines catégories de travailleurs qui n'étaient pas auparavant assurés au régime.

Par exemple, les employés du gouvernement, les enseignants, les employés d'hôpitaux, les cadres, des travailleurs bien rémunérés ou occupant un poste généralement considéré comme stable. Aujourd'hui, la sécurité d'emploi est moins grande. Forcément. La technologie apporte sans cesse des changements. Le monde des affaires se transforme.

En plus de mieux protéger les sans-emploi, le nouveau régime d'assurance-chômage est différent... il a évolué.

Maintenant, le montant des prestations est établi en fonction de la rémunération. Si vous perdez votre emploi, vous pouvez recevoir les deux tiers de votre salaire antérieur moyen et même les trois quarts si vous avez des personnes à charge. Le maximum hebdomadaire est de \$100, moins l'impôt. La durée des prestations peut atteindre 51 semaines.

Vous pouvez aussi recevoir quinze semaines de prestations si vous cessez de travailler pour cause de maladie ou de grossesse.

De plus, la période d'emploi requise pour avoir droit à l'assurance-chômage est beaucoup plus courte. Huit semaines de travail au cours de l'année antérieure à votre chômage vous permettent maintenant de toucher des prestations.

Comme les prestations, les cotisations sont maintenant éta-

blies en fonction de la rémunération. La plus faible cotisation, 27 cents par semaine, est versée par ceux qui gagnent environ \$30 par semaine. La plus élevée, \$1.35 par semaine, par ceux qui gagnent \$150 ou plus. Les cotisations sont maintenant déductibles et les prestations, imposables. Pour éviter toute confusion, nous allons nous-mêmes déduire l'impôt sur les prestations avant d'émettre vos chèques.

Somme toute, la nouvelle assurance-chômage est aussi flexible que possible. Nous avons des règles à suivre, bien sûr!

Mais, règle générale, c'est le bon sens qui nous guide. Les conditions du milieu nous dictent notre ligne de conduite. Partout. En tout temps.

Si le taux de chômage augmente au Canada, ou même seulement dans votre région, vous pouvez recevoir des prestations plus longtemps.

Parce que nous savons bien qu'il nous faudra plus de temps pour trouver un emploi si plus de gens se cherchent du travail. Et en attendant, il vous faut de l'argent.

Jusqu'à maintenant, la plus grande partie de notre travail consistait à verser des prestations d'assurance-chômage.

Maintenant, nous pouvons faire plus pour vous. Nous pouvons vous conseiller, vous aider à trouver un nouvel emploi. Pour vous, c'est encore plus important.

Nous mettons donc à votre disposition une nouvelle équipe de spécialistes que vous pourrez consulter. Certains sont recrutés à l'extérieur, d'autres parmi notre personnel, mais tous ont reçu la formation nécessaire pour vous conseiller, vous aider à aplanir les difficultés.

A partir du 2 janvier, vous serez probablement couvert par la nouvelle assurance-chômage. Vous trouverez tous les détails sur le nouveau régime dans le guide préparé à cet effet. Pour obtenir un exemplaire de ce guide, communiquez avec le bureau d'assurance-chômage le plus proche de chez vous. Et lisez-le bien!

Le Parti Québécois pour la région du Bas Saint-Laurent, de la Gaspésie et de la Côte Nord dénonce le gouvernement Bourassa aux cent mille illusions et son geste d'Etat policier à Sept-Iles.

Au moment même où les Québécois semblent prendre conscience de plus en plus de leur entité collective et de leurs responsabilités dans un pays qui devrait leur appartenir et qu'ils voudraient bâtir à leur image et dans leur intérêt propre, nous, du Parti Québécois de l'Est du Québec, remarquons de la part des gens en place (maîtres de céans) les attitudes les plus désespérées et désespérées dans leurs gestes et dans leurs décisions.

Avec la concession forestière de tout le nord-est québécois à la toute-puissante IIT, nous lais-

serons exporter notre plus grande richesse naturelle à \$0.50 la corde en pays étranger, là où il y a des industries secondaires vraiment productrices de main-d'oeuvre. Nous, au Québec, nous nous spécialiserons "coupeurs de bois" comme dans les temps les plus reculés du Québec de Taschereau.

Dans le développement de la Baie James, alors que nous avons une société d'Etat qui a prouvé sa compétence (l'Hydro-Québec, que nous croyons, au Parti Québécois, être l'image d'un début d'indépendance économique), les intérêts privés du parti libéral, par leur valet Paul Desrochers, maître à penser et maître à agir au cabinet de Bourassa, se sont fait fabriquer une régie-patronale du projet de la Baie James. C'est le "maître chez-nous" qui se dépossède au profit d'intérêts privés qui ont fait élire Bourassa en avril 1970.

D'autre part, le Parti Québécois de l'Est du Québec appuie

le mouvement déclenché par les dockers de l'Iron Ore du Canada à Sept-Iles. Alors que les syndicats ont eu la bonne volonté d'accepter de négocier depuis six mois sur Mini-Contrat de Travail devant tenir compte de changements technologiques avant les négociations d'automne, la Compagnie Iron Ore du Canada congédiait des dizaines d'employés pour les remplacer par des machines ou par des employés d'amis sous-contractants. A la lettre de la convention collective et au désir de négociations des syndicats, le Parti Québécois de l'Est du Québec dénonce l'attitude de la Compagnie 10C qui a répondu par le peloton de policiers casqués, matraque en main, comme au plus beau temps du duplessisme d'Asbestos et de Murdochville.

L'Exécutif du P.Q. pour le Bas St-Laurent, la Gaspésie et la Côte Nord, par Rock Banville, prés.

On vous offre de l'emploi

MARCHE DU TRAVAIL LOCAL

Couturière :
Travail de finition dans la fourrure. Répondre à la clientèle. On demande une belle personnalité et aptitudes en couture. Salaire \$1.50 l'heure. Emploi permanent.

Barbier :
Barbier classe "B" demandé. 70% à commission. Emploi permanent.

Professeur en alimentation :
Organiser et administrer l'option "Techniques de l'alimentation". Posséder un bac en diététique ou alimentation. Expérience souhaitable dans l'enseignement. Salaire selon qualifications.

Aide-familiales :
Pour Rimouski et les environs. Agées de 20 ans et plus. Cinq à six jours par semaine. Salaire \$25.00 à \$30.00 par semaine. Expérience requise.

Bûcherons :
Il existe toujours des possibilités d'emploi pour la région de la Côte-Nord comme bûcheron.

MARCHE DU TRAVAIL EXTERIEUR

Professeur d'anglais :
Enseignement de la langue anglaise au niveau secondaire. Légèrement qualifié. Expérience non essentielle. Salaire selon convention. Région du Lac St-Jean.

Travailleur social :
Sous la responsabilité d'un directeur de filiale, travailler en milieu scolaire à l'élémentaire. Diplôme universitaire en service social, goûts et aptitudes marqués pour travailler en équipe. Salaire jusqu'à \$12,000.00 selon expérience et prime d'éloignement et bénéfices marginaux. Région de Gaspé.

Directeur des loisirs :
Promouvoir toutes les activités reliées aux loisirs des jeunes et adultes. Minimum d'études 15 ans. Diplôme en sciences humaines serait un avantage. 23 à 25 ans; expérience valable dans un domaine connexe avec des groupes. Salaire \$7,500.00 par année et dépenses de déplacement. Région de Joliette. Centre de Main-d'oeuvre du Canada, 182, de la Cathédrale, Rimouski, P.Qué. 723-2257.

EN VEDETTE

Pour la dernière semaine: "LES MOUSSES"

Commencant le 2 août: "LES METEQUES"

EN VEDETTE, du 27 juillet au 1er août

BABY PAPIILLON, 350 livres

danseuse à gogo

Depuis vendredi, en vedette

un comédien

HOTEL DU HAVRE

RIMOUSKI - EST

723-1636

Pour vos réparations, constructions :

BOIS EPINETTE 2 x 4 - 4 x 4 - 5 x 5 - 6 x 6

Aussi cèdre pour vos galeries

Pour plus amples informations

téléphonez à 723-2679 ou

Adressez-vous à :

CHARLES VIGNOLA

251, ST-RENE, RIMOUSKI

GRANDE SOIREE DE

BINGO

LE 1er AOUT à 8.30 heures

Au profit du Sanctuaire de Pointe-au-Père

AU SANCTUAIRE DE POINTE-AU-PERE

Entrée : \$1.00

Donnant droit à 10 tours pour un prix de \$75.00 chaque tour.

A cette soirée se fera l'attribution des billets chanceux pour les 10 PRIX DE \$100.00.

Venez tous vous amuser, aucune partie récréative au programme. LA SOIREE SERA ENTIERE AU JEU DE BINGO

Message important de FILTER QUEEN

M. JACQUES RAYMOND assumera désormais le poste de représentant de Filter Queen et fera le service en plus de la vente de ce célèbre produit.

On peut communiquer avec le nouveau représentant :

RAY-LO ENR.
81 St-Jean-Baptiste Est
Rimouski
Tél. : 723-7577

(16 23)

SPÉCIAL NOUVEAUX MARIÉS

- 1 poêle électrique 24 pouces
- 1 frigidaire 10 pieds cubes
- 1 set de salon

UN VASTE CHOIX

●
BEAUCOUP D'AUTRES SPECIAUX EN MAGASIN

- 1 SET DE SALON
- 1 SET DE CUISINE
- 1 SET DE CHAMBRE
- 1 SOMMIER-CAISSE
- 1 MATELAS

AVEC CES AUBAINES, VOUS AUREZ PLUS POUR VOTRE ARGENT

LES MEUBLES FLORENT ST-PIERRE

ENR.

723-6814

239 OUEST, ST-JOSEPH, RIMOUSKI

LE TOUT 719.⁰⁰

AERO-CLUB Ecole de pilotage



Instructeur : Yves Richer

Après quelques recherches, j'ai trouvé l'ambiguïté qui existe autour du "Red-Baron".
En date du 13 février 1913 (vendredi) on trouve ceci : L'aéroport officiel du "Red-Baron" s'appelait "C'est pas là" et l'aéroclub dont il était Chef-Instructeur se nommait "C'est ici".

Bien entendu il y eut bien des malentendus. Le vrai de l'histoire est que l'instructeur de vol s'appelait "Red" et son meilleur élève "Baron".

A partir de ce point, on y voit clair... Leur avion-école était un Triplan monoplace (3 ailes et une place seulement). Alors lorsque les gens voyaient l'avion

en vol, ils disaient : "Regarde c'est Red qui va à "C'est pas là" et d'autres gens pensaient en regardant c'est "Baron" de l'aéroclub de "c'est ici".

Bien entendu, tous ces gens avaient un peu raison, car un avion à une place ne peut inclure un instructeur...

POTINS

Plusieurs pilotes de l'aéroclub ont déjà fait leur premier vol avec notre nouvel avion Cessna 172.

L'opinion générale sur cet avion est qu'il plane beaucoup mieux que d'autres avions et semble plus pesant aux commandes; ce qui donne une sensation de sécurité.

Y. R.



MINISTÈRE DES TRAVAUX PUBLICS
DU CANADA

APPELS D'OFFRES

DES SOUMISSIONS CACHETÉES, adressées aux Travaux Publics du Canada, Case Postale 260, 180 rue de la Cathédrale, P.Q., et portant la mention : "SOUMISSION POUR Réparations au quai commercial, Mont-Louis, Cté. Gaspé, P.Q." seront reçues jusqu'à trois (3) heures de l'après-midi (heure avancée de l'Est), le 11 août 1971.

On peut se procurer les documents de soumission par l'entremise de :

Surveillant Administratif
Travaux Publics du Canada
Case Postale 260,
RIMOUSKI, P.Q.

et on peut les consulter au(x) bureau(x) de poste de Mont-Louis, Gaspé et Ste-Anne des Monts, P.Q.

On ne tiendra compte que des soumissions qui seront présentées sur les formules fournies par le Ministère.

On n'acceptera pas nécessairement ni la plus basse ni aucune des soumissions.

JEAN PAUL THIBAUT

Gérant, Service Administratifs
RIMOUSKI, le 22 juillet 1971.

Les braconniers

Pendant le mois d'avril 1971, des amendes atteignant globalement \$6,140, ont été imposées par les tribunaux à des braconniers reconnus coupables d'infractions aux règlements de la chasse et de la pêche du Québec dans la région du Bas St-Laurent et de la Gaspésie.

Des 46 causes entendues, 38 ont trait à des infractions diverses (chasse ou pêche sans permis, armes chargées dans un véhicule, etc.) et les amendes imposées dans ces cas se sont élevées à \$6,025.

Par ailleurs, sept infractions concernant les règlements de la pêche ont motivé l'imposition de \$105 d'amendes.

En outre, une infraction aux règlements de la pêche au saumon de l'Atlantique a coûté \$10 au braconnier pris en faute.

Au cours de la même période, dans l'ensemble du Québec, 330 causes ont été jugées et \$44,270 d'amendes ont été imposés par les tribunaux à des braconniers reconnus coupables d'infractions aux règlements de la chasse et de la pêche.

(Suite de la page 2)

Le groupe Prêt et Revenu

Le Groupe Prêt et Revenu est constitué de quatre filiales et de deux compagnies associées : la compagnie de gestion Groupe Prêt et Revenu possède comme filiales :

- Prêt et Revenu Ltée, une compagnie d'épargne et de placement ayant un actif d'environ \$22 millions qui est aussi distributrice des actions des fonds mutuels des compagnies associées (voir plus bas). La création de Prêt et Revenu Ltée remonte au 1er janvier 1968 alors que deux lois provinciales ont changé la compagnie "Corporation de Prêt et Revenu" en deux autres entités : "Le Groupe Prêt et Revenu" compagnie centrale de l'organisation, et Prêt et Revenu Ltée, qui poursuivait les opérations de la compagnie originale dans le domaine de l'épargne et du placement. Siège social à Québec.

- Compagnie de Fiducie prêt et Revenu qui a un actif de \$22 millions et des biens sous administration de \$172 millions. Cette compagnie possède tous les principaux services d'une compagnie de fiducie : service d'immeuble, service de placement, service d'administration et de fiducie, service d'épargne et de dépôts garantis etc... La compagnie n'existe que depuis 10 ans. Siège social à Québec.

- Aeterna-Vie, compagnie d'assurance-vie avec un actif de \$18,6 millions et des polices d'assurance en vigueur pour \$223,131,793. La compagnie vient d'obtenir sa licence qui lui permettra de faire affaires en Ontario. Siège social à Montréal.

- La St-Maurice, compagnie d'Assurance générale, qui a un actif d'environ \$2,6 millions et pour \$4 millions de polices en vigueur. Cette compagnie de Trois-Rivières compte 35,000 assurés environ et a été acquise en avril dernier par le Groupe Prêt et Revenu.

Outre ces quatre filiales à part entière dont les profits vont entièrement à la compagnie de gestion Groupe Prêt et Revenu, celui-ci compte deux compagnies associées. Fonds Mutuel Corporation de Prêt et Revenu du Canada Ltée., et Fonds Américain Prêt et Revenu Ltée. Les profits de ces deux compagnies vont aux actionnaires de ces fonds : le Groupe Prêt et Revenu ne reçoit que des revenus pour sa gestion des actifs de ces compagnies.

- Fonds Mutuel canadien compte 25,000 actionnaires et un actif net total de 37,3 millions. C'est le plus important fonds mutuel canadien-français.

- Fonds Mutuel Américain a débuté ses opérations en 1968 et est orienté sur la croissance obtenue par appréciation de capital. Son actif net total était de \$4 millions au 15 avril 1971.

La direction du Groupe Prêt et Revenu est composée de M. Jean-Paul Guimond, vice-président exécutif et M. André Verge, secrétaire.

Augmentation du lait dans la province

DECISION DE LA REGIE DES MARCHES AGRICOLES HAUSSE DU PRIX DU LAIT A PARTIR DU 19 JUILLET

La hausse du prix du lait, que vient d'approuver la Régie des Marchés agricoles du Québec, est effective depuis le 19 juillet. C'est ce que vient d'annoncer le président de cet organisme gouvernamental, M. Benoit Lavigne.

On sait que la Régie a modifié dernièrement ses ordonnances sur les prix du lait naturel livré à domicile ou acheté au comptoir d'un magasin. Les nou-

velles ordonnances prévoient des échelles de prix minimums et maximums allant de .32¢ à 37¢ la pinte, et de .92¢ à \$1.07 le contenant de trois pintes de lait livré au domicile du consommateur. Au comptoir, l'échelle de prix sera de .31¢ à .36¢ la pinte, et de .90¢ à \$1.05 pour le contenant de trois pintes de lait.

La Régie ne fixant que les prix minimums et maximums, il appartiendra aux laiteries elles-mêmes de déterminer, selon les circonstances, le niveau des prix prévalant dans leurs régions respectives.

YVAN GARNEAU

ARPENTEUR - GEOMETRE
202, de la Cathédrale, Rimouski
Tél. bureau et résidence : 723-3214

(jno)

Ruth, votre fleuriste

Enr.

Mlle Ruth Pineau, bien connue comme fleuriste, à Rimouski ouvrira au

116 est, St-Germain

(en face du Studio Blondin)

TEL. : 723-8820

Arrangements floraux de toutes sortes

SPECIALITE :

HAUTE FANTAISIE

Pour de plus amples renseignements, surveillez l'annonce dans Le Rimouskois de la semaine prochaine.

PERMIS DE BANQUET

- 1) Toute demande de permis devra parvenir à la Régie au moins trois (3) semaines avant la date de l'événement pour lequel on veut un permis.
- 2) Les requérants devront fournir tous les renseignements demandés à la formule émanant de la Régie.
- 3) Les requérants devront fournir tous les documents nécessaires pour lequel on veut un permis.

REGIE DES ALCOOLS DU QUEBEC

AVIS

Avis est par la présente donné que les personnes ci-après mentionnées ont fait une demande de permis à la Régie des alcools du Québec :

NOM	ADRESSE	CATEGORIE
COMTE RIMOUSKI		
LAVOIE, Charles Edouard	Route Nationale No 10, Salle à manger Ste-Cécile du Bic (paroisse)	
PROULX Emile	350, St-Germain Est, Rimouski (cité)	Epicerie

Quiconque désire formuler des objections à l'émission de ces permis doit le faire par écrit, dans les quinze jours de la publication du présent avis.

L'écrit contenant les raisons de l'objection à l'octroi d'un permis doit être signé et envoyé dans le délai ci-dessus, par poste recommandée au :

BUREAU DU GREFFIER

REGIE DES ALCOOLS DU QUEBEC
CASE POSTALE 2027, QUEBEC 2 P.Q.

MINISTÈRE DES AFFAIRES INDIENNES ET DU NORD CANADIEN

APPELS D'OFFRES

Contrat no 84-71

Construction d'un égout pluvial et d'un système de drainage dans le parc des champs de bataille nationaux, à Québec (Québec).

Des soumissions cachetées, portant indication de leur contenu, pourront être adressées à l'Administrateur des contrats, pièce 554, 400 ouest, avenue Laurier, Ottawa (Ontario) KIA 0H4, jusqu'à 15 h (HAE), le 17 août 1971.

Les soumissions devront être pour la totalité de l'ouvrage, comme il est indiqué dans les documents pertinents.

On peut obtenir ces documents, contre un dépôt de \$100 sous la forme d'un CHEQUE VISE établi à l'ordre du RECEVEUR GENERAL DU CANADA, en s'adressant aux personnes suivantes :

- 1) L'Administrateur des contrats
Direction des services techniques
Ministère des Affaires indiennes et du Nord canadien
400 ouest, avenue Laurier
Ottawa (Ontario) KIA 0H4
- 2) L'Ingénieur régional
Direction des parcs nationaux et des lieux historiques
C.P. 1359
132 est, 2e rue
Cornwall (Ontario)
- 3) Surintendant
Parc de l'Artillerie
22, rue McMahon
Québec (Québec)

Le dossier pourra être examiné dans les bureaux de l'Association de la Construction à Québec, Montréal et Trois-Rivières (Québec).

Le Ministère ne s'engage à accepter ni la plus basse ni aucune des soumissions.

Le Directeur
Direction des services techniques
G. J. Bowen

MINISTÈRE DES AFFAIRES INDIENNES ET DU NORD CANADIEN

APPELS D'OFFRES

Contrat no 83-71

Construction d'un centre d'accueil au parc historique national Cartier-Brébeuf, à Québec (Québec).

Des soumissions cachetées, portant indication de leur contenu, pourront être adressées à l'Administrateur des contrats, pièce 554, 400 ouest, avenue Laurier, Ottawa (Ontario) KIA 0H4, jusqu'à 15 h (HAE), le 19 août 1971.

Les soumissions devront être pour la totalité de l'ouvrage, comme il est indiqué dans les documents pertinents.

On peut obtenir ces documents, contre un dépôt de \$100 sous la forme d'un CHEQUE VISE établi à l'ordre du RECEVEUR GENERAL DU CANADA, en s'adressant aux personnes suivantes :

- 1) L'Administrateur des contrats
Direction des services techniques
Ministère des Affaires indiennes et du Nord canadien
400 ouest, avenue Laurier
Ottawa (Ontario) KIA 0H4
- 2) L'Ingénieur régional
Direction des parcs nationaux et des lieux historiques
C.P. 1359
132 est, 2e rue
Cornwall (Ontario)
- 3) Surintendant
Parc de l'Artillerie
22, rue McMahon
Québec (Québec)

Le dossier pourra être examiné dans les bureaux de l'Association de la Construction à Québec, Montréal et Trois-Rivières (Québec).

Le Ministère ne s'engage à accepter ni la plus basse ni aucune des soumissions.

Le Directeur
Direction des services techniques
G. J. Bowen

A L'IMPRIMERIE BLAIS

C'EST PARFAIT !

Perspective Jeunesse en rétrospective

Après que le gouvernement Fédéral eut annoncé un budget de vingt-cinq millions de dollars pour subventionner des projets devant être exécutés par des étudiants, plusieurs croyaient que tous ceux qui auraient la bonne volonté de se mettre au travail pour imaginer un bon plan d'action pourraient avoir leur part du gâteau et par le fait même un emploi pour l'été. Malheureusement, le budget total ramené à l'échelle du comité fut finalement beaucoup moins considérable. Il arriva ce que quelques-uns avaient prévu: c'est-à-dire qu'environ vingt pour-cent des projets proposés furent acceptés. Il est entendu que ceux qui ont vu leur projet être rejeté ou qui croyaient pouvoir obtenir un emploi par perspective jeunesse ont été déçus. Environ cinquante projets ont été soumis au secrétariat d'Etat, soit une vingtaine venant d'étudiants de l'Université du Québec, une vingtaine des Etudiants du CEGEP et une dizaine d'organismes privés ou d'individus. De ce nombre, dix seulement ont été acceptés pour un budget total de quatre-vingt-neuf mille cinq cent cinquante-quatre dollars (\$89554).

La proportion approximative d'un emploi par mille dollars versé ressort des données puisque perspective jeunesse a créé dans notre région quatre-vingt-dix (90) emplois et mille trente-six (1036) semaines de travail. L'échantillonnage de sujets pour notre région demeure assez varié en dépit du petit nombre de projet. Denis Pelouin, un des analystes de perspective jeunesse à Ottawa nous disait que les projets ont été acceptés en fonction de leur utilité directe ou indirecte sur la population en

général et aussi pour des sujets pour lesquels il aurait été difficile d'avoir des budgets par les voies normales.

Les projets acceptés l'ont été pour diverses orientations, à savoir: trois en géographie: Atlas urbain de la cité de Rimouski et de la ville de Rimouski-Est.

Etude des conséquences Socio-Economiques de la rénovation urbaine.

Localisation et identification partielle des sources de pollution à Rimouski.

Un projet en information. 300,000 personnes parlent.

Deux dans des domaines sociaux: Montage audio-visuel sur les foyers nourriciers.

Dépistage - diagnostic - recommandations.

Deux en animation: t atoo-jeunesse 71

Organiser des loisirs pour les adolescents de 14 à 18 ans à Rimouski.

Deux visant au loisir régional: Formation pour moniteurs et monitrices de terrain de jeu.

Opération Fédé.

Actuellement, selon les rapports, il semble que tous les projets vont très bien et à mesure que le temps passe la population est à même de constater que certains résultats ou documents sont devenus tangibles.

Tous ne sont certainement pas satisfaits de la sélection ou du travail réalisé mais il semble que si le secrétariat d'Etat récidive l'an prochain, le budget sera supérieur à celui de cette année et la compétition au niveau des projets sera féroce puisque déjà certains ont commencé un dossier leur permettant de proposer un projet bien balancé répondant à toutes les normes et appuyé par des documents prou-

N.-D. du Sacré-Coeur
 — Patrick, fils de M. et Mme Jean-Luc Rousseau, a épousé Maud, fille de M. et Mme Gérard Duchesne, de Rimouski.
 — Marcel, fils de feu Georges-Albert Rouleau, et de Dame Gisèle Michaud, épousait Raymonde, fille de M. et Mme Omer Robinson, de Mont-Louis.
 — Gilles Rioux, fils de M. et Mme Armand Rioux, de Bona-

venture et Annette Côté, fille de M. et Mme Conrad Côté.
 — Armand Côté, fils de M. et Mme Elzéar Côté, de St-Robert, et Agathe Gendreau, fille de M. et Mme Flavius Gendreau.
 — Laurin Lavoie, fils de M. et Mme Gérard Lavoie, de Luceville et Ginette Patry, fille de M. et Mme Edmond Patry.
 — Donald Ratté, fils de M. et Mme Ferdinand Ratté, de Les Boules, et Micheline Lavoie, fille de M. et Mme Laurent Lavoie, de Padoue.
 — Paul-André Duchesne, fils de M. et Mme Ovide Duchesne,

de St-Fabien et Pauline D'Astous, fille de M. et Mme Richard D'Astous, de St-Simon.
 — Bertrand D'Astous, fils de M. et Mme Joseph D'Astous, de St-Eugène et Fernande, fille de feu Joseph Cimon et de Dame Claire Gagnon.
 — Lionel Touchette, fils de feu M. et Mme Alyre Touchette, de Québec et France Marmen, fille de M. et Mme Jacques Marmen.
 — Jean-Maurice Michaud, fils de M. et Mme Charles-Antoine Michaud et Louise Girard, fille de M. et Mme Louis Girard, de Très St-Rédempteur.

vant l'utilité et la nécessité de leur projet.
 Pierre Santerre

UN SINCÈRE MERCI !

A QUI DE DROIT,

M. Raymond D'Auteuil remercie tous les électeurs qui ont bien voulu le supporter durant l'élection qui eut lieu à la mairie de Rimouski.

Il profite de l'occasion pour féliciter le nouveau maire et encourage les citoyens à seconder M. St-Hilaire dans ses efforts pour bien administrer le budget de la Cité.

Raymond D'Auteuil.

MARCHE GEM

Magasin Amiot Inc.
162 rue Lavoie

licencié

RIMOUSKI
723-4245

En vigueur
jusqu'au
31 JUILLET

PAIN TRANCHE LAURENTIEN
1lb .19 2lbs .25

CIGARETTES
Toutes marques courtes longues
4.59 4.69

BEURRE GEM
Numéro 1 **.67 lb**

SERVIETTES SANITAIRES
 Kotex
bte de 48
1.86

MOUCHOIRS KLEENEX
bte de 200's **3/.65**

LIQUEUR 'COTT'
bouteille 10 oz
6 pour **.55**

Pois verts Libby's
bte 10 oz
3 pour **.59**

Pêches Libby's
bte 28 oz
2 pour **.89**

SAVON EN POUDRE ARCTIC POWER
FORMAT FAMILIAL 1.64

LAITUE POMMEE
du Québec grosseur 18 **.12**

PECHES FRAICHES IMPORTEES
LA LIVRE **.25**

TOMATES de choix LIBBY'S
bte 28 oz **.69**
2 pour

SOUPE TOMATES 'HEINZ'
bte 10 oz **.79**
6 pour

EAU MINERALE ST-MALO
bouteille 30 oz **.65**
2 pour

PETIT ECHALOTE DU QUEBEC
 3 paquets .25

Pain de viande "KAM"
bte de 12 oz **.53**

CONFITURE
fraise carmelite jarre 24 oz **.45**

MAYONNAISE HELLMAN
16 oz **.49**

PAMPLEMOUSSES
de Californie 6 pour grosseur 56 **.69**

CITRONS importés
grosseur 140 6 pour **.45**

DINDE CANADA CATEGORIE "A"
.39 lb

congelée 6 à 10 livres

POULET CANADA CATEGORIE "A"
2 à 3 lbs **.35**

ROTI DE VEAU
roulé **.99**
LA LB

SPENCER ROLL
boeuf importé congelé **LA LB 1.09**

BOEUF FRAIS HACHE
la livre **.59**
ou 3 lbs **1.49**

STEAK FRAIS
haché **.99**
la livre

BIFTECK Haut-côte
(Rib steak) pour BBQ lb **.79**

SPARE-RIBS
de porc frais lb **.79**

ROTI DE PORC
frais bout du filet ou soc **.59**
la livre