

BULLETIN DU MARCHÉ DU TRAVAIL

RÉGION DES LAURENTIDES



imt
Information sur le
marché du travail



Octobre
2023

Données
mensuelles

BULLETIN SUR LE MARCHÉ DU TRAVAIL

Région des Laurentides

Octobre 2023

DONNÉES MENSUELLES¹

Mise en garde : Les données de l'Enquête sur la population active (EPA) de Statistique Canada du mois d'octobre 2023 sont à considérer avec précaution en raison de la volatilité des données mensuelles et de la baisse du taux de réponse observée depuis le début de la pandémie. Les données diffusées aujourd'hui portent sur la semaine du 8 au 14 octobre 2023 (semaine de référence).

Région des Laurentides : caractéristiques de la population active

	Variation en volume			Variation en %	
	Octobre 2023	Septembre 2023	Octobre 2022	Septembre 2023	Octobre 2022
Population active (000)	372,3	1,4	38,2	0,4	11,4
Emploi (000)	353,3	-1,0	30,4	-0,3	9,4
Emploi à temps plein (000)	291,6	2,9	37,3	1,0	14,7
Emploi à temps partiel (000)	61,7	-3,9	-6,9	-5,9	-10,1
Chômage (000)	19,0	2,5	7,8	15,2	69,6
Taux de chômage (%)	5,1	0,6	1,7
Taux d'activité (%)	68,2	0,1	6,0
Taux d'emploi (%)	64,7	-0,3	4,5

Source : Statistique Canada, *Enquête sur la population active*, données désaisonnalisées par l'Institut de la statistique du Québec (moyennes mobiles de trois mois).

Ensemble du Québec : caractéristiques de la population active

	Variation en volume			Variation en %	
	Octobre 2023	Septembre 2023	Octobre 2022	Septembre 2023	Octobre 2022
Population active (000)	4 737,0	17,0	119,7	0,4	2,6
Emploi (000)	4 522,9	10,4	103,2	0,2	2,3
Emploi à temps plein (000)	3 665,7	0,0	65,1	0,0	1,8
Emploi à temps partiel (000)	857,2	10,5	38,1	1,2	4,7
Chômage (000)	214,1	6,6	16,5	3,2	8,4
Taux de chômage (%)	4,5	0,1	0,2
Taux d'activité (%)	65,0	0,1	0,6
Taux d'emploi (%)	62,1	0,1	0,5

Source : Statistique Canada, *Enquête sur la population active*, données désaisonnalisées par l'Institut de la statistique du Québec (moyennes mobiles de trois mois).

1. Les données présentées ci-dessous sont une adaptation des données de l'Enquête sur la population active menée par Statistique Canada. Cela ne constitue pas une approbation de ce produit par Statistique Canada. Pour obtenir des précisions sur la variabilité des statistiques et sur la source de données, veuillez consulter les pages [Définitions – Enquête sur la population active](#) et [Note sur la méthodologie et sur la source des données](#) du site Internet du ministère de l'Emploi et de la Solidarité sociale.

QUÉBEC EMPLOI

Québec emploi est un site Web qui permet un jumelage entre des chercheurs et chercheuses d'emploi et des employeurs en fonction de leurs caractéristiques et de leurs besoins. Il peut être utilisé gratuitement. En octobre 2023, **525 postes²** étaient proposés dans [Québec emploi](http://Quebec.emploi).



1	6421-Vendeurs/vendeuses – Commerce de détail	42
2	7511-Conducteurs/conductrices de camions de transport	27
3	5254-Animateurs/animateuses et responsables de programmes de sports, de loisirs et de conditionnement physique	25
4	1411-Employés de soutien de bureau généraux/employées de soutien de bureau générales	21
5	4021-Enseignants/enseignantes au niveau collégial et autres instructeurs/institutrices en formation professionnelle	20
6	7611-Aides de soutien des métiers et manœuvres en construction	20
7	3413-Aides-infirmiers/aides-infirmières, aides-soignants/aides-soignantes et préposés/préposées aux bénéficiaires	18
8	6322-Cuisiniers/cuisinières	15
9	6552-Autres préposés/autres préposées aux services d'information et aux services à la clientèle	15
10	8612-Manœuvres en aménagement paysager et en entretien des terrains	14

Principaux types de postes vacants selon le niveau de compétence

Niveau de compétence 0		
Gestion		
1	0621-Directeurs/directrices – Commerce de détail et de gros	6
2	0711-Directeurs/directrices de la construction	5
3	0111-Directeurs financiers/directrices financières	3
Niveau de compétence A		
Une formation universitaire caractérise habituellement les professions.		
1	4021-Enseignants/enseignantes au niveau collégial et autres instructeurs/institutrices en formation professionnelle	20
2	4032-Enseignants/enseignantes aux niveaux primaire et préscolaire	10
3	4151-Psychologues	6
Niveau de compétence B		
Une formation collégiale ou un programme d'apprentissage caractérisent habituellement les professions.		
1	5254-Animateurs/animateuses et responsables de programmes de sports, de loisirs et de conditionnement physique	25
2	6322-Cuisiniers/cuisinières	15
3	4214-Éducateurs/éducatrices et aides-éducateurs/aides-éducatrices de la petite enfance	11
Niveau de compétence C		
Une formation de niveau secondaire ou une formation spécifique à la profession, ou les deux caractérisent les professions.		
1	6421-Vendeurs/vendeuses – Commerce de détail	42
2	7511-Conducteurs/conductrices de camions de transport	27
3	1411-Employés de soutien de bureau généraux/employées de soutien de bureau générales	21
Niveau de compétence D		
Une formation en cours d'emploi caractérise habituellement les professions.		
1	7611-Aides de soutien des métiers et manœuvres en construction	20
2	8612-Manœuvres en aménagement paysager et en entretien des terrains	14
3	9619-Autres manœuvres des services de transformation, de fabrication et d'utilité publique	13

Source : Ministère de l'Emploi et de la Solidarité sociale, Direction des ressources externes, du placement et des mandats spéciaux.

Note : Ces données sont fournies à titre indicatif seulement. Elles ne correspondent pas à toutes les offres d'emploi proposées sur le territoire, mais seulement à celles proposées dans le site Web Québec emploi. Par ailleurs, l'information liée à un poste vacant peut être publiée plusieurs fois au cours du même mois, ce qui peut faire hausser le nombre total de postes vacants. Les postes sont classés selon le système de la Classification nationale des professions (CNP) 2016.

2. Ce nombre comprend tous les types de postes, y compris les postes pour les étudiants et étudiantes et les stagiaires.

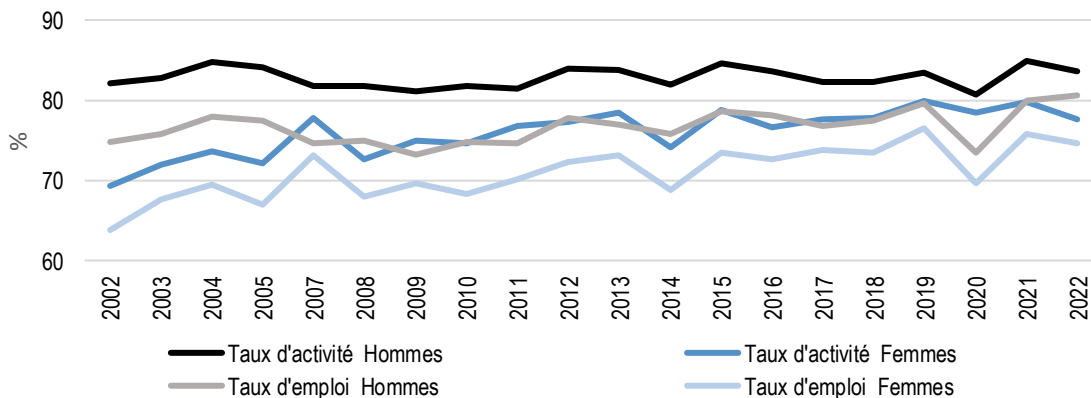
Situation des femmes dans les Laurentides en 2022

Les femmes plus actives qu'avant

Selon les indicateurs de l'*Enquête sur la population active* (EPA) de Statistique Canada, le taux d'emploi des femmes de 15 à 64 ans est passé de 63,8 % en 2002 à 74,6 % en 2022³, soit une variation de 10,8 points de pourcentage. Pour leurs homologues masculins, la variation était de 5,8 points de pourcentage.

L'un des progrès des femmes sur le marché du travail réside, entre autres, dans la baisse significative de l'écart de leur taux d'emploi avec les hommes⁴. Entre 2017 et 2021, on observe une stagnation de l'écart de cet indicateur entre les hommes et les femmes qui avoisine, en moyenne, les 3,6 points de pourcentage. Toutefois, en 2022, cet écart est passé à 6,0 %, soit le niveau le plus élevé depuis celui observé en 2014 (6,9 %). Ce changement statistique est le fruit de la baisse du taux d'emploi des femmes qui indique une diminution de 1,1 point de pourcentage entre 2021 et 2022 comme on peut le voir dans le graphique 1. On y remarque aussi une baisse simultanée du taux d'activité chez les femmes. Malgré la reprise sur le marché du travail en 2022 qui a permis aux hommes d'atteindre les niveaux pré-pandémiques de l'emploi, des difficultés subsistent à ces égards parmi certains groupes de femmes dans les Laurentides⁵.

Graphique 1 : Évolution des taux d'activité et d'emploi des femmes âgées de 15 à 64 ans au cours des 20 dernières années, Laurentides



Source : Statistique Canada, *Enquête sur la population active*, de 2002 à 2022.

Les femmes appartenant à certains groupes sont moins présentes en emploi que l'ensemble des femmes ou que les hommes dans la même situation. Par exemple, selon les données du recensement 2021, on constate que le taux de chômage des femmes immigrantes est significativement plus élevé comparativement à celui de l'ensemble des femmes laurentiennes alors qu'elles sont proportionnellement plus nombreuses à détenir un diplôme universitaire. Les femmes sont également peu présentes dans les secteurs d'avenir comme celui des sciences, de la technologie, de l'ingénierie et des mathématiques (STIM⁶).

3. Le taux d'emploi des femmes âgées de 15 à 64 ans dans les Laurentides est moins élevé que celui de l'ensemble du Québec (75,3 %) en 2022.

4. L'écart du taux d'emploi est passé de 11,0 à 6,0 points de pourcentage depuis les 2 dernières décennies.

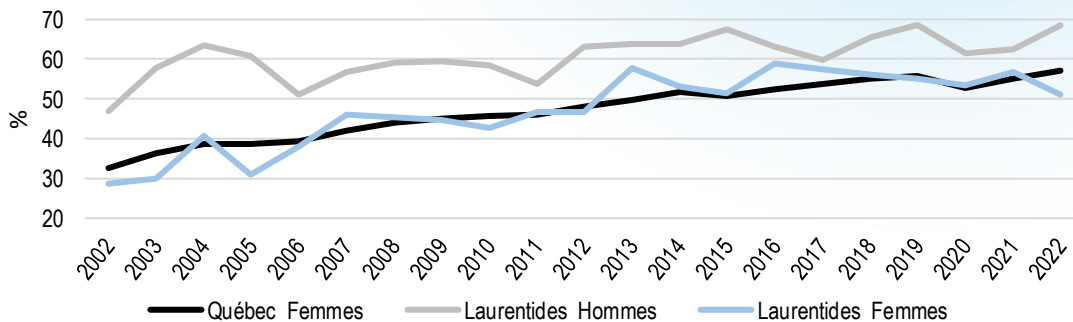
5. Les femmes quittent plus facilement les rangs de la population active, car elles font face à des difficultés d'insertion et d'intégration, à des conditions de travail moins avantageuses comparativement aux emplois à prédominance masculine et à des responsabilités liées à la conciliation travail-famille.

6. [Femmes en Sciences Technologie Ingénierie et Mathématiques \(ingeniumcanada.org\)](https://ingeniumcanada.org).

Les travailleuses expérimentées moins présentes que leurs homologues masculins

Toujours selon l'EPA, les femmes de 55 à 64 ans sont moins actives que les hommes du même groupe d'âge sur le marché du travail dans les Laurentides. Le taux d'emploi de ce groupe d'âge⁷ est de 51,1 %, alors que pour les hommes, il est de 68,5 %. Ainsi, l'écart du taux d'emploi entre les femmes et les hommes expérimentés est resté relativement stable entre 2002 et 2022, passant de 18,2 % à 17,4 %. Toutefois, en 2022, elles sont moins présentes en emploi que les femmes de l'ensemble du Québec comme on peut le voir dans le graphique 2.

Graphique 2 : Évolution du taux d'emploi des femmes âgées de 55 à 64 ans au cours des 20 dernières années, Laurentides

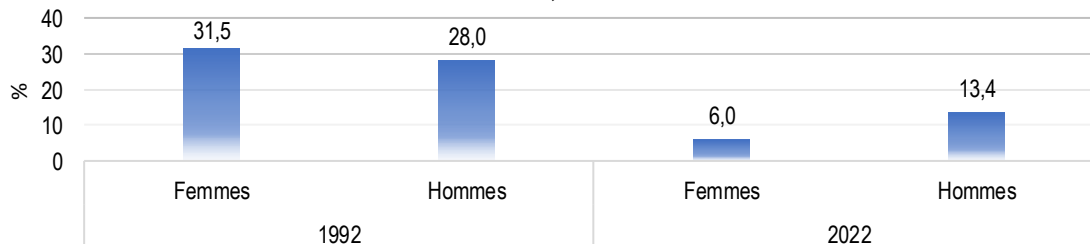


Source : Statistique Canada, *Enquête sur la population active*, de 2002 à 2022.

Les femmes plus scolarisées que les hommes

À l'instar des femmes du Québec, celles des Laurentides sont plus scolarisées qu'avant⁸ et le sont davantage que les hommes laurentiens. C'est une tendance qui est observée dans toutes les régions du Québec en 2022. Quoique les femmes de 25 à 54 ans qui n'ont pas de diplôme sont proportionnellement moins nombreuses que les hommes du même groupe d'âge dans les Laurentides (graphique 3), leur taux d'emploi y est inférieur et affiche 73,1 % en 2022, comparativement à 76,8 % chez leurs homologues masculins. Ce résultat est peut-être dû, entre autres, au fait que les Laurentiennes sont moins actives sur le marché du travail en raison de la conciliation travail-famille, un enjeu qui les touchent particulièrement, ou qu'elles tendent à privilégier des emplois plus flexibles dans des secteurs à prédominance féminine, indépendamment de la rémunération.

Graphique 3 : Proportion de la population âgée de 25 à 54 ans qui est non diplômée, 1992 et 2022, Laurentides



Source : Statistique Canada, *Enquête sur la population active*, de 1992 et 2022.

7. Il faut comprendre qu'un taux d'emploi plus bas pour ce groupe d'âge pourrait aussi être le signe d'une meilleure santé financière et que l'inactivité est volontaire.

8. La scolarisation accrue des femmes ne leur permet pas pour autant de combler l'écart salarial qui subsiste toujours en 2022.

PROJETS D'INVESTISSEMENT ET DE CRÉATION D'EMPLOIS

Région des Laurentides

- Le gouvernement du Canada octroie une aide financière de près de 78 000 \$ à Loisirs Laurentides afin d'améliorer l'expérience des bénévoles, notamment par les services d'une ressource liée au secteur du bénévolat.
Source : [L'info du Nord, Sainte-Agathe](#), 13 octobre 2023.

MRC d'Antoine-Labelle

- L'Université du Québec en Abitibi-Témiscamingue (UQAT) a officiellement lancé les travaux relatifs à la construction de son nouveau campus à Mont-Laurier. Le bâtiment abritera aussi des locaux qui seront utilisés par le Centre collégial de Mont-Laurier (Cégep de Saint-Jérôme). Le projet représente un investissement de 18,5 millions de dollars. L'ouverture du pavillon est prévue en janvier 2025.
Source : [Radio-Canada](#), 29 octobre 2023.
- Le Centre de la petite enfance Station les P'tits Bourgeons, situé à Rivière-Rouge, a réalisé des travaux de réaménagement qui permettront d'accueillir 20 nouveaux enfants. Ainsi, 100 enfants pourront profiter de ses locaux.
Source : [L'info de la Lièvre, MRC d'Antoine-Labelle](#), 16 octobre 2023.
- La Municipalité de l'Ascension a lancé les travaux relatifs à la construction d'un nouveau garage municipal et à la réfection de la caserne du service incendie. Le gouvernement du Québec a investi un peu plus de 2,5 millions de dollars dans ce projet.
Source : [L'info de la Lièvre, MRC d'Antoine-Labelle](#), 16 octobre 2023.

MRC des Laurentides

- La nouvelle Maison des aînés, située à Sainte-Agathe-des-Monts, a officiellement ouvert ses portes le 20 octobre 2023.
Source : [L'info du Nord, Vallée de la Rouge](#), 24 octobre 2023.

MRC des Pays-d'en-Haut

- La Ville de Sainte-Adèle réalisera des travaux relatifs à la démolition et à la reconstruction d'un chalet d'accueil à la Plage Jean-Guy-Caron. Le projet représente des investissements de 1,7 million de dollars. Les travaux devraient être exécutés d'ici juin 2024.
Source : [CIME-FM](#), 23 octobre 2023.

MRC d'Argenteuil

- L'ouverture officielle de l'hôtel Microtel Inn & Suites, situé à Lachute, a eu lieu le 16 octobre dernier. Un investissement d'environ 12 millions de dollars a été nécessaire pour la réalisation de ce projet.
Source : [L'Argenteuil](#), 19 octobre 2023.
- Les locaux de la garderie subventionnée Les trésors de Loulou ont officiellement été inaugurés à Lachute, créant ainsi 100 nouvelles places à contribution réduite. Les enfants y sont accueillis depuis juin 2023.
Source : [Le Régional](#), 2 octobre 2023.

PROJETS D'INVESTISSEMENT ET DE CRÉATION D'EMPLOIS (SUITE)

MRC de La Rivière-du-Nord

- Les travaux relatifs à la construction du complexe médical de Prévost sont officiellement lancés. L'ouverture du complexe est prévue en avril 2024. Le bâtiment abritera les locaux de plus de 50 professionnels et professionnelles de la santé. Le projet représente un investissement de plus de 8 millions de dollars.
Source : [Infos Laurentides](#), 22 octobre 2023.
- L'entreprise Maintenance Emric investira 20 millions de dollars pour construire une nouvelle usine de haute technologie à Saint-Jérôme. La buanderie industrielle comptera de l'équipement automatisé pour réaliser ses différentes activités. L'ouverture de l'usine est prévue à la fin de l'année 2025 et devrait permettre la création d'une trentaine d'emplois.
Source : [La Presse](#), 17 octobre 2023.
- La Maison La HUTTE a officiellement ouvert ses portes à Saint-Jérôme. L'organisme offre des services d'hébergement d'urgence, transitoires et de longue durée.
Source : [TVBL – Télévision Basses-Laurentides](#), édition du 24 octobre 2023.
- La Ville de Prévost a procédé à l'achat d'un terrain afin d'y construire une future école secondaire sur son territoire. Le gouvernement du Québec avait annoncé en juin 2021 la construction d'une école qui accueillerait 1 000 élèves.
Source : [Portail Constructo](#), 16 octobre 2023.
- Le gouvernement du Québec a approuvé un projet visant la construction d'une troisième installation pour le Centre de la petite enfance L'Arche de Pierrot à Saint-Hippolyte. Les nouvelles installations permettront d'accueillir 100 enfants dès 2025.
Source : [CIME-FM](#), 17 octobre 2023.

Ville de Mirabel

- Avianor, une société détenue par DRAKKAR Aéronautique & Transport terrestre, a officiellement lancé les travaux relatifs à la construction de son futur Centre d'Excellence A220, situé à Mirabel. L'entreprise se spécialise dans la maintenance d'aéronefs et dans l'intégration de cabines. Le projet représente un investissement de plus de 70 millions de dollars et devrait permettre la création de nombreux emplois spécialisés.
Source : [CNW Telbec](#), 13 octobre 2023.

MRC Thérèse-De Blainville

- L'entreprise Projet spécial a ouvert une boutique à Sainte-Thérèse. Elle offre les services d'un café et une boutique de produits variés, notamment pour répondre aux besoins de la neurodiversité.
Source : [TVBL – Télévision Basses-Laurentides](#), édition du 10 octobre 2023.
- Les nouveaux locaux du Centre d'action bénévole Solange-Beauchamp ont été officiellement inaugurés à Blainville.
Source : [TVBL – Télévision Basses-Laurentides](#), édition du 26 octobre 2023.
- La boulangerie artisanale Le Pain dans les voiles ouvrira ses portes à Blainville le 15 novembre 2023.
Source : [L'Éveil](#), 24 octobre 2023.

PROJETS D'INVESTISSEMENT ET DE CRÉATION D'EMPLOIS (SUITE)

MRC Thérèse-De Blainville (suite)

- La résidence Antoine-Feuillon, une ressource intermédiaire de 116 places, a été officiellement inaugurée à Bois-des-Filion. Le Groupe Mandela Santé, propriétaire de la résidence, prévoit une deuxième phase d'agrandissement afin d'augmenter la capacité d'accueil à 179 résidents et résidentes.
Source : [Portail Constructo](#), 16 octobre 2023.
- Les travaux relatifs à la construction d'une nouvelle école primaire à Blainville ont été officiellement lancés. Le projet représente un investissement de plus de 44,4 millions de dollars. La nouvelle école de plus de 600 places ouvrira ses portes pour l'année scolaire 2025-2026.
Source : [Centre de services scolaire des Mille-Îles](#), 24 octobre 2023.

MRC de Deux-Montagnes

- Medicom, une entreprise spécialisée dans la production et la distribution de solutions de prévention et de contrôle des infections, a officiellement inauguré sa nouvelle usine de fabrication de filtres à masques, Meltech Innovation, située à Saint-Eustache. Le projet représente un investissement de près de 50 millions de dollars et devrait permettre la création de 26 emplois qualifiés.
Source : [CNW Telbec](#), 17 octobre 2023.

NOUVELLES

- Les gouvernements du Québec et du Canada sont parvenus à une entente qui permettra de rendre disponible une somme de 900 millions de dollars issue du Fonds pour accélérer la construction de logements.
Source : [TVA Nouvelles](#), 13 octobre 2023.
- Depuis 2021, près de 300 éducateurs et éducatrices ont reçu leur diplôme à la suite de leur participation à deux projets visant la qualification de la main-d'œuvre tout en leur permettant de travailler. En 2023-2024, quelques centaines d'autres personnes seront aussi qualifiées pour occuper ces emplois. Ce projet est coordonné par le Comité sectoriel de main-d'œuvre Économie sociale et action communautaire (CSMO-ÉSAC).
Source : [Néo Média, Rive-Nord](#), 23 octobre 2023.
- Le gouvernement du Québec a lancé, le 30 octobre dernier, une offensive de formation dans l'industrie de la construction. Il vise ainsi à former entre 4 000 et 5 000 personnes additionnelles. Il a donc annoncé des formations accélérées menant à l'exercice de cinq métiers : ferblantier/ferblantière, menuisier-charpentier/menuisière/charpentière, opérateur/opératrice de pelles mécaniques, opérateur/opératrice d'équipements lourds et frigoriste. Les participants et participantes recevront une aide financière de 750 \$ par semaine durant leur formation. Le gouvernement a également annoncé une bourse variée entre 9 000 \$ et 15 000 \$ pour les personnes qui obtiendront un diplôme d'études professionnelles en charpenterie-menuiserie, conduite d'engins de chantier, ferblanterie et réfrigération. La date limite pour les inscriptions est le 15 décembre 2023. La capacité d'accueil dans les programmes DEP Électricité et DEP Plomberie et chauffage a aussi été revue à la hausse. Cette offensive représente un investissement de 300 millions de dollars.
Source : [Quebec.ca](#), 30 octobre 2023.

PROGRAMME AXÉ SUR L'EMPLOI



Qu'est-ce que c'est :

- Programme court de formation qui mène vers un **stage dans un milieu de travail** choisi par l'élève ;
- **Implication** dans un milieu de travail à la résidence Le Voilier de Saint-Jérôme pour favoriser l'acquisition des **compétences professionnelles recherchées en emploi**.

Pour qui :

- Toute personne âgée de 16 ans et plus apte à intégrer le marché du travail.

Pourquoi :

- Acquérir de l'expérience et reprendre confiance en ses capacités ;
- Apprendre à se connaître davantage et explorer le marché du travail ;
- Améliorer ses chances d'obtenir et de maintenir un emploi ;
- Obtenir un **certificat de métier semi-spécialisé** du Ministère de l'Éducation.



Contact : Fabie Ricciardo :
450 436-5850 poste 7512
ricciardof@cssrdn.gouv.qc.ca



FORMATION sur l'utilisation sécuritaire des appareils de levage

Renseignez-vous à votre centre local d'emploi de Saint-Jérôme ou de Repentigny afin de vérifier votre admissibilité à la subvention de Services Québec.



la formation s'adresse aux opérateurs débutants et expérimentés. Contrairement à la croyance populaire, le chariot élévateur et le pont roulant sont des équipements de manutention qui exigent des connaissances et des habiletés spécifiques. Cette formation vous permettra d'identifier les risques liés à l'utilisation des équipements.

Objectif :

Opérer les appareils de levage de façon efficace et sécuritaire.

Durée :

49 heures réparties sur 2 semaines, du lundi au vendredi, dont l'horaire est variable entre 8h00 et 17h00.

Condition d'admission :

- Être âgé de 16 ans;
- Avoir un permis de conduire valide;
- Savoir lire et écrire;
- Savoir utiliser une calculatrice.

Début de la formation à déterminer avec les candidats

Lieu : au CFTR de Mirabel

FORMATION GRATUITE

Information et inscription :

Michel St-Pierre, agent de développement
450 435-0167, poste 7062
stpierrem1@csrdrn.qc.ca

Avec la participation financière de :

Québec

cftr
CENTRE DE FORMATION
DU TRANSPORT ROUTIER
DE SAINT-JÉRÔME

FORMATION DE MISE À NIVEAU POUR CONDUCTEUR DE CAMION

Objectif :

- Permettre aux conducteurs de camion n'ayant pas exercé le métier depuis un certain temps de retourner travailler dans l'industrie du transport.
- Observer le candidat au niveau de la prise en charge, de la conduite et du remisage d'un véhicule routier afin d'améliorer son degré d'habileté dans l'opération de ses différentes fonctions.

Durée :

- 9 h de formation pratique par candidat

Conditions d'admission :

- Être détenteur d'un permis de conduire valide des classes 1 ou 3
- Être admissible à la mesure de formation de la main-d'œuvre



Début de la formation à déterminer avec les candidats

Lieu : au CFTR de Mirabel

FORMATION GRATUITE

Information et inscription :

Michel St-Pierre, agent de développement
450 435-0167, poste 7062
stpierrem1@csrdn.qc.ca

Avec la participation financière de :



Québec 

UNE ADRESSE À RETENIR :

WWW.QUEBEC.CA/EMPLOI/METIERS-PROFESSIONS



Bureaux de Services Québec dans les Laurentides

<p>Lachute 505, avenue Béthany, bureau 303 Lachute (Québec) J8H 4A6 Téléphone : 450 562-8533 Téléphone : 1 800 263-2732 (sans frais)</p>	<p>Saint-Eustache 367, boulevard Arthur-Sauvé, bureau 247 Saint-Eustache (Québec) J7P 2B1 Téléphone : 450 472-2311</p>
<p>Sainte-Adèle 1390, boulevard de Sainte-Adèle Sainte-Adèle (Québec) J8B 0K2 Téléphone : 450 229-6560 Téléphone : 1 800 363-7011 (sans frais)</p>	<p>Sainte-Thérèse 100, boulevard Ducharme, bureau 120 Sainte-Thérèse (Québec) J7E 4R6 Téléphone : 450 435-3667 Téléphone : 1 855 531-1714 (sans frais)</p>
<p>Sainte-Agathe-des-Monts 1, rue Raymond Sainte-Agathe-des-Monts (Québec) J8C 2X2 Téléphone : 819 326-5861 Téléphone : 1 800 567-8334 (sans frais)</p>	<p>Saint-Jérôme 275, rue Latour, RC, bureau 02 Saint-Jérôme (Québec) J7Z 0J7 Téléphone : 450 569-3075 Téléphone : 1 800 561-0692 (sans frais)</p>
<p>Mont-Laurier 585, rue Hébert Mont-Laurier (Québec) J9L 2X4 Téléphone : 819 623-4610 Téléphone : 1 800 567-4562 (sans frais)</p> <p>Centre de services de Rivière-Rouge 1355, rue de L'Annonciation Sud Rivière-Rouge (Québec) J0T 1T0</p>	<p>Service aux entreprises des Laurentides</p> <p>Saint-Jérôme 275, rue Latour, RC, bureau 02 Saint-Jérôme (Québec) J7Z 0J7</p> <p>Sainte-Thérèse 100, boulevard Ducharme, bureau 120 Sainte-Thérèse (Québec) J7E 4R6 Téléphone : 1 844 977-7653</p>

Rédaction

Direction générale de Services Québec des Laurentides
Direction du marché du travail et des services spécialisés

Annie Courtois, analyste du marché du travail
Vladimyr Morency, économiste

Conception des tableaux de l'Enquête sur la population active

Ministère de l'Emploi et de la Solidarité sociale, Secteur de l'emploi
Direction de l'analyse et de l'information sur le marché du travail

Omar Choucair, gestionnaire de projets
Lamara Yadel, analyste en informatique

