

L'ÉVEIL AGRICOLE

OUTAOUAIS - LAURENTIDES • 30^E ANNÉE - DÉCEMBRE 2023

GroupeJCL.com

CENTRE DE FORMATION
AGRICOLE MIRABEL
GALA MERITAS
PAGES 8 ET 9

LAURIE BOUTIN

LE POUVOIR DES FLEURS

PAGE 13

 **Novago**
Coopérative



Novago Coopérative
Terreau fertile à votre succès

novago.coop

P010783-1_06042



**ST-JACQUES
& FILS** DRAINAGE
SOUTERRAIN

- RBQ 1199-8143-11 -

DEPUIS 1968

**DRAINAGE SOUTERRAIN
SERVICES TECHNIQUES
VENTE DE DRAINS, PONCEAUX
ET ACCESSOIRES DE DRAINAGE**



Bureau: **450 258-3172**
3883, Saint-Jean-Baptiste
Mirabel (QC) J7N 2P7

Jean-Pierre: **514 771-2950**
Jean-Christophe: **514 917-3172**

SOUPER ANNUEL DE LA FÊTE CHAMPÊTRE

Le samedi 4 novembre dernier, se tenait le souper annuel de la Société d'Agriculture Mirabel Deux-Montagnes. Près de 200 convives ont pu assister au dévoilement de la ferme hôte qui accueillera la Fête Champêtre les 10 et 11 août 2024 : Les Fermes Desrosiers à Mirabel ! Le souper fût un grand succès grâce à ses précieux partenaires et commanditaires.



Merci à Intermiel pour le panier de cadeaux.



Discours du ministre de l'Environnement, de la Lutte contre les changements climatiques, de la Faune et des Parcs, M. Benoit Charette.

MERCI À NOS GÉNÉREUX COMMANDITAIRES

COMMANDITE BRONZE :

- Union des producteurs agricoles Ste-Scholastique et Mirabel
- Chalet du Ruisseau
- Pétroles Bélisle
- Y.R Paquette
- Lareau Coutiers d'assurances
- Distributions J.Y St-Pierre inc
- Lucie Lecours, Députée Des Plaines
- Groupe Vézina assurances
- La Turquoise
- Agrikom
- Coopérative Novago
- Club Holstein Laurentides Papineau
- Promutuel Assurances
- Commandite Argent :
- Clinique Vétérinaire St-Alexis
- Meunerie Mondou

COMMANDITE OR :

- Kanatrac
- Jean-Denis Garon, Député de Mirabel
- Luc Désilets, Député de Rivière-Des-Milles-Îles
- Louise Chabot, Députée de Thérès-De-Blainville
- Desjardins Entreprises
- Béton Deux-Montagnes
- Budget Propane

COMMANDITE PLATINE :

- Ville de Mirabel

MERCI À NOS PRÉCIEUX PARTENAIRES POUR LE SOUPER :

- Cabane à Sucre Constantin
- Boucanerie Belle-Rivière
- L'Entêté Microbrasserie
- Chalet du Ruisseau
- Farsa Traiteur
- Agropur
- Lait Charbonneau
- Fromagiers de la Table Ronde
- Les Citrouillards
- Ferme Rochon et Frères inc
- Les Jardins Vegibec
- Ferme Charette et Frères
- Vignoble Les Vents d'ange
- Intermiel
- Vignoble Rivière Du Chêne
- Domaine Lafrance



Le comité 2023 de la Société d'Agriculture Mirabel Deux-Montagnes. De gauche à droite : Julien Charbonneau Charrette, Mathieu Trudel, Kathagyna Corbeil, Jonathan Landry-Leclerc, Gilbert Bélisle, Louis-Philippe Roy-Houle, Élie Gratton, Jonathan Thérien, Xavier Leclerc, Maxence Paiement, Dylan Rochat. Manquant sur la photo : Antoine Rochon.



Les convives lors du souper.



La famille Desrosiers, hôte de la prochaine Fête Champêtre ainsi que le comité.



EXCAVATION

CHAUX AGRICOLE

Paquette inc.

15400, boulevard du Curé-Labelle
Mirabel (Québec) J7J 2G8

Bureau : 450 438-1866
Ligne directe : 450 476-0471
Télécopieur : 450 438-3003

www.yrpaquette.com

SERVICE DE DÉNEIGEMENT

TRANSPORT

Kanatrac

La force d'un groupe.

14183, boul. de Curé-Labelle, Mirabel QC J7J 1M3

Kanatrac.ca

**Centrés sur
plus de
400 000
entreprises**

Élisabeth Bélanger, copropriétaire
Maison Orphée
Membre Desjardins Entreprises

Trouvez tous les services, conseils
et produits financiers offerts ici
desjardins.com/entrepreneur



ADOPTION D'UN PLAN D'ACTION 2023-2025

SAINT-JOSEPH-DU-LAC VISE À DEVENIR UNE « COMMUNAUTÉ NOURRICIÈRE »

La Municipalité de Saint-Joseph-du-Lac est maintenant une « communauté nourrice » ou tendra à tout le moins de le devenir au cours des prochaines années, elle qui a adopté un plan d'action à cet effet ayant d'ailleurs fait l'objet d'un lancement officiel.

L'événement en question a réuni, en octobre dernier, le maire de Saint-Joseph-du-Lac, Benoit Proulx, qui s'est inspiré de ce qui se faisait déjà à Saint-Bruno-de-Montarville, les membres du conseil municipal, la députée provinciale de Mirabel, Sylvie D'Amours, elle-même résidente de Saint-Joseph-du-Lac, de même que plusieurs membres de la communauté joséphoise au Lafrance Bistro du Domaine Lafrance pour « une soirée qui restera gravée dans [les] mémoires de tous ».

Trois grandes orientations

Le plan d'action s'articule autour de trois grandes orientations, à savoir : accroître la diversité et la disponibilité des aliments locaux; s'informer et s'unir pour la transition alimentaire; et se nourrir de manière écoresponsable.

Pour chacune de ces orientations, des objectifs et actions y sont associés. Mentionnons, à titre d'exemples, la création d'une bibliothèque de semences jardinières; la tenue d'ateliers culinaires; la mise en place d'une initiative de glanage qui consiste à ramasser les fruits et légumes laissés dans les champs après les récoltes; la promotion des produits de Saint-Joseph-du-Lac; la création d'un répertoire des équipements de cuisine disponibles pour emprunt entre entreprises agroalimentaires joséphoises; l'organisation de soirées « Communautés nourricières » pour solliciter le partage d'informations et de savoirs; la création d'opportunités de partage d'outils de jardinage et autres.

DES ACTIONS DÉJÀ BIEN CONCRÈTES

Déjà, certaines actions sont bien concrètes, comme l'installation, en avril dernier, d'une serre et l'ajout, en



Karl Trudel, Marie-Josée Archetto, Michel Thorn, conseillers municipaux, Benoit Proulx, maire, Sylvie D'Amours, députée provinciale de Mirabel, Anaïs Thibodeau, adjointe de circonscription du député fédéral de Mirabel, Jean-Denis Garon, Rachel Champagne et Régent Aubertin, conseillers municipaux, réunis pour le lancement de ce plan d'action.

mai, de deux composteurs au jardin collectif du parc Varin, de même que l'aménagement actuellement d'une cuisine communautaire de style institutionnel dont vont pouvoir bénéficier tous les citoyens joséphois.

Avec l'adoption de ce plan d'action, la Municipalité de Saint-Joseph-du-Lac souhaite tendre, comme d'autres villes et municipalités à travers le Québec, vers l'autosuffisance alimentaire, elle dont le territoire est à 75 % agricole.

« Même nos propres citoyens ne sont pas tous au courant de tous les produits

offerts par nos producteurs locaux », a donné, pour exemple, le maire Benoit Proulx, en entrevue sur les ondes de TVBL, afin d'illustrer le chemin à parcourir pour atteindre cet objectif.

Pour pallier cette lacune, il envisage d'ailleurs la tenue d'un marché public dans le « noyau villageois » de la municipalité qui réunirait justement les producteurs locaux et permettrait aux citoyens de découvrir, tout en effectuant leurs emplettes, ces produits.

La démarche de la Municipalité de Saint-Joseph-du-Lac, qui compte

7 338 citoyens, remonte à 2021 et a fait l'objet d'une activité « portes ouvertes » en novembre 2022 qui avait réuni une cinquantaine de participants. La Municipalité a aussi obtenu une subvention du ministère de l'Agriculture, des Pêcheries et de l'Alimentation du Québec (MAPAQ) pour élaborer son plan d'action qui s'étend de 2023 à 2025.

Pour en savoir davantage et prendre connaissance du plan d'action, il suffit de se rendre sur le www.sjdl.qc.ca/vers-une-municipalite-nourriciere/.



EXCAVATION



CHAUX AGRICOLE

YR
Paquette
inc.

15400, boulevard du Curé-Labelle
Mirabel (Québec) J7J 2G8

Bureau: 450 438-1866
Ligne directe: 450 476-0471
Télécopieur: 450 438-3003

www.yrpaquette.com

JOYEUSES FÊTES À VOUS
ET À VOTRE FAMILLE!



SERVICE DE DÉNEIGEMENT



TRANSPORT

ÉCOUTE AGRICOLE LANCE LA CAMPAGNE DE SENSIBILISATION ET SI C'ÉTAIT MOI

SIMON MARTEL
SMARTEL@GROUPEJCL.CA

Écoute agricole se prépare à lancer une campagne de sensibilisation intitulée Et si c'était moi en collaboration avec l'UPA Outaouais-Laurentides.

Cette initiative, prévue pour la mi-octobre et qui se déroulera sur plusieurs semaines, s'inscrit dans la continuité de la mission de l'organisation, qui vise à promouvoir la prévention en santé mentale chez les agriculteurs et agricultrices des deux régions.

La directrice d'Écoute agricole Magali Loiseux-Laurin explique que la principale mission de la campagne Et si c'était moi est de mettre en lumière les enjeux liés à l'équilibre psychologique et de sensibiliser les travailleurs acharnés du secteur agricole qui, bien souvent, ne trouvent pas le temps d'exprimer leurs émotions, leurs craintes, leurs angoisses et de partager leurs problèmes.

Cette campagne a vu le jour pour la première fois l'an passé à Mirabel, sous l'égide de la Corporation de développement communautaire de Mirabel (CDCM). François Fauteux, initiateur de cette campagne, aujourd'hui employé de la CDCM, a eu cette idée en constatant la détresse psychologique de son entourage et de ses proches pendant la pandémie et aussi à la suite de cette période.

Et si c'était moi aborde six thèmes majeurs, à savoir le stress, les conflits, les difficultés financières, la détresse, le suicide et l'isolement. L'idée maîtresse de cette campagne est d'inviter



les acteurs du secteur agricole des Laurentides et de l'Outaouais à rédiger des textes mettant de l'avant les défis auxquels sont confrontés les agriculteurs

de la région. Ces textes, au nombre d'environ quinze, qui présenteront des histoires d'agriculteurs et d'agricultrices vivant des situations de détresse, seront

progressivement diffusés sur les réseaux sociaux et les diverses plateformes en ligne. L'intention sera de sensibiliser le public et bien entendu les principaux intéressés, aux réalités sombres que vivent les producteurs agroalimentaires des Laurentides et de l'Outaouais.

Magali Loiseux-Laurin souligne que l'objectif est que les gens lisent ces témoignages et se sentent touchés par les mots, pour ultimement, les encourager à discuter de leurs émotions et de leurs difficultés avec leurs proches. Ceux qui le souhaitent et qui se sentent interpellés par les récits qu'ils liront pourront aussi faire appel aux différents services qui sont offerts par Écoute agricole.

Vous êtes donc invité à suivre la campagne via les réseaux sociaux et les sites WEB d'Écoute agricole ainsi que de l'UPA Outaouais-Laurentides

EXTRAIT D'UN DES TEXTES DE LA CAMPAGNE ET SI C'ÉTAIT MOI

« Je n'aimerais pas être isolé chez moi en cette période d'instabilité et n'avoir personne à qui me confier. De ruminer dans ma tête des scénarios catastrophiques et d'avoir de la difficulté à voir la lumière au bout du tunnel. De répéter sans cesse cette roue sans fin et d'être seul pour affronter ces défis. J'aimerais être accompagné et écouter pour m'aider à affronter les stress financiers, les stress climatiques et les stress bureaucratiques pour que le hamster dans ma tête arrête de créer de la noirceur. Et si c'était moi, J'ai besoin de lumière en cette période sombre. »

Joyeuses Fêtes!



AGNÈS GRONDIN
Députée d'Argenteuil
Adjointe parlementaire du MELCCFP
(volets protection de l'eau et biodiversité)



SYLVIE D'AMOURS
Députée de Mirabel
Présidente de la Commission
de l'économie et du travail



LUCIE LECOURS
Députée des Plaines
Présidente de la Commission
des relations avec les citoyens



SONIA BÉLANGER
Députée de Prévost
Ministre responsable des Aînés
Ministre déléguée à la Santé

Bonheur, santé
et douceur à vous
et à votre famille.





ASSEMBLÉE NATIONALE DU QUÉBEC

L'ÉVEIL AGRICOLE

Publié par GROUPEJCL
53, rue Saint-Eustache,
Saint-Eustache
Québec J7R 2L2
Bureau d'affaires: 450 472-3440
Petites annonces: 450 974-2244
Télé.: publicité: 450 472-1638
Télé.: rédaction: 450 473-1629
Site Internet: www.groupejcl.com

FONDATEUR
Jean-Claude Langlois

DIRECTEUR DU CONTENU
Christian Asselin

RÉDACTION
Stéphanie Prévost
Sinon Martel
Jade Lesieur

PUBLICITÉ
Mélanie Lemay

DIRECTEUR DE PRODUCTION
Yves Bourbonnais

CONCEPTION
Infographie
Louis Vallée

DIRECTION
Serge Langlois,
président, éditeur

COLLABORATEURS
Michel Sénécal

Tirage: 3 208 exemplaires
Territoire desservi: 174 municipalités
Distribution: Société
canadienne des postes

L'ÉVEIL AGRICOLE est lithographié par l'Imprimerie Transmag et publié par Les Éditions Blainville Deux-Montagnes. Toute annonce, grande ou petite, est acceptée par L'ÉVEIL AGRICOLE en autant qu'elle n'engage pas sa responsabilité pour un montant supérieur au coût de ladite annonce, en cas d'erreur ou d'omission. La reproduction des annonces et des nouvelles de ce journal est interdite. Toute circulaire distribuée par Distribution Blainville Deux-Montagnes, compagnie affiliée aux Éditions Blainville Deux-Montagnes, n'est acceptée qu'en autant qu'elle n'engage pas sa responsabilité pour un montant supérieur au coût dudit contrat en cas de feu, d'inondation ou d'autres avaries partielles ou totales. «Société canadienne des postes - Envois de publications canadiennes - Contrat de vente de produit no 01869175-99». Envois de poste, publications, contrat de vente numéro 1442406.



ENTRE SAINTE-SOPHIE ET MIRABEL

CONSULTATIONS PUBLIQUES SUR LE GAZODUC

SIMON MARTEL
SMARTEL@GROUPEJCL.CA

Le Bureau d'audiences publiques sur l'environnement (BAPE) vient de recevoir du ministre de l'Environnement, monsieur Benoit Charette, l'autorisation d'organiser une audience publique sur le projet de raccordement du complexe de valorisation des biogaz de Waste Management (WM) au réseau de gazoduc Trans Québec & Maritimes (TQM) par Énergir.

Se déroulant de décembre 2023 à mars 2024, la commission d'enquête sera présidée par Joseph Zayed et Antoine Morissette.

Le but de cette consultation est d'évaluer l'impact environnemental du projet dans les territoires des municipalités de Mirabel et de Sainte-Sophie.

Dans son communiqué, le ministre indiquait que son bureau devrait déposer son rapport au plus tard le 4 avril 2024.

À QUOI SERVIRA LE GAZODUC ?

La société québécoise Énergir prévoit la construction d'une conduite d'acier de 10 km pour relier le futur complexe de valorisation de biogaz de Waste Management au réseau gazier de Trans Québec & Maritimes.

Le gazoduc sera construit sur des terres agricoles et nécessitera la déforestation d'une bande de terre d'une largeur de de 23 mètres, entraînant ainsi l'abattage d'environ 260 000 pieds carrés de forêt.

Cette initiative, approuvée par le gouvernement à la suite de l'extension du lieu d'enfouissement technique de Sainte-Sophie, vise à maximiser la valorisation des biogaz captés. Une fois connecté, Waste Management pourra valoriser tous les biogaz générés sur place et issus de la biométhanisation des matières organiques.



Le gazoduc traversera des terres agricoles de Mirabel et Sainte-Sophie.

Le projet, d'une profondeur de 0,9 m à 1,6 m, devrait débuter à l'été 2024 avec une mise en service prévue pour l'hiver 2024-2025.

Le projet représente un investissement de 35 millions de dollars.

UNE RÉFLEXION QUI SE POURSUIT

Les consultations publiques annoncées par le BAPE font suite à un processus d'analyse qui a débuté avec une période d'information publique qui s'est tenue

du 18 septembre 2023 au 18 octobre 2023.

Un compte rendu de cette période d'information, publié sur le site du BAPE, présentait les enjeux et les inquiétudes soulevés et recueillis au cours de ces 30 jours.

Émis pendant la séance du 3 octobre 2023 à Mirabel, ainsi que par l'entremise d'appels téléphoniques ou de courriels, ces commentaires soulevaient des

enjeux concernant notamment la qualité des eaux souterraines, les pertes des boisés et entre autres, les compensations possibles envers les agriculteurs de Mirabel et de Saint-Sophie.

Au moment de mettre sous presse, le Bureau d'audiences publiques sur l'environnement (BAPE) n'avait toujours pas rendu public les informations concernant les modalités de participation aux audiences publiques.

P013025-1_10806

AGRI-MULTIPLE INC.



**Excavation
Nivelage par GPS ou laser
Travaux à forfait de tout genre**

ALEXANDRE HUSEREAU
514 809-2429

ahusereau@agri-multiple.com

**Déboisement
Débroussaillage**

ALAIN GRATTON
514 829-5013

agrattton@agri-multiple.com

**Vous conseiller selon
votre réalité fait partie
de notre expertise.**

**Droit agricole, corporatif
et commercial incluant :**

- Dossiers de financement
- Demandes auprès de la CPTAQ
- Transferts d'entreprises agricoles
- Etc

*Plus de 35 ans d'expérience
en droit agricole*

159, rue Saint-Eustache, Saint-Eustache
450 473-2741



MALLETTE

mallette.ca

SIMON DURAND À LA DIRECTION RÉGIONALE

C'est le 13 novembre dernier que Simon Durand a fait son entrée à la Fédération de l'UPA Outaouais-Laurentides à titre de directeur régional. Titulaire d'un baccalauréat en économie et gestion agroalimentaire de l'Université Laval et d'un MBA de l'Université d'Ottawa, M. Durand a été directeur exécutif de l'Union des cultivateurs franco-ontariens de 2007 à 2019 et de la Ferme d'éducation et de recherche du campus d'Alfred de 2015-2019.

Depuis 2019, il était directeur général du groupe Convex, un organisme ontarien à but non lucratif regroupant 7 entreprises et 180 employés.

« Nous célébrons l'arrivée de Simon en tant que directeur régional de la Fédération. Avec son expertise profonde et sa passion indéfectible pour l'agriculture, Simon incarne un nouveau souffle pour notre organisation. Son arrivée marque le début d'un chapitre prometteur, où notre organisation poursuivra ses activités de défense et de valorisation des intérêts des producteurs agricoles sous le leadership éclairé d'un visionnaire engagé », souligne Stéphane Alary, président de la Fédération de l'UPA Outaouais-Laurentides.

Doté d'une aisance en communication, M. Durand se distingue par sa capacité à tisser des liens fructueux. Son expérience avérée de travail avec les équipes de direction et les conseils d'administration renforce sa compétence à collaborer au sein d'équipes et à influencer positivement les décisions stratégiques. Reconnu pour son enthousiasme contagieux et son engagement profond envers les producteurs agricoles, il se positionne comme un ambassadeur passionné et un défenseur dévoué de leur cause.

« Ayant un vif intérêt et un enthousiasme sincère à réintégrer le domaine de l'agriculture et œuvrer aux côtés des producteurs, je suis heureux de me joindre à la grande famille de l'UPA » mentionne Simon Durand, nouveau directeur régional de la Fédération de l'UPA Outaouais-Laurentides.

Grâce à son implication et ses réalisations dans le secteur agricole, nous sommes convaincus que Simon saura contribuer de manière significative au rayonnement et à la pérennité de la Fédération régionale. Nous lui souhaitons le meilleur des succès.



Simon Durand

À PROPOS DE LA FÉDÉRATION UPA OUTAOUAIS-LAURENTIDES

La Fédération de l'UPA Outaouais-Laurentides est une organisation syndicale qui représente les quelque 2 500 entreprises agricoles et 4000 producteurs agricoles des 11 MRC, 3 villes (Laval, Mirabel, Gatineau) et 1 agglomération (Montréal) situées sur le territoire de l'Outaouais, des Laurentides, de Laval et de Montréal et leur offre services et soutien professionnels.



**Les Pétroles
Bélisle & Bélisle Inc.**

UN SERVICE À VOTRE MESURE
DEPUIS 1937

Une entreprise locale et familiale



Livraison rapide



Service 24h



Fiabilité



Expérience client



Essence, diesel et huile
à chauffage



Propane et auto-
propane



Lubrifiants



Station-service, Diesel Dépôt et
urée en vrac



Équipements

450 473-9212

820 25e Avenue Saint-Eustache Qc. J7R 4K3

info@petroles-belisle.com

petroles-belisle.com

P021331-8_05940

DISTRIBUTIONS J.Y. ST-PIERRE INC.

Suzanne et Jean-Luc St-Pierre
PROPRIÉTAIRES

*Un joyeux temps des fêtes
à tous nos clients !*

- Équipement de ferme
- Vente et service
- Produits de lavage

P012501-1_06821



6830, rang St-Vincent, Saint-Benoît (Mirabel)
Tél.: 450-258-2885 • Téléc.: 450-258-1748
suju@sympatico.ca

L'EXPLORATION MINIÈRE, UN ENJEU POUR LA PROTECTION DES TERRES

SIMON MARTEL
SMARTEL@GROUPEJCL.CA

Il y a quelques semaines, la 59^e assemblée générale annuelle de la Fédération de l'UPA Outaouais-Laurentides a eu lieu.

Réunis à Saint-Eustache le 26 octobre dernier, les producteurs et productrices des Laurentides, de l'Outaouais, de Montréal et de Laval ont souligné l'importance de protéger l'intégrité des territoires agricoles. Dans son communiqué de presse publié le 1^{er} novembre dernier, l'UPA Outaouais-Laurentides a indiqué que ces derniers sont « une ressource non renouvelable et chaque parcelle cédée en est une qui ne pourra servir à nourrir les prochaines générations. »

Le dézonage au profit des infrastructures de transport et des projets immobiliers avait déjà été soulevé à maintes reprises dans le passé, mais cette fois-ci, c'est sans aucun doute l'exploration minière qui a retenu l'attention des délégués et des membres lors de cette rencontre. En effet, le nombre des claims miniers dans

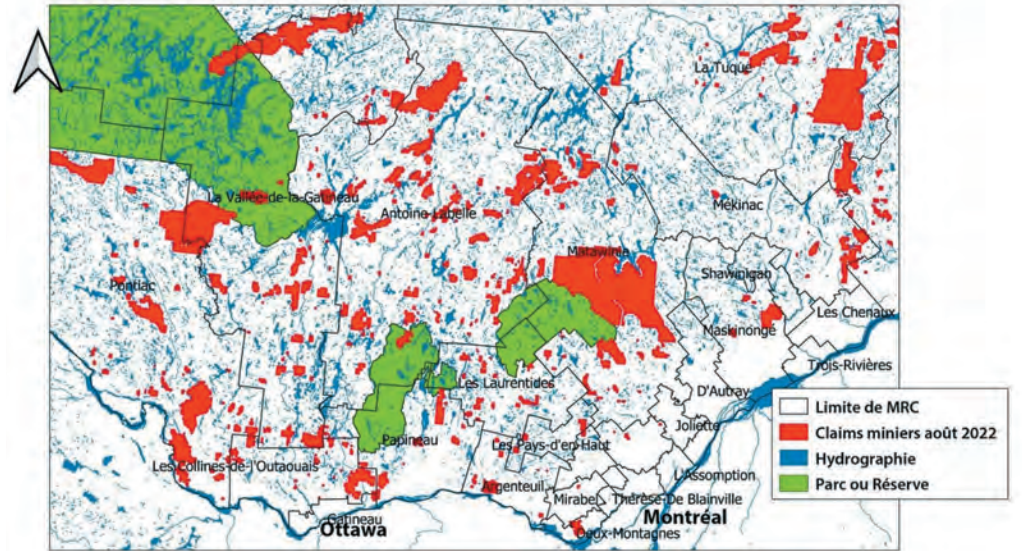
les Laurentides et en Outaouais est en constante augmentation.

QU'EST-CE QU'UN CLAIM ?

Selon le ministère des Affaires municipales et de l'Habitation, un claim est un titre minier qui accorde le droit exclusif de procéder à des travaux de recherche de substances minérales. Les frais pour l'obtention d'un claim s'élèvent à 37,50 \$ pour une superficie de 25 hectares ou moins et à 73 \$ pour une superficie de 100 hectares. L'achat d'un claim se fait par l'intermédiaire de la plateforme WEB GESTIM, le système de gestion des titres miniers. Ce système d'octroi des droits, exploration, hérité du XIX^e siècle, autorise ainsi tout le monde à obtenir ces autorisations, aussi bien les compagnies minières que les simples citoyens.

POURQUOI Y A-T-IL DES CLAIMS DANS LES LAURENTIDES ET EN OUTAOUAIS ?

La réponse à cette question, c'est le graphite, une composante essentielle dans la conception de batteries de véhicules électriques.



Sur la carte, les zones en rouge représentent les claims miniers (carte produite par Jaques Daoust, août 2022).

Alors que les gouvernements Legault et Trudeau viennent d'annoncer publiquement des investissements sans précédent auprès de compagnies de cellules de batteries, notamment auprès de la suédoise Northvolt, les claims miniers ont bondi de 49 % au cours de la dernière année dans la MRC des Collines-de-l'Outaouais, de 39 % dans la Vallée-de-la-Gatineau et de 10 % dans Antoine-Labelle. Selon les données du ministère des Ressources naturelles et des Forêts, il y aurait 3466 claims dans les Laurentides et 5766 en Outaouais.

De nombreux citoyens et regroupements s'inquiètent ainsi de la préservation des milieux naturels et des terres, notamment le Regroupement de protection des lacs de la Petite-Nation, qui voit d'un

mauvais œil le développement de mines à ciel ouvert sur son territoire.

Il en va de même pour Stéphane Alary, qui craint que la croissance du secteur des véhicules électriques ne se fasse au détriment de la protection des terres. Dans un communiqué de presse, le président de l'UPA Outaouais-Laurentides a indiqué que « le développement économique ne doit pas se faire aux dépens des terres agricoles. Un travailleur qui n'a pas mangé ne sera pas très productif. Notre garde-manger, nos terres agricoles, elles servent non seulement aujourd'hui, mais doivent être préservées pour les futures générations. C'est une responsabilité collective. »



 JOHN DEERE

 JLD-LAGUÉ

**Félicitations à
tous les nominés
au Gala Méritas !**

JLD-Laguë est fier de participer
au nouveau programme
travail/études du CFAM.

18 succursales

jldlague.com



MIRABEL
12 535, ROUTE ARTHUR SAUVÉ
450 258-2492

GALA MÉRITAS 2023

CFAM

Centre de formation agricole de
Mirabel

450 434-8150 cfam.qc.ca



Le 9 juin 2023
avait lieu le
Gala Méritas
du CFAM.

Lors de cette
soirée, plus de
10 000 \$
ont été remis
en bourses.

*Merci à nos
précieux partenaires
et félicitations
aux élèves méritants!*

INSCRIPTION À NOS PROGRAMMES EN COURS!



Monsieur Nicolas Blais, attaché politique de Madame Sylvie D'Amours, députée de Mirabel à l'Assemblée nationale, remet la bourse de la catégorie **Poursuite des études** à Méghane Harel, élève en Production horticole.



Monsieur Jean-Denis Garon, député de Mirabel remet la bourse de la catégorie **Excellence** à Julie Lajeunesse, élève en Fleuristerie.



Madame Yolande Vanier, directrice générale adjointe du CSSMI, remet la bourse de la catégorie **Mérite exceptionnel** à Adam Labelle, élève en Mécanique agricole, au nom de Botanix Jardins Zeillinger.



Messieurs Maxime et Xavier Leclerc de l'entreprise Agrikom, remettent la bourse de la catégorie **Excellence** à Marilou Pelletier Tessier, diplômée en Mécanique agricole.



Madame Francine Charles, mairesse suppléante de la Ville de Mirabel remet la bourse de la catégorie **Excellence** à Flavie Vaillancourt, élève en Production animale.



Monsieur Pierre Proulx, de La Financière agricole du Québec, remet la bourse de la catégorie **Excellence** à Franceska Vermette, élève en Production horticole.



Madame Arianne Dionne, de l'entreprise Pétroles Bélisle, remet la bourse de la catégorie **Excellence** à Alexandre Bergeron, élève en Réalisation d'aménagements paysagers.



Monsieur Simon Desforges, des Industries Harnois Inc., remet la bourse de la catégorie **Perle rare** à Sébastien Ethier, élève en Production horticole.



Madame Sophie Girard, de Centre du Jardin Deux-Montagnes, remet la bourse de la catégorie **Perle rare** à William Felix-Juneau, élève en Réalisation d'aménagements paysagers.



Monsieur Dominic Lauzon, de l'UPA Syndicat local Ste-Scholastique-Mirabel, remet la bourse de la catégorie **Persévérance** à Anabelle Boucher, élève en Production animale.

J.-RENÉ LAFOND inc.



3203, chemin Charles-Léonard, Mirabel J7N 2Y7
T 450 258-2448 www.jrenelafond.com

MACHINERIE - CONSTRUCTION - AGRICOLE



EXCAVATION

CHAUX AGRICOLE

YR Paquette inc.

15400, boulevard du Curé-Labelle
Mirabel (Québec) J7J 2G8

Bureau : 450 438-1866
Ligne directe : 450 476-0471
Télécopieur : 450 438-3003

www.yrpaquette.com



SERVICE DE DÉNEIGEMENT

TRANSPORT



Madame Josiane Prince, de **Lactanet**, remet la bourse de la catégorie **Persévérance** à Isabelle Dubé, élève en Production animale.



Monsieur Éric Mondou, des **Meuneries Mondou**, remet la bourse de la catégorie **Persévérance** à Christopher Vanier-Fontaine, élève en Production animale.



Madame Marie Nadeau, de **TERIS Corporation**, remet la bourse de la catégorie **Persévérance** à Mohammed Ali Faker, élève en Production horticole.



Madame Stéphanie Viens-Proulx, de **St-John Paysagiste**, remet la bourse de la catégorie **Persévérance** à Sarah-Ève Charest, élève en Réalisation d'aménagements paysagers.



Monsieur Claude Grenier, directeur du **CJE de Mirabel**, remet la bourse de la catégorie **Savoir-Être** à Annie Saey-Quimet, élève en Fleuristerie.



Monsieur Christian Jetté, du **Groupe JLD Laguë**, remet la bourse de la catégorie **Savoir-Être** à Dyson Maillé, élève en Mécanique agricole.



Monsieur Daniel Monty, des **Serres Guy Tessier inc.**, remet la bourse de la catégorie **Savoir-Être** à Mathieu Filion, élève en Production horticole.



Monsieur Philippe Therrien, de **Novago Coopérative**, remet la bourse de la catégorie **Savoir-Être** à Christophe Girard, élève en Production horticole.



Madame Audrey Vézina, de **Agrocentre Lanaudière Inc.**, remet la bourse de la catégorie **Savoir-Être** à Renée Sigouin, élève en Production horticole.



Monsieur Christian Couvrette, de **Déneigement Louis-Clément Couvrette**, remet la bourse de la catégorie **Entrepreneuriat** à Mathieu Filion, élève en Production horticole.



Madame Stéphanie Moreau, de **Desjardins Entreprises**, remet la bourse de la catégorie **Poursuite des études** à Francesca Vermette, élève en Production horticole.



P019460-1_06849



NORSECO

R&D EXPERTISE SELECTION

Distributeur de semences maraîchères et ornementales depuis plus de 90 ans

P023702-1_1447

anatrak

La force d'un groupe.

14183, boul. de Curé-Labelle, Mirabel QC J7J 1M3

Kanatrac.ca

P023668-1_02483



MASSEY FERGUSON

SERVICE D'URGENCE 24/7

PRESSE À BALLES RONDDES MF RB4160V

FORMAT 4 X 5 PIEDS (diamètre de 35,5" - 63")

- Productivité inégalée
- Moniteur à écran tactile E-Link Pro
- Hydroflexcontrol Système de protection à deux niveaux

→ Financement au taux de **1,99%** à l'achat sur 60 mois



Enfin, une presse à balles conçue pour suivre le rythme.

TRACTEUR UTILITAIRE SÉRIE 300

100 à 132 CV

- Moteur AGCO Power 4,4L, Niveau 4F
- Transmission Vario@ CVT
- Chargeur Cargo Profi

→ Financement au taux de **4,64%** à la location sur 60 mois



Adaptabilité. Capacité. Profitabilité.

GARANTIE 3 ans ou 2000 HEURES

Service d'entretien complet INCLUS

SAUVEZ DU TEMPS Achetez maintenant vos pièces en ligne



APPAREILS D'AUTOGUIDAGE DE PRÉCISION

Également disponible Trimble



agrikom.ca 450 473-1470

13050, route Arthur-Sauvé, Mirabel (Québec) J7N 2B8

*Offre valide jusqu'au 31 juillet 2023. Le financement est assujéti à l'approbation du crédit. Certaines conditions s'appliquent. Consultez votre concessionnaire pour tous les détails.

P014428-5_10875

L'ÉVEIL AGRICOLE

LA BÛCHE DE NOËL, UNE TRADITION RELIGIEUSE RELIÉE À L'AGRICULTURE



SIMON MARTEL
SMARTEL@GROUPEJCL.CA

UNE OFFRANDE POUR ASSURER DE BONNES RÉCOLTES

Pendant les festivités de Yule, il était coutume de brûler une bûche dans le foyer de la maison. La bûche était en fait une offrande que l'on faisait aux dieux dans le but d'assurer de bonnes récoltes pour les mois à venir.

Les familles se rendaient donc en forêt pour trouver la plus grosse bûche possible afin qu'elle puisse brûler pendant 12 jours. Plus au sud, on utilisait des bûches provenant d'arbres fruitiers tels que les pruniers ou les cerisiers. Dans le nord, ce sont les chênes et les hêtres qui servaient pour la bûche de Yule.

Une fois la bûche consommée et la nouvelle année entamée, on conservait les cendres qui parfois étaient mélangées aux premières semences du printemps.

DE LA BÛCHE DE BOIS À CELLE EN GÂTEAU

Malgré la christianisation de toute l'Europe, la coutume de la bûche de Yule a perduré dans le temps. On parle vaguement du XIXe siècle pour situer la date du déclin de cette tradition. Alors que les chaumières délaissaient le foyer pour le poêle à bois, la pratique ne s'y prêtait plus.

Le rite de la bûche de Yule s'est toutefois transformé, alors qu'on ornait l'intérieur de sa maison d'une petite bûche qu'on ne faisait pas brûler. On a finalement inventé le gâteau qu'est la bûche de Noël, ou Yule Log en anglais.

La création de la bûche de Noël est parfois attribuée à un apprenti pâtissier de Saint-Germain-des-Prés vers 1834. D'autres suggèrent qu'elle a vu le jour à Lyon vers 1860, élaborée par le chocolatier Felix Bonnat. Enfin, une autre hypothèse pointe vers Pierre Lacam, glacier au service du prince Charles III de Monaco, qui aurait créé ce dessert en 1898.

D'où vient la tradition de déguster un gâteau en forme de bûche pendant les Fêtes ? Ce dessert, qui orne depuis longtemps les tables de Noël, semble avoir été inventé au XIXe siècle. Cependant, son origine est bien plus lointaine que cela.

YULE, LA FÊTE À L'ORIGINE DE LA BÛCHE

Avant que les communautés européennes du nord ne se christianisent, elles observaient toutes plus ou moins les mêmes rites et partageaient une même religiosité. On parlera ainsi de la religion des Celtes, du paganisme germanique ou encore de la religion nordique ancienne. Au calendrier de chacune de ces religions figurait la fête de Yule.

Yule marquait le solstice d'hiver, le moment le plus sombre de l'année, lorsque les jours sont les plus courts et les nuits les plus longues. Yule était un moment de grande signification, symbolisant la renaissance de la lumière et le retour du soleil, préfigurant le renouveau de la nature à venir.

On pourrait croire que ce moment de l'année était une source d'angoisse pour nos ancêtres alors qu'ils voyaient petit à petit disparaître le Soleil, source vitale de la vie et bien entendu, de l'agriculture.

Les festivités de Yule duraient environ 12 jours, reflétant les 12 mois du calendrier lunaire et commençaient autour du 21 décembre. Les rituels variaient d'une culture à l'autre, mais certains éléments se retrouvaient aux quatre coins de l'Europe du Nord, par exemple, le rituel de la bûche de Yule.

À L'AUBE DE SON 60E

LE RAPPORT ANNUEL DE L'UPA OUTAOUAIS-LAURENTIDES EN RÉSUMÉ

SIMON MARTEL
SMARTEL@GROUPEJCL.CA

À l'aube de son sixième anniversaire, la Fédération de l'UPA Outaouais-Laurentides a dévoilé son rapport annuel lors de son assemblée générale tenue en octobre dernier.

Voici une synthèse des informations rendues publiques à cette occasion.

LES SUJETS CHAUDS DE LA DERNIÈRE ANNÉE

Quatre dossiers, dont l'issue est toujours en suspens, ont retenu l'attention dans les douze derniers mois, à commencer par le prolongement de l'A19 à Laval.

Ce projet a été le théâtre de rencontres d'information entre les producteurs agricoles, le ministère des Transports et la Ville de Laval en décembre 2022 ainsi qu'en mai 2023. L'objectif fut d'assurer aux agriculteurs affectés un accès continu à leurs terres pendant et après les travaux.

Énergir a pour sa part été l'objet d'inquiétudes pour la construction d'un gazoduc de 10 km entre Sainte-Sophie et Mirabel, traversant des terres agricoles. Les réflexions et discussions, qui se poursuivront dans les prochains mois avec les audiences publiques du BAPE, porteront vraisemblablement sur des mesures d'atténuation des impacts, le mode de compensation financière et la gestion du gazoduc projeté.

Le réaménagement de la cellule 6 de Stablex a également retenu l'attention, alors que la Ville de Blainville a annoncé son retrait de l'entente de principe signée avec Stablex. Le rapport du BAPE, publié le 22 septembre 2023,

a recommandé de ne pas autoriser le projet.

Parallèlement, la protection du territoire agricole a été un axe majeur des préoccupations de la Fédération. Au cours de la dernière année, elle a analysé 146 dossiers de demandes à la Commission de protection du territoire agricole du Québec (CPTAQ) et a formulé 148 recommandations. Ce processus continuera d'être suivi de près pour garantir la préservation du territoire agricole.

ÉCOUTE AGRICOLE CONTINUE D'OFFRIR SON AIDE

L'OSBL Écoute agricole, qui maintient son engagement à soutenir les agriculteurs et agricultrices, a connu une augmentation de ses effectifs et a vu doubler ses demandes d'aide.

Au cours de la période 2022-2023, 132 personnes ont bénéficié de l'assistance de l'organisme, avec un total de 1163 interventions. Parmi les bénéficiaires des services, 52 % étaient des hommes, dont la moitié ont été référés par un tiers. L'âge moyen des personnes aidées s'élevait à 45 ans.

De plus, une augmentation significative de la demande d'aide, soit 51 %, a été enregistrée au cours des 12 derniers mois.

EXPANSION DU PROGRAMME ALUS

La collectivité ALUS Outaouais, qui a été fondée en 2021, a permis la mise en place en 2023 de 20 nouveaux projets dont le but est l'amélioration de la qualité de l'eau et de la biodiversité en milieu agricole.



La Fédération, qui représente 3975 producteurs, vient de publier son rapport annuel.

Ces derniers mois, le programme ALUS a été entendu à la région des Laurentides. Déjà, 6 projets ont été mis en chantier, alors que près d'une vingtaine de fermes ont souligné leur intérêt.

Pour lire le rapport en entier, visitez le site de l'UPA Outaouais-Laurentides à l'adresse suivante, outaouais-laurentides.upa.qc.ca/producteur.

ASSURANCE AGRICOLE

La confiance, ça se cultive !

La protection de votre entreprise mérite un partenaire qui comprend votre situation.

La Turquoise vous offre des produits d'assurance agricole qui s'adaptent à vos besoins.

Protéger votre entreprise, notre force depuis 50 ans.

- Producteurs laitiers
- Fermes d'élevage
- Vignobles
- Acériculteurs
- Maraîchers
- Grandes cultures
- Pomiculteurs
- Apiculteurs

1 833 231 3757

laturquoise.ca

LA
TURQUOISE

LE BIEN ET LE BÉNÉFICIAIRE DE DOMMAGES ET DES SERVICES FINANCIERS



P014361-1_10570

réseau
agriconseils

DES SERVICES-CONSEILS
AGRICILES SPÉCIALISÉS,
PARTOUT AU QUÉBEC!

COMMUNIQUEZ AVEC VOTRE RÉSEAU AGRICONSEILS
POUR OBTENIR L'AIDE D'UN EXPERT.

Aide financière disponible : de 50 % à 75 %.

Services-conseils offerts pour toutes les productions,
dans les domaines suivants :

Agroenvironnement • Gestion financière et commercialisation • Gestion organisationnelle et des ressources humaines • Mise en marché de proximité • Pratiques culturales • Pratiques d'élevage • Régie des bâtiments • Transformation alimentaire artisanale

1 866 680-1858

www.agriconseils.qc.ca • www.facebook.com/agriconseils



Québec Canada

LES SERRES DE CLARA : UNE OASIS D'AUTONOMIE ALIMENTAIRE À SAINT-JÉRÔME

SIMON MARTEL
SMARTEL@GROUPEJCL.CA

Au bout de la 8e avenue, dans ce qui était autrefois la municipalité de Saint-Antoine, se trouve une oasis de culture enclavée au sein du Parc des Jardins de Saint-Jérôme.

Avoisinant une petite zone industrielle, des bungalows et la route 158, cette oasis, qui est bordée par la petite rivière Saint-Antoine, est mieux connu sous le nom de Jardin collectif de Saint-Jérôme. Il s'agit de l'ambitieux projet de l'organisme Les Serres de Clara, un OSBL dont la mission est de développer l'autonomie et l'entraide par le biais de l'agriculture.

PLUS DE 30 ANS À CULTIVER L'AUTONOMIE

Cet OSBL a connu un développement en plusieurs étapes depuis sa création en 1991. Tout a commencé avec la mise en valeur du Parc des Jardins, où d'importants travaux d'aménagement



Le Jardin Collectif de Saint-Jérôme, le poumon de l'organisme Les Serres de Clara

ont eu lieu. Des jardins communautaires ont aussi été créés pour permettre aux citoyens de cultiver de petites parcelles de terres.

En 2006, une nouvelle étape a été franchie avec la création du Jardin Collectif de Saint-Jérôme, une première dans les Laurentides. Ce projet ambitieux d'un demi-hectare, qui fait aujourd'hui figure d'emblème pour l'OSBL, vise principalement à renforcer l'autonomie alimentaire des communautés défavorisées. C'est à ce moment que l'organisme a pris une nouvelle dimension en devenant un pilier de l'approvisionnement alimentaire pour de nombreuses personnes dans le besoin.

En 2014, une autre avancée importante a marqué l'évolution des Serres de Clara. Cette année a vu la diversification des activités en sécurité alimentaire, avec l'introduction d'un comptoir d'aide alimentaire et le développement de cuisines collectives, approvisionnés en partie par le Jardin Collectif, qui produit environ 3000 kilos de végétaux biologiques grâce au travail de bénévoles.

ÉTENDRE L'AGRICULTURE URBAINE À LA GRANDEUR DE SAINT-JÉRÔME

Grâce aux Fonds de relances des services communautaires, Les Serres

de Clara viennent de lancer une étude de faisabilité dans le cadre de leur tout nouveau projet, Des jardins plein ma ville. L'objectif de ce projet et la mise en place d'espaces d'agriculture au cœur de la ville de Saint-Jérôme.

« Pour le moment, notre projet est d'aller chercher l'implication citoyenne dans la ville de Saint-Jérôme. On souhaite mousser la vie de quartier et impliquer les gens dans leur collectivité et que tout ça se fasse par le jardinage » explique Gabrielle Jobin Richer, chargée de projet pour Les Serres de Clara.

Ultimement, le but du projet est de voir se créer des zones d'agriculture dans des espaces verts de la ville qui sont sous-utilisés et qui pourraient permettre aux citoyens de se rencontrer tout en cultivant ensemble. Gabrielle Jobin Richer, qui entrevoit la possibilité de voir pousser ces jardins collectifs dans les parcs, sur le terrain de certains organismes ou même chez des privés, est bien confiante que le projet sera mené à terme, considérant qu'il est en concordance avec le plan d'urbanisme de la ville.

Pour plus d'informations, les citoyens sont invités à consulter le communiquer à cet effet à l'adresse serresdeclara.org/_files/ugd/

PORTRAIT

LAURIE BOUTIN, PASSIONNÉE DU MONDE FLORAL

SIMON MARTEL
SMARTEL@GROUPEJCL.CA

Laurie Boutin est fleuriste. Elle travaille en tant que travailleuse autonome depuis son atelier à Sainte-Adèle. Horticultrice de formation, elle a œuvré dans le domaine du paysagement pendant plus de 25 années jusqu'à ce qu'une blessure au talon, conséquence de ses activités professionnelles, ne l'empêche de travailler.

Après plusieurs mois de convalescence, pendant lesquels elle a été contrainte de se déplacer en fauteuil roulant, elle a décidé de suivre un diplôme d'études professionnelles en fleuristerie. Plus récemment, elle a ouvert sa boutique en ligne, La Main sur les Fleurs, où elle vend ses créations.

LE POUVOIR DES FLEURS

Pour cette fleuriste adéloise, les fleurs possèdent un pouvoir, une force indéfinissable. Laurie Boutin utilise même le terme « magique » pour les décrire, avouant que si elle en avait reçu durant sa convalescence, celle-ci aurait été moins pénible.



Laurie Boutin, propriétaire de la boutique La Main sur les Fleurs.

« Le pouvoir des fleurs, que ce soit une ou plusieurs fleurs, rend les gens heureux. Être fleuriste, c'est vendre du bonheur. Un métier rempli de belles histoires et de belles rencontres, en plus d'être dans le secret et l'intimité des gens », explique-t-elle.

En effet, le métier de fleuriste permet, à travers les créations florales, de partager la joie ou les peines des clients, de souligner la magnificence d'un moment ou d'apaiser, par la beauté des fleurs, les souffrances liées à la perte d'un être cher.

CUEILLETTE SUR SA TERRE, EN FORÊT ET AILLEURS

Pour la confection de ses bouquets, Laurie Boutin cueille une partie de ses fleurs sur la terre qu'elle partage avec son père et son frère, située à environ 2 heures de route de Sainte-Adèle. Elle collabore également avec des fermes locales pour se procurer ses ornements, mais elle apprécie aussi la quête des végétaux dans des endroits insolites, tels que les bords des chemins ou des routes.

« Il y a différentes façons de cueillir. Par exemple, récemment, les employés de la ville de Sainte-Adèle coupaient des végétaux, alors je leur ai simplement demandé si je pouvais en ramasser certains, qui de toute façon finiraient inévitablement au compost. Parfois, je frappe chez les gens pour leur demander la permission de cueillir. Bien souvent, on me répond : « Oui, madame, servez-vous ! », indique la fleuriste.

Lorsqu'elle cueille dans la nature, Laurie Boutin suit une démarche éthique. Elle s'efforce, par exemple, de ne prélever que ce dont elle a besoin pour ses bouquets ou de laisser des fleurs pour les autres.

Pour la suite des choses, Laurie Boutin poursuit ses explorations et s'intéresse particulièrement aux fleurs médicinales et comestibles, perfectionnant ses connaissances du monde floral, dans des ouvrages et sur le terrain. « On ne peut jamais vraiment connaître une fleur aussi bien que lorsque l'on l'identifie, la dessine, la goûte, la sent ou la cueille. Dès le moment où l'on cueille une fleur, elle devient partie intégrante de nous et on ne l'oublie jamais », explique-t-elle.

ET SI C'ÉTAIT MOI...



Productrice de bovins
Pontiac, Outaouais



ÉCOUTE AGRICOLE

CINDYA

Détresse
Isolement
Conflits
Stress
Suicide
Finances



Suivez-nous sur nos réseaux sociaux

<https://suicide.ca>

Info: 873 455.5592

www.ecouteagricole.com

Moi, Cindya, je suis endeuillée par le suicide. Traverser cette épreuve est un véritable combat. Revivre le jour où il a disparu, rassembler tout les signes qu'il a pu nous donner... Pourquoi ne les ai-je pas vus ? J'aurais pu l'aider. Jamais je n'aurais cru qu'un jour, c'est moi qui vivrais cette douleur. **Et si c'était moi...** Dans mon cas, c'est bel et bien moi...

Mon frère, j'aurais aimé que tu me demandes de l'aide quand tu souffrais. J'aurais aimé que tu saches que je t'aurais aidé. J'aurais aimé que tu en parles. Je ne t'aurais jamais jugé. Le fait que tu aies mis fin à ta vie est une douleur qui ne me quittera jamais. Tu nous manques à tous.



MAIN SUR LE CŒUR POUR NOS AGRICULTEURS

Soutenez la santé mentale de la communauté agricole des Laurentides et de l'Outaouais

SOIRÉE-BÉNÉFICE HYBRIDE ET ENCAN VIRTUEL AU PROFIT D'ÉCOUTE AGRICOLE



Samedi
17 février 2024,
à 18 h 30

Sous le charme des érables,
1062, boul. Arthur-Sauvé,
Saint-Eustache



Billets - Boîtes-repas - Encan
RÉSERVEZ EN LIGNE
avant le 1^{er} février 2024



Vous pouvez contribuer de différentes manières!

- Devenez partenaire de la soirée.
- Offrez un prix pour l'encan.
- Faites un don.

Contactez-nous:
ecouteagricole@gmail.com
www.ecouteagricole.com

L'ÉVEIL AGRICOLE

UN ÉTÉ DÉSASTREUX AU NIVEAU DES PLUIES

SIMON MARTEL
SMARTEL@GROUPEJCL.CA

La pluie aura fait bien des ravages dans les champs agricoles de toutes les régions du Québec. Cet été, des records ont notamment été battus à certains endroits.

Pour sonder leurs membres, l'Union des producteurs agricoles (UPA), en collaboration avec l'Association des producteurs maraîchers du Québec (APMQ), l'Association des producteurs de fraises et framboises du Québec (APFFQ), les Producteurs de pommes de terre du Québec (PPTQ) et les Producteurs de légumes de transformation du Québec (PLTQ), ont récemment mené un sondage sur l'impact de l'excès d'eau dans les champs du Québec.

Selon Martin Carron, président de l'UPA, « les résultats du sondage confirment que les conséquences financières pour les entreprises sont sérieuses et préoccupantes, allant même jusqu'à compromettre l'avenir de plusieurs fermes. Plus que jamais et chiffres à l'appui, la situation exceptionnelle que connaissent les productrices et producteurs du Québec milite en faveur d'une aide tout aussi exceptionnelle,



rapide, à la hauteur des besoins et à l'extérieur des programmes existants ».

Les conditions météorologiques défavorables s'additionnent ainsi au contexte financier difficile que vivent les agriculteurs et les agricultrices du Québec. En plus de composer avec la hausse du prix des intrants ainsi que des taux d'intérêt, les agriculteurs et les agricultrices du Québec voient leur labour ainsi que l'autonomie alimentaire du Québec saccager par Mère Nature.

À ce propos, l'UPA Outaouais Laurentides, dans un communiqué de presse publié cet automne, lançait un cri du cœur pour exhorter les institutions financières ainsi que le gouvernement à tendre la main auprès de ses membres : « à la suite de la fermeture d'entreprises agricoles sur son territoire, la Fédération de l'UPA Outaouais-Laurentides rappelle aux intervenants du monde agricole la nécessité de trouver des solutions concrètes, rapides et flexibles. [...]

Dans l'objectif de préserver l'expertise agricole, mais aussi notre souveraineté alimentaire, la Fédération appelle à plus de flexibilité et un plus grand accompagnement, tant des institutions publiques que privées. ».

Résultats du sondage sur les conséquences de l'excès d'eau

Les résultats du sondage indiquent que 51 % des entreprises envisagent d'augmenter le recours à leur marge de crédit pour essayer leurs pertes. De plus, 37 % ont l'intention d'investir davantage afin de réduire l'impact des excès d'eau sur leurs opérations.

26 %, prévoit de restructurer leur dette pour mieux faire face aux perturbations, tandis que 26 % s'attendent à une augmentation du solde de leurs comptes fournisseurs. De plus, 20 % envisagent de réduire la taille de leur entreprise et 19 % songent à modifier leur production en adaptant leurs plans de cultures.

En outre, 10 % des entreprises ont l'intention d'adhérer à l'assurance récolte et 10 % envisagent de diversifier davantage leurs productions pour atténuer les risques. Par ailleurs, 9 % envisagent de suspendre temporairement leurs activités en réponse aux difficultés rencontrées, tandis que 8 % envisagent de vendre leur entreprise pour faire face à la situation.

FIER

COLLABORATEUR

de l'Éveil agricole pour les besoins de nos agriculteurs.



TAUX DE FINANCEMENT

À PARTIR DE

0%

Tu penses toujours à tes champs ?

C'est le moment idéal pour profiter de nos taux de financement à partir de 0 % sur les accessoires agricoles.* La promotion prend fin le 31 décembre 2023.



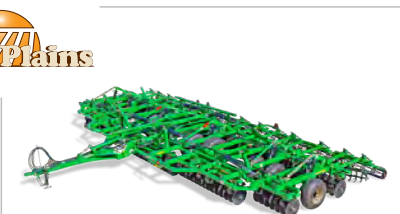
Herses à disques / Série CD



Déchaumeuse



Semoir Min-Till repliable



Turbo-Max

Great Plains

Service 24/7



14183, boul. Curé-Labelle, Mirabel QC J7J 1M3
T 450 434.0000 | Kanatrac.ca

À SAINTE-AGATHE

JLD-LAGUË S'OFFRE DE NOUVEAUX LOCAUX

Afin de répondre à une demande grandissante dans les Laurentides, la succursale JLD-Laguë concessionnaire John Deere de Ste-Agathe-des-Monts va déménager dans un nouvel emplacement au cours de l'année 2024. La nouvelle localisation sera située non loin de la succursale actuelle, à quelques centaines de mètres plus au nord, au 4741 Route 117, Ste-Agathe-des-Monts. Avec cette nouvelle succursale, toute notre clientèle résidentielle, commerciale et agricole pourra être servie dans un seul et même espace moderne et accueillant. « Avec une superficie de plus de 160 000 pi² et une visibilité accrue depuis la Route 117, ce nouvel emplacement accueillera un bâtiment de plus de 18 000 pi². Nous y retrouverons une vaste salle de montre, une dizaine de baies de service, un plus grand espace pour le département des pièces. », précise Simon Pelletier, VP développement corporatif.

UNE PREMIÈRE PELLETÉE DE TERRE

D'ici-là, des travaux de construction et d'aménagement sont prévus au courant des prochains mois et la première pelletée de terre a eu lieu le lundi 30 octobre 2023, en présence des représentants de la ville, des invités ainsi que de l'équipe de la succursale JLD-Laguë Ste-Agathe-des-Monts.

« Nous sommes ravis de ce projet d'expansion et de modernisation d'envergure qui offrira assurément une expérience de magasinage bonifiée et une qualité de services exceptionnelle pour la clientèle de la région, en plus d'offrir un lieu de travail optimal et à la hauteur pour nos employés » souligne Stéphane Godard, directeur de la succursale.

« Nous tenions à convier toute l'équipe pour le lancement de la construction, car c'est avant tout grâce à nos employés que nous pouvons offrir un tel niveau de qualité de service chaque jour à nos clients » ajoute-t-il.

Terry Enepekides, Président du Groupe,

souligne « Nous sommes fiers de réaliser ce nouvel investissement important dans notre réseau de concessionnaires au profit de nos clients et nos employés. Le tout est en ligne avec notre plan à long terme de développement, d'investissement et de maintien d'installations à la pointe de la technologie ». L'inauguration du nouveau bâtiment et le déménagement de la succursale est prévue à l'été 2024. Durant les travaux, le service aux clients demeurera identique dans la succursale actuelle du 4999, route 117 Nord.

À PROPOS DU GROUPE JLD-LAGUË

Le Groupe JLD-Laguë opère un des principaux réseaux canadiens de concessionnaires d'équipements et de camions établis à travers le Québec et l'Est de l'Ontario. L'entreprise est impliquée dans la vente, la revente et l'entretien des produits John Deere sur les marchés agricoles, résidentiels, du commercial et de la construction compacte, détenant maintenant 18 succursales John Deere sous les bannières JLD-Laguë au Québec et Green Tech dans l'est de l'Ontario. Elle est aussi présente avec les produits Peterbilt sur le marché du

camion en exploitant 5 succursales sous les bannières TransDiff JDH dans le centre du Québec. Le groupe possède également Fardiens Québec qui opère dans la vente et l'entretien de remorques haut de gamme ainsi qu'Atelier Genytech qui offre des services spécialisés dans tous les domaines de la mécanique de véhicules lourds. Location Sauvageau et Location Légaré, qui sont les principaux fournisseurs de location de véhicules à court et à moyen terme pour les clients commerciaux et institutionnels dans la province de Québec, viennent compléter l'offre du Groupe. Les entreprises exploitent un parc diversifié de plus de 3 800 véhicules utilitaires utilisés principalement pour des applications commerciales de travail, y compris des camionnettes, des camions cubes, des camions-cargos, des VUS, des fourgonnettes et des voitures, ainsi que des remorques, des VTT, des motoneiges et d'autres véhicules spécialisés.

UNE NOUVELLE BOUTIQUE BOUCHERIE À SAINTE-SOPHIE

(S. M.) — La Ferme Kirk ouvre une boutique boucherie à Sainte-Sophie, grâce à laquelle l'entreprise familiale pourra vendre les fruits de sa propre production bovine.

Située sur la Montée Morel, à moins de cinq minutes en voiture de la ferme et des pâturages, la boutique sera unique en son genre dans la municipalité de Sainte-Sophie. En effet, mis à part dans les grandes chaînes d'alimentation, il n'y a aucune boucherie sur le territoire de Sainte-Sophie.

« C'est un projet qui nous tient à cœur et que nous avons en tête depuis très longtemps » explique Vincent Blondin, co-proprétaire de l'entreprise au côté de sa mère Nancy Kirk. Le jeune agronome et éleveur de bovins est aussi boucher et pourra donc proposer des coupes de bœuf aux goûts et aux préférences de sa clientèle. « Nous étions un peu tannés de dépendre de la vente aux enchères pour écouler la production de nos bovillons » indique Nancy Kirk, qui avec son fils Vincent, sont confiants que cette nouvelle entreprise sera profitable sur tous les plans pour leur famille.

Depuis un certain temps, les produits de bœuf de la Ferme Kirk sont disponibles chez Fontaine Sucrées, une épicerie locale de produits fins qui vend un peu de tout. La ferme a aussi un étal au marché public de Sainte-Sophie, qui n'est toutefois pas ouvert à l'année. Autrement, les clients peuvent se rendre directement à la ferme pour leurs achats, mais la boutique sera pour Vincent et Nancy l'occasion d'offrir une nouvelle expérience d'achat à leurs clients. Cela

permettra aussi de désencombrer la maison familiale qui est remplie de congélateurs !

LA FERME KIRK, PRÈS DE 180 ANS D'EXISTENCE ET D'ÉVOLUTION

La Ferme Kirk existe depuis 1845. Le fondateur de la ferme, Micheal Kirk, a probablement, selon Nancy Kirk, choisi de venir s'établir à Sainte-Sophie après avoir fui la Grande famine qui a obligé un grand nombre de familles irlandaises à trouver refuge en Amérique du Nord. Aujourd'hui, Vincent, celui qui représente la relève de la Ferme Kirk, est le premier de sa lignée à poursuivre cette tradition. Âgé de 26 ans, il sait depuis son adolescence qu'il désire marcher dans les traces de son ancêtre venu de l'île verte.

Vincent Blondin se distingue également en étant le premier membre de sa famille à poursuivre des études post-secondaires dans le domaine de l'agroalimentaire. Il est titulaire d'un diplôme collégial de l'Institut des technologies agroalimentaires de Saint-Hyacinthe, d'un certificat universitaire en productions animales, ainsi que d'un baccalauréat en agronomie de l'Université Laval. Il est indéniable que son parcours académique a façonné une nouvelle perspective pour l'entreprise familiale qui connaît sa huitième génération en 2023. En effet, c'est durant son parcours universitaires à Laval que Vincent a élaboré le plan d'affaire en vue de la mise en place et de développement de la boutique boucherie.

Centrés sur plus de 400 000 entreprises

La plus grande force-conseil d'agronomes et d'experts à croire à vos projets et à la réussite de votre entreprise.

Mohamed Hage, président fondateur
Ferme Lufa
Membre Desjardins Entreprises

Trouvez tous les services, conseils et produits financiers offerts ici
desjardins.com/entrepreneur
www.desjardins.com/agricole
450 430-8430

Desjardins
Entreprises

L'ÉVEIL AGRICOLE: OUTAOUAIS-LAURENTIDES, 9 décembre 2023 Page 15

P012523-5_07682



AUCUN PAIEMENT PENDANT 12 MOIS
AUCUN ACOMPTE
AUCUN INTÉRÊT PENDANT 12 MOIS¹

Sur les tracteurs de la série T5



Récoltez les meilleures offres de l'année.

Value Bonanza est l'occasion de bénéficier des meilleures offres de l'année et d'acquiescer du nouvel équipement pour améliorer votre entreprise. Profitez dès aujourd'hui de ces offres exceptionnelles : ZÉRO acompte, ZÉRO paiement pendant 12 mois et ZÉRO pour cent d'intérêt pendant 12 mois. Après les 12 premiers mois, le taux d'intérêt passe à 2,25 % par an pour les 48 mois restants. Nos tracteurs de milieu de gamme polyvalents et économes en carburant sont conçus pour faciliter la gestion de charges variées.

N'attendez pas! Ne tardez pas à profiter de cette offre, elle expire le 31 décembre 2023 et le stock est limité!



P013076-6_01562

J.-RENÉ LAFOND inc.

3203, ch. Charles-Léonard, Mirabel
Québec J7N 2Y7

www.jrenelafond.com
450 258-2448



¹Pour usage commercial seulement. Participation du client sous réserve de la qualification de crédit et de l'approbation de CNH Industrial Capital America LLC ou de CNH Industrial Capital Canada Ltd. Consultez votre concessionnaire New Holland participant pour plus de détails et les conditions d'admissibilité. Cette offre est valable jusqu'au 31 décembre 2023. Les conditions d'admissibilité à ces taux, conditions et absence d'acompte peuvent varier en fonction de la situation financière du client ou du demandeur. Les modalités et les conditions standard de CNH Industrial Capital America LLC ou CNH Industrial Capital Canada Ltd s'appliqueront. Exemple pour le Canada : Un client qui achète un nouveau tracteur T5-120 le 1er octobre 2023 avec un prix de détail suggéré de 170 233,00 \$CA peut financer le tracteur sans acompte et à un taux d'intérêt de 0,0 % pour les 12 premiers mois. Après les 12 premiers mois, le taux d'intérêt passe à 2,25 % par an pour les 48 mois restants. La durée totale du contrat est de 60 mois. Au cours des 12 premiers mois, il n'y aura aucun paiement. Par la suite, 48 versements mensuels égaux de 3 711,83 \$CA seront effectués. Le montant du dernier versement peut être légèrement différent en raison de l'arrondissement. Le montant total payable sera de 178 167,81 \$CA, ce qui comprend les frais financiers de 7 934,81 \$CA. Les taxes, les frais de transport, l'installation, la livraison et les options ou outils supplémentaires ne sont pas inclus dans le prix de vente suggéré. Cette offre peut faire l'objet de changements ou être annulée sans préavis.