

# LE Courrier DE BERTHIER

ORGANE HEBDOMADAIRE DES INTÉRÊTS DU COMTÉ DE BERTHIER

VOL. XXV. - NO. 17.

BERTHIERVILLE, JEUDI, LE 18 OCTOBRE 1956.

Roland Doucet, Rédacteur-Gérant

## Surplus de \$909. à la Commission Scolaire

A la dernière séance de la Commission Scolaire. M. J.-M. Racine, le vérificateur, a soumis le bilan pour l'année 1955-56 aux membres de cette commission qui l'on approuvé.

L'administration a réussi à apporter un surplus malgré les difficultés rencontrées durant l'année, dû au manque de coopération de certains gros payeurs de taxes à s'acquitter de leur compte de taxe scolaire.

En effet, si l'on regarde le montant d'arrérages de taxes pour l'année 1955-56 et pour les années antérieures, l'on constate le montant formidable de \$17,279.65.

La commission scolaire trouve son principal revenu dans la taxe foncière des propriétaires qui a rapporté \$24,603.82. La différence des revenus est comblée par diverses subventions sur dettes obligatoires et construction et par le paiement des intérêts sur arrérages.

LA MUNICIPALITE SCOLAIRE DE BERTHIERVILLE, Cte BERTHIER, Qué.

Monsieur le Président, Messieurs,

Il me fait plaisir de vous informer que j'ai maintenant terminé la vérification des livres de votre Municipalité Scolaire pour l'année 1955-1956.

Après m'être fait assermenté et avoir rempli les formalités exigées par la loi, j'ai procédé à l'examen et à la vérification des comptes et c'est un honneur pour moi de soumettre à votre approbation les états ci-joints :

ETAT DES RECETTES ET DEBOURSES du 30 juin 1955 au 30 juin 1956.

COMPTES DE REVENUS ET DEPENSES au 30 juin 1956.  
BILAN au 30 juin 1956 et  
LISTE DES ARRERAGES DE TAXES.

Votre Corporation a rempli ses engagements en rencontrant des échéances d'intérêts et de capital sur sa dette.

Le relevé du compte de Revenus et Dépenses se solde par un surplus de \$909.38.

Les recettes ont été contrôlées avec les doubles de reçus et avec chacun des comptes du Ledger et il semble que l'argent perçu ait été porté à la caisse. Faute d'autorisation à cet effet, je n'ai envoyé aucun compte aux contribuables dont les noms sont sur la liste ci-jointe.

Vos livres sont bien tenus et votre secrétaire semble bien faire son possible pour rendre un compte exact des affaires de votre Corporation.

Respectueusement soumis,

Le Vérificateur,  
J.-M.-G. RACINE,  
Comptable Public Enrg.

Joliette, Qué., ce 3 octobre 1956.

CORPORATION SCOLAIRE DE BERTHIERVILLE  
COMTÉ DE BERTHIER, QUE.

ETAT DES RECETTES ET DEBOURSES  
Du 30 juin 1955 au 30 juin 1956

### RECETTES

CONTRIBUABLES		
Taxe 1955-56	24,603.82	
Arrérages	3,520.37	28,124.19
RETRIBUTION		
OCTROIS - CONSTRUCTION	5,615.75	9,375.00
AUTRES		
Intérêts Placement	15.00	
Caisse Populaire	.20	
Arrérages	230.60	
Octrois - Instruction	10,360.94	
Remb. - Fonds de pension	462.15	
Remb. et divers	68.00	11,136.89
EMPRUNT TEMPORAIRE	2,000.00	56,251.83
ARGENT EN CAISSE		4,662.09
		60,913.92

(suite à la page 5)

## Invitation aux Filles d'Isabelle

Toutes les Filles d'Isabelle qui sont anxieuses d'initiations sont cordialement invitées à l'Initiation du Cercle St-Olivier de Montréal, le 21 octobre prochain, à l'hôtel Windsor.

Il y aura une messe à l'église Ste-Cécile à 8.00 hres.

Initiation à 2.00 hres au salon Rose de l'hôtel Windsor.

Banquet à 7.00 hres au salon Windsor.

Pour la première fois, les messieurs seront admis accompagnés de leur épouse pour le banquet. Prix du billet \$3.00.

## Roland Lefrançois

### condamné à mort.

Roland Lefrançois, 28 ans, cultivateur de St-Charles-de-Mandeville, dans le Québec, a été trouvé coupable de meurtre, samedi, et condamné à être pendu le 18 janvier prochain.

Lefrançois est père de deux enfants.

Le jury l'a trouvé coupable de meurtre, après avoir délibéré pendant plus d'une heure. Il l'a jugé coupable d'avoir assassiné Joseph Savoie, 61 ans de St-Charles-de-Mandeville, en août dernier; selon le jury, Lefrançois frappa Savoie à la tête avec une pièce de bois.

Le juge Roger Ouimet a condamné l'accusé à la pendaison. On croit qu'il y aura appel.

St-Charles-de-Mandeville est situé à environ 25 milles au nord-est de Joliette.

## Partie de cartes mercredi prochain

Les dames patronesses de l'hospice du Sacré-Coeur organisent pour le mercredi 24 octobre une partie de cartes qui aura lieu à 8.30 hres, à la salle paroissiale.

C'est une oeuvre sociale qu'il convient d'encourager.

Nul doute que la population de Berthier se fera un devoir aussi bien qu'un plaisir de participer à cette partie de cartes.

De nombreux prix seront distribués. Apportez vos jeux de cartes.

### NOTE

On est prié de noter qu'il n'y aura pas de clinique à l'Unité Sanitaire jeudi prochain le 25. La prochaine aura donc lieu le 8 novembre.

## Décès de M. Laurent Mesnard de Berthierville

Le R. Père Lucien Mesnard s.j., professeur au Collège des Jésuites de Québec, et Mme René Pomerleau viennent de perdre leur vénérable père, M. Laurent Mesnard décédé à l'âge de 85 ans, au Foyer St-Dominique, rue St-Cyrille à Québec, où il s'était retiré depuis quelques semaines.



M. Laurent Mesnard

Né à St-Bruno, comté de Chambly, le 22 décembre 1871, du mariage de M. Henri Mesnard et de Philomène Brais, M. Laurent Mesnard fit de brillantes études commerciales au séminaire St-Charles Borromée de Sherbrooke.

Il débuta dans les affaires en février 1886 au service de la maison d'importation Mongenais et Boivin, où il remplit les fonctions de comptable jusqu'en 1889. Après la réorganisation de cette maison sous le nom de Boivin, Wilson et Cie, il conserva le même poste.

A cette époque un hollandais, M. J.J. Melchers, fonda à Berthierville une distillerie qui depuis lors devait porter son nom. M. Laurent Mesnard vint alors s'établir à Berthierville et il fut le gérant-fondateur de cette importante industrie, la "Melchers Gin and Spirits Distillery Co. Ltd." Durant cinquante ans, il occupa ce poste de confiance avec une fidélité exemplaire. Il fut non seulement apprécié de ses employeurs et des officiers des Douanes et d'Accise, avec lesquels il était sans cesse en contact, mais aussi des ouvriers qui trouvaient en lui un conseiller et un protecteur. Il savait prendre leurs intérêts avec beaucoup de sollicitude et il fut en tout point un patron chrétien et modeste.

A Berthierville, il s'intéressa vivement aux oeuvres paroissiales, tout particulièrement aux pauvres de la Société St-Vincent de Paul, dont il fut longtemps officier, à l'établissement du monastère des Religieuses Dominicaines et de l'Hospice du Sacré-Coeur. Il fut également marguillier, président de la Chambre de Commerce Senior et membre du conseil municipal, dont

il refusa plusieurs fois d'accepter les postes d'honneur. Président du Club Laurier de Berthierville, M. Laurent Mesnard était aussi gouverneur à vie de l'Hôpital Notre-Dame de Montréal.

Son épouse, née Corinne Martin, est décédée en 1944. Outre le R.P. Lucien Mesnard, il laisse aussi une fille, Madame René Pomerleau (Cécile), son gendre, le Dr René Pomerleau D.Sc., chef du Laboratoire fédéral de Pathologie Forestière à Québec et professeur à l'Université Laval, ainsi que plusieurs neveux et nièces, dont Mlle Laurence Mesnard qui fut sa gardienne et garde malade pendant les dernières années de sa vie.

La dépouille mortelle sera exposée à sa résidence de Berthierville et les funérailles auront lieu à l'église paroissiale, le vendredi 19 octobre. Le corps sera inhumé au cimetière de la Côte-des-Neiges de Montréal.

## Deux automobiles volées

Dans la nuit de lundi à mardi, des maraudeurs ont réussi à s'emparer de l'automobile de M. Roger Lavallée, 78 Iberville. Le soir M. Lavallée avait stationné sa voiture dans son entrée de cour. C'était une voiture de marque Chrysler 1948, sedan, quatre portes. Licence No 379-245.

Dans la même nuit, M. Luc Delorme de Lanoraie se faisait voler sa voiture "Monarch" 1951. Licence No 505-259.

La police provinciale fait enquête.

## Troupe de comédiens au Théâtre Metro le 27 octobre prochain

En soirée, le 27 octobre prochain, aura lieu au théâtre Metro de Berthierville, un grand spectacle de Music Hall qui sera présenté par la troupe de grande renommée du fameux Roger Miron.

Deux grands comédiens sont à l'affiche dans les personnes de JOSEPH et LOLA (plus drôles que jamais). Deux heures de fou rire.

Plusieurs numéros de chant et de musique vous seront aussi présentés par des artistes, tels que : LISE, JEAN CORBIN, JEAN BOUCHER, LES FAMEUX LAURENTIENS, vedettes des disques RCA VICTOR et en plus le Troubadour Roger Miron, grand prix 1955 disques RCA Victor.

Ne manquez pas ce spectacle qui aura lieu le 27 octobre. Vous aurez de l'action, des émotions et du fou rire.

# LE Courrier DE BERTHIER

JOURNAL HEBDOMADAIRE

"Autorisé comme envoi postal de la deuxième classe, Ministère des Postes, Ottawa".

**W.-H. GAGNÉ & FILS**

Éditeurs-Propriétaires

**ROLAND DOUCET, Rédacteur-Gérant**  
8, rue Lafayette — Tél. : 6-8105

Le prix de l'abonnement est de \$2.00 par année pour le Canada et \$3.00 pour les États-Unis — Toute année commencée est due en entier.

Conformément à la tradition et dans l'intérêt d'une juste liberté, il est entendu que les articles du "Courrier" sont publiés sous la responsabilité de leurs auteurs. Pour le tarif des annonces, impressions, etc., on voudra bien s'adresser à nos bureaux.

## A QUOI SERT L'INSTRUCTION ?

### LE MONDE CHANGE

Nous autres, Canadiens, avons pleinement conscience de nos ressources naturelles, parce que notre économie est fondée sur elles, c'est-à-dire sur nos forêts, nos fermes, nos minéraux et notre énergie hydraulique, nos pêcheries et nos animaux sauvages. Mais elles ne sont d'aucune utilité sans intelligence et l'initiative de notre peuple.

Nous avons plus besoin que jamais de connaissances et d'initiative, parce que nous vivons à une époque de profonds changements sociaux et culturels. La jeunesse d'aujourd'hui ne s'en rend pas compte, parce que c'est la seule époque qu'elle connaisse, mais depuis une quarantaine d'années notre monde devient de plus en plus étranger et terrifiant.

Il y a moins de deux générations les gens ordinaires vivaient une vie normale. Nous avons bien des crises, qui surviennent peut-être tous les dix ans, — un tremblement de terre, quelques débats politiques sur les tarifs ou une menace de guerre — mais ces problèmes étaient résolus avec aplomb et dextérité par des experts.

Aujourd'hui, nous avons des crises dans notre pays et à l'étranger, et elles ne concernent pas seulement les organismes de secours, les hommes politiques et les militaires : nous y sommes tous intéressés. C'est pourquoi nous avons besoin de l'instruction pour nous mettre au courant des événements et acquérir la sagesse.

La technologie scientifique a détruit la vie paisible familière à nos grands-parents. Parfois sa tâche est si secrète que ni ses enfants ni ses voisins n'en comprennent la vraie nature.

Nos ancêtres étaient satisfaits tant qu'ils avaient assez de quoi vivre d'avance ; demain, la science aura fait un pas de plus en avant, les machines seront dirigées par des machines, la main-d'oeuvre sera classée par ordre de compétence et le jugement prononcé contre l'homme sans instruction sera sans appel.

ADOPTÉZ LE  
**MÉTRO**  
POUR VOTRE  
THÉÂTRE

TOUS LES  
**MARDIS**  
**SOIRS**

**FOTO-NITE**

**\$250.00**

A L'AFFICHE DU

## THÉÂTRE MÉTRO

Rue Montcalm

Berthierville

SUR SEMAINE : Ouverture : 7 h. p.m., 2 Représentations  
DIMANCHE ET JOUR DE FÊTES : Ouverture: 1 h. 30 jusqu'à  
fermeture. Tél. : 6-4536.

JEU., VEN., SAM., DIM., 18, 19, 20, 21 OCTOBRE

**DEMON AU VISAGE D'ANGE**  
Avec Jose Ferrer — June Allyson

**LA REINE DU BROADWAY (Couleur)**  
Avec Rita Hayworth — Gene Kelly

LUNDI, MARDI 22 et 23 OCTOBRE

**LE FOYER PERDU**  
Avec Gaby Morlay — Mary Marquet

**LE BANDIT**  
Avec Anna Magnani — Amedeo Nazzari

JEUDI, VEN., SAM., DIM., 25, 26, 27, 28 OCTOBRE

**JEANNE D'ARC (Couleur)**  
Avec Ingrid Bergman — Jose Ferrer

**CHASSEURS DE TÊTES (couleur)**  
Avec Documentary

### Le magasin J. R. Jourdain fermera ses portes

C'est M. René Jourdain qui nous a appris officiellement qu'il quitterait Berthierville à la fin du mois d'octobre pour retourner à Louiseville où le père de notre concitoyen possède un magasin d'accessoires électriques et de meubles des plus prospère.

Nous regrettons grandement le départ de notre ami René qui était un compagnon charmant et très estimé du public.

On nous apprend que le local occupé par M. Jourdain le sera dès le mois de novembre par une pharmacie.

### Il se fait frapper par une auto

Lundi midi, le jeune Nelson Rémillard filait en motocyclette sur la rue Montcalm, lorsque arrivé à l'intersection Montcalm et Du Collège, il fut heurté par une automobile venant du côté sud de la rue Du Collège. Heureusement l'accident n'a causé aucune blessure grave à la victime qui s'en est tirée avec une jambe un peu endommagée et quelques égratignures.

### Notre chef de police pince les voleurs

Une automobile volée à Montréal dans la journée de samedi a été retrouvée à Berthierville, grâce à l'esprit d'observation de notre chef Chaput. Dans l'après-midi de dimanche, le chef remarqua trois jeunes gens qui se baladaient dans les rues de la ville. Trois figures inconnues pour le chef. Il décida de les questionner pour ensuite découvrir que l'auto était volée.

Il appréhenda les trois jeunes gens de 15, 16, 17 ans et les conduisit à la prison de Joliette où la police provinciale en a pris soin.

Lundi après-midi, le chef a remis aux propriétaires la voiture qui avait servi pendant quelques heures à transporter nos trois adolescents.

La voiture appartenait à Blacky Auto, 585 Castelleau, Montréal. Ceux-ci ont chaudement félicité notre chef de police.



## LE CARNET SOCIAL

### PROCHAIN MARIAGE : —

On annonce pour le 27 octobre le mariage de M. Gilles A. Biron, fils de M. et Mme Alfred R. Biron de Berthierville à Mlle Michele Désy, fille de M. et Mme Arvin Désy, également de Berthierville.

**DANDONNEAU** — Le 14 octobre a été baptisée, Marie, Rébecca, Sylvie fille de M. et Mme Jean-Louis Dandonneau. (Gisèle Plante). Parrain et marraine : M. et Mme Joseph Plante.

\* \* \*

**PHILIBERT** — Le 14 octobre a été baptisée Marie, Albina, Thérèse, Jocelyne, fille de M. et Mme Gilles Philibert (Thérèse Massé). Parrain et marraine : M. Jean-Paul Massé, oncle de l'enfant et Mme Albina Massé, grand'maman de l'enfant.

### NAISSANCES : —

**RIQUIER** — Le 13 octobre a été baptisé Joseph, Julien, Serge fils de M. et Mme André Riquier (Simonne St-Germain) Parrain et marraine : M. et Mme Julien Piette.

## LA CAISSE POPULAIRE DE BERTHIERVILLE

EST VOTRE CAISSE

4% PAYE SUR LE CAPITAL SOCIAL

Quand le deuil vous frappe ! Pour vous servir ...

## ANACLET LEMIRE

Directeur funéraire

Salons mortuaires modernes — Monuments  
Fleurs — Ambulance — Etc.

125, rue Frontenac — Tél. : 6-4552 — BERTHIERVILLE, Qc.

## ANDRÉ A. AUDETTE, D. C.

CHIROPATICIEN

Le samedi à Berthierville

57, rue Frontenac — Berthierville, P. Q.

**PAREZ AUX  
GLISSEMENTS**

ACHÉTEZ  
**Firestone**

LE PNEU  
TOWN & COUNTRY  
POUR SUPER-TRACTION

- DOUX ET SILENCIEUX SUR LE PAVÉ
- SUPER TRACTION POUR GLACE OU NEIGE À L'APPROCHE DES TEMPÊTES

**BRISSETTE AUTOMOBILE LTÉE**

Téléphone: 6-3795

Berthierville, P.Q.

# Clin d'oeil sur la rue

La compagnie Richard Limitée, fabricants de couteaux évolue et grandit d'une manière très encourageante. Après avoir agrandi leur usine au cours de l'été, les autorités de cette industrie viennent de faire l'achat d'une machine à plastique qui servira dorénavant à la fabrication de leurs manches de couteaux. Voilà une petite industrie de chez-nous qui a vraiment gagné ses épaulettes.

Votre automobile devra être assurée en 1957. A partir du 1er février 1957, tous les automobiles qui circuleront dans l'état de New-York, devront être assurées contre les accidents. Si un citoyen du Canada voyage dans l'état de New-York et n'a pas d'assurance, il devra se surveiller.

Le risque ne devra pas être moins de \$10,000 pour un acci-

dent mortel pour une personne, \$20,000 pour deux ou plus et \$5,000 pour les dommages à la propriété.

Dans certains milieux, l'on parle de plus en plus de la fermeture possible du collège St-Joseph à la fin de l'année scolaire, pour ne pas réouvrir en septembre prochain.

Si telle est la vérité, ce sera une perte irréparable pour nos étudiants et pour l'économie de toute la ville.

Notre collègue a besoin d'un appui financier. Allons-nous le laisser mourir ?

M. Alfred R. Biron est à se construire un magnifique cottage à Ville-Mont-Royal. Comme on le sait M. Biron a fait beaucoup pour apporter chez-nous de la belle construction et il a réalisé de

Réparation de lunettes  
EXAMEN DES YEUX  
**Léo-Paul TROTTIER**  
OPTOMETRISTE ET OPTICIEN  
1654 est Mt-Royal Tél: LA. 3-1638  
MONTREAL, P. Q.

beaux projets. C'est dommage que nous n'ayions pas dix personnes de ce calibre d'homme d'affaires, car nous pourrions connaître, nous aussi, une ère de développement dans l'habitation.

On organise actuellement un grand banquet en l'honneur du député provincial, M. Azellus Lavallée. Cette démonstration aura lieu le 22 novembre au château Berthelet.

On ne peut approuver cette vague d'hystérie collective du "ROCK'N" ROLL. Une vraie danse de serpent accompagnée d'un espèce de cris d'alligators

N'oubliez pas la partie de cartes en faveur de l'hospice du Sacré-Coeur, mercredi, 24 octobre, à la salle paroissiale.

Les nouvelles voitures 1957 sont en ville. Faites votre choix. Elles sont toutes merveilleuses.

M. et Mme J. Albert Tellier nous ont quittés pour aller demeurer à Montréal. Notre meilleur souvenir les accompagnant.

M. Gilles Rousseau a fait l'acquisition de la propriété de M. Georges Dudemaine sur la rue Jacques-Cartier.



**Ajoutez une Note Nouvelle!  
Complétez votre garde-robe  
d'automne avec un Pantalon  
et un Veston Sport Danbury**

Vous n'avez jamais vu des vestons sport si jolis et si seyants. Ils ont toutes les caractéristiques Tip Top renommées—superbes tissus anglais tout laine, exécution soignée et, bien entendu, le style Tip Top renommé. Venez voir les vestons sport prêts-à-porter Danbury de Tip Top—ils ont beaucoup de chic! Et, pendant que vous y êtes, regardez notre beau choix de pantalons prêts-à-porter Danbury.

En exclusivité chez

**J. A. Champoux Enrg.**

Merceries

113 FRONTENAC — TEL. : 6-4211 — BERTHIERVILLE

D-203F

**TIP TOP TAILORS**

SIROP GOUPIL ● Pour rhume, coqueluche, bronchite Adultes et enfants  
GOUTTES GOUPIL ● Pour maux d'oreilles. Adultes et enfants  
ONGUENT GOUPIL ● Très efficace pour hémorroïdes.  
En vente partout dans Berthier et les alentours  
Service postal pour la campagne :  
2465, rue SAURIOL MONTREAL, P. Q.

**"VOUS VOUS DEVEZ DE VIVRE EN SECURITE"**  
Pour votre Assurance-vie, feu, accident ou automobile, etc., voyez  
**SYLVIO DUBOIS - Assurances générales**  
32, rue Montcalm — Tél. : 6-3730 — BERTHIERVILLE

**SERVICE DE TÉLÉVISION**  
PAR UN "SPÉCIALISTE"  
SERVICE CERTIFIÉ SUR TOUTES MARQUES  
★ ★ ★ ★ ★  
**CONSULTEZ**  
**RAYMOND SANSCHAGRIN**  
Technicien en Télévision — Membre du R.T.T.A., U.S.A.  
48-A IBERVILLE (PLACE DU MARCHÉ)  
TEL. : 6-4314 BERTHIERVILLE  
SERVICE PROMPT ET COURTOIS

**Pour une prise sûre!**  
Voyez-nous pour avoir les célèbres pneus d'hiver  
**SUBURBANITE**  
par  
**GOOD YEAR**  
(Flancs blancs disponibles en dimensions populaires)  
A85F



**BERTHIERVILLE AUTOMOBILE**  
36 FRONTENAC TEL. 61011  
CHRYSLER - PLYMOUTH  
CAMIONS FARGO

**NOUS VOUS GARANTISSONS SATISFACTION POUR TOUS GENRES DE TRAVAUX DE CONSTRUCTION**  
ADRESSEZ-VOUS A  
**GERMAIN ST-MARTIN**  
CONTRACTEUR GENERAL  
RUE DU COLLEGE — Tél. : 6-4236 — BERTHIERVILLE

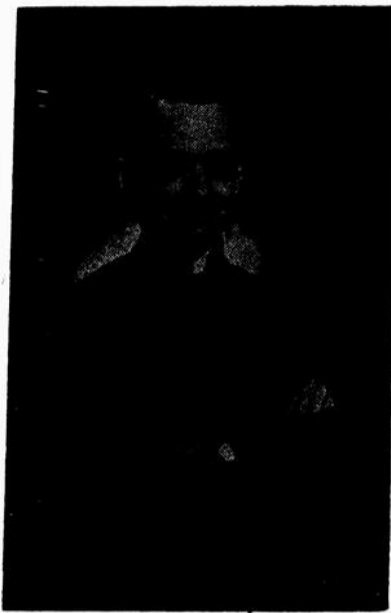
**Pour vos voyages à Montréal**  
PRENEZ L'HABITUDE DE VOYAGER AVEC  
**BRISSETTE & FRÈRE**  
RUE MONTCALM — TEL: 6-3795 — BERTHIERVILLE.  
La seule compagnie de transport à vous prendre à domicile et vous déposer à votre porte. Aucun arrêt. Plus rapide.

Tous les jours, excepté samedi et dimanche  
Départ de St-Ignace de Loyola 7.45 A.M.  
Départ de Berthierville 8.00 A.M.  
**SAMEDI SEULEMENT**  
Départ de St-Ignace de Loyola 7.45 A.M. 12.45 P.M.  
Départ de Berthierville 8.00 A.M. 1.00 P.M.  
**DIMANCHE**  
Départ de St-Ignace de Loyola 6.45 P.M.  
Départ de Berthierville 7.00 P.M.  
**DEPART DE MONTREAL**  
Tous les jours, excepté le samedi  
Départ du terminus 5.30 P.M.  
Départ du terminus Samedi 10.30 A.M. 5.30 P.M.  
Départ du terminus DIMANCHE 10.30 P.M.

**LE PALAIS DU COMMERCE**  
(Terminus)  
1700 RUE BERRI, MONTREAL — TEL.: MA. 7062  
Pour autres informations, adressez-vous à:  
**BRISSETTE & FRERE**  
Rue Montcalm, BERTHIERVILLE Tél: 6-3795

# ST-BARTHÉLEMY EN ACTIVITÉ

## RETOUR D'EUROPE



Le R. Père Paul-Maurice Farley, c.s.v., Directeur de l'École d'Agriculture de St-Barthélemy, de retour d'Europe, donne ses impressions de voyage à notre correspondant.

\* \* \*  
— Bonjour, mon Père, comment allez-vous ?  
— Très bien merci, monsieur le journaliste.  
— Je sais que vous arrivez d'Europe. Je présume que vous y avez fait un excellent voyage,

n'est-ce pas ?  
— Merveilleux à tous points de vue.

— Je vous serais reconnaissant mon père, si vous voulez bien donner un bref aperçu pour le bénéfice de nos lecteurs.

— Avec plaisir. Mon voyage a duré trois mois : du 1er juillet au 6 octobre. J'ai fait la traversée, aller retour sur "l'Homeric" de la Home Lines ; paquebot très confortable, utilisé par de nombreux canadiens et dont le service de haute qualité se distingue par un bilinguisme parfait. Durant le premier mois j'accompagnais un groupe d'une vingtaine de personnes venues des différentes parties de la Province et recrutées par l'Agence : "Etapas et Rencontres internationales". Cet organisme est, je crois, unique en son genre. Dirigé par un prêtre français de grande valeur l'abbé J. Houyoux, il a surtout pour but d'orienter le tourisme canadien-français et franco-américain dans un sens culturel et spirituel. Sans être chargé de lui faire aucune publicité je n'hésite pas cependant à recommander "Etapas et Rencontres internationales" aux canadiens de langue française qui désirent faire un beau et fructueux voyage organisé en Europe.

Le groupe a toujours voyagé dans un "Car" français de grand luxe où il avait à sa disposition les services d'une hôtesse tout comme sur les lignes d'aviation.

Sous la direction compétente et expérimentée de l'abbé Houyoux qui nous servait de guide, nous avons visité la Belgique, la Hollande, l'Allemagne, la Suisse, l'Autriche, l'Italie, la France, l'Espagne au complet et après avoir franchi le détroit de Gibraltar, nous nous sommes rendus jusqu'à Tanger, au Maroc, ville internationale très pittoresque. Après une dernière semaine à Paris, le groupe s'embarquait au Havre, le 12 août à destination du Canada. Le même jour, réalisant un rêve caressé depuis longtemps je prenais l'avion en direction du Proche-Orient pour un pèlerinage en Terre-Sainte. Après quelques jours au Liban et en Syrie il m'était donné de faire un émouvant séjour en Palestine. C'est-à-dire en Israël et surtout en Jordanie particulièrement riche en souvenirs historiques qui évoquent la vie et la mort de Notre-Seigneur. Visiter les Lieux-Saints, il y va de soi, constitue indubitablement le sommet d'un voyage outre-mer. Joie sans pareille pour un chrétien et à plus forte raison pour un prêtre que de pouvoir séjourner là même où le Christ a vécu. Avec quelle émotion ne célèbre-t-on pas la sainte Messe au Tombeau de Notre Seigneur, au Calvaire à Gethsémani, à Bethléem et en tous ces lieux qui évoquent si intensément la divine figure du Sauveur.

Au retour de Terre-Sainte, je faisais escale en Grèce surtout pour visiter Athènes, son Acropole, ses musées. Je m'arrêtais aussi de nouveau à Rome. Le lendemain de mon arrivée, je connaissais un autre grand moment de mon voyage, en étant reçu en audience par le Souverain Pontife à Castel Gondolfo, avec le groupe de la Survivance Française.

(suite la semaine prochaine)

### NOTES SUR ST-BARTHÉLEMY : —

— Numéro 79 —

L'éducation au temps de M. Louis-Edmond Moreau (suite).

L'Académie St-Barthélemy (suite)

Tout ce que nous venons de dire porte la marque de l'effort ; mais, il faut amuser les étudiants. L'on ne peut reprocher aux maîtres de l'Académie d'avoir oublié cette vérité. Des congés, il y en avait et abondamment. D'abord, la belle vacance du Jour de l'An commençant le 30 décembre et finissant le lendemain des Rois.

**POUR VOS REPARATIONS GENERALES DANS VOS VETEMENTS**  
**PRESSAGE ET REPARATIONS POUR VETEMENTS DE DAMES ET MESSIEURS**

**PRESSAGE DANS LA MEME JOURNEE**

Revers de pantalons — Bords de manches faits à neuf. le tout : exécution et réajustement faits par un expert.

AUSSI REPARATIONS MINEURES DANS LA FOURRURE.

Satisfaction garantie.

**MARIANE VALET SERVICE**

Mme D. Pouliot, prop.

TEL: 6-4489 — 98 FRONTENAC — BERTHIERVILLE.



Son élégance et sa **PUISSANCE** nouvelles font de la **DODGE '56** la plus **AVANTAGEUSE** des voitures à bas prix

Si vous recherchez la voiture la plus avantageuse pour 1956, voyez la Dodge! Nouvelle "silhouette aérienne," chic tout nouveau. Nouvelle puissance des moteurs V-8 et Six. Etonnante nouvelle transmission automatique PowerFlite qui fonctionne "au toucher," sans le moindre effort de votre part! Voyez, conduisez la nouvelle Dodge aujourd'hui même!

**DODGE '56 au nouveau style élancé!**

\*Facultative moyennant supplément modique

**BRISSETTE AUTOMOBILE Ltée**

TÉLÉPHONE: 6-3795

BERTHIERVILLE, P.Q.

**UNIK**  
**PORTE D'INTÉRIEUR**  
**"90" GREEN SEAL**

UNIK "90" Green Seal — d'un océan à l'autre, l'une des portes d'intérieur les plus populaires au Canada. Méthode de construction tout à fait moderne, vous assurant une porte dont on peut se fier, pour la belle apparence aussi bien que pour la durabilité. Pleinement garantie pour une année, par le plus important fabricant de portes en bois franc du Canada. Caractérisée par une très belle face de merisier, une construction interne bien équilibrée et un système breveté de ventilation interne — le tout à un prix étonnamment modéré.

Un produit de Canada  
Flushwood Door Limited

## BERTHIER BOX & LUMBER

TEL : 6-3774

BERTHIERVILLE, P. Q.



Hospitalisation Familiale avec ou sans salaire — Accident et Maladie, ou accident seulement.

VIE — FEU — VOL — AUTOMOBILE  
Responsabilité publique, personnelle ou patronale.

Autant de problèmes pour vous !

Confiez ces problèmes à VOTRE AGENT :

**J.-HENRI GAGNON**

Confiez-nous aujourd'hui vos problèmes de demain.

TELEPHONE : 577 LANORAIN

Le directeur donnait des grands congés de sortie à la St-Viateur et à Pâques. Ensuite, les fêtes du curé, de l'aumônier, du directeur comportaient chacune un grand congé ; de même, les visites de l'inspecteur et du visiteur comme le passage des grands personnages. Et l'on trouvait de quoi s'amuser dans la cour, au grand jeu de balle au mur, au "jeu de pigeon", sur l'échelle aux exercices gymnastiques sans parler des jeux tranquilles dans la salle de récréation. Quelquefois, les Frères conduisaient les élèves en pique-nique. On les a vus se rendre bruyamment à la Commune, dans les bosquets de Pierre Brissette ou près du lac artificiel de St-Joachim. Quel plaisir !

Même des élèves méritants représentèrent leur Maison au dehors. Le 17 novembre 1884, un groupe de quatre élèves assistent à la réception de Son Excellence Mgr Smeulders au Collège Joliette. Une bonne année, l'on en rencontre plus de trente avec leurs maîtres à la cathédrale de Montréal où les élèves des Clercs de St-Viateur avaient une réunion générale.

En lisant les lignes précédentes, nous avons pu voir combien la grande salle de l'Académie rendait service aux élèves. Le public en a aussi profité. Les membres du Cercle agricole fondé le 8 décembre 1885 par les curés Moreau et Gérin y faisaient leurs réunions régulières. Mentionnons tout spécialement la grande assemblée du 7 septembre 1886 qui fournit au sénateur Paquet l'occasion de visiter les membres du Cercle et de les intéresser vivement par son discours.

Les premiers résultats d'une éducation fortement religieuse commencèrent à paraître. Ce fut une grande récompense aux dévoués professeurs. Le 1er novembre 1886, deux anciens élèves : Ed. Racine et Jos Drainville pri-

rent l'habit au Noviciat des C.S.V. En octobre 1889, trois autres marchèrent sur leurs traces : René Michaud, Herménégilde Vincent et Onésime Renaud.

Il en est qui prirent le chemin des collèges classiques : Elzéar Carufel, à Trois-Rivières, Louis Brunette, à l'Assomption et Zénon Bernier, à Joliette. Théophile Lafontaine et Edouard Bernier entrèrent aussi à Joliette.

Avant de clore cette première phase de commentaires sur l'Académie, voyons plus en détail deux événements rapportés par le chroniqueur du temps : la bénédiction de la cloche des élèves et la fête de S. Edmond en novembre 1884.

M. Moreau, habile metteur en scène, voulut signaler le don d'une cloche à l'Académie par MM. les curés Brissette et Ph. Bernard et P. Dumontier, marchand de Lévis. L'instrument venait des ateliers Chanteloup, de Montréal. Avec les religieux, M. Moreau organisa une bénédiction solennelle en la fête de Saint-Barthélemy dans la salle d'étude transformée en chapelle à cause de la circonstance. En même temps, la fête servirait à inaugurer l'Académie.

Le 24 août, grand'messe solennelle chantée par le curé Vincent Piliquet, accompagné du Père Charles Ducharme, directeur du Noviciat et de M. Pierre Sylvestre, du Collège Joliette. Sermon de circonstance par M. Camille Caissee, aumônier des Soeurs J.-M. d'Hochechaga.

Le célébrant bénit la cloche. Parrains et marraines : Rév. M. Brissette, curé de St-Mathieu, et Dame Pierre Brissette, sa belle-soeur ; M. Sarrazin, avocat et sa Dame ; M. Louis Piette, marchand et sa Dame ; M. Laurendeau, avocat, et Mlle Rouleau, du Haut Canada ; le Dr Côté, de Joliette et sa Dame, fille de M. Eusèbe Asselin, célèbre bienfaiteur de l'Hospice qui porte son nom, à Joliette.

Collecte : \$150.00  
(suite à la page 9)

# Surplus de...

(suite de la première page)

## DEBOURSES

<b>ADMINISTRATION DES ECOLES</b>			
Salaire des instituteurs .....	31,175.00		
Salaire suppléant .....	184.00		
Loyer .....	2,100.00		
Lavage, balayage, chauffage .....	4,949.44		
Réparation, entretien .....	3,594.23		
Certificat et livres .....	270.36		
Ameublement .....	486.64	42,759.67	
<b>ADMINISTRATION GENERALE</b>			
Salaire secrétaire .....	900.00		
Contrôleur .....	100.00		
Copie rôle .....	25.00		
Vérification .....	75.00		
Timbres, pap., tél., voyages, etc. ....	101.15		
Don .....	50.00		
Assurance responsabilité .....	45.00		
Frais de collection .....	186.27	1,482.42	
<b>REMB. EMPRUNT TEMP.</b> .....			
<b>LIVRES DE RECOMPENSE</b> .....			
<b>OCTROIS COURS SUP.</b> .....			
<b>FINANCE</b>			
Remb. d'obligations .....	11,500.00		
Intérêts coupons .....	1,307.50		
Intérêts emp. temp, et Com. ....	26.50	12,834.00	61,013.34
<b>BALANCE EN CAISSE au 30 juin 1956</b>			
Banque Can. Nat. — Epargne .....		1.00	
Banque Can. Nat. — Courant .....	Dr. 41.23		
Chèque en circul. ....	3.50		D 44.73
<b>Caisse Populaire, Berthierville</b> .....			
<b>Excédent</b> .....			
	Dr. 43.53		Dr. 99.42
	Dr. 55.89		60,913.92

## Compte de Revenus et Dépenses au 30 juin 1956

### REVENUS

<b>CONTRIBUABLES</b>			
Taxe 1955-56 — Evaluation : 3,622,337 à .95 .....		34,412.20	
<b>RETRIBUTION</b> .....		5,615.75	
<b>OCTROIS — Construction</b> .....		9,375.00	
<b>AUTRES</b>			
Intérêts — Placement .....	15.00		
Intérêts — Caisse Populaire .....	.20		
Intérêts — Arrérages .....	230.60		
Octrois .....	10,757.00		
Divers .....	68.00	11,070.80	
		60,473.75	

### DEPENSES

<b>ADMINISTRATION DES ECOLES</b>			
Salaire des instituteurs .....	31,175.00		
Salaire supplémentaire .....	132.00		
Loyer .....	2,100.00		
Lavage, balayage, chauffage .....	5,013.23		
Réparation entretien .....	3,885.97		
Certificat et livres .....	215.11		
Ameublement .....	486.64	43,007.95	
<b>ADMINISTRATION GENERALE</b>			
Salaire secrétaire .....	900.00		
Contrôleur .....	100.00		
Recensement .....	40.00		
Police garantie .....	10.00		
Copie rôle .....	25.00		
Vérification .....	75.00		
Timbres, pap., tél., etc. ....	101.15		
Don .....	50.00		
Assurance responsabilité .....	277.00		
Frais de collection .....	186.27	1,764.42	
<b>LIVRES DE RECOMPENSE</b> .....			
<b>OCTROIS : Cours supérieur</b> .....			
<b>FINANCE</b>			
Intérêts coupons .....	11,500.00		
Remb. d'obligation .....	1,307.50		
Intérêts emprunt temporaire .....	26.50	12,834.00	59,564.37
<b>SURPLUS 1955-56</b> .....			
			909.38
			60,473.75

(suite à la page 8)

## MANIPULATION DES FRUITS ET LÉGUMES

Il est d'ores et déjà connu de tous ceux qui sont un tant soit peu intéressés à la qualité des récoltes fruitières et potagères que les blessures subies par celles-ci chaque année occasionnent des pertes considérables. D'où la nécessité de manipuler avec soin tous les fruits et légumes sans exceptions pendant et après la récolte.

En ce qui concerne les pommes, en particulier, il existe une pourriture d'entrepôt et de transport qui provient en tout premier lieu des chocs. C'est ce qu'on appelle vulgairement des "pommes machées". La chair s'écrase sous la pelure à un endroit donné du fruit formant une sorte de petit plat. Ce point meurtri brunit par la suite et peut finalement gâter tout le fruit lorsque les conditions de conservation sont plus ou moins favorables.

Parmi les légumes, les pommes de terre et les tomates sont les plus sensibles aux meurtrissures de toutes sortes qu'une mauvaise manipulation entraîne toujours. Pas besoin d'insister par exemple sur l'importance de traiter les tomates avec la plus grande délicatesse, elles qui sont si fragiles. Le moindre choc peut causer la fissure de la peau et on sait ce qui peut se produire ensuite. Cette fissure, quelque petite soit-elle, est une porte ouverte à l'écoulement et à la pourriture.

Pour ce qui est des pommes de terre, bien qu'elles soient plutôt fermes, comparativement aux tomates et aux fruits en général, elles montrent quand même un degré de sensibilité surprenant aux blessures. L'étendue de cette culture et le procédé plutôt violent de l'arrachage ajoutent évidemment à l'importance économique d'une récolte faite sans trop de précautions. Il n'y a pas cependant que les instruments qui puissent avarier les tubercules. La façon de les ramasser et de manipuler les sacs peut aussi être fort dommageable. Le mildiou, mieux connu sous le nom d'échaudage, sera assez funeste aux patates cette année comme en 1954, surtout là où les applications d'un fongicide n'ont pas été faites ou plus ou moins bien faites. Raison de plus d'avoir bien soin des tuber-

## POUR NETTOYAGE DE VOS TAPIS ET MEUBLES



E. Labelle & Fils nettoient à domicile meubles et tapis. — Travail garanti. — Attention spéciale aux institutions religieuses, hôpitaux, hôtels. — ESTIMATION GRATUITE.

SPECIALITES : CAPITONNAGE ET TENTURES

Pour tous renseignements, appelez :

**E. Labelle & Fils**

Tél. 544 Lanoraie, P. Q.

**NOUVELLE SCIE McCULLOCH**  
**à Direct Drive**

**LESABRE**

pèse moins  
coupe moins  
scie mieux

Prix: **\$239.** avec lame et chaîne de 18" 1-2f

**CLOVIS LEFRANÇOIS**

St. Michel des Saints, P. Que.

cules qui pourront échapper à l'infection et que l'on aura sélectionnés.

Il en coûte peu en somme pour obtenir des fruits et légumes intacts. En plus de les protéger durant leur croissance contre les insectes et les maladies, par sa

patience et son attention, le producteur se doit de continuer à assurer leur qualité en les manipulant avec soin.

Ces recommandations sont de M. David Leblond, phytopathologiste, au Ministère de l'Agriculture de Québec.

## POURQUOI ACHETER VOS BIJOUX A L'ETRANGER

# La Bijouterie R. A. GERVAIS

Vous offre tous les avantages des grands magasins par la quantité et la qualité des marchandises, leur bas prix et la garantie sans condition.

Sa devise est: satisfaction garantie ou argent remis

## Monsieur, Madame, Mademoiselle!

Vous avez besoin d'une montre; venez à la bijouterie R.A. GERVAIS. Vous trouverez un choix complet et varié à des prix convenant à votre bourse.

**SPECIALITE :** Montres automatiques 25 et 30 pierres, à l'épreuve de l'eau et des coups.

Avec le garanti de renom de

## R. A. GERVAIS

111 Frontenac — Tél: 6-4305 — Berthierville.

(Voisin du Bureau de Poste)

VOUS ETES CORDIALEMENT INVITES A VENIR LES VOIR.

OPTOMETRISTE

OPTICIEN

## J.-E. ST-JEAN

Bureau chez R.-A. Gervais

111, de Frontenac  
B. P. 39

Tél: 6-4305  
Berthierville, P. Q.

## BULLETIN DE LA J.O.C.

Mercredi dernier le 10 octobre, avait lieu en la salle paroissiale de Berthierville la première réunion du comité de la J.O.C. pour l'année 56-57. Voici les noms des dirigeants de ce comité :

Président : André Beaudoin. Secrétaire : Benoît Plourde. Trésorier : Denis Paul. Propagandiste : Edgar Boucher.

La semaine prochaine les membres de la J.O.C. solliciteront la population Berthelaise, pour la vente de calendriers jocistes, qui se fera dans tous les foyers.

Nous espérons votre encouragement pour l'achat de ces calendriers.

Cette semaine, l'enquête des jocistes consistera à découvrir les

**Encouragez votre journal local et faites-le lire...**

différents "gangs" de jeunes travailleurs, afin de les amener à mieux apprécier la J.O.C. Voir même à les recruter.

Nous comptons beaucoup sur la collaboration des parents et des amis de nos jeunes travailleurs, pour leur apporter une idée plus concrète de la J.O.C.

La J.O.C. espère organiser bientôt une "Soirée de Cinéma", dans le but de récolter un fonds qui servira à envoyer un représentant de notre section à Rome. Nous reparlerons un peu plus tard de ce fameux voyage en Italie.

Tous les jeunes travailleurs qui aimeraient faire partis du mouvement jociste et qui désirent connaître un peu plus sur la J.O.C. sont invités cordialement à se rendre à la salle paroissiale, après la messe de 9 hres, soit vers 10 hres, chaque dimanche matin.

Edgar Boucher  
propagandiste

## ST-IGNACE

### MARIAGE : —

Le 13 octobre a eu lieu le mariage de M. Julien Plante fils de M. et Mme Adolphe Plante à Mlle Germaine Sylvestre fille de M. et Mme Rodrigue Sylvestre de St-Barthélemy.

### BAPTEMES : —

LAFORREST — Le 31 septembre a été baptisé Joseph, Jocelyn, Yoland, enfant de M. et Mme Laurent Laforest (Adrienne Cournoyer). Parrain et marraine : M. et Mme Napoléon Guertin; porteu-se Mme Paul-Aimé Gervais.

MASSE — Le 7 octobre a été baptisé Joseph, Julien, Jacques, enfant de M. et Mme Marcel Massé (Thérèse Plante). Parrain et marraine : M. et Mme Julien Plante porteu-se Mlle Réjeanne Plante.

M. et Mme Emilien Guertin (Lucienne Cournoyer) sont les heureux parents d'une fille. Félicitations.

M. et Mme Alexandre Thibault sont les heureux parents d'une fille. Félicitations.

## SECTION DES PETITES ANNONCES

Il y a quelque chose pour vous dans nos annonces classées

**DEBOSEUR DEMANDE**  
Débousseur d'expérience demandé. Bon salaire. S'adresser à : Brissette Automobile Ltée, Tél: 6-3794 — Berthierville, P.Q.

### À VENDRE

Un imperméable bleu marine pour âge de 12 ans. Aussi un blazer de couleur marine. Age 12 ans. Aussi Parka doublé en mouton. S'adresser à : 6 Lafayette, BERTHIERVILLE.

### À VENDRE

Un radio de table (G. E.) ; un buffet de cuisine ; une fournaise à l'huile de marque "Quaker", une table de cuisine à extension avec chaises ; un paletot d'hiver pour garçon de 10 à 12 ans ; un trench-coat pour fille de 12 à 14 ans ; deux manteaux d'hiver pour fille de 12 ans, une soutane pour 12 à 14 ans et un évier de cuisine. S'adresser à : 150 rue Frontenac, BERTHIERVILLE — Téléphone : 6-4479.

### JEUNE HOMME OU JEUNE FILLE DEMANDÉ

Pour travail général de bureau. S'adresser à : BERTHIER BOX & LUMBER, BERTHIERVILLE, Tél. : 6-3774.

### LOGEMENTS À LOUER

Deux logements fraîchement renoués. Un de quatre pièces. Un autre de deux pièces et demie. Très bien situés à 31 Frontenac, Berthierville. S'adresser à : M. J.-E. ST-JEAN, 13 rue Champlain, BERTHIERVILLE — Téléphone : 6-4305, le soir 6-4406.

### À VENDRE

Deux "station" pour garçons, 12 et 14 ans. Couleur : beige. S'adresser à : 46 Iberville, BERTHIERVILLE — Tél. : 6-3669.

### À VENDRE

Une automobile "Chevrolet 1947. A très bonnes conditions. S'adresser à : René Mousseau, RR. 2, Berthier, Tél. 6-3827.

### À LOUER

Un logement de cinq pièces. Bien chauffé. S'adresser à : Mme B.-A. Gervais, 21 Sainte-Genève, Berthierville, Tél. : 6-3612.

### LES POULETTES BRAY

A livrer tout de suite et dans les deux prochains mois si vous voulez profiter des marchés Grade A Gros de '57 avec les meilleurs prix. Une grande sélection de "broilers" des lignées choisies pour obtenir les plus hauts prix.

Incubation tous les huit jours. Demandez-nous une liste pour la possibilité d'une livraison immédiate, autrement commandez à l'avance.

M. Normand Desroches, agent, RR. 2, BERTHIER JCT.

### MACHINES À COUDRE

Nous vendons la machine à coudre Singer et toutes autres marques. Nous réparons et reconditionnons toutes les marques de machine à coudre, et nous pouvons vous fournir toutes les pièces de rechange. S'adresser à : La Maison Delisle & Fils de Joliette, Tél. : 6363 ou vous pouvez vous adresser au SALON LÉO POIRIER, BERTHIERVILLE — Tél. : 6-4518.

### À VENDRE

Maison à vendre sur l'avenue du Collège. Six appartements avec chambre de bain. Très bien située. Grand terrain. S'adresser à : ANTONIO PAMPILLI, rue du Collège, BERTHIERVILLE.

### À VENDRE

Moteur Hors-bord, 15 "forces" Evinrude, 1954. Aussi une Coque Lakefield en cèdre, 15 pieds. S'adresser à : RENÉ BAYEUR, 78 Montcalm, BERTHIERVILLE — Tél. : 6-4182.

### À VENDRE

Une paire de patins, pointure 5, un habit d'hiver pour enfant, 3 morceaux. Age : 3 ans. Très propres. Différents articles pour garçons. S'adresser à : 6 Lafayette, BERTHIERVILLE, P. Q.

### À VENDRE

Une fournaise à l'huile de marque "Duotherm". En très bon état ; n'a que deux hivers d'usage. S'adresser à : 176 Montcalm, BERTHIERVILLE, P. Q.

### À VENDRE

Un set de cuisine (une table et quatre chaises). Deux brûleurs à l'huile s'adoptant sur tout genre de poêle. Très bonnes conditions. S'adresser à : 80 Iberville, Tél. : 6-4231, BERTHIERVILLE, P. Q.

### À VENDRE

Un set de salon. Une table et une lampe. Un tapis 9 x 12. Un radio Sparton. Un secrétaire avec chaise. Un moulin à coudre électrique "Singer". S'adresser à : 230 Montcalm, Tél. : 6-4491, BERTHIERVILLE.

### À VENDRE

Une fournaise de marque Coleman. N'a que deux hivers d'usage. S'adresser à : VICTOR CARMEL, 158 Montcalm, BERTHIERVILLE, Tél. : 6-4212.

### À LOUER

Logement de 5 appartements situé en campagne, près de la gare. S'adresser à : TEL. : 6-3482

### GARAGE BERGERON

DÉBOSSAGE

ET

PEINTURE

— Service rapide —

Ouvrage garanti

DANIEL BERGERON

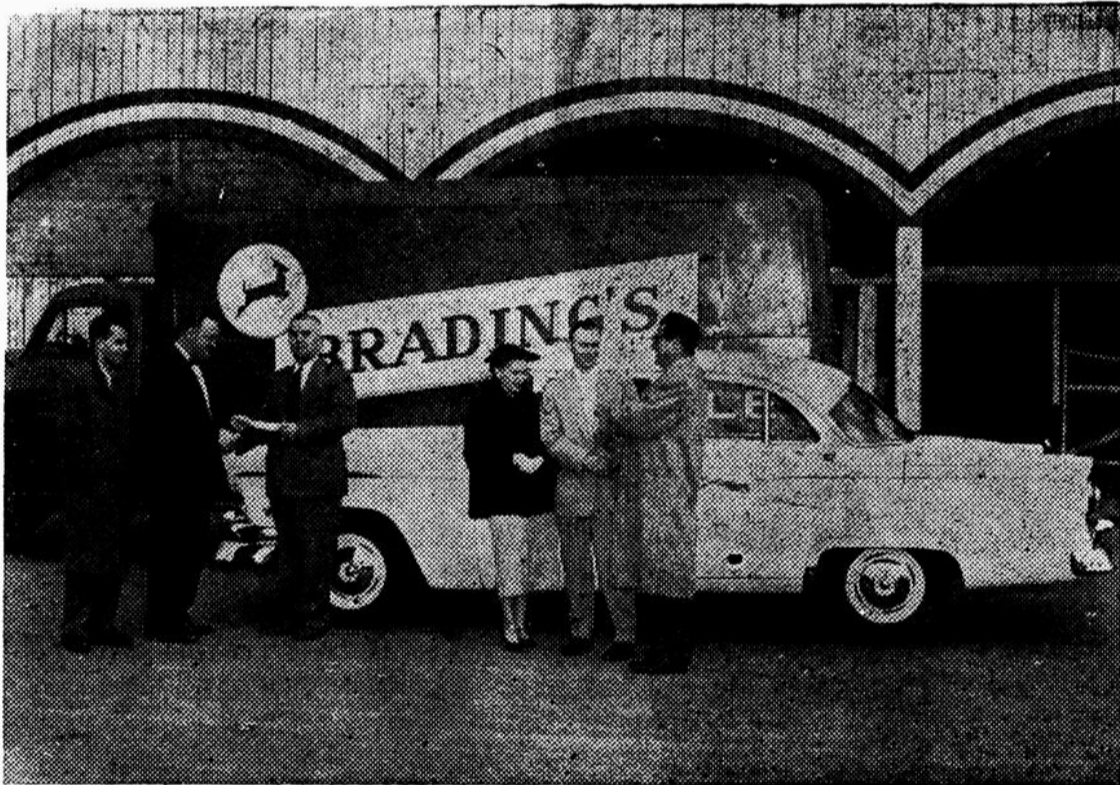
Saint-Barthélemy, Qué.

Tél. : 119

# CONCOURS BRADING

## GAGNANTS DU CONCOURS

terminé le 6 octobre, 1956



**LE GAGNANT DE LA FORD AU VINGT-TROISIEME CONCOURS BRADING : —** M. Théo Lemieux, 265 ouest, rue King, Sherbrooke, Québec, accompagné de son épouse, reçoit ici des mains de M. Roland Ouellette, assistant-gérant des ventes à la Brasserie Brading Limitée, les clefs de la Ford Sedan 1956 qu'il gagna au vingt-troisième concours Brading. M. Lemieux remporta comme premier prix une bourse d'études de \$350.00 et comme boni une ford Sedan puisqu'il avait inclus 6 capsules de Brading avec son blanc d'inscription. De gauche à droite sur la photo : M. Gingras, représentant de Gingras Auto Limitée ; M. Roland Lachance, gérant de Canadian Breweries (Québec) Limited, qui présente à M. A. Audet un chèque de \$300.00, premier prix aux fournisseurs; Mme T. Lemieux; M. T. Lemieux et M. R. Ouellette.

## Voici la liste des gagnants et leurs prix

### GAGNANTS

1. Théo. Lemieux, 265 ouest, rue King, Sherbrooke, Qué. Bourse d'études, \$350. Auto Ford 1956. \$150.00
2. Mme Réjane Phaneuf 8542 Berri, Montréal, Qué. \$15.00
3. Roch Gagné, B. P. 8—2ième Avenue, Beauceville Est, Qué. \$15.00
4. E. Button, 1473 rue Wellington, Montréal, Qué. \$15.00
5. M. A. Potter, 1531 rue Jolicoeur, Montréal, Qué. \$15.00
6. Mme R. Mercier, 80 rue St. Pierre, Apt. 3, Québec 2, Qué. \$15.00

7. Ernest Brunet, 5870 - 5ième Avenue, Rosemont, Montréal, Qué. \$15.00
8. Roland Fontaine, 563 rue Curatseau, Montréal 5, Qué. \$15.00
9. Guy Sauvé, 303 - 13ième Avenue, Lachine, Qué. \$15.00
10. Joseph Regimbal, 1117 rue St. Jean, Chambly Bassin, Qué. \$15.00
11. Mlle Helen Bateman, 1037 sud, rue Notre-Dame, Thetford Mines, Qué. \$5.00
12. Rolland Joly, 3558 Cartier, Montréal, Qué. \$15.00

### FOURNISSEURS

1. A. Audet, 221 ouest, rue King, Sherbrooke, Qué. \$300.00
2. Bélanger & Frères, 8485 rue St. Denis, Montréal, Qué. \$50.00
3. Téléphore Gagné, 2ième Avenue, Beauceville Est, Qué. \$20.00
4. Dipenus Grocery, 1453 rue Wellington, Montréal, Qué. \$20.00
5. The Park Tavern, Avenue de l'Eglise, Montréal, Qué. (Midas—Waiter) \$20.00
6. Epicerie Godbout, 17 rue des Jardins, Québec, Qué. \$20.00

7. Marché Armand, 2800 Blvd. Rosemont, Rosemont, Montréal, Qué. \$20.00
8. E. Martineau, 598 rue Curatseau, Montréal, Qué. \$20.00
9. C. Lalonde, 1000 St. Louis, Lachine, Qué. \$20.00
10. Hotel Mon Repos, Chambly, Qué. \$20.00
11. D. Dostie, 1040 sud, rue Notre-Dame, Thetford Mines, Qué. \$20.00
12. R. Arbour, Taverne Réalto, 5680 Avenue du Parc, Montréal, Qué. \$20.00

## TERRE À VENDRE

Une terre située au Bois d'Autry de Lanoraie. 120 arpents dont 80 en terre propre à la culture de jardinage. 12 arpents en bois de chauffage et de service. 28 arpents en terre déjà défrichée. Aussi machines aratoires et ménage de maison.

S'adresser à :

## ÉTIENNE TARTE

HOSPICE ST-EUSEBE

JOLIETTE, QUE.

**DERNIÈRE CHANCE DE PARTICIPER AU CONCOURS BRADING LE CONCOURS SE TERMINE LE 20 OCTOBRE**

## Le contrôle laitier postal

Le but principal du contrôle laitier postal est de faire connaître la valeur productive, en lait et en beurre, de chaque vache du troupeau.

En feuilletant dernièrement les rapports des troupeaux contrôlés, M. J.-C. Cimon, agronome, préposé au Contrôle laitier postal, au Ministère de l'Agriculture de Québec, relève deux cas typiques. Les voici : le premier est celui d'un cultivateur de Coaticook. Vingt-trois vaches ont terminé leur lactation en 1955. La moyenne de traite a été de 313 jours, soit 10½ mois. Le troupeau est croisé. Le rendement moyen par vache fut de 4,016 livres, de lait, et de 147 livres de gras.

Le deuxième cas est bien différent. Le nombre de vaches d'un troupeau de Plessisville était de vingt-deux en 1955. La production moyenne a été de 13,847 livres de lait et de 470 livres de gras par vache pour une lactation moyenne de 332 jours soit 11 mois. Le troupeau est aujourd'hui en partie pur-sang Holstein et en partie croisé Holstein. Vous voyez la différence. Le premier ne fait du contrôle laitier que depuis un an tandis que l'autre, le deuxième, est un fervent de ce système depuis l'année 1933. Il est facile de tirer des conclusions. Dans le premier cas, le contrôleur a voulu connaître son troupeau et même chacune des vaches. Qu'a-t-il maintenant à faire ? Employer un taureau de race, de la race qui s'apparente le plus avec ses bêtes. Ce taureau doit posséder les qualités d'un bon géniteur. Il doit posséder les qualités laitières qu'il est appelé à transmettre à ses descendants.

Cet éleveur devra choisir les génisses les mieux conformées. Avec du soin et une sélection sévère des jeunes, cet éleveur pourra améliorer graduellement son troupeau. De la sorte, la moyenne de production pourra être doublée à la deuxième ou à la troisième génération. Un contrôle laitier annuel et continu pourra seul lui dévoiler ces résultats. Par ces moyens, la production du lait deviendra payante.

Qu'a fait notre cultivateur de Plessisville pour obtenir de ses vaches une moyenne de production de lait aussi élevée ? Après avoir fait le contrôle laitier en 1933, il a connu la production de chaque vache de son troupeau. Une première sélection s'imposait : celle de faire disparaître les mauvaises et faire de l'élevage avec les meilleures en utilisant un taureau qui pouvait améliorer le troupeau. La sélection des peunes s'est continuée et les meilleures méthodes d'élevage ont été appliquées.

Le Contrôle laitier a toujours servi de guide dans tout ce travail.

On a introduit quelques tête de races dans ce troupeau. Le choix d'un taureau toujours meilleur a été fait avec soin. Les résultats sont excellents. Est-ce qu'un grand nombre de cultivateurs ne pourraient pas faire la même chose ? Mais le premier travail consiste dans le contrôle laitier fait pendant toute la durée de la lactation de chaque vache et répété chaque année afin de suivre les progrès accomplis. C'est ainsi que chaque cultivateur pourra édifier un troupeau dont la production sera payante.

Les cultivateurs qui produisent du lait l'hiver peuvent s'inscrire en tout temps au contrôle laitier postal, en s'adressant à la Section du Contrôle laitier, Service de l'Industrie animale, Ministère de l'Agriculture, Québec, ou bien à leur agronome de comté, ou encore à l'agronome en élevage de leur région.

Le client : Je vous offre mes félicitations pour la croûte de votre tarte, elle était excellente.

La maîtresse de maison : Vous êtes sarcastique, monsieur, ce n'est pas la croûte que vous venez de manger, c'est l'assiette en papier-pâte dans laquelle elle était...

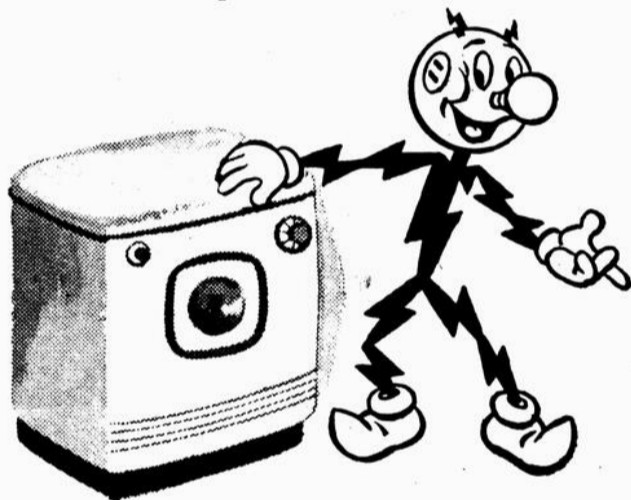
# Moquez-vous

## DE LA TEMPÉRATURE AUX JOURS DE LESSIVE!

Pourquoi vous soucier de la pluie, de la neige, de la suie ou de la poussière aux jours de lessive? Une sècheuse électrique moderne vous permet de vous en moquer. Vous n'avez plus besoin de corde à linge... et une grande partie de la corvée du blanchissage vous est épargnée lorsque vous pouvez faire sécher votre linge à l'intérieur.

Rien ne se compare à la sècheuse électrique automatique pour garder votre linge frais, propre et sentant bon! Vous pouvez le faire sécher complètement si vous voulez le serrer tout de suite, ou le laisser humide s'il doit être repassé.

Renseignez-vous auprès de votre fournisseur d'appareils électriques... et vous pourrez bientôt ignorer la température chaque fois que vous aurez un lavage à faire... en faisant l'acquisition de l'une de ces merveilleuses sècheuses électriques!



The **Shawinigan**  
WATER AND POWER CO.  
AU SERVICE DU QUÉBEC



## Un chèque entre deux millions d'autres

C'est le jour de la paye. Sans perdre de temps, Paul ira toucher son chèque à la banque, fera un dépôt et son livret d'épargne sera mis à jour.

Il aime cette façon sûre et commode de manier l'argent.

Le chèque de Paul n'est que l'un des deux millions de chèques émis chaque jour par des Canadiens qui se payent les uns aux autres les marchandises et les services qu'ils échangent. Ces chèques représentent 90 pour cent de toutes les opérations comportant un déboursé, et le maniement rapide et efficace de ces chèques par les banques à charte est indispensable au fonctionnement régulier de l'économie.

Le compte courant convient aux clients qui émettent fréquemment des chèques, alors que le compte d'épargne est pour ceux dont la préoccupation principale est de faire des économies.

La succursale la plus proche met à votre disposition ces services et plusieurs autres encore dont tout le monde peut profiter.

LES BANQUES À CHARTE DESSERVANT VOTRE VOISINAGE

**MAISON DE CONFIANCE POUR L'ACHAT DE VOS FLEURS POUR TOUTES CIRCONSTANCES :**

**ADRIEN DUCHARME**  
107, rue Frontenac — Téléphone : 6-4025 — Berthierville

Bouquets de tous genres  
Ouvert le soir et le dimanche  
Service rapide et garanti

FIANÇAILES — MARIAGES  
NAISSANCES — ANNIVERSAIRES  
DECES — ETC.

**Surplus de...**

(suite de la page 5)

BILAN AU 30 JUIN 1956  
Fonds de capital et d'emprunt

ACTIF

<b>IMMOBILISATION</b>	
Terrain et Bâtisses	178,971.06
Ameublement	6,725.98
Dû par le fonds du revenu	2,301.38
	187,998.42

PASSIF

<b>DETTE CONSOLIDÉE</b>	
Echéance 1964 — 2½% — 3%	47,500.00
CAPITAL	140,498.42
	187,998.42

FONDS D'ADMINISTRATION BUDGETAIRE

ACTIF

Arrérages de taxes 1955-56	9,808.38	
Arrérages de taxes antérieurs	7,471.27	17,279.65
Intérêts accrus	260.00	
Assurance d'avance	471.78	
Acompte sur oblig. — d'avance	500.00	
Inventaire charbon	50.00	
Placement obligation	500.00	
		19,061.43

PASSIF

COMPTES A PAYER	996.93	
FONDS DE PENSION	462.15	
DEBIT DE CAISSE	99.42	1,558.50
DU AU FONDS DE CAPITAL		2,301.38
<b>SURPLUS</b>		
Au 30 juin 1955	14,605.66	
Ajustement Fonds de pension 1955	75.61	14,530.05
Ajustement arrérages	237.88	
	14,292.17	
Surplus 1955-56	909.38	15,201.55
		19,061.43

Certifié conforme et véritable au meilleur de ma connaissance et de mon jugement.

Le Vérificateur,  
J.-M.-G. RACINE,  
Comptable Public enrç.

Joliette, Qué., ce 3 octobre 1956.

**SOYEZ PRUDENTS DANS L'ACHAT D'UNE AUTOMOBILE USAGÉE**

Nous vous donnons un garanti de 30 jours

**ATTENTION : SPECIAL POUR MECANICIEN PLYMOUTH 1947 — 4 PORTES SEDAN POUR SEULEMENT \$175.00**

<b>Automobiles</b>			
Ford 1953	4 portes	Dodge 1941	4 portes
Plymouth 1952	4 portes	Dodge 1939	4 portes
Plymouth 1951 (Suburban)		Chrysler 1939	4 portes
Dodge 1951	4 portes	Bicycle Panters	
Plymouth 1950	4 portes		
DeSoto 1949	4 portes		
Dodge 1948	4 portes		
Chrysler 1948	4 portes		
Pontiac 1948	4 portes		
Dodge 1947	4 portes		
Plymouth 1947	4 portes		
Oldsmobile 1947	4 portes		
Pontiac 1941	4 portes		

<b>Camions</b>			
Dodge 1951	Spç.		
Fargo 1951		3 Tons	
Fargo 1948		3 Tons	
		(Dompeuse)	
Jeep 1944		Express	

**Brissette Automobile Ltée**  
242, Montcalm — Tél. : 6-3795 — BERTHIERVILLE, P. Q.

*Saviez-vous que...*

✦ Certains évêques auraient voulu interdire à la CTCC toute fusion avec d'autres organismes syndicaux ; mais la déclaration du cardinal Léger les a pris par surprise.

✦ La pétulante Juliette Bélliveau a commencé dans "Points de vue" la publication de ses mémoires. Elles sont fort intéressantes.

✦ Les Jésuites canadiens ont du payer la jolie somme de \$60,000 au gouvernement communiste de la Chine pour libérer leurs missionnaires prisonniers : Une bagatelle.

✦ Les vacances au Sénat canadien se multiplient. Ce ne sont pas les candidats qui manqueront, l'heure venue.

✦ Il se trouvera toujours des retardataires et des arriérés pour boudier le progrès. Jalousie ou mauvais esprit ?

**NOS PROFESSIONNELS**

<p style="text-align: center;"><b>ETUDE</b> <b>SYLVESTRE &amp; DAVIAULT</b> AVOCATS</p> <p>175, Frontenac      Tél. : 6-4202 BERTHIERVILLE, P. Q.</p>	<p style="text-align: center;"><b>Me J. A. BOIVIN</b> NOTAIRE</p> <p>Tél. : 6-4550      C.P. 180 BERTHIERVILLE</p>
<p style="text-align: center;"><b>Dr ANDRÉ PILON</b> MEDECIN-VETERINAIRE <i>Veterinary Surgeon</i></p> <p>70, rue Iberville      Tél. : 6-4262 BERTHIERVILLE</p>	<p style="text-align: center;"><b>LOUIS A. TALBOT C. R.</b> AVOCAT</p> <p>287, De Frontenac      Tél. : 6-4192 BERTHIERVILLE</p>
<p>Sur appointment      Tél. seulement                      6-4570</p> <p style="text-align: center;"><b>JULIEN CROTEAU, D.C.</b> Docteur en chiropratique Rayons X Rays</p> <p>101 Frontenac      Berthierville</p>	<p style="text-align: center;"><b>J. E. ST-JEAN</b> OPTOMETRISTE-OPTICIEN <i>Spécialiste pour les yeux</i> Bureau chez R.-A. Gervais 111, Frontenac      BERTHIERVILLE</p>

**Roland Robillard, Avocat**  
A Berthierville, chaque vendredi  
de 9 heures a.m. à 5 heures p.m.  
**AU BUREAU DU NOTAIRE J.-A. BOIVIN**  
MONTREAL      BERTHIERVILLE  
524 ouest, Jean-Talon      221, rue Frontenac  
Tél. : TAlon 1694      Tél. : 6-4550

**LES PRODUITS**

# BRADING

**SERONT BRASSÉS À MONTRÉAL**

Pour mieux répondre à la demande croissante des produits Brading dans la province de Québec, la bière et le porter Brading seront brassés à Montréal à compter du 1er novembre, plutôt qu'à Ottawa comme dans le passé.

D'après un article publié dans le "FINANCIAL POST" du 15 septembre:

"... la compagnie tente d'atteindre une plus grande efficacité dans sa production. Les changements de production des petites brasseries aux grandes devraient permettre aux brasseries qui resteront en opération de produire presque à pleine capacité et à un coût unitaire inférieur."

Nous désirons remercier tous les clients de Brading de l'appui qu'ils ont donné dans le passé et nous les assurons qu'ils peuvent toujours compter sur Brading pour leur offrir des produits de la plus haute qualité.

**CANADIAN BREWERIES (QUEBEC) LIMITED**

**ST-BARTHÉLEMY ...**

(suite de la page 4)

A midi, banquet servi aux parains et marraines dans la salle du couvent.

A 3 heures, bénédiction du St-Sacrement.

A 3 h. 30, les enfants de chœur, le clergé, suivis d'environ 1500 personnes, se rendirent processionnellement à l'Académie. M. Plinguet bénit la Maison. Après cette cérémonie il y eut une réunion sur le terrain de l'Académie. Le curé Brissette, les avocats Sarrazin et Laurendeau adressèrent la parole.

Ensuite, chacun put visiter l'école en toute liberté. La cloche nouvellement bénite, installée le lendemain dans un endroit préparé au-dessus de l'édifice, y demeurera jusqu'au temps des grandes transformations. Aujourd'hui, on peut l'apercevoir dans le clocheton artistique de l'École d'Agriculture, mais elle ne sonne jamais. Sa vraie place serait à l'École Dussabé. Au moins, une pareille relique ne devrait jamais quitter la paroisse!

Voici les lignes que nous lisons

dans le Journal de l'Académie sur la première fête de S. Edmond en 1884. "Le 16 novembre, fête de S. Edmond, se signala par une belle démonstration en l'honneur du curé qui avait inspiré la fondation de l'Académie et l'avait rendue possible.

"L'après-midi, un Salut à l'église. Le soir, l'Académie, tout illuminée, attendait son fondateur. Accompagné du curé Gérin, de Saint-Justin, de MM. Blais et Casaubon, il fit son entrée dans la salle où 250 personnes avaient pris place. Adresse et belle petite pièce suivirent, puis allocutions de M. le curé et de M. Gérin.

"Tout le monde était content de cette première soirée donnée à l'Académie".

... Quel nouveau cours les événements prendraient-ils? Chaque religieux avait largement contribué aux succès remportés à date. Le directeur Laferrière, en particulier, avait servi la cause avec tant de cœur, d'oubli de lui-même, qu'il avait compromis sa santé. En avril, les supérieurs l'avaient envoyé à Montréal suivre des traitements. Lorsqu'il parut

à l'Académie, à la distribution des prix, en juin 1890, ce fut pour adresser ses adieux.

Avec le directeur Laferrière, l'Académie perdait un homme de grande valeur. A la piété, au zèle, à la charité, à l'esprit vraiment religieux, il alliait une solide humilité.

Avec le règne du fondateur, l'âge d'or de l'Académie prend fin. (à suivre)

L.-P. L.

**VIENDREZ-VOUS ?**

Vendredi soir, le 19 octobre prochain, aura lieu une réunion de tous les jacistes de la paroisse. A cette occasion une invitation spéciale est adressée à tous les jeunes jacistes ou non, à assister à cette réunion, au cours de laquelle un compte-rendu des activités de l'année 55-56 sera donné. On discutera également des projets pour l'année 56-57.

Donc qu'on se le dise, tous les jeunes de St-Barthélemy se rencontrent à la salle paroissiale, vendredi soir prochain à 8 heures précises.

Responsable jaciste.

**DE CI, DE ÇA ...**

**VIE PAROISSIALE :** Jeudi dernier, 11 octobre, JOURNÉE MARIAGE. Après différents exercices durant le jour, il y eut heure d'adoration le soir, à 9 heures, présidée par M. l'abbé Y. Vandal. A 10 heures messe solennelle, dite par Mgr L.-P. Lamarche, curé, assisté de MM. les abbés H. Héty et Y. Vandal.

**LA RETRAITE FERMÉE** pour jeunes filles, du 12 au 14 octobre, chez les Missionnaires de l'Immaculée-Conception de Joliette, a été l'un des plus beaux succès jusqu'à date et c'est avec un grand plaisir que nous en félicitons les organisatrices.

**LES ABONNEMENTS** au "GUIDE", organe de l'Action catholique du diocèse, ont été recueillis dimanche dernier. Il faut un contrepoint à certaine littérature malsaine qui circule parfois dans nos familles.

À L'OCCASION de la belle fête de saint Viateur, dimanche prochain, nous offrons à nos dé-

voués religieux, les Clercs de St-Viateur, l'expression de notre vive reconnaissance pour l'oeuvre admirable accomplie dans la paroisse. Vous imaginez-vous ce que serait St-Barthélemy sans ses religieux et religieuses ?

**MARIAGES :** Le 13 octobre, mariage de M<sup>lle</sup> Gilberte Dumaine, fille de M. et Mme Raoul Dumaine, à M. Roger Boisvert, fils de M. et Mme Arthur Boisvert de Champlain.

Le 13 octobre, mariage de M<sup>lle</sup> Germaine Sylvestre, fille de M. et Mme Rodrigue Sylvestre, à M. Julien Plante, de l'Île St-Ignace.

Le 20 octobre, mariage de M<sup>lle</sup> Clémence Bélisle, institutrice, fille de M. et Mme Raymond Bélisle, à M. Gilles Sarrazin, télégraphiste, fils de M. et Mme Raymond Sarrazin.

**NOS SYMPATHIES** à M. et Mme Jos. St-Yves, de St-Esprit, à l'occasion de la mort tragique de leur fils Normand de 18 ans. Ce dernier est décédé dans la nuit du 8 au 9 octobre à l'hôpital St-Eusèbe de Joliette à la suite des blessures reçues dans un accident de la route près de Ste-Julienne.

Outre de nombreux parents à Saint-Barthélemy il laisse ses grands-parents : M. et Mme Aldéric Farley et M. et Mme Hormisdas St-Yves.

**AVEC GRAND REGRET** nous apprenons le départ de M. et Mme Raoul Dumaine, en fin de semaine, pour aller demeurer au Cap-de-la-Madeleine. Ils laissent de nombreux amis parmi nous et nous garderons de ce couple si sympathique un souvenir ineffaçable.

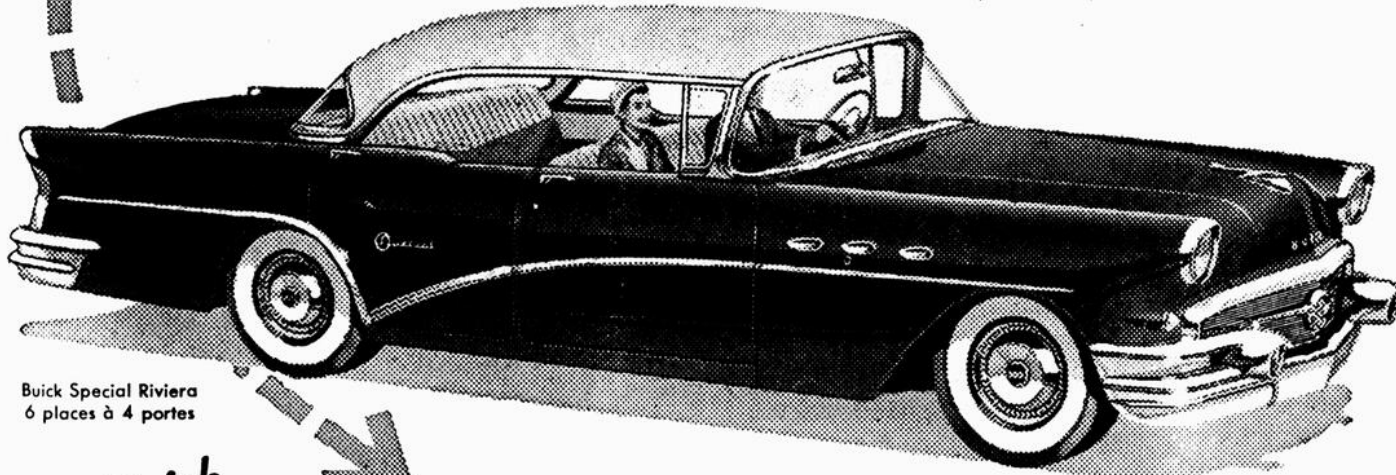
M. Nestor Lachapelle et sa famille, de St-Elphège (Yamaska), les remplaceront dans leur logis.

L'ÉCOLE DU RANG DU NORD vient de recevoir un beau cadeau. Le commissaire, M. Donat Gladu, a fait don de 7 médailles "au mé-

(suite à la page 10)

*Aubaine sur aubaine chez le dépositaire BUICK!*

**...et la pêche n'a jamais été si bonne!**



Buick Special Riviera 6 places à 4 portes

**La Buick d'aujourd'hui vous offre une triple aubaine**

**Allocation d'échange avantageuse**

— parce que votre voiture actuelle atteint aujourd'hui le maximum de sa valeur. Et que grâce à la popularité de la Buick au Canada, notre chiffre d'affaires nous permet de vous allouer une reprise encore plus intéressante sur votre voiture.

**Prix avantageux**

Les prix de la Buick d'aujourd'hui sont de près ceux des petites voitures. Mais votre dollar-Buick vous offre beaucoup plus — plus d'espace, de puissance, plus de nouveauté dans la ligne, plus de stabilité sur la route et plus de solidité dans l'ensemble — c'est la meilleure des Buick.

**Revente avantageuse C'est le moment idéal pour acheter une**

Une Buick se revend toujours bien. Mais la Buick 1956 vous rapportera encore davantage car elle comprend la Dynaflo\* à pas variable. La transmission la plus perfectionnée du monde et la seule à s'éloigner des anciens modèles pour vous offrir enfin la performance à pas variable et une plus grande économie de carburant.

LE MOMENT est venu de choisir une des ces étonnantes Buick 1956 toutes neuves et de connaître enfin la satisfaction de conduire la meilleure des Buick.

Pourquoi aujourd'hui?

Parce que votre voiture atteint aujourd'hui sa valeur maximum... Et parce qu'aujourd'hui, les prix Buick sont encore plus avantageux. (Qui sait ce qu'ils seront l'an prochain?)

Et parce qu'en ce moment la vitesse avec laquelle se vend cette grosse voiture nous met en mesure de vous accorder la plus avantageuse des allocations d'échange.

Mais vous ferez beaucoup mieux

qu'une bonne affaire en choisissant la Buick 1956. Vous choisirez la seule voiture dotée de la Dynaflo\* à pas variable perfectionnée — la transmission la plus moderne du monde. Vous choisirez la voiture au nouveau V8 ultra-puissant. Une souplesse extraordinaire. Une nouvelle stabilité et une aisance de manoeuvre qui vous facilite la conduite — une voiture dont la logeabilité et le luxe ne peuvent appartenir qu'à BUICK.

Passez nous voir à la première occasion — aujourd'hui, peut-être, vous ferez la meilleure affaire de votre vie — vous aurez le maximum de ce que peut vous procurer votre dollar-voiture.

\*La Dynaflo à pas variable perfectionnée est la seule construite par Buick aujourd'hui. Standard sur les Roadmaster, Super et Century — moyennant supplément sur la Special.

P.S. Nous avons dans le moment d'excellentes aubaines: la puissante CENTURY et la spacieuse SUPER. Venez les voir sans tarder.

**Buick**

UNE VALEUR GENERAL MOTORS

Jouissez du confort parfait en toute saison dans votre nouvelle Buick avec le véritable CONDITIONNEUR FRIGIDAIRE M-3156DF

QUAND IL SE CONSTRUIRA DE MEILLEURES AUTOS BUICK LES CONSTRUIRA

**GARAGE EUGÈNE BARIL**

TÉL. 6-4540 — GRANDE-CÔTE — BERTHIERVILLE

DANS LE  
**ROYAL 22<sup>e</sup>**  
**RÉGIMENT**

VENEZ VIVRE  
**LES TROIS PLUS BELLES ANNÉES DE VOTRE VIE**

Trois ans dans le "VINGT-DEUX" vous vaudront

- d'être prêt à défendre le pays, si jamais c'est nécessaire.
- d'être plus apte à de meilleurs emplois.
- de savoir obéir, donc de savoir commander.
- de vous faire des amis tout le reste de vos jours.
- de voyager au pays et à l'étranger.
- de vous préparer à la carrière des armes, la plus fière qui soit.

ABG-WR-2

Pour plus de détails, écrire au...  
Centre d'inscription...  
772 avenue Sherbrooke  
Montréal

## SAINT-CUTHBERT

### ABREGÉ HISTORIQUE (suite) : —

Noms des curés qui ont administré la paroisse de St-Cuthbert et qui y ont résidé :

Révérands Joseph Parent 1770-1773 ; Joseph Pouget, 1773-1775 ; J.-Bte Dubois, 1775-1779 ; Henri Catin, 1779-1784, inhumé le 29 juin 1785 dans l'église paroissiale ; Henri Pouget, desservant, 27 décembre 1784 au 9 octobre 1785 ; Mathieu de Lorimier, 1785-1799, inhumé le 21 décembre 1799 dans l'église paroissiale ; Louis Lamothé, 1799-1819 inhumé le 23 novembre 1835 dans l'église paroissiale ; François Marcoux, 1819-1829 ; Antoine Fiset, 1829-1870 inhumé le 27 avril 1870 dans l'église paroissiale ; André Brien dit Durocher, 1870-1899 ; Vitalien Dupuis, 1899-1912 ; Odilon Forest, 1912-1929 ; Edouard Leblanc, 1930-1940 ; Louis Robillard, 1940-1949 ; J.-Albert Charpentier, 1949.

### BAPTEMES : —

Le 10 octobre a été baptisé Joseph, Lucien, Yvon, Alain, fils de M. et Mme Théophile Beaufort (Lucienne Désy). Parrain et marraine : Lucien Beaufort et Lucile eBeaufort.

Le 12 octobre a été baptisé Joseph, Michel, Luc, Serge, fils de M. et Mme Fernand Lambert (Gisèle Morel). Parrain et marraine : M. et Mme Lucien Lambert (Marguerite Desjardins) grands-parents.

### JUBILE D'ARGENT : —

Samedi le 13 octobre dernier au milieu d'une centaine de parents et d'amis, avait lieu à la salle Kambo de Joliette, le 25<sup>e</sup> anniversaire de mariage de M. et Mme Joseph Houle (Joséphine Pelletier). Au son de la Marche Nuptiale, les Jubilaires firent leur entrée à la salle de réception accueillis par leurs enfants, parents et amis. Une adresse fut lue par leur fils Marcel, ecclésiastique au Grand Séminaire de Montréal. Une gerbe de roses fut présentée à Mme Houle par la petite Diane Roberge, fillette de M. et Mme Ferdinand Roberge et une bourse par leur fils cadet, Henri.

Après la traditionnelle coupe

de vin, M Armand Houle neveu et maître de cérémonie prit la parole au nom des jubilaires et remercia tous ceux qui avaient pris part à cette belle fête de famille. Ensuite, il y eut chants et danses. Tous se quittèrent au matin emportant un souvenir inoubliable de cette belle soirée familiale.

Beaucoup de bonheur et longue vie aux jubilaires afin d'avoir la joie de fêter votre Jubilé d'Or.

### CEREMONIE DE VETURE : —

Jeudi, le 11 octobre dernier, au Monastère des Recluses Missionnaires de Jésus-Marie, avait lieu la cérémonie de vesture de Georgette Chênevert (en religion Sour M.-Louise de Marillac). Cette cérémonie des plus touchantes fut présidée par Mgr Cousineau, c.s.c. évêque d'Haïti. Assistaient à cette fête religieuse, M. Camille Chênevert et sa fille Lucille, M. Simon Chênevert, sa fille Yvette, Mme Bernard eBauage, Mme Gérard eBaufort et sa fille Monique, Mme Olivier Pilon. S'étaient aussi joints à eux M. et Mme Bernard Tellier de Ste-Mélanie ainsi que M. et Mme Ovide Pilon de Saint-Norbert.

### VA ET VIENT : —

M. Alphonse Deschênes, M. et Mme Théodore Deschênes, M. et Mme Julien Morel, M. André Rousseau et Mlle Jacqueline Morel, M. Bernard et Jacques eBauage, tous à Joliette, samedi dernier à l'occasion des noces d'argent de M. et Mme Joseph Houle, M. et Mme Joseph Lavallée, aux Etats-Unis pour plusieurs semaines.

Le R. Père Simon Chênevert, o.m.i., curé de Ste-Bernadette Soubirous, M. et Mme Georges Chênevert, M. et Mme Arthur Laberge, de Montréal, à souper chez Mme Ovide Chênevert dimanche dernier.

Le R. Père Eugène Fafard, o.m.i., missionnaire au Grand-Nord, de retour dans sa province, actuellement à Saint-Cuthbert parmi les siens.

M. Philibert Morel des Etats-Unis à Saint-Cuthbert chez ses frères pour quelques jours.

## ST-BARTHÉLEMY ...

(suite de la page 9)

rite", pour les sept divisions de l'école. Ces médailles devront être décernées aux premiers de chaque classe, à la lecture des notes mensuelles.

\* \* \*

DE JEUNES COMMISSAIRES d'écoles progressifs sont de plus en plus nécessaires pour l'avancement de l'instruction chez nous. Et, Dieu merci, nous avons une Commission scolaire qui ne nous fait pas honte !

\* \* \*

LA ROUTE qui va du Boulevard au rang du Nord est à peu près complétée, sauf quelques arpentés qui seront certainement élargis. Le rehaussement et l'élargissement de cette route a fait un grand bien ; même à l'eau haute nos gens pourront sûrement circuler en véhicules-moteurs. En leur nom et au nom de tous les intéressés, un sincère merci à qui de droit.

\* \* \*

Bientôt, espérons-le, nous verrons une belle route en asphalte, partir de la montagne jusqu'au fleuve. Une belle route dans le genre de celle qui vient d'être complétée chez nos voisins du Bois-Blanc, à St-Justin. Les chanceux !

\* \* \*

PENSEZ-VOUS que c'est convenable de venir annoncer du théâtre, au haut-parleur, à plusieurs reprises, en face de l'église, juste au moment où les fidèles entrent à la grand'messe ? Le moins qu'on puisse dire, c'est que ça frise l'indélicatesse !

\* \* \*

NOS PROFONDES SYMPATHIES à toute la famille à l'occasion de la mort de M. Wilfrid Rinfret, de Maskinongé, décédé à l'âge de 75 ans. De notre paroisse, il était le père de Mme Chrysologue Massé (Jeanne) et de Mme Charlemagne Champagne (Berthe) et le beau-père de Mme Victor Massé (Antoinette) et de Mme Georges Dauphin (Laurette).

\* \* \*

NAISSANCE — CLÉMENT — Le 14 octobre a été baptisée Marie, Gertrude, Michelle, enfant de M. et Mme Hubert Clément (Lise Michaud). Parrain et marraine : M. et Mme Ernest Dupuis, oncle et tante porteuse, Mme Georges-Etienne Barrette, tante de l'enfant.

\* \* \*

NOTRE NOUVEAU CIMETIÈRE s'embellit de jour en jour. La semaine dernière, plusieurs citoyens ont fait transporter leurs monuments et d'autres sont à l'oeuvre cette semaine. Nous félicitons les paroissiens qui ont répondu promptement à l'appel de Mgr le curé.

\* \* \*

AU JARDIN ZOOLOGIQUE de Granby, dimanche dernier : M. et Mme André Fafard et leur fille Louise, M. et Mme Laurent Massé et leur fille Micheline.

\* \* \*

Mme Edmond Brissette, Mlle Denise Brissette, M. et Mme Jos. Mercure, Mlle Hélène Mercure, à Saint-Lin, dimanche dernier, pour visiter la supérieure du Couvent, Soeur Damien Marie.

### HORAIRE

EN VIGUEUR  
DIMANCHE

Le 30 septembre

Pour Montréal

Le matin 10.17 hres  
Le soir 6.07 hres

Pour Québec

Le matin 10.32 hres  
Le soir 6.21 hres  
Tous les jours

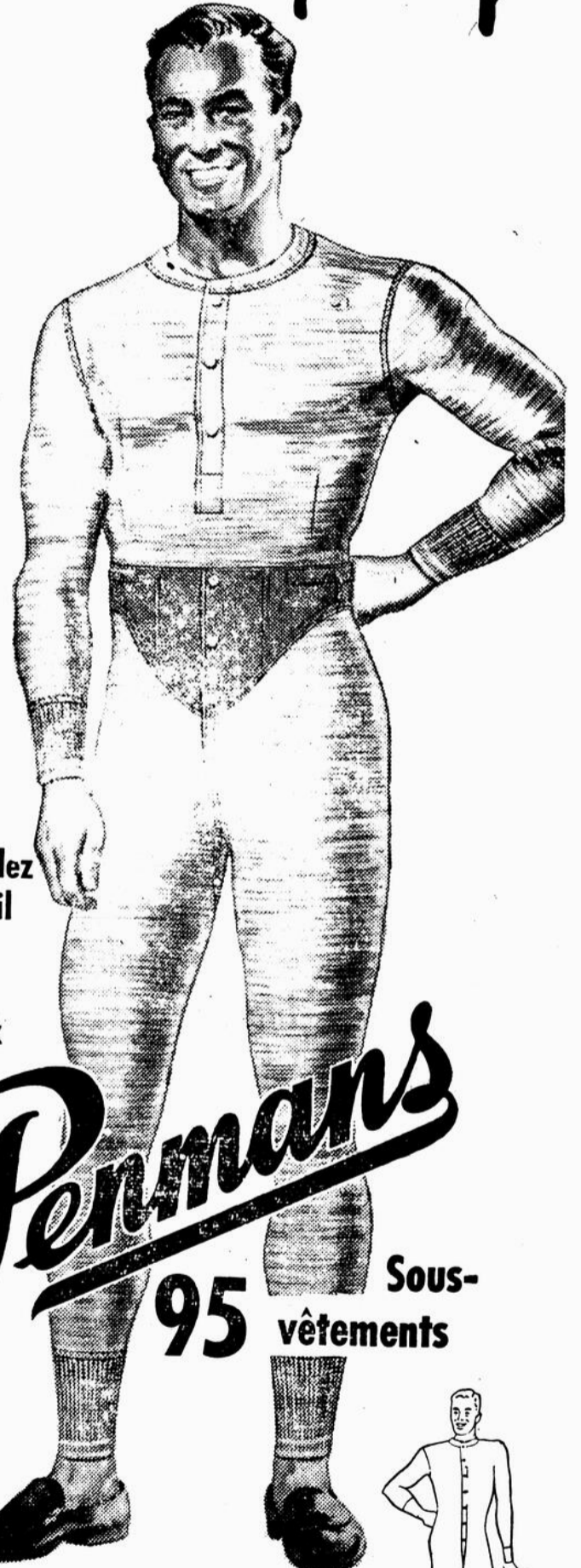
Pacifique Canadien

## ABONNÉS DE ST-CUTHBERT

Jetez un coup d'oeil sur le petit coupon où est inscrit votre nom et vous verrez en même temps la date d'échéance de votre abonnement.

Si la date d'échéance est passée, vous nous aideriez grandement en vous acquittant de votre renouvellement chez Mme BERNARD BEAUCAGE ou pour ceux qui aimeraient mieux chez M. ADRIEN DUCHARME de Berthierville. Merci.

*Vous avez chaud  
Vous êtes protégé*

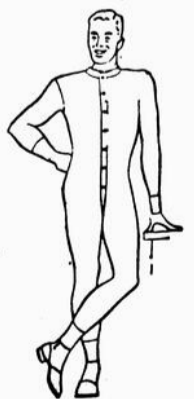


Demandez  
ce qu'il  
y a  
de  
mieux

**Penmans**  
95 Sous-vêtements



Les PENMANS "95" sont la meilleure protection contre l'hiver que vous puissiez acheter. Avec bandes de cheville et de poignet serrées, coutures lisses et boutons bien finies—les meilleurs fils de laine mérinos au monde... presque 90 ans d'expérience dans la fabrication des sous-vêtements—ils sont confortables, vont bien, supportent de nombreux lavages et vous épargnent de l'argent parce qu'ils durent des années de plus. Gilets, Caleçons et Combinaisons pour Hommes et Garçons.



IL EST AVANTAGEUX DE RECHERCHER L'ÉTIQUETTE PENMANS

C'EST le MOMENT de VÉRIFIER la BATTERIE  
et le  
SYSTÈME de REFROIDISSEMENT



OBTENEZ VOTRE  
VÉRIFICATION GRATUITE

NOUS EMPLOYONS DES

BATTERIES POWERLINE  
**CHRYCO**

ET L'

ANTIGEL CHRYCO à base de GLYCOL

MACHINE SPECIALE POUR NETTOYER SOUS PRESSION  
RADIATEURS ET MOTEURS

**BRISSETTE AUTOMOBILE Ltée**

Téléphone: 6-3795

Berthierville, P.Q.

TRÈS BIENTÔT AU THÉÂTRE METRO

# UNE SURPRISE FORMIDABLE!

## QUOI? QUAND?

SURVEILLEZ LE COURRIER DE BERTHIER

Lettre du  
Docteur



### Du danger des manipulations de la colonne vertébrale

Les accidents mortels ou invalidants sont exceptionnels et presque toujours évitables. C'est surtout une question de diagnostic préalable. Les rachis fragilisés, infectieux, tumoraux, porotiques, etc., sont les plus évidentes des contre-indications manipulatives. Les incidents et les réactions sont monnaie courante. Ils peuvent être douloureux, fonctionnels ou psychiques. Tout ce qui peut guérir par les manipulations peut être créé par elles (fait qui d'ailleurs prouverait, s'il était nécessaire, la réalité du "fait thérapeutique" manipulatif). Dans ces ordres de phénomènes, les contre-indications des manipulations, ar-

mes à double tranchant, sont surtout les interventions d'opérateurs non qualifiés.

Les intolérances ne posent de problèmes que si l'imprudent manipulateur veut passer outre. Des techniques appropriées et patientes peuvent les éviter. Mais la douleur immédiate est une contre-indication quasi absolue.

Nous devons signaler certains incidents psychiques propres aux manipulations et mal connus, dont le prototype est l'obsession

du "déplacement vertébral".

Nous n'exprimons qu'une notion évidente: les accidents les plus graves des manipulations proviennent de lourdes erreurs de diagnostic ou d'une pratique franchement maladroite; on ne peut que souscrire à la phrase de John MacMennel "l'emploi correct des manipulations dépend en premier lieu du diagnostic, et ceci est la tâche du médecin".

Tel est le résumé de l'article qu'a publié M. R. Descure dans Médecine et Hygiène du 15 décembre 1954 et qui se rapporte aux incidents, accidents, contre-indications et manipulations de la colonne vertébrale.

#### HUIT CONSEILS POUR LES VISITES AUX MALADES

1° Ne visite jamais un malade sans l'annoncer préalablement. Le malade ne désire pas de visites imprévues; seul le convalescent les apprécie.

2° Ne fais pas de visite quand tu la considères comme une obligation. Le malade est sensible et il s'en rendrait compte.

3° Ne reste pas trop longtemps. Pour un homme bien portant, un

quart d'heure est bref, pour un malade, un quart d'heure est long et fatigant. Prends congé quand d'autres visiteurs arrivent. Une chambre pleine de visiteurs, qui peut-être ne se connaissent pas entre eux, peut être une cause qui retarde la guérison.

4° Ne sois pas triste au chevet du malade. Mais à l'inverse ne sois pas exagérément gai.

5° Le malade aime recevoir des revues et de la lecture, quelques fleurs et quelques sucreries. Renseigne-toi d'avance.

### Pourquoi détruire vos vieux meubles?

E. LABELLE & FILS

vous transformeront vos vieux meubles tels que: CHESTERFIELDS, MOBILIERS DE CHAMBRE, DE SALLE A DINER, DE VIVOIRS, PIANOS, ETC., ETC.

SPECIALITES: CAPITONNAGE ET TENTURES

Estimés sans obligation. — 40 années d'expérience dans les meilleures maisons de Montréal, dont la maison HENRY MORGAN.

E. LABELLE & Fils

TEL: Lanoraie 544

LANORAIE, P. Q.

### VICTIME D'UN ACCIDENT

Un de nos concitoyens, M. Félicien Laforest, 32 ans, employé pour une compagnie de navigation et faisant partie de l'équipage du New Welland, fut victime d'un accident dans la nuit de dimanche à lundi qui aurait pu lui coûter la vie.

Pendant son travail, M. Laforest fit une chute sur une porte de bouilloire qui lui a occasionné de graves contusions à la tête.

Il est présentement hospitalisé à St-Joseph de Trois-Rivières. Lors de l'accident, l'équipage était stationné à Champlain.

Nous lui souhaitons un prompt rétablissement!

L'ESPOIR DE TOUS LES SOURDS DU CANADA EST RÉALISÉ...



"50-X"

UN APPAREIL AUDITIF PETIT, LÉGER ET PUISSANT POUR SEULEMENT

\$50.00 (complet)

Un Zenith 4-transistors de la plus haute qualité. Il ne se vend pas \$250 ou \$300 comme nombre d'autres. Tout cela grâce à l'expérience acquise en 36 ans par Zenith, les manufacturiers des fameux radios et sets de télévision connus dans le monde entier.

Une seule pile sèche minuscule alimente les 50-X à raison de 10 jours par semaine.

Venez le voir Essayez le aujourd'hui.

Garanti d'argent remis si non satisfait après essai de 10 jours.

Nous vendons les piles (batteries) pour toutes les marques. Nous réparons toutes les marques d'appareils auditifs.

En vente à la

PHARMACIE LESSARD

53, rue du Roi SOREL

Tél.: 5551

**Obligation d'Épargne du Canada**  
\$500

**Intérêt progressif**  
Obligations d'Épargne du Canada  
11e émission

Deux fois coupons rapportent	3 1/4%
Deux coupons suivants	3 1/2%
Deux autres suivants	3 3/4%
Sept derniers	4%
L'intérêt pour chaque placement de \$100, conservé jusqu'à échéance, est de	\$47.38

**COUPURES**  
(Obligations avec coupons attachés): \$50, \$100, \$200, \$1000 et \$5000.  
(Obligations entièrement enregistrées (intérêts payés par chèque): \$200, \$1000 et \$5000.  
Limite d'achat pour une même personne: \$5000.  
Régularisable en tout temps à la valeur d'achat plus les intérêts.

## DE MIEUX EN MIEUX AVEC LE TEMPS

VOUS

PLACEZ \$500<sup>00</sup>

ET

RETIREZ \$736<sup>88</sup>

Les Obligations d'Épargne du Canada de la 11e émission ont un taux d'intérêt progressif, qui commence à 3 1/4% et atteint graduellement 4%. Une Obligation d'Épargne de \$500 de la nouvelle émission rapportera \$236.88 d'intérêt en 12 1/2 ans. Vous retirerez donc en tout \$736.88.

Les Obligations d'Épargne du Canada peuvent toujours être encaissées en tout temps à leur prix d'achat plus les intérêts. Étudiez le tableau d'intérêts progressifs ci-contre. Hâtez-vous de signer la formule d'achat d'Obligations d'Épargne. Il n'y a jamais eu de moyen plus facile et plus sûr de se faire une réserve pour l'avenir.

## ACHETEZ DES OBLIGATIONS D'ÉPARGNE DU CANADA

au comptant ou par versements, de votre courtier de placement, de votre banque ou d'une société de fiduciaire ou de prêts. Achetez-en par retenues sur votre salaire.

# Innovation populaire à L'HÔTEL DU ST-LAURENT

DANSES POUR TOUS LES GOUTS. TOUS LES SAMEDIS SOIRS.

• **DANCES CARRÉES** • **PAUL'S JONES** • **DANSES populaires**

**DIMANCHE : MUSIQUE ET DANSES POPULAIRES SEULEMENT.**

FAITES DE L'HOTEL DU ST-LAURENT L'ENDROIT DE VOS RENDEZ-VOUS DU SAMEDI SOIR.

DITES-LE ET AMENEZ VOS AMIS — VOUS VOUS DIVERTIREZ TOUT EN PRENANT PART A LA DANSE DE VOTRE CHOIX — ADOPTEZ POUR VOS FINS DE SEMAINE L'HOTEL DU ST-LAURENT.

## L'HÔTEL DU ST-LAURENT

JEAN LAROSE, PROP.

REPAS COMPLETS, LEGERS ET BAR-B-Q.

AUCUNE CHARGE D'ADMISSION

GRANDE COTE

TEL. : 6-8075

BERTHIERVILLE.

### Ciné-Potins

C'est tout de même désolant n'est-ce pas ! On travaille presque jour et nuit durant une semaine à l'installation d'un Cinémascope, on active sans relâche, on sue de peines et de misères pour arriver une demi-heure de retard sur l'horaire. Immédiatement la foule forcée d'attendre quelque peu, grogne, s'énerve, s'impatiente et rouspète. Ah c'est bien lui le public, capricieux, quelques fois incompréhensif, mais tout de même indispensable. Ce n'est qu'un petit incident que nous avons pardonné certaine-

ment, car le jeu en valait bien la chandelle et elle a brûlé ce soir là. Dommage !

"Rien ne sert de courir il faut partir à point". Ce proverbe est réellement de circonstance.

Les gens n'en croyaient pas leurs yeux, jeudi soir dernier au Théâtre Royal. On s'est cru pour une fois dans l'atmosphère d'une "VRAIE" salle de cinéma. Fini le fumage,

fini les cris et les chamaillages agaçants: seul régnait un silence divin, bienvenu, apprécié. Je suis certain que les spectateurs en furent ravis ainsi que la direction. Continuez, c'est presque parfait.

Le public réclame à juste titre du confort dans les cinémas. Il se déplace, il paie une admission, c'est donc dans son droit de demander cette aisance et ce bien-être, qu'il peut avoir en restant tranquillement assis devant l'appareil de télévision, sans rien payer. Pour ma part je ne dois que féliciter le Théâtre Royal pour les grands changements qu'il a apporté dans son enceinte autant du point de vue technique (Le Cinémascope) que du point de vue confort.

Dean Martin et Gerry Lewis, le couple comique par excellence, qui se sont disputés récemment et qui ne travaillent plus ensemble, seraient réunis dans un prochain film, tourné l'année prochaine, par la campagne Paramount.

Durant seulement une semaine, le chanteur Elvis Presley a reçu, croyez-moi ou non, 8.500 lettres d'admirateurs et admiratrices. C'est pas fini . . . Oh non ça ne fait que commencer. Profites-en Elvis, c'est ton meilleur temps, car avant longtemps ça peut changer et alors . . . Prépare-toi à subir une baisse de ta popularité. On ne s'en plaindra pas trop.

L'un des films qui a suscité su-

rement le plus d'émotions chez les cinéphiles est "Black Board Jungle". Cette production révèle le problème cruel, âpre, insoluble, de la délinquance juvénile. Bien que l'action se passe aux Etats-Unis, on peut très bien la situer au Canada, en Europe et même partout ailleurs. Dans ce film on y décrit une jeunesse folle, à la merci des passions sexuelles, des plaisirs passagers, pervers. C'est une histoire profondément humaine, découvrant un aspect psychologique, malheureusement trop véridique de la jeunesse d'aujourd'hui. Après maintes démarches auprès du gérant du Théâtre Royal, pour demander de présenter ce film sensationnel, nous pourrions le voir à Berthierville, cette semaine. Ne le manquez pas, il vaut réellement la peine d'être vu !

# ATTENTION!

# ATTENTION!

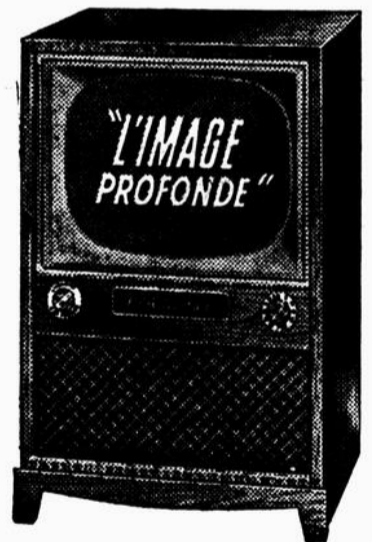
## LA TELEVISION RCA VICTOR

du modèle 1957

est maintenant en vente à des conditions faciles et à des prix défiant toute compétition chez

### J. A. LAFOREST LIMITÉE

30 RUE FRONTENAC À BERTHIERVILLE, P. Q.



Nous avons également des prix spéciaux pour les modèles RCA VICTOR 1956  
**MOTOROLA modèle console 21 pouces — \$219.00**  
**MOTOROLA modèle de table 21 pouces — \$189.50**