



**CAHIER**  
**LE PEUPLE**  
COURRIER DE LA CÔTE DU SUD

# La rentrée des classes



## La rentrée des classes

# Les parents et la responsabilité civile

**Question:** Les parents sont-ils responsables des actions commises par leurs enfants?

**Réponse:** Civilement, les parents sont responsables des dommages que peuvent causer leurs enfants.

**Question:** Jusqu'à quel âge dure cette responsabilité?

**Réponse:** Les parents sont responsables des actes de leurs enfants jusqu'à leur propre majorité, c'est-à-dire l'âge de 18 ans.

**Question:** Si un enfant brise la vitre d'une fenêtre d'une maison voisine, qu'arrive-t-il?

**Réponse:** Il est loisible aux propriétaires de cette maison d'en réclamer le remplacement aux parents de l'enfant.

**Question:** Qu'arrive-t-il dans une querelle entre enfants quand un des enfants blesse gravement un autre enfant?

**Réponse:** Il peut y avoir poursuite et c'est à la Cour de décider s'il y a eu mauvaise surveillance ou négligence de la part des parents de l'enfant qui a blessé l'autre.

**Question:** Si l'enfant possède une bicyclette et qu'en roulant sur le trottoir, il heurte violemment une vieille dame, peut-il y avoir poursuite?

**Réponse:** Il incombe aux parents d'enseigner le bon usage des objets mis à la disposition de leurs enfants. Dans le cas présent, s'il est prouvé que la conduite de l'enfant est due à une mauvaise surveillance ou à une négligence de la part des parents, le litige peut être

porté devant la Cour où il se pourrait que des poursuites en dommages soient enregistrées.

**Question:** Si l'enfant est très jeune et qu'au volant d'une voiture-jouet il descend trop rapidement une côte et y fait trébucher un passant, que peut-il se produire?

**Réponse:** Là aussi, le litige peut être porté devant la Cour qui, aura à juger de la réelle responsabilité des parents.

**Question:** Si dans la cour de l'école, un enfant en fait trébucher un autre qui se blasse gravement, peut-il y avoir poursuite contre les parents?

**Réponse:** Règle générale, à l'école, ce sont les autorités scolaires qui ont la responsabilité des actes de leurs élèves, mais il se peut tout de même que certains parents frustrés s'en prennent aux parents de l'enfant qui est la cause de l'accident.

**Question:** Si un enfant de 16 ans s'empare illégalement d'une voiture et occasionne un accident grave, les parents en sont-ils responsables?

**Réponse:** Etant donné que cette action se passe totalement à l'insu des parents et entièrement contre leur volonté, il est peu probable que la Cour leur en tienne rigueur.

**Question:** Si l'enfant de 16 ans ne possédant pas de permis de conduite automobile, s'empare de l'automobile familiale et cause un accident, la responsabilité des parents est-elle engagée?

**Réponse:** La responsabilité des parents est très fortement engagée car il peut

avoir présomption de mauvaise surveillance de la part des parents.

**Question:** Si un garçonnet de 16 ans commet un vol à l'étalage d'un supermarché, les parents peuvent-ils être poursuivis?

**Réponse:** Il s'agit ici d'un délit criminel qui ne peut entraîner de poursuites civiles. La seule responsabilité des parents pourrait se limiter au remboursement des marchandises volées afin d'apaiser la colère du négociant.

**Question:** Si au cours d'une joute sportive, un enfant blesse un compagnon de jeu, peut-il y avoir poursuite contre les parents?

**Réponse:** Très difficilement à moins qu'il y ait preuve que l'enfant avait l'intention bien formelle de blesser son camarade. Dans la province de l'Ontario, il y a présentement un cas semblable où le blessé est décédé. En participant volontairement à un jeu d'équipe, il est généralement admis que chacun des participants en accepte les risques inhérents.

**Question:** Existe-t-il un moyen pour les parents de se protéger contre les risques que représentent les activités de leurs enfants?

**Réponse:** Oui, elle consiste en une police d'assurance couvrant la responsabilité civile des parents. Vous pouvez obtenir de telles polices en vous adressant à votre courtier d'assurance. Dans certaines commissions scolaires, il existe aussi des polices spéciales pour écoliers englobant tous les accidents susceptibles de se produire au cours de l'année scolaire.

## Les cahiers spéciaux A-1

La compagnie "Les Hebdo A-1" publie régulièrement, à l'intention de ses membres, une série de cahiers spéciaux - dont celui-ci - portant sur divers sujets d'actualité et susceptibles d'intéresser grandement tous les lecteurs de nos hebdo régionaux du Québec.

Toute reproduction, même partielle ou déguisée est formellement interdite sans l'autorisation expresse de la compagnie des Hebdo A-1.

Pour toute information concernant les cahiers spéciaux, on peut communiquer avec le coordonnateur, M. Robert Paradis, a/s "Le Canada Français", 84, rue Richelieu, à Saint-Jean (tel. 347-7509; Montréal; 861-4624) ou avec le représentant des Hebdo A-1, Jean Laurin et associés, 1411 Crescent, suite 406, Montréal, tel. 845-6243.

Boutique

Chaperon Rouge

ST-JEAN PORT-JOLI

598-3225

VOTRE CENTRE

REGIONAL DE MODE

FEMININE

## La rentrée des classes

# De la maison à l'école: la maternelle

Rien ne sert de courir, dit le proverbe, il faut partir à point. La maternelle c'est un peu ce point de départ de la vie scolaire et c'est à cause de cela qu'elle est une étape importante dans la vie de l'enfant.

En effet, on peut parler d'une

étape importante puisque pour la première fois et systématiquement, dans la majorité des cas, l'enfant sera séparé de sa mère. Il faut donc préparer l'enfant à cette séparation, il faut le préparer à cette nouvelle expérience.

### Quelques conseils aux parents

Avant de jeter un coup d'oeil sur ce monde de la maternelle, passons en revue quelques conseils pratiques qui devraient servir à tous les parents ayant des enfants devant commencer à fréquenter la maternelle.

Un conseil portant sur la santé d'abord. Pour éviter tous les problèmes parfois graves que peuvent causer les troubles physiques il est recommandé de faire examiner l'enfant par le pédiatre. A quatre ans cet examen s'impose en vue de l'entrée à la maternelle. N'oublions pas que des troubles auditifs, visuels ou psychomoteurs peuvent retarder considérablement l'apprentissage de l'enfant. Aussi est-il très important de dépister et de soigner ces troubles. C'est là une formalité que tous les parents devraient se faire un devoir de remplir.

La rupture que l'enfant doit faire entre son foyer et l'école doit être examinée de près. Il faut préparer d'avance ce moment. Il faut dire à l'enfant qu'il trouvera à la maternelle de nouveaux amis, et une grande amie qui est la "jardinière", qu'il s'amusera et découvrira beaucoup de choses nouvelles. Ce n'est d'ailleurs que la plus stricte vérité.

La première journée d'école et les premiers jours suivant cette rentrée sont très importants. C'est à ce moment que se prendront les bonnes ou mauvaises habitudes, autant faire en sorte qu'elles soient bonnes. La première journée les parents doivent laisser l'enfant à la jardinière, ne pas rester avec l'enfant. Souvent les "mamans - mères - poules" trop sensible insistent pour rester avec l'enfant. C'est une chose à éviter. Il faut laisser l'enfant acquiescer son autonomie, il faut lui donner tout de suite la chance de pénétrer dans ce nouveau monde et lui permettre de s'y intégrer. Dans les premiers jours on prendra soin de laisser l'enfant à la porte de l'école et de revenir le chercher soit à la porte, soit dans la cour. Il ne sert à rien d'aller le reconduire jusqu'au locaux où il passera la journée. Il faut lui laisser la possibilité de s'habituer peu à peu à ces nouveaux lieux et lui permettre de s'y reconnaître sans difficulté.

Evidemment il faut garder une certaine souplesse. Le mieux est sans doute de demander l'avis de la jardinière de l'enfant.

Un conseil pratique par rapport à l'habillement de l'enfant s'impose aussi. Il faut dans la mesure du possible habiller l'enfant proprement bien sûr mais de façon à lui laisser toute liberté de mouvement, l'enfant doit pouvoir participer à toutes les activités, s'asseoir par terre, jouer dehors sans crainte de se salir.

Il serait utile aussi que l'enfant sache s'habiller seul, qu'il puisse reconnaître ses vêtements. A ce propos il peut être très utile pour tout le monde de marquer tous les vêtements de l'enfant. De plus pour la sécurité de l'enfant et pour une meilleure autonomie, connaître les lois élémentaires de la circulation et connaître le chemin de l'école seraient un atout.

Un conseil d'un autre ordre cette fois. S'il y a des problèmes qui se posent à l'école et que l'enfant se plaint, il importe de ne jamais croire l'enfant et de porter un jugement d'après son témoignage. Il faut consulter son professeur, connaître sa version et en discuter ensuite avec l'enfant et lui faire comprendre ce qui ne va pas. De plus il ne faut jamais rencontrer le professeur en présence de l'enfant, ni critiquer le professeur devant l'enfant. Cela pourrait en effet créer chez l'enfant un réflexe de défense non souhaitable. Il pourrait se dire par exemple: "Je peux faire n'importe quoi puisque ce n'est pas moi qui a tort, mes parents vont régler ça à ma place".

Enfin il est bon d'informer les parents sur ce que l'on appelle les "Classes d'attente". Entre la maternelle et la première année existe une classe d'attente pour les enfants qui éprouveraient certaines difficultés d'apprentissage. Il ne s'agit nullement d'enfants mésadaptés, mais ces classes permettent grâce à leur rythme approprié de régler tous les troubles qui pourraient éventuellement retarder l'enfant dans ses études. N'oublions pas que c'est le point de départ qui déterminera la bonne poursuite des études. Il est bon que les parents sachent l'utilité de ces classes et qu'ils acceptent que leur enfant y soit inscrit si c'est dans son intérêt.

### Un coup d'oeil sur la maternelle

La maternelle est le lieu d'un apprentissage qui revêt de multiples facettes et qui touche à plusieurs domaines. Ces différents domaines d'apprentissage s'ouvrent les uns sur les autres, s'imbriquent les uns dans les autres de sorte que l'apprentissage devient global.

Voici quelques domaines d'activités:

- l'expérience du langage par les contes, les disques, les scènes mimées
- l'expérience de la musique par le chant et les rondes
- l'expérience du mouvement et de l'expression corporelle par les exercices psychomoteurs, la rythmique, le sport, et les activités de plein air.
- l'expérience des sciences par la connaissance-sensibilisation à l'environnement par l'étude de la vie des plantes, des animaux, etc.
- l'expérience des mathématiques, c'est-à-dire du développement de la notion

de l'espace et du temps, par des jeux qui exigent des opérations simples comme l'addition (ajouter) et la soustraction (enlever).

- l'expérience des arts plastiques, par la connaissance de diverses sortes de matériaux, de techniques et de moyens d'expression.
- l'expérience d'autrui par les différents contacts avec les autres enfants, par la disponibilité et l'attention aux autres, c'est le développement de la vie sociale.
- l'expérience du sacré et du monde intérieur qui se fait habituellement par une interrogation sur la provenance de tout ce qui entoure l'enfant.

S'il fallait énoncer un principe général de fonctionnement au niveau de la maternelle on pourrait le formuler ainsi: il s'agit de donner de l'information et de proposer des activités en tenant compte de l'évolution de l'enfant, en tenant compte de ses caractéristiques propres, de son développement et de son rythme particulier.

Les activités seront donc de deux autres: spontanées d'une part respectant ainsi la créativité naturelle de l'enfant, et suggérées, dirigées, d'autre part pour amener l'enfant à toucher à tous les domaines de l'apprentissage et à développer sa créativité et son imagination dans plusieurs

champs d'activité.

La maternelle peut être perçue comme une salle de jeu communautaire, collective, où l'atmosphère créée est exempte de rigidité, et où tout est axé sur l'apprentissage, sur les possibilités à donner à l'enfant pour qu'il se développe sur tous les plans.

Il faut revenir pour terminer à l'attitude des parents face au travail des enfants. Les parents doivent s'intéresser à ce que fait l'enfant durant la journée. Bien souvent il racontera spontanément sa journée, ce qu'il a fait, ce qu'il a découvert, il parlera de ses amis, etc.

Il rapportera aussi, tout

probablement un dessin ou une pièce de plastiline par exemple. Les parents doivent accepter ce travail, encourager l'enfant, lui permettre de l'exposer dans sa chambre s'il le désire. D'un côté il ne faut jamais dire à l'enfant que ce n'est pas beau, que c'est mal fait, pour ne pas le frustrer et faire en sorte qu'il ne veuille plus participer aux activités de dessin ou de bricolage. D'un autre côté il ne faut pas non plus féliciter l'enfant outre mesure. Le juste milieu s'impose et ce qui importe par-dessus tout c'est de créer un lien de continuité entre la maison, et la maternelle.

(Suite à la page suivante)



Les livres illustrés, les bandes dessinées quelle belle évocation.

# La rentrée des classes

## Les faibles ou les marginaux

# Compréhension, valorisation et information

A l'école, il y a les forts, les moyens et les faibles, ou peut-être faudrait-il dire les marginaux.

Ces étudiants qui présentent des difficultés d'apprentissage, peuvent avoir un quotient intellectuel faible, mais on pourrait croire que la plupart des jeunes constituant ce groupe de faibles, n'ont pas ce problème dans un monde au sein duquel tout collabore à l'éveil de leurs sens en bas âge.

Né s'agirait-il pas plutôt

de jeunes dont la croissance personnelle et sociale s'est bloquée, à un moment donné, a dévié, causant les "troubles" de comportements qui ont eu pour conséquence qu'on les a un peu mis de côté, en marge, les considérant plutôt comme des boulets, car il est plus intéressant de travailler avec des êtres "intelligents"?

Pourquoi? \_\_\_\_\_

Il faudrait se demander pourquoi ces enfants et ces

adolescents sont devenus des marginaux. Ces réponses pourraient nous aider à mieux les comprendre et par la suite à mieux les aider à réintégrer la société.

Il semblerait, selon une étude déjà faite, qu'ils voudraient être mieux connus et mieux compris des adultes, en particulier des professeurs et des parents. Cette reconnaissance par les adultes constituerait l'aspiration primordiale des adolescents présentant des difficultés d'adaptation en mi-

lieu scolaire (en tout cas parmi le groupe étudié). Pourtant, il semble que ce comportement adulte ne soit pas répandu.

Leur agressivité, leurs revendications ne seraient que des formes négatives d'appel aux adultes, les professeurs en particulier (ils passent ensemble une grande partie de la journée) pour qu'ils fassent plus réellement attention à eux: être connus des adultes, être compris pour mieux se connaître et se comprendre ensuite. C'est un peu comme s'ils demandaient aux adultes d'être... éducateurs.

Comment \_\_\_\_\_

Ils ressentent donc un besoin de compréhension, de valorisation et d'information.

Ils veulent se comprendre pour ensuite se situer par rapport aux adultes et les comprendre. Ils ne veulent pas qu'on sous-estime ni sur-estime leurs valeurs et leurs capacités, mais qu'on les reconnaisse; alors ils se sentiront réellement valorisés.

Enfin, ils veulent connaître le sens du monde adulte par l'adulte lui-même. Car bien des phénomènes les dépassent, les angoissent. Ils aspirent à expérimenter (aussi à expérencier) mais dans un cadre souple et ferme à la fois, tracé par des adultes: la vie, la sexualité, les cours, la drogue, la cigarette. Ils vivent dans un monde d'informations, mais ils sont démunis pour les comprendre, les analyser, faire la part du vrai et du faux.

Ces thèmes, ce sont ce qu'ils appellent souvent les niaiseries du monde, sous-entendant l'adulte, le travail, l'argent, les loisirs, l'école, les cours, les métiers, les garçons, les filles, le mariage, les parents.

Professeurs \_\_\_\_\_

Les professeurs devraient-ils se sentir "coupables" ou ressentir un malaise intérieur? Eux le savent. Mais il semble qu'une personne qui, à un moment donné de son évolution et pour un temps relativement long, a pu s'exprimer, être écoutée, comprise et reconnue, en retire un "souffle" nouveau de progrès dans son adaptation.

L'exploration et l'exploitation des capacités individuelles reconnues ou découvertes par soi et par autrui pour soi, débouchent normalement, à plus ou moins long terme, sur une meilleure adaptation sociale de la personne.



L'étudiant qui éprouve des difficultés en classe, "le marginal" a besoin d'être informé sur le monde adulte pour mieux le comprendre.

 Université du Québec à Rimouski

**SESSION: Automne 1975**

### COURS OFFERTS:

BIO-111-72 Eléments de biophysique  
CHI-301-72 Eléments de chimie organique  
MAT-332-75 Théorie des ensembles  
MAT-400-72 Calcul

### DEBUT DES COURS:

Semaine du 15 septembre 1975


Professeurs de sciences, voulez-vous donner davantage à vos étudiants? Voulez-vous augmenter vos connaissances?

Ces cours seront offerts sur le territoire de l'UQAR avec des méthodes pédagogiques appropriées à l'enseignement à distance, et permettront à l'étudiant de suivre des cours sans déplacement sauf dans des cas d'exception.

Les étudiants inscrits seront contactés directement par le professeur.

Tous les candidats intéressés à obtenir des formulaires de demande d'admission et de plus amples informations pourront communiquer avec le

**Bureau du registraire  
Université du Québec  
300, des Ursulines  
Rimouski, Qué.  
G5L 3A1  
724-1434**

 Université du Québec à Rimouski

### Programme: TRAVAIL SOCIAL

### Diplôme: CERTIFICAT EN TRAVAIL SOCIAL

Session: AUTOMNE 1975

### COURS OFFERT:

SOC-105-75 Problèmes sociaux contemporains

### ENDROIT:

Rimouski

### DEBUT DES COURS:

12 Septembre 1975, à 19 heures

### DATE LIMITE POUR UNE DEMANDE D'ADMISSION:

«5 septembre 1975

Nous vous prions de bien vouloir respecter cette date, car le programme sera maintenu si le nombre d'étudiants est suffisant.

Ce cours sera dispensé durant les fins de semaine et le rythme sera déterminé lors de la première rencontre.

Tous les candidats intéressés à obtenir des formulaires de demande d'admission et de plus amples informations pourront communiquer avec le

**Bureau du registraire  
Université du Québec  
300, des Ursulines  
Rimouski, Qué.  
G5L 3A1  
724-1434**

## La rentrée des classes

# Les activités para-scolaires au secondaire

Une dimension importante de la vie étudiante est l'ensemble des activités para-scolaires offertes aux étudiants. En effet de plus en plus, au niveau secondaire et dans les polyvalentes, plusieurs activités dites "para-scolaires" permettent aux individus de s'épanouir, de mieux s'intégrer à la vie étudiante, de dévelop-

per leur personnalité et leur sociabilité. Du sport à la littérature en passant par les arts et les différents moyens d'information, la polyvalente permet à l'individu de s'exprimer et de s'épanouir en lui fournissant le matériel, les locaux et certaines ressources nécessaires à ces activités.

Bien sûr toutes les possibilités offertes au niveau des activités para-scolaires n'apparaîtront pas d'emblée aux nouveaux venus. Mais avec un peu d'attention, de bonne volonté et d'ingéniosité les étudiants pourront vite s'apercevoir que ces possibilités sont nombreuses.

### Les sports

Les différentes écoles secondaires et les polyvalentes disposent généralement de gymnases bien équipés où les étudiants peuvent pratiquer la majorité des sports de salle. Habituellement des équipes masculines et féminines sont formées et elles participent à des compétitions soit à l'intérieur de l'école soit entre différentes écoles. La pratique des sports demande de nombreuses heures de pratique et d'efforts et ceux qui y participent, surtout au niveau de la compétition, en retirent beaucoup. C'est une façon efficace de développer un esprit d'équipe et un esprit sportif, de former sa volonté et sa persévérance.

### La littérature

On retrouve dans toutes

les écoles et polyvalentes des bibliothèques de plus ou moins grande importance. En ces lieux les étudiants pourront trouver des livres de toutes sortes, oeuvres littéraires, livres à teneur scientifique, livres d'histoire, de géographie, des revues traitant de tous les sujets, etc. Il est fortement à conseiller à tous les étudiants de se familiariser le plus tôt possible et le mieux possible avec le fonctionnement d'une bibliothèque. Apprendre à consulter le fichier de références, les différents catalogues et autres sources bibliographiques, est un atout précieux pour le jeune étudiant qui désire faire des recherches personnelles et surtout qui désire poursuivre ses études au niveau collégial et universitaire.

### Les arts

Parmi les nombreuses activités para-scolaires le domaine des arts occupe une bonne place. De plus en plus il est possible aux étudiants de s'initier aux différentes techniques artistiques que sont la peinture, la sculpture et bien d'autres encore. A l'occasion de ces activités c'est toute la créativité des individus qui peut s'expri-

mer, se développer et évoluer. L'habileté et l'imagination s'y développeront d'autant plus que les étudiants peuvent établir des contacts avec d'autres gens qui ont les mêmes goûts et les mêmes préoccupations.

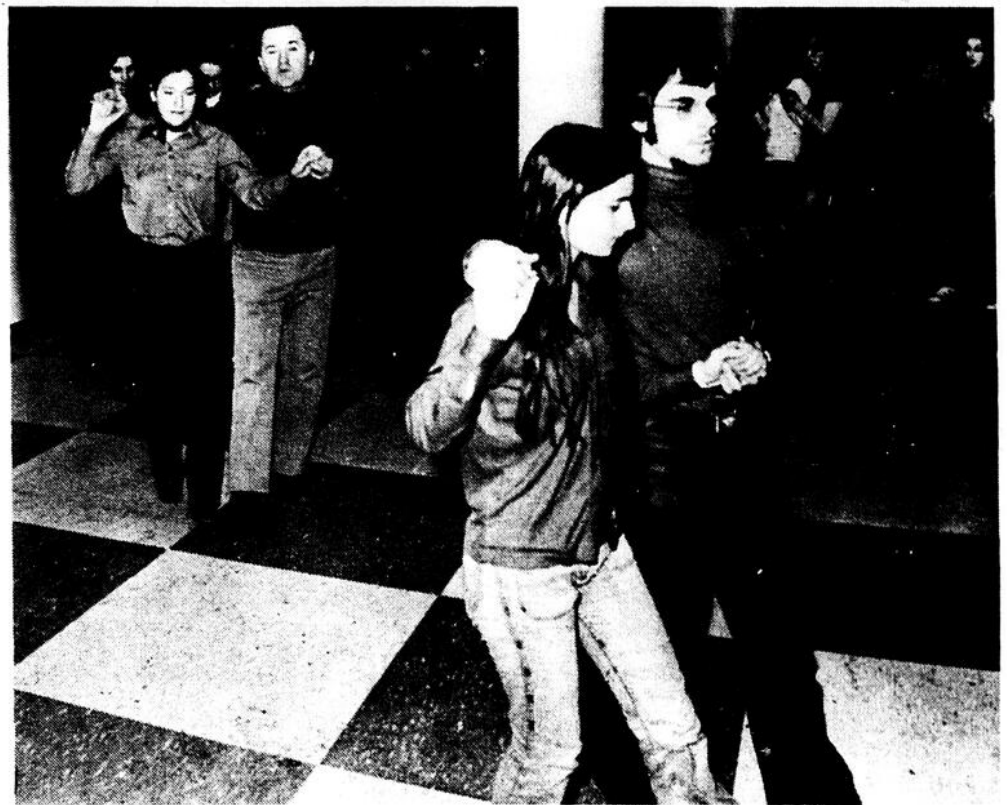
### Musique, danse, théâtre...

Toujours dans le domaine des arts, il est possible de distinguer ces trois grands secteurs d'activités, très appréciés des étudiants.

Le groupement des étudiants pour monter un spectacle de danse ou une pièce de théâtre, pour préparer un concert de musique classique ou pour un spectacle de musique populaire permet des échanges profitables. Encore ici il faudra de la persévérance et beaucoup de travail pour mener à bonne fin le projet entrepris. Mais la présentation du travail achevé dans une salle appropriée comme l'auditorium par exemple, récompensera les participants pour tous les efforts fournis.

### Les médias d'information

Certains étudiants trouvent beaucoup de plaisir à travailler à la radio étu-



"La danse, une activité plaisante qui a ses exigences".

dante ou encore au journal étudiant. Ces deux activités para-scolaires, se retrouvent maintenant dans la plupart des polyvalentes. Fonder ou participer à l'une ou l'autre est une expérience unique est un défi de taille à relever. Il faut savoir à relever sans critique, encore il faudra aux individus beaucoup de persévérance et d'efforts. Mais le

travail accompli apporte toujours des satisfactions.

### L'importance du para-scolaire

On ne saurait trop insister sur l'importance du para-scolaire. L'étudiant y trouvera de multiples occasions de s'exprimer, de forger sa personnalité et d'acquiescer une expérience des relations humaines qui lui

sera sans doute profitable.

D'autre part il faut émettre une mise en garde. Les parents s'ils devraient encourager leurs enfants à participer à ses activités et leur donner les moyens nécessaires de le faire, devraient aussi voir à ce que le temps consacré à ces activités soit raisonnable et qu'il ne nuise pas au travail scolaire de l'étudiant.



Le théâtre, une merveilleuse activité pour le travail de groupe"

## La rentrée des classes

# Premier contact avec la promotion par cours

Après avoir pris connaissance de divers champs d'expression en classe maternelles et primaires, l'étudiant, au secondaire, commencera à réfléchir davantage, délaissant de plus en plus la mémorisation. Il débutera alors une exploration plus rigoureuse et plus ordonnée de l'univers.

Pour ce faire les méthodes d'enseignement à ce niveau d'études sont adaptées à la capacité de travail et à la mentalité qui caractérisent le développement atteint par les élèves du secondaire. L'étudiant évoluant à son propre rythme peut ainsi approfondir davantage les disciplines utilisées jusque-là pour mettre en marche les mécanismes d'apprentissage. Tout devient objet de découverte et de formation.

### Promotion par cours

L'étudiant ne gradue donc plus en bloc suite à l'examen de fin d'année, mais suivant son cheminement, il peut à l'intérieur de chaque discipline passer d'un cours moins avancé à un cours plus avancé, même si dans une autre discipline son rythme est un peu plus lent. Il suffit que l'écart ne soit pas trop grand.

Il existe plusieurs programmes d'études, mais selon le principe de promotion par cours, chaque étudiant façonne à sa guise son propre programme. Ce programme individuel devrait toutefois comprendre un choix parmi un certain nombre de cours (à l'exemple du Cégep): 1) cours dans des disciplines communes, fondamentales au niveau secondaire (cours obligatoires), 2) cours de concentration, déterminés par l'option de l'adolescent, 3) cours complémentaires, qui vient élargir son horizon 4) activités étudiantes.

Il est toujours possible de revenir sur le choix d'un cours ou d'une concentration, celle-ci devenant complémentaire de la nouvelle concentration. Plus cette ré-orientation se fait tôt, moins elle a de conséquences sur la durée des études.

### Polyvalente

L'école secondaire polyvalente assure donc à tous les élèves une formation secondaire de base sans spécialisation exclusive ou prématurée, formation qui se diversifie graduellement par un jeu d'options.

Un programme individuel

varié et la promotion par cours répondent aux besoins et aux intérêts de l'adolescent et assurent son cheminement progressif.

La polyvalente permet à chacun de découvrir ses talents et ses préférences, en fonction soit d'une formation scolaire plus poussée, soit d'une fonction de travail; d'approfondir certains champs d'intérêt selon ses aptitudes et ses goûts.

Elle permet également aux enfants qui éprouvent des difficultés d'adaptation de suivre des activités appropriées à leur développement, tout en participant à une vie de groupe variée et enrichissante.

La diversité des démarches individuelles crée un milieu pluraliste où l'adolescent apprend le respect de l'autre, où il prend conscience du caractère spécifique de chacun, de la nature et de l'importance des services que chacun peut rendre à la collectivité et en recevoir.

Grâce au règlement no. 7 de 1972, les élèves peuvent inscrire des activités dans leur profil scolaire. C'est une occasion pour l'adolescent d'exercer son dynamisme et sa créati-

vité de façon originale, et, selon le cas, d'appliquer ces connaissances apprises

théoriquement.

Cette démarche peut ainsi rendre le milieu scolaire

éducatif à tous les niveaux et dans toutes ses dimensions.



"La radio étudiante: une des activités para-scolaire qui gagne de plus en plus de popularité".

**Etudiants, étudiantes, pour vous consoler pour la rentrée des classes, venez vous procurer un jeans!**

**Lois  
JEANS**

**ALTON**



**PRIX REG.: 17.00  
SP.: 9.95**

*Boutique*



*Enr.*

**GALERIES MONTMAGNY 248-0247  
(Pourquoi pas chez-nous)**

# Retour en classe



3311  
Cahiers d'exercice "Québec"  
à 3 trous. Paquet de 4.

**.77**



4086  
Rechange de 200  
feuilles mobiles  
lignées.

**.98**



Portefolio avec  
pochettes illustrées  
des aventures  
DE COUSTEAU.

**.33**

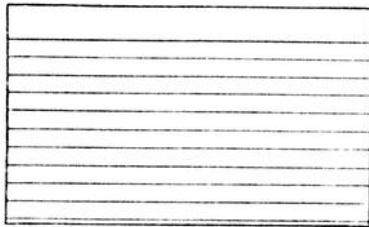
campus



31.44

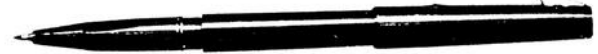
3531  
Cahier d'exercice  
"Campus". Reliure  
spirale. Paquet de 3.

**1.59**



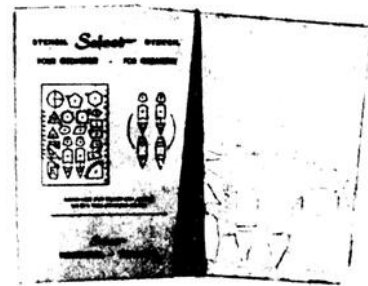
Fiches blanches lignées.  
En paquet de 100.

3 x 5	<b>.39</b>
4 x 6	<b>.69</b>
5 x 8	<b>1.09</b>



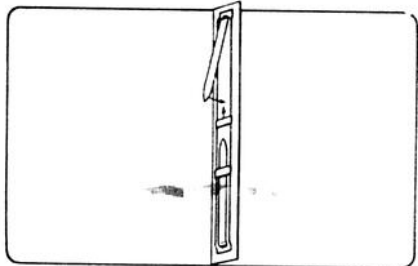
Marqueur feutre PILOT  
avec pointe fine de nylon.  
Noir, bleu, rouge.

**.59**



Stencil  
de géométrie

**.39**



Accopress  
GS 11 A

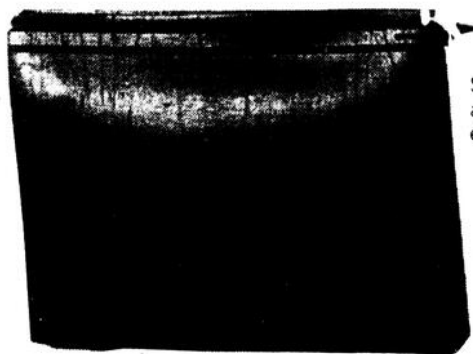
**.79**



Relieur à anneaux  
en vinyle. Capacité 1"  
Couleurs assorties.

GS31-1R

**2.19**



Sous-bras Luxia  
avec fermeture-  
éclair

**3.29**



3507  
Cahier de notes  
"Le Bon Vieux  
Temps"

**.98**



**1.75**

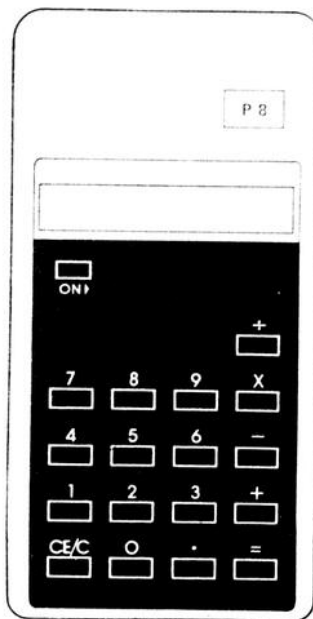
105  
Porte-mine Turquoise.  
Bouton-poussoir avec taille-mine.



Règle de 30 cm ou 12" en bois  
ou flexible.

**.19**

## Calculatrice de poche Philips à petit prix



- Modèle Philips P-8
- point décimal flottant
  - logique algébrique
  - affichage clair et facile à lire
  - mise au carré automatique
  - calculs en chaîne
  - 4 fonctions
  - écran lumineux à huit chiffres
  - léger (5 onces)
  - Format de poche
  - Pile de 9 volts
  - Adaptateur AC sur option

**19.95**

# bellavance

GALERIES MONTMAGNY  
MONTMAGNY (418) 248-3877

## La rentrée des classes

Il faut regarder loin devant

### Le Cégep offre plusieurs possibilités d'avenir

Le niveau collégial a pour but de dispenser à la fois un enseignement général qui prépare à la poursuite d'études universitaires et un enseignement professionnel qui conduit à l'entrée sur le marché du travail. Il s'adresse aux jeunes de dix-sept à dix-neuf ans qui ont terminé leurs cours secondaires et qui désirent poursuivre des études plus avancées. Il s'adresse également aux adultes qui veulent compléter leur formation générale et professionnelle.

L'enseignement collégial est principalement dispensé dans les collèges d'enseignement général et professionnel (Cégeps). Les Cégeps demeurent à l'écoute du milieu et tendent à répondre aux besoins de formation nouveaux qu'exigent le progrès et les changements d'ordre social et technologique.

La durée normale des études collégiales est de deux

ans pour ceux qui s'orientent vers l'université et de trois ans pour ceux qui se préparent directement au marché du travail.

Il y a en outre des institutions relevant d'autres ministères et des institutions privées qui sont autorisées à donner des cours de niveau collégial reconnus par le ministère de l'Éducation.

#### Université

Le Cégep offre 6 programmes, comptant au moins 26 disciplines, pouvant mener à l'université. Ces programmes correspondent à des structures d'accueil universitaires; ils sont composés de cours choisis selon la loi de la concentration (voir le texte "Deux ou trois ans pour 28 ou 40 cours") et de cours expressément exigés par les structures d'accueil universitaires. Ce sont les sciences de la santé, les

sciences pures et appliquées, les sciences humaines, les sciences de l'administration, les arts et les lettres.

#### Travail

Le réseau des Cégeps offre actuellement nombre de spécialités professionnelles (106) touchant les domaines de la santé, de l'industrie, des services, de l'administration et des arts.

La création des collèges régionaux et le réaménagement des spécialités professionnelles sur une base régionale ont concouru à accroître davantage l'accessibilité à l'enseignement professionnel sur une base régionale par le biais, notamment, d'une plus grande utilisation des tronc communs. En effet, ces derniers permettent à un étudiant d'entreprendre une partie de ses études professionnelles dans un collège ou un campus à proximité de son do-



Plusieurs jeunes veulent apprendre un métier; c'est le domaine professionnel.

micile, puis de les terminer soit dans un autre collège ou campus de sa région, soit à l'extérieur de sa région.

#### Contingentement

Malgré toutes ses possibilités, l'étudiant craint parfois de "s'embarquer" pendant deux ans au Cégep, puis trois ou quatre autres années à l'université. On lui

parle tant des "chômeurs diplômés"

Pourtant, même si curieusement, les domaines les plus contingentés sont ceux qui visent l'aide à autrui (droit, sciences de la santé, psychologie), il semble qu'il ne faille pas prendre le mord-aux-dents puisque les "bachs" sont de plus en plus polyvalents, ce qui ouvre les portes à plu-

sieurs emplois.

Les spécialistes conseillent surtout à l'étudiant de ne pas se faire une idée fixe, de ne pas lever le nez sur un premier emploi qui ne cadre pas exactement avec les études achevées. Car c'est là une expérience de plus dans la vie, qui pourra éventuellement conduire à l'emploi rêvé.

### MUSI-QUALITE ENR.

Prop. Martin Dumas

32, ave Royal St-Charles

887-3231

Disques - Cassettes - Instruments de musique - Stéréophonie - Orgue



### PIANO

**OUVERTURE OFFICIELLE  
LE JEUDI 28 AOUT**

**PLUSIEURS SPECIAUX D'OUVERTURE**

**SUR GUITARES ET SYSTEMES DE SON**

Invitation à tous les adeptes de la musique à venir nous rencontrer.

**Vente - Réparation et accordage de pianos**

## LA BOUTIQUE NORMAND CHAUSSURES

**VOUS OFFRE POUR LA  
RENTREE DES CLASSES**

1: Petites Bottes Jaunes  
**30% ESC.**

2: Souliers «NORTH STAR»  
rég. 18.95 spéc. **14.95**

3: Toutes les étudiantes bénéficieront  
d'un escompte de **8% = TAXE**

**QUALITE-PRIX**

**BOUTIQUE NORMAND CHAUSSURES ENR.**

130, St-Jean Baptiste Montmagny 248-0316

# ETUDIANTS NE

# TRAINEZ PAS!



# ALIBAINES



Une autre dactylo pratique et peu coûteuse pour l'étudiant et l'étudiante.

LA CORSAIRE DELUXE DE **SCM SMITH-CORONA**

## LA REGLE A CALCUL

### ELECTRONIQUE

## Rockwell

### MODELE 63R



Arithmetic Functions  
 Logarithmic Functions  
 Trigonometric Functions  
 Other Functions  
 Memory Functions  
 Expositant



## DACTYLO PORTATIVE

«ADLER» 44 touches

Prix spécial pour étudiants

## LA CLASSIC 12

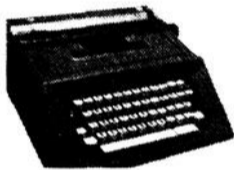
## ET LA GALAXIE 12

## VIENNENT TOUJOURS EN TETE!



### olivetti

## STUDIO 46



La portative à caractéristiques "professionnelles". Pour l'étudiant, pour l'homme d'affaires, pour la ménagère, pour la dactylo... pour tous.

## REGLE A CALCUL

### Electronique à mémoire MODELE 31R



8 chiffres, 4 fonctions [ +, -, x, ÷, ]  
Racines carrés, etc...



## ELECTRA I DE SCM

Machine à écrire 12" de chariot électrique portative

à prix d'étudiant

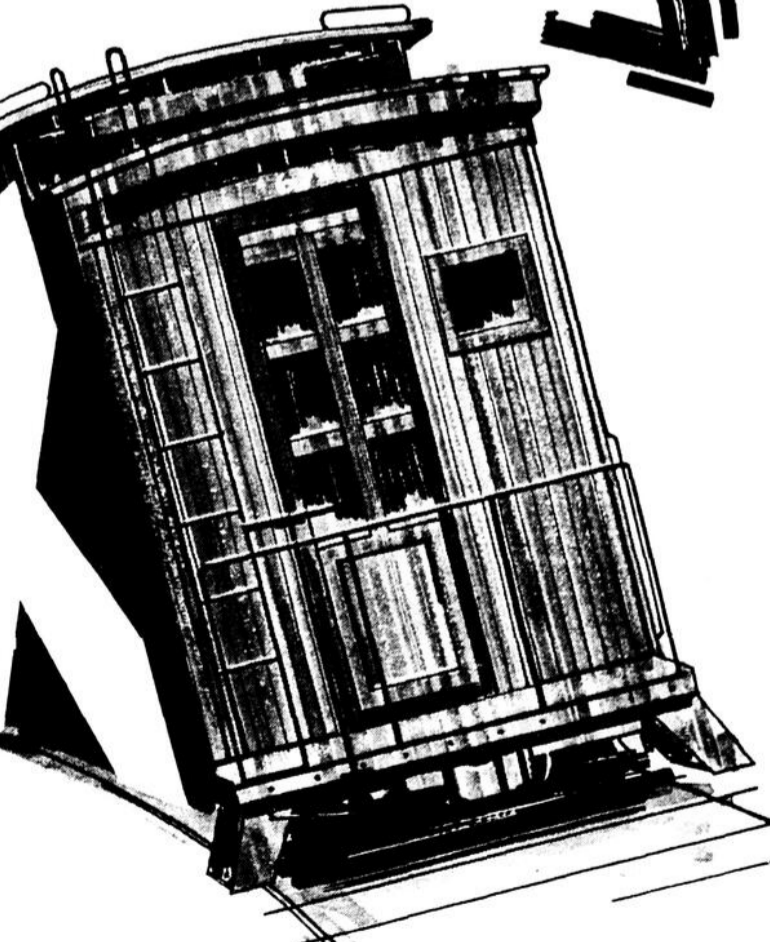
# GRAND CHOIX



## Jacques Gaumond Enr.

VENTE—REPARATION—LOCATION D'AMEUBLEMENT DE BUREAU

77 Est rue St-Jean Baptiste, Montmagny 248-2454 Rés: 248-2831  
Centre ville



# La rentrée des classes



"Quelle que soit la discipline sportive que l'on choisisse, elle demandera de la persévérance, beaucoup d'efforts et de courage".



## Au Cégep

# Deux ou trois ans pour 28 ou 40 cours

L'étudiant qui entre au Cégep y vivra pendant deux ans s'il désire poursuivre ses études à l'université, ou pendant trois ans s'il désire travailler tout de suite à la fin de ce cours. Certains profitent de la gratuité scolaire, mènent la belle vie et prolongent leur cours pendant plusieurs années, ou bien par paresse, ou bien parce qu'ils ne sont pas pressés, ou bien à cause du sport.

L'organisation pédagogique demeure toutefois la même pour tous, les retardataires inclus.

### Session

Au niveau collégial, l'année scolaire est divisée en 3 sessions. La session d'automne et celle d'hiver sont dites régulières et comportent chacune 82 jours d'enseignements, examens inclus. La session d'été peut être destinée soit à permettre la reprise de l'un ou l'autre cours des sessions antérieures, soit à permettre à certains étudiants de compléter plus rapidement le nombre de cours requis pour ce niveau d'études (ce qui se voit plus souvent au niveau universitaire).

Pour l'étudiant, une session régulière comporte normalement 7 cours, le 7e cours étant celui d'éducation physique, à raison de deux heures par semaine.

### Cours

Un cours est une unité d'enseignement dans une même discipline. Chacun exige en moyenne 105 heures par session d'activité d'apprentissage et de formation.

Les cours sont agencés de manière à constituer des programmes. Un programme comprend 12 cours obligatoires, 1 champ de concentration ou de spécialisation (12 cours en section

générale).

Les cours obligatoires sont communs à tous les étudiants: 4 cours de chacune des disciplines suivantes: langue et littérature, philosophie et éducation physique.

Un champ de concentration comporte des cours d'un même groupe de disciplines choisis conformément aux règles suivantes: a) les cours doivent être choisis dans 3 ou 4 disciplines et b) on ne peut choisir plus de 6 cours dans une même discipline. Le champ de concentration est fonction de l'orientation de l'étudiant vers des études supérieures.

Les cours complémentaires ont pour but de permettre à l'étudiant d'entrer en contact avec d'autres domaines du savoir.

Les études de niveau collégial sont sanctionnées par un diplôme d'études collégiales. Le diplôme d'études collégiales donnant accès à des études supérieures dans les universités du Québec requiert, en règle générale, 28 cours.

Le diplôme d'études collégiales qui sanctionne les études préparant à l'exercice d'une fonction de travail reconnue comme exigeant une formation de niveau collégial requiert, règle générale, 40 cours.

### L'étudiant régulier

L'étudiant régulier est celui qui s'inscrit en vue de l'obtention d'un diplôme d'études collégiales ou en vue de l'obtention de crédits. (On étudie présentement la façon de traduire les cours en crédits. En attendant le terme crédit doit s'entendre au sens de reconnaissance.)

L'étudiant régulier à temps complet est celui qui s'inscrit à un minimum de 4 cours par session régulière.

L'étudiant régulier à temps partiel est celui qui s'inscrit à moins de 4 cours par session régulière.

L'auditeur est celui qui s'inscrit à ce titre dans un collège sans postuler de crédits.

### Travail

Chaque cours est présenté dans un plan d'études qui en définit les objectifs et

décrit les modes d'évaluation qui lui sont propres. Les étudiants doivent effectuer ces travaux suivant les exigences du professeur.

Les divers programmes sont conçus de façon telle qu'ils exigent sensiblement la même somme de travail de tous les étudiants, quelle que soit leur orientation. En général, on demande environ deux heures de travail pour une heure de cours; ce qui donne près de 60 heures d'études par semaine (en principe).

### Evaluation

De plus en plus, les professeurs évaluent leurs étudiants d'après les travaux effectués tout au long de la session. Mais quelques-uns conservent la méthode de l'examen. La note minimale de réussite demeure toutefois 60%, et il n'y a pas de reprise.

La proportion des points alloués à l'examen final par rapport aux points accumulés durant la session par les travaux, peut varier selon les disciplines et l'humeur de l'enseignant. De plus en plus, il y a consultation auprès des étudiants d'une classe. Ces derniers préfèrent habituellement qu'on évalue environ à 70% leurs travaux, et à 30% l'examen final, parce que la réussite de ce dernier est relative, la fatigue, l'énerverment ou tout autre problème de fin de session pouvant nuire.

# PARTEZ

## COMPTOIR DE CHAUSSURES ENR.

Réal Montminy, prop.

126, St-Jean-Baptiste Montmagny

# SUR UN BON PIED

AVEC L'ENTREE DES CLASSES

248-3312

# Chez Réal le Bottier

PRESENTEMENT nous sommes en mesure de vous fournir tous les vêtements et chaussures nécessaires pour la rentrée des classes.

Profitez de votre visite à notre magasin pour examiner les nouveautés d'automne.

## Confections

# Gérard Lessard

St-Philémon Cté Bellechasse 469-2998

# La rentrée des classes

## Services pédagogiques et services aux étudiants

# Comprendre, connaître et s'intégrer au Cégep

L'étudiant qui pénètre pour la première fois dans les longs corridors d'un Cégep peut se sentir un peu seul dans cette foule d'étudiants qui courent d'un bord à l'autre de l'édifice. Les Collèges d'Enseignement Général et Professionnel ont mis sur pied plusieurs services lui permettant de s'intégrer plus facilement à la famille "cégepienne", soit par l'organisation d'activités, soit par une aide personnelle.

Deux entités administratives conjuguent leurs efforts pour faire du collège non seulement un lieu d'apprentissage scolaire mais aussi un endroit propice à l'épanouissement individuel et collectif. Autonomes, ces entités sont cependant interdépendantes et contribuent selon leurs objectifs propres à procurer à l'étudiant les instruments de sa formation.

De façon générale, les services pédagogiques voient à l'organisation pédagogique du collège. Outre de coordonner les activités des différents départements et de voir à l'organisation des cours, la direction des services pédagogiques met à la disposition de l'étudiant différentes instances de consultation susceptibles de lui venir en aide dans son cheminement scolaire.

### L'aide pédagogique individuelle

L'étudiant qui arrive au Cégep s'est inscrit soit dans un champ de concentration devant le mener à des études universitaires, soit dans un champ de spécialisation devant le conduire au marché du travail. Dès lors, il lui faut déterminer les cours et les matières correspondant au programme qu'il a choisi. Pour s'y retrouver dans cet ensemble complexe, s'assurer qu'il suit bien les règles de concentration et de spécialisation inhérentes à son curriculum, et pour choisir les cours complémentaires qui correspondent à ses goûts, il peut avoir recours aux responsables de l'aide pédagogique individuelle qui sauront l'aider, lui apporter les précisions nécessaires et répondre à toutes ses questions.

### Le registrariat

Au registrariat, l'étudiant trouvera toutes les données concernant son inscription, son administration, son horaire de cours, son dossier et tous les renseignements sur sa situation scolaire.

### La bibliothèque

Dans toute institution d'enseignement, la bibliothèque demeure le centre de référence le plus important. En plus de la documentation écrite, on y retrouve également une documentation audio-visuelle. Pour les étudiants, le centre devient le lieu où s'élaborent et se développent recherches et travaux personnels.

### Le service de l'audio-visuel

La technique moderne répond particulièrement à l'esprit créateur de l'étu-

diant actuel. Pour satisfaire ce besoin, le service de l'audio-visuel est à la disposition de l'étudiant tant au plan pédagogique que socio-culturel.

En effet, au niveau de la cellule fondamentale d'enseignement qu'est le groupe professeurs - étudiants, le service de l'audio-visuel agit comme moyen de communication en fournissant du matériel didactique, et comme mode d'expression et de créativité en mettant ses ressources techniques à la disposition des étudiants pour la réalisation de travaux scolaires.

Il en est de même des activités socio-culturelles où, en collaboration avec les Services aux étudiants, le service de l'audio-visuel est disponible pour aider les étudiants à la réalisation de projets individuels ou collectifs, car les nombreuses activités parascolaires exigent un apport technique et matériel de plus en plus important.

### Services aux étudiants

Les services aux étudiants, pour leur part, poursuivent les objectifs suivants:

- favoriser l'épanouissement personnel de l'étudiant en s'associant à part entière dans sa démarche éducative;
- créer un environnement qui permette à l'étudiant de se réaliser aux plans physique, psychologique, social et intellectuel;
- développer des services qui répondent aux besoins personnels de l'étudiant et aux besoins collectifs de la vie étudiante.

Les services aux étudiants visent ces objectifs en coordonnant un ensemble d'activités qui répondent soit à des besoins individuels de consultation, soit à des besoins collectifs d'animation ou de consultation. Les étudiants au Cégep ont donc tout le loisir de recourir, individuellement ou collectivement, à l'un ou à l'autre des spécialistes des services aux étudiants.

### Orientation

L'étudiant qui désire s'informer davantage sur les carrières et les professions

évaluer ses possibilités personnelles, vérifier ou remettre en cause son orientation professionnelle, et celui qui cherche une solution à des problèmes psychologiques d'adaptation, peuvent trouver auprès du psychologue, du conseiller parus ou s'ils vivent en de l'assistance désirée. Ces spécialistes veulent également par leur action professionnelle, participer au développement des relations humaines et communautaires du milieu.

### Pastorale

L'expérience religieuse manifeste une dimension de l'homme de tous les temps et de tous les lieux. Pour initier, poursuivre et approfondir cette expérience, les groupes de pastorales sont au service de tous.

### Santé

L'étudiant du Cégep étant un citoyen à part entière, il bénéficie au même titre que les autres des services de l'assurance-santé et, pour tout besoin de soins médicaux, il doit normalement consulter son médecin personnel ou un centre hospitalier de son choix. Toutefois il trouvera au Cégep un service de santé susceptible de lui venir en aide de plus d'une manière. En effet, le service de santé du Cégep, en collaboration étroite avec le centre hospitalier du milieu, tend à mettre en application, selon certaines modalités propres à chaque collège, le programme de santé scolaire prévu par le ministère des Affaires sociales. Ce programme met principalement l'accent sur l'aspect préventif des problèmes de santé; surveillance du milieu, diffusion de l'information, clinique de vaccination, colloque, conférences, "teach-in" sur des questions relatives à la sexologie, aux toxicomanies, etc.

Au plan curatif, le personnel de santé s'occupera des soins d'urgence, des premiers soins et de certaines techniques thérapeutiques limitées nécessitées par certains cas particuliers et qu'il est possible de dispenser à l'intérieur du collège. Enfin, pour tout problème de santé, l'étudiant peut recourir au service de santé du collège qui le dirigera vers les instances de consultation médicale appropriées.

### Socio-culturel

Réalisations artistiques, rencontres sociales, soirées récréatives, ciné-club, théâtre, activités socio-politiques, initiatives personnelles et collectives, voilà autant d'activités laissées au dynamisme et à la spontanéité des étudiants, et pour lesquelles les animateurs de vie étudiante demeurent tout disponibles. Au niveau des activités socio-culturelles, tous les projets intéressants et susceptibles de favoriser l'épanouissement de l'étudiant et de son milieu recevront une écoute attentive et l'assistance nécessaire, compte tenu, bien sûr, des possibilités physiques, matérielles et financières du milieu.

### Sports

Equipe intercollégiale ou activité intramurale, une variété d'activités sportives organisées par des étudiants et coordonnées par des spécialistes en éducation physique est offerte à tous les étudiants.

### Placement

Le rôle du conseiller en placement comporte une double dimension; d'une part, il agit comme conseiller auprès d'individus en les informant de la situation de l'emploi sur le marché du travail et des programmes offerts par les Centres de Main d'Oeuvre. Il reçoit chaque candidat en entrevue afin de connaître les goûts et saisir les aptitudes de chacun. D'autre part, il devient un animateur et une personne-ressources auprès des groupes en les sensibilisant à la recherche dynamique d'emploi, au comportement en situation d'entrevue, etc... De plus, il se préoccupe de mettre en contact les étudiants finissants du secteur professionnel et les employeurs éventuels. Le conseiller en placement travaille en étroite collaboration avec les Centres de Main-d'oeuvre.

### Aide financière

Le responsable de l'aide financière aidera l'étudiant dans sa planification budgétaire.

en lui faisant découvrir et évaluer sa situation financière, lui fera connaître les sources financières disponibles et lui permettra d'obtenir en temps opportun les ressources financières nécessaires à la poursuite de ses études. Il informera donc les étudiants des règles administratives et des critères de calcul des prêts et bourses aux étudiants du ministère de l'Éducation et pourra, en cas de besoin urgent, faire profiter l'étudiant d'un service de dépannage financier temporaire.

### Résidences et logement

Selon le milieu et le climat recherché, le service des résidences et du logement peut aider l'étudiant à se trouver un endroit de séjour au Cégep ou à l'extérieur.

### Services auxiliaires

La cafétéria, la piscine, le transport etc... des services qui tous contribuent à assurer et supporter un certain niveau de qualité de la vie étudiante.

# LA RENTREE DES CLASSES

## JEANS

YALE LOIS

Le Cégep

Wrangler

J.B. **Guilland**  
231, Ave de la Gare, Montmagny  
248-1371

# La rentrée des classes

## L'étudiant doit collaborer, pas subir

# L'orienteur ne fait pas de tours de magie

L'orientation professionnelle connaît une vogue étonnante. Les parents la réclament. Les journaux la recommandent. Le ministère de l'Éducation s'empresse de l'établir dans les écoles secondaires régionales et dans les collèges d'enseignement général et professionnel.

L'orientation est-elle plus qu'une mode passagère, une fausse recette qui promet

la sécurité? Des douzaines de pays dans le monde, et parmi les plus évolués, ne sont pas de cet avis.

Encore récente au Canada et dans le Québec, elle a aidé des milliers d'étudiants à préparer leur avenir, des milliers de familles à planifier l'éducation de leurs enfants.

tes façons les unes aux autres selon les caractéristiques de chaque problème.

En utilisant ce que lui ont appris ses entrevues, ses tests, son étude du dossier scolaire et de l'histoire médicale et familiale, le conseiller aide d'abord son client à dresser l'inventaire de ce qu'il est, de ce qu'il peut. Dans une école, par exemple, l'examen du dossier de l'élève permettra de déterminer son niveau intellectuel, les tendances de ses aspirations, les forces de sa personnalité, ses aptitudes particulières à telles activités professionnelles, etc.

Il n'est pas suffisant de savoir que l'on est ceci ou cela: il faut encore accepter cette image de soi-même, s'en servir pour préciser ou pour modifier les plans que l'on avait faits pour son avenir. Au cours des entrevues, le conseiller dispense ensuite à son client une assistance psychologique qui tend à favoriser une vision de soi confiante, objective, positive.

Il n'est pas tout de se connaître pour bien orienter sa vie: il faut également posséder une information sûre touchant les écoles de formation professionnelle, les professions, les perspectives d'embauchage, les revenus normaux de telle carrière etc. Le conseiller d'orientation aide encore son client (par contacts in-

dividuels ou par action collective) à explorer attentivement toutes les avenues dans lesquelles il voudrait s'engager.

Enfin, pour aider les jeunes à établir une bonne relation entre ce qu'ils sont et ce qu'ils peuvent devenir, le conseiller assume des fonctions très variées: les échanges avec le personnel enseignant, les entrevues accordées aux parents, les discussions avec les col-laborateurs spécialisés (psychologues, travailleurs sociaux, médecins) les contacts avec les anciens clients pour leur assurer une adaptation durable, et les recherches pour évaluer l'efficacité de ses méthodes.

### Ces fameux tests

Pour plusieurs jeunes et pour leurs parents, l'orientation, c'est encore une affaire de tests. "Prendre un test d'orientation", selon l'expression populaire, ce serait le remède à tous ses maux, la route qui mène au succès et à la fortune.

Ce que nous venons de voir du travail d'un conseiller devrait permettre de comprendre que:

les tests ne jouent qu'un rôle réduit dans l'orientation. Aucun conseiller ne prétendra pouvoir connaître une personne par des tests seulement. Ce sont les entrevues qui occupent

la place d'honneur.

même avec les meilleurs tests du monde, on ne saurait se passer de documentation scolaire et professionnelle. Se renseigner sur les écoles et le travail est aussi important que de se renseigner sur ses aptitudes

un test, même excellent, ne peut suffire à décider d'une orientation. Pour bien se connaître, il faut plus que "se faire tester". Il faut interpréter son histoire scolaire, ses antécédents familiaux et médicaux; il faut rattacher aux professions les occupations auxquelles on consacre ses temps libres, même ses vertus et ses défauts (autant dans les choix d'une occupation que d'un état de vie)

il ne faut pas exagérer l'importance des tests d'intelligence. L'intelligence est certes importante pour le succès professionnel, mais ce serait une erreur sérieuse de négliger les aptitudes particulières, les préférences, la force de caractère, etc.

### Savoir qui l'on est

Depuis l'époque de Socrate, on a fait du "Connais-toi toi-même" la grande règle de la prudence et de la sagesse. Savoir qui l'on est

Suite à la page 14



### Des besoins...

Nous vivons dans un monde qui change rapidement et qui devient de plus en plus complexe. Voilà une affirmation banale, mais d'une signification troublante pour la jeunesse.

Le monde des professions se ramifie comme un arbre qui pousserait à une vitesse incroyable. Chaque semaine voit surgir de nouveaux emplois, créés par les progrès de la science, de la technique, de l'organisation sociale. Les méthodes de l'industrie et du commerce se perfectionnent sans cesse, faisant apparaître et disparaître des postes que pourront (ou qu'auraient pu) occuper les jeunes. On invente de nouvelles machines qui éliminent des emplois mais qui réclament des techniciens; on modifie les opérations des entreprises pour supprimer des tâches mais aussi pour accueillir de nouvelles compétences.

Le monde des écoles est forcé de suivre ce mouvement. Tel cours durait autrefois deux ans, il en demande maintenant quatre. Il suffisait hier d'une neuvième pour être admis à ce cours; c'est la onzième qu'on exige maintenant. On n'offrait pas telle spécialisation ici; elle est aujourd'hui au programme. La régionalisation offre aux écoles des plus petits villages des débouchés auxquels on ne pouvait même rêver autrefois. L'organisation syndicale régit plus rigoureusement les programmes d'apprentissage, les entreprises ont de plus en plus tendance à former elles-mêmes leur main d'oeuvre.

Devant tout ce mouvement, devant toutes ces nouveautés, comment donc se tenir informé? Comment donc prendre avec prudence ses décisions d'avenir?

### Sorcellerie

Il n'existe pas de formule magique pour résoudre les problèmes humains; l'orientation n'est pas une forme de sorcellerie capable de guérir tous les maux et tous les malades. Pratiquée avec prudence par un conseiller qualifié, elle

peut cependant: aux étudiants, favoriser des décisions prudentes, fondées sur une connaissance sûre de soi, sur des renseignements scolaires et professionnels précis; aux parents: offrir une collaboration éclairée pour mieux guider l'éducation des enfants et une assistance compétente pour assurer la pleine utilisation des aptitudes de ceux-ci; à toute la société, assurer une jeunesse mieux adaptée aux exigences de la vie adulte, diminuer le chômage et le gaspillage de ressources humaines précieuses.

L'orientation ne se sépare pas de l'éducation et il est normal qu'elle se pratique d'abord pendant la fréquentation scolaire. Par leur action conjointe, éducateurs et conseillers s'appliquent à favoriser le développement total de l'être humain: en facilitant à chacun l'épanouissement de toutes ses possibilités, en préparant l'adaptation professionnelle la plus avantageuse pour le rendement individuel et social.

Toutefois le processus d'orientation est profitable dans la mesure où l'étudiant ne le subit pas mais collabore de façon très intense avec celui qu'il consulte. Tout d'abord, deux attitudes stériles et paralysantes à éviter.

La première consiste en une certaine méfiance tant à l'égard du conseiller d'orientation que des tests utilisés dans l'évaluation des aptitudes, des intérêts et de la personnalité. Une certaine proportion d'élèves, en effet, ont tendance à considérer le spécialiste en orientation comme un juge, un critique qui pourrait éventuellement leur fermer les portes d'institutions où ils veulent s'inscrire. De plus, ils n'ont pas très confiance dans les tests. Ils craignent que ces instruments ne leur rendent pas justice.

L'autre attitude est inverse à la première: c'est-à-dire qu'elle se manifeste par une confiance aveugle, superstitieuse dans les tests, jointe à une trop grande dépendance ou passivité envers le conseiller d'orientation. Ces étudiants croient que les tests vont

renseigner entièrement le spécialiste sur leurs capacités et que ce dernier n'aura qu'à interpréter les résultats pour leur indiquer rapidement et définitivement le meilleur chemin à suivre.

Ces deux attitudes proviennent en général d'une connaissance erronée de l'orientation et de l'utilisation des tests. En effet, c'est mal connaître l'orientation que de croire qu'elle est uniquement basée sur des résultats aux tests, qu'elle se résume à une investigation qui peut parfois être nuisible à l'élève, ou qu'elle comporte une large part de dirigisme.

### Le travail du conseiller

Si l'orientation n'est pas une forme de sorcellerie, le conseiller d'orientation n'est pas un sorcier! Il ne dispose pas de formule mystérieuses, d'instruments ou d'appareils miraculeux.

Une consultation d'orientation comporte habituellement les étapes suivantes qui s'enchaînent de différen-



L'étudiant choisit son métier ou sa profession en fonction de sa personnalité. Tests, discussions, introspection l'aideront à la définir.

# VENTE

## RETOUR EN CLASSES

### DERNIERE SEMAINE

LOT D'ENSEMBLES

POUR GARCONS

# 1/2 PRIX

GILETS EXTENSIBLES

100% nylon

De marque Lady Bird Collet roulé avec fermoir à l'encolure

Grandeur 2-3-3X Rég. 3.00  
4-6-6X Rég. 4.00  
8-10-12-14 Rég. 5.00

# .99

Prix pour toutes les grandeurs

LOT DE ROBES ET ENSEMBLES

Pour filles

# 1/2 PRIX



BAS CULOTTE

De première qualité

Grandeur unique

Choix de couleurs



# .39

Paire

ENSEMBLE DE DRAPS «TRUPREST»

Sans repassage de «tex made»  
Choix de modèles et couleurs

Demi lit

18.99

Lit double

20.99



JOLIES

DEBARBOUILLETES FLEURIES

# .15

Chacune

COUCHES «CURITY»

En gaze Extensibles ou pliées d'avance

# 6.99

Doz.

JEANS «LOIS»

Première qualité  
Gaucho ou Mistral  
Grandeur 30 à 42

# 15.95



Nous faisons échec à l'inflation en vous offrant des marchandises de qualité à des prix que vous ne trouverez nulle part ailleurs. Venez et voyez comment on prend bien soin de vous.

## COIN DE L'ECONOMIE ENR.

20, rue St-Magloire  
Montmagny  
248-1030

Plusieurs autres spéciaux vous attendent au magasin

## La rentrée des classes

### L'orienteur ne fait pas...

Suite de la page 12

prend une importance majeure au moment de l'orientation.

Trois faiblesses menacent cette connaissance: l'indifférence: tant de jeunes paraissent se soucier fort peu d'inventorier leurs aptitudes, les ressources de leur personnalité, etc. Et pourtant, pas d'orientation possible sans une vue claire et réaliste de ce qu'on apporte à la vie.

L'exagération de ses talents: ce travers conduit à dresser des plans trop ambitieux, à commencer des études trop difficiles. Les résultats? Evidemment, l'échec, la déception, le gaspillage de temps et d'argent.

L'infériorité imaginaire: le manque de confiance en eux-mêmes amène plusieurs jeunes à sous-estimer leurs possibilités. Ils se contentent alors de carrières médiocres, souvent malheureuses.

Savoir ou l'on peut aller

Plusieurs jeunes - et plusieurs parents - s'imaginent connaître une profession parce qu'ils connaissent un ami qui la pratique, parce qu'ils ont entendu dire qu'on pouvait y gagner tant ou tant. De même se fait-on souvent une image de telle école, de tel programme, à partir de racontars, de faits imprécis.

La documentation scolaire et professionnelle dont dispose un service d'orientation apporte aux adolescents et à leurs parents des monographies professionnelles sûres et complètes (nature du travail, conditions de vie, aptitude et formation requises, rémunération, etc.) De même le conseiller peut-il mettre à votre disposition une collection de prospectus d'écoles de tous niveaux et de tous types.

Le conseiller ne se contente pas de documentation générale: il va voir les employeurs, il suit l'évolution des lois ouvrières. Son information en ces questions décrit votre milieu, les débouchés ouverts chez vous.

Aujourd'hui, l'étude  
Demain, le travail

De plus en plus, l'orientation se comprend elle-même comme collaboratrice de l'éducation. Elle accepte les objectifs de l'école et de la famille quand au développement de la personne humaine totale et s'occupe de tout ce qui peut faciliter et accélérer ce développement.

Ce serait donc une erreur de voir l'orientation comme "quelque chose à part" d'en faire une aventure de quelques jours que l'on commence à telle date et que l'on finit tant d'heures plus tard. On définit habituellement l'orientation comme un "processus", c'est-à-dire comme un enchaînement d'activités qui peuvent se prolonger sur une longue période.

L'orientation exerce une influence sur toute la vie scolaire. Elle donne un intérêt nouveau aux programmes et aux classes et elle corrige des faiblesses de personnalité qui nuisent au succès des études, au bonheur de l'élève dans l'école.

A son tour, la vie scolaire peut modifier profondément l'orientation. Les habitudes de travail soignées à l'école se transporteront dans la vie du travail. Le goût de progresser et la curiosité qui s'acquièrent en classe s'avèrent deux facteurs de succès professionnel. La sociabilité, la facilité de l'expression orale, l'équilibre entre la discipline et l'initiative: autant de correspondances entre la vie de l'étu-

diant et le monde du travail.

Questions

L'orientation se trompe-t-elle? Bien sûr, comme toutes les professions. Elle utilise des méthodes et des instruments qui ne sont pas parfaits. Elle offre pourtant une bien meilleure sécurité que les choix au hasard. Les décisions qu'elle favorise s'appuient sur la formation professionnelle et sur l'expérience du conseiller.

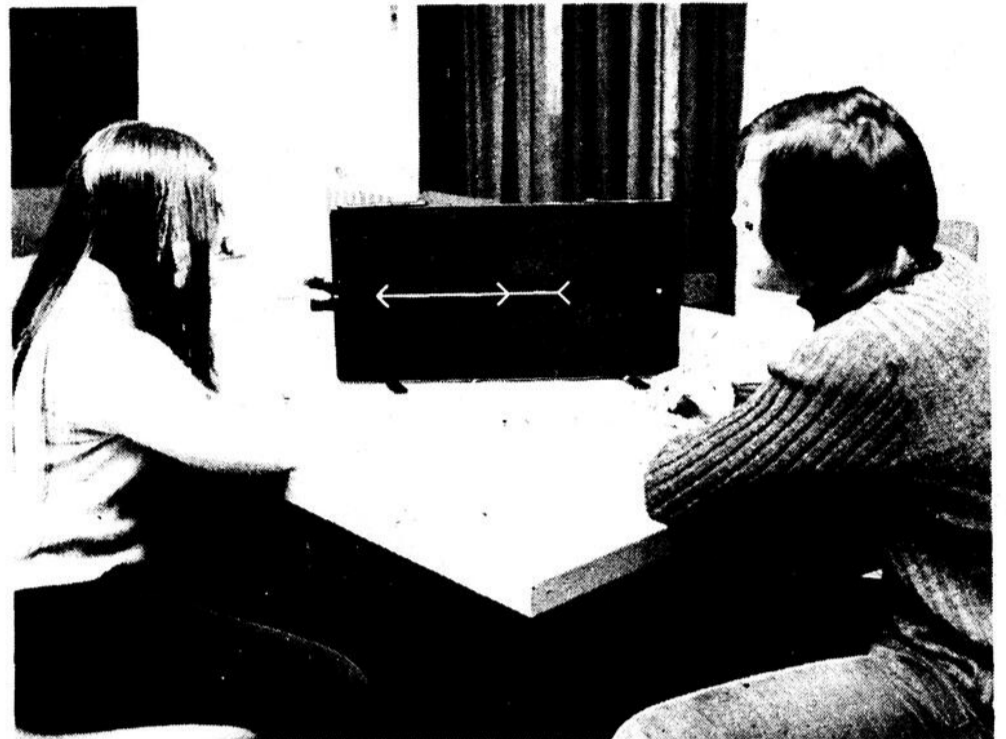
Est-ce le conseiller qui décide? Sûrement pas. Le conseiller est au service (non "à la place") des jeunes et de leurs parents. Les parents conservent tous leurs droits et tous leurs devoirs. Chez des clients plus âgés, le conseiller assiste mais la responsabilité dernière demeure celle de la personne qui s'oriente.

Prédire l'avenir

Personne ne peut prédire l'avenir; même les conseillers d'orientation ne veulent pas prendre un tel risque; leur collaboration ne cherche pas à fixer un individu dans une profession, mais seulement à préciser où sont les meilleures chances de se faire soi-même l'avenir que l'on désire. Le premier choix n'est pas nécessairement un choix final et l'orientation se continue pour faciliter autant que possible l'évolution professionnelle.

Le conseiller pourra-t-il dire un nom précis de profession à choisir?

Ce serait exceptionnel. Parce que les professions se ressemblent à différents points de vue, il peut arriver que plusieurs conviennent à une même personne. Le plus souvent, le conseiller formulera quelques suggestions parmi lesquelles l'étudiant choisira selon ses raisons particulières.



Le conseiller en orientation ne dicte pas un choix à l'étudiant, mais le conseille.

## POUR LA RENTREE DES CLASSES

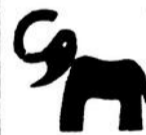
- CADRANS
- BRACELETS
- REPARATIONS
- ETC...



**BOCADO ENR.**

HORLOGERS - BIJOUTIERS

98, rue St-Thomas, - Montmagny, Qué.

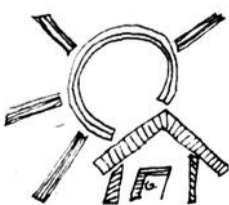


Maison de service

**248-3302**

## RENTREZ DU BON PIED!

# BOUTIQUE LES GAULOIS INC.



502, 4e ave.

Lapocatière

**856-2492**

20, rue Principale

St-Pamphile

**356-5137**

# La rentrée des classes

## Le choix d'une carrière selon sa personnalité

L'étudiant aura jamais de décision plus importante à prendre que celle du choix de sa carrière. Il n'est pas trop tôt pour songer sérieusement à ce choix capital dès maintenant.

ira-t-il à l'université, quels cours sui-

vra-t-il. S'il y va, quels sont ceux qu'il devra prendre maintenant pour s'y préparer convenablement. D'autre part, s'il ne lui est pas possible de songer à une formation universitaire, quelle profession devra-t-il choisir. Voilà des questions d'une importance primordiale pour chacun.

Nombre de personnes dévouées ont sacrifié leurs propres intérêts à un travail consacré au bien être des autres.

Il faut étudier les motivations qui le poussent à opter vers telle carrière plutôt que telle autre. L'influence des parents, ou des amis intimes, les préjugés sur la valorisation sociale

d'une profession sont autant de facteurs déterminants du choix de la personne.

mêmes dans dix ans lorsqu'il sera trop tard pour modifier son orientation?

Possède-t-il une notion inexacte du rôle qu'il aura à jouer dans les professions qui les intéressent. Les besoins qu'il désire satisfaire aujourd'hui par le choix de telle carrière seront-ils les

Le travail où il réussira le mieux, c'est celui qui lui plaira et lui fournira pleinement la possibilité de mettre en valeur ses talents et ses aptitudes.

### Comment choisir

Pour éclaircir, il faut commencer par s'examiner d'un oeil critique. L'élève doit s'interroger sur ses talents et ses aptitudes, ses goûts et ses aversions, les tâches qu'il trouve faciles et celles qui lui sont difficiles ainsi que discuter avec ses parents et des amis de la famille. Il n'est pas du tout nécessaire de prendre une décision hâtive et mal fondée.

Une mauvaise décision après suite ne devrait pas conduire au découragement car il est toujours temps de se raviser. Les aptitudes à changer de travail diminuent en vieillissant. Aussi, ne faut-il pas tarder à changer lorsqu'on se rend compte d'un mauvais choix.

### S'analyser

Il convient tout d'abord de dresser le bilan de sa personnalité. D'un côté l'étudiant peut dresser la liste de ses points forts; et de l'autre celle des points où on se sent plus faible. Il faut être honnête avec soi-même dans l'appréciation des points forts. Car nous avons tous tendance à exagérer nos qualités et à minimiser nos faiblesses. Certains sont aussi portés à exagérer leurs faiblesses et à minimiser leurs qualités.

A-t-il une bonne constitution, jouit-il d'une bonne santé, ou bien est-il plutôt fragile ou souffre-t-il de quelque maladie ou de quelque infirmité? Cela peut être très important dans le choix d'une carrière.

Est-il un meneur, celui que les camarades se laissent entraîner à suivre, non seulement en classe mais aussi dans les sports et les mouvements de jeunesse, ou bien un de ceux qui suivent la masse et laissent aux autres le soin de prendre les initiatives?

Est-il un extraverti - le type qui a de l'entregent - le copain de tout le monde - ou a-t-il tendance à se replier sur lui-même, en personne timide et effacée?

Est-il intellectuel - le type qui aime l'étude, les lectures et qui se préoccupe continuellement de problèmes - ou a-t-il tendance à préférer effectuer les travaux pratiques.

Est-il sensible - le type qu'un rien affecte jusqu'à lui faire perdre le sommeil; ou peut-il facilement supporter la vue de la misère d'autrui et les critiques que les autres lui adressent.

Est-il doué d'une certaine habileté manuelle? Est-ce le type bricoleur ou ne sait-il que faire de ses dix doigts?

A-t-il le goût de la mécanique? Aime-t-il mettre le poste de radio en pièces pour voir comment il fonctionne, ou bien préfère-t-il appeler le technicien?

A-t-il des talents artistiques? Faut-il dessiner une pomme ou bien a-t-il de la peine à dessiner une table de cuisine convenable?

Quelles sont ses notes en classe? Est-il un bon élève qui se classe en moyenne dans le premier quart de la classe, ou bien dans les dernières places?

Ce ne sont là que des exemples du genre de questions qu'il faut se poser pour dresser le bilan de sa personnalité. Plusieurs autres peuvent aider l'étudiant à faire son choix.

### La "job"

Une fois cette introspection terminée, il faut penser au genre de travail qui permettrait de faire pleinement valoir les points forts inscrits au bilan de la personnalité, et pour lesquels points forts inscrits au bilan de la personnalité, et pour lequel les points faibles ne constitueraient pas d'obstacles sérieux.

Il faut savoir ce qu'on attend d'une telle profession et à ce pour quoi on montre le plus d'aptitudes. Par exemple, est-il plus plaisant de travailler à heures fixes ou préfère-t-on relever le défi des situations d'urgence, du travail sous pression et des horaires bouleversés?

La recherche de la sécurité et la stabilité prime-t-elle sur le travail qui comporte une certaine mesure de risque et d'instabilité, et qui permet peut-être d'en tirer plus de compensations?

L'étudiant veut-il être complètement indépendant - son propre patron - ou est-il disposé à travailler pour quelqu'un d'autre ou pour une entreprise commerciale?

Désire-t-il un travail qui l'obligerait à s'établir définitivement à un endroit ou préfère-t-il une occupation qui exige de fréquents déplacements et l'expose à changer assez fréquemment de lieu de résidence?

Un travail qui demanderait d'être souvent à l'extérieur répond-il plus à ses besoins qu'une profession qui le retiendrait plutôt à l'intérieur?

Recherche-t-il une situation dont il pourrait retirer beaucoup de prestige personnel ou serait-il plutôt tenté de se fonder à un organisme?

## SPECIAL de la rentrée des classes

**JEANS «LEE»**  
pour garçons  
Rég: 12.95  
Spéc: **9.98**



**BAS** coussinés pour hommes  
Spéc: **.98**

**CHEMISES** quadrillées  
en laine pouvant servir de Jacket  
Spéc: **8.49**

**GILETS**  
genre chemisier 100% polyester  
manches longues pour garçons  
Spéc: **4.98**

**JEANS**  
en velours cordé pour hommes  
Rég: 17.00 Spéc: **12.98**

**CHEMISES**  
de flanalette pour hommes  
**3.98**

**CHEMISES**  
à motifs, manches  
longues pour hommes  
Rég: 10.00 Spéc: **6.98**



**BAS**  
100% nylon  
pour hommes  
Spéc: **.59**



**SOULIERS** «sport»  
en suède pour garçons  
Rég: 11.00 spéc: **9.49**

**CHEMISES** en tricot  
manches longues pour hommes  
Rég: 11.00 Spéc: **8.98**

**SOULIERS** sport  
en suède pour hommes  
rég: 15.00 Spéc: **13.59**



**V L.G. Vigneault** INC. 128, Ave de la Gare,  
Montmagny **248-0954**

## La rentrée des classes



La cafétéria, un lieu de rencontre pour l'étudiant qui se sent un peu perdu dans l'immense édifice d'un Cégep. Un endroit

qui peut également causer des torts à celui qui "obtient son diplôme de cafétéria".

# Prendre tôt de bonnes habitudes alimentaires

Les bonnes habitudes alimentaires se prennent tôt. Il faut savoir les conserver, les améliorer et les adapter aux situations dans lesquelles les individus se trouvent placer.

Mais une bonne alimentation c'est quoi? C'est savoir manger en quantités suffisantes et les aliments appropriés. C'est encore adopter un certain nombre d'habitudes quant au nombre de repas par jour, à la variété des aliments mangés, et à la valeur nutritive de ceux-ci.

Très tôt il faut habituer progressivement les enfants à manger une grande variété d'aliments. Il faut les amener à manger la même chose que le reste de la famille en respectant cependant les goûts particuliers de chacun et en servant les quantités appropriées. A ce sujet, disons que la quantité nécessaire à l'enfant est déterminée par sa croissance et son état de santé. Bien souvent chez les jeunes enfants il faut respecter la quantité qu'il désire plutôt que de décider arbitrairement qu'il doit manger tant à chaque repas. La quantité qu'il désire étant habituellement celle dans son organisme a besoin.

S'il faut, pour les enfants en bas âge, éviter les aliments fortement assaisonnés et les boissons stimulantes telles le thé et le café, en revanche il faut noter l'importance de la vitamine D essentielle à la formation des dents et des os. L'huile de foie de morue, le lait et les margarines "additionnées" de cette vitamine en sont les principales sources. Une consommation quotidienne de 400 unités internationale de cette vitamine est recom-

mandée. Il faut prendre soin de ne pas dépasser ce nombre, un surplus de vitamine n'étant pas à conseiller.

Il importe, puisqu'il faut créer de bonnes habitudes alimentaires, de démontrer beaucoup de patience avec les jeunes enfants et de ne pas trop les gronder. Ce sont ses premières expériences alimentaires, il ne faut pas qu'il soit troublé, ce qui pourrait résulter en un conflit émotif.

### Les écoliers et l'alimentation

Les enfants d'âge scolaire devraient avoir le même régime que leurs cadets. Seule la quantité varie selon les besoins. La croissance étant plus rapide et la dépense d'énergie plus grande il leur faut, règle générale, plus d'aliments que les adultes en proportion de leur taille. Eux aussi doivent avoir de la vitamine D en quantité suffisante.

Il faut s'assurer que les écoliers prennent un bon déjeuner pour rester alerte jusqu'à midi. Qu'ils prennent à la maison ou à l'école un bon dîner pour passer l'après-midi en forme. Les parents devraient, si leurs enfants doivent manger à l'école, vérifier les différentes commodités offertes pour les repas, et s'assurer que les enfants mangent bien.

L'adolescence est une période de croissance particulière, où la dépense d'énergie tend à augmenter et où le stress nerveux et émotif que subissent ces jeunes peuvent affecter leurs habitudes alimentaires.

Ils ont besoin d'un régime équilibré, de manger en quantité suffisante et, par-

ce qu'ils sont en pleine croissance, de vitamine D. Ils devraient boire beaucoup de lait.

Voici d'ailleurs, une liste d'aliments que tous devraient consommer régulièrement. Ces informations sont tirées du Guide alimentaire Canadien, approuvé par le Conseil Canadien de l'Alimentation 1961.

### Lait:

Enfants jusqu'à 11 ans environ 20 onces liquide par jour.

Adolescents: 32 onces liquide par jour.

Adultes: 12 onces liquides par jour.

### Fruits:

Deux portions de fruit ou jus de fruit y compris une source satisfaisante de vitamine C, que l'on retrouve dans les oranges, les tomates et les jus de pomme vitaminé.

### Légumes:

Une portion de pomme de terre. Deux portions d'autres légumes, jaunes ou verts de préférence, et souvent cru.

### Pains et céréales:

Pain et beurre ou margarine fortifiée. Une portion de céréale de grain entier.

### Viande et poisson:

Une portion de viande, de poisson ou de volaille. Du foie de temps à autre. Les oeufs, le fromage, les fèves, ou les pois secs peuvent remplacer la viande.

Il est recommandé de manger des oeufs et du fromage au moins 3 fois par semaine.

A cela il faut ajouter les aliments protéiques (qui contiennent des protéines): ce sont la viande, le poisson,

la volaille, les oeufs, le fromage, le beurre d'arachide, les noix, les haricots secs.

### L'heure des repas

Il est préférable, dans la mesure du possible, de manger ses trois repas quoti-

diens à des heures régulières. A ces trois repas on ajoutera une collation. Celle-ci peut se composer d'un fruit, d'un sandwich et d'un verre de lait, etc. On n'oubliera pas non plus de compléter les repas du midi et du soir par un bon dessert.

## Ouverture Ecole de Musique

Gérard Montminy Enr.

DEBUT DES COURS LE 8 SEPTEMBRE

INSTRUMENTS ENSEIGNES:

.ORGUE  
.PIANO  
.TROMPETTE.  
.CLARINETTE  
.VIOLON

.SAXOPHONE  
.FLUTE TRAVERSIERE  
.GUITARE MODERNE  
ET CLASSIQUE  
.DRUMS

Inscrivez-vous le plutôt possible en communiquant à:

MAGASIN DE MUSIQUE GERARD MONTMINY ENR.

134.RUE ST-LOUIS TEL: 248-2818

OU GALERIES MONTMAGNY

TEL: 248-5632

Tout âge est accepté, Ecole reconnue par le Ministère de l'Education

Les réunions  
parents-maîtres  
La participation  
des parents  
à la vie  
scolaire

Une des dimensions importantes de la participation des parents à la vie scolaire est certes les réunions parents-maîtres. En fait quand on dit parents-maîtres il faudrait peut-être davantage comprendre parents-école. Chose certaine c'est que l'utilité de telles rencontres n'est plus à démontrer. L'école, parce qu'elle devient un deuxième support de l'enfant, une deuxième maison, doit être perçue en continuité avec le foyer. Or, comment cela pourrait-il se faire si les parents ne connaissent même pas le fonctionnement des écoles que fréquentent leurs enfants?

C'est justement un des buts que devraient se donner ces réunions mettant en présence les parents, les professeurs et les dirigeants de l'école. A la base, ces réunions devraient permettre aux parents d'apprendre comment s'organise une école, d'apprendre comment elle fonctionne, comment se présente ce monde dans lequel les enfants passent une grande partie de leur journée.

Malheureusement la grande tendance constatée est celle d'un manque flagrant de participation de la part des parents. Cela est peut-être dû surtout au fait que bien souvent l'enfant changeant d'école pratiquement tous les ans, ne développe pas un sens de l'appartenance à une école. Il n'a pas "son" école où il étudie, où il participe à des activités où il peut organiser sa vie sociale pour quelques années dans le même milieu. A cause de cela les parents ne se sentent pas vraiment impliqués. L'enfant semble-t-il ne fait que passer. D'autre part la faute peut venir de l'école qui n'insistera pas suffisamment sur la formation et la tenue de ces réunions. Mais règle générale, malgré les invitations répétées, la participation reste toujours très réduite.

Aux parents de s'informer, de participer surtout, à ces réunions, à poser toutes les questions nécessaires à une bonne information. A eux de prendre la responsabilité de cette aide à leurs enfants et à ceux qui les forment!

# Vente

## RETOUR à l'école

DÉBUTANT LE 27 AOÛT 75



**PORTE-DOCUMENTS**

"Attache Case", grandeur: 18" x 12" x 3 1/4" avec diviseur intérieur et les coins ronds. De couleur noir ou brun.

**BAS CULOTTES POUR DAMES**

Bas culotte pour dames, de première qualité avec empiècement diaphane. Une seule grandeur. Couleurs assorties.

Valeur 98"  
SPÉCIAL  
**67¢**



**PRIX CHOC**

**250 SHEET REFILL**

**ACHAT BONI**

**À PRIX COMPÉTITIF**

**FEUILLES MOBILES**

Feuilles mobiles, lignées. Grandeur 8 1/2" x 11 1/2". 3 trous sous cello (250)

**1 1/2 lb GRATIS**  
612 g AU PRIX DE 66¢

**PUNCH DÉTERGENT EN POUDRE**

Format 5 lb plus 1 1/2 lb gratis.

**PUNCH**

pulvérise taches et saleté

**Prix choc**

**217**

**QUANTITÉ LIMITÉE 1 PAR CLIENT**

UNE CHAÎNE DE MAGASINS ENTIÈREMENT QUÉBÉCOISE

LE MAGASIN DE LA FAMILLE !

# ALLARD

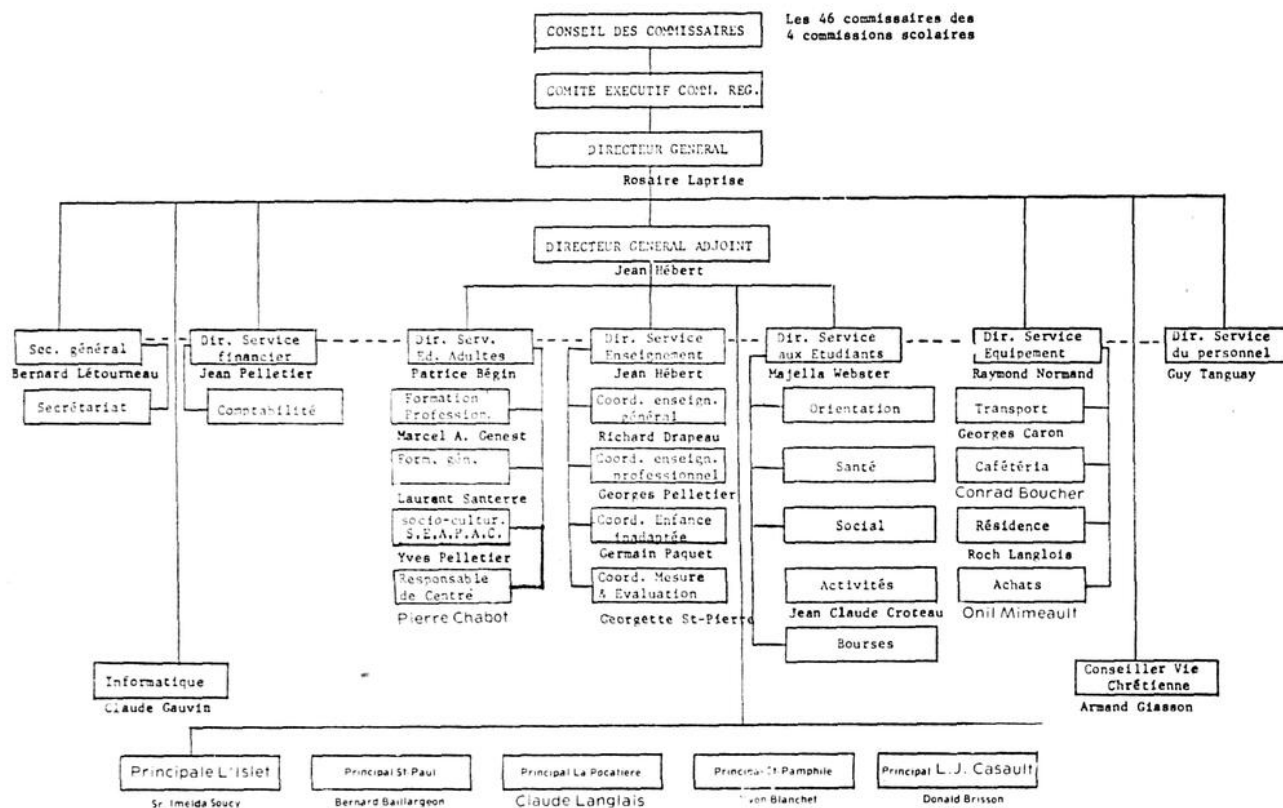
49, St-Jean-Baptiste  
Est, Montmagny

# Membres du comité exécutif de la Commission Régionale Pascal-Taché 1975-76

Monsieur Raymond Coulombe, président  
Monsieur André Corriveau, commissaire  
Monsieur Antoine Fradette, commissaire  
Madame Albert Lebel, commissaire  
Monsieur Bertrand Montminy, commissaire  
Monsieur Jean-Paul Proulx, commissaire

Monsieur Raymond-Marie Raymond, commissaire  
Monsieur Rosaire Laprise, directeur général  
Monsieur Jean Hébert, directeur général adjoint  
Monsieur Bernard Létourneau, secrétaire

## Organigramme Commission Régionale Pascal-Taché 75-76



accueil 1975

## Les écoles de la Commission Régionale Pascal Taché

### LA POCATIERE

Ecole Secondaire La Pocatière  
Principal: M. Claude Langlais  
Adjoint: M. Benoît Guignard  
Adjoint: M. Jean-Yves Fortin  
Adjoint: Sr Marie-Paule Lepage

### MONTMAGNY

Ecole Polyvalente Louis-Jacques Casault  
Principal: M. Donald Brisson  
Adjoint: M. Yvon Laberge  
Adjoint: M. Cléo Morin  
Adjoint: Sr Marthe Rioux  
Adjoint: Jean Rouleau  
Adjoint: M. Jean-Eudes Beaulieu  
Adjoint: M. Lucien Lamonde

### ST-PAMPHILE

Ecole Polyvalente St-Pamphile  
Principal: M. Yvon Blanchette  
Adjoint: M. Clément Leblanc  
Adjoint: M. Jacques Ouellet

### L'ISLET

Ecole Secondaire Bon Pasteur  
Principale: Sr. Imelda Soucy  
Adjointe: Sr-Lucille Demers

### ST-JEAN PORT-JOLI

Ecole de Sculpture  
Professeur responsable: M. Pier Bourgault

### ST-PAUL

Ecole Polyvalente St-Paul  
Principal: M. Bernard Baillargeon  
Adjoint: M. Roland Larochelle

## COMMISSION REGIONALE PASCAL-TACHE

### CALENDRIER SCOLAIRE DE L' ANNEE SCOLAIRE 1975-1976

D	L	M	M	J	V	S	D	L	M	M	J	V	S
SEPTEMBRE 1975							FEBRIER 1976						
7	8	9	10	11	12	13	1	2	3	4	5	6	7
14	15	16	17	18	19	20	8	9	10	11	12	13	14
21	22	23	24	25	26	27	15	16	17	18	19	20	21
28	29	30					22	23	24	25	26	27	28
						19	29						19
OCTOBRE 1975							MARS 1976						
5	6	7	8	9	10	11	7	8	9	10	11	12	13
12	13	14	15	16	17	18	14	15	16	17	18	19	20
19	20	21	22	23	24	25	21	22	23	24	25	26	27
26	27	28	29	30	31		28	29	30	31			23
						21							23
NOVEMBRE 1975							AVRIL 1976						
2	3	4	5	6	7	8	4	5	6	7	8	9	10
9	10	11	12	13	14	15	11	12	13	14	15	16	17
16	17	18	19	20	21	22	18	19	20	21	22	23	24
23	24	25	26	27	28	29	25	26	27	28	29	30	
30						18	25	26	27	28	29	30	
						18						14	
DECEMBRE 1975							MAI 1976						
7	8	9	10	11	12	13	2	3	4	5	6	7	8
14	15	16	17	18	19	20	9	10	11	12	13	14	15
21	22	23	24	25	26	27	16	17	18	19	20	21	22
28	29	30	31			15	23	24	25	26	27	28	
						15	30	31				15	
JANVIER 1976							JUIN 1976						
4	5	6	7	8	9	10	6	7	8	9	10	11	12
11	12	13	14	15	16	17	13	14	15	16	17	18	19
18	19	20	21	22	23	24	20	21	22	23	24	25	26
25	26	27	28	29	30	31	27	28	29	30	31		17
						13							17

- Jours élèves-professeurs
  - Journées de planification
  - 184 Jours de classe
  - 11 Jours de planification
  - 18 Jours de congé élèves-professeurs
  - 1 Journée de planification multiple en sept.
  - 1 Journée pour la mise à jour au niveau régional
- 1re étape (3 sept. au 6 nov.) : 43 jours  
 2e étape (13 nov. au 29 jan.) : 48 jours  
 3e étape (2 fév. au 12 avril) : 49 jours  
 4e étape (14 avril au 24 juin) : 45 jours





## La rentrée des classes

### Les prêts et bourses aux étudiants

Au Québec il n'y a qu'un seul niveau de scolarité qui n'est pas gratuit: l'université. Cependant on peut dire, règle générale, que les étudiants des niveaux collégial et universitaire sont ceux qui ont besoin d'aide financière pour poursuivre leurs études.

Pour permettre aux étudiants de rencontrer les différents déboursés que de telles études peuvent demander (les frais de scolarité, le logement sur le campus ou hors campus, la nourriture, etc.), le gouvernement du Québec a élaboré un service de Prêts et Bourses aux étudiants.

Tous les étudiants qui voudraient obtenir un prêt et/ou une bourse peuvent habituellement obtenir les formules de demande auprès de leurs institutions d'enseignement. Les Cégeps et les universités ont généralement des Services de prêts et bourses aux étudiants. On peut aussi directement écrire à l'adresse suivante: Ministère de l'Éducation, Service des Prêts et Bourses aux Étudiants, 1035 de Lachetrotière, Québec, G1R 5A5.

titution financière qui lui a consenti le prêt. En effet l'argent vient de la banque ou de la caisse populaire. Le prêt se fait à partir de ces institutions. La bourse elle, est une somme d'argent donnée à l'individu. Cette somme n'est pas remboursable. La bourse, de façon générale, vient combler le montant nécessaire à l'étudiant et qui n'est pas toujours couvert par les maximums de prêts alloués.

dant ou un étudiant célibataire dont le lieu de résidence ne peut être établi en fonction de celui des parents (par exemple si ces derniers sont décédés, dehors du Québec), à condition que la province de Québec soit le dernier endroit où l'étudiant ait résidé pendant une période de douze (12) mois consécutifs excluant le temps passé à la poursuite d'études à temps plein dans un établissement d'enseignement de niveau collégial ou universitaire.

#### Le principe des prêts et bourses

Le principe de fonctionnement du service des prêts et bourses est d'assurer à quiconque remplit les conditions d'admissibilité et qui a un besoin réel d'aide financière la possibilité d'obtenir cette aide. Faisons tout de suite la distinction entre prêt et bourse. Un prêt est un montant x d'argent prêté à l'individu aux études. Ce prêt devra être remboursé à la fin des études. Pendant toute la période des études, les intérêts sur l'emprunt sont payés par le gouvernement. Quant vient le temps de rembourser la somme empruntée l'étudiant arrange les modalités de remboursement qui conviennent le mieux avec l'ins-

Conditions d'admissibilité —  
Pour pouvoir présenter une demande d'aide gouvernementale, un étudiant doit répondre aux conditions d'éligibilité suivantes:

2.1 - Etre citoyen canadien ou détenir un certificat d'immigrant reçu de plus d'un an, et satisfaire à l'une ou l'autre des conditions suivantes relatives à la "résidence" dans la province de Québec:

a) Etre un étudiant célibataire considéré comme dépendant de ses parents, à condition que ceux-ci aient élu résidence au Québec avant la présentation de la demande de prêt et bourse;

b) Etre un étudiant marié ou célibataire reconnu indépen-

2.2 - Etre accepté dans un établissement d'enseignement reconnu pour au moins une session complète d'études (été, automne ou hiver) faisant partie d'un cours d'études d'une durée minimale de vingt-six (26) semaines, comme étudiant régulier poursuivant à plein temps des études collégiales ou universitaires.

2.2.1 - Sont reconnus pour fins de prêts et de bourses les établissements suivants:

- Au Québec:
- les universités
  - les C.E.G.E.P.
  - les établissements d'enseignement qui dispensent un enseignement collégial et qui sont déclarés d'intérêt public ou reconnus

Suite à la page 21



**LA RENTREE DES CLASSES**

Lors de votre visite, vous bénéficierez de nombreuses aubaines pour la rentrée des classes, dans les souliers d'enfants hommes, femmes et enfants



**BOTTES DE TRAVAIL**  
**SOULIERS "NORTH-STAR"**  
**SOULIERS SPORT**  
**SOULIERS DE TOILETTE**

COUVRE CHAUSSURES DE TOUTES SORTES DE TRÈS BONNE QUALITÉ À TRÈS BON PRIX.

**Magasin de l'Ouvrier Entr.**  
100, rue St-Thomas, Montmagny  
**248-1082**

**ALLEZ A L'ECOLE...**

**Marché Morency**

LICENCE

342, rue St-Ignace, MONTMAGNY

248-1588

**Ouvert tous les soirs**

VENTRE A TERRE, C'EST-Y-ALLER LE VENTRE PLEIN!

Suite de la page 20

pour fins de subventions par le ministère, en vertu de la Loi de l'enseignement privé.

Hors du Québec:

- l'Université d'Ottawa
- le Collège Dominicain de philosophie et de théologie d'Ottawa
- l'Université Carleton (Ottawa)
- les universités du Nouveau-Brunswick, de la Nouvelle-Ecosse et de l'Île-du-Prince-Édouard.

2.2.2 - Sont reconnus pour fins de prêts seulement les établissements suivants:

- les établissements d'enseignement du Québec, agréés par le ministre et détenant un permis d'enseignement au niveau collégial;
- les universités et les collèges situés en dehors du Québec mais au Canada, et qui sont membres de l'Association des Universités et des Collèges du Canada (AUCC);
- les établissements d'enseignement associés à une institution membre de l'AUCC ou ceux que subventionne directement la province où ils sont établis (Ex.: College of Applied Arts and Technology, Institutes of Technology, Vocational and Technical Schools).

Contribution de l'étudiant —

Comme on retrouve dans la formule de demande de prêts et bourses tous les renseignements utiles concernant cette aide financière nous nous contenterons de résumer ici les informations les plus importantes.

Étant donné que le service de prêts et bourses est d'abord et uniquement une aide donnée aux étudiants ceux-ci doivent faire leur part pour payer leurs études. Le calcul de l'aide accordée se fait en fonction de la situation familiale de l'individu et tient compte de la contribution de celui-ci. De fait si les parents ont les moyens de payer les études de leurs enfants ceux-ci ne seront susceptibles de recevoir cette aide financière. Cela a pour but évidemment de venir en aide aux plus grands nombres possibles d'étudiants. La contribution de l'étudiant signifie que celui-ci devra travailler l'été pour obtenir une partie de l'argent nécessaire à ses études. À cette contribution de l'étudiant s'ajoute la contribution des parents.

On détermine le revenu des parents, ainsi que leurs dépenses en tenant compte des personnes à charge. Selon les capacités des parents, et selon la contribution de l'étudiant on calculera quelle sera l'aide fournie par le gouvernement. Somme toute dans ce système d'aide, chacun fait sa part.

Il est à noter que toutes les possibilités de responsabilités ont été prévues. Ainsi le candidat marié, ayant ou non des enfants, les candidats membres de communauté religieuse, par exemple obtienne une aide en fonction de leur situation.

# LA RENTREE DES CLASSES



# 10000

LAISSER-PASSER pour le **CINE-PARC** de Montmagny



500 Laisser-Passer pour le 3 Septembre 1975  
500 Laisser-Passer pour le 4 Septembre 1975  
Nos Laisser-Passer comprennent:

Entrée Gratuite pour voiture et ces passager.  
Pop Corn Gratuit  
Ballon distribué aux enfants  
Tout ceci en courtoisie avec le Ciné-Parc de Montmagny

**Comment vous les procurer?  
C'est facile!**

Vous n'avez qu'à les demander chez les

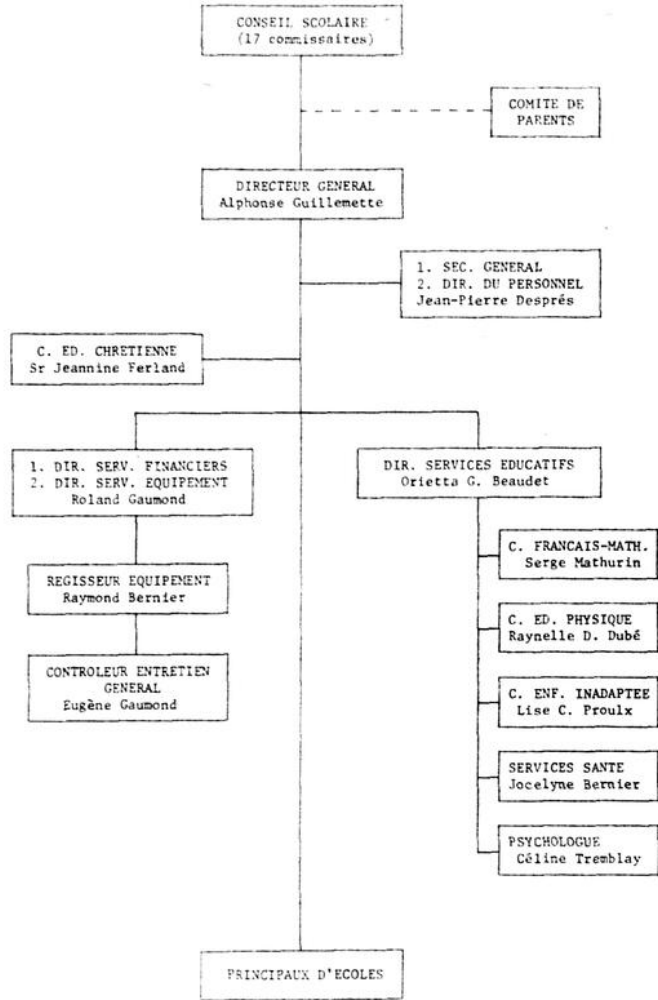
**MEMBRES CAM**

Organisé par le Cercle des Affaires de Montmagny Inc.

# COMMISSION SCOLAIRE

# DE MONTMAGNY

## ORGANIGRAMME



----- ligne de consultation  
 \_\_\_\_\_ ligne d'autorité

ANNÉE SCOLAIRE 1975-1976.

## LISTE DES PRINCIPAUX D'ÉCOLES

Ecole Inst. Beaubien (Beaubien-Ile-aux-grues)	QUIMPER MASSE	Gérald Hélène	Principal Princ. adj.
Ecole Inst. St-Mathieu (Pie X- St-mathieu- St-Nicolas)	CARON BLAIS	Michel Edwidge	Principal Princ. Adj.
Ecole St-Thomas	DION	Jeanne d'Arc	Principale
Ecole Mgr Sirois	MORIN	Antonin	Principal
Ecole Inst. St-Pierre (St-Pierre- Berthier)	GAUVIN	Guy	Principal
Ecole Inst. St-François (Couvent-Collège)	LOUPRET	Céleste	Principale
Ecole Inst. St-Paul (St-Paul- St-Philémon)	HAINS	Lucille	Principale
Ecole Inst. Ste-Apolline (Ste-Apolline Ste-Euphémie N. D. du Rosaire)	HAMELIN	Dominique	Principal
Ecole Inst. St-Fabien (St-Fabien- Ste-Lucie- St-Just)	MERCIER	Jeannine	Principale

-Clientèle prévue en 75-76: **3560**  
**Maternelle 399**  
**Élémentaire régulier 3000**  
**Enfance inadaptée 161**  
**-Nombre d'enseignants 150**  
**-Nombre d'écoles institutionnelles 9**  
**-Nombre d'écoles physiques 22**

## COMMISSAIRES QUI COMPOSENT LE CONSEIL SCOLAIRE

1-CORRIVEAU	André	Président	Montmagny
2-DEROY	Georges	Vice-président	Cap St-Ignace
3-SIMARD	Raymond		St-François
4-BLAIS	Raymond-D.		Berthier
5-SAMSON	Roland		St-Pierre
6-POULIOT	Fernande		Montmagny
7-BELANGER	Alfred		Montmagny
8-MONTMINY	Bertrand		Montmagny
9-CHOUINARD	Arthur		Montmagny
10-GAGNON	Denise		Montmagny
11-COULOMBE	Lionel		Cap St-Ignace
12-LANGEVIN	Eugène		N.D.-du-Rosaire
13-PROULX	Jean-Paul		St-Paul
14-BERNIER	Arthur		Ste-Apolline
15-BRISSON	Marius		St-Fabien
16-LACHANCE	Clément		Ste-Lucie
17-FORTIN	Bernard		St-Just

## COMMISSAIRES MEMBRES DU COMITE EXECUTIF

1-CORRIVEAU	André	Président	4-FORTIN	Bernard
2-MONTMINY	Bertrand	Vice-président	5-COULOMBE	Lionel
3-PROULX	Jean-Paul			

## CALENDRIER SCOLAIRE POUR L'ANNEE 1975-76

D	L	M	M	J	V	S	D	L	M	M	J	V	S
SEPTEMBRE 1975							FEBRIER 1976						
1	2	3	4	5	6	7	1	2	3	4	5	6	7
8	9	10	11	12	13	14	8	9	10	11	12	13	14
15	16	17	18	19	20	21	15	16	17	18	19	20	21
22	23	24	25	26	27	28	22	23	24	25	26	27	28
29	30						29						
						20							19
OCTOBRE 1975							MARS 1976						
1	2	3	4	5	6	7	1	2	3	4	5	6	7
8	9	10	11	12	13	14	8	9	10	11	12	13	14
15	16	17	18	19	20	21	15	16	17	18	19	20	21
22	23	24	25	26	27	28	22	23	24	25	26	27	28
29	30	31					29	30	31				
						22							23
NOVEMBRE 1975							AVRIL 1976						
1	2	3	4	5	6	7	1	2	3	4	5	6	7
8	9	10	11	12	13	14	8	9	10	11	12	13	14
15	16	17	18	19	20	21	15	16	17	18	19	20	21
22	23	24	25	26	27	28	22	23	24	25	26	27	28
29	30						29						
						17							16
DECEMBRE 1975							MAI 1976						
1	2	3	4	5	6	7	1	2	3	4	5	6	7
8	9	10	11	12	13	14	8	9	10	11	12	13	14
15	16	17	18	19	20	21	15	16	17	18	19	20	21
22	23	24	25	26	27	28	22	23	24	25	26	27	28
29	30	31					29						
						15							20
JANVIER 1976							JUIN 1976						
1	2	3	4	5	6	7	1	2	3	4	5	6	7
8	9	10	11	12	13	14	8	9	10	11	12	13	14
15	16	17	18	19	20	21	15	16	17	18	19	20	21
22	23	24	25	26	27	28	22	23	24	25	26	27	28
29	30						29						
						18							17

○ : Congés élèves-professeurs- 16  
 professeurs- 18  
 Journees de planification 13  
 élèves: 187  
 professeurs: 200

1ère étape: 46  
 2ème étape: 48  
 3ème étape: 49  
 4ème étape: 46

-Dates des quatre (4) réunions régulières du Conseil  
 des Commissaires. **17 septembre 1975** **17 mars 1976**  
**19 novembre 1975** **16 juin 1976**  
 -Budget 75-76: **\$6,200,000.**

# L A R R E N E R E N E R E N E



## Automobilistes, nous sollicitons votre collaboration

Vous êtes requis de faire un arrêt complet lorsque vous suivez et lorsque vous rencontrez un autobus scolaire dont les feux rouges clignotent



**Autobus  
Roland Lord Enr.**  
Ste-Louise 354-2585

**Gilbert Lavoie Transport Scolaire**  
St-Eugène 247-3983

**Autobus Port-Joli Enr.**  
St-Jean Port-Joli André Robichaud 598-6101

**Amédée Hébert**  
3e rang nord, Cap St-Ignace 246-5811

**Claude Fortin Transport Scolaire**  
ST-AUBERT 598-6333

**Autobus Montmagny Inc.**  
J.M. Boivin prop.  
152 Ave de la Cour, Montmagny 248-1158



# REGARDEZ

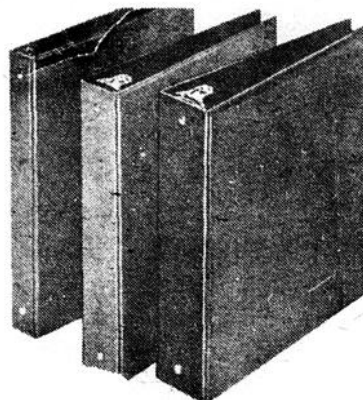
LE  
NOS  
TE  
E  
M  
E  
N  
T



REG.: 95  
SPEC.: **.60**

**CARTABLES A ANNEAUX**

1pc. Rég. 2.06 Spéc.: **1.99**  
1 1/2 pc. Rég. 2.76 Spéc.: **1.99**  
2 pc. Rég. 3.36 Spéc.: **2.99**



**COLLE EN BATON**

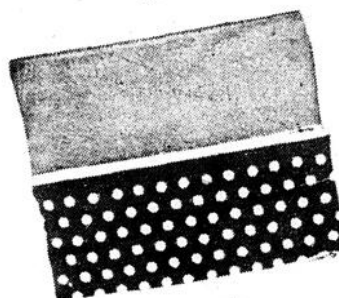
Rég.: .79 Spéc.: **.59**



Rég.: 1.59  
SPEC.: **.89**

**ETUI A CRAYONS**

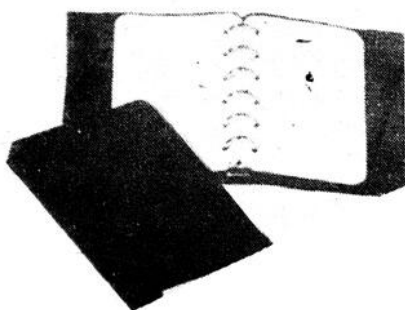
Spéc.: **.98**



**CAHIERS ANNEAUX 1"**

avec feuilles inclus

REG.: 1.69 SPEC.: **.98**



**FEUILLES-MOBILES**

Rég.: 1.85. Spéc.: **1.25**



**SERVIETTE MALLE**

**SAC D'ECOLE ETC...**

**CIAUX**

**ENSEMBLES 3 CAHIERS**

Rég.: 2.50 Spéc.: **1.49**



Feuilles mobiles  
Mickey Mouse

Rég.: .85

Spéc.: **.45**



**STYLO A BILLE**

Rég.: 1.00

Spéc.: **.79**



# LIBRAIRIE MAURICE

E  
N  
R.

**Tél.: 248-4949**

**57, St-Jean-Baptiste Est,**

**Montmagny P.Q.**

PLAN MISE DE COTE



**PLUME**

REG.: 1.49

SPEC.: **.98**



**FEUILLES PROTECTRICES**

Rég.: .21 Spéc.: **.10**

Bien d'autres spéciaux et nouveautés encore.  
Venez, vous verrez.