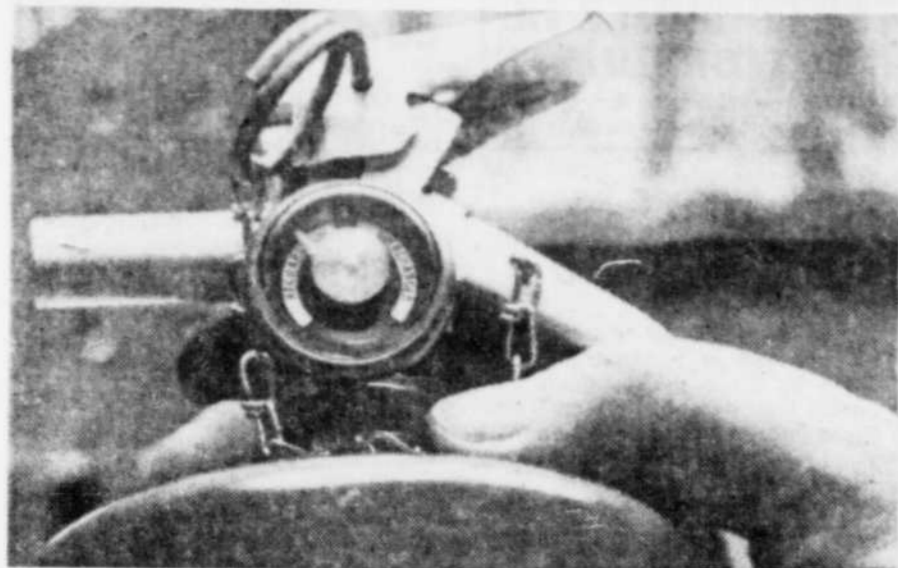


Québec, Le Soleil, mercredi 2 février 1983



Le Soleil, Roland Marcoux

Nombreux sont les consommateurs qui ignorent le fonctionnement de leur extincteur... ou qui ne savent pas qu'il doit être rechargé. Ils se trouvent démunis quand survient l'imprévu...

L'efficacité d'un extincteur dépend de son utilisateur

par Robert FLEURY

Si le feu devait prendre dans la chambre des fournaies, sur votre cuisinière ou autour de votre frigidaire, que feriez-vous? Non surtout pas d'eau, il activera les flammes. Votre extincteur? Savez-vous comment vous en servir? Est-il en charge, prêt à fonctionner? Savez-vous où il est? Convient-il à ce type de feu? Sortez vite et appelez les pompiers si vous êtes incapable de répondre à ces questions. "L'efficacité d'un extincteur dépend surtout de la compétence de l'utilisateur", explique le directeur de la protection des incendies du ministère des Affaires municipales, M. Jean-Guy Delage.

Un agent de prévention, Jean-Guy Noël, explique pour sa part que tous les extincteurs n'ont pas la même efficacité dépendamment de leur agent extincteur (type de poudre ou de gaz), leur poids et le type de feu à combattre.

Un feu de classe A, c'est un feu de bois, de papier, tissus. De classe B, de matières grasses comme l'huile, C, d'électricité. "Pour savoir se servir d'un extincteur, il faudrait l'essayer", commente M. Noël. Mais si vous l'essayez, surtout s'il s'agit d'un extincteur conventionnel en poudre, il faudra le faire recharger immédiatement. Car la poudre obstruera les mécanismes.

Pour un feu de classe A, l'eau fait beaucoup. Si c'est la frigidaire qui flambe ou un chaudière, jetez-y un grand couvercle pour l'étouffer. "L'utilisation d'un extincteur est une question de secondes. Tout se joue en quelques secondes, c'est la rapidité et l'efficacité de l'intervention qui compte. Prenez une nappe d'huile par exemple, on ouvre l'extincteur avant, on couvre l'huile en balayant doucement, pas trop vite", conseille M. Noël.

L'aiguille du manomètre de l'extincteur doit être en position de charge. S'il indique recharge, il faut le recharger. Des entreprises spécialisées font ce travail dans les grands centres (pages jaunes). On doit le fixer dans un endroit passant par où l'on sortirait normalement en cas d'incendie, près de la porte d'entrée par exemple.

Selon le directeur de la protection, M. Jean-Guy Delage, les extincteurs à eau et chimiques en poudre sont les plus courants et éco-

nomiques à utiliser. À eau, on les remplit et le garage du coin peut facilement y ajouter la pression d'air. Chimiques, en poudre BC ou AVC il faut s'adresser à des firmes spécialisées.

M. Delage conseille de vérifier que les appareils que l'on achète soient bien approuvés selon les normes de l'Underwriters Laboratories du Canada (ULC). Pour l'instant, de nombreux extincteurs au halon ne le sont pas, et au service des incendies, on se méfie des fabricants ou distributeurs qui ne se donnent pas la peine de faire approuver leurs appareils par l'Underwriters. "Des appareils non approuvés ne devraient pas être vendus selon notre loi mais nous n'avons aucune réglementation nous permettant d'intervenir", explique-t-il.

Néanmoins, il reconnaît au halon, qu'il s'agisse du 1211 de CIL ou du 1301 de Dupont, une certaine toxicité en grande quantité, mais il n'y a aucun danger à utiliser un extincteur conventionnel dans une pièce. Il faudrait une forte concentration pour affecter la santé humaine.

Le halon est un gaz très efficace qui existe déjà sur le marché depuis un certain temps, surtout le 1211, le plus connu. "Dans des circuits électroniques, des frigidaires, il ne fait pas de bavures, ne laisse pas de résidus", précise M. Delage. Son inconvénient, il coûte très cher. Il permet même de sauver des aliments situés à proximité qui auraient été contaminés par la poudre d'un extincteur conventionnel.

M. Delage croit qu'il reste beaucoup à faire en prévention d'incendie pour sensibiliser les consommateurs à l'utilisation de leurs extincteurs comme mesure à prendre pour arrêter un début d'incendie. Malheureusement, sur les 900 services d'incendie du Québec, au moins 500 sont bénévoles et ne sont pas en mesure de faire de la prévention dans leur milieu. Il suggère même de ne pas hésiter à se constituer en groupes pour réclamer des séances d'information et de sensibilisations auprès des services d'incendie.

Tous devraient posséder au moins un petit extincteur de un ou deux kilos à portée de la main.

Autre texte page B-4

Le halon 1301 éteint le feu sans faire de dégâts

par Robert FLEURY

Lundi, dans les locaux du centre technique du Club automobile du Québec, LE SOLEIL était invité à assister à une démonstration de ce qu'un extincteur au halon 1301 pouvait faire. Pour le club, il ne s'agissait pas de cautionner ce type d'extincteur mais d'en faire l'essai tout en permettant la réalisation physique de l'expérience en utilisant pour ce faire une vieille "minoune" remorquée d'un cinquième d'automobile.

Selon Robert Duford, président de Pro-Teck, un distributeur canadien du halon 1301 fabriqué par DuPont, ce gaz est non toxique et très efficace pour lutter contre les incendies de tout genre.

Première démonstration: il verse un peu de ce gaz liquide dans un verre, allume de l'essence à briquet dans un cendrier et approche seulement le verre: au seul contact de ce gaz, le feu s'éteint.

Deuxième démonstration: le vice-président de Pro-Teck, Gilles Brisson, s'enduit le bras d'essence à briquet et y met le feu. À une dizaine de pieds de là, M. Duford, d'un jet puissant et bruyant, l'éteint tout aussi rapidement. Tout est propre, quelques poils roussis tout au plus, une excellente méthode d'épilation lorsqu'arrive le journaliste de Radio-Canada et qu'on recommence l'expérience.

"La propriété de ce gaz, c'est de ne laisser aucun dégât: pas de poudre à nettoyer. Il ne tache pas, ne salit pas", répète M. Duford. Pour illustrer sa non-toxicité, il dirige à nouveau un puissant jet vers la figure de son associé.

Dernière démonstration: on enduit d'essence l'intérieur d'une vieille bagnole remorquée sur place. En une dizaine de secondes, on élimine l'incendie qui tend cependant à reprendre à cause de l'essence qu'on réussit rarement à éteindre partout à la fois. En levant le capot, on enduit le moteur d'essence et on vide les extincteurs au halon pour étouffer la flamme. Aucun dégât là encore, si ce n'est les brûlures occasionnées par la flamme.

"Ce gaz est très froid, on peut même l'utiliser pour refroidir une poignée de porte trop chaude pour être ouverte à main nue", observe M. Duford.

"Pour nous, ce qui est intéressant, c'est que le gaz ne peut endommager le carburant ni d'autres pièces du moteur", ajoute Pierre Beaudoin du Club automobile, qui en fera l'essai sur plusieurs véhicules du service routier d'urgence.

Selon M. Duford et son distributeur québécois, un vendeur itinérant agissant sous le nom de Les Entreprises Y. Lapointe, les appareils ne seront magasinés que de porte à porte et non dans des grands magasins ou quincailleries, car il faut expliquer comment les utiliser et en faire des démonstrations, ce que les commis en magasin ne font pas, disent-ils!

Les appareils se vendront de \$79 à \$120 pour des contenants d'un kilo à demi. Ils sont munis d'un simple mécanisme de déblocage permettant d'actionner facilement l'extincteur.

Les appareils ne sont pas approuvés ULC mais le halon comme gaz et contenu est approuvé UL. Selon nos interlocuteurs, de nombreux organismes américains utilisent ces appareils et le halon 1301 de préférence au 1211 de CIL réputé plus toxique.



Le Soleil, Roland Marcoux

Un puissant jet de halon 1301 étouffe instantanément le feu qui transformait le bras de ce "cabbage" en torche... non sans avoir roussi quelques poils.



Le Soleil, Roland Marcoux

L'utilisation du halon pour combattre un feu dans une automobile peut s'avérer très efficace mais nécessite une certaine dextérité quand on a affaire à du pétrole en flamme. Contrairement à la poudre, il ne fait aucun dégât toutefois.

Le docteur Fernand Bellemare m.d.
ophtalmologiste
exerce sa profession à nul autre endroit à Québec
320, rue St-Joseph est
Complexe Bibliothèque de Québec
Place Jacques-Cartier
529-9411

STORES
verticaux - horizontaux
35% DECORATION JULIE
tapis - prêt-à-poser
59, rue Langevin
Beauport - 661-5210

aux Vieux Garçons FLAMBÉES
Special 15\$ (10\$ semaine)
(voir Bonne chère samedi)
Réservations: 529-9461

Plaza Laval
ESPACES POUR BUREAUX ET MAGASINS À LOUER
300 p.c. à 3,500 p.c.
TEL.: 653-9931

BOUCHERIE TURMEL
215, Sapinière-Dorion o. Tél.: 626-8789

ROSBIF DU ROI surlonge 2,39\$ lb désossée 5,27\$ kg	BOEUF HACHE MAIGRE 2,19\$ lb 5 lb et plus 4,83\$ kg
STEAK BOSTON surlonge 2,99\$ lb désossée 6,59\$ kg	BOEUF HACHE MI-MAIGRE 1,29\$ lb congelé 5 lb et plus 2,84\$ kg
ROSBIF FRANÇAIS intérieur 3,59\$ lb de ronde 7,91\$ kg	ROTI DE BOEUF dans la palette 1,79\$ lb désossé ou côte croisée 3,95\$ kg
CUBES POUR BROCHETTES cubes pour fondue 3,59\$ lb bourguignonne 7,91\$ kg	CUBES POUR BOEUF BOURGUIGNON 2,49\$ lb 5,49\$ kg
PIZZA MAISON 9 pouces 2/3,99\$	FONDUE CHINOISE noix de ronde 3,49\$ lb 7,69\$ kg
ROTI DE LARD désossé 1,99\$ lb soc ou fesse 4,39\$ kg	LARD SALE MAIGRE 1,79\$ lb 3,95\$ kg
FILET MIGNON bien trimé 3,99\$ lb 2 à 4 lb 8,80\$ kg	LIVRAISON GRATUITE avec tout achat de 20\$ et plus VIANDE POUR CONGELATEUR
DERRIERE DE BOEUF coupé et emballé	
A-1 2,09\$ lb 4,61\$ kg	D-1 1,49\$ lb 3,27\$ kg
LONGUE LONGUE 1,69\$ lb 3,71\$ kg	

OUVERT JEUDI ET VENDREDI JUSQU'À 21H.

super-voyage
d'une semaine
à miami beach
DÉPARTS (HOLLYWOOD)
6 et 13 FÉVRIER, UNE SEMAINE

389\$ p/p occ. double
525\$ p/p occ. double

2 semaines 6 février

incluant:

- Vols aller-retour par jet Air Canada de Québec direct et de jour.
- Hébergement pour 7 nuits au Attaché Resort Motel, cat. minimum.

VOYAGES PARADIS
Les vols Nord-Sud sont opérés par Touram Inc. Les vols Nord-Ouest d'Air Canada.

DETENTEURS DE PERMIS DU QUÉBEC

AIR CANADA TOURAM
CARREFOUR CHARLESBOURG 627-0911
ROND-POINT LÉVIS 833-6823 837-4783

OUVERTS LE SAMEDI DE 10H À 14H.

SIRBAIN FOURRURE SYNTHÉTIQUE

SALON DU MANTEAU
225, Saint-Joseph est
centre-ville - Québec
529-0972

VENTE
Rabais sur tous nos manteaux en magasin
Chapeaux en magasin 30'
JUSQU'AU 12 FÉVRIER INCLUS

EXEMPLES:			
VISON synthétique	479\$	429\$	CHAT SAUVAGE synthétique 469\$ 419\$
RENARD ROUX synthétique	469\$	399\$	LEOPARD DES NEIGES synthétique 469\$ 399\$
LOUP synthétique	469\$	419\$	VESTE DE JAGUAR synthétique 409\$ 359\$

COUPON SIRBAIN
Sur présentation de ce coupon à l'achat d'un manteau de fourrure synthétique
GRATUITEMENT
nous vous offrirons
un CHAPEAU de votre choix
Offre valable jusqu'au samedi 5 février inclusivement
Ce coupon est valide au Salon du Manteau de Québec seulement

Un voyage offert par le Jardin des Pionniers La requête de la gagnante devant la Régie des loteries

C'est demain que la Régie des loteries et courses entendra la requête de Thérèse Gravel de Trois-Rivières. Elle avait gagné un voyage à la Barbade pour deux personnes lors d'une promotion du Jardin des Pionniers à l'été 1981, mais l'agence de voyages Unik de Longueuil n'a pas respecté sa promesse.



robert fleury
à l'écoute du
consommateur

Nos lecteurs se rappelleront le cas de Mme Marie-Rose Fiset de Sainte-Christine qui avait gagné une Chevette, courtoisie de Massie Automobiles et du Jardin des Pionniers, mais elle ne devait jamais prendre possession de l'automobile ni recevoir de montant d'argent en compensation, les codonateurs de la promotion ayant fait faillite. Un jugement de la Régie des loteries et courses ordonnant aux codonateurs de rembourser Mme Fiset n'a jamais pu être respecté, les deux entreprises ayant cessé leurs opérations entre-temps. Même si LE SOLEIL n'a pas perdu tout espoir de convaincre les nouveaux dirigeants du Jardin des Pionniers de faire un beau

geste à l'endroit de Mme Fiset, ce qui procurerait une crédibilité nouvelle à d'autres promotions éventuelles, on ne connaîtra leur décision qu'au printemps.

Le cas de Mme Gravel semble présenter de meilleures chances de succès. Le voyage était donné par Georges Campeau de Voyages Unik. Par ses tergiversations et sa mauvaise foi, ainsi que nous avons pu le constater en communiquant avec lui à de nombreuses reprises, il n'a jamais honoré ses engagements et le service des agences de voyages de même que la Régie des loteries et courses ont tellement tardé à réagir qu'entre-temps, l'entreprise a vu ses opérations suspendues par l'OPC qui lui a retiré son permis. Selon le fiduciaire, il n'y a même pas suffisamment de valeur pour la mettre en faillite. A quoi donc servirait un jugement de la régie, s'il était favorable à Mme Gravel?

Voyages Unik possédait un cautionnement auprès de l'OPC pour garantir les acomptes versés par les voyageurs. Or selon le fiduciaire nommé par l'OPC, Mme Gravel ne peut se prévaloir des montants en question car elle n'a jamais déboursé un cent pour son voyage.

Par contre, pressé de questions, un porte-parole de la Régie des loteries et courses a affirmé au SOLEIL que le fonds des agences de voyages, également administré par l'OPC, fonds destiné à éviter que des voyageurs soient pé-

nalisés par la disparition d'un agent ou d'un grossiste en voyages, pourrait être utilisé en dernier recours.

Une vérification auprès de l'OPC a confirmé ces dires et on a garanti au SOLEIL que si Mme Gravel avait un jugement favorable en main et qu'elle le faisait homologuer à la cour provinciale, s'il ne pouvait être exécuté par M. Campeau, la direction de l'OPC utiliserait le fonds en question.

Espérons que cette fois sera la bonne car le service des agents de voyages de l'OPC et la Régie des loteries et courses n'ont certainement pas fait la preuve qu'ils étaient très efficaces pour protéger les droits des consommateurs.

ACTION SOLEIL

Si vous êtes aux prises avec un problème que vous ne pouvez résoudre par vos propres moyens, vous êtes invité à le soumettre par écrit en y ajoutant des copies de vos documents à l'adresse suivante:
A L'ÉCOUTE DU CONSOMMATEUR
LE SOLEIL
390, rue Saint-Vallier est
Québec, G1K 7J6



Pneus TRX sur Malibu 80

QUESTION: Je possède une Malibu 1980 et je voudrais améliorer la tenue de route en installant des pneus Michelin TRX. Cette solution vaut-elle la peine?
A. Fluet, Charlesbourg

REPOSE: Il est indéniable que les pneus de haut de gamme comme les Michelin TRX et ceux des autres marques amélioreront la tenue de route. Cependant, ces pneus sont faits pour des voitures à caractère beaucoup plus sportif que votre automobile comme Mustang, Camaro, 280ZX, Supra, etc. De plus, votre investissement ne se limitera pas seulement aux pneus, il faudra acheter d'autres jantes assez dispendieuses pour pouvoir installer les pneus. Enfin, ils donnent de bons résultats si la suspension est calibrée en fonction des pneus. Donc, l'investissement nécessaire sera trop élevé pour les résultats obtenus.

Lave-autos recommandables à certaines conditions

QUESTION: Je possède un véhicule neuf et me demande si je dois laver la carrosserie durant l'hiver, et si oui, les lave-autos automatiques sont-ils recommandés?
L. Pépin, Neuville

REPOSE: Pour répondre au premier volet de votre question, il est en effet fortement recommandé de nettoyer votre véhicule, peu importe la saison.

L'hiver cependant, vous devrez attendre les journées où la température est plus clémente et toujours bien assécher le véhicule afin d'éviter les problèmes de serrures et de portières gelées.

Concernant les lave-autos automatiques, notre principale réserve concerne la qualité de l'eau recyclée, celle-ci pouvant varier d'un endroit à l'autre. Toutefois, certaines installations plus modernes offrent parfois, moyennant un léger supplément, un traitement inhibiteur de rouille qui peut s'avérer très efficace. Si vous optez pour ce genre de lavage, retenez qu'une généreuse application de cire protégerait la peinture de votre voiture contre les égratignures que pourraient éventuellement causer les brosses des lave-autos.

SANS SEL AJOUTÉ



PASTENE vous présente fièrement ses Tomates Pelées Brochées «SANS SEL AJOUTÉ».

Leur goût savoureux naturel fera de vos sauces, soupes et ragoûts des plats appétissants. Elles sont «Toutes Prêtes» spécialement pour vous. Demandez-les à votre supermarché ou à votre épicerie.

Pastene

Loyer: qui ne dit mot... consent!



Q. — En novembre 1981, j'ai signé un bail couvrant la période du 1er juillet 1981 au 30 juin 1982, car j'avais contesté l'augmentation devant prendre effet en juillet 1981 et ce n'est qu'en novembre 1981 que nous nous sommes entendus sur le nouveau loyer. Par la suite, mon propriétaire a changé le système de chauffage pour le rendre à l'électricité et depuis j'ai dû acquitter la facture de chauffage, ce qui n'était pas le cas auparavant.

Le loyer n'a jamais eu de rénovations, même s'il en avait un grand besoin, et comme les fenêtres auraient aussi besoin de réparations et que la maison n'est pas isolée, on gèle. En avril 1982, mon propriétaire m'a envoyé un avis d'augmentation de 15 pour 100, mais si on ajoute à cela le prix du chauffage que je dois payer, ça faisait une augmentation d'environ 50 pour 100. Je n'ai pas contesté l'augmentation à l'époque et en septembre 1982, je voulais contester mais je n'ai pas poussé plus loin car je croyais qu'il était trop tard. Avais-je raison? Si oui, est-ce que je pourrais quand même revenir contre mon propriétaire?

tant du loyer et toutes les autres modifications.

Dans votre cas, toutefois, vous devriez vous rappeler que votre propriétaire a le devoir de vous fournir un logement habitable et même de respecter tous les règlements provinciaux ou municipaux qui traitent de la salubrité d'un logement. Dans certaines municipalités, il existe des règlements établissant par exemple le degré de température qu'il doit faire dans un logement. Si un inspecteur de votre ville pouvait venir constater que votre logement contrevient à un de ces règlements, vous pourriez alors vous adresser à la Régie du logement pour que votre propriétaire soit obligé d'effectuer les réparations nécessaires pour respecter le règlement, ou obtenir la diminution de votre loyer en conséquence ou encore résilier votre bail si vous le préférez. Pour ce qui est de votre prochain bail devant prendre effet en juillet 1983, dès que vous aurez reçu l'avis de votre propriétaire, vous pourriez peut-être contester une nouvelle augmentation si elle est excessive, mais vous ne pourriez pas revenir sur votre obligation d'assumer les coûts de chauffage car vous l'avez déjà accepté l'an dernier sans contester.

(Collaborateur spécial: Me Françoise Mercure)

ÉCRIVEZ-NOUS

Les sujets traités dans cette chronique seront choisis parmi les questions soumises par nos lecteurs. Envoyez vos lettres à l'adresse suivante:
Un avocat vous répond
a/s Le Soleil
390, St-Vallier est
Québec G1K 7J6

Boucherie Fabien Gagné INC.

Spéciaux en vigueur jusqu'au 26 février.

RÔTI DE PALETTE (coupe régulière)	1 ⁰⁹ lb	2 ⁴⁰ kg
RÔTI DE PALETTE désossé	1 ⁸⁹ lb	4 ¹⁷ kg
CUBES DE BOEUF ord.	2 ¹⁹ lb	4 ⁸³ kg
ROSBIF DE SURLONGE (désossé)	2 ³⁹ lb	5 ²⁷ kg

Nombreux autres spéciaux en magasin.

Livraison à domicile gratuite pour tout achat de 20\$ et plus.

47, boul. Valcartier
Loretteville
842-3011

728, rue Ste-Thérèse
Québec
681-9730

5025, 1re Avenue
Charlesbourg
627-3697

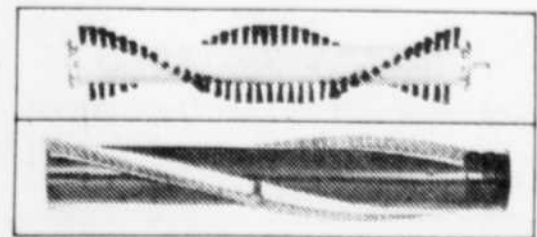
HOOVER PREND LE DESSUS... PAR LE DESSOUS!

A 279,95 \$, le nouveau Spirit^{MD} de Hoover bat ses concurrents vendus en porte-à-porte à plus de 600 \$!!!

Comparez le plus important... le dessous!

- La tête motorisée du Spirit comporte le système d'agitation Quadraflex^{MD}, exclusif à Hoover. Seul ce système permet de faire vibrer le tapis et de broser en profondeur, là où les autres se contentent de broser superficiellement.
- De plus, la tête du Spirit a une brosse latérale qui permet de broser le long des plinthes. Autre avantage!
- Le dernier test de l'A.S.T.M. a prouvé que le Spirit de Hoover était 56% plus efficace que son principal concurrent vendu en porte-à-porte.

Demandez vite une démonstration chez votre dépositaire Hoover.



Le Système Quadraflex, exclusif: 4 barres d'agitation et brosses, la ou le principal concurrent vendu en porte-à-porte n'a qu'un rouleau-brosse en bois!



Prix de détail suggéré

279⁹⁵\$

Votre dépositaire peut vendre à moins.

HOURRA HOOVER

Hoover et sont des marques déposées de Hoover Canada Inc.



1733, Notre-Dame
Ancienne-Lorette
Tél.: 872-0130

62, avenue Bégin
Lévis, Qué.
Tél.: 833-7835

Place Fleur de Lys
Québec
Tél.: 522-7171

1990, boul. Charest ouest
Québec
Tél.: 683-4428

991, Cartier
Québec
Tél.: 523-1889

Place Laurier, Ste-Foy
Ste-Foy, Québec
Tél.: 653-9306

UTILITE MODERNE
St-Georges Beauve
Québec

MEUBLES LABRECQUE
St-Gervais,
Bellechasse

GAGNON & FRERES MEUBLES
Saguenay, Lac-St-Jean
Lac-St-Jean et Côte-Nord

Une campagne du fédéral pour des étiquettes indiquant la valeur nutritive des aliments

OTTAWA (d'après PC) — Les autorités fédérales ont donné le signal d'envoi, lundi, à une campagne à long terme destinée à offrir aux consommateurs une meilleure idée de la valeur nutritive des aliments.

Le ministre de la Santé et du Bien-être social, Monique Bégin, et son collègue de la Consommation, André Ouellet, ont fait part du programme exigeant qu'une étiquette faisant état de la valeur nutritive soit apposée sur certains aliments de fabrication industrielle. Le même programme encourage l'étiquetage sur une base volontaire de tous les produits alimentaires.

«Ces propositions ont été adoptées pour aider les consommateurs à obtenir la meilleure valeur nutritive pour leur argent», explique Mme Bégin dans un communiqué de presse.

Suivant en cela l'exemple de nos voisins américains et de plusieurs pays européens, le fédéral encourage l'idée d'étiquettes standardisées indiquant le nombre de calories et la quantité de protéine, de gras, de carbohydrate, de sodium et de potassium dans une portion normale de produits alimentaires.

Des informations additionnelles concernant les vitamines, les minéraux et d'autres substances nutritives seront requises dans certains cas.

Ces étiquettes seront obligatoires lorsque des vitamines ou des minéraux sont ajoutés à quelque aliment que ce soit. Les producteurs seront également tenus à justifier leur réclamation publicitaire voulant qu'un aliment en particulier soit une «bonne source» de valeur nutritive.

Les autorités fédérales calculent que d'ici quelques années, si tout fonctionne tel que prévu, environ 40 pour 100 de tous les produits alimentaires de fabrication industrielle devraient comporter une étiquette indiquant la teneur nutritive.

En vertu du programme, une compagnie fabriquant par exemple un jus de fruit auquel des vitamines C sont ajoutées, serait tenue d'inscrire la valeur nutritive au complet. Par contre, une société spécialisée dans la fabrication de croustilles (chips) ou de biscuits ne serait probablement pas assujettie à la nouvelle réglementation.

L'alimentation

Le prix du café baisserait au printemps

par Pierre CHAMPAGNE

"Ce n'est pas le moment d'acheter du café. Le prix va baisser. Les pays exportateurs ont besoin de devises fortes et ces nations du Tiers-Monde devront laisser aller leur stock à des prix plus faibles pour favoriser les entrées de devises".

C'est du moins la thèse que défend Pierre Nadeau qui importe chaque année, de plusieurs pays du monde, des centaines de milliers de livres de café. En tant que propriétaire de Les Rôtisseries de café du quartier, il importe, torréfie, ensache et distribue dans la région de Québec des cafés de tous les grains et de tous les mélanges.

Pierre Nadeau achète son café sur le New York Coffee Stock Exchange et ce marché du café est coté à la bourse des "commodities", tous les jours, dans les quotidiens anglophones (Globe and Mail).

"Après le pétrole, c'est le café qui est la matière la plus transigée à l'échelon international et nous devons placer nos commandes cinq ou six mois à l'avance", déclare M. Nadeau.

Au moment de l'entrevue, il devait d'ailleurs être interrompu par un appel téléphonique confirmant ce qu'il venait d'énoncer puisqu'après avoir déposé le combiné sur l'appareil il déclara: en mars prochain, le café très ordinaire se vendra \$1,29.50 la livre, en argent américain, à New York, et pour mai prochain il est en vente à \$1,24.75 la livre en argent américain à New York.

De New York au supermarché

En prenant pour acquis que le café très ordinaire (type brésilien catégorie 3-4) se vendra \$1.30 la livre, à New York, en mars pro-

chain calculons, ensemble, le prix qu'il faudra le payer, à Québec, quelques semaines plus tard (entre \$4 et \$4.50 la livre).

A New York donc, le café est encore vert. Il faut d'abord le transporter à Québec par camion ou autrement, ce qui peut se traduire par une augmentation de près de dix sous la livre, (donc \$1.40).

Une fois au Canada, il faut faire le compte en argent canadien puisqu'à New York il fallait payer en argent américain. Le café vient donc de passer à environ \$1.70 la livre.

La torréfaction du café, à Québec, augmente le prix du café d'environ \$0.30 la livre, ce qui comprend le coût de la machinerie, la manutention des sacs, le coût du pétrole ou du gaz propane, etc. Le café vient d'atteindre lecap de \$2 la livre.

Par ailleurs, la torréfaction du café lui fait perdre de 15 à 20 pour 100 de son poids. Il faut donc ajouter de \$0.25 à \$0.30 de café pour remettre la balance au juste niveau.

Vient ensuite le temps de l'emballage. Il faut payer la machinerie, la main-d'oeuvre et, bien sûr, non seulement les sacs de café mais aussi les boîtes dans lesquelles ces sacs seront déposés. Il faut compter alors \$0.30 la livre. Le café est rendu à environ \$2.50 la livre.

Il faut maintenant ajouter quelques sous la livre pour les "frais fixes", c'est-à-dire le bâtiment abritant la rôtisserie, les frais de secrétariat, d'électricité, de chauffage, les taxes et, bien sûr, un certain profit pour le rôtisseur. Résultat, le café est rendu à \$3 la livre ou presque.

De là il est vendu à un grossiste qui le transporte dans un entrepôt (frais de transport et d'entreposage). Le grossiste en question prend lui aussi une marge de profit.

Le café est ensuite livré dans un supermarché. Le supermarché en question prend lui aussi quelques sous de manutention et de frais fixes avant de calculer un profit raisonnable de l'ordre de 30 pour 100 selon ce que LE SOLEIL a pu savoir.

Le café vient donc de dépasser allègrement le cap du \$4 la livre.

Du Brésil à New York

Un lot d'intermédiaires étaient intervenus entre le producteur brésilien et le grossiste de New York également. Le "cultivateur" de café avait payé ses employés, ses frais fixes et s'était fait un profit; le café avait été entreposé puis vendu à un acheteur international qui l'a acheminé par camion sans doute, au port de mer le plus proche. De là le café a été chargé sur des navires à destination de New York. Il a fallu payer les débardeurs du Brésil et surtout ceux de la métropole américaine qui ne travaillent pas pour des "pelures d'oignons" ni pour des grains de café. Il a fallu aussi payer le transport par bateau. Et avant de le vendre \$1.29 ou \$1.25 la livre, à New York, le grossiste américain fait lui aussi son profit.

On comprend alors plus facilement la fluctuation des prix du café. Ce commerce est une véritable jungle où les intermédiaires sont nombreux. Chacun d'entre eux veut faire son profit. Le café est donc à la merci des éléments naturels (des épidémies, des sauterelles, des inondations; des éléments commerciaux (la fluctuation des monnaies d'échange, le prix du pétrole et partant, celui des transports, etc.); des éléments humains (un peu plus de profits par ici ou

par là, une grève des débardeurs à New York ou à Recife) et des éléments politiques (une politique

protectionniste; des révolutions, un changement de gouvernement, etc.).



Le Soleil, Gilles Lafond

De plus en plus de Québécois préfèrent maintenant personnaliser leur café en préparant eux-mêmes, dans les supermarchés qui offrent le service, un petit mélange bien personnel des meilleurs grains d'Afrique ou d'Amérique du Sud.

Petit glossaire du café

Café soluble: bouillon de café préparé duquel on a retiré l'eau par "séchage à froid" ou autrement. Il s'agit de rajouter l'eau pour refaire le bouillon ou le tisane.

Café au percolateur: un café bouilli. La mouture, grosse, est au-dessus et l'eau bouillante passe et repasse dans le café moulu grossièrement.

Café filtre: la mouture du café est plus fine. L'eau ne passe qu'une seule fois, mais lentement, à travers la poudre.

Café expresso: la mouture est très fine. L'eau, déjà bouillante, passe sous pression dans la poudre qui est déposée dans une petite passoire scellée à la machine.

Café capuccino: C'est un expresso dans lequel on retrouve un peu plus d'eau et un lait battu à la vapeur par la machine à expresso.

Café viennois: C'est un café capuccino sur lequel on a ajouté une cuillerée de crème fouettée.

Café moka: la crème glacée a remplacé la crème fouettée du viennois.

Café ture: un "superexpresso". Un expresso qui est refait trois ou quatre fois.

Café irlandais (ou Irish coffee): C'est un café (filtre) dans lequel on a ajouté une ou deux onces de whisky et un peu de crème fouettée. Plusieurs variantes ont été inventées dans tous les bars du monde. Il devient "diplomate" ou "royal" quand le cognac remplace le whisky et "ambassadeur" lorsque le rhum lui succède. Et quand vous avez un peu de café avec du rhum, du cognac, du whisky et de l'amaretto, vous appelez cela comme vous voulez.



Le Soleil, Gilles Lafond

Le café soluble est toujours très populaire mais les véritables amateurs sont retournés depuis longtemps au café filtre, les spécialistes préférant toujours les expresso, capuccino, etc.

Un café frais torréfié est toujours meilleur

par Pierre CHAMPAGNE

Un café? Expresso, capuccino ou moka? Percolateur, filtre ou "instant"? Turc, espagnol ou irlandais? Arabica, robusta ou java?

Pour Serge Garneau, le président et directeur général de Prunelle Inc., un grossiste en café qui a ses bureaux à Saint-Jean-Christophe, il en est du café comme des vins. "Il existe plus de 100 variétés de café provenant d'une quarantaine de pays à travers le monde et il faut sélectionner avec grand soin les meilleurs crus possibles", dit-il, en utilisant un vocabulaire de vigneron.

Pour Pierre Nadeau, le président et directeur général des Rôtisseries de café du quartier, sur le boulevard du Versant nord, à Sainte-Foy, il en est du café comme du pain. "Le pain qui est cuit dans un four électrique n'a pas le même goût qu'un pain qui est cuit dans un four à pain; il en est de même pour la cuisson ou la torréfaction du café." Il préche lui aussi pour sa paroisse puisque sa compagnie est la seule, dans la région de Québec, à utiliser, pour torréfier le café, un four à convection qui donne, paraît-il, des résultats de beaucoup supérieurs aux fours "ordinaires".

Du pain ou du vin...

Alors, le café, c'est du pain ou c'est du vin? Autant M. Garneau que M. Nadeau ont raison. Le goût du café se développe comme le goût du vin et, comme le pain, la cuisson y est pour beaucoup.

Jusqu'au début des années 50, le café soluble n'ayant pas encore fait une grosse percée sur le marché canadien, les Québécois buvaient du café moulu qui était fait, tous les matins ou presque, au percolateur. On ne connaissait pas encore l'expresso, le capuccino ou le "filtro" et tous ces cafés étrangers, exotiques et très forts... donc pas buvables.

Puis le café soluble fit son apparition dans les supermarchés et ce fut la grande époque des millions de petites coupes. Les percolateurs se retrouvèrent facilement dans le haut des armoires de cuisine où, tout simplement, dans les ordures ménagères.

Depuis quelques années, le bon, le très bon, l'excellent café reprend du poil de la bête. Le goût des Québécois s'est développé, s'est raffiné, s'est "internationalisé". Les restaurateurs étrangers qui sont immigrés chez nous ont fait connaître leur façon de faire du café et plusieurs centaines de milliers de nos compatriotes ont visité "les vieux pays", entre 1960 et

1980, découvrant, surtout autour de la mer Méditerranée, une autre façon de préparer le café.

Aujourd'hui encore, le café soluble a toujours une très grosse part du marché mais le café en grains se taille, lentement mais sûrement, une bonne place après le repas.

Le goût du café

C'est à la torréfaction que le café prend tout son goût mais encore faut-il que les grains de café aient déjà quelque chose dans le ventre. Il existe donc dans le monde plusieurs variétés de café, les plus répandues étant le café arabica, le canephora, le liberica, l'excelsa, le stenophylla, etc.

Chacune de ces variétés de café peut être divisée en plusieurs branches. C'est ainsi, par exemple, que l'arabica peut être typica, bourbon, maragogyne ou moka et que le café canephora peut être robusta, uganda ou kouillou.

Ainsi, l'arabica bourbon, provenant de l'île de la Réunion, autrefois appelée Ile Bourbon, est très répandu au Brésil et il est reconnu comme l'un des meilleurs au monde. Mais tout comme le vin de la région de Bordeaux, le café arabica bourbon qui est cultivé dans un champ peut être meilleur que celui cultivé dans un autre. L'ensoleillement, les conditions climatiques en général, le soin que l'on apporte aux plants et à la cuillerette font en sorte qu'un "cru" peut être supérieur. A ce niveau, seuls les très grands spécialistes peuvent faire la différence.

Le goût du café est aussi influencé par la torréfaction, comme le mentionnait au SOLEIL M. Pierre Nadeau, un spécialiste dans le domaine, ingénieur en mécanique de formation.

Autrefois, le café était tout simplement chauffé sur une plaque, mais à la fin du 18e siècle la mise au point d'appareils rotatifs à tambour permit une torréfaction plus régulière. Ce sont ces appareils, plus perfectionnés, qui sont toujours en usage.

Normalement, chaque sorte de café doit être torréfiée séparément puisque le robusta, par exemple, ne doit pas être cuit comme le typica. Par ailleurs, ces fours rotatifs peuvent être chauffés au mazout, à l'électricité ou au gaz propane. Là encore le goût peut être différent et bien rares sont les experts qui pourront préférer le typica qui a été chauffé à l'électricité au typica qui a été torréfié au gaz propane ou inversement.

Ce qu'il faut cependant retenir c'est que la torréfaction donne le

goût aux grains de café et que plus vite le café est consommé après sa torréfaction, meilleur il est.

La mouture

Le café moulu perd bien plus vite sa saveur que le café conservé en grains et les connaisseurs se font un devoir d'acheter maintenant ces petits moulins électriques qui peuvent moudre le café au moment même de sa consommation.

Nil Aubin, le directeur commercial de la maison Prunelle, conserve dans son congélateur une petite quantité de grains de café torréfiés qu'il ne moule qu'au moment de prendre sa portion. Robert Fleury, le directeur des pages de consommation du SOLEIL, fait la même chose. Le café dans le congélateur. Il n'est donc pas recommandable de conserver le café moulu dans un contenant qui n'est pas fermé hermétiquement, sur le comptoir de la cuisine ou dans le garde-manger.

Par ailleurs, la finesse de la mouture est proportionnelle à la saveur qu'elle dégage. Plus la mouture est fine, plus le goût du café s'épanouit. Cependant, puisque les moutures très fines exigent des filtres ou des machines spéciales, il faut aussi connaître l'utilisation de tous ces instruments qui nous font préparer un café au percolateur (mouture ordinaire), un café filtre (mouture plus fine) ou un café expresso, capuccino ou ture (mouture extra fine).

La distribution

Enfin, dernière étape dans le goût du café: sa distribution, son transport. Pour M. Serge Garneau, la rapidité de la livraison est aussi importante que la torréfaction ou la mouture.

"Le grain de café peut se conserver très longtemps, sans perdre de saveur, jusqu'au moment de sa torréfaction mais dès qu'il est cuit, il faut le consommer rapidement. Plus le consommateur est près d'une rôtisserie et plus le café est livré prestement, meilleur il est."

"Le café torréfié à Montréal ou à Toronto, qui est entreposé durant des jours dans les entrepôts avant d'être livré à des grossistes, qui le conservent eux aussi plusieurs jours dans d'autres hangars (etc.), ne peut pas être aussi frais, donc aussi bon, que celui qui est distribué chez les détaillants dans les heures qui suivent sa torréfaction, déclare M. Garneau. C'est ce que de plus en plus de Québécois comprennent et la livraison rapide est notre fer de lance."

Le marché local serait sous l'emprise de 3 compagnies

par Pierre CHAMPAGNE

Il n'y a que trois compagnies qui, dans la région de Québec, sont spécialisées dans la torréfaction des grains de café mais ces trois compagnies contrôleraient, selon les renseignements obtenus par LE SOLEIL près de 80 pour 100 des ventes du café en grains (ou en sacs) dans les supermarchés et dans les restaurants de la capitale et des municipalités limitrophes.

La plus connue de ces compagnies a pour nom Les aliments le chien d'or inc. Jusé en 1979, elle avait pour nom Canadian Spice Mills et pignon au 141 rue Dalhousie, dans le secteur du vieux port de Québec. Fondée au début du siècle par la famille Nadeau, elle appartient toujours à M. Jacques Nadeau qui est maintenant secondé par un de ses fils, M. Marc Nadeau.

Canadian Spice Mills torréfie

le café, à Québec, depuis au moins trois générations et si elle fut la seule à le faire pendant des décennies elle doit maintenant partager ce marché avec deux autres compagnies. Les rôtisseries du café du quartier, d'une part, et Prunelle, d'autre part.

Plusieurs dizaines de grossistes négocient du café en grains ou du café soluble dans la province de Québec, plusieurs centaines au Canada, plusieurs milliers en Amérique du Nord. Cependant, selon les renseignements que LE SOLEIL a pu obtenir, ces trois grossistes sont en mesure de livrer, chaque semaine, environ 25,000 livres de café frais torréfié et / ou frais moulu chez les détaillants ou dans les restaurants de Québec. Selon les mêmes sources, cette quantité correspond à près de 80 pour 100 de la demande de café en grains.

Les rôtisseries de café du quartier se sont fait connaître au début des années 70, rue Saint-Jean. L'affaire a commencé lentement, mais elle a pris depuis deux ans une croissance phénoménale tant et si bien qu'une dizaine d'employés travaillent maintenant pour M. Pierre Nadeau qui a dû déménager ses locaux dans un vaste local, à Sainte-Foy. M. Nadeau devait par ailleurs, durant cette croissance, acquérir de la compagnie Van Houtte, de Montréal, un four à convection moderne, de fabrication italienne, capable de développer près d'un million de BTU.

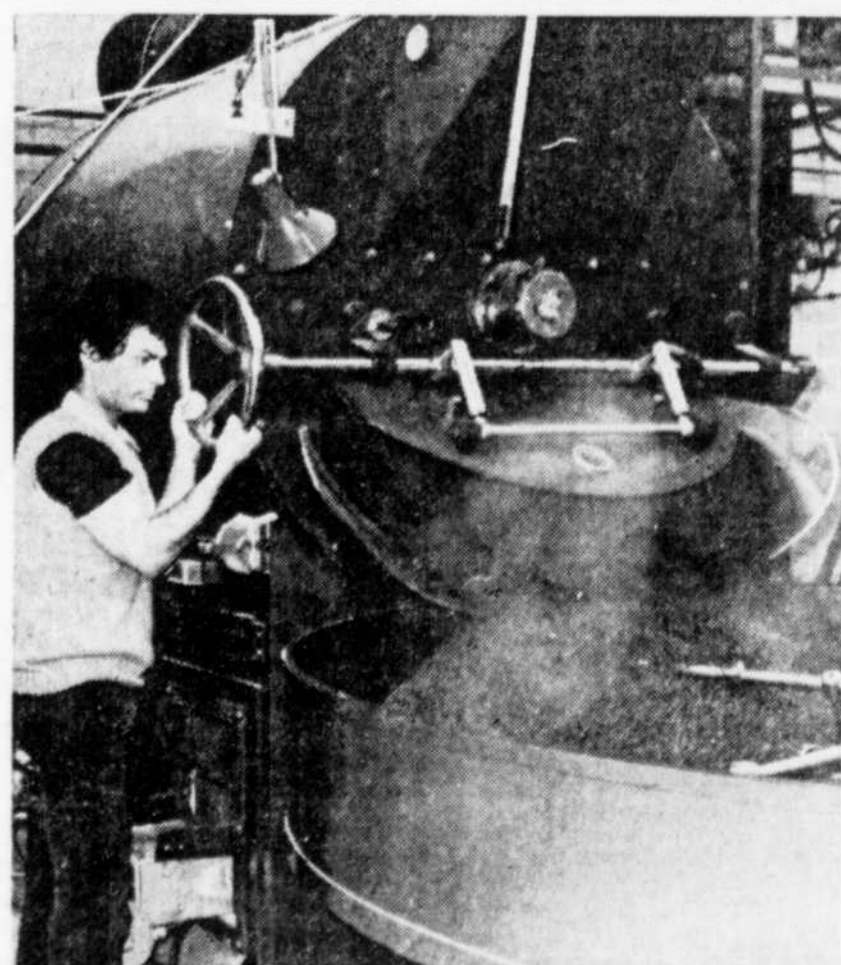
Prunelle, de son côté, vient à peine d'ouvrir ses portes. Dirigée par M. Serge Garneau, bien connu dans le domaine de l'alimentation et spécialistes de la distribution, Prunelle compte également parmi ses administrateurs, Mme Johanne Roy, vice-présidente, M. Gaston Roy et Mme Jocelyne Hénault, administrateurs.

Mais le commerce du café à Québec est plus complexe que cela peut paraître à première vue. D'abord certains liens économiques ou parentaux unissent ces trois grossistes québécois. Pierre Nadeau, le propriétaire de Les rôtisseries de café du quartier, est le fils de Jacques Nadeau qui, lui, possède Les aliments le chien d'or. Père et fils se font concurrence.

Par ailleurs, la compagnie Prunelle est devenue actionnaire de Les rôtisseries de café du quartier, ce qui lui permet non seulement d'importer du café et de le distribuer (son point fort), mais de le torréfier "chez elle".

Puis il y a une multitude d'autres marchands qui se spécialisent dans le café, qui vendent leur café dans la région de Québec, mais qui le font torréfier et / ou mouler et / ou emballer dans la région de Montréal, à Toronto et même plus loin dans le pays ou aux Etats-Unis. Pour les spécialistes québécois du café, pour les dégustateurs professionnels de café, il s'agit là d'une concurrence qui ne saurait faire le poids puisque le café torréfié ailleurs ne peut pas avoir la fraîcheur ni le goût du café moulu ici même à Québec.

"C'est comme le pain, dit M. Nadeau. Il n'y en a pas de meilleur que celui qui a été fait à la main, cuit au four et que nous achetons encore chaud du boulanger artisan."



Le Soleil, Gilles Lafond

Pierre Nadeau, le propriétaire des Rôtisseries de café du quartier, laisse échapper quelques centaines de livres de café frais torréfié... à Sainte-Foy.

Une vérification annuelle s'impose

Extincteur: le type ABC serait le meilleur achat

par Robert FLEURY

Si vous faites une tournée des grands magasins, vous constaterez rapidement que les extincteurs offerts à prix populaires sont des petits contenants rechargeables d'un kilo ou moins et généralement du type BC. Pour \$17,95, vous achèterez un 5BC de 28 onces, pour \$25,49 un Chubb IA 5BC de 1,08 kilo ou pour \$38,95 un Chubb 2A10BC de 2,2 kilogrammes. Quel est le meilleur achat?

"C'est le 2A10BC, explique Mark Talbot de la maison Les Equipements Talbot, une vieille entreprise spécialisée dans les moyens de lutte contre les incendies, rue Saint-Paul, à Québec.

"D'abord une poudre ABC est plus complète qu'une poudre BC car elle combat les feux de bois en plus. Ensuite la norme 2A 10BC signifie une portée d'une douzaine de pieds et un temps d'évacuation d'une douzaine de secondes," explique M. Talbot. Selon lui un extincteur de 2,2 kilos possède une meilleure capacité, même s'il reconnaît l'utilité d'appareils plus petits pour utilisation dans la cuisine ou dans une automobile.

"Le halon est très efficace mais il est très coûteux et c'est toxique quoi qu'en disent les représentants, qu'il s'agisse de 1301 ou de 1211" affirme sans hésitation M. Talbot qui réprouve les méthodes de vente de certains représentants qui tentent de fai-

re passer le halon pour ce qu'il n'est pas. "Evidemment, c'est beaucoup moins toxique que le CO2."

"Si quelqu'un dit que le halon n'est pas toxique, il est un menteur. Méfiez-vous des appareils non approuvés", répète-t-il. "Si on veut en vendre, c'est facile, qu'on les fasse donc approuver ULC. Bien sûr, ça coûte des sous, pense-t-il, mais au moins, ainsi sont-ils classés et on connaît-on véritablement les caractéristiques selon des normes reconnues."

"J'ai moi-même fait des recherches auprès de DuPont, d'ICI et des Underwriters et le 1301 ou le 1211 sont fabriqués par de mêmes usines qui utilisent des concentrations légèrement différentes, donc qu'on le dise donc que c'est toxique même si on ne risque guère de s'empoisonner à s'en servir", commente M. Talbot.

"C'est très efficace un extincteur au halon mais pour des usages comme dans des salles de contrôles de machines, des ordinateurs; pour le consommateur, dans son utilisation domestique, je lui recommanderais un extincteur en poudre de type ABC, je serais plus sûr d'avoir bien éteint mon feu". Pour les consommateurs, la poudre risque moins d'endommager que dans une salle de contrôle par exemple.

"Par contre, si le feu se déclare dans un four de cuisinière, un gaz comme le halon pourrait l'éteindre en projetant le gaz par l'orifice des ronds électriques, et on ne risquerait pas d'endommager les circuits électriques", dit-il.

Entretien

Un extincteur au halon ou au gaz carbonique ne nécessite aucun entretien et n'a pas à être rechargé s'il devait être utilisé partiellement. En poudre, comme ce sont la plupart de nos extincteurs domestiques, ils doivent l'être absolument après chaque usage.

Selon M. Talbot, vérifiez d'abord le sceau de plomb apposé pour sceller la manette. S'il a été brisé, il peut

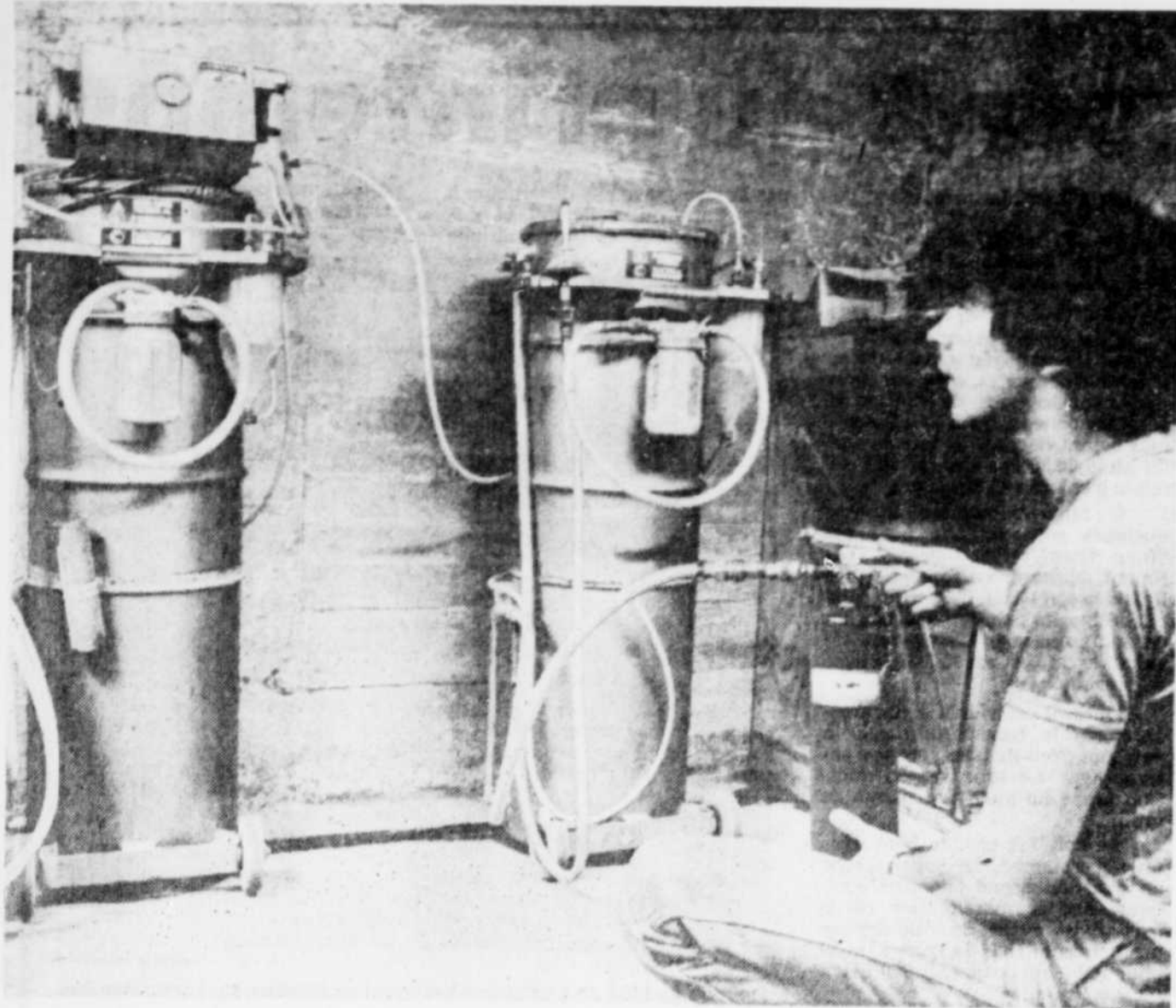
avoir été utilisé, il vaudrait mieux le faire vérifier. On brise le fil en tournant la goupille ou en la tirant tout simplement si on doit se servir de l'extincteur. On le déclenche en appuyant sur la poignée tout simplement.

La vérification d'un extincteur se fait comme suit, en atelier: on agite la bonbonne en la cognant, inversée, contre un mur puis on ajoute de l'air sous pression pour favoriser son expulsion à travers un système tubulaire de filtres. Si la poudre est bonne, on la remet en place et on lui insufflé de l'air à nouveau, nettoyant bien les orifices pour éviter toute obstruction. "Agitez et cognez votre extincteur de temps en temps à la maison" suggère-t-il.

Il en coûte en moyenne de \$7,50 à \$27,50 selon les ateliers pour effectuer le remplissage d'un contenant rechargeable selon qu'il s'agisse d'un cylindre de 1,13 kilos (deux livres trois quarts environ) ou de 9 kilos. Une simple vérification ne coûtera que quelques dollars. Les appareils sont souvent garantis pour cinq ans, parfois à vie, contre toute perte de pression. Dans les grands magasins qui vendent les appareils sans en assurer le service, la durée de garantie est plus courte.

"Il y a une grande différence de coût entre la poudre ABC ou BC, ce qui expliquera les variations de prix aussi" dit M. Talbot. Ce dernier ne croit guère à l'efficacité domestique des extincteurs à eau toutefois même si les grands magasins les utilisent avec un certain succès (vêtements, etc.); dans un logement, ce sont des feux de cuisinières électriques ou de chaudières au mazout qu'on trouve surtout. Si on veut utiliser absolument l'eau, il vaudrait mieux se garder un boyau d'arrosage de 50 pieds sous l'évier, suggère-t-il, ce serait beaucoup plus efficace qu'un extincteur à eau.

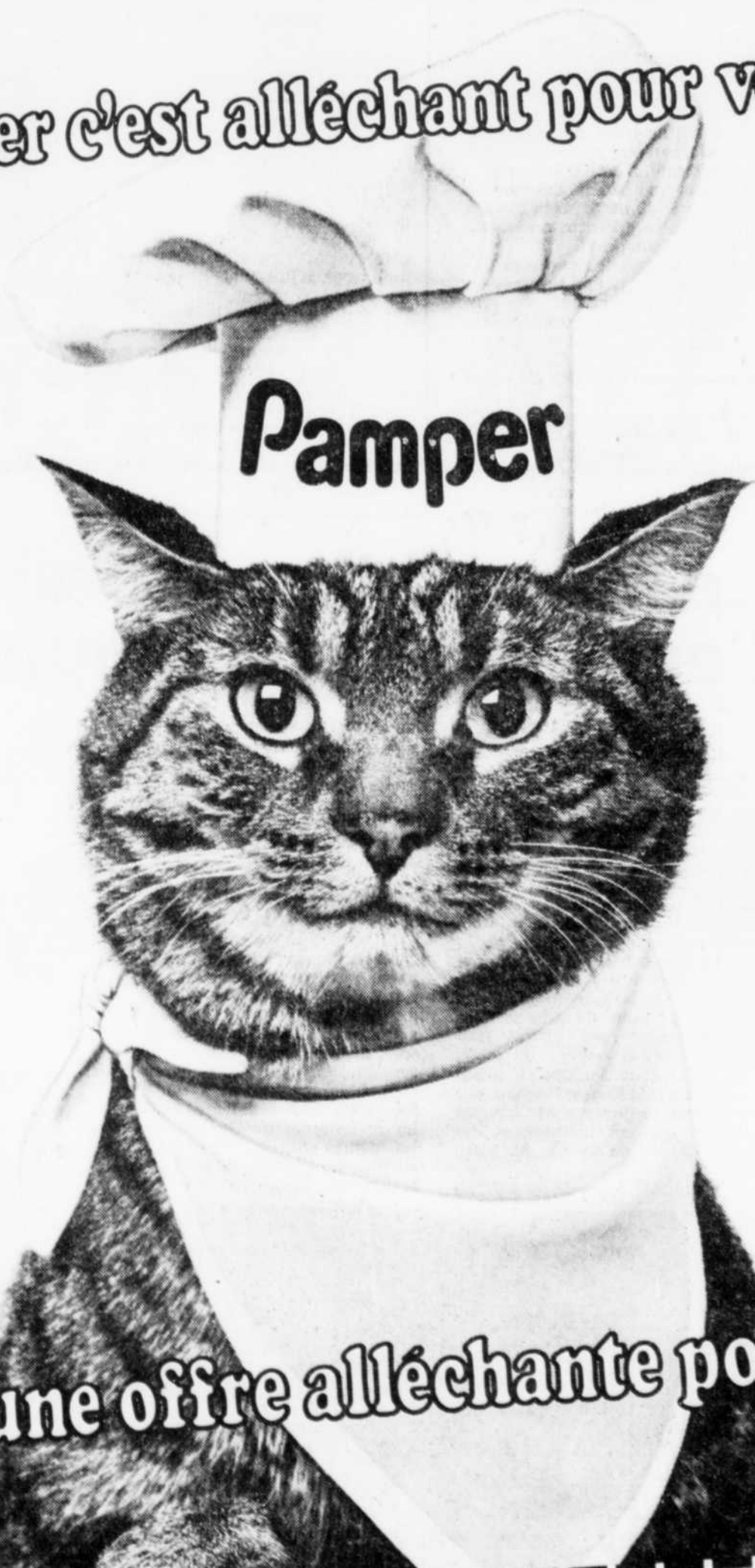
Quant au feu de cheminée, il croit qu'on peut l'éteindre en envoyant un puissant jet de poudre dans la cheminée, du bas vers le haut: l'effet de cheminée aura justement pour effet d'aspirer la poudre jusqu'en haut.



Le Soleil, Roland Marcoux

Pour vérifier la qualité de la poudre de l'extincteur, on la fait passer par un système de filtres.

Pamper c'est alléchant pour votre chat.



Voici une offre alléchante pour vous!

Économisez 23¢ à l'achat de 2 boîtes de nourriture pour chats de qualité supérieure Pamper.

23¢

23¢

M. LE DÉTAILLANT: La Compagnie Québec (dans le Canada) Limited vous rembourse le montant des taxes de consommation plus les frais de manutention (dans certaines provinces) si vous êtes présent par votre achat à l'achat du produit spécifique. Tout autre usage de ce coupon peut être considéré comme frauduleux. Si vous ne pouvez pas présenter ce coupon, le nombre de coupons à échanger, ainsi que les autres conditions, vous serez informés par le détaillant. Nous ne sommes pas responsables des dommages matériels ou corporels. Pour obtenir le remboursement du coupon, envoyez-le par la poste à La Compagnie Québec (dans le Canada) Limited, C.P. 3000, Saint-John, Nouveau Brunswick, E3J 4L3.

Prend fin le 28 février 1984

06107684



Le Soleil, Roland Marcoux

Mark Talbot des Equipements Talbot de la rue Saint-Paul à Québec recommande aux consommateurs un extincteur en poudre de type ABC pour leur usage domestique.

Le prix du porc n'a pas baissé

par la Presse canadienne

Contrairement aux prévisions du ministère fédéral de l'Agriculture, les prix du porc n'ont pas baissé au cours du mois de janvier.

Le fait a été observé, lundi, à l'occasion de l'enquête mensuelle de la Presse canadienne dans les 12 mêmes supermarchés d'autant de villes du pays.

M. Jim Rollings, gérant de l'Office des producteurs de porcs de l'Ontario, a donné deux raisons pour la hausse des prix: l'épidémie de fièvre aphteuse au Danemark et le mauvais temps dans le Mid-West américain.

Le ministère de l'Agriculture croyait qu'une baisse de la demande, en janvier, ferait baisser les prix. Mais la maladie épidémiologique, au Danemark, a stimulé la demande de porcs canadiens.

Ce facteur s'est ajouté au mauvais temps en sol américain, qui a fait baisser la production et augmenter les prix.

Voici les prix notés dans certaines villes:

MONTREAL: les côtelettes de porc ont augmenté de \$0,74 à \$3,79, les oeufs de \$0,01 à \$1,33, le pain de \$0,03 à \$0,87, les pommes de terre de \$0,10 à \$1,19 et les tomates de \$0,10 à 59 cents. La saucisse a baissé de \$0,20 à \$1,55 et les tomates de \$0,10 à \$0,58. Le panier de provisions a coûté \$28,82, au re-

gard de \$28,14 en décembre et de \$28,98 en janvier 1982.

QUEBEC: le gîte à la noix a baissé de \$1,41 à \$1,97, la saucisse de \$0,49 à \$1,26, le poulet de \$0,04 à \$1,45 et les oeufs de \$0,01 à \$1,35. Les côtelettes de porc ont monté de \$0,36 à \$3,35, les pommes de terre de \$0,06 à \$1,25, les tomates de \$0,16 à \$0,95, les pommes de \$0,05 à \$0,80 et les poires de \$0,05 à \$1,35. Coût du panier: \$28,33, comparativement à \$29,60 le mois précédent et à \$30,89 l'an dernier.

FREDERICTON: la margarine a monté de \$0,61 à \$1,45, les tomates de \$0,30 à \$2,99, les pommes de \$0,01 à \$0,50, les pommes de terre de \$0,40 à \$1,89, les oeufs de \$0,36 à \$1,45, les côtelettes de porc de \$0,18 à \$3,17 et la saucisse de \$0,18 à \$1,27. Le gîte à la noix a baissé de \$0,60 à \$2,99, le poulet de \$0,02 à \$1,67, le bœuf haché de \$0,19 à \$2,49 et les tomates de \$0,55 à \$1,19. Coût du panier: \$28,91, comparé à \$28,23 en décembre.

OTTAWA: les oeufs ont monté de \$0,07 à \$1,23, la saucisse de \$0,70 à \$1,79, le bœuf haché de \$0,40 à \$1,98, la morue de \$0,10 à \$2,89, le pain de \$0,05 à \$0,91, les tomates de \$0,65 à \$1,74, le café de \$0,16 à \$3,89 et le sucre de \$0,20 à \$1,59. Le gîte à la noix a baissé de \$0,03 à \$3,36, les côtelettes de porc de \$1,30 à \$2,19 et le poulet de \$0,10 à \$1,39. Coût du panier: \$28,70, au regard de \$28,12 le mois précédent et de \$27,33 en janvier 1982.

bloc-notes
par Robert FLEURY

Guerre... et escompte!

Les stations-service et libre-service de la région de Québec ont recommencé leur guerre des prix de l'essence sans tambour ni trompette lundi comme en fait foi cette affiche vue hier sur le boulevard Charest à Québec. La semaine dernière, l'essence se vendait trois cents de plus. Fait inusité, sur le boulevard Laurier à Sainte-Foy, là où les prix sont traditionnellement parmi les plus chers, les stations affichaient 46,9 cents le litre, soit un prix concurrentiel aux stations de la route Kennedy à Lévis, ce qui ne s'était pas vu depuis belle lurette. Tant mieux si les compagnies ont des surplus, ils tombent fort bien dans nos poches... Et vous pouvez profiter d'escomptes additionnels d'environ 1,5 cent le litre en payant comptant, en argent "liquide" aux pompes! Les Ontariens pendant ce temps ne paient à certains endroits que 25,9 cents le litre comme c'est le cas près de Peterborough. C'est vrai qu'ils n'ont pas une taxe de 40 pour 100 sur l'essence, eux...

Pressdent

Pressdent a connu un succès retentissant au pays l'an dernier et a commencé à conquérir le marché américain. Mais est-ce un achat avantageux pour le consommateur.

47,9
LIBRE SERVICE
24 HEURES
30% DE REMISE
À L'ACHAT D'ESSENCE
AU COMPTANT

Le prix de l'essence baisse à Québec...



... mais en Ontario, il est encore moins élevé.

s'interroge Cooprix Information? Après avoir réduit son format à 125 ml et amélioré la pompe et le fond pour éviter les pertes, les tests Cooprix indiquent qu'une famille de quatre personnes pourrait économiser \$36 en un an en utilisant Pressdent au lieu de Crest par exemple, mais cela tient pour beaucoup à la formule liquide qui s'étend sur la brosse de façon beaucoup plus fine qu'une pâte dentifrice ordinaire, une façon comme une autre d'économiser puisque la quantité de pâte dentifrice n'a rien à voir avec la qualité de brossage des dents. Incidemment, l'auteur de ces lignes a fait l'expérience du nouveau Pressdent Bubble Gum avec ses enfants, et s'ils se sont attachés le contenant avec sa vraie saveur de gomme balloune au début, ils ont fini par s'en lasser. L'expérience peut néanmoins être valable pour des enfants qui ne veulent rien savoir du brossage de dents...

Cigarettes

à \$0.99?

Est-ce possible d'acheter des cigarettes à \$0.99? Apparemment, oui, chez Provigo. Il s'agit de cigarettes sans nom. "Mais comment pouvez-vous vendre des cigarettes \$0.99 quand elles en coûtent \$0.97 en taxes seulement?", avons-nous demandé à un porte-parole autorisé de Provigo. "On ne fait pas de profits mais on ne perd pas pour autant. Ce n'est pas \$0.97 en taxes que nous payons mais environ \$0.40...", me répond-on le plus sérieusement du monde. Vérifications faites auprès des deux gouvernements: c'est bien \$0.97 en taxes qui sont versés, soit \$0.46 au fédéral et \$0.8 cents au provincial, l'un par le manufacturier, l'autre par le grossiste. Donc à \$0.99, cela signifie que Provigo achète ses cigarettes sans nom \$0.02 le paquet? Il y a quelque chose qui cloche là-dessous...

Programmés?

Pierre Pepin et Nicole Burst, astrologues, viennent de publier aux Éditions Sirius un livre nouveau dans sa conception et dans son traitement de l'astrologie, VOUS ETES PROGRAMMÉS où l'on semble avoir combiné informatique et astrologie (pour ceux qui croient en ces sciences). Comme il est difficile de juger de la valeur de cet ouvrage sans avoir passé à travers l'analyse complète de notre "carte du ciel" et en avoir décodé le sens dans le volume, ce qui paraît être une tâche complexe au départ, je m'abstiendrai de commenter. Le livre n'est sûrement

maigrir par la motivation
Dr Maurice Laroque
ENFIN, une nouvelle méthode pour perdre du poids et rester mince

LES CHATS
Comment les chats ne mangent pas de viande...
Françoise Gélinas

Deux nouvelles publications aux Éditions Quebecor

pas à la portée de tous ni de toutes les bourses (\$24.95) mais il pourrait fort bien s'avérer une des publications les plus "sérieuses" sur le sujet. Eaton en assurerait la distribution exclusive.

Maigrir, Les chats

Les Éditions Quebecor viennent de publier deux volumes intéressants fort différents qui sont valables chacun dans leur champ d'intérêt. MAIGRIR PAR LA MOTIVATION du Dr Maurice Laroque est une approche intelligente du problème de l'embonpoint à l'aide de témoignages ou du récit d'expériences précises.

Pas de recettes miraculeuses mais une réflexion fondée sur l'expérience. \$13.95 dans la plupart des librairies et tabagies.

LES CHATS de Françoise Gélinas, si l'on excepte les photos qu'on ne voit rien à voir avec l'histoire, est néanmoins un livre "humain" sur ces petits félins et leurs habitudes, de façon à pouvoir mieux les soigner... et bien sûr les aimer. Très bien fait, on y trouve de nombreux conseils sur les maladies les plus courantes. Le livre est écrit en collaboration avec le vétérinaire Jacques Grégoire. Un bon cadeau à offrir aux amis des chats, \$7.95.

Essence vendue au gallon: des députés conservateurs défient la loi du système métrique

CARLETON PLACE, Ont. (d'après PC) — Quelques députés conservateurs ont inauguré, hier, une station-service fonctionnant illégalement avec les systèmes impérial et métrique. Les propriétaires se déclarent prêts à aller jusqu'en prison pour défendre le "libre choix de la mesure".

Le gérant de la station Freedom to Measure Ltd, le député conservateur Bill Domm, a pratiquement supplié le gouvernement d'intenter une poursuite contre les défenseurs du système impérial. "Nous sommes 37 députés, tous prêts à être emprisonnés s'il le faut".

Les 37 députés conservateurs viennent d'ouvrir les pompes de leur nouvelle station-service, située à 30 kilomètres à l'ouest d'Ottawa. Ils entendent défier la loi fédérale qui impose le système métrique pour la mesure d'essence, d'aliments, de meubles et appareils ménagers.

Poursuites

Toutefois, ces députés agissent dans l'illégalité et seront éventuellement poursuivis, a soutenu hier le ministre de la Consommation, M. André Ouellet, en précisant que ses fonctionnaires appliqueront dans ce cas les mesures habituelles de contrôles et de préavis avant de sévir.

"On ne brûlera pas les étapes parce que c'est eux," a dit M. Ouellet, qui a qualifié de "rétrograde" la décision des députés.

M. Ouellet a indiqué qu'afin de "protéger les consommateurs", ces députés seront "éventuellement poursuivis" comme tout autre détaillant s'ils font fi des avertissements du ministère de la Consommation.



Le député conservateur Bill Domm sert de l'essence au premier client à se présenter à la station du "libre choix pour la mesure".

UNE RÉVOLUTION DANS L'HISTOIRE DE LA SEXUALITÉ MODERNE

Le point G
et autres découvertes récentes sur la sexualité humaine.

ALICE KAHN LADAS
BEVERLY WHIPPLE
JOHN D. FERRY

Par trois fois au cours de notre siècle, de grands pionniers dans le domaine de la sexualité humaine ont choisis, informés, et transformés notre monde. Freud, Kinsey, Masters et Johnson. Vous avez Le point G, la quatrième étape de la révolution sexuelle en cours. "L'éjaculation" annonce sous ce titre: "La fin de l'empire du clitoris". Si la découverte du fameux point G, (du nom du Dr Grafenberg qui, le premier, l'a décrit) est la plus spectaculaire de celles qu'espèrent et illustrent les Ladas, Whipple et Ferry, trois autres, au moins, se veulent d'une importance majeure: l'éjaculation chez la

... femme, le trépan anastomotique, la prostate comme foyer de stimulation érotique. Ainsi se poursuit l'exploration du fonctionnement sexuel de l'être humain "pour une vie plus riche en plaisir et plus épanouissante".

"Que vous voyez une femme ou un homme, devient les auteurs dans leur conclusion, vous serez certainement de ceux qui voudront compléter leur répertoire de réactions sexuelles, à la recherche de la diversité et du plaisir. N'hésitez pas à tirer la meilleure des informations que contient ce livre. Quel, les vous aident, vous enrichissent, vous guident."

ROBERT LAFFONT
222 pages
9.95\$

LE POINT G
et autres découvertes récentes sur la sexualité humaine.

Un ouvrage fortement documenté, qui unit théorie et pratique, et d'autant plus essentiel qu'il permet de faire la lumière sur des phénomènes jusqu'ici inconnus de la sexologie traditionnelle, dont:

- L'éjaculation chez la femme
- La prostate comme foyer de stimulation érotique

Complétez et retournez ce coupon aux ÉDITIONS ROBERT LAFFONT
1, Place Ville-Marie, suite 1918, Montréal. H3B 2C3

Je désire recevoir LE POINT G (9.95 \$ + 1.00 \$ pour frais de manutention.)

Mandat Cheque MasterCard Visa

Nom _____

Adresse _____

Ville _____ Code postal _____ Tel _____

Signature _____

Chez telfière
L'INCROYABLE VENTE D'INVENTAIRE
ÉPARGNEZ DE 10 À 60%

COUPONS DE TAPIS À LIQUIDER

DESCRIPTION	GRANDEUR	PRIX REG.	PRIX TI frère	Prix de vente
Commercial / gris deux tons	12'x17'	449,00\$	299,00\$	224,00\$
Bouclé / brun moyen	12'x12'	326,00\$	249,00\$	163,00\$
Saxony / neutre	12'x12,6'	333,00\$	269,00\$	166,00\$
Motifs / rouges	12'x11'	293,00\$	199,00\$	146,00\$
Bouclé coupé / neutre	12'x17,3'	462,00\$	359,00\$	230,00\$
Commercial / bleu	12'x12'	266,00\$	189,00\$	133,00\$
Saxony très grande densité / neutre	12'x11,3'	300,00\$	199,00\$	149,00\$
Saxony / beige	12'x9,9'	260,00\$	130,00\$	109,00\$
Shag / or	12'x19,6'	520,00\$	349,00\$	260,00\$
Saxony / brun pâle	12'x12,5'	400,00\$	249,00\$	199,00\$
Semi-Shag / vieux rose	12'x9'	380,00\$	239,00\$	190,00\$
Semi-Shag / blanc	12'x9'	240,00\$	169,00\$	120,00\$
Saxony / gris	12'x10'	280,00\$	189,00\$	140,00\$
Commercial beige 2 tons	12'x7,6'	99,00\$	69,00\$	49,00\$
Coupe cisele / bleu	12'x6'	139,00\$	99,00\$	69,00\$
Bouclé / beige	12'x6'	110,00\$	79,00\$	55,00\$
Commercial / brun	12'x7'	90,00\$	69,00\$	45,00\$
Bouclé / beige	12'x4,6'	66,00\$	49,00\$	30,00\$
Coupons de prélat sans crage	12'x4,3'	83,00\$	49,00\$	35,00\$
Prélats beige	12'x2,9'	80,00\$	49,00\$	20,00\$
Prélats or	12'x3,9'	80,00\$	69,00\$	30,00\$
Prélats brun	12'x2'	54,00\$	39,00\$	10,00\$

Plusieurs autres grandeurs et prix en entrepôt.

PRELART
Sans crage, le plus grand choix à Québec, différents motifs, différentes couleurs.
Valeur régulière jusqu'à 22,99\$ v.c.
Prix à partir de **4,49\$ v.c.**

TAPIS COMMERCIAL
100% polypropylène, idéal pour sous-sol, choix de couleurs, endos de jute.
Prix courant: 8,99\$ v.c.
Prix Ti frère: 6,99\$ v.c.
5,99\$ v.c.

TAPIS EMBOSSÉ
Ton sur ton, endos caoutchouté, couleur neutre au choix.
Prix courant: 10,99\$ v.c.
Prix Ti frère: 9,99\$ v.c.
8,49\$ v.c.

TAPIS PELUCHE
100% nylon Antron III, très résistant, usage commercial ou résidentiel, choix de couleurs, deux tons.
Prix courant: 29,99\$ v.c.
Prix de vente: **14,99\$ v.c.**

TAPIS SAXONY
Ton sur ton, choix de couleurs, endos de jute.
Prix courant: 16,99\$ v.c.
Prix Ti frère: 14,49\$ v.c.
9,99\$ v.c.

TAPIS CISELE
100% nylon, endos de jute, tapis de grande valeur.
Prix courant: 18,99\$ v.c.
Prix de vente: **6,99\$ v.c.**

Nous avons un grand choix de **CERAMIQUE** en entrepôt
Prix à partir de: **89¢ p.c.**

SI VOUS TROUVEZ MEILLEURS PRIX AILLEURS ON VOUS REMET LA DIFFÉRENCE PLUS 10% DE LA DIFFÉRENCE

215, boulevard Hamel (Face à l'Hôpital Christ-Roi) 681-6023

Les défilés négligent le thème du Carnaval

LE CARNAVAL

par Guy DUBÉ



Les maquettes des 18 chars allégoriques qui composeront les deux défilés nocturnes du Carnaval de Québec ont été dévoilées à la presse, hier. Des chars pleins de couleurs et de lumières, promet-on. Celui des duchesses, notamment, sera d'une beauté remarquable.

Mais le thème du 29e Carnaval de Québec (thème qui repose essentiellement sur la participation de la famille, des enfants), on ne le ressent pas dans les chars allégoriques, même s'ils sont plus nombreux cette année que par les années passées (18, comparativement à 15 en 1982).

Quels enfants n'auraient pas aimé voir une de leurs idoles préférées (Pas-

se-Partout, Gronigo, etc.) ouvrir ce défilé qui devait un peu leur appartenir cette année? Avec la musique et les chansons-thèmes qui entourent les idoles de nos jeunes. Les organisateurs du Carnaval indiquent que des démarches ont été entreprises à cet effet auprès de compagnies qui auraient pu commanditer ces chars, mais qu'aucune ne se serait montrée intéressée.

Comment expliquer que Radio-Québec ne veuille pas s'impliquer avec Passe-Partout? Que TVA ignore Gronigo? Permettez-moi d'en douter. Parce que hier, deux représentants de Télé-Capitale m'ont assuré que le Carnaval leur avait proposé quelque chose de "déjà tout fait", sans Gronigo, et que le char avait été accepté tel quel. "On prend des notes pour l'an prochain", répond-on par ailleurs.

Celui de TVA accrochera tout de même, cette année, avec une maquette géante du pont de Québec; Robert Laforce rendra hommage à Phil Latulippe avec un char quand même original; le Village-des-Hurons commanditera un char représentant les Hurons de Lorette; Sears nous présentera les duchesses sur un magnifique char où les carnavaleux pourront admirer une scène typique de la féerie de nos hivers; Pétro-Canada commanditera le char de la reine, qui sera assise dans un somptueux traîneau tiré par quatre magnifiques chevaux; et j'en passe, volontiers, pour ne pas quand même tout dévoiler à l'avance.

Encore une fois, le réseau TVA retransmettra en direct le deuxième défilé nocturne, soit de 21h à 22h30, le 12 février. Quant à CTV, il enregistrera le défilé pour le présenter en entier, sur tout son réseau, à la fin du mois de février.

La carte est retirée

Les 10.000 cartes touristiques, spécialement conçues pour les carnavaleux mais truffées de fautes de français, que le Carnaval de Québec voulait vendre à \$2,50 l'unité, ne seront ni vendues ni distribuées gratuitement. Elles seront tout simplement détruites.

C'est l'assurance qu'a donnée le président du 29e Carnaval de Québec, Ben Desrosiers, au cours d'une conférence d'information tenue hier.



La construction du palais de neige, face à l'édifice de l'Assemblée nationale, est presque terminée. Hier, des camionneurs s'affairaient à reprendre le surplus de neige qui obstruait cette place carnavalesque. Dire qu'il y a deux semaines à peine, on s'arrachait les cheveux pour trouver de la neige.

Journalistes japonais et allemands

Plusieurs médias étrangers seront présents au Carnaval de Québec, du 3 au 13 février. La télévision japonaise enverra une équipe de huit personnes qui viendra tourner un film. La télévision allemande sera présente pendant 10 jours et tournera elle aussi un film sur "les fêtes dans le monde". Un journal d'Osaka, au Japon, enverra un journaliste à Québec pendant six jours. Un poste de radio de New York fera de même avec deux nouvelles. Une équipe de trois personnes de la télévision italienne de New York "couvrira" elle également le Carnaval de Québec. Le bureau de presse du Carnaval attend d'autres inscriptions d'ici peu.

Pas de pénurie de chambres

L'Association hôtelière du district de Québec tient à démentir la rumeur

selon laquelle les hôtels affichent déjà "complet" pour la période carnavalesque. Pour les hôtels du centre-ville et du Vieux-Québec, c'est "presque complet" pour la dernière fin de semaine seulement. Pour les autres secteurs, les taux d'occupation confirmés n'excèdent pas 50 pour 100, affirme l'association.

Soirée annulée

La soirée "La grande fête" qui était prévue pour le 10 février, au Centre municipal des congrès, avec la participation de Michel Louvain, a dû être annulée "pour des raisons techniques insurmontables", indique le Carnaval. Il semble que le centre ne pouvait pas être disponible.

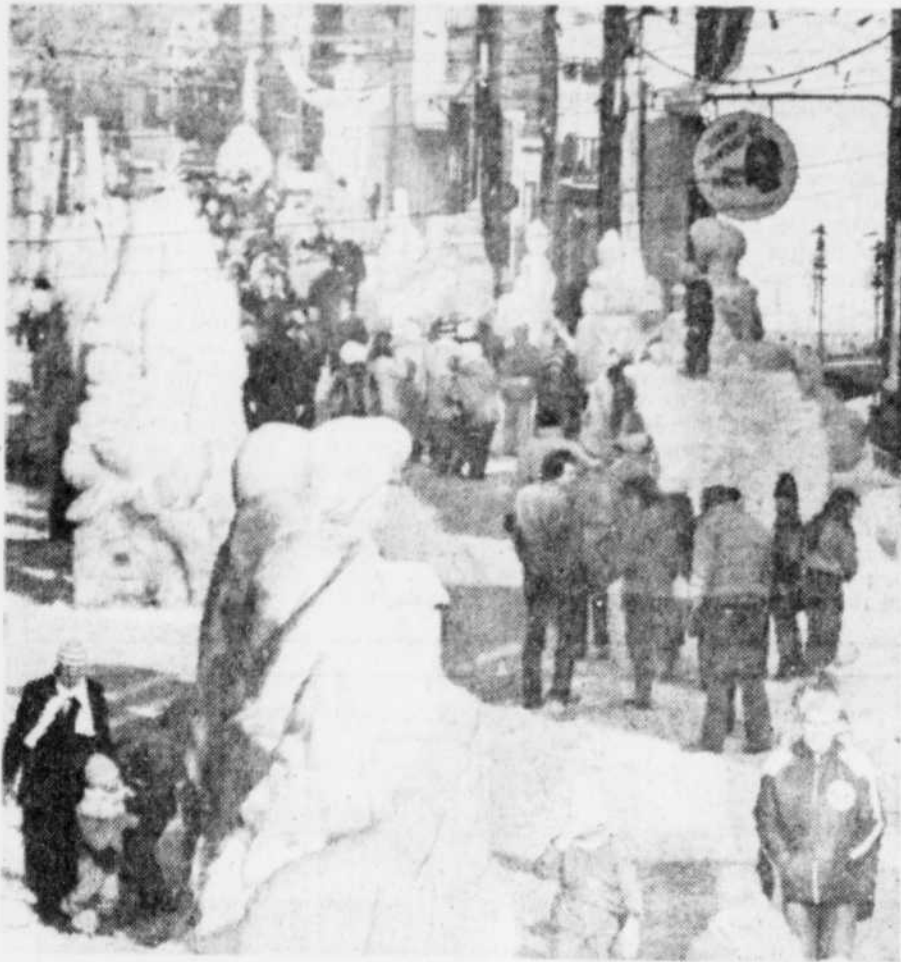
Par contre, "La grande fête" défilera au Hall d'exposition de Québec (près de la rue d'Estimauville), toujours le même soir, avec la participation cette fois de Michel Fugain.

La Cuvée du Bonhomme

Déjà plus de 12.000 bouteilles de la Cuvée du Bonhomme ont été vendues dans les succursales de la Société des alcools et dans les restaurants. Il s'agit d'un coupage de trois vins français, vendu à \$5,60 la bouteille. Pour chaque bouteille vendue, \$1 va directement dans les coffres du Carnaval.

Sobriété Bonhomme

Les policiers municipaux et de la Sûreté du Québec ont lancé, hier, l'opération "Sobriété Bonhomme". Tout en rappelant que, l'an dernier, pour la même période carnavalesque, un total de 228 accidents avaient été rapportés sur le territoire, les policiers exhortent les automobilistes à ne prendre le volant que s'ils sont sobres. "Nous ne serons ni tolérants ni zélés, mais nous interviendrons dans tous les cas possibles", préviennent les policiers.



Même si l'ouverture officielle de la rue Sainte-Thérèse n'est prévue que pour demain soir, de nombreux Québécois et Québécoises déambulaient dans cette rue, hier. La grève chez les enseignants n'est certes pas étrangère à cette participation massive précarnavalesque. Plusieurs jeunes étudiants ont en effet profité de leur congé forcé et de la température idéale d'hier pour aller admirer les sculptures sur neige des gens de la "rue du Carnaval".

C'est le temps d'ACHETER!

CHEZ LES PLUS GRANDS SPECIALISTES DE LA FOURRURE AU CANADA!

laliberté

MAIL CENTRE-VILLE, QUEBEC

Rabais jusqu'à
\$1500 sur
plusieurs fourrures!

EN VEDETTE

Manteaux en Rat musqué naturel, Peaux de qualité.

Spécial laliberté: **\$1299**

Manteaux en Chat sauvage naturel lustré. Peaux allongées.

Spécial laliberté: **\$1699**

Manteaux en Vison naturel, peaux allongées.

Spécial laliberté: **\$1999**

Manteaux en Castor à long poil naturel.

Spécial laliberté: **\$1099**

- CORRECTIONS D'AJUSTAGE GRATUITES
- GRANDEURS DESASSORTIES DANS CERTAINES FOURRURES
- GARANTIE D'UN AN AVEC POLICE D'ASSURANCE
- ENTREPOSAGE GRATUIT LA PREMIERE ANNEE



les fourrures
laliberté
ON PEUT S'Y FIER!

PLAN MISE DE CÔTÉ SANS INTÉRÊT

Manteaux en Agneau rasé imprimé ocelot.
Spécial laliberté: **\$499**

Manteaux en Murmelle teinte pékan.
Spécial laliberté: **\$999**

Manteaux en Renard bleu naturel liséré.
Spécial laliberté: **\$999**

Manteaux en Agneau rasé teint brun.
Spécial laliberté: **\$599**

Manteaux en Loup naturel, chevrons.
Spécial laliberté: **\$1299**

Manteaux en Chat sauvage naturel lustré, peaux entières.
Spécial laliberté: **\$1299**

Manteaux en dos de Rat musqué naturel.
Spécial laliberté: **\$1399**

Manteaux en Renard des prairies, naturel.
Spécial laliberté: **\$1899**

Manteaux en Vison Canadien naturel, peaux femelles allongées.
Spécial laliberté: **\$3299**

Manteaux en Castor rasé naturel lustré.
Spécial laliberté: **\$1299**

FOURRURES POUR HOMMES

Paletots en Agneau rasé teint brun, col de chat sauvage.
Spécial laliberté: **\$799**

Paletots en Chat sauvage naturel lustré.
Spécial laliberté: **\$1299**

Paletots en Loup naturel.
Spécial laliberté: **\$1999**

MANTEAUX COURTS POUR DAMES

Vaste choix de fourrures du lapin jusqu'au vison. Prix spéciaux à partir de: **\$199**

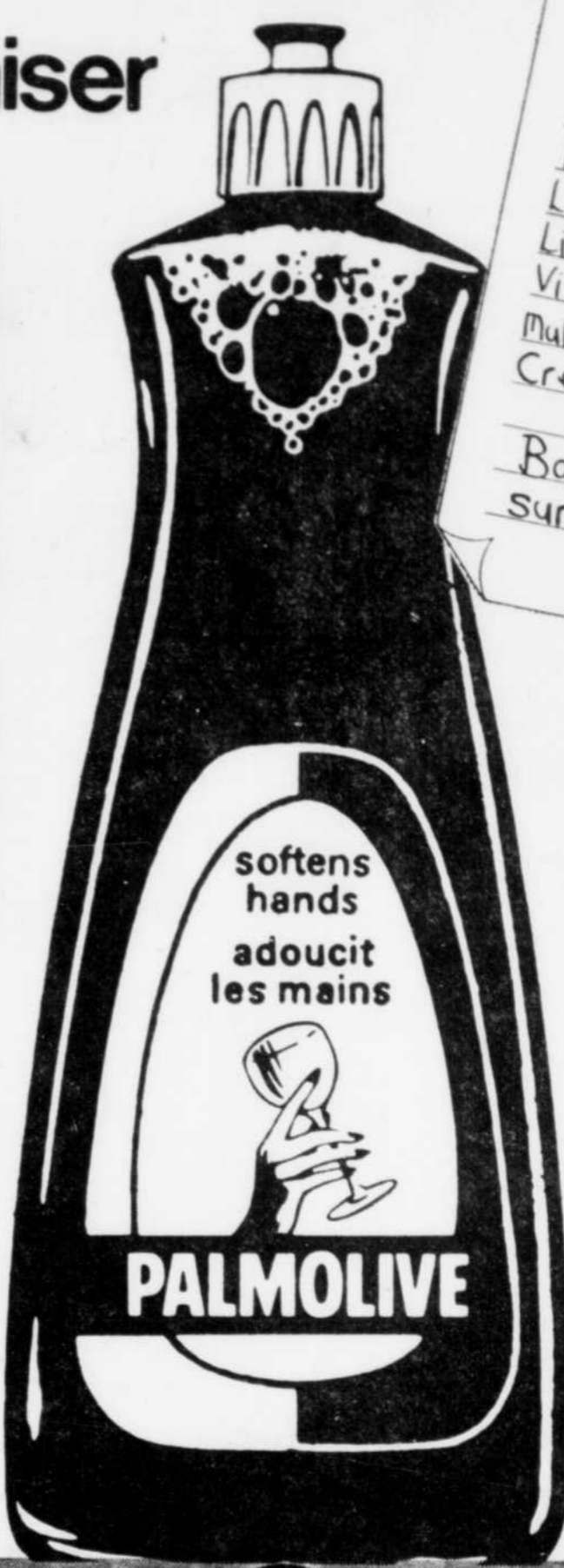
Le service PHARMAPRIX

Pour mieux économiser



toujours
 Pharmaprix
 Listerine rince-bouche 500ml 2.59
 Wetones format 70 2.59
 Sacs jetables Playtex 100 3.59
 Polident format 48 2.19
 Arridextra sec ou 8x 200ml 2.77
 Soft + Dri 200ml 2.66
 Foamy 300ml 2.49
 L'oreal Excellence colorant 4.17
 Liberté nouvelle maxi pld. 50 4.59
 Vitamines Pierrafeu 100 5.39
 Multivitamines Un par Jour 100 4.29
 Creme Nivea 120ml 2.99

Bas prix de tous les jours
 sur vos besoins quotidiens



500 mL
PALMOLIVE LIQUIDE
99¢ ch.

<p>A BAS LES PRIX!</p> <p>5³⁹ pqt</p> <p>Pqt. jumelle SHAMPOING COLORANT NICE'n EASY</p>	<p>A BAS LES PRIX!</p> <p>39¢ ch.</p> <p>85 g SAVON FA</p>	<p>A BAS LES PRIX!</p> <p>99¢ pqt.</p> <p>Pqt de 3 SAVON BABY'S OWN</p>
<p>A BAS LES PRIX!</p> <p>4⁵⁹ pqt</p> <p>Premiers pas (24) COUCHES JETABLES PAMPERS</p>	<p>A BAS LES PRIX!</p> <p>3⁵⁹ ch.</p> <p>6 litres DÉTERSIF ARCTIC POWER</p>	<p>A BAS LES PRIX!</p> <p>1⁰⁹ ch.</p> <p>SNACK-PAK de LOWNEY Raisins, arachides ou assorties</p>

<p>A BAS LES PRIX!</p> <p>3⁶⁹ pqt</p> <p>MULTIVITAMINES PARAMETTE (125) OU À CROQUER (100)</p>	<p>A BAS LES PRIX!</p> <p>2⁹⁹ ch.</p> <p>KILOSHAKE UN "SUPER-SNACK" 6 saveurs</p>	<p>A BAS LES PRIX!</p> <p>1⁵⁹ ch.</p> <p>150 mL DENTIFRICE COLGATE Brosse à dents en prime</p>	<p>A BAS LES PRIX!</p> <p>2⁰⁹ ch.</p> <p>75 mL UNI SEC À BILLE</p>	<p>A BAS LES PRIX!</p> <p>8⁵⁹ ch.</p> <p>RÉGIME D'AMAIGRISSEMENT NUTRI-DIÉTÉ</p>
---	--	--	---	---

<p>A BAS LES PRIX!</p> <p>1³⁷ ch.</p> <p>50 verges SOIE DENTAIRE JOHNSON</p>	<p>A BAS LES PRIX!</p> <p>99¢ ch.</p> <p>DUO POLLY BERGEN Rouge à lèvres et vernis pour les ongles (11 mL)</p>	<p>A BAS LES PRIX!</p> <p>99¢ pqt.</p> <p>200 g WILL-O-PAK de NELSON Assortis</p>	<p>A BAS LES PRIX!</p> <p>2⁴⁹ ch.</p> <p>400 mL SHAMPOING SILKIENCE Assortis</p>	<p>A BAS LES PRIX!</p> <p>3¹⁹ ch.</p> <p>400 mL FIXATIF ADORN</p>	<p>A BAS LES PRIX!</p> <p>2³⁹ ch.</p> <p>120 mL ANTI-PHLOGISTINE RUB A-535</p>
---	--	--	--	--	---

<p>A BAS LES PRIX!</p> <p>1⁰⁹ ch.</p> <p>BROSSE À DENTS REACH</p>	<p>A BAS LES PRIX!</p> <p>1⁶⁹ ch.</p> <p>Format de 70 DÉBARBOUILLETES WET ONES</p>	<p>A BAS LES PRIX!</p> <p>5³⁹ ch.</p> <p>Format de 100 COMPRIMÉS MAGNÉSIMUM de LALCO</p>	<p>A BAS LES PRIX!</p> <p>1⁴⁹ pqt</p> <p>Pqt de 5 LAMES ATRA de GILLETTE</p>	<p>A BAS LES PRIX!</p> <p>1⁹⁹ ch.</p> <p>75 mL ARRID À BILLE</p>	<p>A BAS LES PRIX!</p> <p>1⁶⁷ ch.</p> <p>500 mL HUILE POUR BÉBÉS PHARMAVIE</p>	<p>A BAS LES PRIX!</p> <p>1⁹⁹ ch.</p> <p>500 mL plus 200 mL en prime RINÇAGE-CRÈME PHARMAVIE Citron ou baume</p>
---	---	---	---	---	---	--

Prix en vigueur jusqu'au dimanche 6 février 1983. Nous nous réservons le droit de limiter les quantités.

la  aie



"Vente
en
vue!
Je
vais
atterrir!"

Journée des découvertes!

LE JEUDI 3 FÉVRIER
SEULEMENT!

**25% à
50% de
rabais**

sur les prix d'origine de la Baie!

Il a enfin trouvé! Notre vaillant chasseur d'aubaines a découvert de quoi contenter son grand appétit de bons achats: la journée des découvertes de la Baie! Quelle variété d'articles à bas prix sensationnels il va pouvoir embarquer dans sa nacelle! Venez vous aussi explorer les lieux: la Baie vous réserve des occasions fabuleuses sur un choix d'articles dans tous ses magasins. Mais hâtez-vous, car d'autres chercheurs voudront en profiter... par tous les moyens!

En passant... les aubaines de la journée des découvertes sont aussi identifiées par des ballons! Recherchez-les à travers tous nos magasins! Achats en magasin seulement.

la  aie



VISA



• Québec, lun. à mer., 9h30 à 17h30; jeu. et ven., 9h30 à 21h; sam., 9h à 17h

• La Capitale à Québec 627-5922 • Place Laurier à Sainte-Foy 627-5959

Votre entière satisfaction... nous la garantissons!