

Longueuil

\$1 million pour boucher les trous...

—page 3



Cour
à «scrap»
en plein
centre
résidentiel

—page 2

Réduction
de la taxe
scolaire
de 8 cents

—page 3

Religion:
la débarque
va continuer

—page 8

Clinique
dans
le métro:
s'agissait
d'y penser

—pages 4 et 5

«Chez nous,
c'est
le paradis»

—page 18

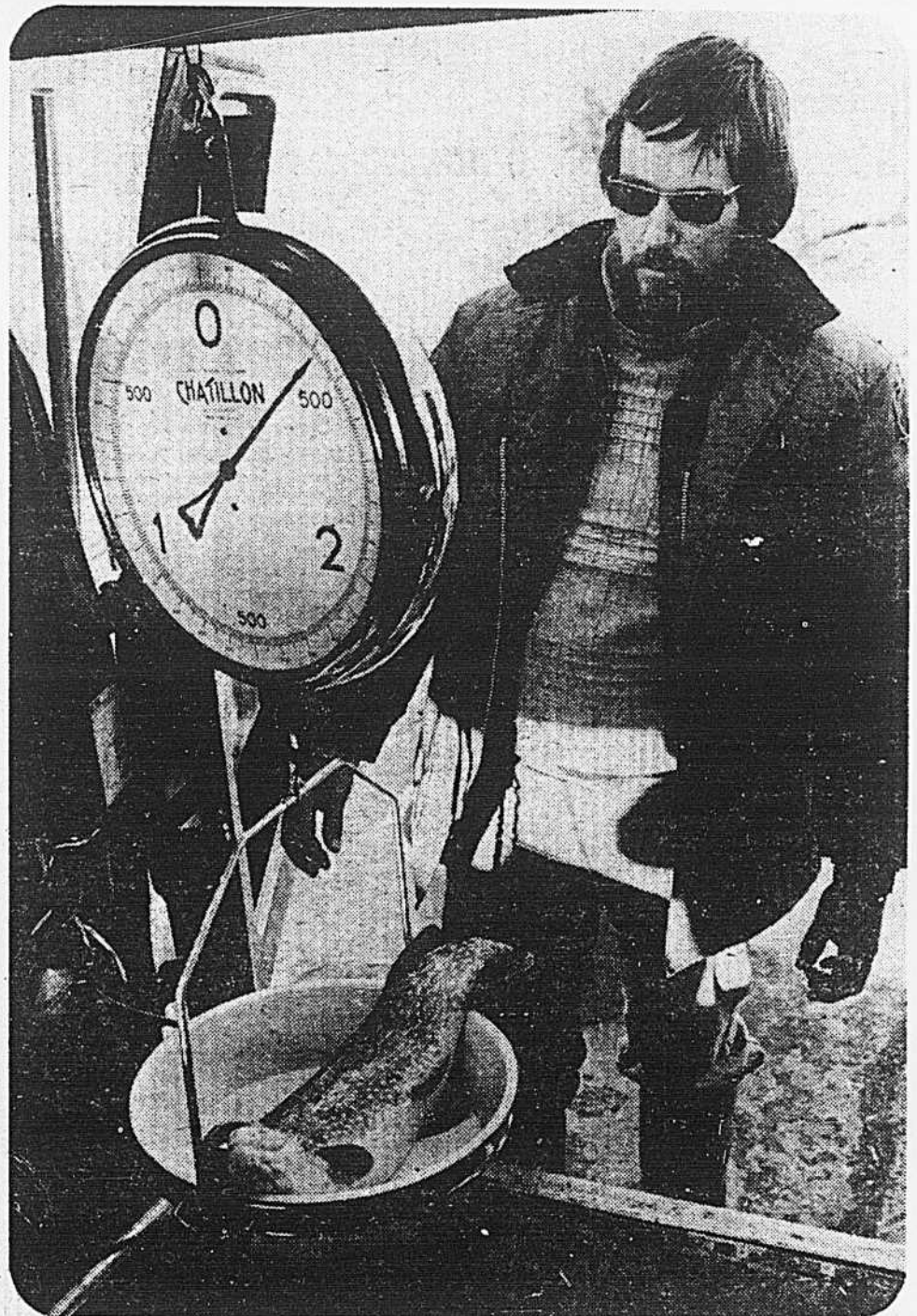


photo Michel Gravel, LA PRESSE

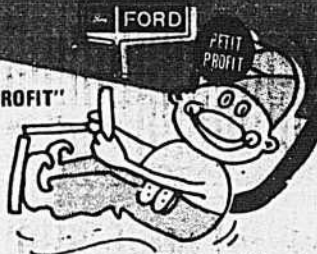
Etiquetage des brochets

—pages 20 et 21

VEZ VOUS BALADER
CHEZ
"LE CONCESSIONNAIRE AU PETIT PROFIT"

IL VOUS OFFRIRA PLUS...

... et à meilleur
prix qu'ailleurs

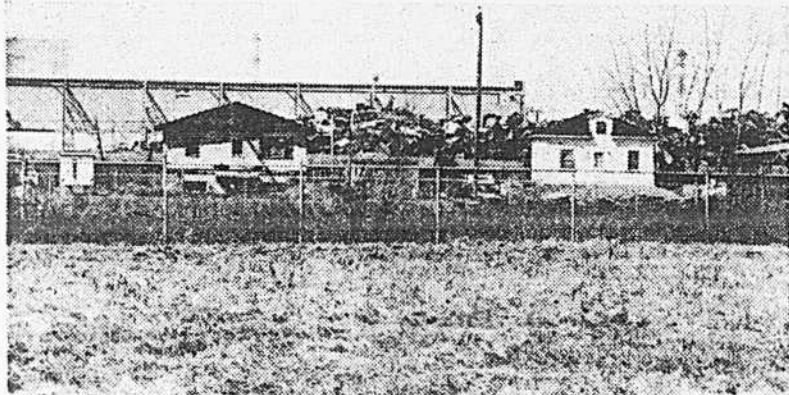


SUPPLÉMENTAIRES
POUR UNE
ÉCONOMIE
SUBSTANTIELLE

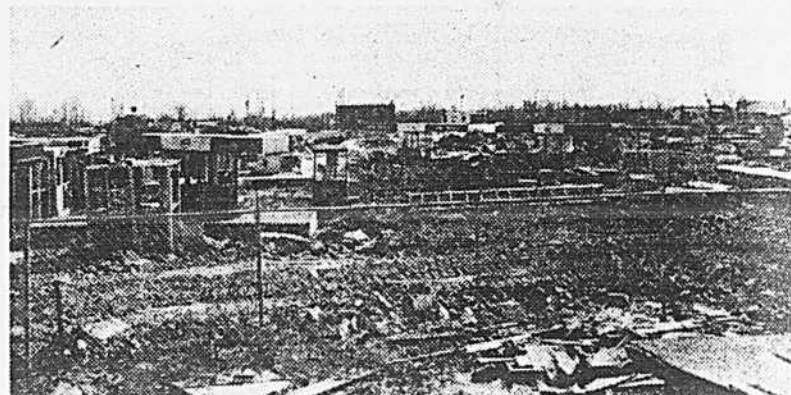
CUSTOM 500
\$4650



MONT BRUNO
177 Boul. Laurier, St-Basile-Le-Grand
653-3613
FORD



Juste derrière leur maison, les résidents de la rue Garnier, à Sainte-Catherine, disposent d'un "magnifique" coup d'oeil sur les tas de vieilles carcasses d'automobiles entassées sur les terrains de la compagnie Associated Steel Industries, une usine de recyclage de vieille ferraille.



photos Real Saint Jean, LA PRESSE

De l'autre côté de la rue Garnier, une autre cour à rebuts, celle de la compagnie John Reid and Son Ltd, qui effectue la récupération de vieux matériel de stations de service. Une clôture à treillis métallique en condamne l'accès, mais les regards percent facilement.

Sainte-Catherine

Cour à «scrap» en plein centre résidentiel

par Lucien RIVARD

Cernés entre deux cours à "scrap" et soumis périodiquement aux odeurs nauséabondes qu'un vent complice charrie à partir de l'usine de la Saint-Lawrence Rendering, les résidents de la rue Garnier, à Sainte-Catherine, ne peuvent prétendre à la quiétude, ne fusse qu'un instant.

Et pourtant, soutiennent les propriétaires du coin, cette rue est zonée résidentielle. Si tel est le cas, cette zone résidentielle qui court entre deux clôtures de six pieds de hauteur, ne serait qu'une mince bande de terrain, au beau milieu d'un véritable parc industriel.

La rue Garnier elle-même, comporte moult entreprises qui n'ont rien du caractère résidentiel.

Ainsi, on y retrouve un garage (lui il a des droits acquis parce que ça fait long-

temps qu'il est là, souligne un résident de la rue), une fabrique de petits bateaux, une entreprise de gaz propane et l'on s'apprêterait à y entreposer des vieilles carcasses d'automobiles.

Le portrait de cette rue n'offre évidemment rien de tellement élégant et les propriétaires des maisons unifamiliales qu'on y retrouve (il y en a environ 25) savent fort bien que leur propriété n'a aucune valeur avec un tel environnement.

A côté du 24, rue Garnier, on vient d'ériger une affreuse palissade de bois en bordure de la rue et, comme le propriétaire du terrain est également propriétaire d'un commerce de pièces de vieilles autos, les voisins affirment que l'on s'apprête à y entreposer des vieilles carcasses.

Un peu plus loin, on retrouve une entreprise de gaz propane et les réservoirs

sont parsemés çà et là sur le terrain sans aucune protection et à la portée de tous les enfants.

Et nous sommes toujours sur une rue présumément résidentielle.

En traversant de l'autre côté de la rue, on retrouve une entreprise de fabrication de petits bateaux dont la majeure partie de la toiture s'est effondrée l'hiver dernier sous le poids de la neige. Tous les débris étant demeurés sur place, inutile de dire que le coup d'oeil n'est pas joli joli.

N'oublions pas de signaler qu'il s'agit d'une rue résidentielle où les gens hésitent avant d'effectuer quelques transformations que ce soit à leur maison et se demandent s'ils réussiraient à trouver un acheteur si jamais ils étaient forcés de quitter les lieux.

D'un côté de cette rue, on retrouve l'usine de l'Associated Steel Industries, qui effectue le recyclage de ferraille. L'entreprise, qui a commencé à opérer l'an dernier, entrepose des vieilles carcasses d'automobiles en montages qui dépassent de beaucoup la hauteur des maisons et surtout de la clôture que l'entreprise a installé à l'arrière des terrains.

De l'autre côté, c'est la John Reid and Son Ltd, une entreprise qui se spécialise dans la récupération d'ancien matériel de station de

service qui étend ses rebuts sur toute la longueur de la rue. Une clôture en treillis métallique empêche peut-être les enfants d'accéder sur place, mais les regards percent facilement ce bien mince obstacle.

Quant à la Saint-Lawrence Rendering, qui s'est récemment vue servir une ordonnance du ministère de l'Environnement afin de cesser

de polluer son environnement, les odeurs percent encore de temps à autres, mais les résidents s'en accommodent mieux en disant

"que c'est moins qu'avant et qu'il avait fallu sept ans pour améliorer la situation".

Entourés comme ils le sont, les résidents de la rue Garnier ne voient vraiment pas d'issue à leur situation qui n'a strictement rien d'enviable.

En fait la seule solution serait peut-être que la municipalité exproprie toutes les résidences de la rue Garnier et qu'on lui confère la vocation qui lui serait la plus plausible, soit la vocation industrielle.



A côté du 24 rue Garnier, on a érigé une affreuse palissade en bordure de la rue et l'on s'apprête à la prolonger sur les côtés. Les voisins craignent que l'on ne vienne y entreposer des vieilles carcasses d'automobiles puisque le propriétaire du terrain opère un commerce de pièces usagées. Il faut dire que cette rue est présumément résidentielle.

la presse rive sud

LA PRESSE-RIVE SUD est publiée par La Presse, Limitée.
Les bureaux du service de la rédaction sont situés
au 110, rue de La Barre, Édifice Le D'Assigny (métro Longueuil),
Longueuil, Québec (J4K 1A3).

RÉDACTION : 651-0970

PUBLICITÉ-DÉTAIL : 285-7202

PUBLICITÉ GÉNÉRALE : 285-7306

PUBLICITÉ PETITES ANNONCES : 285-7111

Pour recevoir LA PRESSE, les résidents de la Rive sud
doivent communiquer avec le service du tirage de LA PRESSE au 285-6911
La Presse Rive sud dessert les localités suivantes:

- | | | |
|-------------------|--------------------|----------------------|
| — St-Lambert | — St-Jean-Baptiste | — St-Amable |
| — Greenfield Park | — St-Hilaire | — Ste-Julie |
| — Lemoyne | — Otterburn Park | — Laprairie |
| — St-Hubert | — St-Damase | — Candiac |
| — Longueuil | — Ste-Madeleine | — Côte |
| — Boucherville | — Varennes | — Delson |
| — Brossard | — Verchères | — Carignan |
| — Notre-Dame | — St-Roch | — Chambly |
| — Beloeil | — St-Antoine | — St-Bruno |
| — Contrecoeur | — St-Marc | — St-Basile le Grand |
| — Richelieu | | |

La taxe scolaire baissera de 8 cents

par **Andrée LEBEL**

La taxe scolaire sur le territoire de la Régionale de Chambly subira tout probablement une forte diminution l'an prochain en raison de la non-indexation du budget et des coupures.

La diminution pourrait être de l'ordre de .03 ou .04 cents pour la Régionale et tout autant pour les commissions scolaires locales, dépendant du budget de chacune.

Rappelons que le taux de taxe scolaire est déterminé par le taux normalisé, le même pour tout le Québec. Vient s'ajouter le taux de la Régionale de Chambly et le taux de chacune des commissions scolaires locales. Pour 1975-1976, la moyenne du taux sur le territoire était de \$1.31 composé de \$1.05 (taux normalisé), .17 cents (taux de la Régionale) et un montant variable pour la locale. Grâce à la diminution prévue, le citoyen pourrait payer jusqu'à .08 cents de moins l'an prochain.

Précisons toutefois que cela ne se fera pas sans douleur. Les services de l'enseignement risquent d'en souffrir. Les services financiers de la Régionale étudient présentement les diverses possibilités budgétaires compte tenu de la résolution des commissaires qui veut limiter les dépenses non-admissibles à \$2.5 millions.

Après étude, dit M. André Chartier, directeur des services financiers, nous reviendrons devant les commissaires avec un tableau détaillé des services que nous pouvons nous offrir et

ceux que nous devons laisser tomber faute de moyens. Les commissaires devront faire des choix selon les priorités. Il est impensable d'amplifier nos services en diminuant les dépenses ou en omettant de les indexer."

La Régionale de Chambly présentera son budget vers la fin mai ou début juin. Il faut d'abord attendre de recevoir le rôle d'évaluation uniformisé pour recalculer les ordres de priorité. Toutefois, la répartition provisoire pourra être fournie aux commissions scolaires locales vers le 15 mai afin de leur permettre de préparer leur budget.

Le budget de la Régionale de Chambly pour 1976-77 sera de \$48 millions. De ce montant, \$34 millions sont entièrement subventionnables par le gouvernement. "A prime abord, dit M. Chartier, c'est irréaliste de ne pas indexer les dépenses puisqu'il faut compter un taux de croissance des richesses de 8 pour cent. Il faudra donc couper 16 p. cent sur l'enveloppe de \$14 millions. De ce montant, certaines dépenses ne peuvent être touchées comme l'électricité ou le chauffage. Finalement il reste peut-être \$8 millions sur lesquels nous pouvons couper."

La tâche des services financiers aurait été simplifiée si les commissaires avaient résolu de limiter le montant de taxe supplémentaire au lieu du montant inadmissible. Un taux de taxe défini permet des réaménagements budgétaires tandis qu'en plafonnant les dépenses, les

commissaires enlèvent plusieurs possibilités.

A moins que les commis-

saires reviennent sur leurs décisions, il faudra absolument couper des services ou

ne pas réengager un certain nombre de personnes. Ces modifications entrèrent en

force le 1er juillet et on peut craindre que les services éducatifs en souffrent.

Greenfield Park Quatre conseillers réclament à leur tour une enquête

par **Lucien RIVARD**

Le ministre des Affaires municipales, M. Victor C. Goldbloom, a maintenant deux bonnes raisons pour demander à la Commission municipale du Québec de faire enquête sur l'administration financière de Greenfield Park.

En effet, à la suite de la pétition de 1,420 citoyens qui lui a été adressée il y a plusieurs semaines et réclamant la tenue d'une telle enquête, c'est maintenant le conseil municipal local qui, lors de sa dernière réunion, a adopté une longue résolution pour emboîter le pas à la requête des citoyens.

Un seul conseiller, M. Thomas J. Stoker, s'est prononcé contre l'adoption de cette résolution dont il avait préalablement demandé qu'on reporte l'étude à une prochaine assemblée sous prétexte qu'il n'avait pas eu le temps de l'examiner à fond.

Comme il l'a lui-même signalé dans son exposé, on sait que M. Stoker siège au conseil de Greenfield Park depuis 26 ans.

On sait également que les "anomalies" qui ont été re-

levées dans les finances de la ville pourraient originer d'aussi loin qu'au début des années 60.

Des doutes

Les quatre conseillers qui réclament l'enquête, M.M. Claude Lafrenière, Guy Henri, Len Davis et Paulin Hovington, ont tous signalé que c'est dans le but de dissiper les doutes qui se sont installés chez les citoyens de Greenfield Park qu'une telle enquête est devenue nécessaire.

Le conseiller Hovington, qui a été le plus loquace sur la question, a tenu à préciser qu'il n'était pas de son intention de porter des accusations contre qui ce soit mais qu'il désirait que l'on clarifie la situation et que l'on rétablisse la sérénité.

"Je ne peux pas vivre en me mettant la tête dans le sable, a-t-il dit. Je ne dis pas que des choses illégales ont été commises, mais il y a des choses qui se sont faites et qui ne m'apparaissent pas moralement bonnes".

Parmi les choses qui ne lui semblent pas "correc-

tes", il a cité des changements de zonage, l'équité de la taxation et certains emprunts temporaires pour financer des règlements.

"Si on me dit que la façon de faire les choses était correcte, a-t-il dit, je ne solliciterai certainement pas un deuxième mandat."

Pour sa part, le maire Maurice J. King, qui n'a pas eu à voter sur la résolution, a toutefois tenu à préciser qu'il ne partageait pas les doutes des conseillers sur l'administration de la ville.

"Nous sommes assis ensemble depuis un an et demi sans se parler et sans se faire confiance", a dit M. King en ajoutant qu'il croyait déceler une motivation "purement politique" à cette demande d'enquête.

Très stoïque dans ses propos, le premier magistrat a souligné que la "majorité" ayant voté l'enquête, je n'ai plus qu'à espérer qu'elle ne se fera que pour le plus grand bien de la ville".

Tous les aspects

La résolution, proposée par le conseiller Claude Lafrenière, invoque les "sérieuses

inquiétudes au sein de la population" et l'"intérêt général de l'administration financière de la ville", comme principaux motifs de la requête.

On y stipule également que le conseil n'a ni les pouvoirs ni les ressources pour procéder lui-même à un examen complet de l'administration.

Les requérants suggèrent que l'enquête devrait porter sur tous les aspects de l'administration financière de la ville qui, de l'avis du Ministre ou de la Commission mérite un examen en profondeur.

On suggère également que l'enquête devrait aussi étudier tous les mécanismes de création de revenus, y compris l'évaluation foncière et la perception des taxes, ainsi que tous les mécanismes de gestion, de contrôle et disposition de ces revenus.

Les conseillers Len Davis et Paulin Hovington ont été mandatés par le conseil afin de faire des représentations auprès du ministre des Affaires municipales et lui remettre une copie de la résolution.

Longueuil vote \$1 million pour réparer les rues

par **Gilbert LAVOIE**

Devant l'état pitoyable des rues à la suite de la fonte des neiges, la ville de Longueuil a décidé de prendre le taureau par les cornes, et d'investir \$1 million au cours des prochains mois pour refaire le revêtement en asphalte des rues les plus surement touchées par le dégel.

Un avis de motion en ce sens a été présenté lundi soir dernier au conseil,

qui a accepté un plan de travail soumis par le directeur du service des travaux publics de la ville, M. Jean Verdy. La ville a déjà approché la compagnie Nord Construction qui a fait des travaux similaires l'an passé, pour lui demander si elle est intéressée à effectuer ces travaux au même prix qu'en 1975, plus une clause escalatoire devant tenir compte des augmentations de salaires passées et à

venir accordées par le décret de la construction.

S'il n'y a pas entente avec la firme, Longueuil procédera à un appel d'offres.

Le directeur des travaux publics, M. Jean Verdy, a révélé que le principal secteur visé par ces travaux est celui du vieux Longueuil, entre les rues Lafayette, St-Charles, Ste-Foy et Chemin Chambly. On estime à environ 10 milles de rues la distance totale qu'il sera

possible de refaire en neuf, cette année, à même le budget consenti par le conseil.

Selon M. Verdy, il existe deux possibilités quant au genre de travail à accomplir, soit d'enlever le revêtement actuel et d'en refaire un autre de trois pouces d'épaisseur, soit de remplir les trous et de faire un revêtement d'un pouce et demi dans les rues les moins endommagées. Quel que soit le travail qui

sera fait dépendamment de l'état des rues, le directeur des travaux publics estime qu'une voie publique ainsi réparée peut durer entre six et dix ans.

Même si ce genre de travail suppose des déboursés importants, l'expérience a démontré que la ville recouvre ensuite une partie de ses frais en raison des coûts d'entretien considérablement réduits.

En attendant que ces

travaux de revêtement commencent, la ville dispose de cinq équipes qui réparent temporairement les rues les plus endommagées par l'hiver, soit en remplissant les trous de gravier, soit en refaisant un rapiéçage temporaire avec de l'asphalte froid. Bien qu'utiles à court terme, le service des travaux publics de Longueuil estime que ces travaux sont de l'argent jeté à l'eau à plus long terme.

LOUEZ TÉLÉCOULEUR

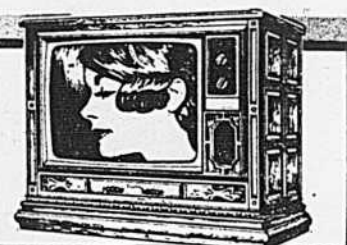
Téléphonez-nous aujourd'hui pour recevoir votre télécouleur

677-8984

Appareils portatifs
\$17 et \$20
par mois

FAITES AFFAIRE AVEC UNE MAISON RESPONSABLE
Lessard la maison de la
TÉLÉVISION
2219, chemin Chambly, Longueuil

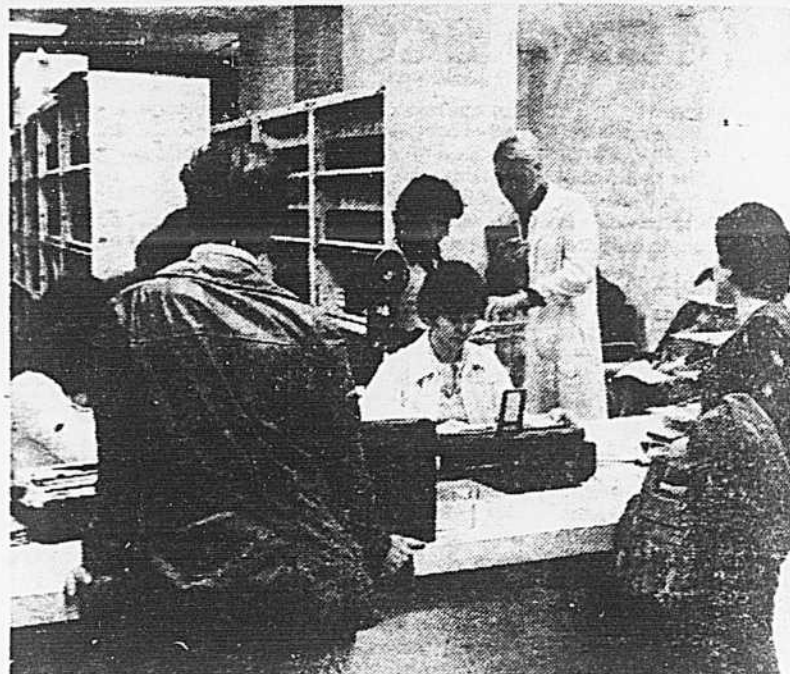
Appareils consoles
\$30
par mois



Stat



La salle d'attente n'est jamais déserte, mais l'attente ne dure habituellement pas trop longtemps.



Dernière la réception de la clinique, les archives où sont classés au-delà de 30.000 dossiers.

Clinique dans un métro?

Il s'agissait d'y penser...

par Germain TARDIF

Une clinique médicale dans une station de métro? Personne n'y avait pensé et c'est pour cette raison qu'il n'en existe nulle part au monde. Nulle part... sauf à Longueuil.

Le président et fondateur de la Clinique Stat, lui, y avait pensé, supputant, en cours de réflexion, tous les avantages et désavantages d'une telle initiative.

Les désavantages se sont avérés minimes et à peu près inexistantes. Les avantages, au contraire, sont fort nombreux. Le principal, c'est l'accessibilité de l'endroit qui se trouve en plein terminus du métro et des services de transport en

commun de la Rive sud et dont le voisinage est bien pourvu de facilités de stationnement.

Le Dr Normand Rainville, président de Stat, souligne que, grâce à cet emplacement privilégié, sa clinique est fréquentée non seulement par des gens de la Rive sud mais également de l'île de Montréal.

Il y passe, en moyenne, 250 personnes par jour, de préciser la vice-présidente, Mlle Micheline Bobillard.

Ouverte au début de juin 1974 la clinique du métro, nom que lui donne le public, a dispensé, dans sa première année d'existence, 40.000 consultations, examens et traitements.

Depuis ses débuts, elle a accumulé 30.000 dossiers, jusqu'ici, représentant au-delà de 100.000 consultations.

La Clinique Stat, avec ses 32 spécialistes et une cinquantaine d'omnipraticiens, est ouverte sept jours par semaine, de 9 heures à 23 heures.

Disponibilité

Sa caractéristique principale réside dans la disponibilité. Elle offre un service de consultation avec ou sans rendez-vous. Sans rendez-vous dans les cas dits de "petite urgence", c'est-à-dire lorsque l'hospitalisation immédiate n'est pas requise.

Disponibilité à brève échéance, dans les cas des services spécialisés. Quand un patient veut prendre rendez-vous avec un spécialiste, il doit, par les temps qui courent, attendre parfois plusieurs mois avant de l'obtenir.

À la clinique du métro, la période d'attente est, la plupart du temps, de moins d'une semaine.

Son service d'urgence, qui fonctionne à plein rendement, a pour effet bénéfique de décongestionner considérablement les salles d'urgence des hôpitaux.

Autre facteur de décongestion: les médecins effectuent un travail de préparation, dans le cas des patients qui doivent être hospitalisés, de sorte qu'il n'est pas nécessaire d'être admis à l'hôpital deux ou trois jours avant la date fixée de l'opération ou du traitement.

Toujours quelqu'un

En médecine générale, trois ou quatre médecins sont toujours à la fois sur place aux fins d'urgence et de consultation.

À mesure qu'elle grandit, la Clinique Stat du métro trouve ses espaces de plus en plus exigus. À tel point que ses locaux commencent peu à peu à se déverser à Port-de-Mer, édifice séparé de la station du métro par une passerelle fermée.

Dans ses projets immédiats, la clinique s'efforce d'ajouter des disciplines ou spécialisations médicales aux effectifs qu'elle possède déjà.

C'est ainsi qu'en juin prochain elle aura un service dentaire, un service d'ophtalmologie et accroîtra son service de bio-évaluation.

Stat, en plus de la clinique

du métro, en possède deux autres: l'une à Montréal, rue Hochelaga, l'autre à Longueuil, au 2025, rue Limoges, dans la paroisse Notre-Dame-de-Fatima.

Une idée, un homme...

Le Dr Normand Rainville, fondateur et président de la Clinique médicale Stat, pratique la médecine générale depuis 1939.

Né à Granby, il a fait ses études médicales à l'Université de Montréal.

Il a été attaché au gouvernement provincial et à la ville de Montréal, en médecine préventive. Sa pratique hospitalière s'est effectuée à l'hôpital Santa Cabrini, à l'hôpital Maisonneuve de Montréal, à l'hôpital général d'Ottawa et au Centre hospitalier Sacre-Coeur de Hull.

En 1969, il a participé à la mise sur pied du cours de conditionnement physique et de médecine préventive au Centre culturel et sportif de Montréal ainsi qu'à la Palestrenationale.

En 1970, il a travaillé à l'ouverture du premier laboratoire privé de physiologie de l'exercice au Québec, au sein de l'Institut Domus Medica dont il est l'un des fondateurs.

En 1972, il fonde et dirige Bio-Sports Canada, organisme à but non lucratif visant à rendre possible l'acheminement de la prescription médicale de l'exercice, dans un concept de médecine préventive et sportive.

La même année, il fonde la Clinique médicale Stat à Hull. Cette clinique a par la suite changé de direction et de nom, le Dr Rainville s'étant amené à Montréal.

C'est en 1974 qu'il fonde les Cliniques médicales Stat, la première au métro puis deux autres, par la suite: l'une à Longueuil, rue Limoges, l'autre à Montréal, rue Hochelaga.

Le Dr Rainville est également, depuis l'an dernier, président du comité de planification des soins de santé pour la Rive sud au sein de l'Association pour le progrès de la Rive sud.



Trois réceptionnistes s'affairent sans arrêt à prendre les noms des patients qui se présentent à la clinique à un rythme quotidien presque constant.

photos J. Y. Lefebvre, LA PRESSE

Services polyvalents de la clinique du métro

par Germain TARDIF

La clinique Stat du métro de Longueuil offre au public les services médicaux suivants:

- consultation sans rendez-vous dans les cas d'urgence;
- consultation à v e c rendez-vous à brève échéance, dans les cas nécessitant un spécialiste;
- médecine générale et familiale;
- bio-évaluation;
- médecine industrielle et d'assurance;
- m é d e c i n spécialisée dans diverses disciplines;
- médecine préventive.

Médecine familiale

Répartis en trois équipes par jour, trois ou quatre omnipraticiens sont sur place en même temps (parfois plus) pour répondre aux cas d'urgence ou aux consultations.

Les omnipraticiens offrent le service de médecin de famille en ce sens que chacun d'eux peut être le médecin personnel du patient ou de

sa famille et les suivre médicalement.

C'est là l'une des caractéristiques qui tend de plus en plus à disparaître, dans la médecine d'aujourd'hui, depuis la restructuration des services de santé par le gouvernement.

La Rive sud se trouve donc privilégiée à ce point de vue.

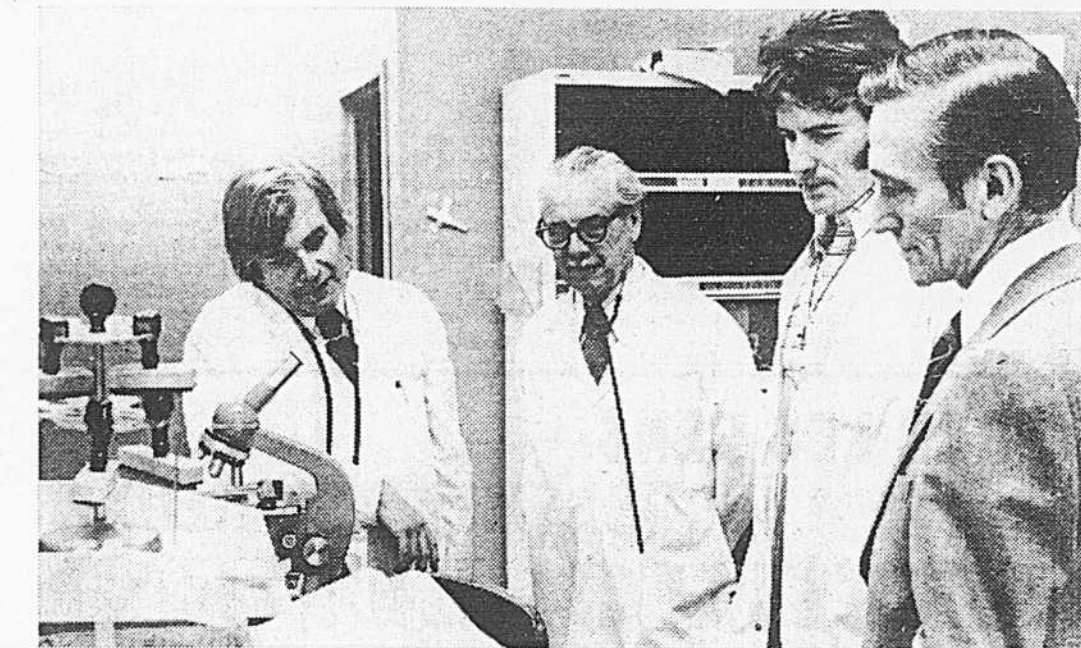
Lorsque les patients ont besoin de spécialistes, ceux-ci sont accessibles sur place et à court terme. Des rendez-vous peuvent se faire en moins d'une semaine.

La clinique offre aussi des services d'évaluation aux industries et aux compagnies d'assurance, moyennant entente préalable.

Bio-évaluation

Elle possède, depuis sa fondation, un service de bio-évaluation qui ne cesse de progresser. Ce service sert à étudier, non seulement les cas d'insuffisance c o r o n a r i e n n e mais également l'aptitude à l'effort des êtres humains.

Ce service ne s'adresse



Quatre des quelque 80 médecins qui forment le personnel médical de la clinique Stat: dans l'ordre habituel, le Dr Normand Rainville, président et fondateur de Stat; le Dr Yves Chaput, gastro-entérologue; le Dr Paul-André Pelletier, omnipraticien; et le Dr Jean Lemire, psychiatre.

donc pas seulement aux cardiaques mais aussi bien aux athlètes ou aux gens qui

veulent faire des exercices physiques et veulent savoir jusqu'où ils peuvent aller.

La clinique a fait l'acquisition, récemment, d'un "tapis roulant" qui sert à mesurer

les fonctions musculaires et respiratoires ainsi que les fonctions cardio-vasculaires.

1976 COMET 2 portes
Moteur 6 cylindres, 200 pc. cu., intérieur spécial, transmission manuelle.

***\$3,499**

1976 MONARCH 2 portes
Moteur 6 cylindres, transmission manuelle, pneus radiaux.

***\$4,099**

1976 MONTEGO 2 portes
Servodirection, servofreins à disques, pneus H78 x 15, transmission automatique.

***\$4,475**

POUR UN TEMPS LIMITÉ

**BONI
\$300**

* Si vous êtes le propriétaire original d'un produit Ford ou Mercury 1971-72 ou 73, que vous donnez en échange.

* Que vous achetiez une voiture neuve de marque Comet, Monarch ou Montego 1976.



PIERRE
BRAULT
AUTOMOBILE LTEE

142 Boul. TASCHEREAU
GREENFIELD PARK
671-6115

Désormais tout se fera en assemblée publique

par Lucien Rivard

Il n'y aura plus de caucus à Greenfield Park. Par contre, il y aura désormais deux assemblées publiques par mois et tous les sujets devant faire l'objet d'une étude du conseil seront étudiés publiquement.

La décision d'abolir les caucus, qui a été prise lors du dernier... caucus, a été transmise aux citoyens lors

de la dernière assemblée du conseil.

Pour combler la partie du travail qui était, ou devait être faite lors de ces réunions en caucus, il a été décidé d'ajouter une deuxième assemblée publique qui se tiendra le quatrième jeudi de chaque mois. Auparavant, Greenfield Park ne tenait qu'une assemblée mensuelle, soit le deuxième jeudi du mois.

C'est à la demande des quatre conseillers indépendants, MM. Paulin Hovington, Guy Henri, Len Davis et Claude Lafrenière, que les caucus ont été abolis et que l'administration municipale de Greenfield Park a décidé de prendre toutes ses décisions au vu et au su des contribuables.

On a toutefois noté que l'on ferait exception pour les cas personnels qu'il devien-

draient peut-être un peu délicat de traiter publiquement. Ce sera les seuls cas qui amèneront les membres du conseil à se retirer pour discuter mais pour ensuite revenir faire connaître publiquement leur décision.

Cette façon de procéder aura évidemment comme effet principal d'allonger considérablement la durée des assemblées publiques. On a toutefois convenu que

celles-ci ne dépasseraient pas minuit, heure limite au-delà de laquelle on décrèterait un ajournement.

Deux des conseillers qui ont réclamé l'abolition des caucus pour siéger au grand jour ont signalé que cette façon de procéder sera plus démocratique parce qu'en caucus les règles du jeu n'étaient pas respectées.

En même temps que l'on prenait cette décision, il a également été convenu de déplacer de la fin au début de l'assemblée la période d'intervention du public.

Les citoyens pourront ainsi faire connaître leurs vues sur les sujets à l'ordre du jour "avant" que le conseil

n'ait déjà pris une décision sur la question.

Cette période d'intervention du public a toutefois été limitée à 30 minutes et les intervenants n'auront droit de s'exprimer qu'une seule fois, à moins que plus personne ne prenne la parole avant l'expiration des 30 minutes.

Un vieux citoyen de Greenfield Park, habitué des assemblées du conseil, s'est élevé contre la limitation du droit des citoyens à s'exprimer.

"On ne devrait pas limiter la période d'intervention des payeurs de taxes", a-t-il dit, en réclamant également que l'on puisse également s'exprimer en d'autres moments de l'assemblée.

Agrandissement terminé chez Elite Métal Ltée

par Jean-Guy Duguay

La compagnie Elite Métal Ltée de Boucherville, spécialisée dans la fabrication de charpentes métalliques et dans les métaux ouvrés, vient tout juste de compléter l'agrandissement de son usine située dans le parc industriel de cette ville.

Ces travaux ont nécessité une mise de fonds de \$280,000 et la Société pour le développement industriel du Québec a participé à ce projet en assumant une partie des intérêts de cet emprunt jusqu'à concurrence de \$44,800. Certains avantages fiscaux, se chiffrent à \$10,100, ont aussi été consentis à la compagnie en vertu de la loi 21.

Elite Métal a entrepris de se diversifier, et fabrique de plus en plus de composants pour certaines unités de con-

trôle de la pollution par la fumée industrielle et de la pollution par le bruit, et selon M. Normand Hogues, le gérant général.

En plus d'avoir agrandi l'usine, l'entreprise a acheté quelques pièces de machinerie: une presse, une cisaille et une plieuse. On a aussi installé de nouveaux ponts roulants, permettant de manipuler de plus lourds fardeaux.

La compagnie, qui employait 75 ouvriers, verra bientôt sa liste de paye passer à 100.

La demande de plus en plus grande pour l'équipement de contrôle de la pollution, permettra à cette usine de Boucherville de continuer son expansion, parce qu'on s'attend d'obtenir de plus en plus de sous-traitants des spécialistes en ce domaine, d'ajouter M. Hogues.

POUR LES GENS DOUBLEMENT SÉRIEUX... VOLVO ET LEMENN

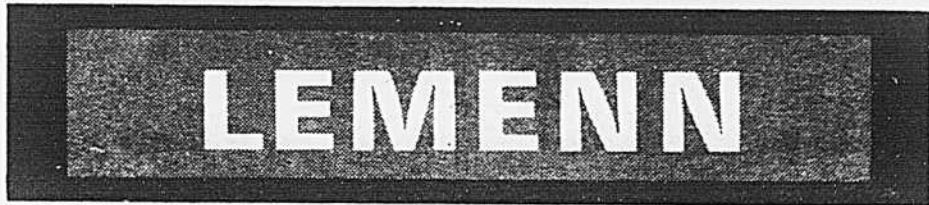


Chaque Volvo 240 est dotée de plusieurs caractéristiques standard dont le tout forme un équipement des plus complets, comprenant entre autres, un moteur à cames en tête, souple et silencieux et alimenté par injection de carburant, une transmission manuelle à 4 rapports, des servofreins à disque sur les 4 roues, une direction à crémaillère, des pneus radiaux ceinturés d'acier ainsi que des sièges baquets avant conçus par des spécialistes en orthopédie et munis d'un appui réglable au bas du dossier pour supporter le creux des reins. Pour surpasser ce standard, vous pouvez toujours commander en option l'air climatisé, la vitesse surmultipliée, ainsi que la servodirection et la transmission automatique. (La servodirection fait partie de l'équipement standard de la station.)

M. Ralph Ross, gérant de service chez LEMENN AUTOMOBILE LTÉE, a gagné la mention Excellence de service chez les concessionnaires Volvo du Canada.

Ce prix n'est distribué qu'une fois par an chez trois concessionnaires à travers le Canada. Nous sommes heureux de retrouver un de nos concitoyens parmi ces méritants. M. Ross a commencé sa carrière comme apprenti chez LEMENN AUTOMOBILE LTÉE après avoir gradué de l'école technique de Montréal en 1963.

Il fut promu gérant de service en 1972 et est considéré comme un spécialiste dans les voitures Volvo, Jaguar, Austin, Triumph. Il s'est toujours dévoué pour apporter à sa clientèle un service efficace et attentionné.



VOLVO-RIVE SUD

3839 BOUL. TASCHEREAU

(Face aux Galeries Taschereau)

ST-HUBERT
678-1220



N'OUBLIEZ PAS QUE NOUS POUVONS VOUS OFFRIR DES PLANS DE LOCATION

POUR COMMANDER
UNE PETITE ANNONCE DANS

la presse
rive sud
285-7236



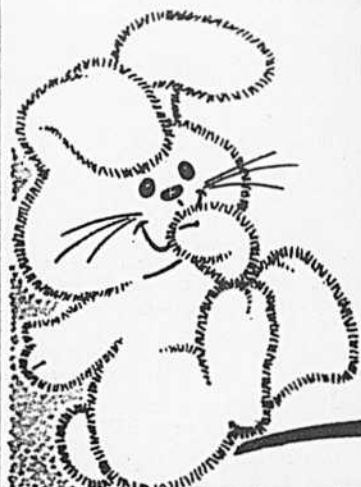
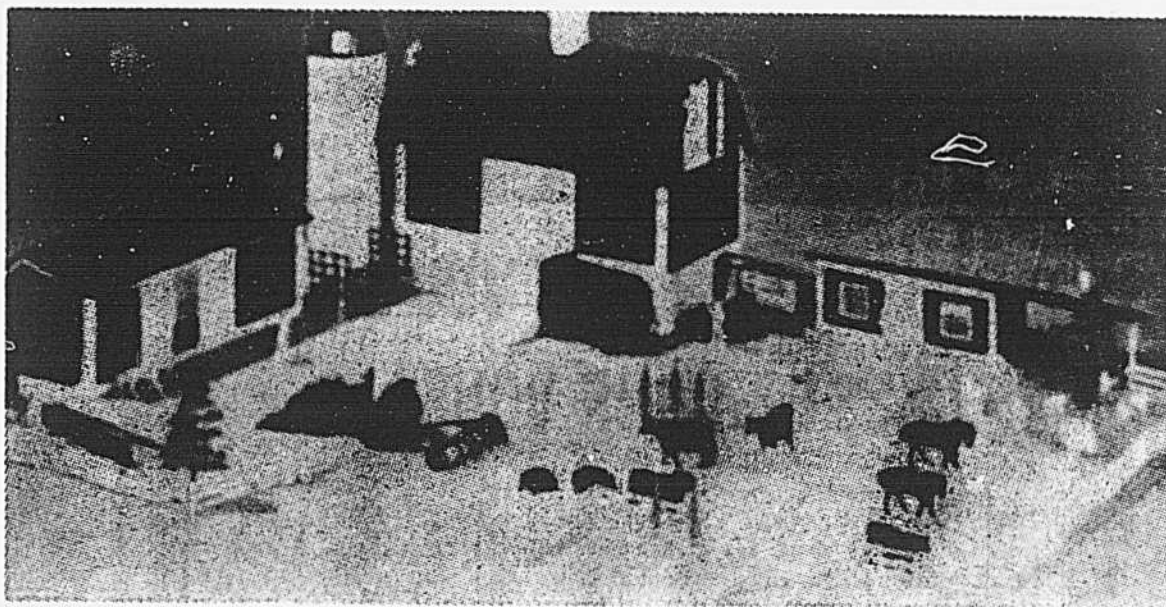
PLACE DÉSORMEAUX

2877, chemin CHAMBLY, Longueuil



AMENEZ LES ENFANTS,

VOIR...



JOYEUSES

Pâques

À TOUS NOS
CLIENTS ET AMIS

Joyeuses Pâques à tous nos
clients et aussi de la part de la
direction de Place Désormeaux
et de tous les marchands.



LA FERME DE PÂQUES

DU 12 AU 17
AVRIL 1976



«La débarque va continuer...»

par Denis LAVOIE

Le chrétien, témoin d'une FOI millénaire, vit dans l'angoisse, car il n'y a pas de foi sans interrogation, soutient le sociologue Fernand Dumont, qui voit dans la crise de valeur traversée par le Québec, la perte du caractère dramatique du christianisme.

"La débarque va continuer et on va être de moins en moins nombreux" signalait pour sa part Jacques Grand-Maison, qui croit que le Québec aurait plutôt besoin de spiritualité que de politique.

Et pour Mgr Coderre, la foi chrétienne dont ses père et mère furent les premiers à lui rendre témoignage, c'est l'Amour qui doit pro-

duire de grandes choses, mais qui demeure fragile, car "il ne faut pas aimer pour soi mais pour les autres", affirmait Mgr Coderre, marqué par l'idée que la foi s'est se donner à quelqu'un, à Jésus-Christ.

Tels sont succinctement résumés, les trois témoignages qui furent livrés à la fin du troisième congrès diocésain des Conseils paroissiaux de pastorale du diocèse de Saint-Jean-de-Québec.

La famille

De ces témoignages sur les convictions de fond de trois chrétiens en situation, engagés dans l'Eglise, il se dégage une primauté de la famille comme lieu privilégié de transmission de cette foi chrétienne, enracinée

chez nous grâce au courage des 60.000 colons qui ont fait un peuple, comme l'affirmait le prêtre Jacques Grand-Maison, engagé dans le milieu ouvrier depuis une vingtaine d'années.

Mais dans cette société où la "révolution tranquille" n'a pas été faite officiellement par des chrétiens, selon Fernand Dumont, la famille paraît s'effriter, comme l'expliquait MM. Dumont et Grand-Maison dans leurs communications sur "L'Eglise et la société d'ici" et "L'homme et le croyant d'ici" au cours de la présente décennie 1970-80.

Les deux conférenciers ont mis en lumière les problèmes de cette société de l'éphémère, selon Grand-Mai-

son, qui a vu les chrétiens ouvriers des années 50 devenir des ouvriers tout court. Et on se sent tout nu dans cette société extrêmement organisée, qui nous amène à abandonner les enfants à l'école, à ceux qui savent, comme le mentionnait Fernand Dumont.

Mais "quand un père et une mère savent aimer, ils peuvent embellir et unifier la vie", affirmait avec beaucoup de conviction et dans des termes très faciles et imagés, Mgr Gérard-Marie Coderre.

Témoins... chez-nous

Plus de 460 personnes, représentant près de la moitié des paroisses du diocèse, étaient inscrites à ce troisième congrès qui se dérou-

lait au Cégep Edouard-Montpetit dimanche.

Ces pères et mères de famille ont écouté religieusement les communications de MM. Dumont et Grand-Maison, qui devaient les amener à réfléchir sur le contexte d'une société en crise, à l'intérieur de laquelle s'inscrit la petite société chrétienne qui doit lutter contre les utopies du progrès pour sauvegarder les grandes questions de l'homme, selon Fernand Dumont.

Pour ces témoins, membres d'un Conseil paroissial de pastorale, le témoignage

premier de la Bible doit s'inscrire dans la vie de tous les jours, dans cette société qui ne s'identifie plus guère au chrétien, ainsi que le laissaient bien voir les exposés qui servaient d'amorce à la réflexion et devaient poursuivre toute une journée, ce groupe de chrétiens engagés dans leur communauté.

Ces chrétiens d'ici se sont donc interrogés sur la place que peut encore occuper l'Eglise au sein d'une société confrontée par des problèmes de progrès, de consommation et d'organisation.

Boucherville devra quand même payer \$19,238 à la CTRS

par Gilbert LAVOIE

Même après avoir eu gain de cause auprès du conseil des maires sur le principe d'une révision et même d'un plafonnement de sa quote-part à la Commission de Transport de la Rive sud, la ville de Boucherville recevra bientôt un avis de quote-part de la CTRS l'invitant à déboursier la somme de \$19,238.30 pour sa partie du déficit d'administration de l'organisme en 1975.

Cette situation fait suite à la résolution adoptée mardi dernier par le conseil de cette ville, qui a demandé purement et simplement qu'on abolisse sa quote-part à la Commission de Transport tant que celle-ci ne sera pas en mesure de donner des services de transport en commun dans cette partie du territoire.

Les commissaires de la CTRS, qui devaient étudier jeudi dernier la demande de révision ou de plafonnement de la quote-part de Boucherville formulée par le conseil des maires, ont décidé de maintenir le statu quo sur cette question, étant donné que la résolution adoptée deux jours plus

tôt par le conseil de la municipalité rejetait à toutes fins utiles le principe d'une quote-part, même plafonnée.

"Si Boucherville avait accepté de payer sa quote-part ainsi réduite, on aurait été moralement obligé de demander une modification à la Commission municipale", a expliqué l'un des commissaires, le maire Marcel Robidas de Longueuil. "Mais on n'a pas de modifications à faire, puisque Boucherville s'est tournée de bord et ne veut plus accepter la résolution du conseil des maires", a-t-il conclu.

Bref, si la Commission municipale accepte la répartition du déficit présenté il y a deux semaines au conseil des maires, Boucherville recevra bientôt un avis de quote-part de \$19,000. Comme l'an dernier, le conseil refusera probablement de payer, mais la CTRS a déjà préparé un projet de modification à sa loi, qui s'il est présenté et adopté à Québec lui donnera les pouvoirs nécessaires pour aller chercher les sommes qui lui sont dues.

Essayez l'une de nos voitures et laissez-nous vous :

- Payer une partie de la note pour dîner
- Faire économiser à la location d'une voiture
- Offrir des prix réduits sur des produits de qualité

et ce n'est pas fini



Passez nous voir pour essayer sans aucune obligation, l'une de nos voitures ou l'un de nos camions légers de 1976; recevez du même coup votre carnet gratis de coupons bonis GM. Ces coupons donnent droit à

des bonis spéciaux ou à des prix réduits à l'achat de certains produits ou pour assister à des festivals de renom. Passez aujourd'hui pour le grand essai de conduite GM.



GIBEAULT

AUTOMOBILES Ltée

150 BOUL. TASCHEREAU
LA PRAIRIE 659-5471



devenez un pilote d'essai GM

POUR COMMANDER
UNE PETITE ANNONCE DANS

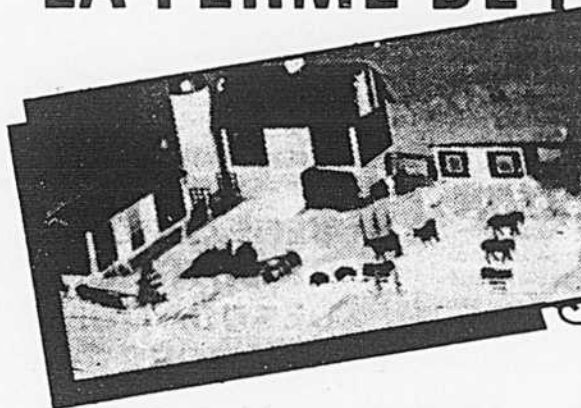
la presse
rive sud
285-7236



PLACE PORTOBELLO

7250, boul. Taschereau, Brossard
Tél. 692-5090

**VOUS INVITE À VOIR
LA FERME DE PÂQUES**



**DU
12 AU 17 avril 1976**

La direction et les marchands
DE PLACE PORTOBELLO
souhaitent de
JOYEUSES PÂQUES
à tous leurs clients et amis



Longueuil remplace ses sens uniques dans l'est, par des blocs de béton

par Andrée LEBEL

Devant le nombre grandissant des enfants en difficulté à l'école, les parents éprouvent le besoin de se regrouper afin d'évaluer les actions possibles. Par ailleurs, les spécialistes peuvent bien peu

sans la collaboration des parents.

C'est ainsi qu'à la commission scolaire de Brossard, un comité de parents parallèle vient de naître sous l'impulsion des spécialistes. Travailant en collaboration

avec la commission scolaire, ce comité s'intéresse exclusivement au problème de l'adaptation scolaire. Son principal objectif est de sensibiliser les gens (autant les professeurs que les parents) aux problèmes spécifiques de l'enfant en difficulté.

"Alors que les spécialistes devraient agir comme personnes ressources auprès des parents pour aider ces derniers à surmonter les problèmes de leurs enfants, trop souvent ce sont les spécialistes qui établissent les lignes de conduite", commente M.

Guy René, responsable de l'adaptation scolaire à la commission scolaire de Brossard.

"Ce sont les parents qui ont les solutions en main" de poursuivre M. René. "Pourtant, trop peu de parents collaborent vraiment.

Il faut trouver les moyens de les sensibiliser pour qu'ils deviennent des catalyseurs dans leur milieu."

Un colloque a été organisé pour le samedi 22 mai à l'école Marie-Victorin de Brossard. Le thème "Comment mieux connaître les difficultés de l'enfant donnera lieu à des échanges entre spécialistes et parents.

Tous les parents sont invités, qu'ils aient ou non des enfants en difficultés à l'école. Il arrive assez souvent que des enfants soient partiellement intégrés au milieu scolaire mais éprouvent des difficultés à la maison.

La commission scolaire de Brossard offre de nombreux services aux enfants en difficulté mais souvent les parents ne sont pas informés adéquatement. Chaque parent ayant un enfant avec des problèmes se sent seul et isolé. Le but du comité de parents parallèle est justement de rassembler les parents et favoriser le dialogue.

Colloque sur les difficultés de l'enfant à la CS-Brossard

par Gilbert LAVOIE

Nouvelle étape dans la controverse autour des sens uniques dans le quadrilatère Roland-Therrien, Chemin Chambly, de Gentilly et Jacques-Cartier, la ville de Longueuil a décidé d'abolir ces sens uniques et de fermer le mail central du boulevard Jacques-Cartier à la hauteur des rues Gamache et Périgny, avec les blocs de béton.

Résultat: les résidents du quartier situé au sud du boulevard Jacques-Cartier ne pourront plus l'utiliser pour se rendre au Chemin Chambly, et ils ne pourront plus le traverser à partir de Périgny pour rejoindre la rue Gamache du côté nord. La ville répond ainsi aux demandes des résidents de l'unité de voisinage numéro six, située au nord de Jacques-Cartier, qui se plaignent du trop grand nombre d'automobilistes qui utilisent

la rue Gamache, à caractère résidentiel, pour se diriger vers le nord.

C'est d'ailleurs cette situation qui avait amené le service de la circulation à créer des sens uniques plusieurs rues de ce quartier, afin d'y contrer l'afflux d'automobilistes en provenance de l'extérieur. Ces mêmes automobilistes avaient protesté, réunissant quelque 250 noms sur une pétition pour réclamer l'abolition des sens uniques.

Cette fois, ce sont les résidents du quartier qui viennent de riposter, réunissant à leur tour 295 noms sur une autre pétition, pour demander à tout le moins qu'on bloque la rue Gamache aux automobilistes provenant des quartiers situés au sud du boulevard Jacques-Cartier.

Le conseil leur a donné raison par une mesure temporaire qui consiste à fer-

mer le mail central du boulevard Jacques-Cartier, ce qui forcera les résidents des quartiers sud à tourner à droite en sortant de Périgny, et à emprunter le boulevard Raoand-Therrien.

Ainsi en ont décidé les élus, "jusqu'à la prochaine pétition" a toutefois fait remarquer le conseiller André Letourneau, qui commence, avec plusieurs de ses collègues, à se poser des questions sur la fermeté de l'administration municipale de Longueuil.

Marche des étudiants

par Andrée LEBEL

Les étudiants en ont assez d'être la cible de toutes les controverses dans le monde de l'éducation. C'est pourquoi ils ont organisé une marche symbolique mercredi dernier.

L'initiative revient à une soixantaine d'étudiants de la polyvalente Pierre-Dupuy qui ont prié leurs camarades de sortir de l'école. Ils se sont ensuite rendus à la polyvalente Jacques-Rousseau, au Collège de Longueuil, à la polyvalente Gérard-Filion et finalement devant les bureaux du gouvernement, place Charles-Lemoyne.

Des policiers prenaient place devant chaque école visitée afin d'empêcher les étudiants d'entrer. Toutefois grâce à un système de haut-parleurs, le message a pu être diffusé et un certain nombre d'étudiants se sont joints au premier groupe.

Cette marche symbolique se voulait un appui aux enseignants et aux employés

de soutien dans leurs négociations. Par ailleurs, il fallait y voir aussi une autre mesure de pression pour forcer le gouvernement à accélérer les négociations, avant la loi 23.

Les étudiants se disent profondément inquiets du résultat de leur année scolaire. Principalement ceux du secondaire V et du cégep dont le résultat d'une session peut avoir des répercussions sur leur avenir.

Les étudiants qui n'ont pas participé à la marche ont eu des cours toute la journée dans leurs écoles respectives.

La Presse
public
plus de
petites
annonces
que tous
les autres
quotidiens
français
de
Montréal
ensemble?

ENEZ PROFITER
DE NOTRE OFFRE
DE LOCATION
D'AUTOS!

LOCATION



Nous pouvons vous louer une auto à un prix incroyablement bas. Pourquoi? Nous faisons partie de la plus importante organisation de location d'autos au monde. C'est pourquoi nous pouvons également vous faire de bons prix sur les voitures d'occasion.

De plus, nos techniciens formés en usine s'occupent de garder votre véhicule loué en bon état.

La location vous permet de simplifier votre comptabilité de taxes, de prévoir les coûts occasionnés par votre voiture et vous éviter les ennuis de l'entretien.

Laissez-nous vous établir un plan de location modique s'ajustant parfaitement à vos besoins.

Boisvert
AUTO
LOCATIONS

2, boulevard Marie-Victorin, Boucherville
655-1301

la presse
LE GOÛT DE VOYAGER.

service A LA CARTE
la presse
LAVAL
Tél.: 285-7233

LAVALLÉE, BRASSARD & ASSOCIÉS
Comptables agréés
6955, boul. Taschereau
Brossard, Québec. Tél.: 656-3630

URGENCE 678-0671
HONORAIRES PAYÉS PAR LA RÉGIE
9h.00 à 9h.00 SEMAINE
10h.00 à 6h.00 SAMEDI ET DIMANCHE
Sans rendez-vous - radiologie attenante
Médecin en permanence - chirurgie mineure
URGENCE MÉDICALE LAPINIÈRE
2425 RUE LAPINIÈRE, BROSSARD

Pour vos travaux d'imprimerie consultez
JEAN-JACQUES BOURDEAU
Conseiller en Communications graphiques
Spécialité: Revues, catalogues, brochures, volumes, circulaires, feuillets, publicitaires.
Bureau: (514) 279-4571
Résidence: (514) 659-1258

JACQUES FILION ASSURANCE INC.
5385 CH. CHAMBLY, ST-HUBERT, CO. TAILLON, P.Q. J3Y 3N9
656-0222 861-5117
JACQUES FILION

Le comité d'école: son rôle doit être repensé

par **Andrée LEBEL**

"Il est nécessaire de repenser le rôle des comités d'école; il faut améliorer l'information aux parents et il y a lieu d'amender la loi et les règlements qui régissent les conclusions du mémoire du comité de parents de la Commission scolaire St-Exupéry. Le mémoire portant sur le rôle et le fonctionnement des comités d'école et de parents a été présenté au ministère de l'Éducation, la semaine dernière.

L'idée d'un tel mémoire est née en octobre dernier lors du colloque des membres des comités d'école de St-Exupéry. Un comité a ensuite été formé et a procédé à un diagnostic des problèmes des comités d'école et de parents.

Dans certains cas on s'est aperçu que les comités d'école sont une structure imposée et les parents n'ont pas encore réussi à briser la méfiance des autorités scolaires ou du corps professoral. "Les comités d'école sont consultatifs; pourtant, en bien des endroits, on ne les consulte jamais, ou encore, on les consulte mal ou sur des problèmes de seconde importance" dit le rapport.

Par la force des choses, certains de ces comités sont devenus des comités de griefs, des clubs de bienfaisance ou encore des bailleurs de fonds pour les activités parascolaires.

Au niveau des conséquences de cette situation on remarque un sentiment d'impuissance qui paralyse les meilleures volontés. Le comité de parents suggère donc au MEQ d'amender la législation et la réglementation des comités d'école et de parents de façon à ce que l'on expérimente de nouveaux modes de participation des parents, allant de la consultation à la cogestion.

Le comité recommande aussi qu'une campagne provinciale de publicité soit menée en début d'année scolaire en vue de sensibiliser les parents à la vie de l'école. Par ailleurs, le MEQ pourrait mettre à la disposition des comités d'école et de parents des instruments de formation et d'animation leur permettant de jouer pleinement leur rôle d'information auprès des parents.

Comme amendements à la loi, on suggère que le comité d'école porte le nom de comité des parents et l'actuel comité de parents le nom de comité central des parents pour une meilleure compréhension du public.

"Le mandat des membres qui est présentement de un an devrait être porté à deux ans pour un travail plus efficace" souligne Mme Lise Marcotte. A St-Exupéry on compte présentement environ 30 p. cent des mandats qui

sont renouvelés pour une deuxième année, ce qui tout compte fait n'est pas si mal. Tout de même, une période d'information ou de formation devrait être obligatoire pour tout nouveau membre d'un comité d'école.

La deuxième partie de ce rapport sera présentée vers la mi-mai. On s'attardera entre autres aux mécanismes de communication entre les comités d'école et la Fédération des comités de parents ainsi qu'avec le Conseil supérieur de l'Éducation. "Il y a présentement un manque flagrant de communication" dit Mme Lise Marcotte.

Le comité de parents de la commission scolaire St-Exupéry espère que les autres comités de la région appuieront son mémoire afin de lui donner encore plus de crédibilité. Le souhait est aussi émis que le MEQ en tienne compte.

Offrez le BOUQUET PANIER DE PÂQUES de FTD

Offrir toute la poésie de fraîches fleurs du printemps... la meilleure façon d'offrir vos souhaits de Pâques. Votre fleuriste FTD le fera parvenir presque n'importe où, par télégramme, à la manière FTD. (Plusieurs fleuristes FTD acceptent la carte American Express et les autres importantes cartes de crédit). A Pâques, offrez le panier d'amour... le panier tissé et brodé FTD. N'oubliez pas! Dites FTD... pour excellence.

Habituellement offert à moins de **\$1500***

FERME FLORALE FLEURISTE BISAILLON & FILS INC.,

2190, boul. Laurier, Saint-Bruno, Québec
Tél. 653-0193



A titre de commerçant indépendant, chaque fleuriste FTD établit ses propres prix.

Service de livraison
Ouvert: du lundi au dimanche
inclusivement 9h à 6h
Vendredi de 9h à 9h



Vivez une Fordaventure

Si vous êtes un propriétaire original d'une voiture ou camion léger — années 1971-72-73 — et construit par Ford Motors, nous vous donnons



que la valeur actuelle de votre véhicule en échange pour une de nos voitures ou camions légers neufs 1975-1976 de votre choix.

(Cette offre est valable jusqu'au 10 mai 1976)



En vertu du programme Ford vous pouvez maintenant obtenir

OBTENEZ PLUS, PASSEZ À L'ACTION ET ÉCONOMISEZ DÈS AUJOURD'HUI

Vivez une "FORDAVENTURE" chez

esoudy
AUTOMOBILE INC.

1840 Chemin Chambly, Chambly

Tél.: 861-2914/658-8703

POUR COMMANDER
UNE PETITE ANNONCE DANS

La presse **five sud**
285-7236

**SPECIAL
60
CAMIONS
USAGÉS**

Boîte 18 pieds
de 1963 à 1970
Pour un meilleur achat appeler:
J.P. LECLAIRE
RICHLER TRUCK CENTRE
7601, Côte-de-Liesse, Montréal
342-3220



VINGENT

Joyeuses Pâques
à tous nos clients
et amis de la
Rive sud

Lundi de Pâques
19 avril 1976
nos magasins seront fermés

Nous profitons de l'occasion pour
remercier notre clientèle de son
encouragement assidu.

LA DIRECTION

OEUF
CATAGORE
"GIVELI"
"GROSS"
18 saveurs assorties
(Limite 5 douzaine)
79c

Mélanges à gâteaux assortis
"DUNCAN HINES"
18 saveurs au choix
(Limite 5 par client)
Bte 12 à 19 oz
59c

Papier mouchoir 3 plis
"FACELLE ROYALE"
Petite boîte, blanc,
rose, jaune,ilas
Bte 60
4/\$1.00

Eau minérale naturelle
"MONTCLAIR"
Bout. 30 oz
3/\$1.00

Détersif en poudre
"BOLD"
(Limite 2 par client)
Bte 10 lb
\$3.79

JUS DE TOMATE
FANTAISIE
"LIBBY"
Bte 48 oz
59c

JUS DE POMME
VITAMINE
"MONT ROUGE"
Bte 48 oz
59c

SHORTENING
"CRISCO"
Bte 1 lb
SPECIAL **59c**

Farine tout usage
"ROBIN HOOD"
Sac 5 lb
92c

Farine tout usage
"ROBIN HOOD"
MENTION
Sac 7 lb
\$1.19

FROMAGE
CANADIEN
tranche single
"KRAFT"
Pqt 2 lb
\$2.57

HUILE
VÉGÉTALE
"CRISCO"
BOUT. 48 oz
\$1.89

Sauce aux canneberges
"OCEAN SPRAY"
entieres, Gelee
BTE 14 oz
54c

Papier aluminium
"ALCAN"
18" x 25"
97c

BOISSON
PREPAREE
"SCHWARTZ"
Pot 16 oz
39c

BOISSON
GAZEUSE
"COCA COLA"
Bouteille retournable
(+ dépôt)
x 10 o
89c

MARGARINE
MOLLE
100% HUILE VÉGÉTALE
"THIBEAULT"
(Limite 5 par client)
Cont. 1 lb
59c

FESSE DE JAMBON
prêt à servir
1 bout ou l'autre
"MAPLE LEAF"
\$1.08
la lb

JEUNE DINDE
CATÉGORIE "A"
évis cérée
C.O.V.
"Flamingo"
de 5 a 10 lb
68c
la lb

ASPERGES
FRAICHES
de Californie
Canada no 1
59c
la lb

CAROTTES
CELLO
Culture du Québec
Canada no 1
5 LB POUR 45c

BOISSONS
GAZEUSES ASSORTIES
"ALLAN"
Bouteille retournable
(+ dépôt)
12 essences
au choix
BOUT
30 oz
4/\$1.00

BEURRE DE CRÈMERIE
de première qualité
"VINGENT"
(Limite 5 lb par client)
Cont. 1 lb
99c

**QUALITÉ
BAS PRIX
SERVICE
COURTOIS**

HEURES
D'AFFAIRES:
LUNDI - MARDI - MERCREDI
11 h - 10 h
JEUDI - VENDREDI
11 h - 10 h
SAMEDI
11 h - 10 h

Nous nous réservons le droit de limiter les quantités dans tous les rayons et de corriger les prix indiqués en cas d'une erreur d'impression.
Aucun dépôt et no. de serv.
Spécial 1976 du 17 avril 1976 inclusivement.

7 MAGASINS POUR MIEUX VOUS SERVIR

- 2788, rue de Lyon, Longueuil
- 600, boulevard Sainte-Foy, Longueuil
- 189, rue Saint-Jean, Longueuil
- 2500, boulevard Taschereau, Ville Lemoyne
- 3130, montée Saint-Hubert, Saint-Hubert
- 67, rue Rabastienne, Saint-Bruno
- 280, Forc Saint-Louis, Place la Seigneurie, Boucherville

CRÈME GLACÉE
ESSENCES ASSORTIES
"BANQUET"
CONT. PLAST. 2 LITRES
\$1.39

MOINS CHÈRE QU'UNE RABBIT, RAPIDE COMME UNE CIVIC, ELLE A UN SIÈGE ARRIÈRE PLUS LARGE QUE CELUI D'UNE PACER.

SPECIAL
QUELQUES AUTRES MODELES
1975
A PRIX RÉDUITS



LA RENAULT 5 EST ARRIVÉE. FAITES-EN L'ESSAI CHEZ

**CENTRE RENAULT DE LA RIVE SUD
PARIS AUTO INC.**

825, BOUL. TASCHEREAU, GREENFIELD PARK
875-6857 672-6660

Premier appel pour la conservation de l'eau

par Germain TARDIF

La ville de Longueuil a l'intention d'organiser une double campagne de sécurité routière et de conservation de l'eau, au début de mai, auprès des écoliers.

Le maire Marcel Robidas a précisé que l'exécution de ce projet supposera la participation des écoles et la formation de comités dans chacune d'elles, lesquels se chargeront de mettre au point un programme d'activités.

La campagne comprendra des concours de dessins et de rédaction sur la sécurité routière, notamment en bicyclette, et sur la conservation de l'eau.

La ville consacra un certain montant d'argent pour financer la campagne et pour la distribution de prix aux jeunes concurrents, prix qui pourraient être des bicyclettes ou autres articles

susceptibles d'intéresser les jeunes.

M. Robidas a rappelé qu'une campagne avait été entreprise dans les années 60, dans les écoles, au sujet de la conservation de l'eau.

"Les résultats avaient été probants, de dire le maire. C'était avant la fusion de Jacques-Cartier. Nous avons constaté qu'à la suite de ces campagnes, la consommation de l'eau avait été réduite de moitié."

Le maire a déclaré qu'une campagne d'économie de l'eau revêt une grande importance, par les temps qui courent, étant donné la pénurie sérieuse d'eau potable

qu'a connue la Rive sud l'an dernier et qui pourrait bien se reproduire encore cet été.

M. Robidas a fait remarquer que plus la population s'accroît et plus la situation devient urgente.

Les propriétés résidentielles croissent en nombre, ce qui entraîne un nombre accru de gazons à entretenir. A ceci se greffent la mode récente des potagers et la multiplication des piscines privées.

M. Robidas évalue à quelque 10,000 le nombre de piscines privées à Longueuil. Certains propriétaires gar-

dent totalement ou partiellement leur eau d'une année à l'autre. D'autres vident leurs piscines chaque printemps, soit pour effectuer des réparations, soit pour les nettoyer. Il y a aussi des centaines de nouvelles piscines qui s'ajoutent sans cesse et qu'il faut remplir.

"Quand la ville passe des règlements concernant l'utilisation de l'eau, il est difficile d'en contrôler l'obéissance. Lorsque nous nous apercevons que la consommation de l'eau atteint un niveau dangereux, nous diminuons le débit, mais ces mesures, tout en atténuant la pénurie d'eau, ne résolvent pas totalement."

Un grand nombre d'enfants de Boucherville devront changer d'école l'an prochain

par Andrée LEBEL

La Commission scolaire St-Exupéry procédera à un réaménagement important de son plan d'utilisation des écoles dès septembre prochain. Le secteur le plus touché sera celui de Boucherville où un très grand nombre d'enfants auront à changer d'école. Précisons toutefois que ce remue-ménage vise à assurer une plus grande stabilité dans les années futures.

Après étude et évaluation du plan actuel d'utilisation, le comité dormi à cette fin a recommandé de réutiliser l'école Sacré-Coeur et de respecter les bassins naturels de clientèle pour chaque école.

Présentement les élèves d'un même bassin sont souvent dispersés dans plusieurs écoles. Il fallait aussi considérer la diminution de clientèle dans certaines écoles de même que les nouvelles normes issues des négociations.

Ainsi, dès septembre, chaque école élémentaire de St-Exupéry offrira des cours à tous les niveaux, de la maternelle à la sixième année inclusivement. Le nombre d'élèves sera ainsi diminué dans chaque classe et les enfants d'une même famille fréquenteront à coup sûr la même école.

Certains commissaires auraient préféré attendre avant d'adopter cette résolution. Leur principal argument était qu'il était préférable d'attendre la réponse du ministère de l'Éducation pour la construction d'une nouvelle école à Boucherville. Toutefois, compte tenu de la lenteur des fonctionnaires et du fait que l'école ne pourrait pas ouvrir avant sep-

tembre 1977, les dissidents se sont ralliés à la proposition.

Dans le secteur de St-Lambert il y aura quelques changements mineurs tandis qu'à Longueuil l'utilisation de ses écoles restera la même étant donné que la stabilité est déjà assurée. A la lumière des statistiques, on évalue à moins de 5 p. cent les déplacements d'élèves dans ce secteur et la répartition actuelle semble répondre aux besoins des familles.

Le principe qui a gouverné le nouveau plan d'utilisation est la stabilité. Les commissaires comme les parents ont exprimé le désir qu'un enfant puisse commencer et compléter son cours élémentaire dans une même école.

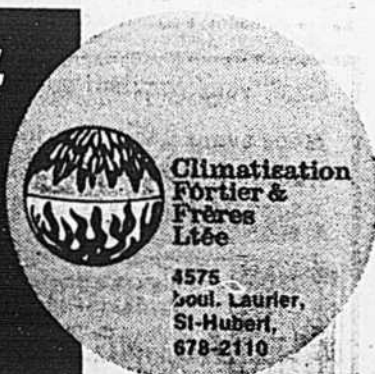
La nouvelle politique semble logique et selon les commissaires les nombreux changements de cette année éviteront les déplacements que l'on connaît chaque année.



Il nous fait plaisir de vous présenter les derniers gagnants de nos concours "PEAGES GRATUITS" et "TAXES MUNICIPALES". De gauche à droite, nous avons : Mademoiselle Rolande Marsolais de Saint-Bruno, Madame Jeannine Desjardins de Longueuil, Monsieur Luc Davignon de Saint-Lambert et Monsieur Claude Bourbeau de Saint-Hubert.

FÉLICITATIONS AUX GAGNANTS!

**commencez
l'été de
bon air
avec
LENNOX**



les p'tites nouvelles

par Germain TARDIF

Grand nettoyage

Le maire Maurice-J. King, de Greenfield Park, a officiellement proclamé la semaine du 17 au 24 mai celle du "Grand nettoyage".

Les citoyens sont donc invités à participer à cet événement printanier en faisant un effort spécial pour embellir leurs demeures.

Des loustics n'ont pas été sans faire le rapprochement avec l'enquête sur l'administration financière de la ville, demandée dans une pétition signée par 1,420 personnes et appuyée par une résolution du conseil municipal.

Pauvres chiens!

La ville de Greenfield Park avise ses contribuables qu'aucun chien ne devra quitter la propriété de son maître à moins d'être en laisse "entre le premier janvier et le 31 décembre de chaque année".

Rien n'est prévu par les règlements municipaux en dehors de cette période...

Jardinage

Toujours à Greenfield Park, le Service de la récréation est à la recherche d'un professeur bilingue qui puisse enseigner le jardinage à partir de l'automne.

Intéressés? Communiquez avec Mlle Yolande Bertrand à 678-3131.

Loiselle à la rescousse

Le député libéral du comté de Chambly aux Communes, M. Bernard Loiselle, s'est porté à la défense du gouvernement fédéral au sujet de la lutte à l'inflation.

Il a blâmé le Congrès du travail du Canada par-

ce qu'il s'oppose aux mesures prises par Ottawa et parce qu'il a entraîné 10,000 syndiqués dans une manifestation sur la colline parlementaire.

M. Loiselle affirme que ces mesures commencent à connaître des résultats positifs et cite des chiffres en ce sens dont la baisse (non constatée mais prévue) du taux d'inflation qui serait sur le point de passer de neuf à huit p. cent.

Il se dit persuadé qu'un grand nombre de Canadiens commencent à s'apercevoir que le programme fonctionne, "particulièrement les non-syndiqués et ceux qui se retrouvent en bas de l'échelle des revenus".

Une retouche

Le Conseil municipal de Longueuil a dû apporter des amendements à la résolution d'engagement du directeur de la police, hier.

La phraséologie utilisée dans le texte de la résolution adoptée au cours d'une récente réunion du conseil prêtait à confusion, sur certains points, et s'écartait quelque peu de l'entente telle que conclue avec le directeur André Gendron.

Il s'agissait tout simplement d'éclaircir certains articles de façon à ce que les clauses de l'engagement soient bien claires et nettes de part et d'autre et ne prêtent pas à ambiguïté ou confusion.

Semaine de la police

La Semaine de la police, dans la deuxième semaine du mois de mai, donnera lieu à deux événements spéciaux, au Service de la police de Longueuil.

Il y aura, tout d'abord, la collation des grades des nouveaux policiers qui ont subi avec succès leurs examens de l'Institut de police du Québec.

Puis le public sera invité à visiter le nouveau poste de police, maintenant terminé et qui sera ouvert officiellement cette semaine-là, boulevard Curé Poirier.



photo Real Saint-Jean, LA PRESSE

Ouf! Ouf! Ouf!

Pour sombrer dans la facilité et pour faire de l'humour tout aussi facile et gratuit, on aurait pu dire qu'il n'y a pas de poste de police dans les environs. Nous n'en ferons toutefois rien, parce que ce serait trop facile surtout parce qu'effectivement il n'y en a pas de poste de police. Nous ne pouvons affirmer non plus s'il y a bel et bien trois chiens parce que nous n'avons pas aperçu le moindre museau canin dans les parages. Quoi qu'il en soit, cette affiche on ne peut plus "mordante" orne l'abord du terrain d'une entreprise de Sainte-Catherine, à proximité de la Voie maritime du Saint-Laurent.

Louer vous convient peut-être mieux que d'acheter...

Nous avons un plan de location à votre portée!

Renseignez-vous dès aujourd'hui!

Vivez une **FORDAVENTURE** chez:

**LOCATION
À LONG TERME**

desourdy

LES LOCATIONS DESOURDY INC.
1840 Chemin Chambly
Tél.: 861-2914 Chambly, P.Q. 658-8703

À l'occasion de
la Fête de Pâques

boutique
La Régence Inc.,

VOUS OFFRE UN

RABAIS DE 20%

SUR SES

COSTUMES ET MANTEAUX

Parmi les costumes vous y trouverez les marques Auckie Sanft, l'exclusivité de la maison. Par la même occasion, vous trouverez chez nous un choix de tricots Edwidge, Jonfel, Rodier de Paris, Sufer de Paris dont nous avons l'exclusivité sur la Rive sud.

Boutique

La régence inc.,

Robes et vêtements sport

CENTRE D'ACHATS CLAIREVUE,
22 Clairevue, Saint-Bruno, Québec.
Tél.: 653-0811



LE CHILI D'ALLENDE

Dans le cadre de la série "Les grands explorateurs" le groupe La Laurentienne et Explo-Mundo présentent "LE CHILI" de Claude Janel. Ce film est un documentaire d'actualité sur ce pays à la situation géographique très particulière et dont on peut qualifier la situation politique d'assez explosive, depuis l'élection à la présidence de Salvador Allende en 1970 à la prise du pouvoir par Pinochet en 1973; le témoignage de Mme Allende aidera à comprendre les problèmes des femmes dans un pays en voie de développement. Claude Janel a également interviewé des Chiliens de différentes classes sociales afin de mieux faire comprendre le cauchemar de la production du cuivre dans un pays dont les ressources en devises sont tributaires de l'étranger. La présence du président Allende sur l'écran contribuera sûrement à faire com-

prendre les trois ans d'espoir qu'a connus le peuple chilien.

Ce dernier grand ciné-spectacle sera présenté demain soir, à 20h30, à l'auditorium de la polyvalente Ozias-Leduc au 525, rue Joliette à Mont-St-Hilaire. L'explorateur Claude Janel commentera personnellement son film. Le prix d'entrée est de \$3.00. Les membres des clubs de l'Age d'or et les étudiants paient \$2.00. Pour information: 467-0261...

COLLECTES DE SANG

Le mercredi 14 avril — STE-JULIE, à l'école de l'Arpège au 649, rue St-Joseph de 13h30 à 17h et de 18h30 à 21h. Cette collecte est organisée en collaboration avec le Club Optimiste de Ste-Julie.

Le jeudi 15 avril — VARENNES, à l'Institut de recherche de l'Hydro-Québec au 1800, montée Ste-Julie de 9h à 13h. Pour donner de son sang il ne faut qu'être en bonne santé et âgé de 18 à 65 ans. On peut en donner à tous les trois mois.

AU PROFIT DE TRICOFIL

Il y aura un défilé de mode, pour hommes et femmes, le mercredi 21 avril à 20 heures, au CEGEP Edouard-Montpetit, chemin de Chambly à Longueuil. Le coût du billet est de \$2 et ils sont à vente à St-Hubert au C.L.S.C. et au Comptoir alimentaire, ainsi qu'à Longueuil au Marché Lavoie, 1105, rue Ste-Foy et au restaurant V'la l'bon vent, 2105, chemin de Chambly et dans certaines caisses populaires. Information 671-2300.

ANTICOSTI DE 1901 À 1905

Le Musée historique de l'Électricité reçoit au Centre culturel de Longueuil, du 15 au 19 avril inclusivement, une exposition itinérante de photographies prises de 1901 à 1905 par le photographe personnel de M. Henri Mégnier, propriétaire de l'i-

le à cette époque. Cette exposition est organisée en collaboration avec le Ministère des Affaires culturelles et le service des Musées privés du Québec. Les heures d'ouverture sont les suivantes: jeudi de 20 à 22h, vendredi, dimanche et lundi de 13 à 22h et samedi de 13 à 17h. C'est un rendez-vous pour tous ceux intéressés à connaître cette île d'Anticosti dont on parle tant depuis quelque temps.

CHEZ LES FILLES DE LA SAGESSE

Le samedi 29 mai prochain, de 17 à 21 heures, se célébreront le jubilé de diamant de Sr. Emile-de-l'Enfant-Jésus et le jubilé d'or de Sr. Anne-de-Marie. Les Filles de la Sagesse de Dorval désirent inviter les anciennes du pensionnat Notre-Dame-du-Sacré-Coeur, de l'école Joubert de Dorval ainsi que de l'École normale de Dorval, spécialement celles qui ont connu ces deux religieuses, à célébrer cette

fête avec elles et à rencontrer leurs anciennes compagnes. Cette invitation est personnelle et on doit communiquer

sa réponse avant le 15 mai à Mme Rollande Chartrand-Lévesque au 1374, rue Goyer à St-Bruno, tél. 653-2196.

les artisans d'ici



Ponchos d'Héloïse Bilodeau

photo Yves Beauchamp

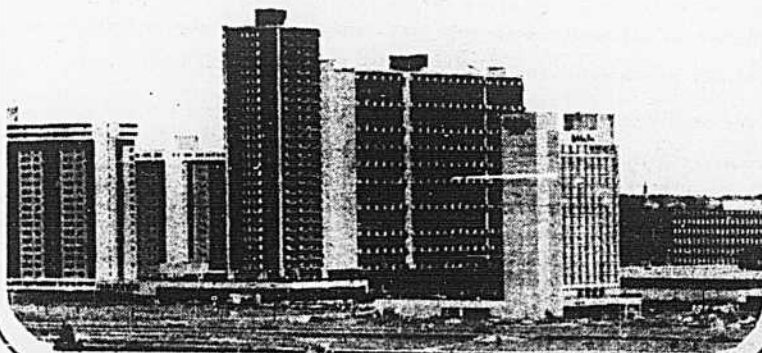
POUR VOS ANNONCES

PUBLICITÉ DÉTAIL: 285-7300
PUBLICITÉ GÉNÉRALE: 285-7306

la presse de la Rive Sud...

Pour être certain de recevoir
La Presse de la Rive Sud,
abonnez-vous à La Presse

285-6911



Un travailleur de Rosemont expose au Quai de l'oeil

par Denis LAVOIE

Un nouvel atelier d'art-boutique d'artisanat vient d'ouvrir ses portes sur un peintre du dimanche, M. Jean-Marie Auger, de Rosemont.

Une fort belle toile d'une ruelle du grand Montréal (qui aurait été sélectionnée pour le centre d'art du Mont Royal) impressionne, au milieu de ces paysages canadiens (terrablières, forêts et maisons typiques de l'ancien temps) qu'affectionne M. Auger.

Travailleur à l'emploi du Canadien Pacifique, ce père de famille ne troquerait pas son gagne-pain, sa sécurité, contre une vente plus fouillée dans la peinture, où il cherche à se faire un nom.

C'est la galerie du Quai de l'oeil, au 304 rue Saint-Ignace dans le Vieux Laprairie s'éveillant au tourisme, qui offre une nouvelle occasion à M. Jean-Marie Auger de se faire connaître, lui qui a conduit ses quatre fils vers le dessin et la peinture.

La persévérance que met M. Auger à peindre ses paysages, expérimentant diverses techniques (huile appliquée à l'éponge, toile de sable collé), dans sa recherche portant sur la lumière qui l'amène à jouer dans les couleurs, comme dans cette symphonie en bleu autour de l'Église de Baie des Sables.

Il y a un petit quelque

chose à découvrir, si on écarte ces paysages folkloriques (maisons, forêts, natures mortes) qui plaisent tant à M. Auger.

C'est un homme tout simple, genre monsieur Tout-le-Monde, qui dans la vie est d'abord superviseur au service de réduction des coûts, section de la planification au bureau du directeur des ateliers Angus du CP.

Il est aussi peintre dans ses temps libres, depuis une dizaine d'années, alors qu'il suivit des cours du soir au Musée des Beaux Arts. Mais il abandonnait après un an pour voler de ses propres ailes dans ce monde si difficile de la peinture, qui ne fait que peu de vedettes.

Ses tableaux, c'est dans un très petit atelier qu'il les réalise, d'après les croquis qu'il aura fait sur le terrain, croquis qui donneront une "grange à Saint-Donat, d'une rue et d'une maison ancestrale de Boucherville, etc.

C'est donc surtout pour le plaisir que M. Auger peint, orientant son travail actuel vers l'étude des escaliers et des clôtures.

Quelques acryliques et oeuvres tirant sur l'abstraction constituent les créations de M. Auger depuis 1971. Il crée par nécessité, pour le plaisir, privilégiant le paysage au portrait parce que plus facile à réaliser et qu'il recherche la sécurité dans ces maisons de pierre bien assises.

Boucherville réaménage les parcs des écoles

par Andrée LEDEL

Le service des loisirs de Boucherville aménagera les parcs des écoles de la commission scolaire St-Exupéry dans cette municipalité.

Un grand nombre de jeux pouvant intéresser les jeunes dont l'âge varie entre cinq et treize ans seront installés sur les terrains appartenant à Boucherville, sauf dans le cas de l'école Père Marquette où l'endroit approprié pour l'aménagement de ces jeux est propriété de la commission scolaire.

La première étape est de réparer et peindre les balançoires existantes et d'ajouter des sièges de sécurité. Viendront s'a-

jouter des tours octogonales, tentes indiennes, balançoires verticales, Jungle Jim, charriots, carrés de sable, etc.

St-Exupéry a donné son accord à ce projet à condition toutefois que les jeux soient disponibles pour la clientèle scolaire durant le temps des classes. Les commissaires ont aussi précisé que les installations localisées à l'école Père-Marquette devraient pouvoir être facilement déplacées advenant un aménagement du terrain par la commission scolaire.

Cette réorganisation des terrains de jeux de Boucherville a été accueillie avec enthousiasme par les parents.

PETITES annonces

101 Propriétés à vendre

101 Propriétés à vendre

607 Secteur vente Hommes et femmes demandés

607 Secteur vente Hommes et femmes demandés

607 Secteur vente Hommes et femmes demandés

Office municipal d'habitation de Longueuil Soumissions pour aménagement paysager Projet Caroline — Longueuil

L'Office Municipal d'habitation de Longueuil, 150, chemin Chambly, Longueuil, demande des soumissions pour l'aménagement paysager de son projet Caroline, 151, rue Caroline, Longueuil.

Seules sont autorisées à soumissionner pour l'exécution de ces travaux les personnes ayant leur principale place d'affaires dans la province de Québec.

Les devis, plans et autres renseignements pourront être obtenus au bureau de l'Office Municipal d'habitation de Longueuil, 150, chemin Chambly, Longueuil, de 8:30 hres à 12:00 hres et de 13:30 à 16:30 du lundi au vendredi inclus.

Les soumissions devront être accompagnées d'un chèque visé représentant dix pour cent (10%) du montant total de la soumission, fait à l'ordre du propriétaire. L'Office Municipal d'habitation de Longueuil.

Les soumissions (l'originale et 2 copies) dans une enveloppe cachetée portant la mention "soumission pour aménagement paysager" et adressée au soussigné, seront reçues à 150, chemin Chambly, Longueuil, jusqu'à 15:00 hres, le 23 avril 1976.

L'Office Municipal d'habitation de Longueuil ne s'engage à accepter ni la plus basse ni aucune autre des soumissions reçues.

L'OFFICE MUNICIPAL D'HABITATION DE LONGUEUIL

Raymond Lalonde,
administrateur.

ST-HUBERT, bungalow bricole, 3 chambres, 2 salles de bain, cuisine, salle à diner, salon. Autre bungalow pierre et brique, 5 chambres, foyer, 676-1085, 678-7185.

315 Logements meublés à louer

BACHELOR neuf à louer, ameublement complet, tapis TV. Après 6 heures, 672-7663.

425 Avis legaux — Avis publics — Appels d'offres — Soumissions

425 Avis legaux — Avis publics — Appels d'offres — Soumissions

VILLE DE SAINT-LAMBERT

AVIS PUBLIC

VENTE DE LOTS POUR MAISONS UNIFAMILIALES

La Ville de Saint-Lambert, 55 avenue Argyle, Saint-Lambert, Québec, recevra des soumissions publiques jusqu'à 16 heures, le jeudi 22 avril 1976, pour la vente de 20 lots pour la construction de maisons unifamiliales, sur les rues de la Grande et de la Moselle (près du boulevard Simard et Riverside Drive). Chaque lot sera vendu séparément, et personne ne pourra acheter plus d'un lot. La mise à prix minimum sera de \$175 du pied carré. Les formules de soumissions sont disponibles au bureau du géant municipal. Pour de plus amples détails, téléphoner au bureau du géant municipal, M. Paul H. Savard, 672-4444, poste 24.

Paul H. Savard, ba. ing.
Géant municipal

521 Articles de ménage

541 Articles de sport

A VENDRE, ameublement 3 pièces, espagno, comprenant: poêle, réfrigérateur, usages, set de cuisine, set de chambre avec lampes, set de salon avec tables et lampes, vaisselle, couteillerie, chaudrons. Laissez-moi partir pour \$520 à 273-8893.

CHAISE d'exercice, bon état, vinyle résistant avec extrémités rembourrées. Se plie à 4 pouces. Prix \$35, 667-5364, après 5 heures.

POUR VOS ANNONCES

PUBLICITÉ DÉTAIL: 285-7300

PUBLICITÉ GÉNÉRALE: 285-7306

UNE CARRIÈRE EN IMMOBILIER

AVEC



Dans nos services de ventes résidentielles. Recherchez-vous une carrière très rémunératrice... Des avantages sociaux complets... Un plan de boni exceptionnel... Et un programme de formation professionnelle? Quelques postes sont encore disponibles...

Pour une entrevue personnelle, veuillez contacter

J.-P. ST-PIERRE
656-0660

7555, bou. Taschereau, Brossard

DES ROSIERS

611 Femmes et filles demandées

611 Femmes et filles demandées

617 Coiffeuses

VENDEUR avec auto, pour armoires de cuisine. Conditions à discuter. Communiquer avec M. Roy, 464-0249.

COIFFEUR, coiffeuse compétente, sachant faire secher à main, style moderne. St-Basile, 653-3335.

615 Service domestique

708 Education — Instruction

CHERCHE gardienne à domicile, samedi et dimanche soir. Téléphoner à 678-2104.

COURS PRIVÉ en mathématiques (Sec. II, III, IV). Cause difficile temporaire. Réinscription, appeler à 655-6416.

802 Entretien — Réparations diverses

802 Entretien — Réparations diverses

ARMOIRES DE CUISINE

Fabrication sur mesure, choix de modèles et de finis.

Armoires modulaires Destel en chêne, 3 styles et 2 finis.

Spécial sur vaisselier de coin, en pin ou en chêne, 2 modèles au choix, avec ou sans finition.

BOIBEC INC.
464-0249

ASSURANCE GÉNÉRALE

On recherche une personne compétente et efficace, pour s'occuper de souscriptions et services aux clients, lignes commerciales. Au moins deux ans d'expérience, compagnie ou courtier, salaire ouvert.

Faire parvenir le curriculum vitae à:

C.P. 86
Boucherville
J4B 5E6

853 Déclarations d'impôts Tenue de livres

925 Motocyclettes — Scooters

RAPPORTS D'IMPÔTS
Propriétaires
Revenus de loyers
Paiements commerciaux
Vendeurs
Services administratifs. Env. 671-2445

KAWASAKI 90 CC 1974, seize 2 tiers. Milage 573. Prix \$550. Tel.: 672-2002.

859 Cartes professionnelles — Avocats, notaires, médecins, chiros

936 Camions à vendre

DENTUROLOGISTE, fabrication et réparation de prothèses dentaires à Brossard, 672-6771.

REPRISE de finance camion Ford 1969, série 8000, 10 roues. Tel.: 670-5450, 5h à 5h pm.

817 Peintures, débousselage

938 Autos — Camions demandés

D. BOUCHARD PEINTURE

Résidentiel et commercial. Pour estimation gratuite, appelez-nous à:

465-2187

SERVICE
24 HEURES

NOUS PAYONS JUSQU'À \$25

pour vieilles autos. Meilleur prix pour voitures importées. Remorquage gratuit et rapide. SCRAP METAL 632-1741

940 Autos à vendre

VOLVO 1972, 4 portes, 45.000 milles, radio amfm, Zebat, peinture neuve \$2.500, 649-1980.

RIVE SUD, MARDI 13 AVRIL 1976

17

"Nous habitons un paradis sur terre"

par Andrée LEBEL

Alors que les problèmes sociaux ne cessent de s'amplifier, les personnes âgées du Centre d'accueil Sainte-Trinité se disent heureuses et comblées. Plusieurs vont jusqu'à comparer leur Centre d'accueil à un "paradis sur terre".

"J'ai des amis dans d'autres foyers et leur situation n'est pas comparable à la mienne", nous a confié M. Napoléon Croteau. "Ici ça marche bien. C'est dû en grande partie à notre directeur M. Yvon Brillon et à deux religieuses, Sœur Marguerite et Sœur Daniel. N'ayez pas peur de

dire que ça marche bien. Dans les journaux on ne parle que de ceux qui font des mauvais coups."

Toutes les personnes âgées que nous avons rencontrées ont été unanimes à déplorer la masse de mauvaises nouvelles rapportées chaque jour dans les journaux. "C'est pas que nous sommes affectées personnellement", dit Mme Laura Robitaille. "Mais quand je vois tout ça, je pense à ma famille, à mes enfants et petits-enfants. Mon gendre est professeur alors je ne peux rester insensible aux grèves dans le secteur de l'éducation."

Les personnes âgées s'intéressent à tout ce qui se passe à l'extérieur par les journaux et la télévision. Chacun a sa petite idée sur l'origine des problèmes. Pour M. Croteau, l'erreur a été de donner le droit de grève aux pompiers, policiers et travailleurs des hôpitaux.

Trop d'informations...

Par ailleurs, M. Georges Plamondon explique qu'il n'y a plus de véritable information justement parce qu'il y a trop d'informations. "On a donné la parole aux ignorants avec les lignes ouvertes et les gens sont plus mal informés qu'ils l'étaient il y a 30 ans."

Au sujet des Jeux olympiques, les personnes âgées ont aussi leur point de vue. "C'est très bon pour faire la promotion du Canada à l'étranger", dit l'un, "mais l'esprit des Olympiques n'est pas respecté avec toutes les grèves et chicanes", poursuit l'autre.

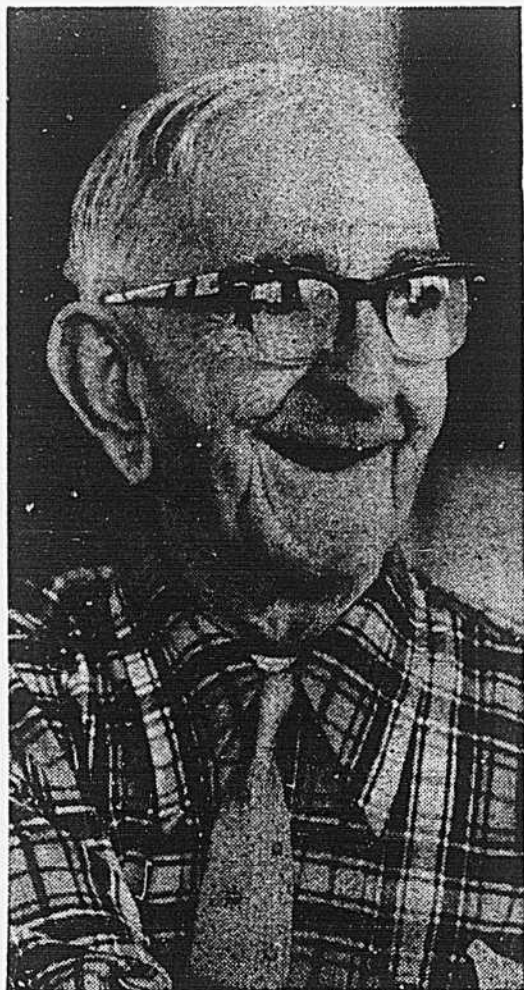
Pour sa part, Mme Laura Robitaille a peur des Olympiques. "Il y a tellement de violence et de méchanceté rattachée à cela. Je souhaite que tout se passe bien mais j'ai peur." Comme tous ses amis, Mme Robitaille se propose de regarder les diverses épreuves olympiques à la télévision.

Et le maire Drapeau dans tout ça? Et le déficit? De l'avis de M. Plamondon, les Olympiques n'appauvriront pas plus le Québec que l'Expo 67. Et Mme Stella Plamondon résume la pensée de ses amies en affirmant "le maire Drapeau arrive au bout de son fuseau".



photos Michel Gravel. LA PRESSE

"Le maire Drapeau arrive au bout de son fuseau", selon Mme Stella Plamondon.



Qui a dit que les gens du troisième âge étaient malheureux? Une visite au Centre d'accueil Ste-Trinité de Longueuil peut vous convaincre du contraire.

genre car "c'est la politique qui divise les gens".

Les résidents du Centre d'accueil Ste-Trinité préfèrent entretenir les visiteurs de leur bonheur. "Ici tout le monde s'entend bien et nous avons beaucoup de plaisir ensemble." "Il y a tellement d'activités que nous n'avons pas le temps de nous ennuyer: artisanat, culture physique, excursion, etc."

"C'est la politique..."

Les personnes âgées n'aiment pas tellement parler de questions politiques. Entre elles, il n'y a jamais de discussion du

Pendant que les hommes font de la céramique, les femmes s'en donnent à cœur joie dans le tricot

et le crochet. Tous ces travaux sont vendus chaque année à l'automne et l'argent est utilisé pour améliorer la vie au Centre d'accueil Ste-Trinité.

"Et le grand avantage à Ste-Trinité, dit M. Croteau, c'est qu'ils nous gardent même malades. C'est une sécurité pour nous."

Enfin, les personnes âgées du Centre d'accueil Ste-Trinité ne semblent pas s'ennuyer. "Je trouve les journées beaucoup trop courtes", conclut Mme Eva Hamel.



Il n'y a jamais de problèmes à trouver des partenaires pour une petite partie de cartes. La relève est même assurée.

Une base de plein air à Boucherville?

par Pierre GINGRAS

Une base de plein air qui permettrait à la population de pêcher ses espèces favorites, de s'initier au canot, d'assister à un cours de biologie en pleine nature, de s'adonner à l'observation des oiseaux ou des poissons en pleine période de reproduction, le tout à proximité d'un joli terrain de golf municipal. Une base de plein air conçue par des biologistes et des urbanistes dans le seul but d'offrir des loisirs intégrés à la population tout en sauvegardant le plus d'espaces verts. C'est justement ce rêve sorti tout droit de l'esprit fertile d'un idéaliste de l'environnement qui semble s'avérer possible à Boucherville.

ronnement qui semble s'avérer possible à Boucherville.

Du moins, c'est la conclusion qui nous vient à l'esprit à la suite des commentaires entendus de la part des membres du conseil de ville et de la Commission d'urbanisme de Boucherville à la fin de la conférence du biologiste Gérard Massé, mercredi soir dernier.

Inquiet...

À l'aide d'un diaporama fort intéressant qui en a impressionné plus d'un, le biologiste du Service de la Faune en charge de la fraysère de la rivière Aux Pins depuis quelques années venait expliquer aux représentants de Boucherville l'importance de la fraysère ainsi que les aménagements qu'y prévoit le ministère du Tourisme de la Chasse et de la Pêche.

Visiblement inquiète par l'ampleur possible des travaux et de leurs conséquences sur l'égoûttement des eaux printannières du territoire de Boucherville, l'assistance fut vite rassurée par M. Massé qui a révélé que le barrage projeté ne devait maintenir un niveau d'eau propice à la reproduction que durant un mois ou deux seulement.

Toutefois, d'inquiétante qu'elle était au début, l'idée d'un petit lac ne tarda pas à sourire à plusieurs. De l'avis même du maire Yvon Julien, la municipalité projetait de vagues projets de marina dans ce secteur depuis un certain temps déjà. Selon M. Massé, un petit barrage et la fraysère ne sont pas incompatibles avec la pratique du canotage. Il en est de même semblait-il du terrain de golf qui est toujours présent à l'esprit de certains conseillers, et qui s'intégrerait bien à l'ensemble.

Toutefois, d'inquiétante qu'elle était au début, l'idée d'un petit lac ne



photo Michel Gravel LA PRESSE

Le biologiste Gérard Massé en a impressionné plus d'un mercredi soir dernier lors de sa conférence devant les membres du conseil de ville et de la Commission d'urbanisme de Boucherville.

Signalons que tout le terrain situé au sud du boulevard Marie-Victorin appartient à la ville et qu'il est actuellement zoné parc. En fait, la fraysère est située sur le territoire de Boucherville et toutes les activités auraient lieu en partie à cet endroit et sur le terrain appartenant au ministère du Tourisme, lequel est situé au nord du boulevard Marie-Victorin.

L'idée de la base de plein air, même si elle n'en porte même pas le nom actuellement, est fascinante. D'ailleurs, officieusement, on serait même prêt à lancer un projet pilote. Mais à la condition cependant que les différents ministères concernés s'y impliquent à tout point de vue. Évidemment, ce n'est pas chose faite. Mais l'optimisme régnait mercredi dernier et on parlait déjà d'aller plus de l'avant dans le dossier. Une histoire à suivre.

On oublie de vous dire avec tout ça que ce fut un match très rude ponctué d'une demi-douzaine d'escarrouches, que l'arbitre a fait son possible, et que 1,000 personnes s'entassaient dans l'arène de Chambly.

Chambly 10, Beloeil 3

L'arbitre fait son possible...

par Pierre GINGRAS

On pourrait vous dire que le Chambly a nettement dominé le Beloeil dans cette troisième rencontre de série finale mais ça manquerait définitivement d'originalité puisque le compte de 10 à 3 parle de lui-même.

On pourrait également vous souligner la brillante performance de Daniel Meunier des Fords qui a été impliqué pas moins de 8 fois lors des 10 buts des siens mais un bref coup d'oeil sur les résultats des quotidiens du matin d'hier vous auront déjà mis au courant.

Pour commencer, on y na donc d'un petit mot sur le sympathique Jean Ménard, l'homme à tout faire du Chambly qui a volé le show au début du match en administrant une belle raclée à Alain Boisvert. Ce Jean Mé-

nard, un gars qui a du coeur au ventre mais qui oublie trop souvent de faire la différence entre un bon coup d'épaule et une charge de bulldozer. Sa fiche en 41 matches est de 11 buts, 16 assistances et 249 minutes derrière le banc de punition. Une fiche à peine éclipsée par le mauvais caractère de son vis-à-vis de Beloeil, Daniel Mackay, avec un 253 minutes.

Les arbitres

Un deuxième mot sur l'arbitre qu'on ne nommera même pas de peur de faire de la peine à sa famille et aux dirigeants de la ligue. C'est effrayant. D'ailleurs l'instructeur Gilles Poirier abondait dans le même sens à l'issue de la rencontre.

"Évidemment un arbitre, tout comme un joueur, ne peut donner 100 p. cent de lui-même, mais dans le cas

de ce soir, ça dépasse les bornes du bon sens. Il aurait dû rester chez lui. La punition de Graham Quick lors de la chute de Bessette n'avait pas sa raison d'être. Cela a changé l'allure de la rencontre... On nous demande de garder notre sang-froid, de contrôler nos joueurs, de contrôler nos supporteurs, mais les arbitres font tout parfois pour qu'on n'y arrive pas. Il faut que ça se dise. D'autant plus que l'officiel de ce soir a une fâcheuse tendance à se laisser impressionner par la foule."

Sur les raisons de la défaite des siens, Poirier y est allé d'une phrase célèbre: "On a perdu une bataille mais pas la guerre. C'était notre première défaite des 8 derniers matches de séries éliminatoires et les gars ont péché

par excès de confiance. Mais je suis sûr qu'ils vont revenir en force pour battre l'adversaire sur sa propre glace jeudi prochain. Ils ont eu leur leçon, tout comme Chambly."

Un meeting des joueurs

Pour sa part Gilles Larivée a d'abord tenté d'expliquer les deux défaites de son équipe la semaine dernière. "Il est évident que la défensive n'a pas joué son rôle et cela a été coûteux. Mais les avants ont leur part de blâme à supporter. Ils ont essayé une foule de nouvelles tactiques inusitées sans regarder où ils s'en allaient sur la patinoire. Mais c'est du passé. Si l'esprit persiste, on va revenir. D'ailleurs les joueurs ont fait un meeting personnel dans le but d'examiner ce qui n'avait pas

fonctionner. Les résultats sont là, ce soir". Et Larivée d'ajouter dans un même souffle qu'il avait fort peu prisé la sortie qu'un journal du matin avait eue à son endroit dimanche dernier. "C'était injustifié car..." et autres propos que nous omettons de peur que l'instructeur du Chambly ait effectivement raison.

On oublie de vous dire avec tout ça que ce fut un match très rude ponctué d'une demi-douzaine d'escarrouches, que l'arbitre a fait son possible, et que 1,000 personnes s'entassaient dans l'arène de Chambly.

Bloc-Notes

Giacan-Duhamel a marqué 32 lancers et le gardien des Tigres Sylvain Turcotte, a eu droit à 42 tirs.

François Bessette s'est blessé à un genou lors d'une chute au centre de la glace. Il n'a pu participer au troisième vingt et sera absent du prochain match à Beloeil, match qui aura lieu mardi à 20:30h.

Robert Sauvé (2), Luc Lemieux (2), Daniel Meunier (2), Jean-Marc Halde (2), Ricky Blackburn et Jean-Luc Milord ont compté pour les Fords. Bob Kasper, Michel Chapmoy et Pierre Profontaine, pour leur part, ont trompé le gardien de Chambly.

Le gardien Marc Tremblay est venu au secours de son collègue Turcotte à la fin du troisième vingt. Il est devenu suffisamment fatigué, temps au poste pour commettre deux fautes.



photos Michel Gravel, LA PRESSE

En réalité, la frayère de la rivière Aux Pins est formée des terrains inondés situés au sud du boulevard Marie-Victorin à Boucherville. Souvent, le poisson y pond ses oeufs dans moins d'un pied d'eau.

La frayère de la rivière aux Pins

Pour voir autre chose que du poisson rouge

par Pierre GINGRAS

Elle est située à deux pas d'un restaurant ou on ne sert sûrement pas du poisson du Saint-Laurent. L'eau est boueuse, les terrains inondés, le décor peu invitant et les odeurs parfois curieuses. Nous voilà sur la frayère à brochets de la rivière aux Pins à Boucherville.

Décidément, les brochets ne sont pas difficiles. On ne s'appelle pas poisson pour rien... Mais quand on apprend justement que ces charmants poissons à l'air féroce sont accompagnés dans leur périple amoureux par une trentaine d'espèces à nageoires dont certaines sont aussi connues que le doré, la perchaude, l'achigan et la barbotte, on réalise qu'il ne s'agit pas d'une vulgaire "swamp". Et quand on apprend encore qu'une équipe de biologistes et de techniciens sont sur place 24 heures sur 24 du mois d'avril au mois de juin, on comprend que ces champs inondés ont une importance insoupçonnée.

La frayère de la rivière aux Pins, on l'a déjà dit, est l'une des plus impor-

tantes de la région métropolitaine. Une bonne année nous donnera une production de 100,000 brochets. Evidemment on ne compte pas les bébés barbottes, les bébés perchaudes et tous les autres jeunes du même acabit, car le nombre se chiffrerait dans les millions.

L'étiquetage

Le travail des biologistes consiste principalement à intercepter au moyen d'une trappe tous les poissons qui veulent se rendre sur la frayère. Après une étude sommaire et l'étiquetage s'il y a lieu, on remet les poissons sur la route des amours. A leur retour, ils seront interceptés à nouveau et remis dans le fleuve.

Plus tard, tous les jeunes de la nouvelle génération, chassés par la baisse du niveau de l'eau, seront capturés et comptés dans le but de vérifier la productivité de l'es-

pace. L'étiquetage, pour sa part, est une opération assez simple en soi. On

capture à l'épuisette un sujet déjà prisonnier de la trappe et on le dépose dans une cuvette qui contient une solution "engourdissante". Une fois le spécimen passablement calmé, il se laisse facilement manipuler par le technicien et peut même rester quelques minutes hors de l'eau par temps froid.

On le mesure, on le pèse, on prélève quelques écailles sur le flanc dans le but de déterminer son âge et on l'étiquette. Il s'agit d'introduire un fil de plastique dans la chair du poisson près de la dorsale, fil dont l'extrémité est marqué d'un numéro de téléphone et du numéro du sujet. L'opération est complètement indolore. Par la suite, on désinfecte les parties blessées de l'animal, et après un bref séjour dans une cuvette de réveil, on le remet en rivière. Voilà, c'est tout.

Pour les pêcheurs...

L'étiquette a pour but de retracer le chemin parcouru par le poisson en dehors de la période du frai. C'est à ce mo-

ment là que le pêcheur est appelé à collaborer avec les biologistes.

Un sportif digne de ce nom qui capture un poisson étiqueté devrait aviser le Service de la Faune au numéro indiqué sur l'étiquette dès son retour à la maison. Les biologistes effectueront une visite chez lui habituellement le lendemain. Jamais on ne lui enlèvera son poisson. S'il ne peut conserver sa prise jusqu'à la venue des biologistes, qu'il conserve les viscères, la tête, quelques écailles prises sur les flancs et qu'il prenne note du poids de son trophée. Le Service de la Faune lui remettra plus tard, la fiche détaillée de son poisson, de la documentation relative à l'espèce de même qu'un écusson attestant de ses services.

Tous les renseignements recueillis permettront de constater dans quel état est la population du brochet. Ce service est d'autant plus important que la plupart des brochets capturés entre Longueuil et Varennes en passant par Pointe-aux-Trembles et les îles de Boucherville

ont vu le jour à la rivière Aux Pins.

Les étudiants s'y intéressent

La rivière Aux Pins n'intéresse pas que les poissons. Les rats musqués y ont élu domicile et plusieurs espèces d'oiseaux migrateurs y font leurs nids sur ses berges.



Le prélèvement de quelques écailles a pour but de déterminer l'âge du poisson. On remarquera à l'arrière plan, une étiquette installée définitivement.

Si bien que ce milieu naturel commence à jouir d'une réputation qui dépasse largement la Rive sud.

L'an dernier, plusieurs autobus d'étudiants d'écoles secondaires de Montréal se sont amenés sur les lieux pour assister au travail des biologistes et leur poser une foule de questions au sujet des poissons. On signale même que des dizaines d'étudiants en biologie de l'université du Québec se sont rendus sur les lieux en groupes.

Il ne faut pas oublier non plus les centaines de pêcheurs qui y ont pêché, apportant à plusieurs occasions un brochet étiqueté aux biologistes qui étaient sur place. Et il y a toujours ce père de famille désireux de montrer à son fils qu'un poisson ça peut ressembler à autre chose qu'à un poisson rouge ou à un "guppy".

D'ailleurs c'est le temps d'en profiter car c'est à partir de ces jours-ci que la gent aquatique se donnera le plus de rendez-vous à la rivière Aux Pins.



Le brochet est toujours pesé avant l'étiquetage. Celui-ci ferait sûrement l'envie de plus d'un pêcheurs. Il fait plus de deux kilos et demie...



A toutes les quatre heures, on lève le double fond de la trappe qui intercepte tous les poissons qui veulent se rendre à la frayère. On capture les sujets à l'aide d'épuisette et on procède au décompte et à l'étiquetage. Dans une seule levée on trouve parfois quelques dizaines de brochets dont certains de 15 à 20 livres, une centaine de perchaudes, deux cent barbottes et plusieurs dizaines de poissons d'espèces variées.



On le mesure, on le pese, on détermine son sexe, on l'étiquette et on le remet gentiment sur la route des amours...



On pose l'étiquette dans la chair du poisson, près de la nageoire dorsale. L'opération est complètement indolore.

Longueuil et Boucherville dominant au judo

C'est l'équipe du judo club A.D.S. de Longueuil qui a remporté les honneurs chez les juniors et seniors, ceintures toutes couleurs, lors du Championnat de judo de la Rive sud par équipe de dojo qui s'est déroulé dimanche dernier au CEGEP Edouard-Monpetit devant environ 150 spectateurs.

Près de la moitié des dojos de la Rive sud étaient représentés à cette rencontre, soit une douzaine, et on y comptait 75 inscrits.

Dirigée par Serge A. Piquette, l'équipe gagnante était composée de Marc Bibeau, Jacques Derome, Michel Benoit, Luc Martin et Jean-Pierre Provost. Pour sa part, Marc Bibeau a particulièrement impressionné en battant Gabriel Aimé de Boucherville, un judoka nettement plus expérimenté détenteur d'une ceinture noire, et Jean-Pierre Provost a subi une défaite jugée l'une des plus cossues qui soient.

En effet, il tombait inconscient à une seconde de la fin d'un combat qu'il allait gagner en maintenant son adversaire immobile au sol.

Toutefois, malgré la situation précaire, son vis-à-vis réussissait une manœuvre de strangulation qui portait ses fruits à la toute limite du combat.

Une deuxième place pour Boucherville

C'est un judo club de Boucherville qui a remporté la deuxième place de ce championnat grâce entre autre à Marcel Bourelly qui s'est illustré en battant de brillantes façons un combattant de Longueuil et de St-Hyacinthe. Les honneurs de la troisième place allèrent aux représentants de Granby.

Par ailleurs, Beloeil a dominé chez les espoirs, ceintures oranges à marrons, et la deuxième place est allée au club A.D.S. Boucherville pour sa part s'est mérité la troisième place.

Enfin, chez les cadets, catégorie réservée aux jeunes de 11 à 14 ans, c'est l'équipe de l'école Georges-Etienne Cartier de Longueuil qui a ravi les honneurs en devant les représentants de Beloeil et de St-Hubert.

Doug Rogers à Longueuil

Nul autre que Doug Rogers, le judoka d'origine montréalaise de réputation internationale, donnera un stage de compétition en judo au CEGEP Edouard-Monpetit les 16 et 17 avril prochains, à la suite de l'invitation qui lui a été lancée par l'Association Judo Rive sud.

Rogers qui vit actuellement à Vancouver s'était fait connaître au niveau international en 1964 alors qu'il gagnait la médaille d'argent en judo aux Jeux Olympiques de Tokyo. D'ailleurs, à cette occasion, il avait seulement subi la défaite aux mains d'un Japonais qui était alors son professeur de judo.

Il avait été également champion du monde en poids lourds à quatre oc-

casions et il a remporté une médaille d'argent lors d'une édition des Jeux panaméricains.

Bien que retiré de la compétition active, le judoka canadien donne toujours des cours sur la Côte du Pacifique. Toutefois son principal emploi du temps est assez éloigné de la scène sportive puisqu'il est pilote de ligne commerciale pour la société C.P. Air.

Signalons que ces stages donnés par Rogers s'adressent à quelque 80 judokas et que toute l'équipe de judo de Mission Québec 76 sera sur les lieux. On y compte entre autres Daniel Hardy, le champion canadien chez les moins de 139 livres, Roger Perron et Serge Lafond, de Sorel et Yvon Duquette de St-Hyacinthe.

Daniel Mackay ...le plus méchant

par Pierre Gingras

C'est Roger Diotte, l'entraîneur des Sieurs de Longueuil, qui a été nommé l'entraîneur officiel des équipes qui participeront à la Coupe Memorial qui aura lieu à la mi-mai à Montréal. Plus tôt cette saison, Diotte s'était fait remarquer par son excellent travail avec l'équipe longueuilloise, si bien qu'il sera derrière le banc du Junior de Montréal lors du prochain calendrier de la ligue Majeure.

XXX

L'assemblée annuelle de la ligue Richelieu qui aura lieu les 18, 19 et 20 mai se tiendra vraisemblablement à St-Hyacinthe tout comme l'an dernier. On y discutera entre autres de l'opportunité d'aligner des joueurs de 20 ans. Ce circuit junior "B" s'est toujours refusé l'emploi de ces joueurs sous prétexte que la plupart d'entre eux exigent un traitement différent de leurs collègues. Il serait souvent question également de sommes d'argent "sous la table" pour assurer un rendement constant.

XXX

Les amateurs de chasse à la corneille pourront exceptionnellement chasser leur gibier préféré sans leur permis de chasse au petit gibier, et ce jusqu'au 1er mai, date à laquelle les permis de 1976 seront disponibles. Il conviendra cependant de porter sur soi le certificat de maniement d'armes, prouvant ainsi que le chasseur est effectivement éligible pour l'obtention de son droit de chasse. Signalons que plusieurs autres oiseaux peuvent être chassés avec ce permis au petit gibier, dont le moineau domestique. Selon certains puristes de la gastronomie, cette bestiole des plus communes pourrait enchanter le plus difficile des palais...

XXX

Selon le président des Sieurs de Longueuil, M. Georges Touten, le nouveau gérant de l'équipe sera officiellement sous contrat d'ici deux à trois semaines. Il s'agirait d'une personnalité de la Rive sud mais pas nécessairement de Longueuil.

En haltérophilie, le tournoi provincial "Les Jeunes Louis-Cyr" aura lieu les 15 et 16 mai et non pas la fin de semaine du 22 tel que prévu. Ce tournoi qui s'adresse aux jeunes de 15 ans et moins donne toujours lieu à des finales régionales. Signalons que les jeunes Louis-Cyr se rencontreront à la polyvalente Edouard-Monpetit, rue Hochelaga à Montréal. Par ailleurs, on sait que c'est le 24 avril prochain que se tiendra la polyvalente André-Lauréneau à St-Hubert, le championnat provincial junior et la finale nationale chez les 16 et 17 ans. On dit que la compétition est attendue avec impatience des amateurs.

XXX

Les premières audiences publiques du Comité d'étude sur la violence au hockey a suscité un tel intérêt qu'on a décidé d'ajouter deux autres rencontres dans la région de Montréal. Une d'entre elles aura lieu le 26 avril à 19 heures aux bureaux du Service des sports et loisirs de la ville de Montréal, 4700 boul. St-Michel à Montréal. Toutes les personnes désireuses de faire connaître leur point de vue lors de ces rencontres voudront bien communiquer avec le bureau du Comité au 374-4700 poste 244.

XXX

C'est mercredi soir à 18h30 que se poursuivront les stages d'initiation à la compétition cycliste. Tous les amateurs de vélo de la Rive sud sont invités à ces cours qui ont lieu sur la rue Vaudreuil à Boucherville. Donnés par les représentants de l'Association cycliste de la Rive sud, ces stages se donnent également le dimanche près du pont Jacques-Cartier.

XXX

L'équipe Hochelaga s'est assurée en fin de semaine dernière de participer au championnat canadien de volleyball à Moncton le 30 avril et le 1er mai. Plusieurs joueurs de la Rive sud font partie de cette équipe dont Jean Katalan et Patrice Harry de Longueuil. On y signale également la présence de Jean Letendre et

Claude Hallé de Longueuil, deux anciens membres de l'équipe canadienne.

XXX

Toujours en volleyball, l'équipe féminine Rive sud a subi la défaite au championnat senior provincial "B" qui avait lieu en fin de semaine à Québec. L'équipe qui était privée de son instructeur Jean Katalan a remporté une seule victoire en 10 rencontres. Il faut souligner cependant que cette équipe est de catégorie juvénile seulement et qu'elle était privée de plusieurs excellentes joueuses dont Lucie Baltazar de St-Hubert.

XXX

La prochaine rencontre de cette équipe qui a gagné la médaille d'or aux derniers Jeux du Québec aura lieu à Sherbrooke dans deux semaines. Il s'agira du championnat provincial junior.

XXX

L'Association de chasse et de pêche Mont-Bruno offrira un cours de boussole et de cartographie dès le 29 avril. Ce cours se poursuivra les 6, 13, 20 et 27 mai de 7 à 10 h. Le tout se terminera par un exercice sur le mont Bruno le 30 mai durant la période de l'avant-midi. L'instructeur sera Yvon Thériault, un officier de l'armée. Cette association offre également un cours de lancer à la mouche donné par les frères Houle. Exceptionnellement, les participants auront l'opportunité de s'entraîner sur les rives du lac du Village de St-Bruno durant les six sessions que durera ce cours. La partie théorique de l'enseignement se donnera à la salle de réception "Chez Raphael" à St-Bruno. Le coût total de ces deux cours est de \$7. On se renseigne d'avantage en téléphonant à Eloi Deslières à 653-9421.

XXX

Par ailleurs, le Club Chasse et Pêche Jacques-Cartier de Longueuil tiendra deux sessions pour l'obtention du certificat de maniement d'armes au début de mai. On doit s'inscrire en personne au local du club, 2533 Cartier à Longueuil (sous-sol de l'école Anastase-Forget). On se renseigne à 679-4980 après 19 heures.

Les amateurs de baseball de Chambly sont en pleine effervescence avec le beau temps qui se manifeste ces jours-ci. Ces derniers réclament une fois de plus un champ éclairé qui leur permettrait de disputer des matches en soirées. Curieusement, seule la piste d'athlétisme jouit d'un éclairage nocturne dans cette ville.

XXX

Les statistiques de la ligue Richelieu démontrent que ce circuit connaît sa part de "méchants". Ainsi, celui qui remporte le titre du plus mauvais caractère est Daniel Mackay avec une fiche de 253 minutes de pénalités. Par contre son record de l'année est uniquement de 11 assistances en 38 matches. Parmi ce groupe peu recommandable, la seconde place est méritée par le sympathique Jean Ménard du Chambly avec 249 minutes. Sa fiche est supérieure toutefois puisqu'il a compté 11 buts et réussi 16 assistances en 41 rencontres. Le troisième rang est occupé par le jeune Marc Lefort, le défenseur du Laprairie. Sa fiche est donc de 234 minutes de punitions, 1 but et 21 passes en 42 matches. Par contre le "méchant" Barry Stevens (159m) de St-Lambert, arrive loin derrière Yvon Champagne (187m) et Richard Labelle (183m) de Valleyfield, de même que de Claude Cardinal (169m) de Châteauguay. Pour leur part, les gardiens n'ont pas échappé à leurs moments d'agressivité et Mario Fréchette de Drummondville a écopé de 49 minutes. Ses confrères Denis Desjardins de Châteauguay et Jean-Luc Duclos de Laprairie se sont mérité le châtiment de l'arbitre durant 25 et 30 minutes.

Par contre l'"ange" de la ligue est Gérard Champagne de Châteauguay. En 44 matches il a réussi une fiche de 71 buts et 70 assistances et il a passé seulement 4 minutes au banc de punitions. Ken Burton avait réussi à maintenir sa fiche à moins de 10 minutes au total de ses trois premières saisons dans le circuit. Il s'est toutefois laissé aller cette année avec 29 minutes.

VOUS COMMANDER
UNE PETITE ANNONCE DANS

la presse
rive sud

285-7236

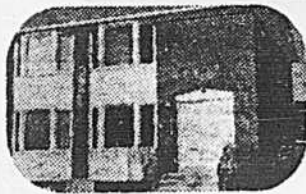


le Permanent
FIDUCIE CANADA PERMANENT TRUST

À L'ENSEIGNE DU QUÉBEC

NOS SUCCURSALES POUR VOUS SERVIR SUR LA RIVE SUD

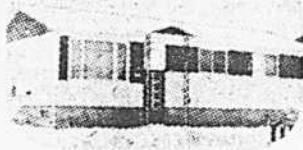
- BOUCHERVILLE 655-1375 • BROSSARD 465-2000
- LONGUEUIL 651-3000 • ST-HUBERT 651-3000



BROSSARD: Choix 4 bungalows cottages, 3 chambres. Prix abordable. Faites vite. M.L.S. Suzanne Lussier 465-2000, 659-8681.



BROSSARD: Bungalow tout brique, 3 chambres, laveuse sècheuse dans salle de bains, grande cuisine dînette, grand terrain clôturé. Secteur résidentiel. Maison très propre. Mme Bernaquez 465-1257, 465-2000



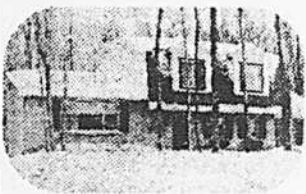
LAPRAIRIE: Bungalow 5 pièces, chauffage électrique, beau terrain. Aubaine. M.L.S. J. Esteban 465-2000, 672-8713.



BROSSARD: Bungalow brique, 4 chambres, sous-sol terminé. Garage. Très bon financement, hypothèque 6 1/2% fixe. Balance à 10%. Jean Claire Daigmeault, 474-1649, 465-2000.



BROSSARD: Bungalow pierre-brique. Terrain paysager, piscine, foyer Franklin. Construction supérieure. M.L.S. D. Lussier, 465-2000, 472-1384.



STE-JULIE: Magnifique construction de 9 pièces, terrain boisé de plus de 10,000 p.c., foyer, etc. M.L.S. Jacques Petit 655-5671, 655-1375.

BOUCHERVILLE: Habitez ce cottage pour seulement \$215 par mois. Près de tous les services. M.L.S. Demandez Denise 321-5452, 655-1375.

BOUCHERVILLE: Cottage canadien, pierre, vue sur le fleuve. \$120,000. M.L.S. Monique Laforest 655-0188, 655-1375.

BOUCHERVILLE: Confort d'un magnifique cottage 5 pièces, plus 3 pièces fines au sous-sol. Faut voir. Exclusif. Pierre Chartron 655-7590, 655-1375.

BOUCHERVILLE: Amateur de golf, j'ai la propriété située sur un terrain de rêve. Luxueux. À qui la chance? M.L.S. Jacqueline Brassard 652-9691, 655-1375.

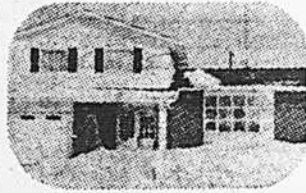
BOUCHERVILLE: Cause transfert, split level, salle à diner, salle familiale avec foyer. M.L.S. Jacques Petit 655-5671, 655-1375.

BOUCHERVILLE: Site enchanteur, bungalow brique, 4 chambres, sous-sol fini, près de tout, \$43,000. M.L.S. Hélène Taliana 655-0614, 655-1375.

BOUCHERVILLE: Vous recherchez une maison de plus de 10 ans avec un terrain très paysager? J'ai ce qu'il vous faut. M.L.S. Jacques Petit 655-5671, 655-1375.



FAUT VENDRE: Seigneurie, bungalow, 4 chambres, sous-sol fini, bien passager, faites une offre! M.L.S. Hélène Taliana, 655-0614, 655-1375.



LONGUEUIL: (Secteur Bellerville). Tout brique, sous-sol fini, garage, chauffage électrique, près cégep et écoles, \$38,000 demandé. Photo M.L.S. Frans Moyson 679-3789.

LONGUEUIL: Cottage rénové, 4 chambres à coucher, sous-sol loué à \$150. Très grand garage, chauffe. M.L.S. Jacques Petit 655-5671, 1375.

LONGUEUIL: Magnifique bungalow, 7 pièces, nouvelle décoration, sous-sol fini, piscine. M.L.S. Margot Theriault 655-2578, 655-1375.

LONGUEUIL: Restaurant snack bar, très bien situé. Vous pouvez en être le propriétaire pour aussi peu que \$8,000. Photo M.L.S. Ronald Larose 671-7468.

LONGUEUIL: Cottage, beau terrain, 4 chambres, sous-sol fini, aubaine, faut vendre. Photo M.L.S. Réal Chartrand 651-3000.

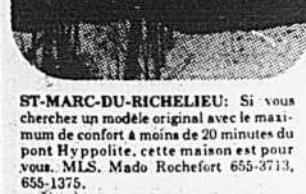
ST-HUBERT: Magnifique bungalow 4 chambres, salle familiale, foyer naturel, abri d'auto - garage. Taux fixe à 8 1/2%. Faut voir. Yolande Boisvert, 676-6439.

ST-HUBERT: Superbe bungalow 5 pièces, plusieurs arbres, piscine, sous-sol semi-fini, faut voir. Photo M.L.S. Jean Therrien 651-3000.

ST-HUBERT: Bungalow tout brique, 4 1/2 pièces, grand terrain de 100x100, près toutes commodités. Photo M.L.S. Ronald Sauvé 659-0685.



BOUCHERVILLE: Magnifique split, 7 pièces, plus sous-sol. Adossé au golf. Foyer, piscine, téléphonez des aujourd'hui. M.L.S. Denise Charpentier 321-5452, 655-1375.



ST-MARC-DU-RICHELIEU: Si vous cherchez un modèle original avec le maximum de confort à moins de 20 minutes du pont Hypollite, cette maison est pour vous. M.L.S. Mado Rochefort 655-3713, 655-1375.



VERCHÈRES: Amateur de bateau, j'ai la propriété pour vous. Terrain extraordinaire. M.L.S. Jacqueline Brassard 652-9691, 655-1375.



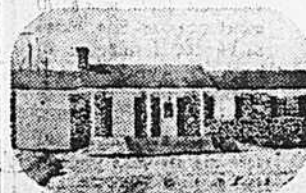
ST-HUBERT: Magnifique bungalow 5 chambres, salle familiale, près écoles-transport, taux fixe à 8 1/2%. Faut voir. Photo M.L.S. Yolande Boisvert 676-6439 ou 651-3000.



LONGUEUIL: 16 logements 1971, très bien situés, revenez \$34,000 par année, meilleur balance de vente, hypothèque de \$136,000 à 10 1/2%. Exclusif. Gilles Labelle 653-3399.



ST-HUBERT: Bungalow semi-détaché, 4 chambres, seulement \$25,000. Photo M.L.S. Faites vite. Frans Moyson 679-3789.



BOUCHERVILLE: Bungalow 5 1/2 pièces, terrain magnifique adossé à un parc de verdure. M.L.S. Rita Patenaude 655-8854, 655-1375.

ST-HUBERT: Split-level brique 48x28, foyer sous-sol, bachelors loués \$225 par mois, hypothèque \$20,400 à 9 1/2%. Photo M.L.S. Gilles Labelle 653-3459.

ST-HUBERT: Bungalow 32x33, 8 pièces, grand terrain, faut vendre. Photo M.L.S. Jean-Paul Lapointe 674-1926 ou 651-3000.

ST-HUBERT: Nouveau bungalow 5 pièces, chauffage électrique, terrain 48x125. Prix \$31,500. À voir. Photo M.L.S. Gilles Thibault 678-2251 ou 651-3000.

ST-HUBERT: Superbe bungalow, brique, 6 pièces, 1ère hypothèque de \$26,000 à 10%, payable C.I.T. \$300 p.m. Photo M.L.S. Susan Toussaint 677-0501 ou 651-3000.

ST-HUBERT: Bungalow 1974 de 6 pièces. Sous-sol fini avec deuxième toilette. M.L.S. P. Chapates 465-2000, 678-5846.

ST-HUBERT: Triplex, chauffage électrique, 3x5 v. Près des transports, parc et écoles. Visitez avec P. Boucher 672-1639, 465-2000.

ST-HUBERT: Cottage de votre rêve avec foyer, lavabo en marbre, cave à vin, double garage, etc. Faut voir. P. Chapates. M.L.S. 465-2000, 678-5846.

ST-HUBERT: Cottage avec garage détaché sur terrain de 15,000 p.c. En rénovation. Bon prix. M.L.S. P. Chapates 465-2000, 678-5846.

ST-HUBERT: Grand bungalow, 3 chambres. Salle familiale. Chauffage électrique. Carport. M.L.S. Jacqueline Lemieux, 465-2000, 659-2344.

ST-HUBERT: Coquet bungalow, 5 pièces, plus véranda, salon avec foyer, plancher bois franc partout. Piscine 18x4 avec équipement. G. Ferland 465-2000, 659-2319.

ST-HUBERT: Cottage rénové, 6 pièces, 4 chambres, pièces spacieuses. Terrain 90x90. Garage détaché. Bien situé. G. Ferland 465-2000, 659-2319.

ST-HUBERT: Bungalow brique, 5 pièces, sous-sol fini. Décoration hors pair. Plusieurs extra. Clôturé, paysager. À voir. G. Ferland 465-2000, 659-8681.

BELOEIL: Bungalow récent avec revenus, \$300 par mois, près école et autobus, comptant requis \$5,000. M.L.S. Suzanne Bienvenu 655-1375.

BELOEIL: Bungalow, 5 pièces, terrain de 7,996 p.c., hypothèque à 9 1/2%. M.L.S. Mado Rochefort, 655-3713, 655-1375.

BROSSARD: Propriété de luxe, 8 pièces, salle à diner, 2 foyers naturels, air climatisé central, tapis m-m, piscine. Photo M.L.S. Marie-Élaine Gauthier 524-1095 le soir ou 651-3000.

BROSSARD: Bungalow brique, 4 chambres, sous-sol terminé. Garage. Très bon financement, hypothèque 6 1/2% fixe. Balance à 10%. Jean Claire Daigmeault, 474-1649, 465-2000.

BROSSARD: Bungalow 1968, garage, grande salle familiale au sous-sol, hypothèque fixe 7 1/2%. Venez voir. M.L.S. P. Chapates 465-2000, 678-5846.

BROSSARD: Bungalow avec sous-sol fini. Seulement \$33,000. M.L.S. P. Chapates 465-2000, 678-5846.

BROSSARD: Bungalows sur le St-Laurent avec grand terrain. M.L.S. P. Chapates 465-2000, 678-5846.

BROSSARD: Grand bungalow tout brique, magnifique terrain. Près toutes commodités. Jacqueline Lemieux. M.L.S. 659-2344, 465-2000.

BROSSARD: Bungalow bien ordinaire pour gens bien ordinaires. 3 chambres, construction récente, bonne affaire. M.L.S. Rita Patenaude 655-8854, 655-1375.

STE-JULIE: Chance unique, 2 bungalows semi-détachés sur grand terrain, construction récente, bonne affaire. M.L.S. Rita Patenaude 655-8854, 655-1375.

STE-JULIE: Vous avez besoin de deux logis à proximité l'un de l'autre? Possibilité de revenus. M.L.S. Rita Patenaude 655-8854, 655-1375.

STE-JULIE: Bungalow brique aluminium 1971, nouveau secteur, hypothèque à 9 1/2% C.I.T. \$146 par mois. Photo M.L.S. Jean-Paul Lapointe, 674-1926 ou 651-3000.

ST-LUC: Bungalow pierre-brique, 6 pièces spacieuses, 2 foyers intérieurs, sous-sol fini. Piscine créée 29x15. Paysager. À voir. G. Ferland 465-2000, 659-8681.

ST-HILAIRE: Offrez-vous un luxueux chalet suisse en cèdre, site enchanteur, construction récente. M.L.S. Huguette Schadegg 655-1079, 655-1375.

CANDIAC: Magnifique cottage 3 chambres, salle à diner, sous-sol fini. Terrain 90x100. Faut voir. Suzanne Lussier, 465-2000, 659-8681.

CHAMBLY: Terrain commercial sur boul. Périgny, en face du parc industriel, 106,666 pieds carrés. Photo M.L.S. Lise Keir 653-2025 ou 651-3000.

ST-AMABLE: Vous rêvez d'un cottage canadien, chauffage électrique, foyer, garage, sur un terrain 18,000 p.c., pour taxes seulement \$200 par année. M.L.S. Denise Charpentier 321-5452, 655-1375.

LONGUEUIL: Pièces spacieuses, construction solide, bien situé, impeccable, prix raisonnable. Photo M.L.S. Françoise Rose 677-3813.

ST-HUBERT: Joli intérieur, bungalow entrée split, 7 pièces spacieuses, près commodités. Photo M.L.S. Gilles Thibault 678-2251.

ST-HUBERT: Bungalow 3 chambres, sous-sol fini, très beau terrain, près pont Lafontaine. Photo M.L.S. Nelly Desmaris, 651-3000.

JEAN
ST-ONGE
L-PHARM
PROP

PHARMACIES JEAN COUTU

LOUIS MCHAUD
JEAN COUTU
B PH L PH
JEAN ST-ONGE
L PHARM
PROP

PHARM^{ie} ESCOMPTES

CENTRE D'ACHATS PLACE PORTOBELLO 7250, boul. Taschereau — Brossard — 672-5550

JEAN ST-ONGE, L-Pharm PROPRIETAIRE, ANDRÉ ST-ONGE, L-Pharm PROPRIETAIRE, BERNARD DUBREUIL, PROPRIETAIRE

LOWNEYS



Délicieux chocolats
aux cerises
maraschino
Format 12 oz

EXPIRATION 19 AVRIL
A Brossard seulement

Avec
ce jeton
\$1.33
Limite 3 par
client

MAINTENANT DEPOSITAIRE
DES BONBONS
LAURA SECORD

SPECIAL

Le DIMANCHE SEULEMENT
AUCUNE LIMITE SUR LES
SPECIAUX ANNONCES
Cigarettes au carton
REGULIER **\$5.33**
KING SIZE **\$5.43**

CHOCOLAT



Oeufs en chocolat au lait
contenant des Smarties
par Rowntree.
Format 5.4 oz

EXPIRATION 19 AVRIL
A Brossard seulement

Avec
ce jeton
\$1.49
Limite 3 par
client

ROULEAUX CHAUFFANTS



Les fameux rouleaux
pour faire bouillir.
Présentation 10 rou-
leaux avec sac pour
cosmétiques.

Valoir **\$9.99**
EXPIRATION 19 AVRIL
A Brossard seulement.

Avec
ce jeton
\$5.89
Limite 3 par
client

SMILES 'n CHUCKLES



Oeuf aux fruits et noix
8 oz
ou délicieuse crème au
beurre
7 oz
enrobés de chocolat au
lait.

EXPIRATION 19 AVRIL
A Brossard seulement.

Avec
ce jeton
99c
Limite 3 par
client

MARCELLE



**CADEAU
AVEC ACHAT**

Avec minimum d'achat de
produits Marcelle d'une va-
leur de \$5.00, mesdames,
nous vous offrons gratuite-
ment un format régulier de
crème hydratante Marcelle
d'une valeur de \$4.25

Ceci du 14 au 17 avril
inclusivement

BEN WEIDER



L'original scientifique-
ment vérifié «body sha-
per» pour vous aider à
vous mettre en forme.

Valoir **\$10.95**
EXPIRATION 19 AVRIL
A Brossard seulement.

Avec
ce jeton
\$6.99
Limite 3 par
client

TURTLES



Friandises au chocolat
au lait avec pacanes
et caramel.
Format 12 oz.

EXPIRATION 19 AVRIL
A Brossard seulement.

Avec
ce jeton
\$2.33
Limite 3 par
client

PLANTERS



Arachides rôties à
sec.
Format 12 oz
ou
arachides cocktail
Format 13 oz
EXPIRATION 19 AVRIL
A Brossard seulement.

Avec
ce jeton
77c
Limite 3 par
client

ARGUS



Camera Carefree 128
Ensemble cadeau
comprenant: Camera,
cuba, film couleur.
Valoir **\$19.95**

EXPIRATION 19 AVRIL
A Brossard seulement.

Avec
ce jeton
\$10.95
Limite 3 par
client

ROYAL/GENSENG



NOUVEAUTÉ
EXCLUSIVE JEAN-COUTU

16 ampoules de gelée royale et 48
capsules de Ginseng de Corée
Valoir **\$22.95**
EXPIRATION 19 AVRIL
A Brossard seulement.

Avec
ce jeton
\$8.95
Limite 3 par
client

PLANTERS



Délicieuses arachides
dans le sac d'une li-
vre.

EXPIRATION 19 AVRIL
A Brossard seulement

Avec
ce jeton
93c
Limite 3 par
client

RON 1000 — SÉCHOIR



Séchoir à cheveux de style profes-
sionnel. 120 volts a.c., 80 cycles 1000
watts, deux vitesses, six degrés de
température.
Approuvé par C.S.A.

Valoir **\$34.95**
EXPIRATION 19 AVRIL
A Brossard seulement.

Avec
ce jeton
\$17.95
Limite 3 par
client