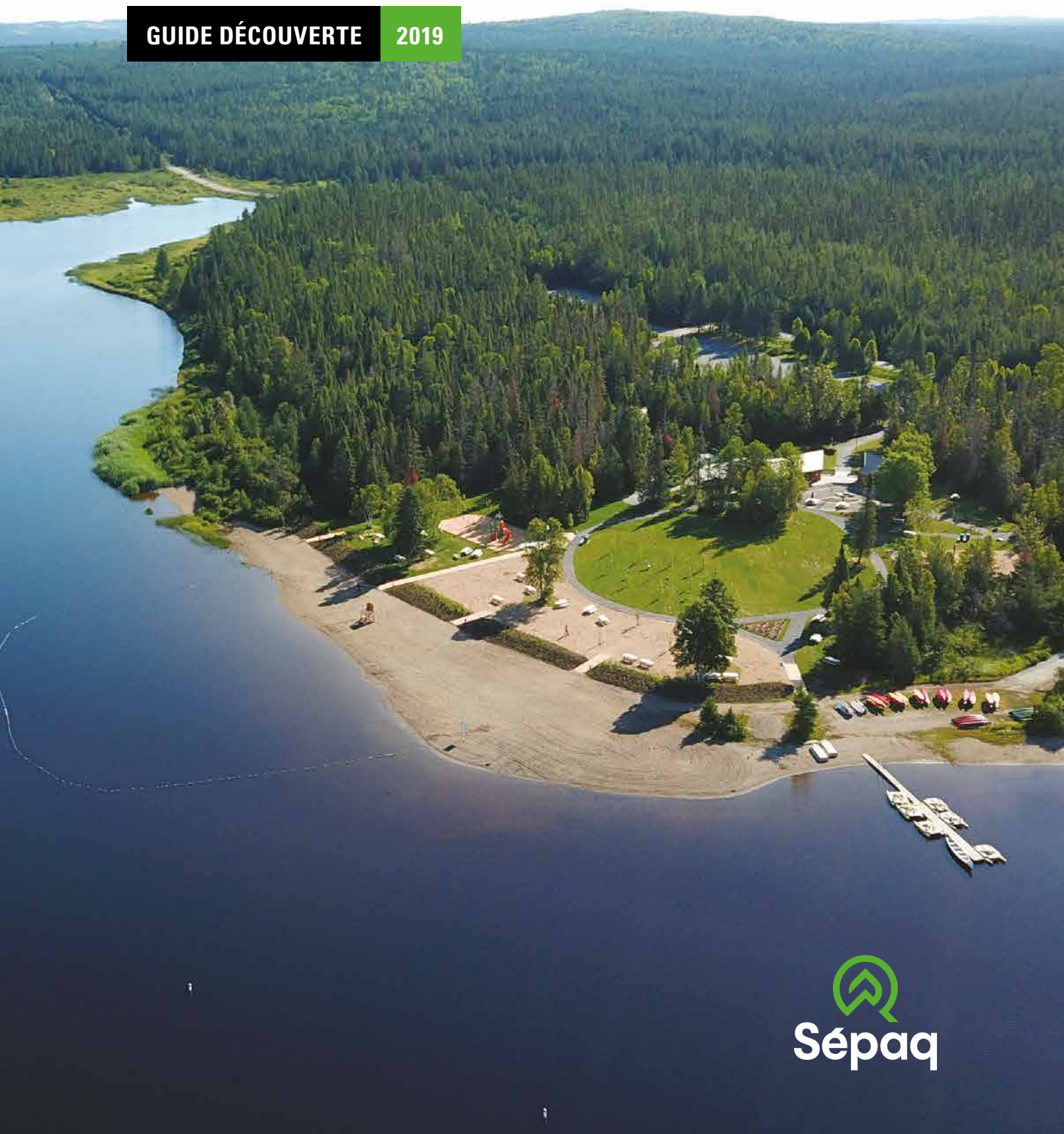


PARC NATIONAL DE FRONTENAC

GUIDE DÉCOUVERTE

2019



BIENVENUE AU PARC

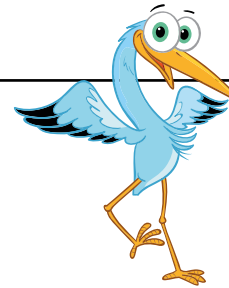
Côtoyant le Grand lac Saint-François, le parc national de Frontenac propose une panoplie d'activités de plein air accessibles à toute la famille.

Un lac majestueux, de riches milieux humides et de douces collines invitent à la découverte de la nature généreuse du parc national de Frontenac.

Au détour d'un sentier pédestre, lors d'une balade à vélo ou d'une sortie en canot, le visiteur est séduit par l'esprit des lieux, par la diversité de la faune et de la flore ainsi que par la beauté des paysages qui se renouvellent avec éclat au gré des saisons.

Le parc national de Frontenac est un joyau à découvrir. Venez y vivre des moments inoubliables. Toute l'équipe sera heureuse de vous y accueillir!

Découvrez-en plus à sepaq.com/frontenac



HERO
LE HÉRON

LE GRAND HÉRON EMBLÈME DU PARC

Le grand héron est présent partout sur le territoire. Son envergure d'ailes dépassant les 2 m, son allure majestueuse et son plumage bleuté le distinguent aisément des autres oiseaux pêcheurs. Les visiteurs ont parfois la chance d'apercevoir ce grand oiseau planant au-dessus de leurs têtes. L'abondance et la diversité des plans d'eau du parc en font un lieu de prédilection pour l'observer.

CARTE ANNUELLE PARCS NATIONAUX DU QUÉBEC

Les parcs nationaux du Québec proposent une expérience unique. Explorez pleinement cette nature exceptionnelle avec la carte annuelle Parcs nationaux du Québec :

- accès illimité à TOUS les parcs nationaux pour 12 mois
- nombreux avantages exclusifs, incluant une nuit gratuite de camping

Détails à sepaq.com/carteparcs

ACCÈS ENCADRÉ POUR LES CHIENS



Les chiens sont admis au parc national de Frontenac, dans certains endroits désignés.

Tous les détails à sepaq.com/animaux

PRINCIPALES RÈGLES D'ENCADREMENT*

- En tout temps, le chien doit rester dans les endroits autorisés.
- Le chien doit être tenu en laisse (max. 3 m) et sous surveillance en tout temps.
- La personne responsable doit immédiatement ramasser les excréments de son animal.
- Le chien qui aboie, qui hurle ou qui nuit au bien-être, à la quiétude et à la sécurité des autres visiteurs n'est pas toléré.

*Toute personne qui contrevient à l'une ou l'autre de ces règles est susceptible de devoir quitter le territoire et/ou de recevoir un constat d'infraction, le cas échéant.

Le respect de la réglementation est essentiel et l'offre pourrait être revue si un relâchement était constaté.

ENDROITS AUTORISÉS

Les chiens sont admis dans le secteur Saint-Daniel seulement.

Sentier d'été	Le Sous-bois, Le Littoral Les sentiers du Rang II (sentiers de pêche)
Camping	Camping de la Rivière-aux-Bluets (sauf le prêt-à-camper), Camping Baie-des-Sables
Aire de pique-nique	Aire de pique-nique de la plage Saint-Daniel Aire de pique-nique de l'Accès 4
Accès nautique	Mise à l'eau de La Capitainerie Rampe de mise à l'eau du Rang II
Sentier d'hiver	Chemin principal (non déneigé)

LES INCONTURNABLES



1

DÉCOUVREZ UN ÉCOSYSTÈME EXCEPTIONNEL

La tourbière du secteur Saint-Daniel abrite plusieurs espèces de plantes carnivores et d'orchidées. Un sentier aménagé sur des trottoirs de bois permet l'observation de cette flore typique des tourbières. Des panneaux de découverte jalonnent le sentier où l'on retrouve également deux tours d'observation.



2

ENFOURCHEZ VOTRE VÉLO

Situé au secteur Sud, le sentier cyclable Les Passereaux relie le Centre de découverte et de services au camping Baie Sauvage. Pique-niquez près du ruisseau au barrage du lac à la Barbue. Ouvrez l'œil et tendez l'oreille, ce sentier est propice à l'observation des oiseaux.



3

FAIRE TREMPETTE À LA PLAGE

Nouvellement réaménagée, la plage du secteur Saint-Daniel est fort prisée des enfants! On y retrouve une zone de baignade surveillée, des tables à pique-nique, des BBQ, un terrain de volleyball de plage et une aire de jeux. On peut y louer des pédalos et autres types d'embarcations.



4

EXPLOREZ LA BAIE SAUVAGE

Vous avez l'âme des explorateurs? En canot ou en kayak, imprégnez-vous du décor grandiose de la baie Sauvage. Prenez le temps de naviguer dans les petites baies pour y observer la faune et la flore et poursuivez votre expédition jusqu'aux cascades de la rivière Felton.

DORMIR SOUS LES ÉTOILES



Restez dormir chez nous pour profiter au maximum du parc. Ainsi, vous aurez votre camp de base pour partir à la découverte du territoire en toute liberté. Et vous serez aux premières loges pour observer la faune dans son habitat naturel! Plusieurs types d'hébergements et forfaits sont proposés aux visiteurs :

- Camping : rustique, aménagé sans service, 1 et 2 services (eau-électricité)
- Canot-camping
- Prêt-à-camper Traditionnel (5 personnes) et Étoile (6 personnes)
- Chalet (2 à 12 personnes)
- Camp rustique (2 personnes)

RÉSERVATIONS

Saison 2019 : réservations en cours

Saison 2020

27 avril 2019 (été) et 17 septembre 2019 (automne/hiver)

Chalet/camp rustique/yourte

11 mai 2019 : Camping et prêt-à-camper

1 800 665-6527 | sepaq.com

Secteur Saint-Daniel



Parcours nautique
Baie aux Rats-Musqués

Rang 2

3

Centre de services

Plage

La Capitainerie
Bienvenue cyclistes

Baie aux
Rats-Musqués

1
La Tourbière

Baie
aux Rats
Musqués

Le Littoral

Accès # 4

Grand lac
Saint-François

Pointe-aux-Pins

Baie-des-Sables

Le Sous-Bois

Rivière-aux-Bluets

Rivière aux Bluets

Rang
Saint-Michel



Téléchargez la carte
Avenza Maps

L'information fournie sur cette carte peut changer sans préavis.
En cas de disparité, l'information sur le terrain doit prévaloir en tout temps.

Cette carte intègre de l'information géographique de source gouvernementale.
Pour des besoins de représentation, certaines données ont subi des transformations et des adaptations qui ont pu modifier la donnée originale.

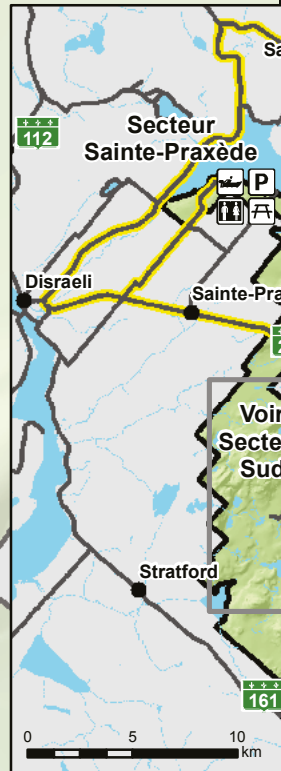
Données originales utilisées Années
Banque de données Sépaq 2019
Cartes topographiques 2000
à l'échelle de 1/20 000

Source des données utilisées
Ministère de l'Énergie et des Ressources naturelles
© Gouvernement du Québec

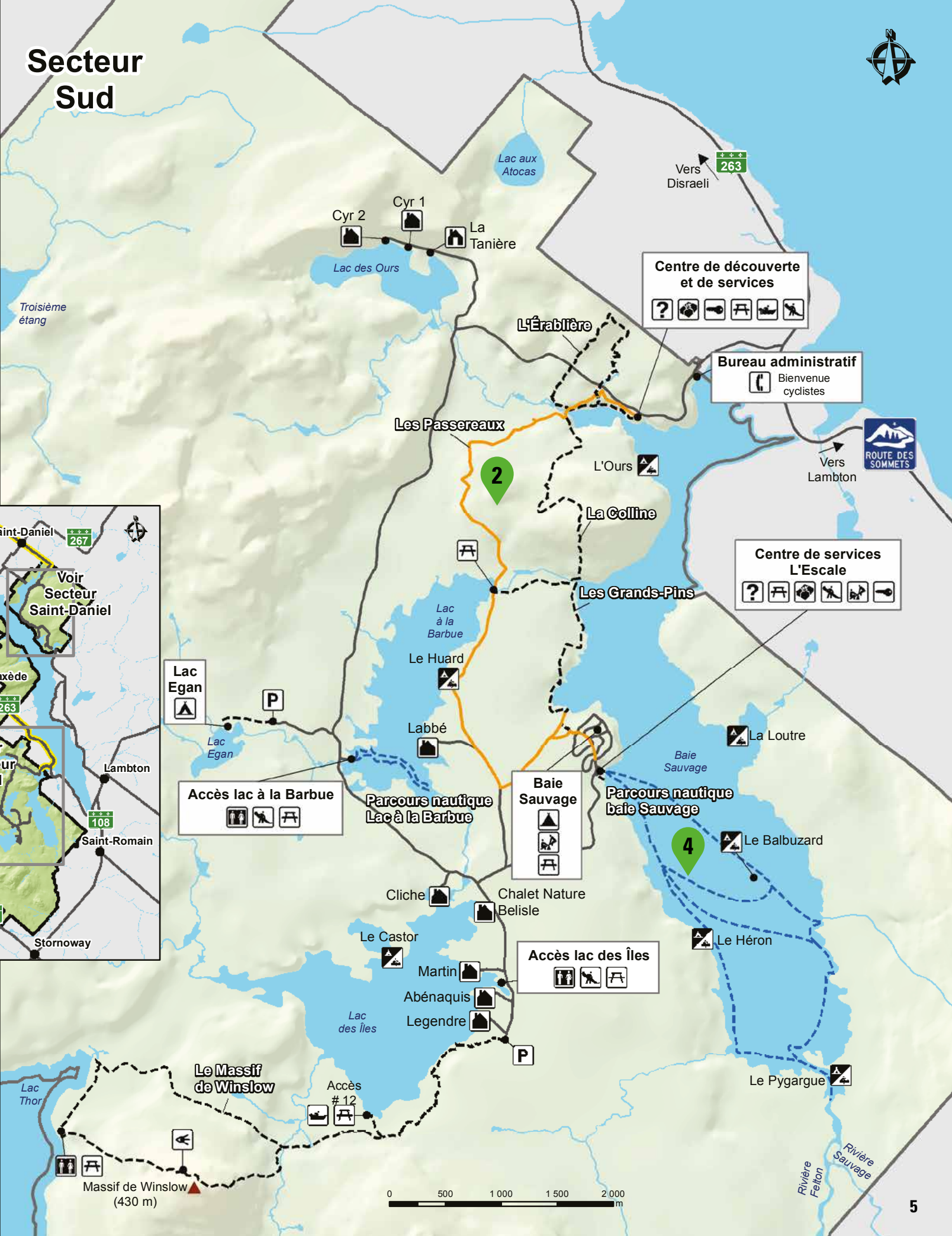
- | | | | |
|--|-------------------------------|--|--|
| | Accueil / Information | | Rampe de mise à l'eau |
| | Accostage | | Stationnement |
| | Aire de jeux | | Téléphone |
| | Boutique Nature/
Dépanneur | | Toilette |
| | Camping aménagé | | Volleyball |
| | Camping rustique | | Massif |
| | Canot-camping | | Piste cyclable |
| | Chalet | | Sentier |
| | Hébergement rustique | | Parcours nautique |
| | Location équipement | | Endroit où les chiens sont autorisés |
| | Mise à l'eau canot | | Réseau routier |
| | Pique-nique | | Route entre les secteurs |
| | Plage surveillée | | Limite du parc national |
| | Point de vue | | Les Incontournables
(À titre indicatif seulement) |

0 200 400 600 800 m

0 5 10 km



Secteur Sud



Centre de découverte et de services

? [Icons: binoculars, wheelchair, stroller, wheelchair, wheelchair]

Bureau administratif

[Icon: telephone] Bienvenue cyclistes



Centre de services L'Escale

[Icons: wheelchair, wheelchair, wheelchair, wheelchair, wheelchair]

Accès lac à la Barbue

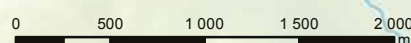
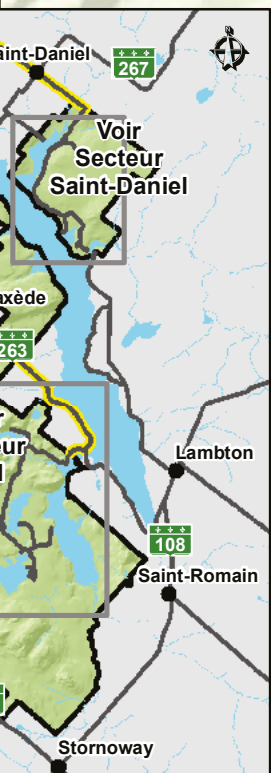
[Icons: wheelchair, wheelchair, wheelchair]

Baie Sauvage

[Icons: wheelchair, wheelchair, wheelchair]

Accès lac des Îles

[Icons: wheelchair, wheelchair, wheelchair]



DES SENTIERS À PARCOURIR

	SENTIER	LONGUEUR ET DURÉE*		NIVEAU DE DIFFICULTÉ	LIEU DE DÉPART
SUD	 L'Érablière – Une colline, une érablière et un ancien étang à castors. Une belle randonnée en forêt pour toute la famille.	3,2 km/boucle D : 60 m	1 h 30	F	Centre de découverte et de services Sud
	 Les Passereaux – Sentier traversant les forêts des collines et reliant le camping Baie Sauvage à l'entrée du secteur Sud. Plusieurs haltes de repos permettant de découvrir les oiseaux forestiers et des marais.	Pédestre : 13 km/aller-retour Vélo : 13 km/aller-retour D : 35 m	5 h 1 h 30	I	Centre de découverte et de services Sud ou camping Baie Sauvage (près de l'aire de jeux)
	 La Colline – Ballade au cœur de la baie Sauvage. Le parcours La Colline fait le lien entre le sentier Les Passereaux et le sentier Les Grands-Pins.	7,4 km/boucle D : 75 m	2 h 45	F	Centre de découverte et de services Sud
	 Les Grands-Pins – Promenade au cœur d'une forêt de mousse dominée par d'immenses pins blancs et des roches qui semblent être tombées du ciel. Lichens, champignons et points de vue sur la baie Sauvage.	5,7 km/boucle D : 5 m	2 h	F	Camping Baie Sauvage (près de l'aire de jeux)
	 Le Massif de Winslow – Randonnée plus soutenue dans un sous-bois de sapinière à mousse et une forêt de feuillus. Faites une pause au lac Thor. Point de vue. Forfait canot-rando : Osez le Massif, informez-vous aux centres de services.	10,2 km/boucle D : 120 m	3 h 30	I	À l'entrée du chalet Legendre (au bout du chemin)
	 Parcours nautique de la baie Sauvage – Partez en expédition et rendez-vous jusqu'aux cascades de la rivière Felton! En canot ou en kayak, vous pourrez naviguer dans les petites baies ou tout simplement vous laisser mener par le vent du large. Guide de découverte remis lors de la location ou sur demande. Location d'équipement au Centre de services l'Escale.	N/A	3 h à 5 h	I	Mise à l'eau de l'Escale
	 Parcours nautique du lac à la Barbue – Sortez les avirons et découvrez en canot ce véritable jardin aquatique où abondent les nénuphars et les nymphéas. Un circuit de 10 panneaux flottants vous guidera dans votre exploration. Guide de découverte remis lors de la location ou sur demande. Location d'équipement au Centre de services l'Escale et/ou le Centre de découverte et de services Sud.	N/A	4 h	F	Mise à l'eau du lac à la Barbue
	SAINT-DANIEL	 Le Littoral – De relief assez plat, vous apprécierez son tracé sinueux et ses haltes pique-nique sur les rives du Grand lac Saint-François. Ce sentier permet de laisser votre véhicule au site de camping puisqu'il relie toutes les boucles de camping ainsi que la plage.	Pédestre : 16 km/aller-retour Vélo : 16 km/aller-retour D : 10 m	5 h 2 h	F
 La Tourbière – Figurant parmi les rares tourbières intactes au sud du Québec, on y retrouve des plantes carnivores et des orchidées. Trottoirs de bois, panneaux de découverte et deux tours d'observation offrant une vue unique sur cet îlot nordique.		5 km/boucle D : 10 m	2 h	F	Stationnement de la Tourbière
 Le Sous-bois – Sillonnant l'embouchure de la Rivière aux Bluets, ce sentier est l'endroit idéal pour un pique-nique familial en pleine nature.		3,2 km/aller-retour D : 5 m	1 h	F	Camping Rivière-aux-Bluets entre les sites # 124 et # 126
 Parcours nautique de la baie aux Rats Musqués – Laissez-vous tenter par l'aventure et explorez les nombreux marais de cette baie. Vous y trouverez des herbiers aquatiques en pleine floraison et une diversité d'oiseaux très intéressante. Peut-être y surprenez-vous un grand héron en pleine pêche, une famille de bernaches qui navigue entre les joncs, ou mieux encore... un pygargue à tête blanche planant au-dessus de vous! Guide de découverte remis lors de la location ou sur demande. Location d'équipement via le Centre de services St-Daniel.		N/A	2 h	I	Mise à l'eau de la Pointe Saint-Daniel

 Randonnée pédestre
  Vélo
  Chiens autorisés
  Expérience famille
  Parcours nautiques
  Table de pique-nique
 F : facile I : intermédiaire D : dénivélé

*Les durées et les niveaux de difficulté mentionnés le sont à titre indicatif et se réfèrent à la saison estivale.

RENDEZ-VOUS AVEC LA DÉCOUVERTE



Vous séjournez dans le parc? Profitez d'un rabais de 50 % sur la location d'une embarcation nautique ou vélo en matinée... et partez à la découverte!

INITIEZ-VOUS AU CANOT-CAMPING

Vous avez l'âme d'un explorateur? Des emplacements de canot-camping sont situés à la baie Sauvage, au lac à la Barbue ainsi qu'au lac des Îles. Des parcours dont la durée varie de 15 minutes à 2 heures et demie sont nécessaires pour atteindre l'un des 29 emplacements répartis sur 7 sites. L'un des sites est dédié aux groupes organisés.

Du 31 mai au 2 septembre : sites de la baie Sauvage

Du 17 mai au 14 octobre : sites du lac des Îles

Du 14 juin au 14 octobre : sites du lac à la Barbue

Forfait incluant la nuitée, le canot et un ballot de bois à partir de 97 \$

DÉCOUVRIR LE PARC... SUR L'EAU!

En canot, en kayak ou en planche debout à pagaie, parcourez l'un des circuits nautiques offerts à la baie Sauvage, à la baie aux Rats Musqués et au lac à la Barbue. De durées variables, ces parcours nautiques sont une façon agréable de découvrir les plans d'eau du parc. Peut-être y rencontrerez-vous le grand héron, le plongeur huard ou le cerf de Virginie!

LOCATION	JOUR	4 H	1 H
Chaloupe	44 \$	30,50 \$	15,25 \$
Canot	51 \$	35,50 \$	17,75 \$
Pédalo 2 places	-	40,50 \$	20,25 \$
Pédalo 4 places	-	47 \$	23,75 \$
Kayak simple	46 \$	32 \$	16 \$
Kayak double	55,50 \$	39 \$	19,50 \$
Rabaska	-	150,75 \$	-
Planche debout à pagaie	44,50 \$	31 \$	17,75 \$
Vélo	42 \$	29,50 \$	14,75 \$
Vélo à pneus surdimensionnés	59,50 \$	41,75 \$	20,75 \$

Disponible du 17 mai au 14 octobre.

LAISSEZ-VOUS GUIDER

Saviez-vous que les gardes-parc ont plein de choses à vous raconter et d'histoires à partager? Que ce soit lors d'une causerie de soirée, d'une randonnée guidée ou d'un jeu interactif, vous prendrez plaisir à découvrir toutes les richesses de la nature du parc. Consultez l'horaire des activités aux accueils et dans les campings afin de ne rien manquer des essentiels du parc!



VIVEZ LES RATS MUSQUÉS EN SOIRÉE

Accompagné d'un garde-parc naturaliste, terminez votre journée de belle façon en ayant un contact privilégié avec la faune de la baie aux Rats Musqués. La tranquillité d'une soirée d'été et la richesse de cet habitat ont tout ce qu'il faut pour vous faire vivre une fin de journée mémorable.

9,52 \$ / adulte

Inscription obligatoire.

Informez-vous au centre de services.

Enfant : gratuit si accompagné d'un adulte



FAITES UNE RANDONNÉE GUIDÉE À LA TOURBIÈRE

Explorez ce lieu fascinant où le spectacle des plantes carnivores et celui des grands espaces se conjuguent aux parfums et à la brise envoûtante, caractéristiques des tourbières. Retraced l'histoire de ce milieu hérité d'un passé au climat froid et apprivoisez une flore et une faune surprenantes!

Gratuit

Inscription obligatoire. Informez-vous au centre de services.

TAQUINEZ LE POISSON

Vous êtes en camping à la baie Sauvage. L'endroit est idéal pour initier les enfants à la pêche puisque les prises de crapets soleil et de petites perchaudes y sont assez fréquentes. Attention, ne baissez pas la garde, car l'achigan et le brochet pourraient à l'occasion s'intéresser à votre appât! Des sites de pêche à gué sont identifiés pour que vous puissiez expérimenter cette activité en sécurité. Des équipements de pêche et des activités d'animation sont offerts, informez-vous.

Frais applicables à la location d'embarcation. Permis de pêche obligatoire.

Enfant : prêt gratuit d'équipements de pêche si accompagné d'un adulte.



PAR ICI LES FAMILLES !



Gratuit ! Pour vos enfants de 17 ans et moins

En toute saison, vos enfants vous accompagnent gratuitement.

ACCÈS AUX PARCS NATIONAUX

PRÊT D'ÉQUIPEMENTS* de plein air

ACTIVITÉS VARIÉES et adaptées pour toute la famille

PRÊT D'ACCESSOIRES* pour les jeunes enfants

*Certaines conditions s'appliquent.

NOS COUPS DE CŒUR

AU PARC NATIONAL DE FRONTENAC

Jetez un coup d'œil à nos incontournables : une activité à ne pas manquer, un sentier à découvrir en famille ou un lieu d'hébergement où il fait bon se rassembler. Accompagné de ta famille :

- participe à l'activité SOS chauves-souris;
- viens t'amuser dans les aires de jeux qui te sont dédiées;
- viens taquiner le poisson.

CONSERVER POUR DEMAIN



POURQUOI NE PAS NOURRIR LES CANARDS?

Afin de préserver la qualité d'eau de baignade de la plage du secteur Saint-Daniel, il est important de ne pas nourrir les oiseaux aquatiques. Canards et bernaches peuvent développer de mauvaises habitudes et perdre la crainte de l'humain. En partageant l'aire de baignade avec vous, ils produisent des excréments dans l'eau qui contribuent à la pollution du lac en augmentant la quantité de phosphore et de coliformes fécaux.

PÊCHEURS... AVEZ-VOUS QUELQUE CHOSE À DÉCLARER?

La qualité de la pêche offerte en exclusivité à la clientèle en villégiature au lac des Îles, au lac des Ours et au lac à la Barbue, dépend en grande partie de l'exactitude des données provenant des pêcheurs. Chacun a la responsabilité de remplir sa déclaration de pêche, même si aucun poisson n'a été attrapé. L'étude de ces données permet d'ajuster la pression de pêche en fonction des quotas établis, ce qui augmente les probabilités de pouvoir maintenir la pêche ouverte tout au long de l'été.



SAVIEZ-VOUS...

Saviez-vous que deux espèces de libellules présentent dans la tourbière du secteur Saint-Daniel, l'æschne pygmée et la cordulie bistrée sont sur la liste des espèces susceptibles d'être désignées menacées ou vulnérables au Québec. Le statut d'aire protégée du parc garantit la pérennité de ces populations.



POUR QUE CHANTENT LES HUARDS

Les Plongeurs huards sont très présents sur le territoire du parc. Cet oiseau dont le chant est emblématique des grands espaces naturels est évidemment sensible au dérangement humain. Le stress causé par les embarcations nautiques qui s'approchent des familles de huards nuit à l'alimentation, augmente la dépense énergétique et affecte la survie générale des jeunes. Une excellente raison de les observer... de loin!

PRUDENT ^{DE} NATURE



Photo: Steve Deschênes, Parc national des Grands-Jardins

EN NATURE, MA SÉCURITÉ, C'EST MA RESPONSABILITÉ

La Sépaq a pour mission d'assurer l'accessibilité à des milieux naturels représentant les joyaux de la nature québécoise. Elle a à cœur la sécurité de ses visiteurs. Elle vous invite à être prudent de nature!

Vous préparer adéquatement constitue le premier pas vers la pratique agréable et sécuritaire de vos activités. **VOUS ÊTES RESPONSABLE DE VOTRE PROPRE SÉCURITÉ** et la gestion des risques fait partie intégrante de votre expérience.

Avant de partir pour une excursion, **ASSUREZ-VOUS DE POSSÉDER LES COMPÉTENCES ET HABILITÉS REQUISES** à la pratique de l'activité choisie **ET DE RESPECTER VOS CAPACITÉS PHYSIQUES**. Votre sortie ne doit vous laisser que d'agréables souvenirs. Nous vous invitons à consulter nos fiches-conseils relatives aux activités offertes par la Sépaq, disponibles à sepaq.com/securite. Vous y trouverez aussi une liste d'organismes qui peuvent vous aider à planifier vos activités de façon sécuritaire.

sepaq.com/securite

AIDE-MÉMOIRE

AVANT DE QUITTER

- Prévoir partir en groupe d'au moins deux personnes.
- Vous informer des prévisions météorologiques.
- Apporter de l'eau et de la nourriture même s'il s'agit d'une activité de quelques heures.
- Prévoir des chaussures et des vêtements appropriés et adaptés aux conditions climatiques.
- Avertir un proche de l'endroit exact de votre destination ainsi que du moment prévu de votre retour.




UNE FOIS SUR PLACE

- Ne pas compter sur votre téléphone cellulaire.
- Vérifier le temps requis pour compléter votre activité.
- Respecter la signalisation et les avis d'interdiction, dont ceux concernant les feux à ciel ouvert.

AU RETOUR

- Une fois votre activité terminée, veuillez rapporter au personnel tout bris, anomalie ou problème remarqués.

RAPPEL

-  Lors de votre visite dans un parc national, ayez toujours en votre possession le reçu de votre droit d'accès ou votre carte annuelle d'accès.
-  Rappelez-vous que les animaux sont dans leur habitat naturel et que vous êtes un visiteur. Pour assurer à la fois votre sécurité et la leur, il est interdit de les nourrir, sans quoi ils pourraient en venir à perdre leur crainte naturelle des êtres humains et adopter des comportements agressifs.
-  Afin de préserver les richesses naturelles, il est interdit de prélever des éléments naturels (animaux, plantes, bois mort, roches, etc.) Aussi, pour éviter le piétinement de la flore, vous devez demeurer dans les sentiers de randonnée aménagés.

EN CAS D'URGENCE : 911

SÛRETÉ DU QUÉBEC: 310-4141 (numéro unique) / 4141 (pour cellulaire)

*Là où les réseaux cellulaires sont accessibles. Les frais encourus lors des opérations de recherche et de sauvetage sont à la charge du bénéficiaire. Il est possible de se procurer auprès d'un assureur une protection relative à ces risques.

Secteur Sud : GPS : 45° 50' 39 N -71° 09' 24 O
599, chemin des Roy, Sainte-Praxède GOM 1H1
Information : 418 486-2300 poste 270

Secteur Saint-Daniel : GPS : 45° 58' 49 N -71° 09' 53 O
177, route du Parc de Frontenac, Saint-Daniel GON 1S0
Information : 418 422-2262

Réservations : 1 800 665-6527

parc.frontenac@sepaq.com • parcsquebec.com/frontenac
facebook.com/parcnationaldefrontenac
Consultez la visite virtuelle du parc à
nadeauphotosolution.ca/parc_frontenac/360.html

Dépôt légal : 2019
Bibliothèque et Archives
nationales du Québec



TCF



Photographies: A. Mochon, A. Tardif, M. Dupuis, M. Vaillancourt,
R. Charest, S. Larose, S. Audet, S. Deschênes



CANTONS DE L'EST.COM

C'est ici que je veux Être



LA RÉGION DE THETFORD EST PASSÉE DE **L'EXTRACTION À L'ATTRACTION!**

**PAYSAGES UNIQUES
HISTOIRES CAPTIVANTES**



1 877 335-7141 TourismeRegionThetford.com  

AU COEUR DES MONTAGNES, PLUS PRÈS DES ÉTOILES!



1 800 363-5515 routedessommets.com  