

# MONTOIT



Franchement  
coloré

Page 4

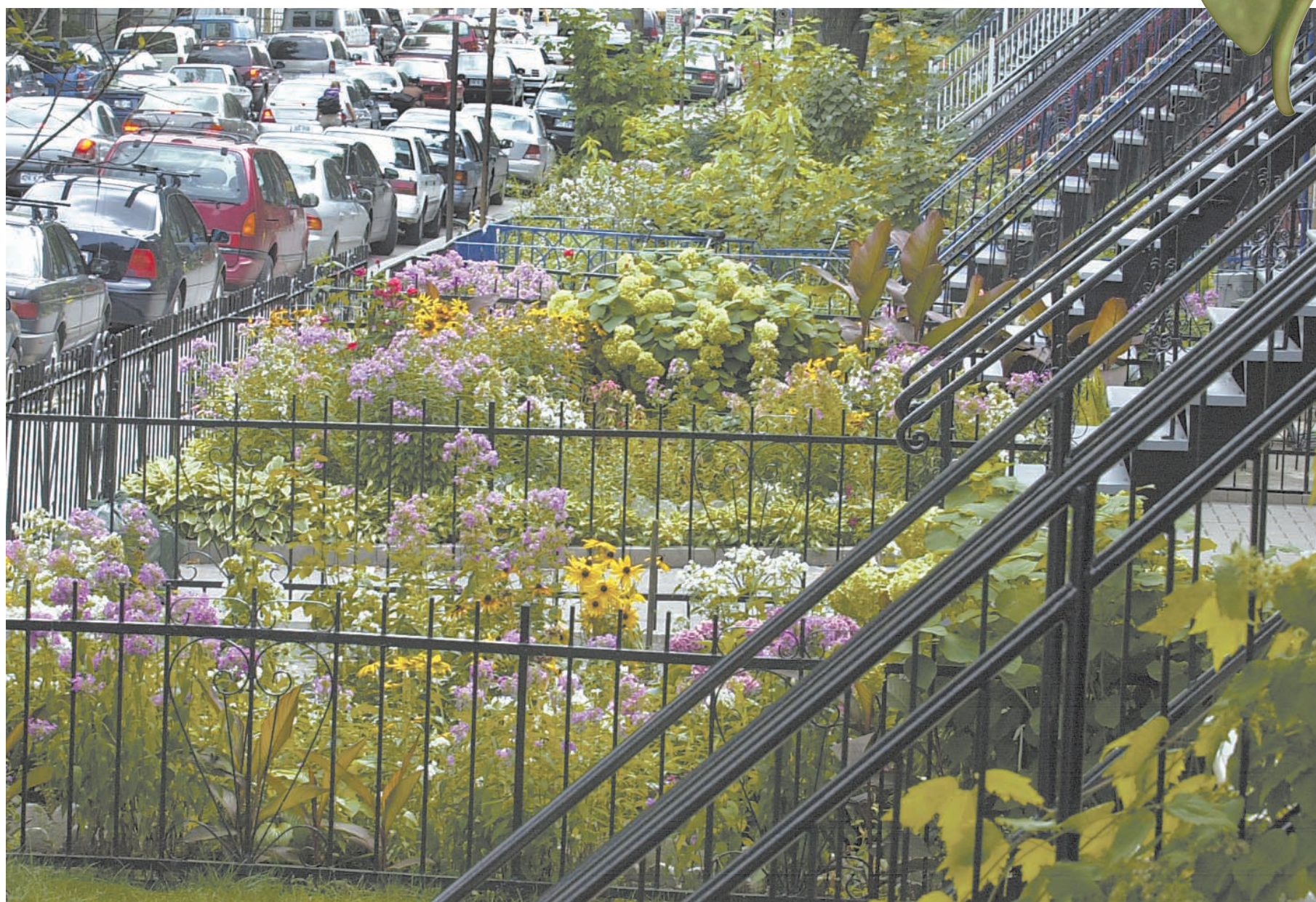
Spectacle  
de fin d'été

Page 8



La Presse

CAHIER J | LA PRESSE | MONTRÉAL | SAMEDI 31 AOÛT 2002



Photos PIERRE McCANN, La Presse ©

D'un côté, les voitures pare-chocs à pare-chocs; de l'autre, les petits jardins, fleurs à fleurs. C'est là le charme d'une partie de la rue Saint-Urbain.

## LES JARDINETS DE LA RUE SAINT-URBAIN



MARIE-CHRISTINE BLAIS

Dans la jungle du béton, de la brique et de l'asphalte, ils surgissent ça et là, étroits et pourtant éclatants de couleurs, débordant sur les trottoirs, mêlant joyeusement leurs parfums à l'odeur de l'essence : ce sont les petits jardins en façade, ces parcelles de terre fleurie qui émaillent les rues de Montréal, telles Saint-Urbain, Clark, Bourbonnière ou, plus récemment, Saint-Michel.

Autant de jardinets urbains qui refusent de courber la tige malgré la chaleur, le smog et même l'ombre des

triplex. Non seulement courageux, ces minuscules parterres clôturés ont aussi, bien souvent, un aspect un peu sauvage, touffu, échevelé, romantique même, qui repose singulièrement l'œil fatigué de toutes ces lignes droites que sont immeubles et rues. Comme si cela ne suffisait pas, ces jardins d'en avant témoignent également de l'histoire de Montréal.

En effet, les plus célèbres sont certainement ceux qui bordent la rue Saint-Urbain, surtout entre Van Horne et Rachel. Or, est-ce un hasard? Bien avant qu'y soient construites des maisons dotées d'un jardinet, l'agriculture est déjà une tradition dans ce qui s'appelle alors le village de Saint-Louis-du-Mile End, où l'on chasse encore le gibier au tournant du XX<sup>e</sup> siècle!

Voir JARDINETS en J3

MAAX<sup>®</sup>  
COLLECTION



Baignoire en coin Kashmir

VOUS ÊTES À UN CHOIX DE LA DISTINCTION

Parce que vos goûts se distinguent, Doraco-Noiseux vous offre une complète sélection d'appareils et d'accessoires pour vos salles de bains et cuisines.

[www.doraco-noiseux.com](http://www.doraco-noiseux.com)

9150, boul. de l'Acadie  
face au marché central  
Montréal QC H4N 2T2  
Tél. : (514) 385-1212

**DORACO-NOISEUX**  
Votre centre conseil en plomberie-Salles de bains & Cuisines



Baignoire Souvenir,  
offerte avec ou sans tablier.

AMÉNAGEMENT EXTÉRIEUR

# S'offrir un arbre mature instantanément

RAYMOND BERNATCHEZ

**POURQUOI ATTENDRE 20 ans pour profiter de la présence d'un arbre de grande taille sur son terrain alors qu'il est si facile d'en faire planter un de cet âge par une entreprise spécialisée ?**

Trois entreprises proposent de tels services dans la grande région montréalaise. Chacune peut déplacer et transplanter un arbre géant localisé trop près d'une maison ou dans le seul coin possible pour la piscine.

C'est une puissante pièce de machinerie usinée aux États-Unis qui permet cela. Fixé à un véhicule lourd, ce transplanteur fonctionne à la fois à la manière d'une tenaille et d'un engin fouisseur. La prise d'encerclement s'effectue à l'aide de portières se refermant à plus ou moins grande distance du tronc. Ensuite, l'opérateur actionne des coupeaux verticaux localisés sur le pourtour. Les coupeaux pénètrent dans le sol, sectionnent les racines et libèrent la motte tout en la maintenant intacte. Un mouvement de bascule couche l'arbre sur le véhicule qui le conduit dans son niveau gîte précédemment creusé par la même machine.

Plus la tête fouisseuse est forte, plus grande est sa capacité de manipuler des arbres. Avec sa TS 60, la compagnie Plantex de Farnham peut faire bouger des arbres de 6 à 7,6 m (20 à 25 pi) ayant 25 cm (10 po) de diamètre, nantis de mottes de 1,5 m (60 po). À la Pépinière Cramer, sise à Les Cèdres de même que chez B.G. Transplantation de Terrebonne, on dispose d'un plus gros calibre, la TS 84, capable d'extirper, de transporter et de mouvoir des arbres excédant 9,1 m (30 p).

Ainsi a-t-on pu assister il y a quelques jours à la création quasi instantanée d'un boisé sur ce qui était un terrain vague derrière un bâtiment industriel, dans l'arrondissement Saint-Laurent. Le président de B.G. Transplantation, Daniel Blanchard, y dirigeait une équipe de travailleurs. Depuis 11 ans, son entreprise transplante des arbres de gros calibres pour le compte de corporations municipales, de grandes compagnies privées aussi bien que pour de simples usagers.

B.G. Transplantation dispose d'un parc d'arbres imposants. Les gens peuvent s'y rendre, choisir leur arbre et en obtenir livraison, à partir du printemps jusqu'au début des grandes gelées d'hiver, avec une courte pause au début de juillet. Cela se solde par un déboursé de l'ordre de 1500 \$ à 2000 \$. « Quand tu en plantes deux ou trois devant une maison neuve, tu peux changer le décor en pas grand temps », souligne Daniel Blanchard. Les seules contraintes réelles sont liées à l'accessibilité, le camion planteur ayant une longueur hors tout de 8,2 m (27 pi). On doit forcément penser plus « petit » et miser sur son planteur TS 60 si on

doit passer dans une ruelle. Pour ce qui est de faire « déménager » un arbre déjà existant sur son propre terrain, les frais sont habituellement de l'ordre de 500 \$ à 600 \$ chez B.G. Transplantation s'il n'y a pas de complications prévisibles.

Daniel Blanchard précise qu'il n'y a aucune garantie de reprise, compte tenu entre autres du fait que les arrosages après plantation relèvent de la responsabilité du client. Les pertes sont rares, assure-t-il. Vérifications faites auprès de la concurrence, les politiques sont les mêmes et les taux d'échecs passablement faibles. « S'il devait advenir qu'un arbre ne reprenne pas, soutient Daniel Blanchard, nous en replanterons un autre pour la moitié du prix convenu pour le premier. »

Porte-parole de Plantex, Louise Guay souligne qu'un client peut aisément obtenir une garantie de plantation en consentant à défrayer deux fois le prix réclamé pour le service initial, ce qui est cher payé.

**Récupérer vaut mieux que scier**

Les attitudes divergent sur certains points. La machinerie est louée sur une base horaire de 150 \$ avec salaire distinct pour les employés chez Plantex et Pépinière Cramer, alors que B.G. Plantation évoque un prix global. La vente d'un feuillu lors d'un achat à l'entreprise Plantex est de l'ordre de 100 \$ pour chaque pouce de diamètre. Avec une pointe à 1500 \$ pour les plus belles essences. Alors que Plantex et B.G. Transplantation transigent directement avec les clients individuels sans restrictions, la Pépinière Cramer ne plante aucun nouvel arbre sans l'intercession d'un entrepreneur paysagiste. Elle collabore sans réserve par contre avec quiconque veut déplacer un arbre déjà existant sur sa propriété.

De plus en plus de gens, de corporations municipales et d'entreprises privées répugnent à l'abattage. Plutôt que d'attribuer bêtement des permis de coupe à des citoyens, certaines villes préfèrent confier à des « déménageurs » la tâche de relocaliser leurs grands ligneux sur des terrains publics. Les beaux arbres étant raretés en milieux urbains, B.G. Transplantation ne demande pas mieux que d'acheter ceux de particuliers désireux de s'en débarrasser tout en s'engageant à nettoyer le site à fond une fois la tâche accomplie. De plus en plus d'émondeurs collaborent à la quête à leur manière. Au lieu d'actionner inutilement la scie à chaîne, ils préfèrent transiger avec les entrepreneurs engagés dans la récupération des arbres. Pour le plus grand plaisir des amateurs de hamac, qu'il ne faut surtout pas laisser tomber.

B.G. Transplantation : (450) 838-7744  
 Plantex : (450) 293-4367  
 Pépinière Cramer : (450) 452-2121



Photo ALAIN ROBERGE, La Presse ©  
 Le transplantateur TS 84 de Vermeer a extirpé du sol ce tilleul de 10 m (33 pi) en quelques minutes à peine. Il poursuivra pépèrement son existence ailleurs sur l'emplacement.

## Pour creuser sans risques

AVANT DE LOUER une excavatrice pour creuser aveuglément des trous en profondeur sur sa propriété, mieux vaut s'informer. Les spécialistes d'Info-Excavation (1 800 663-9228), une centrale d'appels sans frais desservie par les entreprises responsables de l'acheminement souterrain de l'électricité, du téléphone, de la câblodistribution et du gaz peuvent vous fournir gratuitement de précieux renseignements. Prévoir 72 heures avant le début des travaux.

**Que faites-vous avant le souper ?**

LE PLUS GROS PROJET DOMICILIAIRE SUR LE CANAL LACHINE

**450 lofts et condos**  
Près du Marché Atwater

Marina privée  
Construction supérieure en béton  
Planification d'une hauteur de 10 pieds  
Et beaucoup plus

Bureau des ventes >>>  
**937-2100**  
259, rue Greene (face au Marché Atwater)  
Lun-Ven: 11 h-19 h. Sam-Dim: 10 h-17 h

**Votre loft — Vos loisirs**  
Canot, kayak, bateau-pontons, patin à roues alignées, patin à glace, ski de fond, piscine, vélo, gym etc.

**Lofts QUAI DES ÉCLUSIERS**  
sur le Canal

UNE AUTRE RÉALISATION DE DÉVELOPPEMENTS DES ÉCLUSIERS INC.

**Los Cours St Louis II**  
VIEUX SAINT-LAURENT

Prix préconstruction Occupation MAI 2003

- Stationnement intérieur disponible
- Climatisation
- Ascenseur
- Gicleurs automatiques
- Parquets en chêne

1 chambre à compter de 82 990\$  
 2 chambres à compter de 115 990\$  
 3 chambres à compter de 135 990\$ (TPS et TVQ en sus)

Paiement mensuel tout compris à compter de seulement 623\$

Bureau des ventes : Rue Saint-Louis angle Oulmet

Les Propriétés Bekcourt inc.

Lundi au jeudi, 15 h à 20 h  
 Samedi et dimanche, 13 h à 17 h  
**(514) 747-0538**

**NOUVEAU A CANDIAC CONDOMINIUM**

**OFFRE DE LANCEMENT 5000\$ de rabais**

**PRIX À PARTIR DE 89 900\$** (taxes en sus)

2 ou 3 chambres • Foyer et garage disponibles

Heures de visite : À l'angle des rues du Dauphiné et Daguerre  
 Lundi au mercredi : 13 h à 19 h  
 Samedi et dimanche : 13 h à 17 h

Bureau des ventes : **(450) 444-5142**

**Terrasse DES PRAIRIES**

Un investissement sûr... Une qualité de vie...

**LAVAL Condos au bord de l'eau**

- À 5 minutes de Montréal
- Construction en acier et béton
- Stationnement intérieur
- Ascenseur
- Livraison le 1<sup>er</sup> novembre

**CONSTRUCTIONS CHOLETTE**  
www.groupecholette.com

506, Boul. des Prairies coin Micro  
Aut. 15 sortie Cartier

**(514) 347-0348 (450) 682-9677**

**CONCEPTIONS RACHEL JULIEN INC.**  
www.racheljulien.com

**58 condos** 1220 pi<sup>2</sup> à 2810 pi<sup>2</sup>  
143 960\$ à 504 114\$

"AU COEUR DE LA PETITE ITALIE"  
Visitez notre site internet

**LA CONSTRUCTION EST COMMENCÉE**

Bureau des ventes: 6631 Boul. St-Laurent (514) 274-2574

**Îlot Anderson Phase 1**  
CONDOS climatisés A/C + GARAGES intérieurs INCLUS dans le prix : 1046 pi<sup>2</sup> à 1950 pi<sup>2</sup>  
Prix : 156 734\$ à 330 714\$ taxes incluses

A 2 PAS DU PALAIS DES CONGRÈS

Phase 1 : 8 condos automne 2002 Phase 2 : 76 condos été 2003  
1100, rue Jeanne-Mance, Montréal (514) 849-1818

**SPECIAL PRÉVENTE Hypothèque 4,75%** Termes à voir

**Le Carrefour du Marché**  
PHASE 2 : 4 condos PHASE 3 : 28 condos  
Pour l'automne 2002

- Planchers de bois franc
- Mezzanine, terrasse sur la toit

Crédit de taxes 3000\$ jusqu'au 30/1/2002  
2070, Alond, Mt (514) 256-3975

Horaires d'été des bureaux de vente : lun. au mer. 16 h à 20 h • Sam. et dim. 13 h à 17 h

**Le Cœur de la Cité**  
MONTRÉAL @ CENTRE-VILLE

**PRÉVENTE 5000\$ de rabais**

À partir de **129 900 \$** (taxes en sus)  
Livraison juillet 2003

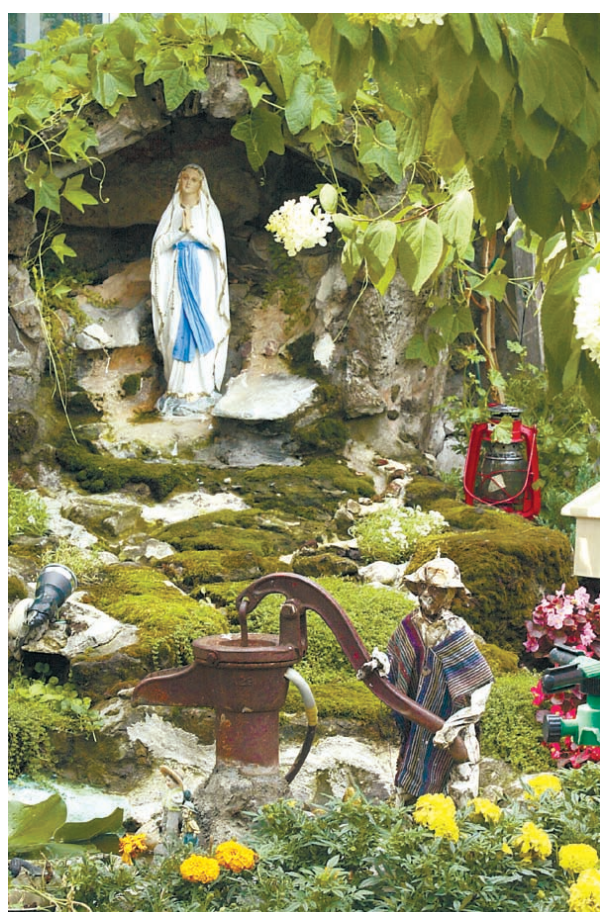
**\* Phase I** unités disponibles automne 2002

Heures de visite :  
Lundi au jeudi : 13 h à 20 h  
Samedi et dimanche : 12 h à 17 h

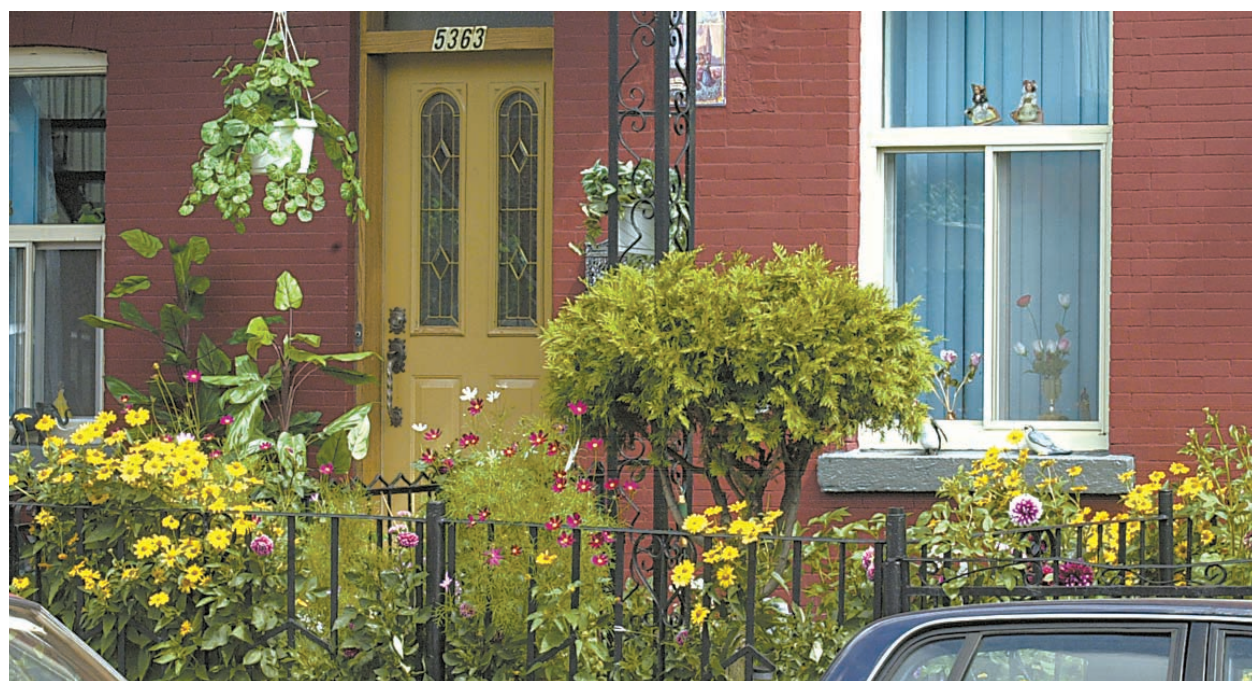
À l'angle des rues de la Montagne et Notre-Dame  
Bureau des ventes : **(514) 989-8665**



Aériens, des cosmos semblent flotter entre trottoir et courette clôturée.



Un délicieux fouillis fleuri rend hommage à la madone.



Quelques fleurs, un petit genévrier, une plante en pot, il en faut peu pour égayer une façade plutôt sobre.

## JARDINETS

Suite de la page J1

Dès 1870, une partie du vaste domaine de l'hôpital Hôtel-Dieu (plus exactement le quadrilatère Mont-Royal, Saint-Joseph, Saint-Urbain et avenue du Parc) est achetée et aménagée pour y construire des bâtiments qui accueilleront des expositions agricoles et industrielles permanentes, telle la très courue Exposition provinciale d'Agriculture; on y trouve même un Crystal Palace<sup>1</sup> inspiré du célèbre bâtiment construit à Londres à l'occasion de l'Exposition universelle — c'est en quelque sorte l'ancêtre d'Expo 67.

Hélas, un incendie détruit tout, y compris le fameux Palace, en 1896.

Ce n'est qu'en 1905 que les terrains du quadrilatère seront enfin urbanisés: alors que la rue Saint-Laurent, devenue entre-temps boulevard, est quasi exclusivement vouée au commerce, la rue Saint-Urbain et ses environs ont une vocation résidentielle. On y érigea de nombreuses belles maisons de deux ou trois étages, pourvues des fameux petits jardins en façade. En 1909, le village sera annexé à Montréal. Il est déjà très cosmopolite: communautés juive, allemande, polonaise s'y côtoient.

Mais c'est l'arrivée d'immigrants portugais dans les années 1950 qui nous vaut encore aujourd'hui l'aménagement des jardins fleuris à profusion, avec leurs tonnelles, leurs treillis, leurs statues, leur fouillis coloré... et parfois même leurs plants de tomates. Pour affronter la ville, l'hiver et le mal du pays, sont ainsi nés les petits jardins de la rue Saint-Urbain...

(1) Il s'agit du deuxième Crystal Palace à Montréal. Le premier, construit rue Sainte-Catherine Ouest en 1860, a été démantelé puis reconstruit en 1876 à peu près où se trouve aujourd'hui le parc Jeanne-Mance.



On a peu d'espace? Les plantes en pot, suspendues ou sur socle, viennent à la rescousse.

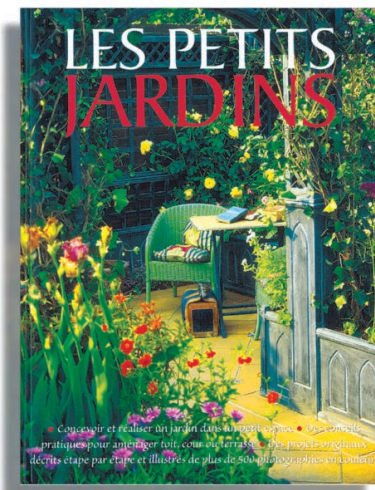
# Fleur de macadam

MARIE-CHRISTINE BLAIS  
collaboration spéciale

A PRIORI, les mots jardin et urbain semblent s'exclure mutuellement. C'est pourtant en ville qu'on a le plus besoin de se mettre les mains dans la terre, même si ce n'est qu'un pied carré!

Le boum que connaît actuellement l'horticulture s'explique notamment par l'intérêt des citadins pour leurs petits parterres. Celui d'en arrière, mais aussi celui d'en avant. D'ailleurs, les projets immobiliers actuellement en cours proposent presque tous un bout de jardin en façade. En témoignent notamment les projets dits des «shops Angus», dans Rosemont, où les nouveaux condominiums et multiplex bénéficient de jardins à l'avant, tous différents, tous entretenus et aménagés avec goût.

Or, le jardin en façade a son lot de difficultés, et sa petitesse n'est pas la moindre. Il faut aussi compter avec l'aménagement d'un sentier jusqu'à la porte d'entrée et celle d'une allée carrossable pour la voiture, l'intégration du puisard, le choix limité d'arbres et d'arbustes en raison de l'espace restreint, etc. Tout cela sans oublier la chaleur extrême (en raison de la proximité du bitume, du béton et des briques), l'ombre extrême (créée par les habitations en hauteur des environs), le vent extrême (si la demeure est dans un des fameux «couloirs» venteux de la ville)...



Certains ouvrages peuvent se révéler particulièrement utiles dans les circonstances. C'est le cas notamment de *Les Petits Jardins*, de Peter McHoy. On y trouve bien sûr des conseils à l'intention expresse des propriétaires (et locataires...) de jardinets de toutes sortes. Mais une section est consacrée exclusivement aux cours avant, sous le titre Les jardins sur rue, justement pour proposer certaines solutions. L'ouvrage a également le bon goût de préciser si une suggestion parfaite pour la cour arrière n'est pourtant pas à retenir au moment d'aménager le jardin en façade.

Quelques catalogues dispensent également des conseils en la matière, entre autres le *Guide Botanix*, qui propose une liste d'arbres à petit développement (page 94) parfaits pour les jardinets.

Une règle s'impose dans tous les cas: plus le jardin est petit, plus il faut prendre le temps de le dessiner. En raison des perspectives réduites, il n'y a pas de marge de manœuvre: une erreur est tout de suite repérée!

Mais que cela ne nous décourage pas. L'exiguïté d'un jardin de façade peut également être un avantage. Faute d'espace, on peut en profiter pour ne planter que du lierre de Virginie, qui ne demande à peu près aucun soin.

Et la présence de l'asphalte peut même être souhaitable: selon Louis Raymond, concepteur horticole bien connu aux États-Unis, un petit jardin en façade est particulièrement propice aux superbes magnolias. En effet, le magnolia, qui raffole de la chaleur humide de la Louisiane et autres endroits du genre, est particulièrement heureux au milieu de «tous ces merveilleux matériaux de construction qui retiennent la chaleur», explique Louis Raymond. Et rien n'est plus ravissant qu'une délicate fleur de magnolia se détachant sur un fond de briques. C'est elle, la véritable *Fleur de macadam* chantée par Jean-Pierre Ferland, «les pieds dans le mortier, le nez dans la boucane»...

*Les Petits Jardins* de Peter McHoy, traduit de l'anglais par Jérôme Goutier et Gisele Pierson, éditions Manise, distribué au Québec par Sélection Champagne, 256 pages, 29,95\$.

Un reportage photographique de Pierre Mc Cann

LES TROUVAILLES DE LUCIE

# Franchement coloré



Un vase en verre laqué. Attention: fragile, chic et franchement pas donné (140 \$ chez Holt Renfrew)



LUCIE LAVIGNE

Après des années de blanc immaculé, voilà que la table se met aux couleurs franches et intenses. C'est ce qui saute aux yeux sur les tablettes des boutiques déco. Bye-bye les demi-teintes et les pastel. Par ici la vaisselle jaune, bleue, anis, orange ou fuchsia. La voilà.

Où se renseigner?

Fly: 1651, boulevard des Promenades, Saint-Hubert, (450) 443-1120

Holt Renfrew: 1300, rue Sherbrooke Ouest, Montréal, (514) 842-5111

Zone: 4246, rue Saint-Denis, Montréal, (514) 845-3530



Deux bols à café difficiles à rater! (2,50 \$ chaque bol et 1,95 \$ pour une assiette chez Fly)



Très chic, très cher. Bref, pour les fortunés qui veulent en jeter, voici un plateau (140 \$) et ses bols fuchsia en bois laqué (100 \$ pour les trois bols). Tout est offert à la boutique L'art de vivre chez Holt Renfrew.



Bleu tonique ou anis électrique, ce sont deux coloris hip pour les couverts de l'automne. (2,75 \$ pour la tasse et sa soucoupe, 1,95 \$ pour la petite assiette et 2,25 \$ pour la grande chez Fly)



Difficile de déprimer devant ces couverts aux couleurs gaies. (8,75 \$ pour le bol; 8,25 \$ pour l'assiette jaune ou orange; 10 \$ pour l'assiette bleue chez Zone)

Photos IVANOH DEMERS, La Presse©

## Flash Habitation

REPORTAGE PUBLICITAIRE

### HABITATION YVES DUBÉ Une question de qualité

Il y a quelques règles d'or à observer dans la construction résidentielle : offrir un produit de qualité dans un emplacement de choix et toujours, toujours respecter les délais de livraison. Cette recette, Habitation Yves Dubé, un constructeur bien connu de Longueuil, la suit à la lettre depuis plus de dix-huit ans et s'est ainsi bâti une excellente réputation au sein d'une solide clientèle.

#### Un emplacement de choix

Habitation Yves Dubé construit actuellement au Boisé de Médicis, un des plus beaux projets présentement en cours à Longueuil. Le projet se situe non loin de l'hôpital Pierre-Boucher, dans un quartier tranquille, ceinturé par une future piste cyclable et à proximité de la base de plein air. Les nouveaux résidents ont accès au service d'autobus, qui les mène directement au réseau de métro montréalais. La garderie et l'école se trouvent aussi à proximité. On comprend donc pourquoi, depuis cinq ans, quelque 300 maisons y ont poussé; il y reste cependant une trentaine de lots à mettre en valeur, ce dont se charge Habitation Yves Dubé.

Afin de conserver l'homogénéité du projet, il est strictement régi par un plan d'urbanisme et chaque plan d'architecture doit être approuvé par la ville de Longueuil. C'est ainsi que les résidences doivent présenter une superficie minimale de 1 250 pieds carrés et un revêtement extérieur de brique aux tons de terre. Les terrains quant à eux varient de 3 500 à 5 000 pieds carrés.

#### Un produit de qualité

Au Boisé de Médicis, Habitation Yves Dubé propose une quinzaine de modèles de cottages et bungalows, tous de style champêtre, avec ou sans garage, présentant de deux à quatre chambres à coucher. Les réalisations d'Habitation Yves Dubé se vendent à compter de 129 900 \$, infrastructures comprises, taxes en sus, et vont chercher jusqu'à 200 000 \$ (infrastructures comprises, taxes en sus).

" Il n'y a pas deux maisons identiques, explique Yves Dubé. Nous offrons

un contact très personnalisé et écoutons attentivement nos clients afin de répondre à leurs besoins ". C'est ainsi qu'une même fondation pourra servir d'assise à quatre modèles, Habitation Yves Dubé offrant une panoplie d'options. Deux modèles, Le Charlevoix et le Chaleureux, l'emportent en popularité auprès de la clientèle.

Le Charlevoix, un cottage de 1 750 pieds carrés avec garage, comprend au rez-de-chaussée un vestibule fermé, le salon et la salle à manger ensuite, de proportions généreuses, une cuisine de bonnes dimensions et une salle d'eau avec espace de buanderie. À l'étage, on retrouve trois chambres, dont deux chambres avec garde-robe double et la chambre principale, située à l'arrière, faisant 17 pieds sur 13 pieds et communiquant avec un vaste garde-robe de type walk-in et la salle de bains. À l'extérieur, le modèle se distingue à son allure sobre et imposante, un portique à colonne soulignant l'entrée. La façade est agrémentée de pignons et de jeux de brique.

Le Chaleureux, pour sa part, se reconnaît à son vaste portique. La disposition des fenêtres donne plus de hauteur à ce modèle qui présente les mêmes éléments décoratifs, jeux de brique et pignons. À l'intérieur, on remarque l'aménagement très ouvert du rez-de-chaussée, le salon communiquant avec la salle à manger et le hall par de grandes arches. À l'étage, la chambre principale et la salle de bains se trouvent à l'avant, deux autres chambres complétant le tout à l'arrière. On peut d'ailleurs visiter sur place deux maisons témoins qui donnent une excellente idée de la qualité des produits offerts par Habitation Yves Dubé.

#### Un nom bien connu

Depuis plus de 18 ans, Yves Dubé, menuisier de formation, construit à Longueuil, comme son père avant lui. L'entreprise n'a jamais oeuvré ailleurs et a réalisé plus de 600 maisons dans des projets bien connus à Longueuil. On peut mentionner entre autres, les Jardins de la Collectivité, les



Terrasses Marcille, les Jardins sur le golf et les Villas du Marigot.

#### Souci des délais et de la qualité

Soucieux de qualité, Habitation Yves Dubé souscrit à la Nouvelle Garantie des maisons neuves de l'APCHQ et s'est mérité pour l'excellence de son service de niveau Platine, réservé à un petit nombre de constructeurs.

Habitation Yves Dubé accorde aussi beaucoup d'importance à l'efficacité et respecte en tout temps la date de livraison. L'entrepreneur n'a pas à faire de battage publicitaire pour attirer les clients vers ses projets. " Ma meilleure publicité, c'est encore le bouche à oreille. Les gens savent qu'ils achètent de la qualité et qu'ils auront leur maison à la date promise. Je construis d'ailleurs beaucoup pour les membres d'une même famille. "



LES ARTS DE LA TABLE

# Pour l'amour du thé et de l'architecture

LES AMATEURS d'architecture et d'Earl Grey sont servis : la marque de porcelaine Rosenthal a décidé d'augmenter sa collection conçue par Walter Gropius, fondateur du Bauhaus, célèbre école d'architecture et d'arts appliqués.

L'architecte a d'abord dessiné un service à thé en 1969 pour la marque de porcelaine allemande. Ces tasses, soucoupes, théière, crémier et sucrier sont, au cours des années, devenus des objets culte.

Aujourd'hui, Rosenthal, en collaboration avec la Fondation Bauhaus, a décidé d'ajouter d'autres pièces au service tout en respectant le design du maître : pureté des lignes, formes géométriques simples et fonctionnalité.

Intitulée TAC 02, cette collection comprend, outre le service à thé d'origine, des assiettes, des bols et une cafetière déclinés en noir ou en blanc. Elle sera offerte à Montréal, entre autres chez Linen Chest, à la fin du mois.

Attention à la note ! Ces petits chefs-d'œuvre de simplicité affichent des prix gonflés : la théière coûte 440 \$, la cafetière vaut 325 \$, les assiettes sont en vente à partir de 32,50 \$, une tasse et sa soucoupe coûtent 70 \$ et le prix des bols, selon le format, oscille entre 50 et 135 \$.



La collection TAC 02 inspirée par le fondateur du Bauhaus.

# Intérieurs parisiens



Les deux beaux grands livres *Intérieurs parisiens* et *Intérieurs new-yorkais* ont tellement plu que Taschen vient tout juste de les republier en version légèrement plus petite et à un prix nettement plus abordable : 29,95 \$ plutôt que 59,95 \$.



# Riches, célèbres... et propriétaires

MARIE-CHRISTINE BLAIS  
collaboration spéciale

QUI D'ENTRE NOUS, de passage à New York, n'a rêvé de jeter un coup d'oeil dans la maison d'Isabella Rossellini, Donald Trump ou Steven Spielberg ? Ou, marchant dans les rues de Paris, n'a songé qu'il serait agréable de voir le logis d'Isabelle Adjani, Christian Lacroix ou André Putman, alias madame « hôtel boutique » ?

C'est parce qu'elles nous savent fascinés par ces personnages riches et célèbres que les éditions Taschen ont publié, en 1994, *Intérieurs parisiens* et *Intérieurs new-yorkais*, consacrés aux demeures de vedettes et surtout, d'artistes visuels, de stylistes, de couturiers, de designers d'intérieur — sans oublier quelques héritiers de colossales fortunes et Steve Bonge, le chef des Hells Angels de New York !

Ces beaux grands livres plaisaient tellement que Taschen vient tout juste de les republier, en version légèrement plus petite (deux pouces de moins en largeur et en longueur) et à un prix

nettement plus abordable : 29,95 \$ plutôt que 59,95 \$. Ce que deux pouces peuvent faire...

Le plaisir, lui, demeure entier. Il repose en bonne partie sur le fait que ces résidences semblent véritablement habitées. Ici, on voit une pile de livres ou des disques, là des vêtements, un peu plus loin le chien ou le chat du propriétaire. À la différence des intérieurs un peu artificiels habituellement présentés dans les revues de décoration, les deux ouvrages de Taschen révelent des décors certes luxueux ou inattendus, mais souvent jalonnés de petites touches personnelles qui rappellent qu'il s'agit là de véritables « chez-soi ».

Comme c'est le cas pour tous les livres de Taschen, les photographies, prises par une kyrielle de photographes professionnels, sont superbes et les textes d'accompagnement, très sobres, sont trilingues (français, anglais et allemand).

Outre les très nombreuses idées qu'on peut piquer dans ces ouvrages, on se surprendra à établir certains constats, selon qu'on feuillette le livre sur Paris ou celui sur New York.

Ainsi, dans *Intérieurs parisiens*, on est frappé

par la vastitude des intérieurs proposés : ceux qui ont déjà vu, de leurs yeux vu, un appartement parisien type savent que l'espace est généralement congru. Tous les artistes et designers d'*Intérieurs parisiens* jouissent donc du comble du luxe, à savoir de la place, de l'air ! Par ailleurs, contrairement à leurs homologues new-yorkais, la plupart des célébrités parisiennes ont des plantes vertes et des arbres dans leur décor. Enfin, du côté Paris, les meubles anciens sont généralement de famille et ont un rôle fonctionnel, alors que du côté New York, ils sont plus souvent considérés comme des antiquités et mis en valeur tout autrement. Inutile d'ajouter que les oeuvres d'art sont nombreuses et toutes des originaux.

Mais que ce soit avec *Intérieurs parisiens* ou *Intérieurs new-yorkais*, on peut jouer des heures durant à « quelle maison tu choisirais, toi ? ». Ça ne coûte pratiquement rien, rêver...

Intérieurs parisiens, de Lisa Lovatt-Smith et Intérieurs new-yorkais, de Beate Wedekind, éditions Taschen, 29,95 \$.

**www.habitationslaurendeau.com**  
**2 nouveaux projets de condominiums**  
 3071194  
**automne 2002**      **printemps 2003**  
 • 5635 rue Des Érables  
 • 28 condominiums  
 • Unités 4 1/2 et 5 1/2  
 • Métro Rosemont  
 • Bois franc  
 • Mezzanine  
 Réservez maintenant!  
 • 23e Ave (angle Bélanger)  
 • 14 condominiums  
 • Unités 4 1/2 et 5 1/2  
 • Stationnement intérieur  
 • Bois franc  
 • Juillet 2003  
 3074289  
**Une unité 41/2 Plateau Mont-Royal Disponible**  
**252-5271 • 354-7687**  
**HABITATIONS LAURENDEAU INC.**

**CONDOS DE LUXE**  
**Vignoble sur le bord de l'eau**  
**Des Deux-Montagnes**  
 Condos avec ou sans mezzanine de 1 250 à 1 600 pi car.  
 À partir de **136 900 \$** taxes en sus  
 À proximité du train de banlieue  
 Itinéraire : autoroute 640 Ouest, sortie 8 Deux-Montagnes direction sud, première lumière tourner à gauche sur la 20e Avenue, à la 2e lumière tourner à droite sur le chemin Oka jusqu'au 2800.  
 3064352  
 3064355  
 Sortie 8      640  
 20e Ave      Aut. 13  
 2800, chemin Oka      Aut. 15  
**(450) 491-4603**  
**Sainte-Marthe-sur-le-Lac**

**MAISONS DE PRESTIGE**  
**Construction Nader**  
 • Unifamiliales détachées et semi-détachées avec portes d'arche  
 • Accès rapide au Centre-Ville  
 • Situé à proximité de tous les services : autoroute, écoles, train, autobus  
 • Frais de notaire inclus  
 • Infrastructures et taxes payées à 100%  
**L'Auruche**  
**Nouveau projet de prestige**  
**Jardins Pierrefond**  
**de 2400 pi car. et plus**  
**Le Rossignol**  
**La Colombe**  
**Domaine Beaubois**  
**Projet de 66 maisons vendu à 90 %**  
**L'Oriole**  
 Rivière des Prairies  
 Boul. Guoin Ouest  
 40 Ouest      15 Nord  
**Bureau des ventes : 9509, boul. Guoin Ouest (514) 421-9799 (entrée Collège Beaubois)**

**Nos prix sont imbattables !**  
**Comparez, vous serez convaincu !**  
**matelas**  
**Plus de 100 styles !**  
 livraison gratuite  
 installation gratuite  
 cadre de lit gratuit  
 retrait gratuit  
**2 des meilleures façons d'économiser!**  
**Option 1 • Nous payons la TPS et la TVQ\* sur tous les ensembles de matelas Sealy et Simmons**  
**Option 2 • Vous ne payez rien avant un an\*\***  
 \*Nous vous accorderons une réduction de prix équivalente à la TPS et à la TVQ    \*\*Aucun paiement mensuel • aucun intérêt • aucun dépôt  
**matelas payez et emportez à partir de 49<sup>95</sup>**

|  |  |
|--|--|
|  |  |
| <b>Le Charmeur</b> à partir de <b>199<sup>00</sup></b>             | <b>Beautysleep Evasion</b> à partir de <b>219<sup>00</sup></b> |
| <b>St-Martin</b> à partir de <b>469<sup>00</sup></b>               | <b>Beautysleep Emotion</b> à partir de <b>319<sup>00</sup></b> |
| <b>Posturepedic</b> à partir de <b>349<sup>00</sup></b>            | <b>Beautyrest Deluxe</b> à partir de <b>499<sup>00</sup></b>   |
| <b>Correct Comfort Crest</b> à partir de <b>549<sup>00</sup></b>   | <b>Beautyrest Supreme</b> à partir de <b>699<sup>00</sup></b>  |
| <b>Posturepedic Pillowtop</b> à partir de <b>569<sup>00</sup></b>  | <b>W.C. Dual Comfort</b> à partir de <b>899<sup>00</sup></b>   |
| <b>Palatial Crest Peerless</b> à partir de <b>699<sup>00</sup></b> | <b>Beautyrest Non-Flip</b> à partir de <b>899<sup>00</sup></b> |

**Sealy Posturepedic™**  
 1. Le EdgeGuard™ innovateur pour 10% plus de surface de sommeil.  
 2. Le base SteelSpan™ exclusive assure une durabilité maximale.  
 3. Ressorts exclusifs Posturepedic™ vous donnent le meilleur support.

**SIMMONS Beautyrest™**  
 Tout nouveau profil avec ressorts indépendants pour un confort et un support ultime.

offre d'une durée limitée !  
**10% de rabais**  
 Présentez simplement ce bon et recevez 10% de rabais sur tous les matelas Simmons Beautyrest et Sealy Posturepedic  
 Sur présentation de ce coupon. Un coupon par ensemble de matelas. Ne peut être jumelé à aucune autre offre. Exp. 30 septembre 2002.

**Garantie**  
 CHAQUE JOUR, TOUTE L'ANNÉE  
 Si vous trouvez la même marchandise ailleurs à plus bas prix, nous respecterons non seulement ce prix, mais nous vous accorderons un rabais additionnel de 10 %

**LINEN CHEST**  
 DÉCOR DÉPÔT  
 «Le supercentre de la mode maison»

**Centre Rockland : (514) 341-7810 • La Cathédrale (centre-ville) : (514) 282-9525 • Place Portobello, Brossard : (450) 671-2202**  
**Les Galeries Laval : (450) 681-9090 • Magasin d'entrepôt Carrefour Langelier : (514) 254-3636**

| RÉNOVATIONS |

# La diversification des membranes élastomères



**YVES PERRIER**  
collaboration spéciale



Les membranes élastomères autocollantes ont de multiples fonctions, comme rendre étanche un plancher de sous-sol.

Utilisées principalement pour l'étanchéité des toitures depuis une trentaine d'années, les membranes élastomères sont maintenant utilisées partout où l'étanchéité à l'eau, à l'humidité ou à l'air est requise. Grâce à leur pose facile, les membranes autoadhésives permettent aux bricoleurs et aux professionnels d'améliorer grandement la qualité des ouvrages de construction.

**Sur les fondations**

La réparation des fissures dans les fondations se fait de plus en plus à l'aide de membranes élastomères autoadhésives.

En effet, lorsque la fissure n'est pas entièrement stabilisée il est souvent inutile de la colmater à l'aide de béton ou d'époxy.

La méthode la plus sûre consiste alors à remplir la fissure d'un composé souple et adhérent. On recouvre ensuite la fissure à l'aide d'une membrane en rouleau faisant environ un mètre de largeur.

Les fondations en blocs de béton ou en béton poreux peuvent être complètement recouverts d'une membrane élastomère pour réduire les problèmes d'humidité et de détérioration du béton.

**Dans les sous-sols**

Il est toujours inquiétant de poser un tapis directement sur le plancher de béton du sous-sol. Si le béton devient humide, il entraînera la moisissure du dessous du tapis, ce qui rendra l'air malsain. Le problème peut être résolu simplement en collant une membrane élastomère sur le plancher de béton

avant la pose du tapis. La membrane réduira l'humidité dans l'ensemble du sous-sol et rendra le tapis plus confortable. Un apprêt doit être posé sur le béton avant la pose de toutes les membranes autocollantes.

**Sous la céramique**

Les planchers de douches en carreaux de céramique ou en pierres sont très coûteux. Et il se produit souvent de légères fissures dans les joints (particulièrement dans les coins) qui peuvent provoquer la pourriture du sous-plancher de bois. Le problème apparaît aussi dans les marches de céramique autour des baignoires. La pose d'une membrane entre le sous-plancher et la céramique vient régler ce problème.

Ici aussi, on doit d'abord poser un apprêt sur le bois avant de coller la membrane. Les joints des membranes devront être scellés selon les techniques recommandées par le manufacturier. Les carreaux pourront ensuite être collés directement sur la membrane.

Pour les douches en céramique, la membrane devrait remonter d'au moins 10 cm sur les murs.

**Solins de maçonnerie**

Pour les parements de briques, de nombreux maçons utilisent encore des solins de polyéthylène au joint des fondations et autour des fenêtres. Ces solins sont pourtant reconnus comme étant sujets au déchirement, surtout lorsque la brique est posée par temps froid. Les parements de maçonnerie n'étant pas étanches à la pluie lorsqu'elle est poussée par le vent, l'intégrité des solins est essentielle pour prévenir les infiltrations d'eau et les problèmes de pourriture de la charpente.

L'utilisation de solins élastomères dans les travaux de maçonnerie tels le Red Zone de Resisto représente probablement le meilleur investissement qui soit. Il en coûte peut-être 150 \$ de plus par maison pour utiliser des solins résistants au déchirement, mais il peut

en coûter 1000 \$ pour remplacer un seul solin déchiré.

**L'étanchéité des fenêtres**

Au cours des vingt dernières années, les manufacturiers de portes et fenêtres ont mis au point des produits très performants en matière d'étanchéité à l'air. Malheureusement, les tests d'infiltrométrie sur les maisons neuves démontrent souvent que les infiltrations principales sont dues au joint entre la fenêtre et la charpente de la maison.

Ici aussi, l'utilisation d'un simple polyéthylène peut difficilement agir comme un bon pare-air, même si les joints sont scellés au ruban adhésif. En effet, l'étanchéité et la durabilité des rubans adhésifs collés sur les surfaces sales ou humides d'un chantier de construction laissent souvent à désirer.

Ici aussi, les solins comme le Red Zone, aident à sceller le périmètre des fenêtres en adhérant fortement aux cadres des fenêtres et à la charpente des murs extérieurs. Contrairement aux solins brochés qui peuvent être déchirés par les pressions d'air dans les murs, leur adhérence complète et leur résistance mécanique est un gage de longue durée.

**Les solins apparents**

Les bandes tout usage de Resisto sont des membranes élastomères couvertes d'une mince feuille d'aluminium qui protège la membrane des rayons du soleil. Ce produit vient en bandes de 10 à 100 cm de largeur et peut être utilisé partout où des réparations de tôle sont nécessaires comme par exemple : les solins d'acier des toitures ou des cheminées, les ventilateurs de toit rouillés ou perforés, les puits de lumière ou les toits de tôle. La couche d'aluminium pouvant être peinte, il est possible de l'agencer ensuite à la couleur du produit réparé.

Ces produits sont en vente dans les centres de rénovation. Renseignements : [www.resisto.ca](http://www.resisto.ca). Yves Perrier est membre de l'Ordre des architectes du Québec.

| DÉCORATION |

# Des moulures amusantes

**MICHEL BEAUNOYER**  
collaboration spéciale

LES MOULURES confèrent à une pièce une toute nouvelle apparence. Légères ou très ouvrées, elles complètent à merveille le décor, offrant à la fois la possibilité d'une découpe dans la couleur du mur et dans sa masse. L'entreprise Moulures Rolland Boulanger innove en ce sens, en proposant aux consommateurs des moulures que l'on peut assembler à notre guise afin d'en créer des profils uniques.

La collection Georgienne répond à la demande d'une clientèle qui veut miser davantage sur la moulure comme élément décoratif et qui souhaite plus d'originalité. D'inspiration « Nouvelle-Angleterre », ces moulures sont de pin jointé. Elles sont recouvertes de deux couches d'apprêt et ont été poncées. Il ne reste plus alors qu'à

les recouvrir de peinture ou de teinture.

Ce traitement de préparation des moulures en usine permet une grande protection du bois et lui donne l'apparence d'une pièce de bois massif. On pourra même l'installer à l'extérieur, mais dans ce cas, la peinture s'avère une meilleure protection contre les intempéries que la teinture. De toutes façons, une couche de rafraîchissement est conseillée à tous les deux ans pour assurer une longue vie à la moulure.

Mais avec ces moulures, le plaisir commence lorsque l'on regarde les possibilités d'agencements. Les moulures de cette collection sont en effet conçues pour s'emboîter les unes dans les autres. On peut donc combiner les modèles pour créer des effets de profondeurs uniques. « C'est un peu comme les moulures sur mesure, faites par un ébéniste,

explique Mario Cloutier, directeur du marketing chez Moulures Rolland Boulanger. Mais c'est beaucoup plus abordable. »

La collection offre des modèles allant au sol, au plafond ou permettant le découpage autour des fenêtres ou encore, autour d'un foyer.

L'installation de ces moulures représente un projet qui peut se réaliser, par un bon bricoleur, en un week-end. Mais attention, tout l'art de la pose de la moulure repose dans la taille des angles. Une main habile et une scie radiale sont indispensables si on veut obtenir le même effet qu'en catalogue.

Les moulures Rolland Boulanger sont vendues dans la plupart des quincailleries et centres de rénovation. Le site Internet ([www.boulanger.qc.ca](http://www.boulanger.qc.ca)), qui sera peaufiné en septembre, donne une idée du résultat que l'installation de ces moulures devrait donner.



Une belle moulure confère une touche d'élégance aux fenêtres. On peut aussi obtenir le même effet à l'extérieur.

**L'ALTERNATIF**  
2251, RUE AIRD  
90% vendu  
Unités de 500 à 1600 pi.c  
Visite sur rendez-vous  
Apploft CONDOS  
287-0707  
www.loft.ca  
Livraison Oct. 02

**TECHNO LOFT PHASE VII EN AVANT PRÉVENTE**

**LES CONDOS QUÉBÉES**  
au cœur d'Outremont  
29 CONDOS  
HAUT DE GAMME  
• 1 000 à 2 500 PI CAR.  
• 1 à 4 CHAMBRES  
• TERRASSE PRIVÉE  
• STAT. INTÉRIEUR DISP.  
• ASCENSEUR - BÉTON  
• BOIS FRANC  
• VUE SUR LE MONT-ROYAL  
AUSI : UNIQUE MAISON SUR LE TOIT DE 3 NIVEAUX, 3 TERRASSES ET 4 C.A.C.  
180 000 À 500 000 \$ TAXES INCL.  
60% VENDU  
BUREAU DES VENTES 1109, VAN HORNE  
LUN. AU MERC. 13 h à 20 h • JEU. AU DIM. 13 h à 17 h  
4 MODÈLES À VISITER • OCC. SEPT. 2002  
277-4542

**DÉVELOPPEMENTS McGill inc.**  
3072743A  
ICI HERE  
HABITATIONS EXCLUSIVES SUR RÉSERVATION SEULEMENT  
www.habiter.com  
3072746

**ESPACES réfléchis**  
56 CONDOMINIUMS LUMINEUX DANS LE VIEUX-MONTRÉAL  
ARCHITECTURE D'EXCELLENCE  
AMÉNAGEMENTS PERSONNALISÉS  
JARDINS ET TERRASSES  
En construction  
EUROPA  
www.projetseuropamontreal.com

**Maisons de ville Laurentiennes**  
PLACE ALLEGRO, NOUVEAU SAINT-LAURENT  
Quelques unités de disponibles pour octobre 2002  
2, 3 ou 4 ch.  
1 380 à 2 025 pi car.  
Garages doubles et terrains privés aménagés  
À partir de 169 000 \$ taxes incl.  
7030, boul. Henri-Bourassa O. (514) 832-0494  
www.rodmax.com

**INVESTISSEZ DANS LE QUARTIER DE L'AVENIR !**  
**LE CARRÉ ROSEMONT - PHASE 1**  
Offrez-vous un 4 1/2 confortable et très éclairé dans le futur quartier « in » de Montréal. Architecture distinctive, construction supérieure et emplacement de choix, à proximité du métro Rosemont et du futur CHUM.  
À PARTIR DE 119 900\$ (taxes incluses)  
SOCIÉTÉ IMMOBILIÈRE LEROUX  
Bureau des ventes : 1012, boul. Rosemont, Montréal QC H2S 2A1  
Tél.: (514) 274-1645 • www.sileroux.ca

TOUS LES SAMEDIS  
**MONTOIT**  
La Presse  
650

**Projet MARIE-ANNE sur le Plateau**  
Occupation août 2002  
- Plafonds 9 pieds  
- Planchers de lattes  
- S.D.B. : bain et douche séparés  
- Insonorisation supérieure  
- Grande terrasse  
- Stationnement disponible  
À partir de 157,000 \$ taxes incl.  
Visite libre Sam. / 12 h à 15 h  
2240, rue Marie-Anne (angle Messier)  
Face au resto les belles soeurs  
Nouveau  
85% vendu  
Futur projet Montréal est début oct. 2002 coin Adam et Desjardins  
LES CONSTRUCTIONS D.L.A. INC.  
R.É. Q. 8239-9072-47  
Info: (514) 522-5522  
www.lesconstructionsdla.com cell.: (514) 823-4148

**Les Cours Rachel**  
310 rue Rachel Est  
Un cadre historique des espaces repensés  
www.lescoursrachel.com  
Bureau des ventes sur place au 310 Rachel Est, Montréal  
mer - ven 14h - 18h sam & dim 14h - 17h  
[514] 866 - 5555  
habitations exclusives: garages, hauts plafonds, cours et jardins intérieurs

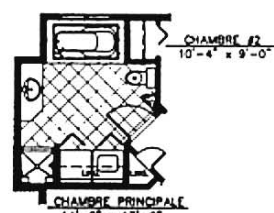
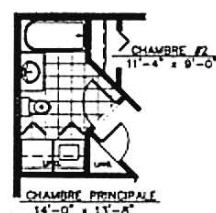
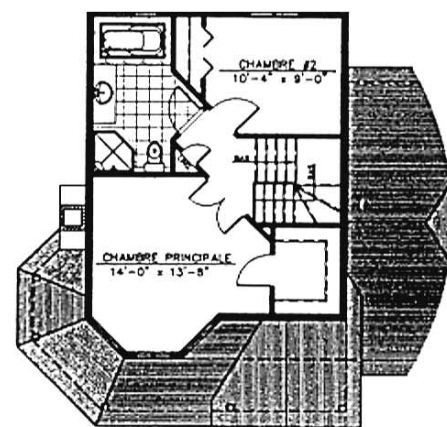
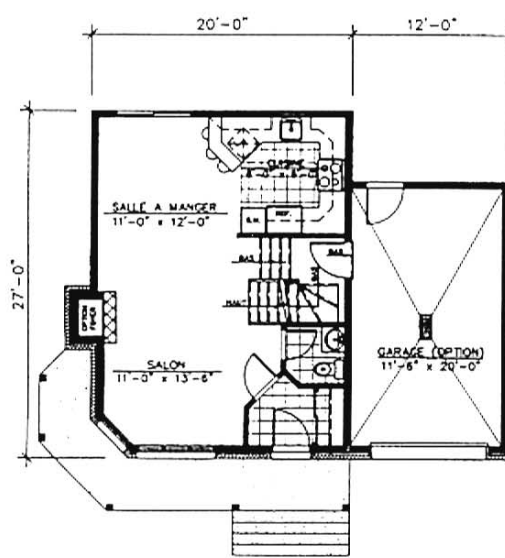
LA MAISON DE LA SEMAINE



La Mésange (1037)

Digne des plus somptueux paysages de campagne, ce joli cottage de dimensions modestes a plusieurs avantages. Le rez-de-chaussée, largement décroissonné, offre une vue sur l'ensemble des pièces alors que la chambre principale, située à l'étage, bénéficie de l'espace de la tourrelle de façade. Le garage est proposé en option et la salle de bains est offerte en trois versions. Le coût de construction approximatif de ce modèle est de 77 500 \$ ou plus, terrain, taxes et options en sus. (Prix communiqué à titre indicatif seulement)

Informations : Plans Design, (450) 652-7359 / ligne Montréal 1: (514) 941-0404. Adresse Internet: www.plansdesign.qc.ca



ENTRETIEN

Les chaleurs humides font éclore les moisissures

Presse Canadienne

QUÉBEC — Les chaleurs d'été qui ont prévalu quelques fois cet été n'auront pas été de nature à favoriser l'éclosion d'un coup sec de moisissures dans les maisons. « Mais si votre résidence présentait déjà un problème d'infiltration d'eau, même invisible, ces chaleurs humides auront sans doute été aggravantes », déclare le Dr Marc Rhainds de la Direction de la santé publique de Québec.

En général, si vous apercevez au bas des murs des traînées noirâtres ou des halos noirs à la croisée des solives de plancher et de la solive de rive, interrogez-vous ! invite-t-il. Car ce n'est là que la pointe de l'iceberg.

Repeindre le flanc des murs ou remplacer le placoplâtre n'est pas la solution. Cela équivaldrait à mettre du sparadrap et croire que le substrat, donnant naissance aux champignons, a cessé d'exister.

Trop souvent, on cherche la cause des moisissures dans la maison même. Le spécialiste en santé publique plaide que, la plupart du temps, la source du problème est dehors, voire derrière les murs.

Le toit peut laisser entrer l'eau qui traînera dans l'entretoit et finira sa course dans les

murs. Les gouttières peuvent fuir au point que l'eau s'insinuera jusque derrière le revêtement extérieur. L'eau de pluie ou de fonte peut se diriger sur les fondations du fait d'une dénivellation du terrain vers la maison. La dalle du sous-sol, qui se déroberait au regard à cause du revêtement de plancher, peut suinter du fait de la grande proximité de la nappe phréatique.

À moins que le problème ne résulte d'un vice de construction, tel, par exemple, un pare-vapeur posé à l'envers.

Les chaleurs à haut facteur Humidex, ce n'est pas drôle. Mais dans une maison en bonne condition et bien ventilée, elles ne font surgir les moisissures ni soudainement ni à plus long terme.

L'été, votre maison est bien aérée. L'automne, vous vous « encabanez ». Vous fermez hermétiquement toutes les fenêtres, pendant que votre logis est très étanche, fort isolé et sans échangeur d'air. Là, vous aurez contribué à la mise en place d'un formidable substrat pour la production de champignons. Si vos fenêtres, durant l'hiver, pissent l'humidité, il y a là un indicateur objectivement vérifiable d'un désordre de l'air.



www.prevel.ca

QUAI de la COMMUNE PHASES certainement loft

Un espace décroissonné, au Vieux-Montréal, pour se brancher sur l'énergie du centre-ville...

ou des maisons unifamiliales dans le Vieux-Port avec le caractère et la personnalité flexible d'un loft.

514.848.0711 • 12, RUE DES SŒURS-GRISES

Lundi au jeudi, de 16 h à 21 h. Samedi et dimanche, de 13 h à 17 h.



Nouveau projet!

ÉPOQUES II un appartement particulier

Un luxe contemporain dans un quartier au caractère européen.

514.284.9333 • 433, RUE SAINTE-HÉLÈNE ANGLE LEMOYNE

Lundi au jeudi, de 16 h à 21 h. Samedi et dimanche, de 13 h à 17 h.



un milieu de vie conçu pour les 50 ans et plus maisons unifamiliales

Un environnement de villégiature offert par la présence du fleuve, de la voile, du canot...

Une libération des tâches d'entretien pas de peinture extérieure, pas de tonte de gazon...

Un Club House à partir duquel s'organise excursions en montagne, conditionnement physique, natation...

450.923.9891 • 145, RUE SAINT-MAURICE ANGLE SAINT-LAURENT, BROSSARD

Lundi au jeudi, de 11 h à 19 h. Samedi et dimanche, de 13 h à 17 h.



**Château Promenade**  
Laval - Secteur île Paton  
à partir de 99,900\$ + taxes

• Stationnement intérieur • Structure en béton et en acier • Ascenseurs 1, 2, 3 c.c.

Bureau des ventes  
45 promenade des Îles (Coin Cagueux), Laval  
(450) 681-4322

Le Condominium de la **RÉSIDENCE DAUVERSIÈRE** DE PRESTIGE AU COEUR DU CENTRE-VILLE

797 pi car. à 1 633 pi car. garage disponible

Nouveau projet

250, rue Sherbrooke O. (coin Jeanne-Mance)

Hrs de visite : lun. à jeu. 13 h à 20 h ven. sur rendez-vous, sam. et dim. 13 h à 17 h

26 unités disp. (514) 985-0333

Centre-Ville Le Président Kennedy

24 condos à partir de 778 pi car.

OCCUPATION 2003

• béton • ascenseur  
2051, rue De Bleury • Tél.: (514) 842-8115 À 30 sec. du Place-des-Arts

LUN., MAR., MER., 13H À 18H • JEU., VEN., SUR RENDEZ-VOUS • SAM., DIM., 13H À 17H

École de **FENG SHUI** de Maître Peter Leung

Programme de Montréal

ATELIERS DE FENG SHUI ET ASTROLOGIE CHINOISE (4 PILIERS DE LA DESTINÉE)

• 14 au 16 sept. 2002 Feng Shui de Base, École de la forme et Feng Shui commercial

• 28 au 30 sept. 2002 Les Quatre Piliers de la destinée De 9 h 30 à 17 h

Lieu : 1250, René Lévesque, Tour IBM, Mt

Ce programme de formation approfondie en Feng Shui traditionnel chinois et d'astrologie chinoise s'adresse à des étudiants sérieux en Feng Shui désirant progresser dans la connaissance de cet ancien art et science chinoise. L'accomplissement de tous les modules permet d'obtenir une certification de l'école de métaphysique du Maître Peter Leung.

Pour inf., réserver votre place ou pour recevoir le programme des classes : (450) 969-9169 ou (514) 489-8388

Rabais de 100\$ pour réservation 2 sem. avant l'atelier. Informez-vous!

Pour plus d'inf. sur Maître Peter Leung, visitez-nous au : www.fengshuisos.com ou www.fengshuidynamics.net

cyberpresse.ca/arts

cyberpresse.ca

## JARDINER

## LE TOUR DU JARDIN

## Visite au Jardin de Métis

SI L'ÉTÉ S'ACHÈVE, les Jardins de Métis restent encore ouverts quelques semaines. Pourquoi ne pas profiter du calme du début de septembre pour faire un petit voyage dans le coin. Il sera alors facile de se loger (au cours de l'été, il est parfois difficile de trouver de l'hébergement sur place sans réservation). Les jardins sont encore en pleine floraison et l'exposition internationale saura vous surprendre une fois de plus même si cette année, l'aspect végétal y est moins présent que l'an dernier. Nul doute aussi que l'exposition de cabanes de jardin vous étonnera.

## La fin d'un chêne

UNE LECTRICE s'interroge sur son chêne fastigié qui semble sur le point de rendre l'âme. Elle explique que depuis qu'il est planté, il a toujours perdu ses feuilles au cours de l'automne ou de l'hiver alors que cette espèce conserve habituellement son feuillage durant la saison froide, ce qui constitue une bonne part de son charme. Or au début de l'été, les branches ont commencé à sécher.

Deux problèmes peuvent être en cause : votre arbre est planté dans un sol qui n'est pas suffisamment drainé. Plus encore, il y a fort à parier qu'il est planté un peu trop profondément, comme cela arrive souvent chez ces arbres, leurs propriétaires craignant que le vent ne leur fasse un mauvais parti s'ils n'agissent pas ainsi. Il est aussi possible qu'à ce problème s'ajoute un manque de fertilisation. Les racines sont en partie étouffées à cause de l'humidité ambiante trop élevée, faute de drainage, ou encore parce qu'elles sont enfouies trop profondément à la plantation. L'arbre perd habituellement ses feuilles tôt en saison au lieu d'attendre au printemps. Avec le temps, le chêne finit par mourir.

Votre arbre peut aussi souffrir d'un manque d'eau. C'est ce qui est arrivé à mon chêne fastigié qui atteignait au moins six mètres de hauteur à son décès. Il avait été planté près d'une tranchée d'égout qui drainait toute l'eau des alentours sans que je puisse m'en rendre compte. J'ai découvert le phénomène lorsque, après plusieurs heures d'arrosage, le sol n'était même pas détrempe. En réalité, l'eau coulait au fond de la tranchée en empruntant les fissures d'un sol craquelé par la sécheresse. Si bien que mon arbre magnifique a fini par mourir.

## Pommes et pommiers

QUELQUES LETTRES à propos du pommier « Geneva Crab » dont je vous parlais il y a quelques semaines. Par exemple, on me signale que le pommier de forme colonnaire « Maypole » est aussi de ceux qui donnent des fruits à chair rose ou rougeâtre, excellents pour faire de la gelée. Sa forme lui permet aussi de loger sur un petit terrain.

Émilie Lacaille, qui travaille à la Cidrerie Michel Jodoin, à Rougemont, souligne pour sa part que la maison cultivait le « Geneva Crab » pour produire son cidre mousseux rosé. La pommette colore naturellement le cidre et lui donne une teinte rose-pêche.

Par ailleurs, Monique Pharand, de Fabreville, demande si le pommier « Camille », du nom d'un des fils de W.H. Perron et développé à l'époque par cette pépinière, existait toujours sur le marché. De taille normale, ses fruits avaient la chair rose et donnaient une compote rosée délicieuse et une gelée tout aussi exquise, écrit-elle. Son arbre a été détruit lors du grand verglas. Malheureusement, mes recherches chez quelques gros producteurs spécialisés sont restées vaines à ce sujet.

## Du jute résistant

JE VOUS AI parlé à quelques reprises des méthodes de plantation des arbres de pépinières et à quel point il était important d'éliminer la plus grande partie du panier de broches et de la toile de jute qui maintiennent racines et terre ensemble.

Il est capital aussi de couper et d'enlever tous les liens de broches ou de cordes qui entourent le tronc ou les racines. En dépit de ce que peuvent dire le paysagiste ou le pépiniériste, le jute est un tissu qui prend beaucoup de temps à se dégrader. S'il encercler le tronc de l'arbre comme cela est souvent le cas, il pourra entraver sérieusement la circulation de la sève et compromettre la santé, sinon la vie de votre arbre.

Récemment, j'examinais attentivement le pied d'un pin sylvestre que j'avais planté chez moi il y a une bonne vingtaine d'années en ne suivant pas toutes les règles de l'art, il faut bien le dire. Eh bien ! J'ai découvert de longs lambeaux de jute à un ou deux cm de profondeur, des bouts de tissu enroulés et même encastrés dans certaines grosses racines. Le jute était loin d'être décomposé puisqu'il était impossible de le briser à la main. C'est tout dire.



Photo PIERRE McCANN, La Presse ©

Les gentianes donnent des fleurs d'un bleu exceptionnel. Les variétés vendues au Québec fleurissent habituellement en août et au début de septembre.

## Gentianes du mois d'août



PIERRE GINGRAS

Les gentianes se manifestent au moment où la plate-bande donne parfois des signes de fatigue, à partir du début août et souvent même jusqu'en septembre. Celles qu'on peut retrouver chez nous donnent de jolies fleurs bleues, dressées, en forme de trompette, relativement grandes par rapport à la taille de la plante qui

ne dépasse guère les 30 cm de hauteur.

Au Québec, on en trouve une quinzaine d'espèces indigènes. Mais celles offertes en pépinières sont habituellement en nombre plus limité. Par contre, le choix est beaucoup plus grand chez les maisons qui offrent des plantes alpines.

Répandues un peu partout dans le monde, les gentianes comptent plus de 400 espèces dont la taille varie considérablement. Elles doivent cependant leur nom à la plus grande d'entre elles, *Gentiana lutea*, une plante européenne aux fleurs jaunes qui peut atteindre presque deux mètres de hauteur, mais dont

les ambitions sont habituellement beaucoup plus limitées. Sa racine est reconnue pour ses propriétés médicales, notamment digestives. On raconte que c'est Gentius, un roi qui régnait sur l'Illyrie, un pays de montagnes entre l'Autriche et l'Albanie, qui lui donna son nom. C'était en l'an 107 avant Jésus-Christ. Tour à tour utilisée pour calmer la fièvre ou couvrir les blessures, la gentiane sert aussi d'ingrédient dans certains apéritifs.

Bon nombre d'espèces se reproduisent bien par semis et plusieurs catalogues postaux en offrent. Celle que je vous présente aujourd'hui, un hybride dont j'ai malheureusement égaré le nom (mais semblable

à *G. septemfida*), est présente dans mon jardin depuis des années sans soins particuliers. Les espèces vendues au Québec sont habituellement rustiques en zones 3 et 4.

Les gentianes sont parfois considérées comme des plantes difficiles car elles exigent un sol neutre ou légèrement acide, léger, qui retient un peu l'humidité tout en étant très bien drainé. Les espèces alpines se contentent souvent d'un sol sec et même rocaillieux. On doit aussi les planter en position mi-ombragée, là où les étés sont chauds, comme c'est le cas dans la grande région métropolitaine. Le plein soleil lui convient seulement là où le climat estival est plutôt frais.

## Les crocosmies se sont fait attendre

PIERRE GINGRAS

DRÔLE D'ÉTÉ ! Toutes deux plantées à la fin mai, les crocosmies et les acidantheras ont commencé à fleurir en même temps cette année, vers le début d'août, alors qu'en temps normal, les premières fleurissent deux à trois semaines plus tôt. Par contre, les crocosmies « Lucifer », que je n'avais pas déterrées l'automne dernier, ont donné des tiges plus robustes que jamais et les hampes florales multiples ont donné des fleurs dans les derniers jours de juillet.

Autre phénomène inusité, l'hémérocalles « Stella de Oro » et son rejeton « Black Eyed Stella », des variétés réputées pour fleurir continuellement durant l'été, se sont accordées un repos presque complet durant deux à trois semaines, à la fin de juillet, une période d'accalmie beaucoup plus longue que prévu. Si bien qu'au moment où presque toutes mes hémérocalles donnaient leur spectacle, elles étaient les seules à ne pas fleurir.

Au chapitre des mauvaises nouvelles, mes roses trémières affectées par la rouille au début de la saison ont progressivement décliné. Dès la première semaine d'août, la hampe florale a séché. Finie la floraison. Un désastre.

Situation tout aussi grave chez mes lis. Les fameux criocères s'étaient fait rares en début de saison chez moi. Un grand bonheur. Mais ce n'était que partie remise. Dès la fin de juillet, leurs effectifs ont pris une ampleur considérable et la troupe rouge est montée à l'assaut de mes lis avant même que je puisse réagir. Plusieurs des plants ont été défoliés dans le temps de le dire. Leçon à retenir : il ne faut ja-



La crocosmie « Lucifer ».

Photo PIERRE McCANN, La Presse ©

mais se méprendre sur le potentiel destructeur du criocère. Ce sont des monstres. Mais le plus dramatique, c'est que les lis affaiblis finissent par dégénérer. Sans feuilles, le bulbe ne peut suffire à la tâche. Si bien que l'année suivante, comme j'ai pu le constater cet été, les plants qui ont le plus souffert restent rabougris et ne fleurissent plus. J'ai aussi constaté qu'une

belle colonie de lis du Canada qui pousse dans un bois non loin de mon patelin a aussi été décimée par la bestiole.

Un dernier mot, positif cette fois. Le lapin à queue blanche, qui avait fait des ravages chez mes petits pavots oranges (*Papaver atlanticum*) et qui avait un goût démesuré pour mes plants de crocosmie, a finalement délaissé ce qui lui était dé-

fendu. Et pour cause. On m'avait conseillé de lui offrir des carottes. Ce qui fut fait. Au début, le lapin a dédaigné le plat. L'appétit vient en mangeant, dit-on. Aujourd'hui, la jolie bête a donc sa ration quotidienne de carottes. J'espère maintenant qu'elle en gardera le secret pour elle seule et que je ne serai pas bientôt envahi par un troupeau de lapins.