

L'INFO DU NORD

VALLÉE DE LA ROUGE

SCIE À CHAÎNE
MS162
2 TEMPS - ANTI-VIBRATION
4.5 kg / 9.9 lb

STIHL

PROMOTION
21999\$
~~24999\$~~

Pour un temps limité **VENTES & SERVICES STE-MARIE**

À VOTRE SERVICE DEPUIS 1988
1363, rue L'Annonciation N., Rivière-Rouge 819 275-2591



L'ASCENSION

LES PREMIERS RÉPONDANTS DE RETOUR

À lire en page 3

Des millions pour les routes des Laurentides
page 4

Élections: derniers commentaires de nos candidats
page 5

MÉDIALO

Moment marquant pour Michel Bourgoïn

Oui, moment historique pour la famille de Michel Bourgoïn, et, peut-être, aussi pour l'association Hockey Québec, alors que, le 12 avril à l'aréna de Brownsburg, Michel arbitrait non loin de son 5700e match depuis 1972. Mais cette fois, le moment se pimente. En effet, arbitrant deux matchs au Championnat interrégional des Laurentides, il était accompagné de son petit-fils de son regretté frère Claude. « Son nom est Charles-Edouard Bourgoïn surnommé Chuck. Il a 14 ans et il en est à sa première saison comme arbitre pour Hockey Québec. Moi, bientôt 76 ans, j'en suis dans la dernière étape de ma carrière avec quelque 5700 matchs à mon actif. Mon frère Claude aurait bien aimé assister à ce moment historique de son vivant. Enfin, je souhaite une aussi longue et belle carrière à Chuck! », commente Michel Bourgoïn, affectueusement surnommé depuis une cinquantaine d'années, *Pépé*, une légende du sport à L'Annonciation (Rivière-Rouge).



Photo gracieuseté Michel Bourgoïn

Sébastien Bazinet élu à la présidence de l'exécutif du Parti Québécois

Lors de l'assemblée annuelle du comité exécutif du Parti Québécois de la circonscription de Labelle, le conseiller de Rivière-Rouge Sébastien Bazinet a été élu à l'unanimité à la présidence de l'exécutif. Militant engagé depuis 2012, il est membre de l'exécutif depuis 2018. Dans son discours de remerciement, le nouveau président a partagé sa vision pour l'avenir de la circonscription: « Il est temps de remettre Labelle au cœur des priorités gouvernementales. Nous devons puiser dans nos valeurs profondes et nos convictions pour construire l'avenir du Québec. Il ne faut pas avoir peur. Apprendre et connaître notre histoire est fondamental. Celui qui oublie l'histoire est condamné à la répéter. » L'assemblée annuelle a également servi de conseil local, au cours duquel des ateliers ont permis de formuler des propositions politiques. Celles-ci seront soumises à l'exécutif national lors du prochain congrès du parti. Marie-Hélène Gaudreau, candidate du Bloc Québécois, était présente pour s'adresser aux membres réunis et en présence de Jacques Léonard, ancien député et ministre du Parti Québécois.



Photo gracieuseté Sébastien Bazinet

À lire sur le web



Photo Pexels

234 000 \$ pour les soins pédiatriques dans les Laurentides

Cette année, près de 234 000 \$ sont versés dans les Laurentides par Enfant Soleil pour améliorer le parcours de soins et la santé globale des enfants de la région. Ce montant s'inscrit dans un vaste effort provincial d'Enfant Soleil, qui appuie plus de 100 établissements de santé à travers le Québec en plus des quatre grands centres pédiatriques offrant des soins spécialisés accessibles à tous les enfants.



Photo: Médialo - Patrice Francoeur

Dévoilement de la signature territoriale

Récemment, au Bar des Pionniers de la Station de ski Mont-Blanc avait lieu le dévoilement de la signature territoriale, *L'info* y était. Outre le dévoilement d'un tout nouveau logo et d'un slogan: *Vibrez au km2*, l'événement voulait mettre en lumière les différents projets régionaux en rassemblant les acteurs clés du territoire autour d'un cocktail réseautage, précédé d'une conférence de presse.



Photo Unsplash

Protéger nos lacs: un geste simple contre un enjeu de taille

Parfois presque invisible à l'œil nu, dévastatrices pour les écosystèmes: les espèces aquatiques envahissantes (EAE), comme le myriophylle à épis ou le cladocère épineux, gagnent du terrain dans les lacs des Laurentides. Caroline Dionne, chargée au Conseil régional de l'environnement, tire la sonnette d'alarme. À ses yeux, un mot d'ordre s'impose : prévention.





Photo: M. Filion - Municipalité de L'Ascension

EN SERVICE D'ICI QUELQUES SEMAINES

L'Ascension accueille à nouveau ses premiers répondants

Après plus de trois ans d'absence, voilà que les premiers répondants de L'Ascension reprennent du service dans la petite municipalité, et ce, d'ici quelques semaines.

Ronald McGregor | rmcgregor@medialo.ca

La municipalité en parlait depuis un certain temps, mais récemment dans le bulletin municipal, la population apprenait le retour des premiers répondants.

Selon le maire Jacques Allard, l'équipe de bénévoles qui était de l'équipe des premiers répondants, il y a de ça plus de trois ans, a connu l'essoufflement. Il faut dire qu'elle était formée au niveau PR-3. Le PR-3, c'est le niveau du premier répondant traditionnel ayant suivi la formation la plus élaborée, de 60 heures. Il peut répondre à tous les déterminants cliniques où ce type d'intervenants peut être affecté, notamment en ACR (arrêt cardio-respiratoire), anaphylaxie, traumatologie et urgences médicales. Ce n'est pas le cas aujourd'hui.

«Aujourd'hui, nous avons comme premiers répondants 11 pompiers et cinq civils», explique le maire. Ils sont de niveau PR-2.

La distance est un facteur

Les premiers répondants devraient prendre du service dès la fin d'avril ou au début de mai, selon le maire Allard.

Entretemps, les formations sont terminées. Soulignons que l'équipe est accréditée par le CISSS des Laurentides selon des critères du ministère. Disons-le, le service des premiers répondants est connexe à celui des ambulanciers, car c'est eux qui sont les premiers sur la scène et qui sécurisent la scène et la personne dans le besoin. Après coup, à l'arrivée des ambulanciers, les premiers répondants assistent les ambulanciers au besoin.

«Vous savez, le temps que les ambulanciers arrivent à L'Ascension, c'est souvent long. Et je ne dis pas que c'est de leur faute. Mais ici, les routes laissent à désirer et on ne sait pas d'où partent les ambulanciers...», ajoute le maire. «On parle de 30 minutes, ici.»

C'est un point grave qui pèse dans la décision d'un retour des premiers répondants pour la population vieillissante de L'Ascension et celle qui gonfle la démographie durant la période estivale. Cette nouvelle équipe, c'est aussi bon signe pour les nombreux amateurs de sports et de plein air de la région, surtout ceux qui fréquentent la ZEC Maison-de-Pierre.

Deux de plus

Marc-André Filion porte le chapeau de directeur adjoint au service de sécurité incendie à L'Ascension. Il a travaillé dans la reconstitution du service de premiers répondants. C'est une bonne nouvelle pour la population, dit-il. «Ça va

aider, c'est sûr, car on sait que le service de l'ambulance de Rivière-Rouge à ici présente des délais, des délais d'interventions pour les personnes dans le besoin», souligne M. Filion. Quant à la question de l'entraînement de l'équipe pour atteindre le niveau PR-2, il est satisfait.

«Ça a bien été! Nous avons plusieurs citoyens impliqués et des pompiers aussi», répond-il, supportant les propos du maire, auquel il renchérit avec l'annonce de deux pompiers supplémentaires qui vont se greffer à l'équipe, portant ainsi le tout à 13 pompiers et cinq civils.

C'est littéralement une équipe importante pour la petite communauté. Soulignons par ailleurs que les premiers répondants couvrent le territoire de la municipalité.

«Une grosse équipe, plus que ce que l'on croyait avoir au départ. Ça va faciliter les opérations et assurer qu'il y aura toujours quelqu'un de disponible», conclut Marc-André Filion.

Sur la couverture: David Lavigne, directeur du SSI de L'Ascension et Marc-André Filion, directeur-adjoint du SSI de L'Ascension.

Crédit photo de couverture: gracieuseté- Municipalité de L'Ascension

VILLA DES GÉNÉRATIONS
 Mont-Tremblant 819 425-8653
 WWW.VILLADESGENERATIONS.CA

Ne laissons pas l'histoire se répéter...

SEMAINE NATIONALE DE PROMOTION DE LA VACCINATION DU 21 AU 30 AVRIL
 Protégez votre avenir. Faites-vous vacciner.

Nous avons votre santé à cœur!
 - Toute l'équipe de la Villa des Générations

LE MTQ ANNONCE 386 200 \$ POUR LES LAURENTIDES

Des travaux à surveiller à Lac-Saguay en 2025

Le 15 avril avait lieu une conférence de presse pour annoncer les projets routiers 2025-2027 pour la région des Laurentides, L'Info y était.

Patrice Francoeur | pfrancoeur@medialo.ca

La vice-première ministre et ministre des Transports et de la Mobilité durable, Geneviève Guilbault, s'est rendue au sous-centre de services de Transports Québec à Mont-Tremblant afin d'y faire l'annonce d'un investissement de 386 200 \$ pour les deux prochaines années.

« Chaque dollar est directement investi dans l'économie régionale, que ce soit en générant de l'activité commerciale pour nos entreprises ou, à terme pour offrir des infrastructures de meilleure qualité à nos citoyens et à nos entreprises », exprime M^{me} Guilbault.

La ministre Guilbault était accompagnée de la ministre responsable de la région des Laurentides, Sonia Bélanger, de Chantale Jeannotte, députée de Labelle et d'Agnès Grondin, présidente du caucus des Laurentides. Dans la salle étaient présents, le maire de Brébeuf et préfet de la MRC des Laurentides, Marc L'Heureux ainsi que plusieurs autres maires de la région dont notamment ceux de Mont-Tremblant et de Sainte-Agathe-des-Monts.

La 15, la 117 et un pont patrimonial

La ministre Guilbault n'a pas tardé pour annoncer la nouvelle que plusieurs attendent depuis plusieurs années, soit la réfection du pont Prud'homme à Brébeuf. « Il y a un des projets qui est inscrit dans la programmation et c'est la




Agnès Grondin, Chantale Jeannotte, Geneviève Guilbault et Sonia Bélanger.

Photo Médialo - Patrice Francoeur

réfection du pont Prud'homme. Si vous étiez dans notre caucus à l'interne avec le Premier Ministre, vous sauriez que Chantale [Jeannotte] = pont Prud'homme. Je la croise dans les corridors de l'assemblée et je l'interpelle pour lui dire que je travaille sur son pont.»

Parmi les autres projets, notons l'amélioration de la courbe sur la route 117 à Lac-Saguay et la reconstruction du pont au-dessus de la rivière Saguy, près du chemin du Lac-Nominingue. Ces projets s'inscrivent dans le Plan d'intervention pour sécuriser la 117 entre Rivière-Rouge et Mont-Laurier. Rappelons que les travaux amorcés l'an der-


nier entre Labelle et Rivière-Rouge ont permis de réaliser la construction d'un carrefour giratoire et d'effectuer l'ajout d'une voie dans chacune des directions sur une distance de 1 kilomètre. On se rappelle qu'au terme des travaux, ce sont 14 kilomètres d'ajouts de voies qui seront réalisés. Pas de travaux sur ce tronçon en 2025, on s'affaire à l'acquisition de terrains et à la planification des travaux à venir. On prévoit aussi la réfection de la chaussée de l'autoroute 15 à Val-David, à Sainte-Agathe-des-Monts, à Prévost et à Saint-Jérôme et la poursuite de l'aménagement d'une voie réservée sur l'autoroute 15, en direction nord, entre Boisbriand et Mirabel.





Fermes du Nord

Coopérative


RÉSERVEZ VOS POUSSINS 5 SEMAINES AVANT LA DATE DE LIVRAISON









DATE DE LIVRAISON POUSSINS :
8 JUILLET



765, rue de Saint-Jovite . Mont-Tremblant
819 425-3131 . www.agrizone.co

4 | Mercredi 23 avril 2025

>1277576

>1290844

VENTE DE GARAGE COMMUNAUTAIRE

SAMEDI 17 MAI 2025

OUVERT DE 10H À 17H

(Arrivée des exposants et installation des tables entre 8h et 10h)

Stationnement du centre sportif et culturel de la vallée de la rouge (Aréna de Rivière-Rouge)

RÉSERVEZ VOTRE TABLE AU COÛT DE 20\$*

BIENVENUE AUX ARTISANTS LOCAUX !

Aucun pourcentage sur les ventes n'est demandé

TIRAGES, MUSIQUE ET GRIGNOTINES SUR PLACE!



20\$

*** Chaque réservation comprend une table, vous pouvez apporter une 2e table, des chaises et un abri pour le soleil.**

CONTACTEZ NOUS AU 819-275-3930
carrefourjeunesse@outlook.com



AVEC LE SOUTIEN DE





ÉLECTIONS FÉDÉRALES

Le dernier sprint avant le 28 avril

Alors que l'ombre du 28 avril se pointe, le jour du scrutin dans cette campagne électorale canadienne, *L'Info* a joint les candidats afin de prendre un dernier mot en nos pages pour les lecteurs. Un seul sujet ici : leur apport direct à la population de Laurentides-Labelle si l'on remporte le pari de la victoire.

Ronald McGregor | rmcgregor@medialo.ca

La question est la même pour les candidats : parmi les problématiques qui touchent la population et les entreprises de la circonscription, nommez-en trois que vous souhaitez régler le plus rapidement, si vous êtes élus ?

Bloc

Marie-Hélène Gaudreau du Bloc québécois souligne vite à la question que l'on a manqué l'opportunité au sujet de l'offre de service qui s'avère primordiale pour elle.

« J'étais avec les gens de l'UDA [Union des agriculteurs] ce matin et l'on me demandait si cela allait revenir dans les priorités. Je dis oui ! Ça touche l'ensemble de nos producteurs de Laurentides-Labelle. Puis, l'industrie forestière malmenée depuis 2017. [...] Il faut s'assurer que l'argent des contre-tarifs ne soit pas envoyé directement dans les poches des pétrolières [...] et l'industrie automobile ».

La députée sortante ajoute que pour la circonscription elle s'attaquera au bien-être du tourisme durable et l'augmentation du pouvoir d'achat des aînés, point qu'elle qualifie de capital, car il touche des dizaines de milliers de personnes. Puis, la sérieuse question de location des logements.

NPD

Michel Noël de Tilly porte les couleurs du NPD (Nouveau Parti démocratique). Il met tout de suite une des priorités économiques du parti pour les entreprises et les contrats fédéraux, les tarifs douaniers pour les PME et la bonification du service de l'assurance-emploi (raccourcir la période de carence, la facilité à l'accès et l'aide. Il ajoute que, depuis 2018, le NPD souhaite que les frais de carte de crédit soient plafonnés à 1% pour les entreprises d'ici.

« Le NPD va instaurer un contrôle national des loyers afin d'éliminer les hausses abusives et empêcher la réno-éviction », indique M. de Tilly. Dans la foulée des logements, il rappelle que son parti s'engage dans la construction massive de logements sociaux et abordables, et offrira aussi un taux hypothécaire faible pour les acheteurs de première maison. De plus, le NPD va arrêter les subventions à l'industrie pétrolière et utilisera l'argent pour un programme de rénovation écoénergétique. [...] Ce sont quand même des subventions de 20 milliards que l'on donne à l'industrie pétrolière. » M. de Tilly termine en indiquant que le parti augmentera



Photo Adobe Stock

le transfert aux provinces de 1% afin de faciliter celle-ci à trouver un médecin de famille à chaque citoyen.

Parti populaire

Amélie Charbonneau est la candidate pour le Parti populaire du Canada fondé en 2018. Pour elle, les points sont l'économie, le logement et l'abattoir dans le secteur de Mont-Laurier.

« L'abattoir, oui. Et dans le secteur de Mont-Tremblant, la culture et les loisirs. Et une autre problématique, ce sont les services pour les aînés, car il y en a beaucoup sous le seuil de la pauvreté », avance la candidate.

Amélie Charbonneau explique que, du point de vue de l'économie, le parti souhaite aller chercher 60 milliards la première année. « Afin que l'année suivante nous soyons équitables pour les impôts à tout le monde ». Le journal redirige la candidate vers les aînés. « La problématique, c'est que, les coûts de logements, ce n'est pas agréable pour personne. Pour les travailleurs de la région, les revenus ne rendent pas la chose bien simple, surtout pour les familles monoparentales ».

Parti libéral

Le Parti libéral a choisi Emrick Vienneau pour le représenter. Le candidat plonge vite dans ses priorités. « Je dirais, pour le secteur touristique, de faciliter l'accès à l'assurance-emploi. Pour l'industrie du bois, vraiment s'assurer que ce ne soit pas sur la table de négociation et que le gouvernement soutient notre industrie. Puis, que l'on ne met pas la gestion de l'offre sur la table pour nos producteurs locaux ».

Le candidat ajoute l'accélération de la construction de logements et une augmentation de 5% sur le supplément de revenu garanti pour les plus défavorisés.

Au moment d'aller sous presse, le représentant du Parti conservateur et celui du Parti vert n'avaient pas répondu à nos demandes d'entrevues.

ÉDITION 2025

Salon de l'emploi

de Saint-Jérôme

ADOS (14+)
ADULTES
AÎNÉSJEUDI
1^{ER} MAIDE 10 H À 19 H
QUARTIER 50+
425, BOUL. JEAN-BAPTISTE-ROLLAND EST

vsj.ca/salon-emploi

VILLE DE
SAINT-JÉRÔMEAvec la participation financière de :
Québeccime 103.9
101.3
LES LAURIENTIDES
DANS TA RAOLES ASSOCIÉS
JSC-je CARREFOUR
JEUNESSE-EMPLOI
PROFESSIONNEL

L'INFO DU NORD
VALLÉE DE LA ROUGE

Je soutiens mon entreprise locale

www.infodunordvalleedelarouge.ca

ProprioDirect
AGENCE IMMOBILIÈRE

À VENDRE PAR LE PROPRIÉTAIRE
...et son courtier!

DAVID VILLENEUVE
Courtier immobilier agréé D.A.
819 686-5114

31, RUE DU PONT, LABELLE, QC J0T 1H0

NE PAVEZ RIEN AVANT D'AVOIR VENDU!

DOMAINE 16.5 ACRES 739 000\$ NOUVEAU

COMMERCIAL À MONT-LAURIER

LA CONCEPTION 479 000\$ NOUVEAU

Plage privée en sable, s'étendant sur 350 pieds. Le domaine est entièrement boisé avec des sentiers aménagés. Le chalet, est entièrement meublé et équipé. Le tout à seulement cinq minutes de marche du charmant village. Centris#11304697

Solide bâtiment partiellement jumelé avec façade en brique conçu sur deux niveaux correspondant à deux vastes unités de 36 pieds de façade sur la rue. Chacune des unités sont indépendantes.

Dotée de deux chambres à coucher, cette maison au goût du jour offre un espace de vie à aire ouverte baigné de lumière naturelle. Grand terrain paysager. Un garage pratique complète l'ensemble. Centris#24681704

COURSE À PIED DANS LES LAURENTIDES

Plusieurs compétitions à ne pas manquer

D'ici peu, cette neige aura totalement disparu et bon nombre d'entre vous enfilerez des chaussures de course à nouveau. Envie d'un défi supplémentaire pour la saison 2025? Survol de quelques compétitions dans les Laurentides.

Patrice Francoeur | pfrancoeur@medialo.ca

Commençons par ce que plusieurs d'entre vous savent déjà: le demi-marathon et le marathon P'tit Train du Nord affichent complet depuis déjà plusieurs mois. Sachez qu'il faut s'y prendre dès la mi-décembre pour s'y inscrire et ainsi fouler au pas de course le légendaire parc linéaire. Ce n'est que partie remise.

Au moment d'écrire ces lignes, les inscriptions sont toujours ouvertes pour le demi-marathon de Tremblant. Outre les 21,1 km, les distances de 1 km, 5 km et 10 km sont également proposées. L'événement en est à sa 16^e édition et croit en popularité d'année en année. Cette année, les épreuves auront lieu le 10 août.

«Cette année, c'est notre 16^e édition, ce n'est pas rien. Notre prochaine édition va tourner autour du thème 'Sweet Sixteen'. Au tout début en 2010, je me souviens de jeunes de 10-11 ans qui venaient participer au 1 km, 16 ans plus tard, ils y sont toujours, dans la mi-vingtaine, à participer aux preuves de plus longue distance», souligne Dominique Langelier du demi-marathon de Tremblant. Elle ajoute que les inscriptions vont bon train, «par rapport à l'an dernier, on est en avance, c'est bon signe», ajoute-t-elle. L'événement peut accueillir 1250 coureurs pour l'épreuve du 21,1 km.

Le bitume vous rebute et vous ne jurez que par la course en forêt? Les coureurs en sentiers ne sont pas en reste encore une fois cette année dans la région.

La Classique Salomon change de nom pour celui de La Classique Tremblant. La date retenue est celle du 18 octobre. Plus de détails à venir sous peu quant aux distances offertes et les inscriptions. Depuis sa première édition en 2014, les coureurs se donnent rendez-vous dans les sentiers du mont Tremblant pour se mesurer aux parcours de 1 km, 3 km, 5 km, 10 km, 20 km et 30 km.

La série Trails Québec

Une rumeur courait depuis quelque temps, soit l'ajout d'une course dans la série Trails Québec qui aurait pu avoir lieu au mont Blanc, le 14 juin. Malheureusement, ça ne s'est pas avéré, mais tout espoir n'est pas perdu. Dans un communiqué de presse, Trails Québec soutenait qu'en raison d'un imprévu hors de leur contrôle, la course ne pourrait malheureusement pas avoir lieu à l'été 2025 comme initialement prévu. «Nous partageons votre déception, mais gardons espoir que l'événement pourra voir le jour en 2026, dans des conditions qui répondront à vos attentes. Nous mettons tout en œuvre pour que cela devienne une réalité.»

Pour les durs à cuire

L'Ultranza Trail Salomon qui se tient dans le cadre enchanteur du Parc Régional Val-David-Val-Morin (Secteur Far Hills) aura lieu le 7 septembre. Les plus aguerris voudront sûrement arpenter les 50 km de sentiers, avec plus de 2400 mètres de dénivelé positif.

Mais des distances plus modestes sont aussi au menu: 1 km, 2,5 km, 5 km, 10, 20 km et 30 km. On est en pleine saison des couleurs automnales, elles sont à leurs paroxysmes, leur contemplation pourrait alléger les souffrances des coureurs.



Photo Nathalie Lapointe



Photo Nathalie Lapointe



Photo Nathalie Lapointe

Regard sur ma région

Sourires, anecdotes, nouvelles, photos : c'est dans cette page que chaque semaine, nous plongeons avec vous au cœur de notre économie locale. Partons à la rencontre de nos sympathiques entrepreneurs et immisçons-nous dans les coulisses des commerces de chez nous!



Photo gracieuseté

Nouveaux locaux de la Maison des Jeunes

Cette semaine, le premier coup de pelle a été donné pour le nouvel emplacement de la Maison des Jeunes. Depuis plus d'un an, l'équipe en place travaille d'arrache-pied pour concrétiser ce projet, et enfin, le coup d'envoi est donné. L'ancienne bâtisse, devenue désuète pour les jeunes de la région, sera remplacée par un nouvel espace où ils pourront se réunir et participer à de nombreuses activités. Grâce à des initiatives de collecte de fonds, telles que la vente-débaras communautaire, et au soutien précieux des collaborateurs, ce projet prend vie.



Photo gracieuseté

Le sourire de la semaine Marlène Tanguay

Marlène Tanguay, directrice générale de l'Action Bénévole de la Rouge et nouvellement membre du conseil d'administration d'Économie sociale Laurentides, est notre sourire de la semaine. Elle s'investit dans de nombreux projets visant à améliorer la qualité de vie des résidents. Toujours animée par le désir de faire une différence auprès des personnes les plus vulnérables, elle met tout son cœur et son engagement pour y parvenir. Merci pour votre précieuse implication dans la communauté, Marlène.

Bonne fête!

22 avril

André Roy, Nominique

25 avril

Marc-Antoine Lebeuf, Nominique

27 avril

Sylvie Brunet, Rivière-Rouge

Lynda Thibault, La Macaza

Gagnant du 23 avril :
Marc-Antoine Lebeuf
Nominique

INSCRIPTION

Pour la publication d'un BONNE FÊTE faites parvenir votre demande à info@infodunord.ca avec les informations suivantes: Nom de la personne fêtée, date d'anniversaire, adresse complète. Le ou la gagnant(e) recevra directement par la poste ses prix. Les demandes incomplètes ne seront pas publiées. **Veillez noter que vous devez envoyer les fêtes 2 semaines avant la date d'anniversaire.**

Merci à notre partenaire



ÉLECTION FÉDÉRALE / LE LUNDI 28 AVRIL



Prévoyez-vous voter?

Vous pouvez vous inscrire et voter à votre bureau de vote le jour de l'élection, si vous :



- êtes citoyen canadien;
- avez au moins 18 ans;
- prouvez votre identité et votre adresse.



Consultez votre carte d'information de l'électeur ou visitez elections.ca pour savoir où et quand voter.



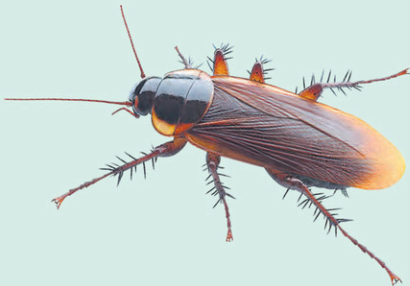
Visitez elections.ca pour l'information officielle sur le vote
1-800-463-6868 / elections.ca / ATS 1-800-361-8935



SAVIEZ-VOUS QUE ?



Les chevaux et les vaches dorment debout.



Un cafard peut survivre environ une semaine sans sa tête avant de mourir de faim.



Une petite quantité d'alcool placée sur un scorpion le rendra fou et le fera se piquer à mort !

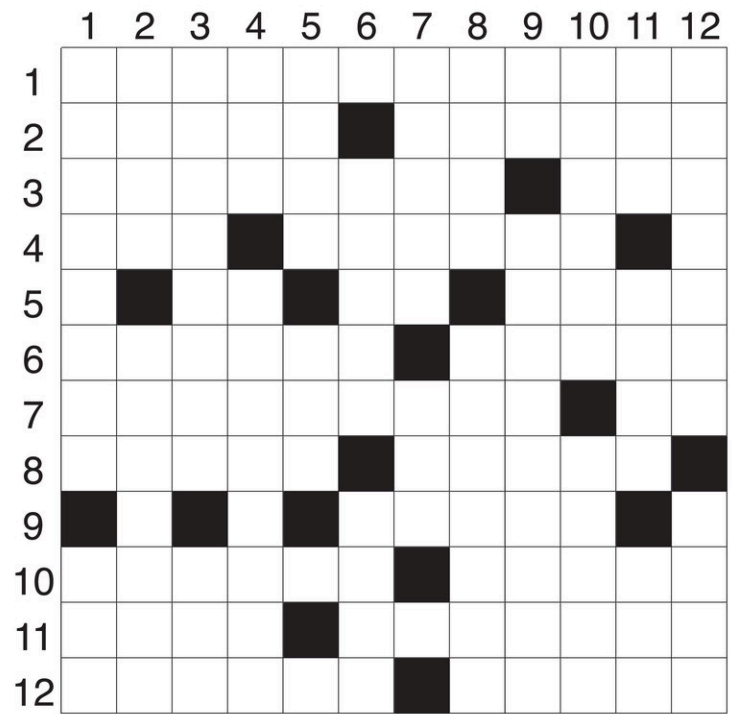
MOTS CROISÉS

HORIZONTALEMENT

- Brièvement.
- Instrument de supplice — Occasionner.
- Porte-bonheur — Pantois.
- Bisou — Annulé.
- Marque la surprise — Article défini — Orifice du corps humain.
- Tend l'oreille — Petite brise.
- Qui concerne le cosmos — Lawrencium.
- Vin blanc sec — Tissu très transparent.
- Frustrée.
- Fou — Aspirer.
- Homme politique britannique — Étourdissant.
- Combat la maladie — Banquet.

VERTICALEMENT

- Licencieux — Région champenoise.
- Son bois est souple — Jambière des soldats de la Grèce ancienne.
- Petite pièce de linge — Crêpe asiatique.
- Céréale à petit grain — Région du Massif central.
- Organiser autour de — Doubles règles.
- Meurtrir un fruit — Se dit d'un navire naviguant sur lest.



- Pomme de terre — Dans plusieurs noms de villes.
- Oiseau australien — Parvenir à.
- Préfixe — Qui se moque.
- Flatterie excessive — Capitale de l'Afrique du sud.
- Indique une nouveauté — Coule en Afrique — École d'administration.
- Faire comme une hirondelle — Ménagers ou martiaux.

SUDOKU

Les règles du jeu : Vous devez remplir toutes les cases vides en plaçant les chiffres 1 à 9 une seule fois par ligne, une seule fois par colonne et une seule fois par boîte de 9 cases. Chaque boîte de 9 cases est marquée d'un trait plus foncé. Vous avez déjà quelques chiffres par boîte pour vous aider. Ne pas oublier : vous ne devez jamais répéter les chiffres 1 à 9 dans la même ligne, la même colonne et la même boîte de 9 cases.

5				8		1		
			7					3
	8	7		4			6	
	4			6	9	7	1	5
7	3				4			2
1	9	5				6		
8	2		6	9				
		3		1				8
		1		3	8		2	6

COLORIE CHAQUE ZONE

avec la couleur qui va avec son numéro.





dessercom
S'ENGAGER | SOIGNER | ACCOMPAGNER

OFFRE D'EMPLOI

Dessercom, chef de file dans les transports médicaux interétablissements, recherche des personnes désireuses d'occuper un emploi de chauffeur(euse) /accompagnateur(trice) demeurant à Rivière-Rouge ou les environs.

- Poste permanent à temps plein, minimum 3 jours par semaine
- Heures d'arrivée et de départ flexibles
- Programme d'aide aux employés et service de télémédecine

Principales fonctions : Effectuer des transports interétablissements de patients requérant des soins, des examens ou encore des traitements dans un établissement du réseau de la santé et des services sociaux.

**Bienvenue aux étudiants,
aux pré-retraités et
aux retraités!**

Postulez en ligne :
dessercom.com/carriere



Nous joindre :
418-835-7154 #2102 ou 2113
cv@dessercom.org

-1293137

OFFRE D'EMPLOI



KANATA TREMBLANT

**MÉCANICIEN
DE MACHINERIE LOURDE**

KanataTremblant (www.KanataTremblant.com) est à la recherche d'un mécanicien de machinerie lourde pour la réparation et l'entretien de ses équipements. Le candidat sera appelé à travailler sur des machines tel que:

- Pelles Mécaniques (Hitachi 700, Hitachi 350, Hitachi 330, Komatsu 200, Caterpillar 75, etc)
- Béliers Mécaniques (D5, D4, D3)
- Rouleaux compacteurs
- Camions hors route (Cat 350)
- Chargeurs (John Deere 844, Komatsu WA350)
- Tracteurs (John Deere, Case, etc)
- Véhicule routiers (Pickup de service, etc)
- Véhicules hors route (Gator, Polaris Rzr, etc)
- Camions pour déneigement
- Etc

Le candidat travaillera dans un garage avec plancher chauffant.

Type d'emploi : Temps Plein, Permanent

Les personnes intéressées doivent faire parvenir leur candidature à :
emploi@KanataTremblant.com ou par télécopieur au : 819 379-3507
www.KanataTremblant.com



KANATA TREMBLANT

**Entretien ménager
de chalets locatifs**

KanataTremblant est à la recherche d'entreprises ou de sous-contractants en entretien ménager pour ses besoins grandissants en entretien ménager de chalets locatifs.

Entre 1 et 30 chalets, selon les capacités du fournisseur

- Chalets de 1 chambre à 6 chambres
- Tous les chalets sont situés sur le développement

KanataTremblant à Amherst (www.ChaletsKanata.com)

Pour plus de détails et pour prendre rendez-vous pour visiter les chalets, contacter Mme Cloutier au
1-877-734-3414 ou contact@kanatatremblant.com

-12558606



KANATA TREMBLANT

est à la recherche de :

**Homme
à tout faire**

Emploi basé sur le site de KanataTremblant
www.KanataTremblant.com et www.ChaletsKanata.com

L'employé fera partie de l'équipe d'entretien et de maintenance du site. L'horaire d'été est de 5 jours, du jeudi au lundi. L'horaire d'hiver peut varier selon les précipitations de neige, mais demeure à temps plein.

LES TÂCHES PRINCIPALES SONT :

HIVER :

- Le déneigement mécanique (camions, loader, tracteur) des rues et des cours
- Le déneigement manuel (escaliers, balcons)

ÉTÉ ET HIVER :

- L'entretien des bâtiments (menuiserie, plomberie, électricité, peinture, etc)
- L'entretien des terrains (pelouse, coupe-bordure, buchage, etc)
- L'entretien des chemins (ponceaux, gratte, excavation, rouleau compacteur, etc)
- Coupe et fendage de bois
- Toutes autres tâches connexes

Type d'emploi : Temps plein, permanent

Salaires : 19\$ à 22\$ par heure • Permis/certificat : Permis de conduire (Obligatoire)

Les personnes intéressées doivent faire parvenir leur candidature à :
emploi@KanataTremblant.com ou par télécopieur au : 819 379-3507
www.KanataTremblant.com



PRÉSENT
À CHAQUE
INSTANT



COOPÉRATIVE
FUNÉRAIRE
BRUNET

AVIS DE DÉCÈS



**GÉRARD
BERNARD**
1933-2025

Au CISSS des Laurentides, centre hospitalier de Rivière-Rouge, est décédé le 10 avril 2025 à l'âge de 91 ans, monsieur Gérard Bernard, époux de Ghisèle Brisebois. Il était le fils de feu de Yvon Bernard et de feu Rose Georgianna Maillé.

Outre son épouse, monsieur Bernard laisse dans le deuil ses enfants, ses petits-enfants et ses arrière-petits-enfants. Il laisse également ses neveux et nièces de même que plusieurs autres parents et amis.

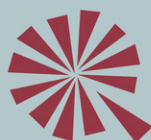
Selon les volontés de monsieur Bernard, la famille se rassemblera en toute intimité à une date ultérieure.

La famille tient à exprimer sa profonde gratitude envers tout le personnel de l'hôpital de Rivière-Rouge, l'équipe des soins de l'unité de médecine et de (Équip'Âges) pour les bons soins prodigués à monsieur Bernard.

En sa mémoire et en guise de sympathie, la famille vous propose de faire un don à la Fondation du CHDL-CRHV (hôpital de Rivière-Rouge). <https://www.canadahelps.org/fr/dn/87316>

La coopérative funéraire Brunet du 473, rue l'Annonciation Sud, à Rivière-Rouge offre à la famille éprouvée ses plus sincères condoléances.

PRÉSENT
À CHAQUE
INSTANT



COOPÉRATIVE
FUNÉRAIRE
BRUNET

DEPUIS 1982

Siège social

680, rue de la Madone, Mont-Laurier, QC J9L 1S9

Nos succursales

Ferme-Neuve Maniwaki Rivière-Rouge Sainte-Agathe Saint-Donat Mont-Blanc

MEMBRE DE LA FÉDÉRATION DES COOPÉRATIVES FUNÉRAIRES DU QUÉBEC

Sincères condoléances aux familles éprouvées

Trouver
l'avis de décès
d'un être cher ici



L'INFO DU NORD
VALLÉE DE LA ROUGE



palliacco
soutien, accompagnement et répit

JE DONNE...



Je fais un **legs
testamentaire**
ou un **don In
memoriam**

1 855 717-9646 | palliacco.org

SOYEZ PRÊTS
POUR L'ÉTÉ

-25%

de rabais
du 24 avril au 7 mai 2025



MARCHAND PROPRIÉTAIRE
RONA
Deslongchamps

Mont-Laurier - Rivière-Rouge - Maniwaki

sico.ca

Jusqu'à épuisement des stocks, détails au comptoir de peinture.

* 25 % de rabais applicable sur les teintures d'extérieur Sico séries 232, 234 et 236, ainsi que sur les peintures d'extérieur Sico séries 811, 815, 817, 821, 825 et 827 format 3,78 L. Offre valide sur les prix réguliers, jusqu'à épuisement des stocks. Offre valide du 24 au 30 avril 2025. Sico est une marque déposée et Avec vous mur à mur est une marque de commerce du groupe PPG. © PPG Industries, Inc. Tous droits réservés.



SICO^{MD}

AVEC VOUS MUR À MURTM