



Bibliothèque de Lég.  
Hotel du Gouvernement,  
Québec.  
G1A-1A5

## Le Festival à Baptiste 1976

# UN QUATRIÈME SUCCÈS

**STE-ANASTASIE - LYS-TER (JF)** — Pour une quatrième année consécutive, les gens des localités de Ste-Anastasia et de Lyster ont participé activement au Festival à Baptiste, cet événement qui a su depuis ces dernières années rallier presque tous les résidents de ces deux localités dans les activités autant à caractère culturel que sportif.

Cette année, le tout a débuté durant la fin de semaine du 24 juillet alors que des activités telles que le couronnement du couple du Festival 1976, qui ont été Jacques et Janine Bussière la soirée d'ouverture et un rallye automobile dans la région ont été présentées. Comme on peut le constater agréablement et comme le soulignait l'abbé Marcel Pellerin, principal responsable des fêtes, le

secteur culturel est aussi présent que le sont les sports et autres activités physiques. On tente également de rejoindre toutes les couches de la population de l'endroit ainsi que tous les groupes d'âges.

### SLALOM EN TRACTEUR

Durant la seconde fin de semaine, les 31 juillet et premier août, il y a eu un bazar pour les jeunes sous la responsabilité d'un groupe d'adultes et pas moins de 120 jeunes y ont participé pour le moins activement. Dimanche, il y avait eu un slalom en tracteur et les agriculteurs de Ste-Anastasia et de Lyster s'en sont donnés à cœur joie de même que certains citadins et même des femmes et un vicair... l'abbé Marcel Pellerin principal organisateur des fêtes.

Du côté culturel, à la salle des Chevaliers de Colomb, la troupe Face à Face a présenté le Canard à l'Orange, une pièce d'origine anglaise avec des artistes locaux: Louise Roux, Michel Fournier, Jacques Samson, Lise Lambert et France Roux qui étaient dirigés par l'abbé Marcel Pellerin et appuyés par une équipe nombreuse de décorateurs, éclairagistes, etc. Malgré les Olympiques plusieurs centaines de personnes ont assisté aux deux représentations.

### LA COURSE EN CANOT

Après des compétitions sportives pour les jeunes, samedi, les gens de Lyster et de Ste-Anastasia ont pu suivre la course annuelle en canot sur la rivière Bébancoeur dans la journée de dimanche. Pour une seconde année, le duo de Maurice Germain et de Onil Croteau a remporté les honneurs avec un temps de 2 heures 16 minutes. Ils étaient suivis par Clément et Gaston Fiset à 2 heures 26 minutes et par Réjean Martel et Jocelyn Drolet en troisième place avec 2 heures 35 minutes. Chez les filles, Florence et Claudette Goudreault ont terminé premières en 1 heure 40 minutes sur un parcours plus court, évidemment. En deuxième position, on retrouvait Odette Fiset et Pauline Boissonneault avec un temps en 1 heure 42. Hélène Leblanc et Solange Boilard ont fini troisièmes en 1 heure 46 minutes.

Du côté culturel et social il y avait eu la boîte à chanson avec le groupe "Nature" le vendredi 6 août, une soirée canadienne le lendemain et un souper populaire suivi d'un feu de camp le dimanche soir pour clôturer le tout.

## LE FESTIVAL A BAPTISTE EN IMAGES



**STE-ANASTASIE — LYS-TER (JF)** — Le quatrième Festival à Baptiste vient de se terminer. Voici quelques photos de cet événement impressionnant par la spontanéité de la participation. En haut, le slalom en tracteur qui a permis à plusieurs agriculteurs et à certains citadins d'éprouver leur adresse sur un tracteur qui remorquait un épandeur à fumier et ce, en marche avant et... arrière. Au centre, la troupe Face à Face vue de face: Lise Lambert, Jacques Samson, France Roux, le metteur en scène et principal responsable des fêtes, l'abbé Marcel Pellerin, Louise Roux et le dernier, non pas le moindre, Michel Fournier. Finalement, en bas, l'arrivée des vainqueurs de la course masculine de canot: Maurice Germain et Onil Croteau [Photo JF]

### REGLEMENT 430

## LA VILLE DE PLESSISVILLE RECEVRA UNE SUBVENTION DE \$197,100.00

**PLESSISVILLE (JF)** — Dans un communiqué émanant du député Jean Gilles Massé il annonce que le ministre des Affaires Municipales du Québec, M. V.C. Goldbloom, mettra à la disposition de la ville de Plessisville une subvention très importante pour des travaux d'aqueduc et d'égouts.

En effet, M. Massé a annoncé qu'une subvention de \$197,119. avait été accordée à la ville de Plessisville pour la réalisation des travaux d'extension du réseau d'aqueduc et d'égouts sanitaires et pluvial dans les rues Des Cèdres, Vallée, Des Roses et Des Violettes selon le règlement numéro quatre cent trente du conseil municipal de Plessisville.

En annonçant cette nouvelle le député Jean Gilles Massé a déclaré que cette subvention sera payée sur une période de 10 années consécutives en versements annuels égaux. Le premier versement sera effectué dès que la municipalité de Plessisville aura procédé au financement total qui sera occasionné par la réalisation de ces derniers. Le député d'Arthabaska a finalement précisé que cette aide financière du ministre des Affaires Municipales et de l'Environnement contribuera à alléger d'autant le fardeau fiscal des usagers concernés par la réalisation de ces travaux.

### REGLEMENT QUATRE CENT TRENTE

C'est le 6 décembre dernier que le conseil municipal de Plessisville avait adopté ce règlement pour développer le résidu des terrains situés au sud-est de la route 116. A ce moment, le conseil avait été autorisé à dépenser une somme de deux cent trente-deux mille dollars pour ces travaux, soit cent quatre-vingt-neuf mille cinq cents dollars pour les égouts et l'aqueduc, vingt-et-un mille trois cents dollars pour les frais de génie, dix-sept mille deux cents dollars pour les frais de finance et quatre milles pour les imprévus. Les soumissions avaient été ouvertes le trente septembre 1975 et les travaux sont actuellement presque complétés pour le développement de ce secteur. Ce développement aura d'ailleurs été très rapide puisque nombreuses sont les maisons qui ont été construites à cet endroit.

### SUBVENTIONS POUR LES LOISIRS

Dans un autre ordre d'idée, et dans un autre communiqué, le député Jean Gilles Massé a annoncé que des subventions totalisant quinze mille six cent vingt dollars avaient été accordées à quatre organismes de son comté. Parmi ces quatre subventions, on en retrouve une à Plessisville, soit celle de cinq mille huit cent soixante dollars pour le Service des Loisirs au nom du comité culturel. On avait cependant déjà parlé de cette subvention la semaine dernière. Par cette aide, le ministère des Affaires Culturelles veut contribuer à la sauvegarde et au développement de la culture dans la région de Plessisville, de conclure le communiqué du député Massé.

## LA CONSTRUCTION EST PLUS QUE FLORISSANTE

# \$2,059,046.21 DEPUIS JANVIER

Par: Jean Fontaine

**PLESSISVILLE** — Selon le rapport mensuel de M. Paul Yargeau, adjoint au directeur général des services municipaux, qui est plus précisément responsable du domaine de la construction à Plessisville, les investissements dans le secteur de la construction atteignent un chiffre record de \$2,059,046.21 depuis le début de l'année. En effet, en date du 2 août dernier, c'est le chiffre qui apparaît dans les registres municipaux concernant les permis de construction à Plessisville depuis le 1er janvier 1976. L'année olympique, incite donc aux records.

Aux dires de M. Claude Boulé, directeur des services, ce chiffre est presque le double de celui de l'an dernier à pareille date. On estimait en effet à \$1,225,199.00 le total des investissements pour les sept premiers mois de 1975 comparativement au \$2,059,046.21 de cette année.

### LES MAISONS UNIFAMILIALES

La principale raison de cette augmentation est, les chiffres le prouvent, l'augmentation du nombre de maisons unifamiliales construites et aussi l'augmentation du coût moyen de ces maisons. En 1974, la moyenne était de \$17000. 18000, en 1975, elle était passée à \$21000 - 22000 et en 1976 elle approche \$24000. Le développement du secteur sud de la route 116-265 le domaine Soplac, y est également pour beaucoup puisque de nombreux entrepreneurs y ont construit nombre de maisons unifamiliales.

### DES CHIFFRES

Or, voici donc des chiffres. En 1976, dans l'item construction, il y a eu 63 maisons unifamiliales contre 45 en 1975, 12 maisons bi-familiales contre aucune en 1975, 2 commerces soit le même nombre que l'année dernière, 2 garages privés contre 5 en 1975 et 39

constructions diverses (piscine, remises, etc.) contre 24 l'an dernier. Au chapitre des réparations importantes, on compte depuis janvier dernier, 17 logements ou appartements au lieu de 10, 8 commerces au lieu d'un en 1975, 2 industries au lieu d'une et 27 divers au lieu de 0. De plus, M. Boulé a constaté que pour les petites réparations et les rénovations ainsi que les améliorations, on en compte 118 depuis janvier au lieu de 44 ce qui montre bien que les gens de Plessisville tiennent à améliorer leurs demeures pour les rendre encore plus attrayantes.

Comme par les années passées, on compte également 3 démolitions et 1 déménagement. Rappelons en terminant que le service des bâtiments exerce une surveillance constante et assez serrée sur les chantiers, ceci, afin d'éviter de futurs problèmes aux futurs propriétaires.

<b>DETERSIF</b> en poudre <b>OXYDOL</b> format familial  <b>\$2.<sup>19</sup></b>	<b>DETERGENT</b> liquide <b>MIR</b> cont. 2/24 oz fl.  <b>.95</b>	<b>MARGARINE</b> colorée  <b>BLUE BONNETT</b> cont. 3 lbs  <b>\$1.<sup>45</sup></b>	
<b>JUS</b> de tomates de fantaisie <b>LIBBY'S</b> bte 19 oz. 4/ <b>\$1.<sup>00</sup></b>	<b>FROMAGE</b> Canadien tranché individuel <b>KRAFT</b> pqt 2 lbs  <b>\$2.<sup>49</sup></b>	<b>DESODORISANT</b> <b>SHOWER TO SHOWER</b> <b>JOHNSON &amp; JOHNSON</b> cont. 4 oz.  <b>.69</b>	<b>PAPIER</b> de toilette <b>BUDGET</b> blanc roul. 8'S  <b>\$1.<sup>39</sup></b>
<b>BISCUIT</b> "Feuille d'Erable"  <b>VIAU</b> Cello 24 oz.  <b>.89</b>	<b>TOMATES</b> de choix <b>CARRIERE</b> bte 28 oz.  <b>.49</b>	<b>NOURRITURE</b> à chien Dr. Ballard "BURGERBITTS" au boeuf sac 25 lbs  <b>\$5.<sup>99</sup></b>	
<b>VIANDES - VIANDES - VIANDES - VIANDES - VIANDES</b>			
<b>FRUITS ET LEGUMES</b>			
<b>SAUCISSE</b> Porc & boeuf en vrac  <b>.79</b> la livre	<b>EPAULE</b> de porc fumé genre picnic  <b>.95</b> la livre	<b>SAUCISSE</b> fumée MARY MILES ou TOP VALUE V.C. 1 livre  <b>.75</b> la livre	
<b>BANANES</b> E.U. DOLE ou CHIQUITA Canada no.1  <b>.18</b> la livre	<b>POMMES</b> Melba Québec no.1 3 lbs/  <b>.79</b>	<b>CAROTTES</b> du Québec no.1 5 lbs  <b>.79</b>	

**EA**

**ENTREPOT D'ALIMENTATION**

1534 St-Louis • PLESSISVILLE

Prix en vigueur jusqu'à la fermeture samedi le 21 août 1976.  
 Nous nous réservons le droit de limiter les quantités.

## La Municipalité de la Paroisse de Plessisville reçoit de nombreux octrois

PLESSISVILLE — Sous l'habile direction de son maire, M. Jean-Paul Dubois et des conseillers, la Corporation de la Paroisse de Plessisville continue par l'entremise du Ministère des Transports et du député d'Arthabaska, M. Gilles Massé, de recevoir de nombreux octrois du gouvernement provincial, soit pour l'amélioration de pont ou de routes secondaires.

Voici une liste des octrois reçus:

Réparation du Pont Vigneault, rang 9 \$3600.00 — Pose de béton bitumineux dans le rang 9 (Blvd des Sucreries) \$10,000 — Préparation et finitions des rangs 5 et 6 ouest en béton bitumineux, \$165,000.00.

De plus dans le but de donner un meilleur service et d'améliorer les routes, la Municipalité va dépenser environ \$50,000.00 de ces propres deniers pour préparer le rang 5 (Kelly) à recevoir l'an prochain une couche de béton bitumineux.

Ces travaux sont faits sans emprunt et à même les fonds généraux en caisse.

## Le Conseil Municipal Rural fait relocaliser le monument Leclerc

(De: G.-A. Bécharde)

PRINCEVILLE (G.A.B.) — Les travaux de voirie en cours dans le rang XII "est" obligent les autorités de la Corporation municipale paroisse de Princeville, à faire relocaliser le monument Leclerc. Ce monument se trouve dans le secteur de la partie élargie du chemin. M. Léon St-Pierre, maire, et les conseillers ont convenu de faire l'acquisition d'une parcelle de terrain, à proximité du site actuel de ce monument, en vue de l'y faire installer. Le monument Leclerc a été érigé dans cette section de Princeville il y a de nombreuses années déjà, en l'honneur du premier pionnier de la localité; c'est un précieux souvenir d'un passé glorieux qui est sur la liste d'un documentaire publié par le Gouvernement du Québec.

### "ZONES DESIGNÉES"

Le territoire rural de Princeville est compris dans la liste des 90 municipalités qui ont été ajoutées, par les autorités provinciales, à la liste des "zones désignées" à la suite des dégâts causés par les inondations. Certaines parties de la municipalité rurale de Princeville ont eu à souffrir de ces inondations. Les intéressés à obtenir de la municipalité une aide financière comme compensation pour les pertes encourues ont à remplir un formulaire, des copies de ces formulaires sont disponibles au bureau du secrétaire-trésorier, M. Ernest Bélanger. Le maire, M. Léon St-Pierre, est l'un des premiers à avoir demandé un formulaire; le débordement d'un ruisseau coulant sur sa ferme aurait inondé sa grange-étable lors d'une crue des eaux dans ce secteur.

# Fête internationale à Notre-Dame de Lourdes

Par Jean Fontaine

PLESSISVILLE — C'est en quelque sorte une fête internationale qui se déroulera au cours de la fin de semaine prochaine dans le village de Notre-Dame-de-Lourdes, tout près de Plessisville. Pour la première fois dans la région, c'est toute une communauté qui accueillera un groupe de 70 immigrants originaires de différents pays du monde.

Ces personnes, hommes, femmes et enfants viendront à Notre-Dame-de-Lourdes les 21 et 22 août pour rencontrer la population et pour fraterniser avec elle. Ces immigrants sont, dans le langage technique du gouvernement, des stagiaires qui viennent du Chili, de la Suisse, de la Turquie, de la Roumanie, du Vietnam, etc. pour devenir des Québécois après une période d'adaptation et d'apprentissage qui durera

5 ans environ.

Le principal responsable de cette activité est Paul "Paulo" Asselin, un gars de Notre-Dame-de-Lourdes qui travaille avec ces immigrants dans la région de Québec. Il a eu la brillante idée de permettre à ces immigrants de rencontrer une population typiquement québécoise durant deux jours et de faire en sorte que toute la communauté embarque dans le projet qui apportera sans doute autant aux gens de Notre-Dame-de-Lourdes qu'à ces futurs québécois qui viennent au Québec pour trouver différentes choses qu'ils n'ont pas trouvés dans leur pays d'origine comme par exemple, la liberté.

### UN PROGRAMME INTERESSANT

Ces 70 personnes, hom-

mes, femmes et enfants, arriveront donc à Notre-Dame-de-Lourdes samedi à dix heures trente, et ils seront accueillis par et dans des familles typiquement québécoises. Des samedi après-midi, il y aura des activités pour les jeunes, lesquelles activités seront organisées par l'Association des Jeunes Ruraux de l'endroit. Pendant que les 6 à 14 ans s'amuseront, les adultes et les autres participeront à un concours de pêche sur la rivière Béancour. Après les festivités qui se dérouleront près du terrain de jeu, il y aura en soirée, une soirée qui revêtira un caractère vraiment omniculturel pour ne pas dire international. Les gens de Notre-Dame-de-Lourdes présenteront une première partie typiquement québécoise après quoi, les futurs québécois

présenteront chacun des aspects folkloriques de leur pays d'origine.

### BAZAR

Le lendemain, il y aura accueil à l'église paroissiale en avant-midi suivi d'une messe dominicale. Après le dîner, il y aura un bazar et des jeux avec la participation de toute la population et de tout le groupe invité qui logera, rappelons-le chez des familles de l'endroit.

Il s'agira donc d'une première dans la région, d'un précédent qui apportera beaucoup aux participants. C'est donc pourquoi le responsable Paul Asselin invite toute la population de la région à se rendre à Notre-Dame-de-Lourdes le 21 août durant la soirée et le 22 en après-midi pour participer eux aussi.

## DES PANNEAUX PUBLICITAIRES A L'ARENA MUNICIPAL

PLESSISVILLE (JF) — La semaine dernière, tous les commerces et autres entreprises de Plessisville recevaient une lettre du Conseil Municipal de Plessisville. Tous ceux et celles qui étaient sur la liste d'affaire de Plessisville ont reçu cette lettre les invitant à installer des panneaux publicitaires sur les murs de l'aréna municipal.

Depuis le temps qu'on en parlait de cette affaire de panneaux publicitaires, le conseil municipal a décidé de passer à l'action. Il faut cependant dire ici que c'est

suite à une demande très forte de la part des commerçants, industriels et autres hommes d'affaire de Plessisville et la région que le conseil a accepté une telle mesure.

Comme le soulignait M. Claude Boulé, directeurs des services municipaux, ce n'est pas cela qui fera vivre l'aréna municipal mais c'est tout de même un montant appréciable de revenu. M. Boulé devait cependant ajouter qu'il a fallu régler la pose de ces panneaux pour rendre justice à tous et éviter qu'ils

soient placés n'importe où, n'importe comment et de n'importe quelle grandeur.

### LES REGLEMENTS

Tous les panneaux seront d'une hauteur de 4 pieds et d'une longueur qui sera un multiple de 4 pieds (4 pieds, 8 pieds, 12 pieds, etc...) Le coût de location sera de \$4.00 du pied carré par année avec un contrat de trois ans minimum. Pour ce qui est de leur localisation, ils seront placés l'un à la suite de l'autre, dans l'ordre d'arrivée de leur

demande à l'hôtel de ville, en commençant par le côté ouest de l'aréna près de l'escalier de la mezzanine jusqu'à l'autre bout et jusqu'au chronomètre. Par la suite, les autres panneaux seront installés sur le côté est (côté de la polyvalente) à partir de l'escalier de la mezzanine jusqu'à l'autre bout. Les spectateurs pourront donc désormais avoir de la publicité dans l'aréna municipal et près d'une dizaine de réponses positives ont été reçues à l'hôtel de ville depuis la semaine dernière.

### EN JUILLET

## \$29,820.00 POUR 52 ACCIDENTS

PLESSISVILLE (FL) — Dans le rapport mensuel du mois de juillet 1976, la Sûreté Municipale de Plessisville a compté 30 accidents de la circulation impliquant cinquante-deux véhicules. Il n'y a eu que quatre personnes qui ont été blessées. Les dommages matériels s'élevaient à \$29,820.

Par ailleurs, sur deux délits de fuite enregistrés au bureau de police municipale, une personne a été arrêtée.

### VOLS

Au chapitre des vols, il

y en a eu quatre dont un vol d'auto, un vol de stéréo à cassettes dans une automobile. Quatre personnes ont été mises en arrestation par rapport à un vol estimé à plus de \$500.; il s'agit d'un vol d'argent et de cartes de crédit qui est survenu à l'Hôtel Manoir Plessis de Plessisville. Les personnes en question comparaitront sous peu devant la Cour des Sessions de la Paix à Arthabaska. Également, il y a eu un vol d'environ \$1500 qui a été perpétré à la bijouterie Bellemare au cours du mois dernier. Aucun dé-

tail n'a été apporté sur cette affaire puisque les agents de la Sûreté Municipale de Plessisville en collaboration avec les agents de la Sûreté du Québec travaillent présentement pour éclaircir certains points.

Les policiers municipaux de Plessisville ont procédé à l'arrestation de deux personnes dont une femme pour les inviter à passer les tests de l'ivresse.

Ajoutons qu'un individu qui était au volant de son automobile a endommagé la Cantine Mathieu de Plessisville mais celui-ci

n'a malheureusement pas laissé sa carte de visite.

Aucune sortie des pompiers n'a été enregistrée au cours du mois de juillet. En terminant, précisons que plusieurs enquêtes sont en cours concernant des vols et autres méfaits divers. Que nous réserve le mois d'août, surtout avec le port de la ceinture de sécurité qui deviendra obligatoire sous peu? Qu'on se le dise, les agents de la Sûreté Municipale sont très vigilants, sur tous les points... et oui, même durant l'été. Bonne prudence!

## ATTENTAT A LA PUDEUR

PLESSISVILLE (FL) — Un individu de Plessisville a été mis en arrestation jeudi dernier par la Sûreté Municipale de Plessisville relativement à des attentats qui ont été commis sur trois fillettes. Les actes remontent au mois de juin dernier. L'individu devra comparaitre devant la Cour des Sessions de la Paix à Arthabaska pour répondre justement aux accusations qui sont protégées contre lui.

Par ailleurs, précisons qu'à Princeville qu'au cours de la semaine dernière, une Mustang de couleur blanche,

1972, a été mystérieusement portée disparue. Depuis que la plainte a été portée auprès de la Sûreté Municipale de l'endroit, il n'y a eu aucun nouveau développement sur cette affaire. Si quelqu'un aurait aperçu ou aurait vu circuler un véhicule qui pouvait correspondre aux signalements ci-haut mentionnés peut entrer en communication dès maintenant avec la police de Princeville ou encore avec la Sûreté du Québec. Les numéros de plaques d'immatriculation sont: 523-L-122.

## VANDALISME

PRINCEVILLE (G.A.B.) — Le Service de la police de Princeville a ouvert une enquête à la suite d'actes de vandalisme commis au bureau de poste local. Le vestibule d'entrée, où se trouvent les casiers, est ouvert 24 heures par jour et c'est dans cette pièce que des dommages sont constatés. On a utilisé des crayons et, possiblement, des briquets et des allumettes pour salir et brûler les boiseries et les murs fraîchement peints. Comme ce n'est pas la première fois qu'un tel état de choses se produit, certains se posent des questions à savoir s'il ne serait pas préférable de fermer ce vestibule durant la nuit.

COUVRE CELUI QUE TU VERRAS SANS VETEMENT  
CAMPAGNE ANNUELLE "RICHELIEU" PLESSISVILLE

# Editorial

## L'ELECTRICITE A BON MARCHÉ

La Commission Parlementaire des Richesses Naturelles vient d'entendre M. Roland Giroux, pdg de l'Hydro-Québec. Etant tous des consommateurs d'électricité - éclairage, outillage et, de plus en plus, chauffage - nous retenons surtout l'annonce d'une hausse prochaine de nos factures et nous nous empressons d'en faire porter le blâme sur la nationalisation vieille déjà de 14 ans.

Ce qui a été dit en commission parlementaire est loin d'aller en ce sens. Les hausses de coût plus que normales qui nous attendront dans les trois prochaines années proviennent de politiques administratives gouvernementales et des besoins que nous avons l'intention de satisfaire.

La hausse de notre facture d'électricité sera d'abord imputable au marché financier de la province. Voici comment:

Il a été révélé que de 1971 à 1975 la moyenne annuelle réalisée par l'Hydro au chapitre de l'autofinancement a été de 15.8%. M. Giroux évalue comme relativement saine cette situation puisque les revenus de l'Hydro représentent 136% de l'ensemble des intérêts qu'elle doit payer chaque année sur sa dette. Comme point de comparaison nous tenons deux entreprises privées: Télébec qui, le même jour, annonce une hausse devant porter à 13.6% les taux de bénéfices de la compagnie sur l'avoir des actionnaires; Bell Canada qui demandera une hausse pour atteindre un 12%.

Mais [et c'est là une décision politique financière], au cours de l'audition, le ministre Cournoyer a suggéré de porter à 30% cette marge d'autofinancement. La raison invoquée est toute simple: ne pas surexploiter les marchés financiers internationaux [la Baie James exigeant \$16 milliards] au détriment des autres sociétés d'Etat et du gouvernement lui-même.

De fait, les prochains emprunts du gouvernement

seront moins bons que prévus. Le ministre des Finances prévoyait en son dernier budget un taux de 7.5% pour l'emprunt du milliard olympique. Le groupe LIBOR prêtera un taux des euro devises plus 1.25% et un groupe de banques canadiennes à leur taux préférentiel, récemment 10.25%, plus 1.2% [Le Devoir, 12-08-76].

C'est pourquoi une hausse des tarifs d'électricité, telle la suggestion du ministre Cournoyer, amènera l'Hydro à capitaliser plus rapidement et laissera davantage de manoeuvres pour d'autres réalisations du gouvernement.

Mais en suivant cette voie l'Hydro abandonnera les sentiers de 1962: satisfaire aux besoins des québécois au meilleur coût. Le pdg Giroux a même rappelé que c'est en raison de son coût bon marché que l'utilisation de l'électricité a été si forte au Québec. Jusqu'à présent, dit toujours M. Giroux, l'Hydro a tiré profit de son excellente administration des débuts. Si on veut lui faire jouer le rôle de pourvoyeur des Etats-Unis et de l'Ontario ce sera aux frais du consommateur québécois.

[La semaine prochaine: Besoins et moyens]

Denis Prescott



### FERMIERES STE-ANASTASIE — LYSTER

L'Exposition locale aura lieu jeudi 19 août à la Salle des Chevaliers de Colomb. Les dames sont priées d'apporter leurs exhibits dans l'avant-midi soit entre 9 heures et 11 heures, afin qu'ils soient jugés dans l'après-midi. Les visites commenceront à 19 heures, suivies d'une parade de mode. Bienvenue à tous.

### POUR LES GENS ACTIFS

Le club Les Neiges Lystania offrent à tous plusieurs activités de tous genres à toutes les fins de semaine.

### CLSC DE L'ERABLE: CLINIQUE PREVENTIVE

**SEMAINE DU 22 AOUT:**  
MARDI 24: PLESSISVILLE — C.L.S.C. DE L'ERABLE — Clinique puer. et imm. - quatorze à quinze heures trente  
MERC. 25: PLESSISVILLE — C.L.S.C. DE L'ERABLE — Clinique puer. et imm. - quatorze à quinze heures trente

### HORAIRE DE L'ETE A LA BIBLIOTHEQUE

LUNDI: 18h. à 20h. le soir pour les enfants et les adultes.  
MARDI: 19h. à 20h.30, le soir pour les adultes seulement.  
Notez bien que cet horaire est en vigueur depuis le 1er juin.

### CLUB AGE D'OR DE PLESSISVILLE

- Voyage le 25 août à l'Oratoire St-Joseph de Montréal. Tour de ville et visite du site olympique. Soirée chez Clairette. Autres détails sur les voyages dans l'édition du 5 août.

### FERMIERES DE PLESSISVILLE

Programme pour septembre prochain: tablier au goût de chacune, gilet pour dame ou homme (crochet ou aiguille), art culinaire: tarte aux pommes et conserves de toutes sortes, divers: articles goût de chacune. Sur ce bonnes vacances à toutes de la part du comité.

## BELANGER ET RIVARD

# POURQUOI CES DEUX MONUMENTS A PLESSISVILLE ?

**PLESSISVILLE (JF)** — Au cours de la semaine dernière, nous recevions, aux bureaux de La Feuille d'Érable, une lettre émanant de l'abbé René Dionne, prêtre, ancien vicaire de Plessisville et demeurant maintenant dans la région de Québec. Dans cette missive, il nous décrivait le pourquoi des deux monuments à Plessisville. Voici donc le texte intégral de sa lettre.

### LE MISSIONNAIRE BELANGER

Prêtre Missionnaire résident à Somerset (Plessisville) en 1843 et inhumé au cimetière de Plessisville le 28 novembre 1845

Sa mort: "victime de son dévouement, dans la savane de Stanford (Princeville) le 24 novembre 1845. L'abbé Mailhot, dans son histoire des Bois-Francis en quatre volumes, raconte ce drame tragique. Il essaya de lui faire élever un monument à Stanford (Princeville) sa paroisse mais sans succès.

Retiré à Arthabaska, devenu aveugle, il me confia qu'il serait heureux de la réalisation de ce vœu même à Plessisville. Le problème était de trouver un sculpteur bénévole... pendant la crise de 1930.

Alfred Laliberté de Montréal, auteur du monument à Dollard et de Louis Hébert entra alors dans le jeu. Natif de Ste-Sophie et protégé dans ses études par l'honorable N.C. Cormier, il a accepté. Gratuitement, il sculpta le monument à l'occasion du 50ème anniversaire de prêtrise du curé de Plessisville, Mgr Fernand Dupis en juin 192. Et voilà.

Une date historique à Plessisville. Jean Rivard de Gérin Lajoie 1862.

"A ceux qui croient que le roman de Gérin Lajoie en 1862 dépasse la réalité, je recommande la lecture de "Bois-Francis" de l'abbé Mailhot, ils y trouveront preuve sur preuve de tout ce que dit ou fait entendre la lecture de Jean Rivard"

... Lettre de Benjamin Sulte, historien.

Ici, le conteur a devancé l'historien Mailhot. Gérin Lajoie nous donne la clef de son roman.

"La carrière de Noël Hébert de Ste-Sophie ressemble en beaucoup de points à celle de Jean Rivard; Noël Hébert fut défricheur, est devenu maire puis député de son comté etc..."

"Jean Rivard, à cause de la nature du sujet traité offre un tableau de nos moeurs plus complet que celui que l'on trouve dans Maria Chapdelaine de Louis Hémon." ... par Mgr C. Bay onze janvier mil neuf cent trente-cinq.

Jen Rivard, comme Evangéline de Longfellow en Acadie, est un personnage symbolique. C'est le tableau de la colonisation dans les Bois-Francis de 1840 à 1860.

Mais pourquoi ce monument à Plessisville? Au chapitre XX de Jean Rivard, il est écrit: "Un jeune missionnaire cana-

dien a été trouvé mort au milieu d'un marécage enfoncé dans la boue jusqu'à la ceinture... mort de froid et de misère, d'épuisement. Des deux hommes qui l'accompagnaient, l'un était mort à côté de lui et l'autre perdu de tous ses membres, survivait pour raconter ce tragique événement.

Alors que l'histoire des Bois-Francis nous dit que le missionnaire Bélanger, de Somerset (métropole des Bois-Francis) a péri dans la savane de Stanford avec son compagnon Ambroise Pépin et que le notaire C. Cormier de Somerset a survécu plusieurs années.

Bélanger-Rivard, leçons d'histoire sculptées par Alfred Laliberté (un fils des Bois-Francis) en 1932 et en 1935.

Leçon vivante de Renaissance campagnarde pour l'avenir.

Le-René Dionne Pte  
Anc. vicaire de  
Plessisville

### Comité Culturel

## Première rencontre de la saison

**PLESSISVILLE (JF)** — Le comité culturel de Plessisville tenait mercredi dernier le onze août sa première assemblée pour la saison 1976-77. Selon la publiciste, Mme Hildegarde Carle Bussière, l'une des membres du comité, Mme Ginette Simoneau, qui est pré-

posée aux ateliers, a fait part de ses démarches entreprises pour donner à la population les cours qu'elle a réclamés lors de l'assemblée annuelle du vingt-trois juin dernier.

Des ateliers de tissage et d'autes de photographie seront donc mis sur pied pro-

chainement. Ces cours débiteront à la mi-septembre alors que des ateliers de poterie et d'expression corporelle sont aussi prévus mais pour débiter en janvier 1977.

Toujours pour satisfaire au désir exprimé par les gens de la région, le comité culturel de Plessisville en collaboration avec le Haut Commissariat à la Jeunesse aux Loisirs et aux sports, organisera au cours de la saison à venir des cours ou ateliers de sculp-

ture, de folklore, de peinture et de théâtre. La publiciste du comité culturel a également tenu à souligner que des détails plus précis seraient communiqués dans les prochaines semaines et que la population est invitée à suivre de près les médias d'information pour tout ce qui touche le domaine culturel.

"Pour nous c'est un plaisir de vous présenter ces activités qui s'adressent à chacun de vous" de conclure Mme Bussière au nom du comité culturel.

## PRINCEVILLOIS MECONTENTES

**PRINCEVILLE (G.A.B.)** — Les familles demeurant dans le secteur d'une carrière exploitée près des limites nord-est du territoire urbain de Princeville manifestent de nouveau leur mécontentement en rapport avec des inconvénients dont cette carrière est la cause. Les fortes explosions de dynamite ébranleraient tout le secteur, explosions dont l'intensité semble avoir pris des proportions considérables depuis quelques semaines. Une amélioration ait été constatée sur ce point, l'an dernier, à la suite de plaintes des résidents du secteur concerné mais les fortes explosions se produisent de nouveau cette année.



## La Feuille d'Érable

Fondée en 1945 par Jean-Paul Houde  
C.P. 160 - 1776 ST-CALIXTE - PLESSISVILLE - TEL. (819) 362-7049

Publié par "Les Publications Appalaches Ltée", Plessisville, Qué.  
Imprimée aux ateliers de "IMPRIMERIE POULIN LTEE"  
St-Joseph de Beauce, Cte Beauce.



Courrier de la deuxième classe.  
Enregistrement No 0592



**Membre des Hebdomadaires du Canada**

Abonnements: Canada: \$6.00 pour 1 an - \$4.00 pour 6 mois  
Etats-Unis: \$8.00 pour un an.

Tous droits réservés sur la reproduction des annonces ou des nouvelles de notre journal

Président (Publication Appalaches Ltée): Gaston Bergeron  
Directeur: Gérard Lessard  
Rédactrice en chef: Ginette Routhier  
Publicitaire: Michel Bourgoin  
Rédacteurs: Jean Fontaine, Gérard Lessard  
Collaborateurs: Jean-Pierre Martel, Plessisville  
Georges A. Béchard, Princeville  
Mme Gabriel Boucher, St-Ferdinand  
Service à l'administration: Brigitte Roy  
Secrétaire: Luce Marois — Comptabilité: Andrée Wright

## Tous les lecteurs du journal

# "La Feuille d'Érable"

qui auraient quelque opinion à émettre sont invités à le faire en adressant leur lettre [de préférence dactylographiée] à:

La Feuille d'Érable  
C.P. 160  
Plessisville a/s Réd. chef

Tout opinion ou lettre ouverte doit être accompagné de la signature, de l'adresse et du numéro de téléphone de l'auteur.

## UNE HISTOIRE DE CHEMINÉE

PLESSISVILLE (JF) -- Les résidents de la rue Beaudette à Plessisville sont actuellement confrontés avec un délicat problème. En effet, ces derniers se sont aperçus soudainement qu'ils ne pouvaient pas construire de cheminées près de leur maison et ce, aux extrémités.

En effet, les règlements municipaux de construction interdisent de construire quoi que ce soit dans une lisière de terrain mesurant 6 pieds et 6 pouces de large en bordure de leur terrain. Comme toutes les maisons ont été construites sur la ligne de cette limite, il est impossible de construire une cheminée aux extrémités de leur maison, du moins à celle où l'on prévoit habituellement de mettre une cheminée.

Les résidents de ce secteur en ont donc appelé devant le conseil de ville qui devrait leur donner prochainement une réponse à ce sujet. En attendant, certains ont construit une cheminée à l'arrière de leur maison ce qui n'est, selon plusieurs, pas habituel.

### A QUI LA FAUTE

Nous avons demandé à M. Boulé, directeur général des services, ce qu'il pensait de cette histoire. Selon lui, on a abandonné il y a quelques années l'idée de construire des cheminées dans les maisons puisque tout le chauffage était à l'électricité. Comme il fallait occuper le moins d'espace possible, les maisons sans cheminées ont été construites sur les limites de 6 pieds et 6 pouces. On économisait donc de l'espace. Mais voilà que la mode des foyers intérieurs est arrivée. Malheureusement, il n'y a plus d'espaces pour les cheminées.

## SOUMISSIONS GOUVERNEMENTALES

PLESSISVILLE (FL) -- Le ministre des Transports, M. Raymond Mailoux, demande un appel d'offres pour l'exécution de travaux de terrassement et de gravelage à l'intersection de la route 265 et du chemin Ste-Sophie. C'est ce qu'a fait savoir récemment le dé-

puté du comté d'Arthabaska à l'assemblée nationale du Québec, M. Jean-Gilles Massé.

Ces travaux d'une longueur de 0.51 mille seront effectués dans la paroisse de Plessisville. L'ouverture des soumissions, aura lieu le mardi 24 août.

# Des dates historiques sur Somerset et Plessisville

PLESSISVILLE (JF) -- Notre historien local, M. Thomas Cloutier que tous connaissent sûrement nous rendait visite dernièrement pour nous transmettre une liste de dates se rapportant à différentes étapes de l'histoire de Plessisville. Pour le bénéfice de nos lecteurs, grands et petits, voici cette liste qui devient en fait l'histoire en bref de Somerset et de Plessisville.

- 1835.. Arrivée du premier colon, Jean-Baptiste Lafond
- 1838.. Première messe à Somerset célébrée par l'abbé Olivier La-curé de Gentilly dans la perlasserie du capitaine Lupien
- 1840.. Arrivée du premier missionnaire résident Clovis Gagnon
- 1841.. Construction de la première chapelle
- 1841.. Arrivée du Dr. Jos Bettez et du notaire Olivier Cormier
- 1844.. L'abbé Cl. Gagnon quitte Somerset pour résider à St-Norbert
- 1844.. Arrivée à Somerset du missionnaire Charles-E. Bélanger
- 1845.. Mort du missionnaire Bélanger dans la savane de Stanfold
- 1845.. Arrivée du missionnaire Edouard Dufour
- 1846.. Organisation de la Commission scolaire de Somerset
- 1850.. Arrivée du premier curé l'abbé Charles Trudelle
- 1853-1854.. Construction du chemin de fer le "Grand Tronc"
- 1855.. Le 27 avril: Incorporation du village en municipalité sous le nom de "Plessisville", Charles Cormier premier maire
- 1856.. Fondation de la Société St-Jean Baptiste
- 1856.. Bénédiction de la première église en pierre.
- 1856.. Départ de l'abbé Trudelle et arrivée de l'abbé Joseph Matte
- 1861.. Fondation du Couvent. Arrivée des Soeurs de la Charité
- 1866.. Décès de l'abbé J. Matte. L'abbé Damase Matte le remplace
- 1872.. Fondation de la Fanfare
- 1873.. Fondation de la Fonderie de Plessisville à l'endroit où se trouve aujourd'hui (1970) le "Château Louise"
- 1885.. Le grand feu du 16 mai détruit l'église, le presbytère et environ 60 maisons
- 1885.. Reconstruction de la Fonderie à l'endroit où se trouve aujourd'hui (1970) les Tricots Lasalle et Somerset
- 1887.. Le 29 décembre. Bénédiction de la nouvelle église en pierre
- 1887.. Décès du Sénateur Charles Cormier le 3 mai à 74 ans
- 1887.. Décès de Louis-J. Pitau le 25 août premier avocat à Somerset
- 1888.. Fondation de la Comm. Scolaire du Village de Plessisville
- 1887.. Décès du notaire Olivier Cormier le 5 octobre à 72 ans
- 1889.. M. Napoléon Cormier est nommé Conseiller Législatif
- 1898.. Le 28 fév. l'église à peine terminée est de nouveau incendiée
- 1898.. Départ du curé Dam. Matte et arrivée du curé Vaillancourt
- 1900.. En l'année 1900, il y avait trois médecins à Plessisville. Les Dr J.N. Bergeron, J.Z. Triganne et Alcide Blondin
- 1901.. Construction du Couvent actuel
- 1901.. En l'année 1901, il y avait deux notaires à Plessisville: les notaires C.E. Gosselin et L.R. Guilbault
- 1902.. Bénédiction de l'église de Plessisville par Mgr Bégin
- 1904.. Le 3 novembre, M. Théodore Savoie est élu député de Még.
- 1907.. Décès du Dr Jos. Bettez à 91 ans le 3 novembre
- 1910.. Construction de l'aqueduc du côté Est de la rivière
- 1911.. Construction de la man. de chaussures de M. Eud. Fournier
- 1913.. Le 16 mai, la Fonderie est incendiée et est reconstruite près de la station. Elle est connue auj. sous le nom de "Forano"
- 1914.. Construction de l'aqueduc du côté Ouest de la rivière

- 1915.. Le 6 mars décès de l'Hon. Napoléon Cormier
- 1915.. Le 26 mars M. Théodore Savoie, ancien député, est nommé Conseiller Lég. en remplacement de l'Hon. Nap. Cormier
- 1916.. Le 16 sept. décès du curé Vaillancourt à 59 ans
- 1916.. Le 4 oct. l'abbé J.-F. Dupuis succède à l'abbé Vaillancourt
- 1919.. Le 28 sept. bénédiction de l'Hôpital du Sacré-Coeur de Plessisville par le Cardinal Bégin
- 1921.. La population de Plessisville, village et par. est de 3.000
- 1921.. Le 9 septembre décès de l'Hon. Théodore Savoie à 75 ans
- 1923.. Construction de l'Hôtel de Ville actuel
- 1926.. Agrandissement de l'Hôpital
- 1927.. Fondation de la société "Les producteurs de sucre"
- 1928.. Bénédiction et l'agrandissement de l'Hôpital par le Cardinal Rouleau, archevêque de Québec le 29 juillet
- 1928.. Décès à 74 ans de M. J.-Alfred Savoie, marchand général
- 1930-1931.. Fondation des Tricots Lasalle et Somerset
- 1934.. Fondation de la Caisse Populaire le 10 mai
- 1935.. Célébration du Centenaire de Somerset en juillet et août. Erection du mon. Jean Rivard et Croix-Souvenir J.B. Lafond
- 1936.. L'abbé Alf. Boulet remplace Mgr Dupuis comme curé, 29 nov
- 1937.. Fondation de la Coopérative Agricole de Plessisville
- 1938.. Fondation de la Coop. de consommation "La Bienfaisante"
- 1938.. Décès à 80 ans de Mgr Dupuis curé de 1916 à 1936 (22 août)
- 1945.. Congrès Eucharistique rég. à Plessisville du 4 juillet
- 1945.. Fondation du journal "La Feuille d'Erable" J.P. Houde, dir.
- 1945.. Décès à 66 ans de M. Louis Houde, avoc. à Pless. depuis 1905
- 1947-1948.. Construction de la chapelle de N. D. de Fatima
- 1951.. Construction du Centre d'Etudes
- 1952.. Décès du not. C.E. Gosselin à 85 ans (doyen des notaires)
- 1952.. Le 6 octobre, décès du Chanoine Boulet à 79 ans
- 1952.. Le 1er nov. l'abbé Cam. Morissette succède au Chan. Boulet
- 1955.. L'abbé Alph. Guy, premier curé résident à N.D. de Fatima
- 1960.. L'abbé R. Pelletier remplace l'abbé Guy à Fatima (nov.)
- 1961.. En février, décès à 79 ans de M. Eudore Fournier
- 1966.. En mars l'abbé Ant. Després rempl. l'abbé Pelletier à Fat.
- 1968.. Le 31 mars, décès à 72 ans de l'abbé Cam. Morissette, curé de St-Calixte depuis le 1er novembre 1952
- 1968.. L'abbé Ant. Després succède à l'abbé Morissette comme curé de St-Calixte tout en conservant la cure de N.D. de Fatima
- 1968.. Ouverture du "Foyer des Bois-Francis"
- 1969.. L'abbé Charles Cloutier remplace l'abbé Després à St-Calixte
- 1969.. Le Père Philippe Trépanier des Pères Ste-Croix remplace l'abbé Després à N.D. de Fatima

(NOTE) En janvier 1955, ouverture de l'Ecole Centrale Notre-Dame. -- Fermeture des écoles de rang

La première automobile à Plessisville, M. Alfred Rouleau dans l'été de l'année 1909

Au mois de mai 1914, il n'y avait que six automobiles dans tout Plessisville

En 1976, il y en a combien?????



CC 567

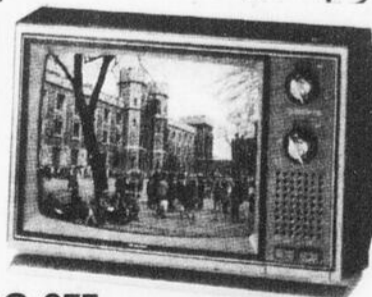
Meuble unique de style moderne, fini en blanc et bois de rose.

Tout a fait avant-gardiste

**VISITEZ-NOUS  
DES  
MAINTENANT**

Préparez-vous pour  
**COUPE CANADA  
DE HOCKEY 76**  
avec **TOSHIBA**

**GARANTIE  
de 30 mois  
pièces &  
main-d'oeuvre  
sur tous les  
appareils  
couleurs**



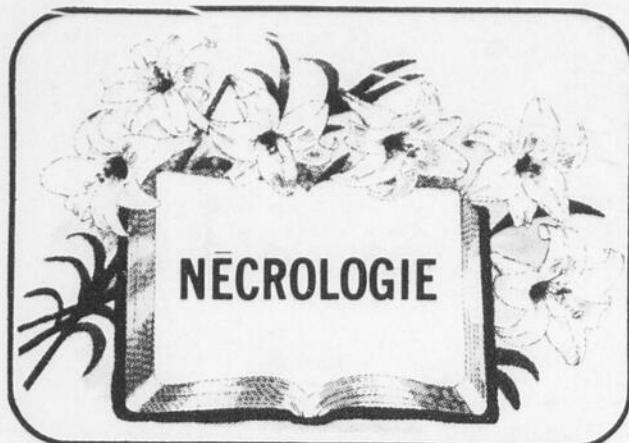
C 955

Télécouleur à lampe-écran **BLACK-STRIPES** à déflexion de 110 degrés et circuits entièrement transistorisés. Ce modèle de table de **CONCEPTION ULTRA-MINCE** donne une image exceptionnellement claire grâce à la puissance de 30kV de la lampe-écran. Comprend contrôle automatique des couleurs (ABC), accord automatique précis (AFT), indicateurs de canaux éclairés et raccord CATV. Coffret moulé en noyer avec panneau des commandes couleur argent.

**CÔTÉ TV**

**ENR.**

**1733 ST-LOUIS  
PLESSISVILLE  
362-2456**



**NÉCROLOGIE**

**DECES DE VERONIQUE HOULE**

ST-FERDINAND D'HALIFAX (JF) — A St-Ferdinand d'Halifax le 8 août 1976 est décédée subitement à l'âge de 9 ans, Veronique Houle, fille de M. Maurice Houle et de dame Madeleine Nolet domiciliée à St-Ferdinand d'Halifax. Les funérailles ont eu lieu le mardi 10 août dernier à

l'église paroissiale de St-Ferdinand et l'inhumation a suivi au cimetière paroissial.

Outre ses parents, elle laisse dans le deuil ses trois sœurs, Lynda, Elise et Nathalie, toutes trois de St-Ferdinand. Nos sincères vœux de sympathie à la famille éprouvée.

Le 7 août 1976 est décédé à Québec à l'âge de trente

ans et sept mois, Léonard Laliberté fils de M. Lionel Laliberté de Notre-Dame-de-Lourdes. Il faisait partie de la communauté des Pères Maristes Séminaire de Sillery Québec. Outre son père et sa mère, il laisse dans le deuil neuf frères et huit sœurs: M. et Mme Clément Nault (Gracia) de Notre-Dame-de-Lourdes, M. et Mme Roger Béland (Lise) de Shawinigan, M. et Mme Florent Vigneault (Pierrette) de Thetford-Mines, M. et Mme Bertrand Laliberté (Huguette O.) de Notre-Dame-de-Lourdes, M. et Mme Hervé Laliberté (Suzanne B.) de Notre-Dame-de-Lourdes, M. et Mme Jean-Marie La-

liberté (Louise B.) de Notre-Dame-de-Lourdes, M. et Mme Pierre Blier (Suzanne) de Notre-Dame-de-Lourdes, M. et Mme André Laliberté (Monique M.) de Laurier Station, M. et Mme Marcel Laliberté (Jeanne L.) de Notre-Dame-de-Lourdes, M. et Mme Robert Beaulieu (Micheline) de Lawrence Mass., Gilles, Lucie, Bruno, Sylvie, Christian, Jacinthe et François, ainsi que 24 neveux et nièces, plusieurs oncles et tantes, plusieurs frères de la communauté chrétienne des Pères Maristes. Son service a été chanté à Notre-Dame-de-Lourdes. Inhumation au cimetière de la communauté Sillery, Québec.

**Jean-Jacques BERGERON**

Fleuriste  
R.R. No 2  
Tél.  
365-4643  
Laurierville  
P.Q.

Diplômé de l'École Moderne d'Art Floral

Fleurs coupées pour toutes occasions  
Plantes, boutures  
Arrangements floraux

Ouvert de 9 a.m. à 9 p.m.

Livraison à domicile

Plessisville, Laurierville, Lyster, St-Julie, Inverness, Ste-Anastasia, Primeville, Ste-Sophie, St-Ferdinand, Lourdes, St-Pierre-Baptiste.



**REMERCIEMENTS**

Les membres des familles Houle et Nolet remercient très sincèrement toutes les personnes qui leur ont témoigné des marques de sympathie soit par offrandes de messes, tributs floraux, messages de condoléances, télégrammes, services rendus, visites au salon funéraire et assistance aux funérailles lors du décès de leur chère petite fille

**VERONIQUE HOULE**

Le 8 août 1976

St-Ferdinand

**A LOUER**

APPARTEMENT 5 pièces, chauffé, eau chaude fournie, libre le 1er septembre. Situé au 1693 Ste-Thérèse Plessisville. Mme M. Germain, tél. 362-7212

**MAISON A VENDRE**

Située au 1906 du Collège. Pour acheteur intéressé, S'adresser à: 362-2041, 362-7412 ou 362-2042

**VENTE D'ÉCOULEMENT**

AU BON MARCHÉ ENR.  
2219 rue St-Edouard, Plessisville  
TEL. 362-3674

REDUCTION SUR TOUS TISSUS A LA VERGE: Polyester, Fortrel, Velours côtelé, Crépon, Cottonade, Doublure. Foule de choses trop longues à énumérer.

Du 16 au 31 août 1976



VILLE DE PLESSISVILLE

1700 RUE ST-CALIXTE  
PLESSISVILLE, QUÉ. G6L 1R3  
TEL. 362-7155

La Perle des Bois-Francis

Tous les propriétaires de commerce et d'industrie de Plessisville et la région, sont priés de prendre note que la Ville de Plessisville offre actuellement la possibilité d'afficher des panneaux publicitaires à l'Aréna Municipal de Plessisville.

Tous ceux qui auraient ce désir et qui n'ont pas déjà en main la documentation nécessaire sont priés de contacter le soussigné à l'Hôtel de Ville de Plessisville.

Claude Boulé T.D.  
Directeur Général des services

**Centre Main d'Oeuvre du Canada à Plessisville**

Cette chronique sur les emplois vacants vous est présentée en collaboration avec le Journal La Feuille d'Erable de Plessisville.

- Un dessinateur senior
- Un technicien de laboratoire médical
- Deux bûcherons pour St-Ferdinand
- Des opérateurs de machines à bois
- Un débosseleur avec carte du comité paritaire
- Un vernisseur de meubles
- Plusieurs bonnes et gardiennes pour la région
- Un réparateur de bicyclettes à pédales
- Un comptable industriel
- Un ingénieur concepteur bilingue
- Un ingénieur métallurgiste bilingue
- Un ingénieur aux ventes (domaine minier)
- Des "millwrights" pour Asbestos - Travail sur équipes
- Un mécanicien de machines fixées classe IV ou III
- Un opérateur de pelle à câble de marque Dominion trois cent quatre-vingts - doit être membre en règle d'un syndicat
- Une infirmière en poste éloigné pour la Côte Nord
- Un réparateur d'appareils ménagers pour St-Georges de Beauce
- Un affuteur d'outils de machines à bois pour Beauharnois
- Deux tailleurs de cuir pour Sherbrooke
- Un chef d'équipe au secteur Famille - enfance pour La Pocatière - diplôme universitaire requis

**ABONNEZ-VOUS A LA "FEUILLE D'ERABLE" votre journal hebdomadaire**



MARCEL COTE

Le CENTRE de la voiture USAGEE

362-3944



GERARD HOULE

**C.H. / MOTEUR INC.**  
Route 49  
PLESSISVILLE

**A VENDRE**

Equipements de sucreries "Small Brothers" — Evaporateurs neufs ou usagés, pannes, tuyaux. Votre représentant:

**M. RAOUL BEAUDOIN**  
Plessisville 1936, Vaillancourt TEL. 362-3031

**BLE D'INDE A VENDRE**

RAYNALD MOISAN

Rte 5, Lyster  
Tél. 389-5669



**Demande de soumission par la Municipalité de Ste-Julie**

Pour le tout ou une partie des items suivants:

A VENDRE: un "cockshutt 50", une souffeuse "Richardson", un moteur G.M. 471, un set de chaîne "Trygg".

Les soumissions seront ouvertes mardi le 7 septembre 1976 à 20 heures à la salle du conseil.

La municipalité se réserve le droit de n'accepter ni la plus haute, ni la plus basse, ni aucune des soumissions présentées.

Vous pouvez voir ces items au Garage François Morissette de Laurierville.

André Labrie  
secrétaire-trésorier

Tél. 365-4365

**PROVINCE DE QUEBEC La Municipalité Scolaire de Jean Rivard Plessisville Comté d'Arthabaska AVIS PUBLIC**

EST PAR LES PRESENTES DONNE par le soussigné, Directeur Général de la Municipalité Scolaire susdite, que, lors d'une séance régulière du Conseil des Commissaires tenue le 11 août 1976, les Commissaires ont adopté une résolution d'emprunt à long terme, au montant de \$92,000.00 pour couvrir les dépenses d'immobilisations pour l'année 1974-1975.

Toute personne qui désire prendre connaissance du règlement d'emprunt à long terme pourra se présenter au bureau du soussigné durant les heures d'affaires.

En foi de quoi, j'ai signé à Plessisville, Ce 16ème jour d'août 1976.

Rosaire E. Gagnon  
Directeur Général

**Municipalite Scolaire de JEAN RIVARD (niveau élémentaire) OFFRE D'EMPLOI**

POSTE: Directeur-adjoint d'une école institutionnelle ayant une clientèle de 300 élèves (environ)

**A. ATTRIBUTIONS:**

- 1- Sous l'autorité du Directeur d'école, le Directeur-adjoint assiste ce dernier et assume les responsabilités d'une ou de plusieurs écoles (et ou d'un ou de plusieurs secteurs d'activités des écoles).
- 2- Organise son (ses) école (s) au point de vue administratif, pédagogique, financier et matériel.
- 3- Assure les communications régulières et suivies, à l'intérieur de son (ses) école (s) avec le Directeur et avec le milieu desservi par l'école ou les écoles.
- 4- Dirige et anime l'équipe du personnel de ou des écoles.
- 5- Il fait partie du Comité des Directeurs d'école.

**B. CRITERES D'ELIGIBILITE:**

- 1- Autorisation personnelle permanente d'enseigner;
- 2- Formation exigeant au moins seize (16) années de scolarité;
- 3- Initiative et dynamisme remarquables
- 4- Facilité d'intégration à une équipe de travail.
- 5- Expérience d'au moins cinq (5) ans, comme enseignant, de préférence à l'élémentaire.
- 6- Connaissance appropriée des méthodes actuelles d'enseignement
- 7- Démontrer un intérêt au perfectionnement.

**C. SALAIRE:**

Selon la politique administrative et salariale (révisée) du Ministère de l'Éducation.

Les personnes intéressées doivent faire parvenir leur offre de service accompagnée d'un curriculum vitae avant le 27 août 1976, 4:30 heures p.m.

Directeur Général  
Municipalité Scolaire  
de Jean Rivard

1783, Ave St-Edouard  
Plessisville, P. Qué.

A LA DECCOUCVERTE DES

# NOUVEAUTES AUTOMNALES

AU MAGASIN DE VETEMENTS  
POUR TOUTE LA FAMILLE



**CHOIX D'ENSEMBLES**  
**CHOIX DE PANTALONS**  
**CHOIX DE JEANS**  
**CHOIX DE TRICOT**  
**CHOIX DE TISSUS**

POUR LES GENS  
ACTIFS, SPORTIFS,  
D'AFFAIRES ET  
ETUDIANTS

LIGNES, COLORIS, TISSUS NOUVEAUX POUR L'AUTOMNE ET L'HIVER 1976  
VOUS SEREZ EMERVELLES DU CHOIX...

LE PLUS GRAND CHOIX EN VILLE DE VETEMENTS  
JEANS — CUIR — DENIM — TRICOT — ETC...

LE DERNIER CRI DE LA MODE A...

## LA PANTALONNERIE

( LE PANTALON PLESSIS INC. )

1615 ST-LOUIS

— PLESSISVILLE

— 362-6255

# TENTATIVE DE VOL

PLESSISVILLE (FL) — Une tentative de vol par effraction a été effectuée au cours de la nuit du 8 au 9 août au kiosque de fruits et légumes de M. André Caron, aux intersections

des rues St-Jean et St-Louis.

Le ou les malfaiteurs ont défoncé le moustiquaire de la première porte puis ont brisé le cadenas de la seconde

porte. Selon la Sûreté Municipale de Plessisville, il appert que les malfaiteurs auraient été probablement dérangés dans

leur opération puisque rien n'est disparu et les fruits et légumes n'ont pas été déplacés. A l'intérieur du kiosque, se trouvait une radio et une machine à calculer estimées à quelque trois cents dollars, n'ont même pas attiré l'attention des intrus.

# JUBILE D'OR



C'est en présence de parents et amis que s'est célébré en l'église de St-Pierre Baptiste, le 50ème anniversaire de mariage de M. et Mme Antonio Goudreaux.

A l'issue de la cérémonie religieuse, les convives se sont rassemblés à la salle de l'Erablière de St-Pierre Baptiste pour un banquet.

Des cadeaux-souvenirs ont été remis aux jubilaires à cette occasion.

**Au Manoir Ste-Julie**  
DU WESTERN A SON MEILLEUR  
avec Gaston et ses Country Boys  
à tous les vendredis et samedis  
**BIENVENUE A TOUS !**

**Attention ! Attention !**  
Mordus du blé d'Inde, la saison est enfin arrivée, et le Club Les Neiges Lystania a organisé à votre intention une épluchette de blé d'Inde, il y aura aussi des jeux pour tous suivi d'un délicieux souper, de musique et d'un feu de camp.  
Venez vous divertir avec nous et déguster ce délicieux produit de chez nous au  
**CLUB LES NEIGES LYSTANIA**  
Ste-Anastasia-Lyster

## ARTS APPLIQUES ET PREMIERS SOINS DONNENT LIEU A UNE EXPOSITION

PRINCEVILLE (G.A.B.) — Les cours donnés à des jeunes de Princeville durant la présente saison estivale se compléteront par une exposition. Cette manifestation est prévue pour le dimanche, 22 août. L'école Sacré-Coeur (entrée avenue Gagnon) est l'endroit où se tiendra l'exposition. Les visiteurs seront admis et gratuitement, de 14 à 16h. et de 19 à 21h. ce jour-là. Les étalages comprendront ce qui a été fait en macramé, couture, initiation aux premiers soins par les jeunes qui ont profité de ces disciplines mises à leur disposition; les visiteurs pourront constater qu'il est possible de faire du beau et

du pratique avec peu de chose. Ces cours étaient une initiative de la section socio-culturelle du Comité inter-municipal des loisirs de Princeville.

**SUITE POSSIBLE**  
Les responsables de la section socio-culturelle de la C.I.M.L. de Princeville ont suivi de près les activités dirigées par des animatrices de chacune des disciplines concernées. Les jeunes participants ont manifesté beaucoup d'intérêt pour ce qui leur a été enseigné en initiation aux premiers soins, en macramé et en couture; on aurait toutefois souhaité voir un plus grand nombre de jeunes aux sessions qui ont eu lieu. Un examen de la situation est actuellement faite en vue d'organiser, pour les prochains mois, d'autres cours dans les mêmes disciplines; des décisions seront bientôt prises en rapport avec ce projet.

RTS 116 - VOISIN DU COLIBRI - HORAIRES 752-3233

EN L'AN 2000, LE DELIT DE FUITE N'EST PLUS LE SPORT UN CRIME, C'EST NATIONAL!

2<sup>e</sup> FILM!

A L'AFFICHE DU CINE-PARC VICTORIA VILLE

Vendredi à jeudi du 20 au 26 Août

OLIVER REED (FABIO TEST)

LA POURSUITE IMPLACABLE

DAVID CARRADINE

LA COURSE DE LA MORT

OUVERT TOUTS LES SOIRS A 7:30 - LA PROJECTION DEBUTE VERS 8:30 - LES MOINS DE 14 ANS.

Le sport du patin est encore le moyen le plus simple et à la portée de tous, pour se conditionner physiquement et participer à l'idéal olympique

A ceux qui recherchent le confort d'un patin bien construit, qu'il soit de nylon, de cuir ou de plastique: nous avons un vaste choix en montre dans les grandes marques suivantes:

C.C.M. DADJUST LANGE MUNARI bauer

LE "GOLD LABEL" 325

LE GARDIEN DE BUT 192 orbit

LE NATIONAL 301

Le carrefour **sports experts** 362-3525

1459 ST-LOUIS PLESSISVILLE,

**DISCO-MANIA**  
Pour mieux vous servir  
2 DISCOTHEQUES MOBILES  
SUPER SYSTEME DE SON ET ECLAIRAGE  
SOIREES DE TOUS GENRES  
Noces - Enterrement de vie de jeunesse - Réceptions - Soirées amicales.  
Pour information:  
REJEAN LABRECQUE (prop.)  
Ste-Anastasia, Cté Még.  
TEL. 389-5564

**Tournoi de fers et Epluchette de blé d'inde**  
Dimanche après-midi 29 août  
Centre Plein Air des Appalaches à St-Pierre Baptiste  
situé au lac Camille  
En soirée: musique-disco-mobile et "SUPERBE" feu d'artifice

DU NOUVEAU  
**L'ORTHOPHONIE RENAIT**  
Avec 6 musiciens pour la musique de classe MODERNE ET POP. Tous genres d'occasions ou de réceptions: Noces, Galas, showers, démonstrations de danse, enterrement de vie, jeunesse, veillées populaires etc... HATEZ-VOUS:  
Pour réservations:  
**MARTIN LALIBERTE**  
Tél. 362-2819 Plessisville

## ETUDE SUR LA QUALITE DE L'EAU

Plessisville (FL) — Pour faire suite à l'inventaire de la qualité des eaux (phase 1) des rivières Nicolet et Bécancour, effectué en 1975, les Services de Protection de l'Environnement procéderont à la phase 2 qui consiste à qualifier les sources de pollution et à en mesurer les effets sur la qualité de l'eau afin de définir un programme de leur récupération. Le bassin des rivières Nicolet et Bécancour couvre une superficie respective de 1,320 et 1,010 milles carrés. En outre, une étude portant sur la présence de fibres d'amiante, actuellement en cours, devrait permettre d'apprécier l'effet de l'exploitation des mines dans ces deux bassins.

# AU FEMMIN

avec  
*Cinette Routhier*

## JARDINONS

avec

**Wilfrid Perron**



## AOUT, MOIS DE REJOUISSANCE DU JARDINIER

Le mois d'août est un mois de réjouissance pour le jardinier. Il peut déjà voir les résultats de ses efforts: les fleurs superbes qu'il a aidé à créer, les fruits gonflés de ses plants de tomates, les pommes serrées de ses choux. Au jardin, qu'il s'agisse de fleurs ou de légumes, tout paraît absolument magnifique. Vous vous en félicitez à juste titre, et de même Vigoro, qui a été de la partie. Nous vous avons fourni les engrais voulus pour que vos plants atteignent leur summum de beauté et de production. Nous avons répondu à de si nombreuses lettres, venues de partout au pays, que c'est devenu une occupation à plein temps, en même temps qu'une source de plaisir. Hélas! je n'ai pu encore mettre tout mon courrier à jour, mais j'y parviendrai bientôt. Si votre lettre est demeurée sans réponse, vous aurez de nos nouvelles sous peu. Bien des rédacteurs en chef ont demandé une rubrique spécialisée, et nous l'avons rédigée afin que vous obteniez au plus tôt les renseignements voulus.

### LE SOIN DES FLEURS COUPEES

Pour que vos fleurs coupées vivent plus longtemps, vous devez les couper le matin ou tard le soir afin qu'elles soient aussi fraîches que possible. Servez-vous toujours d'une lame bien tranchante pour couper la tige. Il est bon d'apporter un seau d'eau au jardin et d'y plonger aussitôt les tiges dès la coupe. Je préfère les couper de biais, au jardin même ou juste après avoir entré les fleurs à la maison. Supprimez l'excédent de feuillage dont vous n'avez pas besoin pour votre aménagement floral. Vous réduirez ainsi la perte d'eau et les risques de décomposition. Mettez les fleurs en bon état en plongeant les tiges dans l'eau tiède (de 2 à 8 degrés C.) et placez le récipient dans un endroit frais et sombre pendant quelques heures. Après cette mise en état ou ce conditionnement, disposez les fleurs dans l'eau fraîche et ajoutez un

### Un tournoi...

(suite de la page 13)  
et possiblement quelques jeunes. C'est seulement une pensée en passant mais plusieurs souhaiteraient presque... un stade couvert.

### EQUIPES "ELITE" REGIONALES

Les camps de sélections pour les équipes mineures qui représenteront la région Centre du Québec aux différentes finales provinciales ont lieu le 14 août dernier. Si on ne peut vous dire s'il y a des jeunes de Plessisville sur ces équipes d'élite on peut cependant vous annoncer que trois instructeurs de Plessisville ont été sélectionnés pour les diriger. Il s'agit de Henri Tardif dans la classe Pee-Wee et de Réjean Bourque ainsi que de Egide Boutin dans la catégorie Bantam.

pour prévenir la formation d'antracnose, grave maladie des framboisiers. L'antracnose cause des taches sur le feuillage et les tiges. Une autre maladie, la brûlure des dards, produit des zones sombres à allure de chancre sur les tiges. Les deux maladies peuvent être combattues à l'aide d'un parasiticide.

Vous devez cueillir les framboises dans la période fraîche du matin et les garder dans un endroit frais jusqu'au moment de les utiliser. Pendant la saison, on doit faire la cueillette tous les deux jours, en ne cueillant jamais les fruits quand ils portent de l'humidité. A la fin de l'automne, appliquez un fumier bien pourri, ou obtenez de votre marchand des sacs de compost de mouton Vigoro, produit stérilisé exempt de tout agent pathogène.

### PREPAREZ LA PELOUSE DE L'AN PROCHAIN

Après des semaines de tonte, vous admettez peut-être difficilement que le temps est venu de préparer la pelouse pour 1977, et de bien la préparer.

Vous pensez que je m'y prends un peu tôt? Pas du tout, car le meilleur temps pour réensemencer la pelouse est le début de septembre et, avant de semer, il faut préparer le terrain au semis. Si votre pelouse actuelle est temporaire ou si elle est envahie de mauvaises herbes au point que vous voulez la refaire à neuf, voici comment vous y prendre.

La meilleure façon de débarrasser le terrain des mauvaises herbes est d'appliquer de l'engrais herbicide Vigoro. Il tue toutes les mauvaises herbes à larges feuilles et donne à votre semence de pelouse un bon départ. Le mois de septembre est à conseiller pour réensemencer ou améliorer la pelouse car le temps joue alors en votre faveur: les nuits sont fraîches et la pluie plus abondante garde humide la zone où se trouve la semence. Vous pourrez tondre la partie nouvellement ensemencée avant l'hiver. Avant de laisser la pelouse en paix pour l'hiver, je vous conseille de lui appliquer du Vigoro rose. (Vous remarquerez que le chiffre du milieu de la formule est plus élevé; il représente le phosphore, nécessaire pour nourrir les racines de l'herbe et permettre à la pelouse de mieux traverser l'hiver). Utilisez un engrais riche en phosphore et les graminées que vous aurez semées vous le rendront bien au printemps.

Si vous avez des questions à poser, écrivez-moi au Centre des renseignements sur le jardinage, 165 avenue University, Toronto, Ontario, M5H 3B8, en incluant une enveloppe affranchie adressée à votre nom.

## INFORMATION AL-SI CIE LTEE

(Produits naturels et ménagers) désire informer la population de Plessisville et de la région qui aimerait se procurer des produits, de communiquer avec

**M. Lorenzo Bernier**

11 rue KIROUAC - ARTHABASKA

**TEL.: 357-2533**

Attention... Attention... VENDEUR ou VENDEUSE demandé (e) pour la région de Plessisville. Communiquer avec la personne ci-haut mentionnée.

## Vente par encan

samedi le 21 août 76 à 1 hre  
**Mme ARTHUR PAQUET**

à l'ancienne résidence de Mme Arthur Paquet, rue Principale, Inverness.

### SERA VENDU

Un ménage au complet, beaucoup d'antiquités et d'autres articles trop long à énumérer.

Cause de la vente: décès

ENCANTEUR: **Benoit Landry**  
Gentilly P.Q.

Au cas de pluie: remis à samedi le 28 août à 1 heure

## L'EXERCICE PHYSIQUE ALLIÉ À UNE BONNE NUTRITION POUR CONSERVER LA SANTÉ

L'exercice régulier et une bonne hygiène alimentaire contribuent non seulement à maintenir la santé mais à créer le bien-être. L'exercice élimine les calories superflues et fortifie les poumons, les muscles et le cœur.

L'exercice physique n'est pas toujours facile pour débiter, mais pratiqué régulièrement tous les jours, il fera partie des éléments indispensables de votre vie, comme les trois repas quotidiens!

Il y a plusieurs manières de pratiquer l'exercice. Certains sports demandent une énorme dépense d'énergie, comme le tennis ou l'aviron; d'autres, par contre sont une pure détente comme la marche et la bicyclette. Avant de participer à un sport quelconque, il est indispensable de connaître ses ressources corporelles, car il ne s'agit pas d'une compétition mais d'un exercice régulier pour conserver la santé.

Un groupe de médecins ayant participé à une longue étude sur la question ont trouvé que les gens qui s'astreignent à un exercice physique régulier vivent plus longtemps et plus sagement que ceux qui ne se livraient à l'exercice que de temps à autre. Selon un pédiatre canadien très connu, si chaque enfant au Canada consacrait un heure de sa journée scolaire à l'exercice physique, il serait possible de réduire la tendance à l'obésité et d'améliorer la santé et la forme physique.

Si l'on en croit Nutrition Canada, la moitié de la population adulte du Canada excède le poids normal. C'est un monde! Si votre aspect physique ne vous donne pas satisfaction, suivez les conseils du Comité de Nutrition

Kellogg en combinant l'exercice physique avec un régime diététique bien équilibré. N'oubliez pas que tout régime alimentaire équilibré doit comporter des aliments riches en protéines comme la viande, la volaille, le poisson et les oeufs; des fruits et des légumes pour leur teneur en vitamines et en minéraux; du lait et des produits du lait pour le calcium dont a besoin l'organisme; du pain et des céréales, comme les flocons de maïs, riches en hydrates de carbone pour donner de l'énergie.

Beaucoup de gens actifs, comme les adolescents en pleine croissance ou les enfants d'âge préscolaire qui se dépensent sans compter, prennent des collations entre les repas. Les athlètes ou les ouvriers qui effectuent de gros travaux peuvent eux aussi éprouver le besoin de ranimer leur énergie à l'aide de collations entre les repas. N'oubliez pas cependant que les collations doivent s'ajouter à la ration alimentaire quotidienne et non pas s'y substituer. Consommées régulièrement, et consciencieusement, les collations aident autant à la nutrition qu'à calmer la faim. Voici quelques idées aussi utiles à l'organisme qu'agréables au palais: fruits frais, légumes crus

bien frais, ou céréales prêtes à consommer avec lait.

Un bon petit déjeuner chaque matin contribue à assurer à la famille une bonne partie des éléments nutritifs indispensables pour conserver son énergie jusqu'à l'heure du lunch. De nombreuses études ont prouvé que les gens qui prennent un bon petit déjeuner avant d'aller travailler accomplissent un bon travail matinal, ont des réactions plus rapides et sont moins enclins à la fatigue que ceux qui partent au travail sans manger.

L'exercice revêt aussi une importance réelle pour les gens qui veulent maigrir. En combinant un programme régulier d'exercice physique et un régime alimentaire bien équilibré, en éliminant les collations inutiles, il est plus facile non seulement d'atteindre le poids rêvé, mais encore de le conserver.

Grâce à l'exercice et à un régime alimentaire approprié, votre santé mentale y trouvera aussi son compte. Une source inépuisable d'énergie, la foi de vivre, le rayonnement de votre personnalité, et par dessus tout une bonne santé, sont des objectifs qui valent bien un petit effort.

**N'ACHETEZ PAS A L'AVEUGLETTE!  
LA FEUILLE D'ERABLE EST MEMBRE ABC**



Votre élégance est notre seul souci!

**Le vêtement que vous recherchez, vous le trouverez.**

**Ne tardez pas à nous rendre visite**

VOTRE TAILLEUR  
**louis-david** paré inc.

MERCERIE POUR HOMMES  
VALISES — PORTE-MONNAIES

- Carrefour Bois-Francs (Centre d'achats)  
TEL.: 752-6614
- 47 NOTRE-DAME EST  
Victoriaville  
TEL.: 752-4720

## SES LUNETTES CASSENT ET...

PLESSISVILLE (GML) — Pour la deuxième fois cette année, une deuxième personne reçoit un hommage tout particulier pour son jugement et sa prévoyance. En effet, M. André Fortier à l'emploi de Forano Ltée et électricien de son métier est devenu membre à vie du Club Wise Owl du Canada et a reçu cette décoration des mains du président et directeur général M. Jacques Sincennes.

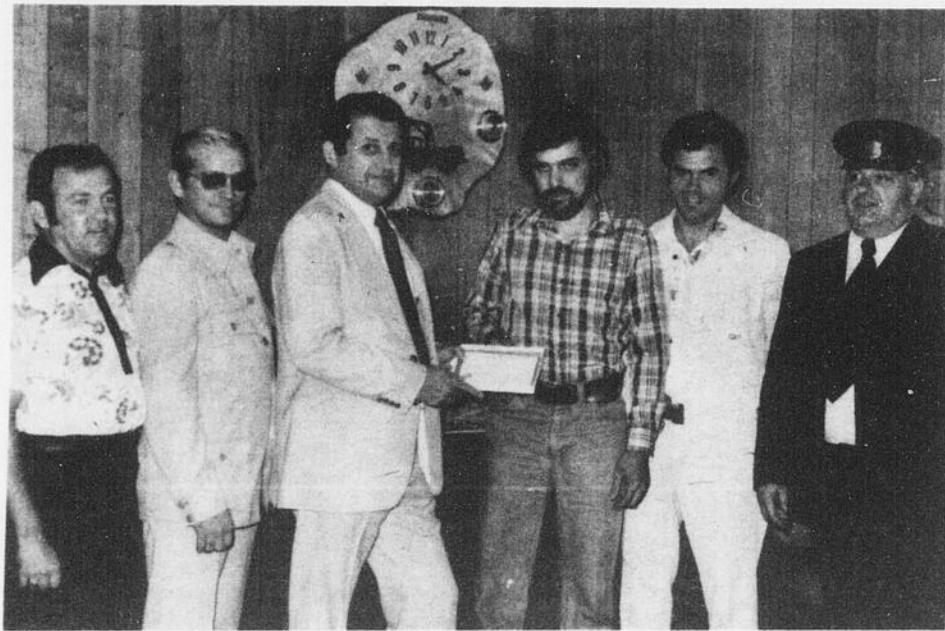
M. Fortier travaillait au chantier Rexford à Baie Comeau lorsque l'accident s'est produit le 19 mai

dernier. En perçant un trou à l'aide d'une perceuse électrique, la meche a cassé une des vitres des lunettes de M. Fortier, lui permettant ainsi de garder sa vue intacte. M. Fortier s'étant servi consciencieusement de l'équipement protecteur est donc cité en exemple et aussi bien plus, du fait que c'était en dehors des ateliers de Forano Ltée.

M. Jacques Sincennes a tenu à féliciter M. Fortier d'avoir été prévoyant et d'avoir aussi évité une perte de temps en prévenant

une cause d'accident. M. Sincennes a aussi souligné que les employés de Forano Ltée étaient de plus en plus prudents. Depuis les sept derniers mois de 1976, comparativement à 1975, de dire M. Sincennes, il y a eu 25% de moins d'accidents des yeux.

D'autre part, M. Gélinas superviseur de la Sécurité a tenu à dire que: "Le mois de juillet est considéré le mois des vacances des employés, les accidents n'ont pas de vacances, donc il faut toujours être prudent."



Le président de Forano Ltée, M. Jacques Sincennes recevait le récipiendaire dans son bureau. De gauche à droite, M. Jean-Guy Ruel, contremaître du département électrique; M. Renaud Poulin, responsable du comité de sécurité, M. Jacques Sincennes, président et directeur général; M. André Fortier le récipiendaire; M. Rolland Simoneau, président du Syndicat National de la Métallurgie de Plessisville et M. Jean-Louis Gélinas, superviseur de la Sécurité de Forano Ltée. [Photo Geles]

Pour les Majorettes des Bois-Francs

## Deuxième gala... Deuxième succès

PLESSISVILLE (JF) — Si la construction de l'aréna municipal a favorisé le domaine sportif, le côté culturel a lui aussi profité de ce nouvel équipement. Pour la seconde année consécutive, les Majorettes des Bois-Francs de Plessisville ont tenu un gala intérieur qui a remporté autant de succès que le premier, c'est-à-dire un autre gros succès.

Six corps musicaux de majorettes étaient de la partie. Il y avait les célèbres Majorettes de Shawinigan, l'un des plus connus au pays, l'Action d'Or de Ste-Marthe sur le Lac, un groupe qui faisait ses débuts puisqu'il a été fondé en janvier dernier, les Mousaillons de Longueuil, les Eperviers Optimistes de Delson, St-Constant et Ste-Catherine, près de Montréal, les Olympiques de Montréal qui ont participé et qui participeront prochainement à un échange Franco-Québécois et évidemment, les Majorettes des Bois-Francs de Plessisville qui en sont à leur 12ème année d'existence.

Le spectacle a été très bon tant au point de vue musical que du côté chorégraphie. Bien que la renommée des corps invités n'ait pas eu celle de l'année dernière, le deuxième gala des Majorettes des Bois-Francs aura certes su plaire à plusieurs centaines de personnes massées dans les gradins de l'aréna municipal. Ce spectacle haut en couleur s'est terminé par une "retraite olympique" et des plaques souvenirs fabriquées par M. Payeur, un artisan local, ont été remises aux tambours majors des groupes invités.

DIX SEPT ANS DE DEVOUEMENT

Pour Martine Turgeon, tambour major des Majorettes des Bois-Francs, c'était un soir spécial puisque c'est à cette occasion que M. Raymond Barthell, président du bureau de direction lui a remis une plaque spéciale pour souligner ses 17 ans de travail au sein du groupe musical féminin local. Il y avait en effet 17 ans qu'elle était dans le groupe.

Fondées officiellement en 1964, les Majorettes des Bois-Francs comptent cette année 54 jeunes filles soit 24 trompettistes, 11 percussions, 12 couleurs, 2 drapeaux, 2 épées et trois officiers. Le sergent d'escorte est Marie-Josée Mailhot, le capitaine des couleurs est Lyne Dumas et le tambour major Martine Turgeon. Trois instructeurs donnent également des cours pour les percussions et les cuivres.



M. Raymond Barthell remet ici à Martine Turgeon une plaque souvenir pour ses 17 ans de service au sein des Majorettes des Bois-Francs de Plessisville. [Photo JF]

**ABONNEZ-VOUS A LA  
FEUILLE D'ERABLE**

### COMMISSION SCOLAIRE REGIONALE DES BOIS-FRANCS

## OUVERTURE DE POSTE

POSTE PC 95-76

### POSTE PROVISOIRE

- A. DESCRIPTION: Directeur à l'École St-Edouard, Plessisville pour une clientèle de 325 élèves environ, des niveaux de Secondaire 1er cycle.
- B. ATTRIBUTIONS: (Selon le document numéro 1 de la politique administrative et salariale du Ministère de l'Éducation).
- Sous l'autorité du directeur général ou de la personne déléguée à cette fin par la commission conformément aux règlements édictés en vertu des articles 202 d) et 204 de la Loi de l'instruction publique (Loi 27 1971), le directeur de l'école assume l'entière responsabilité de son école.
  - Il organise son école du point de vue administratif, pédagogique financier et matériel et assume la gestion du personnel des divers champs d'activités de l'école, conformément aux politiques et aux règlements de la commission.
  - Il doit assurer des communications régulières et suivies à l'intérieur de son école, avec la commission et avec le milieu desservi par l'école.
  - Il dirige l'équipe de gestion de l'école.
  - L'équipe de gestion comprend le(s) directeur(s) adjoint(s) de l'école.
- C. CRITERES D'ELIGIBILITE: (Selon le document numéro 1 de la politique administrative et salariale du Ministère de l'Éducation).
- l'autorisation personnelle permanente d'enseigner décernée par le ministre;
  - une formation universitaire exigeant au moins seize (16) années de scolarité;
  - une expérience démontrant une habilité à résoudre des problèmes d'ordre administratif et technique complexes;
  - une expérience de cinq (5) ans comme enseignant.

N.B.: Bien indiquer le numéro du poste au haut de sa formule d'application et l'adresser à:

Commission Scolaire Régionale des Bois-Francs  
Service du Personnel  
501, est, rue Notre-Dame  
C.P. 40 Victoriaville, Qué.  
G6P 6S5

La date limite pour la réception des candidatures est fixée au 31 août 1976 à 16:30 HEURES.

Place aux

## Nouveautés Automnales



NOUVELLES COUPES  
ET NOUVELLES TEINTES

DANS LES MANTEAUX,  
ROBES COURTES ET  
ROBES LONGUES

**10% D'ESCOMPTE**

**A MOITIE PRIX  
TOUTE LA MARCHANDISE D'ETE**

## Salon La Tulippe

1731 St-Calixte — Plessisville Tél. 362-2028

# TROIS DERNIERS JOURS DE VENTE

QTE	DESCRIPTION	REG.	Spécial	QTE	DESCRIPTION	REG.	Spécial
12	<b>Ensemble pantalon et jacket</b> gr. 36 - 42	75.00	<b>14.95</b>	28	<b>Chemise en tricot polyester ajuster</b> S.M.L.XL.	19.95	<b>2.95</b>
8	<b>Coupe-vent de nylon</b> gr. S. M. L. XL.	9.95	<b>1.00</b>	5	<b>Débardeur</b> M.L.	10.00	<b>2.95</b>
1 lot	<b>Chemise, polyester et coton</b> gr 14 - 14½	9.95	<b>2.95</b>	35	<b>Gilets d'été</b> S. M. L. XL	13.00	<b>4.95</b>
1 lot	<b>Chemise, polyester, coton</b> gr. 15 - 15½ - 16 - 16½	9.95	<b>2.95</b>	62	<b>T.Shirt de coton polyester avec motif</b> S. M. L. XL.	8. à 13.00	<b>4.95</b>
20	<b>Coupe-vent de Denin</b> gr. 36 à 40	15.95	<b>4.95</b>	1	<b>Lot de cravate en polyester lavable</b>	3/ 15.00	<b>3/ 2.95</b>
30	<b>Shorts et bermuda</b> 28 à 40	12.95	<b>3.95</b>	1	<b>Lot de pantalons d'été</b> gr. 28 à 42	Jusqu'à 26.50	<b>4.95</b>
1	<b>Lot d'ensemble Safari</b> 34 à 46	69.95	<b>1/2 prix</b>	35	<b>Habits carrellés</b> gr. 36 - 44	125.00	<b>29.95</b>
23	<b>Ensemble de Corduroy et Denin</b> gr 34 à 44	39.95	<b>19.95</b>	7	<b>Jacket ou jeans</b> gr. 34 - 40 - 42	14.95	<b>4.95</b>

45 **Sport-jackets** Jusqu'à 69.95 **9.95**  
gr. 34 à 46



Remarquez les spéciaux fantastiques que l'on vous offre venez faire un tour, vous serez étonnés des aubaines que vous pourrez faire

**CONFECTION**  
**J.O.DUBOIS**  
1582 AVE ST-LOUIS  
PLESSISVILLE • TEL.: 362-2717



# COURS AUX ADULTES ( GRATUITS )

## TEMPS PLEIN: ( pour août et septembre )

TROIS-RIVIERES:	COURS	Type	début [mois]
	Chaudronnier .....	A	23-08-76
	Mécanicien tôlier .....	A	07-09-76
	Tech. métallurgie (contr. qual.) .....	B	07-09-76
	Commis aux pièces auto .....	A	13-09-76
	Coiffeur (euse) pour dames .....	A	20-09-76
	Monteur acier structure .....	A	27-09-76
	Formation générale I-II-III-IV-V .....		09-76
<b>DRUMMONDVILLE:</b>			
	Electro, méc. app. ménager .....	A	13-09-76
	Machiniste général .....	A	13-09-76
	Mécanicien auto .....	A	13-09-76
	Opérateur machine à tisser .....	A	13-09-76
	Régleur conducteur de presse .....	A	13-09-76
	Sténo (fr. ang.) .....		13-09-76
	Secondaire III - IV .....		20-09-76
<b>PLESSISVILLE:</b>			
	Machiniste général .....	A	23-08-76
<b>VICTORIAVILLE:</b>			
	Ebéniste prod. série (fab. proto) .....	A	07-09-76
	Tech. adm. (production) .....	A	07-09-76
	Ebéniste prod. série (fab. proto) .....	A	13-09-76
	Secondaire III - IV .....		20-09-76
	Opérateur mach. à bois (prod. série) .....	A	20-09-76
<b>SHAWINIGAN:</b>			
	Mécanicien entr. mach. ind. ....	A	23-08-76
	Opérateur machine O.C.R. ....		30-08-76
	Opérateur machine O.C.R. ....		27-09-76
	Technique chimie analytique .....	A	07-09-76
	Technique génie civil (méc. sol.) .....	A	07-09-76
	Préposé débosselage peint. est. auto. ....	A	13-09-76
	Secondaire III-IV-V bloc I. ....		20-09-76
<b>LA TUQUE:</b>			
	Cuisinier cours de base .....	A	14-09-76
<b>GRAND'MERE:</b>			
	Secondaire IV bloc I. ....		20-09-76

**QUAND ?**  
**OU ?** Aux centres de formation  
Région de Drummondville  
315, rue ...  
Région de Victoriaville  
62, rue St-J ...  
Région de Plessisville  
1159, rue S ...



**POSTES À COMBLER  
EMPLOI TEMPORAIRE  
INSTRUCTEURS**

Personnes intéressées à discuter de  
penser des cours dans les domaines  
suivants:

**CONSTRUCTION  
AUTOMOBILES  
COIFFURE**

Pour de plus amples informations  
communiquez avec le bureau  
local de votre CFP.

**Tous les cours sont à  
recrutement régional.**

## COMMISSION DE FORMATION PROFESSIONNELLE

500, rue DES ERABLES • CAP - DE - LA - MADELEINE

TEL.: ( 819 ) 379-1314      Pour appels interurbains sans frais      1 - 800 - 567 - 7959

# ULTES



**PERIODE INTENSIVE D'INSCRIPTION**  
**du 23 au 28 août 1976**

**Aux endroits suivants:**

**Drummondville:**

315, rue Hériot, Drummondville, tél.: 477-4816

**Victoriaville:**

2, rue St-Jean-Baptiste, Victoriaville, tél.: 758-3436

**Plessisville:**

159, rue St-Jean, Plessisville, tél.: 362-3226

**TEMPS PARTIEL**

consultez votre prospectus

ouvert aussi tous les soirs

de 19.00 hres à 21.00 hres

## COURS AUX ADULTES (GRATUITS)

COMMISSION DE FORMATION  
PROFESSIONNELLE DE LA MAIN-D'OEUVRE

**Vous avez reçu votre  
PROSPECTUS!**

**Inscrivez-vous!  
Immédiatement pour  
"SEPTEMBRE"**

**QUAND?**

**En période intensive  
du 23 au 27 août 1976**

**Pour information:  
QUI CONTACTER ?**

**Bureaux de la Commission  
voir adresses ci-haut.**



COMBLER  
IMPROVAIRE  
CTEURS

essées à dis-  
s dans les do-

UCTION  
BILES  
URÉ

e plus  
ormations  
iquez  
bureau  
al  
CFP.

cours  
à  
ment  
nal.

INELLE



La Feuille d'Érable

# AGRICULTURE...



commandite de W.A. Lamontagne

17-22 AOÛT

C'est du 17 au 22 août que se déroulera l'Exposition Agricole Régionale de Thetford-Mines qui est organisée par la Société d'Agriculture du comté de Mégantic.

29 AOÛT

Concours de sciage et bûchage avec une grande épluchette de blé d'Inde sur les terrains de vente de

l'Association de Bovins de Boucherie d'Inverness.

21 OCTOBRE

L'Association des Éleveurs de Bovins du Canton d'Inverness a choisi la date du 21 octobre pour la tenue de sa prochaine vente annuelle à l'encan. Selon le président Irénée Pomerleau et le secrétaire Gilles Dion pas moins de 3000 têtes devraient être vendues.

PLESSISVILLE — Les intéressés doivent donner leur nom au plus vite, soit au bureau du Ministère de l'Agriculture de Plessisville, téléphone 362-7336, ou à

Claude ou Lise Pépin, secrétaire du Club Holstein de Bois-Francs, à Warwick. Les classificateurs passeront d'ici une dizaine de jours.

Sont éligibles, les animaux enregistrés officiellement, soit par le N.I.P., soit par l'enregistrement auprès du Club.

Pour les éleveurs Ayrshire, ce sera un peu plus tard. Si possible, on leur fera part de la date de la visite des classificateurs.

## L'EXPOSITION AGRICOLE DE THETFORD-MINES

THETFORD-MINES (GML) — Le gérant de l'Exposition Agricole Régionale de Thetford-Mines, M. Jean-Marie Pelletier, annonce que le Comité de l'Exposition a fixé à \$1.50 le coût de l'admission pour les adultes et à \$0.50 pour les moins de 12 ans, le billet remis le matin donnant droit à la série complète des activités qui se dérouleront sur les terrains de l'Exposition, y compris les spectacles du soir. M. Pelletier a précisé que les billets d'entrée changeraient de couleur chaque jour afin d'assurer un meilleur contrôle des entrées.

Il est à noter toutefois que la journée du jeudi 19 août sera spécialement consacrée aux femmes et aux enfants puisque femmes et enfants seront admis gratuitement sur le site de l'Exposition de midi à six heures p.m.

Quant à la location des kiosques d'exposition mis à la disposition des entreprises et maisons d'affaires de la région, M. Pelletier a déclaré que les personnes intéressées avaient jusqu'au vendredi soir treize août pour réserver un espace à l'aréna. Pour plus de renseignements sur l'Exposition, on pourra prendre contact avec M. Pelletier au local de la Société d'Agriculture de Mégantic ou au numéro 338-0827.

### M. L'ÉLEVEUR



êtes-vous intéressé à:

- ✓ ACCROITRE vos profits?
- ✓ APPRENDRE les plus récentes découvertes?
- ✓ ETRE INFORME des nouvelles tendances?
- ✓ PRENDRE connaissance d'un programme vraiment éprouvé?

ALORS...

rendez visite à votre marchand Purina

**W.A. LAMONTAGNE LTEE**

Distributeur Purina

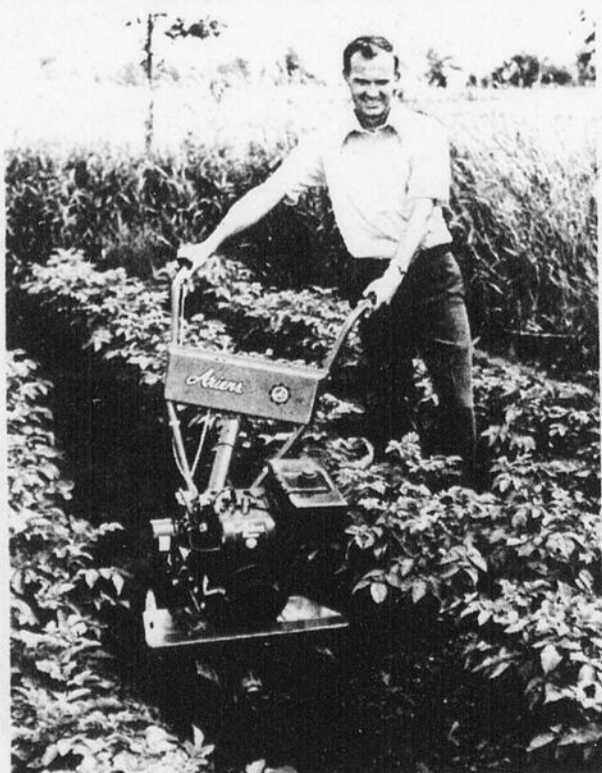
GERARD DAIGLE et GILLES BOUTIN, représentants

2042 Ave St-Laurent Plessisville Tél. 362-2050

**Bêcheuses Ariens**

Plusieurs modèles

Le choix idéal pour vos travaux de jardinage



Voyez-les chez **EUGENE FORTIER**  
403 St-Jacques Ouest — 364-5339 — PRINCEVILLE

## QUELQUES NOTES SUR LA FEDERATION DES PRODUCTEURS DE LAIT DU QUEBEC

La Fédération des Producteurs de Lait du Québec est une association professionnelle agricole affiliée à l'Union des Producteurs Agricoles (U.P.A.)

Elle regroupe tous les producteurs de lait de consommation du Québec qui, au nombre de 5000 sont répartis en 12 syndicats régionaux.

En 1970, la Fédération devenait l'agent négociateur pour la vente du lait provenant des producteurs québécois.

Elle représente 17% du nombre total des producteurs de lait au Québec. Les producteurs du lait de consommation fournissent néanmoins environ 29% de la production totale de lait du Québec.

En 1975, la production totale de lait mise en marché par la Fédération s'est chiffrée à 1.8 milliard de livres de lait pour une valeur brute de \$202 millions.

En 1975, la Fédération décide d'administrer au Québec ses budgets promotionnels.

Projets ou activités en cours: Communication accrue avec le public — participation à un programme d'éducation en nutrition en milieu scolaire — programme de publicité "A chacun son verre de lait" — coopération avec CRESALA de l'Université du Québec à Montréal.

Tournoi de Golf Molson

## RAYMOND GRONDIN JOUE 83

PLESSISVILLE (JF) (GML) — Le sympathique Raymond Grondin a remporté samedi dernier le 14 août le tournoi annuel de golf commandité par Molson en roulant un 83 dans la classe A. Pour sa part, Ben Boulanger a joué 85 chez les BB pour remporter les honneurs de cette catégorie alors que Claude Vignoul remportait la première place dans la classe B avec 86. Yvon Leclerc a pour sa

part réussi à décrocher la première position de la catégorie CC avec 91 alors que Denis St-Amant faisait de même avec le C avec 99.

**FEMMES**

Chez les femmes, Raymond Grégoire a terminé première de la classe A avec un compte de 43 alors qu'Hélène Anctil terminait première de la classe B avec 46. Jocelyne Jacquot et Lyne Grégoire ont roulé respectivement 48 et 51

dans les classes C et D pour en décrocher les premières places.

**108 PARTICIPANTS**

Quelque 108 participants ont participé et on notait entre autre Ben Mathieu et Raymond Grondin qui se sont fait battre par Pierre et Serge Grégoire ainsi que Roger Lauzon et Raymond Rouillier qui se sont fait "rouler" par Adrien Grégoire et Jean Louis Fradet.

En dépit d'un pointage de 11 à 3

# CE FUT UNE TRES BELLE JOUTE

PLESSISVILLE (JF) — Certains amateurs de baseball qui n'ont pu assister, pour une raison ou une autre, à la partie de l'année à Plessisville qui a opposé les



Trétreault du Plessisville croise le marbre sous les yeux impuissants du receveur du club Optimiste et sous ceux impartiaux de l'arbitre Denis Cormier. [Photo JF]

Optimistes Bantam du Québec au Caisse Pop Midget AA de Plessisville ont manifesté le désir d'en savoir plus long sur le sujet.

Aux dires de plusieurs, ce fut une très bonne partie où les quelques braves spectateurs ont pu admirer du vrai baseball, tant par le jeu du club Optimiste que par celui des joueurs du Caisse Pop Midget.

### "PAS SEULS SUR LE TERRAIN"

A la première manche, les Optimistes ont marqué deux points en commençant la joute pour prendre une "grosse" avance de 2 points. On pensait à ce mo-

ment là que la Caisse Pop allait recevoir une dégelée monumentale. Ce ne fut cependant pas le cas puisque les joueurs de Plessisville ont eu aussi compté deux points pour niveler le pointage 2 à 2. C'est à ce moment-là que Béseski, l'instructeur du club Optimiste, aurait déclaré à ses protégés: "Les gars, on ne sera pas seul sur le terrain aujourd'hui."

A la seconde manche, les Optimistes ont croisé le marbre à une reprise pour prendre une avance de 1 point tout en limitant l'offensive des locaux. Aucun point n'a été compté de part et d'autre à la troisiè-

me et ce n'est qu'à la suivante que Plessisville a finalement pu égaler de nouveau. C'est la cinquième qui a été désastreuse pour le Caisse Pop puisque les Optimistes ont réussi à produire 3 points portant ainsi le compte 6 à 3. Malgré les efforts de tous les joueurs de Plessisville, aucun d'eux n'a ensuite pu revenir au marbre alors que les Optimistes montaient le pointage 7 à 3 en sixième, 10 à 1 en huitième et 11 à 3 en neuvième.

### SOMMAIRE

Au sommaire, les Optimistes ont récolté 11 points avec 13 coups sûrs. Ils ont commis 3 erreurs et laissé 12 coureurs sur les buts. Dans la fiche du Plessisville, on compte 3 points, 5 coups sûrs, 9 erreurs et 4 hommes laissés sur les sentiers. Le lanceur gagnant a été Alain Boudreau et le perdant Rémi Garneau. Ce dernier s'était fait remplacé par Jean Letarte de Victoriaville vers la fin de la rencontre.

## LA SAISON DU HOCKEY APPROCHE INSCRIPTIONS POUR LES OLD TIMERS ET LES CHEVALIERS

PLESSISVILLE (JF) — Il ne reste, c'est vrai, que quelques jours pour les amateurs de hockey qui veulent s'inscrire dans l'une ou l'autre des ligues suivantes: la Ligue des Old Timers et la Ligue des Chevaliers de Colomb.

Pour ce qui est de la première, il faut être âgé au moins de 30 ans. Les inscriptions seront prises jusqu'au 28 août et seulement 60 places seront disponibles puisque seulement quatre équipes seront mises sur pieds. Les joueurs de Plessisville auront la préférence. Les responsables sont Raymond Rouillier (362-3525), Marcel Bernier (362-7153), Lucien Faucher (362-2021), Jean-Marie Paris (362-7424), Elie Tremblay (362-2949) et Réjean Tremblay (362-3338).

### LES CHEVALIERS DE COLOMB

Dans le circuit des Chevaliers de Colomb de Plessisville, au hockey bien sûr, le responsable Adrien Drolet attend les membres en règle qui veulent s'inscrire. On a jusqu'au 29 août et l'on peut appeler à 362-3356 ou encore, s'inscrire au local des Chevaliers sur la rue Savoie. Il faudra donc, aux intéressés, faire vite s'ils veulent évoluer dans l'une ou l'autre des équipes de ce circuit sportif.



Fernand Daigle remet ici à Serge Marcoux une plaque souvenir au nom de l'Association du Baseball Mineur de Plessisville. [Photo JF]

## McCULLOCH Mac 10-10 Automatic

Régulier \$225.00

**SPECIAL  
184.<sup>95</sup>**

POUR UN TEMPS  
LIMITE



vente & service par

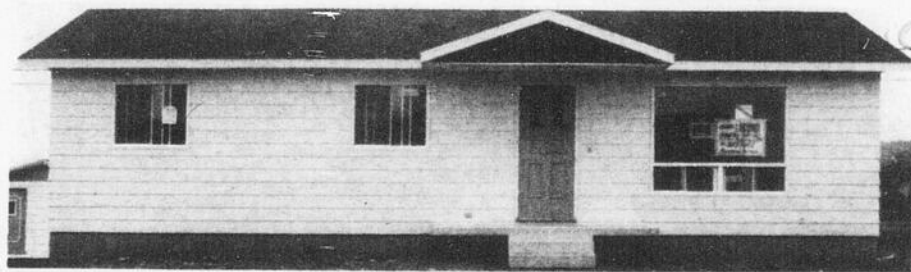
## Gilles Roberge

2067 ST-CALIXTE / 362-7164  
PLESSISVILLE

DEVENEZ PROPRIETAIRE DE VOTRE MAISON...

## DEUX MAISONS PRETES A ETRE HABITEES

- UNE A 1094 DES BOULEAUX



- L'AUTRE A 1064 DES BOULEAUX

Futurs propriétaires, profitez d'un taux d'intérêt de 8% et d'une subvention (S.C.H.L.) possible jusqu'à \$750.00 par année

Programme accession à la propriété (P.A.A.P.) Remboursement à partir de \$167.00 par mois.



Construction  
**claudelafond**

Terrains disponibles pour  
votre future maison

Très beau site.

• 1285 av. Vallée  
Plessisville

• 362-7962



L'INDUSTRIELLE  
COMPAGNIE D'ASSURANCE SUR LA VIE



FLORENT GRENIER

MESSAGE

## IMPORTANT

Je suis heureux de vous annoncer qu'après une attente de deux mois, j'ai enfin le service téléphonique à ma résidence au 1635 Des Roses à Plessisville.

Alors pour tous genres d'informations concernant l'assurance-vie, plan d'épargne enregistré, fond de pension.

Vous pouvez me rejoindre aux numéros suivants:

A Plessisville, rés.:

**362-6557**

Victoriaville, bureau:

**752-4509**



Les responsables Jean-Paul Guay, Gaston Fréchette, Delphis Gagné, André Lainé et Réjean Bourque attendent les amateurs de balle molle en fin de semaine prochaine. [Photo JF]

4-5-6 septembre

## On pêchera au chasse et pêche

par: Jean Fontaine

PLESSISVILLE (JF) — C'est en primeur que le président Daniel Bouffard de l'Association Chasse et Pêche de Plessisville annonçait dimanche dernier le 8 août lors de l'émission "Option Chasse et Pêche" diffusée en onde sur CKTL Radio Plessisville que les amateurs de pêche de Plessisville et les environs pourront pratiquer leur sport favori dans les bassins de pisciculture de l'Association. Ces bassins sont les anciens bassins de la Ville de Plessisville et ils sont situés à l'arrière du local du Chasse et Pêche dans la rue St-Jean. Parlant des modalités de

cette occasion unique, M. Jacques Vallée a annoncé que les pêcheurs devront détenir leur permis de pêche provincial lequel leur donnera droit à deux prises soit un quota. Les quotas seront vendus aux pêcheurs et aux membres de l'Association. Les truites qui occupent actuellement les bassins mesurent de 12 à 20 pouces et certaines pèseraient jusqu'à 4 livres, ce qui est des plus intéressants.

### CONCOURS DE TIR

Profitant de l'émission Option Chasse et Pêche de dimanche 15 août, M. Jacques Vallée a annoncé que

le concours annuel de tir de l'Association Chasse et Pêche de Plessisville aura lieu dimanche le 29 août à compter de 10.00 hres. Il va sans dire que le terrain de tir de l'Association sera le lieu de compétition. Ce terrain est situé sur la route 265 entre Plessisville et Notre-Dame de Lourdes.

Les disciplines seront les suivantes: tir au pigeon d'argile, tir à la cible pour le petit et gros calibre ainsi que le tir à la cible pour les fusils de calibre .12. Des trophées Molson seront remis aux gagnants. Le responsable est M. Jean Gagné de Plessisville.

## Tournoi de Balle-Molle "C"

### "20 EQUIPES SONT INSCRITES"

PLESSISVILLE (Par: André Lainé) — C'est à compter de vendredi soir prochain le 20 août que débutera le tournoi de balle-molle classe "C" qui se tiendra au terrain du Collège St-Edouard de Plessisville. L'on sait que ce tournoi est patronné par la ligue des Chevaliers de Colomb et commandité par la Brasserie O'Keefe dont M. Maurice Legendre en est le représentant pour la région.

Pas moins de 20 équipes sont inscrites à ce tournoi, dont 9 sont de Plessisville même et les autres des régions environnantes. Parmi les plus connues l'on

St-Norbert, le Jean-Paul Dubois Encanteur de Plessisville, les Coursiers de Ste-Croix, la Boucherie Roméo de Notre-Dame de Lourdes, etc...

Pas moins de \$400.00 seront distribués en bourse en plus de nombreux trophées aux équipes et joueurs les plus méritants. Le président du tournoi, M. Delphis Gagné est confiant de voir la belle température collaborée et souhaite bonne chance à toutes les équipes.

Voici maintenant la cédule du tournoi:

**Vendredi, 20 août**  
7.00 hres: Hôtel Caron St-Norbert vs Marcel Ga-

gnon Construction  
8.00 hres: Scierie Blondeau vs St-Pierre Baptiste  
9.00 hres: Tricot Lasalle vs Belleville Inc.  
10.00 hres: Drolet Sports vs Coursiers Ste-Croix  
11.00 hres: Savoie Pizza II vs Désiré Sévigny

### Samedi, 21 août

9.00 hres: Carrier Sports Victo vs Savoie Pizza I  
10.00 hres: St-Ferdinand vs Lyster  
11.00 hres: Vic Bar Salon Valcourt vs Sonic Co-Op  
12.00 hres: Panthères Lourdes vs Boucherie Roméo Lourdes  
1.00 hres: Carrefour Sports Expert vs Jn-Paul Dubois Encanteur

## CHAMPIONNAT PROVINCIAL D'ATHLETISME

### PAULINE MERCIER CHAMPIONNE AU SAUT EN LONGUEUR

MONTREAL (JF) — C'est durant la fin de semaine du 7 et du 8 août que se déroulait à Montréal, sur la piste d'entraînement du Stade Olympique, le Championnat Provincial d'Athlétisme. Le club Kamikase de Plessisville était bien représenté et cinq athlètes de la région se sont bien classés.

Pauline Mercier, de Plessisville, a terminé première en saut en longueur dans la catégorie Junior avec un bond de 5.37 mètres. De plus, dans le 100 mètres haies sénior-junior, Pauline a terminé au cinquième rang avec un chronométrage de 15 secondes et 87 centièmes soit son meilleur temps de l'année. Il faut cependant dire que si l'on enlevait les deux séniors qui étaient devant elle, puisque Pauline est junior, on la retrouverait au troisième rang de cette course.

### LYNE A SUDBURY

Une autre athlète de Plessisville, Lyne Guérard a elle aussi très bien figuré en terminant troisième au lancer du disque junior avec un lancer de 40.34 mètres, troisième au 400 mètres plat avec un temps de 57 secondes 48 centièmes et cinquième au 200 mètres plat en 25 secondes 39 centièmes. En plus de ces performances, Lyne Guérard a été sélectionnée pour l'équipe du Québec en vue de la compétition pour le Championnat Junior Canadien qui a eu lieu les 14 et 15 août dernier à Sudbury en Ontario.

### LES BENJAMINES

Trois autres jeunes filles de la région se sont également classées pour des finales. Il s'agit de Mireille Mercier de Laurierville qui est arrivée troisième au 60 mètres haies, dans la catégorie benjamine, avec un temps précis de 9 secondes 99 centièmes. Elle s'est également classée huitième au 80 mètres plat en 11 secondes 04 centièmes. Mireille avait toutefois réussi un temps de 10 secondes 66 centièmes en qualifications.

Hélène Gosselin de Plessisville, elle, a atteint la sixième position du 150 mètres avec un chrono de 20 secondes 34 centièmes alors que Marie-Claude Béliveau de Ste-Sophie de Mégantic s'est classée cinquième au disque, classe benjamine, avec un jet de 26.92 mètres.

L'entraîneur des Kamikases, Michèle Gaudet peut donc être fière de ses protégées qui ont établi encore une fois des performances formidables.

## Tournoi de golf des Chevaliers



L'un des responsables de la compétition, Gaston Nadeau remet ici à Claude Lafond son trophée alors que Laurent Labrecque reçoit le sien de Michel Antil. [Photo JF]

PLESSISVILLE (JF) — Claude Lafond de Plessisville et Laurent Labrecque, également de Plessisville ont remporté la fin de semaine dernière les honneurs du tournoi de golf annuel des Chevaliers de Colomb de Plessisville, édition 1976. Claude Lafond a roulé 41 pour une ronde de 9 trous, obtenant ainsi le

meilleur "brut". Laurent Labrecque, lui, a terminé avec le meilleur "net" soit 31, toujours pour un 9 trous. Une soixantaine de membres du conseil 2527 ont participé à cette compétition amicale qui prenait place au Club de Golf de Plessisville situé à Kelly. Cette activité s'insérait d'ailleurs dans le cadre du

programme estival et elle comprenait une ronde pour les experts en avant-midi et une autre ronde de 9 trous en après-midi pour des quatuors formés de deux experts et de deux novices. Un concours d'habileté pour les épouses a même été organisé et il a remporté un succès certain.

## Piscine Municipale

### Gala aquatique et championnat régional

PLESSISVILLE (JF) — Deux activités importantes auront lieu prochainement à la piscine municipale de Plessisville. En effet, vendredi le 20 août, le public sera invité à assister au Gala Aquatique annuel alors que le lendemain, les nageurs de la région Centre du Québec accourront pour participer au Championnat Régional.

Vendredi, il y aura deux représentations pour le Gala Aquatique soit une en après-midi pour les jeunes et une autre en soirée pour les adultes soit les 14 ans et plus et pour les enfants ac-

compagnés de leur parent. Une troupe d'une vingtaine de nageurs et nageuses présenteront des chorégraphies et tout un spectacle de ballets aquatiques avec certaines activités spéciales. Le groupe, qui totalise 50 personnes environ avec les responsables, les monitrices, les "artistes" et les autres, s'entraîne depuis un mois environ pour présenter un spectacle des plus réussi. Le public est donc invité à assister à cette activité très populaire vendredi le 20 août, en après-midi ou en soirée selon votre choix.

### CHAMPIONNAT REGIONAL

Le lendemain, samedi, le 21 août, les clubs de natation, intérieurs et extérieurs, se rendront à Plessisville pour participer au Championnat Régional annuel. On prévoit la participation des villes de Pierreville, Nicolet, Gentilly, Drummondville, Princeville, Victoriaville et Plessisville. Là encore, la population est invitée à aller encourager les équipes qui regrouperont près de 150 nageurs et nageuses.

# UN TOURNOI PEE-WEE A PLESSISVILLE

PLESSISVILLE (JF) — Le président du Baseball Mineur de Plessisville, M. Fernand Daigle nous apprend la semaine dernière qu'un tournoi régional de Baseball de calibre Pee-Wee aurait lieu prochainement à Plessisville.

Cette compétition se déroulera plus précisément au Stade Municipal de Baseball les 20-21-22 août prochain. Quinze équipes affiliées à la Fédération de Baseball Amateur du Québec en feront partie. Il y en aura cinq de Victoriaville,

cinq de Drummondville et naturellement, cinq de Plessisville. Ces quinze équipes seront réparties dans cinq "pool" de trois équipes soit une de chaque ville. Après un mini tournoi élimination, le gagnant de chaque "pool" poursuivra le tournoi. On assistera donc là à de nombreuses parties de baseball qui promettent beaucoup d'action. Advenant qu'il pleuve, ce qui n'est pas tout à fait impossible, car il faut bien reconnaître que cette année nous avons été choyés

en fait d'humidité, le tournoi sera reporté à la fin de semaine suivante soit les 27-28-29 août. S'il fait beau et que le tournoi se déroule normalement, et c'est ce que les organisateurs souhaitent, des rencontres hors concours de baseball avec des clubs bantam auront lieu les 28 et 29 août à Plessisville, au Stade Municipal. Espérons maintenant que les amateurs vont se faire nombreux dans les gradins contrairement à leurs habitudes.

## SEMAINE DU BASEBALL MINEUR

Lors d'une réunion du bureau de direction, la semaine dernière alors qu'il pleuvait (devinez quelle journée!!!) les responsables ont décidé de tenir la Semaine du Baseball Mineur du 23 au 27 août à Plessisville. Le programme comprendra de nombreuses

parties d'exhibition. Ainsi, comme par les années passées; les Atomes rencontreront une équipe de Mères de Famille, les Moustiques leur père et ainsi de suite jusqu'aux bantam. Pour plus de détails, écoutez la station de radio CKTL.

LA PLUIE, ENCORE LA PLUIE!!!

Pour changer des années précédentes où la température suivait une courbe sise au beau fixe ou à peu près, cette année, l'on connaît, à Plessisville et ailleurs, une saison estivale pour le moins humide. De nombreuses parties sont encore à reprendre, certains instructeurs ont abandonnés (suite à la page 9)

## Au camping de l'ACPP

### Des activités pour tous

PLESSISVILLE (JF) — Les samedi et dimanche 21 et 22 août prochain seront des journées passablement chargées pour les responsables de l'Association Chasse et Pêche de Plessisville. C'est en effet ces journées là qu'ils organiseront différentes activités qui seront ouvertes à tous les membres de l'Association.

Ces activités se dérouleront pour la plus part au terrain de camping de l'Association Chasse et Pêche de Plessisville qui est situé en bordure du lac St-Joseph à St-Pierre Baptiste. On retrouvera donc du croquet, des jeux de fer, des jeux de dards sur la pelouse et de la

pétanque.

#### CONCOURS DE PECHE

En plus, il y aura un concours de pêche dans les lacs, rivières et cours d'eau de la région. Toutes les espèces seront admises et les inscriptions seront prises dès vendredi soir au terrain de camping de l'Association à St-Pierre Baptiste. Le concours comme tel débutera samedi matin au levé du soleil pour se terminer dimanche soir à 17.00 h. Des trophées Molson seront remis aux méritants.

#### COURSES DE CANOTS

Suite aux cours qui ont été donnés le 7 août dernier, le Chasse et Pêche de

Plessisville en collaboration avec la Fédération de Canot Long Parcours du Québec a décidé d'organiser des courses en canot pour les membres, ceux qui ont suivi les cours et les autres. Cette course aura lieu samedi le 21 sur le Lac Joseph, près du terrain de camping Chasse et Pêche de Plessisville. Deux catégories seront présentées mais les embarcations devront avoir 16 pieds de long, être du type de chasse et avoir 29 pouces de largeur à 34 pouces du fond. Les gagnants pourront aller représenter Plessisville à une compétition régionale et même à la finale provinciale.

## Rallye à St-Louis de Blandford

ST-LOUIS DE BLANDFORD (JF) — Un rallye automobile se prépare actuellement dans la localité

de St-Louis de Blandford. MM. Denis et Jean-Claude Guillemette en sont actuellement à l'or-

ganisation de ce rallye qui sera vraisemblablement d'une longueur de 40 milles dans les environs de la localité de St-Louis.

Le départ aura lieu au Carré St-Louis le samedi 28 août prochain de 9:00 h. à 12:00 h. (midi). Les inscriptions seront prises sur place et c'est la brasserie Molson qui commandite l'événement sportif.

## A VENDRE

TROUPEAU HERFORD:

5 vaches engr. inséminées, 2 veaux, 2 génisses, 1 taureau engr. de 5 mois, 1 cheval de 2 ans pure race American Sladder. Peut être vendu séparément.

TEL. 385-4402



Acier Victoria Ltée

LOCATION GRUES MOBILES

Membre APCHQ

381, BOUL. BOIS-FRANCS NORD - VICTORIAVILLE

G. BERGERON  
Président

Tél.: 1-819 758-7575

## A VENDRE

Restaurant "CARREFOUR"

licencié

Route 116, Plessisville

Demande: \$30,000 comptant, la balance à discuter (comprenant: logement 5 pièces au sous-sol)

Cause de la vente: santé

INFORMATIONS:

Tél.: 362-6145

"J'en ai pour tous les goûts..."



...servez-vous!"

# Roger Lauzon

votre agent Molson

Quel sera votre choix si vous cherchez une petite voiture équipée d'un grand réservoir d'essence pour parcourir de plus longues distances? **Gremlin**

Prenons-nous les moyens pour que vous fassiez une bonne affaire en achetant une Gremlin neuve?

# OUI!

Pour autres renseignements voyez votre concessionnaire



Toutes les voitures d'AMC sont appuyées par le Programme de Protection de l'Acheteur exclusif à AMC.



American Motors

## Lemay Automobiles Inc.



Jeep

324 Boul. Bois-Francis Sud  
(Voisin du centre d'achats Carrefour des Bois-Francis)

Tél.: 752-5252

Victoriaville, Qué.

**CARTES PROFESSIONNELLES**

**AVOCATS**

**Me Gabriel Michaud, d.e.c. II.I.**

AVOCAT - PROCUREUR

Heures de bureau:

Tous les jours: de 9 h. a.m. à 12 h. - 2 h. à 5 h. p.m.  
Vendredi soir, de 7 à 9 heures: sans rendez-vous  
Les autres soirs: sur rendez-vous seulement

1457 St-Edouard Tél. (819) 362-6577  
PLESSISVILLE, Qué. Rés.: 362-7019

**Moisan Bellavance Aubert Lemelin Labbé**

AVOCATS ET PROCUREURS

1628, Ave St-Louis - 362-7929 - Plessisville

HEURES DE BUREAU

A PLESSISVILLE (sans rendez-vous)  
Vendredi p.m.: 2 h. à 5 h. et le soir, de 7:30 à 9:00  
AUTRES JOURS SUR RENDEZ-VOUS SEULEMENT  
ARTHABASKA: tous les jours, 9 h. a.m. à 5 h. p.m.

**Provencher, Provencher, Fontaine & Neault**

AVOCATS - PROCUREURS

**Me Jean-Guy Provencher, B.A., LL.L.**

1661 St-Calixte, Plessisville, Tél. 362-2091

HEURES DE BUREAU A PLESSISVILLE

Avant-midi: Lundi au vendredi, de 8 h. 30 à 9 h. 30  
Après-midi: Vendredi, de 2 h. 30 à 5 h. 30  
Soir: Lundi, jeudi et vendredi: de 7:30 à 10 heures.

BUREAU A VICTORIAVILLE

42 boul. Carignan - 758-0529

**VETERINAIRES**

TEL.: 362-2728 - 389-5551

**Clinique Vétérinaire Bélanger Boutin et Associés**

Docteur Docteur

JOSEPH BELANGER REAL BOUTIN

Docteur

RENALD BRETON

Médecins vétérinaires

1253, AVENUE ST-LOUIS, PLESSISVILLE, P.Q.

TEL. 362-2621

**Dr Jacques Baron**

MEDECIN - VETERINAIRE  
Clinique vétérinaire Plessisville

1820, rue St-Calixte Plessisville, P.Q.

**HOPITAL VETERINAIRE  
DES BOIS-FRANCS**

Dr. G. Provencher, B.A., M.V.  
Dr. M. Brodeur, B.A., M.V.

50, rue Girouard - ARTHABASKA

Nouveau no de tél.: 758-8281

SERVICE TELEPHONIQUE DE 24 HEURES

**PODIATRE**

**Jean-Guy Lambert**

PODIATRE (traitement des pieds)

Nouvelle adresse:

1508 ST-LOUIS - PLESSISVILLE

PROCHAINE VISITE: 10 SEPT. 1976

Pour rendez-vous, téléphonez le jeudi - 362-7894

LE SEUL QUI VOUS INFORME  
DANS LA REGION...

**Statistiques de la  
ligue des Chevaliers  
de Colomb**

**CLASSEMENT FINAL  
DE LA SAISON**

	P.J.	P.G.	P.P.	P.PR.	PTS
Belleville Inc.	16	14	2	172	28
Marcel Nadeau Meubles	16	8	8	180	16
Désiré Sévigny boucher.	16	7	9	172	14
Marcel Gagnon Constr.	16	7	9	174	14
Drolet Sports	16	4	12	173	8

**FICHE DES  
LANCEURS**

		P.G.	P.P.
Belleville Inc.	M. Lemoine	8	0
	G. Poisson	5	4
Marcel nadeau Meubles	M. Gilbert	8	3
	R. Drolet	0	2
	J.L. Gagnon	0	1

Désiré Sévigny Boucherie

J. Labrecque  
G. Brulé

5 8  
1 0

Marcel Gagnon Construction

L. Cormier  
M. Gagnon

4 5  
1 2

Drolet Sports

M. Bourque  
J. Brochu  
D. Dubuc

4 6  
0 4  
0 1

**FICHES DES  
FRAPPEURS PAR  
EQUIPE**

**BELLEVILLE INC.**

	AB	CS	MOY.	ERR.
M. Lemoine	41	20	487	0
M. Beaudette	39	18	461	6
G. Pilote	40	17	425	10
G. Poisson	49	20	408	5
Y. Labbé	37	15	405	0
R. Fortin	48	19	395	8
Y. Roy	33	13	393	1
R. Couture	27	10	370	9
D. Fradette	30	11	366	2
D. Moisan	42	14	333	1
N. Bergeron	38	11	289	2
P. Dion	30	8	266	3
G. Saucier	23	6	260	0
A. Adams	5	0	000	1

**CIRCUITS**

G. Poisson 1  
M. Beaudette 1  
R. Fortin 1  
N. Bergeron 1

**DESIRE SEVIGNY  
[BOUCHERIE]**

J. Labrecque	48	21	437	1
G. Brulé	44	18	409	11
S. Gagnon	48	19	395	8
D. Chandonnet	54	21	388	6
G. Houle	13	5	384	6
R. Lavigne	34	12	352	2
G. Nadeau	23	7	304	1
M. Bellemare	56	17	303	1
J. Dussault	18	5	277	4
G. Bélanger	17	4	235	3
C. Desjardins	30	7	233	3
S. Boulanger	26	6	230	1
C. Turcotte	23	5	217	6
G. Fournier	28	4	142	4
M. Huot	15	2	133	4

**CIRCUITS**

S. Gagnon 1  
R. Lavigne 1  
D. Chandonnet 1  
M. Huot 1

**DROLET SPORTS**

D. Dubuc	29	13	448	1
R. Couture	41	17	414	2
B. Gingras	41	15	365	5
G. Fréchette	47	16	340	6
M. Bourque	60	20	333	4
J. Rodrigue	55	18	327	0
J. Brochu	45	14	311	5
A. Martel	42	13	309	5
G. Soucy	36	11	305	3
M. Champagne	37	11	297	6
J. Vallée	24	7	291	1
R. Hainse	42	12	285	4
R. Lafond	43	11	255	9
C. Demers	25	5	200	4

**CIRCUITS**

G. Fréchette 2  
G. Soucy 1  
J. Vallée 1

**MARCEL GAGNON  
CONSTRUCTION**

Y. Landry	51	23	450	11
J. D. Poisson	38	17	447	3
A. Gagnon	27	12	444	3
M. Gagnon	37	16	432	5
L. Cormier	59	23	389	0
M. Bellemare	59	22	372	7
A. Drolet	20	7	350	3
R. Gendron	59	20	338	4
R. Fortier	24	7	291	4
Y. Boulé	39	10	256	3
J.P. Guay	32	7	218	2
Y. Bellemare	34	7	205	3
D. Goudreau	5	1	200	2
R. Chabot	16	3	187	1

(suite à la page 20)

**CARTES PROFESSIONNELLES**

**CHIRURGIEN-DENTISTE**

**Dr Jacques Fortier**

CHIRURGIEN - DENTISTE  
1457 avenue St-Edouard (Edifice Pelletier) apt 2  
Plessisville, P.Q.

Heures de bureau:

Jour: Lundi au vendredi, de 8:30 à 5:00 heures

Soir: Mardi et jeudi, de 7:00 heures à 9 heures

Clinique d'urgence: sans rendez-vous.

TEL. 362-6553

**ARPENTEUR-GEOMETRE**

Tél. 362-3633, Plessisville

**Michel BENJAMIN**

ARPENTEUR - GEOMETRE

Cessionnaire du greffe de Jean-Marie LAIR, a.g.

1945 avenue Painchaud - C.P. 40 - Plessisville

**ASSURANCES**

**CLUB AUTOMOBILE QUÉBEC**

**MAURICE HOULE**

Assurances Générales  
Incendies - Responsabilités  
Autos - Divers

RISTOURNE

10% la 1ère année et 14% les années suiv.  
sur assurances auto.

1244 St-Calixte - Tél. 362-2177 - Plessisville

BUREAU Du lundi au vendredi, de 9:00 h. a.m. à 1:00 h. p.m.  
Vendredi soir, de 5:00 h. à 9 h. p.m.

**CONTRACTEURS**

**DENIS BRETON  
CONSTRUCTION INC.**

879 ST-LOUIS - PLESSISVILLE

Contracteur général - maisons unifamiliales  
résidentielles et commerciales.  
Réparations de tous genres.

TERRAINS disponibles pour construction au printemps

INFORMATIONS: 362-7862

**JACQUES  
CONSTRUCTION INC.**

470 Boul Baril - Princeville

Contracteur général - maisons domiciliaires  
résidentielles et commerciales

TERRAINS DISPONIBLES  
pour construction au printemps

Pour informations:

364-2397 ou 752-6221 ou 362-3580 le soir

**CONSTRUCTION  
CLAUDE LAFOND INC.**

1285 VALLEE - PLESSISVILLE  
TEL. 362-7962

Contracteur général - Maisons domiciliaires  
Rénovations de tous genres  
Résidentielles et commerciales

TERRAINS DISPONIBLES  
pour construction au printemps  
Renseignements sur demande

## Du sport à St-Pierre Baptiste

ST-PIERRE BAPTISTE (JF) — Un tournoi de balle-molle et un tournoi de fer auront lieu prochainement dans la localité de St-Pierre Baptiste.

Ainsi le 29 août, les amateurs de jeux de fer pourront participer à une intéressante compétition qui aura lieu au Centre de Plein Air de St-Pierre Baptiste situé au Lac Camille à quelques milles du village. Des trophées seront remis aux meilleurs joueurs et le tout est sous la responsabilité du comité du Centre de Plein Air et c'est ouvert à tous.

### TOURNOI DE BALLE MOLLE

Dans une autre discipline, la balle molle, les responsables du loisir à St-Pierre Baptiste organisent pour la fin de semaine du 3-4-5 août un tournoi de balle-molle de classe C. Entre 10 et 12 équipes sont attendues et le responsable Laurent Nadeau attend les inscriptions à 453-7729. Des clubs comme le Jean-Paul Dubois et les Chevaliers de Colomb de Plessisville sont parmi les formations dont on attend la participation.

## A Bécancour

# Les jeux ont bien débuté

BÉCANCOUR (JF) — Plusieurs milliers de personnes ont assisté, vendredi le 6 août dernier à une innovation et à une première dans la région Centre du Québec en ce qui touche les Jeux du Québec Régionaux. Pour la première fois en effet, les Jeux étaient inaugurés par le transport d'une flamme symbolique.

La CROIX-ROUGE est toujours à l'oeuvre



Cette flamme était partie de Pierreville, ville hôte des Jeux Régionaux en 1975, pour être acheminée par des porteurs à pieds dans les villes et par les cyclistes entre les différentes municipalités jusqu'à l'Hôtel de Ville de Bécancour. A cet endroit, la flamme a été allumée et elle le restera jusqu'à la fin des Jeux 1976. Il va sans dire que des

cerémonies officielles ainsi que des allocutions prononcées par quelques personnalités ont ensuite suivie. Une soirée récréative devait plus tard, prendre la relève des activités inaugurales.

### LA VOILE

Comme un très bon pré-sage, la compétition de voile qui s'est déroulée samedi le 7 août à Port

St-François a réuni plus de 36 bateaux soit près de 100 participants. Aux dires de Guy Blanchette du Conseil Régional des Loisirs de la région centre du Québec, ce nombre est pour ainsi dire le double de ce qu'il était par les années passées. On n'en continue donc pas à "ajouter à Bécancour" et les activités ne manqueront pas d'ici le 22 août.

## Echos du hockey mineur de Plessisville

Par: Daniel Vaillancourt

PLESSISVILLE — Contrairement à ce que les responsables de l'Association du Hockey Mineur de Plessisville avait annoncé au cours des dernières semaines, la date du 3 octobre a été choisie pour le rallye automobile au profit de l'AHMP et non pour le repêchage. De ce fait, la session de repêchage se tiendra du 24 au 28 août prochain.

### BENEVOLAT

Les responsables demandent de plus aux personnes qui voudraient devenir arbitres et instructeurs au niveau de l'AHMP de bien vouloir donner leur nom à l'un ou l'autre des responsables.

### DERNIERE SEANCE D'INSCRIPTION

N'oubliez pas que samedi le 28 août sera la dernière séance d'inscription pour les jeunes qui voudront s'inscrire au Hockey Mineur. La direction de l'Association les attend en grand nombre tout en leur demandant, à ceux des classes pee-wee et plus, d'apporter leur carte d'as-

surance sociale. Les heures sont les suivantes: de 9 hres à midi et le lieu: l'aréna municipal.

## VENTE par ENCAN

Dimanche 22 août à midi trente  
chez Jean-Marie Lapointe  
au village de St-Adrien d'Irlande  
comté Mégantic

### SERA VENDU:

Une foule d'articles de magasin de toutes sortes, aussi beaucoup d'antiquités tels que chaudron en fonte, fanals, balance, balançoire, jarre en graille de 4 à 8 gallons, lampe à l'huile, armoire, set de salon, bouilloire antique, chaises, baratte à beurre, peinture, hache, marteaux et beaucoup d'articles de toutes sortes trop longs à énumérer.

### CONDITION: Comptant

Pour informations s'adresser à:

**Jean-Paul DUBOIS**

ENCANTEUR LICENCIE

PLESSISVILLE TEL. 819-362-7240

A votre disposition pour tout genre de vente par encan.

BIENVENUE A TOUS

## VENTE par ENCAN

Vendredi le 20 août à midi  
chez HENRI GILBERT  
de St-Albert, cté Arthabaska

La ferme est située à la sortie du village en allant vers Ste-Clothilde

### SERA VENDU:

Un bon troupeau Holstein de 60 bêtes, dont 31 vaches laitières, 2 vèlant en septembre et les autres vèlées du printemps, 7 taures de 2 ans vèlant en octobre à décembre, 12 taures de 1 à 2 ans, 1 taureau de 1 an, 8 veaux du printemps. Ce troupeau est clair de test, aussi 1 trayeuse Universel à 4 chaudières avec installation complète, réservoir à eau chaude Cascade 40.

### LA MACHINERIE COMPREND:

1 tracteur Int. no 454, seulement treize cents heures de travail, presse à foin Oliver 62 T, monte-balles de 24 pieds, faucheuse-conditionneuse automotrice M.F., faucheuse Int. de 7 pieds, râteau-fileur Cockshutt, traineau à balles, semoir à disques sur pneus McKormick, charrue Int. à trois versoirs avec déclencheur, charrue défonceuse, 2 wagons sur pneus, remorque dompeuse, rouleau en acier, herse à disques, greeder, épandeur à fumier M.F. 140 minots à prise de force, nettoyeur d'étable Lajoie trois cent vingt-cinq pieds de chaînes seulement 2 ans d'usage sortie à droite, clipper, tous l'engrais de ferme 15 arpents d'avoine, 100 piquets, batterie électrique, étaux, poêle en fonte, congélateur comme neuf, moteur électrique, tuyaux de ciment trente-six pouces, aussi 6500 balles de foin, des outils de hangar et une foule d'articles trop longs à énumérer...

### CONDITION: Comptant

Pour information, s'adresser à:

**Jean-Paul DUBOIS**

ENCANTEUR LICENCIE DE PLESSISVILLE

Téléphone: 362-7240

Plessisville

A VOTRE DISPOSITION POUR TOUS GENRES DE VENTES PAR ENCAN.

OU **EDDY NOLET** HAM NORD

Tel.: [819] 344-2440

PRENEZ NOTE que la terre de 185 arpents avec maison neuve en brique est aussi à vendre.

BIENVENUE A TOUS

## VENTE par ENCAN

Mardi le 24 août à midi précis  
chez RAYMOND BROCHU  
de Saint-Ferdinand, cté Mégantic

La ferme est située à 3 milles du village de St-Ferdinand sur le chemin de Maple Grove près de la route 49 du côté de Black Lake

### SERA VENDU:

Un très beau troupeau Hereford de 88 bêtes dont 40 vaches avec de très beaux veaux, 18 de ces vaches sont pur sang enregistrées, 7 taures de 2 ans saillies, 1 très bon taureau Hereford pur sang enregistré de 5 ans. Ce troupeau est clair de test. Aussi 40 poules avec cages.

### LA MACHINERIE COMPREND:

2 tracteurs, 1 M.F. diesel no 135, 1 Int. B 275 diesel. Ces deux tracteurs sont munis de servo-direction, presse à foin M.F. neuve no 214, râteau fileur Soleil, faucheuse conditionneuse N.H. de 10 pieds neuve, faucheuse M.F. à 3 points, 4 wagons sur pneus de compagnie avec plate-forme, 3 remorques dont 1 avec dompeuse, épandeur à fumier M.F. de 160 minots neuf, tank à purin Lely de 1000 gallons vacum, charrue 2 versoirs, herse à disques et à ressorts, 3 monte-balles de 32 pieds avec moteur, fanneuse Farh centripède de 16 pieds, génératrice de 30,000 watts neuve, arrache-patates, batteuse Forano, malaxeur à ciment. AUSSI: 10,000 balles de très bon foin fait au séchoir, un peu de ménage de maison, antiquité et une foule d'articles trop long à énumérer...

### CONDITION: Comptant

Pour informations, s'adresser à:

**JEAN-PAUL DUBOIS**

ENCANTEUR LICENCIE

A votre disposition pour tous genres de ventes à encan

Plessisville - Tél. (819) 362-7240

OU **EDDY NOLET** HAM NORD

Tel.: [819] 344-2440

BIENVENUE A TOUS

NOTRE

# VENTE

ANNIVERSAIRE SE CONTINUE

**20** à **50%**  
de

réduction sur toute  
la marchandise  
en magasin

Une vente à ne pas  
manquer

VESTONS SPORTS	PANTALONS
CHEMISES SPORTS	JEANS CRAVATES

GILETS A MANCHES COURTES

## AU COIN DE L'HABIT

PLESSISVILLE • 1548 ST-LOUIS • 362-6111  
LAURIERVILLE • 515 PROVENCHER • 365-4336

# Statistiques Chevaliers de Colomb (suite de la page 18)

CIRCUITS	
J.D. Poisson	3
L. Cormier	1
M. Gagnon	1

MARCEL NADEAU MEUBLES				
R. Drolet	40	20	500	5
R. Bourque	37	16	432	1
B. Perron	37	16	432	9
G. Laliberté	27	10	370	4
J. René	39	14	358	5
J.L. Gagnon	58	18	310	3
N. Grondin	39	12	307	4
G. Turcotte	26	8	307	2
G. Dubuc	37	11	297	1
L. Gosselin	27	8	296	6
M. Gilbert	41	9	219	5
M. Grenier	28	6	214	0
R. Beaudoin	32	3	093	4

CIRCUITS	
J. René	1
G. Turcotte	1

## CARTES PROFESSIONNELLES

## MEDECINS

### Dr GABRIEL GIGUÈRE

SPECIALISTE EN CHIRURGIE GÉNÉRALE  
Certifié du Collège des Médecins et Chirurgiens de la Province de Québec et du Collège Royal du Canada.

BUREAU SUR RENDEZ-VOUS SEULEMENT  
LUNDI après-midi et LUNDI soir  
MARDI après-midi et JEUDI après-midi  
VENDREDI après-midi et VENDREDI soir.

1565 Avenue St-Edouard - Tél. 362-7777 - Plessisville, P.Q.

### DR JULES BOISVERT

MEDECIN-CHIRURGIEN 362-2655

### DR RAYMOND CHARRON

MEDECIN-CHIRURGIEN 362-2127

### DR BERTHOLD HARVEY

362-6618

### DR ROBERT PIUZE

362-6573

MEDECINE GÉNÉRALE OBSTÉTRIQUE

## CAS URGENT

Si votre médecin n'est pas là

téléphonez à  
**362-7351**

## OPTOMETRISTES

EXAMEN DE LA VUE  
LUNETTES

### Dr Jean-Denis Mauger, o.d.

OPTOMETRISTE

1457, Avenue St-Edouard

Tél. 362-2188

PLESSISVILLE

EXAMEN DE LA VUE - VERRES DE CONTACT

### Dr Yvon Bédard, o.d.

OPTOMETRISTE

1484 Ave. St-Louis

Tél. 362-3939

PLESSISVILLE

## OPTICIEN

Tél. 362-2522

C.P. 116

### Geo. Dupont

OPTICIEN D'ORDONNANCE

Diplômé de la Corporation des Opticiens  
d'Ordonnances de la Province de Québec

1556 Avenue St-Louis

Plessisville

## RESULTATS BASEBALL MINEUR

### PLESSISVILLE et PRINCEVILLE

5 AOUT:  
MOSQUITOS  
Drolet Sport 17 19 1  
John Jallé 2 1 6  
\* L.G.: Marc Doucet - L.P.: Normand Daigle

PEE WEE  
Pharmacie Demers 9 9 1  
Dés. Sévigny & Ent. Ali. 7 3 2  
\* L.G.: Luc Genest - L.P.: Alain Quirion

ATOME  
J.O. Dubois  
F. Germain Meubles  
\* La partie a été déclarée nulle car il manquait de joueurs dans les deux équipes  
PEE WEE  
Belle Isle et Goulet 10 12 1  
Paul Maurice Buanderie 0 3 3  
\* L.G.: Gaétan Demers - L.P.: Renaud Langevin

6 AOUT:  
ATOME  
J.O. Dubois  
Chevaliers de Colomb  
\* Le J.O. Dubois a gagné par défaut  
PEE WEE  
Désiré Sévigny Ent. Ali. 13 9 4  
Pharmacie Demers 6 4 4  
\* L.G.: Donald Sévigny - L.P.: Denis Demers

MOUSTIQUE  
V. Boutin Express 11 9 1  
Garage G. Painchaud 4 0 2  
\* L.G.: Marc Grenier - L.P.: Daniel L'Heureux  
PEE WEE  
Buanderie Paul Maurice 7 9 1  
Courtiers d'Assurance 4 5 3  
\* L.G.: Pierre Bellemare - L.P.: Reynald Blier

BANTAM  
Savoie Pizza 6 7 3  
Club Optimiste 3 3 5  
\* L.G.: Denis Marcoux - L.P.: Sylvain Laganière

7 au 10 août: PARTIES REMISES A CAUSE DE LA PLUIE  
11 AOUT:  
ATOMES  
Rousseau Tire Shop 26 22 5  
Chevaliers de Colomb 3 5 11  
\* Les Chevaliers de Colomb gagnent par défaut

ATOMES  
Bij. Marcel Huot 27 27 10  
F. Germain Meubles 14 14 7

MOUSTIQUES  
Matéio Plessis 7 5 2  
Club Richelieu 5 6 4  
\* L.G.: Marc Lagnière - L.P.: Dany Côté

BANTAM  
Savoie Pizza 6 6 1  
Filature Plessis 6 4 6  
\* Les lanceurs Sylvio Côté (SP) et Daniel Latulippe du F.P. se sont livré un beau duel.  
\*\* Guy Deroy a frappé un circuit de 3 points pour égaliser le compte.

### A PRINCEVILLE

## LA NATATION INTERESSE LES JEUNES

PRINCEVILLE (GAB) - La natation est l'une des disciplines qui reçoit davantage l'attention des jeunes, sur les terrains de jeux de Princeville, durant la période des vacances estivales. Les cours donnés par Alain Levasseur sont régulièrement suivis par quelque 70 filles et garçons. Le lac artificiel de la plage municipale est le lieu où se déroulent les séances qui comprennent également l'enseignement des notions de base en sauvetage, respiration artificielle. Par ailleurs, les autorités souhaiteraient que plus de monde profite de ce qui est à la disposition du public à la plage municipale.

## CARTES PROFESSIONNELLES

## COMPTABLES

Tél. Plessisville (819) 362-2361

Tél. St-Ferdinand 428-3326

### Gérard G. RAYMOND, C.A.

COMPTABLE AGREE

1218 rue Napoléon

Plessisville

### Roy, Desrochers, Dumont & Pellerin

Comptables Agréés

4 rue de l'Exposition,

Tél. 758-1544

VICTORIAVILLE

Jean Roy, syndic, c.a.  
René Desrochers, c.a.

Donald Dumont, c.a.  
René Pellerin, c.a.

Tél. (418) 335-7511

### THEBERGE, DAIGLE LESSARD & GRONDIN

COMPTABLES AGREES

Gaétan Théberge, C.A., Fernand C. Daigle, C.A.  
Jean-Pierre Lessard, C.A., Rénéald Grondin, C.A.

257, Notre-Dame Sud

THETFORD MINES

### TARDIF, GUILLEMETTE ET ASSOCIÉS

COMPTABLES AGREES

ARTHABASKA:

67, RUE GIROUARD,  
TEL.: 758-1200 - 357-8335

PLESSISVILLE:

TEL.: 362-2837  
1510 AVENUE GOSSELIN,

PHIL. GUILLEMETTE C. A.

## NOTAIRES

### CHARTIER, CHARTIER & GAGNE

Notaires et Conseillers juridiques

Benoit Chartier, B.A., LL.L., Pierre Chartier, B.A., LL.L.  
Jean Gagné, D.E.C., LL.L., D.D.N.

Cessionnaires des greffes des notaires  
L. R. GUILBAULT (1900-1933)  
C. E. GOSSELIN (1894-1945)  
CHS-EUG. GOSSELIN (1933-1954)

1578, Ave St-Edouard - Plessisville, P.Q. - 362-3224

### Tétreault & Associés

NOTAIRES

- Conseillers juridiques
- Syndics de faillite
- Liquidateurs
- Agents de marques de commerce

1588, Ave St-Laurent, Plessisville Tél 362-7314  
Bureaux à: Québec, Victoriaville et Inverness

## CHIROPRACTIENS

### PAUL ALLY CHIROPRACTICIEN

HEURES DES VISITES

Ouverture de notre bureau  
le JEUDI seulement, de 2 à 9 heures p.m.

1508 St-Louis, PLESSISVILLE, tél. 362-7894

### Pour vous abonner à La Feuille d'Erable

Nom: .....  
Adresse: .....

Joindre Chèque ou Mandat de Poste de \$6.00  
(abonnement d'un an pour résidents du Canada)

# PETITES ANNONCES...

**La Feuille d'Érable**

## A VENDRE

**A VENDRE — TERRAIN** superficie de 100' x 125', situé rue Napoléon, Plessisville. S'adresser tél. 362-6108 [17 avril jno]

**A VENDRE — Poêles à bois**, poêles électriques, sets de chambre, sets de salle à dîner antique, "box stove" en fonte. S'adresser 2475 St-Calixte. Tél. 362-3005 [27 fév. jno]

**A VENDRE — MAISON DE MI-FINIE**. Grand terrain. Vue magnifique sur Plessisville et les montagnes. Service d'eau, égout, et électricité déjà installés. L'intérieur peut s'agencer selon vos goûts. A sacrifier pour cause de départ. TEL. 362-7862 [18-12 jno]

**A VENDRE — TABLES** de salon de style Colonial avec de légères imperfections à moitié prix, 3 SETS de salon de style Colonial, 2 SETS de chambre de style espagnol à l'état de neuf, à très bas prix. Tél. 364-5249 [18-3-JNO]

**A VENDRE — BANCS** de comptoir, nous en avons à des hauteurs variés. Aussi: CHAISES berçantes de même style au prix de gros. Tél. 364-5249 [28-4-N]

**TERRAINS A VENDRE** — S'adresser à tél. 362-2890 ou 362-2837 [21 nov. jno]

**A VENDRE — CHIENS** de toutes races, du petit au plus gros: Doberman, Epagneul, Coaler, Esquimaux, Beagle, Berger Allemand, Danois, Poméranien, Chihuahua, Caniche, tous enregistrés et vaccinés avec certificat. S'adresser: B. LEVESQUE, GALERIES DRUMMOND, Drummondville. Tél. 472-1619 le soir, 478-5388 le dimanche téléphoner pour rendez-vous [7-4-N]

**A VENDRE — FOIN** de très bonne qualité, tél. 362-3360 Jacques Mercier 1398 St-Louis, Pless. [1 juil. JNO]

**A VENDRE — MEUBLES**: ensemble de cuisine et salon, presque neufs. Style futuriste. Tél. 362-2548 [8-7-N]

**A VENDRE — MAISON** située 1680 St-Nazaire comprenant 2 logements de 3 1/2 pièces. Bon prix pour acheteur sérieux. Tél. après 6 h. [418] 659-1394 [17-6-JNO]

**A VENDRE — FRIGIDAIRE** de table, T.V. portative, POUSSÉ-POUSSE avec porte-paquet, LIT double, PETRIN pour faire du pain, LIT simple, STEREO, GARDE-ROBES, CONGELATEUR 16 pieds cube, POELE 24 et 30 pouces. Tél.: 364-5374 après 5 heures. [5-8-p]

**A VENDRE — HONDA GL 1000** 1976, 1500 milles en très bonne condition. Prix à discuter. Tél. 362-7889 après 5 h. Condition: comptant [19-8-P]

**A VENDRE — PLYMOUTH** 1967, 76,000 milles. Prix \$250. après 6 h. tél. 362-2593 [26-8-P]

**A VENDRE — POELE, LA-VEUSE, SECHEUSE** pour \$125. aussi UNE TERRE A BOIS. Prix à discuter. Tél. 389-5567 [12-8-JNO]

**A VENDRE — CHEVROLET** Impala 1967, V8, 283, 2 portes, hard top, s'adresser 1864 Chanoine Boulet, Pless, tél. 362-3315 [19-8-P]

**A VENDRE — TENTE ROULOTTE** avec toit rigide, doubles roues, frigidaire, poêle avec fourneau, chauffage, double-réservoir au propane et un auvent. Tél. 362-2154 ou 362-6409 [12-8-JNO]

**A VENDRE — MOTO** Yamaha 125 c.c., Enduro 1975, 1,000 milles, prix à discuter. Tél. 362-7715 [19-8-N]

**A VENDRE — MERCURY** Marquis Brougham, 1973, or, 4 portes, 13,600 milles, tout équipé. Tél. 362-3819 [2-9-P]

**A VENDRE — CHALOUPÉ** Princecraft 12' avec pare-brise. Moteur 3 forces encore sur garantie. Aussi bureau 30" x 50" le tout en parfaite condition. Tél. 418-744-3281 [26-8-P]

**CHEZ ROBERT — Pianos** neufs Willis, Lesage et usagés. Meubles neufs et usagés de tous genres, aussi accessoires de bureau. ROBERT BOURQUE 1435 St-Edouard, ou 1510 St-Louis Plessisville, tél. 362-2781, 362-2031, 428-3829 [19-8-JNO]

**A VENDRE — FORD** Custom 1975, moteur 400, bas millage, antirouille. Tél. 362-2037 [26-8-P]

**A VENDRE — POELE** à l'huile combiné à l'électricité. Tél. 389-5427 [26-8-P]

**A VENDRE — Un MENAGE** au complet à l'état de neuf, a été utilisé un mois seulement. Aussi TENTE ROULOTTE 1976 neuve. Tél. 362-2056 au 1884 Des Erables [26-8-P]

**A LOUER — LOCAL** pour commerce ou bureau situé rue St-Louis Centre-Ville ayant 920' de surface de plancher. S'adresser 398 St-Louis, tél. 362-3360 [17-6-JNO]

**A LOUER — LOGEMENT** 3 1/2 pièces, meublé, situé au 1881 des Erables. Tél. 362-7570 [24-6-N]

**A LOUER — CHAMBRES** situées face à la Polyvalente avec cuisine et entrée privée. Tél. 362-7965 [24-6-JNO]

**A LOUER — APPARTEMENT** 2 1/2 pièces chauffé, électricité, eau chaude fournies. Libre: 1er juillet. Tél. 362-3360 Jacques Mercier [17-6-JNO]

**A LOUER — LOGEMENT** 3 1/2 pièces, chauffé, eau chaude fournie, entrée laveuse-sécheuse au 1321 St-Louis, Libre le 1er août. Tél. 365-4525 [1 juil. JNO]

**A LOUER — CHAMBRES** pour renseignements tél. 362-7245 ou 362-3163 [19-8-N]

**A LOUER — LOGEMENT** 3 1/2 pièces, chauffé, électricité fournie, situé près de la Polyvalente libre immédiatement au 2080 rue Paradis à Plessisville, tél. 362-2525 ou 362-7108 [19-8-P]

**A LOUER — LOGEMENT** 4 1/2 pièces, chauffage, électricité, libre immédiatement, tél. 744-3551 Val Alain [19-8-N]

**A LOUER — LOGEMENT** à louer à Plessisville, 4 pièces et demie, chauffée, eau chaude fournie. Libre immédiatement. Appelez à 357-9859. [5-8-N]

**A LOUER — Grande CHAMBRE** située au centre ville avec cuisine commune. Pour hommes seulement. Tél. 362-2456 [12-8-JNO]

**A LOUER — MAISON** au 4 rue Gravel Arthabaska, meublée ou non, tél. 357-2557 [12-8-JNO]

**A LOUER — LOGEMENT** 2 1/2 pièces, meublé, chauffé, éclairé - 1665 St-Louis, tél. 364-5875 [25-8-N]

**A LOUER — LOGEMENT** 3 1/2 pièces, chauffé, eau chaude fournie. S'adresser 1880 Des Erables, tél. 362-2993 [1 juil. JNO]

**A LOUER — CHAMBRE** avec cuisine attenante pour homme seulement. Tél. 362-2110 [12-8-JNO]

**A LOUER — LOGEMENT** 4 1/2 pièces, s'adresser 362-2102 au 1649 rue St-Nazaire Pless. [12-8-N]

**A LOUER — CHAMBRE** avec poêle, frigidaire, électricité, eau chaude fournie, situé près de la Forano et des Tricots. Inf.: Michel Doyle 1976 des Erables, Plessisville, tél. 362-6106 [12-8-N]

**A LOUER — CHAMBRE** avec poêle, frigidaire, électricité, eau chaude fournie, situé près de la Forano et des Tricots. Inf.: Michel Doyle 1976 des Erables, Plessisville, tél. 362-6106 [12-8-N]

**A LOUER — CHAMBRE** avec poêle, frigidaire, électricité, eau chaude fournie, situé près de la Forano et des Tricots. Inf.: Michel Doyle 1976 des Erables, Plessisville, tél. 362-6106 [12-8-N]

**A LOUER — CHAMBRE** avec poêle, frigidaire, électricité, eau chaude fournie, situé près de la Forano et des Tricots. Inf.: Michel Doyle 1976 des Erables, Plessisville, tél. 362-6106 [12-8-N]

**A LOUER — CHAMBRE** avec poêle, frigidaire, électricité, eau chaude fournie, situé près de la Forano et des Tricots. Inf.: Michel Doyle 1976 des Erables, Plessisville, tél. 362-6106 [12-8-N]

**A LOUER — CHAMBRE** avec poêle, frigidaire, électricité, eau chaude fournie, situé près de la Forano et des Tricots. Inf.: Michel Doyle 1976 des Erables, Plessisville, tél. 362-6106 [12-8-N]

**A LOUER — CHAMBRE** avec poêle, frigidaire, électricité, eau chaude fournie, situé près de la Forano et des Tricots. Inf.: Michel Doyle 1976 des Erables, Plessisville, tél. 362-6106 [12-8-N]

**A LOUER — CHAMBRE** avec poêle, frigidaire, électricité, eau chaude fournie, situé près de la Forano et des Tricots. Inf.: Michel Doyle 1976 des Erables, Plessisville, tél. 362-6106 [12-8-N]

**A LOUER — CHAMBRE** avec poêle, frigidaire, électricité, eau chaude fournie, situé près de la Forano et des Tricots. Inf.: Michel Doyle 1976 des Erables, Plessisville, tél. 362-6106 [12-8-N]

**A LOUER — CHAMBRE** avec poêle, frigidaire, électricité, eau chaude fournie, situé près de la Forano et des Tricots. Inf.: Michel Doyle 1976 des Erables, Plessisville, tél. 362-6106 [12-8-N]

**A LOUER — CHAMBRE** avec poêle, frigidaire, électricité, eau chaude fournie, situé près de la Forano et des Tricots. Inf.: Michel Doyle 1976 des Erables, Plessisville, tél. 362-6106 [12-8-N]

**A LOUER — CHAMBRE** avec poêle, frigidaire, électricité, eau chaude fournie, situé près de la Forano et des Tricots. Inf.: Michel Doyle 1976 des Erables, Plessisville, tél. 362-6106 [12-8-N]

**A LOUER — CHAMBRE** avec poêle, frigidaire, électricité, eau chaude fournie, situé près de la Forano et des Tricots. Inf.: Michel Doyle 1976 des Erables, Plessisville, tél. 362-6106 [12-8-N]

**A LOUER — CHAMBRE** avec poêle, frigidaire, électricité, eau chaude fournie, situé près de la Forano et des Tricots. Inf.: Michel Doyle 1976 des Erables, Plessisville, tél. 362-6106 [12-8-N]

**A LOUER — CHAMBRE** avec poêle, frigidaire, électricité, eau chaude fournie, situé près de la Forano et des Tricots. Inf.: Michel Doyle 1976 des Erables, Plessisville, tél. 362-6106 [12-8-N]

**A LOUER — CHAMBRE** avec poêle, frigidaire, électricité, eau chaude fournie, situé près de la Forano et des Tricots. Inf.: Michel Doyle 1976 des Erables, Plessisville, tél. 362-6106 [12-8-N]

**A LOUER — CHAMBRE** avec poêle, frigidaire, électricité, eau chaude fournie, situé près de la Forano et des Tricots. Inf.: Michel Doyle 1976 des Erables, Plessisville, tél. 362-6106 [12-8-N]

**A LOUER — CHAMBRE** avec poêle, frigidaire, électricité, eau chaude fournie, situé près de la Forano et des Tricots. Inf.: Michel Doyle 1976 des Erables, Plessisville, tél. 362-6106 [12-8-N]

**A LOUER — CHAMBRE** avec poêle, frigidaire, électricité, eau chaude fournie, situé près de la Forano et des Tricots. Inf.: Michel Doyle 1976 des Erables, Plessisville, tél. 362-6106 [12-8-N]

**A LOUER — CHAMBRE** avec poêle, frigidaire, électricité, eau chaude fournie, situé près de la Forano et des Tricots. Inf.: Michel Doyle 1976 des Erables, Plessisville, tél. 362-6106 [12-8-N]

**A LOUER — CHAMBRE** avec poêle, frigidaire, électricité, eau chaude fournie, situé près de la Forano et des Tricots. Inf.: Michel Doyle 1976 des Erables, Plessisville, tél. 362-6106 [12-8-N]

## MESSAGE IMPORTANT

Les "Petites Annonces" doivent parvenir directement à nos bureaux ou par la poste, ainsi toutes commandes téléphoniques seront refusées à compter de maintenant. Aussi, elles seront payables d'avance en argent ou par mandat de poste. Il faut absolument que les "Petites Annonces" parviennent à nos bureaux avant le jeudi midi de chaque semaine pour la publication dans le journal de la semaine suivante.

Merci de votre bonne collaboration et soyez assurés de nos services habituels

**A VENDRE — DUSTER** 1974, transmission manuelle, 31,000 milles, tél. 365-4652 [26-8-P]

**A VENDRE — CHEVROLET** Vega 1974, 17,000 milles, très propre. Pour informations 362-2891 [19-8-P]

**A VENDRE — MAISON** de 6 1/2 pièces avec 2 remises. Très belle vue. Pour inf. 428-9100 [19-8-P]

**A VENDRE — CHALET** à Ste-Agathe, terrain de 150 x 250, électricité, eau, toutes commodités. S'adresser 362-6244 [2-9-N]

**A LOUER**

**A LOUER, CHAMBRE**, 1840 St-Edouard, tél.: 362-3512. [8-7-JNO]

**A LOUER — APPARTEMENT** 2 1/2 pièces, meublé, chauffé, libre immédiatement, tél. 362-2031 [12-8-JNO]

**A LOUER — CHAMBRE** avec cuisine et salle de bain adjacentes, entrée privée et téléphone au 1932 St-Charles. Tél. 362-7697 [12-8-JNO]

**A LOUER — APPARTEMENT** meublés de 2 1/2 pièces et 3 1/2 pièces. Aussi LOGEMENT 4 1/2 pièces non meublé. S'adresser: Gilles Gingras 1446 St-Louis, tél. 362-7723 [19-8-JNO]

**A LOUER — LOCAL** commercial. Tél. 362-2994 après 5 h. [9-9-P]

**A LOUER — LOGEMENT** à Lyster libre immédiatement. Entrée laveuse-sécheuse, 6 appartements, peint et rénové. Pour plus de renseignements. Tél. 389-5947 [19-8-P]

**A LOUER — LOCAL** commercial. Tél. 362-2994 après 5 h. [9-9-P]

**A LOUER — LOCAL** commercial. Tél. 362-2994 après 5 h. [9-9-P]

**A LOUER — LOCAL** commercial. Tél. 362-2994 après 5 h. [9-9-P]

**A LOUER — LOCAL** commercial. Tél. 362-2994 après 5 h. [9-9-P]

**A LOUER — LOCAL** commercial. Tél. 362-2994 après 5 h. [9-9-P]

**A LOUER — LOCAL** commercial. Tél. 362-2994 après 5 h. [9-9-P]

**A LOUER — LOCAL** commercial. Tél. 362-2994 après 5 h. [9-9-P]

**A LOUER — LOCAL** commercial. Tél. 362-2994 après 5 h. [9-9-P]

**A LOUER — LOCAL** commercial. Tél. 362-2994 après 5 h. [9-9-P]

**A LOUER — LOCAL** commercial. Tél. 362-2994 après 5 h. [9-9-P]

**A LOUER — LOCAL** commercial. Tél. 362-2994 après 5 h. [9-9-P]

**227 Notre-Dame Est Victoriaville**

## A VENDRE

PLESSISVILLE  
1351 Beudet

1852 Paris  
PLESSISVILLE

MAISON et GARAGE commercial. Le garage est libre et pourrait servir pour boutique à bois. Bien situé.

PLESSISVILLE  
1948 St-Calixte

3 LOGEMENTS. Grand terrain. Bon revenu.

PLESSISVILLE  
2066 St-Louis

1919 Marcoux  
PLESSISVILLE

MAISON et COMMERCE à vendre situés coin Vaillancourt et St-Louis. On peut faire 2 commerces. Bâtisse: 35 x 120.

PLESSISVILLE

## ROLLAND FILLION

AGENT IMMOBILIER

Rés. 362-6630  
Bur. 758-3145

1924 RUE DIONNE  
PLESSISVILLE

## à VENDRE

4 roues motrices, Dodge Ramcharger 1974, moteur 318, automatique, 31,000 milles. TEL. 362-3100 après 5 heures.

## TERRAINS A VENDRE

1 situé au coin des rues Tardif et Coop, 100 pi. x 78 pi.  
1 situé sur la rue St-Edouard face au garage municipal 292 pi. x 92 pi.

1 situé coin Hébert et Du Collège, 183 pi. x 113 pi.  
Pour de plus amples renseignements, s'adresser:

362-2500

## "La Feuille d'Érable"

Tél. 362-7049 — Plessisville

TARIF ET CONDITIONS DES ANNONCES CLASSEES: Minimum \$1.75 par insertion de 25 mots ou moins. Chaque mot supplémentaire: CINQ SOUS. Toute annonce classée doit être payée avant publication.

Les annonces classées devront être annulées pour le jeudi midi au plus tard. Toutefois, les nouvelles annonces sont acceptées jusqu'au JEUDI midi pour parution le jeudi suivant.

4 camions pour vous servir

Service de livraison automatique

### Les Pétroles Irving Inc.

Plessisville P. Q.

SERVICE DE NETTOYAGE DE BRULEURS GRATUIT POUR TOUS LES CLIENTS

LAUREAT BILODEAU  
Gérant

Bur. 362-2325  
Rés. 362-7995

## TALTAR REMBOURRAGE ENR

SERGE TARDIF  
364-5249

### VENTE & REPARATION MEUBLES

197, ROUTE 116 (ancienne route 5) PRINCEVILLE, Qué.

# LA VOIE DU KARATE

PLESSISVILLE — Avec le début de l'été, nous reprenons notre chronique bi-mensuelle dans le journal "La Feuille d'Erable".

Ses buts demeurent à peu près les mêmes que les années précédentes. Nous nous proposons de démystifier les arts martiaux, en particulier le karaté. Nous désirons aussi démontrer les idéologies à la base de ces

arts dont les origines remontent à la vieille philosophie chinoise (Tao) que les Japonais ont su exprimer avec le Bushi-do. Nous tenterons de répon-

dre le mieux possible à vos questions et commentaires que nous espérons nombreux.

Pour démystifier le karaté, nous voulons en remplacer l'image fautive mais impressionnante donnée par le cinéma. La réputation qui s'en est suivie a été exagérée et mystifiée. Certes, elle a provoqué un certain engouement mais en délaissant la philosophie du karaté.

Ce dernier n'a pas pour but de détruire mais bien de maîtriser l'adversaire qui se retrouve parfois en soi-même. Parce qu'on se méprenait sur lui, le karaté a provoqué de l'admiration ou au contraire, un écoeurément total. Cette chronique pourrait plutôt s'appeler "Voie de développement entier et complet de la personnalité individuelle."

Ce sport constitue un véritable conditionnement physique et mental. Il attire une relaxation, une sensation de bien-être. Le défi qu'il donne est la preuve que le kara-

té est une technique mentale. Il implique une pratique régulière et surtout beaucoup d'efforts physiques et psychiques. La volonté de perfectionnement, doit lutter sans cesse contre la paresse et la vulnérabilité de l'individu. De plus, ce défi n'est jamais complètement relevé. En effet, il faut toujours faire mieux, se surpasser soi-même.

Au début des pratiques, il est fréquent que l'orgueil et le désir de surpasser les autres soient présents. Mais, l'exigence du corps et de l'esprit pour l'entraînement permet à ce désir de s'estomper et d'être remplacé par celui du surpassement de soi-même.

A la fin de la pratique, le stress, l'agressivité et la violence ont disparu et font place au calme, au bien-être.

Pour plus amples renseignements, écrire à: Club de Karaté Shotokan 1383 Laurendeau Plessisville

Monique Bussières

# Quelques 250 garçons s'intéressent au baseball mineur

PRINCEVILLE (G.A.B.) — L'organisation du baseball mineur de Princeville comprend 19 équipes en 1976 et près de 250 garçons jouent dans ces équipes. "Atomes", "Moustiques", "Bantam", "Pee Wee", sont les catégories à l'oeuvre sur le terrain municipal. Dans le groupe, Manseau est représentée par 4 clubs et Daveluyville par 4 clubs également avec une soixantaine de participants pour chacune de ces deux localités. Les équipes de Princeville sont: "Quincaillerie St-Pierre", "René Sévigny", "Au P'tit golf", "Buanderie Paul-Maurice", "Gilles Boisclair Meubles" (3) "Caisse Pop", "Marché St-Cyr", "Caravelles St-Hilaire", "Ameublements Mailhot & Dusseault".

## LA DIRECTION

C'est M. Gaston Boisvert qui est le président de l'organisation du baseball mineur de Princeville. M. Michel Camiré, directeur général du Service des Loisirs de Princeville, agit comme secrétaire. La supervision est sous la responsabilité du R.F. Paul De La Sablonnière. Le groupe des directeurs comprend: Mme Gilberte Boisvert (Princeville), M. Normand Beaudoin (Daveluyville), M. Jacques Savoie (Manseau), M. Robert Dubois (Manseau) Mme M. Lemelin (Manseau). Quant à la compilation des statistiques, elle est faite par MM. Luc Boisvert et Guy Caouette. Les rencontres ont lieu en avant-midi et, à l'occasion en soirée. Une cérémonie d'inauguration officielle a dû être annulée à cause du mauvais temps et après avoir été changée de date par deux fois.

# LA CHIROPRATIQUE A VOTRE SERVICE

## DOULEURS AU COU, AUX EPAULES ET AUX BRAS

Les menus accidents de toutes sortes, tels que les chutes, les contrecoups, les éternuements, les efforts mal faits peuvent causer des déplacements vertébraux, comprimer les disques et engendrer un groupe de maux connus sous le nom de SYNDROME CERVICAL. Ces maux rendent difficiles même les mouvements les plus simples qu'on peut faire en une journée: se peigner, mettre son manteau, prendre son mouchoir dans sa poche, conduire son automobile, peuvent alors devenir des activités presque insupportables.

De tels maux sont souvent la conséquence d'une irritation nerveuse (funiculite) du plexus brachial au niveau des hautes vertèbres dorsales ou des basses cervicales. On serait enclin à croire, quand les nerfs sont ainsi irrités, que la douleur devrait se situer à l'endroit même du déplacement vertébral — c'est parfois le cas — mais le plus souvent, elle se transmet dans les régions avoisinantes pour se localiser tantôt à la poitrine, tantôt dans la région de l'omoplate, tantôt aux épaules, aux bras, dans le bout des doigts même, sous forme d'engourdissement.

Il existe des cas où de telles douleurs sont dues à une arthrose vertébrale, à une bursite ou à certaines autres états résultant d'un trouble tissulaire consécutif à des subluxations chroniques du rachis (colonne vertébrale).

L'examen clinique et radiographique du chiropraticien apportera toujours les précisions nécessaires à l'application d'un traitement adéquat qui, en outre des manipulations vertébrales, devra comprendre des exercices d'assouplissement, des conseils d'hygiène vertébrale, etc... Le chiropraticien saura, vous conseiller en ce sens et selon vos besoins.

# Douleurs aux épaules



C'EST UN  
CHIRO  
QU'IL  
VOUS  
FAUT!

## Roger Charland, d.c.

DOCTEUR EN CHIROPRATIQUE  
HEURES DE BUREAU  
Lundi - Mercredi - Vendredi  
de 14 heures à 17 heures et de 18:30 à 20:30 h.  
1457 Ave. St-Edouard, Plessisville  
TEL. 362-6161

## SERVICE de LAVEUSE PLESSIS

REPARATION de laveuses, sècheuses et cuisinières de toutes marques y compris marque "Inglis" après garantie. Réparation à domicile et à l'atelier.

### YVON PARENT

909, ST-CALIXTE  
TEL. 362-7984  
PLESSISVILLE, P.Q.

**MANUEL de l'INVENTEUR**  
25<sup>e</sup> ÉDITION  
ÉCRIVEZ 3  
BUREAU TECHNIQUE  
FOURNIER  
Procureurs de Brevets d'Invention  
1440 Ste-Catherine-Ouest  
Chambre 705 - Montréal (25)

**Bijouterie Labrecque**  
Spécialités:  
Vente et Réparation  
1704, ave St-Louis  
Face au Cinéma Plessis  
362-3778 Plessisville.

## MAISON NEUVE A VENDRE

Prête à être habitée  
Située sur la rue des Bouleaux, à Plessisville

CONSTRUCTION

### CLAUDE LAFOND INC.

1285 Vallée - Plessisville - Tél. 362-7962

Contracteur général - Maisons domiciliaires  
Rénovations de tous genres  
Résidentielles et commerciales  
Terrains dispon. pour construction dès maintenant

## Fleuriste Plessis

UBALD PELLERIN, propriétaire

1735 rue St-Calixte  
Plessisville, P.Q.  
Tél. 362-7567



Fleurs naturelles et artificielles présentées avec art et bon goût.

Fleurs télégraphiques dans le monde entier. Prix raisonnables.

À votre service depuis 1953. Venez nous voir ou consultez-nous.

Avons à notre disposition pour MIEUX vous servir TROIS ARTISTES DIPLOMÉS de l'École Moderne d'Art Floral.

## CENTRE DE COUTURE SINGER

VENTE ET SERVICE  
MACHINE A COUDRE  
ET ASPIRATEUR SINGER  
REPARATION DE TOUTES MARQUES  
P.E. TOURIGNY 2000 ST-CALIXTE  
TEL. 362-7574 PLESSISVILLE

## "Les Forges du Lac Enr"

Fer ornemental et structures d'acier

SPECIALITES:

\* AUVENTS... \* RAMPES...  
\* ESCALIERS... \* BALCONS...

ESTIMATION GRATUITE

M. NOEL PARENT, PROPRIETAIRE

Tél.: 428-3505 St-Ferdinand, P.Q.

## Studio Boulanger Enrg.

Jean-Charles Boulanger, prop.

Spécialités

BANQUETS • MARIAGES • ANNIVERSAIRES

Caméras • Ciné-Caméras • Ecrans

Projecteurs • Encadrements

1527 ave St-Joseph,

Plessisville, P. Q.

Tél 362-7441

## Maisons Sectionnelles



Plusieurs modèles différents avec ou sans abri  
Plans approuvés par la SCHL

s'adresser à

## ROBERT FILLION

Réparations de tous genres

Plessisville - Tél. 362-7506



## Grenier, Ruel & Cie Inc.

Membres de l'Association Canadienne des Courtiers en Valeurs Mobilières

2 AV. CHAUVEAU QUÉBEC 4 TEL.: 522-5251

### OBLIGATIONS:

- \* Municipalités...
- \* Commissions scolaires...
- \* Hôpitaux...
- \* CEGEP...
- \* Actions, etc.

# 10 1/2%

CONSULTEZ-NOUS

### Henri-Paul Dion

1570 Ave St-Louis  
Tél. Bur. 362-2450  
Tél. Rés. 362-2669  
PLESSISVILLE, P.Q.



# VENTE par ENCAN

mardi le 13 août à midi chez  
**RAYMOND NADEAU d'Arthabaska**

La ferme est située entre St-Norbert et Arthabaska dans le 6e rang

**SERA VENDU:**

1 troupeau Holstein de 30 bêtes dont 25 vaches, 4 taures de 1/2 an et 1 taureau de 1/2 an, le troupeau est clair de test, certificat fourni, bonne jument noire de 1400 lbs.

**LE ROULANT COMPREND:**

1 tracteur Oliver no 125 Diesel avec servo-direction, pelle à fumier, à gravier et à neige de 1600 heures, 1 tracteur Oliver no 1270 Diesel avec servo-direction seulement 800 hres, ces 2 tracteurs sont en parfaite condition, chaîne à anneaux, charrue Ford à 2 versoirs, herse à disques, herse à finir, semoir à 13 disques, rouleau, tombreau, épandeur d'engrais chimique, épandeur à fumier New Holland no 327 de 130 minots à prise de pouvoir, état neuf, gros trailer, petit trailer, 2 niveleuses hydrauliques, sleigh simple, faucheuse International hydraulique rateau fileur Oliver, fanneur, traîneau et fourche à balles, monte-balles de 32 pds avec moteur, presse à foin Case no 200, wagon sur pneus, plate-forme neuve, ensileur, Gehl, moissonneuse à blé d'inde, charriot à moulée, 2 brouettes sur pneus, refroidisseur Wood de 400 gallons, trayeuse à 2 chaudières, installation pour 32 vaches De Laval, pompe De Laval, scie à chaîne, moteurs, fourche à foin avec câble, 200 piquets de cèdre affilés, lot d'attelages, 3500 balles de foin et la récolte de grain sur le champ, boutique de forge complète, feu de forge, enclume, banc de scie, outils de toute sorte, ménage de maison dont mobilier de chambre, matelas, sommier, poêle électrique, 2 laveuses, chauffeuse, radio, lot de couvertures de lits, lot de vaisselles, bassinette, canneuse automatique, lot d'articles de sucrerie, et quantité d'articles trop longs à énumérer.

CONDITIONS: comptant.

Raison de la vente: terre est vendue et état de santé.

Pour informations, s'adresser à

## GEORGE GOGGIN

Encanteur licencié bilingue de Plessisville

NOUVEAU NO DE TEL.

418 - 428-3875

NOUVELLE ADRESSE:

B.P. 158 A BLACK LAKE

# VENTE PAR ENCAN

mercredi le 1er septembre à 1 hre chez  
**ALONZO BILODEAU de St-Agapit**

La ferme est située dans le rang Haut de la paroisse

**SERA VENDU:**

1 troupeau Ayrshire de choix pur sang enregistré, de 40 bêtes dont 24 vaches, vêlant en tout temps de l'année, 8 taures dues cet automne, 8 génisses de moins de 1 an, le troupeau est sous contrôle R.O.P. et le B.C.A. est de 120, 120%, 7 vaches sont classées Très Bonne, 15 Bonne Plus et les autres Bonne, tout le troupeau descend de l'insémination artificielle.

ON VENDRA aussi le refroidisseur Citerne De Laval de 350 gallons, 1 pelle arrière pour tracteur, épandeur à fumier Case de 140 minots à prise de pouvoir, wagon sur pneus et tout le matériel d'exposition.

Notez bien que vous pourrez voir le troupeau à l'exposition de St-Agapit.

CONDITIONS: comptant

Pour informations, s'adresser

## George GOGGIN

ENCANTEUR LICENCIE bilingue de PLESSISVILLE  
nouvelle adresse B.P. 158-A — Black Lake

Tél. 819-362-2195

Nouveau no de tél.  
— 418-428-3875

**N'OUBLIEZ PAS... NOUS  
SOMMES A VOTRE SERVICE  
362-7049**



## Photographie STUDIO A. DUSSAULT

NOIR - BLANC - COULEUR  
PEINTURE A L'HUILE

Vente: Film - Caméra

Service de développement 4 JOURS

Tél. 362-3602

1750 ave Des Erables

Plessisville



FRANCOIS SIMARD

Toujours à votre disposition pour vous donner de précieux conseils lors de l'achat de votre voiture ou camion

**ubois** FRERES LTEE  
PLESSISVILLE, Qué.

2194 ST CALIXTE  
PLESSISVILLE  
362-7377

# DE LA TENSION A LA DETENTE

PAR LE YOGA

**EXERCICE:  
Stabilisation du regard**

Lorsque vous concentrez votre attention sur votre mouvement respiratoire,

vous augmentez la détente et vous devenez conscients de la lourdeur de vos muscles et vous arrivez à obtenir une grande élasticité. Essayez de stabiliser le regard. Il s'agit de garder

les yeux fixes sans efforts en modérant le battement nerveux des paupières. Les yeux sont le miroir de l'intériorité, appliquez-vous à garder le regard calme.

# AVIS

- ESTIMATION GRATUITE pour achat de: tapis, pré-lart, peinture, tapisserie.
- POSE par des experts
- OUVRAGE garantie
- NETTOYAGE de tapis à la vapeur
- LOCATION de sableuse pour planchers

## T. POULIN & FILS INC.

Tél.: 362-7245

1562 SAVOIE PLESSISVILLE,

## MAISONS NEUVES à VENDRE



2097 des VIOLETTES PLESS.

Prêtes à être habitées avec rabais Fédéral pouvant aller jusqu'à

\$135.00 par mois

Ces maisons sont situées à:

1355 rue des Roses, Plessisville

2051 des ROSES PLESSISVILLE

# Jacques Construction Inc.

Information: Princeville 364-2397

Victoriaville 752-6221

Plessisville 362-3580 le soir

**GENE HACKMAN**  
**LA FILIERE FRANÇAISE N° 2**

**LE SOUFFLE DE L'AVENTURE ET DES GRANDS ESPACES**

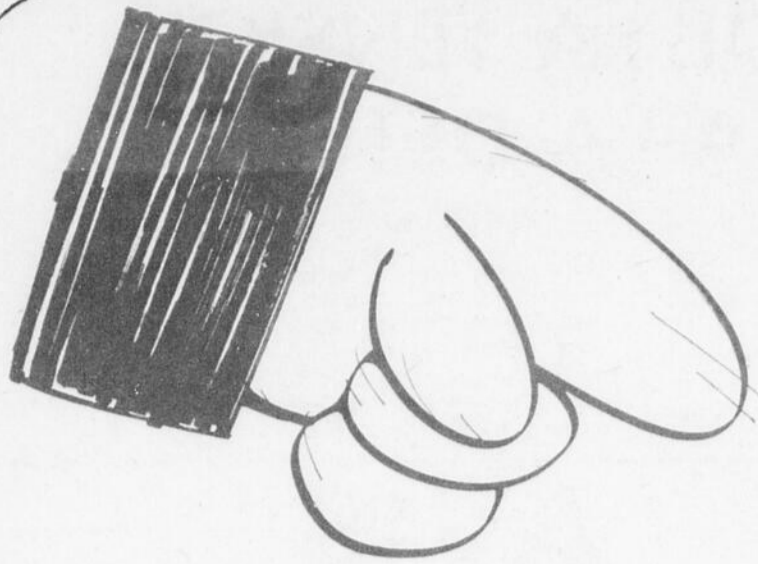
14 ANS

JIM BROWN LEE VAN CLEEF  
FRED WILLIAMSON CATHERINE SPAAK  
JIM KELLY BARRY SULLIVAN

**La Chevauchée Terrible**  
Version française de "TAKE A HARD RIDE"

DU 20 au 26 août

**Théâtre Colonial**  
PLESSISVILLE TEL. 362-2228



**Vous pouvez**

**" LOUER "**

**une**

**Chevette**

**Pour aussi peu que**

**\$ 93.50**

**PLUS TAXE**

**PAR MOIS POUR TROIS(3) ANS**

**12,000 milles par années**



**Equipement**

**"STANDARD"**



**FORAND AUTO Ltée**

**1500 Avenue FORAND**

**PLESSISVILLE**

**TEL. 362-7376  
362-7373**