

Bernache - Express

Automne 2025-26

Vol 27no 2

Club d'Ornithologie

Sorel-Tracy inc (COST)

Petit moment de discussion avant le départ...



Mot de la Présidence... Résultat d'Élections...Sorties... Conférences...

Articles Divers... Défi Oiseaux... Vos Photos...Ect...

Table des matières :

Mot de la présidente et Résultats d'élections	3 & 4
In Memoriam	5
Résumés des Conférences	6
Conférences à venir	11
Sorties Hiver/Printemps 2026	13
Stratégie Migratoire de la Paruline Dorée	18
Inspection des Nichoirs au Parc-Regard-sur-le-Fleuve	23
Défi Ornithologique.	29
Photos d'ornithoguetteurs.	31
Calendrier des C.A.'s et des Conférences	36

Photo page couverture :

Grues du Canada,

**Réf : Oiseaux du Québec chez soi,
par Jehanne Gagné,
Rivière-Héva,
Octobre 2025.**

Le **Bernache-Express** est l'organe d'information des membres du Club d'Ornithologie Sorel-Tracy et est publié quatre fois par année. Prochaine date de tombée : le 15 mai 2025. Le contenu de Bernache-Express peut être reproduit si l'on en cite la provenance. Le générique masculin utilisé dans le texte de cette publication ne véhicule aucune discrimination et doit être considéré comme incluant le générique féminin.

Dépôt légal : Bibliothèque et Archives nationales du Québec Bibliothèque et Archives Canada ISSN 1927-615X Société historique Pierre-de-Saurel.

Photos : La plupart des photographies de ce journal proviennent soit de nos membres, soit de proches et/ou de sites libres de droits, pouvant servir à l'affichage libre, comme matériel didactique, ou pour apprendre à mieux connaître la beauté de notre nature aviaire. Nous faisons tout notre possible pour en confirmer les références, lorsque disponibles.

Tarif d'abonnement au club : 25 \$ pour une cotisation annuelle individuelle, 30 \$ pour une cotisation annuelle familiale. Envoyez votre chèque à l'ordre du Club d'Ornithologie Sorel-Tracy (COST), à l'adresse postale indiquée au bas de cette page. Il est important que les membres renouvellent leur adhésion au COST dès son expiration et nous vous remercions beaucoup de maintenir votre fidélité .

Notre club est également affilié au **Regroupement QuébecOiseaux** que l'on peut consulter sur le site www.quebecoiseaux.org

Conseil d'administration

Lise LeBlanc – Présidente (450) 808-0627

Geneviève Sarda - Vice-présidente (514) 690-7246

Paul Desroches – Trésorier (450) 782-2322

Gaétane Lemay – Secrétaire (450) 808-4760

Jean Crépeau – Directeur, Webmestre & Sorties (450) 651-9978

Cécile Page – Directrice, accueil, comité des relations publiques (450) 746-8451

Patrick Paradis – Directeur (450) 431-3947

Josée Rouette – Directrice (438) 494-3306

Clément-Michel Côté - Rédacteur en chef du Bernache-Express (450) 743-3685

Autres bénévoles

Reine-Marie St-Germain, et autres aidants, préposés à l'accueil lors des assemblées

Notre site Internet : <https://www.ornitho-soreltracy.org>

Notre courriel : info@ornitho-soreltracy.org

Notre adresse postale : COST, CP 1111, Sorel-Tracy, (Qc) J3P 7L4

Mot de la Présidente

Décembre 2025

Bonjour!

Bel automne coloré, changement de température, changement de clarté du jour, fraîcheur et chaleur.....je pense que même les oiseaux sont déboussolés.

Entre-temps, le COST en a profité pour élaborer , au printemps, un beau projet qui nous tenait à cœur; celui de la construction de dix nichoirs à hirondelles bicolores qui ont été installés au Parc Regard sur le Fleuve avec la collaboration de Desjardins et de la ville de Sorel-Tracy. Vous avez certainement remarqué et observé le va-et-vient de ces petits volatiles énergiques qui ont animé et , on l'espère, enjolivé votre promenade quotidienne ou occasionnelle aux abords du fleuve.

Un comité « Rayonnement » a aussi vu le jour pour représenter, publiciser et faire connaître le COST en même temps que promouvoir ses objectifs, ses activités et ses sorties guidées en nature, optimiser le recrutement de nouveaux membres et l'éveil de l'intérêt à cette intéressante et passionnante activité qu'est l'ornithologie. Ce comité a participé au Salon des bénévoles de Sorel-Tracy aux Promenades en mai dernier puis, à la première édition du Festival du Bûcheron de Yamaska en juillet et, finalement à la journée Portes ouvertes de l'organisme « Au fil des ans » de Sorel-Tracy. Les représentantes ont su attiré l'attention avec des nichoirs, mangeoires et revues Québec Oiseaux. Un quiz imagé à suscité beaucoup d'intérêt et de participation de la part des visiteurs.

Pour le futur, notre imagination bouillonne d'idées.....Soyez des nôtres pour connaître la suite. En attendant, si la nature et les oiseaux vous intéressent, joignez-vous à notre belle équipe dynamique, vous ne serez pas déçus !

Au plaisir,

Lise LeBlanc

La Présidente du COST

Résultats des Élections pour le Conseil d'Administration du COST

Mardi le 18 novembre 2025, se tenait notre assemblée générale annuelle. Lors de cette soirée, quatre postes étaient disponibles au sein du conseil d'administration car les mandats de Gaétane Lemay, Jean Crépeau, Patrick Paradis et Geneviève Sarda étaient arrivés à échéance.

Ils ont tous les quatre manifestés le désir de poursuivre leur implication au sein du club. Comme personne d'autre n'a soumis sa candidature, les personnes ont été nommés par acclamation. Merci à tous les membres s'étant déplacés. Votre participation est essentielle.

*Gaétane Lemay
pour le COST*

A graphic for a Toyota dealership. On the left is a vertical sign with the Toyota logo and the word 'TOYOTA' in red. To the right, contact information is listed in black text: 'Téléphone : 450 742-4596', 'Sans frais : 1 888 742-4596', and 'Télécopieur : 450 742-9822'. Below this is the website 'www.lefebvre-toyota.ca' and the address '331, boul. Poliquin, Sorel-Tracy (Québec) J3P 7W1'.

Téléphone : 450 742-4596
Sans frais : 1 888 742-4596
Télécopieur : 450 742-9822

www.lefebvre-toyota.ca

331, boul. Poliquin, Sorel-Tracy (Québec) J3P 7W1

In Memoriam

Huguette Préfontaine

2 MARS 1955 - 18 SEPTEMBRE 2025



C'est avec beaucoup de regrets que nous vous informons du décès de Mme Huguette Préfontaine, conjointe de M. Jean Beaudreault, deux membres actifs du COST.

Après avoir exercé plusieurs années comme pharmacienne d'hôpital dans la région de Hull-Ottawa, Huguette a déménagé dans notre région autour de 2009/2010, pour exercer son rôle au sein de l'Hôtel-Dieu-de-Sorel ce, jusqu'à sa retraite.

Étant une passionnée de voyages, de jardinage et d'oiseaux, Huguette a participé à de nombreuses sorties du COST et, c'est avec plaisir qu'elle partageait son expérience comme observatrice d'oiseaux ce, avec son sourire et sa bonne humeur.

Nous adressons donc, « Nos plus Sincères Sympathies » à son conjoint Jean, à sa famille et à ses proches, en ce moment douloureux.

Résumé des Récentes Conférences...

Conférence du 16 septembre 2025

« Les Merveilles de Madagascar »

Conférencier : Jean Sébastien Guénette

Après des études en biologie, il complète une maîtrise sur les seuils de tolérance des oiseaux forestiers à l'altération de leur habitat. Il a rédigé plusieurs articles à titre de rédacteur adjoint pour le magazine QuébecOiseaux et accède à la direction du regroupement QuébecOiseaux en 2005 où il est responsable du dossier eBird Québec. Passionné d'ornithologie, de photographie et de voyages, il agit comme guide-accompagnateur lors de voyages ornithologiques, entre autres celui de Madagascar, pays qui nous fait découvrir durant la soirée.

L'île de Madagascar, classée 5e plus grande île au monde compte une population de plus de 27 millions d'habitants dont 75% vivent sous le seuil de pauvreté gagnant moins de 2\$ par jour. Son relief divise le pays en 3 zones dont une bande côtière à l'est, au centre, les hauts plateaux qui descendent doucement vers les vastes plaines à l'ouest. On y retrouve la forêt tropicale, la forêt sèche et la forêt épineuse. La gent ailée compte plus de 220 espèces dont 118 endémiques et exclusives à Madagascar appartenant à 6 familles : les Mésites, les Brachyptérolles, les Philépitte, les Vangas, les Courols et les Tétrakas.

Les parcs ou lieux visités sont ...

- Le Parc National Andasibe situé au cœur de la forêt tropicale abrite 14 espèces de lémuriens.
- Le Parc Ranomafana situé dans la forêt tropicale humide, région très pluvieuse où on a pu observer le Microcèbe de Madame Berthe, le plus petit des lémuriens (grosseur d'une souris).
- La réserve communautaire d'Anja, une aire protégée qui compte la population la plus dense de Lémur catta de toute l'île. Cette espèce se tient en groupe de 300 à 400 individus.
- Le Parc National d'Isalo (formation géologique), massif en apparence aride et caillouteux, le Parc Zombitse- Vohibasia.
- La forêt épineuse d'Ifaty avec ses différentes espèces de baobabs.
- Et finalement Nosy Ve et Anakao petit village de pêcheur avec ses plages magnifiques.

Parmiles espèces présentées nous avons eu droit à:

- l'Eurycère de Prévost le plus gros des vangas, noir avec le dos roux et un énorme bec bleu,
- le Hibou malgache qui s'apparente à notre Hibou moyen-duc, l

- a Mésite unicolore vit au sol et très discrète,
- le Coua huppé bondit à travers les arbres, vole rarement, le seul coua avec une huppe, le Coua géant, gros oiseau marchant au sol,
- le Coua coureur plus petit que le Coua géant il demeure aussi au sol,
- le Calicalic à épaulettes espèce à statut vulnérable fréquente les zones plantées de buissons épineux,
- le Vanga écorcheur noir et blanc avec un bec crochu épais capture n'importe quel animal qu'il peut avaler (petits lézards),
- le Souimanga malgache petit passereau hyperactif coloré avec les parties supérieures irisées et un bec courbé, abondant au Parc National d'Isalo,
- l'Engoulevent malgache,
- le Brachyptérolle à longue queue craintif et difficile à trouver,
- l'Inséparable à tête grise perroquet vert à queue courte et,
- sans oublier la faune animale, girafe, caméléon, lézard et plusieurs espèces de lémuriers.

Il termine en nous présentant le grand Aepyornis communément appelé l'oiseau-éléphant exterminé au 11e siècle. Il mesurait 3 mètres et pouvait peser jusqu'à 540 kg. Son œuf était 160 fois plus volumineux que celui de la poule.

Merci M. Guénette pour ce beau voyage à Madagascar, agrémenté de magnifiques photos d'oiseaux et de merveilleux paysages.

Cécile Page

Conférence du 21 octobre 2025
« Recherche et Suivi des Nids de Passereaux »
Conférencier : M. Marc-André Villard

Détenteur d'un doctorat en biologie, M. Villard cumule une vingtaine d'années d'expérience comme professeur chercheur en écologie. Biologiste à la SEPAQ depuis 2020, il agit en tant que conseiller scientifique sur divers dossiers. Il coordonne 3 projets de recherche universitaire sur les effets de la fréquentation des sentiers sur l'avifaune et la grande faune. Il siège depuis 2023, sur le conseil d'administration de Québec Oiseaux comme administrateur.

La recherche de nids est un travail de détective. Il nous révèle les différents éléments à observer facilitant leurs découvertes tels que le comportement des oiseaux (cris, agitation, semblant d'aile brisée), le transport de nourriture, de matériel, de sacs fécaux ou le cri des oisillons. Il nous informe des précautions à respecter lors de la recherche comme : se retirer lentement si l'oiseau est alerté, quitter les lieux si un prédateur est

attiré, ne pas endommager la végétation, ne pas demeurer sur les lieux du nid ni toucher son contenu et ne pas reculer mais contourner un nid au sol.

Il nous présente les différents types de nids et leurs fabricants par exemple ceux confectionnés en forme de coupe avec des matériaux comme des brindilles, des poils, du matériel végétal, des lambeaux d'écorce, du plastique ou autres, situés à l'intersection de plusieurs branches à une hauteur de 3 à 5 mètres du sol comme le font la Grive des bois et la Paruline flamboyante, les nids suspendus (Oriole de Baltimore, Colibri), ceux construits sous les lambeaux d'écorce (Grimpereau brun), ou à même les talus sableux (Hirondelle de rivage) ou tout simplement au sol dissimulés par des feuilles mortes (Paruline couronnée). Certains oiseaux utilisent des structures comme les cheminées pour le Martinet ramoneur, d'autres creusent des cavités dans des arbres (Pic chevelu, Grand Pic, Mésange, Sittelle) ou utilisent les cavités déjà existantes (Petite Nyctale, Canard branchu).

Le suivi des nids se fait aux 3 jours, en observant à distance et en ne s'approchant pas du nid si un prédateur est à proximité. On note le nombre d'œufs ou d'oisillons et leur développement.

On compte parmi les prédateurs de nids : des oiseaux comme le Geai bleu et le Mésangeai du Canada, des rapaces comme les Éperviers ou des Buses, des petits mammifères (tamia, souris, écureuil) et les mésoprédateurs (renard roux, coyote, raton laveur, mouffette).

On note une nette diminution du succès de nidification dans les sentiers plus achalandés.

Bonne recherche de nids sans oublier de ne pas déranger les occupants.

Conférence très intéressante. Merci à vous, M. Villiard.

Cécile Page



Conférence du 18 novembre

« 6 mois, 2 humains, des centaines d'oiseaux, et un peu de poussière. »

Conférencier : Mario Cloutier et Francine Ouellet

Suite à notre assemblée générale annuelle, 2 membres de notre club, Mario Cloutier et Francine Ouellet, tous deux passionnés d'ornithologie, de photographie et grands voyageurs, nous partagent le fruit de 2 voyages effectués en 2019 et 2025 totalisant une période de 6 mois. Ils ont sillonné les routes de l'ouest américain, parcourant plusieurs parcs nationaux, tout en captant des paysages magnifiques.

Mario nous présente des centaines de photos d'oiseaux, d'animaux et de plantes. Il nous mentionne les critères à observer pour bien identifier ou différencier les espèces (Aigrette neigeuse, Aigrette roussâtre forme blanche, Aigrette bleue et Aigrette tricolore, Tourterelle triste, Tourterelle turque et Tourterelle à ailes blanches). Il nous raconte des anecdotes et péripéties vécues durant ces 2 aventures comme par exemple : une tempête de neige en Caroline du Sud qui bloque l'autoroute et les obligent à coucher dans leur camion; ou encore, ils font face à une tempête de sable lors de leur déplacement vers l'Arizona.

Pendant leur périple, ils ont observé 232 espèces d'oiseaux et bon nombre d'entre elles se sont révélées comme des primecoches (i.e., observées pour la première fois).

Quelques espèces observées : Engoulevent pauraqué, Colibri à gorge noire, Colibri d'Anna, Colin de Gambel, Geai vert, Ani à bec cannelé, Grand Géocoucou, Oriole de Bullock, Ortalide chacamel, Pic arlequin.

Ce fut une agréable soirée. Bravo à Mario et Francine pour la qualité de votre présentation et merci pour votre générosité.

Cécile Page

MPC
Mécanique générale

TRUCKPRO

Rive-Sud inc.

CAMIONS LOURDS - LÉGERS & AUTOMOBILES

Vérification mécanique 3000 kg et plus
Mandataire 3000 Kg et moins
Société de réparation
Québec 22

NOTRE MISSION
Vous servir impeccablement sur toute la ligne
Sorel - Tracy

AUTOPRO

LUNDI AU VENDREDI DE 8H À MINUIT 30

450 742-2764

300 M^{re} DESRANLEAU, Près du Bd Fiset

AIR CLIMATISÉ

Mécanique Générale MPC Rive-sud Inc.
300, rue Monseigneur-Desranleau, Sorel-Tracy, J3P 7Y6
450 742-2764



COMPLICE des initiatives
de sa communauté, **Desjardins**
est fier d'apporter son appui
aux activités de la région.

450 746.7000

A circular logo with a white border, divided into four quadrants by a white cross. The top-left quadrant shows a white silhouette of a bird in flight against a dark background. The other three quadrants show a landscape with water and trees under a blue sky.

L'OBSERVATOIRE
DU LAC SAINT-PIERRE

EXPOSITION PERMANENTE À DÉCOUVRIR!
SAISON ESTIVALE : TOUS LES JOURS DE 10 H À 20 H

A composite image. The top half shows a close-up of a large bird's head and neck, with a long, pointed beak and a crest of feathers. The bottom half shows an aerial view of a wetland area with winding waterways, green vegetation, and lily pads.

Biophare

Conférences de l'Hiver & du Printemps à Venir...

2025/11/18 (19h00)

« Les oiseaux de l'ouest américain » (précédée par l'AGA)

Conférenciers : Francine Ouellet et Mario Cloutier.

Suite à leur « Road trip » de l'hiver 2025 dans l'Ouest américain, Francine et Mario nous feront partager leur expérience et les photos d'oiseaux rencontrés sur leur chemin .

2026-01-20 (19h00)

« Le suivi de la nidification de l'Hirondelle bicolore »

Conférencière : Carolyne Houle

Depuis plus de 20 ans, une équipe de biologistes de l'Université de Sherbrooke suit, saison après saison, les aventures des hirondelles bicolores. Cette présentation vous propose un survol des découvertes marquantes et des contributions de celles et ceux qui ont fait vivre ce projet d'envergure.

Au programme : immersion au cœur d'un suivi à long terme unique au Québec et portrait actuel de la population d'hirondelles bicolores du Sud de la province.

Carolyne Houle est professionnelle de recherche en écologie à l'Université de Sherbrooke dans le laboratoire d'écologie moléculaire et évolutive du Pr Dany Garant depuis 2019. Elle a également fait sa maîtrise dans ce laboratoire, s'intéressant aux impacts des conditions environnementales sur les oisillons de l'hirondelle bicolore.

2026-02-17 (19h00)

« Au pays des aurores boréales »

Conférencier : Joël Coutu

Joël Coutu nous présentera les oiseaux qu'il a observés durant les séjours qu'il a effectués dans le Grand Nord québécois et au Labrador, dans le cadre de son travail ou de ses aventures. Vous allez découvrir une beauté naturelle ou, à certains endroits, il n'y a jamais eu la présence de l'homme blanc. Vous apprendrez aussi comment certaines espèces d'oiseaux se comportent dans leurs territoires de nidification, comportements qui sont très différents de ce nous voyons lors de la migration.

2026-03-17 (19h00)

« Les oiseaux du Jardin botanique de Montréal, au printemps »

Conférencière: Catherine Guillard

Le Jardin Botanique de Montréal est un des meilleurs sites où observer les oiseaux, avec 215 espèces répertoriées à cet endroit selon eBird. L'environnement est magnifique et les habitats sont variés. Catherine Guillard viendra nous présenter la grande variété d'oiseaux qu'on peut y observer au printemps. À ne pas manquer !

2026-04-21 (19h00)

« Le chant des parulines »

Conférencier : Martin Forget

Apportez calepin de notes et crayon et venez participer à cet atelier interactif pour apprendre à identifier les chants de parulines. Fier d'une formation en psychologie de la perception et en philosophie, fervent amateur d'ornithologie et de photographie, Martin Forget a su développer, au fil des années, une technique originale pour reconnaître les chants de parulines. Un tableau visuel simple vous sera remis. Cet aide-mémoire vous facilitera la tâche sur le terrain.



 **LOUIS PLAMONDON**
Député de Bécancour | Nicolet | Saurel

307, route Marie-Victorin
SOREL-TRACY, QC, J3R 1K6
Tél.: (450) 742-0479 | Fax: (450) 742-1976
louis.plamondon@parl.gc.ca

www.louisplamondon.com  [LouisPlamondonBQ](https://www.facebook.com/LouisPlamondonBQ)



Plan de Sorties Ornitho. / Hiver – Printemps 2026

Attention : Toutes nos sorties sont gratuites pour les membres, et sont de 5 \$ pour les non-membres (possibilité de s'abonner au COST lors de la sortie).

Veuillez vérifier sur notre site web (<https://www.ornitho-soreltracy.org>) les dates et heures de départ des sorties car elles peuvent être déplacées ou même annulées selon la météo ou autres raisons.

Samedi le 29 novembre 2025 - Les rangs de la MRC Pierre-de-Saurel.

Nous visiterons, en véhicule, le sud du territoire de la MRC, histoire de voir comment se présente le décompte des oiseaux de Noël qui s'effectuera le samedi suivant. Le Harfang des neiges devrait être arrivé, on l'espère tous, et nous observerons aussi les oiseaux migrateurs qui ne se sont pas décidé à descendre dans le Sud et ceux du Nord qui viennent passer l'hiver avec nous.

Départ 8h00 du Stationnement du Super-C, au coin de Victoria et Bld Fiset à Sorel (stationnement près du Esso/BoniSoir). L'activité se déroulera en avant-midi.

Coût estimé du covoiturage: 10 \$ / passager (environ 125 km aller-retour).

Apporter un lunch.

Guide : Clément-Michel Côté : clementmichelcote@videotron.ca

Samedi le 20 décembre 2025 : Recensement des oiseaux de Noël

Comme par le passé, les responsables des territoires vont communiquer avec vous pour vous donner les détails sur le territoire à couvrir selon les équipes.

Coût estimé du covoiturage : Variable / passager (selon la distance parcourue par les équipes, la politique du COST étant de 8 \$ / passager par 100 km parcourus).

Départ: Selon chaque équipe/participant

Un lunch-midi peut être requis selon la disponibilité des restaurants dans les cercles.

Samedi le 20 décembre 2025 18h00 : Souper de Noël du Club

Le COST organise un souper de Noël le soir du RON, pour que chaque équipe présente ses résultats, mais également pour se rencontrer et échanger avant la pause des fêtes. Bien entendu, ce souper est ouvert à tous les membres du Club, pas seulement aux participant(e)s du RON.

Inscription obligatoire auprès de Cécile Page au 450-746-8451 (au plus tard le 14 décembre).

Heure : 18h00

Lieu : Sorel-Tracy Bar-B-Q

Samedi le 21 février 2026 : Rangs du comté Pierre-de-Saurel

Trajet proposé : rangs de Ste-Victoire, St-Robert, St-Louis, Massueville, Yamaska. Nous partirons à la recherche des Harfangs des neiges, Plectrophane des neiges, Alouettes hausse-col, Buses pattues, Buses à queue rousse et peut-être d'autres surprises.

Départ à 8h30 du Tim Horton de la rue Victoria à Sorel (stationnement près du Esso/BoniSoir).

Apporter un lunch.

Coût estimé du covoiturage: 10 \$ par passager (environ 125 km aller-retour).

Guide: Lise LeBlanc - blancheneige56@hotmail.com

Samedi le 21 mars 2026 : Bord du fleuve, de Ste-Anne à St-Joseph

Nous irons inspecter ce que le fleuve a à nous offrir à partir des 4 sites publics eBird suivants : parc Henri-Letendre, Marina de Sorel, parc Regard-sur-le-Fleuve, parc de la Pointe-aux-Pins.

Départ à 7h30 du Tim Horton de la rue Victoria à Sorel (stationnement près du Esso/BoniSoir).

Repas : Nous irons prendre un café, et peut-être plus, juste avant d'aller au parc Regard-sur-le-Fleuve.

Guide: Jean Crépeau - jean.crepeau@gmail.com

Samedi le 11 avril 2026 : Baie-du-Febvre

Un site incontournable pour le COST au mois d'avril. **Spécialités** : Canards (plusieurs espèces), Oies (en grand nombre), Oiseaux de proies, Alouettes, Hirondelles, premiers migrateurs comme Moucherolle phébi, Pic flamboyant, etc. Plein d'espèces à observer, et sûrement quelques raretés ! Possibilité de poursuivre au Parc Écomaritime de l'Anse-du-Port, à Nicolet.

Le départ est fixé pour 7h00, au Tim Horton de la rue Victoria de Sorel ou, vous pouvez vous rendre directement pour 7h40 au Rang Janelle à Baie-du-Febvre. Le retour est prévu pour 16h00.

Apporter un lunch.

Coût estimé du covoiturage: 8 \$ par passager (environ 100 km aller-retour)

Guide : Gaétane Lemay - glemay52@hotmail.com

Samedi le 25 avril 2026 : Rive du St-Laurent de Contrecoeur au Parc La Frayère à Boucherville

De nombreuses bernaches, plusieurs espèces de canards, barboteurs et plongeurs, grèbes, hérons, aigrettes, peut-être des Oies des neiges et bien plus. Nous longerons le fleuve jusqu'au Parc de La Frayère à Boucherville.

Départ 7h00, restaurant Valentine 3130 boul. de Tracy ou se rendre directement pour 7h30 au Moulin Chaput de Contrecoeur, 6070 route Marie-Victorin, Contrecoeur ; retour vers 14h00.

Apporter un lunch.

Coût estimé du covoiturage: 10 \$ par passager (environ 125 km aller-retour)

Guide : Paul DesRoches - desroches.paul.2@gmail.com

Mardi le 28 avril 2026 : Pont de St-Hugues et Rapide Plat

On ressuscite cette sortie dont la spécialité était les nombreux Balbuzards pêcheurs qui plongeaient fréquemment dans la rivière Yamaska, avec une vue imprenable à partir du pont de St-Hugues. Bien d'autres oiseaux champêtres sont possibles aussi. Nous irons ensuite au Rapide Plat, un excellent site pas très loin de St-Hugues. Plusieurs espèces d'oiseaux de rivage, canards, et encore des Balbuzards !!

Départ 7h00, Tim Horton de la rue Victoria à Sorel (stationnement près du Esso/BoniSoir).

Apporter un lunch.

Coût estimé du covoiturage: 8 \$ par passager (environ 100 km aller-retour)

Guide : Jean Crépeau - jean.crepe@gmail.com

Mercredi le 13 mai 2026 : Arboretum Stephen-Langevin et Parc de la Frayère

La frayère de la Rivière aux pins, surnommée « La pouponnière du fleuve » bénéficie d'un couvert végétal très varié. La plaine, inondée de part et d'autre de la rivière, attire de nombreux oiseaux et est propice à la reproduction des canards. Le boisé (Arboretum Stephen-Langevin) de l'autre côté de la route, est un des meilleurs endroits dans le sud du Québec pour observer la migration printanière d'oiseaux forestiers.

Spécialités : Parulines, Viréos, Moucherolles, Troglodytes, Oriole, Canards, etc.

Départ 6h30, restaurant Valentine 3130 boul. de Tracy, retour vers 14h00.

Apporter un lunch.

Coût estimé du covoiturage: 12 \$ par passager (environ 150 km aller-retour)

Guide : Jean Crépeau - jean.crepe@gmail.com

Mardi le 19 mai 2026 : chez Paul DesRoches (Ste-Victoire)

Pour sa retraite, Paul s'est aménagé un petit domaine forestier en zone agricole. Tout en s'amusant à entretenir son jardin, son plan d'eau et sa petite forêt. Plus de 70 espèces d'oiseaux ont été observées sur ce site en quelques sorties à peine (5 espèces de pics, 4 espèces de grives, 6 espèces de bruants, 16 espèces de parulines). Pour la visite, des bottes d'eau, des pantalons longs et du chasse-moustique sont fortement recommandés.

Spécialités : Parulines, Viréos, Moucherolles, Pics, Grives, Piranga, etc.

Départ 6h30, Tim Horton de la rue Victoria à Sorel (stationnement près du Esso/BoniSoir).

Apporter un lunch.

Coût estimé du covoiturage: 3 \$ par passager (environ 40 km aller-retour)

Guide : Paul DesRoches - desroches.paul.2@gmail.com

Samedi le 23 mai 2026: Sentier Tolba (Pierreville)

C'est notre site par excellence pour l'observation des parulines, qui devraient être très nombreuses à cette date, tout comme beaucoup d'autres espèces de passereaux. Possibilité de poursuivre au Parc Écomaritime de l'Anse-du-Port, à Nicolet.

Spécialités : Paruline triste, Paruline du Canada, Viréos, Moucherolles, Grives, Pics, etc.

Départ 6h30, Tim Horton de la rue Victoria à Sorel (stationnement près du Esso/BoniSoir).

Apporter un lunch.

Coût estimé du covoiturage: 8 \$ par passager (environ 100 km aller-retour).

Guide : Jean Crépeau - jean.crepeau@gmail.com




ASSEMBLÉE NATIONALE
DU QUÉBEC

JEAN-BERNARD ÉMOND
Député de Richelieu

« Je suis là pour vous! »

BUREAU DE CIRCONSCRIPTION
50, rue du Roi, bureau 100
Sorel-Tracy (Québec) J3P 4M7
450 742-3781
jean-bernard.emond.ricl@assnat.qc.ca
jeanbernardemond.com

L'ÉTONNANTE STRATÉGIE MIGRATOIRE DE LA PARULINE À AILES DORÉES: UNE ÉTUDE RÉCENTE SOULIGNE L'IM- PORTANCE DES FORÊTS DU COSTA RICA

17 Sep, 2025 | ARTICLES

5 minutes de lecture. | [Link to the English blog.](#)

Par Erica Geldart et Lucas Berrigan

La Paruline à ailes dorées est un petit passereau aux couleurs vives qui effectue chaque année un voyage épique sur des milliers de kilomètres entre les jeunes habitats de savane de l'est de l'Amérique du Nord et les forêts de moyenne altitude d'Amérique centrale. Malheureusement, sa population a chuté de plus de 60% au cours des 60 dernières années, principalement à cause de la disparition de son habitat et, dans une certaine mesure, d'une extinction génétique due au croisement avec la Paruline bleue, plus dominante. Le Costa Rica joue un rôle essentiel dans sa survie: près d'une Paruline à ailes dorées sur cinq y passe l'hiver.



Une Paruline à ailes dorées baguée portant une balise Motus. Photo: Paz A. Irola

Dans le cadre d'une nouvelle étude internationale, des chercheurs de SELVA: Investigación para la Conservación en el Neotrópico, du Fish and Wildlife Service des États-Unis et d'Oiseaux Canada ont utilisé le Système de surveillance faunique Motus pour pister des Parulines à ailes dorées entre leurs quartiers d'hiver au Costa Rica et leurs lieux de reproduction en Amérique du Nord. Le rapport de l'étude, publié récemment dans *Ornithological Applications*, remet en question des hypothèses longtemps admises sur la migration des oiseaux, tout en soulignant l'importance de préserver les forêts humides de moyenne altitude du Costa Rica.

Pendant deux ans, l'équipe a équipé 69 Parulines à ailes dorées de minuscules balises Motus au Costa Rica, à cinq endroits représentatifs de zones présentant des quantités de pluie et des niveaux de couverture forestière différents. Ils ont découvert que les oiseaux vivant dans des habitats plus secs et moins boisés partaient plus tôt mais migraient plus lentement, tandis que ceux vivant dans des habitats plus humides et plus boisés partaient plus tard mais voyageaient plus vite, rattrapant parfois, voire dépassant, ceux qui étaient partis plus tôt.

«Ces résultats remettent en question l'idée reçue selon laquelle partir plus tôt signifie toujours arriver plus tôt, explique Nick Bayly, auteur principal de l'étude. Nous avons plutôt découvert d'autres stratégies: certains oiseaux partent plus tard, mais arrivent tout de même en même temps que ceux qui sont partis plus tôt, voire avant.»

Pendant deux ans, l'équipe a équipé 69 Parulines à ailes dorées de minuscules balises Motus au Costa Rica, à cinq endroits représentatifs de zones présentant des quantités de pluie et des niveaux de couverture forestière différents. Ils ont découvert que les oiseaux vivant dans des habitats plus secs et moins boisés partaient plus tôt mais migraient plus lentement, tandis que ceux vivant dans des habitats plus humides et plus boisés partaient plus tard mais voyageaient plus vite, rattrapant parfois, voire dépassant, ceux qui étaient partis plus tôt.

«Ces résultats remettent en question l'idée reçue selon laquelle partir plus tôt signifie toujours arriver plus tôt, explique Nick Bayly, auteur principal de l'étude. Nous avons plutôt découvert d'autres stratégies: certains oiseaux partent plus tard, mais arrivent tout de même en même temps que ceux qui sont partis plus tôt, voire avant.»



Une Paruline à ailes dorées baguée portant une balise Motus. Photo: Sarah Kendrick

Les auteurs soutiennent que les oiseaux vivant dans des forêts plus humides peuvent bénéficier d'un habitat de meilleure qualité, avec une nourriture plus abondante et de meilleures conditions qui leur permettent de stocker davantage de réserves d'énergie, de se déplacer plus rapidement et de faire moins d'arrêts en cours de route. Il s'agit là d'un exemple clair d'«effets différés», où les conditions aux lieux d'hivernage influencent les performances plus tard dans l'année.

«Pour inverser le déclin de la population des Parulines à ailes dorées, il est essentiel de comprendre comment l'habitat d'hivernage influence les stratégies de migration, ajoute la coauteure Sarah Kendrick. La conservation doit tenir compte du cycle annuel complet, et pas seulement des lieux de reproduction.

Les chercheurs ont également pisté certaines parulines jusqu'à leurs lieux de reproduction. La plupart des individus ont emprunté une voie migratoire étroite traversant le Midwest américain. La majorité se dirigeait vers le Haut-Midwest (Minnesota, Wisconsin et péninsule supérieure du Michigan), tandis qu'une poignée d'entre eux gagnait l'Ontario et les Appalaches.

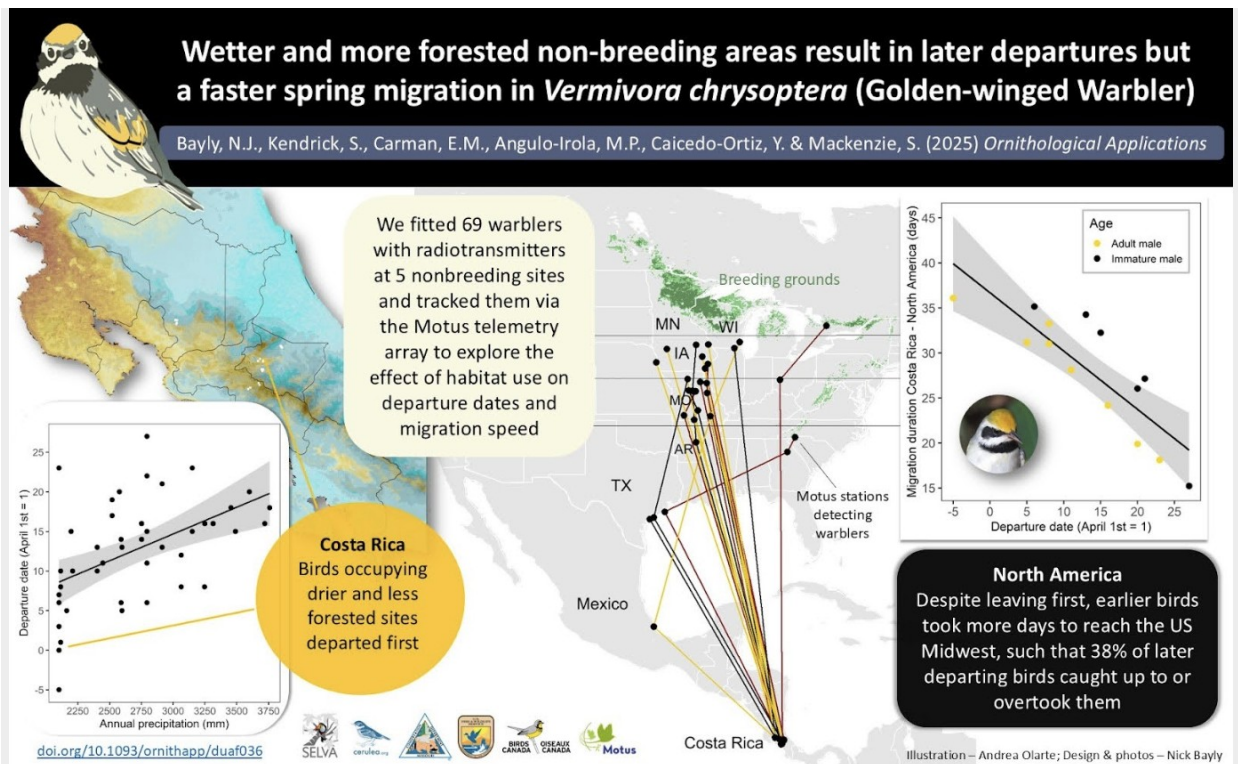
«Autrefois, pouvoir suivre un oiseau de 9 grammes au-dessus des continents était un rêve, explique Stuart Mackenzie, coauteure du rapport et directeur du Système de surveillance faunique Motus à Oiseaux Canada. Aujourd'hui, grâce à des collaborations internationales et à des progrès technologiques novateurs, nous pouvons enfin répondre à des questions essentielles pour la conservation.»

Cette avancée a été rendue possible grâce à une étroite collaboration entre des scientifiques et des organisations du Costa Rica, de la Colombie, du Canada et des États-Unis. «Cela a été un véritable privilège d'accueillir l'équipe au Costa Rica, nous confie Ernesto Carman, qui a coordonné les travaux sur le terrain à plusieurs endroits, notamment dans la plantation de café ombragée de sa famille. Ce fut une expérience très enrichissante qui a montré comment la conservation passe par des partenariats.»



Une Paruline à ailes dorées baguée portant une balise Motus. Photo: Stu Mackenzie

La Paruline à ailes dorées compte parmi les passereaux dont la population diminue le plus rapidement en Amérique du Nord. En révélant l'influence des habitats hivernaux sur la migration printanière de l'espèce, cette étude propose des mesures de conservation concrètes, à savoir la protection et la restauration de forêts clés au Costa Rica, afin d'assurer leur avenir. Les résultats démontrent également que le Système de surveillance faunique Motus est un outil puissant qui contribue à transformer nos connaissances sur la migration et fournit les informations nécessaires pour orienter la conservation tout au long du cycle annuel des espèces étudiées dans l'ensemble des Amériques.



We fitted 69 warblers... = Nous avons posé des émetteurs sur 69 parulines à 5 sites d'hivernage et les avons pistés dans le réseau Motus pour étudier l'effet de l'utilisation de l'habitat sur le moment du départ en migration et de la vitesse des déplacements.

Costa Rica Birds... = **Costa Rica** Les oiseaux des sites plus secs et moins boisés sont partis les premiers.

North America Despite... = **Amérique du Nord** Même les oiseaux partis les premiers ont mis plus de temps à atteindre le Midwest américain, à tel point que 38% des oiseaux partis après eux les ont rattrapés ou dépassés.

Pour en savoir plus:

Obtenez plus de détails sur cette recherche dans *Ornithological Applications*:

<https://doi.org/10.1093/ornithapp/duaf036>

Explorez les données Motus recueillies pendant l'étude:

<https://motus.org/dashboard/#e=profile&d=projects&s=441>

Explorez les données Motus se rapportant à cette espèce:

<https://motus.org/dashboard/#e=profile&d=species&s=16420>

Article de NatureCounts sur la Paruline à ailes dorées:

<https://naturecounts.ca/nc/socb-epoc/species.jsp?sp=gowwar&switchlang=FR>

Apprenez-en sur d'autres recherches menées à l'aide de Motus: motus.org/resources/applications
Références:

Bayly N.J., Kendrick, S., Carman, E., Angulo-Irola, M.P., Caicedo-Ortiz, Y. et Mackenzie, S. 2025. «Wetter and more forested nonbreeding areas result in later departures but a faster spring migration in *Vermivora chrysoptera* (Golden-winged Warbler)». *Ornithological Applications* 127: 1–14.
<https://doi.org/10.1093/ornithapp/duaf036>

Carman, E., A. Irola, P., Bayly, N. SELVA – Costa Rica (Project 441). 2021-2025. Données récoltées dans le réseau du Système de surveillance faunique Motus, Oiseaux Canada. Source: <https://motus.org/?lang=fr>. Date de consultation: 2025-08-19

 <p>Chirurgie maxillo-faciale Saint-Bruno</p> <p>D^r François Payette T 450 283-4556 • F 450 400-1153 SF 1 877 MAXILLO (629-4556) info@cbmfsaintbruno.com</p> <p>1579, rue Montarville, suite 200 Saint-Bruno-de-Montarville (Québec) J3V 3T8 www.cbmfsaintbruno.com</p>	 <p>CLIMATISATION JIMMY Chassé inc.</p> <p>THERMOPOMPE • CLIMATISATION • CHAUFFAGE 4210, rte Marie-Victorin, Sorel-Tracy Québec J3R 1P9 www.climatisationjimmychasse.ca 450 855-1776</p> <p><small>CMMTQ</small> RBQ: 5751-6056-01</p>
<p>LES HABITATIONS RICHARD HÉBERT</p> <p>151, avenue de l'Hôtel-Dieu Sorel-Tracy (Québec) J3P 1M2 T : 450 742-9443 F : 450 742-1548 hebert@hebert.cc</p>	 <p>Chirurgie maxillo-faciale Saint-Bruno</p> <p>D^{re} Nancy Boisvert T 450 283-4556 • F 450 400-1153 SF 1 877 MAXILLO (629-4556) info@cbmfsaintbruno.com</p> <p>1579, rue Montarville, suite 200 Saint-Bruno-de-Montarville (Québec) J3V 3T8 www.cbmfsaintbruno.com</p>

Inspection des nichoirs du parc Regard-sur-le-Fleuve

Par Jean Crépeau

Vendredi le 26 septembre 2025, nous étions 6 membres du Club d'Ornithologie Sorel-Tracy au parc Regard-sur-le-Fleuve pour inspecter, vider, nettoyer et désinfecter nos 10 nichoirs installés ce printemps.

Le but était d'offrir à l'Hirondelle bicolore, une espèce en fort déclin depuis les années 1980, plusieurs sites de nidification dans un environnement favorable à cette espèce. Les nichoirs étant également adaptés au Merlebleu de l'Est, la nidification de cette espèce était possible, quoique faible étant donné le peu de mention du Merlebleu au parc. Les nichoirs ont été fabriqués par quelques membres avec des planches brutes de pruche de 1" d'épaisseur.

Le projet a été fait en collaboration avec la ville de Sorel-Tracy, qui a répondu avec enthousiasme à notre proposition d'installer des nichoirs au parc Regard-sur-le-Fleuve. Ce sont même les employés de la ville qui ont fait l'installation aux 10 poteaux/luminaires que nous avons sélectionnés. La ville a même créé et installé un panneau d'interprétation expliquant les objectifs du projet.

Nous hésitions à faire cette inspection tôt au printemps, ou bien tard l'automne, mais finalement nous étions tous très impatient de connaître les résultats de cette première année du projet conservation -nichoirs. D'autant plus qu'on a observé des hirondelles accéder à plusieurs nichoirs au début de l'été.



En résumé, nous avons un succès (probable) de nidification de l'Hirondelle bicoloré dans 4 nichoirs, un succès partiel dans un cinquième nichoir (1 oeuf non éclos), des nids d'Hirondelles avec des jeunes morts dans 2 nichoirs, un début de nid de Mésange à tête noir dans 1 nichoir, et finalement, 2 nichoirs vides.



Les nichoirs avec succès étaient ceux les plus à l'Est, alors que les insuccès étaient les nichoirs à l'ouest de la passerelle. Au centre, juste à la sortie de la passerelle, nous avons eu des résultats mitigés : 2 nichoirs vides et un nid de Mésange abandonné. À

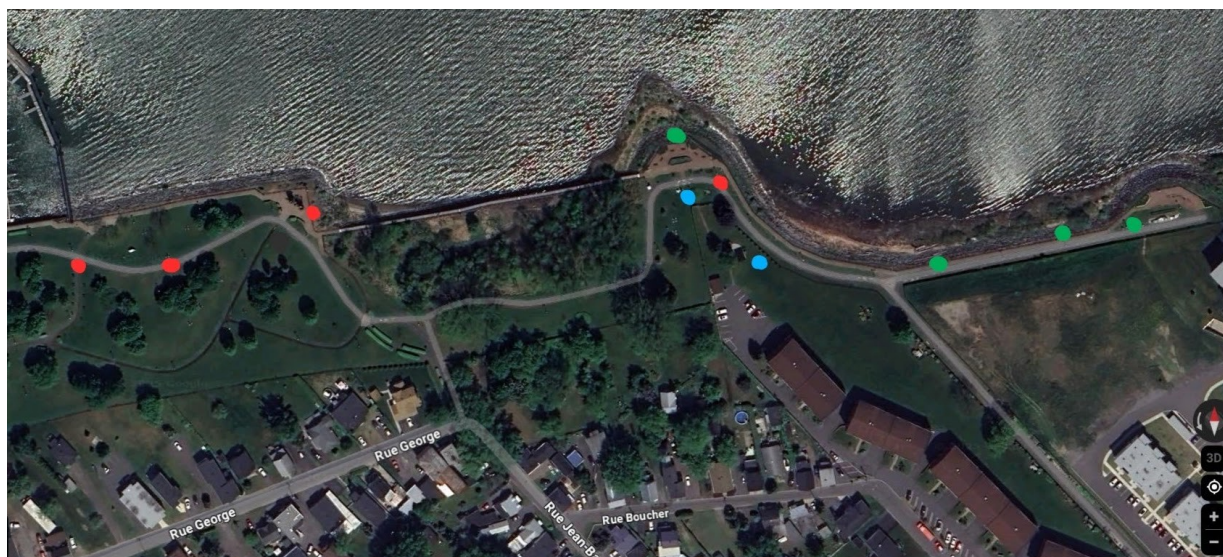
cet endroit, un nichoir était installé juste au-dessus d'une toilette chimique, et un autre au-dessus d'un haut bosquet. À l'ouest, est-ce que les nichoirs étaient trop près des résidences unifamiliales qui abritent peut-être des nichoirs à Moineau domestique ? Il faudra sans doute se demander si on doit déplacer quelques nichoirs pour augmenter notre taux de succès l'an prochain.

Voici le tableau détaillé. Les numéros sont ceux des poteaux du parc, d'Est en Ouest :

Numéro	Contenu	Résultat
P305	Nid, longues herbes, plumes blanches. 2 oiseaux morts. Début nouveau plumage.	Échec Hirondelle bicolore
P311	Nid volumineux, longues herbes, nombreuses plumes blanches. Fond épais, mousse verte. Absence de fientes.	Nid de Moineau ? Pas de nidification
P318	Nid, longues herbes, plumes blanches. 4 Hirondelle bicolores mortes, presque prêtes à l'envol. Contenait en surface plusieurs morceaux de pain blanc, non moisi.	Échec Hirondelle bicolore
P325	Début de nid de mousse de lichen, environ 2-3 cm sur les bords. Pas de foin ni de plume.	Nid de Mésange à tête noir abandonné
P330	Nid, longues herbes et plumes blanches et mouchetées (de canard). Plusieurs fientes. Un oeuf pâle (sali par les fientes ?) non éclos.	Succès partiel Hirondelle bicolore
P332	Vide	Aucune nidification
P331	Vide	Aucune nidification
P336	Nid, longues herbes, plumes blanches, fientes.	Succès Hirondelle bicolore
P338	Nid, longues herbes, plumes blanches, fientes.	Succès Hirondelle bicolore
P340	Nid, longues herbes, plumes blanches, fientes.	Succès Hirondelle bicolore



Sur la photo aérienne du parc ci-dessous, on voit l'emplacement de nos dix nichoirs. Les points rouges sont les échecs, les points verts sont les succès, et les points bleus sont les nichoirs vides. La longue passerelle est visible au centre.



Dans le premier nichoir visité (le plus à l'ouest), il y avait 2 oiseaux morts. Était-ce des parents ou des jeunes ? En regardant de près, on remarque la présence de plumes au tout début de leur développement. Étant donné que la mue chez les parents survient lorsque la nidification est complètement terminée, ce sont donc les nouvelles plumes des jeunes. La pousse se fait à partir d'un follicule et une nouvelle plume est initialement protégée par une gaine de kératine, qui sera détruite par l'oiseau pour libérer la plume mature. On voit bien ces gaines presque complètes, avec seulement le bout de la nouvelle plume à l'extrémité sur cette photo :



Début de nid de Mésange à tête noire.



Un nid à succès : petit nid de longues herbes, décoré de plumes blanches, avec des traces de fientes.





BLEUETIÈRE AUX DAMES BLEUES

231, rang du Bord-de-l'Eau Ouest
Yamaska, Québec
J0G 1W0

☎ 450 517-5609

🌐 Consultez le site Internet

📘 Consultez la page Facebook

Cinéma St-Laurent

Cinémas RGFM

8333, rue Industrielle
Sorel-Tracy, Québec
J3R 5R4
1-888-454-6926

Bijouterie Lyne Enr

37, rue du Roi, Sorel-Tracy, QC J3P 4M6

Telephone: [450-743-2858](tel:450-743-2858)

Website: <http://www.bijouterielyne.com/>



Salon Coiffure Nzo
8275, ch Saint-Roch, Sorel-Tracy QC
J3R 5C9

Défi ornithologique

Textes & photos par Jean Crépeau

Réponse au défi ornithologique # 8

Ici on remarque ce qui a toutes les apparences d'un paruline : un bec non crochu, du jaune, du gris-bleu, barres alaires, cercle oculaire bien net, et un collier gris, un peu discret mais bien présent. Si on regarde les parulines qu'on retrouve l'automne, avec un cercle oculaire net, on a la Paruline à flancs marron, mais elle a la calotte jaune moutarde et le dessous gris; la Paruline à joues grises n'a pas de barres alaires, tout comme la rare Paruline à gorge grise et la Paruline du Canada. Il reste seulement la Paruline à tête cendrée. Le collier gris pâle est une caractéristique chez la femelle de premier hiver qu'on voit assez souvent l'automne. Il est bien représenté dans le Sibley (guide papier et dans l'App aussi), de même que dans mon vieux Robbins, mais malheureusement pas aussi clairement dans les autres guides.



Photo Jean Crépeau

Défi ornithologique # 9

Voici 2 photos d'un oiseau qui s'est cogné dans ma porte patio à Longueuil un 7 novembre. Pas de souci, il s'est envolé quelques minutes plus tard après avoir repris ses esprits. Qui suis-je?



Photos d'Ornithoguetteurs...

Héron garde-boeufs Oiseau vedette à St-Bruno-de-Guigues au Témiscamingue



Oiseau du Québec – Photos de M. Joe Fréchette - 2025/10/20

Ahhhh... les couleurs d'un Étourneau Sansonnet, en automne...



Denise Hébert...

Oiseau du Québec – Photo de Denise Hébert – Victoriaville – 2025/10/20

**Multi-Moulées Enr
Delainey**

1230, rang Sainte-Thérèse
Sorel-Tracy, 450 743-2166

Rabais de 7 % à l'achat de
nourriture ou accessoires
pour oiseaux

*Sur présentation de votre carte de
membre valide du COST*



Ferme urbaine - Horaire de la Boutique

Lundi au vendredi-9h00 à 17h00
Samedi et dimanche-9h00 à 16h00

Adresse : 1968 chenail du moine , Sainte-Anne-de-Sorel, QC, Canada, Quebec

Tél : 450) 880-5198

Courriel : Lafermedubarbu@gmail.com

Grand-duc d'Amérique en plein étirement.



Oiseaux du Québec chez soi / par Juliang Marcel Kang / Rive-Sud de Montréal / Octobre 2025

450.743.2626
☎ 450-780-2144
📍 231, rue Adélaïde, Sorel-Tracy
🌐 www.piscinesorel.ca
✉ piscinesorel@videotron.ca

Piscines SOREL inc.

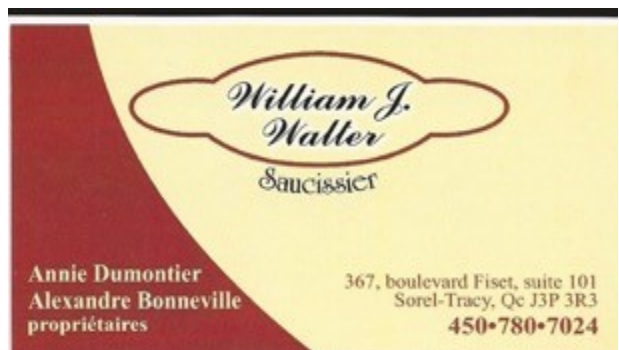
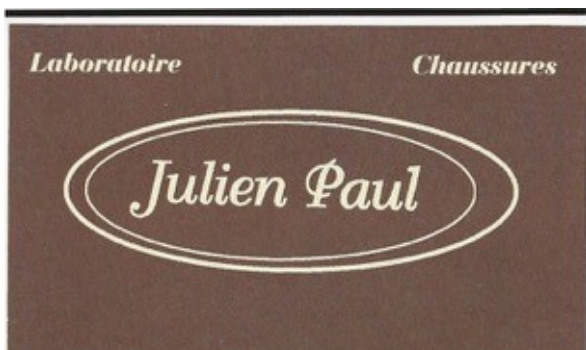
GRUPE RÉCRÉ-EAU

Vente & Service • Piscine creusée & hors terre • Spa

Famille de Cygnes trompette
en préparation de la migration...



Oiseaux du Québec chez soi / par Louis Côté / St-Gédéon au Lac-St-Jean / Octobre 2025



Voilier de macreuses à bec jaune...



Photo par « Auteur Inconnu », prise au Réservoir Beaudet à Victoriaville, le 25 octobre 2025

 Kiroule Location Autos • Camions			 Domaine Clovis 2482 Chemin Chenal-du-Moine Sainte-Anne-de-Sorel, Qc. 450-742-0495 groupeclovisinc@gmail.com domaineclovis.com
Adresse 100, route Marie-Victorin Sorel, Québec J3R 1K4	Téléphone 450 746-2000	Courriel s.latour@locationkiroule.com	Francine et Guy cell: 438-394-7433

Club d'ornithologie Sorel-Tracy inc. **Calendrier jusqu'en Mai 2026**

<u>Conseil d'administration</u>	<u>Réunion pour nos membres</u>
Mardi 13 janvier 2026	Mardi 20 janvier 2026
Mardi 10 février 2026	Mardi, 17 février 2026
Mardi 10 mars 2026	Mardi 17 mars 2026
Mardi 14 avril 2026	Mardi, 21 avril 2026
Mardi 12 mai 2026	Sans / Objet

Pour Vous les Photographes...

« *Milles Mercis à Vous* », Photographes de tous genres pour vos belles photos. Vous êtes un pur incitatif à découvrir la faune ailée, son environnement et sa nature.

À tous nos commanditaires,

Permettez-nous de vous remercier profondément de votre collaboration annuelle au financement du Club d'Ornithologie de Sorel-Tracy par votre commandite.

Les argents que vous nous fournissez nous permettent de faire la promotion et d'assurer le rayonnement d'une activité écologique, citoyenne, regroupant principalement les passionnés d'oiseaux de la MRC Pierre-de-Sorel, tout en permettant l'évaluation continue de notre faune ailée.

Bien à vous,

Le Club d'Ornithologie Sorel-Tracy (COST)

Politique de confidentialité du C.O.S.T.

Le Club d'Ornithologie Sorel-Tracy inc. (prénommé le C.O.S.T. ou le COST), attache une grande importance à la protection de la vie privée de ses membres et à la confidentialité des informations personnelles qui lui sont confiées. Cette politique de confidentialité vise à expliquer comment nous collectons, utilisons, partageons et protégeons vos données personnelles. En adhérant à notre club et en utilisant nos services, vous consentez aux pratiques décrites dans cette politique.

Pour consulter ladite politique, nous vous prions de vous rendre sur notre site Internet à l'adresse suivante : www.ornitho-soreltracy.org