



R A P P O R T A N N U E L 2 0 0 7

AU SERVICE DE VOTRE TALENT ET DE VOS IDÉES



UNE VILLE DYNAMIQUE QUI CONTRIBUE À SOUTENIR L'ESSOR DE SES ENTREPRISES



Le bilan économique de Laval pour l'année 2007 fait état d'investissements atteignant un nouveau sommet de l'ordre de 1 512 462 353 \$.

Une fois de plus, les indices de développement économique situent Laval parmi les régions les plus entrepreneuriales du Québec. Avec un taux d'activité économique de 70,8 %, un taux d'emploi de 66,8 % et un taux de chômage de 5,6 %, Laval a poursuivi son développement à un rythme accéléré.

Ces résultats et la vitalité générale de l'économie lavalloise sont redevables, en partie, aux diverses stratégies que nous avons mises de l'avant pour stimuler l'entrepreneurship, et à nos organismes de développement économique qui par leur dynamisme contribuent à soutenir l'essor de nos entreprises.

Dans ce contexte, le travail du CLD de Laval est des plus précieux puisqu'il canalise les talents et les idées qui permettent l'émergence de nouvelles entreprises et la croissance de nos entreprises existantes.

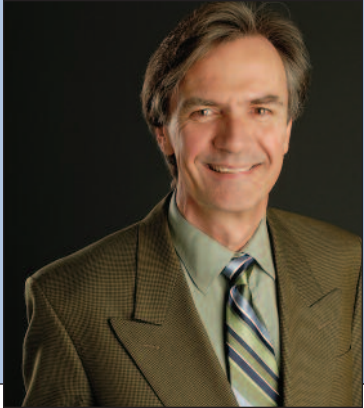
La vie d'une entreprise connaît plusieurs phases de développement, dont la conception, le démarrage, la croissance et la maturité.

À chacune de ces étapes, l'entrepreneur et le gestionnaire ont besoin de soutien, de conseils et de solutions. C'est exactement ce que le CLD de Laval leur offre par l'intermédiaire d'une équipe chevronnée qui n'a de cesse d'innover pour adapter ses services aux contextes de compétitivité accrue et de mondialisation des marchés.

Bien sûr, nous ne serions pas là à nous congratuler et à parler avec autant d'enthousiasme du développement économique que connaît Laval s'il n'y avait pas eu d'entrepreneurs faisant preuve d'initiatives et d'entreprises dynamiques affichant des résultats aussi probants. Je les remercie toutes et tous pour leur audace et pour leur contribution au développement de Laval.

A handwritten signature in black ink, reading "Gilles Vaillancourt".

Gilles Vaillancourt
Maire et Préfet



ROBERT LEFEBVRE
Président du conseil



MANON CARON
Directrice générale



DAMIEN CLOUTIER
Directeur des opérations

CHERS PARTENAIRES

C'est avec un grand plaisir que nous présentons le rapport annuel 2007 du Centre local de développement (CLD) de Laval.

Ce rapport fait état des faits marquants de la dernière année, présente certaines activités et initiatives mises de l'avant par le CLD de Laval et dresse un bilan de réalisations du soutien financier et des services-conseils offerts par le CLD aux entrepreneurs. Soulignons, d'entrée de jeu, que l'année 2007 a généré son lot d'opportunités d'affaires et permis la réalisation d'un grand nombre de projets sur l'ensemble du territoire lavallois. Au total, le CLD de Laval a, par l'entremise de ses divers fonds de développement, programmes et mesures de soutien, supporté plus de 250 entreprises, pour des aides financières totalisant approximativement 1,5 M \$, entraînant ainsi la création et le maintien de près de 1 100 emplois, et donnant lieu à des investissements totaux de près de 45 M \$.

Par la mesure de Soutien au Travail autonome, le CLD de Laval a permis à 53 personnes de démarrer leur entreprise, ce qui s'est soldé par la création de plus de 100 emplois et des investissements totaux d'environ 1,3 M \$. Par l'entremise du Fonds local d'investissements (FLI), le CLD de Laval a consenti pour plus de 475 000 \$ en prêts, entraînant ainsi des investissements de l'ordre de 1 M \$ et la création de plus de 110 emplois. Quant au Fonds Soutien Laval, c'est plus de 515 000 \$ qui ont été investis suscitant ainsi des investissements de l'ordre de 1,5 M \$.

Le CLD de Laval a de plus contribué au développement de l'économie sociale par ses services-conseils et ses investissements de plus de 300 000 \$, lesquels ont généré des investissements totaux de près de 3,1 \$.

Le CLD de Laval a également poursuivi, tout au long de l'année, son travail de collaboration et de concertation avec divers partenaires, notamment dans le cadre d'ententes en matière de développement agro-alimentaire et touristique, pour ne nommer que celles-là. La réalisation de ces ententes régionales permettra de mettre en commun nos ressources et nos talents afin de soutenir l'émergence de projets qui consolideront divers secteurs de développement économique de l'économie lavalloise.

Outre le support au démarrage, à l'innovation et à l'expansion des entreprises, le CLD de Laval s'investit dans le développement de services susceptibles d'assurer la pérennité des entreprises qu'il accompagne. Soulignons, à cet effet, que dans le cadre du Fonds Jeunes Promoteurs, un sondage réalisé auprès des entreprises démarrées entre 2000 et 2006, fait état qu'après six ans d'existence, 60 % d'entre elles sont toujours en exploitation.

Avec ses 12 parcs industriels, ses quatre grands pôles de développement, ses 738 entreprises manufacturières, son métro, son réseau autoroutier, sa main-d'œuvre, ses services municipaux et ses organismes de développement, Laval réunit les conditions nécessaires pour assurer l'essor de son développement économique.

En terminant, permettez-nous de remercier sincèrement tous ceux et celles qui ont collaboré à ce succès et d'adresser également nos remerciements au gouvernement du Québec et aux ministères pour leur soutien technique et leurs contributions financières.

LA MISSION

Le Centre local de développement (CLD) de Laval a pour mandat de favoriser le développement économique et la création d'emplois sur son territoire, tout en tenant compte des orientations stratégiques et des objectifs régionaux et nationaux.

À titre de guichet multiservices, le CLD de Laval est un acteur de premier plan en termes d'accompagnement et de soutien stratégique, technique et financier pour les entrepreneurs.

Les services offerts comprennent la consultation, l'orientation et la référence, de même que la recherche de financement, la formation et le réseautage. Ils sont également de nature plus spécialisée, notamment en matière d'exportation et de développement technologique et stratégique.

Afin d'assurer une cohérence entre les différents niveaux de planification du développement économique de Laval, dans un contexte organisationnel où les territoires de ville, de municipalité régionale de comté (MRC) et de région se superposent, Laval s'est dotée d'un modèle unique de CLD : la direction générale du CLD de Laval a, en effet, été confiée à la Conférence régionale des élus (CRÉ) de Laval et l'administration des services est assurée par Laval Technopole.

DÉVELOPPEMENT D'UN PROJET INNOVANT SUR LES LOGICIELS LIBRES

En juin 2007, le CLD de Laval, en collaboration avec l'Association des professionnels en développement économique de Laval (APDEL), innovait en lançant « Logiquelibre », la première communauté d'affaires dédiée aux logiciels libres.



Ce projet, d'envergure provinciale, intègre des partenaires de multiples horizons, notamment des entreprises en tech-

nologie de l'information, des organismes publics et parapublics ainsi que des établissements d'enseignement.

« Logiquelibre » vise à stimuler l'innovation via la collaboration. De fait, ce projet vise à devenir un levier de développement économique en agissant comme agent de rapprochement entre les fournisseurs, d'une part, et les utilisateurs, d'autre part. En l'espace de quelques mois, le site www.Logiquelibre.com a cumulé plus de 4 000 visites provenant du monde entier.

Dans la prochaine phase de son évolution, ce site s'appuiera sur les technologies Web 2.0 dans le but d'encourager et de faciliter davantage la contribution des intervenants.

« Logiquelibre » pourra aspirer à devenir un véritable réseau social dont le contenu sera alimenté par et pour la communauté. Rappelons que le projet a également reçu l'appui financier d'Industrie Canada, via le programme Franccommunautés virtuelles.

UNE ÉQUIPE DE PROFESSIONNELLES SERVICES ENTREPRENEURIALES



**GABRIELA
COSENTINO**
Conseillère



JOSÉE CUSSON
Directrice, Développement
entrepreneurial



ANDRÉ FILION
Conseiller



CÉLYNE LAFRANCE
Conseillère



MARTIN LAPIÈRE
Conseiller

ENTENTE SPÉCIFIQUE EN MATIÈRE DE DÉVELOPPEMENT AGROALIMENTAIRE

L'industrie agroalimentaire de Laval est constituée de 1 750 entreprises, lesquelles emploient 15 800 personnes et réalisent un chiffre d'affaires de 2,68 milliards de dollars.

Dans ce contexte et afin de supporter la réalisation de projets découlant du « Plan stratégique pour le développement agroalimentaire de Laval », une entente spécifique d'une durée de trois ans, soit de 2006 à 2009, est intervenue entre la CRÉ DE LAVAL, le MAMR, le MAPAQ, le MDEIE, Emploi-Québec, UPA Laval, Laval Technopole, la TCAAL, Ville de Laval, Forum Jeunesse Laval, le Conseil régional des partenaires du marché du travail de Laval et le CLD de Laval pour la réalisation dudit plan. Les sommes investies par les partenaires dans le cadre de cette entente s'élevèrent à 1 059 000 \$, dont une contribution de 150 000 \$ du CLD de Laval sur trois ans. Sept projets ont déjà été mis de l'avant dans le cadre de cette entente, laquelle permet de relever les défis propres au secteur agroalimentaire lavallois et, plus particulièrement, au développement de l'agriculture périurbaine, et ce, dans une perspective de développement durable. Cette entente vise à favoriser la concertation des intervenants de l'industrie, la recherche et l'innovation, la commercialisation, la promotion et mise en valeur de l'agriculture périurbaine, et la relève.

ENTENTE DE COLLABORATION RELATIVE AU DÉVELOPPEMENT DE L'INDUSTRIE TOURISTIQUE

Tourisme Laval assure le leadership en matière d'accueil et de promotion des attraits touristiques, et il contribue au développement de Laval comme destination touristique de choix au Québec.

Désireux de soutenir Tourisme Laval dans son mandat et de favoriser le développement de l'industrie touristique de la région, Laval Technopole et le CLD de Laval ont résolu de s'associer à Tourisme Laval via une entente tripartite dont l'objet est de doter la région de Laval d'un commissaire dédié au développement de l'industrie touristique.

Cette entente totalise un montant de 450 000 \$, répartie sur trois ans, soit de 2008 à 2011. Le CLD de Laval contribuera à cette entente pour une somme de 150 000 \$. À terme, les partenaires visent à optimiser les entreprises touristiques existantes et à soutenir le développement de nouvelles entreprises touristiques pour la région de Laval, et ce dans une optique de développement durable.

FORMATION SUR LA LOI SUR L'ACCÈS À L'INFORMATION

En septembre 2007, l'Association des CLD du Québec confiait au CLD de Laval l'organisation d'une journée de formation sur la Loi sur l'accès à l'information.

Plus d'une quarantaine de CLD, provenant de diverses régions du Québec, y ont participé. La formation, orchestrée par l'École Nationale d'Administration publique de l'Université du Québec, portait notamment sur les objectifs et la définition de la Loi ainsi que sur la protection des renseignements personnels.

Dans la mesure où cette nouvelle loi implique des obligations concernant l'accès à l'information, le CLD de Laval est heureux d'avoir apporté sa contribution à ce dossier et d'avoir favorisé la formation du personnel des CLD du Québec.

CONNELLS AU SERVICE DES EN



TIEN TAI LE
Conseiller



**STÉPHANE
PICHARD-SUCHEYRE**
Conseiller



NATHALIE PLANTE
Conseillère



ALEX ROBITAILLE
Conseiller



CHANTALE THIBAUT
Conseillère

ENTENTE POUR LA GESTION DE LA MESURE DE SOUTIEN AU TRAVAIL AUTONOME (STA)

Le CLD de Laval a renouvelé l'entente intervenue avec Emploi-Québec et les Centres locaux d'emploi (CLE) de Laval, laquelle vise à favoriser la création d'emplois durables et l'accès à l'autonomie chez les travailleurs à statut précaire.

Rappelons que le CLD de Laval, dans son processus de gestion du programme, met à la disposition des futurs entrepreneurs un soutien actif, qui se traduit par des services conseils et de la formation, laquelle formation permet aux candidats de perfectionner leurs connaissances en affaires et de maximiser les chances de réussite de leur entreprise.

En 2007, 112 personnes ont assisté à une séance de préparation. À terme, 53 clients ont démarré leur entreprise et 44 d'entre eux étaient encore en affaire au terme de la présente année. Soulignons que 34% de ces entreprises sont menées par des femmes, 14% par des immigrants.

ENTENTE AVEC GESTION DU FONDS SOUTIEN LAVAL INC.

Le Fonds Soutien Laval, société en commandite, offre un levier financier aux entreprises lavalloises et favorise prioritairement les secteurs de l'industrie manufacturière, de la haute technologie et de la biotechnologie.



Ce fonds fait partie d'un des volets du Fonds d'intervention économique régional (FIER). La gestion de la société est administrée par un commandité, Gestion du Fonds Soutien Laval Inc. En vertu d'un protocole d'entente, Gestion du Fonds Soutien

Laval Inc. a confié au CLD de Laval la responsabilité de l'administration des affaires courantes et des relations avec la clientèle, de même que la gestion des investissements.

Par l'entremise de ce fonds, le CLD de Laval offre un nouvel outil de croissance aux entreprises de la région.

PARTICIPATION À LA RÉDACTION DU GUIDE « COMMENT ACHETER UNE PME »

En collaboration avec HEC Montréal, maître d'oeuvre pédagogique, et le Mouvement Desjardins, partenaire financier, le CLD de Laval a collaboré à la rédaction du guide « Comment acheter une PME ».

Ce guide est destiné à tous ceux et celles qui souhaitent faire l'acquisition de ce type d'entreprise. Il comporte cinq chapitres distincts, rédigés par des spécialistes, dont monsieur Damien Cloutier, directeur des opérations du CLD de Laval, auteur de la section intitulée « Le plan d'affaires, un outil stratégique pour les gestionnaires ». Le lancement du guide a eu lieu le 27 septembre 2007 et a été suivi d'une session de formation à laquelle ont assisté plus de 360 étudiants : évaluations à l'appui, ceux-ci ont souligné avoir grandement apprécié leur expérience.

T R E P R I S E S D E L A V A L

SERVICES ADMINISTRATIFS



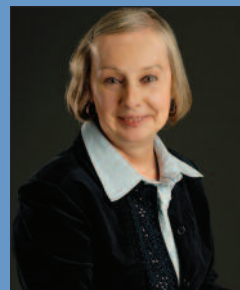
DENISE LAVALLÉE
Adjointe administrative



FRANCINE PERROTTE
Directrice, Services administratifs



LOUISE SAUVÉ
Adjointe administrative



GINETTE ST-AMOUR
Adjointe administrative



LUCIE SUMMERSIDE
Adjointe administrative

LES FONDS DU CLD DE LAVAL : UN IMPACT ÉCONOMIQUE QUI SE RENOUVELLE SANS CESSE

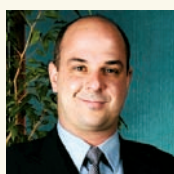
Le CLD de Laval s'affirme sans contredit comme un levier important du développement économique lavallois. Les différents fonds qu'il gère contribuent à la création d'emplois de qualité et favorisent les investissements sur son territoire. Sur le plan du financement, les interventions du CLD de Laval sont un élément moteur dans la réalisation des projets.

En 2007, 254 entreprises ont bénéficié des fonds et des programmes du CLD de Laval, ce qui représente des investissements totalisant 1 408 000 \$, lesquels ont généré 44 601 202 \$ en retombées économiques et favorisé la création et le maintien de 1 085 emplois.

LES FONDS	INJECTION PAR LE CLD DE LAVAL	INVESTISSEMENTS GÉNÉRÉS	CHIFFRE D'AFFAIRES DOSSIERS ACTIFS	NOMBRE ENTREPRISES	NOMBRE EMPLOIS CRÉÉS /MAINTENUS
Fonds local d'investissement	475 000 \$	1 070 000 \$	61 174 828 \$	4	111
Fonds jeunes promoteurs	123 000 \$	1 860 702 \$	5 900 000 \$	22	103
Fonds dédié à l'économie sociale	295 000 \$	3 095 000 \$	11 618 321 \$	3	31
Fonds Soutien Laval	515 000 \$	1 506 000 \$	3 100 000 \$	3	11
SOUS-TOTAL	1 408 000 \$	7 531 702 \$	81 793 149 \$	32	256
Mesure de soutien au travail autonome	–	1 300 000 \$	2 800 000 \$	53	100
Accompagnement stratégique	–	475 000 \$	15 000 000 \$	120	157
Fondation canadienne jeunes entrepreneurs	–	518 000 \$	628 000 \$	7	30
Aide à la concrétisation de projets	–	34 776 500 \$	–	42	542
TOTAL	1 408 000 \$	44 601 202 \$	100 221 149 \$	254	1085

LE FONDS LOCAL D'INVESTISSEMENT (FLI) : POUR L'EXPANSION D'ENTREPRISES

Le Fonds local d'investissement (FLI) a participé à l'expansion de quatre entreprises au cours de la dernière année. Le conseil d'administration du CLD de Laval a autorisé 475 000 \$ en prêts. Les investissements totaux générés représentent **1 070 000 \$ et ont permis la création et le maintien de 111 emplois.**



SMT HAUTES TECHNOLOGIES – SMT Hautes Technologies est une jeune entreprise lavalloise disposant d'un champ d'expertise dans le secteur des cartes électroniques, notamment en matière de transport routier et ferroviaire, d'aéronautique, d'audiovisuel et de jeux vidéo. Monsieur Stéphane Deschênes, son président, consacre de nombreux efforts dans le domaine de la recherche et développement afin d'offrir à ses clients des services innovateurs et de haut de gamme, selon des échéances concurrentielles. L'entreprise compte plusieurs multinationales parmi ses clients. Certaines composantes électroniques sont en effet utilisées dans les nouveaux casinos du Brésil, de même que pour les spectacles d'artistes, tels que U2 et Madonna.

Dans le domaine de la fabrication de circuits électroniques de haute technologie, plusieurs projets d'envergure ont été réalisés afin de répondre aux besoins d'entreprises canadiennes, comme Bombardier et Nortel Networks. Rappelons que depuis le démarrage de l'entreprise, le CLD de Laval appuie financièrement SMT dans la réalisation de ses projets, par le biais du Fonds Jeunes Promoteurs et du Fonds local d'investissement. Depuis sa création en 2001, SMT enregistre un taux de croissance de 300 % annuellement et emploie, à l'heure actuelle, une cinquantaine de personnes. La croissance de l'entreprise repose sur les liens qu'elle tisse avec l'équipe professionnelle du CLD de Laval, laquelle lui fournit du soutien technique et financier.

LE FONDS JEUNES PROMOTEURS (JP) : POUR CEUX QUI ONT LA BOSSE DES AFFAIRES

Ce Fonds vise à stimuler l'entrepreneuriat auprès des jeunes âgés de 18 à 35 ans, en leur offrant des services-conseils personnalisés et le soutien financier nécessaire au démarrage, à l'acquisition ou à la relève d'une entreprise. En 2007, l'attribution de **123 000 \$ en subventions** a permis à 28 entrepreneurs de mettre sur pied 22 nouvelles entreprises, lesquelles ont généré des investissements de l'ordre de 1 860 702 \$, pour un chiffre d'affaire global de près de **6 millions de dollars et la création de 103 emplois**.

Il est intéressant de souligner que 45 % de ces nouveaux entrepreneurs sont des femmes, dont l'âge moyen avoisine la trentaine, et que 59 % d'entre elles possèdent une formation universitaire. Par ailleurs, notons également que 77 % de ces nouvelles entreprises œuvrent dans le secteur tertiaire.



UTOPIA IMAGE – Anthony Lacopo a fondé Utopia Image avec l'intention de devenir un chef de file dans le domaine de la sécurité informatique. Il possède un champ d'expertise en informatique, en droit et en administration. Cet entrepreneur a su bénéficier avantageusement des services offerts par le CLD de Laval, notamment avec la Mesure de Soutien au travail autonome, la subvention pour jeunes promoteurs ainsi que l'accompagnement stratégique pour la croissance de son entreprise. Au cours de la dernière année, Utopia Image a ouvert un centre d'appels de soutien technique spécialisé dans les logiciels. Cette avenue lui a permis de connaître une croissance remarquable. Le nombre d'employés est passé de 14 à 35 et le chiffre d'affaires a grimpé de 600 %. Utopia Image, le vent dans les voiles, vogue allègrement vers de nouveaux sommets et prévoit réaliser un chiffre de ventes de plus d'un million de dollars, en 2008.

LE FONDS DÉDIÉ À L'ÉCONOMIE SOCIALE (FES) : QUAND ÉCONOMIE SOCIALE RIME AVEC FINALITÉ ÉCONOMIQUE

À Laval, le secteur de **l'économie sociale représente plus de 11 600 000 \$ en chiffre d'affaires** et totalise plus de 379 emplois permanents et 94 participants. Pour le CLD de Laval, l'économie sociale représente un outil d'intégration et d'accomplissement, fondé sur la participation des individus à leur propre solution d'affaire.

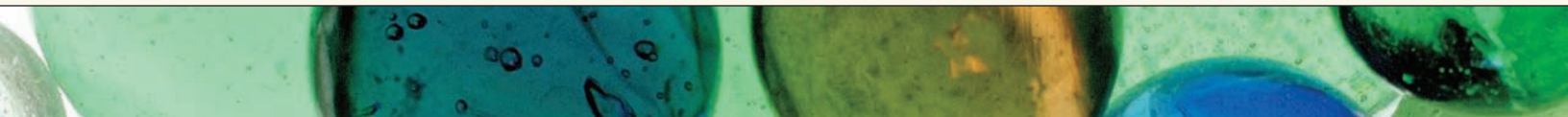
De fait, ces entreprises ont pour objectif de répondre aux besoins des Lavallois, tout en assurant la poursuite d'une activité économique viable et rentable. Elles sont régies par des principes qui favorisent la démocratie et l'autonomie et elles contribuent au développement durable de leur communauté. Le CLD de Laval adhère à ces valeurs.

En conséquence, il s'investit pour soutenir le développement, la consolidation et l'expansion de ces entreprises, en leur offrant un service continu de soutien et d'encadrement. Par ailleurs, soucieux de poursuivre son accompagnement auprès des dirigeants d'entreprises d'économie sociale et d'assurer le développement de leurs compétences en matière de gestion d'un organisme à but non lucratif, le CLD de Laval s'apprête à créer un nouveau manuel sur la gouvernance d'une entreprise d'économie sociale.

Le CLD de Laval a consenti au cours de la dernière année 295 000 \$ à trois entreprises, **lesquelles ont généré des investissements de 3 095 000 \$** et contribué à la création de 17 emplois et au maintien de 14 autres.

ENTENTE DE PARTENARIAT AVEC EMPLOI-QUÉBEC SUR LE COACHING D'AFFAIRES POUR LES ENTREPRISES D'ÉCONOMIE SOCIALE, UNE SOLUTION INNOVANTE

À la suite d'une consultation auprès des dirigeants d'entreprises d'économie sociale, le CLD de Laval a initié un programme de formation et de coaching d'affaires afin d'apporter des solutions aux questions relatives à la commercialisation. Dans cette optique, le CLD a organisé une journée de formation dans le cadre de laquelle toutes les entreprises d'économie sociale de Laval ont pris part et signifié leur satisfaction : ce qui a eu pour effet de soulever l'intérêt d'Emploi-Québec pour un tel dossier. Fort de ces constats et des besoins manifestés par les entreprises, le CLD de Laval a conclu une entente de partenariat avec Emploi-Québec pour leur permettre de bénéficier d'un coaching personnalisé, d'une durée maximale de six heures par entreprise.



LE FONDS SOUTIEN LAVAL (FSL) : UN APPUI DE TAILLE À L'EXPANSION DE NOS ENTREPRISES

Conformément à l'entente intervenue entre le CLD de Laval et Gestion du Fonds Soutien Laval Inc., le CLD de Laval assure le suivi des dossiers qui lui ont été confiés. Rappelons que le Fonds Soutien Laval favorise prioritairement les secteurs de l'industrie manufacturière, de la haute technologie et de la biotechnologie. Au cours de 2007, Gestion du Fonds Soutien Laval Inc. a injecté 515 000 \$ pour l'expansion de trois entreprises, entraînant **des investissements s'élevant à 1 506 000 \$ et le maintien de 11 emplois.**



ORUS 3D – Créée à Laval en 2000, par messieurs François Simard et Louis Dicaire, Orus 3D est spécialisée dans la conception et l'installation de systèmes de vision artificielle. En 2003, l'entreprise a déménagé ses bureaux à Boisbriand. Faisant face aux impératifs liés à la croissance et reconnaissant l'aide obtenue du CLD de Laval, l'entreprise a choisi de revenir sur le territoire lavallois en 2007, où elle a installé ses assises pour mieux façonner son avenir. Flairant les besoins croissants du

marché en matière d'inspection tridimensionnelle, messieurs François Simard et Louis Dicaire ont fondé Orus 3D en 2005, s'adjoignant l'expertise de messieurs Stéphane Baldo, Christian Simon et Djamel Meddah, trois ex-piliers de la vision artificielle chez Matrox. Orus 3D se spécialise dans le développement et la commercialisation d'une solution innovante d'inspection visuelle de haute précision et de rendement supérieur, permettant aux fabricants d'intégrer le contrôle de la qualité en trois dimensions et en temps réel, sur les chaînes de montage. Après deux années consacrées au développement du produit, les premiers prototypes fonctionnels ont été utilisés par Pratt & Whitney, à Longueuil. Les résultats se sont avérés si concluants que la solution d'Orus 3D a remporté le titre de meilleure innovation de l'année, au sein du groupe mondial de Pratt & Whitney. L'entreprise débute la commercialisation de son produit phare et bâtit ses réseaux de distribution en Amérique du Nord, en Europe et en Asie, où elle compte réaliser 70 % de ses ventes.

LA MESURE DE SOUTIEN AU TRAVAIL AUTONOME (STA) : LA FORMATION, LA CLÉ DU SUCCÈS

Les bénéficiaires de la Mesure de soutien au travail autonome (STA) reçoivent de la formation qui répond spécifiquement à leurs besoins et qui porte, notamment, sur l'élaboration et la mise en œuvre du plan d'affaires, la gestion financière, l'étude de marché, les stratégies de marketing, les techniques de vente, le droit des affaires et la fiscalité des entreprises. Ces ateliers de formation, combinés aux services-conseils individualisés, leur permettent d'acquérir les habiletés de gestion essentielles à la réussite de leur entreprise.

Dans le cadre de la Mesure STA, **1 300 000 \$ d'investissements ont été réalisés en 2007**, contribuant ainsi au démarrage de 53 entreprises et à la création de 100 emplois, **pour un chiffre d'affaire de plus de 2 800 000 \$**. Plus de 110 personnes se sont inscrites à une séance préparatoire et 93 ont déposé leurs projets.



UMAINES CONSEILS – Madame Nathalie Grondin, présidente et fondatrice d'Umaines Conseils, offre, aux PME, des services de soutien, d'accompagnement et de consultation en gestion stratégique des ressources humaines et en efficacité organisationnelle.

Madame Grondin a bénéficié de l'appui des conseillers du CLD de Laval et de la Mesure de soutien au travail autonome. Détenrice d'un baccalauréat en administration des affaires, option gestion des ressources humaines, elle cumule plus de 18 ans d'expérience à des postes de direction. Madame Grondin a développé des partenariats stratégiques, notamment avec le Centre des Entreprises d'Innovation de Montréal (CEIM), où elle agit comme conseillère principale auprès des présidents d'entreprises. Elle est également conférencière sur les grands défis en gestion des ressources humaines. Dans le contexte de la mondialisation des marchés, la gestion des ressources humaines et de la main-d'œuvre qualifiée et spécialisée s'avère une préoccupation importante et c'est là qu'une entreprise, telle que Umaines Conseils, prend toute sa valeur.

L'ACCOMPAGNEMENT STRATÉGIQUE : UNE VALEUR AJOUTÉE

L'accompagnement stratégique favorise la prospérité des entreprises, stimule leur croissance et leur développement et en assure la survie. Le CLD de Laval propose deux volets : un diagnostic individualisé et un service-conseil personnalisé. Plus précisément, il s'agit de rencontres de coaching qui permettent de diagnostiquer la situation de l'entreprise et de soutenir l'entrepreneur dans son apprentissage, notamment par le transfert de connaissances, le référencement et la recherche de financement. Dans certains cas, le CLD de Laval apporte son soutien au remaniement de la gestion de l'entreprise. Les entrepreneurs peuvent ainsi bénéficier, sur une période de quatre ans, de 40 heures de service-conseil et d'encadrement, chaque année. En 2007, 120 entreprises en croissance ont ainsi bénéficié de services-conseils, lesquels ont permis le maintien de 125 emplois et la création de 32 autres. Ces entreprises ont investi **475 000 \$ en R&D**. Depuis leur création, elles ont globalement investi 6 000 000 \$ et généré **15 000 000 \$ en retombées économiques**.

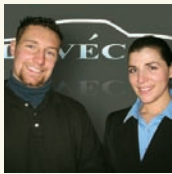


NO LIMITS DESIGN – No Limits Design inc. est une jeune entreprise québécoise d'uniformes de style pour les restos-bars branchés qui a été lancée en 2005 à l'aide du Fonds Jeunes Promoteurs. Mesdames Lisa-Marina Clément et Valérie Impala ont su si bien profiter de l'expertise du CLD de Laval, qu'elles créaient en 2006 leur propre collection et lançaient, au printemps 2007, leur tout premier catalogue d'uniformes. Bénéficiant du soutien stratégique des conseillers en développement des entreprises du CLD de Laval, les promotrices ont pu développer des stratégies gagnantes et s'imposer en

force dans un marché à forte concurrence. Aujourd'hui, No Limits Design inc. s'affiche fièrement comme une entreprise en pleine expansion, dont tous les produits sont fabriqués au Québec. De nouvelles innovations textiles et des « looks » rafraîchissants permettent à l'entreprise de se démarquer de la concurrence et d'offrir à une clientèle avide de nouveautés des produits de qualité, au design moderne et à des prix compétitifs. L'entreprise, en constante évolution, amorce sa troisième année d'exploitation et promet de faire de 2008 une année marquante dans son développement et sa réussite !

LA FONDATION CANADIENNE DES JEUNES ENTREPRENEURS (FCJE) : UN COMPLÉMENT AU DÉMARRAGE

La Fondation Canadienne des Jeunes Entrepreneurs (FCJE) est un organisme caritatif qui offre des programmes de financement et de mentorat, de même que des ressources d'affaires, aux jeunes canadiens âgés de 18 à 34 ans. À titre de partenaire local de la FCJE, le CLD de Laval analyse les dossiers et recommande l'approbation des prêts. Sept entreprises ont ainsi obtenu du financement, totalisant 80 000 \$, lequel a entraîné **des investissements de 518 000 \$** et la création de 30 emplois. Soulignons que 57 % de ces entreprises sont des femmes entrepreneures et que l'âge moyen de l'ensemble des entreprises soutenues se situe à 29 ans.



LAVÉCO – Fondé par madame Mélanie Larin et monsieur Pierre-Alexandre Villeneuve, Lavéco est un service mobile d'esthétique automobile écologique, qui dessert les grandes et les moyennes entreprises. Selon madame Mélanie Larin, « pour une jeune entreprise, le financement s'avère essentiel à sa réussite, car il est difficile de se tailler une place sur le marché. Le soutien technique et financier du CLD de Laval et de la FCJE a fait toute la différence. Forts de ces appuis stratégiques, nous avons pu gagner en rapidité et en efficacité, atteindre nos objectifs beaucoup plus facilement et

passer aux étapes suivantes ». Lavéco prévoit l'ouverture d'une nouvelle division qui offrira une gamme de produits écologiques, de fabrication entièrement canadienne. L'entreprise compte, à l'heure actuelle, cinq employés et prévoit embaucher une quinzaine de personnes, ce qui lui permettra de doubler sa clientèle en 2008.

L'AIDE A LA CONCRÉTISATION DE PROJETS : UN ATOUT ESSENTIEL

Bien qu'il représente pour les entrepreneurs un guichet unique qui leur permet d'accéder aux fonds offerts par les programmes gouvernementaux et le capital de risque, le CLD de Laval ne limite pas son intervention au seul domaine du financement. Les conseillers en développement des entreprises du CLD de Laval accompagnent également les entrepreneurs dans leurs démarches, que ce soit en matière de soutien à l'élaboration de leur plan d'affaires, à l'articulation du montage financier de leur projet ou par l'offre de judicieux conseils. Cet important volet d'aide a d'ailleurs permis la concrétisation de 42 projets, lesquels ont engendré plus de **34 millions de dollars en retombées économiques** et permis la création et/ou le maintien de **542 emplois dans la région de Laval**.

OUVERTURE DE LA MAISON ALZHEIMER DE LAVAL

Ce projet, initié en 2002 par la Société Alzheimer Laval, avait pour objectif de mettre sur pied une Maison Alzheimer sur le territoire lavallois.

Grâce à la participation financière de nombreux partenaires lavallois, la Maison a vu le jour en 2007. Le CLD de Laval a contribué à la réalisation de ce projet structurant en y injectant 100 000 \$. Fidèle à sa mission de soutenir les personnes atteintes de la maladie d'Alzheimer, de favoriser leur épanouissement et de défendre leur droit de vivre dans le respect et la dignité, la Maison Alzheimer est un centre régional d'orientation des services, adapté aux besoins spécifiques des personnes atteintes de la maladie ou d'un trouble connexe, et qui offre de la formation pour les intervenants du secteur de la santé. Elle organise, de plus, les rencontres d'un groupe de soutien pour les personnes souffrant de la maladie d'Alzheimer. La Maison Alzheimer de Laval peut accueillir dix résidents permanents et deux places permettent le répit temporaire des aidants.

CONTRIBUTION À LA RÉALISATION DU PROJET « HISTOIRE DE LAVAL » AVEC L'ENSEMBLE DES PARTENAIRES DE LA RÉGION

Vaste projet mobilisant l'ensemble des partenaires lavallois, le CLD de Laval est heureux d'avoir apporté une contribution financière de 25 000 \$ au projet « Histoire de Laval ».

Par le biais de ce soutien, le CLD de Laval a collaboré à doter la région d'une synthèse historique, qui rend compte de l'économie, de la société et de la culture à Laval. Le lancement de cet important ouvrage est attendu au cours de l'automne 2008.



Concours québécois
en entrepreneuriat

**UNE HISTOIRE
DE COEUR**

LE DÉVELOPPEMENT ENTREPRENEURIAL : UN BEAU DÉFI

Les Lavallois démontrent le plus haut taux d'activité entrepreneuriale au Québec, et ce, malgré le fait que l'intérêt des Québécois, pour l'entrepreneuriat, est nettement moins vif que dans le reste du Canada.

Le CLD de Laval suscite chez les futurs entrepreneurs le goût de se lancer en affaires. Il les accompagne dans les phases de prédémarrage et de démarrage, les soutient dans les étapes de consolidation et d'expansion, tout en encourageant l'innovation et l'émergence de nouvelles technologies, et ce, afin d'assurer la compétitivité et la pérennité des entreprises lavalloises. Selon les résultats d'un sondage, dévoilé en 2005 par la Chaire d'entrepreneuriat Rogers/J.A. Bombardier des HEC, Laval occupe le sommet du palmarès des régions du Québec, avec un taux de 17,2 % des résidents qui manifestent l'intention de se lancer en affaires au cours des trois prochaines années.

Soulignons que dans le cadre des services généraux offerts par le CLD de Laval en matière de création d'entreprises, ce dernier organise annuellement plus de 25 séances d'information, ayant ainsi rejoint plus de 320 personnes en 2007. À cela s'ajoute pour la même année des rencontres individuelles avec plus de 200 entrepreneurs. De ce nombre, 69 entrepreneurs ont démarré 64 entreprises en 2007, dont 64 % sont des hommes et 36 % sont des femmes, entreprises qui se situent à 89 % dans le secteur tertiaire. L'âge moyen des entrepreneurs est de 37 ans.

Ajoutons enfin que le CLD de Laval a offert de nombreux ateliers de formation en démarrage d'entreprise en 2007, des formations spécifiques en habiletés de gestion, ainsi que plusieurs activités de réseautage, contribuant concrètement au développement de la fibre entrepreneuriale de la région de Laval. Il assure, de plus, un suivi auprès des entrepreneurs sur une période de quatre ans après le démarrage, contribuant ainsi à apporter des solutions d'affaires qui favorisent un meilleur taux de réussite pour la région.

Pour la neuvième année consécutive, la région de Laval a démontré l'extraordinaire vitalité de son potentiel entrepreneurial.

Le Concours québécois en entrepreneuriat est un événement qui valorise et récompense les initiatives entrepreneuriales dans le milieu scolaire et la création de nouvelles entreprises dans toutes les régions du Québec. Au-delà des compétences en matière de rentabilité, le goût d'entreprendre, l'esprit de créativité, le sens du leadership, la confiance en soi et le travail d'équipe sont autant d'habiletés que développeront les jeunes et les moins jeunes dans la réalisation de leur projet entrepreneurial. L'événement de 2007 a suscité la présentation de 111 projets, dont 25 dans la catégorie « Création d'entreprise » et 86 dans la catégorie « Entrepreneuriat étudiant ». La générosité de nos partenaires a permis aux lauréats de se partager 15 600 \$ en bourses. Nous tenons à exprimer nos plus sincères remerciements à la présidente d'honneur, madame Diane Fellice, présidente de Fellice Stratégies humaines, ainsi qu'aux distingués membres du jury, pour leur dévouement lors de l'analyse des projets et de la désignation des lauréats régionaux.

Soulignons que madame Anne Renaud, étudiante inscrite au campus lavallois des HEC, a remporté, lors de la finale provinciale à Québec, le grand prix national du concours dans la catégorie « Entrepreneuriat étudiant universitaire ». Elle avait d'ailleurs triomphé, au printemps dernier, à l'occasion de la finale régionale, dans la même catégorie, pour son projet baptisé « Linge et Nue prêt-à-porter ».



Centre local de développement (CLD) de Laval
1555, boulevard Chomedey, bureau 220, Laval (Québec) H7V 3Z1
Téléphone : 450 978-5959 | Télécopieur : 450 978-5970
Courriel : info@cldlaval.com

MEMBRES DU CONSEIL D'ADMINISTRATION

PRÉSIDENT

Robert Lefebvre

Président – Systèmes de support informatique

VICE-PRÉSIDENTE

Manon Loranger

Présidente – Comité régional d'économie sociale de Laval
Directrice générale – Coopérative de soutien à domicile de Laval

SECRÉTAIRE-TRÉSORIER

André Boileau

Vice-président du comité exécutif – Ville de Laval

MEMBRES

Gilles Vaillancourt

Maire et préfet de la MRC de Laval

Jocelyne Guertin

Membre du comité exécutif – Ville de Laval

Jean-Louis Bédard

Président – Tourisme Laval

Lise Lavoie-Gauthier

Présidente – Mentorat Québec

Michel Ré

Consultant

Guy Bisailon

Président – Coopérative de développement régional de Montréal-Laval

ADMINISTRATEURS NON-VOTANTS

Manon Caron

Directrice générale –
Centre local de développement (CLD) de Laval

Michel Cournoyer

Directeur régional – Emploi-Québec

Michelle Courchesne

Ministre responsable de la région de Laval
Ministre de l'Éducation, du Loisir et du Sport
et ministre de la Famille
Députée de Fabre

Vincent Auclair

Adjoint parlementaire à la vice-première ministre et
Ministre des Affaires municipales et des Régions
Vice-président de la Commission de l'administration publique
Député de Vimont

Maurice Clermont

Député de Mille-Îles

Guy Ouellette

Adjoint parlementaire au ministre de la Sécurité publique
Député de Chomedey

Alain Paquet

Président de la Commission des finances publiques
Député de Laval-des-Rapides

Au service de votre talent > et de vos idées

www.cldlaval.com



Québec