



Au travail chaque jour, pour faire avancer les dossiers qui vous tiennent à coeur.

LUDOVIC GRISÉ FARAND

CONSEILLER MUNICIPAL POUR LE DISTRICT 4

Hôtel de Ville, 1585, rue Montarville • Saint-Bruno-de-Montarville • Téléphone : 450 645-2905

JUSTE DU SAVOIR FAIRE!

450 653-6000

remaxactif.com AGENCE IMMOBILIÈRE
1592, rue Montarville, Saint-Bruno

LES **VERSANTS**

www.versants.com

Le mercredi 24 février 2021
Vol. 21 #8 | 40 pages

20 ANS
2000-2020

À lire à l'intérieur notre cahier **JEUNES DE CŒUR**

JEUNES DE CŒUR

Mission Mars 2020

UN PEU DE SAINT-BRUNO DANS PERSEVERANCE

Page 4

(Photo : NASA/JPL-Caltech)

CLINIQUE MÉDICALE D'ESTHÉTIQUE - DRE SILVIA PAVLOVA, MD

Traitements dermatologiques de rajeunissement

- Peeling à l'acide glycolique
- BOTOX
- Juvéderm - Voluma - Volbella
- Restylane
- Azote liquide
- BOTOX hyperhydrose

63, ch. De La Rabastalière O, local 102 - Saint-Bruno - 450 461.2122
www.cliniqueesthetiquesaintbruno.ca

Comptoir ou livraison.

SAINT-BASILE-LE-GRAND
365A, boul. Sir-Wilfrid-Laurier | 450 653.7373

SAINT-LAMBERT
1380, rue Victoria | 450 672.8000

La Meilleure Pizza sur la Rive-Sud à la suite de la réalisation d'un sondage populaire !!!

Miss Italia

ROXANNE JODOIN
courtier immobilier résidentiel

www.roxannejodoin.com

C 514 999.7931
rjodoin@royallepage.ca

ROYAL LEPAGE CLUB DES DIX 2020 INDIVIDUEL - QUÉBEC

ROYAL LEPAGE PRIX DIAMANT ROUGE 2020

ROYAL LEPAGE CLUB DES ÉLITES 2020 PALMARES DU MEILLEUR AGENT INDIVIDUEL

ROYAL LEPAGE PRIVILÈGE

Agence immobilière franchisée et autonome

Toutes les saisons sont bonnes pour cotiser



Découvrez les avantages
de cotiser toute l'année.

Date limite pour cotiser au REER
pour l'année d'imposition 2020 : 1^{er} mars 2021

1 800 CAISSES | desjardins.com/reer-celi

 **Desjardins**
Caisse du Mont-Saint-Bruno

Le Centre Marcel-Dulude comme centre de vaccination dans la région

Le Centre Marcel-Dulude à Saint-Bruno a été désigné comme l'un des quelques endroits en Montérégie où il sera possible de se faire vacciner contre la COVID-19.

Un texte de Frédéric Khalkhal
fkhalkhal@versants.com

« Il n'y aura pas un site de vaccination dans chaque ville de notre territoire, mais d'autres sites seront annoncés en temps opportun », a indiqué au journal Hugo Bourgoïn, porte-parole du Centre intégré de santé et de services sociaux de la Montérégie-Est (CISSS).

Le journal a appris que dans la région, seules les villes de Saint-Bruno-de-Montarville, de Boucherville et de Saint-Hyacinthe auraient les infrastructures pour accueillir les citoyens lorsque la période de vaccination pour tous sera ouverte.

Jusqu'au 23 juin
C'est le moment où le
Centre Marcel-Dulude
pourra service de centre
de vaccination.

Contactées par le journal, la ville de Sainte-Julie a confirmé qu'il n'y aura pas d'endroit destiné à la vaccination dans la municipalité et Saint-Basile-le-Grand n'avait adopté aucune résolution en ce sens.

DU 17 FÉVRIER AU 23 JUIN

Lors de la séance du conseil municipal de Saint-Bruno, le 17 février, les conseillers entérinaient la volonté du CISSS dans leur choix du Centre Marcel-Dulude pour lancer leur campagne de



Le Centre Marcel-Dulude servira de clinique de vaccination contre la COVID-19 au CISSS de la Montérégie-Est. (Photo : Frédéric Khalkhal)

vaccination contre la COVID-19 dans la région.

Ainsi, la salle multifonctionnelle, qui a fermé ses portes depuis plusieurs mois maintenant, sera destinée à la vaccination à une grande échelle jusqu'au 23 juin. On apprendait que la campagne se déroulera 7 jours sur 7, de 7 h 30 à 21 h 30, dès que le gouvernement lancera la campagne.

L'ORDRE DE VACCINATION

Rappelons que selon l'INSPQ, les groupes prioritaires pour la vaccination contre la COVID-19 au Québec pourraient être envisagés ainsi :

Rang 1 : les personnes vulnérables et en grande perte d'autonomie qui résident dans les centres d'hébergement et de soins de longue durée (CHSLD) des réseaux public et privé. Les résidents des ressources intermédiaires et de type familial (RI-RTF) pourraient être vaccinés en même temps si leur vulnérabilité et le niveau de soins qu'ils requièrent sont semblables à ceux des CHSLD. Une étape déjà accomplie selon le gouvernement.

Rang 2 : les travailleurs du réseau de la santé et des services sociaux qui sont en contact ou susceptibles d'être en con-

tact avec des usagers. Une étape déjà accomplie également.

Rang 3 : les personnes autonomes ou en perte d'autonomie qui vivent en résidence privée pour aînés (RPA). On pourrait également inclure dans cette catégorie certains milieux fermés hébergeant des personnes âgées et vulnérables ayant des caractéristiques semblables à celles des personnes qui vivent en RPA. La phase est en cours.

Rang 4 : les communautés isolées et éloignées qui comportent souvent une forte proportion de personnes ayant des problèmes de santé chroniques et vivant dans des logements exigus, empêchant toute distanciation en cas d'infection.

Rang 5 : les personnes âgées de 80 ans ou plus.

Rang 6 : les personnes qui ont entre 70 et 79 ans.

Rang 7 : les personnes qui ont entre 60 et 69 ans.

Il est à noter que la segmentation par âge, le principal facteur de risque de complication et de décès, pourrait être revue en fonction de l'accessibilité aux vaccins.

Rang 8 : les personnes adultes de moins de 60 ans qui ont une maladie chronique ou un problème de santé augmentant le risque de complication de la COVID-19.

Rang 9 : les adultes de moins de 60 ans sans maladie chronique ou problème de santé augmentant le risque de complications, mais qui assurent des services essentiels et qui sont en contact avec des usagers.

Rang 10 : le reste de la population adulte.

Deux autres catégories de personnes seront à considérer, principalement en fonction d'un critère d'innocuité de la vaccination.

Rang 11 : les enfants. La limite d'âge inférieure pour recommander ou non chaque vaccin devra être déterminée en fonction des données qui seront rendues publiques.

Rang 12 : les femmes enceintes. Des données robustes sur l'innocuité des vaccins seront nécessaires avant de recommander une vaccination pour les femmes enceintes et le moment de la grossesse pour l'administrer devra être déterminé.



« Je suis pour le maintien de nos patinoires de quartier et fier d'y avoir contribué.

Les services de proximité, j'y crois. »

VINCENT FORTIER
conseiller municipal
DISTRICT 2



Perseverance sur Mars

Capter l'intérêt de la jeunesse

La NASA a réussi, jeudi, à poser, sept mois après son lancement, la sonde Perseverance sur la surface de Mars. Pour en parler, le directeur du développement de l'exploration spatiale au sein de l'Agence spatiale canadienne, Erick Dupuis, nous a accordé une entrevue.

Un texte de Frank Jr Rodi
frodj@versants.com

Erick Dupuis demeure à Saint-Bruno-de-Montarville. Il est directeur du développement de l'exploration spatiale. Sa direction s'occupe de toutes les missions d'astronomie spatiale et d'exploration planétaire, incluant celles en direction de Mars et de la Lune.

Personnellement, M. Dupuis n'est pas impliqué dans la mission Mars2020, mais sa direction finance la participation de trois scientifiques canadiens.

LE REGARD VERS MARS

Jeudi dernier, tous les yeux se sont tournés vers Mars, alors que le robot Perseverance s'y posait après un long voyage de sept mois dans l'espace. C'était sans compter ces « sept minutes de terreur », moment durant lequel la sonde est entrée dans l'atmosphère martienne et est passée de 20 000 km/h à zéro en déployant notamment son parachute. « Personnellement, je trouve extraordinaire de voir qu'on est capables d'envoyer des sondes sur d'autres planètes pour les explorer », mentionne Erick Dupuis.

Pour ce dernier, l'exploration spatiale est « le rêve de toute une vie ». Il précise : « Plus jeune, quand j'avais 10 ou 11 ans, j'avais un intérêt pour l'espace et les autres planètes. » Cet intérêt se bonifie lorsque les sondes spatiales du programme Voyager retournent des images de Jupiter. « Ce sont ces images qui m'ont amené à mettre un pied dans la robotique et un pied dans l'exploration spatiale », note le directeur de l'Agence.

Quand on lui demande si les images diffusées la semaine dernière ont le potentiel de développer un intérêt pour le domaine spatial chez les plus jeunes,

l'homme avance que pour le public en général, l'astronomie est une grande source d'inspiration. « Ce rover sur Mars, à qui l'on attribue presque une personnalité, aura un "impact" sur la génération à venir, permettra de développer un intérêt marqué pour les sciences, les mathématiques, la technologie, l'ingénierie. Espérons-le. Les photos provenant de Mars pourraient semer la même graine que les images de Jupiter ont semée en moi quand j'étais âgé de 11 ans et qui m'ont ouvert les yeux sur tout un monde. »

« Ce rover sur Mars aura un "impact" sur la génération à venir. »
-Erick Dupuis

ENSEIGNEMENT

Le journal *Les Versants* s'est alors tourné vers les écoles de la région. Des enseignants ont profité de l'arrivée de Perseverance sur Mars pour aborder le sujet avec leurs élèves. « Nous avons présenté une vidéo ce matin [vendredi], puisque ça tombe à point avec la semaine de la persévérance scolaire. Les élèves étaient curieux et avaient des questions. Ils se questionnaient beaucoup sur les raisons pour lesquelles aucun humain n'était dans la mission. C'est difficile de comprendre pour eux que ces technologies n'existent tout simplement pas encore et qu'ils feront peut-être partie des gens qui travailleront à cela dans quelques années », laisse savoir une enseignante de 5^e année. « La curiosité, l'intérêt des sciences et, en ce qui nous concerne, nous avons mis l'accent sur le parcours de la Québécoise [Farah Alibay], qui a sûrement dû faire preuve de beaucoup de persévérance, en tant que femme et Québécoise, pour travailler à la Nasa et piloter cet engin sur Mars », ajoute-t-elle. Puis une autre professeure nous confie : « Pour mes petits, ces avance-



Erick Dupuis demeure à Saint-Bruno-de-Montarville. (Photo : courtoisie Agence spatiale canadienne)

tillons qui reviendront éventuellement sur Terre », explique Erick Dupuis.

Car l'envoi de Perseverance sur Mars est seulement la première d'une série de trois missions qui devraient permettre, en bout de ligne, de ramener des échantillons de sol martien sur Terre afin d'en faire une analyse plus poussée. Le retour sur notre planète est prévu en 2031. « Maintenant qu'il est sur Mars, Perseverance prélèvera des carottes de sol et de roches et les insérera dans des tubes scellés, comme des éprouvettes, qu'il laissera à des endroits stratégiques à la surface de Mars. La deuxième mission, prévue en 2026, reprendra les échantillons et les éjectera en orbite autour de Mars, en vue d'une troisième mission », raconte le Montarvillois. En somme, l'objectif est de découvrir si Mars a déjà abrité une forme de vie.

CRATÈRE JEZERO

Le rover, ou l'astromobile, s'est posé dans le cratère Jezero, un endroit considéré risqué en raison de son relief. La NASA a sélectionné cet emplacement, un ancien lac asséché, parmi une soixantaine de sites pour l'amerrissage de son engin. « Avec ses couches sédimentaires, c'est l'endroit parfait pour trouver des traces de vie passée ou présente. Le jeu en vaut la chandelle, soutient M. Dupuis. Si cette expérience permet de découvrir de la vie sur une autre planète que la Terre, ça remettrait en cause tout ce que l'on sait sur notre civilisation, nos croyances, notre philosophie... Cela va au-delà de la découverte scientifique. »

Erick Dupuis a occupé diverses fonctions en robotique spatiale au sein de l'Agence spatiale canadienne depuis 1992. Ses activités se concentrent en exploration planétaire : il a notamment démarré le projet de la station météorologique de la mission martienne Phoenix. M. Dupuis détient un baccalauréat de l'Université d'Ottawa, une maîtrise du Massachusetts Institute of Technology et un doctorat de l'Université McGill, tous trois en génie mécanique avec spécialisation en robotique.

ments font partie de leur vie. C'est comme si c'était naturel de voir une planète de si près quand on peut voir plein de choses à distance maintenant. »

Pour des raisons de sécurité (qui ne sont pas liées à la COVID-19), l'Agence spatiale canadienne est fermée au public et donc, depuis quelques années, l'endroit ne reçoit plus de visites de groupes scolaires.

COLLABORATION CANADIENNE

Des scientifiques canadiens participent d'ailleurs à la mission, dont la Québécoise Farah Alibay. L'ingénieure en aérospatiale à la NASA pilotera le robot sur la planète rouge. Chris Herd, un autre Canadien, professeur à l'Université de l'Alberta, est l'un des scientifiques qui travailleront à dénicher des indices de vie sur Mars. « Pour notre pays, la présence de Perseverance sur Mars est une superbe opportunité. L'un de nos scientifiques choisira les échan-



Aide aux devoirs en ligne

Besoin d'aide avec la reprise des cours?

Jean-Pierre Simoneau, enseignant de l'aide aux devoirs à la Maison des jeunes, reste à ta disposition pour répondre à tes questions. N'hésite pas à le contacter.

JEAN-PIERRE.SIMONEAU@CSP.QC.CA

PRIMAIRE

(3e à 6e années)

Lundi et vendredi 16 h à 17 h 30

SECONDAIRE

Lundi et vendredi 15 h à 16 h

Mardi à jeudi 15 h à 17 h

 **Desjardins**
Caisse du Mont-Saint-Bruno

Avec la participation financière de :
 Québec

Je m'implique pour réussir est réalisé en partenariat avec les Alliances pour la solidarité et le ministère du Travail, de l'Emploi et de la Solidarité sociale.

Éclosion de COVID-19

L'école Mgr-Gilles-Gervais fermée

L'école Mgr-Gilles-Gervais, à Saint-Bruno, est en situation d'éclosion de COVID-19 avec 24 cas actifs, soit 18 élèves et 6 employés, selon ce que le journal *Les Versants* a appris. L'établissement a fermé ses portes lundi et mardi.

Un texte de Frank Jr Rodi
frodj@versants.com

Un membre du personnel nous a d'ailleurs confirmé la situation au cours de la fin de semaine : « En effet, nous sommes en situation d'éclosion. »

Puis, le Centre de services scolaire des Patriotes évoque le problème sur la page d'accueil de son site Internet avec le message suivant : « 22 et 23 février 2021 : fermeture temporaire de l'école Monseigneur-Gilles-Gervais afin de tenir une clinique de dépistage de la COVID-19 pour les élèves et les employés de l'école. »

Dans une lettre adressée aux parents et datée du samedi 20 février, nous apprenons notamment que depuis les deux dernières semaines, « plusieurs enfants et membres du personnel » ont reçu des résultats positifs à la COVID-19.

La direction de l'école affirme dans sa missive envoyée aux parents qu'il y a

maintenant « quatre groupes en enseignement à distance et plusieurs élèves sont en quarantaine préventive en raison du transport ».

« Cette façon de faire vise à arrêter la multiplication des cas. »
- Nathalie Couillard

Dans l'envoi, la directrice de l'école Mgr-Gilles-Gervais, Nathalie Couillard, précise la situation : « Après de multiples discussions avec la santé publique, il a été décidé ce matin [samedi] que nous aurions un dépistage massif pour tous les élèves et le personnel de l'école. Cette façon de faire vise à arrêter la multiplication des cas et à assurer la sécurité de tous les élèves et du personnel. »

Le site de l'école est mis à la disposition de la santé publique, qui assure l'opération de dépistage. C'est la raison pour laquelle l'établissement est fermé lundi et mardi. La direction n'a pu mettre en place un service de garde d'urgence.



L'école Mgr-Gilles-Gervais est en état d'éclosion de COVID-19. (Photo : Frank Jr Rodi)

« Après les deux jours de dépistage et selon les résultats qui seront obtenus, une décision sera prise à savoir si l'école ouvre ses portes mercredi ou si tous les élèves basculent en enseignement à distance. Soyez assurés que vous en serez informés le plus rapidement possible et que la priorité demeure l'assurance de la sécurité des enfants », peut-on lire dans la lettre.

L'école Mgr-Gilles-Gervais accueille cette année quelque 550 élèves. Elle se distingue par son aménagement à aires ouvertes qui facilite le travail en équipe,

mais qui ne favorise pas la prolifération du virus, selon une source : « Nous avons eu plusieurs validations du Centre de services scolaire des Patriotes; tout est selon le respect des règles sanitaires. Je crois que c'est un concours de circonstances. Nous avons mis en place des règles très strictes depuis le début de l'année. »

Plus tôt en février, l'école Notre-Dame 1, à Otterburn Park, a fermé pendant près de deux semaines. La COVID avait alors infecté 11 membres du personnel et 19 élèves.

150
1871-2021
SAINT-BASILE-LE-GRAND
RICHE DE SA COMMUNAUTÉ

Participez aux festivités dans le respect des consignes sanitaires!

Programmation officielle des festivités
villesblg.ca/festivites150

Réseau scolaire

Une pénurie d'enseignants

Le manque d'enseignants gagne les écoles de notre territoire. Un aperçu de ce problème, exacerbé par la COVID.

Un texte de Frank Jr Rodi
frodi@versants.com

Les écoles de Saint-Bruno, de Saint-Basile et de Sainte-Julie n'y font pas exception; au moment d'écrire ces lignes, une dizaine de postes au primaire et au secondaire sont occupés par des gens au mandat temporaire en raison de professeurs absents.

UN PROBLÈME RECONNU

La pénurie d'enseignants existe. Ne pas la reconnaître serait s'enfouir la tête dans le sable. « La personne qui dit que ce n'est pas vrai ne lit pas les journaux! », lance le directeur de l'école De Montarville, Robert d'Aquila. Notre rôle, en tant que direction d'école, c'est d'essayer de renouveler notre banque de suppléants. On essaie de retarder le moment où la pénurie frappera plus durement notre école. »

Une autre directrice d'école, qui préfère demeurer anonyme, reconnaît que le problème de pénurie existe partout. « C'est un fléau qui se répercute dans la plupart des milieux. On rivalise d'ingéniosité pour essayer de compenser tous les postes qui sont à combler. »

La directrice générale adjointe du Centre de services scolaire des Patriotes (CSSP), Linda Fortin, renchérit. Quand on lui demande si le CSSP confirme un manque de professeurs dans le réseau, elle répond "absolument". « On le sentait déjà depuis quelques années. On le ressent davantage aujourd'hui. Dans un contexte historique de crise sanitaire, la pénurie est encore plus grande chez le personnel. »

Il y a un an, avant l'arrivée de la pandémie au Québec, le ministre de l'Éducation, Jean-François Roberge, affirmait que la pénurie de main-d'œuvre dans nos écoles serait son « plus grand défi en 2020 ». Il ne prévoyait alors pas de solution à court terme avant de « passer à travers » cette épreuve. Interrogé par à ce sujet Jean-François Roberge a répondu que c'était « une évidence! Je l'ai reconnue [la pénurie] déjà en disant que ça allait prendre quelques années. [Or], la pandémie mondiale a changé la donne : garder les écoles ouvertes, soutenir des équi-

pes-écoles et travailler sur la réussite en temps de pandémie sont certainement des priorités gouvernementales, mais on n'a jamais ralenti sur les mesures pour passer à travers la pénurie de personnel. »

« Nous faisons appel à des retraités. »
- Robert d'Aquila

L'automne dernier, au moment de la rentrée scolaire, Jean-François Roberge soutenait que la pénurie frappait moins fort en septembre 2020 qu'à pareille date en 2019. Pourtant, les profs crient à l'aide plus que jamais. « La pénurie nous touche beaucoup actuellement dans les écoles. Tous les jours, je vois de nouveaux messages de collègues du CSSP qui disent qu'ils sont à la recherche d'un ou de deux enseignants dans leur école. Les listes sont complètement vides », déplore une enseignante qui ne souhaite pas être nommée. Elle s'interroge. Les parents sont-ils au fait de cette situation? « Des enseignants tombent comme des mouches ou sont épuisés, mais savent que personne ne pourra venir enseigner à leurs élèves. On demande de mettre la personne en arrêt (retirée pour grossesse dans certains cas) sur un écran afin d'enseigner pendant qu'un surveillant surveille les élèves. Honnêtement, c'est terrible pour les enfants! », ajoute-t-elle.

SÉQUENCE DE COMPLEMENT

Le CSSP tente par divers moyens de combler les postes vacants grâce à une séquence de comblement en 10 étapes. Soit faire appel à des étudiants en stage, ou encore à une personne non légalement qualifiée, ou à un professeur exempté pour des raisons de santé ou de grossesse, mais qui sera réquisitionné pour de l'enseignement à distance. Par exemple, en anglais, une personne pourrait accompagner les élèves dans la classe. Elle maîtriserait la langue, mais pas la matière. « Dans certaines classes, c'est l'orthopédagogue qui est là en attendant de trouver quelqu'un d'autre, confirme Linda Fortin. On ouvre les barrières, on ouvre les frontières pour trouver des solutions. » L'option de l'orthopédagogue vient au 7^e rang de la séquence de comblement du CSSP.



Le CSSP le reconnaît, il y a une pénurie d'enseignants. (Photo : archives)

Le journal a appris que depuis le 11 février, une orthopédagogue remplace à raison d'une journée par semaine dans une classe de 5^e année à De Montarville. « La nouvelle d'une recherche d'enseignante à notre école a circulé sur les réseaux sociaux afin de remédier à cette situation, nous confie un membre du personnel enseignant, qui a aussi préféré conserver l'anonymat. L'orthopédagogue sera enseignante, à la place d'aider les élèves en difficulté, et ne sera pas remplacée. »

Le directeur de l'école De Montarville, Robert d'Aquila, corrobore cette histoire d'orthopédagogue remplaçante une fois par semaine en 5^e année du primaire. « On préfère enlever une période d'orthopédie à 7 ou 8 jeunes afin d'assurer de l'enseignement à une vingtaine d'élèves », insiste Robert d'Aquila.

Mais cette orthopédagogue remplaçante n'est pas le seul cas à l'école De Montarville. « Effectivement, il y a des postes à notre école qui ne sont pas occupés à l'origine par un professeur. Cependant, avec un processus de comblement, j'arrive à avoir tout mon personnel. Comme dans le domaine de la santé, on fait du déplacement d'enseignants », dit Robert d'Aquila.

Par processus de comblement, il faut comprendre que l'école se tourne vers d'autres solutions pour mettre un pansement sur le bobo. M. d'Aquila précise : « Nous faisons appel à des retraités de l'année dernière pour combler des besoins. Ce sont des mesures palliatives temporaires qui nous permettent d'éviter du retard et des dégâts. »

COMÉDIENNE EN ART DRAMATIQUE

Un exemple d'ouvrir les frontières? Le CSSP parle de faire appel à du personnel hors normes pour pallier l'absence

d'enseignants, c'est-à-dire du personnel non qualifié pour la profession. « Une comédienne assez connue pour un cours d'art dramatique. Nous sommes à vérifier ses antécédents judiciaires. C'est un dossier tout chaud de cette semaine sur lequel le CSSP travaille », confie Linda Fortin.

Lorsqu'un spécialiste en musique, en art dramatique, en anglais ou encore en éducation physique s'absente et que personne ne peut le remplacer, « ce qui arrive fréquemment », selon l'une de nos sources, les titulaires gardent leurs élèves en classe. « Ainsi, les enfants perdent un cours et l'enseignant perd ce temps de planification qui est précieux! »

Dans les médias, il n'est plus rare de lire que des enseignants, à bout de souffle, songent à quitter la profession, si ce n'est déjà fait. « Il est vrai que certains enseignants quittent la profession. Ça arrivait aussi avant la pandémie; ce n'est pas nouveau. C'est plus dur d'enseigner en temps de pandémie, reconnaît Jean-François Roberge. Mais je ne pense pas que l'on puisse parler d'un exode. »

Pourtant... « Il arrive aussi que, n'arrivant pas à combler un remplacement de longue durée, le CSSP mette deux, voire trois enseignants qui alternent les journées à tour de rôle. Pour eux, c'est difficile d'assurer un suivi adéquat et pour les enfants, le lien d'attachement est difficile et l'adaptation, continue », se désolé l'une de nos intervenantes anonymes.

Question aux lecteurs

Quelles solutions proposez-vous à la pénurie d'enseignants?
versants.com

LES
VERSANTS
www.versants.com

Les Versants du Mont-Bruno inc.
1488, rue Montarville J3V 3T5
450 441-5300 www.versants.com

Éditeur
Philippe Clair
pclair@versants.com

Adjointe administrative
Michèle Caya
mcaya@versants.com

Directeur de l'information
Frédéric Khalkhal
fkalkhal@versants.com

Journalistes
Frank Jr Rodi
frodi@versants.com
Chloé-Anne Touma
(Initiative de journalisme local)
Jean-Christophe Noël

Réviseur - Correcteur
Charles DuBois

Coordonnatrice ventes
et solutions médias
Carole Bouvier
ventes@versants.com

Ventes et solutions médias
Sylvie Croze
scroze@versants.com
Serge Cordeau
scordeau@versants.com

Infographistes
Denis Kiopini
Christine Burke

Imprimerie
Transcontinental

Distribution
Publi-Sac

19 418 exemplaires

RÉSEAU SÉLECT

Initiative de journalisme local | Financé par le gouvernement du Canada

Canada

Suivez-nous sur facebook.com/VersantsMontBruno

L'espoir du REM à Sainte-Julie

La Caisse de dépôt et placement du Québec aurait l'intention de prolonger de nouveau le Réseau express métropolitain (REM), cette fois-ci sur la Rive-Sud, entre Châteauguay et Boucherville. Une nouvelle qui a réjoui la mairesse de Sainte-Julie.

Un texte de Frédéric Khalkhal
fkhalkhal@versants.com

Contrairement à son homologue, le maire de Boucherville, la mairesse de Sainte-Julie, Suzanne Roy, attend avec empressement d'en savoir plus sur le tracé du nouveau prolongement du REM sur la Rive-Sud, région de Montréal.

Depuis le début de l'annonce d'un train électrique, un tracé sur la Rive-Sud était envisagé et Sainte-Julie avait déjà été ciblée. « C'était un engagement en 2018 du gouvernement. Cela faisait longtemps qu'on l'attendait. Si ce tracé se rendait jusqu'à l'échangeur A-20/A-30, il desservirait tout l'est de la Montérégie, de Sainte-Julie à Saint-Hyacinthe, en passant par Beloeil ainsi que de Boucherville à Sorel en incluant Varennes. Nous savons à quel point les autoroutes 20 et 30 sont régulièrement congestionnées, alors ce prolongement contribuerait à augmenter l'achalan-



Une étude du prolongement du REM entre Châteauguay et Boucherville sera faite. (Photo : Jean-Christophe Noël)

dage du REM et à le rentabiliser, en plus de réduire les embouteillages sur les grands axes routiers. Cela profiterait autant à l'environnement qu'à l'économie », d'indiquer Mme Roy.

La sortie du premier ministre, la semaine dernière, concernant cette nouvelle étape du REM sur la Rive-Sud, vient une semaine après que Mme Roy ait demandé au gouvernement ce qu'il en était de ce tracé envisagé en 2018.

Le 10 février, la mairesse de Sainte-Julie écrivait au ministre des Transports,

François Bonnardel, afin de réclamer que le prolongement du REM dans l'axe de l'autoroute 30 demeure dans les cartons du ministère des Transports (MTQ).

« Si c'est possible, nous accueillerons le REM à bras ouverts! Le transport collectif a toujours figuré au cœur de nos priorités et c'est encore plus le cas aujourd'hui, sachant que la mobilité durable est l'un des plus grands défis que nous devons relever collectivement. C'est d'ailleurs pour cette raison que nous offrons le transport collectif local

gratuit à Sainte-Julie! », conclut Mme Roy.

DOUCHE FROIDE À CHAMBLY

Rappelons que le projet de prolongement du REM qui devait se rendre à Chambly a été annulé.

« C'était un engagement en 2018 du gouvernement. Cela faisait longtemps qu'on l'attendait. »
- Suzanne Roy

Un rapport de la Caisse de dépôt et placement du Québec (CDPC) écarte l'idée de prolonger le REM jusqu'à Chambly et à Saint-Jean-sur-Richelieu considérant le peu d'achalandage prévu et l'absence de gain de temps pour les usagers. Le rapport conclut qu'il n'est pas opportun d'aller de l'avant avec le prolongement du REM dans l'axe de l'autoroute 10 à ce stade-ci.

Question aux lecteurs :

Êtes-vous favorable à la venue du REM à Sainte-Julie?
versants.com

Vallée-du-Richelieu
cloria

Enfin la communauté dont vous rêvez!

Appartements locatifs pour adultes actifs.

Concept tout inclus et sans souci.

En location maintenant!

CE QUI NOUS DISTINGUE

- Appartements spacieux entièrement neufs
- Construction haut de gamme
- Fenestration abondante
- Insonorisation supérieure
- Aires communes à partager ou à réserver
- Jardins communautaires

CLORIA, C'EST TOUT CELA ET BIEN PLUS ENCORE...

Visite sur rendez-vous

450 864-1212

info@cloria.ca

cloria.ca



L'utilité ou la nuisance des banlieues?

En ces temps de pandémie, plusieurs militent – avec raison – pour la dynamisation des centres-villes et des cœurs villageois. D'aucuns y vont de leur recette pour revitaliser ces lieux névralgiques, maintenant confrontés à une désaffection provoquée par la fermeture des bureaux, des commerces, des restaurants et des lieux de divertissement ainsi que par du tourisme anémique et la popularité croissante du commerce en ligne et du télétravail pour ceux et celles dont les fonctions s'y prêtent. D'ailleurs, le rapport de janvier « Pour des collectivités prospères, inclusives et résilientes » du groupe des 15+ affirme qu'il faut « préserver le rôle des centres-villes comme moteur de la prospérité du Québec et de la vitalité des collectivités, et profiter de la relance économique pour entretenir les bâtiments et embellir les artères commerciales » (p.4).

Mais qu'en est-il des banlieues? Devant les craintes que certaines gens éprouvent face à la pandémie et devant l'acceptation du télétravail comme moyen de productivité accrue pour certaines personnes, les banlieues gagnent en popularité. Les gens sont de plus en plus nombreux à les choisir comme lieu de résidence pour leurs atouts bien connus qui ne sont plus, dorénavant, annihilés par le temps de transit déme-

suré naguère requis sur une base quotidienne. Mais cet engouement n'est-il pas néfaste pour l'environnement? Si l'exode de la ville au profit de la banlieue s'intensifiait, l'étalement sauvage qui risquerait d'en résulter serait-il tout autant inévitable qu'insoutenable?

Les banlieues portent encore les erreurs impardonnables du passé : demeures et terrains surdimensionnés, tout-à-l'auto, destruction massive des terres agricoles, des milieux humides et de la biodiversité, etc. Or, pourrait-il aujourd'hui en être autrement? La pandémie et la nouvelle réalité qu'elle a imposée, notamment le commerce en ligne et le télétravail, offre certes l'occasion de repenser nos centres-villes, comme le souligne le groupe des 15+, mais aussi de revoir le développement de nos banlieues. Cette réflexion est indispensable pour mieux les adapter à accueillir leurs nouveaux résidents tout en préservant l'environnement. Il en résultera une planification du développement de la banlieue tout aussi essentielle que celle relative à la revitalisation des centres-villes. C'est pourquoi il faut saluer le lancement, par le gouvernement, de procéder (enfin!) à l'élaboration d'une politique du développement du territoire. Celle-ci devrait toutefois faire également une place de choix au développement des

banlieues en tant qu'entités distinctes de la ville, des villages et des régions. Maintenant est l'occasion idéale d'agir.

Il convient d'affirmer sans ambages que les banlieues ont encore leur utilité et qu'elles peuvent continuer à se développer au rythme de la nouvelle réalité, et sans dénaturer les centres-villes, mais à certaines conditions dont quelques-unes sont ici proposées :

Privilégier la densité grâce aux habitations en rangée (maisons de ville), à logements multiples et surtout à logements abordables au moyen de l'imposition d'un pourcentage minimal de ce type d'habitations. L'habitation unifamiliale ne devrait plus être la norme, sans toutefois l'interdire.

Soustraire les terres agricoles des nouvelles constructions, à moins d'exceptions sévères à définir.

Préserver les boisés, à moins d'être accolés à une forêt ou à un parc naturel déjà protégé (donc, occasionnant une perte relative minimale) ou à moins d'être situés en terrains impropres à l'agriculture ou à d'autres vocations (comme un terrain trop rocailleux). Une étude sérieuse sur la biodiversité locale devrait être conclue au préalable afin d'identifier les milieux à préserver.

Rendre le transport en commun attrayant grâce aux trois éléments clés suivants :

le tarif : rendre le tarif inférieur au prix de l'essence pour le même trajet en automobile

l'aspect pratique : assurer une fréquence suffisante et, si possible, viser l'élimination des correspondances

la fin d'un règne : éviter la construction de routes principales ou d'autoroutes additionnelles qui maintiennent l'automobile comme solution de choix. Si l'on choisit la banlieue, on doit prendre le transport en commun ou accepter des routes principales qui risquent de s'engorger de plus en plus, pour le bien de la collectivité.

Lorsqu'il en est possible, rendre perméables les surfaces (aires de stationnement, routes secondaires, parcs, places publiques, etc.) pour favoriser un écoulement naturel et éviter les îlots de chaleur.

Mettre de l'avant des incitatifs à l'utilisation des technologies d'efficacité énergétique et de verdissement.

Stéphane Corbin

Le restaurant Il Martini fait des heureux



C'est dans le cadre de la Saint-Valentin et de son concours *Gâtez l'être cher* que le restaurant Il Martini souhaitait remercier sa fidèle clientèle pour son appui continu. Pour l'occasion, le proprio Dan Gerardi faisait tirer parmi sa clientèle deux chèques-cadeaux. Les jeux sont faits et voici le nom des deux gagnants : Gaétan Charron ainsi que Walter Saidero reçoivent donc les chèques-cadeaux. Merci encore de soutenir vos restaurateurs locaux!!!

LE CLIC DE LA SEMAINE



La semaine de relâche s'en vient! (Photo : Lynne St-Jean)

FAITES-NOUS
PARVENIR
VOS PHOTOS À
REDACTION@VERSANTS.COM

(Les photos publiées
peuvent être réutilisées
pour illustrer des articles
de nos publications)

Les effets de la pandémie sur les milieux de travail en Montérégie



La pandémie a fait passer le taux de chômage de la région de 3,2 % (février 2020) à 8,6 % (août 2020). (Photo : archives)

La FTQ est en tournée au Québec pour parler des effets de la pandémie sur l'économie dans nos milieux de travail. L'organisation a posé ses valises pour rencontrer ses membres en Montérégie pendant trois jours, du 16 au 18 février.

Un texte de Frédéric Khalkhal
fkhalkhal@versants.com

La FTQ, en collaboration avec le Centre de formation économique du Fonds de solidarité FTQ et l'Institut de recherche en économie contemporaine (IRÉC), a poursuivi sa tournée du Québec 2020-2021 en Montérégie auprès de ses membres. L'organisation syndicale présentait la semaine dernière aux médias son constat de la situation économique de la région.

« Nous avons fait un portrait global de l'économie avant la pandémie. Ensuite, nous avons examiné son incidence sur l'emploi et les entreprises pour finalement trouver des possibilités. La région était dans une croissance spectaculaire avant la pandémie. Tous les indicateurs étaient au vert. La région a été fauchée d'un coup », indique Robert Laplante, directeur général de l'IREC.

PORTRAIT DE LA MONTÉRÉGIE

C'est ainsi que la pandémie a fait passer le taux de chômage de la région de 3,2 % (février 2020) à 8,6 % (août 2020) « Il y a eu 115 000 emplois qui ont été perdus, temporairement, on l'espère », reste optimiste M. Laplante, car, comme le constat que fait Investissement Québec sur le plan de la province, en Montérégie les PME semblent avoir relativement bien résisté. « La force de la région, c'est sa résilience. Il y a de bonnes raisons de croire que si la tendance se maintient, l'économie de la Montérégie devrait se redresser progressivement, même si, aujourd'hui, une entreprise sur deux s'estime très sévèrement touchée et qu'une entreprise sur trois a procédé à des licenciements. Tous les indicateurs nous laissent penser cependant que la région sortira de cette mauvaise passe. »

LE TÉLÉTRAVAIL À SURVEILLER

Le télétravail a été l'une des adaptations du monde du travail pendant la pandémie. « On le sait d'expérience, il y a des

avantages et des inconvénients dans cette pratique. On a pu mieux apprivoiser certaines technologies, mais le télétravail a posé des problèmes de conciliation travail - famille », rappelle M. Laplante, qui envisage avec le télétravail une piste de réflexion qui pourrait engendrer des solutions à long terme.

*« Il y a de bonnes raisons de croire que si la tendance se maintient, l'économie de la Montérégie devrait se redresser progressivement. »
- Robert Laplante*

Sur le plan syndical, Stéphane Hudon, conseiller FTQ au service de l'éducation, se dit très attentif à la situation. « Le travail à la maison ne peut se faire qu'en s'assurant que la personne est installée de manière adéquate avec du matériel approprié, afin de s'assurer de la santé et de la sécurité du travailleur. » Qu'arriverait-il si un salarié avait un accident en télétravail?

« Dans cette crise, certaines failles devraient être corrigées, comme l'organisation du travail ou encore l'arbitrage entre l'employeur et l'employé. Cette crise pourra nous permettre de sortir plus fort, pour rendre le milieu de travail plus stimulant. Pour réussir cette relance, il faut bien comprendre quels étaient les défis structurels qui se posaient avant la crise et qu'il faudra aussi relever pour en sortir. C'est à cela que servira cette activité de formation qui devrait permettre de mieux s'outiller pour s'assurer que la relance nous donnera l'occasion d'avancer vers une société plus juste, plus égalitaire, plus solidaire et plus verte », de conclure M. Laplante.

Question aux lecteurs

Comment voyez-vous l'avenir des conditions de travail en télétravail?
versants.com

DU 22 FÉVRIER AU 12 MARS 2021

CONSULTATION POUR NOS AÎNÉS



Pour être **actif**, J'AI besoin...?

Sondage : stbruno.ca/mada
LIGNE DE SOUTIEN : 450 441-8399



Municipalité amie des aînés



1221009100-240321

BMR pourrait cultiver son avenir à Saint-Bruno

L'annonce a été faite lors de la dernière séance du conseil municipal de Saint-Bruno-de-Montarville, mardi soir. Le siège social de BMR pourrait s'implanter dans la ville, mais rien n'est fait.

Un texte de Frédéric Khalkhal
fkhalkhal@versants.com

« J'ai déjà lu que BMR s'implanterait à Saint-Bruno, ce n'est pas tout à fait ça. C'est un projet sérieux, mais ce n'est pas la seule option, tient immédiatement à préciser au journal Julie Crevier, directrice des communications de BMR.

Mardi soir, la Ville de Saint-Bruno préparait le terrain à l'arrivée d'une entreprise comme BMR dans son Écoparc industriel en adoptant « une demande de modification de règlement pour permettre la réalisation du projet du Groupe Montoni dans l'Écoparc industriel », pouvions-nous lire dans la résolution qui a été adoptée à l'unanimité.

L'Écoparc de Saint-Bruno n'est pas le seul endroit visé par l'entreprise pour rassembler ses activités aujourd'hui dispersées à Boucherville, à Longueuil et auprès de plusieurs de ses sous-traitants.

« Cela fait depuis longtemps que nous avons cette volonté de nous regrouper sur un seul site. Notre but est l'optimisation opérationnelle afin d'atteindre nos objectifs », explique Mme Crevier, qui voit à Saint-Bruno une possibilité de choix pour installer le siège social de l'entreprise qui pourrait quitter Boucherville.

« Nous avons pour l'instant plusieurs scénarios. Sur le plan géographique, dans un monde idéal, on ne s'éloignerait pas trop de Boucherville, peut-être même qu'on y resterait. » D'autre part, ce déménagement, s'il a lieu, n'entraînera pas la création d'emplois supplémentaires comme il était possible de lire dans la résolution de la Ville, indiquant qu'il y aurait « la création de plus ou moins 500 emplois ». « Les emplois sont déjà occu-



Le siège social de BMR est actuellement basé à Boucherville et pourrait déménager à Saint-Bruno-de-Montarville. (Photo : Wikipédia)

pés; nous déplacerions notre personnel. Mais tout cela n'est pour l'instant qu'embryonnaire, comme je l'ai déjà indiqué. »

Le Groupe Montoni, contacté par le journal, confirme qu'aucune entente n'a été passée encore avec BMR pour construire le bâtiment. « Nous sommes en pourparlers avec BMR, mais plusieurs sites sont sur la table », nous indique l'entreprise, qui a déjà le savoir-faire nécessaire pour construire des serres sur toit.

UNE SERRE ENCORE PLUS EMBRYONNAIRE

La conseillère du district 5, Isabelle Bérubé, dans son intervention au conseil municipal, s'est félicitée d'accueillir « les plus grandes serres urbaines au Canada dans notre Écoparc. C'est tout à notre honneur d'accueillir ce projet ».

Si le projet de bâtir le siège social de BMR à Saint-Bruno est « embryonnaire »,

celui d'y voir une serre sur les toits l'est encore plus. « La construction d'un tel bâtiment nous permettrait d'implanter des serres sur les toits, car cela fait partie de ce que nous aimons faire, mais ceci est encore plus embryonnaire. » Mme Crevier indique que la première étape sera de construire un nouveau bâtiment, si le projet devait aller de l'avant, qui pourrait accueillir des serres. « On nous dit que ce serait les plus grandes du Canada. Je ne peux pas vous confirmer la chose. »

Rappelons que les fermes Lufa ont construit, en 2020 sur l'ancien centre d'appels du magasin Sears à Montréal, une serre urbaine sur toit de 15 200 m² (163 800 pi²) dans l'arrondissement de Saint-Laurent à Montréal, ce qui était considéré en 2020 comme la plus grande serre sur toit au monde.

Le projet BMR déposé à Saint-Bruno parle d'un bâtiment de 79 000 m²

(850 000 pi²). La serre sur toit serait ainsi plus de cinq fois plus vaste que la plus grande serre sur toit des fermes Lufa.

LE SOUVENIR DE JEAN COUTU

L'arrivée du siège social de BMR à Saint-Bruno, si le projet devait se faire, rappelle l'implantation du siège social de Jean-Coutu, qui avait choisi dans un premier temps Saint-Bruno-de-Montarville. L'entreprise s'était rétractée devant le refus de la Ville d'avoir trop de camionnage dans son parc industriel et avait choisi Varennes.

L'investissement de BMR, s'il se concrétisait, serait de 130 millions de dollars et il est à prévoir un camionnage d'environ 150 véhicules lourds quotidiennement au sein de l'Écoparc industriel. Cela ne semble plus être un problème aujourd'hui pour la Municipalité, qui a voté la résolution à l'unanimité.

Nouvel organisme

Nous avons besoin de votre soutien pour ouvrir la première maison de thérapie pour survivantes d'agressions ou de violences à caractère sexuel au Québec.

Plan de commandites et de philanthropie disponible sur notre site Internet.

www.grandeoursemonteregie.org



Facebook: @GrandeOurseMonteregie
Instagram: @GrandeOurseMonteregie

1221.001.385-240221



1 enfant sur 4 n'a pas déjeuné aujourd'hui

Textez « club » au 45678 pour donner 5\$.

clubdejeuner.org Facebook Instagram Twitter

1221.008930-170620

MESSIER **M** MARTE

COURTIERS IMMOBILIERS

LES SPÉCIALISTES SUR LE TERRAIN.



- **Évaluation de votre propriété** sans frais et obligation de votre part.
- **Protocoles rigoureux** pour votre santé et sécurité
- **Protection hypothécaire,** propriétaire et domiciliaire
- **Service clé en main** professionnel et humain



365 Boulevard Sir-Wilfrid-Laurier #202, Beloeil, QC J3G 4T2
Daniel Messier **514 967-2395** | Johnny Marte **514 346-5688**



www.facebook.com/messiermarteimmobilier

Campagne de sensibilisation de l'Union des municipalités du Québec (UMQ)

Pour plus de respect

En prévision du scrutin municipal de novembre prochain, une campagne de l'UMQ a pour objectif de donner le goût aux gens de se présenter en politique et de s'investir dans la sphère publique. Une campagne de sensibilisation qui s'adresse aussi bien aux citoyens qu'aux élus.

Un texte de Frédéric Khalkhal
fkhalkhal@versants.com

Les conseils municipaux de Sainte-Julie, de Saint-Basile-le-Grand et de Saint-Bruno-de-Montarville ont adopté à l'unanimité et presque sans difficulté une résolution en appui à la campagne de l'UMQ « La démocratie dans le respect ».

L'objectif de la démarche est de donner le goût aux gens de se présenter en politique et de s'investir dans la sphère publique, notamment en valorisant la démocratie municipale.

En point de mire, pour l'ensemble des élus de ces trois municipalités, se trouvent les déclarations agressives à leur égard et les gestes d'intimidation sur les réseaux sociaux, mais ce n'est pas tout. « Cette campagne cible aussi les relations entre les élus et les citoyens, celles des élus entre eux ou encore les relations au sein de l'ensemble de la structure municipale. Cela nuit au climat politique dans de nombreuses municipalités. Ce phénomène a pris de l'ampleur en 2020 en lien avec la crise sanitaire. La présence d'opinions divergentes est essentielle pour une société démocratique saine. Cependant, on veut, par cette initiative, rappeler que le partage d'idées et la diversité de points de vue doivent s'exprimer dans le respect, la tolérance et la civilité », a soutenu la présidente de l'UMQ et mairesse de Sainte-Julie, Suzanne Roy.

UNE MENACE DE L'INTÉRIEUR

Il n'y a pas que l'intimidation envers les élus municipaux sur les réseaux sociaux qui est visée dans cette campagne. Il y a aussi la dégradation du climat politique dans de nombreuses municipalités, comme on peut le lire dans la campagne de l'UMQ. Un phénomène qui

n'encourage en rien l'implication citoyenne.

C'est ce qu'a rappelé Marilou Alarie à la dernière séance du conseil municipal de Saint-Bruno, la semaine dernière, au moment d'appuyer cette campagne. « Je souhaite rappeler que la démocratie, c'est aussi le respect entre les élus. Ce n'est pas simplement le respect des citoyens. J'invite les membres du conseil qui voteront pour cette résolution à respecter les décisions du conseil municipal. Quand on prend des décisions, on les prend de façon démocratique. Je reviens à notre décision majoritaire pour que Mme Caroline Cossette (conseillère du district 3) siège à la Commission à l'aménagement du territoire de l'Agglomération de Longueuil. »

PLUS DE SON, PLUS D'IMAGE

C'est à ce moment que le maire de la Ville, Martin Murray, a indiqué à Mme Alarie de revenir aux propos de la résolution et qu'elle pourrait aborder son point à la fin de la séance pendant son temps d'intervention. Alors que Mme Alarie indiquait que ses propos étaient reliés à la résolution, les micros du maire et de Mme Alarie ont été coupés, mettant fin au débat. Peu de temps après, la retransmission a été interrompue pendant près de dix minutes.

Joint par le journal, le Service des communications de la Ville a indiqué que la coupure était due à une erreur technique, mais en ce qui concerne les micros, cela pouvait être une erreur de manipulation de ceux qui en ont le contrôle. « Le technicien a organisé la séance sur Team avec un autre ordinateur que celui utilisé habituellement. Un nom inconnu dans un carré noir apparaissait à l'écran. Croyant qu'une personne avait réussi à entrer dans la rencontre, il a été supprimé. C'est à ce moment-là que les problèmes ont commencé. En ce qui concerne les micros, c'est le maire qui en a le contrôle, comme lors d'une séance normale du conseil municipal. Il y a parfois la greffière, mais il peut aussi y avoir eu un problème technique. »

PÉRIODE D'INTERVENTION

« La période d'intervention des conseillers municipaux (à la fin du conseil



Le respect de la démocratie a été un point à l'ordre du jour à la séance du conseil municipal de Saint-Bruno la semaine dernière. (Photo : capture d'écran)

municipal) ne doit donner lieu à aucun débat. Je trouve ça dommage que lorsqu'on doit débattre sur des points à l'ordre du jour, on nous invite à le faire au moment où on ne le peut pas. » Mme Alarie a rappelé que le commissaire à l'intégrité de la Commission municipale du Québec (CMQ), dans un courrier qui a été présenté au début de la séance, « invite le maire à collaborer et à s'assurer que les résolutions qui sont votées démocratiquement en séance du conseil seront exécutées. C'est un rappel et c'est le deuxième que l'on vous fait, M. Murray. Le commissaire est aussi intervenu en novembre 2019. Il invite le conseil municipal à en prendre acte ».

Mme Alarie s'en référait à la décision du conseil municipal de remplacer Isabelle Bérubé, conseillère du district 5, comme représentante de la Ville au sein de la Commission à l'aménagement du territoire de l'Agglomération de Longueuil. Une résolution votée à la majorité au conseil municipal de Saint-Bruno. Le mandat avait été donné au maire de demander d'ajouter ce point à l'ordre du jour du conseil d'agglomération. « Le commissaire dit qu'aucune suite n'a été donnée à cette résolution. »

Le maire, lors de son intervention, n'a pas répondu à Mme Alarie.

Mme Bérubé a indiqué cependant, lors de son intervention, qu'elle ne voulait

pas lancer un débat avec Mme Alarie et qu'elle invitait « le conseil à cesser les querelles et à se concentrer sur les questions pertinentes qui devraient attirer notre attention. On doit arrêter de perdre nos énergies dans des querelles stériles qui sont, de surcroît, irrecevables. J'ai envie de jouer dans un film positif, pas dans un film où l'on se querelle constamment ».

Caroline Cossette, conseillère du district 5, s'est dite ravie d'entendre les propos de Mme Bérubé. « Je suis contente, Mme Bérubé, d'entendre que vous avez envie de jouer dans un film positif. J'ai un intérêt à siéger à cette commission pour laquelle le conseil municipal m'a nommée à la majorité. Donc, j'imagine que si vous voulez jouer dans un film positif, vous vous pliez à la résolution du conseil et m'offrirez la chance de prendre cette expérience? »

Rappelons qu'il est de compétence d'agglomération de nommer les élus représentant leur ville dans les différentes commissions. Cette représentation est, la plupart du temps, à l'image de ce qu'a décidé le conseil municipal.

Mme Bérubé n'a pas répondu à Mme Cossette.

Adoptions
Animaux trouvés
Stérilisation
Micropuçage
Sensibilisation



122100741-190220

Parce que c'est compliqué.

TEL-JEUNES



TEXTOS
CLAVARDAGE
TÉLÉPHONE

1221009021-270121



ON

Vous désirez faire une différence et vous impliquer auprès de votre municipalité?

Que vous ayez 15, 35 ou 70 ans, prenez part au **panel montarvillois** et répondez au cours de l'année à quelques sondages en ligne via courriel portant sur divers sujets ou projets proposés par votre Ville.

JASE!

Ce projet vous intéresse?

Complétez votre inscription avant le 21 mars

stbruno.ca/panel



nous sommes



ON S'OCCUPE DE TOUT!



Banks Jennifer
ctr. mm. rés.



Bayette-Harvey Kérian
ctr. imm. rés.



Beaugrand Marc-Antoine,
ctr. imm. agréé DA



Bédard Alexia-Katrina,
ctr. imm. rés.



Bénard Jocelyne,
ctr. imm. agréé



Beaumier Julien
ctr. imm. rés.



Bienvenu François,
ctr. imm.
François Bienvenu Immobilier Inc.



Boisvert Véronique,
ctr. imm.



Bourdeau Lyne,
ctr. imm.



Champagne André,
ctr. imm.



Cloutier Pierre-Yves,
ctr. imm. rés.



Constantineau Carl,
ctr. imm.



Delisle Daniel,
ctr. imm.



Desjean Éric,
ctr. imm.



Doré Alexandre,
ctr. imm. rés.



Fontaine Luc,
ctr. imm.
Luc Fontaine Inc.



Fournier Anton,
ctr. imm.



Fréchette Chantal,
ctr. imm. agréé DA



Gérard Patrick,
ctr. imm. rés.



Huart Claude,
ctr. imm.



Jean Alain,
ctr. imm. agréé DA



Jubinville Sarah,
ctr. imm. rés.



Juin Jean Harold,
ctr. imm. agréé DA



Leduc François,
ctr. imm.



Legault Nathalie,
ctr. imm. agréé DA



Léonard Liliane,
ctr. imm. agréé DA



Longpré Benoit,
ctr. imm.



Marchand Aline,
ctr. imm. rés.



Massie Michel,
ctr. imm. agréé DA



Ménard Carole,
ctr. imm.



Mathieu Hélène,
ctr. imm.



Ponce Claudia,
ctr. imm.



Renaud Marie-Claude,
ctr. imm. rés.



Rybicka Edyta,
ctr. imm. rés.



Schraenen Éric,
ctr. imm.



St-Pierre Michel,
ctr. imm.



Tousignant-Maurice Audrey,
ctr. imm. rés.



RE/MAX
REMAX ACTIF INC.

L'IMMOBILIER, un cran plus haut !

Beaugrand Micheline,
ctr. imm. agréé DA
Directrice d'agence





Jocelyne Bénard
courtier immobilier agréé
514 943-1708



1250, rue Boisbriand, Saint-Bruno-de-Montarville
Saint-Bruno: Vaste propriété, construction de qualité sur spécifications, 2+2 chambres à coucher, 2 s. de bains, luminosité exceptionnelle. Prix 589 000 \$ Centris 19494032



Anton Fournier, ctr.
514 795-7555



Un autre clients satisfait. 400, de Mézy
Veuillez m'appeler pour la vente ou l'achat de votre propriété. Au plaisir de vous servir!



Claudia Ponce
courtier immobilier
514 638-6680



1629, rue Bourdon, Saint-Bruno-de-Montarville
Havre de paix! Emplacement exceptionnel à distance de marche de la montagne de Saint-Bruno. Propriété unique. Elle offre des pièces lumineuses, aérées & conviviales. Vous ressentirez calme et sérénité en visitant cette maison entretenue avec énormément de soins. La visiter c'est accepter d'être envoûté. Centris 17858173



Michel St-Pierre, ctr.
514 605-9514



4842, rue St-Dominique, app.3, Plateau Mont-Royal. LOCALISATION TRÈS RECHERCHÉE. Condo au 2e étage situé près de tous les services. Ce condo a été très bien entretenu au fil des années avec GARAGE. Grand balcon arrière, SALON À AIRES ouverte sur la SAM et cuisine fonctionnelle. UNE VISITE S'IMPOSE. Centris 27087053



François Bienvenu
courtier immobilier agréé
514 940-1755



À 2 pas du Parc Mt St Bruno, entrée Rabastalière Est. Grande maison ensoleillée et chaleureuse au cachet unique! Terrain intime sans voisin arrière. Aires ouvertes et plafonds cathédrales. Immense salon avec foyer au bois. 2 salles de bain. Grand garage/atelier. Une occasion unique !



Chantal Fréchette
courtier immobilier agréé
514 817-2480



320, rue Orchard, Saint-Bruno-de-Montarville
SURPRENANT grand plain-pied de plus de 1500 p.c. à l'étage, un grand solarium de 21' x 12', un terrain de plus de 10600 p.c. sur un coin de rue avec cour très intime. Emplacement recherché entre la montagne et le centre-ville, à quelques pas du Lac du village et ses parcs. Centris 18509794



Nathalie Legault,
ctr. imm. DA
514 884-4122



VENDU - OFFRES MULTIPLES



VENDU - OFFRES MULTIPLES



Alain Jean,
ctr. imm. DA
514 795-7777

AGENCE IMMOBILIÈRE. FRANCHISÉ INDÉPENDANT ET AUTONOME WWW.REMAXACTIF.COM

1592, rue Montarville, Saint-Bruno 450 653-6000



Visitez toutes nos propriétés sur facebook/remaxactif

On a tous de bonnes questions sur la vaccination



Au Québec, la vaccination contre la COVID-19 s'est amorcée en décembre 2020. Cette opération massive vise à prévenir les complications graves et les décès liés à la COVID-19 ainsi qu'à freiner la circulation du virus de façon durable. Par la vaccination, on cherche à protéger la population vulnérable et notre système de santé, ainsi qu'à permettre un retour à une vie plus normale.

LA VACCINATION EN GÉNÉRAL

Pourquoi doit-on se faire vacciner?

Les raisons de se faire vacciner sont nombreuses. On le fait entre autres pour se protéger des complications et des risques liés à plusieurs maladies infectieuses, mais aussi pour empêcher la réapparition de ces maladies.

À quel point la vaccination est-elle efficace?

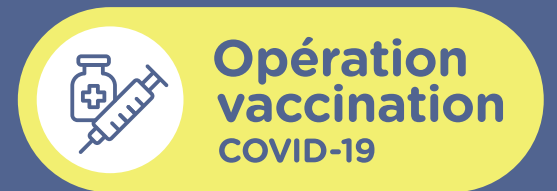
La vaccination est l'un des plus grands succès de la médecine. Elle est l'une des interventions les plus efficaces dans le domaine de la santé. Cela dit, comme tout autre médicament, aucun vaccin n'est efficace à 100 %. L'efficacité d'un vaccin dépend de plusieurs facteurs, dont :

- l'âge de la personne vaccinée;
- sa condition ou son état de santé (ex. : système immunitaire affaibli).

L'EFFET DES VACCINS EN UN COUP D'ŒIL



- L'Organisation mondiale de la santé (OMS) estime que la vaccination permet d'**éviter plus de deux millions de décès** dans le monde chaque année.
- Depuis l'introduction des programmes de vaccination au Canada en 1920, la **poliomyélite a disparu** du pays et plusieurs maladies (comme la **diphtérie**, le **tétanos** ou la **rubéole**) sont presque éliminées.
- La **variolo** a été **éradiquée** à l'échelle planétaire.
- La principale bactérie responsable de la **méningite bactérienne** chez les enfants (*Hæmophilus influenzae* de type b) est maintenant **beaucoup plus rare**.
- L'**hépatite B** a **pratiquement disparu** chez les plus jeunes, car ils ont été vaccinés en bas âge.



LA VACCINATION CONTRE LA COVID-19

Le vaccin est-il sécuritaire?

Oui. Les vaccins contre la COVID-19 ont fait l'objet d'études de qualité portant sur un grand nombre de personnes et ont franchi toutes les étapes nécessaires avant d'être approuvés.

Toutes les étapes menant à l'homologation d'un vaccin ont été respectées. Certaines ont été réalisées de façon simultanée, ce qui explique la rapidité du processus. Santé Canada procède toujours à un examen approfondi des vaccins avant de les autoriser, en accordant une attention particulière à l'évaluation de leur sécurité et de leur efficacité.

Quelles sont les personnes ciblées pour la vaccination contre la COVID-19?

On vise à vacciner contre la COVID-19 l'ensemble de la population. Cependant, le vaccin est disponible en quantité limitée pour le moment. C'est pourquoi certains groupes plus à risque de développer des complications de la maladie sont vaccinés en priorité.

Peut-on cesser d'appliquer les mesures sanitaires recommandées lorsqu'on a reçu le vaccin?

Non. Plusieurs mois seront nécessaires pour protéger une part suffisamment importante de la population. Le début de la vaccination ne signifie pas la fin des mesures sanitaires. La distanciation physique de deux mètres, le port du masque ou du couvre-visage et le lavage fréquent des mains sont des habitudes à conserver jusqu'à nouvel ordre.

Comment les groupes prioritaires ont-ils été déterminés?

La vaccination est recommandée en priorité aux personnes qui courent un risque plus élevé de complications liées à la COVID-19, notamment les personnes vulnérables et en perte d'autonomie résidant dans les CHSLD, les travailleurs de la santé œuvrant auprès de cette clientèle, les personnes vivant en résidence privée pour aînés et les personnes âgées de 70 ans et plus. À mesure que les vaccins seront disponibles au Canada, la vaccination sera élargie à de plus en plus de personnes.

Ordre de priorité des groupes à vacciner

- 1 Les personnes vulnérables et en grande perte d'autonomie qui résident dans les centres d'hébergement et de soins de longue durée (CHSLD) ou dans les ressources intermédiaires et de type familial (RI-RTF).
- 2 Les travailleurs du réseau de la santé et des services sociaux en contact avec des usagers.
- 3 Les personnes autonomes ou en perte d'autonomie qui vivent en résidence privée pour aînés (RPA) ou dans certains milieux fermés hébergeant des personnes âgées.
- 4 Les communautés isolées et éloignées.
- 5 Les personnes âgées de 80 ans ou plus.
- 6 Les personnes âgées de 70 à 79 ans.
- 7 Les personnes âgées de 60 à 69 ans.
- 8 Les personnes adultes de moins de 60 ans qui ont une maladie chronique ou un problème de santé augmentant le risque de complications de la COVID-19.
- 9 Les adultes de moins de 60 ans sans maladie chronique ni problème de santé augmentant le risque de complications, mais qui assurent des services essentiels et qui sont en contact avec des usagers.
- 10 Le reste de la population de 16 ans et plus.

Est-ce que je peux développer la maladie même si j'ai reçu le vaccin?

Les vaccins ne peuvent pas causer la COVID-19, car ils ne contiennent pas le virus SRAS-CoV-2 responsable de la maladie. Par contre, une personne qui a été en contact avec le virus durant les jours précédant sa vaccination ou dans les 14 jours suivant sa vaccination pourrait quand même faire la COVID-19.

La vaccination contre la COVID-19 est-elle obligatoire?

Non. Aucun vaccin n'est obligatoire au Québec. Il est toutefois fortement recommandé de vous faire vacciner contre la COVID-19.

Est-ce que le vaccin est gratuit?

Le vaccin contre la COVID-19 est **gratuit**. Il est distribué uniquement par le Programme québécois d'immunisation. Il n'est pas possible de se procurer des doses sur le marché privé.

Si j'ai déjà eu la COVID-19, dois-je me faire vacciner?

Oui. Le vaccin est indiqué pour les personnes ayant eu un diagnostic de COVID-19 afin d'assurer une protection à long terme. Toutefois, compte tenu du nombre limité de doses de vaccin, les personnes ayant eu la COVID-19 pourraient attendre 90 jours après la maladie pour être vaccinées.

[Québec.ca/vaccinCOVID](https://quebec.ca/vaccinCOVID)

☎ 1 877 644-4545

Québec 

Hommage à Raymond Lévesque

Raymond Lévesque est décédé le 15 février à l'âge de 92 ans. En fin de semaine, les hommages pour le parolier se poursuivaient. Le Grandbasilois Pierre Poulin-Piel se rappelle de sa rencontre avec l'artiste.

Un texte de Frank Jr Rodi
frodi@versants.com

L'auteur-compositeur-interprète québécois est décédé des suites de la COVID-19. Raymond Lévesque était aussi poète, romancier et dramaturge. Il est, entre autres, l'auteur de *Quand les hommes vivront d'amour*, écrite en 1956 et considérée aujourd'hui comme « l'une des plus belles chansons de la francophonie ». Au cours de sa carrière, il aura rédigé quelque 500 autres chansons.

« J'ai eu de la peine lorsque j'ai su pour son décès. Pour moi, Raymond Lévesque fait partie des grands, aux côtés des Gilles Vigneault, Félix Leclerc et Claude Léveillée. Ce sont quatre géants de la chanson et de l'écriture. Sans Raymond Lévesque, il manquerait une brique au mur de la chanson québécoise », commente le poète Pierre Poulin-Piel, avec qui le journal *Les Versants* s'est entretenu.

En 2018, le Grandbasilois avait rencontré le géant de la musique francophone

lors du dévoilement du buste en bronze à son effigie, exposé à la bibliothèque Raymond-Lévesque, à Saint-Hubert. « C'est Marie-Josée Longchamps, que je connais, qui m'a présenté Raymond Lévesque lors d'un événement pour l'inauguration de son buste », raconte Pierre Poulin-Piel.

« Raymond Lévesque fait partie des grands. »
- Pierre Poulin-Piel

Le poète en avait alors profité pour remettre en mains propres à M. Lévesque *Poèmes d'amour en écrin*, une trilogie de recueils contenant un peu plus de 100 petits textes qui portent sur l'amour et les femmes. « Ça m'a touché de rencontrer ce grand homme. »

Mais Raymond Lévesque n'était pas l'unique « grand homme » sur place lors de ce rendez-vous spécial. L'artiste peintre et sculpteur Armand Vaillancourt était aussi présent. « Ce sont deux grands du même âge et deux hommes engagés. Je m'identifie beaucoup à ce genre de personnes, pas pour la gloire,



L'auteur-compositeur-interprète Raymond Lévesque, entouré du poète Pierre Poulin-Piel et de l'artiste Armand Vaillancourt. (Photo : courtoisie)

mais parce qu'elles croient à ce en quoi elles sont engagées », de poursuivre Pierre Poulin-Piel.

Au cours de sa carrière, Raymond Lévesque aura reçu plusieurs honneurs. En 1980, l'industrie lui décerne un Félix hommage au Gala de l'ADISQ. En 1997, il reçoit le titre de chevalier de l'Ordre national du Québec et le Prix Denise-Pelletier. Il a également été intronisé au Panthéon des auteurs et compositeurs canadiens. Or, il décline la remise du

Prix du Gouverneur général du Canada des arts de la scène, pour des raisons politiques. Selon le poète de Saint-Basile, c'est par respect pour le Québec qu'il refuse cet hommage du Canada.

Question aux lecteurs :

Quelle place occupe Raymond Lévesque dans votre palmarès musical?
www.versants.com

NOUVEAU!

MOTS-CROISÉS
EN LIGNE

Visitez notre site Web au
www.versants.com/mots-croises

Décès de l'artiste Umberto Bruni

Le domaine des arts en deuil

Des artistes peintres de la région pleurent le décès, le 1^{er} février, d'Umberto Bruni, un artiste de renom membre de l'Institut des arts figuratifs. M. Bruni s'est éteint à sa résidence, entouré des siens, à l'âge de 106 ans.

Un texte de Frank Jr Rodi
frodi@versants.com

Umberto Bruni était professeur, artiste peintre, sculpteur, muraliste et lauréat de plusieurs reconnaissances au Québec, au Canada et à l'international. « Il y a de grands peintres au Québec à qui Umberto Bruni a enseigné. C'est une grande perte pour le milieu », partage Jean-Pierre Neveu, que le journal *Les Versants* a joint pour commenter le décès du centenaire.

Jean-Pierre Neveu a connu Umberto Bruni lors de son intronisation au sein de l'Académie internationale des beaux-arts du Québec, en 2013. Le Grandbasilois devenait alors Maître en beaux-arts.

« C'est une grande perte pour le milieu. »
- Jean-Pierre Neveu

Umberto Bruni a été reconnu au rang de Gouverneur de l'Académie internationale des beaux-arts du Québec (AIBAQ), lors du gala ACADEMIA XXI 2013. Le Grand maître porte le plus haut rang de l'AIBAQ. « Umberto Bruni était le plus ferré en peinture, reconnu internationalement. Il faisait des paysages et des arrangements floraux, des scènes pittoresques sur le motif. Ses pivoinies sont reconnues. La luminosité était incroyable dans ses tableaux! », souligne Jean-Pierre Neveu.

Pour le créateur de l'univers d'AVA, Umberto Bruni était un mentor. Ses clairs-obscurs l'ont inspiré pour ses propres œuvres. « Il m'avait recommandé pour faire partie des membres de l'AIBAQ. Il aimait ma créativité et le



Artiste de renom, Umberto Bruni est décédé le 1^{er} février à l'âge de 106 ans. (Photo : courtoisie)



Pour Jean-Pierre Neveu, Umberto Bruni a été un mentor. (Photo : courtoisie)

coup de pinceau dans les détails de mes tableaux », ajoute-t-il.

Les membres de l'AIBAQ avaient fêté l'homme lors de son 100^e anniversaire. Événement auquel Jean-Pierre Neveu avait assisté. « Même à 100 ans, il était encore très lucide. On lui avait demandé sa recette pour vivre aussi longtemps et il nous avait répondu le bon vin, les femmes et le travail! »

L'artiste peintre Pierre Duhamel en est un autre qui était de ce 100^e anniversaire. « C'est la dernière fois que j'ai vu Umberto Bruni, lors de cette fête », dira-t-il au journal.

En entrevue, Pierre Duhamel n'hésite pas à dire que c'est grâce à Umberto Bruni qu'il est devenu un artiste de talent. D'ailleurs, au début de sa carrière, il a reçu de judicieux conseils du maître. « J'ai eu la chance d'aller chez M. Bruni lors d'une soirée. J'y avais été reçu comme un roi. Il m'a donné un cours explicatif d'après l'une de mes œuvres. Il a peint avec trois couleurs et



Très tôt dans sa carrière, Pierre Duhamel a reçu des conseils d'Umberto Bruni. (Photo : courtoisie)

le blanc. J'avais 31 ans, je commençais ma carrière. Je le regardais faire et je ne parlais pas, je ne bougeais pas. Puis il m'a dit "Tu peux respirer!" C'était impressionnant », se souvient Pierre Duhamel.

C'est lors de ce même séjour chez M. Bruni que l'artiste peintre de Saint-Bruno-de-Montarville apprend l'art de peindre à l'extérieur. « Umberto Bruni peignait en plein air, avec son manteau de suède et sa casquette. Puis il répétait "Un bon peintre ne doit pas se salir". Et moi qui ai toujours les mains sales quand je termine un tableau! », lance en riant M. Duhamel.

Lui aussi évoque son intérêt pour les natures mortes de pivoinies de l'artiste décédé. « Il laisse de grandes œuvres peintes tout en finesse avec des couleurs douces. J'aimais beaucoup ce qu'il faisait », poursuit Pierre Duhamel.

Le conseil d'administration de l'Institut des arts figuratifs, au nom de tous les artistes membres, a souligné que le Québec perdait un grand artiste : « Ce doyen de la peinture était un peintre d'exception, un homme d'une grande délicatesse et d'une sensibilité appréciée de tous. »

Question aux lecteurs :

Qui est votre mentor dans la vie?
versants.com

L'INFORMATION
VÉRIFIÉE et vérifiable

Tous les JOURS!

LES
VERSANTS
DU MONTBRUNO

Suivez-nous au : versants.com



Frédéric Khalkhal
Directeur de l'information

Jean-Christophe Noël
Journaliste

Chloé-Anne Touma
Journaliste
(Initiative de journalisme local)

Frank Jr Rodi
Journaliste

EMPLOYÉS RECHERCHÉS

Recrutement : comment choisir entre deux candidats prometteurs?

Vous arrivez au bout du processus d'embauche et hésitez entre deux candidats qui semblent répondre en tous points à vos diverses exigences, notamment en ce qui a trait à la formation et à l'expérience? Voici quelques astuces pour vous aider à trancher!

- **Misez sur les compétences générales** : les aptitudes personnelles (empathie, sens de l'humour, créativité, etc.) de chaque candidat peuvent vous aider à déterminer lequel représente le meilleur atout pour votre entreprise et s'intégrera le mieux à votre équipe.
- **Multipliez les tests** : outre les tests techniques destinés à évaluer leurs connaissances et leur travail, vous pouvez recourir aux tests d'aptitudes cognitives, de logique, etc., voire à des jeux pour mieux cerner la personnalité de chacun.
- **Consultez vos collaborateurs** : vous pourriez présenter vos deux employés potentiels aux membres de votre équipe pour savoir lequel, à leur avis, constitue le « match parfait ». Vous pourriez aussi seulement leur parler d'eux en faisant ressortir leurs points forts respectifs. Si les gens avec lesquels vous travaillez vous connaissent bien, ils pourraient être en mesure de déterminer quel candidat il vous faut. Bonne chance!



Flor deco
COUVRE-PLANCHERS ET DÉCORATION

Vous désirez faire partie d'une équipe passionnée?

Flordeco La Prairie cherche à combler les postes suivants en couvre-planchers et décoration :

- Décoratrice
- Designer
- Journalier
- Commis d'entrepôt

Postulez dès maintenant au administration@decormat.ca

1355, chemin Saint-Jean, La Prairie, QC, J5R 2L8

R116 EMORQUE

Entreprise jeune et dynamique est à la recherche d'un(e)

MÉCANICIEN(NE)

EXIGENCES :

- Entretien et réparation de remorques
- Installation d'attache-remorque et de filage électrique sur véhicules

POSTE À TEMPS PLEIN
Salaire très compétitif selon expérience

Envoyez votre C.V. à remorque116@videotron.ca
Emmanuel Côté 514 880-8236

JEAN COUTU
SAINT-BRUNO RECHERCHE :

TECHNICIENS(NES) EN LABORATOIRE

TEMPS PARTIEL
Disponible 2 soirs semaine un week-end sur deux

CV à l'attention de **Stéphanie Samson ou Catherine Archambault**

CHEF CAISSIÈRE

TEMP PLEIN
Disponible de jour/soir Un week-end sur trois avec 5 ans d'expérience comme caissière

CV à l'attention de **Sylvain Larivière**

Envoyer CV au 12, boul. Clairevue O. Saint-Bruno J3V 1P8 ou par téléc. au 450 653-1312

familiprix
PHARMACIE CATHERINE LAMARRE INC.

Nous sommes propriétaires de quatre pharmacies **Sainte-Julie et Saint-Hyacinthe** et nous avons un poste de **RESPONSABLE DE PLANCHER** à combler pour notre succursale de Sainte-Julie

APTITUDES ET QUALITÉS :

- Expérience dans un poste similaire
- Fortes aptitudes en services clientèle
- Savoir opérer une valideuse Loto-Québec
- Être en mesure de maintenir l'inventaire et réapprovisionner les étalages
- Savoir utiliser et balancer une caisse enregistreuse
- Qualités : Souci du détail, minutie, débrouillardise et discrétion

NOUS OFFRONS :

- Poste à temps partiel avec possibilité de temps plein
- Horaire permettant de concilier travail / famille / loisirs
- Budget de formation continue

Vous cherchez une opportunité d'avancement, vous êtes une personne dynamique, altruiste, positive et proactive... ce poste est pour vous!

Soumettre votre candidature aux Ressources humaines
Par courriel : pderochette@gmail.com ou 2216perso@familiprix.ca

tandem emploi

Horizon Carrière : des outils pour une recherche d'emploi efficace!

Réseau de contacts
CV et lettres de présentation personnalisés
Simulation d'entrevue
Accompagnement selon VOS BESOINS

450 447-4037 | C'est gratuit!
Nos activités respectent les consignes sanitaires

Avec la participation financière de: Québec

240, boul. Fréchette, bureau 210
Chambly QC J3L 2Z5
www.tandem-emploi.org

DE SOI À L'EMPLOI

Femmes sans emploi? Démarche gratuite!

Orientation de carrière
Exploration des métiers
Stage en milieu de travail
Plan d'action

Début le 22 février 2021 | Places toujours disponibles
450 465-4078 | Nos activités respectent les consignes sanitaires

Avec la participation financière de: Québec

2035, avenue Victoria, bureau 303
Saint-Lambert QC J4S 1H1
www.soi-emploi.qc.ca

EMPLOYÉS RECHERCHÉS

Découvrez la formation pour devenir monteur ou monteuse de lignes

Vous êtes en bonne forme physique? Vous avez une excellente dextérité et aimez résoudre des problèmes? Vous n'avez pas le vertige et ne craignez pas de travailler à l'extérieur? Si vous avez répondu « oui » à toutes ces questions et que les domaines de l'électricité et des télécommunications vous intéressent, vous êtes la personne toute désignée pour entreprendre le programme d'études Montage de lignes électriques et de télécommunications! Tour d'horizon.

Cette nouvelle version du programme Montage de lignes électriques approuvée en 2020 s'implante graduellement et deviendra obligatoire pour l'année 2022-2023. Ainsi, selon l'établissement d'enseignement choisi et le début de vos études, vous pourriez suivre l'un ou l'autre des programmes. La première version (en vigueur jusqu'au 30 juin 2022 au plus tard) offre 900 heures de cours, contre 1140 pour la nouvelle mouture. Dans les deux cas, vous terminerez votre formation avec un diplôme d'études professionnelles (DEP) en poche. Durant celle-ci, vous apprendrez notamment :

- À manœuvrer une grue-tarière et un engin élévateur à nacelle;
- À installer et à remplacer des câbles sur une ligne de télécommunication;
- À installer des conducteurs sur une ligne de transport;
- À appliquer des notions d'électricité;
- À vous déplacer sur des supports de bois et de métal;
- À utiliser des câbles et des cordages;
- À effectuer des travaux de construction de supports métalliques.

Envie de tenter l'aventure? Sachez que les perspectives d'emploi sont bonnes, mais que vous pourriez avoir à travailler de soir et de nuit. Enfin, vous pourriez œuvrer pour des compagnies de distribution d'électricité, des entrepreneurs en électricité ou des services téléphoniques, par exemple. Pour en savoir plus, visitez le inforoutefpt.org.



Chez Pavages Maska, une belle carrière s'offre à vous.



Joignez-vous à notre dynamique et formidable équipe et débutez la nouvelle année en beauté et en sécurité. Découvrez les avantages de travailler pour une compagnie de chez-nous, à la hauteur de vos attentes.

PERSONNEL QUALIFIÉ RECHERCHÉ POUR 2021

BÉTON

- Opérateur rétrocaveuse
- Opérateur Gomaco (Classe 1)
- Cimentier applicateur
- Menuisier
- Manoeuvre

GARAGE

- Mécanicien de véhicules lourds
(Minimum 5 ans d'expérience)

LABORATOIRE

- Chef de laboratoire béton bitumineux
- Technicien de laboratoire béton bitumineux
- Technicien génie civil (chantier)

PRÉPARATION

- Opérateur de planeuse
- Manoeuvre (préparation, excavation)

USINE

- Opérateur d'usine
- Manoeuvre / opérateur de « loader »

PAVAGE

- Surintendant de projets
- Chef d'équipe pavage (Classe 3)
- Opérateur de paveuse
- Opérateur de VTM Jour/nuit/fin de semaine
- Opérateur de rouleau compacteur Jour/nuit/fin de semaine
- Manoeuvre Jour/nuit/fin de semaine
- Manoeuvre vis Jour/nuit/fin de semaine
- Manoeuvre râteleur Jour/nuit/fin de semaine
- Technicien génie civil
- Aide / arpenteur
- Adjoint(e) chargé(e) de projets

**Pavages
Maska Inc.**



Compagnie de construction de routes et de pavage, qui œuvre dans le domaine depuis plus de 60 ans, est à la recherche de **candidats pour la région de la Montérégie**

VEUILLEZ FAIRE PARVENIR VOTRE CURRICULUM VITAE À :

PAVAGES MASKA INC.

3450 boul. Choquette, Saint-Hyacinthe, Qué. J2S 8V9
emploi@pavagemaska.qc.ca



POUR TOUT ACHETER ET TOUT VENDRE, PRÈS DE CHEZ VOUS!

PETITES ANNONCES CLASSÉES

Heure de tombée: jeudi 15 h

Heures d'affaires du service téléphonique: lundi au vendredi 8 h 30 à 12 h et de 13 h à 16 h 30.

Mode de paiement:

À NOS ANNONCEURS: Assurez-vous que le texte de votre annonce est exact dès sa parution, sinon il faut nous en aviser immédiatement. En cas d'erreur, notre responsabilité se limite uniquement au montant de l'achat de la première semaine de parution de votre annonce. Toute discrimination est illégale.

Profitez également de la parution GRATUITE de votre annonce sur **VosClasses.ca.**

OFFREZ-VOUS DES EXTRAS

- ✓ Encadré
- ✓ Titre centré
- ✓ Couleur
- ✓ Caractères gras

Informez-vous auprès de votre téléconseiller.

Un seul numéro 1 866 637-5236

IMMOBILIER
100 à 299

MARCHANDISE
300 à 399

SERVICES
400 à 599

EMPLOI ET FORMATION
600 à 799

ÉVÈNEMENTS SPÉCIAUX
800 à 899

VÉHICULES
900 à 999

205 Logements / appartements à louer

4-1/2, grand, St-Bruno. Ensoleillé, immeuble paisible, céramique cuisine, porte-patio, balcon, plancher bois franc, ascenseur. Près des services, autoroute, autobus et train de banlieue. Pas de chien, libre immédiatement, 1,250\$/mois. 450-447-9280

LONGUEUIL: 3-1/2, demi sous-sol propre, ensoleillé. 2385 Lépine. Plancher bois franc, entrées laveuse/sècheuse, 1 stationnement. Endroit tranquille. Sécuritaire. Près services. Pas de chien. Pas de cannabis. Références. Roxanne: 438-822-7997

ST-BRUNO: 3-1/2, 4-1/2, près des services. Propre. Idéal retraités. 450-723-3332

ST-BRUNO: Central, 4-1/2. Rénové, patio, tranquille, spacieux, grand terrain. Face au parc, près école, commerces autobus, arène. Non-fumeur. Pas d'animaux. 514-594-5965, 514-838-1763

310 Divers à vendre

ACHÈTE armes à feu de tous genres. Détient tous les permis nécessaires et s'occupe de tous les transferts à la GRC en toute sécurité. 514-917-6474

365 Poêle / fournaise / bois de foyer

BOIS de foyer Borduas et Bossé. Érable, bois franc 100%. Prenons réservations. Livraison toute l'année. 450-347-2751; possibilité texto

404 Services domestiques offerts

* Ménage impeccable! Aime animaux. Non-fumeur. Fiable, minutieuse, discrète. 514-703-3501

415 Massothérapie / Soins thérapeutiques

CLINIQUE SANTÉ LOTUS. Massage professionnel et détente. 24/24. 12 Saint-Louis, LeMoyné, J4R-2L4. 450-671-0888

MASSOTHÉRAPIE SANTÉ LOTUS. Spécialité relaxation, professionnel, 7/7, 24h. 3280 Grande-Allée, St-Hubert, 450-812-0664

LA massothérapie, relaxe le corps et l'esprit en tant de pandémie. Reçu. Mont-St-Hilaire. 514-929-0969

424 Astrologie/occultisme

Ana Mèdeum, spécialiste des questions amoureuses depuis 25 ans. Le secret des rencontres positives, la méthode pour récupérer son ex et des centaines de couples sauvés durablement, réponses précises et datées. Tél.: 514-613-0179

430 Comptabilité / Impôt

DÉCLARATION d'impôt/ tenue de livres 450-653-4749
Particuliers, revenus location, travailleurs autonomes, années antérieures, transmission électronique, remise TPS/TVQ, paie, retenue à la source, rapports gouvernementaux

442 Constructions / Rénovations / Réparations

ATTENTION RÉNOVATIONS F. CHARBONNEAU. Finition sous-sol, plafonds suspendus, planchers flottants, patios, "deck". Travail professionnel. Prix imbattables. Estimation gratuite. Licence R.B.Q. 8263-8222-25 François 514-236-9308 francoischarbonneau@videotron.ca

452 Planchers / Pose et sablage

SABLAGE de Planchers Pose, réparation, teinture Sablage d'escaliers Finition au choix 450-653-3109 planchersduclos.com R.B.Q: 5735-6396-01

484 Services divers

SAAQ-SAAQ-SAAQ Victime d'un accident automobile? Vous avez des blessures? Contactez-nous. Consultation gratuite. M. Dion Avocats tél 514-282-2022 www.sos-saaq.com

485 Agence de rencontre avec permis

CONTACTS directs et rencontres sur le service #1 au Québec! Conversations, rencontres inattendues, des aventures inoubliables vous attendent. Goûtez la différence! Appelez le 438-899-7001 pour les écouter, leur parler, ou, depuis votre cellulaire faites le #(carré)4676. Pour les voir et mieux les connaître: www.MediumQuebec.com

555 Argent à prêter

FINANCEMENT HYPOTHÉCAIRE PRIVÉ ET AUTOMOBILES À VENDRE. Service rapide peu importe votre région. Aucun cas refusé, léger dépôt. Conditions de financement flexible. Financement Brisson 1-866-566-7081 www.automobilebrisson.com

585 Services financiers divers

SOLUTIONS À L'ENDETTEMENT. Restez à la maison! Tout se fait en ligne. Laissez nous vous aider. Un seul versement par mois. 7 sur 7, de 8h à 20h. MNP Ltée, Syndics autorisés en insolvabilité. 514-839-8004

605 Emplois divers

PME à St-Hubert, travail de jour (expédition), 8h à 15h du lundi au vendredi, 13.10\$/l'heure. Faxé C.V. à Martin: 450-656-1040

Le Service des plaques porte-clés de l'Association des Amputés de guerre C'est gratuit et efficace!

« Merci infiniment de m'avoir retourné mes clés. Vous m'avez fait économiser 400 \$, soit le coût de remplacement de ma télécommande. » – Diane

En protégeant les dispositifs de valeur de votre trousseau de clés avec une plaque porte-clés des Amputés de guerre, vous appuyez les programmes offerts aux personnes amputées.

Commandez des plaques porte-clés en ligne.

Les Amputés de guerre
514 398-0759 ou 1 800 250-3030
amputesdeguerre.ca

N° d'enregistrement d'organisme de bienfaisance : 13196 9628 RR0001



Les enfants amputés, notamment Frédérique, bénéficient de votre appui.

CARTES DE VISITE

JOINTS GYPROC

MARC PRÉVOST
RÉPARATION GYPSE
TRAVAIL GARANTI
FAIT PAR PROFESSIONNEL
450 653-8747

M^E LUCIE GAUCHER

AVOCATE

50, Chemin de la Rabastalière Est
Bureau 14
Saint-Bruno (Québec) J3V 2A5
T 450 441 0190 F 579 884 8963
meluciegaucher@gmail.com

Friperie ycab

Les p'tits bonheurs

Centre d'action bénévole
Les p'tits bonheurs
1665, rue Montarville
Saint-Bruno-de-Montarville

www.cabstbruno.org
450 441-0807



SOS

SOS-INFO

1 800 363-9010

24H/7J

VIOLENCE CONJUGALE

www.sosviolenceconjugale.ca

Malpris? Nous avons la réponse.
1 888 776-4455 - www.alloprof.qc.ca

alloprof



Babillard

ASSEMBLÉE GÉNÉRALE ANNUELLE DE LA MDJ LA BUTTE

L'assemblée générale annuelle 2021 de la Maison des jeunes La Butte de Saint-Basile-le-Grand aura lieu le mardi 16 mars prochain, à 19 h, par l'entremise du logiciel Zoom. Lors de cette assemblée, les états financiers ainsi que le rapport annuel des activités seront présentés aux membres ainsi qu'aux personnes présentes. Un point sur la mise à jour des règlements généraux est également à l'ordre du jour. Ce sera l'occasion de poser des questions et de s'informer sur les orientations de cette ressource jeunesse. Pour assister à cette rencontre, vous devez vous inscrire par courriel à l'adresse infomdj@labutte.org. Les personnes inscrites recevront le lien pour la rencontre ainsi que les documents inhérents à celle-ci.

PROLONGATION DE LA PÉRIODE D'INSCRIPTIONS

Afin de permettre à un maximum de participants de se joindre à l'édition 2021, la Route des Arts du Richelieu repousse la fin de la période d'inscriptions. La nouvelle date limite pour s'inscrire est le 28 février 2021. Rappelons que depuis cette année, le circuit de visites concerne uniquement les artistes en arts visuels et en métiers d'art. La programmation prévue sera soumise aux contraintes liées à la crise sanitaire, mais plusieurs solutions sont déjà en place. Une grande importance sera donnée aux activités Web telles que démonstrations, visites, conférences, ateliers, boutique, échanges, répertoire et plus. Contact : On peut consulter l'appel de candidatures sur le site Internet www.routeartsrichelieu.com ou en communiquant directement avec Jocelyne Bilodeau par courriel à info@routeartsrichelieu.com ou par téléphone au 514 266-8663. Bienvenue aux anciens et nouveaux participants!

CLUB INFORMATIQUE MONT-BRUNO (CIMBCC)

Nous vous proposons des présentations en vidéoconférence avec Zoom. Pour devenir membre du Club, visitez notre site Web : www.cimbcc.org. Le vendredi 5 mars, à 13 h 20 – Série découverte : informatique dans les nuages et OneDrive. Nous verrons ce qu'est l'informatique dans les nuages, examinerons quelques exemples et verrons si c'est sécuritaire. Le service OneDrive de Microsoft est un exemple d'informatique dans les nuages. Nous verrons comment ce service gratuit permet de faire des choses qui semblent presque magiques comme : modifier ses fichiers à partir de n'importe quel appareil n'importe où dans le monde; partager un fichier avec une ou plusieurs personnes; sauvegarder ses fichiers et les récupérer après une suppression accidentelle, un bris d'ordinateur, un vol ou toutes autres catastrophes; et bien plus encore! Pour renseignements, vous pouvez nous joindre par courriel : cimbcc@cimbcc.org, visiter notre site www.cimbcc.org ou nous téléphoner au 450 482-3993.

DÉPANNAGE ALIMENTAIRE ET DEUXIÈME VAGUE

Le Centre de bénévolat de Saint-Basile-le-Grand désire informer la population grandbasiloise que nous offrons du dépannage alimentaire. Dans le con-

texte actuel de la deuxième vague, qui apporte son lot de contraintes de toutes sortes, il se peut que vous éprouviez temporairement des difficultés financières pour assumer la facture d'épicerie. Pour alléger ce fardeau, nous pouvons vous soutenir dans cette période difficile grâce au dépannage alimentaire dont la fréquence peut s'adapter à vos besoins. La procédure pour présenter une demande est fort simple, il vous suffit de communiquer par courriel ou par téléphone et de présenter une preuve de résidence (permis de conduire et une facture récente d'Hydro-Québec). Durant cette période difficile à passer, nous pouvons vous apporter ce petit coup de pouce; n'hésitez pas à joindre Renée Gendron, coordonnatrice des services, au 450 461-2111 ou par courriel à l'adresse coordocentrebenevo-latsblg@bellnet.ca.

SERVICES EN VIGUEUR AU CAB

Afin de suivre les consignes sanitaires gouvernementales, certains services sont suspendus. Prendre note que la friperie est de nouveau ouverte, du lundi au samedi de 10 h à 16 h. Voici la liste des services actuellement en vigueur : accompagnement-transport médical, biblio-route, comptoir alimentaire, entraide, popote roulante, prêt d'appareils orthopédiques, programme PAIR, visites d'amitié (par téléphone). Les bureaux de l'administration sont ouverts du lundi au vendredi de 8 h 30 à 16 h 30. Merci de nous aider à concentrer les efforts de nos employés et de nos bénévoles au maintien des services essentiels tels que l'aide alimentaire et le soutien aux personnes en difficulté. Pour de plus amples renseignements sur les services, consultez le site au www.cabstbruno.org ou appelez au 450 441-0807.

LA MÉDIATION FAMILIALE : POUR UNE RUPTURE EN DOUCEUR

En cette période particulière d'alerte maximale (zone rouge), les tensions sont palpables dans certaines familles. Cette situation peut même être le déclencheur ou le révélateur de dysfonctionnements dans le couple et vous amener à souhaiter entreprendre des démarches pour y mettre fin. Inform'elle s'est adaptée et offre maintenant son service de médiation familiale en visioconférence à tous les couples, mariés ou conjoints de fait, qui désirent mettre un terme à leur union. La médiation vise à humaniser le processus de rupture en permettant aux conjoints de négocier eux-mêmes les modalités de leur séparation. Les ententes qui en découlent tiennent compte des besoins et des attentes de tous les membres de la famille. La médiatrice familiale guide le couple dans cette démarche. Une équipe multidisciplinaire de médiatrices accréditées assure ce service de jour et de soir à Inform'elle (3757, rue Mackay, à Saint-Hubert). Les cinq premières heures sont gratuites pour les couples ayant au moins un enfant à charge. Au-delà de ces rencontres, des frais de 110 \$/heure s'appliquent. Pour les couples n'ayant pas d'enfant à charge, le coût est de 110 \$/heure. Pour vous inscrire, veuillez téléphoner au 450 443-3442, poste 221 (inscription obligatoire).

COMPTOIR ALIMENTAIRE DU CAB LES P'TITS BONHEURS

Le comptoir alimentaire du Centre d'action bénévole Les p'tits bonheurs est un service pour aider les personnes

qui vivent des difficultés. Vous avez eu une perte d'emploi, vous avez des difficultés financières depuis le début de la crise actuelle et vous avez besoin d'une aide alimentaire temporaire? Vous pouvez vous informer sur le service d'aide alimentaire du Centre d'action bénévole Les p'tits bonheurs au 450 441-0807. Pour connaître les services offerts au Centre, visitez notre site au www.cabstbruno.org.

NOUVELLE PROGRAMMATION – CENTRE DE FEMMES L'ESSENTIELLE

Inscriptions par téléphone. Une programmation avec des ateliers en série et des cafés rencontres pour répondre à des besoins et à des intérêts différents – le tout en Zoom. Les sujets et les types d'ateliers qui s'y trouvent sont très variés. Vous trouverez la programmation complète au www.cfessentielle.org. L'Essentielle est un lieu d'appartenance géré par et pour les femmes de La Vallée-du-Richelieu et des environs. L'Essentielle est ouvert aux femmes quels que soient leur âge, leur état civil, leur nationalité ou leur orientation sexuelle. Nous y offrons un lieu d'appartenance, des services et un réseau d'éducation et d'action selon les besoins du milieu. Le Centre intervient sur la condition féminine dans son ensemble. L'Essentielle est ouvert du lundi au jeudi de 8 h 30 à 16 h 30. Il est fermé entre 12 h et 13 h 15 de même que le lundi après-midi. Il est situé au 231, rue Brillon (près de l'école Saint-Mathieu, dans le Vieux-Beloeil). 450 467-3418. www.cfessentielle.org.

LA FRIPERIE DU CAB LES P'TITS BONHEURS

La friperie du CAB Les p'tits bonheurs est située au 1665, rue Montarville, à Saint-Bruno-de-Montarville. La friperie, hébergée dans les locaux de notre centre, est une entreprise d'économie sociale bien enracinée dans la communauté. Vous y trouverez des vêtements et des chaussures pour toute la famille, des livres, des jouets, de la vaisselle, des cadres, de petits accessoires et bien plus encore! Tout l'argent recueilli par la friperie est réinvesti dans les autres services offerts par le Centre. La friperie, c'est une belle occasion d'économiser, de poser un geste écologique (en donnant une nouvelle vie aux vêtements et autres articles) et de trouver de p'tits trésors. Pour tout savoir sur la friperie du CAB Les p'tits bonheurs, suivez-nous sur Facebook! Maintenant sur Instagram.

GROUPE D'ENTRAIDE G.E.M.E.

Pensez vrai! Tous les vendredis soirs, de 19 h 30 à 21 h 30, sur notre plateforme ZOOM avec Renée Couture, conseillère en gestion des émotions, approche émotionnel-rationnelle se fera un plaisir de vous accueillir à ces rencontres d'échanges sur les émotions. Une confrontation (outil de gestion des émotions) se fera chaque semaine sur une émotion différente. Vous pouvez vous inscrire sur notre site Internet : www.groupegeme.com, par téléphone au 450 332-4463 ou par courriel : lucie.bergeron@groupegeme.com.

AVIS PUBLIC



AVIS PUBLIC

PROCHAINE ASSEMBLÉE PUBLIQUE



En raison de la situation exceptionnelle liée à la COVID-19 et aux mesures imposées par le gouvernement du Québec, l'assemblée publique du conseil d'administration du Réseau de transport de Longueuil aura lieu, par visioconférence, le **jeudi 11 mars 2021** à compter de **17 h**.

Les personnes désirant poser des questions lors de cette assemblée doivent remplir et transmettre le formulaire en ligne entre 10h et midi lors de la journée du 11 mars. Pour plus d'information, nous vous invitons à consulter le : <https://www.rtl-longueuil.qc.ca/fr-CA/rtl/conseil-d-administration/questions-du-public/>

L'enregistrement de cette séance sera publié dès que possible sur le site web du RTL à l'adresse suivante : <https://www.rtl-longueuil.qc.ca/fr-CA/rtl/conseil-d-administration/diffusion/>

Fait à Longueuil, ce mercredi 24 février 2021.

La secrétaire du Réseau de transport de Longueuil
Carole Cousineau, notaire

[450 463-0131 | rtl-longueuil.qc.ca](https://www.rtl-longueuil.qc.ca)

AVIS PUBLIC

Demandes de démolition DD-21-01 – 39, chemin du Richelieu DD-21-02 – 213, chemin du Richelieu

PRENEZ AVIS QUE, qu'en vertu du règlement no 1041 relatif à la démolition sur le territoire de la Ville de Saint-Basile-le-Grand, le comité de démolition statuera sur les demandes DD-21-01 et DD-21-02, le 17 mars 2021, à 19 h 30, lors d'une séance à huis clos en raison des mesures sanitaires, pour les immeubles situés respectivement au 39, chemin du Richelieu et 213, chemin du Richelieu. Ces demandes visent l'émission de certificats d'autorisation pour la démolition complète de ces bâtiments.

En raison de ces mesures, l'arrêté ministériel 2020-074 daté du 2 octobre 2020 propose une alternative aux procédures décisionnelles municipales. Ainsi, toute procédure autre que référendaire faisant partie du processus décisionnel d'un organisme municipal et qui implique le déplacement ou le rassemblement de citoyens est remplacée par une consultation écrite d'une durée de 15 jours.

Tout intéressé peut déposer, auprès du Service du greffe, par courriel à l'adresse greffe@villesblg.ca ou par courrier à la mairie au 204, rue Principale, Saint-Basile-le-Grand, J3N 1M1, des oppositions ou des commentaires écrits et motivés en ce qui concerne les démolitions projetées, et ce, au plus tard le **11 mars 2021**.

Tous commentaires, questions ou oppositions reçus seront soumis au comité de démolition pour considération à la séance du 17 mars 2021, lors de laquelle il prévoit rendre sa décision sur la demande.

Lors de la période de consultation du public prévue à l'ordre du jour, le comité répondra aux questions et aux commentaires qui auront été reçus. Le compte-rendu de la séance sera déposé, dès que possible, sur le site Internet de la Ville afin de permettre au public de connaître la teneur des discussions et le résultat des délibérations.

Saint-Basile-le-Grand, le 24 février 2021
Marie-Christine Lefebvre, avocate, OMA
Greffière



Cette annonce vous a sauté aux yeux?

Alors, imaginez le nombre de consommateurs de Saint-Bruno, Saint-Basile et Sainte-Julie qui l'ont aussi remarquée!

Pour avoir **UN IMPACT MONSTRE**, annoncez vos produits et services avec nous et faites-vous voir par plus de 19 400 lecteurs!

COMMUNIQUEZ AVEC UN DE NOS
REPRÉSENTANTS DÈS AUJOURD'HUI!
450 441-5300

versants.com



LES
VERSANTS
www.versants.com



Académie de baseball du Canada

Hugo Ménard et Charles Davalan choisis

Deux joueurs de baseball de Saint-Bruno-de-Montarville, Hugo Ménard et Charles Davalan, ont été sélectionnés au sein de l'Académie de baseball du Canada.

Un texte de Frank Jr Rodi
frod@versants.com

Hugo Ménard et Charles Davalan, qui évoluent actuellement dans le programme sport-études baseball De Mortagne, ont été choisis parmi les 60 meilleurs espoirs québécois U16 et U18 2021 de l'Académie de baseball du Canada (ABC).

Pour la petite histoire, les professionnels Abraham Toro, Russell Martin, Éric Gagné, Steve Green, de même que le Montarvillois Xavier Leduc, sont tous passés par l'Académie de baseball du Canada. D'ailleurs, le parcours de ce dernier avait été raconté dans nos pages en 2016.

Pour le lanceur Hugo Ménard, avec qui le journal *Les Versants* s'est entretenu, « c'est un rêve devenu réalité, une coche de plus qui me permet de passer à un niveau supérieur après le secondaire ».

SURCLASSÉ

La saison dernière, il a évolué comme lanceur pour la Rive-Sud dans la Ligue midget AAA, à 15 ans. Cependant, il aurait dû voir de l'action avec les Royaux de Marie-Victorin dans la catégorie bantam AA. « La Rive-Sud me voulait dans sa formation. J'ai donc été surclassé », explique-t-il.

Le Montarvillois fera partie de l'une des quatre équipes de la Super Ligue ABC 16U 2021. Un idéal qu'il visait depuis son entrée au secondaire.

Quand on lui demande quels sont ses objectifs au sein de cette concession pour la saison à venir, le jeune homme nous indique qu'il souhaite dominer à sa position. « Je veux cheminer au sein de l'Académie de baseball, gagner et ajou-

ter de la vitesse à ma balle », mentionne Hugo Ménard.

CONTRÔLE AU MONTICULE

L'artilleur de 15 ans affirme qu'il maîtrise la balle rapide, la courbe ainsi que le changement de vitesse, qu'il utilise moins fréquemment. Dans le passé, il a déjà joué receveur, mais il se qualifie meilleur lanceur. « En fait, j'ai le physique du lanceur; je suis fait sur le long. J'aime aussi contrôler la partie. Quand je suis sur la butte, avec la balle dans la main, j'ai l'impression d'avoir le contrôle », raconte le sportif.

« C'est un rêve devenu réalité, une coche de plus qui me permet de passer à un niveau supérieur après le secondaire. »
- Hugo Ménard

« Ce qui me touche dans cette nouvelle étape pour Hugo, c'est de voir où peuvent mener la passion et la persévérance pour un sport, précise sa mère, Richelle Fortin. Quand on l'a inscrit au baseball à l'âge de cinq ans, nous étions loin de nous imaginer qu'il se rendrait là, même si on l'a toujours encouragé à faire de son mieux. Avec le recul, on se rend aussi compte de l'influence que peuvent avoir les entraîneurs bénévoles sur le cheminement des jeunes. »

Au sein de l'Association du baseball mineur de Saint-Bruno, Richelle Fortin aura été pendant six ans membre du conseil d'administration à titre de secrétaire. Aujourd'hui, elle conserve ses responsabilités de registraire.

BASEBALL SAINT-BRUNO

Hugo Ménard a fait ses premiers pas dans ce sport auprès de l'Association du



Hugo Ménard a évolué comme lanceur dans la Ligue midget AAA en 2020 à l'âge de 15 ans. (Photo : Éric Beaudoin)

baseball mineur de Saint-Bruno. Très jeune, comme sa mère l'a confirmé plus tôt. Il a évolué sur les terrains de balle de Saint-Bruno-de-Montarville au moins durant cinq ans avant de grimper chez les Royaux de Marie-Victorin. « Baseball Saint-Bruno a été pour moi une très bonne organisation. Plusieurs bons entraîneurs se tiennent là et proposent des ressources intéressantes. C'est bien fait », dit-il.

Parmi ces instructeurs, Hugo Ménard se souvient de Denis Primeau, un ancien lanceur qui avait été d'une grande aide. « Son gars jouait dans mon équipe. Je me souviens que Denis m'avait pris sous son aile et m'avait permis de m'améliorer comme lanceur. »

« Nous avons deux autres garçons plus jeunes qui jouent aussi au baseball et qui suivent les traces de Hugo. Comme pour tous les sports d'élite, ça demande un engagement en temps et en argent non négligeable et ça oblige à faire des

choix familiaux que nous ne regrettons pas. Nos étés, on les passe dans les parcs! », ajoute Richelle Fortin.

UN SÉJOUR AVEC ALEX AGOSTINO

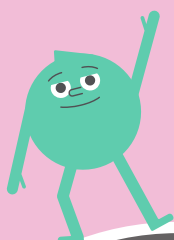
Pour sa part, le Montarvillois Alex Agostino nous confie à propos de Charles Davalan et de Hugo Ménard qu'il s'agit de « deux excellents jeunes joueurs de Saint-Bruno ». Tous les deux sont passés par le camp de M. Agostino, Baseball Empire. « J'ai participé pendant quelques semaines au camp d'été Baseball Empire, à 10 et 11 ans, confirme Hugo. Il y a d'excellents *coachs!* »

Du côté du nouveau président de l'Association du baseball mineur de Saint-Bruno, David Trépanier, ces deux sélections sont une fierté. « Ça prend plusieurs éléments pour y arriver, soit de bons instructeurs et des parents dédiés. Mais le mérite revient aux jeunes qui sont arrivés à ce niveau grâce à leur détermination et à leur amour du sport. »

alloprof.qc.ca

Découvre le nouveau site d'Alloprof. De l'aide aux devoirs... et tellement plus.

alloprof



inRsi

CENTRE D'APPRENTISSAGE

Nouveau à Saint-Bruno, le centre inRsi est un centre d'apprentissage technologique à but non lucratif qui permet aux enfants de développer leur potentiel en réalisant divers projets. Vos enfants y trouveront une ambiance chaleureuse et décontractée. Toutes les réalisations créées à travers les différents cours seront présentées aux parents à la fin de la session. Âge suggéré pour les cours : entre 8 et 12 ans. Les lundis, mardis, vendredis et samedis.

1486, rue Montarville
dans le local du Marché aux Fleurs dès le 21 mars
450 441-5070 | info@inrsi.com

inrsi.com

Saison 2020-2021

Le hockey annulé

Les associations du hockey mineur de Sainte-Julie, de Saint-Bruno-de-Montarville et de Saint-Basile-le-Grand ont officiellement annulé leur saison 2020-2021, respectivement le 18 décembre, puis les 6 et 15 février. Une campagne qui ne se sera jamais mise en branle, avec un zéro dans la colonne des parties jouées.

Un texte de Frank Jr Rodi
frodj@versants.com

Globalement, ces décisions d'annuler le calendrier 2020-2021 touchent quelque 1440 jeunes de notre région, dont 700 au sein de l'Association du hockey mineur de Sainte-Julie. « C'est une décision excessivement difficile à prendre », mentionne la présidente de l'Association du hockey mineur de Sainte-Julie, Mélanie Dumas.

Pour chaque association, la décision finale d'annuler la saison s'est prise en fonction d'une annonce gouvernementale. « Nous avons mis fin à la saison en décembre. Les membres du conseil d'administration (CA) se sont réunis alors que le gouvernement venait de dire qu'il n'y aurait pas de célébrations pour Noël. Nous avons décidé de faire face à la réalité. »

Du côté de l'Association du hockey mineur de Saint-Bruno-de-Montarville, le choix d'annuler une campagne qui ne s'est jamais vraiment amorcée a été pris en janvier dernier. « C'est en janvier que le CA a décidé d'annuler, mais avec un bémol, d'attendre à février pour l'annoncer, selon la mise à jour du gouvernement, explique le président du Hockey mineur de Saint-Bruno, Marc Savard. Le problème pour plusieurs associations, ce sont les heures de glace que nous n'avons pas. C'est compliqué d'extensionner au-delà de la fin du mois d'avril.

Le président de l'Association du hockey mineur de Saint-Basile-le-Grand, Laurent Lemieux, œuvre dans le domaine de la santé. Il admet qu'il n'est pas surpris de voir les organismes se succéder pour annuler leur saison régulière. L'annonce de la continuité des mesures sanitaires du gouvernement et

de la santé publique pour enrayer la pandémie a joué un rôle dans la décision. Mais aussi la région du grand Montréal (la Communauté métropolitaine de Montréal), qui demeure en zone rouge, empêche la tenue de sports organisés. « Malgré la bonne volonté de tous, c'est difficile cette année », confie Laurent Lemieux.

REMBOURSEMENTS

Déjà, les associations ont fait savoir aux parents que les frais d'inscriptions perçus l'année dernière pour une éventuelle campagne 2020-2021 seront remboursés dans les prochaines semaines. « J'avais un inconfort de savoir que l'Association possédait l'argent des parents depuis juin dernier alors que l'on n'avait toujours pas joué », avouera Marc Savard en entrevue.

C'est ainsi que l'Association du hockey mineur de Saint-Bruno remettra une somme approximative de 140 000 \$, soit le total des frais d'inscriptions de 411 joueurs.

« Nous ne sommes pas dans une situation de danger financièrement. »
- Laurent Lemieux

Un montant autour de 90 000 \$ sera remboursé aux parents des jeunes grandbaisillois. Quelque 330 joueurs s'étaient inscrits pour cette saison marquée par la COVID-19.

À Sainte-Julie, l'Association a plutôt opté pour offrir un crédit pour la campagne suivante. « C'est le cas pour une grande majorité des parents. Sinon, nous avons effectué près de 5 % de remboursements, alors que plusieurs parents avaient aussi déjà annulé », avance Mélanie Dumas.

Malgré la situation, les trois organismes affirment qu'ils ne sont pas en danger



Les arénas demeureront silencieux pour le reste de l'hiver. (Photo : Frank Jr Rodi)

financier, principalement parce qu'ils n'ont pratiquement pas eu de dépenses au cours de l'année. « Les 90 000 \$ à rembourser ne représentent pas un manque à gagner pour la prochaine saison, souligne Laurent Lemieux. Nous ne sommes pas dans une situation de danger financièrement. »

Des propos que corrobore également Marc Savard. « L'Association est en bonne santé financière. »

PERTE DE REVENUS

Néanmoins, deux des trois entités sportives organisent chaque année un tournoi provincial de hockey. Ces événements sont sources de revenus non négligeables pour les concessions. À Saint-Bruno-de-Montarville, on parle de profits estimés entre 12 000 et 14 000 \$ pour le Tournoi de hockey provincial U13 (anciennement peewee). À Sainte-Julie, « selon plusieurs facteurs, dont les commanditaires », le Tournoi provincial U11 (jadis atome) Kristopher-Letang génère des profits qui varient entre 5000 et 10 000 \$. « Notre tournoi est une source de revenus super importante que nous réinvestissons pour les enfants. Ça nous manquera », poursuit Mélanie Dumas.

ESPOIR

Enfin, les trois organisations gardent espoir que la santé publique autorise d'ici le printemps une forme d'activité sportive. Dans ce cas, la disponibilité des glaces sera à confirmer. On évoque par exemple des rencontres à trois contre trois. « S'il n'y a pas de troisième vague, il y aura peut-être cette possibilité de proposer une offre de services aux jeunes. Il faut aussi garder espoir que les arénas seront encore disponibles à ce moment-là », de conclure Laurent Lemieux.

Rappelons qu'en mars dernier, alors que la pandémie s'installait au Québec et dans le reste du monde, Hockey Québec et Hockey Canada mettaient fin au calendrier 2019-2020 des associations de hockey mineur de la région. Cette décision entraînait en fonction le 13 mars à minuit.

Question aux lecteurs :


Quelle formule les associations devraient-elles privilégier si la santé publique acceptait une certaine forme d'activité sportive?
versants.com

Pendant qu'on hésite à sortir,
**FRANCIS AIDE LES
GENS À S'EN SORTIR.**

MERCI aux travailleuses, aux travailleurs et aux bénévoles du milieu communautaire.

#RIENN'ARRÊTEL'ENTRAIDE





Plus que jamais, les gestes simples sont notre meilleure protection pour lutter contre le virus.

- ✿ Maintenons la distanciation physique
- ✿ Portons le masque
- ✿ Lavons-nous les mains régulièrement
- ✿ Évitions les déplacements et les voyages non essentiels
- ✿ En cas de symptômes, passons le test rapidement
- ✿ Respectons les consignes d'isolement

On continue de bien se protéger.

[Québec.ca/coronavirus](https://quebec.ca/coronavirus)

 1 877 644-4545



La vente de votre propriété vous donne le vertige ?

Faites appel à des professionnels !

Équipe **JuinJubenville** est là pour vous faciliter la vie et vous procurer tranquillité d'esprit
Contactez nous pour rencontrer **vos prochains acheteurs**

NOUVEAUTÉ



965, rue Dolbeau, Saint-Bruno-de-Montarville

Emplacement de choix aucun voisin à l'arrière. Maison adossée au verger et au parc provincial du Mont Saint Bruno, située sur une rue paisible et sécuritaire. Actuellement la maison est louée jusqu'au 30 juin 2022. Cour arrière avec arbres mature, proche du centre-ville de St-Bruno et de tous les services. 499 000 \$ Centris 13919700

Combien vaut votre maison ?

**Intrigué(e) de savoir combien nos acheteurs sont prêts à payer ?
Nous avons la réponse pour vous !**



3200, Boul. De Boucherville, Saint-Bruno-de-Montarville

Somptueuse propriété avec garage sise dans un quartier à envier! Distinction et confort sont au rendez-vous dans cette magnifique maison de cinq chambres à coucher et trois salles de bain! Présence accrue de lumière naturelle dans toutes les pièces, matériaux de qualités, et plus encore! Grand terrain (coin de rue) paysager. À voir absolument! 898 000 \$ Centris 18303930



Vendre en toute sécurité?

Oui c'est possible et facile!

Saisissez l'opportunité d'être sur le marché immobilier maintenant

Plusieurs acheteurs attendent votre maison

equipejuinjubenville.com

RE/MAX Actif Inc.

Agence immobilière
franchisée, indépendante et autonome
de Re/max Québec
1592, rue de Montarville, Saint-Bruno-de-Montarville
Québec J3V 3T7 • T 450 653-6000

Jean Harold Juin
Courtier immobilier agréé DA
jean.h.juin@gmail.com
514 963-4753

Sarah Jubinville
Courtier immobilier résidentiel
sjubinville@remax-quebec.com
514 519-3176

