

# Canadien blanchit Toronto deux à zéro

## Buts de Richard et Geoffron

Toronto (CP) — Une seule joute a été disputée hier soir dans la Ligue de hockey Nationale, mais ce fut une importante rencontre, puisque le Canadien a blanchi les Maple Leafs de Toronto, au compte de 2 à 0 devant 13,537 personnes. Cette victoire a permis aux Habitants de demeurer en 2e position et de porter à trois points leur avance sur Toronto. Les Leafs ont toutefois trois parties de plus à jouer que le Tricolore.

Maurice Richard et Bernard "Boum Boum" Geoffron ont réussi les deux seuls buts de la joute. Richard s'est ainsi rapproché à un point de la tête place chez les compteurs que détient Gordie Howe, de Detroit. André Corrivéau s'est aligné pour les Habitants. Il doit signer son contrat avec les Montréalais aujourd'hui. Selke rencontrera Arthur Vinet, président du Valleyfield à cet effet.

Le Toronto était privé des services de Tod Sloan et Fernie Flaman. McNeil a joué avec brio dans la cage du Canadien. Il fut bien protégé à la ligne bleue. Canadien jouera sa prochaine partie régulière samedi soir au Forum. Les Rangers seront les visiteurs. Ce soir, Canadien jouera une partie hors-concours à Belleville, Ontario.

La partie d'hier a été dénuée de ruse. L'arbitre Red Storey a très bien rempli ses fonctions.

29e BUT DU ROCKET

Toronto a eu l'avantage numérique d'un joueur à deux reprises au cours des cinq premières minutes, quand Johnson et Harvey furent punis successivement. Mais McNeil et sa défense ont tenu le coup. Un but enregistré par Maurice Richard — son 29e de la saison — a permis aux Habitants de prendre l'avance, 1 à 0, moins de trois minutes avant la fin de l'engagement initial.

Richard a réussi ce but sans aide. Canadien a porté le compte à 2 à 0 après six minutes dans la 2e période, alors que Nesterenko, de Toronto, était au cahot. C'est Bernard "Boum Boum" Geoffron qui trompa la vigilance de Lumley avec l'aide de Mazur et Lach. C'était le 25e but de Geoffron.

McNeil fut efficace chaque fois que les Leafs l'ont menacé dans les 15 minutes qui ont suivi le but de Geoffron au cours de cette seconde reprise.

Watson et Armstrong furent tenus en échec au début de la troisième et dernière période, mais McNeil s'avéra invincible dans sa soirée.

Geoffron vint à un cheveu de compter son 2e but avant qu'il ne reçoive l'unique punition dans l'engagement final.

# LE DEVOIR

Saint Pierre Nolasque, confesseur

Temps probable:  
ENSOLEILLE ET FROID.  
VENTS DU NORD PLUS LEGRS

Minimum: ..... 5  
Maximum: ..... 8

Directeur: Gérard FILION FAIS CE QUE DOIS Rédacteur en chef: Omer HEROUX

VOL. XLV — No 21 MONTREAL, JEUDI, 28 JANVIER 1954 5 sous le numéro

## Que se passe-t-il à la Bersimis? — IV

# Tunnel percé deux cents pieds trop bas

## Un 1er prix à M. Gerry Gosselin, du "Devoir"

M. Gerry Gosselin, chroniqueur sportif au journal "Le Devoir" s'est mérité le premier prix, section française, dans le concours annuel pour le meilleur article sur la ligue de baseball internationale pour 1953.

La nouvelle a été annoncée hier, par Vic Wall, de Springfield, Massachusetts, le président des chroniqueurs de baseball.



GERRY GOSELLIN

C'est un article sur Walter Alston, promu de la gerance des Roxas de Montréal à celle des Dodgers de Brooklyn, qui a valu le prix Hector H. Racine à M. Gosselin. (L'article en question a été envoyé directement aux dirigeants du concours et paraîtra, ces jours-ci, dans les pages sportives du "Devoir".)

Le premier prix, section anglaise, a été gagné par M. George Beahon, journaliste au Democrat-Chronicle de Rochester.

Le deuxième, par Dink Carroll, de la Gazette, de Montréal; le troisième, par Neil McCarl, du "Star" de Toronto.

Des articles de Lloyd McGowan, du "Star" de Montréal, et de Hugh Trader, du "Sun" de Baltimore, ont mérité des mentions honorables à leurs auteurs.

Les juges du concours étaient le commissaire Ford Frick, J.G. Taylor, éditeur du "Sporting News" et Frank Saughness, président de la Ligue Internationale.

par Pierre LAPORTE

Québec, 28. — Un ingénieur a parlé du "manque complet de coordination entre les divers services" sur le chantier de la rivière Bersimis.

Cela entraîne des erreurs, petites et grandes, des retards, des querelles entre les divers chefs

de services.

L'erreur la plus apparente — et la plus coûteuse — s'est produite dans le creusage du tunnel qui doit transporter l'eau depuis le Lac Cassé jusqu'à Labrieville, 9 milles plus bas, où seront installés les turbines.

On perce ce tunnel en pleine montagne. Il aura entre huit milles et demi et neuf milles de longueur. Trois compagnies le creusent pour le compte de l'Hydro-Québec. Chacune fait un tiers du travail. La première commence le tunnel au lac Cassé, la deuxième à Labrieville et la troisième en plein milieu, en direction des deux autres tronçons du tunnel. Pour creuser cette section centrale on n'attend pas que les deux extrémités soient percées. On fait des sondages, on repère l'endroit exact où passera le tunnel, on creuse un tunnel horizontal à la hauteur voulue et c'est par là qu'on vide la partie médiane.

C'est ainsi qu'on a procédé à la rivière Bersimis. On a fait des recherches, des tracés, des sondages. On a ouvert une route dans la montagne jusqu'à l'endroit où il faudrait creuser la tranchée. On a creusé... et constaté qu'on était 200 pieds trop bas. Les trois sections ne s'abouiraient pas l'une dans l'autre!

### Courez la chance de gagner \$25.00 pour 5c

Achetez LE DEVOIR tous les jours et courez la chance de gagner \$25.

Chaque jour, un exemplaire du DEVOIR porte en évidence dans une de ses pages la signature autographiée du chef du tirage, M. GAETAN BAILLARGEON.

Le lecteur qui découvrira cette signature n'aura qu'à se présenter à nos bureaux s'il habite Montréal, ou à nous faire tenir par la poste l'exemplaire de son journal, s'il habite à l'extérieur!

Nous lui remettrons la somme de \$25.00.

En achetant LE DEVOIR tous les jours vous courez donc la chance de gagner \$25.00.

Les employés du DEVOIR et les membres de leurs familles ne peuvent participer à ce concours.

Cherchez la signature: GAETAN BAILLARGEON.

LE DEVOIR est en vente à 5 sous chez tous les dépositaires.

### Des incompetents

Les retards sont peut-être dus en partie à la nature des travaux, mais on affirme qu'une des principales raisons c'est l'incompétence notoire de certains chefs de services. Les ingénieurs sont compétents, nous a-t-on dit; mais on leur a, dans certains cas, imposé des subalternes sans qualifications suffisantes. Un ingénieur a employé l'expression suivante: "On n'a pas su entourer les ingénieurs de personnes capables". Il a ajouté qu'à son avis on ne fait preuve là-bas d'aucun "amour de la technique" ni de la compétence.

### Les chanceux

Certains gens — des chanceux — font des affaires d'or là-bas. Ils arrivent pauvres et quelques semaines plus tard deviennent les heureux propriétaires de camions, de camionnettes, qu'ils louent à l'Hydro.

On a raconté le cas d'un certain Monsieur. Au cours de l'été de 1953 son "station wagon" aurait été saisi parce qu'il n'était plus en mesure de rencontrer ses paiements. Deux semaines plus tard, il achetait, pour du comptant, deux camions neufs. En plus de régler son problème avec la finance, il loue ses camions à l'Hydro. C'est, paraît-il, l'ami intime de tel gros monsieur qui en mène large à la Bersimis.

Un autre Monsieur avait une camionnette. Il la louait à l'Hydro au taux, dit-on, de \$10.00 par jour. Et l'Hydro lui fournissait une autre camionnette pour ses déplacements.

Ca c'est pour les "chanceux". Quant aux autres, les ouvriers, nous connaissons leur sort dans un prochain article.

### Dépense inutile

Conséquence? Il a fallu recommencer. Le temps, le travail, les salaires, tout avait été dépensé en pure perte. Il y avait, paraît-il, une différence de 200 pieds sur une déclivité totale de 400 pieds entre le point de départ du tunnel, au lac Cassé, et son point d'arrivée à Labrieville!

Pour aboutir au mauvais endroit on avait fait trois milles de route, on a contribué à l'usure de la machinerie, on a fait travailler 400 hommes pendant plusieurs semaines. En pure perte!

Un ingénieur a dit que dans le tracé du tunnel il y a eu trois erreurs. Dans chaque cas on a fait les apprêts.

### Retards

Le manque de coordination entraîne des retards. Nous avons parlé hier des deux turbines temporaires installées pour fournir l'énergie électrique nécessaire aux travaux. La première, nous dit-on, devait tourner le 15 juillet. Elle n'a été prête que le 20 juillet. La deuxième devait produire de l'énergie électrique le 15 août. Elle ne fonctionnait pas encore au début de novembre.

Les travaux seraient en retard presque partout. Cela explique pourquoi les dix hommes qui se sont tués il y a quelques jours travaillaient à 11 h. du soir, par une température sibérienne. On travaillerait sous les réflecteurs pour tâcher de rattraper le temps perdu.

### L'actualité en NOIR et BLANC

St-Jean, Terre-Neuve (PC). — W. H. Durell, gérant général de la Iron Ore Company of Canada, a déclaré, hier, que la ligne ferroviaire entre Sept-Îles, Qué., et Knob Lake, Labrador, sera complétée pour le mois d'août.

Il ne reste que 20 milles de rails à poser, sur une distance totale de 360 milles.

Saigon (P.A.). — Les soldats vietminh menés par les communistes ont déclenché hier une forte offensive, sur un front de 187 milles, au centre de l'Indochine.

invité à former le gouvernement composé d'une alliance de démocrates-chrétiens, de monarchistes et de libéraux.

Cependant, le président Luigi Einaudi aurait rencontré secrètement M. Pella à deux reprises, soit mardi et hier.

Le ministre soviétique a déclaré qu'après la conférence des Cinq Grands devrait examiner:

1. Le désarmement des grandes puissances et la réduction des forces militaires.
2. L'interdiction internationale des armes atomiques et à hydrogène comme engins de guerre.
3. La libéralisation et l'accroissement des relations économiques entre le bloc communiste, qui compte 800.000.000 d'habitants, et le monde non communiste.

Signalant qu'il existe un "important marché" dans les 10 pays du bloc communiste, M. Molotov a dit qu'il s'est "entouré de petits pays qui ne veulent pas commercer avec eux".

"Mais un bien plus grand nombre de pays veulent commercer", a-t-il dit.

M. Molotov a déclaré que les restrictions américaines sur le commerce ne servent pas les intérêts du monde, "quoique nous puissions vivre de nos propres moyens".

Le ministre soviétique, qui présidera la quatrième séance, aujourd'hui, n'a pas indiqué qu'il entendait mettre fin à sa campagne en faveur de la Chine avant d'avoir gagné la partie.

## Deux victimes du "maniac au rasoir"



Mlle LISE COMPAGNAT Mlle MIMI DUFOUR

## La Sûreté convoque les 10 victimes du maniaque

La Sûreté municipale avait convoqué à ses bureaux, hier soir, toutes les victimes de celui qu'on a convenu d'appeler maintenant "le maniaque au rasoir". Il a été impossible, toutefois, de savoir ce qui s'est passé, mais on peut supposer que les policiers enquêtent dans cette affaire et sans doute voulu confronter les différentes descriptions de l'individu données par ces femmes. Peut-être aussi a-t-on fait défiler devant elles quelques suspects, dans l'espoir qu'on en viendrait à une identification.

Le secrétaire d'Etat, M. J. Pickersgill, a dit que la prolongation des dispositions touchant les bureaux de vote préliminaire serait la solution du problème des électeurs éloignés de leur domicile quand il y a une élection à la mi-éte.

Cité du Vatican (P.A.). — On a signalé hier que l'état de santé de Pie XII s'est amélioré. Le pape souffre de maux d'estomac et de fatigue générale, mais il a continué de vaquer à ses fonctions à son appartement.

### Dernière heure

Nous venons d'apprendre qu'une arrestation serait imminente dans cette affaire. Sans doute un résultat de la convocation des victimes à la Sûreté, hier soir.

Entretemps, cependant, il appert qu'il y aurait maintenant deux maniaques. En moins d'une heure, en deux endroits différents de la ville, trois autres femmes ont été blessées, hier soir, portant présentement le nombre des victimes à dix. La police a déclaré qu'il est impossible que les trois attentats aient été commis par un même homme.

Les nouveaux incidents se sont produits trois heures à peine après que Marielle Boudin, 15 ans, 358 est, rue Beaubien, en rapporté avoir subi une grave coupure de quatre pouces à une jambe, alors qu'elle voyageait dans un autobus dans le nord de la ville, près de l'intersection des rues St-Denis et Beaubien. La jeune fille fut transportée à l'hôpital Ste-Justine, où on lui fit plusieurs points de suture.

Deux autres blessés

Dans cette même journée d'hier deux autres femmes furent blessées et une autre alerte la police après avoir constaté que son manteau avait été déchiré ou coupé. Mme Mae McDonald Grange, 32 ans, 2171 rue St-Luc, apt. 6, montait dans un tramway Ste-Catherine à l'intersection St-Marc, quand elle sentit une brûlure à la jambe. Elle fut transportée à l'hôpital, mais l'on constata que la coupure était superficielle. Elle put retourner à son domicile après avoir été pansée.

Vers la même heure, soit vers 6h. Mlle Lise Compagnat, 20 ans, 308 est, rue Beaubien, rapporta à la police avoir été blessée à la jambe elle aussi, par un individu qui l'a assaillie alors qu'elle passait

derrière la maison chez elle pour aller chercher un pain. Après l'avoir poussée violemment contre un mur, l'individu se pencha sur sa jambe droite dans l'intention sans doute de la blesser, mais il ne fit que l'égratigner.

Une femme dont on ne connaît pas le nom, domiciliée au 2274 Ouest, rue Dorchester, a rapporté à la police que son manteau avait été déchiré. Une fois rendu sur les lieux, les limiers ont constaté que l'incident ne semblait avoir aucun rapport avec l'affaire du maniaque.

Mlle Dufour

A un certain moment, la police a cru détenir enfin le sadique. La victime la plus gravement blessée, Mlle Mimi Dufour, 30 ans, 1016 est rue Mont-Royal, gendarme du service social médical, qui a subi une profonde entaille à la jambe droite, blessure qui a nécessité 31 points de suture, a donné une si bonne description de son assaillant que la police lui a montré certaines photos de ses filières de types qui pourraient fort bien avoir commis les attentats. Elle crut reconnaître un de ces individus comme étant son agresseur. Malheureusement, la piste s'est avérée fautive par la suite.

Mlle Dufour a raconté à la police qu'elle avait remarqué qu'un homme la suivait, mais que ce n'est que lorsqu'elle a monté dans un tramway qu'elle a senti une douleur à la jambe. Elle a cru qu'elle s'était heurtée contre une porte, jusqu'à ce qu'elle constate que la sangle sortait à profusion de sa jambe droite.

On l'a transportée à l'hôpital où l'on a dû lui faire 31 points de suture pour refermer la coupure.

La description mentionnait un homme de cinq pieds et sept pouces, pesant environ 180 livres et âgé d'environ 35 ans. Elle l'a ensuite identifié d'après une photo de la police.

La description qu'elle en a donnée correspondait à celle d'un homme de 15 ans qui a subi des coupures au bras et à la poitrine, lundi, en tentant de lutter contre le maniaque dans une rue.

Entre temps, la police a étudié la possibilité de déguiser un nombre de détectives en femmes, et de les poster à différents points par toute la ville. Le sous-député Wilfrid Bourdon a déclaré que le dernier attentat l'a convaincu d'employer tous les moyens possibles pour mettre la main sur ce criminel. "Deux hommes" sont détenus par la police mais

# Echec du gouvernement italien

Rome. (Reuters) — La quatrième tentative en sept mois pour donner à l'Italie un gouvernement stable a échoué hier soir quand tous les partis sauf deux ont décidé individuellement de ne pas appuyer le cabinet du premier ministre Amintore Fanfani, formé il y a à peine neuf jours.

Cette décision majoritaire entrera en vigueur aujourd'hui ou demain, dès que la Chambre basse aura tenu le vote sur une motion de confiance.

Les partis ont pris cette décision hier après avoir entendu M. Fanfani, chef démocrate chrétien de l'aile gauche, fournir des détails au sujet de la politique de son cabinet. Toute décision immédiate a été retardée par les chefs des partis qui réclament un débat au sujet de son programme.

Le président de la Chambre des députés a annoncé que le débat aura lieu aujourd'hui et qu'il y aura vote en soirée aujourd'hui ou demain.

Des démarches en coulisse visant à la formation d'un autre gouvernement sont déjà en cours.

On semble d'avis que la défaite de M. Fanfani en tentant de former un gouvernement démocrate chrétien favorisant une politique définie de réforme sociale signifie que le prochain cabinet tendra décidément vers la droite.

Le cabinet minoritaire de M. Fanfani, dont les membres ont été punis dans la parti démocrate chrétien, porte à croire que ce fut une dernière tentative pour prévenir cette tendance à droite.

C'est précisément la faction Fanfani du parti démocrate chrétien

## Molotov poursuit sa lutte en faveur de la Chine

Berlin (P.A.). — L'Union soviétique a retardé hier l'examen de la question allemande à la conférence de Berlin et elle a poursuivi sa lutte pour que les grandes puissances occidentales reconnaissent la Chine rouge comme un partenaire égal.

Le ministre des Affaires étrangères de l'URSS, M. Molotov, s'est refusé à accepter une réponse négative des alliés occidentaux au projet d'une conférence des Cinq Grands qui aurait lieu en mai ou juin. La Chine communiste serait l'un des Cinq Grands à cette conférence qui porterait sur le désarmement et le commerce.

M. Molotov est revenu à la charge dans un discours de 80 minutes. Il a repris en détail sa proposition d'une conférence à cinq et il a laissé entrevoir la possibilité que de tels pourparlers entraînent le règlement de certains différends en Asie.

Le ministre des Affaires étrangères de Grande-Bretagne, M. Eden, qui présidait la séance d'hier, a déclaré que Pékin doit d'abord prouver la sincérité de ses intentions pacifiques en permettant la tenue de la conférence politique de Corée.

Si les questions allemande et autrichienne étaient réglées ici, a dit M. Eden, les Quatre Grands seraient dans une meilleure posture pour examiner d'autres questions.

Le secrétaire d'Etat américain, M. Dulles, a dit que la conférence en cours "ne doit pas perdre de temps à discuter si une nouvelle conférence à cinq doit avoir lieu, mais qu'elle doit sans tarder étudier l'unification de l'Allemagne et l'indépendance de l'Autriche."

Il a souligné que ces deux questions constituent le principal but de la rencontre des Quatre Grands. "Si nous les régions, alors et alors seulement pourrions-nous montrer au monde que nous sommes capables d'assumer des tâches plus difficiles."

Le ministre des Affaires étrangères de France, M. Georges Bidault, a déclaré qu'une conférence des Cinq Grands ne mènerait nulle part aussi longtemps que Pékin "appuiera indirectement" les rebelles vietminh en Indochine.

M. Bidault a cependant ajouté que, si l'attitude des dirigeants chinois changeait, on pourrait, plus tard, examiner la possibilité d'une réunion des Cinq Grands.

M. Molotov a laissé entendre que la France pourrait régler la guerre d'Indochine en traitant avec la Chine communiste.

Les discours de M. Molotov a occupé près de la moitié de la séance, qui a duré trois heures.

M. Molotov a également remis au président de la séance, M. Eden, une lettre du régime communiste de l'Allemagne de l'Est. La lettre demande "qu'en temps opportun les représentants des gouvernements de l'Allemagne de l'Est et de l'Ouest assistent à la présente conférence au cours de

### Sommaire

Première période

1-Canadien, Richard	16 51
Pun: Johnson 2:10; Harvey 3:39	

Deuxième période

2-Canadien, Geoffron (Mazur, Lach)	6 19
Pun: Nesterenko 5:07	

Troisième période

Attaque but	
Pun: Geoffron 18:02	
Arreta:	
McNeil	7 3 8-19
Lumley	7 9 6-22

### Les meilleurs compteurs

Ligue Nationale

Howe, Detroit	21 29 50
Richard, Canadien	29 20 49
Geoffron, Canadien	25 20 45
Lindsay, Detroit	15 26 41
Mosdell, Canadien	19 17 36
Sandford, Boston	13 23 36
Kelly, Detroit	12 23 35
Reibel, Detroit	11 24 35
Olmstead, Can.	9 25 34
Sloan, Toronto	6 28 34
Henry, Rangers	17 14 31

Ligue du Québec

Corrivéau, Valleyfield	27 37 64
Burchell, Royal	19 36 55
Ruppelle, Ottawa	23 42 65
Oravelle, Ottawa	13 41 54
Buchanan, Chicoutimi	25 29 45
Moore, Chicoutimi	23 26 49
Powell, Québec	17 29 46
Bissilong, Valleyfield	22 22 44
Dubé, Québec	23 22 44
Kwong, Valleyfield	23 19 42

Ligue Junior

Richard, Canadien	34 48 82
Joyette, Canadien	34 38 72
Fiset, Canadien	35 34 69
Vovet, Canadien	25 29 45
Pronovost, Canadien	24 35 59
Boucher, Canadien	24 35 59
Sousou, Québec	21 33 54
Gendron, T-Rivières	25 22 47
Alonde, T-Rivières	13 31 44
McCart, Royal	22 18 41
Sowman, Royal	15 28 41

on ne croit pas que ce soient les coupables, a-t-il dit.

Pendant ce temps, il semble que la panique règne chez les femmes à Montréal. Un bon nombre ont téléphoné pour se plaindre d'attentats, de coupures, de soupçons, etc.

## Londres proteste auprès de Madrid

Madrid. (Reuters) — La Grande-Bretagne a protesté auprès de l'Espagne pour la deuxième fois en cinq jours hier contre les dommages causés aux biens britanniques par les manifestations aux-quelles se livrent les étudiants qui s'en prennent à la visite que doit faire la reine Elizabeth à Gibraltar en mai prochain.

La protestation remise par l'ambassade britannique au ministre espagnol des Affaires étrangères fait part des dommages causés aux immeubles de la Banque de Londres et de l'Amérique du Sud ainsi qu'au consulat général britannique à Barcelone et aux vice-consulats à Huelva et à Málaga.

Lire en page 4

## La garantie du salaire annuel

par Gérard FILION

FERD'NAND

"Tel est pris qui croyait prendre"

par Mik



CHRONIQUE JUDICIAIRE

Les musiciens ont rigolé en Cour de Pratique hier

par Gilles DUGUAY

Lundi le 18 janvier dernier les musiciens ne voulaient pas jouer pour les différents chanteurs, danseuses, magiciens, acrobates, etc., qui avaient des engagements dans les différents clubs de la métropole à cette date.

deration of Musicians voulait boycotter l'American Guild of Variety artists. Les chefs d'orchestre refusèrent donc de jouer pour les artistes de variétés qui ne résignaient pas de la Guild des artistes de variétés pour entrer dans la Fédération des musiciens. Les orchestres cependant jouaient pour le public venu danser... même s'il ne prenait pas sa carte de membre.

pareil du tout." Un chef d'orchestre est venu dire qu'il ne voulait plus jouer le lundi "so we could have a break." "Et le mardi, après l'injonction?" a demandé Me Ouimet. "Nous n'avons pas joué non plus." "Le mardi, he put on his own break!" a dit le juge.

Apparemment l'American Fe-

La Guild des artistes de variétés prit aussitôt une injonction pour forcer les musiciens à jouer pour les pauvres chanteurs et danseuses qui ne pouvaient plus s'exhiber faute de "bruit" rythmé. Les orchestres des 343 clubs de la métropole durent donc s'exécuter et consentirent à continuer à habiller de musique les mouvements des danseuses de cabaret.

Le chiffre de 343 clubs a été fourni en Cour de pratique hier matin par le secrétaire de la Fédération des musiciens. Le juge Cousineau entendait en effet le débat sur l'injonction prise par la Guild pour forcer les musiciens à faire du bruit.

En réponse à une question de l'avocat de la Guild, Me Roger Ouimet, le secrétaire de la Fédération a dit qu'il y avait plus de clubs à Montréal que dans toute autre ville de l'Amérique sauf peut-être Las Vegas. "Il y en a même plus qu'à New-York. Ce sont des statistiques qui vont sûrement vous intéresser," a-t-il ajouté. Et le juge: "Oui, sûrement, surtout moi qui n'en connais pas un."

"Il faudra que nous en fassions le tour, un de ces soirs, monsieur le Juge," a rétorqué l'avocat de la Fédération. "Plusieurs témoins sont venus ensuite déclarer que les musiciens n'avaient pas voulu les accompagner et qu'en conséquence ils n'avaient pu donner leur numéro. Il y avait ainsi une jolie chanteuse de 19 ans, Vicky Blake, 1122 Dorchester ouest. Elle chantait au café du Palais. Il y avait deux danseuses: Jacqueline Turner, 21 ans, dans une robe de laine mauve très élégante; Lise Daoust, 19 ans, danseuse du Beaver, et qui, avec un petit sourire ingénus, a plus permis dans une seconde accusation. En réalité l'affaire nous spectacle avec l'aide de la musique sur disque. "C'était plus

Un chef d'orchestre est venu dire qu'il ne voulait plus jouer le lundi "so we could have a break."

"Et le mardi, après l'injonction?" a demandé Me Ouimet.

"Nous n'avons pas joué non plus." "Le mardi, he put on his own break!" a dit le juge.

Puis ce fut le tour d'un accordeoniste. Il est marié et avec sa femme, qui est chanteuse il

La "comtesse" Renata Zvolanek, une Yougoslave, était en chambre à hier matin. Elle devait y subir son procès, ou plutôt y recevoir sa sentence à une accusation de faux prétexte. On sait qu'elle était accusée d'avoir émis pour 8950 de faux chèques au moyen desquels elle a obtenu des vêtements.

La comtesse est arrivée à Montréal il y a plus d'un an, en provenance de Los Angeles. Lorsqu'elle débarqua à l'aéroport de Dorval, elle n'avait plus un cent. Elle prit quand même un taxi, et se débrouilla. Elle réussit même à obtenir un logis.

Un peu plus tard, elle était à Ottawa. Elle fut condamnée là sous la même accusation que celle logée ici contre elle. Elle fut condamnée à un an de prison qu'elle purgea dans les prisons de Toronto. Lorsqu'elle en sortit, un détective de la sûreté de Montréal l'attendait à la porte.

donne un spectacle à l'hôtel York. Il a dit que l'orchestre ne voulait plus l'accompagner sa femme parce que la Fédération de musiciens l'avait ordonné. "Et vous ne l'avez pas accompagnée, vous?" a demandé Me Ouimet.

"Bien, diable, je fais partie de la Fédération des musiciens."

"Voilà que la Fédération sépare ce que Dieu a uni", déclare Me Ouimet, "c'est scandaleux!"

"Bah, rétorque le juge, il a quand même pu jouer pour sa femme dans l'intimité le soir, ça donne plus de jouissance."

L'avocat de la défense, c'est-à-dire de la Fédération des musiciens, a argumenté qu'aucun dommage n'avait été fait aux artistes de variétés parce que ceux-ci pouvaient engager des musiciens qui ne faisaient pas partie de l'union pour les accompagner.

L'audition de l'affaire en était là hier après-midi. Elle se poursuivra ce matin.

Hier matin on remarquait deux religieuses de la prison de Fullum qui étaient venues en Cour implorer la clémence du Tribunal pour leur protégée qui est catholique. La mère de la comtesse était aussi présente à l'instruction.

La dernière cause sur le rôle des Assises pour le terme qui se termine à la fin de janvier a débuté hier matin devant les jurés. C'est celle de Roland Chollette, accusé d'homicide involontaire à la suite de la mort d'une jeune fille de 22 ans. La victime est morte d'une septicémie causée par un avortement.

Le premier témoin à être entendu a été le Dr Rosario Fontaine, médecin légiste de la province.

Le Dr Fontaine, interrogé par le procureur de la Couronne, Me René-T. Hébert, C.R., a tout d'abord révélé que le corps de la jeune fille avait été conduit à la morgue, de l'hôpital St-Luc où elle était décédée. "Le corps ne portait pas de marques extérieures de violence," dit le Dr Fontaine mais la peau était étrangement colorée. Il s'agissait d'une sorte de jaunisse causée par l'em-

poisonnement du sang produit par la destruction des globules rouges. Les organes étaient dans un état de décomposition avancée mais la victime ne souffrait d'aucune maladie chronique."

Le Dr Fontaine, après avoir donné de longues explications sur les causes et la propagation d'un empoisonnement de sang de cette espèce, a résumé en disant que seul l'avortement pouvait produire une septicémie de ce genre.

Me Raymond Daoust et Joseph Cohen, C.R., procureurs de l'accusé n'ont posé aucune question au Dr Fontaine et le Couronné appela un autre médecin. Le Dr Léon Journet qui a révélé à la Cour et au jury que la jeune fille était allée lui rendre visite le 18 février, soit un mois environ avant sa mort, et qu'elle était en excellente santé. Elle était enceinte depuis environ quatre mois.

Hier matin une délégation de 67 automobilistes faisait la queue dans la salle des comparutions pour y attendre les sentences à être prononcées contre les violateurs de la loi des véhicules motorisés. Apparemment, la Cour bénéficiera chaque matin d'une forte délégation de cette classe particulière de citoyens.

Le bridge

A-539

28 janvier 1954

Résultats différents

Si les joueurs utilisent des systèmes différents d'enchéres, les résultats ne pourront toujours être identiques à chacune des tables. Le propre d'un système est la recherche du mieux. Si les procédés de la recherche sont différents, en bien des cas cette différence devra se refléter sur les résultats.

La valeur des divers systèmes actuellement en usage peut être le sujet d'une discussion interminable. Un système qui jamais ne conduirait à un meilleur résultat que les autres ne pourrait retenir ses adeptes. Suivant les caprices de la distribution, une supériorité pourra être montrée tantôt par un système et tantôt par un autre.

Au cours d'une récente séance de bridge duplicata, sur un champ de quatorze tables, seulement deux joueurs utilisaient le système Roth-Stone. Alors qu'en Sud j'eus l'occasion de jouer cette main contre eux, les enchères prirent une tournure différente de celle suivie aux autres tables. Le résultat fut également différent et l'avantage était aux partisans du Roth-Stone.

(suite à la page 8)

BRITISH COLUMBIA POWER CORPORATION, LIMITED de British Columbia Power Corporation, Limited, sur avis officiel d'émission. Cette émission a été autorisée aux fins d'accorder 150,000 actions ordinaires ad conditionnelles sans valeur nominale) compagnie et de ses filiales.

COURS COMPLETS

- COUPE AMERICAINE • CREATION DE PATRONS
CHAPEAUX EXCLUSIFS • MESURE INDIVIDUELLE
COUTURE COMMERCIALE ET FAMILIALE

- ENSEIGNEMENT GARANTI • DIPLOMES
Cours de coupe commerciale où seront formés les plus grands dessinateurs

COURS DU JOUR ET DU SOIR
Un léger déboursé vous donne droit de suivre les cours. — COURS MIXTES

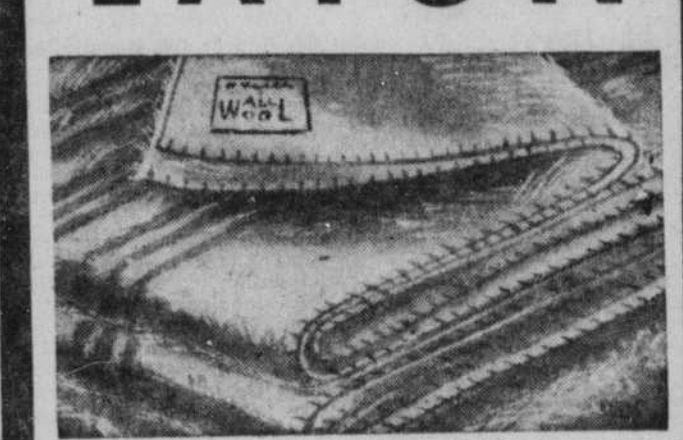
L'ÉCOLE D'ARTS

DE COUPE ET DE COUTURE LTEE
Dirigée par JEANNETTE BEAUDRY
LA PLUS GRANDE ÉCOLE DU GENRE AU CANADA

1825 EST, MONT-ROYAL (près Papineau) — FR. 4866

Heures d'affaires: 9 h. à 5 h. 30 du lundi au vendredi.
Le samedi: 9 heures à 1 heure.

JEUDI CHEZ EATON



Couvertures de laine blanche

Importation anglaise
Prix de la Vente de Janvier-

Pour lit simple 64" x 84" chacune
Pour lit d 70" x 84" chacune

8.69 9.6.

Belles couvertures de qualité qui devraient durer des années. Se lavent bien. Blanches avec bordure rayée.

TOILE ET LINGE DE LIT (MT 236-4-6) AU DEUXIEME CHEZ EATON

T. EATON CO LIMITED OF MONTREAL

NERVEUX et MELANCOLIQUES

Pour comprendre et remédier aux causes de votre maladie, lisez sur la

NEVROSE

les ouvrages

d'André La Rivière

Psychanalyste catholique, de la Société des Psychologues de Grande-Bretagne, ex-sagitaire des Hôpitaux de Paris (1946-1951)

Sommaire de chaque volume envoyé gratuitement sur demande

Editions Psychologiques Enr.

3426 ave Marcil, N.D.G., Montréal. H.U. 8-4312

Avec le Nouvel An, profitez d'un luxe nouveau!

à portée de VOTRE bourse partout où se voit ce

GAGE D'UNE VIE MEILLEURE AU CANADA...

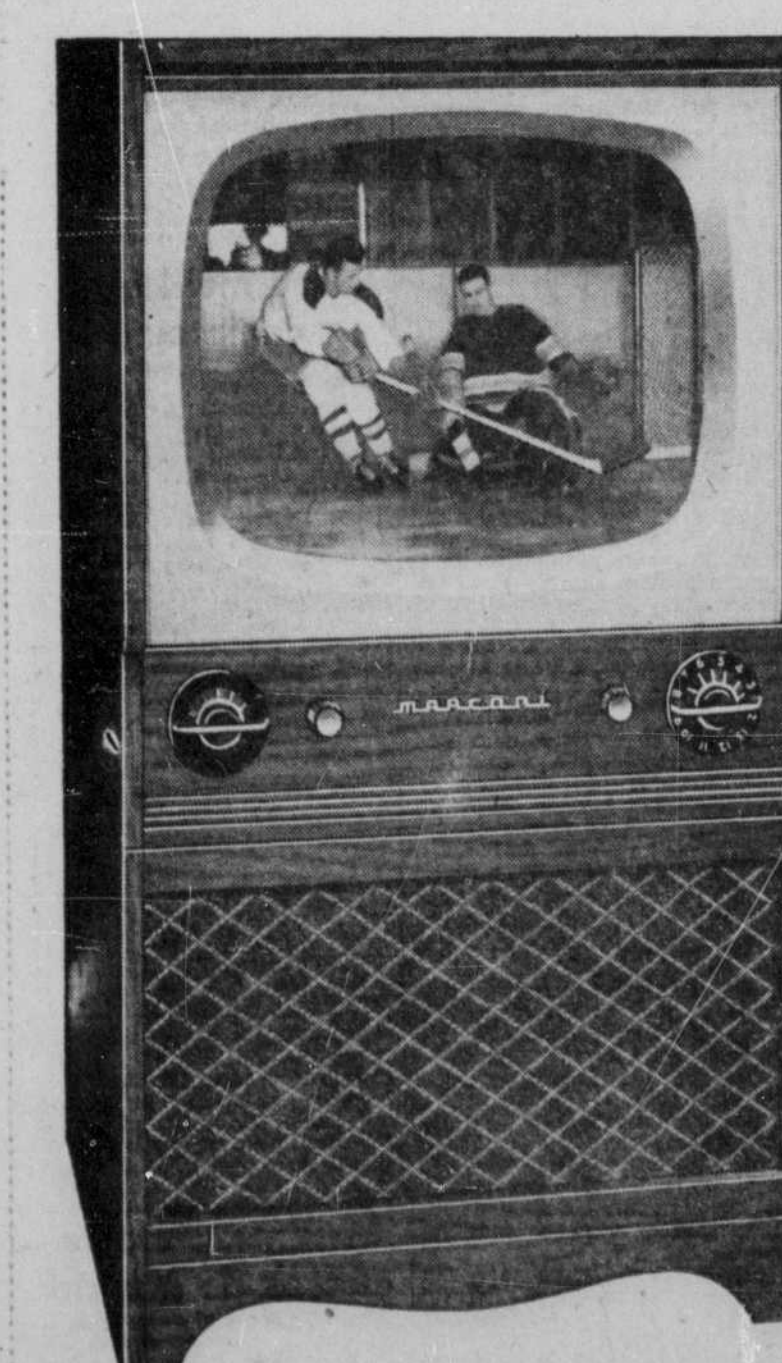
Meilleurs draps • Meilleures couvertures • Meilleures taies d'oreillers • Partout, dans les meilleurs magasins



Les plus ravissants et luxueux articles de longue durée, jamais tissés qui embelliront votre chambre à coucher. Il va de soi que ce sont des Tex-made faits ici même... en Canada. Présentement en montre chez votre marchand, ces merveilleux draps et couvertures lavables vous démontrent pourquoi...

Les Canadiens vivent mieux... avec TEX-MADE!

Advertisement for Hotel de La Salle, featuring a logo and text: 'Spécialité du jour: PATE AU POULET MAISON', 'Dinez et dansez au RESTAURANT Cavelier', 'Musique par William Lashmar et Gene Donati', 'Hotel de La Salle', 'Diamond et St. Catherine'.



La télévision "PRÉ-AJUSTÉE" Marconi

\$299.50

TV-163; Modèle de table — 17" ... Notre populaire modèle de table, à écran de 17", représente une "valeur" remarquable. Le coffre est en noyer, en acajou ou en chêne pâle, au choix. (Le prix de liste proposé ci-dessus s'applique au coffre en noyer.) Le joli meuble support assorti, tel qu'illustré, se vend \$19.95.

Avantages

- Reproduction fidèle de l'image grâce au "contraste chromatique" exclusif à Marconi.
Remarquable immunité contre les parasites causés par les appareils électriques, les autos, les tramways, etc.
Dispositif de sintonisation "cascade" à effet instantané. Adaptabilité à l'UHF.
Meubles à la fois élégants et pratiques, en ébénisterie de luxe, fabriqués dans une nouvelle manufacture moderne; créations du fameux décorateur Federico.

présentée par les plus grands spécialistes au Canada en électronique. Haute précision - Bas prix!



CE QUE SIGNIFIE LE "PRÉ-AJUSTAGE" — C'est une épreuve supplémentaire que les ingénieurs de Marconi font subir à chaque appareil de télévision et qui constitue la meilleure garantie d'un fonctionnement impeccable.

Voici en quoi cela consiste. Tout d'abord, la qualité de chaque pièce est soigneusement vérifiée, puis chaque partie de montage est inspectée et, enfin, le châssis complet est mis à l'épreuve: le son et l'image sont mesurés, vérifiés, re-vérifiés avec les instruments électroniques les plus précis.

Mais ce n'est pas tout! Ils passent une épreuve supplémentaire, le "pré-ajustage", par laquelle nos ingénieurs font subir à chaque appareil un usage équivalent à plusieurs semaines de fonctionnement normal. C'est parce que nous "pré-ajustons" chacun de nos appareils de télévision, que nous passons plus de temps à les vérifier et à les essayer, qu'ils surpassent tous la performance dont ils portent la garantie.

Le nouveau châssis de télévision Marconi, ultra-perfectionné, est fabriqué avec des pièces de la plus haute qualité et construit avec la plus grande précision, il donne une image claire et nette, et le son pur que seule permet la réception en fréquence modulée.

Dans votre intérêt, exigez l'étiquette "pré-ajusté" (ou "life-tested").

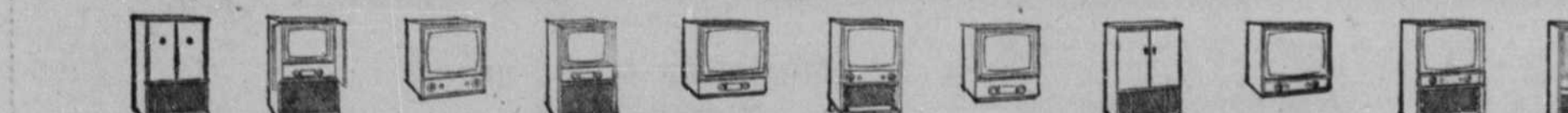
PARTOUT UN NOM DOMINE: MARCONI... Marconi a complètement équipé plusieurs postes de radio canadiens. Marconi a fourni une grande partie de l'équipement des studios, des postes mobiles et des émetteurs de télévision de Radio-Canada. Les meilleurs appareils émetteurs et postes récepteurs portent le nom Marconi.

Canadian Marconi Company

MARCONI

Le nom le plus illustre dans le domaine de la radio

Voyez la gamme complète des appareils de télévision Marconi "PRÉ-AJUSTÉS"



NOUVELLES OUVRIERES

Les grévistes continuent de "lâcher" à Timmins

Timmins, Ont. (P.C.) — Un quatrième règlement dans la mine huit grèves qui ont paralysé les mines d'or de la région de Porcupine est intervenu hier à Timmins quand un contrat a été signé entre la mine Anor et le local 100 de l'union des mineurs d'or (COI-CCT).

Offre de la Cie Ford rejetée

Windsor, Ont., (P.C.) — Le local 200 des Ouvriers unis de l'automobile (COI-CCT) a déclaré, hier, que l'augmentation de quatre cents offerte par la compagnie Ford du Canada est un "ultimatum insultant" et a rejeté l'offre.

Augmentation à la Continental Can

La compagnie Continental Can vient d'offrir à ses 720 employés de Montréal une augmentation de salaires de 6 cents l'heure, à peine trois mois après la signature d'une convention collective de travail avec le local 23908 de la Can Worked's Union (FAT).

Le Collège des Médecins veut l'assurance-santé provinciale

Le Collège des Médecins et Chiropraticiens de la province de Québec a demandé hier après-midi de la Commission Tremblay la souveraineté provinciale dans le domaine de la santé.

VOYEZ LE SALON NATIONAL DE L'AGRICULTURE DU 27 JANVIER AU 4 FEVRIER INCLUSIVEMENT DE 9 H. 30 A.M. A 10 H. 30 P.M. PALAIS DU COMMERCE 1650, rue BERRI, MONTREAL

VENDEURS DEMANDÉS Une compagnie de produits alimentaires assez connue dans la province, désire compléter son organisation de ventes et aurait besoin de 5 vendeurs à commission pour couvrir 5 nouveaux districts.



M. ROLAND LESPERANCE Les deux Progress Clubs de Montréal et de St-Laurent annoncent que leur campagne conjointe annuelle du lait sera présidée, cette année, par M. Roland Lesperance, du club St-Laurent, et par M. Frank N. Farrell, du club montréalais.

LETTRE D'OTTAWA M. Dupuis le dit à M. Dufresne Qu'est-ce qu'un démagogue! — par Pierre VIGEANT

Ottawa, 26. — M. Hector Dupuis, député de la circonscription ouvrière de Sainte-Marie à Montréal, a traité de démagogue M. Wilfrid Dufresne, député de la circonscription ouvrière de Québec.

La Commission Tremblay espère terminer ses séances publiques vers le milieu ou la fin de mars. Elle veut ensuite entreprendre la compilation et l'étude de tous les mémoires qui méritent finalement à la rédaction du rapport.

Alors que la santé est essentiellement un bien individuel et que l'organisation de la santé relève d'abord de la famille, ne risque-t-on pas d'introduire par ce programme de 1948 un système étatique sous le prétexte que les indigents ne peuvent assurer une sécurité suffisante?

Le sergent Courval en deuil de sa mère Mme Joseph-Albert Courval, est décédé mardi à l'âge de 71 ans, à la demeure de son fils le sergent Armand Courval du poste 28, 9364 Basile-Routhier.

Grâce à trois libéraux le bill 19 est adopté

QUEBEC, 28 — Comme nous l'annoncions hier, le gouvernement a apporté quelques amendements à son bill 19. Amendements mineurs, qui ne retranchent rien aux reproches faits par les unions ouvrières à ce projet de loi.

Un maire qui a le zèle de Jos. McCarthy

Victoria (P.C.) — On a parlé de "chasse aux sorcières" et d'"intervention" hier dans cette capitale renommée pour son sérieux. Ces accusations ont fait suite à une déclaration dans laquelle le maire Claude Harrison a exprimé l'intention de brûler tous les ouvrages communistes dans les rayons de la bibliothèque municipale.

Le lait est encore la meilleure source connue de vitamines

A son dernier déjeuner-causaire hebdomadaire, le Canadian Progress Club de Montréal a entendu le doyen du collège Sir George Williams, M. Henry F. Hall, discuter du "rôle sans cesse en évolution de la Science".

M. Chevrier est en faveur d'un drapeau national

Moose Creek, Ont. (P.C.) — Le ministre des Transports, M. Lionel Chevrier, a dit, hier soir, que de nombreux Canadiens, y compris lui-même, sont d'avis que le Canada se doit de posséder son drapeau national.

Deux élections à Verdun

Les Verdunois qui s'intéressent aux campagnes électorales seront bien servis durant les prochaines semaines: ils seront "dotés" de deux élections d'ici le début d'avril: le 22 mars, les électeurs seront appelés à se choisir un député à la Chambre des Communes en remplacement de M. Paul-Emile Côté, nommé à la magistrature, et le 5 avril, il s'agira pour eux de désigner un nouveau conseil municipal.

Une lutte chaude s'annonce

L'élection fédérale complémentaire qui aura lieu, le 22 mars, dans Montréal-Verdun-Lalonde, commence à occuper l'opinion publique.

Convocations

Club Richelieu-Montréal. — Le conférencier au déjeuner du club, à midi, sera M. Jean Lesage, ministre fédéral des Ressources naturelles et du Nord canadien.

Deux enfants sont brûlés à Pont-Viau

Deux jeunes garçons souffrent de multiples blessures depuis que leur maison a été détruite à Pont-Viau, hier après-midi. Ils demeurent à 77 rue Meunier.

Victime d'une souffleuse à neige

Mme Patrice Grendmaison, 51 ans, de Ste-Jovite, est décédée à l'Hôtel-Dieu de Montréal hier matin. Lundi, elle avait été heurtée par une souffleuse à neige, sur la route près de Ste-Jovite.

Victime d'une souffleuse à neige

Mme Patrice Grendmaison, 51 ans, de Ste-Jovite, est décédée à l'Hôtel-Dieu de Montréal hier matin. Lundi, elle avait été heurtée par une souffleuse à neige, sur la route près de Ste-Jovite.

Victime d'une souffleuse à neige

Mme Patrice Grendmaison, 51 ans, de Ste-Jovite, est décédée à l'Hôtel-Dieu de Montréal hier matin. Lundi, elle avait été heurtée par une souffleuse à neige, sur la route près de Ste-Jovite.

Victime d'une souffleuse à neige

Mme Patrice Grendmaison, 51 ans, de Ste-Jovite, est décédée à l'Hôtel-Dieu de Montréal hier matin. Lundi, elle avait été heurtée par une souffleuse à neige, sur la route près de Ste-Jovite.

Victime d'une souffleuse à neige

Mme Patrice Grendmaison, 51 ans, de Ste-Jovite, est décédée à l'Hôtel-Dieu de Montréal hier matin. Lundi, elle avait été heurtée par une souffleuse à neige, sur la route près de Ste-Jovite.

Victime d'une souffleuse à neige

Mme Patrice Grendmaison, 51 ans, de Ste-Jovite, est décédée à l'Hôtel-Dieu de Montréal hier matin. Lundi, elle avait été heurtée par une souffleuse à neige, sur la route près de Ste-Jovite.

Victime d'une souffleuse à neige

Mme Patrice Grendmaison, 51 ans, de Ste-Jovite, est décédée à l'Hôtel-Dieu de Montréal hier matin. Lundi, elle avait été heurtée par une souffleuse à neige, sur la route près de Ste-Jovite.

Victime d'une souffleuse à neige

Mme Patrice Grendmaison, 51 ans, de Ste-Jovite, est décédée à l'Hôtel-Dieu de Montréal hier matin. Lundi, elle avait été heurtée par une souffleuse à neige, sur la route près de Ste-Jovite.

Une commission fédérale des routes!

Vancouver, (P.C.) — L'Association canadienne des constructeurs a demandé hier au gouvernement fédéral d'établir une commission nationale des routes et elle a déclaré qu'il existe un besoin constant d'aide fédérale à la construction de routes.

Deux enfants sont brûlés à Pont-Viau

Deux jeunes garçons souffrent de multiples blessures depuis que leur maison a été détruite à Pont-Viau, hier après-midi. Ils demeurent à 77 rue Meunier.

Victime d'une souffleuse à neige

Mme Patrice Grendmaison, 51 ans, de Ste-Jovite, est décédée à l'Hôtel-Dieu de Montréal hier matin. Lundi, elle avait été heurtée par une souffleuse à neige, sur la route près de Ste-Jovite.

Victime d'une souffleuse à neige

Mme Patrice Grendmaison, 51 ans, de Ste-Jovite, est décédée à l'Hôtel-Dieu de Montréal hier matin. Lundi, elle avait été heurtée par une souffleuse à neige, sur la route près de Ste-Jovite.

Victime d'une souffleuse à neige

Mme Patrice Grendmaison, 51 ans, de Ste-Jovite, est décédée à l'Hôtel-Dieu de Montréal hier matin. Lundi, elle avait été heurtée par une souffleuse à neige, sur la route près de Ste-Jovite.

Victime d'une souffleuse à neige

Mme Patrice Grendmaison, 51 ans, de Ste-Jovite, est décédée à l'Hôtel-Dieu de Montréal hier matin. Lundi, elle avait été heurtée par une souffleuse à neige, sur la route près de Ste-Jovite.

Victime d'une souffleuse à neige

Mme Patrice Grendmaison, 51 ans, de Ste-Jovite, est décédée à l'Hôtel-Dieu de Montréal hier matin. Lundi, elle avait été heurtée par une souffleuse à neige, sur la route près de Ste-Jovite.

Victime d'une souffleuse à neige

Mme Patrice Grendmaison, 51 ans, de Ste-Jovite, est décédée à l'Hôtel-Dieu de Montréal hier matin. Lundi, elle avait été heurtée par une souffleuse à neige, sur la route près de Ste-Jovite.

Henry Marks L'HOTEL MONT-ROYAL 3 derniers jours de notre VENTE de Janvier 20% d'escompte A TOUS LES RAYONS

La popularité du sénateur Mac Carthy monte aux Etats-Unis 40 millions d'Américains lui sont favorables

MORTALITE INFANTILE AU CANADA A quoi sont dus les décès de nos petits enfants?

La garantie du salaire annuel

Les employés de R.C.A. Victor à Montréal réclameront un salaire annuel garanti. Ils amorceront prochainement des négociations en vue du renouvellement de leur contrat de travail; le salaire garanti sera leur principale revendication.

NEW-YORK. — Il y a un peu moins de trois ans le nom du sénateur MacCarthy était complètement inconnu à l'énorme majorité des Américains.

Aujourd'hui, 80 millions d'Américains adultes connaissent le sénateur (environ 80% du public). Dans cette foule 40 millions sont partisans de MacCarthy.

Aux Etats-Unis, comme un peu partout dans le monde, l'Institut Gallup fut fortement décrié après ses prédictions politiques malheureuses de 1948.

Leur prestige a remonté. Seulement depuis cette date les enquêtes Gallup se sont à nouveau affirmées intéressantes à plusieurs reprises.

Car il importe autant au travailleur qu'à l'actionnaire que l'entreprise soit prospère; les affaires prospères permettent d'acheter un meilleur outillage, de faire des recherches sur les méthodes les plus rapides de production.

Le salaire annuel est un objectif à longue portée. Il sera plus difficile à obtenir que les hausses de salaire qui se sont succédé d'année en année depuis dix ans.

Dans l'état actuel de la concurrence économique, la garantie du salaire annuel est impossible sur le plan de l'entreprise.

Entre autres dans celui qui nous occupe lorsqu'on s'agit de déterminer l'évolution de la popularité d'un homme politique.

Dans l'économie artisanale d'autrefois, le maître avait des devoirs stricts vis-à-vis des compagnons et des apprentis qui étaient à son service.

En ce qui concerne MacCarthy, les enquêtes, les harangues télévisées, la publicité dans les journaux en ont peut-être fait le "politicien" le plus discuté des Etats-Unis.

Qu'on en juge. Il est non seulement connu par 80 millions d'Américains (popularité qu'aucun politicien américain, à part les Présidents et Richard Nixon, ne connaît), mais 40 millions de ses compatriotes se déclarent favorables à sa personnalité (sinon à ses méthodes qui sont critiquées par le sixième de ses partisans).

BLOCS-NOTES

Encore le mémoire de Laval. Il me semble que le président de l'APCUL (on lira sa lettre en tribune libre) a réagi fort mal à deux lignes d'ironie. L'article auquel il fait allusion ne traitait pas si mal, dans l'ensemble, le mémoire des professeurs de carrière à l'Université Laval.

"LETTRES AU DEVOIR"

APRES LA MARCHÉ SUR QUEBEC, A QUAND LA MARCHÉ SUR OTTAWA? Monsieur Laurendeau, La marche sur Québec, contrairement à mes prévisions, s'est très bien passée.

Des universités canadiennes-françaises. Nous n'entendons pas attacher les universités canadiennes-françaises aux seules valeurs incarnées par la Canada française, encore moins au nationalisme politique ou culturel.

Pas d'exclusivité provinciale. Mais le mémoire en tire des conclusions qui nous paraissent abusives.

Universalisme. Le mémoire affirme (chapitre III) que les universités par les buts qu'elles se proposent d'atteindre, échappent au milieu qu'elles ont mission de servir.

"Filiation". Les phrases que n'a pas aimées M. Tremblay feraient à autre chose. Et là-dessus je suis forcée d'avouer que je n'ai pas changé d'avis.

Timbres religieux. La France est profondément religieuse, on le sait, au point de vue religieux. Et ces divisions, chez des hommes au tempérament ardent, les rendent susceptibles. Un greffier peut susciter des conflits regrettables. Le gouvernement n'a pas cru cependant qu'il soulevait une tempête en émettant un timbre à l'effigie d'un grand serviteur de l'Eglise, le moindre français, saint Bernard, à l'occasion du VIII centenaire de sa mort.

INSIDIEUX ET MECHANT. M. Laurendeau, La façon dont nous nous sommes efforcés de discuter le problème des octrois idéaux aux universités méritait mieux que quelques phrases insidieuses et méchantes.

Paul NOEL. Nous dépensons des sommes folles (et souvent d'une façon folle) pour combattre le Communisme partout sauf chez nous.

André L. Certains "personnes de l'entourage" du Premier Ministre, qui aiment exciter sa colère contre les ouvriers en les faisant voir comme des ennemis politiques du parti, seront bien embarrassés cette fois. Tant mieux!

Paul NOEL. Nous dépensons des sommes folles (et souvent d'une façon folle) pour combattre le Communisme partout sauf chez nous.

André L. Certains "personnes de l'entourage" du Premier Ministre, qui aiment exciter sa colère contre les ouvriers en les faisant voir comme des ennemis politiques du parti, seront bien embarrassés cette fois. Tant mieux!

Nous avons, il y a quelque temps, attiré l'attention des lecteurs sur l'importance de la mortalité des enfants de moins d'un an et surtout sur le niveau élevé qu'elle atteint chez les Canadiens français.

La méthode Bourgeois-Pichot. On peut faire deux reproches majeurs au taux classique de mortalité infantile:

Mortalité infantile endogène et exogène. 1.—Décès exogènes — Ce sont ceux qui sont imputables au milieu dans lequel vit l'enfant.

La méthode biométrique de Bourgeois-Pichot. Les statistiques des causes de décès permettent, en principe, de distinguer entre décès endogènes et décès exogènes.

Autre avantage de la distinction entre endogène et exogène: celui de permettre une comparaison plus significative entre différentes populations ou différents pays.

Pourquoi distinguer mortalité endogène et mortalité exogène? Nous avons déjà signalé que la lutte contre l'une ou l'autre de ces deux catégories de décès n'était pas également facile et efficace.

WAU POSTE FRANÇAIS DE TELEVISION. Montréal, le 20 janvier 1954. M. Fernand Guérard, Directeur des programmes à CRFT.

En dernière analyse, la mortalité des enfants se divise en deux éléments fondamentaux: a) la mortalité périnatale, qui groupe les décès endogènes et les mort-nés;

On peut se demander quel est l'élément prédominant de la forte mortalité infantile des provinces de Québec et du Nouveau-Brunswick. Pourquoi les Canadiens français ont-ils une mortalité infantile supérieure à celle des autres ethnies du pays?

Nous essaierons, dans notre prochain article, de donner des éléments qui permettront de répondre à ces questions.

Jacques HENRIPIN. du mémoire des professeurs de Laval. Arthur TREMBLAY, président de l'APCUL.

Timbres religieux. La France est profondément religieuse, on le sait, au point de vue religieux. Et ces divisions, chez des hommes au tempérament ardent, les rendent susceptibles.

INSIDIEUX ET MECHANT. M. Laurendeau, La façon dont nous nous sommes efforcés de discuter le problème des octrois idéaux aux universités méritait mieux que quelques phrases insidieuses et méchantes.

Paul NOEL. Nous dépensons des sommes folles (et souvent d'une façon folle) pour combattre le Communisme partout sauf chez nous.

André L. Certains "personnes de l'entourage" du Premier Ministre, qui aiment exciter sa colère contre les ouvriers en les faisant voir comme des ennemis politiques du parti, seront bien embarrassés cette fois. Tant mieux!

Paul NOEL. Nous dépensons des sommes folles (et souvent d'une façon folle) pour combattre le Communisme partout sauf chez nous.

André L. Certains "personnes de l'entourage" du Premier Ministre, qui aiment exciter sa colère contre les ouvriers en les faisant voir comme des ennemis politiques du parti, seront bien embarrassés cette fois. Tant mieux!

Paul NOEL. Nous dépensons des sommes folles (et souvent d'une façon folle) pour combattre le Communisme partout sauf chez nous.

André L. Certains "personnes de l'entourage" du Premier Ministre, qui aiment exciter sa colère contre les ouvriers en les faisant voir comme des ennemis politiques du parti, seront bien embarrassés cette fois. Tant mieux!

Paul NOEL. Nous dépensons des sommes folles (et souvent d'une façon folle) pour combattre le Communisme partout sauf chez nous.

André L. Certains "personnes de l'entourage" du Premier Ministre, qui aiment exciter sa colère contre les ouvriers en les faisant voir comme des ennemis politiques du parti, seront bien embarrassés cette fois. Tant mieux!

Paul NOEL. Nous dépensons des sommes folles (et souvent d'une façon folle) pour combattre le Communisme partout sauf chez nous.

André L. Certains "personnes de l'entourage" du Premier Ministre, qui aiment exciter sa colère contre les ouvriers en les faisant voir comme des ennemis politiques du parti, seront bien embarrassés cette fois. Tant mieux!

Paul NOEL. Nous dépensons des sommes folles (et souvent d'une façon folle) pour combattre le Communisme partout sauf chez nous.

André L. Certains "personnes de l'entourage" du Premier Ministre, qui aiment exciter sa colère contre les ouvriers en les faisant voir comme des ennemis politiques du parti, seront bien embarrassés cette fois. Tant mieux!

Paul NOEL. Nous dépensons des sommes folles (et souvent d'une façon folle) pour combattre le Communisme partout sauf chez nous.

André L. Certains "personnes de l'entourage" du Premier Ministre, qui aiment exciter sa colère contre les ouvriers en les faisant voir comme des ennemis politiques du parti, seront bien embarrassés cette fois. Tant mieux!

Paul NOEL. Nous dépensons des sommes folles (et souvent d'une façon folle) pour combattre le Communisme partout sauf chez nous.

**Nouvelles valises**

De nouvelles valises pesant 40 pour cent de moins que les sacs de voyage auxquels nous sommes habitués grandissent. Elles sont du même métal léger que celui utilisé dans la confection des carrosseries d'automobiles de sport et des carlingues d'avion.

Leurs couleurs sont durables et leurs formes facilitent de beaucoup la tâche de celui qui a à porter. Une femme peut même, en portant trois sous un bras, et cela facilement, lorsqu'elles sont vides. On dit également qu'elles sont inusables.



Le Régal de  
**l'Hôtel de LaSalle**  
ce vendredi-ci  
**Les Crevettes de Floride**  
à la Créole

Crevettes frites juste à point, préparées avec sauce piquante selon une ancienne recette de la Louisiane... Un bon plat de notre fameuse salade verte... Un dessert succulent... Le tout couronné de notre délicieux café... Voilà un festin de gourmets pour le vendredi!

Trois Salles à votre disposition:  
**LE PAVILLON**  
**CLUB CAFE**  
**CAVELIER ROOM**

**l'Hôtel de LaSalle**  
UN 6-6492  
Stationnement gratuit pour les Hôtes de la Salle à manger

**Projet de drapeau**

Voilà que l'éternel projet de drapeau canadien rebondit brusquement dans l'actualité et c'est même urgent tout d'un coup, selon des communiqués de presse. Et l'on demande leur appui aux citoyens comme aux sociétés, féminines aussi bien que masculines. Mais oui! mesdames, de nouveau on demande votre appui, peut-être pourriez-vous donner votre opinion en même temps, même si on ne vous la demande pas? La Ligue du drapeau national du Canada fait de toute façon cet appel pressant et pressé à tous et à chacun.

Quant au choix, il a l'air d'être fait définitivement puisque l'on conseille de demander l'adoption pure et simple du "fameux diagonal Rouge et Blanc à feuille d'érable verte".

Pourquoi fameux? Pour ma part je ne trouve rien de fameux à ce modèle qui a l'air et n'aura jamais que l'apparence d'un fanion ou d'un étendard quelconque plutôt que d'un drapeau national. La diagonale fait peut-être plus original à certain point de vue mais certainement moins sérieux que les autres drapeaux.

Naturellement, en retard comme nous le sommes, après tous les pays du monde pour nous choisir un drapeau, le jeu possible des couleurs admises par les exigences héraldiques est plus que limité; chacun s'est déjà bien servi, c'est sans doute pour cette raison qu'on a cru devoir se rabattre sur la diagonale.

Et la feuille d'érable? Il n'y a pas que notre pays à la connaître, alors, elle n'est pas tellement distinctive. Enfin, passons, puisque nous l'avons rangée parmi nos emblèmes.

L'important, c'est qu'il est plus que temps que nous ayons un drapeau national. Un drapeau provincial, c'est bien gentil, et chaque province devrait avoir le sien, cela nous permettrait de pavoiser avec nos couleurs réelles, les jours de fête, mais ce qui est indispensable c'est un drapeau national. Le fait d'en être encore dépourvu dit assez les misères de notre histoire politique et sociale dans notre cher pays.

Et même si l'on ne peut nous doter d'autre modèle que du "fameux diagonal" allons-y pour le diagonal mais qu'on nous donne enfin un drapeau. C'est à cette fin que la Ligue du D.N.C. demande à tous les citoyens et citoyennes d'écrire sans tarder au député de leurs comtés respectifs afin de faire connaître leur volonté de démocrates, d'électeurs et de... Canadiens.

Germaine BERNIER

**Grande neuvaîne au Sanctuaire du Lac Bouchette**

La Grande Neuvaîne préparatoire à la Fête Notre-Dame de Lourdes se fera, au Sanctuaire du Lac Bouchette, du 2 février au 11, comme les années passées.

Tous les fidèles sont invités à unir leurs prières à celles des Gardiens du Sanctuaire Marial du Lac Bouchette, pendant cette neuvaîne et le jour de la fête, jeudi le 11 février prochain. Toutes les intentions reçues seront déposées au pied de la statue de Marie, dans la belle chapelle de l'ermitage.

Cette Grande Neuvaîne à Notre-Dame de Lourdes sera irradiée aux postes suivants:

C.B.J., Chicoutimi: 7 h. 30 à 7 h. 45 a.m.; C.K.R.S., Jonquières: 1 h. 45 à 2 h. p.m.; C.H.R.L., Roberval: 8 h. 15 à 8 h. 30 a.m.; C.F.G.T., Alma: 4 h. à 4 h. 15 p.m.; C.F.D.A., Victoriaville: 5 h. 45 à 6 h. p.m.; C.K.V.L., Verdun Mt.: 6 h. à 6 h. 15 a.m.; C.K.C.H., Hull: 8 h. 15 à 8 h. 30 a.m.; C.F.C.L., Timmins: 11 h. à 11 h. 15 a.m.; C.H.N.C., New Carlisle: 5 h. 15 à 5 h. 30 p.m.

S.v.p. adressez vos intentions à l'Ermitage St-Antoine, Lac Bouchette, Co. Lac St-Jean, P.Q.

**Récollection et retraites**

Chez les Soeurs Missionnaires de l'Immaculée-Conception, aura lieu dimanche, 31 janvier, la récollection des anciennes retraitantes.

En raison de l'année mariale, l'invitation se fait plus pressante que jamais, à toutes les dames et demoiselles, même celles qui n'ont pas suivi les exercices de la retraite. La conférence sera donnée par le Père Jules Godin, s.j. Confession: 8 h. 30; messe: 9 h.; déjeuner: 9 h. 45; conférence: 10 h. 15; salut du S.S. 11 h. 15.

Des retraites fermées seront prêchées du 19 au 21 février, pour dames, par le Père L. Gauthier, c.s.v.; du 8 au 11 mars, pour dames, par le Père Jacques Lambert, c.s.s.r.; du 23 au 25 mars, pour dames, par le Père Gauthier, c.s.v.; du 15 au 18 mars, pour les membres de la L.I.C. par le Père Bernard Verville, o.f.m.

On peut s'inscrire en écrivant ou en téléphonant à 314, Chemin Ste-Catherine, Outremont, CA: 3592.

**La note orientale dans le monde**

Une dessinatrice de modes canadiennes utilise pour la confection d'élégantes robes du soir de somptueux saris indiens richement brodés. Rosemary Kay, d'Ottawa, a mé-

trouvé le moyen de se conformer aux normes de l'élégance occidentale sans avoir à déguiser la beauté et le travail exquis des artisans orientaux. Des ciseaux, le fil et de l'imagination lui ont suffi dans la transformation d'un sari d'un bleu vaporeux parsemé d'étoiles d'argent et d'un sari aux couleurs actuellement en vogue sont leur hultre brodé de soies brillantes. Ils sont tissés de soie, de tulle ou de fibre métallique. Contrairement à une impression que,

**ANGLAIS CONVERSATION**

sous la direction du

**MAJOR Roger HENAUULT**  
M.A., L.P.E.D., L.D.I.C.

EX-OFFICIER INSTRUCTEUR DU R.C.A.F., SCHOOL OF ENGLISH qui a visité les principaux centres linguistiques américains, mexicains et européens.

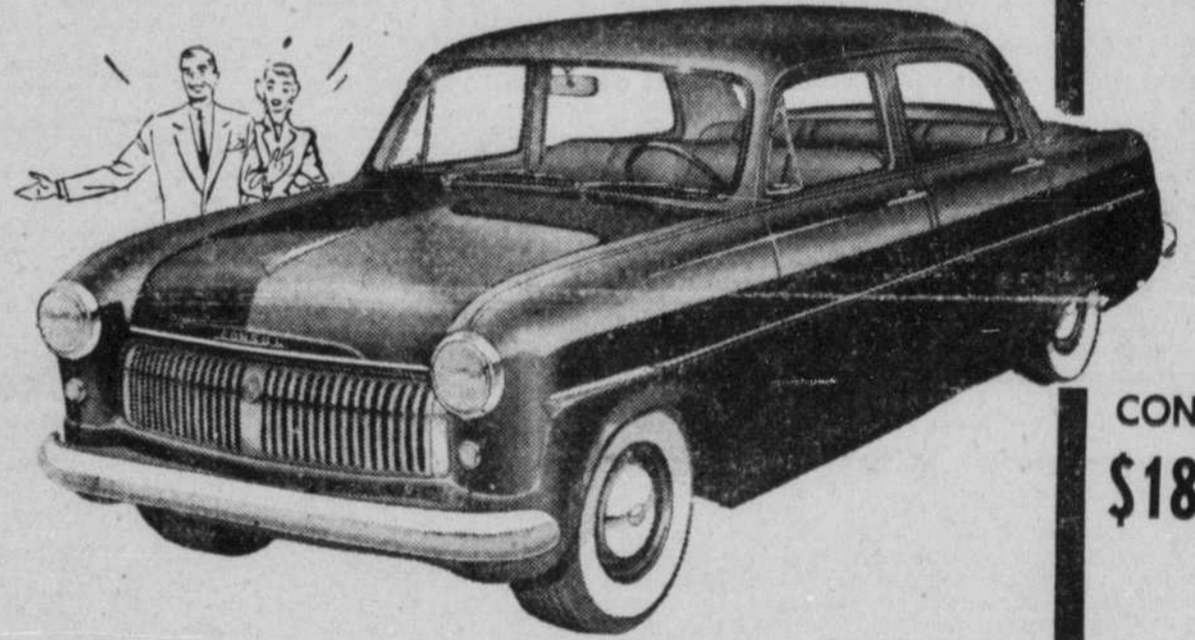
**12 ELEVES PAR CLASSE SEULEMENT**

- PROFESSEURS: A. O'KANE, R. PEDDIE, J. LENDERMAN, etc. PARFAITEMENT BILINGUES
- METHODE EXCLUSIVE, basée sur des expériences faites avec des milliers de militaires et civils
- CHOIX DE COURS DU SOIR: élémentaire, intermédiaire ou avancé (mi-février-fin de mai)
- LOCALS A VOTRE PORTE: TESTS, INSCRIPTIONS et COURS
- NORD: Bureau, 575 est Jarry, et salle St-Edouard, 6311 St-Denis
- SUD: Centre Immaculée-Conception, 4265 Papineau
- EST: Salle Monsabré, 2344 Monsabré (résidence du prof. A. O'KANE)
- OUEST: Collège Ste-Marie, 1189 Bleury.
- ENTREVUES TOUS LES SOIRS, de 8 heures à 10 heures, sauf le samedi et dimanche. A la salle St-Edouard, lundi, mercredi et vendredi seulement.
- POUR RENSEIGNEMENTS SUPPLEMENTAIRES SIGNALEZ

TA. 0678

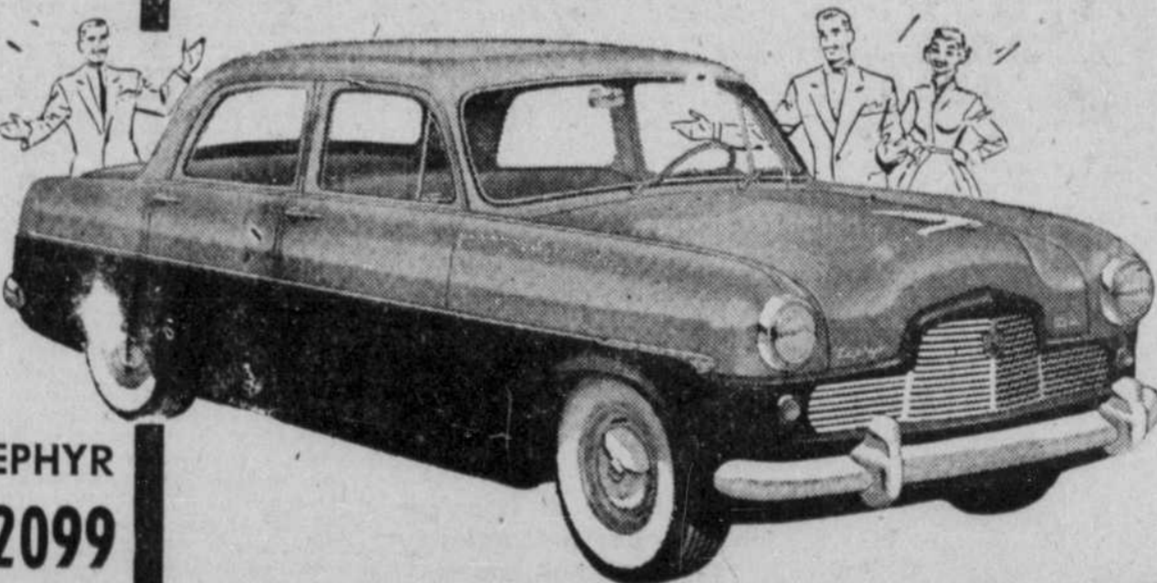
**MAINTENANT**  
**GENEREUX MOTOR LIMITED**  
**PRESENTE LES TOUT NOUVEAUX**

**1954**



CONSUL \$1887

**CONSUL ET ZEPHYR**



ZEPHYR \$2099

PLUSIEURS NOUVEAUX MODELES SEDANS DECAPOTABLES

VOYEZ-LES A NOS SALLES D'EXPOSITION

**MAINTENANT**

LE FOYER DE FORD

**GENEREUX MOTOR LIMITED**

2144 RUE BLEURY

HA. 8231

3600 E. RUE RACHEL

OUVERT LE SOIR JUSQU'A 10 H.

Surveillez l'arrivée des REVOLUTIONNAIRES PREFECT & ANGLIA pour '54 très bientôt

**Ça se passa le 28 janvier**



1721-LE PREMIER SERVICE DE DILIGENCE TRANSPORTE LE COURRIER ENTRE MONTREAL ET QUEBEC

Rappels historiques... une série offerte par

**Molson's**

LA BIÈRE QUE VOTRE ARRIÈRE-GRAND-PÈRE BUVAIT

**AU THIBET...**



On utilise encore un palanquin de forme assez grossière, sorte de chaise recouverte de paille tressée, reposant sur deux brancards, avant et arrière, auxquels on attelle des chevaux ou des mules. L'usage du palanquin remonte à la plus haute antiquité. On le retrouve chez les Egyptiens, les Grecs et les Romains.

mais à **MONTREAL...**

pour rouler en douceur, on prend un **TAXI LASALLE**



**Carnet mondain**

**BAL DU COMMERCE**

Son Excellence le lieutenant gouverneur de la province et Mme Gaspard Fauteux seront les hôtes d'honneur au dîner intime qu'offriront M. et Mme Jean-C. Aubry samedi soir à huit heures, dans le salon Bleu de l'hôtel Windsor, immédiatement avant le Bal du Commerce.

A l'issue du dîner, sept des douze "homme du mois" choisis par la Chambre de Commerce au cours de 1953 seront présentés à M. et Mme Fauteux et aux membres de leur suite. Ce sont: Son Honneur le maire Camillien Houde, M. Ludger-Paul Duchaine, de Québec; M. J.-A. Forand, de Plessisville; M. Jean-Paul Tardif, de Québec; M. Paul-Emile Chaput, M. Louis Levesque et M. Roméo Parent, de Montréal.

Assisteront également au dîner et à la présentation des "homme du mois" l'hon. Esioff Patenaude, Me Lionel Leroux, président de la Chambre de Commerce de Montréal et Mme Leroux; le lieutenant-colonel D.-B. Papineau, aide de camp de Son Excellence et chef de cabinet; le major Sario Marchand, aide de camp honoraire à Montréal et Mme Marchand.

A ce groupe d'invités d'honneur viendront se joindre à l'heure du café: MM. Gérard Parizeau et Roland Chagnon, membres du conseil d'administration de la Chambre de Commerce de Montréal; Extras Mainville, directeur de l'École des Hautes Etudes Commerciales; Régent Desjardins, président de la Chambre de Commerce des Jeunes; M. Jos Racine, président de la Fédération des Chambres de Commerce de la province de Québec.

E. Waterman Pen Co acquiert Presto Lighters Ltd et Presto Lighter Sales Ltd

Offre de valeurs, sous peu, par SAVARD, HODGSON & Co Inc.

L. E. Waterman Pen Company Limited — c'est la nouvelle raison sociale de L. E. Waterman Co. Ltd. à partir du 1er février 1954 — vient d'acquiescer Presto Lighters Ltd. et Presto Lighter Sales Ltd. Nous apprenons qu'il sera lancé, incessamment, sur le marché une émission de valeurs de L. E. Waterman Pen Company Limited, par l'intermédiaire de la maison de valeurs de placements bien connue Savard, Hodgson & Co. Inc. L'acte d'achat, cette fois-ci, distingué, récemment, en étant l'un des titulaires du syndicat qui a obtenu l'émission de \$19,266,000 d'obligations de la Cité de Montréal. Ce serait l'intention des dirigeants de Waterman Pen Co. de demander l'inscription des actions de cette entreprise sur les listes des valeurs de la Bourse Canadienne ou de la Bourse de Montréal.

NOTES FINANCIERS

Le volume des affaires avait une fois de plus augmenté hier, sur les marchés financiers, par suite de la reprise de la Bourse de Londres. Sur les Bourses de New-York, Montréal et Toronto, les valeurs paraissent se resserrer, d'autant plus qu'elles ont subi de fortes pertes de bénéfices. Fortes commandes de la part des clients, hier, des prises de bénéfices. Les valeurs de la part des clients, hier, des prises de bénéfices. Les valeurs de la part des clients, hier, des prises de bénéfices.

Bourse de Londres

C.P.R. encore en vedette — La liquidation périodique a bien débuté à la Bourse de Londres et la plupart des secteurs ont affiché de légers gains éparés. Canadian Pacific s'est de nouveau mis en évidence et les valeurs internationales ont monté encore une fois.

Bourse de Montréal

Montréal (P.C.) — A la fermeture de la Bourse de Montréal hier, les actions de la société Dominion Bridge se sont haussées de sept points pour toucher 84. Les services publics, les métaux, les pétroles, les métaux, les aciéries, les compagnies de transport et les banques étaient en hausse.

Bourse de Toronto

Toronto (P.C.) — Les prix étaient mixtes hier au cours de transactions peu imposantes à la Bourse de Toronto. Le virement s'est chiffré par 2,784,000 actions, soit un des volumes les moins actifs du mois.

Si la conférence de Berlin ne donne pas de résultats concrets au sujet de l'unité de l'Allemagne, les Alliés se seront fait d'aller à la pique, une fois de plus, à l'égard de l'Allemagne, et s'attendre à ce que les offres continuent d'être bien absorbées.

Crédit Anglo-Français Limitée

Obtient l'émission des Saints-Martyrs-Canadiens — L'émission de \$25,500 d'obligations par séries dix ans des commissaires d'écoles pour la municipalité des Saints-Martyrs-Canadiens, comté de Wolfe, a été adjugée, lundi soir, 25 janvier, au Crédit Anglo-Français, Ltée. Le prix payé était de 96.77 pour des titres à 4% 1954-63, ce qui fait un léger net de 4.969%. Le Secrétaire de la province a accordé un octroi de \$13,302 pour cet emprunt.

Prix des grains

Table with columns: Avoine, Maïs, Orge, Seigle, Lin. Rows: Winnipeg, Chicago, etc. showing prices for various grain types.

Marché aux bestiaux

Montréal (P.C.) — Les vendeurs ont offert hier au marché des bestiaux 67 bovins et 17 porcs. Jusqu'à 10h. 15, les transactions ont été nulles. On n'a vendu que des porcs de catégorie A, à \$35. Offres mardi: 213 bovins, 417 veaux, 28 agneaux et moutons et 863 porcs.

Canada Life Assurance Co réunit ses actionnaires, ce midi, à Toronto pour la tenue de son assemblée annuelle et la Garantie Trust Co en fera autant de même que l'Ontario Steel Products Ltd.

U.S. Steel établit des records en 1953

New-York 28. (P.A.) — United States Steel Corporation, la plus grosse entreprise sidérurgique au monde, a brisé tous les records antérieurs de production, de ventes et de livraisons en 1953. Le bénéfice net s'est élevé à \$222,735,656 ou \$7.56 l'action; c'est le montant le plus élevé depuis 1917, alors qu'il avait été de \$224,200,000 ou \$7.62 l'action.

Un record pour Imperial Life Ass.

TORONTO, 28. (C.P.) — The Imperial Life Assurance Co a vu son volume de nouvelles affaires atteindre les \$89,825,000 en 1953, soit un record. Son encours atteint les \$755,503,000, soit \$106,000,000 de plus en 2 ans. Quant à l'actif, il atteint les \$198,683,000, soit \$112,728,000 de plus qu'en 1952.

Notre production de papier fin plus considérable

Pour le neuvième mois consécutif, la production canadienne de papier fin en décembre a accusé une augmentation par rapport au mois correspondant de l'année précédente, rapporte la Newsprint Association of Canada. Elle s'est chiffrée, en effet, par 15,815 tonnes, contre 13,826 tonnes en décembre 1952. La hausse des expéditions aux consommateurs a été encore plus forte que celle de la production.

Les actions des entreprises suivantes se vendront aujourd'hui exclusivement par action ordinaire ou privilégiée: Argus Corp., 15; Dom. Bridge, 40; extra 1.50; Gypsum, 50; Holt Renfrew 1st pf., 25; Can. Foils A., 15; B., 10; McColl-Frontenac, 25; Royal Bank, 35; Bk. of Montreal, 30.

Dividendes déclarés

Gulf Oil Corp., 50 cents par action, payable le 10 mars aux actionnaires inscrits le 5 février. Photo Engravers and Electrotypers, \$1 par action, payable le 1er mars aux actionnaires inscrits le 15 février.

Cours des huiles

Table with columns: Huile, Céréales, etc. showing prices for various oil and grain products.

La sidérurgie, à 74 p.c., aux E-U

New-York, 26 (P.A.) — Les opérations de l'industrie américaine de l'acier se sont stabilisées en décembre 70 et 80 pour cent de la capacité théorique et l'on ne prévoit pas qu'elles varient de plus de quelques points durant les prochaines semaines, rapporte la revue Iron Age.

COMMENTAIRES SUR L'ACTUALITE ECONOMIQUE

C'est le 19 février que les actionnaires de Dom. Bridge se prononceront sur le fractionnement des actions. Les actions de Dominion Bridge Co ont fluctué grandement hier sur la Bourse de Montréal. En effet, après avoir accusé une hausse de 8 pts par rapport à la veille à 85, elles glissaient à 80, puis elles cédèrent à 84. L'excellence du rapport annuel ainsi que la nouvelle de fractionnement des actions sur la base de 5 pour 1 expliqueraient les fluctuations précitées. C'est le 19 février que les actionnaires seront appelés à se prononcer sur la refonte précitée du capital-actions de l'entreprise. Il y a actuellement 513,931 actions en circulation et après avoir donné effet à la subdivision ci-dessus, il en aura 2,569,755. Une telle politique permettra au public d'avoir une plus grande participation dans cette compagnie progressive, vu que maintes gens sont plus portés à acquiescer des actions, se vendant à prix modérés que de se porter acquiesseurs de titres haut cotés.

Quebec Smelting & Refining Limited

Complète 3 trous additionnels de sondage au N-B. M. R. P. Mills, président de Quebec Smelting & Refining Limited, rapporte que l'entreprise a complété 3 trous additionnels de sondage au diamant sur sa propriété de Bathurst, au N-B. Le trou n° 4 a traversé la zone minéralisée de la profondeur de 232 pieds à celle de 305, soit une largeur de 72 pieds dans laquelle il a été trouvé de la pyrite ainsi que de la sphalérite et de la galène. Une section, soit de 248.2 à 272.4, représentant une longueur de carotte de 24.2 mètres a donné à l'analyse 1.08% de zinc et 54% de plomb. Le trou n° 5 a révélé bien des sections minéralisées: l'une de 11.4 pieds, de la profondeur de 200.4 à 211.8 pieds, a donné à l'analyse 2.36% de zinc et 1.10% de plomb. Le trou n° 6 et 283 pieds, mais l'échantillonnage a été peu élevé.

Titres au Comptoir

Table with columns: Titres, Cours, etc. showing prices for various securities.

La production de papier fin en 1953 s'est élevée à 195,984 tonnes, comparativement à 177,330 tonnes en 1952, soit une augmentation de 10% pour cent. La hausse a été plus accentuée dans le cas du papier couché, dont la production s'est chiffrée par 23,375 tonnes, contre 19,066 tonnes en 1952, soit un gain de 22.6 pour cent.

Une brochure intéressante pour nos exportateurs et importateurs

La Banque Mercantile du Canada vient de publier une brochure fort intéressante, intitulée "Meet Hong Kong". Comme cette brochure renferme maintes données fort intéressantes sur le commerce avec la Chine, elle est donc de nature à intéresser vivement nos hommes d'affaires, transigeant avec l'Extrême-Orient et spécialement avec la colonie britannique précitée, établie en 1842 et reconnue aujourd'hui comme l'un des centres commerciaux du monde. Sait-on qu'en 1951, ses importations atteignaient les \$4,870,000,000 (il s'agit de dollars de Hong Kong équivalant à 17 cents canadiens) et ses exportations excédaient les \$4,433,000,000, puis, avec la guerre de Corée, les unes et les autres se sont contractées quelque peu, tout en demeurant encore à des chiffres imposants, tout comme on le constatera dans la brochure précitée, rédigée grâce à la Banque Mercantile, faisant des affaires à Hong Kong depuis 1906. Comme on sait, cette dernière a commencé à opérer au Canada, sur la fin de l'an dernier et il est heureux qu'elle ait établi son siège social dans notre ville.

Denrées alimentaires

Montréal (P.C.) — Voici les prix des denrées tels que donnés à Montréal par le ministère fédéral de l'Agriculture: Oeufs: Caisnes gratuites, extras, 49; gros, 48; moyen, 44-45; poulette, 41-42; B, 41; C, 35. Caisnes reçues, 35-39. Beurres: Prix du gros, 61%; arrivages courants, Québec 61; beurre crémier de première qualité enveloppé, 61%-63. Fromage blanc de l'Ontario, 32%; coloré, 33; f.a.b. fromagerie, blanc du Québec, 32%; coloré, 32%; f.a.b. Montréal, prix du gros, blanc de l'Ontario, 34; coloré 34%; prix du gros, Québec blanc, 33%; coloré, 33%.

Elu président

Le conseil d'administration de l'Association Dominion Automobile et envoya le nouveau chef de l'Association, au titre de l'élection de Robert W. Trollope, comme président de l'association, à partir du 1er janvier 1954.

Calvin Bullock Ltd.

La Bourse Canadienne a été aversée par Calalta Petroleum Ltd. que Gulf Securities Corporation Ltd. a acheté au comptant 150,000 actions à 25 cents, et souscrit ferme 100,000 actions au même prix, payables le ou avant le 28 février 1954. Des options de 200,000 actions à 25 cents, échéant le 28 juin, ont été accordées. On compte 1,050,005 actions courantes et 1,431,395 en réserve au Trésor.

Des améliorations à la mine Jeffrey et un nouvel atelier en train d'être érigé

Il se dégageait du message, transmis hier aux actionnaires de John-Manville Corporation par son président du conseil M. L. M. Cassidy, que les recettes, provenant de la vente d'amiante du Canada, ont été moindres en 1953 que précédemment. Il y a eu contraction dans la demande pour ce produit, laisse-t-il entendre, et, à son dire, les montants mis de côté pour la dépréciation aux mines Munro, en Ontario et Jeffrey, à Asbestos, P.Q. représentaient des charges accrues — incidemment, les salaires furent, aussi, plus élevés. Selon M. Cassidy, la hausse des prix de vente au cours du dernier exercice ne put compenser pour les augmentations précitées. Les hausses des gages et salaires aux établissements canadiens et américains, en 1943, représentèrent 7.5 cts de l'heure ou 4.4 p.c. et le rôle de paye global s'éleva à \$95,765,003 ou \$90,939,637 en 1952. Le total des employés, à la fin de l'an dernier, n'était, cependant, que de 20,000 vs 21,000 à la fin de 1952. La filiale canadienne est en train, présentement, d'ériger un nouvel atelier à la mine Jeffrey, dans les cantons de l'est et on y étend, aussi, les facilités de production en cet endroit, ce qui ne peut qu'influer heureusement sur l'embauchage futur, à notre opinion.

Baisse de la valeur des inscriptions sur nos bourses

La valeur des titres inscrits sur les Bourses Canadienne et de Montréal à la fin de 1953 atteignait les \$17,779,616,947, au regard de \$17,891,435,695 à la fin de novembre, 810 entreprises avaient à la fin de l'an dernier sur la place locale.

New Calumet Mines

Petite mine marginale, New Calumet a été sévèrement éprouvée par la faiblesse des prix du plomb et du zinc, au cours de l'exercice terminé le 30 septembre 1953, lit-on dans le bulletin de L.G. Baubien & Cie. Elle n'a traité que 192,233 tonnes de minerai, contre 267,510 en 1951-52. La valeur brute de la production n'a atteint que \$2,458,651, contre \$4,112,477, et au lieu d'un bénéfice d'exploitation de \$609,223 (\$1,712,441 en 1951-52), a enregistré un déficit d'exploitation de \$302,665. Après recréation d'impôts des années précédentes, le déficit net se soide à \$157,815, au lieu d'un bénéfice net de \$274,293 en 1951-52 (\$1,088,969 en 1950-51). Les dépenses d'exploitation comprennent \$127,436 pour amortissements et \$109,432 pour le creusement et le nouveau puits de descente, qui fut aménagé en profondeur le minerai à teneur double de celui présentement extrait. Le jour même de la parution du rapport, on apprend qu'une importante découverte d'uranium a été réalisée sur l'île Grand Calumet (rivière Ottawa), où précisément New Calumet est le principal propriétaire. Cependant, la société n'est intéressée pour le moment à cette découverte.

COMPTABLES AGRES

BELANGER & DAHME Comptables Agrés 10 ouest, rue St-Jacques BE. 3475

Des améliorations à la mine Jeffrey et un nouvel atelier en train d'être érigé

Il se dégageait du message, transmis hier aux actionnaires de John-Manville Corporation par son président du conseil M. L. M. Cassidy, que les recettes, provenant de la vente d'amiante du Canada, ont été moindres en 1953 que précédemment. Il y a eu contraction dans la demande pour ce produit, laisse-t-il entendre, et, à son dire, les montants mis de côté pour la dépréciation aux mines Munro, en Ontario et Jeffrey, à Asbestos, P.Q. représentaient des charges accrues — incidemment, les salaires furent, aussi, plus élevés. Selon M. Cassidy, la hausse des prix de vente au cours du dernier exercice ne put compenser pour les augmentations précitées. Les hausses des gages et salaires aux établissements canadiens et américains, en 1943, représentèrent 7.5 cts de l'heure ou 4.4 p.c. et le rôle de paye global s'éleva à \$95,765,003 ou \$90,939,637 en 1952. Le total des employés, à la fin de l'an dernier, n'était, cependant, que de 20,000 vs 21,000 à la fin de 1952. La filiale canadienne est en train, présentement, d'ériger un nouvel atelier à la mine Jeffrey, dans les cantons de l'est et on y étend, aussi, les facilités de production en cet endroit, ce qui ne peut qu'influer heureusement sur l'embauchage futur, à notre opinion.

COURS DU DOLLAR AMERICAIN

Montréal (P.C.) — Le dollar américain a fermé hier à un escompte de 2 1/16 pour cent par rapport à la devise canadienne, soit une baisse de 1/32. C'est dire qu'il fallait 97 1/16 cents canadiens pour acheter \$1 américain. La livre sterling a fléchi de 1/16 à \$2.72 1/16.

Promotion minière

Toronto. — M. James B. Redpath, directeur général de la mine Sigma et président de la "Quebec Metal Mining Association", a été nommé vice-président administratif de Dome Mines pour succéder à feu M. James M. McCrea. M. Redpath devient aussi président de Dome Exploration (Canada) Ltd. et de Mindamar Metals Corporation, ainsi que vice-président de Sigma Mines (Québec) et de Campbell Red Lake Mines.

RAYMOND CHABOT, MARTIN & CIE

Comptables Agrés J. Raymond, C.A. G. Chabot, C.A. G. Martin, C.A. J. Paré, C.A. J. Desrosiers, C.A. H. Rivest, C.A. H. Giroux, C.A. H. Lévesque, C.A. H. Durocher, C.A.

COMPTABLES AGRES

RAYMOND CHABOT, MARTIN & CIE Comptables Agrés 132 St-Jacques O. HA. 8148 Montréal 1, Qué.

Lucien Viau

Lucien Viau & Associés CHAS DESROCHES, C.A. FERNAND RUEAULT, C.A. 159 ouest, rue Craig M. 1339 (Édifice des Tramways)

Lucien Viau

Lucien Viau & Associés CHAS DESROCHES, C.A. FERNAND RUEAULT, C.A. 159 ouest, rue Craig M. 1339 (Édifice des Tramways)

Lucien Viau

Lucien Viau & Associés CHAS DESROCHES, C.A. FERNAND RUEAULT, C.A. 159 ouest, rue Craig M. 1339 (Édifice des Tramways)

COMPTABLES AGRES

RAYMOND CHABOT, MARTIN & CIE Comptables Agrés 10 ouest, rue St-Jacques BE. 3475

Lucien Viau

Lucien Viau & Associés CHAS DESROCHES, C.A. FERNAND RUEAULT, C.A. 159 ouest, rue Craig M. 1339 (Édifice des Tramways)

Lucien Viau

Lucien Viau & Associés CHAS DESROCHES, C.A. FERNAND RUEAULT, C.A. 159 ouest, rue Craig M. 1339 (Édifice des Tramways)

Lucien Viau

Lucien Viau & Associés CHAS DESROCHES, C.A. FERNAND RUEAULT, C.A. 159 ouest, rue Craig M. 1339 (Édifice des Tramways)

COMPTABLES AGRES

RAYMOND CHABOT, MARTIN & CIE Comptables Agrés 10 ouest, rue St-Jacques BE. 3475

Lucien Viau

Lucien Viau & Associés CHAS DESROCHES, C.A. FERNAND RUEAULT, C.A. 159 ouest, rue Craig M. 1339 (Édifice des Tramways)

Lucien Viau

Lucien Viau & Associés CHAS DESROCHES, C.A. FERNAND RUEAULT, C.A. 159 ouest, rue Craig M. 1339 (Édifice des Tramways)

Lucien Viau

Lucien Viau & Associés CHAS DESROCHES, C.A. FERNAND RUEAULT, C.A. 159 ouest, rue Craig M. 1339 (Édifice des Tramways)

COMPTABLES AGRES

RAYMOND CHABOT, MARTIN & CIE Comptables Agrés 10 ouest, rue St-Jacques BE. 3475

Lucien Viau

Lucien Viau & Associés CHAS DESROCHES, C.A. FERNAND RUEAULT, C.A. 159 ouest, rue Craig M. 1339 (Édifice des Tramways)

Lucien Viau

Lucien Viau & Associés CHAS DESROCHES, C.A. FERNAND RUEAULT, C.A. 159 ouest, rue Craig M. 1339 (Édifice des Tramways)

Lucien Viau

Lucien Viau & Associés CHAS DESROCHES, C.A. FERNAND RUEAULT, C.A. 159 ouest, rue Craig M. 1339 (Édifice des Tramways)

COMPTABLES AGRES

RAYMOND CHABOT, MARTIN & CIE Comptables Agrés 10 ouest, rue St-Jacques BE. 3475

Lucien Viau

Lucien Viau & Associés CHAS DESROCHES, C.A. FERNAND RUEAULT, C.A. 159 ouest, rue Craig M. 1339 (Édifice des Tramways)

Lucien Viau

Lucien Viau & Associés CHAS DESROCHES, C.A. FERNAND RUEAULT, C.A. 159 ouest, rue Craig M. 1339 (Édifice des Tramways)

Lucien Viau

Lucien Viau & Associés CHAS DESROCHES, C.A. FERNAND RUEAULT, C.A. 159 ouest, rue Craig M. 1339 (Édifice des Tramways)

COMPTABLES AGRES

RAYMOND CHABOT, MARTIN & CIE Comptables Agrés 10 ouest, rue St-Jacques BE. 3475

Lucien Viau

Lucien Viau & Associés CHAS DESROCHES, C.A. FERNAND RUEAULT, C.A. 159 ouest, rue Craig M. 1339 (Édifice des Tramways)

Lucien Viau

Lucien Viau & Associés CHAS DESROCHES, C.A. FERNAND RUEAULT, C.A. 159 ouest, rue Craig M. 1339 (Édifice des Tramways)

Lucien Viau

Lucien Viau & Associés CHAS DESROCHES, C.A. FERNAND RUEAULT, C.A. 159 ouest, rue Craig M. 1339 (Édifice des Tramways)

COMPTABLES AGRES

RAYMOND CHABOT, MARTIN & CIE Comptables Agrés 10 ouest, rue St-Jacques BE. 3475

Lucien Viau

Lucien Viau & Associés CHAS DESROCHES, C.A. FERNAND RUEAULT, C.A. 159 ouest, rue Craig M. 1339 (Édifice des Tramways)

Lucien Viau

Lucien Viau & Associés CHAS DESROCHES, C.A. FERNAND RUEAULT, C.A. 159 ouest, rue Craig M. 1339 (Édifice des Tramways)

Lucien Viau

Lucien Viau & Associés CHAS DESROCHES, C.A. FERNAND RUEAULT, C.A. 159 ouest, rue Craig M. 1339 (Édifice des Tramways)

BOURSE DE MONTREAL

Table of Montreal stock market data including various stock prices and indices.

Bourse de Toronto

Table of Toronto stock market data including various stock prices and indices.

Obligations internationales

Table of international bond market data.

Bourse de N.-York

Table of New York stock market data.

American Stock Exchange

Table of American Stock Exchange data.

Fonds Mutuels

Table of mutual funds data.

BOURSE CANADIENNE

Table of Canadian stock market data.

Moyennes des stocks à New-York

Table of New York stock averages.

Moyennes des stocks à New-York

Table of New York stock averages.

Moyennes des stocks à New-York

Table of New York stock averages.

\$1,000,000 par jour

Text regarding \$1,000,000 per day investment or fund performance.

Cité de Montréal

Text regarding the City of Montreal, possibly a notice or announcement.

Moyennes à Montréal

Table of Montreal averages.

Moyennes de Dow Jones

Table of Dow Jones averages.

Petites annonces du "Devoir"

Small advertisements and notices from 'Le Devoir'.

Cartes Professionnelles et d'Affaires

Professional and business cards section.

Avocats

Lawyers section.

Estimateur

Estimator section.

Mines Hors-Liste

Table of mines not listed elsewhere.

Moyennes des Obligations à New-York

Table of New York bond averages.

Automobiles à vendre

Automobiles for sale section.

Appelons un Spécialiste

Call a specialist section.

Transport-Camionnage

Transport and trucking section.

Electriciens

Electricians section.

Moyennes des Obligations à New-York

Table of New York bond averages.

Moyennes des Obligations à New-York

Table of New York bond averages.

Automobiles à vendre

Automobiles for sale section.

Appelons un Spécialiste

Call a specialist section.

Transport-Camionnage

Transport and trucking section.

Electriciens

Electricians section.

# RADIO

JEUDI, 28 JANVIER

**4.00 A.M.**  
CKAC-Messe du soir.  
CKVL-Roujoux, cultive.  
CJAD-Nouvelles.  
CFCF-Gard. Sincier.  
**6.15 A.M.**  
CKVL-Prière du matin.  
CJAD-Vieux Paris.  
**6.30 A.M.**  
CKAC-Le réveil prov.  
CKVL-On prend le café.  
**6.45 A.M.**  
CJAD-Prem. Sacré-Coeur.  
**7.00 A.M.**  
CKVL-Radio-Journal.  
CKVL-Nouvelles.  
CKVL-On prend le café.  
CJAD-Nouvelles.  
CFCF-Riv. Métropolit.  
**7.15 A.M.**  
CKVL-Opéra qu'on aime.  
CJAD-Concert Time.  
CKVL-Guy Darcy.  
CJAD-Musical Clock.  
**7.30 A.M.**  
CKVL-Radio-Journal.  
CKVL-CBCI News.  
CKVL-Opéra et mar.  
CKVL-On prend le café.  
CJAD-Nouv. et temp.  
CFCF-Nouvelles.  
CFCF-Radio S.-Coeur.  
**7.45 A.M.**  
CKVL-Opéra.  
CKVL-Concert Time.  
CKVL-L'Oratoire.  
CJAD-Musique.  
CKVL-Nouvelles.  
**8.00 A.M.**  
CFCF-Radio-Journal.  
CKVL-Radio-Journal.  
CKVL-Nouvelles. Inter.  
CKVL-Médecin, dames.  
CJAD-Nouv. et sports.  
CFCF-Nouv. et sports.  
CFCF-Radio S.-Coeur.  
**8.15 A.M.**  
CKVL-Ev. matinales.  
CKVL-Morning Devot.  
CKVL-Louis Bégin.  
CJAD-Musical Clock.  
CFCF-Good. Sincier.  
CFCF-Réveil métropolit.  
**8.30 A.M.**  
CKVL-Rythmes.  
CKVL-Mus. March. Past.  
CKVL-Hébergement.  
CJAD-Nouv. et Mus. Cl.  
**8.45 P.M.**  
CJAD-Musical Clock.  
**9.00 A.M.**  
CKVL-Comptoir du dis.  
CKVL-Mus. in 5 et 6.  
CJAD-Nouv. et temp.  
CFCF-Breakfast Club.  
CFCF-Madame. Bonjour.  
**9.15 A.M.**  
CKVL-Musique.  
CKVL-Proc. de l'amb.  
CKVL-Pm. R. Bailly.  
CJAD-Kill and Gram.  
CFCF-Breakfast Club.  
**9.30 A.M.**  
CKVL-Comptoir du dis.  
CKVL-Cin. moment. pas.  
CJAD-Hébergement.  
CKVL-M. Ch. Antell.  
**9.45 A.M.**  
CKVL-Opéra.  
CKVL-School Broadcast.  
CKVL-Intermède.  
**10.00 A.M.**  
CKVL-Cabaret des Ondes.  
CKVL-Nouv. et menu.  
CKVL-Qu. char. et gram.  
CJAD-News & Going.  
CKVL-Charles Fau.  
CKVL-Au bal musette.

**10.15 A.M.**  
CKVL-Perec.  
CKVL-Mouragat of...  
CKVL-Le casino de la...  
CKVL-Guizot avec...  
CKVL-Hope for the...  
CFCF-Brighter Day.  
CFCF-Capone.  
**10.30 A.M.**  
CKVL-News sous. med.  
CKVL-Harding and Bretz.  
CKVL-Mixe. Bellevue...  
CKVL-Edite.  
CFCF-Personality Time.  
**10.45 A.M.**  
CKVL-La voix myst.  
CKVL-Saints at seat.  
CKVL-Sweet Hour.  
CFCF-Good Neighbor.  
**11.00 A.M.**  
CKVL-François Louvain.  
CKVL-Road by L'oe.  
CKVL-Nouv. et Casino.  
CKVL-Parade de la ch.  
CJAD-Nouvelles.  
CKVL-Heure latinité.  
CKVL-Heure. Val.  
**11.15 A.M.**  
CKVL-News femmes.  
CKVL-Rosemary.  
CJAD-Shopping at...  
CFCF-T.B.A.  
**11.30 A.M.**  
CKVL-Joyeux Troubad.  
CKVL-News latinité.  
CJAD-Your Good Neig.  
**11.45 A.M.**  
CKVL-Jour. Limited.  
CKVL-L'Oratoire.  
CFCF-Pat Murray.  
**MIDI**  
CKVL-Jeunesse dorée.  
CKVL-Nouvelles. Inter.  
CKVL-Parade de la...  
CKVL-Nouv. et Sports.  
CKVL-Nouv. et sports.  
CKVL-Heure féminine.  
**12.15 P.M.**  
CKVL-Principele.  
CKVL-Ant. Lucy.  
CFCF-Char. et...  
CKVL-Heure. Val.  
CFCF-When A Girl...  
**12.30 P.M.**  
CKVL-Le réveil rural.  
CKVL-News. Pop.  
CKVL-Opéra et piano.  
CJAD-Nouvelles.  
CKVL-Heure spéciale.  
CFCF-Vac. Varieties.  
**12.45 P.M.**  
CKVL-Radio-Journal.  
CKVL-News. Pop.  
CFCF-Devitt Drops in.  
CJAD-Gar. Gel Sunday.  
**1.00 P.M.**  
CKVL-Nouvelles. Inter.  
CKVL-Nouvelles. Inter.  
CKVL-Nouv. et temp.  
CKVL-Nouv. et act.  
CKVL-Heure. Val.  
CJAD-Parade de la ch.  
CKVL-Nouv. et Today...  
CJAD-Nouv. et Today...  
CFCF-Nouvelles.  
**1.15 P.M.**  
CKVL-Radio-Journal.  
CKVL-The Happy Gram.  
CKVL-Radio-entrevue.  
CKVL-Parade de la ch.  
CJAD-Heure. Val.  
CFCF-Ped. Malone.  
CKVL-Heure. Val.  
**1.30 P.M.**  
CFCF-Guiding Light.  
CFCF-Tans. Lucie.  
CKVL-Rythmes. Inter.  
CKVL-Parade de la ch.  
CJAD-Heure. Val.  
**1.45 P.M.**  
CKVL-Ped. Malone.  
CKVL-Quart. d'heure.  
CKVL-Beulah Show.  
CJAD-Grocery's Digest.  
**SOIREE**  
CKVL-Sports.  
CKVL-Make Mine Musio.  
CKVL-Mantovani.  
**8.00 P.M.**  
CKVL-Opéra.  
CKVL-Christmas Noctur.  
CKVL-L'Oratoire.  
CKVL-Mantovani.  
CFCF-Radio Playhouse.  
CKVL-Rest. de la bon.  
**8.15 P.M.**  
CKVL-To be announced.  
CKVL-L'Oratoire.  
CKVL-L'Oratoire.  
CKVL-De Claudine.  
**8.30 P.M.**  
CKVL-Ped. Malone.  
CKVL-Via Roger. G.  
CKVL-Opéra.  
CKVL-Parade de la ch.  
CFCF-Music Hall.  
**9.00 P.M.**  
CKVL-Tribute.  
CKVL-Opéra.  
CKVL-Filles. M. rite.  
CKVL-Wellie Lamotte.  
CFCF-Suspense.  
CKVL-Noel polonais.  
**9.30 P.M.**  
CKVL-Paul Weston.  
CKVL-Opéra.  
CKVL-Parade de la ch.  
CKVL-Parade de la ch.  
CFCF-Music Hall.  
**10.00 P.M.**  
CKVL-On danse à Paris.  
CKVL-Radio-Journal.  
CKVL-Radio-Journal.  
CKVL-Parade de la ch.  
CFCF-Music Hall.  
**10.15 P.M.**  
CKVL-Pol. provinciale.  
CKVL-Minor. Review.  
CKVL-Estelle Caron.  
CJAD-Tunes & Talent.  
CKVL-Nouvelles.

## Sur nos ondes TELEVISION

**JEUDI, 28 JANVIER**  
A CFT, CANAL 2  
3 h. 30 p.m. : Chefs-d'oeuvre de la Musique. Quatuor No 2, opus 69 (Shostakovich); Quatuor Russe (Prokofiev); orch. de chambre de Paris.  
5 h. 30 p.m. : Théâtre Ford en "Fédora", de Victorien Sardou. En vedette : Rita Rimmer.  
10 h. 30 p.m. : Connaissance de l'Homme - Aspects de la Psychiatrie moderne. Entretien de Dr. François Cousturier. Animateur : Pr. Jean G. Bédard. Co. soir : "L'adaptation aux différentes périodes de la vie".  
11 h. 30 p.m. : La Fin du Jour - Quintette en ré majeur (Mozart); Quatuor à cordes de Budapest; Milton Katina, alto.  
**JEUDI, 28 JANVIER**  
A CBMT, CANAL 6  
3 h. 30 - Musique.  
4 h. 30 - Réalité.  
5 h. 30 - Musique.  
6 h. 30 - Les Contes du jeudi.  
7 h. 30 - Musique.  
7 h. 30 - L'Actualité.  
7 h. 45 - Télé-Sport.  
8 h. 00 - Conférence de Presse.  
8 h. 30 - 1<sup>ère</sup> Heure du Concert.  
8 h. 45 - Direction Jean Brasseur.  
9 h. 30 - Film: "Viertrier sans visage."

## ECOUTEZ CE SOIR Me Aban FLAMAND "Les Affaires Provinciales"

0.15 Hrs CBF ET AU RESEAU FRANÇAIS DE RADIO-CANADA

## Le théâtre à Paris "Christophe Colomb" au théâtre Marigny

L'oeuvre de Claudel, sa présentation Par Pierre de Grandpré

L'on a mis un demi-siècle à s'apercevoir, dans le grand public, que Paul Claudel a du génie; son "Christophe Colomb" a dormi vingt-cinq ans dans les livres avant qu'un directeur ait l'audace de le monter sur scène; mais aujourd'hui, dans la fièvre de rendre hommage de son vivant à un poète de la plus haute lignée, les critiques se rattrapent, font l'unanimité, ne craignent pas, à propos d'une oeuvre du second rayon, la démesure des éloges et les spectateurs aussi (ou plutôt) applaudissent de tout coeur.

On peut craindre cependant que ce soit là la fausse monnaie de l'admiration, et que l'enthousiasme aille surtout à la nouveauté, à l'entrain d'un "spectacle total" dans lequel la parole, le chant, le ballet, le cinéma et bien d'autres attraits, le mélange de la grandeur héroïque et de la farce à la Calderon ou à la Shakespeare, les ressources du "mystère", de la liturgie, voire des tréteaux forains (les colombes vivantes sur la scène!) ont leur part.

Je veux dire que l'hommage à l'oeuvre en quinze jours, dévie vers le metteur en scène tout autant que vers l'auteur du texte.

On pourra objecter que la distinction n'a pas sa raison d'être, Barrault n'ayant eu que le mérite de suivre fidèlement Claudel, de lui prouver une nouvelle fois que toutes ses conceptions, même les plus extraordinaires et les plus fugaces, sont susceptibles de réalisation scénique avec, quelque invention et jeunesse d'esprit. Sans doute est-il exact que les indications de style en scène sont déjà pour la plupart dans le texte original; elles font partie de ce texte même. Il n'est pas question de prétendre que Claudel, ici, s'efface; mais seulement de regretter que ce soit le Claudel qui imagine de fantastiques mises en scène, le Claudel improvisateur d'un livret d'opéra, et non le Claudel des chefs-d'oeuvre les mieux mis, qui remporte un triomphe vraiment sans précédent.

Mais peut-être est-ce justice: L'annonce, *L'Opéra, Le Soulier de Satin, Partridge de Midi*, malgré leurs mérites éblouissants, ont dû s'imposer difficilement, au milieu des railleries; elles ont débroussaillé la voie. Claudel représente maintenant une valeur sûre, à laquelle l'on ne contestera désormais plus grand chose, semble-t-il.

### LE BRIDGE

(suite de la page 2)

Donneur: Sud  
Tous vulnérables

Néant  
9 7 5 4  
D 7  
A 10 9 6 4 3

NORD EST  
V 8 D 10 9 7 6 3  
A R V 8 2 Néant  
9 5 3 2 10 7 6  
D V 4 R 8 2

SUD  
A R 5 4  
D 10 6 3  
A R 4  
5

Divers contrats furent atteints et plusieurs joueurs en Ouest eurent de sensibles pénalités après avoir obtenu le contrat à cœur. Les enchères suivantes me conduisirent (Sud) à un contrat de 4-cœurs et seule cette dernière enchère fut ouverte les lèves au joueur en Ouest.

(1) Ce passe-parole peut surprendre bien des joueurs partisans des systèmes réguliers, mais il est à Roth-Stone. Alvin Roth ne recommandait une relance (overall) qu'avec des mains puissantes, ne contenant jamais moins qu'une bonne qualification d'ouverture. C'est que suivant son système, la relance n'est pas une simple enclère défensive, mais qu'elle révèle un espoir de manche si le partenaire peut apporter quelques compléments.

Parmi les raisons qui font dédaigner à Roth les faibles enchères défensives, il indique: "Les faibles enchères défensives souvent empêchent les adversaires d'atteindre une manche irréalisable et souvent les dirigent vers le meilleur contrat". La main ci-haut ne contredit certainement pas ses affirmations.

Ainsi, après une ouverture des enchères par un adversaire annonçant 1-pique, dans le premier cas vous êtes non vulnérable et dans le deuxième cas vous êtes vulnérable, que dites-vous avec les mains suivantes:

(a) P1-xx; Co-A-R-xx;  
(b) P1-xx; Co-A-R-V-9-x;  
Ca-A-D-X; Tr-xx  
Ca-A-D-X; Tr-xx

Les conseils de Alvin Roth sont:

(a) Passez! En dépit des fortes cartes, la relance 2-cœurs est donc possible. Redoutez la présence de vos trois petits piques.

(b) Passez! La relance à 2-cœurs peut vous coûter trop cher. A ce point la présence des trois petits piques rend douteuse la possibilité d'une manche.

Avec la main suivante, il vous permettra de défendre à 2-cœurs: P1-xx; Co-A-R-V-9-x.

(2) Alors que le partenaire vous mettrait un appui de quatre atouts, que les piques perdants pouvaient être coupés par le Mort, est-ce que la manche ne pouvait pas être espérée?

Entame — dame de trèfle.

La première levée fut gagnée par l'as de trèfle du Mort. Un petit atout fut appelé avec l'espoir de trouver un honneur d'atout singleton chez Est. Le dix de coeur fut pris par le valet. A ce point, il aurait été préférable pour l'adversaire de faire disparaître tous les atouts des mains N-S par le jeu de A-R-X de coeur; Ouest retourner le valet de trèfle et une coupe de la part du déclarant réussit à main D-6 d'atout. Les deux honneurs de pique et les trois gagnantes de carreau furent encaissés. Sur le jeu d'un pique, Ouest écarta son dernier carreau et le Mort gagna la levée par la coupe du cinq de coeur. La coupe d'un trèfle par la dame de coeur força Ouest à utiliser l'un de ses gros honneurs et une neuvième levée était obtenue par le neuf de coeur. Si la chute d'une levée n'était pas vertigineuse, à chacune des autres tables le partage défavorable des coeurs fut révélé par une enclère défensive faite à cette suite par le joueur en Ouest. Ainsi, un système différent conduisit à un contrat et un résultat différents.

Noël DUCHESNE

Barrault et sa troupe ont fait un bel effort pour rendre hommage, avec le posthume "Pour Lucrèce", au théâtre de style et d'interprétation de Giraudoux; mais comme on le sent mieux à l'aise et mis en joie par Claudel! De la même façon que Jouve a attaché son nom à celui du père de "Siegfried", on voudrait que Barrault se mit longtemps au service d'un Claudel dont il reste beaucoup à révéler.

Car ce théâtre de transfiguration, ce théâtre qui répelle la représentation non comme un luxe mais comme une sorte de nécessité, et qui confie tant de choses aux soins, à la hardiesse et à l'intelligence du metteur en scène, répond aux goûts les plus intimes de Barrault. Dans les souvenirs que publient les *Figures* de sa compagnie, il confie avec une sympathie franche l'excitation, la hâte, qu'il a toujours eues de monter du Claudel. Ce rêve l'avait habité dès ses débuts, avant la trentaine. Il commente ainsi sa lecture du "Livre de Christophe Colomb" et du "Soulier de Satin": "Jusqu'alors, les spectacles professionnels que j'avais montés souffraient tous d'un texte insuffisant... le mien. Je désirais appliquer la vision que j'avais d'un certain théâtre où l'on donne à l'acteur son rendement complet à l'occasion d'un grand texte". Ce "certain théâtre", c'est le spectacle total, ambivalent, qui pose des problèmes de mise en scène et d'éclairage des conventions ordinaires du théâtre passionnants à résoudre, dans lequel la vertu du geste, les ressources du corps, la plastique du verbe, une animation endiablée, vivent autres facteurs, entrent en ligne de compte.

Chose extraordinaire, car la pièce rencontre spontanément l'inspiration ordinaire de Claudel et rassemble ses thèmes essentiels, "Christophe Colomb" est une oeuvre de commande, Max Reinhardt ayant demandé à Claudel en 1927 un drame historique conçu de telle manière que la musique, le choeur parlé et le choeur chanté puissent y tenir une place importante. Claudel dut travailler dans la joie et la confiance, devenir même lui-même un "opéra fabuleux" pour parler comme Rimbaud, car il

Le théâtre à Paris "Christophe Colomb" au théâtre Marigny

L'oeuvre de Claudel, sa présentation Par Pierre de Grandpré

L'on a mis un demi-siècle à s'apercevoir, dans le grand public, que Paul Claudel a du génie; son "Christophe Colomb" a dormi vingt-cinq ans dans les livres avant qu'un directeur ait l'audace de le monter sur scène; mais aujourd'hui, dans la fièvre de rendre hommage de son vivant à un poète de la plus haute lignée, les critiques se rattrapent, font l'unanimité, ne craignent pas, à propos d'une oeuvre du second rayon, la démesure des éloges et les spectateurs aussi (ou plutôt) applaudissent de tout coeur.

On peut craindre cependant que ce soit là la fausse monnaie de l'admiration, et que l'enthousiasme aille surtout à la nouveauté, à l'entrain d'un "spectacle total" dans lequel la parole, le chant, le ballet, le cinéma et bien d'autres attraits, le mélange de la grandeur héroïque et de la farce à la Calderon ou à la Shakespeare, les ressources du "mystère", de la liturgie, voire des tréteaux forains (les colombes vivantes sur la scène!) ont leur part.

Je veux dire que l'hommage à l'oeuvre en quinze jours, dévie vers le metteur en scène tout autant que vers l'auteur du texte.

On pourra objecter que la distinction n'a pas sa raison d'être, Barrault n'ayant eu que le mérite de suivre fidèlement Claudel, de lui prouver une nouvelle fois que toutes ses conceptions, même les plus extraordinaires et les plus fugaces, sont susceptibles de réalisation scénique avec, quelque invention et jeunesse d'esprit. Sans doute est-il exact que les indications de style en scène sont déjà pour la plupart dans le texte original; elles font partie de ce texte même. Il n'est pas question de prétendre que Claudel, ici, s'efface; mais seulement de regretter que ce soit le Claudel qui imagine de fantastiques mises en scène, le Claudel improvisateur d'un livret d'opéra, et non le Claudel des chefs-d'oeuvre les mieux mis, qui remporte un triomphe vraiment sans précédent.

Mais peut-être est-ce justice: L'annonce, *L'Opéra, Le Soulier de Satin, Partridge de Midi*, malgré leurs mérites éblouissants, ont dû s'imposer difficilement, au milieu des railleries; elles ont débroussaillé la voie. Claudel représente maintenant une valeur sûre, à laquelle l'on ne contestera désormais plus grand chose, semble-t-il.

Barrault et sa troupe ont fait un bel effort pour rendre hommage, avec le posthume "Pour Lucrèce", au théâtre de style et d'interprétation de Giraudoux; mais comme on le sent mieux à l'aise et mis en joie par Claudel! De la même façon que Jouve a attaché son nom à celui du père de "Siegfried", on voudrait que Barrault se mit longtemps au service d'un Claudel dont il reste beaucoup à révéler.

Car ce théâtre de transfiguration, ce théâtre qui répelle la représentation non comme un luxe mais comme une sorte de nécessité, et qui confie tant de choses aux soins, à la hardiesse et à l'intelligence du metteur en scène, répond aux goûts les plus intimes de Barrault. Dans les souvenirs que publient les *Figures* de sa compagnie, il confie avec une sympathie franche l'excitation, la hâte, qu'il a toujours eues de monter du Claudel. Ce rêve l'avait habité dès ses débuts, avant la trentaine. Il commente ainsi sa lecture du "Livre de Christophe Colomb" et du "Soulier de Satin": "Jusqu'alors, les spectacles professionnels que j'avais montés souffraient tous d'un texte insuffisant... le mien. Je désirais appliquer la vision que j'avais d'un certain théâtre où l'on donne à l'acteur son rendement complet à l'occasion d'un grand texte". Ce "certain théâtre", c'est le spectacle total, ambivalent, qui pose des problèmes de mise en scène et d'éclairage des conventions ordinaires du théâtre passionnants à résoudre, dans lequel la vertu du geste, les ressources du corps, la plastique du verbe, une animation endiablée, vivent autres facteurs, entrent en ligne de compte.

Chose extraordinaire, car la pièce rencontre spontanément l'inspiration ordinaire de Claudel et rassemble ses thèmes essentiels, "Christophe Colomb" est une oeuvre de commande, Max Reinhardt ayant demandé à Claudel en 1927 un drame historique conçu de telle manière que la musique, le choeur parlé et le choeur chanté puissent y tenir une place importante. Claudel dut travailler dans la joie et la confiance, devenir même lui-même un "opéra fabuleux" pour parler comme Rimbaud, car il

Le théâtre à Paris "Christophe Colomb" au théâtre Marigny

L'oeuvre de Claudel, sa présentation Par Pierre de Grandpré

L'on a mis un demi-siècle à s'apercevoir, dans le grand public, que Paul Claudel a du génie; son "Christophe Colomb" a dormi vingt-cinq ans dans les livres avant qu'un directeur ait l'audace de le monter sur scène; mais aujourd'hui, dans la fièvre de rendre hommage de son vivant à un poète de la plus haute lignée, les critiques se rattrapent, font l'unanimité, ne craignent pas, à propos d'une oeuvre du second rayon, la démesure des éloges et les spectateurs aussi (ou plutôt) applaudissent de tout coeur.

On peut craindre cependant que ce soit là la fausse monnaie de l'admiration, et que l'enthousiasme aille surtout à la nouveauté, à l'entrain d'un "spectacle total" dans lequel la parole, le chant, le ballet, le cinéma et bien d'autres attraits, le mélange de la grandeur héroïque et de la farce à la Calderon ou à la Shakespeare, les ressources du "mystère", de la liturgie, voire des tréteaux forains (les colombes vivantes sur la scène!) ont leur part.

Je veux dire que l'hommage à l'oeuvre en quinze jours, dévie vers le metteur en scène tout autant que vers l'auteur du texte.

On pourra objecter que la distinction n'a pas sa raison d'être, Barrault n'ayant eu que le mérite de suivre fidèlement Claudel, de lui prouver une nouvelle fois que toutes ses conceptions, même les plus extraordinaires et les plus fugaces, sont susceptibles de réalisation scénique avec, quelque invention et jeunesse d'esprit. Sans doute est-il exact que les indications de style en scène sont déjà pour la plupart dans le texte original; elles font partie de ce texte même. Il n'est pas question de prétendre que Claudel, ici, s'efface; mais seulement de regretter que ce soit le Claudel qui imagine de fantastiques mises en scène, le Claudel improvisateur d'un livret d'opéra, et non le Claudel des chefs-d'oeuvre les mieux mis, qui remporte un triomphe vraiment sans précédent.

Mais peut-être est-ce justice: L'annonce, *L'Opéra, Le Soulier de Satin, Partridge de Midi*, malgré leurs mérites éblouissants, ont dû s'imposer difficilement, au milieu des railleries; elles ont débroussaillé la voie. Claudel représente maintenant une valeur sûre, à laquelle l'on ne contestera désormais plus grand chose, semble-t-il.

Barrault et sa troupe ont fait un bel effort pour rendre hommage, avec le posthume "Pour Lucrèce", au théâtre de style et d'interprétation de Giraudoux; mais comme on le sent mieux à l'aise et mis en joie par Claudel! De la même façon que Jouve a attaché son nom à celui du père de "Siegfried", on voudrait que Barrault se mit longtemps au service d'un Claudel dont il reste beaucoup à révéler.

Car ce théâtre de transfiguration, ce théâtre qui répelle la représentation non comme un luxe mais comme une sorte de nécessité, et qui confie tant de choses aux soins, à la hardiesse et à l'intelligence du metteur en scène, répond aux goûts les plus intimes de Barrault. Dans les souvenirs que publient les *Figures* de sa compagnie, il confie avec une sympathie franche l'excitation, la hâte, qu'il a toujours eues de monter du Claudel. Ce rêve l'avait habité dès ses débuts, avant la trentaine. Il commente ainsi sa lecture du "Livre de Christophe Colomb" et du "Soulier de Satin": "Jusqu'alors, les spectacles professionnels que j'avais montés souffraient tous d'un texte insuffisant... le mien. Je désirais appliquer la vision que j'avais d'un certain théâtre où l'on donne à l'acteur son rendement complet à l'occasion d'un grand texte". Ce "certain théâtre", c'est le spectacle total, ambivalent, qui pose des problèmes de mise en scène et d'éclairage des conventions ordinaires du théâtre passionnants à résoudre, dans lequel la vertu du geste, les ressources du corps, la plastique du verbe, une animation endiablée, vivent autres facteurs, entrent en ligne de compte.

Chose extraordinaire, car la pièce rencontre spontanément l'inspiration ordinaire de Claudel et rassemble ses thèmes essentiels, "Christophe Colomb" est une oeuvre de commande, Max Reinhardt ayant demandé à Claudel en 1927 un drame historique conçu de telle manière que la musique, le choeur parlé et le choeur chanté puissent y tenir une place importante. Claudel dut travailler dans la joie et la confiance, devenir même lui-même un "opéra fabuleux" pour parler comme Rimbaud, car il

Le théâtre à Paris "Christophe Colomb" au théâtre Marigny

L'oeuvre de Claudel, sa présentation Par Pierre de Grandpré

L'on a mis un demi-siècle à s'apercevoir, dans le grand public, que Paul Claudel a du génie; son "Christophe Colomb" a dormi vingt-cinq ans dans les livres avant qu'un directeur ait l'audace de le monter sur scène; mais aujourd'hui, dans la fièvre de rendre hommage de son vivant à un poète de la plus haute lignée, les critiques se rattrapent, font l'unanimité, ne craignent pas, à propos d'une oeuvre du second rayon, la démesure des éloges et les spectateurs aussi (ou plutôt) applaudissent de tout coeur.

On peut craindre cependant que ce soit là la fausse monnaie de l'admiration, et que l'enthousiasme aille surtout à la nouveauté, à l'entrain d'un "spectacle total" dans lequel la parole, le chant, le ballet, le cinéma et bien d'autres attraits, le mélange de la grandeur héroïque et de la farce à la Calderon ou à la Shakespeare, les ressources du "mystère", de la liturgie, voire des tréteaux forains (les colombes vivantes sur la scène!) ont leur part.

Je veux dire que l'hommage à l'oeuvre en quinze jours, dévie vers le metteur en scène tout autant que vers l'auteur du texte.

On pourra objecter que la distinction n'a pas sa raison d'être, Barrault n'ayant eu que le mérite de suivre fidèlement Claudel, de lui prouver une nouvelle fois que toutes ses conceptions, même les plus extraordinaires et les plus fugaces, sont susceptibles de réalisation scénique avec, quelque invention et jeunesse d'esprit. Sans doute est-il exact que les indications de style en scène sont déjà pour la plupart dans le texte original; elles font partie de ce texte même. Il n'est pas question de prétendre que Claudel, ici, s'efface; mais seulement de regretter que ce soit le Claudel qui imagine de fantastiques mises en scène, le Claudel improvisateur d'un livret d'opéra, et non le Claudel des chefs-d'oeuvre les mieux mis, qui remporte un triomphe vraiment sans précédent.

Mais peut-être est-ce justice: L'annonce, *L'Opéra, Le Soulier de Satin, Partridge de Midi*, malgré leurs mérites éblouissants, ont dû s'imposer difficilement, au milieu des railleries; elles ont débroussaillé la voie. Claudel représente maintenant une valeur sûre, à laquelle l'on ne contestera désormais plus grand chose, semble-t-il.

Barrault et sa troupe ont fait un bel effort pour rendre hommage, avec le posthume "Pour Lucrèce", au théâtre de style et d'interprétation de Giraudoux; mais comme on le sent mieux à l'aise et mis en joie par Claudel! De la même façon que Jouve a attaché son nom à celui du père de "Siegfried", on voudrait que Barrault se mit longtemps au service d'un Claudel dont il reste beaucoup à révéler.

Car ce théâtre de transfiguration, ce théâtre qui répelle la représentation non comme un luxe mais comme une sorte de nécessité, et qui confie tant de choses aux soins, à la hardiesse et à l'intelligence du metteur en scène, répond aux goûts les plus intimes de Barrault. Dans les souvenirs que publient les *Figures* de sa compagnie, il confie avec une sympathie franche l'excitation, la hâte, qu'il a toujours eues de monter du Claudel. Ce rêve l'avait habité dès ses débuts, avant la trentaine. Il commente ainsi sa lecture du "Livre de Christophe Colomb" et du "Soulier de Satin": "Jusqu'alors, les spectacles professionnels que j'avais montés souffraient tous d'un texte insuffisant... le mien. Je désirais appliquer la vision que j'avais d'un certain théâtre où l'on donne à l'acteur son rendement complet à l'occasion d'un grand texte". Ce "certain théâtre", c'est le spectacle total, ambivalent, qui pose des problèmes de mise en scène et d'éclairage des conventions ordinaires du théâtre passionnants à résoudre, dans lequel la vertu du geste, les ressources du corps, la plastique du verbe, une animation endiablée, vivent autres facteurs, entrent en ligne de compte.

Chose extraordinaire, car la pièce rencontre spontanément l'inspiration ordinaire de Claudel et rassemble ses thèmes essentiels, "Christophe Colomb" est une oeuvre de commande, Max Reinhardt ayant demandé à Claudel en 1927 un drame historique conçu de telle manière que la musique, le choeur parlé et le choeur chanté puissent y tenir une place importante. Claudel dut travailler dans la joie et la confiance, devenir même lui-même un "opéra fabuleux" pour parler comme Rimbaud, car il

Le théâtre à Paris "Christophe Colomb" au théâtre Marigny

L'oeuvre de Claudel, sa présentation Par Pierre de Grandpré

L'on a mis un demi-siècle à s'apercevoir, dans le grand public, que Paul Claudel a du génie; son "Christophe Colomb" a dormi vingt-cinq ans dans les livres avant qu'un directeur ait l'audace de le monter sur scène; mais aujourd'hui, dans la fièvre de rendre hommage de son vivant à un poète de la plus haute lignée, les critiques se rattrapent, font l'unanimité, ne craignent pas, à propos d'une oeuvre du second rayon, la démesure des éloges et les spectateurs aussi (ou plutôt) applaudissent de tout coeur.

On peut craindre cependant que ce soit là la fausse monnaie de l'admiration, et que l'enthousiasme aille surtout à la nouveauté, à l'entrain d'un "spectacle total" dans lequel la parole, le chant, le ballet, le cinéma et bien d'autres attraits, le mélange de la grandeur héroïque et de la farce à la Calderon ou à la Shakespeare, les ressources du "mystère", de la liturgie, voire des tréteaux forains (les colombes vivantes sur la scène!) ont leur part.

Je veux dire que l'hommage à l'oeuvre en quinze jours, dévie vers le metteur en scène tout autant que vers l'auteur du texte.

On pourra objecter que la distinction n'a pas sa raison d'être, Barrault n'ayant eu que le mérite de suivre fidèlement Claudel, de lui prouver une nouvelle fois que toutes ses conceptions, même les plus extraordinaires et les plus fugaces, sont susceptibles de réalisation scénique avec, quelque invention et jeunesse d'esprit. Sans doute est-il exact que les indications de style en scène sont déjà pour la plupart dans le texte original; elles font partie de ce texte même. Il n'est pas question de prétendre que Claudel, ici, s'efface; mais seulement de regretter que ce soit le Claudel qui imagine de fantastiques mises en scène, le Claudel improvisateur d'un livret d'opéra, et non le Claudel des chefs-d'oeuvre les mieux mis, qui remporte un triomphe vraiment sans précédent.

Mais peut-être est-ce justice: L'annonce, *L'Opéra, Le Soulier de Satin, Partridge de Midi*, malgré leurs mérites éblouissants, ont dû s'imposer difficilement, au milieu des railleries; elles ont débroussaillé la voie. Claudel représente maintenant une valeur sûre, à laquelle l'on ne contestera désormais plus grand chose, semble-t-il.

Barrault et sa troupe ont fait un bel effort pour rendre hommage, avec le posthume "Pour Lucrèce", au théâtre de style et d'interprétation de Giraudoux; mais comme on le sent mieux à l'aise et mis en joie par Claudel! De la même façon que Jouve a attaché son nom à celui du père de "Siegfried", on voudrait que Barrault se mit longtemps au service d'un Claudel dont il reste beaucoup à révéler.

Car ce théâtre de transfiguration, ce théâtre qui répelle la représentation non comme un luxe mais comme une sorte de nécessité, et qui confie tant de choses aux soins, à la hardiesse et à l'intelligence du metteur en scène, répond aux goûts les plus intimes de Barrault. Dans les souvenirs que publient les *Figures* de sa compagnie, il confie avec une sympathie franche l'excitation, la hâte, qu'il a toujours eues de monter du Claudel. Ce rêve l'avait habité dès ses débuts, avant la trentaine. Il commente ainsi sa lecture du "Livre de Christophe Colomb" et du "Soulier de Satin": "Jusqu'alors, les spectacles professionnels que j'avais montés souffraient tous d'un texte insuffisant... le mien. Je désirais appliquer la vision que j'avais d'un certain théâtre où l'on donne à l'acteur son rendement complet à l'occasion d'un grand texte". Ce "certain théâtre", c'est le spectacle total, ambivalent, qui pose des problèmes de mise en scène et d'éclairage des conventions ordinaires du théâtre passionnants à résoudre, dans lequel la vertu du geste, les ressources du corps, la plastique du verbe, une animation endiablée, vivent autres facteurs, entrent en ligne de compte.

Chose extraordinaire, car la pièce rencontre spontanément l'inspiration ordinaire de Claudel et rassemble ses thèmes essentiels, "Christophe Colomb" est une oeuvre de commande, Max Reinhardt ayant demandé à Claudel en 1927 un drame historique conçu de telle manière que la musique, le choeur parlé et le choeur chanté puissent y tenir une place importante. Claudel dut travailler dans la joie et la confiance, devenir même lui-même un "opéra fabuleux" pour parler comme Rimbaud, car il

Le théâtre à Paris "Christophe Colomb" au théâtre Marigny

L'oeuvre de Claudel, sa présentation Par Pierre de Grandpré

L'on a mis un demi-siècle à s'apercevoir, dans le grand public, que Paul Claudel a du génie; son "Christophe Colomb" a dormi vingt-cinq ans dans les livres avant qu'un directeur ait l'audace de le monter sur scène; mais aujourd'hui, dans la fièvre de rendre hommage de son vivant à un poète de la plus haute lignée, les critiques se rattrapent, font l'unanimité, ne craignent pas, à propos d'une oeuvre du second rayon, la démesure des éloges et les spectateurs aussi (ou plutôt) applaudissent de tout coeur.

On peut craindre cependant que ce soit là la fausse monnaie de l'admiration, et que l'enthousiasme aille surtout à la nouveauté, à l'entrain d'un "spectacle total" dans lequel la parole, le chant, le ballet, le cinéma et bien d'autres attraits, le mélange de la grandeur héroïque et de la farce à la Calderon ou à la Shakespeare, les ressources du "mystère", de la liturgie, voire des tréteaux forains (les colombes vivantes sur la scène!) ont leur part.

Je veux dire que l'hommage à l'oeuvre en quinze jours, dévie vers le metteur en scène tout autant que vers l'auteur du texte.

On pourra objecter que la distinction n'a pas sa raison d'être, Barrault n'ayant eu que le mérite de suivre fidèlement Claudel, de lui prouver une nouvelle fois que toutes ses conceptions, même les plus extraordinaires et les plus fugaces, sont susceptibles de réalisation scénique avec, quelque invention et jeunesse d'esprit. Sans doute est-il exact que les indications de style en scène sont déjà pour la plupart dans le texte original; elles font partie de ce texte même. Il n'est pas question de prétendre que Claudel, ici, s'efface; mais seulement de regretter que ce soit le Claudel qui imagine de fantastiques mises en scène, le Claudel improvisateur d'un livret d'opéra, et non le Claudel des chefs-d'oeuvre les mieux mis, qui remporte un triomphe vraiment sans précédent.

Mais peut-être est-ce justice: L'annonce, *L'Opéra, Le Soulier de Satin, Partridge de Midi*, malgré leurs mérites éblouissants, ont dû s'imposer difficilement, au milieu des railleries; elles ont débroussaillé la voie. Claudel représente maintenant une valeur sûre, à laquelle l'on ne contestera désormais plus grand chose, semble-t-il.

Barrault et sa troupe ont fait un bel effort pour rendre hommage, avec le posthume "Pour Lucrèce", au théâtre de style et d'interprétation de Giraudoux; mais comme on le sent mieux à l'aise et mis en joie par Claudel! De la même façon que Jouve a attaché son nom à celui du père de "Siegfried", on voudrait que Barrault se mit longtemps au service d'un Claudel dont il reste beaucoup à révéler.

Car ce théâtre de transfiguration, ce théâtre qui répelle la représentation non comme un luxe mais comme une sorte de nécessité, et qui confie tant de choses aux soins, à la hardiesse et à l'intelligence du metteur en scène, répond aux goûts les plus intimes de Barrault. Dans les souvenirs que publient les *Figures* de sa compagnie, il confie avec une sympathie franche l'excitation, la hâte, qu'il a toujours eues de monter du Claudel. Ce rêve l'avait habité dès ses débuts, avant la trentaine. Il commente ainsi sa lecture du "Livre de Christophe Colomb" et du "Soulier de Satin": "Jusqu'alors, les spectacles professionnels que j'avais montés souffraient tous d'un texte insuffisant... le mien. Je désirais appliquer la vision que j'avais d'un certain théâtre où l'on donne à l'acteur son rendement complet à l'occasion d'un grand texte". Ce "certain théâtre", c'est le spectacle total, ambivalent, qui pose des problèmes de mise en scène et d'éclairage des conventions ordinaires du théâtre passionnants à résoudre, dans lequel la vertu du geste, les ressources du corps, la plastique du verbe, une animation endiablée, vivent autres facteurs, entrent en ligne de compte.

Chose extraordinaire, car la pièce rencontre spontanément l'inspiration ordinaire de Claudel et rassemble ses thèmes essentiels, "Christophe Colomb" est une oeuvre de commande, Max Reinhardt ayant demandé à Claudel en 1927 un drame historique conçu de telle manière que la musique, le choeur parlé et le choeur chanté puissent y tenir une place importante. Claudel dut travailler dans la joie et la confiance, devenir même lui-même un "opéra fabuleux" pour parler comme Rimbaud, car il

Le théâtre à Paris "Christophe Colomb" au théâtre Marigny

L'oeuvre de Claudel, sa présentation Par Pierre de Grandpré

L'on a mis un demi-siècle à s'apercevoir, dans le grand public, que Paul Claudel a du génie; son "Christophe Colomb" a dormi vingt-cinq ans dans les livres avant qu'un directeur ait l'audace de le monter sur scène; mais aujourd'hui, dans la fièvre de rendre hommage de son vivant à un poète de la plus haute lignée, les critiques se rattrapent, font l'unanimité, ne craignent pas, à propos d'une oeuvre du second rayon, la démesure des éloges et les spectateurs aussi (ou plutôt) applaudissent de tout coeur.

On peut craindre cependant que ce soit là la fausse monnaie de l'admiration, et que l'enthousiasme aille surtout à la nouveauté, à l'entrain d'un "spectacle total" dans lequel la parole, le chant, le ballet, le cinéma et bien d'autres attraits, le mélange de la grandeur héroïque et de la farce à la Calderon ou à la Shakespeare, les ressources du "mystère", de la liturgie, voire des tréteaux forains (les colombes vivantes sur la scène!) ont leur part.

Je veux dire que l'hommage à l'oeuvre en quinze jours, dévie vers le metteur en scène tout autant que vers l'auteur du texte.

On pourra objecter que la distinction n'a pas sa raison d'être, Barrault n'ayant eu que le mérite de suivre fidèlement Claudel, de lui prouver une nouvelle fois que toutes ses conceptions, même les plus extraordinaires et les plus fugaces, sont susceptibles de réalisation scénique avec, quelque invention et jeunesse d'esprit. Sans doute est-il exact que les indications de style en scène sont déjà pour la plupart dans le texte original; elles font partie de ce texte même. Il n'est pas question de prétendre que Claudel, ici, s'efface; mais seulement de regretter que ce soit le Claudel qui imagine de fantastiques mises en scène, le Claudel improvisateur d'un livret d'opéra, et non le Claudel des chefs-d'oeuvre les mieux mis, qui remporte un triomphe vraiment sans précédent.

Mais peut-être est-ce justice: L'annonce, *L'Opéra, Le Soulier de Satin, Partridge de Midi*, malgré leurs mérites éblouissants, ont dû s'imposer difficilement, au milieu des railleries; elles ont débroussaillé la voie. Claudel représente maintenant une valeur sûre, à laquelle l'on ne contestera désormais plus grand chose, semble-t-il.



Une scène du fameux "Ballet de Rosemonde" que l'on peut voir dans l'admirable film "Sérénade de Schubert", en 2e et dernière semaine, à l'affiche du cinéma

# Ski Monde

Avec **RENÉ S. LEFEBVRE**



L'événement de la saison sera disputé dimanche

C'est dimanche prochain, que Saint-Jovite et Mont-Tremblant seront pris d'assaut, alors que sera disputé le plus grand événement de la saison. En effet, c'est dimanche que les meilleurs skieurs de l'Amérique du Nord se disputeront le fameux trophée "Taschereau", qui est le plus envié dans le monde du ski canadien. Cette grande classique, qui en est à sa 19e année, sera de nouveau disputée cette année sous les auspices du club de ski de Saint-Jovite. Si l'on en juge par les informations obtenues au cours de cette semaine, les organisateurs offrent la même garantie que les années précédentes: une excellente piste pour l'épreuve.

### Belle initiative d'Herb O'Connell du Mont Gabriel

Depuis quelques semaines, la direction du club Mont-Gabriel sous la présidence du populaire et ingénieux Herb O'Connell, offre aux fervents du ski le "ski package" de la saison, c'est-à-dire une journée de ski dans les Laurentides à prix très modique. Avec la collaboration de la Compagnie de Transport Provincial, la direction du Mont-Gabriel offre aux skieurs de la métropole, un billet combiné qui, acheté à terminus central de la rue Dorchester, permet le transport et l'usage des monte-pentes pour la somme modique de \$4.95.

Nombreux sont les skieurs qui ont profité de cet avantage depuis quelques semaines, et plus nombreux encore seront ceux qui passeront de belles journées dans nos Laurentides à la pratique de leur sport favori d'ici la fin de la saison.

Nos félicitations à Herb O'Connell pour cette belle initiative, et espérons que de nombreuses stations laurentiennes suivront l'exemple du Mont-Gabriel.

### Choix de la Reine des Laurentides

C'est samedi soir, en la salle principale du Belmont, à Sainte-Agathe-des-Monts, qu'aura lieu la soirée attendue de tous, en effet, c'est au cours de cette soirée que le choix de la Reine des sports d'hiver sera choisi. L'élu(e) sera la Reine des Laurentides et également Reine du grand carnaval d'hiver laurentien, qui se déroulera à Sainte-Agathe-des-Monts, du 12 au 27 février prochain.

### St-Sauveur sera de nouveau à la page

D'ici quelques semaines, le centre de ski de Saint-Sauveur-des-Monts sera la région la plus fréquentée de nos Laurentides, si l'on en juge par les renseignements obtenus de Charles Michaud, de la Compagnie d'Autobus Victoire. Commencant cette semaine, cette compagnie de transport mettra en circulation un service tout à fait spécial pour les fervents du ski.

Tous les vendredis, samedis et dimanches, des autobus spéciaux pour les skieurs partiront du terminus central, soit au Palais du Commerce et du terminus du nord pour le centre de ski de Saint-Sauveur. Les intéressés sont priés de consulter l'annonce dans cette page pour les heures de départ.

Le but principal de ce service spécial aux skieurs est pour éviter les déceptions qui se sont produits depuis quelques semaines.

### Pris sur le vif...

Saint-Adolphe d'Howard est appelé à devenir un centre de ski très important depuis l'acquisition de Villa Howard par M. Garinther... Sun Valley nous reviendra à la page, depuis que Max Seigmann a reconstruit une auberge sur l'emplacement de l'ancien Sun Valley Farm, ravagé par le feu... Le Carnaval Laurentien de Sainte-Agathe-des-Monts aura lieu du 12 au 23 février prochain... De nombreuses excursions auront lieu en fin de semaine sous les auspices de l'ACSM.

## L'enseignement du ski en Français

L'enseignement du ski en français, une initiative de l'Association des Clubs de Ski de Montréal est maintenant un fait accompli. Pour la 2e saison consécutive l'A.C.S.M. a réuni 28 élèves moniteurs qui se sont inscrits pour une semaine entière de cours spéciaux sous la direction de Raymond Lantol, moniteur en chef de l'A.C.S.M. et de la Palestre Nationale ainsi que Paul Lalonde de St-Sauveur, tous deux membres qualifiés de l'Alliance Canadienne des Moniteurs professionnels.

Ces élèves moniteurs, membres des clubs de l'A.C.S.M., ont consacré une semaine de vacances à l'étude du ski, l'enseignement, la pratique et la démonstration, pour être en mesure d'enseigner à leur tour. Les skieurs pourront maintenant profiter de l'expérience de ces moniteurs amateurs qui s'engagent, bénévolement, et pour l'avancement du ski à donner des cours gratuits aux intéressés.

La technique approfondie et enseignée par ces moniteurs est essentiellement celle de l'Alliance et s'accorde avec nos conditions canadiennes. Onze candidats de l'école de l'A.C.S.M. 1954 ont obtenu la reconnaissance de la Canadian Amateur Ski Association comme moniteur amateur. Tous les moniteurs ont reçu un médaillon d'assistance aux cours spéciaux et tous peuvent donner des leçons.

Pour tous renseignements concernant l'Association des Clubs de Ski de Montréal adresser vos lettres à 4119, rue St-Hubert, Montréal.



Jeannine Baril, caporale du dépôt du C.A.R.C., au lac St-Denis, dans les Laurentides, a été choisie Reine des Sports d'hiver parmi un groupe d'une centaine de jeunes filles. C'est demain soir, qu'elle participera au concours final pour le titre de "Reine du Carnaval Laurentien".

## De nombreuses excursions de l'A.C.S.M. en fin de semaine dans les Laurentides

Des milliers de skieurs de la métropole et de l'Association des Clubs de Ski de Montréal, passeront la fin de semaine dans nos stations laurentiennes. D'après les derniers rapports reçus dans la soirée d'hier, toutes les

régions des Laurentides offrent d'excellentes conditions de ski. Une nouvelle chute de neige, de plus de 5 pouces, tombée dans la journée de mercredi, permettra aux fervents du ski de passer une excellente fin de semaine, à la pratique de leur sport favori.

### L'Immaculée-Conception à Ste-Marguerite

Dimanche dernier le Club de Ski Immaculée-Conception s'est rendu au Mont-Kingston, à Ste-Agathe. C'est avec la joie au cœur que les fervents de ce sport ont profité de cette belle journée de l'hiver pour la pratique. Comme toutes les excursions précédentes, celle-ci a été une des plus réussies, s'il faut en croire le nombre de skieurs et l'enthousiasme qui y régnait.

Dimanche prochain, le 31 janvier, le club se rendra à Ste-Marguerite. (prix \$2.50) N.B. L'assistance à la messe qui est dite au Centre à 8 heures précises est obligatoire. Bienvenue à tous.

### Les Intrépides à Mont-Tremblant

Alors les personnes qui n'ont ja-

mais assisté à une course et qui aimeraient la voir se dérouler, devraient profiter de l'occasion qui se présente à elles tout en faisant un magnifique voyage en excellente compagnie.

Le centre de ski situé à environ 90 milles de Montréal, est le seul de la province à posséder un "Chair Lift" qui est un genre de monte-pente muni de sièges qui vous monte en haut des côtes assis à environ 25 pieds du sol ce qui sera un avantage pour les personnes qui ne possèdent pas de ski et qui aimeraient assister à la course.

Pour plus amples informations ou pour réservations veuillez vous mettre en communication avec Madeleine Ducharme en appelant au D.O. 0691 ou Gilles Desjardins au D.O. 0674.

### Chevaliers Sportifs au Mont-Gabriel

C'est dimanche le 31 janvier que les Chevaliers Sportifs visiteront le centre de ski du Mont-Gabriel. Skieurs, patineurs ou amateurs de train-sauvage sont invités à venir avec leurs amis à participer à cette excursion très intéressante. Comme à l'ordinaire des autobus partiront de tous les coins de la ville pour accommoder les gens sportifs.

Afin de commémorer leur 5ième anniversaire de fondation les Chevaliers Sportifs organisent un grand Sleigh Ride pour le 7 février (dimanche) à Ste-Adèle.

Sleigh Ride de 4 milles, souper chaud à l'hôtel, fête, serpentins, belles Bouffons, attractions supplémentaires enfin du plaisir pour tous... tout cela pour un prix modique à la portée de toutes les bourses.

Le nombre de participants est limité, donc pour réserver il vous reste de bonne heure pour n'être pas déçu.

Informations et réservations J. P. Henry Am 6630, Claude Boileau, 6-9493, Yvon gagné VI 7201.

La grande soirée du 5ième anniversaire sera tenue dans la grande salle de Bal du Café St-Jacques le 6 mars. Rediffusion donnera un interview de tous les Directeurs des Chevaliers Sportifs de 8 heures à 8.30 heures p.m. lundi le 8 février.

### Le Club Champion à Ste-Adèle

Dimanche, le 31 janvier prochain, le Club de Ski Champlain invite les amateurs de ski à Ste-Adèle. Un instructeur qualifié se-

## Championnat Provincial disputé au Lac Beauport

La descente (Provinciale 1954) aura lieu le 13 février et le slalom le 14 février sous les auspices de l'Union Commerciale Ski Club. La descente consiste en une seule épreuve dont le départ sera à 1 h. 30 p.m. En ce qui regarde le slalom, il y aura deux manches, le matin à 10 hrs a.m. et l'autre à 1 h. p.m. et les règlements de la C.A.S.A. seront en vigueur.

Ce concours annuel est ouvert aux classes "A", "B" et "C", senior et junior, masculin seulement, et aux instructeurs enregistrés. La carte d'animateur de la C.A.S.A. sera strictement exigée de tous les participants. Les entrées doivent être adressées le plus tôt possible à: M. P.-H. Parent, 225, rue Lavergne, Québec 8, P.Q., téléphone 4-5835. Aucune entrée ne sera acceptée après 5 hrs le 8 février.

Les compétiteurs doivent fournir leur nom en entier, et en lettres mouluées, le nom du club qu'ils représentent, et leur classement pour les deux épreuves. Les inscriptions doivent être accompagnées de \$2.00 pour le combiné.

Il est bien entendu que le club de ski de l'Union Commerciale ne sera aucunement responsable des accidents qui pourraient survenir durant les épreuves.

Le tirage des numéros aura lieu à 9 hrs précises lundi, le 8 février à la salle de réceptions de Dumais Lée, (agent Molson's) à 190 avenue St-Sacrement, Québec, P.Q. Un représentant de chaque club est invité à assister à ce tirage.

Les numéros pour la descente seront distribués à 1 heure p.m. au pied de la côte (Provinciale). Pour le slalom au pied de la côte du Mont St-Castin, côté numéro un.

Invitations: Samedi à 9 heures dans (dans) concours et supporters cordialement invités au Chalet du Club de Ski de l'Union Commerciale au lac Beauport (à côté de l'Auberge des Monts).

## Le Seiberling au Mt St-Castin

C'est dimanche, que sera disputé au Mont St-Castin du lac Beauport, le grand tournoi "Seiberling", sous les auspices du Ski Club Voirie. Cette grande classique annuelle est ouverte aux catégories A, B et C.

Organisée pour la 19e année consécutive, cette captivante épreuve patronnée par un généreux mécène, Gustave Germain, mettra en jeu le quatrième trophée "Seiberling" qui sera décerné au vainqueur du concours. Quant à la coupe "Gustave Germain", elle deviendra la propriété du gagnant de la classe "B".

Seront admis dans ce concours, les écoliers de 14 à 20 ans fréquentant régulièrement les classes depuis octobre dernier. La participation est gratuite. De magnifiques prix seront également décernés aux vainqueurs, au foyer de l'Auberge des Monts immédiatement après les concours.

## SKIEURS! L'ON VOUS INVITE

Centre de ski select. Endroit idéal pour vacances ou fins de semaines. Excellente cuisine, chambres confortables. Prix variants de \$6 à \$9, par jour, ou de \$40 à \$58, par semaine. Pour renseignements: Téléphone Ste-Marguerite, 137.

## CHAUMONT FERRIER INN

STE-MARGUERITE STATION

## SKIEURS!

Excellentes conditions de SKI, sur les pistes 40 et 80 Nous venons de faire l'acquisition du GRAND ELAN à Mont-Rolland, assurant un autre centre de ski de plus de 6,000 pieds. Le fameux SALON ROUGE est à la disposition des skieurs avec une journée de ski.

## STE. ADELE Lodge

STE-ADELE-EN-HAUT, P.Q. Téléphonez directement à 9-3541 ou LA. 5747

## SKIEURS!

Le SKI est excellent à VILLA HOWARD. Nous venons de faire l'acquisition d'une nouvelle PISTE adjacente à l'hôtel. PISTE idéale pour NOVICES comme EXPERTS.

pour renseignements: A Montréal: LA. 5747 ou St-Adolphe-de-Howard 175W2

## VILLA Howard

ST-ADOLPHE-DE-HOWARD

## VENEZ FAIRE DU SKI au MONT GABRIEL

EXCURSIONS POUR SKIEURS TOUS LES JOURS \$4.95

PAR AUTOBUS

Départ: 9 h. a.m. Retour: 5 h. 30 p.m.

Le prix vous donne droit, pendant toute la journée, à l'usage des monte-pentes et des T-Bars du Mont-Gabriel ainsi qu'au voyage aller-retour par autobus.

Billets et renseignements Terminus Central d'Autobus rue Dorchester ouest, Montréal

## QU'IMPORTE où vous alliez dans les LAURENTIDES

## L'HOTEL Lapointe

LA PERLE DES LAURENTIDES

Que ça soit, pour couronner une journée de ski ou un séjour prolongé... L'HOTEL LAPOINTE le SEUL hôtel populaire, ultra-moderne et entièrement à l'épreuve du feu... le SEUL qui vous procure le plus de confort et d'amusement... le SEUL où les spécialités du Chef sont reconnues de tous pour leur unique originalité.

Dance tous les soirs avec ADRIEN GERMAIN et son orchestre CONRAD BARBEAU à l'orgue

## SKIEURS!

Pour éviter les déceptions réservez sur autobus réguliers

## Saint-Sauveur

CENTRE DE SKI SELECT POUR NOVICES ET EXPERTS

PISTES 68-69-70-71 ET MARQUISE

DEPARTS Palais du Commerce RETOURS Saint-Sauveur

Ven. et Sam.: 5 h. 45 p.m. Dim. seulement: 8 h. 45 a.m.

Dimanche: 4 h. 30 p.m. Dimanche: 7 heures p.m.

TERMINUS Palais du Commerce MA. 7062 15 est, rue Bernard TA. 7229

## VICTORY BUS LINES

## SKI St-Jovite Mont-Tremblant NOS MONTE-PENTES Informations

Lieu	Nom	Genre	Longueur	Hauteur
St-Faustin	Le Montagnard	Rope Tow	1400	550
St-Jovite	Le Pingouin	Chair Lift	3428	1150
Mt Tremblant	Mt Tremblant Lodge	T-Bar	3600	1000
Mt Tremblant	Mt Tremblant Lodge	T-Bar	1600	300
Mt Tremblant	Versant nord	Rope Tow	1200	300
Mt Tremblant	Versant nord	Rope Tow	5200	1400
Mt Tremblant	Versant nord	Chair Lift	950	150
Mt Tremblant	Pinoteau's Hill	Rope Tow	1600	350
Lac Quimet	Sugar Hill	T-Bar		

### PRIX DES MONTE-PENTES

Nom	1 tour	2 tours	1/2 journée	1 journée	1 semaine
Le Pingouin	..	.25	1.00	1.50	..
Mt Tremblant Lodge	..	..	..	4.50	..
a) all lifts	..	.25	..	..	..
b) Rope Tows	..	..	..	..	..
c) Chair Lifts	.50	..	..	..	..
Pinoteau's Hill	..	..	1.00	1.50	..
Sugar Hill	.25	..	..	2.50	10.00

### HOTELS ET MAISONS DE PENSION

	Télé- phone	Lits	Chambre par personne		Pension et chambre		Dortoir
			Min.	Max.	Min.	Max.	
<b>ST-JOVITE</b>							
Auberge St-Jovite	827r2	6	2.00	..	..	..	..
Auberge Chez Moi	38J	12	2.00	..	5.00	..	..
Le St-Jovite Hôtel	805	30	2.50	3.50	..	..	..
Au Petit Manoir	112	12	2.00	..	5.00	..	..
Au Petit Château	803	19	2.00	..	6.00	8.00	..
The Pines Hotel	70	20	..	..	6.00	..	..
Auberge Mt Pingouin	808r2	7	2.50	..	6.50	..	..
St-Jovite Lodge	457	6	2.00	..	5.00	6.00	..
<b>ST-FAUSTIN</b>							
Le Montagnard	615r5	20	2.00	3.00	6.50	7.50	..
<b>LAC QUIMET</b>							
Gray Rocks Inn	17	85	..	..	8.00	12.50	7.00A
Villa Bellevue	190	47	2.50	3.00	6.50	9.00	..
Lac Quimet Club	139	..	..	..	10.00	12.00	..
<b>MT-TREMBLANT</b>							
<b>LAC MERCIER</b>							
Château Beauvallon	223	14	..	..	7.50	15.00	..
Pointe du Rocher	608r21	32	2.00	..	5.00	..	..
Manoir Lac Mercier	809r2	18	2.00	2.50	6.50	7.00	1.50E
Hôtel Mt-Tremblant	809r4	30	2.50	3.00	6.00	7.00	..
Hôtel Chez Soi	619r3	25	1.50	2.00	4.50	..	..
<b>MT-TREMBLANT</b>							
<b>LAC TREMBLANT</b>							
Mt-Tremblant Lodge	83	187	3.50	..	9.00	20.00	oui
Devil's River Lodge	83	11	..	..	12.00	..	1.00E
The Tremblant Club	224	23	..	..	8.00	15.00	..
Compt Guest House	611r13	8	..	..	6.00	8.00	..
Le Pavillon	815r12	12	..	..	4.75	6.00	1.25E
Chalet des Chutes	815r2	30	..	..	6.00	8.00	..
<b>LAC SUPERIEUR</b>							
Hôtel Rustique	627r3	10	..	..	5.00	5.50	..

Pour informations et réservations BUREAU TOURISTIQUE SAINT-JOVITE M. Gérard LAPOINTE, secrétaire Téléphone: St-Jovite-4

## Aero-Caterers (QUE.) LTD.

C'est sans doute l'ATMOSPHERE... Les hommes d'affaires aiment la tranquillité, le confort des chaises, le service discret. Les dames aiment la politesse exquise de Ralph Et chacun apprécie les mets et breuvages bien servis d'une préparation distinctive.

## Skyways LOUNGE CAFE

EDIFICE DE L'AVIATION INTERNATIONALE Au rez-de-chaussée et entrée de la Gare Centrale

### LAURENTIDES AU NORD DE MONTREAL

PROV. DE QUEBEC, CANADA

SKI POUR NOVICES ET EXPERTS - Seulement qu'à une heure de la métropole - 2 monte-pentes à chaise, 10 T-bar et 62 à câble. Ecole de ski, atmosphère canadienne-française, ski de compétition, carnavales, mascarades. Pour descriptifs écrire aux agences de voyage ou les auberges ci-dessous.

<b>ALPINE INN ET CHALETS</b> Ste-Marguerite, Ste-Adèle, Ste-Agathe-des-Monts. Luxueuse auberge, avec monte-pente école de ski, à 15 min. de Montréal. \$10.50-\$15.00 (P.A.) Vernon-G. Cardy, président.	<b>LAURENTIDE INN</b> Ste-Agathe-des-Monts. Face au Mt-Kingston, monte-pente, école de ski, 39-514 (P.A.) Semaine du ski (spéciale).
<b>CHALET COCHAND &amp; SWISS</b> Ste-Marguerite, Ste-Adèle. 1500 m. monte-pente T-bar, école de ski, 45 min. de Montréal. Semaine du ski, 57-511 (P.A.) Louis-A. Cochand, président.	<b>CLUB MT-GABRIEL</b> Mt-Gabriel, Qué. Domaine de 1200 acres, monte-pentes T-bar et câble, 40 milles de Mt. Ecole de ski, cuisine et accommodation recherchées.
<b>GRAY ROCKS INN</b> Ste-Jovite, Qué. Situé à 4 milles du Mt-Tremblant. Monte-pente T-bar, Snow Eagle Ski School, \$2-\$10.50 (P.A.) Sem. du ski \$5.	<b>JASPER EN QUEBEC, ST-DONAT, ST-ADOLPHE</b> Monte-pente T-bar de 4000 pieds, 45 min. de l'auberge, grâce à tous les clients de la semaine de \$10-\$12 (P.A.) Semaine du ski à \$7.95. Ligne de ski de 1175. Ecrire Boite "B".
<b>LA SAPINIERE</b> Val David, Qué. Hôtel moderne de 50 chambres, excellente cuisine, excellent ski. Sem. du ski. Monte-pente, T-bar.	<b>5 PISTES</b> Ski pour novices et experts. Snack-bar. Situé à proximité des grands hôtels.

Membres de la Laurentian Resorts Association



**RUM Captain Morgan**  
Préparé au Canada d'un mélange de rhums de choix par Captain Morgan Rum Distillers Limited.  
GOLD LABEL Black Label

**RUM Captain Morgan**  
Préparé au Canada d'un mélange de rhums de choix par Captain Morgan Rum Distillers Limited.  
GOLD LABEL Black Label

# CAVALCADE SPORTIVE

par Gerry COSSELIN

Que va faire Eddie Stanky, le pilote des Cardinals de St-Louis, avec un noir sur son équipe? Tout le monde sait que le gérant des Cards n'a jamais entouré d'affection les joueurs de couleur. L'état d'où il vient a bien amendé ses textes de loi pour permettre de jouer avec les blancs sur les mêmes terrains de baseball, mais ils n'ont pas le droit de jouer aux cartes ensemble, ni aux échecs, ni aux dés. D'ailleurs, l'antipathie de Stanky pour les noirs est à la source de son départ de Brooklyn. On se souvient qu'au printemps de 1947, alors que les Royaux de Montréal et les Dodgers, durant la période d'entraînement, étaient allés passer une semaine à Panama, plusieurs vieux joueurs avaient préparé une requête qu'ils présentaient à Branch Rickey. Les leaders de cette affaire étaient Eddie Stanky, Dixie Walker, Carl Furillo et Ed Head. Ils s'opposaient à figurer avec des noirs sur l'équipe. Ils s'étaient même trouvé un complice dans le camp des Royaux dans la personne de Lew Riggs. Rickey, ayant eu vent de l'affaire, y mit ordre promptement. Furillo, après une réprimande, changea d'attitude. Walker et Stanky passèrent à d'autres clubs. Et Lew Riggs ne revint à Montréal que dans un autre uniforme. Comme nous avions agi comme secrétaire des deux clubs, pendant cette semaine à Panama, Rickey nous avait alors demandé de lui faire rapport sur l'attitude des joueurs à l'égard des noirs. Quelques semaines plus tard, Jackie Robinson commençait sa carrière dans les majeures et, l'année suivante, Roy Campanella allait le rejoindre à la fin de la saison.

En fin de semaine se tiendra à Montréal le congrès international des raquetteurs. Des délégués, au nombre de plusieurs milliers viendront de toutes les villes de la province et des Etats-Unis. On ne peut s'empêcher de signaler le bel esprit de ces deux raquetteurs qui ont entrepris de se rendre au congrès en raquette. Ils se sont soumis à des marches respectives de 311 et de 270 milles. Effectuant le trajet par étapes, ils sont déjà arrivés dans la métropole. Il s'agit de M. Jean-Marie Bédard, de Lowell, Mass., et d'Alfred Rouleau, de Suncook, New-Hampshire. Ils auront eu le temps de se reposer avant de participer aux festivités qui s'annoncent. Cette fête annuelle des raquetteurs locaux coïncide avec la tenue du congrès international. Ces démonstrations s'accompagnent toujours de saine gaieté et font à notre métropole une belle publicité. Notre premier magistrat leur souhaitera la bienvenue habituelle avec la couleur qu'il sait trouver dans ces circonstances. On disputera les courses pour le championnat du monde au parc La Fontaine. Il y aura messe à Notre-Dame dimanche matin et banquet. Souhaitons de la neige aux congressistes et aux organisateurs de ces assises joyeuses.

Sincères félicitations à Pierre Paquette pour le beau bulletin publicitaire qu'il fait à la Ligue Dépression. Plusieurs circuits cossus et établis dans les rangs professionnels pourraient le copier avantageusement. Me Pierre Bourgeois, Jacques Couvrette et Guy Daviault se donnent beaucoup de trouble pour faire à leur ligue une publicité digne de tous les éloges. Tous les buts que Maurice Richard enregistrera dorénavant dépasseront le nombre de ceux qu'il a obtenus l'an dernier, alors qu'il avait manqué plusieurs parties. Ron Murphy, qui est responsable des huit joutes de chômage de Bernard Geoffroy, pourra évoluer à Saskatoon où les Rangers viennent de l'envoyer. Une fois la sanction appliquée, on aura noté avec combien de rapidité il s'est rétabli. Les hauts et les bas du Royal de Pete Morin trouveront peut-être leur explication dans la politique du pilote de faire alterner ses gardiens de buts. Ces deux journées y perdent au change. Ils ne savent jamais d'une journée à l'autre qui officiera le lendemain. Les deux sont compétents. Mais Bob Perreault est un type très nerveux à qui ce va-et-vient nuit considérablement. Cette politique ressemble à un manque de confiance pour le jeune cerbère qui jouerait probablement mieux s'il était sûr de son poste. Et pendant que l'un des deux est dans la cage du Royal, l'autre perd son temps. Les Leafs de Toronto n'ont pas encore enregistré un but à Detroit, cette saison. Les Red Wings de Detroit n'ont compté que quatre buts à Montréal depuis le début de la présente campagne. Gordie Howe n'a pas compté ni à Montréal ni à Toronto, cette saison.

Le récent mariage de Joe DiMaggio avec Marilyn Monroe rappelle d'autres athlètes qui avaient épousé des actrices de cinéma. Entre autres, Ruben Marquard et Blossom Seeley, Léo Durocher et Laraine Day, Lefty Gomez et June O'Dea, Bill Dickey et Violet Arnold, Babe Ruth et Clara Hodgson. Marquard, un des meilleurs gauchers de l'histoire du baseball, était lui-même une vedette du Broadway, mais c'est par le baseball qu'il atteignit la notoriété. Il gagna 73 parties en 1911, 1912 et 1913. Son exploit de remporter 19 victoires consécutives au début de 1912 n'a jamais été surpassé.

## Bill Durnan et McNeil devraient se livrer un chaud duel dimanche

Bill Durnan aura devant lui une imposante muraille défensive dimanche soir prochain au Forum quand il gardera les filets des Canadiens de 1943-44 contre l'équipe des Canadiens de cette année. On sait en effet que cette joute, tant attendue des fervents du hockey, suivra une partie régulière de la Ligue Junior entre les Esperviers de Galt et le Royal de Montréal.

Durnan, six fois gagnant du trophée Vézina et l'un des plus populaires cerbères à garder les filets du Bleu Blanc Rouge, a chaleureusement accepté de venir reprendre son poste à cette occasion.

Bill recevra toutefois une protection adéquate puisqu'il aura comme joueurs de défense Emile "Butch" Bouchard, Kenny Reardon, Roger Léger, Mike McMahon, Léo Lamoureux et Glen Harmon. Sans compter que c'est un ancien joueur de défense, Svyio Mantha, qui sera le "coach" de cette équipe. Mais il ne faudrait pas croire que les Canadiens de 1943-44 ne comptent que sur leur valeur défensive pour l'emporter sur les Canadiens de cette année. En effet, ils auront aussi de leur côté la plus forte ligne offensive de toute l'histoire du hockey majeur, la ligne originale du "Punch", formée de Toe Blake, Maurice Richard et Elmer Lach.

Newsy Lalonde, qui dirigera l'équipe actuelle du Tricolore, se fie de son côté sur la jeunesse et l'agressivité pour combattre ce club de vétérans. Il aura le vaillant Gerry McNeil dans ses filets et sa défense sera formée de Tommy Johnson, Dollard St-Laurent, Bud McPherson et Doug Harvey. A l'avant il comptera sur plusieurs jeunes des Canadiens et du Royal de la Ligue du Québec.

# LES RESULTATS

**FAIR GROUNDS**  
PREMIERE COURSE — 4 ans et plus, 6 furlongs. — Maiden, 3 ans, 3 furlongs. — Royal Gusher et Billy Keen. 115.  
DEUXIEME COURSE — 4 ans et plus, 6 furlongs. — Royal Gusher et Billy Keen. 115.  
TROISIEME COURSE — 4 ans et plus, 6 furlongs. — Royal Gusher et Billy Keen. 115.  
QUATRIEME COURSE — 4 ans et plus, 6 furlongs. — Royal Gusher et Billy Keen. 115.  
CINQUIEME COURSE — 4 ans et plus, 6 furlongs. — Royal Gusher et Billy Keen. 115.  
SIXIEME COURSE — 4 ans et plus, 6 furlongs. — Royal Gusher et Billy Keen. 115.  
SEPTIEME COURSE — 4 ans et plus, 6 furlongs. — Royal Gusher et Billy Keen. 115.  
HUITIEME COURSE — 4 ans et plus, 6 furlongs. — Royal Gusher et Billy Keen. 115.  
NEUVIEME COURSE — 4 ans et plus, 6 furlongs. — Royal Gusher et Billy Keen. 115.  
DIXIEME COURSE — 4 ans et plus, 6 furlongs. — Royal Gusher et Billy Keen. 115.

**SUNSHINE PARK**  
PREMIERE COURSE — 3 ans et plus, 1-1/2 mille. — Flash, 119. D. Tobin, 15.30. 6.30. 5.70. War Hunting, 116. A. Passaro, 4.40. 1.80. Mighty Champ, 117. P. 2.70. Temps, 1.14 3-5. F. Cash Design, Lefty Clarke, Love Town, Ivy Ethel, Grand Fidge, F. Charles, Gid, Debut Club et Striking Miss ont aussi couru.  
DEUXIEME COURSE — 4 ans et plus, 5-1/2 furlongs. — Iravaddy, 113. K. Robertson, 4.10. 3.10. 2.30. Long Point, 113. L. Stryck, 3.50. 2.80. Extortion, 113. H. Ford, 2.50. Temps, 1.06. Printers Gold, Welcomes, Baby's Broke, Primus Rom, F. Troubled Sea, Tru-Miss, Holly Patricia, Cur Pace et F. Carie Volante ont aussi couru.  
TROISIEME COURSE — 4 ans et plus, 5 furlongs. — Thompson, 112. A. Rose, 4.30. 2.70. 2.30. Henry D. M., S. Small, Spinale, 3.10. 2.90. Sixtime, 105. 1.11. V. Amante, Birdie Lullay, Dream O'Moley et Nice Try ont aussi couru.  
QUATRIEME COURSE — 4 ans et plus, 1-1/8 mille. — Magic Speed, 107. Cormack, 6.20. 4.00. 2.50. Wild Trip, 104. 2.70. 1.90. 1.30. 1.13. W. Downs, 2.40. Temps, 1.33 4-5. Mauvoux, Blazing Silver, Resperus, Pot Ty et Biand Rock ont aussi couru.  
CINQUIEME COURSE — 4 ans et plus, 1-1/8 mille. — Uncle Shoot, 113. S. Small, 17.20. 8.00. 4.20. Gino Gray, 118. E. Pless, 7.90. 4.50. Stan's Helen, 113. A. Monteiro, 3.50. Temps, 1.46 1-5. Collins Girl, Eaux, Table Westmath, Even Better, Little Lora et Nonie 3 ont aussi couru.

**SANTA ANITA**  
PREMIERE COURSE — Maiden, 3 ans, 3 furlongs. — A-Cooper, Bell, 118. W. Parnell, 5.80. 3.30. 2.50. Devoletio, 118. J. Westrop, 6.10. 3.70. Tiranog, 118. J. Longden, 4.20. 2.80. A-Golden Rage, No Re-Marks, Kerfy Gen, Kuhl, J. Frost, Ski Shoot, Sheriff Gen, Special Capt et Count Cool ont aussi couru.  
DEUXIEME COURSE — 4 ans et plus, 1-1/8 mille. — Alcat, 120. R. Ford, 3.50. 2.30. Burning Night, 110. R. Summers, 11.90. 7.50. Harvest, Point 110. W. Harnatz, 6.30. Temps, 1.57 2-5. Fleet Orphan, Mad Maid, Pipers, Free Trip, Texas Eden ont aussi couru.  
TROISIEME COURSE — 4 ans et plus, 7 furlongs. — La Franca, 114. E. Arcaro, 4.70. 3.20. 2.30. Malabar, 113. R. Ford, 6.40. 4.80. Arch Miss, 110. R. Ford, 10. 12.70. Temps, 1.28. Andean, Fleet Diver, Snooks, T. Prosperity, Takadaya, Radiant Glory et Just Speeding ont aussi couru.  
QUATRIEME COURSE — 4 ans et plus, 6 furlongs. — Radio Kid, 105. W. Harnatz, 5.90. 4.40. 3.00. Count Laha, 112. J. Phillips, 7.70. 4.30. My Ambition, 119. E. Arcaro, 2.90. Temps, 1.33 1-3. My Heroine, Sir Gareth, High Gold, Virginia et La Bull ont aussi couru.  
CINQUIEME COURSE — 4 ans et plus, 6 furlongs. — Sunny Khal, 122. W. Shoenaker, 4.90. 3.60. 2.90. First Bond, 114. W. J. Pasmore, 7.10. 4.10. Heat, Flame, 3.10. W. Harnatz, 6.00. Temps, 1.13. Deuce Admiral, Sugar Cube, Toro-San, Sour Note, Show Me First, Darin's Wife et Juror ont aussi couru.  
SIXIEME COURSE — Handicap, U.S. Brewers Foundation, 4 ans et plus, 6 furlongs. — Royal Grace, 113. P. Moreno, 5.70. 4.60. 2.90. Spanish Cream, 122. W. Shoenaker, 6.20. 2.80. Spanish Ace, 119. R. York, 2.60. Temps, 1.26 2-5. Hug-Me-Tight, Mary Be Good et Belle Bell ont aussi couru.  
SEPTIEME COURSE — 3 ans, 3 furlongs. — Sunny Khal, 122. W. Shoenaker, 4.90. 3.60. 2.90. First Bond, 114. W. J. Pasmore, 7.10. 4.10. Heat, Flame, 3.10. W. Harnatz, 6.00. Temps, 1.13. Deuce Admiral, Sugar Cube, Toro-San, Sour Note, Show Me First, Darin's Wife et Juror ont aussi couru.

**HALEAH PARK**  
PREMIERE COURSE — 2 ans, maiden, 3 furlongs. — Erabeth, 115. H. B. Wilson, 17.20. 8.50. 5.40. P. Seemona, 118. N. Shtik, 4.10. 2.90. Unfaltering, 118. W. J. Pasmore, 7.10. Temps, 24 1-3. Dronzo, Chierman, Arthur Reward, Dixie Mr., Jamreedy, Gold Reward, Danny

# NOS SELECTIONS

**SUNSHINE PARK**  
1-Judy R. Easy Coin, Sign Queen.  
2-Gay Larkspur, Tobacco King, R. choline.  
3-Joe Haste, Mist Gray, Call Out.  
4-Retarder, Minal, Legal Larceny.  
5-Apache Lady, Guinea's War, O'P-man.  
6-Dorothy G. Double Barrel, Market Tip.  
7-Direct Master, Sweet Goddess, Commodore Blue.  
8-Duke, Little Bob, Lady Bettis.  
9-Queabe, Deb Bits, Black Canasta. Meilleur choix: Sweet Patootie.

**FAIR GROUNDS**  
1-Deerlick, Lee Sweep, Cajun Queen.  
2-Shining Dead, Attend, Dudgepp.  
3-Magnet, Mars Robert, Occupatio-Bal.  
4-Eternal Home, Little Swords, Ever Bel.  
5-Jean The Joker, Gold Leaf, Texas Rain.  
6-Klein, Kate, Woodfellow, Stayer.  
7-Lilly Valenti, Delivery Boy, Squib-haze.  
8-Mobility, In Class, Intention.  
9-Cykie, Mystic Child, Wrangler. Meilleur choix: Lilly Valenti.

**SANTA ANITA**  
1-Miss Director, Age of Flight, Cleary Z.  
2-Spy Fleet, Rivers War, Expect Beauty.  
3-English Reading, Noble R, Speedy English.  
4-Miss Khaled, Crofinio, Cocotte.  
5-Bull Rover, Salute Me, Altip.  
6-Scotch Port, Smart Uncle, Deep River.  
7-Mandingo, Thirteen of Diamonds, Sahib.  
8-Lord Ivor, Extraction, Stitch. Meilleur choix: Lord Reading.

# Nous ne suivons pas les prix nous les établissons!

1620 A '52 CHEVROLET	\$1395.
1978 A '52 PONTIAC HARD TOP	\$2100.
1933 A '53 MONARCH	\$2395.
1705 A '50 OLDSMOBILE	\$1195.
1727 A '51 FORD	\$1095.
1903 A '50 STUDEBAKER	\$798.
1964 A '49 MERCURY	\$695.
1831 A '51 DODGE	\$1098.
1875 A '51 DODGE STATION WAGON	\$1495.
1960 A '46 HUDSON	\$395.

### AUTOMOBILES ANGLAISES

40 A '53 CONSUL	\$1398.
80 A '51 VAUXHALL	\$495.
1810 A '51 PREFECT	\$395.
1824 A '49 ANGLIA	\$245.
1926 B '49 MORRIS MINOR CONVERTIBLE	\$395.

**SPECIALS**  
Chevrolets — Fords — Dodges  
et plusieurs autres marques — 1942 et plus vieilles  
\$25, ..... \$50, ..... \$75, chacune  
VOYEZ-LES AU 3600 EST, RUE RACHEL

Toutes les autos hivernisées... Prenez-en livraison immédiatement ou quand il vous plaira!

Informez-vous au sujet de notre NOUVEAU mode de paiement. Le paiement initial et les termes arrangés pour vous convenir.

Grosse allocation de rechange. Ouvert jusqu'à 10 h. p.m.

Division des autos usagées du premier plus grand vendeur Ford de l'est du Canada.

**GENEUX LIMITED**  
2144 RUE BLEURY

**HA. 8231** 3600 EST, RUE RACHEL

# Casey Stengel est moins confiant



LE MEURTRIER DE NOUVEAU A L'OEUVRE

(Photo P.C.)

## Autre humiliant échec de Trabert et Seixas

SYDNEY, Australie — (AP) — Tony Trabert et Vic Seixas, qui ont donné la victoire aux Etats-Unis dans le match de doubles pour la coupe Davis, ont été éliminés des tournois de doubles pour le championnat de tennis australien, 24 heures après que Trabert eut été vaincu en simple. La défaite de Trabert a été une formidable surprise et l'issue du

match de doubles d'hier en a été une autre. Les deux Américains semblaient très fatigués. Les Australiens Clive Widderspin et Heale Fraser, deux joueurs de second ordre, ont battu Seixas et Trabert 6-4, 12-10, 10-8 dans les semi-finales de doubles au White City Stadium. Lorsque Trabert a été éliminé 1-6, 1-6, 6-2, 6-3, 6-1 par le vété-

ran Jack Bromwich, des journalistes australiens ont suggéré que la Lawn Tennis Federation of Australia fasse une enquête et prépare un rapport sur le tennisman américain. Un peu vexés par les plaintes au sujet de son comportement sur courts, Trabert a répliqué acerbement hier que le comportement des amateurs australiens n'est guère édifiant. Il a juré que quand il reviendra aux Etats-Unis, il dira aux autorités un peu de ce qui se passe ici aux Antipodes, où le tennis est un sport majeur.

## Fortes pertes des Cubs dont \$300,000 à Springfield, Mass. — Dom DiMaggio effectuerait un retour au jeu

NEW-YORK — (AP) — Casey Stengel, le gérant des Yankees commence à craindre que son meilleur trio de lanceurs ne soit trop vieux. "J'ai bien dit à l'automne que nous gagnerions encore, mais actuellement, j'en suis moins sûr", a-t-il dit. "Un club qui gagne trop souvent devient négligent. Tout dépend des dispositions, d'esprit et des améliorations des autres clubs. Toutes les autres équipes sont renforcées."

### PERTES DES CUBS

Chicago — (AP) — Les Cubs de Chicago ont annoncé hier une perte d'environ un demi-million de dollars dans leurs opérations financières pour 1953. La perte nette est de \$410,690. A lui seul, le club Springfield de la ligue Internationale, a occasionné une perte de \$302,277. Quant à Los Angeles, on y a enregistré un surplus de \$86,583. L'assistance aux joutes des Cubs est tombée à 763,658, la plus faible en 9 ans, et inférieure de 261,168 à celle de 1952 alors que le club avait déclaré un profit de \$172,000.

### CONVOCACTION

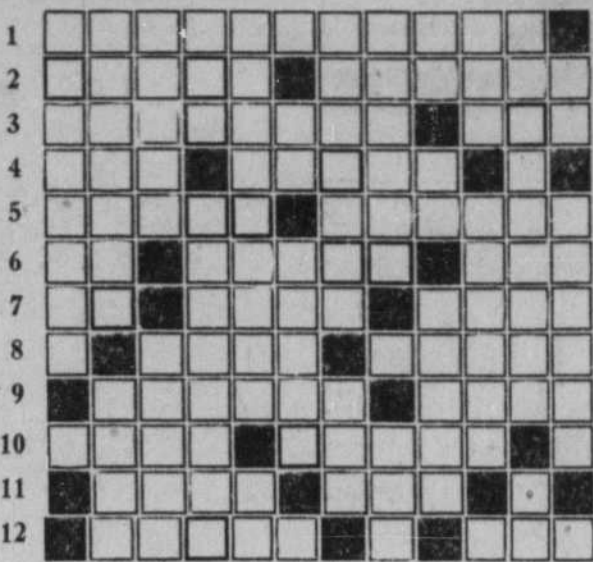
New-York — (AP) — Le commissaire du baseball, M. Ford Frick, a convoqué une réunion conjointe des deux ligues majeures pour samedi matin, à la demande de George Trautman, président de l'Association nationale de baseball. M. Trautman veut discuter de la question vitale de la radiodiffusion et de la télévision des joutes avec les magnats du baseball majeur.

### EN RACCOURCI

Chicago — (AP) — Le voltigeur Sam Mele a retourné son contrat signé aux White Sox de Chicago. Il a frappé pour une moyenne de .274 au cours des quatre dernières saisons. C'est le 28e joueur du club à accepter les termes du club.

## Les mots croisés du "Devoir"

1 2 3 4 5 6 7 8 9 10 11 12



### HORIZONTELEMENT

- 1—Capitales de certaines plantes employées comme vermifuge.
- 2—Débris que la mer rejette. — Sons discordants.
- 3—Humble artisan ou haut grade. — Ville du Pérou.
- 4—Possédant. — En proie à l'amour.
- 5—Chants dont le thème est une grande fête. — Langue de terre entre deux mers.
- 6—Formule du cuivre. — Etablissement de publication. — Un des juges d'Israël.
- 7—Voyelles. — Minéral feuilleté et brillant. — Vilaine.
- 8—De même. — Dans une ville d'eau allemande.
- 9—Prendent le repas principal. — Est utile à.
- 10—Haut magistrat à Venise. — Rédiges.
- 11—Cavités irrégulières du corps. — Planches de bois.

- 12—Son insigne est une étoile. — Sans souillure.

### VERTICALEMENT

- 1—Réprimander. — Phonétique: divinité.
- 2—Rendu ouvert et joyeux. — Est redevable.
- 3—Petit carnassier à belle fourrure. — Qui mérite.

- 4—La première femme. — D'une vérité frappante.
- 5—Chose dont on ne peut se passer. — Possessif.
- 6—Cheval-vapeur. — Image sacrée.
- 7—Petit instrument de musique à bouche. — Initiales d'une compagnie aérienne bien connue.
- 8—Frère un bâtiment. — Divinités gaies.
- 9—Proton personnel. — Abréviation. — Point d'étape dans le désert.
- 10—Rayon du soleil. — Troupes de bêtes fauves.
- 11—Rendre propre à. — Petit ruisseau.
- 12—Possessif. — Dont la mâchoire est dégarnie.

### Solution du problème d'hier

1 2 3 4 5 6 7 8 9 10 11 12

1 SOLICITUDE  
2 OLEODIAPYR  
3 LESION OIFFE  
4 LIT TOMOLA  
5 INEDIT ENLIE  
6 CERISIER INO  
7 I AMENE SEL  
8 TRACER ARTSE  
9 EUROSMILES  
10 REIN COCAER  
11 EDAM GRAVEU  
12 SETIFERELE

UN PRODUIT DE MELCHERS

LE GIN CROIX D'OR MELCHERS

FAIT LES MEILLEURS GINS CHAUDS

COMPLEMENT DISTILLE

GRATUIT — Un tableau où sont reproduits en couleurs 30 coquetels recherchés. Peut être encadré. Spécifier si on le veut en français ou en anglais. Ecrire à Melchers, C.P. 279, Montréal, P.Q.

# vente fin de mois

Rares aubaines, rabais inespérés, vous viendrez profiter de ces prix de vente fin de mois dès jeudi matin chez Dupuis

Chez Dupuis Frères

Heures d'affaires : 9 h. 30 à 5 h. 30  
Ouverts le vendredi soir jusqu'à 9 h.



### missels

Ord. 2.15 - SPECIAL FIN DE MOIS

1.89

Pour les dimanches et les principales fêtes de l'année. Gros caractère lisible. 511 pages. Etui cuirette à glissière.

DUPUIS — quatrième



### crucifix

Ord. .89 - SPECIAL FIN DE MOIS

.79

Imitation de nacre en blanc ou bleu. Corpus métal jaune or brillant. Longueur 12 pouces.

DUPUIS — quatrième



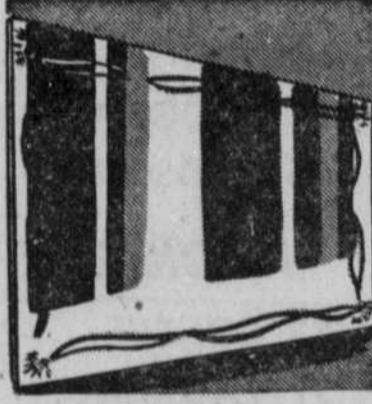
### modernes

Ord. 8.49 - SPECIAL FIN DE MOIS

4.49

Cadres blancs soulignés d'une ligne dorée. Sujets enfants amusants pour "sa" chambre 11 x 14", mou lure 2".

DUPUIS — sixième



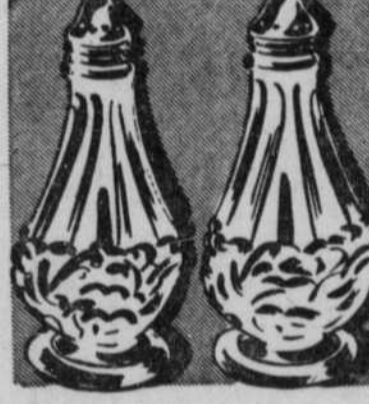
### en cristal

Ord. 6.95 - SPECIAL FIN DE MOIS

5.49

Miroirs mesurant 20 x 30" et se posant comme bon vous semble. Dessin eau forte.

DUPUIS — sixième



### ensembles

SPECIAL FIN DE MOIS les 2

1.89

Salière et poivrière en métal plaqué argent. Surface à délicat motif. Prix ord. 2.00

DUPUIS — troisième



### laine — Prix ord. .29 et .39

LE PELOTON .14

"SPECIAL DUPUIS" — Laine Botany 4 brins en corail, turquoise et noir. Laine 100% nylon 3 brins, noir et brun, pour chandails, bas, cardigans, vêtements d'enfants

DUPUIS — troisième, St-Christophe



### "cannon" serviettes de bain

.57

Grande dimension : 20 x 40  
Ratine serrée, absorbante à prix d'économie à prix d'économie. Achetez-en à la douzaine en épargnant sur chacun. Teintes pasteltes unies: rose, aqua, vert, jaune, bleu, lilas.

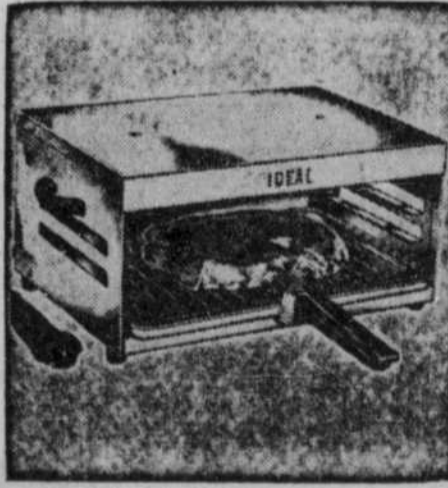
DUPUIS — troisième



### lampe chevaline

2.89

Les deux chevaux en poterie sont légèrement éclairés par l'ampoule placée à l'arrière. Une lampe "T.V." très populaire. Nuances: chartreuse, vert, noir. Prix ord. 3.95

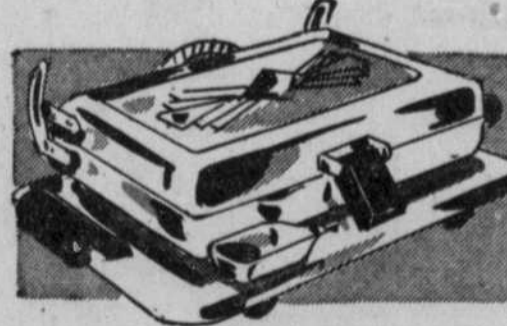


### rôtissoires

ord. 12.95

8.95

Modèle électrique pour rôtir ou griller les viandes, poulet, biftecks, etc. Il seulement à solder jeudi. Modèle pratique pour la campagne. Achetez-en une pour la ville, le chalet.



### grillettes électriques

ord. 8.95

7.95

Une personne en chambre, ou la maman qui aime préparer des collations, trouvera cette grillette pratique et très économique. Base cabaret. Tout métal chromé avec poignées en bois. Garantie d'un an. SPECIAL à ce bas prix

DUPUIS — troisième, De Montigny

### STATIONNEMENT

#### DUPUIS

rue DEMONTIGNY, angle ST-TIMOTHEE, à quelques pas de nos magasins.

.25 pour 2 heures

.10 pour chaque heure additionnelle

OUVERTS  
VENDREDI SOIR  
JUSQU'A 9 HEURES

Dupuis Frères  
RAYMOND DUPUIS, président