

MAGAZINE

Escale au milieu du Saint-Laurent L'île Rouge, pour l'insulaire dans l'âme



Vue aérienne de l'île Rouge, dernière station de phare habitée sur le Saint-Laurent

PHOTOS: COLLABORATION SPÉCIALE, GILLES LEMAY

SYLVIE RUEL

Collaboration spéciale

■ Vous êtes assis au centre de l'île, prenant l'apéro, à l'heure où le soleil décline... observant peut-être quelques baleines... Et partout où votre regard se pose, au nord, au sud, à l'est ou à l'ouest, vous voyez le fleuve. À 360 degrés. Parce que vous êtes en plein milieu du fleuve Saint-Laurent. Dans l'île Rouge. Un morceau de terre carré faisant à peine 600 mètres sur 250 mètres, qui du haut de l'hélicoptère qui vous y emmène, ne semble pas plus grand qu'un mouchoir de poche.

L'île Rouge est située entre les chenaux nord et sud, juste en face de l'embouchure du fjord du Saguenay et à une dizaine de kilomètres de l'île Verte, sa voisine au sud. Elle se trouve à la croisée des estuaires moyen et maritime, dans la partie la plus dangereuse du fleuve. Car c'est là que les eaux douces du Saguenay se mélangent aux eaux salées du fleuve, créant des courants contraires, qui rendent la navigation périlleuse. Aussi parce que durant l'été, le brouillard y est fréquent, causé par la rencontre de l'air chaud et de l'eau froide. Et finalement parce que cet flot ourlé d'une dentelle blanche que vous avez aperçu à vol d'oiseau, possède, à marée basse, une batture qui est au moins 14 fois plus grande que l'île elle-même. Envoutante pour les marins, mais dangereuse!



INFOGRAPHIE: LE SOLEIL

Trente naufrages ont eu lieu dans le secteur de l'île Rouge. Même Champlain, qui la baptisa, faillit s'y échouer. On pense que le fondateur de Québec aurait aperçu l'île au coucher du soleil, ce qui lui fit croire qu'elle était de couleur rouge. Il est probable que les forts courants des alentours aient rapidement dispersé la cargaison des navires qui s'y sont échoués, mais le secteur est sûrement rempli de canons, boulets de canon, d'ancres et objets lourds... témoins de l'époque française et de l'occupation anglaise.

À la demande des navigateurs, le phare de l'île Rouge a été bâti en 1848 et fabriqué de pierres d'Écosse provenant du délestage de navires écossais au port de Québec. Il fut le huitième sur 22 à être construit dans le Saint-Laurent. Le premier fut érigé à l'île Verte, en 1809. Malgré les embruns salés, les intempéries et les hivers rigoureux, la tour de l'île Rouge se tient toujours bien droite après 153 ans d'activité. Vous ne pouvez y entrer, malheureusement, mais un guide vous explique comment fonctionnait le phare et quel était le rôle de son gardien. Au Québec, six tours semblables ont servi de résidence aux gardiens, mais les conditions de vie y étaient épouvantables à cause du froid, de l'eau qui s'y infiltrait et de l'humidité. Une maison fut construite à côté en 1850, mais elle fut condamnée parce qu'insalubre. La Garde côtière canadienne fit bâtir en 1965 deux nouvelles résidences pour héberger le gardien, l'assistant gardien et leurs familles. Aujourd'hui, elles accueillent les visiteurs qui viennent passer quelques heures ou la journée dans l'île idyllique.

L'île Rouge fut la dernière station de phare habitée sur le Saint-Laurent. L'automatisation des phares fut amorcée durant les années 1970, et c'est en 1988, que disparaissait le métier de gardien de phare, avec la fermeture

Voir ESCALE en B 3 >



Les installations du phare sont bâties au centre de l'île et reliées par des trottoirs de bois, qui protègent une végétation... plutôt pauvre.



Malgré les embruns salés, les intempéries et les hivers rigoureux, la tour de l'île Rouge se tient toujours bien droite après 153 ans d'activité.



LE SUPERMARCHÉ DE L'AUTO USAGÉE

NOUVEAU
MAINTENANT
PUBLIÉ
7 JOURS
SUR 7

844-4444

D'UNE CAPSULE
À L'AUTREAimez-vous les
champignons?

Les champignons ont été considérés à la fois comme aliments et médicaments pendant des milliers d'années. Encore aujourd'hui, il en existe des variétés qui sont hautement toxiques et il faut être vraiment un expert en la matière pour oser aller les cueillir à l'état sauvage. Tout comme l'ail et les oignons, les champignons n'ont pas beaucoup à offrir en terme de vitamines et de minéraux, mais ils rehaussent agréablement la saveur d'autres aliments et on en trouve sous différentes formes, toutes aussi délicieuses les unes que les autres, affirment le *Wellness Letter* de l'Université de Californie à Berkeley. Plus encore, les chercheurs analysent actuellement la composition des champignons pour voir si, comme ils le soupçonnent, ils contiennent des éléments susceptibles de combattre certaines maladies. Ainsi, en laboratoire, ils ont déjà découvert que les champignons «shii-take», disponibles dans les magasins spécialisés, avaient un potentiel anticancéreux, précise la publication. Les champignons contiennent enfin un élément chimique appelé «lentinane» qui pourrait avoir des propriétés antivirales. Bien! Il demeure cependant que les champignons ne sont pas des médicaments, du moins personne ne peut l'affirmer pour le moment. Par conséquent, les suppléments d'extraits de champignons vendus actuellement sur Internet et dans certains magasins d'aliments naturels ne valent pas un sou de l'argent qu'on y met pour s'en procurer. Mais, comme tout aliment, les champignons sont chimiquement très complexes. Ceux à bouton blanc, par exemple, contiennent des substances connues sous le nom d'hydrazines qui favorisent le développement du cancer chez les souris qui en consomment beaucoup, mais, curieusement, pas chez des rats en pareille situation. Cependant, même si la cuisson ne suffit pas pour détruire toutes ces substances, personne n'a encore fait la preuve que les champignons pouvaient causer le cancer chez l'humain. D'ailleurs, et c'est là une autre curiosité, ces mêmes hydrazines peuvent parfois avoir des effets anticancéreux. Ne vous en faites donc pas et souvenez-vous seulement que, comme pour toute autre chose, la modération est de mise: il ne faut pas manger un demi-kilo de champignons tous les jours. Savoureux, sans gras et très pauvres en calories, les champignons peuvent servir d'excellent accompagnement dans un régime alimentaire axé sur la santé.

Thierno
Diallo

TDiallo@lesoleil.com

Pas trop de fibres

■ Nombreux sont ceux qui souffrent de gastro-entérite après avoir brusquement augmenté leur consommation de fibres alimentaires afin d'atteindre la dose recommandée de 20 à 30 grammes par jour. On sait qu'une ingestion adéquate de ces produits est importante pour qui tient à préserver le bon fonctionnement de son système digestif. Mais, pour vous prémunir contre les problèmes de gastro-entérite, augmentez votre consommation de fibres de façon graduelle, tout en évitant d'en prendre trop, et buvez beaucoup de liquides (environ deux litres tous les jours), conseille *Health After 50*, une publication de l'Université Johns Hopkins (Baltimore). Les fruits, les légumes et les grains entiers sont particulièrement riches en fibres. On recommande d'en manger au moins sept por-

tions par jour.

Vivre avec l'arthrite

■ Si vous souffrez d'une quelconque de la centaine de formes d'arthrite qui affligent des millions de personnes à travers le monde, voici un outil qui vous aidera sans doute à alléger la douleur et à prendre charge de votre corps: *L'arthro-didacte—L'art de vivre avec son arthrite*. Il s'agit en fait de la deuxième édition française du livre de Kate Lorig et de James F. Fries, professeurs à la faculté de médecine de l'Université Stanford, en Californie. Cet ouvrage, qui aurait déjà transformé la vie de plusieurs milliers d'arthritiques, n'a évidemment pas de remède miracle à vous proposer mais il vous donnera des renseignements utiles sur l'arthrite en général, ses formes principales et son évolution ainsi qu'un inventaire des ressources physiques, psychologiques, médicales et communautaires à votre portée. Vous apprendrez notamment une série d'exercices physiques à exécuter avec soin afin d'assouplir chacune des parties de votre corps et renforcer les muscles. La marche, la bicyclette et la natation, assorties d'une saine alimentation, sont particulièrement recommandées. *L'arthro-didacte* ne prétend pas non plus remplacer les conseils de votre médecin, mais il vous aidera à mieux les comprendre pour les appliquer avec efficacité. Rédigé dans un langage clair, simple et précis, ce livre de 397 pages est en vente dans toutes les bonnes librairies au prix de 39,95\$.

La boîte à lunch
repensée

La saison estivale tire à sa fin et, déjà, les enfants ont repris le chemin de l'école, boîte à lunch à la main pour plusieurs d'entre eux. Les adultes aussi, une fois les vacances terminées, reprennent la routine des repas maison emballés. Mais justement, les boîtes à lunchs sont-elles condamnées à être routinières?

Pas du tout! Si vous trouvez qu'elles le sont, voici l'occasion d'en revoir le contenu! Avec un brin d'audace, un minimum de planification et une touche d'imagination, vous retrouverez le plaisir d'ouvrir votre sac et de déguster votre repas chaque midi. Il faut dire que préparer soi-même ses repas du midi offre des avantages indéniables; c'est pratique, économique et cela ne contient que des aliments choisis selon ses goûts. Voici donc quelques idées toutes fraîches qui vous emballeront!

Le point de départ: la planification des repas pour la semaine qui vient. Les 4 ou 5 recettes principales qui serviront aux soupers peuvent être préparées en double, question d'avoir des surplus pour les lunchs. Sélectionnez ces recettes et inscrivez les ingrédients manquants sur votre liste d'épicerie. Deuxième étape, les dépanneurs indispensables. Pour les journées chargées et les imprévus, ayez toujours sous la main ces aliments de base qui offrent de multiples possibilités: pains variés (de préférence à grains entiers), légumineuses et poissons en conserve, sauce tomate, pâtes, couscous, riz, beurre d'arachide, muffins préparés d'avance, puddings, salades de fruits et compotes en portions individuelles, etc. Certains mets se congèlent bien: sauces pour pâtes, pâté chinois, casseroles de viande

Josiane Cyr
nutritionnistejosianec@
mediom.qc.ca

Collaboration spéciale

de ou de volaille. Préparez ces mets en grande quantité et congelez les surplus pour les jours où vous êtes pressés.

N'oubliez pas de prévoir une façon de conserver adéquatement les aliments, afin de prévenir les toxi-infections alimentaires. En effet, les mets chauds doivent demeurer bien chauds

(dans un thermos, par exemple) et les mets froids doivent rester au froid (grâce à un contenant réfrigérant ou une boîte de jus congelée). C'est le meilleur moyen d'empêcher la multiplication des bactéries.

Vous aimeriez avoir encore plus d'idées? Je vous recommande fortement l'achat d'un livre tout juste paru aux Éditions Flammarion: *Boîte à lunch emballante*. Ce recueil, rédigé par les diététistes Marie Breton et Isabelle Emond, regorge d'idées, de trucs et de recettes rapides, saine et appétissantes. Vous y retrouverez des solutions pour vous simplifier la vie et mieux gérer votre temps, des informations sur la valeur de repas de restauration rapide, de mets surgelés et de substituts de repas, des conseils sur les accessoires et sur la conservation des aliments, ainsi qu'une multitude d'autres astuces.

Bref, un outil indispensable à toute personne qui prépare des lunchs pour soi ou pour la famille!



Un outil indispensable pour qui veut réussir et varier ses lunchs.

Théorie confirmée

Un virus commun réussit à tuer des cellules
cancéreuses chez des sourisRICK CALLAHAN
Associated Press

■ INDIANAPOLIS — Des scientifiques suisses sont parvenus à éliminer des tumeurs chez des souris grâce à un virus commun qui semble avoir pour propriété de pousser les cellules cancéreuses à s'auto-détruire.

S'il est encore trop tôt pour savoir si cette technique peut s'appliquer chez l'homme, cette étude qui vient de paraître dans la revue *Nature* semble confirmer ce dont certains chercheurs se doutaient, à savoir que certains virus peuvent s'attaquer aux cellules cancéreuses, tout en épargnant les cellules saines.

L'étude s'est principalement concentrée sur le gène p53 qui secrète une protéine qui a pour propriété de détruire les tumeurs. Chez la plupart des cancéreux, ce gène est déficient. Le virus utilisé par les chercheurs helvétiques semble palier ce défaut.

Il s'agit d'un virus associé à l'adénovirus (AAV), l'un des plus petits virus recensés. Pour l'expérience, on a injecté dans 12 souris de laboratoire des cellules d'un cancer du colon humain, puis le virus deux jours plus tard.

L'équipe de Peter Beard, professeur de virologie à l'Institut suisse de recherche expérimentale sur le cancer à Epalinges, a alors constaté que les injections de virus avaient permis de réduire les tumeurs déclarées chez les

rongeurs.

Le P^r Beard a expliqué qu'une partie de l'explication provenait d'une portion de l'ADN du virus AAV. Lorsqu'une cellule cancéreuse rencontre le virus, elle semble en effet interpréter cette portion d'ADN comme un message lui ordonnant de détruire son propre ADN.

Il a expliqué que son équipe chercherait désormais à localiser avec précision cette portion de l'AAV qui envoie les cellules cancéreuses à la mort. Si elle y parvient, il sera peut-être possible de fabriquer un médicament imitant cette propriété de l'AAV.

UNE PREMIÈRE ÉTAPE

Le cancérologue Arnold Levine, codécouvreur du gène p53 en 1979 et président de l'Université Rockefeller à New York, souligne toutefois que la méthode suisse n'est pas près d'être appliquée à l'homme.

Selon lui, les chercheurs qui utilisent des virus pour remédier à un gène p53 déficient, y compris en thérapie génique, sont tous confrontés au même problème: comment faire pour que le traitement parvienne efficacement à chacune des cellules cancéreuses du corps?

L'un des problèmes avec les AAV est

Reste à savoir comment développer ce virus en nombre suffisant pour l'essayer sur l'homme

qu'ils ne peuvent se reproduire sans l'aide d'un autre virus. Pour le P^r Levine, l'étude suisse a toutefois l'avantage d'expliquer pourquoi certains virus peuvent détruire des cellules cancéreuses, tout en épargnant des cellules saines.

L'article dans *Nature* «explique pour la première fois pourquoi les cellules cancéreuses sont ciblées de préférence par ces virus, selon lui. La cellule n'a visiblement pas de défenses suffisantes et meurt».

La mutation du gène p53 qu'exploite l'AAV se trouve dans près de 60% de tous les cancers humains. C'est cette même vulnérabilité qui permet de traiter les cellules cancéreuses par chimiothérapie et radiothérapie, affirme le P^r Beard.

Un scientifique qui a contribué à la création du virus ONYX-015, jugé prometteur dans la destruction de cellules cancéreuses, a qualifié l'étude suisse «très inventive».

«La grande question maintenant est de savoir si ces virus peuvent être développés en quantités suffisantes afin de rendre possibles des tests cliniques sur l'homme? Ce sera la prochaine étape», a ainsi souligné Frank McCormick, professeur de microbiologie et d'immunologie à l'Université de Californie à San Francisco.

ÉTUDE SUR LE VACCIN CONTRE LA GRIPPE

L'an passé, le vaccin contre la grippe a causé chez certaines personnes l'apparition de rougeur aux yeux ainsi que des difficultés respiratoires dans les 48 heures suivant la vaccination. Cette année le nouveau vaccin a été amélioré.

Nous sommes à la recherche de volontaires de 19 ans et plus, ayant présenté ces effets secondaires l'an passé, afin d'évaluer ce nouveau vaccin. Les participants bénéficieront non seulement d'un suivi médical étroit mais aussi d'une vaccination précoce.

Pour obtenir plus de renseignements sur cette étude, veuillez communiquer avec l'Unité de recherche en santé publique au numéro 666-7000 poste 208. Une infirmière répondra à vos questions.



Cette étude a été approuvée par le comité d'éthique de la recherche clinique du CHUL du Centre hospitalier universitaire de Québec.

MAIGRISSEZ MAINTENANT

RÉSULTATS GARANTIS OU ARGENT REMIS

Besoin de 33 personnes pour un nouveau programme amaigrissant

- Formulé par des médecins
- Compagnie établie depuis 21 ans dans 51 pays
- Plus de 30 millions de clients satisfaits



Prenez rendez-vous avec Pierre Roberge
Distributeur Herbalife indépendant
834-4266 Ext.: 1 888 834-4266
Heures de bureau
Lun. mercredi, vendredi, de 10 h 30 à 20 h / Samedi, de 10 h à 17 h

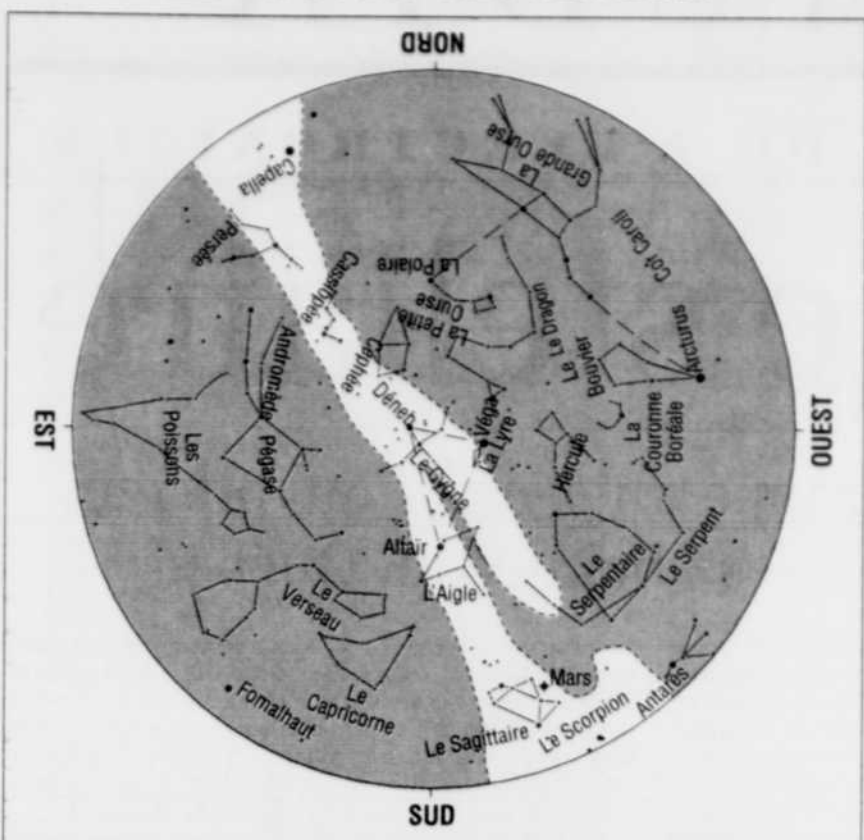
Centre de Recherche
Hôpital St-François d'Assise (CHUQ)Excès de pilosité et
irrégularités menstruelles

Vous avez une pousse exagérée de poils et des règles irrégulières? Cela pourrait être dû à un problème hormonal et du métabolisme du sucre dans le sang. Un nouveau médicament associé ou non à un contraceptif oral pourrait vous aider. Téléphoner entre 9h et 11h à 525-4307. Étude subventionnée par l'Institut de recherche en santé du Canada et sous la responsabilité du Dr André Lemay endocrinologue. Projet approuvé par le Comité d'éthique de l'Hôpital Saint-François d'Assise.



Fatigue
de surfer sans
jamais trouver?
Consultez tous les
dimanches le
répertoire des sites
Internet des annonces
classées du Soleil.
LE SOLEIL

LE CIEL EN SEPTEMBRE



MARC JOBIN, PLANÉTARIUM DE MONTRÉAL

La carte représente le ciel tel qu'on pourra le voir à la mi-septembre vers 21 h 30 (heure avancée de l'Est), une heure plus tard au début du mois, une heure plus tôt à la fin. Pour l'utiliser, tenez la carte au-dessus de votre tête, en alignant les points cardinaux. Les lignes pleines identifient les constellations, tandis que le pointillé fin montre les contours de la Voie lactée.

Découvrez le gardien Bouvier!

ANDRÉ GRANDCHAMPS*
Collaboration spéciale

■ L'arrivée du mois de septembre nous rappelle que la saison estivale tire à sa fin. Les nuits deviennent plus fraîches mais elles débutent de plus en plus tôt. Voilà donc une bonne occasion de découvrir l'une des belles constellations du ciel: le Bouvier.

Le Bouvier est une constellation dont la forme dans le ciel ressemble à un cerf-volant. Plusieurs légendes entourent cette constellation, la plupart associant le Bouvier à un gardien de troupeau. En Angleterre, on l'associait à un laboureur ou celui qui suivait la charrue. Dans ce cas-ci, la charrue est représentée par les sept principales étoiles de la Grande Ourse, celles qui dessinent le Grand Chaudron.

Les étoiles de la Grande Ourse sont d'ailleurs la meilleure façon de retrouver le Bouvier. Pour ce faire, vous n'avez qu'à poursuivre la courbe formée par les trois étoiles du manche du chaudron. Vous trouverez alors une étoile brillante de teinte orangée. Il s'agit d'Arcturus, l'étoile principale de la constellation du Bouvier, qui est à la base de notre cerf volant imaginaire.

En septembre, Arcturus est visible au-dessus de l'horizon ouest. Étant très brillante, elle est l'une des toutes premières étoiles à apparaître dans le ciel nocturne une demi-heure environ après le coucher du soleil.

Mais attention! Il ne faut pas confondre Arcturus avec l'étoile Spica de la constellation de la Vierge. Quoiqu'elle soit aussi très brillante, Spica est très près de l'horizon en septembre et se couche moins d'une heure après le Soleil.

LA RONDE DES PLANÈTES

La planète Mars domine encore le ciel du soir. Vous pouvez la repérer au-dessus de l'horizon sud-ouest à peine une demi-heure après le coucher du soleil. Mars brille dans le firmament d'une teinte orangée. Vous pouvez aussi apercevoir à droite de la planète Mars une étoile rougeâtre quoiqu'elle soit moins brillante que Mars. Il s'agit de l'étoile Antares, le cœur de la constellation du Scorpion. Antares signifie d'ailleurs en grec « anti-Mars », un nom qui nous rappelle que les Grecs voyaient un parallèle entre cette étoile avec la planète rouge.

En septembre, Mars traverse le Sagittaire, une constellation qui ressemble à une théière penchée. En début de soirée, le 11 septembre, Mars sera à un peu plus de 3 degrés au-dessus de l'étoile à l'extrémité du bec de la théière. Le 19 septembre, la planète rouge ne sera qu'à un degré sous l'étoile au sommet du couvercle de la théière. Le 24, le premier quartier de lune passera juste au-dessus de la planète Mars. Enfin, les 29 et 30 septembre, Mars frôlera l'étoile située à l'extrémité supérieure de la poignée de la théière.

Dans le ciel du matin, c'est Vénus qui retient l'attention. Visible à l'est à l'au-

TRAJECTOIRE DE MARS EN SEPTEMBRE



INFOGRAPHIE PLANÉTARIUM DE MONTRÉAL / LE SOLEIL

La trajectoire de Mars dans la constellation du Sagittaire au cours du mois de septembre.

be, la planète est si brillante que vous pourrez l'observer jusqu'à 30 minutes avant le lever du soleil. Au fil des jours, Vénus se rapproche de l'étoile principale de la constellation du Lion, Régulus. C'est le 20 septembre que les deux astres seront le plus rapprochés l'un de l'autre: ce matin-là, Vénus sera à moins d'un degré au-dessus de Régulus. À cause de la brillance intense de Vénus, nous aurons alors l'impression que les deux astres se confondent. Enfin, le matin du 15 septembre, un mince croissant de lune sera observable juste à la gauche de Vénus.

Les planètes Jupiter et Saturne sont aussi visibles dans le ciel du matin. Bien que moins brillantes que Vénus, on trouve facilement Jupiter du côté est et Saturne au sud-est. Pour vous aider à repérer Saturne, le matin du 12 septembre, le dernier quartier de lune sera situé un peu en haut et à la droite de la planète aux anneaux.

La Lune pourra aussi vous aider à trouver la planète Jupiter alors qu'un mince croissant lunaire sera situé au-dessus de la planète jovienne, le matin du 12 septembre.

En terminant, je vous rappelle que la saison d'automne débute le 22 septembre à 7 h 04.

Bonne fin d'été et bonnes observations!

(* André Grandchamps est astronome au Planétarium de Montréal.

À LAFFICHE AU PLANÉTARIUM DE MONTRÉAL: Un sujet chaud au Planétarium de Montréal: « Changements climatiques », pour les 8 ans et plus, présenté du mardi au dimanche à 13 h 15 et 15 h 45. Du jeudi au dimanche, pour les 12 ans et plus, nous vous proposons « L'astronomie des Pharaons », en soirée à 20 h 30. Et à compter du 8 septembre, pour les 8 ans et plus, nous présentons « Les étoiles dans ma cour » les samedis et dimanches matin à 10 h 30. Prenez note que l'horaire d'été demeure en vigueur jusqu'au 3 septembre inclusivement. Renseignements et réservations de groupes: (514) 872-4530. Visitez notre site Internet au www.planetarium.montreal.qc.ca

Le pari est gagné

1130 diplômés en 10 ans grâce au modèle beauceron de la formation universitaire hors campus

LUCE DALLAIRE
Collaboration spéciale

■ SAINT-GEORGES — Grâce à un modèle unique de formation et d'organisation, le Centre universitaire des Appalaches, qui fête ses dix ans en Beauce, se réjouit d'avoir à son actif quelque 1130 diplômés.

Qui plus est, sans cette formule nouvelle implantée en 1991, au moins 730 de ces 1130 étudiants ont indiqué, lors d'une « évaluation institutionnelle » réalisée récemment, qu'ils n'auraient sans doute jamais complété leur formation hors Beauce.

La difficulté n'était pas de choisir un campus ou un autre, mais bien, pour plusieurs adultes, d'avoir accès à une formation universitaire tout en maintenant un emploi et en demeurant en région. Selon le rapport, déposé par la firme Formaxe s.e.n.c., 83 % des étudiants soutiennent qu'ils n'auraient pas eu leur diplôme universitaire si le programme ne leur avait pas été offert sur place.

« Il y a dix ans, nous avons établi un partenariat entre l'Université Laval, l'Université du Québec, le Cégep Beauce-Appalaches, le Collège de la région de l'Amiante. La présence du CUA répondait à un besoin tant en matière de formation qu'au chapitre du perfectionnement dans l'emploi.

Quand ces institutions ne pouvaient offrir le cours demandé, l'ENAP, l'UQTR ou une autre université pouvaient prendre la relève et collaborer. Depuis, l'incidence du CUA est majeure et pour la région, et pour son développement », explique le président du CUA, M. Jean-Guy Jacques.

L'évaluation fait aussi ressortir qu'en terme de « productivité », le CUA a une performance fort satisfaisante tant du côté du taux d'obtention des diplômes que du taux de réussite des cours. « Nous n'avons rien à envier aux campus », confirme le directeur général, Pierre Bégin.

QUELQUES FAIBLESSES

Toutefois, si les étudiants apprécient les relations en petits groupes et la qualité des services administratifs, ils observent des faiblesses à l'égard des ressources matérielles, documentaires et informatiques.

Ce modèle de décentralisation de la formation universitaire qu'est le CUA a ses particularités.

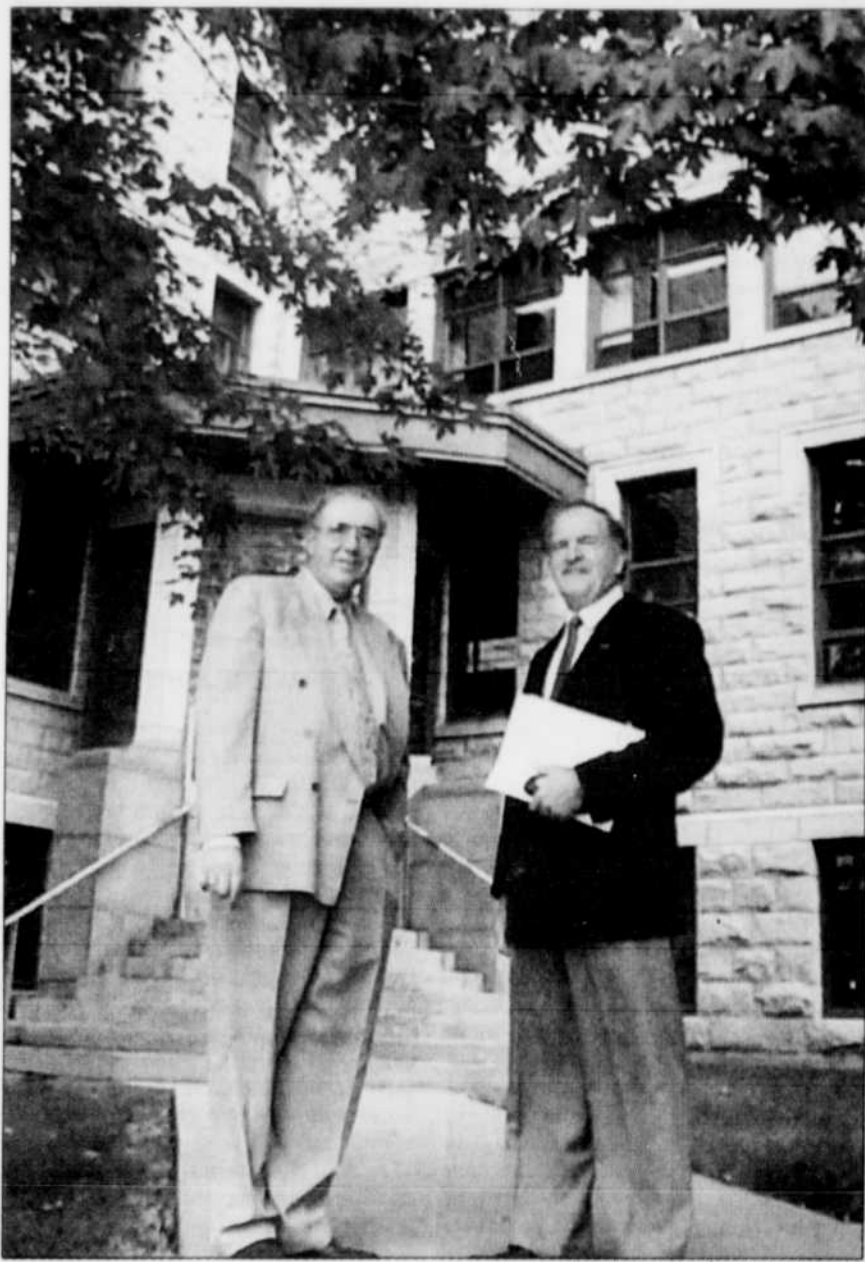
La taille du CUA ne se compare pas à celle de l'Université Laval. Alors qu'à Québec on accueille près de 35 000 étudiants, le CUA, lui, répond à environ 200 étudiants chaque année.

Sa clientèle est à majorité féminine. Des 156 répondants à cette question du sondage, 77 % étaient des femmes, 23 % des hommes. Cela s'explique par le fait que le CUA offre des programmes qui, comme l'éducation et la santé, sont, traditionnellement, davantage fréquentés par la gent féminine. Les étudiants proviennent du terri-

toire immédiat. Depuis 1999, 49 % sont de Beauce-Sartigan, 17 % de l'Amiante, 11 % de Robert-Cliche.

Les cours sont dispensés à Saint-Georges, à Sainte-Marie de Beauce, à Thetford Mines ou ailleurs, selon la demande. Une salle interactive permet aussi de donner de la formation à des groupes plus petits.

« Nous avons prouvé que nous pouvions former des étudiants universitaires, hors campus, avec un taux de succès au moins équivalent. Notre action est encore méconnue et il nous faut être plus visible, mais nous sommes sur la bonne voie », conclut M. Jacques.



Dans l'ordre habituel, Jean-Guy Jacques, président du conseil d'administration du Centre universitaire des Appalaches, et Pierre Bégin, directeur général.

ESCALE

Suite de la B 1

du phare de l'île Rouge et du pilier-phare haut-fond Prince, son vis-à-vis (cette boule flottante que vous voyez de Tadoussac et qui fait penser à une

poule!)

L'île Rouge est presque plate comme une assiette. À peine escarpée du côté nord-ouest, elle descend en pente douce vers le sud-est. Les installations du phare sont bâties au centre de l'île et reliées par des trottoirs de bois,



André Martel, pilote et directeur d'Héliphares, et Françoise Plourde, chef cuisinière.

qui protègent une végétation... plutôt pauvre.

Y poussent la camarine noire, l'élyme des sables, l'épilobe, deux ou trois épinettes naines qui ont réussi à s'agripper au grand dam des vents et aussi de la rhuabarbe géante et des fraises que le chef Françoise Plourde transforme en tartes et confitures.

L'île sert de refuge à quelques espèces d'oiseaux, qui la survolent en grand nombre: eiders, goélands argentés, à bec cerclé et à manteau noir, pluviers argentés et aussi bécasseaux, particulièrement nombreux, à l'automne, cohabitent bruyamment avec les humains. Si vous dormez la fenêtre ouverte, vous n'entendez que le piaaillement des oiseaux. Pour des citadins pure laine, c'est un choc!

En fait, l'île magique est livrée à la nature, dans ce qu'elle a de plus doux et de plus amer. Nous y étions au début d'août. En soirée, nous avons vu des éclairs électriques déchirer le ciel, qui est passé du rose au bleu marine. Une faible averse a suivi, puis nous avons vu la lune apparaître et disparaître à plusieurs reprises dans la brume. Le lendemain, nous avons pris le café sous un ciel aussi bleu qu'un ciel grec et, en quittant, avons vu à regret l'île inondée de lumière disparaître dans le grand fleuve.

Sur l'île Rouge, on produit l'électricité avec une génératrice et on transforme chaque jour 300 gallons d'eau salée en eau douce, qu'on recommande aux visiteurs de ne pas gaspiller.

Françoise vous concoit un excellent repas incluant cinq services, ainsi qu'un petit-déjeuner copieux. Vous dormez dans des chambres peintes de couleurs gaies et joliment décorées. Vous faites l'aller-retour en hélicoptère en admirant un panorama, dont les mots ne peuvent traduire toute la beauté.

Et si la chance vous sourit, vous voyez d'en haut nager les baleines et les bélugas. Septembre et octobre sont les mois où la visibilité est la meilleure. Il faut apporter vêtements chauds et bons souliers de marche. L'île ne peut accueillir plus de 14 personnes à la fois.

Héliphares: 418-237-5050

TECHNO / MÉDIA

CD-ROM EN STOCK

PHOTODELUXE HOME EDITION

Polyvalent
et facile
à utiliser

Si on n'a pas les moyens de payer les quelque 1000 \$ pour la dernière version de *PhotoShop* pour traiter ses photos, la compagnie Adobe offre un produit intéressant, mais moins complet comportant tout de même de nombreuses options de traitement des images à un prix moindre avec *Adobe PhotoDeluxe Home Edition* (version 4 pour Windows et version 2 pour Macintosh).

Lors de l'installation, outre *PhotoDeluxe*, on découvre *ActiveShare*, pour le partage entre ordinateurs ou sur le Web, et *Kazoo Player*, pour la création d'animations que l'on voudra aussi partager.

Par contre, même si on ne peut pas s'imaginer, avec ce type de logiciel, à réussir des effets aussi poussés qu'avec *PhotoShop*, il y a un moyen d'apporter des correctifs aux photos. On peut notamment corriger les effets des yeux rouges, ajouter des effets spéciaux. On découvre rapidement de nombreuses autres fonctions étonnantes pour un logiciel à ce prix, même si l'on n'y a pas tous les effets possibles et imaginables.

Le logiciel présente une interface agréable et facile à utiliser, même par un néophyte de la manipulation des images. Dans le haut de l'écran, sous la barre des menus, une série d'icônes permettent les modifications et les ajustements selon trois modes : les modifications (get & fix), les cartes et les projets (cards & more) ou le partage des éléments (share). Sous les boutons des fonctions, une bande verticale

montre les différentes photos et projets ouverts. Dans la portion d'affichage, il y a aussi des menus particuliers, juste au-dessus de la photo pour ajuster le pourcentage de visualisation, travailler sur une copie, ajouter du texte ou revenir en arrière. C'est aussi à cet endroit qu'apparaît la fonction d'aide.

Dans le mode des transformations et ajustements, on peut changer l'orientation de l'image ou faire du découpage. Le menu d'ajustement de qualité permet de fixer différents paramètres automatiquement (couleur, luminosité, etc.) ou effectuer le travail manuellement. Le bouton menant à la section des réparations permet d'enlever des éléments du décor ou de restaurer des photos abîmées. Le bouton des effets spéciaux propose une quarantaine d'effets préétablis comme les textures ou le vieillissement, l'effet parchemin, etc.

Du côté des cartes et projets, on peut créer des cartes postales, des calendriers, des certificats, des effets en 3D ou des animations. Tous les projets et photos ajustées ou modifiées peuvent être imprimés, sauvegardés dans plu-

sieurs formats, que ce soit le gif, le jpeg ou le pict, même en fond d'écran ou en ressources pour le Web. Les animations ou les photos peuvent être exportées dans une page Web personnelle ou sur un site public avec le logiciel *ActiveShare*. On peut aussi les exporter directement en pièces jointes dans le courriel. On peut prendre ses photos soit dans un dossier ou directement du scanner ou de l'appareil photo numérique. *PhotoDeluxe* est très intéressant, très facile à utiliser, très polyvalent pour une utilisation de fonction graphique de base. Un bon choix.



Yves Therrien

YTherrien@lesoleil.com

EVALUATION: ★★★★★
Disque PC. Configuration minimale : Pentium II, 233 MHz, Windows 95 ou mieux, 32 à 64 Mo de mémoire vive. Écran en milliers de couleurs, lecteur CD. Éditeur : Adobe (www.adobe.com). Prix suggéré : environ 75 \$.

WEBEARLY 3

Le logiciel *WebEarly*, de la compagnie *GOTO Software*, a été conçu pour améliorer la vitesse de navigation dans Internet. Il s'adapte à tous les navigateurs conçus pour fonctionner sur les plates-formes Windows-Intel.

Le logiciel installe une palette qui s'active au lancement du navigateur Web. Elle comporte un bouton pour activer l'anticipation, les adresses de courriel, les raccourcis, l'arrêt des anticipations, une fenêtre sur le pourcentage d'activité et un dernier pour faire apparaître un menu où l'on peut entre autres régler les préférences du logiciel.

On doit absolument lancer *WebEarly* avant le navigateur pour qu'il puisse fonctionner. Si le navigateur est déjà actif, il faudra quitter et relancer le logiciel. *WebEarly* lancera lui-même le navigateur. Si l'on quitte une session Internet, et par le fait même le navigateur, les anticipations semblent avoir disparu de l'historique de *WebEarly*; il faut les relancer de nouveau.

En général, le logiciel semble efficace pour anticiper les liens dans une page. Cependant, il ne faut pas s'attendre à donner un moteur de Formule 1 à une trottinette. Avec un lien haute vitesse, le gain de performance est difficilement perceptible autrement que par la fenêtre indiquant le pourcentage d'activité d'anticipation. Sur un vieux appareil (486 ou Pentium de première génération), le logiciel devrait démontrer une amélioration sensible des performances. Pour les autres ordinateurs, *WebEarly* fera office de gadget. Gadget intéressant, mais gadget quand même!

EVALUATION: ★★
Disque PC. Configuration minimale : Processeur 486 MHz ou mieux, Windows 95 ou mieux, 6 Mo de mémoire vive, 3 Mo libres sur le disque, navigateur et connexion Internet, écran en milliers de couleurs, lecteur double vitesse. Éditeur : GOTO Software. Distributeur : PMD Logisoft.

L'UNIVERS DE L'ÉLECTRONIQUE

Bogue stellaire

Star Choice frappe un gros os qui affecte la moitié de ses abonnés du Québec

Depuis une dizaine de jours, près de la moitié des clients québécois du diffuseur de télévision par satellite *Star Choice* ont éprouvé ou éprouvent de la difficulté dans la réception des chaînes auxquelles ils sont abonnés. Cette tempête stellaire est attribuable à un bogue informatique survenu la semaine dernière, dans la foule des opérations d'aménagement sur les deux satellites désormais utilisés pour couvrir l'ensemble du pays.

La guigne semble s'acharner sur ce diffuseur qui avait été, dans un premier temps, forcé de revoir sa stratégie quand l'espace qu'il espérait obtenir sur le nouveau satellite *Anik F1* avait été considérablement réduit.

L'obligeant à continuer à utiliser le poussif *Anik E2*. La solution a alors été de conserver *E2* pour la partie française de la programmation et *F1* pour la partie anglaise. Avec l'assurance que les équipements seraient rajournés, de sorte que le signal émanant de *E2* serait d'aussi bonne qualité que sur le nouvel oiseau de Telesat Canada. Pour que ses clients puissent recevoir le signal des deux satellites, *Star Choice* a été obligé d'installer, à ses frais, de nouvelles antennes elliptiques équipées de deux capteurs. Opération pour le moins dispendieuse, on s'en doute bien, à laquelle venaient s'ajouter les frais d'acquisition des nouveaux transpondeurs régionaux et du nouvel encodeur.

L'étape de repointage des antennes pratiquement terminée, les techniciens de *Star Choice* sont passés à la phase finale de test, une simulation de ce qui se produirait quand la « double illumination » (le fait que les deux satellites transmettent les mêmes émissions) cesserait et qu'*Anik F1* et *Anik E2* joueraient pleinement leur rôle. Selon *Linda Ahern*, vice-présidente de *Star Choice* pour le Québec, tout s'est très bien déroulé lors de cette simulation dans les foyers des employés, de sorte que le commutateur a été basculé définitivement.

C'est là que la loi de Murphy a prouvé qu'elle existait encore. Pour que les récepteurs dans les foyers puissent s'abreuver aux deux satellites, il fallait effectuer une reconfiguration de leurs cartes de canaux, une opération informatique

fort simple en principe. Or certains récepteurs ont carrément refusé de prendre le nouveau code avec le résultat que certains abonnés ont carrément perdu la totalité des services tandis que d'autres n'avaient plus accès aux services spécialisés, aux postes de films, aux stations locales ou même aux chaînes musicales. Et ce indépendamment de la sorte de récepteur, du plus ancien de 1997 au plus récent de 2001.

Linda Ahern soutient que *Star Choice* est encore incapable de quantifier de façon précise le nombre d'abonnés touchés par le bogue, mais elle admet qu'il s'agit de « milliers de cas », en fait entre 40 % et 50 % des abonnés québécois. Un calcul rapide et grossier, partant de la base de 700 000 foyers canadiens abonnés à *Star Choice* et tenant compte du pro rata pour le Québec permet d'arriver à environ 170 000 abonnés francophones et donc, potentiellement, 85 000 victimes du bogue « stellaire ».

La façon de corriger la situation est d'établir un contact direct avec chaque récepteur pour changer le code, une opération à distance qui, au départ, s'est faite par vagues de 5000 abonnés à la fois. Inutile de dire que *Star Choice* a été pris au dépourvu, de sorte que dans les jours qui ont suivi le pépin, les lignes téléphoniques ont été inondées et que le personnel ne suffisait pas. Aujourd'hui encore, même si 75 personnes ont été ajoutées au peloton d'une vingtaine de spécialistes affectés uniquement à cette tâche, le téléphone ne dérougait pas. La meilleure façon d'entrer en contact, précise *M^{me} Ahern*, est par le truchement d'Internet (*starchoice.com*) où on trouve un formulaire spécial. Il faut également, si la correction n'a pas été faite, laisser le récepteur au canal 299 qui est celui des informations du diffuseur.

Vendredi, *Linda Ahern* estimait que 80 % des récepteurs têtus — il s'agit d'un problème dans la puce qui n'aime pas ce changement de code — avaient été remis sur la bonne voie. L'opération se poursuit intensivement pendant tout le congé de la fête du Travail et on espère que tout sera rentré dans l'ordre au début de la semaine.

Pour compenser, *Star Choice* offrira un mois de programmation gratuite aux abonnés victimes du bogue. Si l'on compte le personnel supplémentaire embauché pour l'occasion, cela signifie des pertes supplémentaires de plusieurs millions de dollars pour le diffuseur. Est-il nécessaire de préciser qu'une enquête approfondie sera menée pour trouver la cause exacte du bogue et que des questions vont être posées aux fournisseurs d'équipement?

Compagnons de l'informatique



LE SOLEIL, JOCELYN BERNIER

On est peut-être un peu loin de l'électronique, mais il y a un lien, ne vous inquiétez pas. Jacques Vézina, un jeune inventeur de Québec et son assistante, Marie Gagnon, ont formé une petite entreprise, *De Novo*, qui se spécialise dans les accessoires de bureau en plexiglas. Leurs deux gros chevaux de bataille sont le lutrin de bureau multifacettes et le babillard *Babinote* qui trouve naturellement sa place sur le dessus d'un écran d'ordinateur. L'idée du lutrin est venue à Jacques Vézina lorsqu'étudiant en droit, il y a quelques années, il en a eu marre de se bagarrer avec tous ces gros bouquins. Le produit final est un accessoire léger, prenant peu de place, capable de maintenir, d'un côté, les livres à couverture rigide et de l'autre ceux à couverture souple ou les feuilles, soutenues par deux « antennes » pliables. Ne perdant rien, le concepteur a utilisé les retailles pour faire un appui-livres et une pince à pages. Le *Babinote*, lui, est une surface de liège collée sur plexiglas et qui s'installe sur l'écran grâce à des bandes auto-adhésives. Il permet aussi d'insérer un document ou une photo à l'arrière. Le lutrin se vend 22,95 \$ et le *Babinote* 8 \$ à 16 \$ selon le modèle. On peut les trouver, notamment, au Spécialiste du Stylo à place Jacques-Cartier, à l'Université Laval, au cégep Garneau et chez Virtuel PC sur la rue Saint-Nicolas. *De Novo* peut être joint sur son site www.d-novo.com ou par télécopie au 418-692-5622. M.T.

Un invertébré au secours de l'« ordi » ?

WILLIAM MCCALL
Associated Press

■ PORTLAND, Oregon — Une espèce proche de l'étoile de mer, dotée de minuscules cristaux fonctionnant comme une batterie de lentilles microscopiques ultra-perfectionnées, pourrait aider les scientifiques à mettre au point de meilleurs ordinateurs ou réseaux de télécommunications, selon une nouvelle étude.

L'ophiure, de la même famille que l'étoile de mer, mais avec des bras beaucoup plus fins, possède des rangées de minuscules cristaux, souligne l'étude que publie la revue scientifique *Nature*. Des chercheurs du centre Bell Labs, dans le New Jersey, ont découvert les microlentilles après que des biologistes marins eurent remarqué

que l'animal utilisait apparemment un mauvais camouflage.

La teinte de la créature devenait foncée le jour et s'éclaircissait la nuit, la rendant ainsi plus visible pour les prédateurs. « C'est le contraire de ce qu'on attendrait d'un camouflage », relève *Joanna Aizenberg*, qui a dirigé l'étude.

En fait, ces travaux ont montré qu'au lieu de tenter de se dissimuler, les ophiures utilisent leurs microlentilles pour sentir la lumière, afin de se diriger de manière à éviter les prédateurs. Le système de lentilles éclaircit l'animal la nuit pour augmenter la sensibilité à la lumière. Durant la journée, l'ophiure devient plus foncée pour faire face à la luminosité plus intense.

La forme des cristaux l'aide à s'adapter à la lumière avec une très grande précision, note *M^{me} Aizenberg*. « Nous avons été surpris de constater que, non seulement les minuscules lentilles réagissent à la luminosité, mais que leurs caractéristiques vont

Les microlentilles de l'ophiure réagissent à la lumière

très au-delà de tout ce qu'on peut actuellement imaginer fabriquer », ajoute-t-elle.

APPLICATIONS

La forme sphérique unique des lentilles pourrait trouver des applications dans l'électronique et l'informatique, ou aider à produire de meilleurs appareils d'optique pouvant s'adapter à des conditions changeantes. L'étude fait apparaître que les cristaux de carbonate de calcium, ou calcite, fournissent également un soutien au squelette de l'ophiure.

Selon un autre chercheur, la conception des microlentilles pourrait se révéler particulièrement utile pour les machines-ordinateurs optiques qui

utilisent le changement de lumière pour stocker des données, au lieu du mouvement d'électrons dans une puce en silicium, affirme un autre chercheur.

« À l'avenir, nous aimerions avoir des ordinateurs optiques, mais pour cela nous devons déplacer les photons avec la même sophistication que les électrons, et nous ne sommes pas encore capables de le faire », souligne *Sonke Johnsen*, biologiste à l'Institution océanographique de Woods Hole, dans le Massachusetts.

Selon *Johnsen*, l'étude sur la capacité de l'ophiure à sentir la lumière aide à expliquer pourquoi la créature peut se déplacer aussi vite pour échapper à une menace. « Ce sont des animaux vraiment actifs, mais et rapides. »

230-245
PROPRIÉTÉS COMMERCIALES ET INDUSTRIELLES

238
Locaux

A LOUER COMMERCIAL INDUSTRIEL-BUREAUX

SAINTE-FOY
 Centre-ville

CHARLESBOURG-DUBOIS
 Centre-ville

LIMOULOU-VANIER
 Centre-ville

BEAUPORT
 Centre-ville

CS
 652-9220

A BEAUPORT
 Centre-ville

A 661-828
 Centre-ville

A face Hospital St-François
 Centre-ville

500 à 13 000 p.c.
 Centre-ville

A LOUER local 1 200 p.c.
 Centre-ville

A 467 St-Jean
 Centre-ville

A QUÉBEC
 Centre-ville

AU 762 St-Jean
 Centre-ville

AU 1000 p.c.
 Centre-ville

AU 811 Turbault
 Centre-ville

AU 1314 Rue Est
 Centre-ville

AUBURN
 Centre-ville

COIN AUTOROUTE DE LA CAPITALE
 Centre-ville

COMPLEXE ANIER
 Centre-ville

ENTRE-POIS
 Centre-ville

LOCAUX à louer
 Centre-ville

LOCAUX commerciaux
 Centre-ville

LOCAUX commerciaux
 Centre-ville

LOCAUX commerciaux
 Centre-ville

LOCAUX commerciaux
 Centre-ville

LOCAUX commerciaux
 Centre-ville

LOCAUX commerciaux
 Centre-ville

LOCAUX commerciaux
 Centre-ville

LOCAUX commerciaux
 Centre-ville

LOCAUX commerciaux
 Centre-ville

LOCAUX commerciaux
 Centre-ville

LOCAUX commerciaux
 Centre-ville

LOCAUX commerciaux
 Centre-ville

LOCAUX commerciaux
 Centre-ville

238
 Locaux

A LOUER COMMERCIAL INDUSTRIEL-BUREAUX

SAINTE-FOY
 Centre-ville

CHARLESBOURG-DUBOIS
 Centre-ville

LIMOULOU-VANIER
 Centre-ville

BEAUPORT
 Centre-ville

CS
 652-9220

A BEAUPORT
 Centre-ville

A 661-828
 Centre-ville

A face Hospital St-François
 Centre-ville

500 à 13 000 p.c.
 Centre-ville

A LOUER local 1 200 p.c.
 Centre-ville

A 467 St-Jean
 Centre-ville

A QUÉBEC
 Centre-ville

AU 762 St-Jean
 Centre-ville

AU 1000 p.c.
 Centre-ville

AU 811 Turbault
 Centre-ville

AU 1314 Rue Est
 Centre-ville

AUBURN
 Centre-ville

COIN AUTOROUTE DE LA CAPITALE
 Centre-ville

COMPLEXE ANIER
 Centre-ville

ENTRE-POIS
 Centre-ville

LOCAUX à louer
 Centre-ville

LOCAUX commerciaux
 Centre-ville

LOCAUX commerciaux
 Centre-ville

LOCAUX commerciaux
 Centre-ville

LOCAUX commerciaux
 Centre-ville

LOCAUX commerciaux
 Centre-ville

LOCAUX commerciaux
 Centre-ville

LOCAUX commerciaux
 Centre-ville

LOCAUX commerciaux
 Centre-ville

LOCAUX commerciaux
 Centre-ville

LOCAUX commerciaux
 Centre-ville

LOCAUX commerciaux
 Centre-ville

LOCAUX commerciaux
 Centre-ville

LOCAUX commerciaux
 Centre-ville

LOCAUX commerciaux
 Centre-ville

LOCAUX commerciaux
 Centre-ville

268
 Sillery

269
 Val-Bélair

270
 Vanier

272
 Vieux-Québec / Haute-Ville

273
 Banlieue et autres secteurs

275
 Montcalm

281
 Rive-Sud

282
 Maisons à louer

288
 RECHERCHE

300-338
 À LOUER CHAMBRES

302
 Cap-Rouge / St-Augustin

304
 Charlesbourg

307
 Aménagement de terrain

311
 Montcalm

312
 Rive-Sud

316
 Sainte-Foy

318
 Sillery

336
 Chambres et pensions

382
 Matériaux

370-388
 AMÉLIORATION ET ENTRETIEN DES PROPRIÉTÉS

370
 Aménagement de terrain

372
 Chauffage / climatisation ventilation

377
 Entrepreneurs

399
 Ameublement / appareils ménagers

390-459
 MARCHANDISES ET SERVICES

378
 Entretien / réparation

282
 Maisons à louer

288
 RECHERCHE

300-338
 À LOUER CHAMBRES

302
 Cap-Rouge / St-Augustin

304
 Charlesbourg

307
 Aménagement de terrain

311
 Montcalm

312
 Rive-Sud

316
 Sainte-Foy

318
 Sillery

336
 Chambres et pensions

382
 Matériaux

370-388
 AMÉLIORATION ET ENTRETIEN DES PROPRIÉTÉS

370
 Aménagement de terrain

372
 Chauffage / climatisation ventilation

377
 Entrepreneurs

399
 Ameublement / appareils ménagers

390-459
 MARCHANDISES ET SERVICES

378
 Entretien / réparation

282
 Maisons à louer

288
 RECHERCHE

300-338
 À LOUER CHAMBRES

302
 Cap-Rouge / St-Augustin

304
 Charlesbourg

307
 Aménagement de terrain

311
 Montcalm

312
 Rive-Sud

316
 Sainte-Foy

318
 Sillery

336
 Chambres et pensions

382
 Matériaux

370-388
 AMÉLIORATION ET ENTRETIEN DES PROPRIÉTÉS

370
 Aménagement de terrain

372
 Chauffage / climatisation ventilation

377
 Entrepreneurs

399
 Ameublement / appareils ménagers

390-459
 MARCHANDISES ET SERVICES

378
 Entretien / réparation

MONT-SAINT-ANNE
 Superficie maison, 3 chambres, 2 salles de bain, etc.

MONT-SAINT-ANNE
 Superficie maison, 3 chambres, 2 salles de bain, etc.

MONT-SAINT-ANNE
 Superficie maison, 3 chambres, 2 salles de bain, etc.

MONT-SAINT-ANNE
 Superficie maison, 3 chambres, 2 salles de bain, etc.

MONT-SAINT-ANNE
 Superficie maison, 3 chambres, 2 salles de bain, etc.

MONT-SAINT-ANNE
 Superficie maison, 3 chambres, 2 salles de bain, etc.

MONT-SAINT-ANNE
 Superficie maison, 3 chambres, 2 salles de bain, etc.

MONT-SAINT-ANNE
 Superficie maison, 3 chambres, 2 salles de bain, etc.

MONT-SAINT-ANNE
 Superficie maison, 3 chambres, 2 salles de bain, etc.

MONT-SAINT-ANNE
 Superficie maison, 3 chambres, 2 salles de bain, etc.

MONT-SAINT-ANNE
 Superficie maison, 3 chambres, 2 salles de bain, etc.

MONT-SAINT-ANNE
 Superficie maison, 3 chambres, 2 salles de bain, etc.

MONT-SAINT-ANNE
 Superficie maison, 3 chambres, 2 salles de bain, etc.

MONT-SAINT-ANNE
 Superficie maison, 3 chambres, 2 salles de bain, etc.

MONT-SAINT-ANNE
 Superficie maison, 3 chambres, 2 salles de bain, etc.

MONT-SAINT-ANNE
 Superficie maison, 3 chambres, 2 salles de bain, etc.

MONT-SAINT-ANNE
 Superficie maison, 3 chambres, 2 salles de bain, etc.

MONT-SAINT-ANNE
 Superficie maison, 3 chambres, 2 salles de bain, etc.

MONT-SAINT-ANNE
 Superficie maison, 3 chambres, 2 salles de bain, etc.

MONT-SAINT-ANNE
 Superficie maison, 3 chambres, 2 salles de bain, etc.

MONT-SAINT-ANNE
 Superficie maison, 3 chambres, 2 salles de bain, etc.

MONT-SAINT-ANNE
 Superficie maison, 3 chambres, 2 salles de bain, etc.

MONT-SAINT-ANNE
 Superficie maison, 3 chambres, 2 salles de bain, etc.

MONT-SAINT-ANNE
 Superficie maison, 3 chambres, 2 salles de bain, etc.

MONT-SAINT-ANNE
 Superficie maison, 3 chambres, 2 salles de bain, etc.

MONT-SAINT-ANNE
 Superficie maison, 3 chambres, 2 salles de bain, etc.

MONT-SAINT-ANNE
 Superficie maison, 3 chambres, 2 salles de bain, etc.

MONT-SAINT-ANNE
 Superficie maison, 3 chambres, 2 salles de bain, etc.

MONT-SAINT-ANNE
 Superficie maison, 3 chambres, 2 salles de bain, etc.

MONT-SAINT-ANNE
 Superficie maison, 3 chambres, 2 salles de bain, etc.

MONT-SAINT-ANNE
 Superficie maison, 3 chambres, 2 salles de bain, etc.

MONT-SAINT-ANNE
 Superficie maison, 3 chambres, 2 salles de bain, etc.

MONT-SAINT-ANNE
 Superficie maison, 3 chambres, 2 salles de bain, etc.

MONT-SAINT-ANNE
 Superficie maison, 3 chambres, 2 salles de bain, etc.

MONT-SAINT-ANNE
 Superficie maison, 3 chambres, 2 salles de bain, etc.

MONT-SAINT-ANNE
 Superficie maison, 3 chambres, 2 salles de bain, etc.

MONT-SAINT-ANNE
 Superficie maison, 3 chambres, 2 salles de bain, etc.

MONT-SAINT-ANNE
 Superficie maison, 3 chambres, 2 salles de bain, etc.

MONT-SAINT-ANNE
 Superficie maison, 3 chambres, 2 salles de bain, etc.

MONT-SAINT-ANNE
 Superficie maison, 3 chambres, 2 salles de bain, etc.

MONT-SAINT-ANNE
 Superficie maison, 3 chambres, 2 salles de bain, etc.

MONT-SAINT-ANNE
 Superficie maison, 3 chambres, 2 salles de bain, etc.

MONT-SAINT-ANNE
 Superficie maison, 3 chambres, 2 salles de bain, etc.

MONT-SAINT-ANNE
 Superficie maison, 3 chambres, 2 salles de bain, etc.

MONT-SAINT-ANNE
 Superficie maison, 3 chambres, 2 salles de bain, etc.

MONT-SAINT-ANNE
 Superficie maison, 3 chambres, 2 salles de bain, etc.

MONT-SAINT-ANNE
 Superficie maison, 3 chambres, 2 salles de bain, etc.

MONT-SAINT-ANNE
 Superficie maison, 3 chambres, 2 salles de bain, etc.

MONT-SAINT-ANNE
 Superficie maison, 3 chambres, 2 salles de bain, etc.

MONT-SAINT-ANNE
 Superficie maison, 3 chambres, 2 salles de bain, etc.

MONT-SAINT-ANNE
 Superficie maison, 3 chambres, 2 salles de bain, etc.

MONT-SAINT-ANNE
 Superficie maison, 3 chambres, 2 salles de bain, etc.

MONT-SAINT-ANNE
 Superficie maison, 3 chambres, 2 salles de bain, etc.

MONT-SAINT-ANNE
 Superficie maison, 3 chambres, 2 salles de bain, etc.

MONT-SAINT-ANNE
 Superficie maison, 3 chambres, 2 salles de bain, etc.

MONT-SAINT-ANNE
 Superficie maison, 3 chambres, 2 salles de bain, etc.

MONT-SAINT-ANNE
 Superficie maison, 3 chambres, 2 salles de bain, etc.

MONT-SAINT-ANNE
 Superficie maison, 3 chambres, 2 salles de bain, etc.

MONT-SAINT-ANNE
 Superficie maison, 3 chambres, 2 salles de bain, etc.

MONT-SAINT-ANNE
 Superficie maison, 3 chambres, 2 salles de bain, etc.

MONT-SAINT-ANNE
 Superficie maison, 3 chambres, 2 salles de bain, etc.

MONT-SAINT-ANNE
 Superficie maison, 3 chambres, 2 salles de bain, etc.

MONT-SAINT-ANNE
 Superficie maison, 3 chambres, 2 salles de bain, etc.

MONT-SAINT-ANNE
 Superficie maison, 3 chambres, 2 salles de bain, etc.

MONT-SAINT-ANNE<

LE QUÉBEC LE CANADA

Les squatters ont vandalisé leur immeuble

MONTREAL (PC) — S'il faut en croire le responsable du dossier à la Ville de Montréal, les squatters n'y sont pas allés de main morte dans leurs modifications du centre Préfontaine, l'édifice qu'ils occupent depuis le début du mois d'août.

« Ils nous ont démontré qu'ils n'étaient pas capables d'avoir le contrôle sur ce qui se passe et sur qui habite les lieux », résume M. Fichaud. Selon lui, la goutte de trop serait tombée lundi, lorsque deux techniciens de la Ville venus réparer le panneau central d'alarme se sont vu refuser l'accès, en plus d'être poursuivis par un individu armé d'une pioche.

La liste des actes mal digérés par la Ville est longue. M. Fichaud souligne d'abord qu'environ 40% de l'immeuble avait été barricadé avant l'arrivée des squatters. Dès le premier soir, ils ont tout défilé, explique-t-il. Selon lui, tout le quatrième étage de l'édifice avait été condamné. Or, il semble que les chambres situées au quatrième plancher ont été parmi les premières occupées.

Toujours selon M. Fichaud, les squatters ont aussi élevé jusqu'au plafond des murs à mi-hauteur qui formaient des cubicules et se sont débarrassés des barricades empêchant l'accès à la cage d'ascenseur. Ces modifications augmentent les risques en cas d'incendie. Le Service des incendies de Montréal a été très sollicité, une demi-douzaine de fausses alarmes ayant été déclenchées. Les avertisseurs d'incendies ont été brisés à deux reprises et six extincteurs ont été vidés, selon M. Fichaud.

De leur côté, les occupants du centre nient avoir apporté d'importantes modifications à l'immeuble. « C'est pas vrai qu'on a pris un hôtel de luxe et qu'on l'a détruit », a répliqué l'un d'entre eux. Celui-ci nie toute transformation à l'intérieur du bâtiment. Il reconnaît néanmoins que les occupants ont peint des graffitis un peu partout à l'intérieur de l'immeuble.

Fillette tuée à coups de hache

MONTREAL — Une fillette de neuf ans a été tuée à coups de hache dans le logement de son père, à Montréal, hier. La petite Natalia Masiak était en visite chez son père Kryztof pour la journée. Ses parents, d'origine polonaise, étaient séparés depuis quelques mois. Malgré ses antécédents de violence conjugale, M. Masiak avait obtenu des tribunaux des privilèges limités de visite, lundi dernier. Pour la première fois depuis leur séparation, la mère laissait Natalia à son père, hier matin. En retournant chercher sa fille au 4900, Édouard-Montpetit, dans le quartier Côte-des-Neiges, l'horreur l'attendait derrière la porte entrouverte du numéro 6. Sa fille ensanglantée gisait sur le sol, horriblement blessée par de nombreux coups d'une petite hache de camping. Le meurtre remontait déjà à plusieurs heures. Le père n'était plus sur les lieux. Les policiers se sont rapidement mis à la recherche de l'homme reconnu comme dépressif. Le maître-chien a été appelé sur les lieux pour scruter, sans succès, les nombreux édifices à logements des environs. La petite famille a habité les lieux du terrible drame pendant sept ans avant que M^{me} Masiak ne quitte récemment son mari, emmenant avec elle leur seul enfant. (PC)

Morte en attendant l'ambulance

SAINT-JÉRÔME — Une sexagénaire de Saint-Jérôme, dans les Laurentides, est morte en attendant une ambulance pendant près d'une demi-heure pour se rendre à l'hôpital situé à moins d'un kilomètre de chez elle. Une ambulance de Sainte-Thérèse, la seule disponible sur le territoire, a finalement reconduit Monique Guay à l'Hôtel-Dieu de Saint-Jérôme, 40 minutes après le premier appel au 911. (PC)

Avis de demande de changement de nom d'une personne majeure. Prennez avis que Marilyne Robert, dont l'adresse du domicile est le 780, rue de Nemours, appartement 6, Charlebourg, présentera au Directeur de l'état civil une demande pour changer son nom en celui de Marilyne Lauzon. Charlebourg, le 24 juillet 2001. 21004-32-2. Marilyne Robert 1534058

VILLE DE SILLERY APPEL D'OFFRES AMÉNAGEMENT D'UN STATIONNEMENT ET D'UN PARC À L'INTERSECTION DES AVENUES SAINT-MICHEL ET CHARLES. LA VILLE DE SILLERY demande des soumissions pour l'aménagement d'un stationnement et d'un parc à l'intersection des avenues Saint-Michel et Charles. Les travaux consistent, sans s'y limiter, en la fourniture et la pose de pavage, de bordure de béton et de pavés unis, l'aménagement de fosses à plantation, la fourniture et la pose de végétaux, ainsi qu'en des travaux d'éclairage. Les soumissionnaires intéressés peuvent se procurer une copie des plans, devis et formule de soumission, à compter de 10h le 5 septembre 2001, aux bureaux des Consultants André Simard et associés, au 1655, boulevard Jean-Talon Ouest à Québec (418-628-2111), moyennant le paiement d'un montant de 75\$ non remboursable. Ce montant sera versé en argent ou sous forme de chèque visé rédigé à l'ordre de « André Simard et associés ». Les soumissions, sous enveloppe cachetée portant l'inscription « Soumission - Ville de Sillery - Aménagement d'un stationnement et d'un parc », seront reçues à l'hôtel de ville de Sillery, au 1445, avenue Maguire à Sillery avant 11h le 19 septembre 2001 pour être ouvertes publiquement aux mêmes jour et heure. Les soumissions doivent être remises en trois (3) exemplaires et accompagnées d'un chèque visé d'un montant égal au montant total de la soumission et fait à l'ordre de la Ville de Sillery ou d'un cautionnement de soumission établi au même montant, pour une période de validité de quarante-cinq (45) jours, ainsi que des lettres d'intention requises au devis et de la licence d'entrepreneur. La Ville de Sillery ne s'engage à accepter ni la plus basse ni aucune des soumissions reçues et se réserve le droit de retrancher certaines parties au contrat. La Ville ne sera passible d'aucune poursuite ou réclamation pour frais ou pertes subis par les soumissionnaires à la suite d'une telle décision. Si des renseignements supplémentaires étaient requis, veuillez communiquer avec monsieur André Simard: (418) 628-2111. La greffière de la Ville, Hélène Dumas-Legendre, avocate, o.m.a. Sillery, ce 29 août 2001.

DÉCÈS ET AVIS

BOIS, Armand BOUCHARD, Soeur Thérèse C.N.D., Montréal DOYLE, Rose-Eva Routhier, Plessisville GIRARD, Lucille Gagnon, Québec GOSSELIN, Soeur Marielle, Québec LAFOND, Simone Martel, Québec LEBRUN, Louis-Philippe, Rivière-Ouelle LÉVELLÉ, Rosa Beaulieu, Notre-Dame-du-Portage MIVILLE, Charles, Saint-Thomas-de-Joliette PARENT, Rolande Tremblay, Québec TREMBLAY, Benoît, Québec VILLENEUVE, René, Beauport

BOIS Armand de 9h à 10h15 à la Coopérative funéraire du Plateau 693, Nérée-Tremblay Sainte-Foy Tél.: (418) 688-2411 Télécopieur: (418) 688-2414

À l'hôpital Saint-Sacrement du CHA, le 31 août 2001, à l'âge de 81 ans, est décédé monsieur Armand Bois. Il a été capitaine de l'Armée canadienne 1939-1946, maire fondateur de Ville Les Saules, membre de l'Assemblée nationale, fondateur du Cabinet d'assurances Armand Bois Ltée et dirigeant de nombreux organismes philanthropiques, ex-président de RCOAQ, époux en premières noces de feu dame Berthe Fournier et en secondes noces de feu dame Thérèse Paquet. La famille recevra les condoléances au funérarium

Lépine Cloutier Ltée 1025, rte de l'Église Ste-Foy lundi de 19h à 22h, mardi de 14h à 17h et de 19h à 22h. Le service religieux sera célébré le mercredi 5 septembre à 10h, en l'église Sainte-Monique, 2960, boul. Masson, Les Saules et de là au Parc Commémoratif La Souverenance 301, rang Ste-Anne (coin rte de l'Aéroport) Sainte-Foy

Il laisse dans le deuil ses enfants: André (Suzanne Beauchemin), Pauline (Nicholas Home), Michèle (Claude Plamondon), Alain (Henriette Dumont), Mireille (Pierre Genest), Denise (Danielle Kack), Louis (Pascale Pélissier), Madeleine; ses nombreux petits-enfants; son frère Raymond; ses sœurs: Jeannette, Armande, Rolande, Hélène, Solange, Pierrette, Florence, Sylvette et Claudette; son beau-frère et ses belles-sœurs de la famille Fournier: Thérèse, Marie-Claire, Rose-Marie et Claude, ainsi que ses neveux, nièces et ami(e)s. Vos témoignages de sympathie peuvent se traduire par un don à Les Diabétiques de Québec, 2700, boul. Laurier, tour Champlain, bureau 6250, Ste-Foy (Québec) G1V 4K5 tél.: (418) 656-6241. Pour renseignements: (418) 871-2372 Télécopieur: (418) 871-6965 Courriel: la_souverenance@qc.aira.com

BOUCHARD Soeur Thérèse C.N.D. (S.S.-Marie-Thérèse-de-Lisieux) Décédée à l'infirmerie Notre-Dame-de-Bon-Secours, Montréal, le 31 août 2001, à l'âge de 92 ans et 8 mois, dont 69 ans de vie religieuse à la Congrégation de Notre-Dame. Elle était la fille de feu Anatole Bouchard et de feu Corinne Tanguy. Outre sa famille religieuse, elle laisse dans le deuil sa sœur Georgine, ses neveux et nièce: Michel Juneau (Monique Tremblay), André Juneau (Francine Breton), Jean-Pierre Juneau (Emilia Escobar), Céline Juneau Durand (François) Exposée le mardi 4 septembre de 14h à 17h et de 19h à 21h, le mercredi 5 septembre

À l'hôpital l'Hôtel-Dieu de Québec du CHUQ, le 31 août 2001, à l'âge de 61 ans, est décédée dame Lucille Gagnon, autrefois de Baie-Saint-Paul, fille de feu Edouard Gagnon et de feu Sophie Potvin. Elle demeurait à Québec. La famille recevra les

À l'hôpital Laval, le 30 août 2001, à l'âge de 76 ans, est décédée Charles Miville, demeurant à Saint-Thomas-de-Joliette. Il laisse sa mère Ginette Roy; son père André Miville (Louise Chouinard); sa sœur Elise; son amie Nathalie Schlyburt; ses grands-parents maternels: Roger Roy et Thérèse Chamberland, plusieurs autres parents et amis. Il sera exposé le samedi 1er septembre 2001 de 19h à 22h au salon Fernand Thériault 46, rue des Érables Saint-Thomas-de-Joliette et le dimanche 2 septembre 2001 de 19h à 22h au centre funéraire Gilbert et Turgeon Ltée 6566, rue St-Laurent Lévis 837-4757 télécopieur 837-9317 courriel: gilbert@turgeon.qc.ca

À l'hôpital l'Hôtel-Dieu de Québec du CHUQ, le 31 août 2001, à l'âge de 96 ans et 10 mois, est décédé M. Louis-Philippe Lebrun, époux en premières noces de feu dame Lucienne Kidd et en secondes noces de feu dame Annette Gaudet. Il demeurait à Rivière-Ouelle, Kamouraska. Les membres de la famille accueilleront parents et amis à la résidence funéraire Marius Pelletier Inc. 409, 9e Rue La Pocatière dimanche de 14h à 17h et de 19h à 22h, lundi, jour des funérailles, de 9h à 10h30. Le service religieux sera célébré le lundi 3 sep-

À l'hôpital Laval, le 30 août 2001, à l'âge de 23 ans, est décédé Charles Miville, demeurant à Saint-Thomas-de-Joliette. Il laisse sa mère Ginette Roy; son père André Miville (Louise Chouinard); sa sœur Elise; son amie Nathalie Schlyburt; ses grands-parents maternels: Roger Roy et Thérèse Chamberland, plusieurs autres parents et amis. Il sera exposé le samedi 1er septembre 2001 de 19h à 22h au salon Fernand Thériault 46, rue des Érables Saint-Thomas-de-Joliette et le dimanche 2 septembre 2001 de 19h à 22h au centre funéraire Gilbert et Turgeon Ltée 6566, rue St-Laurent Lévis 837-4757 télécopieur 837-9317 courriel: gilbert@turgeon.qc.ca

À l'hôpital Laval, le 30 août 2001, à l'âge de 23 ans, est décédé Charles Miville, demeurant à Saint-Thomas-de-Joliette. Il laisse sa mère Ginette Roy; son père André Miville (Louise Chouinard); sa sœur Elise; son amie Nathalie Schlyburt; ses grands-parents maternels: Roger Roy et Thérèse Chamberland, plusieurs autres parents et amis. Il sera exposé le samedi 1er septembre 2001 de 19h à 22h au salon Fernand Thériault 46, rue des Érables Saint-Thomas-de-Joliette et le dimanche 2 septembre 2001 de 19h à 22h au centre funéraire Gilbert et Turgeon Ltée 6566, rue St-Laurent Lévis 837-4757 télécopieur 837-9317 courriel: gilbert@turgeon.qc.ca

À l'hôpital Laval, le 30 août 2001, à l'âge de 23 ans, est décédé Charles Miville, demeurant à Saint-Thomas-de-Joliette. Il laisse sa mère Ginette Roy; son père André Miville (Louise Chouinard); sa sœur Elise; son amie Nathalie Schlyburt; ses grands-parents maternels: Roger Roy et Thérèse Chamberland, plusieurs autres parents et amis. Il sera exposé le samedi 1er septembre 2001 de 19h à 22h au salon Fernand Thériault 46, rue des Érables Saint-Thomas-de-Joliette et le dimanche 2 septembre 2001 de 19h à 22h au centre funéraire Gilbert et Turgeon Ltée 6566, rue St-Laurent Lévis 837-4757 télécopieur 837-9317 courriel: gilbert@turgeon.qc.ca

À l'hôpital Laval, le 30 août 2001, à l'âge de 23 ans, est décédé Charles Miville, demeurant à Saint-Thomas-de-Joliette. Il laisse sa mère Ginette Roy; son père André Miville (Louise Chouinard); sa sœur Elise; son amie Nathalie Schlyburt; ses grands-parents maternels: Roger Roy et Thérèse Chamberland, plusieurs autres parents et amis. Il sera exposé le samedi 1er septembre 2001 de 19h à 22h au salon Fernand Thériault 46, rue des Érables Saint-Thomas-de-Joliette et le dimanche 2 septembre 2001 de 19h à 22h au centre funéraire Gilbert et Turgeon Ltée 6566, rue St-Laurent Lévis 837-4757 télécopieur 837-9317 courriel: gilbert@turgeon.qc.ca

À l'hôpital Laval, le 30 août 2001, à l'âge de 23 ans, est décédé Charles Miville, demeurant à Saint-Thomas-de-Joliette. Il laisse sa mère Ginette Roy; son père André Miville (Louise Chouinard); sa sœur Elise; son amie Nathalie Schlyburt; ses grands-parents maternels: Roger Roy et Thérèse Chamberland, plusieurs autres parents et amis. Il sera exposé le samedi 1er septembre 2001 de 19h à 22h au salon Fernand Thériault 46, rue des Érables Saint-Thomas-de-Joliette et le dimanche 2 septembre 2001 de 19h à 22h au centre funéraire Gilbert et Turgeon Ltée 6566, rue St-Laurent Lévis 837-4757 télécopieur 837-9317 courriel: gilbert@turgeon.qc.ca

À l'hôpital Laval, le 30 août 2001, à l'âge de 23 ans, est décédé Charles Miville, demeurant à Saint-Thomas-de-Joliette. Il laisse sa mère Ginette Roy; son père André Miville (Louise Chouinard); sa sœur Elise; son amie Nathalie Schlyburt; ses grands-parents maternels: Roger Roy et Thérèse Chamberland, plusieurs autres parents et amis. Il sera exposé le samedi 1er septembre 2001 de 19h à 22h au salon Fernand Thériault 46, rue des Érables Saint-Thomas-de-Joliette et le dimanche 2 septembre 2001 de 19h à 22h au centre funéraire Gilbert et Turgeon Ltée 6566, rue St-Laurent Lévis 837-4757 télécopieur 837-9317 courriel: gilbert@turgeon.qc.ca

À l'hôpital Laval, le 30 août 2001, à l'âge de 23 ans, est décédé Charles Miville, demeurant à Saint-Thomas-de-Joliette. Il laisse sa mère Ginette Roy; son père André Miville (Louise Chouinard); sa sœur Elise; son amie Nathalie Schlyburt; ses grands-parents maternels: Roger Roy et Thérèse Chamberland, plusieurs autres parents et amis. Il sera exposé le samedi 1er septembre 2001 de 19h à 22h au salon Fernand Thériault 46, rue des Érables Saint-Thomas-de-Joliette et le dimanche 2 septembre 2001 de 19h à 22h au centre funéraire Gilbert et Turgeon Ltée 6566, rue St-Laurent Lévis 837-4757 télécopieur 837-9317 courriel: gilbert@turgeon.qc.ca

À l'hôpital Laval, le 30 août 2001, à l'âge de 23 ans, est décédé Charles Miville, demeurant à Saint-Thomas-de-Joliette. Il laisse sa mère Ginette Roy; son père André Miville (Louise Chouinard); sa sœur Elise; son amie Nathalie Schlyburt; ses grands-parents maternels: Roger Roy et Thérèse Chamberland, plusieurs autres parents et amis. Il sera exposé le samedi 1er septembre 2001 de 19h à 22h au salon Fernand Thériault 46, rue des Érables Saint-Thomas-de-Joliette et le dimanche 2 septembre 2001 de 19h à 22h au centre funéraire Gilbert et Turgeon Ltée 6566, rue St-Laurent Lévis 837-4757 télécopieur 837-9317 courriel: gilbert@turgeon.qc.ca

À l'hôpital Laval, le 30 août 2001, à l'âge de 23 ans, est décédé Charles Miville, demeurant à Saint-Thomas-de-Joliette. Il laisse sa mère Ginette Roy; son père André Miville (Louise Chouinard); sa sœur Elise; son amie Nathalie Schlyburt; ses grands-parents maternels: Roger Roy et Thérèse Chamberland, plusieurs autres parents et amis. Il sera exposé le samedi 1er septembre 2001 de 19h à 22h au salon Fernand Thériault 46, rue des Érables Saint-Thomas-de-Joliette et le dimanche 2 septembre 2001 de 19h à 22h au centre funéraire Gilbert et Turgeon Ltée 6566, rue St-Laurent Lévis 837-4757 télécopieur 837-9317 courriel: gilbert@turgeon.qc.ca

À l'hôpital Laval, le 30 août 2001, à l'âge de 23 ans, est décédé Charles Miville, demeurant à Saint-Thomas-de-Joliette. Il laisse sa mère Ginette Roy; son père André Miville (Louise Chouinard); sa sœur Elise; son amie Nathalie Schlyburt; ses grands-parents maternels: Roger Roy et Thérèse Chamberland, plusieurs autres parents et amis. Il sera exposé le samedi 1er septembre 2001 de 19h à 22h au salon Fernand Thériault 46, rue des Érables Saint-Thomas-de-Joliette et le dimanche 2 septembre 2001 de 19h à 22h au centre funéraire Gilbert et Turgeon Ltée 6566, rue St-Laurent Lévis 837-4757 télécopieur 837-9317 courriel: gilbert@turgeon.qc.ca

À l'hôpital Laval, le 30 août 2001, à l'âge de 23 ans, est décédé Charles Miville, demeurant à Saint-Thomas-de-Joliette. Il laisse sa mère Ginette Roy; son père André Miville (Louise Chouinard); sa sœur Elise; son amie Nathalie Schlyburt; ses grands-parents maternels: Roger Roy et Thérèse Chamberland, plusieurs autres parents et amis. Il sera exposé le samedi 1er septembre 2001 de 19h à 22h au salon Fernand Thériault 46, rue des Érables Saint-Thomas-de-Joliette et le dimanche 2 septembre 2001 de 19h à 22h au centre funéraire Gilbert et Turgeon Ltée 6566, rue St-Laurent Lévis 837-4757 télécopieur 837-9317 courriel: gilbert@turgeon.qc.ca

À l'hôpital Laval, le 30 août 2001, à l'âge de 23 ans, est décédé Charles Miville, demeurant à Saint-Thomas-de-Joliette. Il laisse sa mère Ginette Roy; son père André Miville (Louise Chouinard); sa sœur Elise; son amie Nathalie Schlyburt; ses grands-parents maternels: Roger Roy et Thérèse Chamberland, plusieurs autres parents et amis. Il sera exposé le samedi 1er septembre 2001 de 19h à 22h au salon Fernand Thériault 46, rue des Érables Saint-Thomas-de-Joliette et le dimanche 2 septembre 2001 de 19h à 22h au centre funéraire Gilbert et Turgeon Ltée 6566, rue St-Laurent Lévis 837-4757 télécopieur 837-9317 courriel: gilbert@turgeon.qc.ca

À l'hôpital Laval, le 30 août 2001, à l'âge de 23 ans, est décédé Charles Miville, demeurant à Saint-Thomas-de-Joliette. Il laisse sa mère Ginette Roy; son père André Miville (Louise Chouinard); sa sœur Elise; son amie Nathalie Schlyburt; ses grands-parents maternels: Roger Roy et Thérèse Chamberland, plusieurs autres parents et amis. Il sera exposé le samedi 1er septembre 2001 de 19h à 22h au salon Fernand Thériault 46, rue des Érables Saint-Thomas-de-Joliette et le dimanche 2 septembre 2001 de 19h à 22h au centre funéraire Gilbert et Turgeon Ltée 6566, rue St-Laurent Lévis 837-4757 télécopieur 837-9317 courriel: gilbert@turgeon.qc.ca

À l'hôpital Laval, le 30 août 2001, à l'âge de 23 ans, est décédé Charles Miville, demeurant à Saint-Thomas-de-Joliette. Il laisse sa mère Ginette Roy; son père André Miville (Louise Chouinard); sa sœur Elise; son amie Nathalie Schlyburt; ses grands-parents maternels: Roger Roy et Thérèse Chamberland, plusieurs autres parents et amis. Il sera exposé le samedi 1er septembre 2001 de 19h à 22h au salon Fernand Thériault 46, rue des Érables Saint-Thomas-de-Joliette et le dimanche 2 septembre 2001 de 19h à 22h au centre funéraire Gilbert et Turgeon Ltée 6566, rue St-Laurent Lévis 837-4757 télécopieur 837-9317 courriel: gilbert@turgeon.qc.ca

À l'hôpital Laval, le 30 août 2001, à l'âge de 23 ans, est décédé Charles Miville, demeurant à Saint-Thomas-de-Joliette. Il laisse sa mère Ginette Roy; son père André Miville (Louise Chouinard); sa sœur Elise; son amie Nathalie Schlyburt; ses grands-parents maternels: Roger Roy et Thérèse Chamberland, plusieurs autres parents et amis. Il sera exposé le samedi 1er septembre 2001 de 19h à 22h au salon Fernand Thériault 46, rue des Érables Saint-Thomas-de-Joliette et le dimanche 2 septembre 2001 de 19h à 22h au centre funéraire Gilbert et Turgeon Ltée 6566, rue St-Laurent Lévis 837-4757 télécopieur 837-9317 courriel: gilbert@turgeon.qc.ca

À l'hôpital Laval, le 30 août 2001, à l'âge de 23 ans, est décédé Charles Miville, demeurant à Saint-Thomas-de-Joliette. Il laisse sa mère Ginette Roy; son père André Miville (Louise Chouinard); sa sœur Elise; son amie Nathalie Schlyburt; ses grands-parents maternels: Roger Roy et Thérèse Chamberland, plusieurs autres parents et amis. Il sera exposé le samedi 1er septembre 2001 de 19h à 22h au salon Fernand Thériault 46, rue des Érables Saint-Thomas-de-Joliette et le dimanche 2 septembre 2001 de 19h à 22h au centre funéraire Gilbert et Turgeon Ltée 6566, rue St-Laurent Lévis 837-4757 télécopieur 837-9317 courriel: gilbert@turgeon.qc.ca

À l'hôpital Laval, le 30 août 2001, à l'âge de 23 ans, est décédé Charles Miville, demeurant à Saint-Thomas-de-Joliette. Il laisse sa mère Ginette Roy; son père André Miville (Louise Chouinard); sa sœur Elise; son amie Nathalie Schlyburt; ses grands-parents maternels: Roger Roy et Thérèse Chamberland, plusieurs autres parents et amis. Il sera exposé le samedi 1er septembre 2001 de 19h à 22h au salon Fernand Thériault 46, rue des Érables Saint-Thomas-de-Joliette et le dimanche 2 septembre 2001 de 19h à 22h au centre funéraire Gilbert et Turgeon Ltée 6566, rue St-Laurent Lévis 837-4757 télécopieur 837-9317 courriel: gilbert@turgeon.qc.ca

À l'hôpital Laval, le 30 août 2001, à l'âge de 23 ans, est décédé Charles Miville, demeurant à Saint-Thomas-de-Joliette. Il laisse sa mère Ginette Roy; son père André Miville (Louise Chouinard); sa sœur Elise; son amie Nathalie Schlyburt; ses grands-parents maternels: Roger Roy et Thérèse Chamberland, plusieurs autres parents et amis. Il sera exposé le samedi 1er septembre 2001 de 19h à 22h au salon Fernand Thériault 46, rue des Érables Saint-Thomas-de-Joliette et le dimanche 2 septembre 2001 de 19h à 22h au centre funéraire Gilbert et Turgeon Ltée 6566, rue St-Laurent Lévis 837-4757 télécopieur 837-9317 courriel: gilbert@turgeon.qc.ca

À l'hôpital Laval, le 30 août 2001, à l'âge de 23 ans, est décédé Charles Miville, demeurant à Saint-Thomas-de-Joliette. Il laisse sa mère Ginette Roy; son père André Miville (Louise Chouinard); sa sœur Elise; son amie Nathalie Schlyburt; ses grands-parents maternels: Roger Roy et Thérèse Chamberland, plusieurs autres parents et amis. Il sera exposé le samedi 1er septembre 2001 de 19h à 22h au salon Fernand Thériault 46, rue des Érables Saint-Thomas-de-Joliette et le dimanche 2 septembre 2001 de 19h à 22h au centre funéraire Gilbert et Turgeon Ltée 6566, rue St-Laurent Lévis 837-4757 télécopieur 837-9317 courriel: gilbert@turgeon.qc.ca

À l'hôpital Laval, le 30 août 2001, à l'âge de 23 ans, est décédé Charles Miville, demeurant à Saint-Thomas-de-Joliette. Il laisse sa mère Ginette Roy; son père André Miville (Louise Chouinard); sa sœur Elise; son amie Nathalie Schlyburt; ses grands-parents maternels: Roger Roy et Thérèse Chamberland, plusieurs autres parents et amis. Il sera exposé le samedi 1er septembre 2001 de 19h à 22h au salon Fernand Thériault 46, rue des Érables Saint-Thomas-de-Joliette et le dimanche 2 septembre 2001 de 19h à 22h au centre funéraire Gilbert et Turgeon Ltée 6566, rue St-Laurent Lévis 837-4757 télécopieur 837-9317 courriel: gilbert@turgeon.qc.ca

À l'hôpital Laval, le 30 août 2001, à l'âge de 23 ans, est décédé Charles Miville, demeurant à Saint-Thomas-de-Joliette. Il laisse sa mère Ginette Roy; son père André Miville (Louise Chouinard); sa sœur Elise; son amie Nathalie Schlyburt; ses grands-parents maternels: Roger Roy et Thérèse Chamberland, plusieurs autres parents et amis. Il sera exposé le samedi 1er septembre 2001 de 19h à 22h au salon Fernand Thériault 46, rue des Érables Saint-Thomas-de-Joliette et le dimanche 2 septembre 2001 de 19h à 22h au centre funéraire Gilbert et Turgeon Ltée 6566, rue St-Laurent Lévis 837-4757 télécopieur 837-9317 courriel: gilbert@turgeon.qc.ca

À l'hôpital Laval, le 30 août 2001, à l'âge de 23 ans, est décédé Charles Miville, demeurant à Saint-Thomas-de-Joliette. Il laisse sa mère Ginette Roy; son père André Miville (Louise Chouinard); sa sœur Elise; son amie Nathalie Schlyburt; ses grands-parents maternels: Roger Roy et Thérèse Chamberland, plusieurs autres parents et amis. Il sera exposé le samedi 1er septembre 2001 de 19h à 22h au salon Fernand Thériault 46, rue des Érables Saint-Thomas-de-Joliette et le dimanche 2 septembre 2001 de 19h à 22h au centre funéraire Gilbert et Turgeon Ltée 6566, rue St-Laurent Lévis 837-4757 télécopieur 837-9317 courriel: gilbert@turgeon.qc.ca

À l'hôpital Laval, le 30 août 2001, à l'âge de 23 ans, est décédé Charles Miville, demeurant à Saint-Thomas-de-Joliette. Il laisse sa mère Ginette Roy; son père André Miville (Louise Chouinard); sa sœur Elise; son amie Nathalie Schlyburt; ses grands-parents maternels: Roger Roy et Thérèse Chamberland, plusieurs autres parents et amis. Il sera exposé le samedi 1er septembre 2001 de 19h à 22h au salon Fernand Thériault 46, rue des Érables Saint-Thomas-de-Joliette et le dimanche 2 septembre 2001 de 19h à 22h au centre funéraire Gilbert et Turgeon Ltée 6566, rue St-Laurent Lévis 837-4757 télécopieur 837-9317 courriel: gilbert@turgeon.qc.ca

À l'hôpital Laval, le 30 août 2001, à l'âge de 23 ans, est décédé Charles Miville, demeurant à Saint-Thomas-de-Joliette. Il laisse sa mère Ginette Roy; son père André Miville (Louise Chouinard); sa sœur Elise; son amie Nathalie Schlyburt; ses grands-parents maternels: Roger Roy et Thérèse Chamberland, plusieurs autres parents et amis. Il sera exposé le samedi 1er septembre 2001 de 19h à 22h au salon Fernand Thériault 46, rue des Érables Saint-Thomas-de-Joliette et le dimanche 2 septembre 2001 de 19h à 22h au centre funéraire Gilbert et Turgeon Ltée 6566, rue St-Laurent Lévis 837-4757 télécopieur 837-9317 courriel: gilbert@turgeon.qc.ca

À l'hôpital Laval, le 30 août 2001, à l'âge de 23 ans, est décédé Charles Miville, demeurant à Saint-Thomas-de-Joliette. Il laisse sa mère Ginette Roy; son père André Miville (Louise Chouinard); sa sœur Elise; son amie Nathalie Schlyburt; ses grands-parents maternels: Roger Roy et Thérèse Chamberland, plusieurs autres parents et amis. Il sera exposé le samedi 1er septembre 2001 de 19h à 22h au salon Fernand Thériault 46, rue des Érables Saint-Thomas-de-Joliette et le dimanche 2 septembre 2001 de 19h à 22h au centre funéraire Gilbert et Turgeon Ltée 6566, rue St-Laurent Lévis 837-4757 télécopieur 837-9317 courriel: gilbert@turgeon.qc.ca

À l'hôpital Laval, le 30 août 2001, à l'âge de 23 ans, est décédé Charles Miville, demeurant à Saint-Thomas-de-Joliette. Il laisse sa mère Ginette Roy; son père André Miville (Louise Chouinard); sa sœur Elise; son amie Nathalie Schlyburt; ses grands-parents maternels: Roger Roy et Thérèse Chamberland, plusieurs autres parents et amis. Il sera exposé le samedi 1er septembre 2001 de 19h à 22h au salon Fernand Thériault 46, rue des Érables Saint-Thomas-de-Joliette et le dimanche 2 septembre 2001 de 19h à 22h au centre funéraire Gilbert et Turgeon Ltée 6566, rue St-Laurent Lévis 837-4757 télécopieur 837-9317 courriel: gilbert@turgeon.qc.ca

À l'hôpital Laval, le 30 août 2001, à l'âge de 23 ans, est décédé Charles Miville, demeurant à Saint-Thomas-de-Joliette. Il laisse sa mère Ginette Roy; son père André Miville (Louise Chouinard); sa sœur Elise; son amie Nathalie Schlyburt; ses grands-parents maternels: Roger Roy et Thérèse Chamberland, plusieurs autres parents et amis. Il sera exposé le samedi 1er septembre 2001 de 19h à 22h au salon Fernand Thériault 46, rue des Érables Saint-Thomas-de-Joliette et le dimanche 2 septembre 2001 de 19h à 22h au centre funéraire Gilbert et Turgeon Ltée 6566, rue St-Laurent Lévis 837-4757 télécopieur 837-9317 courriel: gilbert@turgeon.qc.ca

À l'hôpital Laval, le 30 août 2001, à l'âge de 23 ans, est décédé Charles Miville, demeurant à Saint-Thomas-de-Joliette. Il laisse sa mère Ginette Roy; son père André Miville (Louise Chouinard); sa sœur Elise; son amie Nathalie Schlyburt; ses grands-parents maternels: Roger Roy et Thérèse Chamberland, plusieurs autres parents et amis. Il sera exposé le samedi 1er septembre 2001 de 19h à 22h au salon Fernand Thériault 46, rue des Érables Saint-Thomas-de-Joliette et le dimanche 2 septembre 2001 de 19h à 22h au centre funéraire Gilbert et Turgeon Ltée 6566, rue St-Laurent Lévis 837-4757 télécopieur 837-9317 courriel: gilbert@turgeon.qc.ca

À l'hôpital Laval, le 30 août 2001, à l'âge de 23 ans, est décédé Charles Miville, demeurant à Saint-Thomas-de-Joliette. Il laisse sa mère Ginette Roy; son père André Miville (Louise Chouinard); sa sœur Elise; son amie Nathalie Schlyburt; ses grands-parents maternels: Roger Roy et Thérèse Chamberland, plusieurs autres parents et amis. Il sera exposé le samedi 1er septembre 2001 de 19h à 22h au salon Fernand Thériault 46, rue des Érables Saint-Thomas-de-Joliette et le dimanche 2 septembre 2001 de 19h à 22h au centre funéraire Gilbert et Turgeon Ltée 6566, rue St-Laurent Lévis 837-4757 télécopieur 837-9317 courriel: gilbert@turgeon.qc.ca

500-599 VÉHICULES 565 Garages à vendre 566 Garages / stationnements louer / ramisage 567 Machinerie 568 Pièces / accessoires / remorques 569 Réparations / entretien / dépannage 583 Motocyclettes 587 Roulettes/tondes-roulettes motorisées 844-4444 Annonces classées

5 jours pour Annonces classées 844-4444 Pour des articles de 100\$ et moins pour un temps limité. Annonce de 2 lignes. LE SOLEIL