

# L'info de la Lièvre

## MRC D'ANTOINE-LABELLE



Mercredi 20 avril 2022 • Vol. 13, No. 17 • 15 011 exemplaires • InfodelaLievre.ca

RÉDUCTION DES DÉCHETS

# La cible fixée à 15% d'ici 2028

PAGE 4

(Photo L'info de la Lièvre - Archives)

**Groupe Performance**  
Toujours là pour vous !



**Réservez le vôtre!**

**Theo**  
501, boul. des Ruisseaux, Mont-Laurier  
819 623-9445

**VÉHICULE VEDETTE**

À QUI LA CHANCE

Maverick Max  
XMR Turbo  
RR 2022

**can-am**

**CONSTANTINEAU**

**Vendirect.ca**  
agence immobilière

Pour votre projet immobilier... exigez un vrai maître en gestion de projet (M.G.P.)

**Eric Robinette**  
Courtier immobilier  
résidentiel et commercial M.G.P., B.A.A.  
ericrobinette@vendirect.ca  
\*bilingual service

819 436-0718

**FORGET LAFLEUR & ASSOCIÉS INC.**  
CONSEILLERS EN SÉCURITÉ FINANCIÈRE

Assurances de personnes • Services financiers

**Jules Forget**

819-440-4774

**Puits artésiens GLF**

Le meilleur rapport qualité-prix!

198, rue Godard, Mont-Laurier  
819.623.2700  
S.F. 1-866.623.4999  
Cell. : 819..440.7824

**puitsglf.com**

**RE/MAX**  
MONT-LAURIER  
Agence immobilière

**FRANK CRÉPEAU** crepeaufrank@gmail.com

**COURTIER IMMOBILIER**

Résidentiel et commercial agréé D.A.

# 819-440-9646

Vous pensez à changer de véhicule ce printemps?

# Pensez Hyundai, MAINTENANT!



Nos délais de commande pour certains modèles à partir de **3 MOIS SEULEMENT**.

Obtenez la couleur et les équipements de votre choix!

# Venez faire l'essai dès MAINTENANT!



[performehyundai.com](http://performehyundai.com)

1453, BOUL. A. PAQUETTE MONT-LAURIER | 819 623-4844

Dans les Laurentides

# Lancement d'un Guichet d'accès à la première ligne pour les patients orphelins

SIMON DOMINÉ

sdomine@inmedias.ca

**Le service téléphonique Guichet d'accès à la première ligne (GAP) est lancé dans les Laurentides, afin d'aider les personnes sans médecin de famille à avoir accès à un professionnel de la santé en cas de problème. De Mont-Laurier à Val-Morin, plus de 10 500 personnes sont concernées.**

Dans un communiqué de presse diffusé le 1er avril dernier, le Centre intégré de santé et de services sociaux des Laurentides (CISSSLAU) explique que ce service a pour but d'évaluer la situation de ces patients dits « orphelins » et de « les orienter vers le service de première ligne adapté à leurs besoins ».

**« Je suis très heureuse que le GAP soit déjà en déploiement dans notre région. Ce guichet unique deviendra un service de grande importance pour la population des Laurentides et facilitera certainement l'accès aux soins »**

- Rosemonde Landry, PDG du CISSSLAU

« Le déploiement se fera au cours du printemps, afin de rejoindre graduellement l'ensemble des personnes sans médecin de famille. Dans les prochains mois, le GAP augmentera aussi son offre de service afin de répondre aux besoins de la population (...) », précise Julie Lemieux-Côté de l'équipe du Service des relations médias du CISSSLAU.

Le CISSSLAU mentionne également que « des lettres sont transmises par priorité

aux personnes inscrites sur la liste d'attente pour un médecin de famille ».

## S'INSCRIRE

Pour s'inscrire sur la liste d'attente, rendez-vous au [quebec.ca/sante/trouver-une-ressource/inscription-aupres-dun-medecin-de-famille](http://quebec.ca/sante/trouver-une-ressource/inscription-aupres-dun-medecin-de-famille).

Il faudra s'inscrire pour obtenir le numéro de téléphone du GAP, a pu constater *L'info*. « Afin d'éviter une trop forte demande et permettre aux personnes priorisées d'avoir accès rapidement aux services du GAP, les coordonnées sont transmises de façon personnalisée aux personnes en attente d'un médecin de famille », souligne en effet Mme Lemieux-Côté.

## DES PATIENTS ORPHELINS EN AUGMENTATION

Les patients orphelins sont plus nombreux qu'en 2021. Dans la MRC d'Antoine-Labelle, qui comprend notamment les villes de Mont-Laurier et Rivière-Rouge, il y avait 2 574 usagers en attente d'un médecin de famille en date du 2 mars 2021. Le 22 février 2022, ce chiffre était passé à 4 151 personnes.


Du côté de la MRC des Laurentides, où l'on retrouve entre autres les villes de Mont-Tremblant et de Sainte-Agathe-des-Monts, même scénario: 4 948 patients orphelins étaient comptabilisés l'an passé, quand on parle maintenant de 6 434 usagers en attente d'un médecin de famille.

« La même tendance à la hausse s'observe pour l'ensemble des territoires des Laurentides. Deux facteurs principaux expliquent cette hausse, outre le départ à la retraite de certains médecins de famille.



*En un an, plus de 3 000 personnes se sont ajoutées à la liste des gens en attente d'un médecin de famille dans les MRC d'Antoine-Labelle et des Laurentides. (Photo Pixabay)*

Tout d'abord, la clientèle qui a obtenu des consultations au sein des cliniques désignées temporaires pour la clientèle sans médecin de famille (désormais fermées) a été encouragée à s'inscrire au guichet d'accès à un médecin de famille (GAMF), si ce n'était pas déjà fait. De plus, la promotion du GAP a incité la clientèle sans médecin de famille à s'inscrire au GAMF, considérant

que c'est un préalable. La hausse est donc due à une affluence d'inscriptions d'usagers qui, auparavant, ne savaient possiblement pas où s'enregistrer pour obtenir un médecin de famille », analyse Mélanie Laroche, elle aussi de l'équipe du Service des relations médias du CISSSLAU. 

**VITRERIE FERME-NEUVE inc.**  
Licence RBQ : 8214-2530-31

- Commercial & Résidentiel • Fenestration
- Douche en verre trempé
- Service

**Fenplast**

267, 8<sup>e</sup> avenue, Ferme-Neuve • 819 587-3173  
[www.vitrierieferme-neuve.com](http://www.vitrierieferme-neuve.com)

**ROYAL LEPAGE**  
BUREAU DE MONT-LAURIER  
Agence immobilière

*Claude Biron*  
Courtier Immobilier

VALLÉE DE L'OUTAOUAIS

Ma priorité ? Vos besoins !  
Vous êtes important, vous méritez la différence !

**819 440-5500**

[claudelibron@royallepage.ca](mailto:claudelibron@royallepage.ca) [www.biron-immobilier.com](http://www.biron-immobilier.com)

**Les ailes de poulet à 1/2 prix tous les soirs de matchs de Montréal**

**Boston Pizza**

819 623-7900 • [bostonpizza.com](http://bostonpizza.com)

**Mélanie St-Jean d.d.**  
DENTUROLOGISTE

**Vos prothèses dentaires ne vous conviennent plus ?**

Offrez-vous le changement auquel vous pensez depuis longtemps !

Service complet de denturologie  
Consultation gratuite

737, rue de la Madone  
Mont-Laurier, Qc J9L 1T3  
819 623-2299  
[melaniestjean.com](http://melaniestjean.com)

**Performance**  
MONT-LAURIER & MONT-TREMBLANT

**Plus besoin d'attendre ton prochain camion.**

**Chez Performance, ON L'A EN STOCK !**

[www.performancelaurentides.ca](http://www.performancelaurentides.ca)  
819 623-6331

# Objectif de réduction des déchets fixé à 15% d'ici 2028



Dans les MRC d'Antoine-Labelle et des Laurentides, l'objectif affiché est de réduire de 15% les déchets d'ici 2028. (Photo L'Info de la Lièvre – Archives)

**MAXIM OUELLETTE-LEGAULT**  
mouellette@inmédias.ca

**Les MRC d'Antoine-Labelle et des Laurentides ont déposé leur plan conjoint en gestion des matières résiduelles (PGMR) pour les années 2022-2028. Ce PGMR a été présenté pour la première fois à Mont-Laurier le 12 avril dernier. L'un des objectifs est de réduire les déchets des deux MRC de 15% d'ici 2028.**

La mission consiste à mettre en place une série d'actions pour atteindre les objectifs établis par le ministère de l'Environnement et de la Lutte contre les changements climatiques (MELCC) concernant la gestion des matières résiduelles.

Le MELCC demande que soient réduites les quantités de matières résiduelles qui sont enfouies annuellement à 525 kilos par habitant. En 2020, la MRC d'Antoine-Labelle enfouissait 456 kilos par habitant.

Même si cet objectif fixé par le ministère est déjà atteint pour la MRC d'Antoine-Labelle, les deux MRC ont comme objectif commun de réduire davantage leur empreinte écologique.

En plus de réduire de 15% les déchets des deux MRC d'ici 2028, les autres objectifs régionaux sont de :

- recycler 75% du papier, carton, verre, plastique, et métal;
- recycler 60% des matières organiques résiduelles;
- valoriser 70% des résidus de construction, rénovations et démolition.

Le PGMR 2022-2028 a pour mission d'instaurer la gestion des matières organiques résidentielles sur l'ensemble du

territoire des deux MRC d'ici 2025, ce qui est déjà fait pour la MRC d'Antoine-Labelle, avec ses 17 municipalités.

## UNIFORMISATION SOUHAITÉE

Rappelons-nous que l'instauration des bacs bruns a été menée au mois d'août 2015 dans les 12 municipalités membres de la Régie intermunicipale des déchets de la Lièvre (RIDL). À ce jour, c'est une vingtaine de municipalités dans la MRC des Laurentides qui ont adopté le bac brun. Au niveau de la gestion des matières organiques industrielles et commerciales, plusieurs ont emboîté le pas, mais l'objectif n'est pas encore atteint.

Les deux MRC ont notamment établi 26 mesures dans leur PGMR. L'une de ces mesures consiste à apposer des autocollants informatifs sur les bacs verts déjà existants. Les nouveaux bacs auront des inscriptions au fer blanc. Cela permettra d'informer le citoyen sur les matières recyclables afin de faciliter le tri. Cela devrait être fait vers 2022-2023.

Cette mesure va aussi permettre d'uniformiser le message dans les deux MRC et informer les villégiateurs des différences entre les bacs. En effet, la couleur des bacs n'est pas universelle au Québec. Dans certaines municipalités des Laurentides et d'autres régions du Québec, on retrouve, par exemple, des bacs bleus pour le recyclage, alors que les bacs de recyclage sont verts dans la plupart des municipalités de la MRC des Laurentides et dans l'entièreté des municipalités de la MRC d'Antoine-Labelle. Pour ce qui est des bacs bruns, ce type de mesure sera éventuellement ajouté.

Il est à noter que les efforts pour diminuer l'enfouissement représentent un avantage financier considérable pour les municipalités. Plus celle-ci obtiennent des résultats importants en matière de gestion des résidus, plus elles reçoivent des redevances du MELCC.

## UN PAQUET DE MESURES

Voici la liste des 26 mesures établies dans le PGMR 2022-2028:

- Bannir graduellement les produits à usage unique (ex. sac de plastique);
- Interdire l'enfouissement des boues;
- Promouvoir l'herbicyclage et le feuillicyclage;
- Améliorer le service de récupération d'objets pour fin de réemploi et le réseautage entre les centres de réemploi et les écocentres;
- Mettre en place un programme de réduction du gaspillage alimentaire (ex. Recyc-Québec);
- Implanter et/ou optimiser les services écocentre;
- Agrandir les lieux de traitement des matières résiduelles;
- Ajouter des points de dépôt de proximité pour la récupération des RDD, des TIC, des piles et du polystyrène;
- S'assurer de l'adéquation des heures d'ouverture en fonction de la présence sur le territoire d'une forte proportion de villégiateurs et de touristes;
- Assurer une veille technologique sur le prétri et le traitement des déchets domestiques;
- Mutualiser le transport des matières résiduelles vers les recycleurs;
- Bonifier le déploiement de la récupération hors foyer;
- Optimiser la collecte à trois voies;
- Bonifier les activités d'information, de sensibilisation et d'éducation;
- Soutenir les organismes et entreprises dans la réduction des déchets;
- Identifier les bacs et conteneurs par matière pour faciliter le tri;
- Effectuer l'inspection des bacs sur une base régulière;
- Exiger un lieu de valorisation des résidus de CRD lors de l'émission d'un permis de construction ou de rénovation;
- Mettre en place des mesures incitatives;
- Mettre en place des mesures coercitives;
- Appliquer les règlements si non-respect de la réglementation en place;
- Prendre en charge la grande majorité des ICI dans la collecte municipale;
- Mettre à jour les règlements de collecte, transport et disposition des matières résiduelles;
- Soutenir les initiatives existantes et celles à venir (OBNL, privé et public) en partenariat entre autres avec des organismes d'économie circulaire;
- Rechercher des débouchés stables pour des matières non acceptées dans les collectes;
- S'assurer du soutien financier gouvernemental pour étendre la récupération hors foyer pour les matières recyclables et compostables (ex. écoles).

## TROIS AUTRES CONSULTATIONS À L'HORAIRE

- Le 27 avril à 19h à la Place Lagny à Saint-Agathe-de-Monts;
- Le 10 mai à 19h à la salle du Cercle de la Gaieté du Centre sportif et culturel de la Vallée de la Rouge à Rivière-Rouge;
- Le 24 mai à 19h à l'hôtel de ville de Mont-Tremblant.

Ferme-Neuve

# Fin des opérations hôtelières au Village Windigo

**SIMON DOMINÉ**

sdomine@inmedias.ca

**Les opérations hôtelières au Village Windigo sur les bords du réservoir Baskatong à Ferme-Neuve ont pris fin tout récemment.**

Conçu au début des années 2000 pour accueillir une clientèle internationale de villégiateurs, le site de 25 chalets et 20 condos devient désormais, selon les mots d'Éric Mestdagh, un « *resort* de propriétaires ».

Le frère d'Éric Mestdagh, Marc, décédé l'an passé, a dirigé les opérations pendant une dizaine d'années. Aujourd'hui, Éric estime que la fin des opérations hôtelières va tout simplement de soi: « Au départ, le projet initial, c'était d'avoir des chalets de propriétaires qui mettaient en gestion, pour pouvoir les louer à des gens qui venaient en villégiature. Et puis, au fil des années, de plus en plus de propriétaires se sont retirés du programme de gestion hôtelière. Ça veut dire qu'ils voulaient garder leur chalet pour eux-mêmes et donc, ça devenait difficile pour nous de gérer un centre de villégiature et de mettre en location des chalets alors qu'on en avait de moins en moins. Donc, la somme des coûts fixes par rapport aux revenus des locations était beaucoup trop importante ».

## DOLCE VITA À L'HORIZON

Éric Mestdagh a salué les derniers clients le 31 mars dernier. Ses deux autres frères et lui conservent tout de même quatre condos au Village Windigo. L'homme d'affaires qui partage sa vie entre sa Belgique natale et le Québec prend les choses avec philosophie. « (...) quand on viendra, ce sera pour le plaisir de profiter du Baskatong et pas comme un job. (...) on pourra s'allonger sur les chaises longues et pas être sollicités par les propriétaires ou par les employés ou par les clients parce qu'il y a une douche qui fuit ou un robinet qui coule », plaisante-t-il.

En ce qui concerne la douzaine d'employés, Éric Mestdagh n'est pas inquiet, d'une part parce que le roulement de personnel était important et parce qu'on vit une période de plein emploi. « On a essayé de faire en sorte que chacun des employés retrouve un emploi », stipule-t-il.

## DÉVELOPPEMENT EN VUE

L'homme d'affaires revient sur l'aventure du Village Windigo, qui n'était pas, à l'origine, le projet de la famille Mestdagh, mais qu'elle a fini par gérer. L'idée était d'amener des clients des États-Unis, de l'Ontario et de l'Europe, mais au fil des années, c'est une clientèle bien plus locale qui est tombée en amour avec l'endroit, a racheté des propriétés et a voulu en profiter sur une base régulière.

« C'est normal que ces gens aient envie de profiter plus de leur chalet. Donc moi je ne suis pas amer, j'ai pas de remords ou quoi que ce soit. C'est une réalité et il faut que nous, en tant que propriétaires de la gestion hôtelière, on puisse s'adapter à la volonté des gens », commente Éric Mestdagh.

**« Autant je suis un peu nostalgique que notre projet n'ait pas réussi, autant je trouve ça merveilleux que le site du Windigo puisse continuer à vivre grâce aux gens de Ferme-Neuve et de Mont-Laurier. »**

- Éric Mestdagh.

Il rappelle que chaque propriétaire demeure tout à fait en droit de prêter ou louer son chalet ou son condo. « Ce qui a changé aussi, c'est qu'avant, nous gérons le site. Il y avait une assemblée de propriétaires, mais c'est nous qui gérons les infrastructures, le centre d'accueil, le restaurant, etc. On a arrêté tout ça et donc, la gestion du site est reprise en main par l'ensemble des propriétaires qui vont devoir s'organiser pour la maintenance, la sécurité, etc. », ajoute Éric Mestdagh.

Il s'attend également à ce que le secteur se développe autour des chemins des Domaines et Nibi. Il mentionne recevoir



**Éric Mestdagh rappelle qu'à l'origine, le Village Windigo cherchait à attirer une clientèle d'abord internationale. Mais ce sont les villégiateurs des Hautes-Laurentides qui sont tombés sous le charme et qui ont fini par racheter la plupart des chalets et condos du site.**

(Photo gracieuseté - Éric Mestdagh)

« énormément de demandes ». « On a 40 km de côte. Donc des terrains sur 40 km de côte, c'est énorme. Moi, je crois que ça va se développer, mais il ne faut pas non plus

que ça dénature la philosophie de l'endroit. L'endroit est exclusif, il faut quand même qu'il reste un tout petit peu exclusif », conclut-il. 🇩🇪

**Dans le bac brun  
seulement des sacs en papier  
ou des journaux vous utiliserez!**

RIDL : 819 623-7382 ou info@ridl.ca



>L05196-52

Nettoyage int. et ext. de vos gouttières et descentes.  
Pliage d'aluminium à domicile.  
Pose de rampes en aluminium.  
Pose de protège-feuilles.

**33 ANS D'EXPÉRIENCE**

Les Ent. C.Sigouin  
**GOUTTIÈRES SANS JOINTS**  
LAC-DES-ÉCORCES  
REVÊTEMENT EXTÉRIEUR

R.R.Q. 8313-6671-29

Tel: 819-585-2576 Cell: 819-440-9876

**Performance**  
MONT-LAURIER & MONT-TREMBLANT

www.performancelaurentides.ca  
819 623-6331

**Plus besoin d'attendre ton prochain camion.  
Chez Performance, ON L'A EN STOCK !**



LIVRAISON 819-623-4040



## Stupéfiants

# Trois personnes arrêtées à Lac-des-Écorces

SALLE DE RÉDACTION  
redaction@inmedias.ca

**L'équipe d'enquêtes sur les crimes majeurs de Mont-Laurier, en collaboration avec les enquêteurs et les policiers du poste de la MRC d'Antoine-Labelle, a procédé le 7 avril dernier à trois arrestations et à une perquisition en matière de stupéfiants dans une résidence de Lac-des-Écorces.**

Des hommes âgés de 57 et 54 ans ont été arrêtés sur place. Ils ont été libérés sur promesse à comparaître. Ils doivent revenir devant la justice à une date ultérieure au palais de justice de Mont-Laurier. Ils pourraient faire face à des accusations de possession de stupéfiants dans le but d'en faire le trafic et des infractions sur la loi sur le cannabis.

Une femme de 38 ans a également été arrêtée puis libérée sur sommation. Elle doit revenir devant la justice à une date ultérieure

au palais de justice de Mont-Laurier où elle pourrait faire face à des accusations de possession de stupéfiants dans le but d'en faire le trafic et des infractions sur la loi sur le cannabis.

Au cours de cette opération, les policiers ont saisi dans la résidence de l'Avenue du Ruisseau, à Lac-des-Écorces :

- plus de 80 grammes de cocaïne;
- plus de 49 grammes de cannabis en cocotte;
- plus de 37 grammes de cannabis transformé (wax);
- plus de 3700 comprimés de méthamphétamine;
- plus de 825 comprimés d'ecstasy;
- plus de 28 grammes de haschich;
- plus de 1 000 \$ en argent canadien.

La Sûreté du Québec rappelle que

*Trois personnes ont été arrêtées à Lac-des-Écorces et pourraient faire face à des accusations au palais de justice. (Photo SQ)*

toute information relative au trafic ou à la production de stupéfiants peut être communiquée en tout temps, de façon

confidentielle, à la [Centrale de l'information criminelle de la Sûreté du Québec](#) au 1 800 659-4264. 



## Il faisait l'objet d'un mandat d'arrestation

# Un Écorçois intercepté après une poursuite policière

Vers 10h45 le 12 avril, les policiers de la Sûreté du Québec (SQ) du poste de la MRC de la Vallée-de-la-Gatineau ont voulu intercepter un véhicule en vertu du code de la sécurité routière, sur le chemin de la Traverse, à Aumond. Le conducteur a refusé de s'immobiliser et une poursuite s'est engagée sur le chemin de la Traverse en direction nord. Même si elle ne s'effectuait pas à haute vitesse, les policiers ont abandonné la poursuite dans un secteur

écologique. Durant le ratissage, ils ont localisé et intercepté le véhicule près du 4, chemin du Pont Rouge. Les contrôleurs routiers, qui avaient été avisés de la poursuite, sont venus porter assistance aux policiers. Après les vérifications d'usage, les policiers ont constaté que le conducteur conduisait alors que son permis de conduire était suspendu et qu'il faisait l'objet d'un mandat d'arrestation. L'homme de 23 ans, de Lac-des-Écorces, a été arrêté puis conduit au

poste de la SQ. Il a été libéré par la suite sur citation à comparaître. Il doit revenir devant la justice, à une date ultérieure, au palais de justice de Maniwaki. Il pourrait faire face à des accusations de fuite et entrave. En plus de voir son véhicule saisi pour une période de 30 jours, il va recevoir des constats d'infractions totalisant 686\$, entre autres pour avoir conduit un véhicule alors qu'il fait l'objet de sanction. (Photo SQ) 



ADMISSION	2D	3D
Générale	10\$	13\$
12 ans et moins	7\$	10\$
Étudiants	8\$	11\$
Ciné Rabais (lundi, mardi)	7\$	10\$
Forfait familial (enfant 12 ans et -)	28\$	40\$
Sénior (Samedi après-midi)	6\$	9\$

Suivez-nous 

## À l'affiche du 22 au 26 avril 2022

 <p><b>LES ANIMAUX FANTASTIQUES : LES SECRETS DE DUMBLEDORE</b></p> <p>GENRE : AVENTURES FANTASTIQUES DURÉE : 2H22</p> <p>VENDREDI : 19H15 SAMEDI : 13H00, 16H00, 19H15 DIMANCHE : 13H00, 19H15 LUNDI : 19H15 MARDI : 19H15</p> <p> numérique 2D</p>	 <p><b>NORBOURG</b></p> <p>GENRE : SUPENSE DURÉE : 1H59</p> <p>VENDREDI : 19H00 SAMEDI : 13H15, 15H50, 19H00 DIMANCHE : 13H15, 15H50, 19H00 LUNDI : 19H00 MARDI : 19H00</p> <p> numérique 2D</p>
 <p><b>SONIC LE HÉRISSEAU 2</b></p> <p>GENRE : ANIMATION DURÉE : 2H03</p> <p>VENDREDI : 18H45 SAMEDI : 12H45, 15H45, 18H45 DIMANCHE : 12H45, 15H45, 18H45 LUNDI : 18H45 MARDI : 18H45</p> <p> numérique 2D</p>	 <p><b>PERDRE MARIO</b></p> <p>GENRE : DOCUMENTAIRE DURÉE : 1H25</p> <p>Tarif : 9,00\$ étudiants 8,00\$</p> <p>Dimanche: 15H30</p> <p> numérique 2D</p>

Alors qu'ils faisaient l'objet d'une sanction

# Deux hommes mis à l'amende par la Sûreté du Québec

SALLE DE RÉDACTION

redaction@inmedias.ca


**Deux hommes de Laval et de Rivière-Rouge qui faisaient l'objet d'une sanction ont croisé la route de la Sûreté du Québec (SQ) dans les Hautes-Laurentides les 5 et 9 avril. La facture est salée.**

Le premier a été intercepté pour une vérification en vertu du code de la sécurité routière sur le boulevard Saint-François, à Lac-des-Écorces le 5 avril vers 17h, par les policiers du poste de la SQ de la MRC d'Antoine-Labelle.

« Après les vérifications d'usage, le conducteur du véhicule, un homme de 29 ans, de Laval a reçu des constats d'infractions totalisant 2 744\$, pour avoir

remis un véhicule en circulation alors que le propriétaire n'a pas, à l'échéance, les sommes prévues ainsi que pour avoir conduit un véhicule alors qu'il fait l'objet d'une sanction liée à l'alcool. Le véhicule a été saisi pour une période de 30 jours », détaille le sergent Marc Tessier, du Service des communications de la SQ.

Le second a également été intercepté dans le cadre d'une vérification en vertu du code de la sécurité routière, cette fois sur la rue du Pont, à Rivière-Rouge le 9 avril vers 15h.

« Après les vérifications d'usage, le conducteur du véhicule, un homme de 18 ans, de Rivière-Rouge, a reçu un constat d'infraction de 1 058\$ pour avoir conduit un véhicule alors qu'il fait l'objet de sanction. Son véhicule a été saisi pour une période de 30 jours », mentionne le sergent Tessier. 




Deux hommes qui faisaient l'objet d'une sanction ont reçu des constats d'infraction après avoir été interceptés par les policiers de la SQ à Lac-des-Écorces et Rivière-Rouge. (Photo SQ)

## Jeune Barreau de Montréal (JBM)

# La Clinique juridique téléphonique de retour

La Clinique juridique téléphonique du Jeune Barreau de Montréal (JBM) est de retour pour une 38e édition. Les 23 et 24 avril prochains, de 9h à 16h, les citoyens pourront recevoir des conseils juridiques gratuits donnés au téléphone par des avocats et des notaires bénévoles, en composant le

1 844 779 6232. Plus de 4 000 appels ont été reçus et traités l'an dernier dans le cadre de cette initiative. Les questions les plus fréquemment formulées concernent la famille, le bon voisinage, la consommation de biens, le travail et la gestion des successions. Instigateur du projet, le

JBM offre ce service deux fois par année depuis 2018, avec le soutien de plus d'une centaine d'avocates et avocats bénévoles et la collaboration du Jeune Barreau de Québec (JBQ) et de l'Association des Jeunes Barreaux de Région (AJBR). (Photo Pixabay) 



**harmonia assurance**  
www.harmoniaassurance.com



Combinez et économisez  +  +  +  = 

**1-833-493-0434**  
**ASSURÉMENT D'ICI**

>V02651-1



**Louis-Philippe Béland**  
Courtier immobilier



**819 440-9635**  
lbeland@propiodirect.com C'est vendu ou c'est gratuit

◆ Service bilingue ◆ 15 ans d'expérience  
◆ Résidentiel, commercial, fermes, terre forestière et agricoles...



RÉCIPIENDAIRE DU  
**PRIX PROPRIAS 2021**



**HONNEUR 2021**

POUR ÊTRE VU PARTOUT... ET PAR TOUS!  
**www.propiodirect.com**



VisibiliT  
Votre visiteur sur le web

>L08677-1

Près de 19 ans plus tard

# Libéré des accusations d'agressions sexuelles portées contre lui

GILLES C. POIRIER

gcpoirier@inmedias.ca

**Représenté par Me Éric Blaisel, un homme âgé aujourd'hui de 54 ans a déposé au tribunal une requête en arrêt des procédures et a obtenu gain de cause suite à la destruction de l'enregistrement original de la plaignante dans un dossier d'agressions sexuelles.**

Dans une décision rendue le 18 mars 2022, la juge Yanick Laramée considère que les droits de l'accusé à une défense pleine et entière, garantis par la *Charte canadienne des droits et libertés*, ne pourront être respectés suite à la destruction d'un élément de preuve. Elle a donc prononcé un arrêt définitif des procédures.

Me Blaisel a plaidé que l'enregistrement vidéo fait par la plaignante en 2002 et les transcriptions sténographiques du contenu de cet enregistrement sont pertinents au sens du devoir de divulgation de la preuve et sont essentiels à l'exercice du droit de son client à une défense pleine et entière. Il ajoute que cette preuve est essentielle afin de contre-interroger la plaignante. Priver l'accusé de cette preuve le défavoriserait de façon injustifiée et constituerait un acte judiciaire vexatoire, selon l'avocat.

Pour sa part le Ministère public avait une position différente, alléguant que l'avocat



*Un homme a obtenu gain de cause dans un dossier d'agressions sexuelles le 18 mars 2022 à Mont-Laurier, après avoir déposé au tribunal une requête en arrêt des procédures.*

(Photo Depositphotos)

de la défense avait suffisamment d'éléments lui permettant d'exercer un contre-interrogatoire efficace et, par conséquent, de présenter une défense pleine et entière, principalement avec une déclaration de 15 pages de la plaignante rédigée en octobre 2017.

Cet arrêt des procédures met un terme définitif aux accusations portées contre l'individu. Après analyse du jugement, le Ministère public a confirmé ne pas porter la cause en appel.

## ACCUSÉ EN 2003, PUIS EN 2018

L'individu a été mis en état d'arrestation en août 2003. Il était accusé d'attouchements et d'agressions sexuelles sur une enfant âgée de moins de 14 ans lors d'événements qui seraient survenus à Mont-Laurier et dans les environs durant la période comprise entre mai 1993 et décembre 2001.

Lors d'une audience en mai 2004, le Ministère public s'était adressé au tribunal pour demander un arrêt des procédures, ce que le juge avait prononcé sur le champ, en ajoutant « dossier clos ».

Me Éric Blaisel, également avocat de l'accusé à l'époque, s'était adressé à son client et lui avait dit: « Vous pouvez quitter, vous êtes libéré. Merci ».

Mais en octobre 2017, la plaignante a rédigé une nouvelle déclaration et en octobre 2018 de nouvelles poursuites ont été engagées par le Ministère public contre l'accusé pour les mêmes chefs d'accusation.

## DESTRUCTION DE LA PREUVE

La Sûreté du Québec (SQ) a conservé la cassette contenant l'enregistrement vidéo de la plaignante pendant plus de quatre ans après l'arrêt des premières procédures. En août 2008, le dossier étant inactif et la SQ ne disposant d'aucun élément lui permettant de croire à de nouvelles poursuites, la cassette a été détruite selon les procédures de l'époque, tel que rapporté lors du témoignage du policier responsable des exhibits à l'audience du 16 décembre 2021.


Les autres copies des cassettes ont été introuvables.

## DEUX AUTRES REQUÊTES PORTÉES DANS CETTE CAUSE

L'avocat de l'accusé avait également déposé deux autres requêtes qui ont été rejetées par la juge Laramée. Une première requête demandant un arrêt des procédures en vertu d'un moyen de défense « d'autrefois acquit » (lire acquitté). La juge avait justifié cette décision par le fait que le Ministère public était en droit de porter de nouvelles accusations en vertu de l'article 579(2) du Code criminel.

La deuxième requête réclamait au Ministère public le remboursement des honoraires payés par l'accusé à son avocat. La juge Laramée a également rejeté cette requête en mentionnant que ni les policiers ni le Ministère public n'ont été de mauvaise foi dans ce dossier.

L'avocat de l'accusé avait également informé le tribunal de son intention de déposer une autre requête de type « Jordan » pour délais déraisonnables si un arrêt des procédures n'était pas prononcé.

Une ordonnance de non-publication émise par le tribunal interdit de publier toute information susceptible de pouvoir identifier la victime. 

## Mont-Laurier

# Arrêtée sur la route 117, elle devra subir une évaluation psychiatrique

GILLES C. POIRIER


gcpoirier@inmedias.ca

**Une femme de 44 ans a été arrêtée le 6 avril 2022 sur la route 117 à la suite d'une poursuite policière. Le juge a ordonné une évaluation pour déterminer si l'accusée était atteinte de troubles mentaux de nature à ne pas engager sa responsabilité criminelle au moment des faits reprochés.**

La femme de Mont-Laurier a été arrêtée le 6 avril 2022 au kilomètre 188 de la route 117 après une poursuite policière de près de 20 kilomètres.

Elle a comparu au palais de justice de Mont-Laurier le 7 avril 2022 et a été accusée de conduite avec les facultés affaiblies, de conduite dangereuse, de délit de fuite et de menaces envers une personne. Le procureur aux Poursuites criminelles et pénales (DPCP) s'est opposé à sa remise

en liberté et son avocate a demandé au tribunal une évaluation pour déterminer sa responsabilité criminelle considérant sa situation médicale.

La femme doit revenir devant le tribunal le 2 mai 2022. 

*Une femme de Mont-Laurier a été arrêtée sur la route 117 après une poursuite policière. (Photo SQ)*



Depuis plus de 40 ans

## Difficultés financières, parlons-en !

Au service des entreprises et des particuliers



### Bureau de Mont-Laurier

726, rue de la Madone, Bur. 3, Mont-Laurier

## Étienne Chartrand

LL.B., CIRP,  
Syndic autorisé en insolvabilité

Ligne directe : 1 877 467-6277  
echartrand@ginsberg-gingras.com

[ginsberg-gingras.com/ilml](https://ginsberg-gingras.com/ilml)



À FERME-NEUVE

# L'immeuble Isaïe Godmer a besoin de réparation

PAGE 11

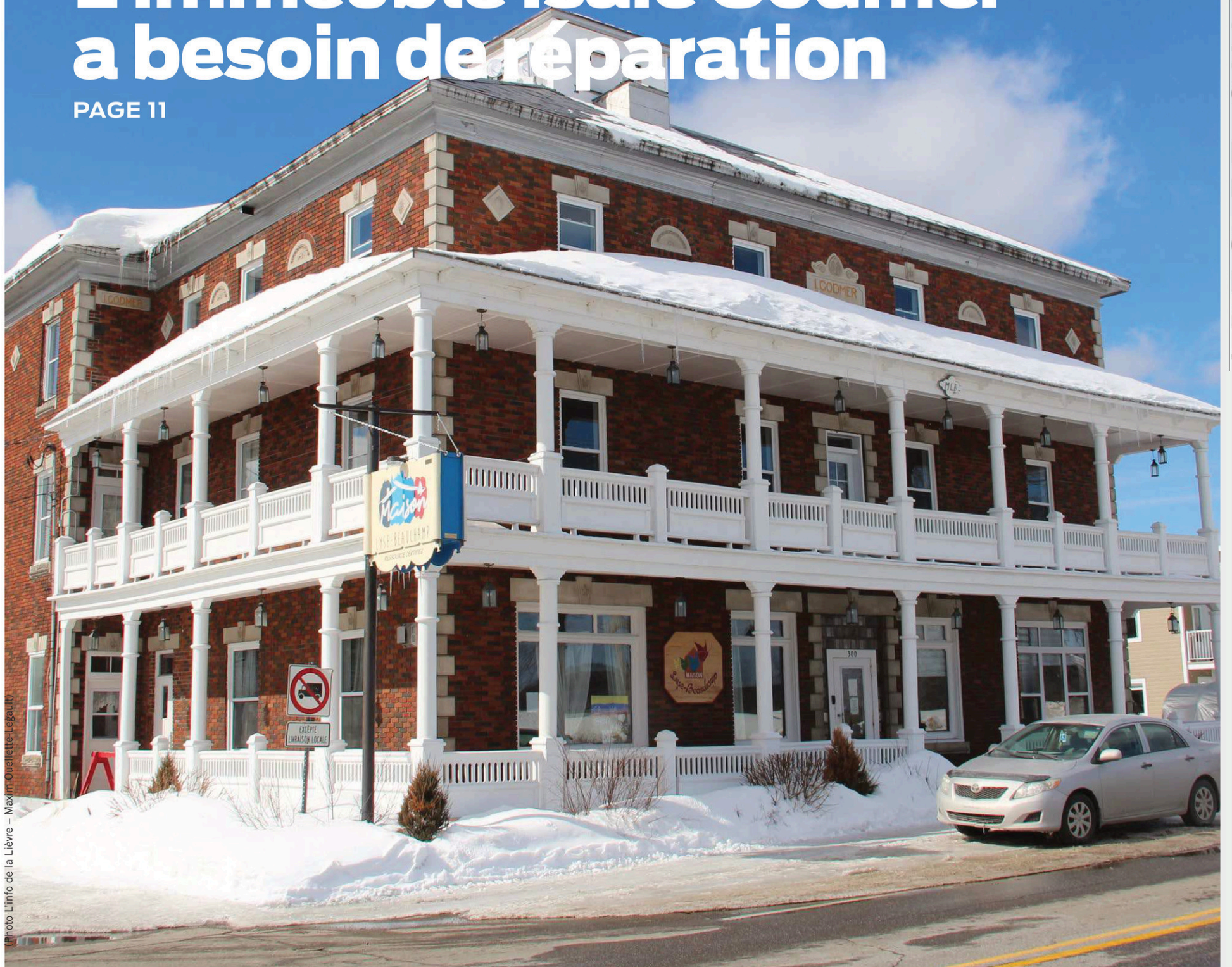


Photo L'Info de la Lièvre - Maxim Ouellette, Legault



Espace  
Théâtre.com  
819 623 1222



Blizzard - Flip Fabrique  
SAMEDI 23 AVRIL - 19 H



Les Hardings - D'Alexia Bürger  
MERCREDI 27 AVRIL - 19 H



LIVRAISON 819-623-4040



Québec  
sans  
gaspillage

**UN BAC TOUJOURS PLEIN N'EST PAS  
SIGNE QU'ON CONSOMME BIEN.**



**MIEUX CONSOMMER.  
MOINS GASPILLER.**

CONSULTEZ  
L'APPLICATION



Votre  
gouvernement

Québec

La présente campagne relève des obligations des journaux assujettis au Règlement sur la compensation pour les services municipaux fournis en vue d'assurer la récupération et la valorisation de matières résiduelles (c. Q-2, r. 10).

10- mercredi 20 avril 2022 L'info de la Lièvre MRC D'ANTOINE - LA BELLE



LIVRAISON 819-623-4040



>L08462-1

# La Municipalité de Ferme-Neuve appuie la préservation de l'immeuble Isaïe Godmer

MAXIM OUELLETTE-LEGAULT  
mouellette@inmédias.ca

**Le conseil municipal de Ferme-Neuve appuie une demande de la Maison Lyse-Beauchamp pour la préservation du bâtiment historique situé au 300, 23e Avenue. Aujourd'hui, on l'appelle le bâtiment Isaïe Godmer. Revisitez brièvement l'histoire de ce bâtiment.**

Le bâtiment actuel a été construit en 1928 à l'emplacement de l'hôtel central, qui avait été construit en 1910. L'hôtel central avait été déplacé sur un terrain à proximité, pour faire place au nouvel hôtel d'Isaïe Godmer, d'où le nom actuel de l'immeuble.

Jusqu'en 2000, ce bâtiment portait le nom de Château des Laurentides. La vocation de cet édifice était principalement l'hébergement. Il comptait 24 chambres sur les deux étages. Au rez-de-chaussée, on retrouvait un hall d'entrée, une grande salle à manger et deux petites salles: une pour les dames et une autre pour les voyageurs. On y retrouvait aussi une cuisine, une salle à manger pour les bûcherons, ainsi qu'un bar.

## LE TOIT EST À REFAIRE

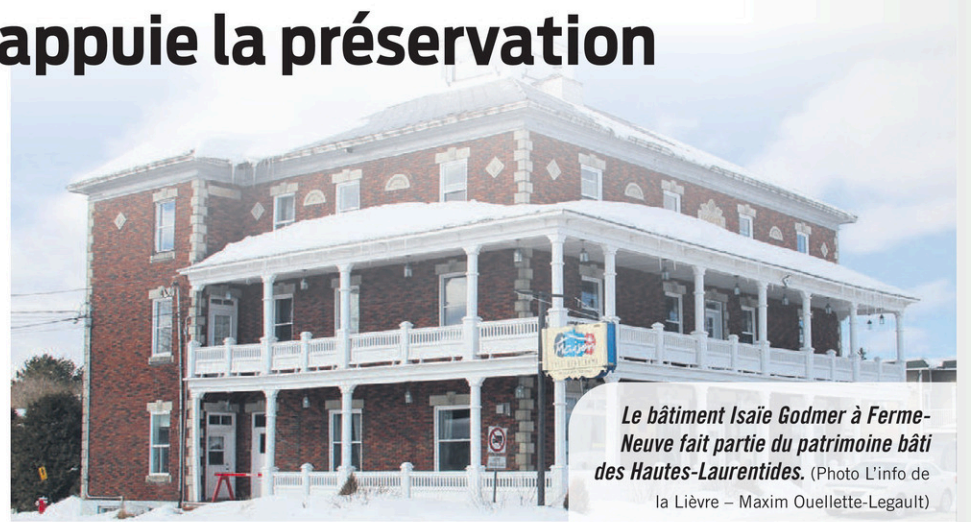
Les travaux qui doivent être faits visent la restauration du toit, qui est fait en tôle pliée, aussi appelée tôle canadienne. Selon

Michel Bolduc, directeur général de la Maison Lyse-Beauchamp, « Il faut refaire le toit comme il avait été fait à l'époque. Ce sont des procédés qui ne sont plus courants de nos jours et c'est pourquoi nous avons besoin d'un spécialiste pour effectuer ce travail ».

Pour encourager localement, la Maison Lyse-Beauchamp a trouvé un couvreur de la région qui pourrait faire la restauration de ce toit. Michel Bolduc ajoute que l'immeuble Isaïe Godmer est l'un des trois immeubles patrimoniaux qui se trouvent dans la municipalité de Ferme-Neuve.

Michel Bolduc affirme qu'une partie du financement va être pris en charge par le gouvernement provincial, une autre par la Municipalité de Ferme-Neuve et le reste par la Maison Lyse-Beauchamp: « le financement concernera la soumission du couvreur. Le reste, c'est la Maison Lyse-Beauchamp qui en assumera le coût ».

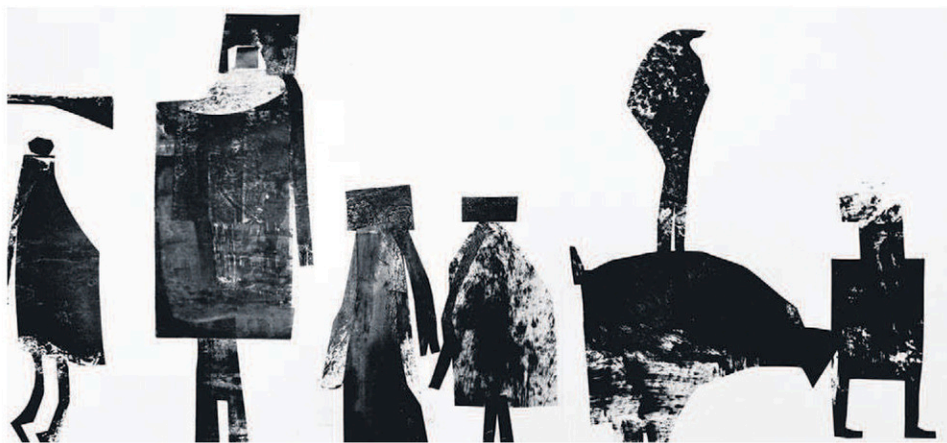
Cependant, Michel Bolduc souhaite attendre les confirmations du financement officiel avant de révéler les montants: « Nous attendons la lettre officielle qui va venir confirmer le financement d'une partie du projet. D'après ce qu'on en sait, cela aurait été accepté ».



Le bâtiment Isaïe Godmer à Ferme-Neuve fait partie du patrimoine bâti des Hautes-Laurentides. (Photo L'Info de la Lièvre – Maxim Ouellette-Legault)

## Centre d'exposition de Mont-Laurier

# « La grande parade » de Stella Pace présentée jusqu'au 8 juin



Le Centre d'exposition de Mont-Laurier présente du 14 avril au 8 juin l'exposition « La grande parade » de l'artiste Stella Pace. « La grande parade », c'est un assemblage de 200 œuvres remplies de silhouettes humaines imprimées. Dans sa nécessité d'aller au-delà de soi afin de se rapprocher de l'autre, Stella Pace tente d'exprimer les émotions de la condition humaine à travers ses œuvres, et plus particulièrement à travers ses personnages. Les sculptures en céramique qui accompagneront la mosaïque de personnages imprimés abordent le désir d'enracinement et le besoin d'appartenance. Une série d'œuvres suspendues en carton

créera une accumulation de matière nous montrant l'humain sous ses différentes formes. Dans un souci formel et esthétique, Stella Pace travaille par accumulation et juxtaposition. Son travail instinctif la motive à écouter les possibilités de la matière, tout en essayant de repousser leurs limites afin de faire apparaître ce qu'elle porte en elle. Stella Pace se définit comme étant plus passionnée que logique, plus intuitive que raisonnée, plus improvisée que programmée, alternant dans ses œuvres, angoisse et exaltation. Plus d'infos au 819 623-2441 ou au [www.expomontlaurier.ca](http://www.expomontlaurier.ca). (Photo gracieuseté – Stella Pace)

## SALON DES MÉTIERS SEMI-SPECIALISÉS

5 MAI 2022 | 13h à 19h  
au Coeur-Immaculée-de-Marie  
(570 rue Panet, Mont-Laurier, QC, J9L 3A1)

- Trouve ton stage ou ton emploi
- Prend connaissance des parcours de formation axés sur l'emploi (PFAE)
- Découvre les métiers semi-spécialisés

**À GAGNER**

 AirPods



Là, c'est Nissan  
jusqu'au 2 mai

Ne manquez pas  
les mercredis  
«essais routiers»  
chez **Belvedere Nissan!**  
**À tous les mercredis,**  
venez faire l'essai du  
véhicule de votre choix!  
**Aucun rendez-vous  
nécessaire!**  
**CAFÉ INCLUS!**



**Belvedere**  
**NISSAN**

POURQUOI ACHETER  
CHEZ BELVEDERE?

VOUS SEREZ  
SERVIS PAR  
DU PERSONNEL  
D'EXPERIENCE  
QUALIFIÉ

VOUS  
ENCOURAGEZ  
UN CONCESSIONNAIRE  
FAMILIAL ET LOCAL



**LE TOUT NOUVEAU NISSAN  
PATHFINDER**



**Belvedere**  
**NISSAN**



Vous vendez votre voiture?  
**On l'achète!**  
Peu importe la marque  
peu importe l'année!



Nissan Rogue S AWD  
AIR CLIMATISÉE BLUETOOTH 2017  
21 975\* \$ stock 3P-259



Nissan Titan SV V8 4X4  
AIR CLIMATISÉE BLUETOOTH 2017  
36 975\* \$ stock 321-129A



Nissan Micra S MANUELLE JAMAIS  
ACCIDENTÉ 2017  
9595\* \$ stock 322-028A



Nissan Qashqai SV AWD  
AUTOMATIQUE MAGS 2018  
22 495\* \$ stock 3P-263



Hyundai Santa Fe Sport ULTIMATE  
AWD MAGS CUIR SIEGES VOLANT  
CHAUFFANTS 2017  
25 995\* \$ stock 3P-217



Nissan Frontier SV/4X4/V6 4.0L  
AUTOMATIQUE CREWCAB 2018  
32 995\* \$ stock 3P-256A



Ram 1500 SPORT 4X4 QUAD CAB  
MAGS TOIT OUVRANT 2017  
34 295\* \$ stock 3P-226



Nissan Pathfinder SV 4WD V6  
3.5L 7 PASSAGERS 2017  
29 975\* \$ stock 3P-258



Hyundai Tucson PREFERRED 4WD  
2.0LT SIEGES CHAUFFANTS MAGS  
BLUETOOTH 2019  
27 995\* \$ stock 321-111C



Nissan Rogue SV AWD MAGS  
GROUPE ELECTRIQUE 2017  
22 995\* \$ stock 321-176A

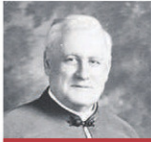


**VÉHICULE D'OCCASION CERTIFIÉS**  
**SÉLECTION INTELLIGENTE**

Financement Disponible - Inspection en 169 points - Toutes les réparations mécaniques  
- Forfait esthétique complet - Copie du rapport CarProof - Assistance routière sans frais  
- Garantie motopropulseur 72 mois (ou 120 000km) - Garantie Platine disponible - Plein d'essence

**BELVEDERENISSAN.COM | MONT-LAURIER | (819) 623-3030**





## Les enfants colons Touchette (2/2)

**De retour à Nominuingue, Josaphat, 16 ans, rassura ses parents, toujours très inquiets de leurs enfants laissés seuls, exposés à tous les dangers de la route, et n'ayant pas l'habitude de marcher de longues distances.**

Une quinzaine de jours plus tard, Josaphat repartit pour leur ferme sur la Lièvre, avec deux traîneaux confectionnés par la famille, l'un chargé de linge, l'autre de ses petites sœurs Cécilia, 4 ans, et Bernadette, 2 ans. Il était accompagné d'Alma, 15 ans, et de Noé leur père, qui allaient faire le trajet à pied comme lui. Leur mère restait à Nominuingue avec Henriette, 8 ans, et bébé Roméo.

Les derniers six milles de leur parcours de trente milles devaient se faire sur la rivière du Lièvre, et on était en mars, alors que la glace est quelquefois trompeuse. Évrard, 13 ans, et Léonie, 10 ans, demeurés seuls à la ferme, les virent venir sur la rivière, à une distance d'environ deux milles. Ils croyaient que leur père ne pourrait pas aborder la glace qui ne rejoignait pas la rive par endroits. Malgré leur jeune âge, ils eurent l'idée d'aller jeter sur le bord de la glace quelques bouts de bois. En s'apercevant qu'elle pliait sous leurs pas, ils décidèrent de construire un pont permettant aux voyageurs de monter

sur la terre. Toute la famille réalisa que ce pont les avait sauvés: sans cet ouvrage, la rivière les aurait tous engloutis.

À la fin de mars, il était trop tard pour retourner à Nominuingue chercher la mère et les deux enfants: la neige fondait et l'eau montait considérablement. Ce n'est qu'en juin 1886 qu'elle put rejoindre sa famille. Quelle joie que son arrivée! Mais aussi quelle peine pour elle en les apercevant tous couverts de piqûres de mouches dont ils étaient dévorés. Avec elle commença la vie d'une brave famille de cultivateurs dévouée au sol, qui ne manquait pas de charme malgré toutes les misères endurées et l'ennui qu'ils éprouvaient isolés dans une forêt où le plus proche voisin était à une distance de six milles environ.

Ils ont manqué de provisions sans pour cela manquer d'argent. Une semaine à manger de la citrouille; une quinzaine de jours à la fricassée de poissons. Mais il y avait toujours du pain. Le seul endroit où se procurer des provisions l'hiver, c'était les compagnies de bois. Les parents étaient bien tristes de ne pas pouvoir donner autre chose à leurs enfants qui, malgré tout, réclamaient.

Au cours de l'été 1887, ils déménagèrent



Les ponts couverts de la Ferme-Rouge, construits en 1903, sont les seuls ponts couverts jumelés encore existants au Québec. Parmi les noms des quatre bâtisseurs du plus petit pont, figure celui d'Évrard Touchette, « ouvrier décédé en ce lieu ». (Photo gracieuseté - Coll. SHGHL)

sur une terre plus près du chemin et plus bas sur la rivière. Ce lot avait appartenu à une famille de Chambly qui s'était découragée. Les enfants étaient très contents, s'imaginant qu'il leur serait plus facile de prendre le chemin de Sainte-Agathe, s'ils s'ennuyaient trop. Un jour Noé Touchette conduisit sa femme à Saint-Sauveur-des-Monts chez leur fils marié, Wilfrid. Elle en revint des mois plus tard avec un bébé, Albertine.

Le combat contre la misère dura quelques

années, puis vint l'aisance. Mais d'autres épreuves frappèrent alors la famille. Roméo, 9 ans, se noya, et Bernadette mourut de diphtérie à 14 ans. En juillet 1903, Évrard, marié depuis quelque temps et père d'un enfant, trouva la mort au pont de Ferme-Rouge, dans l'écroulement des échafauds sur lesquels il travaillait. Il avait 29 ans.

Condensé d'extraits d'un texte de Mgr Joseph Hercule Touchette, *Récit des aventures de Noé Touchette* 1926. 📖



# SÉANCE D'INFORMATION

28 AVRIL

12 H ET 19 H



Inscris-toi dès  
*maintenant*

>> FORMATION À >>  
**DISTANCE**

# Histoire de gars

## CABANE À SUCRE MON AMOUR

On m'a approché dans les derniers mois pour que j'écrive quelques lignes dans ce journal. Et j'avoue avoir hésité longtemps avant d'accepter, ne sachant pas trop ce que l'on attendait de moi et si ma participation était pertinente.

Attention déclaration-choc, sans préavis : j'haaiiis le printemps! Les odeurs, le temps, la gadoue, les déchets qui semblent remonter à la surface, presque tout du printemps m'irrite. Je préfère, de loin, une bonne tempête de neige et un moins quarante sous zéro, qu'un plus cinq degrés, venteux, dans la « slush ». C'est honnêtement la seule saison que j'aimerais voir raccourcir. Qu'on se comprenne, le retour de la chaleur me fait aussi un bien fou. Le sentiment de renouveau qui nous habite quand la nature semble reprendre ses droits me redonne aussi énormément d'énergie, mais j'aimerais que ce passage entre la neige et la chaleur se fasse en deux semaines, maximum.

La seule chose qui me rattache à cette saison c'est le temps des sucres. Haaaaaa... les sucres! Ce doux moment où le gargantuesque est roi, où l'excès gourmand est la norme: allez au diable les résolutions, adieu restrictions, bonjour doux plaisir de bons vivants.

Le sirop d'érable et les repas de cabanes ont toujours eu ma faveur. Et j'avoue en être encore plus fervent depuis que je suis dans la région. Avant mon enracinement ici j'allais à la cabane une

seule fois par année, et il m'arrivait d'en sauter une. Maintenant que je suis un fier laurentien, j'ai une moyenne de 3,5 cabanes par année et mon record à battre est à 6 repas dans une saison.

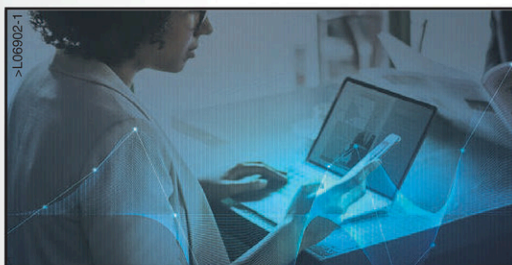
J'ai d'ailleurs eu la chance de pouvoir créer mon propre sirop. Une amie à moi devint propriétaire d'une maison avec une terre à bois et tout le matériel nécessaire à l'opération. Les anciens proprios avaient construit une petite cabane avec un système de bouillage fait maison, mais tout de même ingénieux pour créer du sirop soi-même. Une toute petite bouilloire et une centaine de chaudières, de chalumeaux et hop! on se lançait dans l'aventure. Aventure que l'on entrevoyait comme un tout petit loisir, une activité à faire un après-midi entre amis. Haaaaaaaa! Hahaha! Oui, bon, nous étions naïfs. Ce qui s'annonçait comme une petite expérience bucolique d'une petite exploitation artisanale, un retour à la terre tout ce qu'il y a de plus Instagrammable, s'est avéré épuisant, frustrant, mais combien enrichissant et fascinant.

Nous qui pensions faire cela à temps perdu, lors des rares journées ensoleillées de la saison...

Nous avons compris toute l'énergie que cela prenait pour réussir à extirper à la nature un seul litre de sirop. La quantité d'eau, de bois et surtout de temps. Ce qui devait requérir quelques après-midis tranquilles entre amis, verres à la main à observer tranquillement l'eau se transformer en nectar sirupeux, prit finalement des journées entières et des nuits blanches à ramener l'eau à la frontale, à bourrer le poêle, à analyser l'état de notre labeur, à attendre et encore attendre. Je suis sorti de cette expérience avec très peu de réserve, un peu plus de masse musculaire, rapidement disparue, parce que les érables étaient très loin de la cabane et que nous devions y ramener manuellement l'eau. Je remercie d'ailleurs mon beau-frère pour ses judicieux conseils, mais surtout pour le prêt d'une motoneige, qui nous a évité de nous casser le dos. J'ai surtout un immense respect pour ce produit d'exception qui nous distingue. Depuis, je comprends le prix sur la canne emblématique que je ne me permettais pas quand j'étais étudiant.

À tous les acériculteurs, professionnels et amateurs, à tous les bouilleurs commerciaux comme ceux du dimanche, je vous lève mon chapeau et vous dis merci!

**Mathieu Ladouceur**



# stereo+

## Mont-Laurier

Franchise opérée par GLC Audio Vidéo

[stereoplus.com](http://stereoplus.com)

[stereoplusmontlaurier](https://www.facebook.com/stereoplusmontlaurier)

Nous sommes les pros de votre équipement électronique et vos solutions d'affaires en matière de technologies

249 rue de la Madone, Mont-Laurier  
819 623-1330 • 819-623-7414

### Pièces d'auto Léon Grenier

# Auto Parts Plus

Mont-Laurier



**Toujours près de vous dans la communauté!**

1260, boul. A-Paquette Mont-Laurier 819 623-3740  
328, Avenue du Moulin, Mont-Laurier 819 623-7377  
[www.piecesdautoleongrenier.com](http://www.piecesdautoleongrenier.com)

## APNÉE DU SOMMEIL, BAS COMPRESSIFS, ORTHÈSES ACTIVES ET BIEN PLUS...

[ Pour mieux vivre... ]

# CÔTÉ SANTÉ

506, rue Carillon,  
Mont-Laurier  
179, boul. Desjardins,  
Maniwaki

819-440-2068 | [cotesante.ca](http://cotesante.ca)



# Histoire de filles

## L'ESPRIT VILLAGEOIS

En tant qu'ambassadrice native et fidèle de la région, je dois reconnaître qu'il n'a pas toujours été facile d'assumer le fait que je ne suis jamais partie du coin. J'ai longtemps porté la croix de la régionalité. Cette réputation que l'on confère aux gens de villages ou autrement dit, aux gens des régions « éloignées ». L'histoire dit que parce que les nouvelles arrivaient tardivement dans les villages, les habitants accusaient inévitablement un retard. Il ne faut pas regarder bien loin pour reconnaître que la « haute vitesse » a été longtemps un mythe et bien que l'état de notre chère 117 fait encore grincer des dents aujourd'hui, aller à Montréal n'est plus un grand voyage... Quand je pense que mon arrière-grand-mère est arrivée dans la région en canot! Incontestablement, il y a eu une époque où le travail du camelot était digne d'un Ironman.

Le drame s'est plutôt bâti à travers la croyance populaire qui interprétait ce retard de communication à un manque d'intelligence, de connaissances et d'ouverture aux changements. Ok, si vous avez en tête un exemple qui donne du poids au stéréotype, répondez d'abord à la question : Est-ce que l'imbécilité est propre aux régions? Il y a quelques années lors d'un congrès à Montréal, un homme m'a demandé si j'étais arrivée en cheval. Encouragé par le malaise et en replaçant sa prestigieuse cravate qui de toute évidence lui coupait la circulation au cerveau, il a ajouté en riant : « Avez-vous l'eau courante??! ». Le bon côté à saluer est que pour une des rares fois on avait identifié Mont-Laurier sur une carte, peut-être pas à la bonne époque, mais au moins on réalisait qu'il y avait de la vie au nord de la couronne nord.

J'ai toujours eu de la difficulté à accepter les étiquettes dans la vie et même s'il y a des parcelles de vérité, on ne me convaincra jamais que la raison et le savoir sont associés à une ville ou un statut particulier. Les communautés ont évolué en fonction de leurs besoins et de ceux du territoire.

Si en statistiques les régions accusent encore un retard de scolarisation, rappelons que nos milieux ont été colonisés par des métiers traditionnels et industriels qui nécessitaient moins de formation académique avancée, mais surtout des travailleurs débrouillards, polyvalents et vaillants. Aujourd'hui, pour suivre les besoins du marché

du travail, une offre de formation locale complète et variée tant au niveau professionnel, technique et universitaire nous est offerte. Si certains méconnaissent encore cette grande force académique qui s'est développée sur le territoire, sachez qu'elle attire des gens de partout au Québec, chez nous, chaque année.

Il y a aussi des choses qui ne s'apprennent pas tel que l'esprit de famille qui est fortement ancré dans notre culture. La preuve c'est que tout le monde tente de retrouver ta famille en te questionnant sur tes origines! J'avoue que pour un nouvel arrivant il peut sembler étrange de se faire demander « Es-tu parent avec Ti-Paul Lacelle toé? »... mais devrait-on vraiment se plaindre que les gens s'intéressent à nous? Le fait d'être moins nombreux a permis d'établir une proximité entre les gens qui favorise l'entraide, la fraternité et conséquemment, de cocasses histoires folkloriques.

Je crois qu'il est aussi difficile de parler de région sans parler de liberté. C'est d'ailleurs devenu une évidence pour les incrédules pendant la pandémie. Dans le nord, il y a toujours des façons de se divertir, même dans les plus restrictives fermetures. Ces grands espaces de connexion directe avec la nature, sans intermédiaire, sont un lieu de création pour les grandes idées et aujourd'hui, un des produits les plus recherchés.

Est-il plus important de connaître ce qu'est la 5G ou de connaître ses voisins?

Est-ce terrible de ne pas avoir 500 commerces qui vendent le super gadget révolutionnaire quand ton voisin patenté est prêt à t'aider à réparer ton problème?

Des différences et des changements, il y en a partout dans le monde. Dans les petits milieux, ils sont moins dilués et ainsi démarqués, ils soulèvent la peur et la résistance, exactement comme toutes les communautés, les entreprises ou les individus qui font face à l'inconnu. J'ai toutefois confiance que les bâtisseurs que nous sommes continueront d'avancer, même une brique à la fois.

Audrey Lebel



**NAPA** Carrefour INDUSTRIEL LDG inc.

1280, Boul. A. Paquette,  
Mont-Laurier  
819 623-6636

>L06425-1

**hh Home hardware**

Pour tous vos projets!

Plaza Paquette 819 623-1110

>L06594-1

Annnonce de reconduction des investissements liés à la pêche sportive

# La Coalition pour le maintien de la pisciculture est optimiste

**MAXIM OUELLETTE-LEGAULT**  
mouellette@inmédias.ca

**La Coalition pour le maintien de la pisciculture de Lac-des-Écorces est optimiste quant au maintien de la station piscicole depuis l'annonce du gouvernement de reconduction des investissements liés à la pêche sportive, ce que l'organisme salue.**

Selon André Benoit, porte-parole de la Coalition pour le maintien de la pisciculture de Lac-des-Écorces, les Hautes-Laurentides connaissent une hausse au niveau de la villégiature en été depuis le début de la pandémie. C'est donc plus de personnes qui se livrent la pêche sportive sur nos lacs. André Benoit est d'avis que cet achalandage va continuer d'augmenter dans les prochaines années et que c'est pour cela que le gouvernement a annoncé la reconduction des investissements liés à la pêche sportive.

La coalition se montre donc optimiste à ce que le gouvernement réévalue prochainement le dossier de la pisciculture de Lac-des-Écorces, qui est menacée de fermeture depuis des années.

La pisciculture de Lac-des-Écorces produit, entre autres, du touladi, de la truite grise et de l'omble fontaine. André Benoit dit que « L'omble de fontaine est très prisé par nos pêcheurs et les touristes ». Même si la pisciculture produit de nombreux poissons, il y a eu une diminution de la production annuelle de poissons d'ensemencement, au cours des années.

## UN JOYAU À DÉFENDRE

Avec cette baisse de production de poissons d'ensemencement, la station piscicole de Lac-des-Écorces peine à combler les besoins des lacs et rivières qu'elle fournit, que ce soit au niveau de la quantité ou de la qualité des espèces. Comme exemple, André Benoit explique que cette année, il n'y a pas de production de truite brune à la pisciculture. Cette dernière pouvait être ensemencée dans la rivière du Nord, dans les environs de Saint-Jérôme, dans une température un peu plus chaude que nos lacs et rivières des Hautes-Laurentides.

André Benoit explique que la pisciculture de Lac-des-Écorces est un joyau en matière d'ensemencement de poisson au Québec: « C'est la gravité qui fournit les bassins de la pisciculture en eau de qualité extraordinaire ». Il compare la pisciculture du Lac-des-Écorces avec celle de Baldwin-

Coaticook en Estrie, où l'on est dans l'obligation de pomper l'eau, ce qui est onéreux en électricité. De plus, il explique que la production est bien moindre dans la station piscicole de Baldwin-Coaticook, comparativement à ce que la pisciculture de Lac-des-Écorces pourrait se permettre.

## QUEL EST LE PROBLÈME AVEC LA STATION PISCICOLE?

« Le gros du problème, c'est le tuyau qui apporte de l'eau du fond du Lac-des-Écorces », explique André Benoit. Il ajoute qu'il y a deux façons de prendre de l'eau pour alimenter la station piscicole: « En hiver et au printemps, on prend l'eau en surface. En été, en revanche, on doit aller chercher de l'eau plus profonde, soit entre 60 et 90

215  
Ressources  
naturelles et Faune  
Station Piscicole

*Selon la Coalition pour le maintien de la pisciculture de Lac-des-Écorces, il s'agirait d'un investissement rentable pour le gouvernement du Québec, notamment avec la hausse des activités liées à la pêche sportive qui est à prévoir pour les prochaines années. (Photo L'Info de la Lièvre - Archives)*

pieds, afin que l'eau soit plus froide. C'est un tuyau de 1 km qui va chercher de l'eau au fond du Lac-des-Écorces, c'est ce tuyau qui commence à être défaillant. Il y aurait des fissures qui pourraient amasser des sédiments ».

André Benoit ajoute que « Ce n'est pas un gros problème, les installations sont déjà existantes. Il est certain que les bassins commencent à être vieillissants, ils ont toujours besoin d'attention. Nous croyons qu'avec 10 millions, nous pourrions remettre le tout en bonne condition. Il faut aussi penser que cela permettrait de produire des poissons d'ensemencements pendant des dizaines d'années ».

CASINO  
MONT-TREMBLANT



UNE PRÉSENTATION DE



## Pascal Cameron reçoit quatre humoristes de talent

LES JEUDIS  
DU 7 AVRIL  
AU 5 MAI

À 19 h 30

ENTRÉE LIBRE\*

\* Places limitées.

18+



LIVRAISON 819-623-4040



## Pleins feux sur des gens de cœur

PAGE 3



(Photo Depositphotos)



**Merci à tous les bénévoles!**

Votre temps est précieux pour nous!



**Carrefour  
INDUSTRIEL** LDG inc.

1280, Boul. A. Paquette,  
Mont-Laurier • **819 623-6636**



MM. Normand Bélanger, Michel Ouellette et Pierre Héroux  
CENTRE DE SKI DE FOND DU LAC THIBAULT

# Vous êtes EXTRAORDINAIRES! Merci!



Robert Pelletier, bénévole de l'année, M. Attilio Somma et membres du club  
CLUB AUTO-NEIGE AMICO, NOTRE-DAME-DU-LAUS



Les Falardeau et leurs complices  
PANIER DE NOËL MONT-LAURIER



M. Denis Éthier, dévoué à sa  
communauté - MONT-LAURIER

À vous tous, bénévoles, qui donnez  
du temps et faites tant de bien à  
notre communauté, je dis MERCI.



Mme Michèle Grenier - ASSOCIATION  
PROTECTION DU LAC GAUVIN



Comité d'ensemencement de la Vallée de la Lièvre  
SAINT-AIMÉ-DU-LAC-DES-ÎLES

Depuis mars 2021, près de 150  
organismes communautaires de  
la circonscription ont bénéficié  
du programme Soutien à l'action  
bénévole, totalisant 193 110 \$.

Le bénévolat, ça fait du bien!  
Choisissez votre cause.



Suivez notre page pour connaître  
les activités de votre députée.



ASSEMBLÉE NATIONALE  
DU QUÉBEC



**CHANTALE JEANNOTTE**  
Députée de Labelle  
**VOUS INFORMER, SOUTENIR  
ET REPRÉSENTER**

819 429-5038 (Mont-Tremblant)  
819 623-1277 (Mont-Laurier)  
chantale.jeannotte.labe@assnat.qc.ca



La Fédération des Centres d'action bénévole du Québec, fondée en 1972, a essentiellement pour rôle de chapeauter les 114 Centres d'action bénévole qui en sont membres.

(Photo Unsplash)

Semaine de l'action bénévole 2022

# Changer la vie pour le mieux grâce au bénévolat

**ETIENNE GODIN**

redaction-in@inmedias.ca

La 48<sup>e</sup> édition annuelle de la Semaine de l'action bénévole, qui se déroulera du 24 au 30 avril sur le thème « Bénévolat change la vie », est une occasion de célébrer les gens qui s'impliquent généreusement dans leur collectivité.

La Fédération des Centres d'action bénévole du Québec (FCABQ), un organisme à but non lucratif qui célèbre cette année son 50<sup>e</sup> anniversaire, renoue avec les activités en présence dans le cadre de la Semaine de l'action bénévole, après une pause forcée

causée par la pandémie de COVID-19.

Les vedettes québécoises Véronique Cloutier et Louis Morissette sont les ambassadeurs de l'édition 2022 de l'événement, eux qui ont inauguré l'an dernier, par l'entremise de la Fondation Véro & Louis, une résidence accueillant des adultes autistes en Montérégie.

**« L'action bénévole est un cercle vertueux. Étant l'essence même du bon fonctionnement de notre société, cette cause touche toutes les causes et bien au-delà. »**

-Fédération des Centres d'action bénévole du Québec

« Dans les Centres d'action bénévole (CAB) et d'autres organismes, c'est le moment de l'année idéal pour organiser des événements et mettre de l'avant l'essentialité de l'implication des bénévoles», souligne Afsané Yazdi, responsable des communications de la FCABQ. « C'est, bien sûr, l'occasion de remercier les bénévoles, mais la Semaine de l'action bénévole ne s'adresse pas seulement à eux. De manière plus globale, ça permet de faire rayonner l'action bénévole auprès de la population et de sensibiliser aussi les personnes qui n'ont pas encore osé bénévolat », ajoute-t-elle. Il suffit de se renseigner au Centre le plus près de chez soi, dont la liste complète est disponible sur le site fcabq.org.

## COMMENT S'IMPLIQUER?

« Chaque Centre est autonome par rapport au recrutement de ses bénévoles », précise Mme Yazdi. Toute personne qui souhaite s'impliquer auprès de sa collectivité et offrir de son temps est invitée à communiquer avec le CAB de sa région, ou encore à s'inscrire sur le site jebenevole.ca. « Cette plateforme est la référence au Québec », mentionne-t-elle. Et qu'en est-il des organismes locaux qui cherchent à obtenir de l'aide de bénévoles? C'est le même principe. « L'organisme peut s'inscrire sur jebenevole.ca, et son dossier va être approuvé par le Centre auquel il est rattaché en fonction de sa localité.»

## Merci de votre aide précieuse !



Pièces d'auto Léon Grenier

**Auto Parts Plus**  
Mont-Laurier

UNE ÉQUIPE DYNAMIQUE QUI TRAVAILLE POUR VOUS!

1260, boul. Albiny-Paquette,  
Mont-Laurier

**819 623-3740**

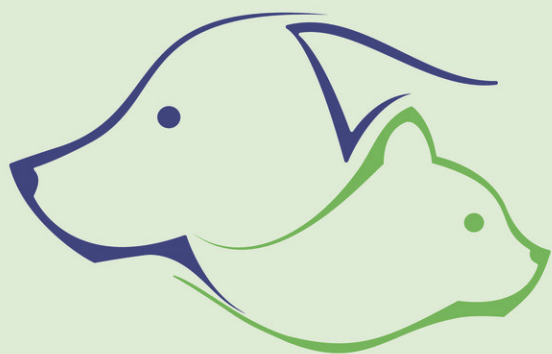
piecesdautoleongrenier.com



328, av. du Moulin,  
Mont-Laurier

**819 623-7377**

centredereparationleon.com



**Clinique vétérinaire**  
DE LA LIÈVRE INC.



L'équipe de la clinique: de gauche à droite,  
**Emy Lafontaine (technicienne en santé animale)**  
**Dr Nicolas Chamberland (Médecin vétérinaire)**  
**Charles Coursol (technicien en santé animale)**  
**Mélissa Séguin (adjointe administrative)**  
**Eve-Lynn Plouffe (technicienne en santé animale)**  
**Dre Marianne St-Germain (Médecin vétérinaire, propriétaire)**  
**Joannie Godbout Guyon (technicienne en santé animale)**

**962, boul. A-Paquette**  
**Mont-Laurier**  
**819-623-CHAT (2428)**

## Les tiques

**Il est déjà temps de parler des fameuses tiques même si nous sommes seulement au mois de mars. Malgré la neige, les tiques peuvent être présentes à partir de 4°C. Elles commencent à être présentes à partir de mars et avril jusqu'en novembre et décembre dans certaines régions du Québec, dont les Laurentides.**

Il existe plus de 850 espèces de tiques dans le monde. Au Québec, il y a présentement plusieurs espèces de tiques, mais celle qui nous intéresse principalement est l'*Ixodes Scapularis* ou la tique à pattes noires. Celle-ci peut être porteuse de la bactérie *Borrelia Burgdorferi* qui est responsable de la maladie de Lyme. On la retrouve dans le sud du Québec, de l'Ontario, du Manitoba et de la Colombie-Britannique ainsi qu'aux États-Unis. À chaque année, le nombre de tiques augmente avec le réchauffement planétaire, la migration aviaire et l'étalement urbain. Elle se localise surtout dans les boisés, herbes longues et arbustes et où il y a des chevreuils, des souris et des oiseaux migrateurs.

### TRANSMISSION

La tique a trois stades de développement : larve, nymphe et adulte. Il y a seulement la nymphe (petite tique) et la tique adulte qui peuvent infecter les humains et les animaux. La tique porteuse de la bactérie va mordre son hôte et doit rester attachée au moins 48 heures pour pouvoir transmettre la bactérie. La morsure n'est pas douloureuse et passe souvent inaperçue. Chez un animal poilu comme nos chiens, il est très difficile de détecter la tique et on la remarque souvent trop tard. La tique mesure seulement quelques millimètres et grossit en se gorgeant du sang de son hôte. La bactérie est très intelligente, car elle déjoue le système immunitaire de la plupart des mammifères et peut rester et proliférer longtemps dans l'animal.

### SYMPTÔMES CHEZ LE CHIEN

Seulement 5 à 10% des chiens infectés ont des symptômes 2 à 6 mois suite à l'infection. L'animal peut présenter en phase aiguë une lésion cutanée (rougeur de la peau) au site de morsure de la tique, de la fièvre, une perte d'appétit et d'énergie, une boiterie intermittente avec alternance des membres causée par l'arthrite de Lyme, une néphrite de Lyme (inflammation des reins) et rarement une méningite. En phase chronique, le chien peut présenter des douleurs diffuses, une myopathie, des troubles cardiaques, nerveux et rénaux.

Les chats peuvent se faire mordre par les tiques, mais ils ne présentent pas de symptômes de la maladie de Lyme. Mais nous recommandons quand même la prévention pour diminuer la population de tiques dans l'environnement.

### DIAGNOSTIC

Le mode de vie de l'animal et l'histoire d'une morsure de tique aident au diagnostic. Le diagnostic précis se fait par une prise de sang détectant les anticorps.

### TRAITEMENT

Un traitement d'antibiotique et parfois d'anti-inflammatoire est débuté lorsque l'animal a un diagnostic et présente des symptômes. Il faut savoir que la bactérie peut rester des mois dans le système de l'animal malgré les traitements.

### PRÉVENTION

Il est fortement recommandé de protéger votre animal contre les tiques s'il va à l'extérieur. Il existe plusieurs produits préventifs sous différentes formes (administration orale, application topique, colliers) pour protéger nos animaux contre les tiques. La prévention pour nos animaux de compagnie au Québec se fait au printemps, l'été et à l'automne. Il existe également un vaccin. Vous pouvez discuter avec votre médecin vétérinaire pour vous conseiller de la prévention idéale pour votre animal selon son mode de vie.



**ENVIRONNEMENT**  
Consultants en Biologie

**LORS DE LA PLANIFICATION  
DE VOTRE PROCHAIN PROJET  
EN MILIEU NATUREL,  
CONTACTEZ UN BIOLOGISTE!**

**819-499-3996**  
**ajenvironnement.ca**

*Dès maintenant,  
pour la vie !*

Siège social  
495, rue Frontenac  
Mont-laurier  
J9L 2L3

Piedmont  
574 Boulevard des Laurentides,  
Local C, Piedmont  
JOR 1K0

**A.J. Environnement Inc.**

## Biologiste : un métier méconnu

L'équipe d'A.J. Environnement souhaite permettre à la population d'en apprendre davantage sur un métier intimement lié à l'environnement et encore trop méconnu : biologiste au sein d'une firme de consultants.

Qu'est-ce que le travail d'un biologiste dans une firme de consultant?

Contrairement à la croyance populaire, un biologiste ne s'enchaîne pas aux arbres pour protéger la forêt. Un biologiste est plutôt un scientifique qui pratique la science du vivant, soit la biologie. Cette science est vaste et se divise en de nombreux domaines de spécialisation allant de la botanique à la physiologie animale en passant par l'entomologie et la mycologie, pour n'en nommer que quelques-uns. Les biologistes consultants en environnement sont des professionnels qui possèdent une expertise dans l'étude des milieux naturels et qui maîtrisent la réglementation environnementale. Ils sont donc outillés pour accompagner les promoteurs, les municipalités ou toute personne ayant un projet qui touche la nature afin de réaliser les démarches environnementales.

### CONSEILLERS DE CONFIANCE

Concrètement, les biologistes agissent à titre d'intermédiaire entre le client, soit une personne ou une organisation qui désire réaliser un projet, et les différents paliers de gouvernement responsables des lois qui encadrent les activités réalisées dans les milieux naturels. En effet, selon l'ampleur du projet et la nature du milieu qui sera impacté, différents documents et études sont exigés par les autorités compétentes qui émettront par la suite un permis ou une autorisation pour la réalisation des travaux. Le rôle du biologiste est donc de produire les documents nécessaires à l'obtention de ces permis et de proposer les solutions appropriées afin de minimiser les impacts des projets sur l'environnement.

### CONNAÎTRE LA NATURE POUR MIEUX LA RESPECTER

Dans le cadre de son travail, le biologiste doit souvent consulter des cartes et des bases de données informatives, puis il se rend sur le terrain du projet où il effectue une caractérisation du milieu naturel. De manière générale, cette étude comprend la réalisation d'inventaires de végétaux, de sondages de sols ainsi que l'identification et la délimitation des milieux humides, des lacs et des ruisseaux. À l'occasion, des inventaires d'animaux sont également réalisés. Tout au long du mandat, le biologiste collabore avec les autres professionnels qui participent au projet tels que les ingénieurs et les arpenteurs.

### QUELS SONT LES MILIEUX SENSIBLES À PROTÉGER?

- Les milieux humides et hydriques

Les milieux humides et hydriques sont des milieux sensibles d'origine naturelle ou anthropique (créés par l'homme) qui se distinguent par la présence d'eau. Cette eau peut être diffuse, occuper un lit, être présente pendant une partie de l'année seulement ou encore saturer le sol. Elle peut également être stagnante ou en mouvement. Les milieux hydriques correspondent aux ruisseaux, aux rivières et aux lacs alors que les milieux humides correspondent plutôt aux étangs, aux marais, aux marécages et aux tourbières. Les milieux humides présentent généralement un sol et une végétation typiques associés à la présence d'eau.

Les milieux hydriques ont toujours des bandes de protection, appelées bandes riveraines, de 10 ou 15 mètres dans lesquelles les activités permises sont réglementées. Les bandes riveraines et les milieux humides ont plusieurs fonctions écologiques importantes pour nous et pour l'environnement telles que :

- Filtre contre la pollution, rempart contre l'érosion et rétention des sédiments;
- Régulation des niveaux d'eau (permet entre autres de limiter les inondations);
- Conservation de la diversité du vivant;
- Écran solaire et brise-vent naturel;
- Atténuation des impacts des changements climatiques;
- Amélioration de la qualité du paysage.
- Les habitats des plantes et animaux à statut

Ces milieux sont des habitats essentiels, c'est-à-dire qu'ils servent d'abris, de sources de nourriture ou encore de sites de reproduction à des espèces animales ou végétales qui sont soit menacées, vulnérables ou encore susceptibles de le devenir. Des lois provinciales et fédérales protègent certaines espèces dans le but d'assurer leur survie et de favoriser le maintien de la biodiversité. Leurs habitats essentiels sont donc également protégés et les travaux qui y sont autorisés doivent respecter des mesures particulières.

# 5@7 BÉNÉVOLE



Centre d'action bénévole  
Léonie-Bélanger

## Chers.es bénévoles,

Dans le cadre de la Semaine de l'action bénévole qui se déroulera du 24 au 30 avril prochain, toute l'équipe du Centre d'action bénévole Léonie-Bélanger est heureuse de vous convier à une rencontre de type "5@7" qui aura lieu **jeudi le 28 avril 2022 à la salle du sous-sol du Coeur Immaculé de Marie** (570 Rue Panet, Mont-Laurier).

### Horaire de l'événement :

- 16h30 Ouverture des portes et accueil
- 17h00 Mot de bienvenue
- 17h15 Dévoilement des gagnants du concours de création de personnage - volet bénévolat jeunesse
- 17h30 Atelier-conférence L'action bénévole : source de richesse collective
- 18h45 Mot de la fin et réseautage

**Il est important de vous inscrire au préalable** en téléphonant au CAB 819-623-4412 ou en encore en ligne, à l'aide du code QR suivant :



**Bières, mocktails  
et grignotines  
vous seront offerts  
gratuitement !**



L'événement est gratuit et ouvert à toute personne intéressée par le bénévolat!

### L'action bénévole : source de richesse collective



Par Mariève Piché,  
DG du CAB Léonie-Bélanger

#### Description :

Un atelier-conférence qui mettra tout d'abord en valeur les impacts positifs du bénévolat sur les individus et les communautés pour ensuite favoriser les échanges et les réflexions sur le rôle de l'engagement bénévole dans le développement d'une communauté rassembleuse et solidaire. L'accent est mis sur l'interaction avec et entre les participants, dans le but d'offrir une rencontre dynamique et de mettre en valeur l'expertise qu'ils détiennent. Parce que les vrais experts en matière de bénévolat, ce sont les bénévoles!

#### Quels sujets seront abordés ?

- Portrait actuel du bénévolat : Les effets de la pandémie et quelques statistiques
- Les bienfaits du bénévolat : sur soi et les autres
- La notion de filet social, expliquée
- Discussion et réflexion sur le rôle des bénévoles dans notre communauté, ainsi que les avenues possibles pour assurer le développement de l'action bénévole et la relève.

Merci à notre  
commanditaire !



SEMAINE DE L'ACTION BÉNÉVOLE  
**24 au 30 avril 2022**

48<sup>e</sup>  
ÉDITION

Présentée par  
**Hydro Québec**

**fca 50 q**  
Fédération des  
Centres d'action bénévole  
du Québec



# DEPUIS 1995,



## INFORMATION

(819) 623-7382 POSTE 2

COURRIEL : INFO@RIDL.CA

## LES RÈGLES POUR LES BACS NOIRS SONT LES SUIVANTES :

- 1 Une **résidence** a droit à :  
1 bac noir
- 2 Un **commerce** a droit à :  
2 bacs noirs
- 3 Le bac noir doit rester à l'adresse où il a été livré.
- 4 Ne pas utiliser le bac des autres sans autorisation.
- 5 Aucun déchet mis à côté du bac noir n'est ramassé lors de la collecte.

RÉGIE INTERMUNICIPALE  
DES DÉCHETS DE LA LIÈVRE



### L'inspecteur

## À partir du mois de mai 2022, la Régie intermunicipale des déchets de la Lièvre aura un inspecteur

**Pourquoi la Régie a besoin d'un inspecteur?**  
Afin de faire respecter le règlement de la Régie concernant la collecte et le transport des matières résiduelles, des matières recyclables, des matières organiques (incluant les résidus verts) et les encombrants.

C'est une volonté des douze municipalités membres de la Régie que d'effectuer cette vérification.

### QUELLES SERONT LES PRINCIPALES TÂCHES DE TRAVAIL DE L'INSPECTEUR?

Pour l'année 2022, la principale tâche de l'inspecteur sera de vérifier le nombre de bacs noirs autorisés par porte. La vérification ira comme en respectant les points suivants :

- **Vérification des bacs noirs autorisés.**  
Pour une résidence, 1 bac noir est autorisé en bordure du chemin  
Pour un commerce, 2 bacs noirs sont autorisés en bordure du chemin

Mise à part le travail vérification du nombre de bacs, voici les autres points qui seront surveillés par l'inspecteur :

- Les bacs noirs doivent rester à leur adresse de livraison
- Un citoyen ne peut pas utiliser les bacs noirs des autres citoyens sans leur autorisation
- Aucun déchet n'est ramassé à côté des bacs noirs
- Participation obligatoire à la collecte des matières organiques (bac brun) et des matières recyclables (bac vert)

### À QUOI SERVIRA LE TRAVAIL DE L'INSPECTEUR ?

Afin que la Régie puisse établir des stratégies, en partenariat avec ses municipalités membres, et ce, en ayant comme objectif principal la réduction des déchets et l'atteinte des objectifs du PGMR de la MRC d'Antoine-Labelle.

### INFORMATIONS :

Régie intermunicipale des déchets de la Lièvre :  
www.ridl.ca  
Téléphone (819) 623-7382



*Bonne semaine de l'Action Bénévole 2022!*

Merci à tous ces gens qui, par leur implication bénévole, rendent possible bien des choses !



*Donner, c'est recevoir !*

Votre marchand Home Hardware de Mont-Laurier, impliqué dans la communauté depuis 1999.

À Mont-Laurier

# Une première édition pour le salon des métiers semi-spécialisés

**MAXIM OUELLETTE-LEGAULT**  
mouellette@inmédias.ca

**Le 5 mai prochain, à la salle du Cœur Immaculé de Marie à Mont-Laurier, aura lieu le salon des métiers semi-spécialisés. Cet événement a pour objectif de valoriser les parcours de formation semi-professionnelle et d'encourager les jeunes à poursuivre leur parcours scolaire.**

Lors de l'événement, une vingtaine de kiosques seront présentés. C'est une douzaine d'employeurs qui seront sur place pour présenter des métiers semi-spécialisés offerts par leur entreprise. Il y aura aussi des kiosques présentés par la Polyvalente Saint-Joseph, le Centre de Formation professionnelle (CFP), ainsi que le Centre d'éducation des adultes Christ-Roi, qui proposeront des parcours scolaires existants qui mènent vers des métiers semi-spécialisés.

Il sera possible de retrouver des présentations de métiers semi-spécialisés comme aide-cuisinier, aide-boucher ou encore commis de cour et commis aux pièces. Il s'agit donc de métiers variés et familiers, mais dont les

parcours scolaires qui y sont associés sont plutôt méconnus.

## VALORISER LES PARCOURS SCOLAIRES

Pour Alexandra Vézina, chargée de projet et agente de développement du Comité Action Persévérance, il s'agit d'un moyen de raccorder des jeunes à l'école: « Certains jeunes sont sur le point de décrocher, d'autres ne sont pas habituellement à l'école ». Cet événement permettra donc de motiver certains jeunes dans la poursuite de leurs études. L'événement est aussi grand public pour sensibiliser les parents et valoriser ces parcours où la main-d'œuvre est très demandée.

Même s'il y a présentement une grande pénurie de main-d'œuvre, Josianne St-Jean, agente de projets jeunesse à Zone Emploi, explique que « Le but de cet événement n'est pas de faire un recrutement, mais de valoriser les parcours scolaires au sein de la communauté et auprès des jeunes. Le but est d'encourager les jeunes à demeurer dans leur parcours scolaire jusqu'à la fin de leur étude ». Alexandra Vézina ajoute que « Nous ne voulons pas encourager le décrochage scolaire de nos jeunes. Cependant, il s'agit tout de même pour les employeurs

d'une façon de faire du recrutement par la bande ».

Quoiqu'il s'agisse de la première édition, Josianne St-Jean explique que « Nous désirons faire un événement peut-être pas annuel, mais aux 2-3 ans ».

Les organisateurs de l'événement sont:

■ Zone Emploi d'Antoine-Labelle;

*Le salon des métiers semi-spécialisé ouvrira ses portes de 13h à 16h pour les étudiants et de 16h à 19h pour le grand public. (Photo Pixabay)*

■ Polyvalente Saint-Joseph;

■ Centre de services scolaire des Hautes-Laurentides (CSSHL);

■ Comité Action Persévérance (CAP);


■ Centre d'éducation des adultes Christ-Roi. 



## Centre intégré de santé et de services sociaux des Laurentides

# Une nouvelle adjointe à la Direction générale dans Antoine-Labelle

Le Centre intégré de santé et de services sociaux des Laurentides (CISSSLAU) annonce la nomination de Fannie Courchesne à titre d'adjointe à la Direction générale pour le secteur d'Antoine-Labelle. Elle est en fonction depuis le 11 avril. « Nous sommes très sensibles aux besoins locaux et aux particularités de chaque secteur. La présence de Mme Courchesne nous permettra d'être encore plus connectés sur le milieu », a déclaré la présidente-directrice générale du CISSSLAU, Rosemonde Landry. Mme Courchesne œuvre au sein du réseau de la

santé et des services sociaux dans Antoine-Labelle depuis près de 17 ans. Depuis janvier 2020, elle assumait les fonctions de chef de programme en déficience et réadaptation physique Nord. Dans le cadre de ses nouvelles fonctions à titre d'adjointe à la Direction générale, elle assumera un rôle-conseil auprès de l'équipe de direction du CISSSLAU afin que les soins et services tiennent bien compte des besoins et des réalités propres au territoire d'Antoine-Labelle. (Photo CISSSLAU) 

**Terrains à vendre**  
avec services  
• aqueduc • égouts • rues asphaltées

ÉRIC ET STÉPHANE LACELLE  
**819-660-0232**

>L00978-1



LIVRAISON 819-623-4040





Immobilier



**Terence Filion**  
Courtier Immobilier Résidentiel  
terencefilion@gmail.com

Et encore plus avec 26 autres inscriptions !



**Mont-Laurier 28 000\$**  
Secteur Des Ruisseaux. Nouveau développement tranquille et paisible à 5 minutes de Mont-Laurier. Terrain boisé d'arbre mature tout près de la source à Saint-Jean-sur-le-Lac. TPS/TVQ doivent être ajoutées au prix demandé  
MLS 25897070



**Grand-Remous 125 000\$**  
Enfin un chalet avec 2 CAC à prix raisonnable qui vous permettra de vivre le bonheur, situé dans un secteur très recherché et près des services et pourvoires (Pointe à David, 2 Ours, Brunet etc.) À noter que cette propriété est située sur un terrain loué comme plusieurs des propriétés dans ce secteur.  
MLS 27511802

**819.660.9133**

**RE/MAX MONT-LAURIER**  
Agence immobilière



Vallée de l'OUTAOUAIS  
Agence immobilière

**CLAUDE BIRON**  
COURTIER IMMOBILIER

**819 440-5500**

claudebiron@royallepage.ca  
c\_biron@hotmail.com

**MONT-LAURIER**  
RÉGION  
Ici  
pour  
VOUS



**POUR VOTRE PROJET IMMOBILIER...**  
exigez un vrai maître en gestion de projet (M.G.P.)

La plus grande agence à propriété 100% québécoise.

Évaluation gratuite\* de votre propriété.

\* Analyse comparative du marché

BILINGUAL SERVICE.

**Vendirect.ca**  
agence immobilière

centris.ca | eric.robinette.vendirect | 819 436-0718

**Eric Robinette**



M.G.P., B.A.A.  
Mont-Laurier  
Courtier immobilier  
résidentiel et commercial  
ericrobinette@vendirect.ca



**Grand-Remous**  
NOUVEAU  
MLS15491627, terrain bord de l'eau  
(commercial, route transcanadienne, 117)



**Lac-des-Écorces**  
NOUVEAU  
MLS15553510, terrains de 10 acres idéal  
pour construction de votre maison, chasse  
et pêche petit lac privé à la truite.



**Délagé**  
TERRAIN  
MLS28238080, Wow beau terrain plat,  
tranquillité assurée, prêt pour la construction  
de votre maison, l'électricité est déjà rendue.

**Les services d'un courtier,  
le plaisir d'économiser.**



**Saint-Aimé-du-Lac-des-Îles**  
N° Centris 19895812

**YANNICK BARNABÉ**

Courtier immobilier résidentiel  
ybarnabe@propiodirect.com

**819 440-6296**

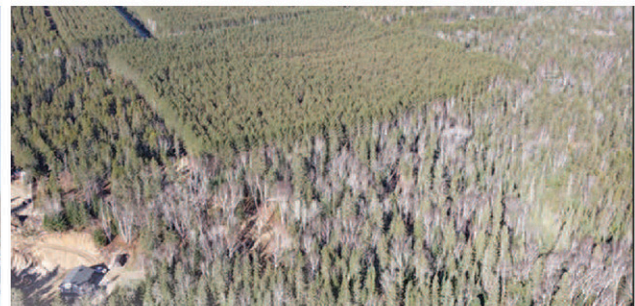


**Mont-Laurier**  
N° Centris 19645713

**YANNICK BARNABÉ**

Courtier immobilier résidentiel  
ybarnabe@propiodirect.com

**819 440-6296**



**Chute-Saint-Philippe**  
N° Centris 22427715

**JOSÉE PILOTE**

Courtier immobilier résidentiel  
jpilote@propiodirect.com

**819 660-1483**

POUR ÊTRE VU PARTOUT...  
ET PAR TOUS!



Bureau : 452 de la Madone, Mont-Laurier

www.propiodirect.com



LIVRAISON 819-623-4040





**MLS 28851227**

Duplex secteur de Grand-Remous, idéal propriétaire occupant ou autre, immeuble bien entretenu, faut voir.



**MLS 9429573**

Bord de l'eau, magnifique grand terrain aux abords de la Rivière du Lièvre, 868 pieds sur le bord de la route 309, 967 pieds sur le bord de la rivière du Lièvre, idéal et prêt pour bâtir une construction unifamiliale, il est gazonné, paysagé, très bien situé à l'entrée du village et près des services, vue panoramique, voilà une belle opportunité.



**MLS 23776419**

Terre de 67 acres avec bâtisse commerciale et résidentielle, beaucoup de dépendances, possibilité pour plusieurs types commerce, 3319 pieds en bordure de la route 117.

**MLS 22270790** Lot à bois municipalité de Ferme-Neuve, idéal pour coupe de bois commerciale, belle forêt boisée idéale entrepreneur forestier. **MLS 20785450** Terrain de 6.6 acres à Notre Dame de Pontmain, route 309, idéal pour loisirs, boisé, enclavé, non constructible.



**MLS 24493795**

Terrain de 16.75 acres dans la municipalité de Mont-Saint-Michel, partie gazonnée et partie boisée, possibilité de subdiviser, idéal pour priver, promoteurs résidentiel et commercial, service d'aqueduc de la municipalité.



**MLS 23360457**

Restaurant secteur de Lac-des-Îles, sur la route 309, belle occasion pour être son propre patron, bonne clientèle, chiffre d'affaires intéressant.



**MLS 22102308**

Terre de 32 acres, secteur Aumond, boisée, bord d'un chemin public, services sur place, possibilité de subdiviser des terrains.



**MLS 14231831**

Terrain vendu avec chalet à démolir, secteur de Val Barette, possibilité d'accès au lac Gauvin, droit acquis pour reconstruire



**MLS 27639665**

Terre de 50 acres près de Mont-Laurier, camp de chasse +garage, boisée, idéale pour lot de loisir.



**MLS 28715200**

Lac-des-Écorces, lot à bois 40 acres, zoné blanc idéal pour loisir, domaine et résidentiel, chemin public, desservi par d'Hydro-Québec.



**Résidentiel**

**Nouveauté**



**Mont-Laurier**

**MLS18000338** - 2 lots côte à côte zonés blanc (superficie 828072 mètres carrés) donnant sur le 8<sup>e</sup> rang sud. Idéal pour s'y contruire ou y établir son territoire de chasse. 300 000 \$

**Nouveauté**



**Lac-du-Cerf**

**MLS11351958** - Résidence unifamiliale située à moins de 5 minutes de l'accès municipal au magnifique Lac-du-Cerf. Grand garage de 24'par28', abri d'auto de 17'par26', 3 chambres à coucher, beaucoup de rénovations de fait. 259 500 \$

**Nouveauté**



**Mont-Laurier**

**MLS1181195** - Terrain prêt à contruire avec superbe vue localisé en bas de la côte de pierre sur la montée des Soucy. L'entrée est fait ainsi que la mise en place du terrain pour la localisation de la future maison. Un plan d'implantation incluant un garage est disponible. 80 000 \$

**Nouveauté**



**Lac-des-Écorces**

**MLS27374933** - Ancienne église localisée à l'intersection des route 117 (transcanadienne) et route 311. L'immeuble est desservie par les services municipaux d'aqueduc et d'égoût. Plus de 43000 pieds carrés donnant directement sur la route 117. 99 500 \$

**Bord de l'eau - Baskatong**



**Ferme-Neuve**

**MLS28578259** - Résidence de prestige située sur les rives du réservoir Baskatong. Superbe terrain plat de près de 70000 pieds carrés avec plage paradisiaque. Des kilomètres de navigation, un paradis pour la navigation plaisir comme pour la pêche. 799 000\$

**Bord de l'eau**



**Lac-Saint-Paul**

**MLS19605811** - Belle grande résidence rénovée au goût du jour située sur les rives du Lac-Saint-Paul. Construction à aire ouverte, très belle orientation, cette demeure est un véritable havre de paix. Profitez d'un merveilleux plan d'eau, que ce soit pour la plaisance, la plage de sable ou la pêche. 397 500\$

**Mont-Laurier**

**MLS17187204** Restaurant La Muffinerie, une référence dans la région pour son pain, ses pâtisseries et ses mets cuisinés sur place. Situé au coeur du centre-ville de Mont-Laurier. 199 000\$.

**MLS12938237** 4 chalets locatifs dont un loué à l'année situés sur l'île Bell au coeur de Mont-Laurier. Ce petit paradis vous permettra d'accumuler des revenus locatifs, de profiter du site ou les deux à la fois. Disponibles dès maintenant. 379 000\$

**MLS24781686** Bloc de 5 logements dont 2 vacants. L'immeuble est idéal pour un acheteur désireux d'investir du temps pour réaliser un investissement rentable. 199 000 \$

**MLS23316272** Bâtiment commercial d'environ 2000 pieds carrés situé sur le coin du boulevard Albiny-Paquette et de la Première Avenue. Le zonage permet entre autres l'établissement d'un commerce de service ou de bureaux professionnels. 199 900 \$

**MLS18964650** Duplex situé sur la rue Beaudry, un grand 5 1/2 et un 4 1/2. Tout est en ordre aucun travaux à faire à court terme. 259 500 \$

**MLS11919323** Emplacement stratégique sur le boulevard Albiny-Paquette. Idéal pour

un bureau professionnel à même la résidence ou un bureau. Le haut est actuellement loué pour un logement résidentiel. 499,500\$

**Ferme-Neuve**

**MLS10255691** - Résidence style chalet sur la rive du lac Bertrand, habitable 4 saisons, superbe vue sur le lac, 3 chambres, disponible le 1 juillet 2022. 269 900 \$

**MLS22248675** Terrain boisé au bord du lac Pionnier à quelques minutes de Mont-Laurier. Un emplacement avec une vue exceptionnelle vous attend pour vous y construire votre propriété de rêve ! 80 000\$

**MLS15443043** Terre boisée en zonage agricole avec accès au chemin public (Montée Gouin) à quelques minutes du centre du village. 159 900\$

**Maniwaki**

**MLS14428191** Salon de Quilles incluant bar et restaurant. 1 100 000 \$

**Lac-des-Écorces**

**MLS12250145** - Résidence de style avec aire ouverte et plafond haut. 3 chambres, 2 salles de bain, grande salle familiale et beaucoup de rangement. L'immeuble est desservi par l'aqueduc et les égouts municipaux en plus de bénéficier de l'Internet haute vitesse avec fibre optique. 349 900 \$

**MLS9081137** Résidence située sur le bord du lac David. Plage de sable exceptionnelle, 3 chambres à coucher, 2 salles de bain, sous-sol totalement aménagé, disponible rapidement. 499 500 \$

**Lac-Saint-Paul**

**MLS23590615** Petit chalet situé sur grand terrain de 3 acres avec servitude de passage et de plage au lac Marie-Louise. Le chalet est isolé 4 saisons, en bonne condition et libre immédiatement. Le terrain est subdivisible en 3. Les installations septiques sont conformes, il faut prévoir un approvisionnement en eau (il n'y en a pas). 149 900\$

**Mont-St-Michel**

**MLS17599631** Duplex situé sur la rue Principale, 2 grands logements (4 1/2 et 5 1/2) avec garage et remise actuellement occupés par le propriétaire. Disponible rapidement 149 900 \$

**Aumond**

**MLS19674665** - Belle résidence construite en 1992 située sur les rives du Lac du Castor Blanc. Plage de sable, fenestration neuve (2019) y compris porte patio et deux portes d'entrée du rez-de-chaussée, toit de tôle, belle grande remise, deux salles de bain, rénovées en 2020 et 2021. 319 900 \$

**Terrains**

**MLS19993664** - Lac-des-Écorces, terrain desservi par l'aqueduc situé dans le noyau urbain de la municipalité. Offrant possiblement la possibilité d'être subdivisé. 25 000 \$

**MLS28810989** Ferme-Neuve. Terrain avec eau et égouts municipaux permettant la construction d'un immeuble à revenu. 25 000\$

**MLS10106477** Mont-Laurier, secteur Des Ruisseaux. Nouveau développement tranquille et paisible à 5 minutes de Mont-Laurier. Terrain boisé d'érables matures tout près de la source à Saint-Jean-sur-le-Lac. 28 000\$

**MLS11272970** Mont-Laurier, secteur Des Ruisseaux. Nouveau développement tranquille et paisible à 5 minutes de Mont-

Laurier. Terrain boisé d'érables matures tout près de la source à Saint-Jean-sur-le-Lac 28 000\$

**MLS25556674** Mont-Laurier, secteur Des Ruisseaux. Grand terrain prêt-à-construire dans un secteur tranquille. 35 000\$

**MLS25235175** Grand-Remous - Lot enclavé dans le secteur du chemin de la Chûte Rouge. Idéal pour établir un territoire de chasse. 75 000\$

**MLS18061007** Mont-Laurier secteur Val-Limoges. Une étude et une préparation de plans et devis pour une installation septique ont déjà été effectuées et seront fournies avec l'immeuble. 25 000\$

**MLS14555774** Mont-Laurier - Terrain dans le Domaine des Érables Rouges rue

des Osmondes, 4 terrains de superficies et de configurations différentes. Les terrains sont prêts-à-construire. 35 000\$ +tx

**MLS16453058** Ferme-Neuve - Grand terrain situé en deuxième rang du lac Pionnier. Avec plus de 100 000 pieds carrés, vous pourrez construire la maison de vos rêves tout en ayant un grand espace pour profiter de la nature. La tranquillité et l'accessibilité sont au rendez-vous ! 75 000\$

**MLS18559153** Mont-Laurier, secteur St-Jean-sur-le-Lac. Terrain permettant la construction d'un immeuble à revenu résidentiel, sur fond de terre sablonneuse et plate, idéal pour accueillir un beau 4 logements. (zonage logement) 69 500\$



**MONT-LAURIER**

Terrain situé dans un secteur recherché. D'est en ouest. Arbres matures. Vue merveilleuse des montagnes. À 5 minutes du centre.



**MONT-LAURIER**

Cottage de 28x27, briques et vinyle, plancher de merisier, 4 c.a.c., abondante fenestration, chauff. élect. et bois central, à deux pas d'une école primaire et de tous les services.



**FERME-NEUVE**

12 logements rénovés avec les années, très rentables, locataires stables, situés au coeur de tous les services.



**GRACEFIELD**

Domaine de 5 terrains sur le bord du Lac Perreault avec au total 43 acres de terrain. Le tout vendu dans son ensemble. À qui la chance?



**MONT-LAURIER**

Commerce de cordonnerie établi depuis 2003. Situé centre-ville. Prix abordable pour devenir son propre patron. Minimum d'investissement.



**FERME-NEUVE**

Bungalow tout en brique refait à neuf en 1995 avec une abondante luminosité. Salon et salle à manger à aire ouverte, plancher de bois franc. 2 salles familiales. Piscine creusée de 16x32. Garage de 18x20. Propriété clé en main. Terrain très privé.



**CHUTE-ST-PHILIPPE**

Cottage d'époque vinyle, 20x24 avec garage isolé de 30x30, plus de 5.6 acres, de terrain avec possibilité de chevaux, terrain clôturé et plat.



**MONT-LAURIER**

Maison mobile sur solage, vinyle 50x14, 2 c.a.c., plancher flottant, élect. et bois, terrain très privé de + 18 000pt.ca., moins cher qu'un loyer !





Tu es **rigoureux** de nature, tu es **minutieux** et **attentif** aux détails.  
Tu ne laisses pas la quantité de travail affecter sa **qualité**.

Tu as d'excellentes aptitudes à travailler à l'informatique  
(suite Office et facilité à apprendre de nouveaux logiciels).

Tu as un DEP en secrétariat ou un DEC dans un domaine pertinent

Tu as une excellente maîtrise du français parlé et écrit

Comme nous, tu mets du cœur à l'ouvrage et tu veux apprendre!

## C'EST TOI QU'ON RECHERCHE pour notre poste de RECHERCHISTE!

Tu seras un allié d'importance dans notre équipe et dans la réalisation des mandats clients. Tu prendras en charge toutes les recherches liées aux travaux d'arpentage. Tu effectueras diverses recherches au Registre foncier pour consulter les titres de propriété et les plans cadastraux. Tu effectueras également les recherches sur la réglementation municipale applicable aux propriétés de nos clients. Pas de panique, tu seras toujours épaulé par tes co-équipiers.

### Nous t'offrons :

- un emploi à temps plein entre 24 et 35 heures par semaine, selon la période de l'année
- un salaire qui commence entre 17\$ et 22\$ l'heure en fonction de tes compétences et de ton expérience
- une formation sur place

**TU VEUX TE JOINDRE À NOUS, envoie ton CV à :**

lmeilleur@lgag.net  
Létourneau et Gobeil a.g.  
208 rue de la Madone  
Mont-Laurier, J9L 1R2

>L08689-1

## 4 astuces pour recruter en période de pénurie de main-d'œuvre

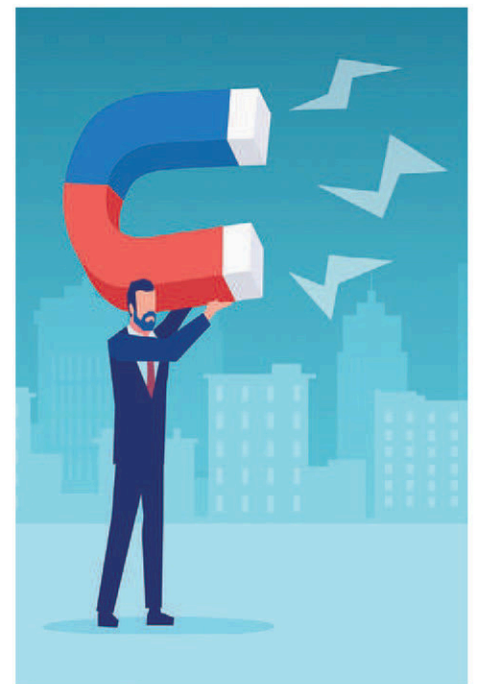
Vous désirez recruter un ou plusieurs candidats afin de compléter votre équipe et la pénurie de main-d'œuvre qui sévit vous complique la tâche? Voici quatre astuces pour vous aider à dénicher de nouveaux employés dans ce contexte particulier!

Portez attention à votre marque : vous devez faire parler de vous en bien pour attirer les candidats. Utilisez le potentiel de vos réseaux sociaux pour faire connaître les bons coups de votre entreprise, les causes que vous soutenez ou toute autre information qui donnera une idée de la culture et des valeurs de votre entreprise, mais également de l'environnement et des conditions de travail.

Soyez flexible : faites preuve d'ouverture et de souplesse quant à vos critères de sélection. Vous pourriez envisager d'engager une ou des personnes qui ne répondent pas à toutes vos exigences, mais qui ont le potentiel de bien évoluer au sein de votre entreprise.

Présentez vos offres rapidement : la pénurie de main-d'œuvre signifie que vos candidats bénéficient de plusieurs possibilités d'emploi. Si l'un d'entre eux vous plaît, agissez vite avec votre processus de recrutement afin de ne pas rater votre chance.

Recourez à des spécialistes : faites-vous aider en confiant une partie ou



l'ensemble des étapes de votre processus de recrutement à des experts. Ceux-ci vous permettront de vous positionner en tant qu'employeur intéressant pour les futurs candidats.

De nombreuses stratégies peuvent vous permettre de faire briller votre entreprise et d'attirer de nouveaux talents. N'hésitez pas à recourir aux services qui vous aideront à trouver la formule gagnante!



**L. Fournier & fils inc. c'est avant tout une équipe passionnée, reconnue pour sa capacité à planifier, entreprendre et gérer des travaux simples ou complexes et ce, dans n'importe quelles conditions. C'est aussi livrer des produits et services de haute qualité et de manière efficace afin de répondre particulièrement aux besoins évolutifs des clients à travers une expérience basée sur le respect et sur l'atteinte d'un succès commun.**



## Camionneurs classe 1

Notre division de Mont-Laurier recherche des chauffeurs classe 1 pour du transport régulier à temps complet. À titre de camionneurs, vous serez responsable d'effectuer le transport de poudre de béton en aller-retour chez nos clients miniers ainsi que chez nos usines de béton en Abitibi-Témiscamingue. D'autres destinations nécessitant des transports de plus longues distances sont également disponibles.

### Avantages

Taux horaire avantageux      Temps plein  
Primes \$

Joignez-vous à notre équipe dynamique et faites partie de notre grande famille.

Consultez notre site Internet pour la description complète des postes disponibles et postulez directement sur plateforme Web au [www.fournier-fils.com/emplois](http://www.fournier-fils.com/emplois)



BNQ

Pour information :

Patrice Valiquette ou Stéphane Fortin  
au **819-585-4000**

ou faites-nous parvenir votre C.V. à  
[sfortin@fournier-fils.com](mailto:sfortin@fournier-fils.com)

[www.fournier-fils.com/emplois](http://www.fournier-fils.com/emplois)



LIVRAISON 819-623-4040



**LES jobs**  
lesjobins.ca

Mon futur emploi...

La refonte des sites web de In Médias est réalisée grâce au soutien financier du gouvernement du Québec. Québec

## 3 avantages de privilégier le recrutement local

Pour certains types d'emplois, la technologie facilite le travail à distance et permet ainsi aux entreprises d'engager des employés partout dans le monde. Or, bien que plusieurs se tournent vers l'étranger pour augmenter leurs effectifs, d'autres concentrent plutôt leurs efforts sur les talents locaux. Voici trois bonnes raisons de miser sur cette dernière approche.

### 1. Dynamiser l'économie locale

L'un des principaux avantages de l'embauche locale, c'est qu'elle crée des emplois et offre des possibilités de formation qui ne seraient pas disponibles autrement. Cela permet de garder l'argent dans la communauté et renforce du coup l'économie locale.

### 2. Développer votre entreprise

En choisissant des travailleurs de la région, vous vous assurez que votre personnel

connait bien le marché local, ce qui facilite l'obtention de nouveaux contrats. En outre, un employé qui demeure à proximité sera probablement plus investi dans la réussite de l'entreprise, puisque celle-ci profite à toute sa collectivité.

### 3. Simplifier le processus d'embauche

Lorsque vous cherchez localement des employés potentiels, il y a de fortes chances que vous connaissiez déjà quelqu'un qui correspond au profil ciblé ou qui connaît lui-même le candidat idéal. Le processus de recrutement s'en trouve donc simplifié, et vous pouvez compter sur les bonnes personnes pour les postes à pourvoir.

En résumé, l'embauche de talents locaux est une solution gagnante pour votre entreprise!

## CONTRÔLEUR ADJOINT(E)

**GROUPE PICHÉ RECRUTE !**

**Tes responsabilités**

- Planifier, coordonner et faire le suivi des activités liées au cycle comptable.
- Préparer les états financiers.
- Faire les analyses des comptes de grands livres.
- Faire la gestion du budget des trésoreries.
- Préparer les analyses de fin de mois et de fin d'année.

**Ton profil**

- Formation universitaire en comptabilité combinée à 2 années d'expérience pertinente.
- La combinaison d'un DEC en comptabilité et d'expérience pertinente sera aussi considérée.
- Esprit analytique et rigueur.
- Joueur d'équipe enthousiaste.
- Bilinguisme (atout).
- Connaissance du domaine de la construction (atout).

**Faire partie de l'équipe Piché c'est :**

- Une organisation dynamique et animée par des valeurs familiales.
- Un employeur qui valorise le travail de ses employés et qui favorise l'avancement à l'interne.
- Profiter de 4 semaines de vacances dès l'embauche.
- Bénéficier d'une assurance collective complète.
- La télémedecine pour toi et ta famille.
- Une allocation de 500\$ par année pour pratiquer l'activité physique de ton choix.

**POUR POSTULER, RH@GROUPEPICHE.CA**



Domaine  
des Prés d'Or

## PLUSIEURS POSTES DISPONIBLES

**CAMP DE VACANCES** - Spécialisé en déficience intellectuelle pour une clientèle adulte.

Un site enchanteur situé sur le bord du Lac des Îles établi depuis 1987

**UNE EXPÉRIENCE UNIQUE QUI SORT DE L'ORDINAIRE**

Les séjours de camps auront lieu du 20 juin au 14 août 2022.

La formation de moniteurs/monitrices aura lieu du 26 au 30 juin.

### ADJOINT(E) ADMINISTRATIF(VE)

- 1 poste, 18 à 20\$ / heure selon expérience.

Connaissance de base en comptabilité et secrétariat ainsi que le logiciel Sage 50  
Emploi annuel temps plein et temps partiel selon les activités saisonnières.  
Date d'entrée en fonction : 02 mai 2022 ou le plus tôt possible.

### CHEF DE CAMP/ COORDONNATEUR/COORDONATRICE

- 1 poste, TEMPS PLEIN ANNUEL logé(e)/nourri(e) en période de camp.  
Doit détenir un permis de conduire valide.

18 à 20\$ / heure selon expérience.

Nous offrons de la formation supplémentaire si besoin.

Date d'entrée en fonction : 02 mai 2022 ou le plus tôt possible.

### MONITEUR / MONITRICE – Animateur/Animatrice

- 8 postes, logés(es) et nourris(es) 14.25 à 15\$ / heure selon expérience.  
Nous offrons la formation.

### INFIRMIER / INFIRMIÈRE auxiliaire

- 1 poste, logé(e) et nourri(e) 22 à 26\$ / heure selon expérience  
(horaire flexible selon vos disponibilités)

(Être inscrit(e) au tableau de l'Ordre des professionnels des infirmiers et infirmières auxiliaires du Québec)

### PRÉPOSÉ (E) AUX BÉNÉFICIAIRES

- 4 postes, logés(es) et nourris(es).

(Détenir un diplôme d'études professionnelles en Assistance à la personne en établissement de santé (APES))

### SAUVETEUR SAUVETEUSE DE PLAGE

- 1 poste à temps plein ou temps partiel selon votre disponibilité.

Détenir un certificat de sauveteur national /option plage, piscine accepté.

Logé(e) et nourri(e) si désiré 18 à 20\$ / heure selon expérience

### AIDE-CUISINIÈRE

- 1 poste du 06 juin au 14 août.

### PRÉPOSÉ(E) à l'entretien ménager

- 1 poste à temps plein ou temps partiel.

**Bienvenue aux étudiants(es) et aux semi-retraités(es).**  
NOUS OFFRONS LA FORMATION!

Note : certains postes sont également disponibles lors des camps d'hiver, d'automne et service de répit mensuel. Éligibles à l'assurance-emploi lors des périodes inactives pour ceux qui désirent rester avec nous annuellement.

Nancy Pilon, Directrice générale

TÉL : (819) 597-2499 / FAX : (819) 597-4009

Courriel : domainedespresdor@tlb.sympatico.ca

Site internet : domainedespresdor.com

Page facebook : Domaine des Prés d'Or

967, route 309. Saint-Aimé-du-Lac-des-Îles, QC. J0W 1J0



LIVRAISON 819-623-4040



On recrute!  
**Stratège médias**

Tu as de la jasette?  
Tu connais tout le monde  
(ou presque)

**On veut te connaître!**

Ton travail consisterait à conseiller et offrir  
aux entreprises, divers nouveaux produits web,  
immobilier et autres.

**Travailler pour une entreprise IN c'est :**

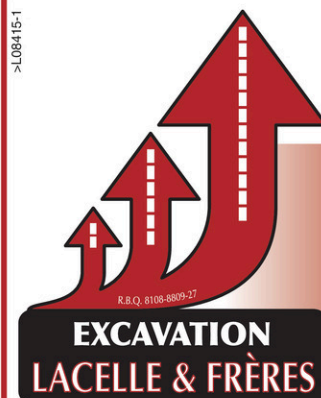
- Un salaire au-dessus de la moyenne ;
- Les soirs et fins de semaine de congé ;
- Travailler de nos bureaux ou de chez toi ;
- Une formation sur place.

Envoie ton CV à  
[dmeilleur@inmedias.ca](mailto:dmeilleur@inmedias.ca)

**L'info de la Lièvre**  
MRC d'Antoine-Labelle



>L08415-1



**EXCAVATION LACELLE ET FRÈRES**  
est à la recherche de personnes qualifiées  
pour plusieurs postes, soit :

- **Opérateur de pelle mécanique**
- **Manoeuvre / Journalier**

**Envoyez votre c.v.**  
par télécopieur au 819 623-6422 • par courriel à : [info@excavationlaclelle.com](mailto:info@excavationlaclelle.com)  
ou passez nous voir au 81, rue Godard, Mont-Laurier • Tél. : 819 623-2424

>L08641-1



Laissez-vous tenter par cette belle opportunité en pleine nature!

**NOUS SOMMES À LA RECHERCHE D'UN(E)  
DIRECTEUR(TRICE) GÉNÉRAL(E)**

Récemment ouverte, en décembre 2020, Villa Cartier est une résidence pour aînés(es) de 75 ans et plus, autonomes ou en légère perte d'autonomie. Située à Rivière-Rouge on retrouve 38 logements privés et 18 chambres en ressource intermédiaire pour une clientèle ayant besoin de soins particuliers.

**Voici le profil recherché :**

- Expérience en gestion
- Expérience en CHSLD ou RPA (un atout)

**NOUS SOMME ÉGALEMENT À LA RECHERCHE DE PERSONNEL DE SOINS**  
au sein de notre équipe dynamique.

Les personnes intéressées pourront transmettre leur c.v. à l'adresse courriel : [villa-cartier.ca](mailto:villa-cartier.ca)

Nous vous remercions de votre intérêt et seuls les candidats retenus seront contactés.

1201, rue l'Annonciation sud, Rivière-Rouge, Québec, J0T 1T0

>P012888-1

**Avec l'implication de ses employés,  
Groupe Crête est aujourd'hui  
une entreprise performante  
au sein de l'industrie québécoise de  
la transformation de bois résineux.**

**Nos conditions d'emploi :**

- Horaire de 4 jours
- Congés mobiles
- Assurance collective payée à 50% par l'employeur
- Prime au marché pouvant atteindre 2\$/h
- Bonus de production
- Jusqu'à 2500\$ par année en REER
- Montant alloué pour le remboursement de ton forfait cellulaire
- 100\$ annuellement pour l'achat de nos articles promotionnels
- 400\$ en carte-cadeau pour une référence
- Activités reconnaissance
- Programme d'aide aux employés

Plusieurs postes de production  
s'ouvrent à vous chez  
Groupe Crête  
sur le quart de jour.

Joignez-vous à notre équipe de  
Saint-Faustin-Lac-Carré.

**Ouvrage général  
19.05\$**



Depuis 1949

Envoyez-nous votre  
candidature :  
[rh@groupecrete.com](mailto:rh@groupecrete.com)

Tous les détails sur notre site web :  
<https://groupecrete.com/carrieres/St-Faustin>

>P012899-1



LIVRAISON 819-623-4040





DISTRIBUTION **SBC**

## OFFRE D'EMPLOI

### Commis aux ventes

Distribution SBC doit combler le poste de commis aux ventes pour compléter son équipe professionnelle, dynamique et attachante.

#### Aptitudes :

- Être à l'écoute de la clientèle
- Avoir de l'entregent
- Être autonome
- Avoir des connaissances en électricité serait un atout
- Esprit d'équipe

>L08683-1

### Poste temps plein, emploi immédiat

Envoyez votre C.V. à  
[annette.l@distributionsbc.com](mailto:annette.l@distributionsbc.com)

1950, Boul. A- Paquette, Mont-Laurier J9L 3G5

Électricité | Luminaires | Sécurité | Vêtements | Bottes

TÉL. : 819-623-9050 FAX : 819-623-5556 [info@distributionsbc.com](mailto:info@distributionsbc.com)

## OFFRE D'EMPLOI

### COMMIS AUX PIÈCES ET AUX VENTES

Ton service à la clientèle est toujours sur la coche?  
Tu maîtrises les systèmes informatiques?  
Tu sais gérer les priorités?  
Connaissance de Servicentre?

- Temps plein
- Salaire concurrentiel
- Stabilité d'emploi
- Équipe assez hot!



Envoie-nous ton CV :  
[samuel@espacejlp.com](mailto:samuel@espacejlp.com)

\* Le genre masculin est utilisé pour alléger le texte.

**Espace JLP**  
Bélanger  
RBQ 5648-5220-01

**Réfrigération**  
MONT-LAURIER  
ESTIMATION GRATUITE ET RAPIDE  
819 623-1841

>L08676-1

## NOUS EMBAUCHONS

### ÉQUIPE D'ANIMATION CAMP DE LECTURE ESTIVAL

2 postes



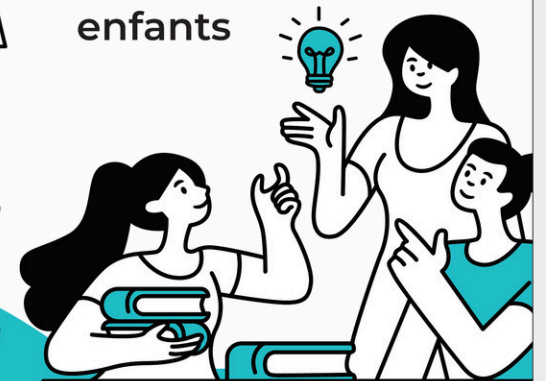
- Accueillir les enfants
- Préparer et offrir des animations sous forme ludique et selon la programmation



- Faire et partager ses observations quant à l'évolution et aux apprentissages des enfants
- Rédiger les bilans personnalisés des enfants



Être créatif et dynamique,  
capable d'adapter son approche à  
une clientèle 6 à 9  
ans

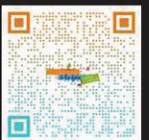


Être capable de travailler en équipe  
et de se déplacer sur le territoire de  
la MRC d'Antoine-Labelle

- Du lundi au jeudi en animation, les vendredis en planification
- Temps plein, 35 heures par semaine
- Du 20 juin 2022 au 19 août 2022
- 16 \$ de l'heure



Postulez au : [mbeaudoin@lagriffedalpha.org](mailto:mbeaudoin@lagriffedalpha.org)  
Pour information : 819 616-0271  
ou au 420, rue Carillon, Mont-Laurier



>L08607-1

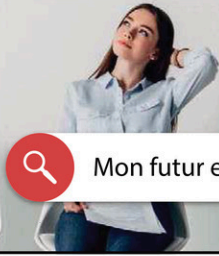




# Avis publics



LES **jobs**  
lesjobsins.ca



Mon futur emploi...

La refonte des sites web de In Médias est réalisée grâce au soutien financier du gouvernement du Québec. Québec

# metro

Marché Saumure

- Tu es à la recherche d'un emploi stimulant dans une entreprise en pleine croissance?
- Tu recherches des défis quotidiens et un emploi aux tâches variées?
- Tu as de l'expérience dans le domaine de l'alimentation, la vente au détail et en gestion des ressources humaines?
- Tu désires travailler dans une équipe qui sait reconnaître ton talent et qui veut te valoriser?

**metro**  
mon épicier  
**OPPORTUNITÉS  
D'EMPLOIS**

Le Metro Mont-Laurier est à la recherche de :

**Commis dans tous les départements**  
Postes temps partiel 25 à 35h semaine

**Disponibles immédiatement**

- Programme de rétention et reconnaissance est disponible en magasin
- Salaire compétitif
- Possibilité d'adhésion à un programme d'assurance collective et plusieurs autres avantages sociaux

**Boucher**

Poste temps plein

**Disponible immédiatement**

- Salaire très compétitif
- Avantages sociaux
- Banque de maladie
- Assurances collectives
- et plusieurs avantages

Envoie ton CV par courriel au [mf022356mgr@metro.ca](mailto:mf022356mgr@metro.ca) ou sur Facebook.  
Viens nous rencontrer en magasin et demande Vincent Saumure.  
On t'attend!



## CONVOCATION ASSEMBLÉE GÉNÉRALE ANNUELLE

MARDI 17 Mai 2022 19h30

Convocation déposée le 19 avril 2022

Par : Association Hockey Mineur Mt-Laurier/Ferme-Neuve

Le président de l'Association du hockey mineur de notre région, M. Luc Côté, me prie d'inviter toutes les personnes intéressées par l'avenir de notre association à l'assemblée générale annuelle qui aura lieu :

Le mardi 17 Mai 2022 à 19h30

Endroit : **Salle de réunion Restaurant Cage aux Sports  
700 boulevard Albiny-Paquette, Mont-Laurier**

L'ordre du jour sera le suivant :

1. Mot de bienvenue
2. Présentation du président et de la secrétaire d'assemblée
3. Présentation des membres en poste et annonce des prochaines élections en 2022
4. Lecture et adoption de l'ordre du jour
5. Lecture et adoption du Procès-verbal de l'AGA 2021
6. Rapport final des activités de l'AHMMTLFN / Bilan financier / Budget
7. Approbation des États financiers pour le dernier exercice.
8. Points de discussion
9. Élection d'un(e) président (e) d'élection
10. Mise en candidature et vote
- Levée de l'assemblée

**Nous vous attendons en grand nombre.**

Marie-France Carrière  
Secrétaire AHMMTLFN

->L08679-1

## OFFRE D'EMPLOI

### Magasinier usine Lac-des-Îles

Imerys Graphite et Carbone est à la recherche  
**D'UN MAGASINIER POUR SON USINE À LAC-DES-ÎLES**  
Le titulaire du poste sera responsable de l'organisation,  
l'entreposage et le contrôle des inventaires des pièces.  
Les candidats doivent avoir des connaissances en tenue  
d'inventaire ainsi qu'une expérience  
de travail pertinente.

La compagnie offre un salaire très compétitif,  
et de nombreux avantages sociaux.

**Veillez faire parvenir votre CV par courriel à l'adresse  
suivante: [fatime.badaoui@imerys.com](mailto:fatime.badaoui@imerys.com)**



# IMERYS

Graphite & Carbone

Lac-des-Îles

->L08612-1



# Une grande coopérative pour mieux desservir les familles d'ici

**D**epuis le 31 juillet dernier, la Coopérative funéraire Brunet est officiellement devenue propriétaire du Funérarium Achille Ouellette et de la Résidence Laurier Bissonnette. Les points de service de Mont-Laurier et de Ferme-Neuve se joignent donc à ceux que possède déjà la Coopérative à Mont-Laurier, Maniwaki et Rivière-Rouge.

Désormais, tous les points de service vous accueilleront par le nom de la Coopérative. Au fil du temps, des enseignes de la Coopérative prendront place devant les édifices de Mont-Laurier et de Ferme-Neuve.

## AVIS DE DÉCÈS



### VIVIANNE COURCELLES HUNEAULT 1920-2022

Entourée de ses enfants, est décédée le 27 mars 2022, à l'âge honorable de 101 ans et 8 mois, madame Vivianne Courcelles, épouse de feu Ernest Huneault.

La centenaire laisse dans le deuil ses enfants : Jean-Guy (Rachel), Marie-Jeanne, Réjeanne, Armande et Ginette (Alain), ses petits-enfants : Clément, Louise, Raynald, Stéphane, Josée, Dominique, Brenda, Sébastien, David et Hugo, ses 7 arrière-petits-enfants et 2 arrière-arrière-petites-filles. Madame Courcelles laisse également ses neveux et nièces ainsi que d'autres parents et amis. Elle fut précédée de son petit-fils Sylvain, de même que par ses frères et sœurs.

Les mesures sanitaires sont toujours en vigueur. Madame Courcelles Huneault sera exposée à la Coopérative funéraire Brunet, située au 632 rue de la Madone à Mont-Laurier, le lundi 25 avril de 10h à 14h, suivi des funérailles à la Cathédrale à 14h. L'inhumation se fera au cimetière de Lac-des-Écorces à 15h30, pour porter madame à son dernier repos.

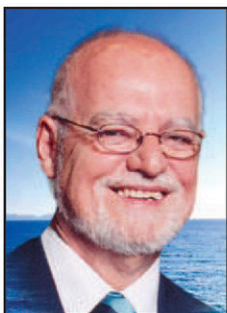
La Coopérative funéraire Brunet à qui la direction des funérailles a été confiée, offre à la famille éprouvée ses plus sincères condoléances.

>L08570-1

Comme la Coopérative possède maintenant deux emplacements à Mont-Laurier, il est important lors de votre visite au salon ou lors d'un rendez-vous avec un conseiller de vous assurer de la bonne adresse, soit le 632 ou le 680 rue de la Madone.

Rassemblés au sein d'une même équipe, les membres du personnel des trois organisations se font un devoir de continuer à desservir les familles de la région avec chaleur et professionnalisme.

## AVIS DE DÉCÈS



### CLAUDE-ALAIN OUELLETTE 1936-2022

C'est avec une grande tristesse que nous vous annonçons le décès de notre frère Claude-Alain Ouellette, survenu le 30 mars 2022 au Centre hospitalier Sainte-Anne de Mont-Laurier, à l'âge de 86 ans.

Claude-Alain était notre frère très savant dans le domaine de la biochimie. Après des études à l'Université de Montréal où il obtint la médaille du meilleur étudiant de l'université, il poursuivit, après sa maîtrise, des études doctorales à l'Université Madison, Wisconsin, États-Unis. Les universités étatsunienne et canadiennes ont tenté de le garder dans le domaine de la recherche. Il déclina

leurs offres pour se consacrer uniquement à l'enseignement collégial : trois ans au Cégep Saint-Laurent et la suite au Cégep Vanier. Après sa carrière d'enseignant, il revint finir ses jours à Mont-Laurier.

Claude-Alain était le fils d'Achille Ouellette et d'Esther Du Breuil. Il laisse dans le deuil sa sœur, Nicole Ouellette Dorin (Olivier Desjardins), son frère Harold Ouellette (Françoise L'Allier), Michel Ouellette et ses deux fils, Olivier et Nicolas, son unique nièce Nathalie Ouellette (Gilbert Legault) et leurs enfants Alexe, Kim et Maxim Ouellette Legault.

Claude-Alain sera incinéré. Il n'y aura pas d'exposition. La famille recevra les témoignages de sympathie à l'occasion du service funèbre en la cathédrale de Mont-Laurier, le samedi 28 mai à 14 h 00.

La famille désire remercier le personnel du Centre Sainte-Anne et Dr Karine Sabourin pour l'humanisme et les excellents soins prodigués à Claude-Alain. Un organisme communautaire de votre choix peut recevoir vos dons.

La Coopérative funéraire Brunet, située au 632 rue de la Madone à Mont-Laurier offre à la famille éprouvée ses plus sincères condoléances.

>L08672-1

## AVIS DE DÉCÈS



### ANDRÉ PAQUETTE 1949-2022

Suite au décès de monsieur André Paquette survenu le 22 février dernier, parents et amis sont conviés pour un recueillement en présence des cendres à la Coopérative funéraire Brunet, située au 632 rue de la Madone à Mont-Laurier, le vendredi 22 avril 2022 de 13h à 17h et de 19h à 22h, ainsi que le samedi 23 avril à compter de 9h30.

Les funérailles auront lieu à la Cathédrale de Mont-Laurier samedi le 23 avril à 10h30. Monsieur Paquette sera ensuite porté à son dernier repos au Columbarium de la coopérative.

Veillez tenir compte des mesures sanitaires du moment.

La Coopérative funéraire Brunet de Mont-Laurier à qui la direction des funérailles a été confiée offre à la famille éprouvée ses plus sincères condoléances.

L-1989078

## AVIS DE DÉCÈS



### LISE PARENT 1949-2022

Au CISSS des Laurentides, Centre hospitalier de Mont-Laurier, est décédée le 11 avril 2022, à l'âge de 73 ans, madame

Lise Parent, fille de feu Adrien Parent et de Reina Lefebvre.

Outre sa mère, madame Parent laisse dans le deuil ses enfants Dominic et Karine, ses petits-enfants : Mikaël, Loïc, Zack, Mao, Maeva et Emmy, sa sœur Murielle (feu Jean-Eudes), ses frères : Gilles (Francine), Jean-Luc (Diane) et Christian (Danielle), ses cousins et cousines, ses neveux et nièces et ses amis. Madame Parent fut précédée de son frère Jocelyn (Claire).

Les funérailles ainsi que l'inhumation des cendres auront lieu en privé à une date ultérieure.

En mémoire de madame Parent et en guise de sympathie, la famille vous propose de faire un don à la Société canadienne du cancer.

La Coopérative funéraire Brunet du 632 rue de la Madone à Mont-Laurier offre à la famille éprouvée ses plus sincères condoléances.

>L08661-1

ARRANGEMENTS  
FUNÉRAIRES  
PRÉALABLES  
COLUMBARIUM

PRÉSENT  
À CHAQUE  
INSTANT



COOPÉRATIVE  
FUNÉRAIRE  
BRUNET

coopbrunet.com

MONT-LAURIER : 819 623-6232  
819 623-3751  
MANIWAKI : 819 449-6082  
RIVIÈRE-ROUGE : 819 275-8555  
FERME-NEUVE : 819 587-3169

# ANNONCES CLASSÉES



RÉSERVEZ UNIQUEMENT PAR TÉLÉPHONE À CE NUMÉRO  
**1 866 637-5236**

Heures d'affaires du lundi au vendredi  
de 8h30 à 12h • 13h à 16h30

À NOS ANNONCEURS : assurez-vous que le texte de votre annonce est exact dès sa parution, sinon il faut nous en aviser immédiatement. En cas d'erreur, notre responsabilité se limite uniquement au montant de l'achat de la première semaine de parution de votre annonce. Toute discrimination est illégale.

**800\$**  
+ taxes  
POUR 10 MOTS  
40¢/mot additionnel

OFFREZ-VOUS DES EXTRAS  
• Encadré  
• Couleur  
• Titre centré  
• Caractère gras  
\*ESCOMPTE pour plusieurs parutions et plusieurs journaux.

HEURE DE TOMBÉE  
Lundi midi  
(pour la parution du mercredi)

Profitez également de la parution GRATUITE de votre annonce sur VosClasses.ca

VISA MasterCard Géré par TC-MEDIA

**205** Logements / appartements à louer

**RÉSIDENCE Pavillon Senath pour personnes âgées, appartement à louer. Contactez Johanne, 819-587-4117**

**245** Chambre à louer

**CHAMBRE** privée, tout meublée, repas inclus. Idéal personne âgée autonome. Au cœur de Maniwaki. Vous êtes chez vous chez nous, en sécurité. Pour bien manger et vivre en famille, l'endroit idéal c'est chez Bernise, chambre et pension. 819-449-5399 Fini la solitude.

**307** Appareils électroménagers

LAVEUSES, sècheuses remises à neuf, A/C murale 12,000 BTU. 819-623-7202

**310** Divers à vendre

4 pneus d'été avec mags, 215-60-R17, 150\$. Nomingue. 514-971-8335

4 pneus d'hiver neufs, 800 km, 265-70-R16, 600\$ ferme, 819-585-2674

**ATTENTION! Attention!** Après 2 ans nous recommandons les encans à partir du 17 avril, tous les dimanches 13h00 à 17h00. Nous heures d'ouverture pour le magasin: Vendredi/ samedi/ dimanche 12h00 à 17h00. 819-585-9627

FUMIER de cheval qualité supérieur, 2 verges pour 19.95\$ chargement inclus. 819-585-4565

**POULETS** de grain grade A, de 7 à 10 lbs entiers ou coupés en 2, poitrines désossées, pilons, cuisses et hauts de cuisse. Gelés et emballés sous vide. Commandez maintenant, livraison comprise. 450-375-4696 450-777-2096

SIROP d'érable, 50\$/ gallon. 819-440-9751, 819-623-2470

**320** Animaux

4 chats à donner, 2 bengals, 2 noirs avec pattes blanches, Mont-Laurier. Si intéressé au 1-438-290-5305

POULES de 2 ans 6\$/ch. Poules de 4 mois et - 12\$/ch. 819-585-9627

**365** Poêle / fournaise / bois de foyer

BOIS de chauffage à vendre, livraison disponible. 819-623-3675

**397** On demande

RECHERCHE piquets et perches de cèdre. 819-660-9082

**424** Astrologie/occultisme

Ana Médium, spécialiste des questions amoureuses depuis 25 ans. Le secret des rencontres positives, la méthode pour récupérer son ex et des centaines de couples sauvés durablement, réponses précises et datées. Tél.: 450-309-0125

CLAIREVOYANTE par les cartes pour le présent et l'avenir. Rendez-vous seulement. Caro. 819-623-2146

**430** Comptabilité / Impôt

RAPPORT d'impôts: 50\$ par personne. Contactez Michel 819-623-7203

**483** Compagne/compagnon

HOMME belle apparence, cinquantaine, 5'10"/ 180 lb. But sérieux, amical. 819-686-1006

**484** Services divers

EXCELLENT massage de détente, Mont-Laurier et environs. 819-436-1287

HOMME disponible pour travaux résidentiels de tous genres. Mont-Laurier. 819-436-3105

MENUISIER de rénovation 40 ans d'expérience, je peux bâtir avec vous. 819-421-2615

POUR réparation de vos laveuses, sècheuses, cuisinières... etc un seul endroit, Georges Leclerc, 40 ans d'expérience, 819-623-7202, cell: 819-440-9021

**585** Services financiers divers

SOLUTIONS À L'ENDETTEMENT. Restez à la maison! Tout se fait en ligne. Laissez nous vous aider. Un seul versement par mois. 7 sur 7, de 8h à 20h. MNP Ltée, Syndics autorisés en insolvabilité. 514-839-8004

**605** Emplois divers

STATION service Peaceful Valley, Montcerf-Lytton commis service à la clientèle. Contactez Maria Brennan, 819-449-3024 desertoilttd@yahoo.ca

**915** Véhicules de loisir

ACHAT VTT, côte à côte, motocross, motoneige, peu importe la condition! PP performance, 179, 12e rue Ferme-Neuve, 819-436-0432

**955** Pièces/accessoires

4 pneus 225-65-R17, sur mags RTX pour Toyota Rav4, 4 pneus 215-70-R16. 819-660-4930

**985** Autos à vendre

VOITURE antique Cadillac Sedan DeVille 1992, extérior rouge vin, intérieur rouge clair, peinture originale, aucune rouille, 98,000 km. 819-440-5212

## NÉCROLOGIE

*Avis de décès*  
**Paul Leduc**

1<sup>er</sup> février 2022



Le 1<sup>er</sup> février 2022, est décédé Monsieur Paul Leduc, à l'âge de 79 ans.

Fils de feu René Leduc et de feu Geneva Mainville, il laisse dans le deuil : son épouse Denise; ses enfants, Josée (Marc Gascon) et Céline (Mario Darsigny); ainsi que ses petits-enfants Véronique, Vanessa, Bérénice, Isaac, Gaïa

et Isis. Il laisse également sa fratrie, Camille, Charles et Gilles, sa belle-famille, ses cousins et cousines, ses neveux et nièces. Il fut précédé de son frère Léo.

Une célébration de sa vie, en présence des cendres, aura lieu le jeudi 12 mai 2022 à 10 h, à la COOPÉRATIVE FUNÉRAIRE DE L'OUTAOUAIS, boul. La Vérendrye à Gatineau. La famille recevra les condoléances à compter de 9 h 15.

Vos marques de sympathie peuvent se traduire par un don au Centre de réadaptation en déficience physique de l'Outaouais La Ressource au <https://www.jedonneenligne.org/fondationsantegatineau/IM000/> (indiquez le montant sous Réadaptation), ou à l'Association pulmonaire du Québec.

En souvenir de

**Benoît Pagé**

**Louis-Marie Pagé**



Le 26 avril, nous rendons hommage à deux hommes d'exception, Benoît décédé à 53 ans le 26 avril 2012 et Louis-Marie décédé le 26 avril 2021 à l'âge de 90 ans.

Jamais nous n'oublierons votre présence parmi nous, car vous aimiez la vie et vous aimiez l'humour. Vous êtes toujours dans nos cœurs. Que votre voyage se poursuive dans la Paix et la Sérénité. Vos deux étoiles brillent dans le ciel. Merci de nous guider et de veiller sur chacun de nous.

Votre famille xxx



Nécrologie

MRC ANTOINE-LABELLE 819 623-1612 | MRC VALLÉE-DE-LA-GATINEAU 819 449-4540

## Formation Albatros cours 4



Le cours numéro 4 de la formation Albatros de base de 36 heures en accompagnement à la sérénité des personnes en fin de vie traite des besoins psychosociaux de la personne accompagnée et de ses proches. On aborde, entre autres, la sexualité, et les différentes dynamiques familiales. Il y a comme toujours, un bilan réflexif et des propositions de lectures. Si la formation Albatros vous intéresse, vous pouvez joindre l'organisme pour faire ajouter votre nom sur la liste des personnes à joindre lorsque la prochaine formation Albatros de base de 36 heures sera donnée, en présentiel, soit à Maniwaki, soit à Mont-Laurier, selon le nombre des inscriptions. MRC Vallée-de-la-Gatineau : (819) 449-4540. MRC Antoine-Labelle : (819) 623-1612.

Les services Albatros d'accompagnement en fin de vie, en cas de maladie grave et en cas d'isolement sont entièrement gratuits.

Isabelle et Ward O'Connor

Collaboration L'Info de la Lièvre



## AVIS DE CLÔTURE D'INVENTAIRE

Avis est par la présente donné, qu'à la suite du décès de Adrien Boismenu, survenu le 23 octobre 2021, en son vivant domicilié à Lac-du-Cerf, province de Québec, un inventaire des biens du défunt a été fait par les liquidateurs successoraux, Gaetan Boismenu, Diane Boismenu, Angèle Boismenu, le 11 avril 2022, conformément à la loi.

Cet inventaire peut être consulté par les intéressés, au bureau de Gaetan Boismenu situé au 2-6525 rue Fabre, Montréal (Québec) H2G 2Z4 (514-274-3923) Donné ce 11 avril 2022



LIVRAISON 819-623-4040





# Avis publics



## AVIS DE CONVOCATION



### Assemblée générale annuelle Service collectif aux familles de Notre-Dame-du-Laus (Maison de la Famille)

Par la présente, le Service collectif aux familles de Notre-Dame-du-Laus vous convoque à son assemblée générale annuelle qui aura lieu à la **salle communautaire de Notre-Dame-du-Laus le mercredi 20 avril 2022 à 18h30.**

#### Élections des administrateurs :

Les sièges 2, 4 et 6 (vacant) au conseil d'administration seront en élection. Toute personne souhaitant présenter sa candidature doit manifester son intérêt par écrit auprès du conseil d'administration ([scaf.garderie@outlook.com](mailto:scaf.garderie@outlook.com)) au plus tard le lundi 18 avril 2022 pour être éligible.

#### CONSIGNES COVID-19

Les consignes en vigueur liées à la Covid-19 seront appliquées.

#### POUR PARTICIPER :

Veuillez communiquer avec Annie-Pier Boivin au 819-767-3355 ou à [scaf.garderie@outlook.com](mailto:scaf.garderie@outlook.com) avant le lundi 18 avril 2022.

>L006891-1

## AVIS PUBLIC

VILLE DE MONT-LAURIER



### AVIS PUBLIC ENTRÉE EN VIGUEUR DES RÈGLEMENTS 95-39 ET 347-1

**PRENEZ AVIS QUE** le conseil municipal de la Ville, le 11 avril 2022, a adopté les règlements ci-dessous, lesquels entrent en vigueur le jour de leur publication.

95-39	Règlement pour modifier l'annexe « I » et ajouter l'annexe « IV » au règlement numéro 95 relatif à la tarification des services et activités de la Ville
347-1	Règlement pour modifier les articles 3, 4, 8 et 31 du règlement numéro 347 relatif aux animaux

Toute personne intéressée peut consulter les règlements au bureau du Service du greffe et des affaires juridiques situé au 300, boulevard Albiny-Paquette, aux heures d'ouverture, ou sur le site Internet de la Ville au <https://www.villemontlaurier.qc.ca/vie-municipale/reglements-municipaux>.

DONNÉ À MONT-LAURIER, ce 20<sup>e</sup> jour d'avril 2022  
Stéphanie Lelièvre, greffière

>L006870-1



## Municipalité de Sainte-Anne-du-Lac AVIS d'appel d'offres public

### 02-22 Entretien des chemins d'hiver

La Municipalité de Sainte-Anne-du-Lac requiert des offres pour le déneigement et l'épandage d'abrasifs sur ses chemins municipaux, pour les saisons 2022-2023, 2023-2024, 2024-2025, 2025-2026, 2026-2027. Soit pour une période de 5 ans.

Les documents de soumission seront disponibles à compter du 12 avril 2022 au système électronique d'appel d'offres (SEAO) [www.seao.ca](http://www.seao.ca) ou au 1-866-669-7326.

Les soumissions devront être accompagnées d'une garantie de soumission sous forme d'un chèque certifié au montant de 5 000 \$ ou d'un cautionnement de soumission établi au même montant valide pour une période de quatre-vingt-dix (90) jours.

Seuls sont autorisés à soumissionner pour l'exécution des travaux, les entrepreneurs ou les fournisseurs qui ont leur principale place d'affaires au Québec ou dans une province ou un territoire visé par un accord de libéralisation des marchés applicable aux municipalités.

Les soumissions (document original et une (1) copie) seront reçues dans des enveloppes scellées indiquant «SOUSSION ENTRETIEN DES CHEMINS D'HIVER», au plus tard le jeudi 12 mai 2022 à 11 heures, au bureau de la municipalité pour être ouvertes publiquement, au même endroit, le même jour à 11 h 05.

MUNICIPALITÉ DE SAINTE-ANNE-DU-LAC  
1, rue Saint-François-Xavier  
Sainte-Anne-du-Lac (Québec) J0W 1V0  
Tél : (819) 586-2110 | Tc. : (819) 586-2203

La municipalité de Sainte-Anne-du-Lac ne s'engage à accepter ni la plus basse, ni aucune des soumissions. Aucune rémunération ou dédommagement ne sera accordé pour la préparation et/ou le dépôt d'une soumission.

Donné à Sainte-Anne-du-Lac  
ce onzième jour d'avril deux mil vingt-deux  
Lise Lapointe, directrice générale, greffière-trésorière

>L006892-1

## AVIS PUBLIC

VILLE DE MONT-LAURIER



### CONSULTATION PUBLIQUE DEMANDES DE DÉROGATION MINEURE

**PRENEZ AVIS QUE** le conseil municipal tiendra une assemblée publique de consultation relativement à des demandes de dérogation mineure le **9 mai 2022 à 18 h 15**, à la salle du conseil située au 300, boulevard Albiny-Paquette. Au cours de cette consultation, les demandes suivantes seront expliquées et toute personne intéressée pourra se faire entendre par le Conseil.

Notez que cette procédure est celle en vigueur en date de l'avis et que tout changement pourrait être apporté en fonction du plan de sécurité sanitaire prévu par le gouvernement du Québec dans le cadre de la pandémie COVID-19.

Immeuble visé	Nature et effets de la demande de DÉROGATION MINEURE
294, rue du Pont	<ul style="list-style-type: none"> <li>• autoriser une remise projetée à 1,78 m de la ligne arrière au lieu de 2 m;</li> <li>• autoriser une remise projetée annexée au bâtiment principal à 0 m de celui-ci au lieu de 6 m.</li> </ul>
Lot numéro 6 501 978 sur le chemin de la Lièvre Nord	<ul style="list-style-type: none"> <li>• autoriser un garage isolé ayant une superficie de 147 m<sup>2</sup> au lieu de 112 m<sup>2</sup>.</li> </ul>
965, chemin de la Lièvre Sud	<ul style="list-style-type: none"> <li>• autoriser le bâtiment principal à 12,14 m de la ligne avant au lieu de 25 m.</li> </ul>
575, rue Lavolette	<ul style="list-style-type: none"> <li>• autoriser le bâtiment principal situé à 1 m de la ligne latérale au lieu de 2 m;</li> <li>• autoriser le bâtiment principal situé à 1 m de la ligne arrière au lieu de 6 m.</li> </ul>

DONNÉ À MONT-LAURIER, ce 20<sup>e</sup> jour d'avril  
Stéphanie Lelièvre, greffière

>L006893-1



LIVRAISON 819-623-4040





# GARDEZ LA VITALITÉ DE VOTRE CHAT

## ORIJEN GUARDIAN 8™

**5 \$ DE RABAIS / OFF\***



à l'achat de 35\$  
et plus avant taxes  
Upon the purchase of \$35  
and more before taxes.

\* Limite d'un coupon par foyer / par transaction. Ne peut être jumelé aux spéciaux en vigueur.  
\* Limit of one coupon per household / per transaction. Cannot be combined with existing specials.

**10 \$ DE RABAIS / OFF\***



à l'achat de 65\$  
et plus avant taxes  
Upon the purchase of \$65  
and more before taxes.

\* Limite d'un coupon par foyer / par transaction. Ne peut être jumelé aux spéciaux en vigueur.  
\* Limit of one coupon per household / per transaction. Cannot be combined with existing specials.



Boutique d'animaux

### Buckingham

Ouverture bientôt

### Mont-Tremblant

655, rue de Saint-Jovite, Mont-Tremblant, QC J8E 3J8 • 819 425-6339

### Mont-Laurier

515, rue Carillon, Mont-Laurier, QC J9L 1P8 • 819 440-2441

### Maniwaki

45, Kichi Mikan, Maniwaki, QC J9E 3C3 • 819 441-3434

### Chelsea

1707, route 105 #103, Chelsea, QC J9B 0B9 • 819 485-0381

### Val-d'Or

1801, 3e Avenue, Val-d'Or, QC J9P 5K1 • 873 381-0062

### Rouyn-Noranda

223 Boulevard Rideau, Rouyn-Noranda, QC J9X 5Y6 • 873 475-0128



Service de livraison  
Delivery



Vente d'animaux  
Animals for sale



Gravure de médailles  
Tag engraving

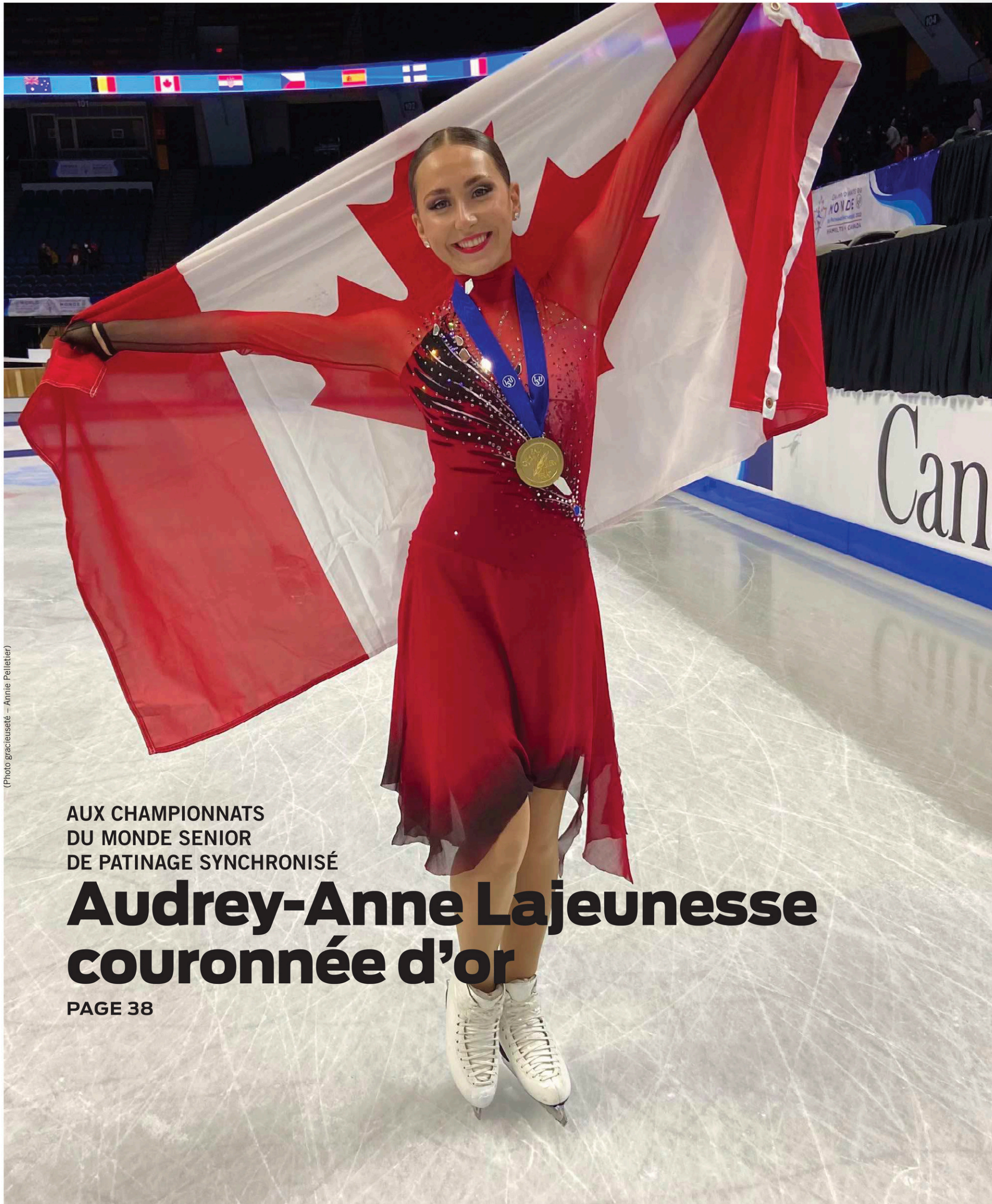


Pèse-Chien  
Dog weighing



Cartes de fidélité et carte-cadeau disponibles en magasin  
Loyalty cards and gift card available in store





(Photo gracieuseté – Annie Pelletier)

AUX CHAMPIONNATS  
DU MONDE SENIOR  
DE PATINAGE SYNCHRONISÉ

# Audrey-Anne Lajeunesse couronnée d'or

PAGE 38



LIVRAISON 819-623-4040



Avec Les Suprêmes de Saint-Léonard

# Audrey-Anne Lajeunesse championne du monde de patinage synchronisé

**MAXIM OUELLETTE-LEGAULT**  
mouellette@inmédias.ca

**Les Suprêmes de Saint-Léonard ont remporté le Championnat du monde Senior de patinage synchronisé, qui a eu lieu à Hamilton en Ontario du 7 au 9 avril. Audrey-Anne Lajeunesse, une patineuse originaire de Mont-Laurier, fait partie de cette équipe.**

Le 8 avril, Les Suprêmes ont présenté leur programme court aux championnats du monde Senior, où elles ont obtenu 81.51 points. Elles étaient alors en 2e place, alors que l'équipe finlandaise Helsinki Rockettes a terminé son programme court en tête avec 1.25 point de plus que Les Suprêmes. Le 9 avril, Les Suprêmes ont obtenu le meilleur pointage du programme libre, avec 154.80 points, sous les acclamations de la foule.

Les Suprêmes ont donc remporté le Championnat du monde Senior de patinage synchronisé de l'année 2022, avec un pointage de 236,31 points, soit 7 points d'avance sur la deuxième équipe. Les

Finlandaises de l'équipe Marigold Ice Unity se sont classées en deuxième place, avec un pointage de 228,71 points, suivies de l'équipe Helsinki Rockettes, aussi de Finlande, qui a obtenu la troisième place avec un pointage de 226,20.

L'équipe Les Suprêmes en était à sa 2e compétition de l'année. La première compétition des patineuses s'était déroulée en février dernier, lors du Championnat canadien à Calgary, où elles ont remporté la médaille d'or et se sont qualifiées pour le championnat mondial. Lors du championnat mondial qui a eu lieu à Hamilton, 29 équipes de 19 pays du monde étaient présentes.

Les Suprêmes ont connu une saison rocambolesque à cause de la pandémie. Elles ont dû renoncer à certaines compétitions internationales auxquelles elles devaient initialement participer. Elles ont aussi dû trouver de nouvelles alternatives pour s'entraîner lors de la pandémie.

C'est au cours de la saison de patinage 2019-2020 qu'Audrey-Anne Lajeunesse avait été choisie pour faire partie de l'équipe



**Avec un pointage total de 236,31 points, Les Suprêmes de Saint-Léonard sont couronnées championnes du monde en patinage synchronisé Senior à Hamilton. Originaire de Mont-Laurier, Audrey-Anne Lajeunesse fait partie de l'équipe.** (Photo gracieuseté Annie Pelletier – entraîneuse en chef des Ailes d'Argent de Mont-Laurier)

Les Suprêmes Junior. Elle s'était qualifiée pour les Championnats du monde junior en 2019, où elle et son équipe ont terminé en 6e position. C'est en mai 2020 qu'Audrey-Anne Lajeunesse a été recrutée dans l'équipe Les Suprêmes Senior. 🇨🇦

## De nouveaux modules de jeux à Notre-Dame-du-Laus



**À Notre-Dame-du-Laus, le parc intergénérationnel sera complété avec de nouveaux modules de jeu.** (Photo Pixabay)

**MAXIM OUELLETTE-LEGAULT**  
mouellette@inmédias.ca

**Le gouvernement du Québec a remis 100 000\$ à la Municipalité de Notre-Dame-du-Laus pour la mise en place de nouveaux modules de jeux, dans le cadre du programme de soutien aux infrastructures sportives et récréatives de petite envergure (PSISRPE)**

Alors que le PSISRPE permet à la Municipalité de Notre-Dame-du-Laus d'obtenir un montant de 100 000\$ pour l'aménagement de ces nouveaux modules, le coût total du projet est de 125 000\$. La Municipalité assumera donc la balance de 25 000\$.

Ces nouveaux modules de jeux seront ajoutés au très récent parc intergénérationnel de

Notre-Dame-du-Laus, dont une portion avait déjà été aménagée l'année dernière. C'est donc une deuxième portion qui sera ajoutée au parc intergénérationnel. Le maire de Notre-Dame-du-Laus, David Cyr, explique que la Municipalité voulait y aller graduellement et attendre que des fonds se libèrent pour entamer la deuxième phase du projet. Il explique aussi que ces nouveaux modules seront des modules qui s'apparentent à de l'hébertisme.

David Cyr ajoute que le CPE de Notre-Dame-du-Laus sera construit à quelques mètres du parc intergénérationnel. Les enfants vont donc parfois pouvoir s'y rendre avec leur éducatrice pour jouer.

La Municipalité de Notre-Dame-du-Laus est actuellement en appel d'offres pour réaliser ce projet. La date n'est donc pas encore fixée pour la livraison des modules de jeu. 🇨🇦

À Lac-des-Écorces

## Mise à niveau du terrain multisport du secteur Val-Barrette

**Lac-des-Écorces pourra compter sur un coup de pouce financier du gouvernement pour la revitalisation du terrain multisport du secteur Val-Barrette.** (Photo Pixabay)



**MAXIM OUELLETTE-LEGAULT**  
mouellette@inmédias.ca

**Le gouvernement du Québec a annoncé que 59 227,66\$ seront versés à la Municipalité de Lac-des-Écorces pour la revitalisation du terrain multisport du secteur Val-Barrette.**

C'est un total de 88 399\$ qui sera investi pour la revitalisation du terrain multisport du secteur Val-Barrette. Le gouvernement a accordé à la Municipalité de Lac-des-Écorces un investissement de 59 227,66\$ et la balance sera versée par la Municipalité.

Deux installations seront touchées par cette revitalisation: la patinoire et le terrain de tennis. Pour la patinoire, la Municipalité désire refaire l'asphaltage et changer les bandes de la patinoire qui seront en aluminium. Pour ce qui est du terrain de tennis, la Municipalité va effectuer une réparation du revêtement du terrain. Une firme spécialisée de Montréal va venir repeindre la surface du terrain de tennis avec de la peinture caoutchouteuse.

Le maire de Lac-des-Écorces, Pierre Flamand, explique que la Municipalité va faire une demande d'investissement au cours de l'année auprès du gouvernement québécois concernant le terrain multisport du secteur de Lac-des-Écorces. Cette fois-ci, le projet de revitalisation concernera l'entièreté du terrain multisport.

# econo branchaud

— EN VIGUEUR JUSQU'AU 1<sup>er</sup> MAI 2022 —

## MONT-LAURIER

1771, BOULEVARD A. PAQUETTE | 819 440-2610

50 POUCES



Hisense

TÉLÉVISEUR INTELLIGENT  
ANDROID TV 4K UHD 50"

473\$

#269486

+ Obtenez  
118  
points MP

10 05\$\*  
/60 mois



ASUS

VIVOBOK FLIP  
PROFESSIONNEL 14 PO  
QUANTITÉS LIMITÉES

498\$

#273036

+ Obtenez  
249  
points MP

10 58\$\*  
/60 mois



BUREAU

118\$

#242213

+ Obtenez  
118  
points MP

2 51\$\*  
/60 mois



CHAISE DE BUREAU

148\$

#273733

+ Obtenez  
148  
points MP

3 14\$\*  
/60 mois



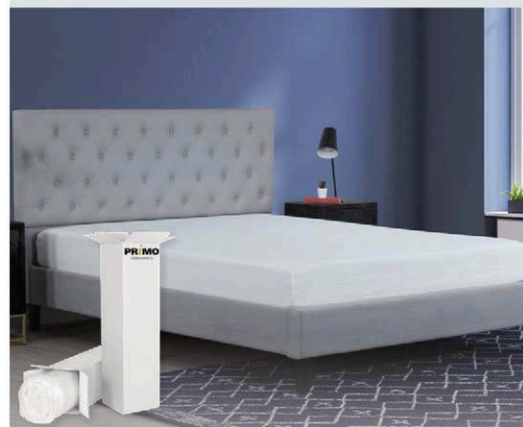
MOBILIER DE CUISINE  
5 MORCEAUX

498\$

#273620

+ Obtenez  
498  
points MP

10 58\$\*  
/60 mois



MATELAS GRANDEUR  
DOUBLE EN BOÎTE  
ÉGALEMENT DISPONIBLE  
EN FORMAT LIT SIMPLE

448\$

#241854

+ Obtenez  
448  
points MP

9 52\$\*  
/60 mois



Danby

RÉFRIGÉRATEUR COMPACT  
DANBY DIPLOMAT 3,3 PI<sup>3</sup>

268\$

+

Obtenez  
134  
points MP

5 69\$\*  
/60 mois

#262195



GRILLPRO

BARBECUE AU PROPANE  
3 BRÛLEURS - 30 000 BTU

278\$

+

Obtenez  
139  
points MP

5 90\$\*  
/60 mois

#267863



LIVRAISON 819-623-4040



>L07988-3

Garantie limitée de 7 ans/140 000 km\*  
 Privilège d'échange de 30 jours ou 3 000 km\*  
 Inspection mécanique en 160 points\*

Taux d'intérêt à partir de

**0,9%\***

Sur véhicules certifiés seulement.

**AUTOS**

**CAMIONS**

**VUS**

>L08195-4



**Performe**  
MONT-LAURIER



VÉHICULES D'OCCASION  
CERTIFIÉS

819-623-4455

**Performe**  
MONT-LAURIER & MONT-TREMBLANT

VÉHICULES D'OCCASION  
CERTIFIÉS

819-623-6331

**Performe**  
MONT-LAURIER



VÉHICULES D'OCCASION  
CERTIFIÉS

819-623-4844

**Ram 2500 Promaster 2020 High Roof 159WB**



62 500 km, auto., a/c,  
7TVD80 - **65 995\$**

**Toyota Tacoma SR5 2021**



5000 km, auto., a/c, gr. électrique, crew cab  
U4230A - **49 995\$**

**Ram 2500 Powerwagon 2020**



43 000 km, auto., a/c, gr. électrique, cuir,  
toit ouvrant, écran 12 po. U4295 - **73 995\$**

**Grand Cherokee limited 2021**



5000 km, auto., a/c, gr. électrique, cuir, toit  
ouvrant. GC21 - **54 995\$**

**Jeep Wrangler Unlimited Sahara 2010**



185 000 km, manuelle, 2 toits, a/c, groupe  
électrique. JWU - **19 995\$**

**Mazda GX-5 GT 2019**



6000 km, auto., a/c, gr. électrique, cuir, toit  
ouvrant. MU006 - **37 995\$**

**Jeep Wrangler Sport 2016**



42 000 km, 4x4, auto., a/c, groupe électrique,  
toit dur, JW16 - **31 995\$**

**Mazda CX9 Signature 2019**



49 000 km, auto., a/c, groupe électrique,  
toit ouvrant, GPS. MU009 - **44 995\$**

**Hyundai Kona Preferred 2020**



41 000 km, auto., a/c, groupe électrique,  
HU935A - **25 995\$**

**Chevrolet Spark LT 2019**



32 000 km, auto., a/c, groupe électrique.  
MU012 - **19 995\$**

**Mazda 3 Sport GS-Luxe 2020**



48 000 km, auto., groupe électrique, 4x4, rare,  
toit ouvrant, M3X40 - **25 995\$**

**Mazda CX-5 GS confort 2020**



13 000 km, auto., a/c, gr. électrique, cuir,  
toit ouvrant. MU005 - **37 995\$**

**Hyundai Tucson Preferred 2020**



36 000 km, 4x4, auto., a/c, groupe électrique,  
Hu923 - **27 995\$**

**Honda Civic SE 2018**



46 000 km, auto., a/c, groupe électrique,  
HU959 - **21 995\$**

**Mazda 3 GX 2018**



72 000 km, manuelle, gr. électrique  
M7419A - **14 995\$**

**Ram 2500 Promaster 2020 High Roof 159WB**



59 000 km, auto., a/c,  
7TMQB6 - **65 995\$**

**Ram 2500 Promaster 2020 High Roof 159WB**



61 400 km, auto., a/c,  
7TB9GC - **65 995\$**

**Ram 3500 Promaster 2019 High Roof 159WB**



50 000 km, auto., a/c,  
RR2019 - **63 995\$**

**Mazda 3 GX Commodité 2018**



42 000 km, auto., a/c, groupe électrique.  
M7384A - **19 995\$**

**Hyundai Elantra GL 2013**



108 000 km, auto., a/c, gr. électrique  
H6513A - **8 995\$**

**Dodge Ram 1500 SXT 2017**



33 000 km, auto., a/c, gr. électrique,  
crew cab. U4297 - **35 995\$**

**Buick Encore Leather 2015**



82 000 km, auto., a/c, gr. électrique, cuir,  
toit ouvrant. M7416A - **20 995\$**

**Jeep Cherokee Trailhawk 2018**



84 000 km, auto., a/c, gr. électrique  
MU006A - **31 995\$**

**Dodge Ram 1500 ST 2015**



77 201 km, auto., a/c, gr. électrique,  
crew Cab, boîte courte. 4012A - **27 995\$**

**Dodge Ram 1500 Express 2018**



77 000 km, auto., a/c, gr. électrique.  
4132A - **33 995\$**

**Ram 1500 Big Horn 2019**



63 000 km, auto., a/c, gr. électrique,  
crew cab. U4286 - **45 995\$**

**Ram 2500 Big Horn 2020**



65 000 km, auto., a/c, gr. électrique,  
boîte longue. U4238 - **64 995\$**

**Performe**  
MONT-LAURIER



**Groupe**  
**Performance**

**Performe**  
MONT-LAURIER



40-mercredi 20 avril 2022 L'Info de la Lièvre MRC D'ANTOINE-LABELLE



LIVRAISON 819-623-4040

