

### Profil



Jocelyne Desranleau

## Première femme au conseil d'Iberville

PAGE B-3

Le look 1970 pour les jeunes de 1992

# La mode est aux friperies

**L**a mode des friperies a maintenant atteint la région. Les friperies sont des boutiques où on offre des vêtements usagés à un prix et à un look rétro. Elles présentent les tendances de la mode chez les marginaux et les nostalgiques des années 60 et 70. L'ouverture de la Friperie Coléoptère de Saint-Jean est toute récente et déjà elle est très populaire auprès de la clientèle étudiante de la région.

Dans la région métropolitaine, il en existe une vingtaine. Depuis quelques années, elles

sylvie PROVOST

ont eu tendance à se spécialiser selon les goûts de la clientèle qui les fréquentaient. Certaines ont opté pour les vêtements militaires, d'autres les vêtements rétro, des années 70 ou encore les styles yé-yé et gogo.

À la Friperie Coléoptère on y retrouve un peu de tout mais particulièrement des vêtements des années 1970 ainsi que des créations. «J'ai dans le magasin du linge un peu spécial ainsi que des vêtements neufs et originaux créés par plusieurs de mes amis de la région dont Martin Tarte, l'habilleur du chanteur Jean Leloup», note Martin Daigneault, propriétaire de la Friperie Coléoptère.

Pour pouvoir répondre aux besoins de sa clientèle, Martin Daigneault doit constamment être à la recherche de nouveautés. «Dans ce domaine, il n'est pas toujours évident de trouver des vêtements. Il est certain que je vais voir ailleurs dans les autres friperies mais c'est plutôt dans les ventes de garages que je réussis à trouver les trucs les plus flyés. Il y a aussi plusieurs personnes qui viennent m'en vendre et même d'autres qui m'en laissent en concession», ajoute Martin Daigneault.

### Coût

Le prix des vêtements usagés varie entre \$12 et \$15. Certains morceaux comme par exemple des manteaux peuvent être vendus un peu plus cher.

Cependant, les créations ou les vêtements confectionnés sur mesure sont un peu plus dispendieux. Comme dans la



Les mannequins de la Friperie Coléoptère de Saint-Jean: Nathalie Raymond, François Trottier et Julie Robert. (photo Jacques PAUL)

mode traditionnelle, la création ça se paye. Les prix de ces morceaux varient entre \$45 et \$50.

### Clientèle

La clientèle des friperies est composée en général de jeunes âgés entre 14 et 30 ans. Certains portent ce genre de vêtements de façon régulière soit pour sortir ou même pour aller en classe mais d'autres viennent en acheter pour une occasion spéciale. J'ai même un monsieur de 70 ans qui vient régulièrement s'acheter un morceau.»

Aux dires de Martin Daigneault, les friperies sont de plus en plus fréquentées. «Dernièrement lors de la période des Fêtes, j'ai eu beaucoup de demandes pour la location de vêtements et d'ailleurs cette période a été excellente au niveau des ventes. Les gens aiment bien se gâter et s'acheter, à un coût abordable, un morceau hors de l'ordinaire ou une robe que l'on ne portera qu'une seule fois. Plusieurs sont même venus me voir en me disant qu'ils devaient se déguiser pour jouer au jeu «Meurtre et mystères».

SUITE PAGE B-2

### Le vin

**L'ITALIE:** Malgré vingt années de progrès constants, les vins italiens sont toujours méconnus. L'atlas des vins italiens d'Anderson permet aux amateurs de s'y retrouver parmi les 20 régions viticoles et les 232 appellations de vins italiens.

Page B-11

### Pas si bête

**L'EAU:** Votre minet ou votre pitou a-t-il toujours à sa disposition une eau de qualité? Jusqu'à preuve du contraire, l'eau du robinet est de qualité satisfaisante pour nos chiens et nos chats, nous dit le vétérinaire Michel Pépin.

Page B-6

### Automobile

**INFINITI:** Parmi les voitures de prestige qui ont fait leur apparition sur le marché québécois en 1991, l'Infiniti a retenu l'attention. En 1992, la filiale de Nissan compte sur une nouvelle venue, la J30, pour demeurer l'une des vedettes du marché des voitures de luxe.

Page B-6

### Loisirs

**À VOUS DE JOUER:** Cette semaine, Lise Ferland propose un test dans sa chronique de Scrabble. Il s'agit de choisir le mot approprié pour chaque définition ayant trait à la pâtisserie. Un avertissement: ce n'est pas du gâteau!

Page B-19

### La psychologie

**L'ATTENTE:** La vie n'est pas qu'attente, nous rappelle le chroniqueur Georges-Henri Arenstein. Dans la vie, chaque instant est plein, si on veut bien faire l'effort de regarder... et d'apprécier!

Page B-3

# Comme à Montréal et à New York...

Suite de la page B-1

«Il est évident, souligne M. Daigneault que la récession, les nouvelles tendances de la mode et le coût exorbitant des vêtements dans les boutiques ont grandement aidé les friperies à survivre. De toute façon, il y en a toujours eu et cela se poursuivra certainement. J'aimerais cependant préciser que nous n'avons rien en commun avec les comptoirs familiaux. Ce sont des organismes de charité et ils font du bon travail pour les personnes démunies. Ici nous avons l'ambian-

ce, la musique, le décor et les gens peuvent fouiner et fouiller comme ils le veulent et se créer un style qui leur convient.»

«Nous ne vendons pas sous pression. Les clients savent que nous avons des vêtements usagés et ils savent à quoi s'attendre. Tous nos vêtements sont propres et en général en bonnes conditions. Vous savez pour certain un trou au genou peut faire la différence mais pour mes clients, le même trou peut être très in», tient à préciser le propriétaire

de la Friperie Coléoptère.

## ■ Projet

Dans les mois à venir Martin Daigneault a l'intention d'encourager les talents locaux. «Nous envisageons d'organiser prochainement un défilé de mode de vêtements créés par des gens d'ici. Il est aussi question d'organiser des expositions de dessins et de peinture. Évidemment les styles devront s'harmoniser avec ceux de la boutique.

Entre-temps, la Friperie Coléoptère continue



Chez Coléoptère on retrouve particulièrement des vêtements de style yé-yé et gogo ainsi que des créations d'artistes locaux (photo Jacques PAUL)

d'offrir à ses clients et aux nombreux passants de la rue Saint-Jacques des vitrines assez particulières et décorées avec beaucoup de soin et d'attention. «En compagnie de copains nous changeons les vitrines assez régulièrement. Nous y mettons un peu de tout ce que nous trouvons et ce qui peut être récupérés comme des paniers d'épicerie, des vieux journaux et de nombreux autres objets hétéroclites qui nous

tombent sous la main», ajoute Martin Daigneault.

«Jusqu'à maintenant la boutique va très bien et les gens semblent avoir un peu moins peur d'y venir faire un tour. Nos clients locaux nous disent que la boutique ressemble aux friperies que l'on retrouve à Montréal tandis que les gens de Montréal trouvent que notre boutique ressemble davantage à celles que l'on retrouve à

New-York. Pour d'ailleurs, notre boutique contient du linge d'Hal-

loween», conclut avec une pointe d'humour, Martin Daigneault.



Martin Daigneault, propriétaire de la Friperie Coléoptère. (photo Jacques PAUL)

## gens d'ici

Notre collaborateur Daniel Simard est présentement en vacances. Gens d'ici sera publié de nouveau à son retour.



## Don du Club Rotary

Le Club Rotary de Saint-Jean a remis dernièrement la somme de \$10,000 à la Fondation de l'hôpital du Haut-Richelieu. Ce montant vient s'ajouter à quatre autres tranches de \$10,000 provenant d'un engagement échelonné sur cinq ans. Le Club Rotary est le premier organisme à atteindre la somme de \$50,000. Cette réalisation est exemplaire, compte tenu du nombre restreint de membres (16) qui participent activement aux activités de ce club. Le montant remis à la Fondation provient principalement de la contribution des membres et aussi de la récupération de métal non-utilisable de plusieurs industries de la région.

Sur la photo: Madeleine Brisson, Norbert Gagnon, directeur général de la Fondation, Roland Kruse, Suzie Labonté, Jean Leroux, Michel Tremblay, directeur général de l'hôpital, Laurent Lepage, Marcel Boulanger, président de la Fondation, Réginald Rioux, Serge Brosseau, président du Club Rotary de Saint-Jean, Serge Roman, Pierre Monet, Alain Higgins, Claude Robillard, Nicole Berger et Manon Pomerleau. (photo Jacques PAUL)

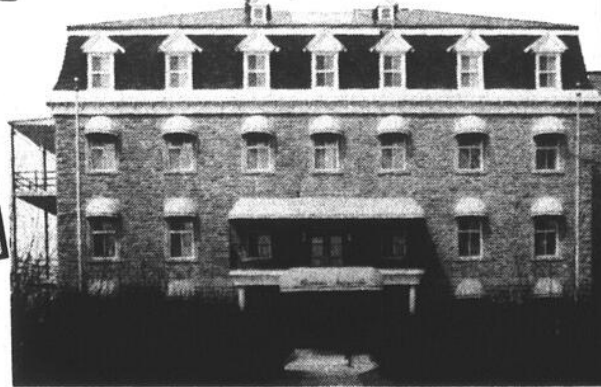
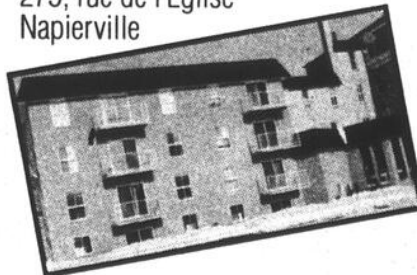
## VOTRE SÉCURITÉ VOTRE BIEN-ÊTRE

NOTRE PRIORITÉ

NOTRE OBJECTIF



275, rue de l'Église  
Napierville



Déjà 2 ans et pour souligner l'événement...

- Possibilité de bail de 2 ans sans augmentation (appartements seulement)
- Appartements 3 1/2 et 4 1/2
- Chambres et pension avec tous les services inclus
- Appartements partagés

Réservez dès maintenant pour le 1er juillet 1992  
Renseignements: 245-0260



# La vie n'est pas qu'attente...

On raconte que, dans les temps anciens, il y avait un jeune homme à la recherche d'une spiritualité et d'une sagesse intérieures. Il choisit de s'en remettre à l'autorité d'un Gourou.

Le sage le prit pour disciple, mais au bout de plusieurs mois, le jeune homme se plaignit de ne pas recevoir des enseignements, tel que promis.

«Qu'est-ce que tu dis?» demanda le sage. «Quand tu m'as apporté mon riz, ne l'ai-je pas mangé? Quand tu m'as servi mon thé, ne l'ai-je pas bu? Quand tu me saluais, ne t'ai-je pas salué et souri? Alors, à quel moment ai-je négligé les enseignements?»

C'est une très belle histoire et je tenais à vous la partager. Observez comme il est difficile de porter attention aux petites choses, apparemment banales de l'existence. Pourtant, chaque moment est plein, si on veut bien faire l'effort de regarder.

Le jeune homme vivait dans l'attente d'un enseignement qu'il recevait déjà, alors qu'il ne s'en rendait pas compte!

De même, on ne joue pas une pièce de musique pour arriver à la mesure finale! Si la signification des choses ne se trouvait que dans leurs fins, les compositeurs ne composeraient pas des symphonies ou des sonates, mais juste des finales! Dans une exécution musicale, chaque instant est plein. Si l'instant devient attente, on perd tout sentiment de plénitude. La vie devient une attente. Attente de la mort. Et la mort est redoutée puisqu'elle est la fin de l'attente.

Pour l'esprit unifié, la mort n'est qu'un moment aussi plein que tous les autres!

La grande leçon, c'est maintenant!

Pour des questions d'intérêt général, vous pouvez m'écrire au C.P. 37, Saint-Jean J3B 6Z1.



## Brunch de la Saint-Valentin

Les membres du Comité paroissial Notre-Dame-Auxiliatrice de Saint-Jean ont accueilli 989 personnes, le 15 février dernier, lors du brunch de Saint-Valentin. Le maire de la ville de Saint-Jean, M. Delbert Deschambault et plusieurs conseillers municipaux ont participé à cette activité. Sur la photo: quelques-uns des organisateurs de cet événement: Bruno Résés, Jean-Paul Roy, Evaristo Médeiros, Lisette Roy et Gilles Dion. (photo français LABBÉ)



**A**gente d'immeuble, Jocelyne Desranleau a fait son entrée en politique en novembre dernier, devenant la première femme à occuper un siège au conseil municipal d'Iberville. Amante de la nature, Mme Desranleau apprécie les gens authentiques et ceux qui ont le sens de l'humour. Ce qu'elle aimerait être: elle-même... mais quatre pouces plus grande!

- **Mon lieu de naissance:**
  - Saint-Armand, le beau village.
- **Ma famille:**
  - mes deux filles Diane 26 ans, Nathalie-Andrée 24 ans, mon mari Jean-Louis.
- **Mon état civil:**
  - mariée depuis 28 ans.
- **Mon occupation:**
  - agent d'immeuble.
- **Ma voiture:**
  - Volkswagen Fox 1989.
- **Ce que je fais le mieux dans la vie:**
  - améliorer mon environnement sous tous ses aspects.
- **Ce que j'aimerais être:**
  - moi-même, avec 4 pouces plus grande.
- **Mes qualités:**
  - la simplicité, la franchise, mon sens de l'écoute.
- **Mon pire défaut:**
  - je veux toujours que les choses soient faites hier...
- **Mon meilleur ami:**
  - Jean-Louis.
- **Mes idoles:**
  - Mère Térèse.
- **Ma musique préférée:**
  - selon mes humeurs, soit classique, jazz, sud américaine.
- **Mes artistes préférés:**
  - Marina Orsini, Michel Rivard, Ginette Reno.
- **Mes films préférés:**
  - films d'histoires vécues.
- **Mes lectures préférées:**
  - livres de psychologie, magazine, La Presse, le samedi matin.
- **La cuisine que je préfère:**
  - celle que je prends en bonne compagnie.
- **Ma saison préférée:**
  - je suis amoureuse de la nature, toutes les saisons sont pour moi un émerveillement.
- **Ce que j'aime le plus:**
  - les gens authentiques, les défis à relever, le sens de l'humour.
- **Ce que je n'aime pas:**
  - ne pas avoir le temps de tout faire ce que j'aimerais faire dans une journée.

OUVERTE LE DIMANCHE DE 10 H 30 À 17 H



**BOUCHERIE**

**POUR VOUS INC.**

au 727, rue Saint-Jacques, Saint-Jean-sur-Richelieu

347-4729

### Jambon toupie

(fesse désossée, prête à manger)  
Complet ou demi



5,05\$ kg

**2<sup>29</sup>**  
lb

### Boeuf en cubes

pour bourguignon



6,59\$ kg

**2<sup>99</sup>**  
lb

### Boeuf haché

maigre 85%, 5 lb et plus  
Viande désossée sur place  
Aucune viande sous vide



5,05\$ kg

Boeuf A-1 seulement  
Prix et qualité

**2<sup>29</sup>**  
lb

### Bifteck de faux-filet



13,20\$ kg

**5<sup>99</sup>**  
lb

### Boeuf pour fondue bourguignonne

8,80\$ kg

**3<sup>99</sup>**  
lb

### Cuisses de poulet

(produit congelé)

1,96\$ kg

**89<sup>c</sup>**  
lb

### Bifteck minute

délicatissé  
(partie de la fesse)

8,80\$ kg

**3<sup>99</sup>**  
lb

### Rouleau impérial

Là Truc  
Poulet

**79<sup>c</sup>**  
ch

**Salon**  
**Mèches Folles**  
Enr.  
Unisex



Martine Oumette  
coiffeuse

**NOUVEAU**  
Notre but étant de toujours vous satisfaire, nous sommes heureuses de vous annoncer que

**MARTINE**  
coiffeuse pour dames, s'est jointe à notre équipe. Martine possède de nombreuses années d'expérience et se fera un plaisir de vous recevoir chez nous!

394, Grand-Bernier Nord  
Saint-Jean-sur-Richelieu

Pour rendez-vous:  
**347-7772**

Bon  
appétit!

Nous nous réservons le droit de limiter les quantités et de corriger les erreurs résultant d'une erreur typographique. Le texte prévaut sur la photo lorsque celle-ci ne correspond pas à la description du produit annoncé.

OUVERTE LE DIMANCHE de 10h30 à 17h

CARTES DE CREDIT



Spéciaux en vigueur du mercredi au dimanche inclusivement

# FRUITERIE

L'avenue du potager

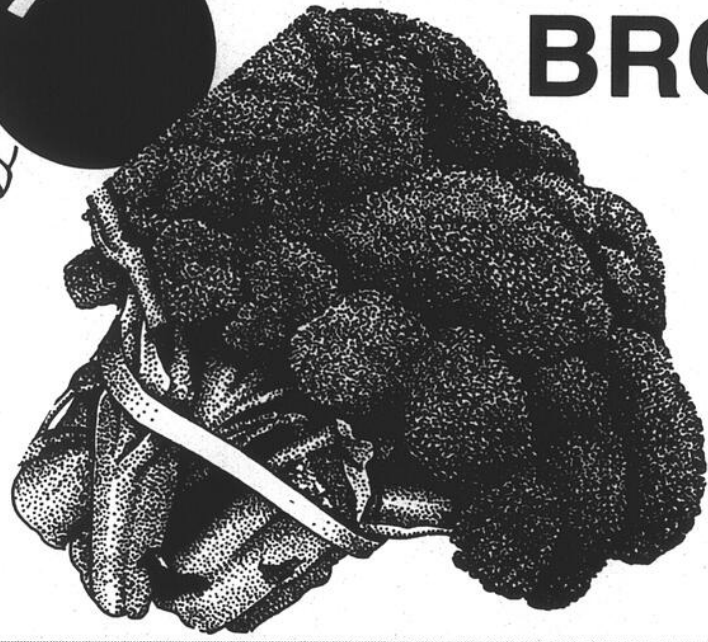
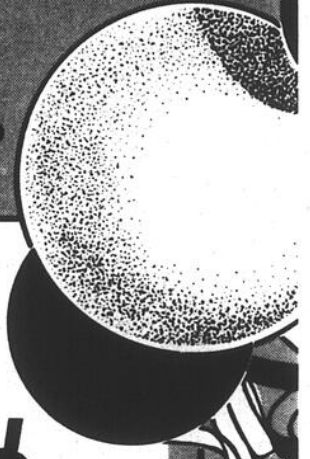
145, boul. St-Joseph, Saint-Jean-sur-Richelieu, tél.: 349-3209

Spéciaux valables du mardi 25 février au dimanche 1er mars inclusivement ou jusqu'à épuisement des stocks. Nos quantités peuvent être limitées.



## SUPER VENTE

*de fin d'hiver*



### BROCOLIS

pr. É.-U. no 1

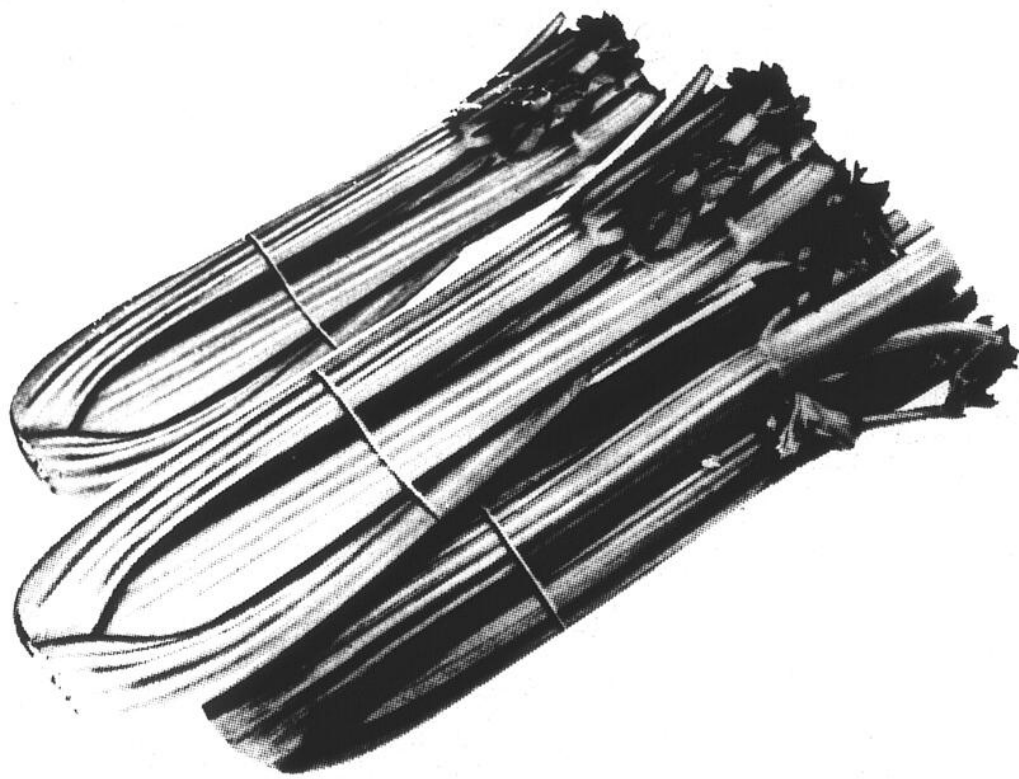
# 3/99¢

### Tirage

# 100\$

Un (1) bon d'achat de 100\$ chaque semaine  
Le tirage sera effectué chaque dimanche à 15 h  
Si le (la) gagnant(e) est sur place,  
on double le montant du bon d'achat, soit

# 200\$



### CÉLERIS

pr. É.-U. no 1

# 3/99¢

Déli disponible en magasin - Dégustations sur place - Nombreux autres spéciaux

# FRUITERIE

L'avenue du potager

145, boul. St-Joseph, Saint-Jean-sur-Richelieu, tél.: 349-3209

Spéciaux valables du mardi 25 février au dimanche 1er mars inclusivement ou jusqu'à épuisement des stocks. Nos quantités peuvent être limitées.

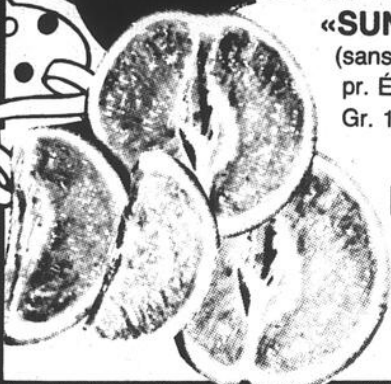


## SUPER VENTE

*de fin d'hiver*

### ORANGES

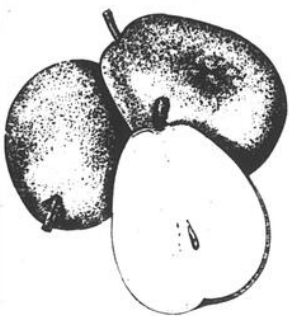
«SUNKIST»  
(sans pépins)  
pr. É.-U. no 1  
Gr. 113



**1.59**  
dz

### POIRES

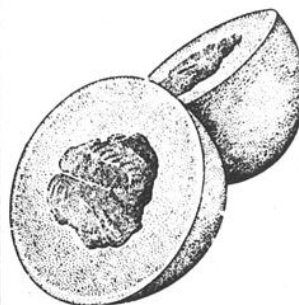
«BARTLETT»  
pr. É.-U. no 1  
1,74\$ kg



**79¢**  
lb

### CANTALOUPE

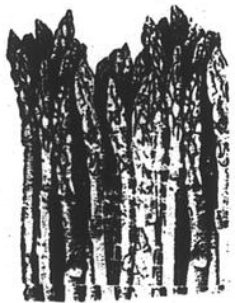
pr. É.-U. no 1



**69¢**  
ch

### ASPERGES

pr. É.-U. no 1



4,38\$ kg

**1.99**  
lb

### LAITUES

«ICEBERG»  
pr. É.-U. no 1



**2/99¢**

### COURGETTES

«zucchini»  
pr. É.-U. no 1

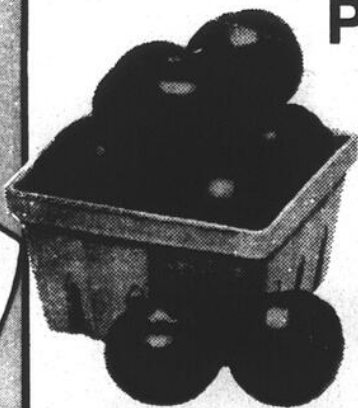


1,30\$ kg

**59¢**  
lb

### PRUNES

pr. Chili no 1

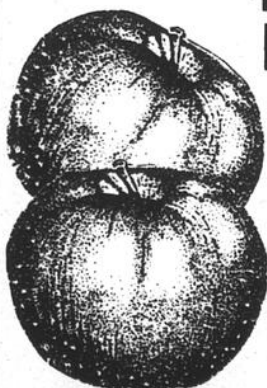


1,96\$ kg

**89¢**  
lb

### POMMES ROUGES

«Délicieuse»  
pr. É.-U. no 1  
1,96\$ kg



**89¢**  
lb

### RADIS

Paquet 16 onces  
pr. Canada



**2/99¢**

### FROMAGE COTTAGE

«Liberté» 500 g



**1.75**  
ch

### ÉCHALOTES

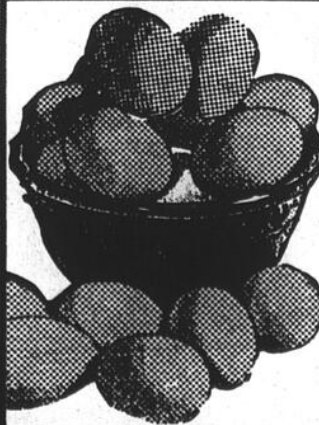
pr. É.-U. no 1



**4/99¢**

### OEUFS BRUNS

Gr. extra-gros



**1.79**  
dz

Déli disponible en magasin - Dégustations sur place - Nombreux autres spéciaux



# La famille Infiniti fait des petits

Plusieurs voitures de prestige ont fait leur apparition sur le marché québécois en 1991. La gamme Infiniti a été l'une des grandes vedettes de cette nouvelle vague. Le modèle Q45 accompagné par la G20 ont été les principaux artisans de la filiale de Nissan. Pour 1992, Infiniti peut compter sur une nouvelle venue, la J30.

La marque Infiniti se révèle comme une solution de rechange intéressante aux classiques et dispendieuses voitures de luxe européennes.

## ■ La nouvelle J30

Encore absente de nos routes, la nouvelle J30 a été présentée au récent Salon de l'auto de Montréal. Ressemblant honteusement à la dernière 929 de Mazda, on peut se demander si un espion industriel n'a

pas dérobé les plans de la 929 pour ensuite les revendre à Infiniti, elle possède une silhouette agréable. Ses formes rondes et son style classique laissent présager que les acheteurs de marque européenne se laisseront peut-être tenter par cette invitation japonaise.

Le groupe propulseur est un V6 DACT de 3 litres à 24 soupapes d'une puissance de 210 chevaux. Une boîte automatique à 4 rapports et à commande électronique est offerte de série. Ses performances et son gabarit situent la J30 dans la même catégorie que la BMW 325 et la Mercedes 190.

## ■ La Q45

Cette dernière est une spacieuse berline pouvant accueillir aisément 5 passagers. Elle allie à merveille l'élé-

gance et les performances. Au coeur de cette masse de 1800 kilos, on retrouve un fougueux V8 en aluminium de 4.5 litres. Avec 32 soupapes et 4 arbres à came, il est capable de développer 278 chevaux. Le constructeur annonce une accélération entre 0 et 100 km en 7 secondes et une vitesse de pointe de 250 km/h. L'unique amélioration apportée au modèle 92 est l'installation de 4 pneus haute performance.

## ■ La G20

La petite berline sport d'Infiniti fait un malheur en Europe. La version du vieux continent a remporté 9 prix nationaux et internationaux au cours des derniers mois. La G20 propose des performances intéressantes grâce à son moteur 4 cylin-



Le modèle G20 remporte beaucoup de succès en Europe. Au Québec, son départ est plutôt lent.

dres de 2 litres à 16 soupapes et à double arbre à cames en tête développant 140 chevaux. Ceux qui ne jurent que par le dernier cri en technologie auto-

mobile, seront ravis de la boîte manuelle à double synchronisation, des freins antibloquants, du différentiel à visco-couplage et à glissement limité monté

à l'avant. Toutes les Infiniti font usage de Durasteel, un produit anticorrosion et d'un revêtement anti-rouille. Elles sont habillées de trois

couches de peinture cuite, protégées par un enduit verni de formule spéciale qui met en relief le lustre et permet d'oublier le cirage pendant 5 ans.

## Pas si bête



Michel Pepin (vétérinaire)

# L'eau est plus importante que tout

L'eau est le nutriment le plus important. Un animal peut survivre après avoir perdu pres-

que tout son glycogène et sa réserve en graisse, ainsi que la moitié de ses protéines, mais une perte

de 10% d'eau dans l'organisme provoque des troubles graves; une perte de 15% provoque la mort.

Les animaux ont deux sources d'eau; l'une provient du métabolisme et l'autre de l'ingestion d'aliments. Comme la teneur en eau des aliments conçus pour animaux de compagnie est variable, ces aliments sont classifiés en fonction de cette teneur sous forme de secs (6 à 10% d'eau), semi-humides (23 à 40% d'eau) ou humides (68 à 80% d'eau). Si la quantité d'eau contenue dans l'alimentation augmente, la quantité bue par l'animal diminue. Donc, l'ingestion totale d'eau est indépendante de la teneur en eau de la ration. C'est pourquoi les propriétaires de chats qui ne s'alimentent qu'avec de la conserve disent souvent que leurs chats ne boivent jamais.

La soif apparaît donc avec une alimentation plus sèche ou plus salée mais aussi avec tout ce qui accroît les pertes d'eau de l'organisme, telles que l'augmentation de l'activité thermorégulatrice associée à l'effort physique, l'élévation de la température ambiante, la fièvre, la lactation, la diarrhée, le vomissement, l'hémorragie.

On remarque aussi une augmentation de la soif lorsque l'animal vieillit en raison d'une diminution normale du pouvoir de concentration du rein ou parfois lors de certaine pathologie comme le diabète. Des analyses sanguines sont alors nécessaires pour

poser un diagnostic. Donc pour des raisons physiologiques, une eau de bonne qualité doit toujours être disponible. Seule exception: en cas de vomissement où il est recommandé de ne rien donner oralement pendant environ 12 heures. Jusqu'à preuve du

contraire l'eau du robinet est suffisamment d'excellente qualité pour nos chiens et nos chats. Les chats aiment bien boire de la manière originale dans un verre, au robinet, cuvette de la toilette ou dans le bain. Comme vous savez qu'il est souvent difficile

d'aller contre leur volonté, n'hésitez pas à combler ce petit caprice.

Pour de plus amples informations vous pouvez contacter le docteur Michel Pepin à l'Hôpital vétérinaire Saint-Jean au 346-4515.

LE CANADA FRANÇAIS MAGAZINE, le mercredi 26 février 1992



B-6 Y a-t-il quelqu'un qui peut venir ouvrir ce robinet à gros minet!



## Semaine scouts et guides

Le Groupe scouts et guides d'Iberville a souligné, dernièrement, au Carrefour Laplante, la Semaine nationale du scoutisme et du guidisme. Pour l'occasion, les jeunes membres de cette troupe ont démontré leur

savoir-faire et ils en ont de plus profiter pour sensibiliser la population et inviter les jeunes de cette municipalité à se joindre à eux. (photo Jacques PAUL)

# Boucherie

## Pierre

LES HALLES  
ST-JEAN

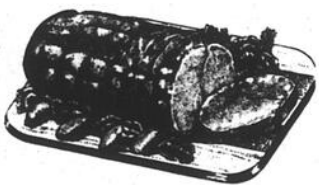
Livraison gratuite

# 5 ANS DÉJÀ!

# COMPAREZ ET VOUS VERRREZ!

### Rôti de boeuf

genre parisien



7,25\$ kg

# 3<sup>29</sup>

lb

### Poulet cuit

3 à 4 lb  
(avant cuisson)



# 4<sup>99</sup>

ch. + taxe

### Bifteck maître Pierre

(intérieur de ronde)



8,80\$ kg

# 3<sup>99</sup>

lb

### Tournedos de boeuf

régulier ou mariné  
5 à 6 onces

# 1<sup>09</sup>

ch



### Gigot d'agneau

(semi-désossé)

# 3<sup>99</sup>

8,80\$ kg  
lb



### Fondue chinoise

(oeil de ronde)  
paquet de 400 g

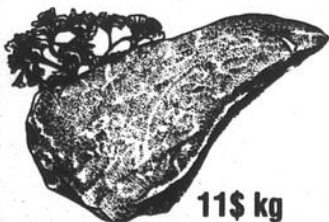


# 3<sup>69</sup>

ch

### Suprême de poulet

(poitrine de poulet désossé)



11\$ kg

# 4<sup>99</sup>

lb

### Boeuf haché maigre

5 lb et plus



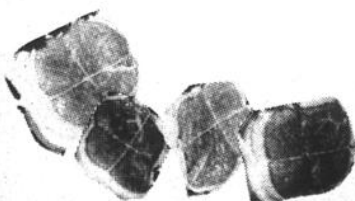
4,17\$ kg

# 1<sup>89</sup>

lb

### Tournedos de poulet

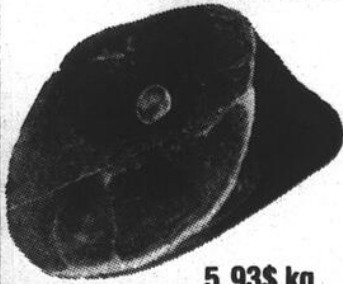
régulier ou mariné  
5 à 6 onces



# 1<sup>49</sup>

ch.

### Jambon toupie



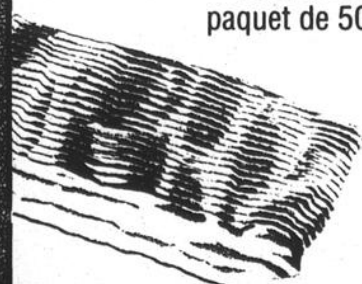
5,93\$ kg

# 2<sup>69</sup>

lb

### Bacon

paquet de 500 g



# 1<sup>69</sup>

ch.

145, boul. Saint-Joseph  
Saint-Jean-sur-Richelieu

## 348-4993

Merci à toute notre clientèle  
pour votre encouragement

# Un grand jour pour les enfants: aller se faire poser



G.A. Werner MARQUETTE, MICH.



G.A. WERNER MARQUETTE, MICH.

## Image d'autrefois

Tout comme aujourd'hui, sinon davantage, les parents étaient fiers de faire photographier leurs enfants. Surtout les familles qui étaient allées demeurer à l'extérieur. Pour garder les liens avec la parenté demeurée ici et montrer comment leurs bébés avaient grandi, on s'échangeait des photos. Comme ce fut le cas notamment pour les gens de la région qui avaient émigré aux États-Unis à la fin du siècle dernier. Ces deux photos ont été prises à Marquette, Michigan, par le même photographe, G.A. Werner. Remarquez les belles bottines des deux frères et de leur soeur avec leur toilette du dimanche. Ainsi que les cheveux en boudins du petit garçon qui devait avoir quatre ou cinq ans. C'était un grand jour pour eux. Nos remerciements à Mme Yvonne Mercier d'Iberville qui a eu la gentillesse de nous prêter ces photos.

## Votre sécurité

## Québec peut vous aider



Karole Lamer

## Connaissez-vous Implic-Action?

Être partenaire en prévention de la criminalité, c'est de s'impliquer, soit de près ou de loin, dans l'élaboration et/ou le développement de programmes qui n'ont qu'un seul but, réduire les risques de créer une prochaine victime. Le comité de citoyens Implic-Action inc. encourage les gens de la communauté johannaise et des environs à s'impliquer et à participer davantage dans une démarche de prévention du crime. Les membres du comité ne demandent pas seulement une participation active, mais aussi une participation au niveau de l'alimentation de suggestions provenant de la population qui pourraient améliorer la sécurité et par la même occasion, la qualité de vie de la communauté. Si vous avez des problèmes de circulation dans votre quartier, ou si le parc de votre secteur ne vous semble pas assez sécuritaire, ou encore, si vous avez peur de sortir de chez-vous pour quelques raisons que se soient, nous aimerions recevoir vos commentaires pour ainsi essayer de trouver une solution possible. Ce ne sont que quelques exemples qui pourraient être abordés au comité. Surtout, n'hésitez pas à manifester vos inquiétudes et vos insécurités.

Cependant, si une participation plus active vous intéresse, le comité a formé son propre conseil d'administration qui se rencontre une fois par semaine. Le conseil voit au développement des projets qui sont choisis au début de l'année et voit à leur élaboration. Des sous-groupes de travail sont ensuite formés pour chaque projet ou activité. Les projets en cours cette année touchent principalement les personnes du 3<sup>e</sup> âge, les jeunes 12-14 ans et les propriétaires de propriétés unifamiliales. Implic-Action inc. veut connaître vos préoccupations en matière de sécurité et nous comptons sur vous pour vous impliquer à votre manière! Pour nous contacter, composer le 347-5565, ext. 418.

Dominique ROMAN  
Présidente  
Implic-Action inc.

## Des petits gestes payants

On croit généralement que le Watt représente la mesure de luminosité. Si tel était le cas, toutes les ampoules de même puissance en watts produiraient une lumière équivalente. Pourtant une ampoule à incandescence de 40 W produit beaucoup moins de lumière qu'une ampoule fluorescente de 40 W. Pourquoi?

Parce que la lumière se mesure en «lumens» et non en watts. Ainsi, une ampoule ordinaire de 40 W produit environ 450 lumens, alors qu'un fluorescent de 40 W produit entre 2,150 et 3,200 lumens. Environ cinq fois plus de lumens et de lumière... pour le même nombre de watts!

Fluorescent ou incandescent... profitez-en pleinement!

Remplacez une ampoule à incandescence par un fluorescent compact et obtenez 10,000 heures d'éclairage au lieu de 1,000. C'est très économique, même si le fluo compact est plus coûteux à l'achat.

Un projecteur fluo compact avec réflecteur procure la même lumière que le projecteur ordinaire et se visse dans la même douille mais... il utilise 80% moins d'énergie!

Pour l'extérieur de la maison, éclairez avec une ampoule au sodium à basse ou à haute pression... et remplacez vos projecteurs 7 à 8 fois moins souvent. Le projecteur halogène vous donne aussi des résultats intéressants: par exemple, vous remplacez un projecteur extérieur ordinaire de 150 W par un projecteur halogène de 90 W et vous économiserez 40% d'électricité tout en obtenant un éclairage équivalent.

Nettoyez régulièrement vos lampes et ampoules car la saleté diminue l'intensité

lumineuse. A propos, savez-vous que les murs et plafonds blancs réfléchissent 80% de la lumière tandis que les couleurs foncées peuvent n'en réfléchir aussi peu que 10%.

Une ampoule à incandescence à longue durée consomme plus d'énergie qu'une ampoule à incandescence ordinaire, pour une même quantité de lumière. Réservez-en l'usage aux endroits vraiment difficiles d'accès.

Évitez d'installer un seul interrupteur pour contrôler plus d'un luminaire (lampe ou appareil d'éclairage) et surtout, éteignez la lumière chaque fois que c'est possible car, contrairement à la croyance générale, c'est plus économique d'éteindre et de rallumer que de laisser un luminaire allumé... même pour quelques minutes!

Installez une minuterie pour programmer le fonctionnement de vos appareils d'éclairage: c'est simple et ça vous permet de réaliser des économies appréciables! De plus, la minuterie augmente la sécurité de la maison pendant votre absence... tout comme le détecteur de lumière ou le détecteur de présence et de mouvement.

Une ampoule de 100 W dégage la même quantité de lumière que deux de 60 W et elle utilise moins d'énergie... jusqu'à 15% de moins.

Nous devrions tous viser l'efficacité énergétique dans les petites dépenses comme dans les grandes. Le chauffage par exemple, doit servir à notre maison et non à tout le voisinage. Qu'on chauffe au mazout, au gaz ou à l'électricité, qu'on opte pour le bois ou le bi-énergie, le coût du chauffage est élevé sous un climat comme le nôtre. Il peut représenter jusqu'à 50% de la facture

d'énergie d'une résidence. Or, comme nos hivers sont là pour durer, autant s'y résigner et s'équiper en conséquence.

Si le rôle premier de tout système de chauffage est de remplacer la chaleur qui se perd, tâchons donc de lui faciliter la tâche... pour qu'il travaille moins fort et de façon moins coûteuse! Veillons à ce que l'enveloppe thermique de la maison soit parfaitement isolée et étanche pour que l'air chaud n'aille pas chez les voisins et pour que l'air froid reste dehors!

Il est important de considérer le degré d'humidité de la maison. Il fait -20°C à l'extérieur et l'humidité relative est de 25% à l'intérieur; c'est le parfait équilibre. Par contre, si l'humidité s'élève à 35%, il y a peut-être de la buée sur les vitres. Au lieu de hausser la température intérieure, réduisez plutôt la quantité d'humidité: aérez, actionnez la hotte de la cuisinière ou le ventilateur de la salle de bain, fermez l'humidificateur, faites cuire les aliments en recouvrant les casseroles. Des températures extérieures de -10°C, -15°C, -20°C et -25°C requièrent respectivement une humidité relative à l'intérieur de 40%, 30%, 25% et 20%.

L'hiver, ouvrez les stores de vos fenêtres durant le jour pour laisser entrer le soleil; refermez-les le soir venu, afin de minimiser les pertes de chaleur. De plus, évitez d'emprisonner la chaleur entre les draperies et le mur. Il y a une quantité de petits gestes que nous aurions avantage à adopter pour sauver de l'énergie.

Ces conseils et plusieurs autres se retrouvent dans une série de dépliants sur l'efficacité énergétique produits par Hydro-Québec et disponibles au bureau de Communication-Québec, 245, rue Richelieu à Saint-Jean-sur-Richelieu. Tél.: 346-6879.



# L'arpentage en visite à Saint-Luc

Le 12 décembre dernier, les dix-huit étudiants du groupe d'arpentage, nous avons, avec notre professeur, visité les locaux et les installations du Service technique de la ville de

Saint-Luc.

Nous avons eu droit à un accueil des plus chaleureux de la part de monsieur André Dépelteau, directeur du Service technique et des tra-

vaux publics, et de ses trois techniciens qui, soit dit en passant, sont d'une compétence exemplaire.

Le tout a débuté par un mot de bienvenue du

directeur qui nous a raconté brièvement l'histoire territoriale de la ville de Saint-Luc, il en a profité pour nous remettre à chacun une épinglette avec le logo de la municipalité.

Confortablement installés à la salle de conférence, dégustant un beignet et un café, nous avons écouté monsieur Dépelteau nous raconter que sa toute première formation fut une formation technique secondaire en arpentage... ce qui fut de nature à retenir notre attention pour toute la visite!

Vint ensuite le moment de nous présenter les trois principaux techniciens qui forment l'équipe exécutive du service. Ils sont: Jacques Morin, qui occupe le

poste d'inspecteur en bâtiment, Benoit Masseau, celui d'inspecteur municipal, et Benoit Fortin, celui de technicien-dessinateur.

Tour à tour, ils sont venus nous entretenir de leur fonction de travail et de leur vécu, afin de nous renseigner sur tout ce qu'une municipalité peut gérer dans le domaine de l'arpentage. Les entretiens étaient très enrichissants et pertinents pour tout notre groupe.

Les techniciens furent

très courtois et répondirent à toutes nos questions de façon à éclairer le mieux possible notre cheminement sur le marché du travail.

Un gros merci à monsieur André Dépelteau et à son équipe qui ont pris le temps de nous recevoir. Nous osons espérer que cette visite pourrait passer dans la tradition pour devenir une visite annuelle pour les nouveaux groupes d'arpentage de l'E.P.M.

Jacques MEUNIER et le groupe de DEP Arpentage

## Handi-capables



Claudette Bégin

# Des règles fiscales à retenir

En décembre dernier, Rebecca Last rencontrait Gordon Hawley au ministère des Finances du Canada pour s'entretenir des crédits d'impôts pour handicapés (CIH), des crédits d'impôts pour frais médicaux et d'autres mesures fiscales dont bénéficient les personnes handicapées. M. Hawley désirait savoir en quoi consistaient les dépenses d'une personne handicapée. Grâce aux commentaires déjà formulés par les personnes handicapées elles-mêmes et l'effectif des associations provinciales, l'Association de paralysie cérébrale a pu le renseigner sur les dépenses et proposer certains changements qui devraient alléger davantage le fardeau fiscal des personnes handicapées et de leur famille.

Jusqu'en 1990, on accordait un crédit d'impôt seulement pour les coûts associés à la transformation d'une maison pour personnes handicapées en fauteuil roulant. L'an dernier, l'Association de paralysie cérébrale a signalé que plusieurs personnes ayant la paralysie cérébrale ont une mobilité réduite nécessitant d'apporter des modifications à leur maison. Ces gens peuvent maintenant bénéficier du CIH, mais ils ne sont pas tous en fauteuil roulant. Le ministère des Finances du Canada nous a écouté et a changé les règlements. Lorsqu'elle produit sa déclaration d'impôt sur le revenu de 1991, toute personne qui a droit au CIH, ou qui a une personne à sa charge qui y a droit, peut réclamer les frais de modifications d'une maison qui abrite la personne handicapée.

Pour l'année 1992, l'Association de paralysie cérébrale a concentré ses activités dans le domaine de l'allègement du fardeau fiscal des articles coûteux, tels que la modification d'une maison et des véhicules adaptés. Il fut demandé aux représentants du ministère des Finances du Canada de trouver un moyen qui permettrait aux contribuables d'amortir le coût de ces gros articles sur plusieurs années, si leur revenu n'est pas assez élevé pour pouvoir bénéficier pleinement du crédit d'impôt durant une année donnée. Le ministère des Finances du Canada se penchera sur cette idée et il se peut qu'un autre changement soit apporté aux règlements d'impôt 1992.

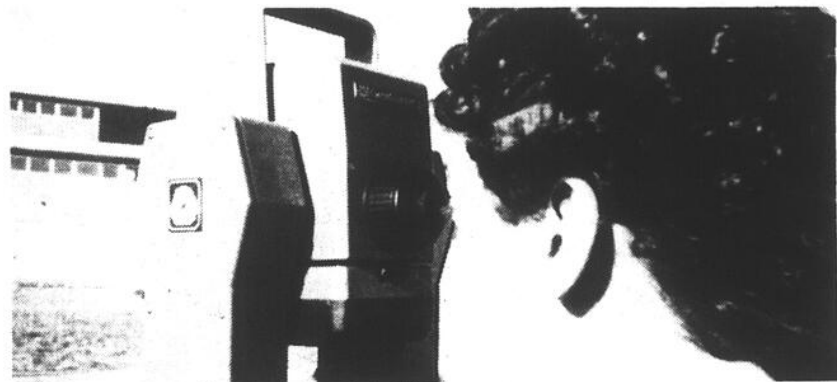
### ■ Ouverture d'un établissement

### de recherche

L'hôpital Marie-Enfant a ouvert un nouveau centre de recherche de \$700,000. Le nouvel édifice, contigu à l'hôpital, abrite le siège social du Réseau de recherche en réadaptation qui comprend l'hôpital Marie-Enfant et sept autres hôpitaux dans l'ouest québécois. «En tant que seul centre de réadaptation infantile, nous ne pourrions plus nous fermer les yeux sur les besoins énormes de nos clients» a expliqué Fernand Baril, président du conseil d'administration.

L'hôpital dessert plus de 2,000 jeunes enfants ayant des troubles musculaires, squelettiques et neuro-moteurs, comme la paralysie cérébrale. Depuis 1988, les recherches faites à l'hôpital Marie-Enfant dans le

domaine de la paralysie cérébrale spastique a su attirer l'intérêt des scientifiques à l'échelle internationale. De plus, l'hôpital Marie-Enfant étudiera sous tous ses aspects la biologie moléculaire et les diagnostics prénataux, et participe aux recherches provinciales sur la dystrophie musculaire progressive type Duchenne à l'échelle provinciale. Le Dr Michel Vanasse, responsable du programme des troubles musculaires à l'hôpital, dirigera les nouvelles activités de recherche.



Le 12 décembre dernier, les élèves du DEP Arpentage ont pu voir l'application pratique des notions d'arpentage lorsqu'ils ont visité les locaux et les installations du Service technique de la ville de Saint-Luc. Cette visite, très intéressante et fort bien organisée, a été très appréciée des élèves et des professeurs.

## ULTRA diffusion

### Avis aux consommateurs

UltraDiffusion Inc. est un groupe marketing qui représente des manufacturiers dont les produits, pour la salle de bains et de la cuisine, se distinguent par la qualité de leur design et de leur conception. Les baignoires thermo-masseuses et les douches Ultra sont fabriqués au Québec alors que les produits sanitaires Selles, les robinetteries Newform et Gessi ainsi que les éviers de cuisine Carron sont respectivement importés de France, d'Italie et d'Écosse.

Tous ces produits vous sont offerts par le biais d'un réseau de détaillants autorisés. UltraDiffusion Inc. fera sa marque par la qualité de sa mise en marché, de son support aux détaillants ainsi que de son service après-vente.

Tous les produits qu'UltraDiffusion distribue sont protégés par une garantie minimale de 5 ans. Cette garantie complète est renforcée par la qualité et la rapidité du service après-vente offert.

Les produits d'UltraDiffusion ne sont pas vendus chez tous les détaillants. Les représentants d'UltraDiffusion ont procédé à une sélection minutieuse des entreprises désireuses de vendre ses produits. Ainsi, un seul détaillant par territoire est autorisé à vous proposer les baignoires thermo-masseuses et les douches Ultra, les produits sanitaires Selles, les robinetteries NewForm et Gessi et les éviers de cuisine Carron. Les critères utilisés pour sa sélection sont le professionnalisme, la compétence, le dynamisme de l'équipe de vente et la qualité des salles de démonstrations.

Il est important de noter que la garantie sur nos produits ne sera effective que si ces produits ont été achetés chez un détaillant autorisé.

Pour les régions de Saint-Jean-sur-Richelieu, Saint-Luc, Iberville et les municipalités environnantes, le détaillant autorisé UltraDiffusion est:

**Salles de bains St-Jean**  
485, rue Saint-Jacques  
Saint-Jean-sur-Richelieu, 347-6929

(PUBLICITÉ)

## LE SALON D'ESTHETIQUE RICHELIEU

Nos nouveaux produits sont arrivés



Coupon «Facial gratuit» dans les revues «Femmes Plus» et «L'Essentiel»  
36, rue Saint-Jacques (centre-ville)  
Saint-Jean-sur-Richelieu  
**346-5510**

Un concept unique en photographie

Voyez notre exposition permanente en vitrine

**Studio Archillette inc.**  
Gadbois et Gadbois, photographes

155, rue Richelieu  
Saint-Jean-sur-Richelieu  
346-5676 / 346-6344



## Du boeuf au menu...

Fait important à se rappeler quand il y a du boeuf au menu: toutes les coupes n'ont pas la même tendreté et par conséquent, chacune d'elles répond mieux à un type particulier de cuisson.

Par exemple, les coupes tendres telles que rôti de côtes, filet, faux-filet, aloyau, surlonge, boeuf haché, sont tirées de muscles qui travaillent peu alors que les coupes mi-tendres

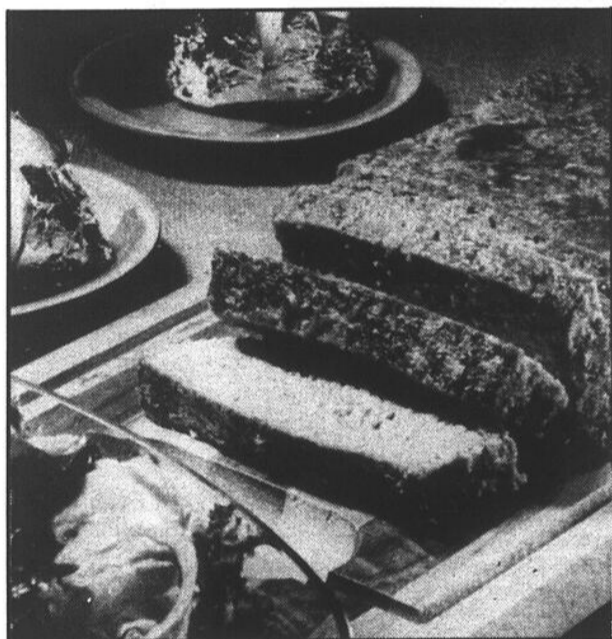
telles que côtes croisées, palette désossée, extérieur de ronde proviennent de muscles qui travaillent plus et contiennent davantage de tissu conjonctif.

Enfin, le haut et les bouts de côtes et l'épaule sont à leur meilleur en pot-au-feu ou en ragoût. Apprêtez votre boeuf selon la coupe et vous aurez la meilleure saveur à tout coup!

### Pain de viande à la compote de pommes

- 1 lb de boeuf haché
- 2 tranches de pain émietté
- 1/2 tasse de compote de pommes
- 1 oeuf
- 1/4 tasse de céleri haché
- 1/4 tasse d'oignons hachés
- 1 c. à thé de moutarde de Dijon
- 1/2 tasse de compote de pommes
- 4 c. à thé de cassonade
- 1 1/2 c. à thé de vinaigre
- 1/2 c. à thé de moutarde de Dijon

- Combiner tous les ingrédients sauf les 4 derniers; déposer dans un moule à pain. Combiner les autres ingrédients et badigeonner le dessus du pain.
- Cuire au four à 350F, environ 1 heure ou jusqu'à ce que le pain soit cuit. Se congèle parfaitement.



### Boeuf sauté

- 250 g de bifteck de noix de ronde
- 15 mL de sherry
- 10 mL de sauce soya
- 5 mL de féculé de maïs
- 1 gousse d'ail émincé
- 250 mL de pois mange-tout
- 2 branches de céleri tranché
- 6 échalotes hachées
- 2 tomates en quartiers
- 25 mL d'huile
- pincée de gingembre
- 2 mL de sucre
- sel et poivre

- Trancher le boeuf en lanières de 3 mm d'épaisseur et déposer dans un bol. Combiner sherry, sauce soya, féculé et ail et verser sur la viande. Mettre de côté.
- Amener une casserole d'eau bouillante salée à ébullition et y blanchir les pois mange-tout et le céleri, une minute; égoutter et passer à l'eau froide.
- Chauffer un poêlon ou un wok à feu vif et ajouter 15 mL d'huile; ajouter les pois, le céleri et les oignons et cuire 1 minute en remuant souvent.
- Incorporer les tomates et cuire 1 minute; retirer les légumes à l'aide d'une cuillère perforée et mettre de côté. Ajouter la viande et sa marinade, le gingembre et le sucre et cuire jusqu'à ce que la viande perde sa couleur rosée.
- Ajouter les légumes et réchauffer parfaitement le tout; servir immédiatement.

### Le rôti de famille

- 1 rôti de pointe de surlonge d'environ 1.5 kg
- 1 oignon
- 1 tomate
- huile végétale
- 750 mL de bouillon de boeuf
- sel et poivre
- 50 mL de vin rouge
- 2 carottes
- 25 mL de féculé de maïs
- 1 navet
- 1 branche de céleri

- Badigeonner d'huile toute la surface du rôti et assaisonner au goût; laisser reposer 30 minutes à la température de la pièce.
- Tailler tous les légumes en gros morceaux et déposer dans une rôtissoire. Placer une grille sur les légumes et y déposer le rôti.
- Cuire à découvert à 260C (500F) pendant 25 minutes; réduire la chaleur à 160C (325F) et continuer à rôtir encore 1 heure ou jusqu'à ce que le thermomètre à viande indique 60C (130 à 140F) pour une viande saignante.
- Continuer la cuisson encore 20 minutes pour une viande moyenne ou jusqu'à ce que le thermomètre indique 65C (140 à 150F). Déposer le rôti dans une assiette de service et laisser reposer 10 minutes.
- Verser le bouillon dans la rôtissoire et mijoter 5 minutes, en grattant bien le fond. Tamiser et jeter les légumes de cuisson.
- Remettre le jus de cuisson dans la rôtissoire; combiner vin et féculé, ajouter au jus et chauffer jusqu'à épaississement en remuant constamment, environ 5 minutes.

### ASTUCE MAISON

Gras, texture et tissu conjonctif...

sont trois facteurs à considérer à l'achat d'une pièce de boeuf. Le gras rehausse la tendreté et le goût sans nécessairement ajouter des calories, encore faut-il qu'il soit aux bons endroits. Le gras extérieur est celui qu'on peut enlever. On peut le laisser pendant la cuisson pour protéger la viande et le retirer avant de manger. Le gras d'une belle viande est ferme et blanc. Le persillage est une autre forme de gras; il s'agit du réseau de filaments de gras qui parcourent le tissu maigre. S'il est léger, il améliore la saveur et la tendreté. La texture est aussi importante; un boeuf ferme et à texture fine est plus tendre que la viande à grain grossier. De plus, la viande retient mieux les jus et est donc plus savoureuse une fois cuite. Quant au tissu conjonctif, il doit être évité car il ne se dissout pas facilement et est coriace. Il ressemble à des lanières fibreuses et translucides et n'est pas réparti régulièrement dans la viande comme le persillage.

### Ragoût à la bière

- 25 mL de farine
- pincée de poivre
- pincée de marjolaine
- 750 g de boeuf de palette désossée, en dés
- 25 mL d'huile
- 15 mL de beurre
- 750 mL d'oignons tranchés
- 300 mL de bouillon de boeuf
- 300 mL de bière
- pincée de clou moulu
- 16 têtes de champignons

- Combiner la farine, le poivre et la marjolaine et enfariner la viande. Chauffer 15 mL d'huile et le beurre et dorer la viande à feu moyen jusqu'à ce qu'elle soit dorée. Retirer du feu et mettre de côté.
- Ajouter le reste de l'huile et ajouter les oignons; cuire jusqu'à ce qu'ils soient ramollis. Verser le bouillon et amener à ébullition, en grattant le fond de la casserole.
- Ajouter la viande et verser la bière; ajouter le clou puis amener à ébullition. Réduire le feu et mijoter à couvert, environ 45 minutes. Ajouter les champignons et continuer la cuisson jusqu'à tendreté de la viande, environ 15 minutes.

### Sandwichs au boeuf

- 1 poivron rouge en lanières
- la moitié d'un oignon espagnol, tranché
- 25 mL d'huile d'olive
- 1 gousse d'ail émincé
- 25 mL de vin rouge
- 4 biftecks minute
- 4 petits pains kaiser ou autres
- 50 mL de fromage bleu, émietté
- Chauffer 15 mL d'huile et ajouter le poivron, l'oignon et l'ail; cuire jusqu'à ce que l'oignon soit transparent. Ajouter le vin et continuer la cuisson 1 minute. Retirer du feu et transférer dans un bol.
- Ajouter le reste de l'huile et dorer les biftecks, quelques minutes de chaque côté, jusqu'à ce qu'ils soient à point.
- Dorer les pains au four, sous le grilloir; déposer les biftecks sur les pains et répartir la préparation à l'oignon. Parsemer de fromage bleu et servir immédiatement.



Qui dit produits laitiers dans le Haut-Richelieu, dit Granger

Le lait de chez-nous,  
bon pour la santé de tous



M  
vrai  
que  
et la  
nes  
d'ann  
pays  
Malg  
pour  
tion  
de  
vins,  
ne s'  
ne p  
ple,  
dre p  
comm  
est d  
tavo  
com  
com  
(tous  
mais  
qui  
plus  
ces  
prix  
droit  
rigin  
rantie  
lien)  
  
De  
«vin  
plus  
moins  
ment  
ducte  
sous  
est d  
tout.  
mais  
pour  
ché  
supp  
(à la  
pour  
plus  
  
A  
  
A  
de  
  
Pe  
Mon  
cons  
anal  
de fé  
Mon  
main  
clien  
aven  
dans  
  
Co  
prove  
que  
du S  
clien  
besoi  
temp  
en at  
d'une  
veule  
afin  
leurs  
  
Ph  
sation  
Mais  
de M  
d'alp  
d'ori  
rente  
majo  
retro  
nés d  
group  
pes p  
etc.  
  
On



# L'atlas des vins italiens de Anderson

Malgré les progrès vraiment remarquables que connaît la viticulture et la viniculture italiennes depuis une vingtaine d'années, les vins de ce pays sont mal connus. Malgré aussi des efforts pour donner à la production italienne un système de classification des vins, le consommateur ne s'y retrouve pas. Pour ne prendre qu'un exemple, allez donc comprendre pourquoi un Chianti comme le Santa Cristina est devenu un «vino da tavola» (\$10.85) tout comme le Tignanello (tous les deux de la maison Antinori) mais qui se vend trois fois plus cher! Et chacun de ces vins vaut bien son prix même si aucun n'a droit à l'appellation d'origine contrôlée et garantie (DOCG en italien).

De fait, l'expression «vin de table» ne veut plus rien dire puisque le moindre écart à la réglementation oblige le producteur à vendre son vin sous cette appellation qui est devenue un fourre-tout. Bien pis, certaines maisons en ont profité pour mettre sur le marché des vins de table supposément prestigieux (à la mode du Sassicaia pour ne nommer que le plus grand de ces vins), à

un prix élevé, mais qui ne valent pas toujours leur prix. Ils leur donnent souvent de beaux noms qui ne précisent ni la région, ni les cépages.

À côté de cela, il y a tous ceux qui continuent à faire des vins de grande qualité, qui ne cèdent en rien à la mode des cépages internationaux et qui nous offrent un produit original et à un prix convenable même si l'Italie n'est pas à l'abri de la spirale des prix.

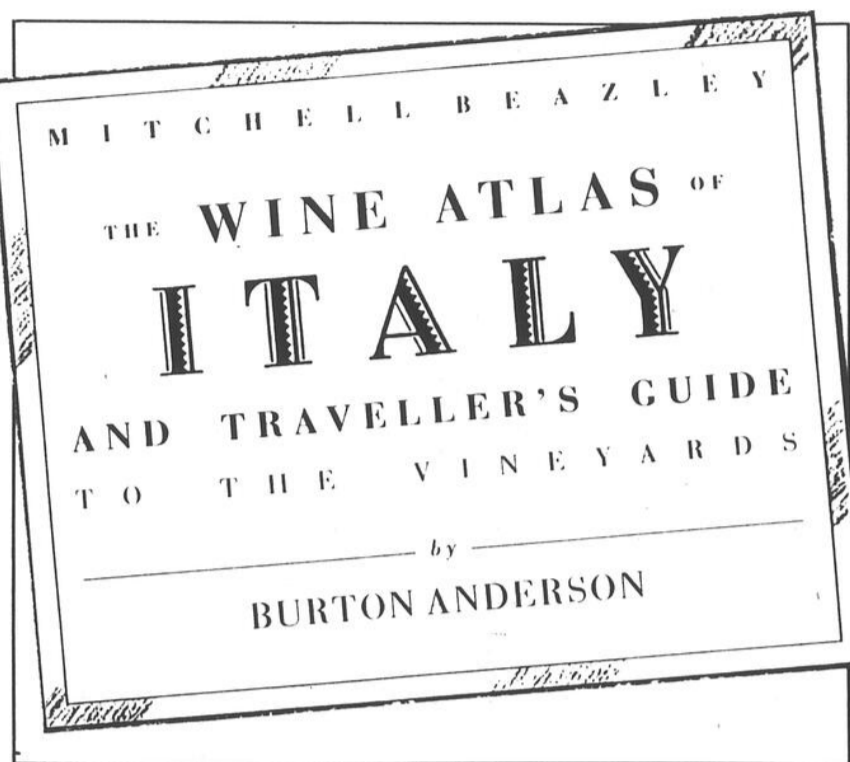
Mais alors, comment se retrouver dans la grande variété des vins italiens et dans les diverses appellations? Il faut au moins un bon outil de référence et une bonne dose de curiosité. Pour nous qui avons appris à aimer le vin en découvrant les vins et les cépages français, il faut s'ouvrir le goût à ces cépages comme le nebbiolo ou le garganega et à des vins comme le Teroldego ou le Verdicchio. L'Italie, ce n'est pas que du Chianti ou du Barolo même si ces deux vins sont les meilleurs ambassadeurs de la viticulture italienne.

Comme pour les vins de la France ou d'ailleurs, il faut d'abord connaître la géographie

italienne. La publication récente de l'atlas des vins d'Italie (The Wine Atlas of Italy and Traveller's Guide to the Vineyards, London, Mitchell Beazley, 1990) de Burton Anderson permet de bien situer chacune des régions viticoles et les principaux producteurs.

Étonnant peut-être mais cet atlas est paru en anglais et est l'oeuvre d'un journaliste américain. Il n'existe pas, à ma connaissance, un ouvrage de ce genre en français sur les vins italiens. C'est d'ailleurs notoire qu'il se publie en anglais des ouvrages superbes sur les vins. Johnson, Stevenson, Sutcliffe, Robinson, Peppercorn, Parker, Lichine, autant de gens dont les ouvrages connus dans le monde entier sont d'abord parus en anglais avant d'être publiés en français. Il est même amusant de noter que parfois les meilleurs ouvrages sur les vins de France ont été écrits par des Anglais! Est-ce la même chose pour l'Italie?

Burton Anderson vit depuis une vingtaine d'années en Toscane; il n'en est pas à son premier ouvrage sur le vin



italien puisqu'il a déjà publié Vino en 1980 et qu'il est l'auteur d'un excellent livre de poche sur les vins italiens (The Simon and Schuster Pocket Guide to Italian Wines) qui malheureusement date de 1987.

Son atlas est l'ouvrage le plus complet que l'on

peut trouver sur les vins italiens, sur ce pays qui compte 20 régions viticoles et 232 appellations différentes. Il a le mérite de faire connaître ce qui se fait de mieux dans ce pays et dans chacune de ses régions.

S'il reproche aux viticulteurs italiens, qui ont

quatre mille ans d'expérience, de ne pas avoir fait savoir d'abord à leurs compatriotes puis aux étrangers que l'Italie produit une grande quantité de bons vins typiques à ce pays et qui attendent d'être connus (a walth of good wines waiting to be discovered), il reconnaît qu'il

existe peu d'ouvrages populaires sur les vins de ce pays.

Cela est d'autant plus regrettable qu'il existe en Italie une centaine de cépages que l'on ne trouve nulle part ailleurs; une richesse que l'Italie devrait faire mieux connaître. Des vigneron s'entêtent, et avec raison, à faire de grands vins avec ces cépages. Dans son atlas, Burton Anderson ne manque pas de souligner ce qui se fait de mieux, avec ces cépages, dans chacune des provinces italiennes.

En plus des cartes qui situent bien les lieux, Burton Anderson identifie chacune des Dénominations d'origine contrôlée DOC et DOCG. Il précise même le lieu des meilleurs producteurs et parfois même les vignobles de grande qualité. Ses textes portent sur les régions, les cépages, les vins et les techniques de vinification, les principaux producteurs et même des renseignements touristiques. Un livre beau avec ses nombreuses illustrations et un livre agréable à lire et à relire.

## Alpha plus

La Porte Ouverte Inc

# Alphabétisation: de plus en plus d'allophones

Pendant de nombreuses années à Montréal, la population allophone constituait environ 20% de la clientèle alphabète participant à des activités de formation. Depuis 1990, toujours à Montréal, les allophones constituent maintenant 50% de cette même clientèle. Et on prévoit que dans un avenir rapproché, il en ira de même dans l'ensemble de la province.

Composée principalement de gens provenant de différentes régions telles que l'Afrique, l'Europe, l'Amérique du Sud et l'Amérique Centrale, cette clientèle allophone a un pressant besoin d'alphabétisation. La plupart du temps, ces gens quand on les retrouve en atelier d'alphabétisation font preuve d'une très grande motivation. Ces gens veulent pouvoir s'intégrer au plus vite afin de pouvoir travailler et subvenir à leurs besoins et à ceux de leur famille.

Plusieurs intervenants en alphabétisation à caractère ethnique, tels que La Maison d'Haïti ou Le Centre Portugais de Montréal, offrent certaines activités d'alphabétisation dans leur langue d'origine à ces gens d'ethnies différentes. Mais malgré cela, la grande majorité d'apprenants allophones se retrouvent la plupart du temps disséminés dans divers centres à l'intérieur de groupes multi-ethniques tels que groupes populaires, commissions scolaires, etc.

faits que pour le formateur ou la formatrice en alphabétisation, il s'agit d'un nouveau défi à relever. Cette nouvelle situation exige d'eux une attention et une ouverture d'esprit toute particulière aux dimensions culturelles en plus du développement d'habiletés spécifiques à ces besoins nouveaux.

Alphabétiser un groupe de gens n'est pas donné à tout le monde. On imagine les différents chocs culturels causés par un tel état. Les formateurs et les formatrices en alphabétisation devront donc développer au plus vite des stratégies d'intervention adaptées à leur nouvelle clientèle. En outre, ils se retrouveront du même coup investis d'une mission importante; c'est à eux en premier que reviendra le devoir de faire aimer et mieux connaître à ces nouveaux arrivants le Québec et la langue française!

Nous vous rappelons que La Porte Ouverte Inc., est un groupe populaire d'alphabétisation qui vient en aide aux adultes qui éprouvent des difficultés à la lecture, l'écriture, le calcul. Nos services sont gratuits et ouverts à tous sans distinction. On peut nous contacter par téléphone au 349-6827 et notre local est situé au 439, boulevard du Séminaire Nord à Saint-Jean-sur-Richelieu. Bienvenue à tous!

Michel BOULANGER pour l'équipe de La Porte Ouverte Inc.

On devine suite à la lecture de ces

# Ma BOUCHERIE

612, rue Dorchester  
Saint-Jean-sur-Richelieu

Tél.: 348-0303

La qualité  
Le service  
La bonne coupe  
Les bons prix

**Bifteck faux filet**

Mûri à point

Super spécial

5<sup>99</sup> lb

**Fondue chinoise de boeuf**

454 g à la livre

Super spécial

3<sup>29</sup> lb  
454 g

**Rôti de veau**

Noix désossée

La qualité

Écolait

Choix no 1

Super spécial

5<sup>99</sup> lb

**Spécialité maison**

**Rôti de porc**

pomme et cannelle

Unique!

Super spécial

3<sup>99</sup> lb

**Escalope de veau**

La qualité

Écolait

Choix no 1

Super spécial

6<sup>99</sup> lb

**Tournedos de poulet**

Nature ou mariné

5 à 6 oz

Super spécial

1<sup>59</sup> ch.

# astrologie



PAR MICHÈLE PERRAS

LE CENTRE ASTROLOGIQUE INC  
C.P. 442 ST-JEAN-SUR-RICHELIEU J3B 6Z5

Semaine du 26 février au 3 mars

## Bélier



**Amour:** La personne qui occupe vos pensées a souvent besoin de votre appui et de votre réconfort. Sachez ne point la décevoir. Le week-end qui vient sera très bénéfique sur le plan de l'amitié.

**Santé:** Aérez-vous plus souvent et surtout, prenez le temps de vivre.

**Travail:** Cette semaine, votre vision des problèmes sera optimiste et vous aurez l'art de communiquer votre enthousiasme. Mettez-vous au diapason de ceux qui ont la même mentalité que vous. De cette manière vous serez satisfait de votre rendement.

**Jours favorables:** 1, 2, 3 mars  
**Prudence:** 27, 28 février  
**Chiffres de Dame Chance:** 3-18-26-37-45-47

## Taureau



**Amour:** Cher Monsieur natif de ce signe, restez fidèle à vos obligations sentimentales. Vous courez de grands risques si vous vous permettez une petite aventure. Apprenez à contrôler vos passions et votre goût pour l'intrigue.

**Santé:** Pour certains, des soins oculaires sont requis.

**Travail:** Cette semaine vous aurez l'esprit d'équipe ce qui vous portera à demander qu'on discute avec vous des questions courantes. Surveillez toutefois votre point faible dû à votre esprit qui vous fait voir les défauts d'autrui d'un oeil aigu. Restez impartial.

**Jours favorables:** 27, 28, 29 février  
**Prudence:** 26 février, 2 mars  
**Chiffres de Dame Chance:** 7-18-27-36-42-44

## Gémeaux



**Amour:** Vous possédez beaucoup plus de charme que vous le croyez. En effet, votre enthousiasme est capable de séduire la personne la plus maussade. Alors, ne vous abandonnez pas à la tristesse et à la mélancolie sans aucune raison. Gardez vivante cette étincelle d'une âme bienveillante.

**Santé:** Satisfaisante. Mais légers troubles digestifs nerveux.

**Travail:** Vous pénétrez dans une phase de changement et d'avancement. Vous serez aussi remarqué par vos efforts et votre compétence. Ce qui vous permettra de mettre à exécution vos nouveaux projets sur une base solide. Côté argent, ne dépassez pas la limite de votre budget.

**Jours favorables:** 26 février, 1, 2 mars  
**Prudence:** 27 février, 3 mars  
**Chiffres de Dame Chance:** 6-13-19-26-37-42

## Cancer



**Amour:** Cher ami, le bonheur ne se construit pas sur des illusions mais avec de la bonne volonté. Alors, faites preuve d'un peu plus de courage moral ainsi les malentendus s'éclairciront.

**Santé:** Essayez de vivre dans un angle plus optimiste.

**Travail:** Ayez la sagesse de considérer vos grandes idées avec circonspection. Les fruits de votre imagination, de votre intuition et de vos impulsions ne sont pas tous frappés de bon sens. Avant de passer aux actes, attendez d'être certain que c'est le bon moment.

**Jours favorables:** 26, 27, 28 février  
**Prudence:** 1, 2 mars  
**Chiffres de Dame Chance:** 6-9-11-18-26-35

## Lion



**Amour:** Ces temps-ci, vous élargissez vos horizons. Et les conceptions étroites sont graduellement abandonnées; cela est satisfaisant pour vous comme pour votre partenaire. Mais prenez garde aux paroles impulsives qui pourraient vexer.

**Santé:** Le coeur est un peu fatigué. Reposez-vous davantage.

**Travail:** Vous êtes pour cette semaine effectivement l'un des natifs choyés par la candeur des astres. C'est donc une période de bon augure pour augmenter votre statut social par l'affirmation de vos capacités auprès de vos compétiteurs. Côté argent, à la hausse en fonction de vos initiatives.

**Jours favorables:** 1, 2, 3 mars  
**Prudence:** 26, 27 février  
**Chiffres de Dame Chance:** 3-9-11-17-36-40

## Vierge



**Amour:** Sur ce plan vous serez bien intentionné, mais parfois irréflectif. Compte tenu cet état d'âme, vous risquez de connaître des hauts et des bas dans le domaine sentimental. Alors, évitez d'agir par coup de tête.

**Santé:** Fragilité des reins.

**Travail:** Avec votre facilité d'adaptation et votre don pour la communication, vous pourrez atteindre facilement vos ambitions cette semaine. Développez vos idées, faites des plans efficaces et durables. La persévérance vous conduira au succès.

**Jours favorables:** 27, 28, 29 février  
**Prudence:** 2, 3 mars  
**Chiffres de Dame Chance:** 9-15-18-25-30-42

## Balance



**Amour:** Ces temps-ci vous aimez la tendresse et les rêves que l'amour vous inspire. Pourquoi? Parce que vous êtes un incurable sentimental. Alors, savourez pleinement toutes les heures de bonheur que vous vivez.

**Santé:** Évitez les calmants à teneur dépressive.

**Travail:** Du tact et du doigté: vous mènerez à bien votre travail à condition d'éviter toute hâte et tout acte impulsif. Le temps travaille pour vous, laissez-le faire. Côté argent, mettez-vous au diapason de ceux qui pourraient vous apporter des contacts intéressants.

**Jours favorables:** 26 février, 1, 2 mars  
**Prudence:** 28, 29 février  
**Chiffres de Dame Chance:** 2-9-18-26-39-49

## Scorpion



**Amour:** C'est une semaine où vous rêverez plus que vous vivez. Simplement parce que vous serez porté à vous répéter que bien des choses auraient pu être autrement. Et pourtant, vous faites partie des signes favorisés, qu'il s'agisse de succès matériel ou sentimental.

**Santé:** Grande force de récupération. Vos tracas s'atténuent.

**Travail:** Cette semaine, vous serez doué d'une assurance et vous excellerez avec brio dans vos activités. Tout sera fait avec aisance et l'idéal le plus élevé ne vous fera pas peur. Avec de telles qualités, comment ne pas plaire à vos supérieurs? Côté argent, cycle d'abondance pour les ambitieux.

**Jours favorables:** 26, 27, 28 février  
**Prudence:** 1, 3 mars  
**Chiffres de Dame Chance:** 9-15-19-25-35-40

## Sagittaire



**Amour:** Si vous voulez connaître un réel bonheur, tenez bien compte du caractère et des fréquentations de votre partenaire. Sans vous montrer méfiant, analysez calmement ce qui se passe autour de vous.

**Santé:** Ménagez votre foie.

**Travail:** En affaires, du pour et du contre. On n'a pas le moral mais on est disposé à retrouver les manches et à aller de l'avant même en serrant les dents. Certains travaux que vos collaborateurs et vous-même envisagiez depuis longtemps, seront menés à bien. Côté argent, faites un peu plus d'économies.

**Jours favorables:** 27, 28 février, 2 mars  
**Prudence:** 1, 3 mars  
**Chiffres de Dame Chance:** 5-17-25-29-33-40

## Capricorne



**Amour:** Votre état d'esprit positif et votre flair remarquable vous permettront de composer avec les circonstances. Sur le plan amical, essayez de ne pas grossir démesurément une erreur commise. Sachez vous pardonner tout en tirant une leçon profitable.

**Santé:** Partie à surveiller: le bas de la colonne vertébrale.

**Travail:** C'est au cours du week-end que vous retrouverez la joie de vivre et de créer. Entre temps, occupez-vous des petites questions quotidiennes. Établissez des contacts, vous saurez convaincre votre plus dangereux adversaire. Côté affaires, faites preuve de ténacité dans vos démarches.

**Jours favorables:** 26 février, 2, 3 mars  
**Prudence:** 27, 28 février  
**Chiffres de Dame Chance:** 2-12-17-27-35-41

## Verseau



**Amour:** Votre vie sentimentale se déroulera agréablement et on se montrera très épris de vous. Sur le plan amical, vous partagerez les joies d'une personne dont l'amitié vous est acquise et qui se confiera à vous. Votre aide lui sera utile et réconfortante.

**Santé:** Vous vous créez des problèmes inutilement. Changez votre mode de penser.

**Travail:** Vos dons et vos talents s'épanouissent après avoir été quelque temps en sommeil. En effet, vous avez des idées originales mais, avant de les mettre en pratique, analysez-les sérieusement. Veuillez à ce que vos activités quotidiennes soient plus constructives, si vous désirez atteindre tous vos objectifs.

**Jours favorables:** 1, 2, 3 mars  
**Prudence:** 27, 28 février  
**Chiffres de Dame Chance:** 7-10-18-27-36-43

## Poissons



**Amour:** C'est une semaine durant laquelle l'être courtois cherchera à se rapprocher davantage de votre coeur. Cependant, montrez-vous plus flexible vis-à-vis ses nouvelles propositions. Pour le week-end, surprise agréable causée par une invitation inattendue.

**Santé:** Ne vous négligez pas. Profitez de cette belle semaine pour vous refaire une santé.

**Travail:** Sur le plan professionnel, patience et persévérance sont vos atouts. En outre, vous avez un sens inné de la discipline et le goût de l'effort. Mais attention de ne pas tomber dans un excès de sévérité qui dessècherait votre coeur. Côté argent, ajoutez à votre nature généreuse le sens de l'économie.

**Jours favorables:** 27, 28, 29 février  
**Prudence:** 1, 2 mars  
**Chiffres de Dame Chance:** 19-28-34-41-44

# l'église d'ici

## Colloque sur l'église catholique

Sous le thème: l'école catholique, façade ou réalité?, les conseillères et conseillers en éducation chrétienne des commissions scolaires du secteur Richelieu-Yamaska organisent un colloque à la polyvalente Hyacinthe-Delorme à Saint-Hyacinthe, le 14 mars prochain.

Ce colloque se veut un lieu de rencontre et d'échange sur le vécu de l'école catholique avec tous les agents qui participent à la vie de l'école: parents, éducateurs, élèves, administrateurs, commissaires.

La conférence d'ouverture sera prononcée par le sous-ministre associé de foi catholique monsieur Paul Trem-

blay qui présentera sa vision de l'école de l'an 2000. Par la suite, les participants auront le choix entre 8 ateliers différents qui reflèteront divers aspects concrets de la vie de l'école et permettront des échanges en groupes restreints. Ce colloque se terminera par un forum où la liberté d'expression sera privilégiée dans un «Droit de parole» collectif.

Les personnes intéressées à participer à ce colloque peuvent communiquer avec la conseillère ou le conseiller en éducation chrétienne de la commission scolaire.

André GAUTHIER

## Spécialiste de la relaxation Hypnothérapeute Psychothérapeute

stress - anxiété - insomnie - abus de tabac phobies - «burn out» - problèmes d'ordre psychosomatique

**Richard Rousseau, M. Sc.**

maîtrise en service social de l'université de Montréal

72 A, rue Bouthillier, St-Jean-sur-Richelieu

POUR RENDEZ-VOUS: 346-5056



## CONFÉRENCE PUBLIQUE

offerte par

### LA MAISON DE PARENTS DU RICHELIEU

**La discipline est-elle nécessaire au bonheur des enfants?**

Le bonheur et l'épanouissement de l'enfant reposent sur un fragile équilibre:

- Amour - Discipline
- Punitions - Récompenses
- Autonomie - Respect des autres

Comment composer avec toutes les exigences de notre mode de vie actuel et les besoins de nos enfants?

UNE CONFÉRENCE PRÉSENTÉE PAR:

**Danielle Laporte, psychologue**

Spécialiste auprès des enfants à l'Hôpital Sainte-Justine et collaboratrice du magazine «ENFANTS»

**Judi 5 mars 1992 à 19 h 30**

**à La Farandole du Vieux-Fort**

**1887, rue Bourgogne, Chambly**

**Entrée: 5\$ (membres de La Maison de Parents - 3\$)**

**Réservations: 447-2570 ou 447-2090**

Prévente de billets à «La Dame de coeur», 1714, rue Bourgogne, Chambly

Bienvenue à tous!



## De tout coeur avec vous!

Promotion «Carrément l'amour» au Carrefour Richelieu

Dans le cadre de la fête des coeurs, plusieurs marchands du Carrefour Richelieu se regroupent pour offrir

gratuités, primes-cadeaux à l'achat d'un présent destiné à l'être cher.

Parmi ceux-ci, l'équipe de la Boutique Bencheton proposait à ses clientes, la possibilité de gagner un

certificat-cadeau de 100\$ avec tout achat de vêtements de la nouvelle collection printemps-été.

Nous apercevons sur la photo l'heureuse gagnante, Mme Suzanne Lussier, en compagnie de la gérante de la

Boutique Bencheton, Odette Plouffe, qui lui remet son certificat-cadeau de 100\$ applicable sur la nouvelle

merchandis

**CARREFOUR RICHELIEU**

SEARS ZELLERS WISE

CANADIAN TIRE STEINBERG

600, rue Pierre-Caisse, St-Jean-sur-Richelieu, Québec, J3A 1M1  
Plus de 115 magasins et services, terminus d'autobus et halte des mousses



## Du nouveau au secteur santé

En novembre 91, 17 adultes qui ont entre 20 et 45 ans reprennent le chemin de l'école et s'engagent à temps plein dans un cours de préposé aux bénéficiaires qui se donne pour la première fois à la polyvalente. Ce cours de 585 heures s'étend sur 6 mois et se divise en 15 modules dont les principaux sont: «Les principes d'asepsie, les principes et les techniques de déplacement sécuritaire, les techniques de soins et les stages en centre d'accueil et en centre hospitalier. Pendant nos études nous prenons conscience de la fragilité de la vie et de l'être humain rendu vulnérable par la maladie. On y étudie le développement de la personne, de la naissance à la vieillesse sans oublier l'approche du mourant. Les techniques de communication avec le

malade et l'équipe de travail font aussi partie de notre apprentissage. On y met beaucoup de cœur et avec un brin d'humour la réussite est assurée.

Le travail de préposé aux bénéficiaires nécessite de très grandes qualités humaines et morales. Si la vie vous intéresse, avec ce cours vous apprendrez à mieux vivre et vous vous enrichirez au contact du vécu des autres. De plus vous aurez accès au travail en milieu hospitalier, en particulier auprès des personnes âgées en perte de l'autonomie.

Angèle B.  
Georges S.

Pour les élèves du cours de préposé aux bénéficiaires.

## Bureau de poste

Depuis le 10 février, un bureau de poste a lancé ses opérations dans l'école. Un puits, spécialement aménagé à cet effet, a été installé sur la place publique. Au coût minime de \$0.25, le timbre-estampille sera nécessaire pour envoyer une lettre à un autre élève ou à un professeur de l'école. Le fonctionnement est simple. Vous postez votre lettre tout au long de la semaine. Le vendredi, c'est la levée du courrier et le classement du courrier. Une liste des élèves qui ont reçu du courrier sera alors affichée sur le puits et sur divers tableaux d'affichage dans l'école. Le lundi midi, sur la place publique, un kiosque sera aménagé afin que les

élèves puissent récupérer leur courrier respectif (preuve d'identité requise). Les élèves pourront aussi en profiter pour faire étamper leur enveloppe. Le prix du timbre-estampille servira à défrayer des coûts pour la journée verte puisque l'école n'a pas de budget à cet effet. Donc, tout le monde doit participer. Si vous voulez des informations sur le sujet, consultez un membre du conseil étudiant de secondaire 5 ou Nola Chalifoux, prof-conseil pour secondaire 5.

Nadine Arseneault  
conseil étudiant  
sec. V

## Ruée vers l'or

Tout comme l'année dernière, l'harmonie de la polyvalente a participé au Music Fest, à l'Assomption. Le Music Fest est une compétition musicale qui a pour but de fournir une occasion aux élèves et aux éducateurs à travers la province, de démontrer leurs accomplissements et leur créativité musicale par le biais d'interprétations de morceaux mélodiques. Cette année, 69 harmonies participaient à ce concours.

Bien sûr, les membres de l'harmonie ont su décrocher la médaille d'or et ce, dans la catégorie 400 (100 étant la plus basse et 500 la plus élevée). Ils ont interprété trois pièces musicales particulièrement difficiles qui les ont mis à l'épreuve face aux meilleures harmonies du Québec pour une seconde année consécutive (l'année passée l'harmonie avait remporté une médaille d'or mais dans la catégorie 300).

À l'annonce de la médaille d'or, les musiciens étaient fous de joie. Les feuilles des juges présentaient des remarques très positives voire excellentes. Il est sans doute inutile de révéler que tous et chacun sont très fiers de cette médaille, qui représente le fruit de tant d'heures de travail

Bravo à tous les musiciens et au directeur musical, Mario Char-

bonneau.

Nadine Arseneault,  
sec. 5

## Participez...

Certains étudiants se plaignent délibérément du manque d'activités et de journées spéciales. Eh bien quand il y en a, embarquez-vous! Non, bien sûr! Et toutes les réponses vous viennent en tête lorsqu'il s'agit de répondre: «Pourquoi?» Pourtant, ce ne sont pas les idées qui manquent! Journée noire, journée cravate, journée blanche et puis quoi encore? En perspective, il y a d'autres belles journées mais... si personne ne participe, qu'advient-il de l'ambiance de l'école?

Bien sûr, on peut arrêter la machine et continuer avec la monotonie des cours mais, c'est nous qui allons en souffrir le plus.

N'ayez pas peur de participer: c'est tellement encourageant aux yeux des organisateurs.

Conseil étudiant sec. 5  
Nadine Arseneault

## Mémo

28 février: danse pour les Obélix et le C.P.R.

2 au 6 mars: congé.

27 mars: fin de la 3<sup>e</sup> étape.



## Délicieux... et payant!

Fidèles à la tradition instaurée il y a quatre ans, une trentaine d'élèves en cuisine professionnelle et en service de restaurant de la polyvalente Armand-Racicot ont offert un repas mémorable à la centaine de convives

rassemblés mercredi dernier à l'hôtel Vallée des Forts, à l'occasion du souper gastronomique de la Fondation le Renfort. L'activité bénéfice a rapporté \$10,000 dans les coffres de l'organisme. (Photo Jacques PAUL)

## Le Vice Versa

École Marguerite-Bourgeoys

## Une chambre de rêve

Les élèves de deuxième secondaire, dans le cadre du module logement en économie familiale, ont à réaliser une maquette.

chambre de rêve et doit respecter le plus possible les principes de décoration.

ré comme «travail de session» puisque l'élève applique des notions vues pendant ce cours.

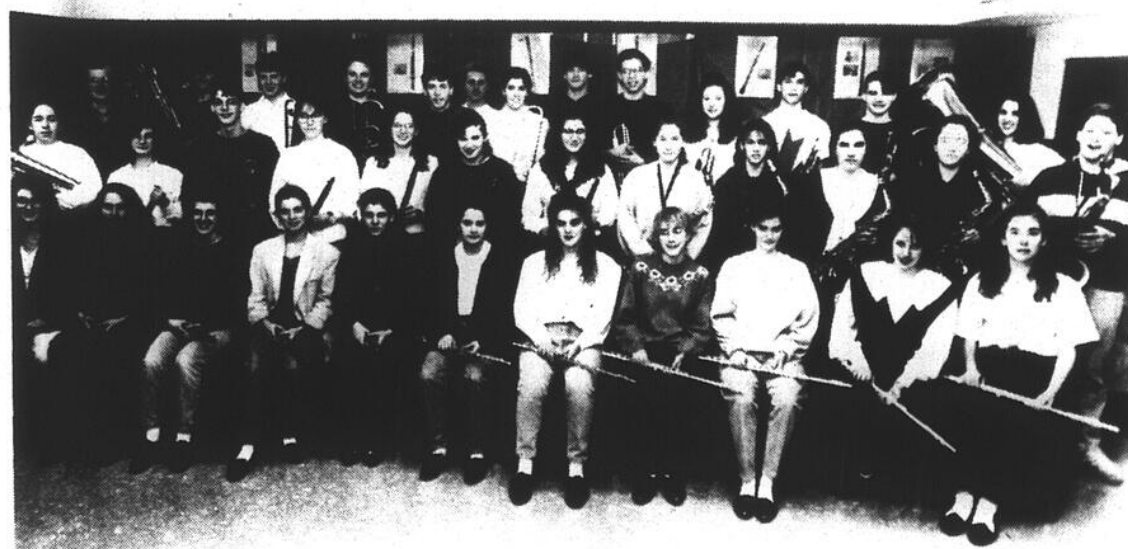
projet parce qu'ils ont mis une vingtaine d'heures de travail et certains encore plus.

Celle-ci doit être une

Ce travail est considé-

Les élèves ont prouvé qu'ils appréciaient ce

Anne-Marie Roy



## L'Harmonie au travail

Sous la direction de Monique Gosselin, l'harmonie pratiquera plusieurs pièces de musique dont certaines seront jouées aux différents concerts qui sont prévus pour cette année.

Même si quelques élèves de première secondaire en font partie, l'harmonie est prioritaire aux élèves de deuxième secondaire qui veulent se perfectionner en musique et qui sont prêts à y mettre du temps et de la pratique.

concourir dans la catégorie «E» au Festival des harmonies du Québec à Sherbrooke. C'est une expérience valorisante qui permet aux musiciens de se connaître davantage. Même si plusieurs souhaitent gagner, l'important c'est de faire des efforts et de participer.

Souhaitons donc bonne chance à tous ces musiciens.

Pour la deuxième fois cette année, l'harmonie ira

Anne-Marie Roy

# Voulez-vous connaître les meilleurs professeurs?

Voulez-vous connaître les meilleurs professeurs qu'on a à l'école? Oui, et bien c'est tant mieux, puisque à partir de cette semaine, vous allez pouvoir vous familiariser avec eux. Je commence.  
 Votre nom: Jacqueline Plouffe.  
 Votre âge: je suis née en 1940.  
 Profession: enseignante en sec. IV et V en mathématique.



## ■ Vie de prof

### Pourquoi avez-vous choisi l'enseignement?

«J'aimais l'école et j'aimais les jeunes».

### Depuis quand enseignez-vous?

«Depuis très longtemps. Septembre 1960, mes premières élèves, une 8<sup>e</sup> année générale, à l'école Saint-Vincent-de-Paul de Québec.»

### Qu'auriez-vous fait si vous n'aviez pas enseigné?

«La psychologie m'attirait, j'ai même terminé une année en psycho, à l'Université Laval en 64».

### Vos projets d'avenir? Pour la retraite.

«J'aimerais me retrouver sur un banc à l'Université pour suivre des cours d'histoire et de littérature.»

## ■ Loisirs

### Vos loisirs préférés?

«Lecture, cinéma, golf...»

### Qu'est-ce que vous écoutez comme musique?

«Musique classique et chants religieux».

### Votre meilleure année à Beaulieu?

La meilleure? Plusieurs ont été excellentes... 90-91 a été une très bonne année».

### Vos lectures préférées?

«Une bonne intrigue policière, un roman historique et Gabrielle Roy.»

### Vos qualités?

«Générosité, patience, sincérité».

### Vos défauts?

«Manque d'ordre, critiqueuse». Voilà, j'espère que vous avez aimé cette nouvelle chronique, et je remercie beaucoup Jacqueline d'avoir pris un peu de son temps pour répondre à mes questions.

Caroline Robichaud  
secondaire 3

# La montée... pascalle

Mais qu'est-ce que peut bien être la Montée Pascale? Eh bien, la Montée Pascale, c'est une activité enrichissante qui vise la découverte de soi et de nos valeurs, de l'univers, de nos émotions et qui vise aussi à se familiariser avec les autres. Tout ça dans un climat de plaisir, puisque les animateurs sont vraiment supers! Justement, l'équipe vous lance l'invitation de venir vous inscrire: du 24 février au 13 mars. Pensez-y, ce sera un merveilleux pas dans votre cheminement personnel. Dernière petite chose: pour avoir une meilleure réponse à la première question, il faut vivre la Montée Pascale!



Alors soyez des nôtres.

Caroline Robichaud  
secondaire 3

# Avis de recherche

Nous recherchons un insigne personnalisant nos élèves de secondaire 5 et pouvant se placer à côté de leur signature. Nous espérons le trouver et le livrer au comité responsable pour Pâques. Chaque idée, qui vous passera par la tête devra être remise aux enquêteurs Christiane Allaire et Steve Laplante. Le commissariat, ayant comme chef, Monique Lemaire pourra résoudre cette énigme. Une petite récompense sera offerte. L'avis de recherche est lancé par le comité du bal, il cherche un logo, qui pourrait représenter le 5<sup>e</sup> secondaire sur le gilet des finissants de charmants t-shirts,

manches courtes ou longues. Ils seront vendus pendant 2 semaines (date à venir) lorsque le design du logo sera décidé. Les couleurs sont laissées à la discrétion du comité. Donnez vos suggestions à Christiane et Steve. Pour plus d'informations, contactez Monique Lemaire. En passant, la récompense promise c'est le coût d'un gilet.

Allez, faites fonctionner vos méninges.

Isabelle Laliberté  
secondaire 4



# Des centaines de coeurs...

Le 14 février dernier, le rouge était à l'honneur. C'est afin de célébrer la Saint-Valentin en grande que plusieurs centaines de coeurs ornaient les corridors de l'école.

spontanée de la part de tous. L'intention n'était pas seulement de gagner mais surtout de participer et de bien s'amuser.

Ainsi, sur l'heure du dîner, se tenait un concours dont le but était de faire ressembler le plus possible notre baiser, déposé sur une grande feuille qui se trouvait dans la cafétéria, à la forme d'un coeur. Les gagnants ont pu, par la suite, se sucrer le bec avec le chocolat reçu comme prix. La participation fut

Bravo à tous ceux et celles qui ont aidé à mettre sur pied cette activité (Pierre Lavigne, Cristina Ryan et Lise Charbonneau professeurs d'arts plastiques) et nous espérons grandement que vous récidiverez.

Stéphanie Lachance  
secondaire 3

# L'eau vive de la relève!

Le lundi soir, alors que les locaux dorment à l'obscurité, il se passe quelque chose de bien spécial.

En effet, la lumière s'allume au local de la pastorale. Un groupe d'une quinzaine de jeunes se réunit à cet endroit pour vivre de mystérieuses réunions. Je dis «mystérieuse» parce que s'il y a quelque chose d'infinissable, c'est bien cela!

Cette activité, c'est la Relève. Qu'est-ce que c'est? Qu'y fait-on?

C'est ici que ça se complique un peu... tout ce que je peux dire, ce sont les buts et ce que l'on en retire ou de quoi ça parle.

Premièrement, la Relève c'est d'abord un camp de fin de semaine s'adressant à des jeunes de 15 à 17 ans et qui se déroule à Beloeil. On y vient de partout dans le diocèse Saint-Jean, Longueuil.

Ce week-end vise la découverte de trois dimensions. D'abord, on apprend à se connaître soi-même, ensuite ce sont les autres et finalement Dieu. Mais, n'avez crainte tout se passe au



rythme de chacun et c'est un camp vraiment extraordinaire.

Ce que la plupart retienne de la fin de semaine, ce sont les liens d'amitié qui se créent car au début, personne ne se connaît. C'est aussi une façon de donner un sens à notre vie ou de découvrir nos valeurs. Le tout se déroule de façon amusante et chaleureuse et non pas philosophique. On nous amène plutôt à nous! Ce n'est vraiment pas du tout comme ça!

La Relève ne se termine pas à la fin du camp, bien au contraire. Plusieurs groupes sont formés dans les différentes villes de la Rive Sud.

Si on vit à Saint-Jean, Saint-Luc ou L'Acadie, c'est dans le groupe de «L'Eau Vive» qu'on aboutit! Une gang vraiment super et où on rit beaucoup. De solides amitiés s'y bâtissent.

Notre coin de réunion est au local de pastorale où un numéro de téléphone est affiché pour des informations supplémentaires.

Si vous voulez vous joindre à nous, L'Eau Vive vous accueille à bras grands ouverts!

Pascal Tougas  
secondaire 5

## Pour mieux vous servir! LE CENTRE DENTAIRE MICHEL MITRE

propose un horaire différent pour mieux s'adapter aux besoins de sa clientèle

Lundi:	12 h à 16 h et 17 h à 21 h
Mardi:	9 h à 13 h et 14 h à 18 h
Mercredi:	13 h à 16 h et 17 h à 21 h
Jeudi:	9 h à 13 h et 14 h à 18 h
Vendredi:	9 h à 13 h et 14 h à 18 h

SERVICE DE  
PSYCHOTHERAPIE DE  
LA VALLÉE DU RICHELIEU ENR.

Lucette Huet-Lessard 347-2780  
 Louise Chevron-Meunier 347-5829  
 Denise Trudeau-Vivier 347-7881

La Corporation Internationale des Psychologues en Relation d'Aide du Québec  
 Ordre des infirmières et infirmiers du Québec



# L'expo-sciences attire beaucoup de monde

C'est les 3 et 4 février qu'avait lieu l'expo-sciences locale, dans les gymnases de la polyvalente Marcel-Landry. L'événement fut un grand succès. Un très grand nombre d'élèves de la polyvalente et des écoles primaires avoisinantes ont défilé devant les exposants.

Plusieurs kiosques y étaient présentés. Celui qui parlait de parapsychologie a été particulièrement apprécié: on pouvait y passer un petit test pour savoir si nous avions des dons de télépathie. À un autre kiosque, on nous parlait de l'effet de la boisson sur le métabolisme humain. Une autre équipe nous renseignait sur les différentes parties du moteur.

Le kiosque sur le rayon laser a aussi été très achalandé. Un duo nous parlait de la vie du koala, d'une façon originale. Une équipe qui a attiré bien des curieux, c'est celle qui

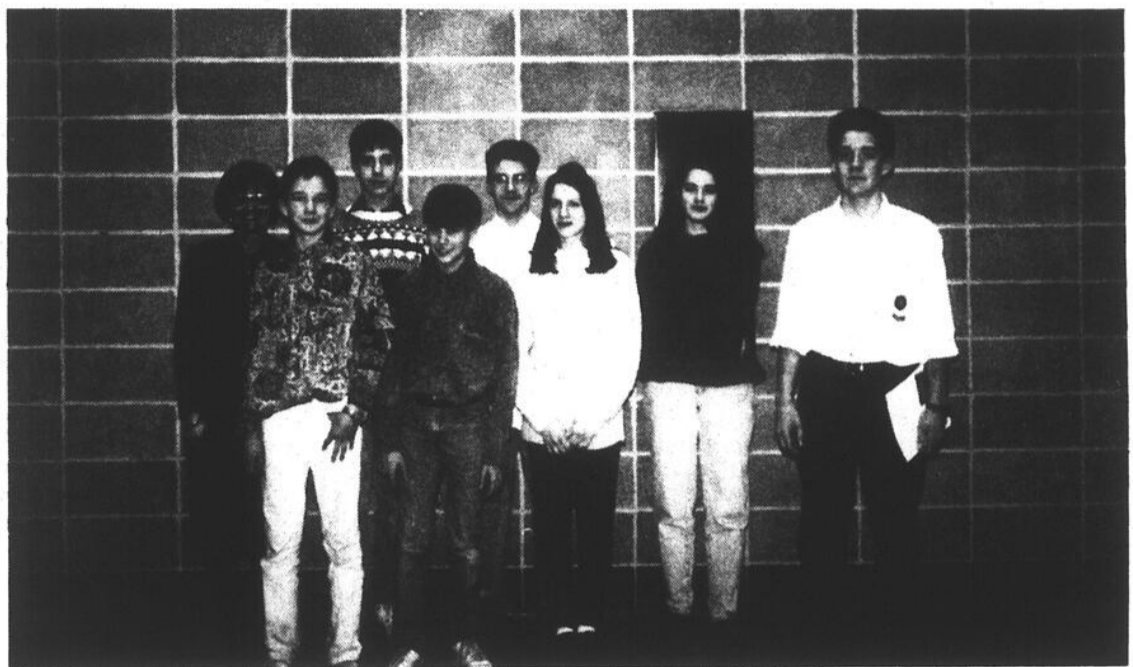
parlait de la méningite. Plusieurs autres kiosques très intéressants ont captivé l'attention des visiteurs.

À la fin de la deuxième journée, il fallait déterminer les gagnants. Ils furent donc: Maryse Bombardier et Cynthia Gomeau avec leur kiosque sur l'agriculture biologique, Martin Boucher avec l'évolution technique de l'aviation, Mathieu Goyette et Justin Bessette avec l'évolution de l'arc et, finalement, Martin Bissonnette et Samuel Goyette avec l'Égypte.

Nos quatre équipes gagnantes participeront à l'expo-sciences régionale. Ils auront peut-être la chance de se rendre à la pan-québécoise, à la pan-canadienne et, finalement, à l'expo-sciences mondiale.

Bonne chance à toutes nos équipes!

Karyne Cloutier



Les gagnants de l'expo-sciences, de gauche à droite: Madame Perreault, directrice, Justin Bessette, Samuel Goyette, Mathieu Goyette, Martin Bissonnette, Maryse Bombardier, Cynthia Gomeau et Martin Boucher.

## Visite à la Bourse

Les étudiants de 5<sup>e</sup> secondaire ont pu s'inscrire à une activité qui leur permettait d'aller visiter le Palais des Congrès et la bourse de Montréal. L'activité a eu lieu le jeudi, 6 février lors de la journée pédagogique. Pour débiter, ils sont partis vers 9 heures le matin. Ils se sont rendus au Palais des Congrès, ils ont visité une partie des grandes salles, que certains ont trouvées immenses. Un guide leur a expliqué

l'organisation de l'établissement. Vers 11h30, ils sont allés prendre leur dîner, et à 13h20, ils sont allés à la bourse de Montréal, pour une visite. Du haut, ils ont observé le parquet de la bourse, voyant quelques «fous» courir d'un côté et de l'autre. Pour conclure, cette visite fut très enrichissante.

Marie-Claude Lapointe

## Journée d'hiver

### Multisport

Le 14 février 92, une centaine d'élèves de tous les niveaux, ont eu l'honneur d'aller jouer aux quilles (aux petites et aux grosses). Les points étaient compilés par des ordinateurs, alors les élèves n'avaient qu'à jouer. Il y avait aussi une salle de billard avec, au centre, une table plus grosse que les autres. Sans oublier le mini-golf, qui était très populaire. Pour ce qui est du dîner, il y avait des spéciaux pour notre école. Tous les élèves étaient heureux. Nous avons passé une merveilleuse journée que nous ne sommes pas prêts d'oublier.

Chantal Patenaude

### Omerville et Piedmont

Vendredi le 14 février 1992, des élèves de tous les niveaux ont pu aller glisser avec plaisir aux glissades d'Omerville et de Piedmont. Ils ont été gâtés car il y a eu du beau temps toute la journée. À Omerville, il y avait une grosse glissade pour les tubes à air («trips»), 3 glissades pour les luges, une promenade en traîneau et ils pouvaient patiner. Ils ont dû trouver cela amusant car ils ne voulaient plus revenir à l'école.

Chantal Patenaude

### Ski alpin

Parmi les activités qu'on pouvait choisir, il y avait, bien sûr, l'éternel ski alpin. Les endroits où il était possible d'aller, c'était à Bromont, Orford, Sutton, Saint-Bruno.

Certains (deux) ont regretté leur choix parce qu'ils ont eu des accidents (sans gravité). Mais, les autres étudiants ont bien aimé ces sorties, qui les changeaient de leur journée emprisonnés entre quatre murs. Ils ont été chanceux, les conditions étaient très bonnes (mis à part les plaques de glace par-ci, par-là). Certaines personnes ont effectué, sans le vouloir, de périlleuses culbutes.

Josée Chouinard

### Patin et Imax

Vendredi le 14 février, les étudiants de la polyvalente Marcel-Landry ont pu participer à une journée d'hiver. Parmi les choix d'activités, le cinéma Imax était au programme. Nous avons pu admirer «L'oeuf magique», un film d'animation par ordinateur qui faisait, avec la musique, un montage super. Et «Montagne de feux», un documentaire sur les volcans et les grandes zones volcaniques. Deux films faramineux! Ensuite, pour l'après-midi, nous avons été patiner sur le canal de l'Île des Soeurs. Le temps était magnifique pour cette activité, et probablement pour toutes les autres.

Marie-Claude Lapointe

### Ski de fond

En option pour la journée d'hiver, les étudiants de la polyvalente ont pu s'inscrire au ski de fond qui a eu lieu au mont Orford. La journée était superbe. Durant l'avant-midi, les participants à cette activité montaient jusqu'aux différents chalets pour dîner et ensuite, ils revenaient aux autobus. La journée se déroula à merveille, malgré quelques petits incidents. Ce fut une journée conçue pour ce genre d'activité.

Marie-Claude Lapointe

## Tirage annuler

Le tirage de billets pour le spectacle de Jean Lapointe doit être annulé à la suite de l'annulation du spectacle lui-même. Les coupons de participation reçus seront utilisés pour permettre aux participants d'avoir la chance de mériter une autre paire de billets de spectacle, lors de notre prochain tirage.

## De tout coeur

NOUS OFFRONS

Pour nos aînés autonomes un style de vie à faire rêver

**1 MOIS GRATUIT**  
LOCATION 1 AN  
Valable jusqu'au 29 février 1992  
**CHAMBRES À PARTIR DE 775\$ PAR MOIS**

L'AMÉNAGEMENT INTÉRIEUR, SOIGNEUSEMENT DÉCORÉ, DÉGAGE UNE AMBIANCE CHALEUREUSE.

- ▶ nourriture «CORDON BLEU»
- ▶ chambres personnalisées avec thermostat
- ▶ activités animées de groupe
- ▶ magnifique salle à manger
- ▶ salons sur chaque étage
- ▶ ascenseur
- ▶ personnel spécialisé 24 h
- ▶ visites du médecin
- ▶ supervision de la médication
- ▶ près de toutes les commodités
- ▶ système d'appels d'urgence

Visite libre en tout temps sur rendez-vous



Les gestionnaires: **PROMANAC** 933-3646  
SERVICES IMMOBILIERS

# Un continent et un pays hors de l'ordinaire: l'Australie

Dans l'immensité de l'océan Pacifique et de l'océan Indien, à 15 minutes de notre fuseau horaire, se trouve un pays épargné par les conflits: l'Australie. De par sa situation géographique aux antipodes, sa faune est unique au monde. Le climat est sec et les plaines s'étendent à perte de vue.

Même si les Espagnols, les Danois et les Portugais ont navigué près de ses rives, ce n'est qu'en 1770 que le britannique James Cook a proclamé l'Australie colonie britannique. Sa colonisation a commencé 18 ans plus tard, avec l'arrivée de 700 prisonniers à Sydney. D'autres colons suivirent, attirés par la découverte de l'or, attirés par les terres à cultiver.

Si vous prévoyez un voyage en Australie, tenez compte des saisons. Elles sont à l'opposée des nôtres. Le printemps va de septembre à novembre, l'été de décembre à février, l'automne de mars à mai et l'hiver de juin à août. En général, le climat est agréable. Le nord, environ 40% du territoire est

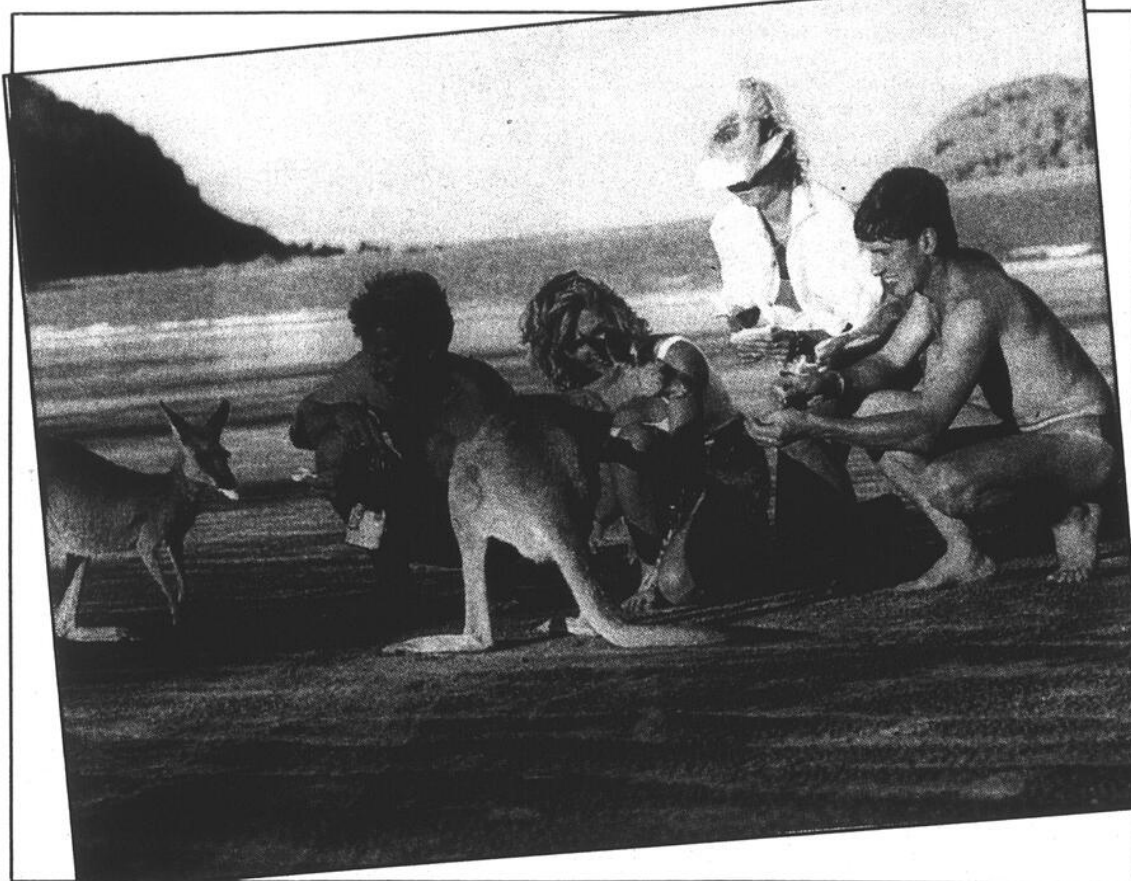
considéré comme une zone tropicale. Les autres régions se trouvent dans une zone tempérée.

Les villes principales à visiter sont situées presque toutes en bordure de la mer. Sur la côte est, la capitale Canberra, non loin de Sydney, est le principal port d'entrée du pays. En remontant la côte, Brisbane vaut le détour. En descendant la côte, Melbourne et Adélaïde vous attendent. Sur l'île de Tasmanie, Hobart attire de nombreux visiteurs. Sur la côte ouest, Perth accueille sa part de touristes.

## Côte est

Il reste encore à Sydney des vestiges des installations des premiers colons, il y a deux cents ans. Aujourd'hui quelques-unes des bâtisses restaurées voisinent les buildings modernes. Plus grande ville du pays, Sydney tient une partie de ses attraits à sa baie qui se prête admirablement bien au départ d'un grand nombre de croisières.

Vous devez prendre le temps de visiter Sydney



Un paysage familial.

Tower, l'édifice public le plus élevé de l'hémisphère sud. Au sommet, un restaurant pivotant offre une vue générale sur la ville.

Ensuite, rendez-vous à Paddington, dans la banlieue est de Sydney. Terrasses victoriennes, pubs, restaurants, boutiques spécialisées, galeries d'art et boutiques d'antiquités en font un endroit idéal pour une ballade à pied. Les marchés de Paddington avec plus de 250 étals, ont un attrait particulier. À cet endroit, vous êtes à deux pas de la mer. Aussi bien profiter de la plage, celle de Bondi, probablement la plus populaire, est à 20 minutes au sud-est de Sydney.

Les plans de Canberra ont été conçus par un architecte américain de Chicago. Avec sa multitude de parcs et de jardins, cette ville est particulièrement agréable au printemps et à l'automne. Parmi les attractions à ne pas manquer, arrive en tête de liste, le Rehwindels Animal Park où les kangourous circulent en liberté à

travers les jardins et les lacs naturels.

De nombreux musées sont également ouverts au public, dont le Australian National Gallery, le Australian War Memorial, le National Science and Technology Centre, le Royal Australian Mint, le Australian Opal and Gemstone Museum. Le National Aquarium vous permet d'admirer une des plus remarquables reconstitutions de la vie aquatique. Vous déambulez sous un étang de 1,2 million de litres d'eau, pendant que les requins et les raies se prélassent sous vos yeux.

## Extrémité sud

Une des meilleures façons de visiter Melbourne demeure encore le tramway. Il vous conduira à travers les avenues, près des parcs et des boutiques de Collins Street, en passant par les pubs et les cafés italiens de Carlton. Si vous aimez manger dans une atmosphère différente, le Colonial Tramcar Restaurant, vous permet de faire le tour de la

ville dans un tramway de 1927 restauré tout en dégustant un bon repas.

Le Victorian Arts Centre est la place des arts de Melbourne. Ce complexe, relié par des jardins et des allées splendides, regroupe le National Gallery of Victoria, le Performing Arts Museum et le Melbourne Concert Hall. Le Captain

Cook's Cottage, qui appartenait aux parents du célèbre capitaine, a été déménagé du Yorkshire, Angleterre, pour commémorer le centenaire de Melbourne en 1934. En vous dirigeant vers Phillip Island, vous pourrez voir chaque soir à la tombée de la nuit, les pingouins qui marchent sur la plage et retournent vers leur terrier.

Adélaïde est une des plus belles villes de l'Australie. C'est là qu'on retrouve des mines d'opale et de la mise en bouteille des vins du pays.

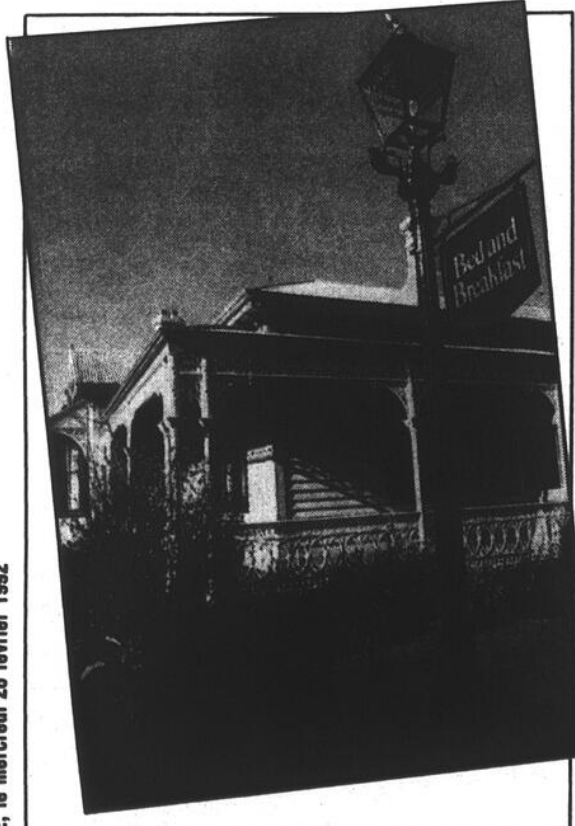
Encore plus au sud, sur l'île de Tasmanie, Hobart a conservé son cachet britannique, avec son architecture coloniale. Profitez-en pour arrêter dans une auberge et déguster des mets typiques avec un bon thé du Devonshire.

En allant vers l'ouest, vous découvrirez Perth. Ses plages sur l'océan indien sont réputées pour leur sable blanc et leur eau claire et bleue. City Beach, Cottesloe, Floreat, Scarborough et North Beach se prêtent admirablement au surf.

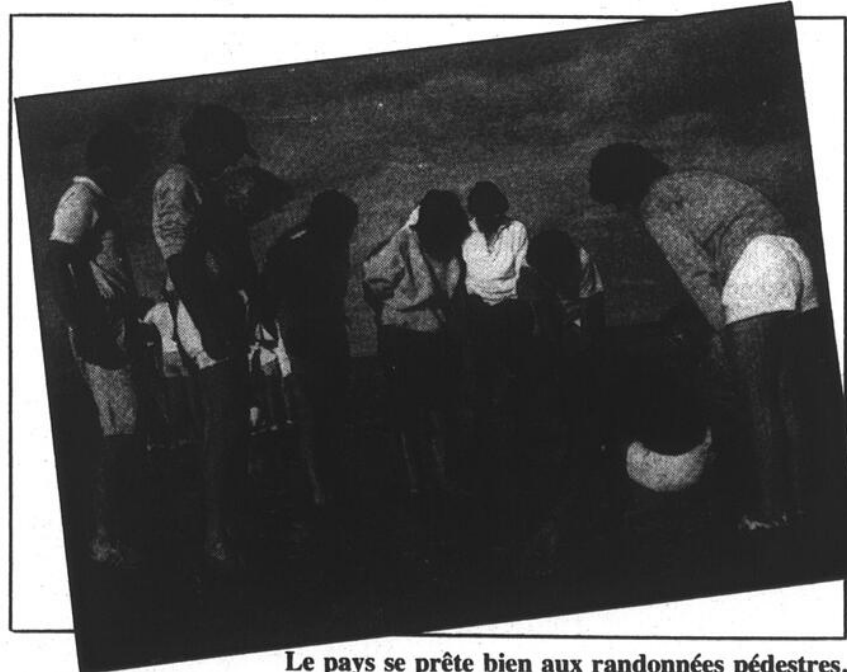
## Côte tropicale

L'Australie offre de tout, pour tous les goûts. Brisbane, c'est le confort de la ville. Point de départ du traversier du centre-ville, pour aller admirer les plus beaux sites de Brisbane et le plus grand sanctuaire de koala de l'Australie. À une heure d'auto de la ville, à Gold Coast, commencent les complexes de villégiature de la région.

Remontez vers Cairns, pour atteindre la ville tropicale par excellence de l'Australie, renommée pour son corail. Où que vous soyez en Australie, vous découvrirez un monde différent.



Les Bed and Breakfast sont populaires en Australie.



Le pays se prête bien aux randonnées pédestres.


B-16 LE CANADA FRANÇAIS MAGAZINE, le mercredi 26 février 1992

**Les Voyages** 347-7707  
 En Vol ENR  
 95, rue Frontenac, Saint-Jean-sur-Richelieu

**Voyage de groupe en autocar**  
 Départ de Saint-Jean  
**Fin de semaine de la fête de Dollard**  
 les 16, 17 et 18 mai 1992

**VOL ALLER-RETOUR SPÉCIAL PARIS**  
 359\$ + taxes 43\$  
 499\$ + taxes 43\$  
 Départ 18 avril  
 Départ 9 juillet

**Portugal**  
 «Discovery Fare»  
 Vol seulement à partir de **559\$** + taxes: 40\$  
 Demandez nos produits «Associatour»

  
**Gisèle Papin, prop.**



# Réincarnation ou résurrection: un choix s'impose

Vous vous souvenez des deux voleurs entre lesquels Jésus meurt en croix? (Luc 23, 33-43) N'ont-ils pas ce qu'ils méritent? «Pour nous c'est justice, nous payons nos actes» (Luc 23, 41); «On récolte ce que l'on a semé»; «Oeil pour oeil, dent pour dent». C'est la simple logique... Alors à quoi bon te poser la question du pourquoi de ta vie de malheur: on n'a que ce que l'on mérite. Ainsi pensent plusieurs...

Mais pourquoi certains sont-ils malheureux sur terre, sans que ce soit leur faute? Quelle injustice d'en voir certains toujours riches et en bonne santé, alors que les autres sont toujours malades et miséreux! Comment expliquer cela? «Si quelqu'un souffre beaucoup dans cette vie, c'est qu'il a une lourde dette à payer d'une existence antérieure. C'est normal, c'est son destin! «Telle est la loi de la réincarnation».

## ■ Séduisantes perspectives

Peut-être as-tu été voleur, abuseur... dans une autre vie, alors il n'y a rien d'autre à faire en cette vie: subis, souffre et endure jusqu'à ce que mort s'en suive. Oui, jusqu'à ce que tu meures et que tu déposes alors ton corps comme une enveloppe de malheur, «comme le soir on enlève ses vêtements usagés», attendant que ton âme en se réincarnant prenne un nouveau corps, tout neuf pour reprendre un autre voyage... Et ainsi irait la vie. Séduisantes perspectives, penseront certains. Mais sont-elles fondées et n'y a-t-il pas d'autres manières de voir les choses?

## ■ Pourtant Jésus refuse catégoriquement cette hypothèse

Devant l'aveugle-né, la foule se demande d'où lui vient ce malheur. Quelle belle occasion manquée pour Jésus d'enseigner la réincarnation!

«C'est à cause de sa vie antérieure», aurait-il pu rétorquer. Non, l'aveugle-né n'a pas plus péché qu'un autre, ni ses parents, en cette vie ou dans une vie antérieure (Jean 9, 1-3).

## ■ Comme des voiliers au crépuscule...

D'où vient donc le retour en force de cette croyance de la réincarnation? Une telle croyance apparaît presque toujours dans l'histoire lors de moments de grande crise du sens de l'existence. Alors sont posées de façon neuve les grandes questions de la vie: D'où venons-nous? Où

allons-nous? La mort... et après? Et quand les institutions n'arrivent plus à répondre de façon neuve aux questions angoissantes du futur de sa vie, alors un vide profond se fait sentir. Pas surprenant alors que la démangeaison de nouveauté nous guette!

## ■ Le larron gracié sans réincarnation

Et voilà que le larron a un sursaut d'audace qui lui fait adresser cette prière: «Jésus, souviens-toi de moi quand tu entreras dans ton Royaume...» (Luc 23, 42)

À la place de Jésus, tout grand initié à la réincarnation aurait fait au bandit de sévères reproches: «Mais à quoi penses-tu? Je répondrai à ta prière plus tard, dans 20, 100, 1000 ans... quand tu seras revenu de ces quelques vies pour réparer tous tes torts. Mais pour le moment, pas question! Ce serait abuser de la miséricorde

de Dieu. Que justice se fasse et que la logique humaine de réparation suive son cours. Assume dans une autre vie les conséquences de tes actes.» Ainsi pensent les tenants de la réincarnation.

Mais coup de théâtre sans précédent, revirement inattendu de la situation! Jésus répondit au coupable: «En vérité je te le dis, aujourd'hui même, tu seras avec moi dans le paradis.» (Luc 23, 43)

Le voilà acquitté! Et le salut lui est accordé tout d'un coup! Sauvé sans réincarnation! Ainsi justice lui est faite... Et le pardon et la libération lui sont octroyés sans condition. Sa pleine réhabilitation est alors accomplie, non par ses propres efforts, mais par l'intervention gratuite du Fils de Dieu.

Les tenants de la réincarnation réfléchissent ainsi: «N'arrive-t-on pas à accéder à la bienheu-

reuse délivrance en escaladant d'échelles en échelles, de mérites et de vertus à gravir, à bout de peines et d'efforts? Le progrès de l'âme ne s'acquiert-il pas au bout d'une longue expiation, d'une amélioration progressive de notre humanité? Tel est le but de la réincarnation. Sans cela, où serait la justice?»

## ■ La réincarnation: rêve ou réalité?

Aujourd'hui même tu seras avec moi au paradis. Ceci nous en assure: le vieux rêve de l'humanité d'avoir une seconde, une deuxième, une centième chance en revenant sur terre dans un autre corps s'envole en fumée. Il y a mieux que ce rêve: c'est la réalité. Enfin, nous savons qu'il n'y a pas de ronde des renaissances successives dans lesquelles nos esprits voyagent de corps en corps, jusqu'à la bienheureuse délivrance.



## VACANCES AU SOLEIL A PRIX MIRACULEUX.

### PÂQUES À WASHINGTON

du 17 au 20 avril 1992  
(Départ de Saint-Jean-sur-Richelieu)

- Transport par autocar de luxe	Coûts:	
- Hébergement	Occupation double:	345\$
- Taxes hôtelières	Occupation triple:	325\$
- Tour de ville guidé	Occupation	
- Union Station	quadruple:	305\$
- Smithsonian Institution	Occupation simple:	475\$
- Service d'un guide accompagnateur		
Date limite d'inscriptions: 2 mars		

Il y a de ceux qui cherchent le paradis sur terre et d'autres qui savent où le trouver... à des prix exceptionnels! Alors, faites appel à nous.

**UNIGLOBE**  
Voyages

L'autre Façon De Voyager.™

**Uniglobe Voyage Plus**  
1050, boul. du Séminaire Nord  
Saint-Jean-sur-Richelieu  
Tél.: (514) 359-7587, 1-800-465-1354

©/™ Marque de Commerce enregistrée de Uniglobe Travel (International) Inc. Chaque agence est exploitée par un propriétaire indépendant



## SPÉCIAUX

valables jusqu'à la fin mars

### GRAND TOUR D'EUROPE

16 jours  
14 déjeuners et 5 soupers  
A partir de  
(taxes et vol inclus) **1 485\$**

### MARTINIQUE

avion, hôtel  
1 semaine **349\$**  
+taxes 159\$

**VOL SEULEMENT: 249\$**  
(1 ou 2 semaines) +taxes 40\$

### RÉPUBLIQUE DOMINICAINE

avion, hôtel  
1 semaine **249\$** +taxes 159\$

### HOLLYWOOD

avion, hôtel  
1 semaine **378\$** +taxes 195\$

### ACAPULCO

avion, hôtel  
1 semaine **299\$** +taxes 159\$

**VOL SEULEMENT: 199\$**  
(1 ou 2 semaines) +taxes 55\$

### CANCUN

avion, hôtel  
1 semaine **349\$** +taxes 159\$

**VOL SEULEMENT: 199\$**  
(1 ou 2 semaines) +taxes 55\$

### HEURES D'OUVERTURE

Lundi au mercredi: 9 h à 19 h  
Samedi: 9 h 30 à 17 h

Judi et vendredi: 9 h à 21 h  
(après les heures sur rendez-vous)

95, rue Lemay, Saint-Luc  
(Île Sainte-Thérèse)

**359-1166**

## Agence de Voyages Sears

## ÉCONOMIES DU PRINTEMPS

	HÔTEL	ÉTAIT	MAINTENANT	PLUS
MEXIQUE ÉPARGNEZ JUSQU'À 340\$ par couple	<b>CANCUN</b> Hôtel Concord 7 mars - 1 semaine	1019\$	<b>849\$</b>	Taxes d'aéroport +55\$
	<b>2 Centres Vacances</b> <b>PLAYA DEL CARMEN</b> - Continental Playacar <b>CANCUN - Villas Plaza (Tour)</b> 7 mars - 2 semaines	NOUVEAU	<b>899\$</b>	Taxes d'aéroport +55\$
	<b>RÉPUBLIQUE DOMINICAINE</b> ÉPARGNEZ JUSQU'À 160\$ PAR COUPLE	<b>PUNTA CANA</b> Casino Bavaro Beach & Golf Resort 21 mars - 1 semaine Incluant: petits déjeuners et soupers tous les jours	1059\$	<b>979\$</b>

	HÔTEL	1 SEMAINE	2 SEMAINES	PLUS
CUBA NOUVEAUX PRIX REDUITS	<b>CIENFUEGOS</b> Hôtel Ancon - Tout compris 8 mars - 4 avril	<b>649\$</b>	<b>949\$</b>	Taxes d'aéroport +61\$ (1 sem.) (2 sem.)
	<b>PARADIS O</b> Los Canales 8 mars - 4 avril	<b>519\$</b>	<b>699\$</b>	Taxes d'aéroport +61\$ (2 sem.)
	<b>Paradison/Punta Arenas</b> Incluant: petits déjeuners tous les jours 8 mars - 4 avril	<b>599\$</b>	<b>829\$</b>	Taxes d'aéroport +61\$ (2 sem.)

### CES PRIX INCLUENT LES TAXES HÔTELIÈRES ET FRAIS DE SERVICE

Prix indiqués représentent une réduction depuis le prix de la brochure, les prix mentionnés comprennent: vol aller/retour de Montréal, forfait-hôtel comprend aussi: transfert aller/retour entre l'aéroport et l'hôtel - avantages choisis - manutention des bagages et service d'un représentant local.

### CLUB SEARS

Si vous voulez plus de détails sur notre Club Sears, demandez notre brochure

## Vacances Canadiennes

UN UNIVERS DE VOYAGES

Carrefour Richelieu 349-2393

### NOUS VOUS CONSEILLONS DE PROTÉGER VOS VACANCES AVEC L'ASSURANCE VOYAGE VOYAGEUR

Tous les prix sont donnés par personne, et basés sur une occupation double, sauf sur avis contraire. Les prix et dates indiqués sont ceux offerts au moment de mettre sous presse et sont sujets à changement sans préavis. Les prix peuvent changer selon la date de départ et l'hébergement choisi. Les voyages sont sujets aux modalités et conditions contenues dans la brochure du fournisseur. Les prix ne comprennent pas toutes taxes applicables, T.P.S., surcharges, tous frais de service et toutes dépenses de nature personnelle. Ces offres ne sont pas valables en conjonction avec d'autres offres ou rabais sur réservations anticipées, proposés par d'autres fournisseurs ou Agences de voyages Sears. NOTE AUX VOYAGEURS: Les voyageurs doivent savoir que différents niveaux, modes de vie, coutumes et conditions, en respect à l'approvisionnement des utilités, services et hébergement, peuvent exister en dehors du Canada.

© Copyright 1992 Sears Canada Inc. Toute reproduction sans le consentement écrit de Sears Canada Inc. est interdite.

**SEARS**

vous en avez pour votre argent...et plus





# Un taureau

La Russie a émis un timbre assez spécial nous laissant voir deux taureaux en plein tête-à-tête. Le taureau est le mâle reproducteur de l'espèce bovine. À noter que le taureau doit présenter les caractères bien marqués et très purs de la race à laquelle il appartient. Il doit être très mâle et posséder beaucoup d'aplomb. Le taureau peut être employé à la reproduction vers l'âge de 15 à 18 mois et ce, jusqu'à 10 ou 12 ans.

ПОУТА СССР



## Un vrai taureau... c'est quoi?

Au début, on lui réservera le service d'un petit nombre de génisses; à savoir de jeunes femelles n'ayant pas encore vêlé. Puis à sa deuxième saison, le taureau pourra servir une quarantaine de vaches par année. Il est très important pour conserver longtemps les taureaux de surveiller leur régime alimentaire. De plus, il faut habituer le taureau à se laisser approcher et manipuler par l'être humain. Ce n'est pas tout. Le taureau doit faire de l'exercice.

## Triés sur le volet

À cause de l'insémi-

nation artificielle, le nombre des taureaux utilisés pour la reproduction a été très réduit. Noter bien que les taureaux utilisés pour l'insémination artificielle sont choisis selon leurs ascendants, leurs performances individuelles et leurs descendants. Soulignons qu'un boeuf est un taureau castré.

## Corrida

Passons maintenant à la tauromachie; c'est-à-dire l'art de combattre les taureaux de race sauvage dans un affrontement appelé corrida. D'origine espagnole, la corrida est implantée au Mexique, au Portugal et dans le sud de la France.

## Historique

Au Moyen-Âge, la noblesse espagnole affronte le taureau, à cheval dans un but d'entraînement guerrier. Puis cette pratique est laissée aux «subalternes» à pied et devient une activité

populaire. Vers la fin du 18<sup>e</sup> siècle, les affrontements avec le taureau ressemblent à ce que l'on connaît aujourd'hui ou presque; dans le sens que la corrida est toujours un affrontement guerrier. Jusqu'au jour, en 1915, où l'on introduit le concept de l'art dans la corrida.

## Un art plus raffiné

Le peuple est maintenant séduit devant ce genre modifié de spectacle. Des grands toréadors stimuleront l'enthousiasme du public, dans la recherche de l'émotion esthétique. La corrida devient alors une démarche plastique où le courage reste une nécessité absolue.

## Matador et picador

Le matador reçoit le taureau avec la cape et dessine avec celle-ci des figures des plus esthétiques portant chacune un nom. Ainsi la fougue du

taureau est tempérée. Arrive ensuite le picador ou le cavalier qui fatigue le taureau avec des pics, réduisant ainsi la force du taureau pour les dernières séquences de la corrida. Puis le matador affronte le taureau sans leurre. Ce qui modèle encore le taureau. Et pour y parvenir, le matador doit être fin, élégant et dominateur.

## Mort du taureau

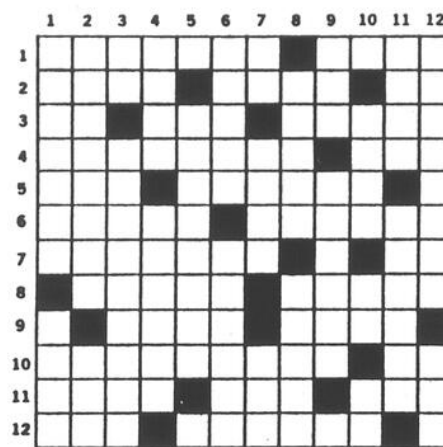
Le matador exerce une multitude de passes ayant chacune un nom spécifique. Puis quand le taureau ne se prête plus à l'exécution de d'autres passes et qu'il ne cherche plus à atteindre le matador, c'est la mise à mort. Le matador porte le coup d'épée fatal et final.

Une fois mort, le cadavre du taureau est retiré de la piste.

## Prochaine assemblée

L'Union philatélique tiendra sa prochaine réunion le lundi 2 mars à 19 heures, au Centre culturel Fernand-Charest, situé au 190, rue Laurier, à Saint-Jean-sur-Richelieu. Bienvenue à tous.

## Problème No 42



### HORIZONTALEMENT

- 1—Tumulte causé par une querelle — Fils et successeur de Farouk (1952).
- 2—Audacieux — Vin mousseux — De naissance.
- 3—Usages — Trick — Départ d'un avion.
- 4—Lieux de pêche — Fonctionnera.
- 5—Crie (chevreuil) — D'un des pays Baltes.
- 6—Ile de la Grèce — Où l'air circule.
- 7—Personne qui renie sa religion — Préfixe privatif.
- 8—Repassés — Rend plus vif.
- 9—Vieux — Qui a les qualités du feu.
- 10—Turbine — Mot d'enfant.
- 11—Attache — Dans la rose des vents — Son eau est salée.
- 12—Légumineuse — Divinité féminine.

### VERTICALEMENT

- 1—Faire manger avec excès — Chauve.
- 2—Importuner — Titre britannique.
- 3—Mère des Titans — Remplies de veines.
- 4—Patrie d'Allieri — Fut vainqueur à Aboukir.
- 5—Mettre à l'écart.
- 6—Bramer — Porté avec violence.
- 7—Sièges — Liste énumérative — Première page d'un journal.
- 8—Soumis à une épreuve — Faciles.
- 9—Très aigu — Fait partie des agrumes.
- 10—Additionne d'alcool des vins ou des moûts — Indium — Préfixe privatif.
- 11—Commune du Nord — Mère du lieu où l'on est dans un autre.
- 12—Amusée — Sert à lancer des flèches.

### Solution No 42

- 1—BAGARE—FUAD  
2—OSSES—ASTI—NE  
3—US—TRI—ENVOIL  
4—RIVERES—IRA  
5—RE—LETTION—S  
6—E—S—S—S—S—S  
7—RENEGAT—A—ME  
8—REBUS—AVINNE  
9—L—LIEN—MNE—MER  
10—ESSORSEUSE—NA  
11—ENS—DESSÉ—C  
12—ENS—S—S—S—S—S

# Mot-vollé

MOT DE 8 LETTRES

- |            |             |            |
|------------|-------------|------------|
| A          | ferme       | N          |
| accablé    | fière       | nègre      |
| acteur     | finir       | noble      |
| amateur    | fixe        | O          |
| année      | forçat      | occupation |
| argent     | G           | occupé     |
| atelier    | gagner      | oeuvre     |
| autant     | H           | opère      |
| B          | haleine     | orner      |
| balai      | I           | outil      |
| beau       | intéressant | P          |
| bossier    | J           | parent     |
| boulot     | jeudi       | patron     |
| bureau     | jours       | paye       |
| C          | L           | pénible    |
| chiader    | lassant     | pilote     |
| chien      | lasse       | prête      |
| commencer  | laver       | prix       |
| compétence | l'état      | R          |
| crevé      | lever       | radio      |
| E          | lourd       | rendement  |
| effort     | M           | revenu     |
| élève      | maçon       | riche      |
| emploi     | mains       | S          |
| employé    | manuel      | salie      |
| épuisé     | ménage      | spécial    |
| exiger     | minutie     | T          |
| F          |             | tâche      |
| facile     |             | tenu       |
|            |             | travaux    |
|            |             | trimer     |
|            |             | U          |
|            |             | usine      |

	1	2	3	4	5	6	7	8	9	10	11	12	13	14	15	16	17	18
1	R	M	A	C	O	N	B	F	N	B	T	N	A	S	S	A	L	C
2	U	E	E	R	V	U	E	O	O	E	T	N	E	G	R	A	O	R
3	A	S	N	I	A	M	S	U	R	R	R	A	A	M	S	M	U	E
4	E	E	E	D	P	P	L	T	T	E	C	G	T	S	P	S	R	V
5	R	B	A	L	E	O	A	I	A	V	N	A	E	E	I	L	D	E
6	U	E	O	C	T	M	V	L	P	E	E	S	T	N	L	O	O	H
7	B	Y	I	S	T	E	E	A	R	N	E	E	E	E	O	I	A	I
8	E	A	M	A	S	E	R	N	C	U	N	E	U	E	T	L	E	T
9	L	P	C	I	L	E	U	R	T	C	N	N	X	L	E	V	E	R
10	E	H	U	I	N	A	R	R	E	O	A	I	F	I	N	I	R	A
11	E	P	C	T	G	U	B	F	I	M	F	B	N	E	G	P	N	V
12	E	A	U	T	A	N	T	T	I	M	I	E	L	O	R	E	A	A
13	F	J	N	C	O	T	A	I	E	E	E	R	L	E	B	M	R	U
14	F	R	E	E	C	P	E	E	E	N	R	N	T	B	A	L	E	X
15	O	A	I	U	U	O	E	L	V	C	U	E	A	T	I	I	E	X
16	R	D	H	C	D	M	A	R	N	E	R	E	E	G	L	N	R	I
17	T	I	C	C	H	I	A	D	E	R	L	U	U	A	E	B	E	R
18	J	O	U	R	S	E	I	N	T	E	R	E	S	S	A	N	T	P

SOLUTION  
BESOGNER



Serge Tremblay

# Le pion libre et son blocage

Chacun sait qu'en fin de partie le pion libre est l'acteur principal. Après l'échange des pièces, le chemin qui conduit à la dame est libre et le thème majeur est: qui conduira le premier un pion à dame? Mais déjà dans le milieu de partie le pion libre joue un rôle important, particulièrement s'il est au centre: c'est comme s'il coupait en deux les forces adverses. Un pion dangereux, poussé loin, ne menace pas seulement d'aller à dame; il désorganise aussi les lignes de défense de l'adversaire, peut servir de parfait objet de diversion et permet des attaques de flanc.

## Jeux de lettres



Lise Ferland

# À se mettre sous la dent...

Aujourd'hui nous vous proposons un test à compléter.

Si vous collectionnez les mots, vous pouvez les classer dans la catégorie gâteaux et divers. Vous saurez ainsi que tous ces termes sont bons à se mettre sous la dent. De cette façon, cela vous permettra, non seulement de les trouver facilement, mais aussi de bien les retenir.

Maintenant à vous de jouer. Choisissez le mot approprié pour chacune des définitions. Les solutions se trouvent au bas de l'exercice. Bon jeu, bonne semaine.

### À chacun sa définition

Choisissez: BAKLAVA - BISCOTIN - BLINI - BRETZELL - CAKE - CALISSON - CASSATE - COUQUE - CRACKER - DARTOIS - FOUACE - GÉNOISE - GIMBLETTE - GOUGÈRE - KOU-GLOF - LOUKOUM - MATEFAIM - PRALIN - PRALINE - SABAYON - SAVARIN - TOURON - VACHERIN - ZAKOUSKI.

1. n.m. Préparation sucrée utilisée en confiserie.
2. n.f. Brioche au gruère cuite au four.
3. n.f. Galette de froment La FOU-GASSE en est une aussi.
4. n.m. Petit biscuit salé.
5. n.f. Glace aux fruits confits.
6. n.m. ou f. Pâtisserie alsacienne salée. - Attention le mot «pretzell» est anglais et n'est pas admis au Scrabble.
7. n.m. Gâteau oriental de pâte feuilletée, au miel et aux amandes.
8. n.m. Petit four en pâte d'amande, au dessus glacé, spécialité d'Aix-en-Provence.
9. n.m. Petit biscuit fermé et cassant.
10. n.m. Gâteau feuilleté à la frangipane ou aux fruits confits.
11. n.m. Petite crêpe de sarrasin, mets russe traditionnel.
12. n.f. Pâte à biscuit légère qui sert à réaliser de nombreux gâteaux fourrés.
13. n.m. Gâteau meringué à la chantilly. - C'est aussi un fromage de Suisse et du Jura.
14. n.m. Gâteau alsacien fait d'une pâte levée, en forme de couronne.
15. n.m. Gâteau constitué d'une pâte aux oeufs levée, dans laquelle on incorpore des fruits confits et des raisins secs imbibés de rhum.
16. n.f. Petite pâtisserie dure et sèche, en forme d'anneau.
17. n.f. Sorte de brioche. (Belgique)
18. n.m. Crème à base d'oeufs, de sucre et de vin.
19. n.m.pl. Petits mets variés, chauds ou froids, servis en assortiment avant le repas. Spécialité russe. - Prenez note, ce mot est déjà au pluriel, donc ne prend de S.
20. n.m. Gâteau en pâte levée, ayant la forme d'une couronne, imbibé de rhum ou de kirsch, et souvent garni de crème.
21. n.m. Confiserie orientale faite d'une pâte sucrée parfumée aux amandes, à la pistache, etc.
22. n.m. Friandise espagnole, faite de pâte d'amande parfumée et garnie de pistaches ou d'avelines.

23. n.f. Amande enrobée de sucre cuit. - Belgique) Bonbon au chocolat.
24. n.m. Crêpe épaisse, spécialité lyonnaise ou franc-comtoise.

### Solutions

1. PRALIN - 2. GOUGÈRE - 3. FOUACE - 4. CRACKER - 5. CASSATE - 6. BRETZELL - 7. BAKLAVA - 8. CALISSON - 9. BISCOTIN - 10. DARTOIS - 11. BLINI - 12. GÉNOISE - 13. COUQUE - 14. KOU-GLOF - 15. CAKE - 16. VACHERIN - 17. COUQUE - 18. SABAYON - 19. GIMBLETTE - 20. SAVARIN - 21. LOUKOUM - 22. TOURON - 23. PRALINE - 24. MATEFAIM.

### À JOUER PARTIE DE SCRABBLE

Partie disputée le 15 février 92, lors d'un tournoi provincial, à Charny.

N°	Tirage	Solution	Pos.	Pts
1	GEDCASV			
2	-AEEKOUN	CAVES	H-04	26
3	OU+FSMUL	AKENE	I-02	35
4	U+ERQMPO	MOUFLES	07-C	31
5	RMPO+HEO	QUE	08-A	33
6	POO+SSNE	KHMER	O-31	36
7	NAALITR	EPOUSONS	E-04	90
8	IINNDRB	ALENTIRA	L-01	70
9	IN+LTEFU	BRANDI	08-J	27
10	REIHL0D	INFLUENT	M-07	85
11	L+TXGDIA	RHODIE	15-H	45
12	-EEEMIAI	TAXAI	01-K	42
13	-CZO?EOG	ATEMI	N-01	31
14	OG+AWRNE	OCREZ	D-11	52
15	AWR+UIDE	GONZE	15-A	45
16	RUDE+EJV	BIWA	J-08	35
17	DEV+LLYS	JUREE	04-A	40
18	VLL+EAUP	DEYS	F-12	50
19	LLUP+GAT	AVE	L-11	26
20	LL+RS?IE	PURGEAT	13-B	20
21	ABUT	bRESILLA	02-B	68
22	UT+	BAL	G-05	16
		WU	10-J	11
				914

### Améliorez votre vocabulaire

TARAUD: n.m. Outil servant à faire le filetage à l'intérieur d'un trou. Impropriété au sens de écrou. NOTES. - Ne pas confondre avec le mot TAROT qui désigne des cartes servant à la divination; jeu qu'on joue avec ces cartes. - TARO: n.m. Plante tropicale dont le tubercule est comestible.

### Enrichissez votre vocabulaire

PAGINER. V.T. Synonyme de folioter; numéroter les feuilles, les pages de (un registre, un livre).

20- Tee1, d3 21- Tfl (si 21- Ce5, Cxe5 22- Te5, Fd4 et le pion d est très dangereux. Les noirs menacent aussi a5-a4 avec affaiblissement de l'aile dame). 21- ... Dd6 22- Dc3, f6 23- Tad1 (si 23- Cg5-Cxf2!) 23- ... Tfe8 24- Td2, Ff5 25- Cg5, Ce3!! (un coup de tonnerre dans un ciel serein! La position est mûre pour l'assaut. Remarquez comment Tahl, par une patiente centralisation de ses forces a préparé la combinaison).

### Saigin-Tahl

1- d4, Cf6 2- C4, C5 3- Cf3, e6 4- g3, Cxd 5- Cxd4, d5 6- Fg2, e5 7- Cf3, d4 8- 0-0, Cc6 9- e3, Fe7 10- exd, exd 11- Cbd2, Fe6 12- Te1, 0-0 13- b3 (Le début d'une attaque directe du pion libre que les noirs pourront suffisamment protéger. Si 13- Cb3, d3! aurait pu être joué immédiatement.) 13- ... Dd7 14- Fb2, Tad8 15- a3, a5 16- Ce5, Cxe5 17- Txe5, b6 18- Cf3 (Peut-être 18- Df3 était-il un peu meilleur) 18- ... Fc5 (Notons que, quand on obtient un pion libre au centre, l'adversaire a une majorité de pions sur une aile; mais si le pion central est bien soutenu, son action l'emporte.) 19- Dd2, Cg4 (L'attaque sur l'aile peut déjà commencer).

26- fxe. Fxe3+ 27- Rh1, Fxd2 28- Dxd2, Te2 29- Dc3, Txe2, les blancs abandonnent. La suite aurait pu être 30- Rxe2, d2; 31- Td1, Fg4; 32- Cf3, Dd3.

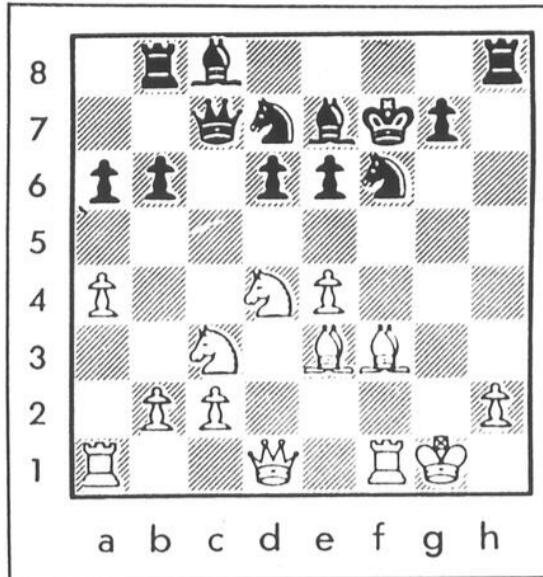
Solution de la semaine dernière: 1- Ce6!! 1-0 si 1- ... Dxe5 2- Th3+, Dh5 3- g5+ mat.

Le problème de cette semaine est une question? Pensez-vous que le Roi noir peut se faire mater par le pion e4?

Les blancs jouent et gagnent (peut-être)?

N'oubliez pas notre rencontre hebdomadaire tous les mercredis soirs au 190, Laurier, coin Saint-Jacques au 2<sup>e</sup> étage.

Bonne semaine à tous.



## Bridge pour tous



Jean-Paul Couture

# Honneurs placés

Est se retient de gager le barrage à 3♠. E.-O. sont vulnérables et risqueraient de fournir 800 points aux adversaires N.S. Ceux-ci voient la vie en rose, sautant facilement de 1♥ à la manche de 4♥.

Une entame ♠ A à l'Ouest suivie d'un ♥2 à la deuxième levée pourraient rapporter deux levées à E.-O. Mais l'entame fut ♠4 jetant treize levées dans le camp N.-S. parce que les honneurs sont bien placés pour eux.

♦ V prend la 1<sup>re</sup> levée. Puis de Sud, ♥ V file et gagne. Ensuite un autre coeur atout accroche à l'Ouest ♥ R pris par ♥ A du mort, d'où ♥ D nettoie les atouts. ♦ 5 part du mort suivi à l'est par ♦ R battu par ♦ A de Sud.

Sur les treize levées, huit sont encore ramassées par N.-S. en séquence ♦ D-8-7; ♥ 9; ♠ D-A-R; et enfin ♥ 8.

### Vainqueurs de duplicata

Lundi, 17 février: 1 Monique Lachance et Rachel Farrar. 2. Louise Crépeau et Cécile Michaud. 3. Ghyslaine Moreau et Philo Melillo.

Mardi, 19 février: 1. Louise Gagnon et Philo Melillo. 2. Réjane Boudreau et Gilles Rondeau. 3. André Pinsonneault et Nick Melillo.

### Activités

La Ligue de bridge s'affaire à monter des rencontres inter-clubs. Quelques clubs de la Rive-Sud comme celui de Saint-Hilaire ont manifesté l'intention de nous visiter et de nous recevoir. Notre Ligue a besoin d'une liste de 24 joueurs. Inscrivez votre nom sur l'affiche au tableau du local s.v.p.

Ligue de bridge de Saint-Jean-sur-Richelieu, 165, Saint-Paul, Saint-Jean-sur-Richelieu, 348-4381.

Donneur: Est  
Vulnérable: Tous.

Nord  
♠: 6  
♥: A-D-9-5  
♦: D-8-7-5-2  
♣: D-8-6

Est  
♠: R-10-9-8-5-4-3  
♥: 3  
♦: R-10-6  
♣: 4-3

Sud  
♠: V  
♥: V-8-7-6-4  
♦: A-V-9  
♣: A-R-V-10

Les enchères:  
Ouest Nord Est Sud  
passe 4♥ passe 1♥  
passe passe

Entame: ♦ 4

# GRANDE OUVERTURE

## LUNDI LE 2 MARS À 9h00

### DE

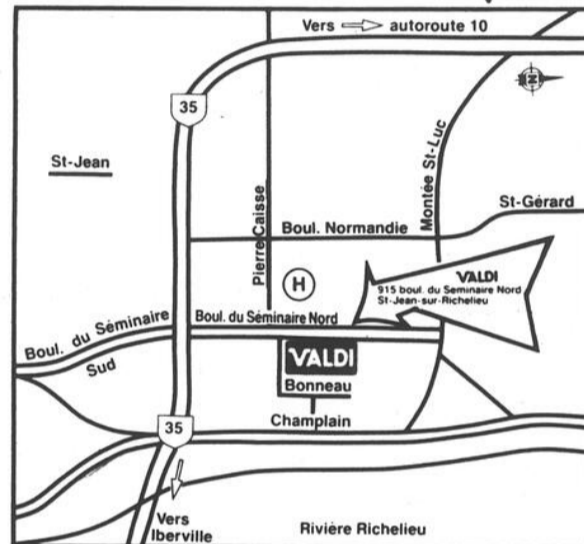
# VALDI

Ne cherchez plus!  
Les mêmes bas prix  
vous sont offerts  
semaine après  
semaine chez  
Valdi, c'est  
GARANTI!

**VALDI**  
invite toute la région  
de St-Jean et des environs  
à sa grande ouverture!  
Venez profiter des bas prix  
de VALDI

- Le magasin qui vous permet  
de remplir vos paniers sans  
vider vos portefeuilles!

au  
915 boul. du Séminaire  
Nord  
ST-JEAN-SUR-RICHELIEU



Voici seulement 6 exemples de nos Prix imbattables qui restent bas jour après jour, semaine après semaine, et mois après mois!

### PRIX VALDI

DÉTERGENT POUR  
LA LESSIVE  
SURF  
4 L

**1.99**

PRIX AU SUPERMARCHÉ 3.39  
ÉCONOMISEZ 1.40



### PRIX VALDI

THON PÂLE  
EN MORCEAUX  
ADMIRAL ou  
OCEAN KING  
184 g

**.79**

PRIX AU SUPERMARCHÉ 1.79  
ÉCONOMISEZ 1.00



### PRIX VALDI

BOISSONS GAZEUSES  
COTT  
COLA, ORANGE, OU  
GINGEMBRE  
2 L  
(Dépôt en sus)

**.69**

PRIX AU SUPERMARCHÉ 1.49  
ÉCONOMISEZ .80



### PRIX VALDI

SUCRE BLANC  
GRANULÉ  
LANTIC  
2 L

**1.19**

PRIX AU SUPERMARCHÉ 1.99  
ÉCONOMISEZ .80

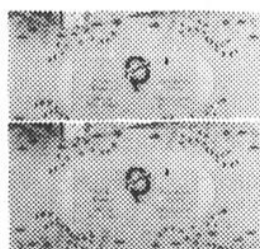


### PRIX VALDI

MOUCHOIRS  
DE PAPIER  
PRESTIGE  
Bte de 200

**.69**

PRIX AU SUPERMARCHÉ 1.15  
ÉCONOMISEZ .46



### PRIX VALDI

KETCHUP  
HEINZ  
Bout. comprimage  
1,25 L

**2.79**

PRIX AU SUPERMARCHÉ 4.49  
ÉCONOMISEZ 1.70



Les "PRIX AU SUPERMARCHÉ" sont les prix courants de produits identiques ou analogues offerts dans les principaux supermarchés à la date du 27 janvier 1992. Valdi se réserve le droit de limiter la quantité et de substituer des produits de qualité comparable. Prix Valdi valides jusqu'au 7 mars 1992. Prix en vigueur seulement à l'adresse indiquée. Photos à titres indicatifs seulement. La reproduction ou l'utilisation de cette annonce sans l'autorisation écrite de Valdi ou de son agence publicitaire est strictement interdite.