



"L'ASSOCIATION DES CONSTRUCTEURS D'HABITATION DES BOIS-FRANCS"

vous présentent

LA 13e EXPOSITION DE MAISONS MODELES



Le chauffage électrique assèche l'air (un mythe)

Un des grands facteurs influant sur le confort dans un foyer est l'humidité relative qu'on y retrouve. Les grandes questions sont : Qu'est-ce que l'humidité relative ?

A quel niveau d'humidité vit-on confortablement dans une maison ? Quelles sont les sources de production d'humidité ? etc. . . Nous essaierons, dans les quelques lignes qui suivent, de vous fournir quelques renseignements utiles.

Humidité et Modes de chauffage

Il est généralement admis qu'un certain niveau d'humidité relative (entre 30% et 60%) est nécessaire au confort des occupants d'une maison.

Dans une maison chauffée à l'électricité, le système de chauffage ne contribue ni à ajouter ni à enlever de la vapeur d'eau.

C'EST DONC À DIRE QUE LE SYSTÈME DE CHAUFFAGE À L'ÉLECTRICITÉ NE PRODUIT PAS DE VAPEUR D'EAU ET QU'IL N'INFLUE EN RIEN SUR LE NIVEAU D'HUMIDITÉ RELATIVE.

Humidité et Habitudes de vie

Par contre, les différentes activités des personnes habitant la bâtisse produisent une quantité appréciable d'humidité; par exemple le lavage, la cuisson, les bains, les douches.

Dans une maison "tout à l'électricité" de dimensions moyennes (environ 1 200 pi²), cette production naturelle d'humidité est généralement suffisante pour maintenir un niveau confortable d'humidité relative.

Activités productrices d'humidité dans une résidence

Production hebdomadaire moyenne - famille de 4 personnes

	Vapeur d'eau produite en lb par semaine
• Respiration et transpiration (2 onces par personne par heure)	51.0
• Douches (½ lb chacune)	14.0
• Lessive	4.3
• Séchage du linge à l'intérieur	26.0
• Cuisson (4.7 lb par jour)	39.9
• Lavage de vaisselle à la main (1 lb par jour - bien davantage avec lave-vaisselle)	6.0
• Plancher lavé à la vadrouille (100 pi ² par jour - 3 lb)	18.0
Total	159.2

Ref. — B.C. Hydro

Vapeur d'Eau et humidité relative

L'humidité relative, exprimée en pourcentage, est le rapport entre le poids de la vapeur d'eau contenue dans un pied cube d'air donné, et le poids de vapeur d'eau que contient un pied cube d'air saturé et à la même température. Si un pied cube d'air ne peut plus absorber de vapeur d'eau, on dit que l'air est saturé et son humidité relative est alors de 100%. Au delà de ce point, la vapeur d'eau se condense en liquide. La température à laquelle le phénomène de la condensation se produit s'appelle "point de rosée" (dew point).

L'air chaud peut contenir une plus grande quantité de vapeur d'eau que l'air froid, sans qu'il y ait condensation.

Analysons maintenant la situation telle qu'elle se présente dans les habitations. Etant donné que, durant la saison froide, l'air chaud de l'intérieur peut contenir une plus grande quantité de vapeur d'eau que l'air froid de l'extérieur, il s'ensuit qu'une pression s'exerce de l'intérieur vers l'extérieur, forçant la vapeur d'eau à sortir par les murs, plafonds et

(suite à la page 7)



**Victo-Mix
Alsib Inc.**

CONSTRUCTEUR — COUVREUR

Jean-Paul Rouleau, prés.

**VENTE
ET
APPLICATION
DE PRODUITS
D'ASPHALTE POUR TOITURES
PROCEDE A FROID**

752-6820

87 AVE PIE X VICTORIAVILLE



**Héroux & Allard
Construction Inc.**

**13 Avenue des Cypres — Victoriaville
758-1092**

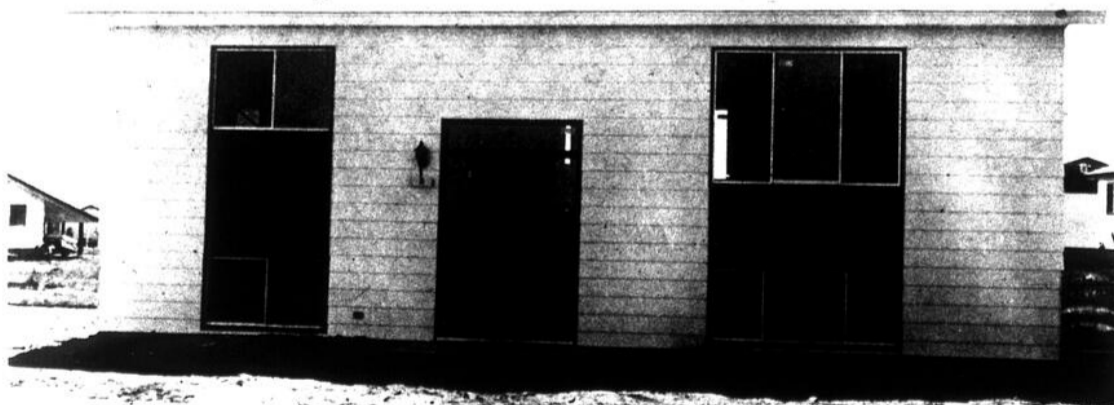
Vous invitent à visiter sa maison modèle Novelec



Réal Héroux



LA FAMILIALE



3, Dion, Arthabaska

(Studio Corivo Enr.)

NOUS AVONS DES MAISONS ET DES TERRAINS A VENDRE A ARTHABASKA ET VICTORIAVILLE

Notre maison modèle est certifiée Novelec



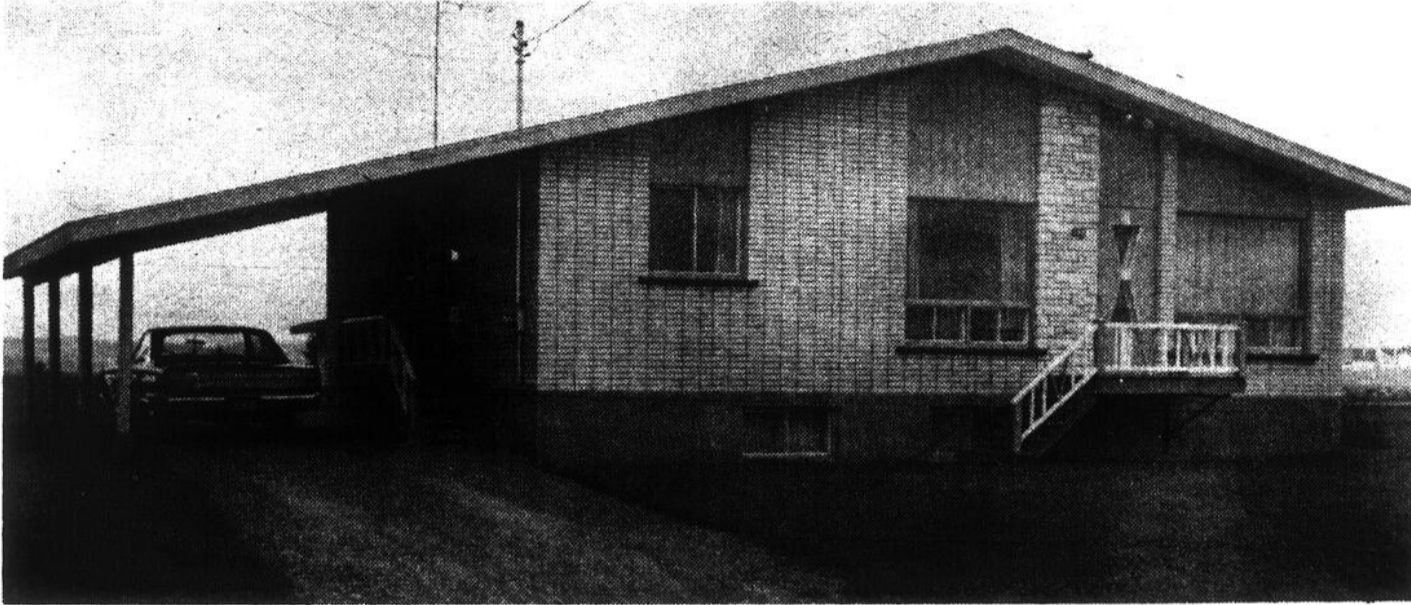
Visitez notre maison-modèle jusqu'au 17 septembre 1972

Jours de la semaine: tous les soirs de 7h. à 10h. p.m.

Samedi et dimanche: de 2h. à 5h. p.m. et de 7h. à 10h. p.m.

Dimanche le 17 sept: les visites se termineront à 5h. p.m.

ROGER MOREAU



Roger Moreau

CONSTRUCTION — RENOVATION

610, ST-JEAN-BAPTISTE SUD — PRINCEVILLE — 364-2371

Félicitations aux constructeurs
des maisons modèles !



Roland Boulanger, prés.



**Manufacturier de portes, fenêtres,
moultures et moultures imprimées**

Roland Boulanger & Cie Ltée

177, St-Louis — Warwick — 358-2022

Représentant pour Victoriaville et la région:

**REAL VAUDREUIL
752-4281**



de

REDUCTION

sur tous les

LUSTRES

Auger

AUGER & FILS Ltée

VOTRE QUINCAILLERIE DE CONFIANCE

110 est, Notre-Dame - 752-5581 - Victoriaville

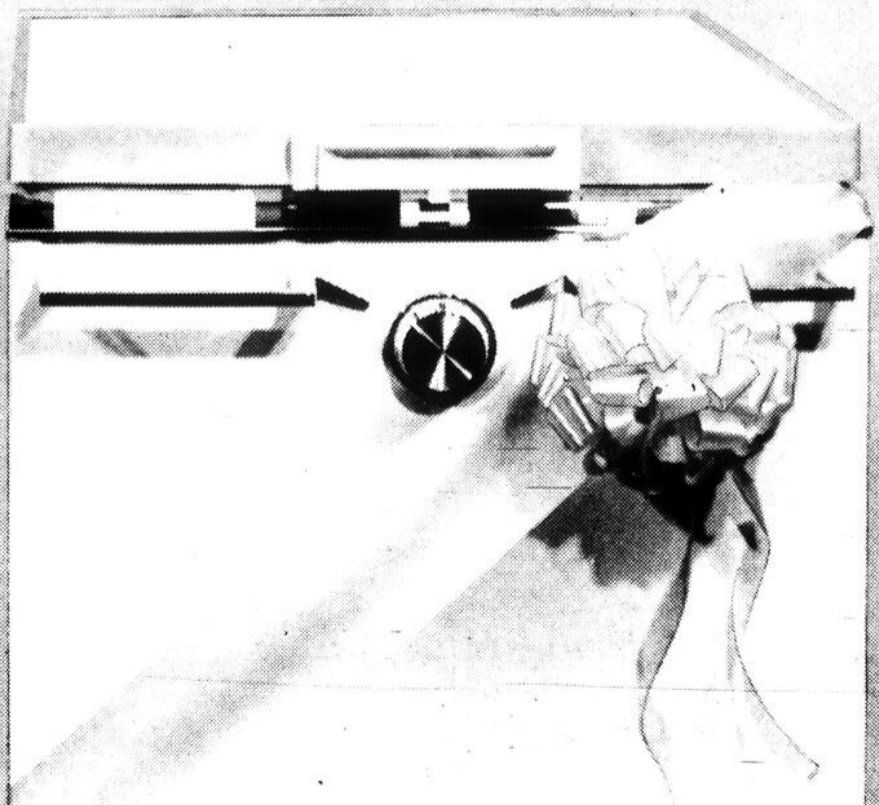
Faites comme nous, offrez-vous un cadeau de classe... un lave-vaisselle automatique.



Arrive un temps où l'on ne sait plus trop quoi offrir à son épouse. Il y a eu quelques bijoux aux anniversaires et à d'autres occasions spéciales, des beaux meubles qui créent un cadre reposant et élégant. Puis, vint le temps des cadeaux de luxe : manteau de fourrure, voyages, etc.

C'est alors que le problème du "quoi offrir" se pose. Pourquoi, cette fois-ci, ne pas choisir un cadeau qui plaira à tous deux ? Après tout, monsieur, la vaisselle, vous l'essuyez parfois, non ? Pour Noël, achetez donc un lave-vaisselle électrique automatique. Finie la corvée du lavage et de l'essuyage de la vaisselle ! Le lave-vaisselle alimenté à l'eau chaude électrique, c'est propre. Il lave, rince et sèche automatiquement la vaisselle, la pare d'un éclat impeccable, difficile à obtenir au lavage à la main. La corvée du lavage de la vaisselle, ça n'intéresse personne. Laissez-la au lave-vaisselle. N'avez-vous pas tellement mieux à faire ?

"ON EST
PROPRE
PROPRE
PROPRE"



Humidité relative intérieure et extérieure		Tableau 4-4									
% D'HUMIDITÉ RELATIVE À L'INTÉRIEUR AVEC TEMPÉRATURE D'AIR AMBIANT À 72 F											
100%	3	4	6	7	9	11	14	17	21	26	31
95%	3	4	5	7	8	10	13	16	20	24	30
90%	2	4	5	6	8	10	12	15	19	23	28
85%	2	4	5	6	8	9	12	15	18	22	27
80%	2	4	5	6	7	9	11	14	17	20	25
75%	2	3	4	5	7	8	10	13	16	19	23
70%	2	3	4	5	6	8	10	12	15	18	22
→ 65%	2	3	4	5	6	7	9	11	14	17	20
60%	2	3	3	4	5	7	8	10	13	15	19
55%	1	2	3	4	5	6	8	9	12	14	17
50%	1	2	3	4	4	6	7	9	10	13	16
45%	1	2	3	3	4	5	6	8	9	12	14
40%	1	2	2	3	4	4	6	7	8	10	12
35%	1	2	2	3	3	4	5	6	7	9	11
30%	1	1	2	2	3	3	4	5	6	8	9
25%	1	1	1	2	2	3	3	4	5	6	8
20%	1	1	1	1	2	2	3	3	4	5	6
15%	+	1	1	1	1	2	2	3	3	4	5
10%	+	+	1	1	1	1	1	2	2	3	3
5%	+	+	+	+	+	1	1	1	1	1	1
0%	0	0	0	0	0	0	0	0	0	0	0

-10	-5	0	5	10	15	20	25	30	35	40
-	-	+	+	+	+	+	+	+	+	+

↑
Température extérieure

VISITEZ LES MAISON—MODELES
SEMAINE DE L'HABITATION
JUSQU'AU 17 SEPTEMBRE 1972

BIENVENUE **"Au Domaine Belle-Vue"**

LA SOCIETE DE GESTION DES BOIS-FRANCS INC.

souhaite la plus cordiale bienvenue à tous les locataires et à tous ceux qui sont intéressés à l'achat d'un terrain dans un des plus beaux sites situé du côté est entre Arthabaska et Victoriaville.

Dès maintenant, choisissez votre terrain pour la construction, la maison de vos rêves.

SERVICE D'INFORMATIONS

Tous les constructeurs suivants sont membres de la compagnie et peuvent tous donner les renseignements nécessaires en vous faisant voir les plans des terrains.

Arthabaska: Raymond Gagné

Warwick: Conrad Beudet

Victoriaville: Binette & Frères, Clément Pépin, Jacques Bourassa
 Robert Provencher, Jean-Paul Binette

Nous avons plusieurs terrains boisés qui sont cadastrés et qui peuvent être construits immédiatement. A tous ceux qui sont intéressés, vous pouvez réserver votre terrain immédiatement pour construire tout de suite ou plus tard.

LA SOCIETE DE GESTION DES BOIS-FRANCS INC.

J.-P. Mailhot, sec.

110 est, Notre-Dame — Victoriaville — 752-5581



GILBERT TOUTANT
CONSTRUCTION INC.

ENTREPRENEUR

Construction - Rénovation

24 rue Patry - Victoriaville-758-8540

MAISONS A PRIX MODIQUE

CHOIX DE 6 MODÈLES

Le chauffage...

(suite de la page 2)

planchers. De plus, l'infiltration de l'air froid de l'extérieur par les portes, fenêtres, foyers, etc, contribue encore à diminuer le niveau d'humidité relative.

D'après le tableau no 4-4, "Humidité relative intérieure et extérieure", on constate que, (voir chiffres encadrés) si un volume d'air extérieur contient 65% d'humidité relative à une température extérieure de 10°F, lorsque cet air pénètre à l'intérieur de la maison qui est chauffée à 72°F, son humidité relative tombe à 6%.

Ce tableau peut être avantageusement utilisé lorsqu'un client prétend hausser le niveau d'humidité relative à l'intérieur de sa résidence en ouvrant les fenêtres en hiver. Il peut servir aussi pour expliquer le bas niveau d'humidité relative dans une maison comportant un ou plusieurs foyers, ou encore des fenêtres mal ajustées ou de mauvaise qualité.

Humidité et Condensation

Lorsqu'il est question d'humidité relative, il faut tenir compte non seulement du confort des occupants, mais aussi de la capacité de la structure à supporter un niveau élevé d'humidité intérieure.

L'installation d'un vaporifuge de type I et d'une isolation thermique suffisante, ainsi que la ventilation de l'attique ou entretoit, contribuent à maintenir un niveau d'humidité assez élevé sans qu'il y ait condensation dans les murs et au plafond.

Cependant, dépassé un certain niveau d'humidité relative, il se produira de la

condensation dans les fenêtres. Cette condensation ne signifie pas qu'il y ait nécessairement danger de condensation dans le mur, mais elle peut servir d'indication aux limites d'humidité relative qu'on ne devrait pas dépasser. (Voir tableau 4-7.)

Excès d'humidité - Solutions possibles

Donc, un excès d'humidité dans la maison peut produire des inconvénients assez graves, par exemple: la condensation dans les fenêtres, dommages à la décoration intérieure, détérioration de la structure, etc.

Afin de prévenir un excès d'humidité, on peut prendre les mesures suivantes :

- Réduire si possible, les activités productrices d'humidité dans la maison.
- Installer un ventilateur mécanique dans les pièces où l'humidité est produite, comme la cuisine et la salle de bain.

Tableau 4-7

Humidités maximales pour avoir des fenêtres sans condensation et températures correspondantes des surfaces intérieures

Temp. extérieure en °F	Températures de surface et humidités relatives pour une température intérieure de 70° F	
	Double-fenêtre Vent de 15 m. à l'h. Temp. ° F	H.R.
40	59	68%
20	52	53%
0	45	41%
-20	38	32%
-40	31	23%

Conseil National des Recherches, Ottawa, Canada

Exemple: Lorsque la température extérieure est de 20°F, la température de la vitre intérieure est de 52°F, ce qui nous permet 53% H.R. (Humidité Relative) à l'intérieur, sans condensation dans la fenêtre.

- Installation d'un coupe-vapeur (polyéthylène de 6 mil) sous le plancher de béton du sous-sol afin de réduire la migration de l'humidité provenant du sol.
- Installation d'un coupe-vapeur (polyéthylène de 6 mil) sur la terre, dans le cas d'un

(suite à la page 8)

Succès à la Semaine de l'Habitation.

Kiro-Asphalte Enr.

Jean-Paul Landry, prop.



Cours - Terrains de stationnement

Trottoirs - Sous-sol

Rues privées - etc.

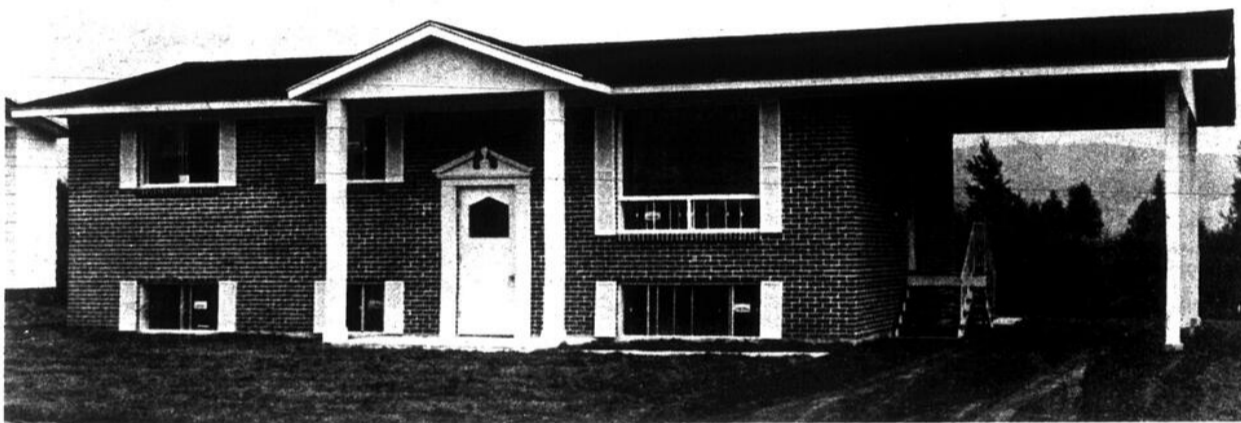
Estimation gratuite - Ouvrage garanti

Abattage d'arbres

ST-NORBERT
369-9648

VICTORIAVILLE
758-8595

Visitez "La Princesse"



39, rue Gagnon, Arthabaska

(Studio Corvo Enr.)

Une réalisation de
Jean-Paul Binette Inc.

55 Romulus - Victoriaville

752-6372

Construite par des gens au courant des besoins de la vie moderne, La PRINCESSE sera un gage de sérénité grâce à son prix modique, son apparence impeccable et son agencement des plus pratiques



Jean-Paul Binette

A vendre

Nous avons à vendre des maisons prêtes à être habitées sur la rue Edouard à Victoriaville

La Princesse est une maison certifiée Novelec

Visitez notre maison-modèle jusqu'au 17 septembre 1972

Jours de la semaine: tous les soirs de 7h. à 10h. p.m.

Samedi et dimanche: de 2h. à 5h. p.m. et de 7h. à 10h. p.m.

Dimanche le 17 sept: les visites se termineront à 5h. p.m.

Le chauffage...

(suite de la page 7)

- espace d'accès non chauffé (crawl space).
- Ventilation de l'espace d'accès (crawl space) selon les normes de la Ligue Electrique du Québec.
- Ventilation de l'attique ou entretoit selon les mêmes normes.
- S'assurer que les conduits d'échappement de la ventilation débouchent directement à l'extérieur de la bâtisse, et non pas par exemple, dans l'attique ou dans un espace d'accès.
- S'assurer que la sècheuse à linge est munie d'un évent débouchant à l'extérieur.

Manque d'humidité - Solutions possibles

Les phénomènes de production d'humidité, de condensation et de ventilation étant connus, il est généralement assez facile pour les occupants d'une maison chauffée à l'électricité d'obtenir un contrôle satisfaisant du niveau d'humidité relative.

Cependant, dans les maisons de très grandes dimensions (surface de plancher chauffé de 1 500 pi² ou plus), la quantité d'humidité produite par les activités normales peut n'être pas suffisante durant la saison froide. Dans ce cas, on peut utiliser un ou plusieurs humidificateurs automatiques dans les pièces éloignées de la cuisine, de la salle de bains ou des autres sources d'humidité.

Une atmosphère trop sèche peut aussi être due à une ventilation naturelle ou mécanique excessive, comme, par exemple, des fenêtres entrouvertes, ou un ventilateur de cuisine ou

de chambre de bains qui fonctionne trop longtemps. Dans ces cas, la solution est de réduire le taux de ventilation.

Le manque d'humidité peut aussi être causé par l'absence de coupe-froid ou par des coupe-froid inefficaces autour des portes et des fenêtres, ou encore par un registre de foyer mal ajusté, ce qui augmente le taux d'infiltration de l'air. Habituellement, il est assez facile d'améliorer l'ajustement du registre de foyer et d'installer des coupe-froid efficaces autour des portes. Dans certains cas, les fenêtres peuvent être ajustées de façon à réduire l'infiltration; dans d'autres cas, le calfeutrage temporaire pour la saison hivernale semble être la solution la plus économique.

L'absence de vaporifuge ou un vaporifuge mal installé peut aussi être la cause d'un manque d'humidité. Une ou deux couches de peinture à base d'alkyd ou d'émail bien appliquées offriront une assez bonne résistance au passage de la vapeur d'eau.

En conclusion, concernant l'humidité, le point de confort à l'intérieur d'une résidence se situe très près du point de condensation de la vapeur d'eau sur la vitre intérieure de la fenêtre. Celle-ci est en quelque sorte

(suite à la page 9)

Marcel Pariseau

Entrepreneur - Peintre

Décorateur - Tirage de joints

90, rue Larivière

Victoriaville

752-6364

Succès à la Semaine de l'Habitation
et aux organisateurs

PRATTE inc.

665 Ouest, Notre-Dame - Victoriaville
752-4513



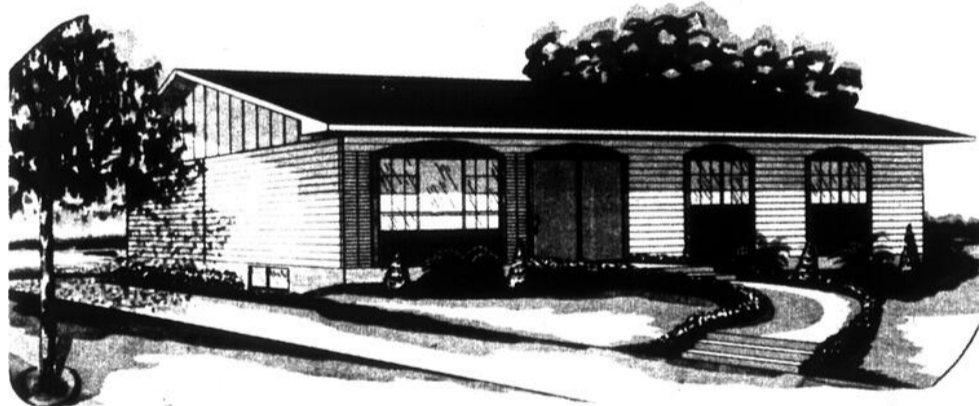
MATERIAUX DE CONSTRUCTION
DE TOUTES SORTES

Les Maisons Modernes C.B.R. Enr.

vous présente

LA SECTIONNELLE

Construite selon les normes de la
Ligue électrique du Québec



421, 6ième rue, Daveluyville

Distributeur pour: Banville, Asbestos, Richmond, St-Georges, St-Léonard, Notre-Dame du Bon-Conseil,
Victoriaville, Arthabaska, Warwick, Princeville, Plessisville, Daveluyville et les environs

MAISON MODULAIRE:

- * Nous disposons de 25 modèles de choix.

SA PERSONNALITE:

- * Rien n'est laissé au hasard dans sa fabrication
- * La fabrication modulaire s'effectue à l'intérieur d'un processus rationnel et précis.
- * Le travail est coordonné grâce à des techniques éprouvées et hautement spécialisées.
- * La maison modulaire bénéficie des derniers développements dans les produits de base.
- * Le bois et les matériaux sont de qualité supérieure contrôlée.
- * La maison modulaire ne subit aucune intempérie durant sa fabrication.
- * Plusieurs choix de couleur sont possibles.
- * Les options peuvent satisfaire les plus exigeants.



GARANTIE DE QUALITE:

- * Le tout est fait selon les exigences de la Société Centrale d'Hypothèque

Visitez notre maison modèle jusqu'au 17 septembre 1972

Jours de la semaine: tous les soirs de 7h. à 10h. p.m.

Samedi et dimanche: de 2h. à 5h. p.m. et de 7h. à 10h. p.m.

Dimanche le 17 septembre: les visites se terminent à 5h. p.m.



Renaud Boulanger
Arthabaska
357-8242



Conrad Beaudet
Warwick
358-2252

Avant de construire ou d'acheter

Au moment où une famille décide d'acheter une maison neuve, elle s'engage à faire le placement le plus important qu'elle ait jamais fait.

A cause de son importance, ce placement mérite qu'on y songe longtemps d'avance et qu'on étudie avec soin tous les facteurs qui entrent en ligne de compte. C'est la seule façon de s'assurer qu'on sera pleinement satisfait d'être propriétaire d'une maison.

Une des questions les plus importantes à considérer est celle du financement de votre nouvelle maison. Non seulement faut-il que la mise de fonds initiale ne dépasse pas vos moyens mais — ce qui est sans doute plus important encore — les mensualités à payer au compte de votre prêt hypothécaire et les autres frais constants comme le chauffage, l'électricité et l'entretien devraient pouvoir, sans difficulté, faire partie de votre budget du logement.

Une analyse soignée des fonds dont vous pouvez disposer pour payer tous les frais que représente la possession d'une maison vous aidera énormément à assurer votre bonheur dans votre nouvelle maison.

Les genres de prêts LNH

Prêts des prêteurs agréés

La Loi nationale sur l'habitation prévoit que des prêteurs agréés consentent des prêts. Il s'agit de compagnies privées comme les banques à charte, les compagnies d'assurance sur la vie ainsi que les compagnies de fiducie et de prêts, qui sont autorisées par le gouvernement fédéral à prêter en vertu des dispositions de la Loi.

Une liste de ces compagnies peut s'obtenir à tout bureau de la Société centrale d'hypothèques et de logement.

Prêts de la SCHL

Les prêts directs de la SCHL ne sont habituellement disponibles que là où l'activité des prêteurs agréés est parfois restreinte, comme dans les petits centres, les centres ruraux ou encore dans les régions éloignées du Canada. Pour

Le chauffage...

(suite de la page 8)

l'hygromètre le plus précis de chacune des résidences.

Il appartient à chacun (qu'importe le mode de chauffage) d'exercer un contrôle de la production de vapeur d'eau dans la maison, que celle-ci soit faite par les activités normales ou par humidificateur. Il est facile, avec les moyens mentionnés, de contrôler l'humidité relative afin que le point de saturation soit celui du confort de l'occupant plutôt que la saturation de vapeur d'eau dans la vitre.

Nous espérons que ces renseignements sauront vous être utiles afin de pouvoir profiter pleinement du confort de votre foyer dans un climat nord américain si favorable aux amateurs de sports d'hiver.

obtenir les renseignements nécessaires quant aux services offerts par les prêteurs agréés dans votre localité, vous pouvez soumettre votre demande au bureau de la SCHL le plus proche.

Le montant du prêt

Le montant du prêt que vous pourrez obtenir dépendra de la "valeur d'emprunt" de votre propriété, compte tenu du prêt maximal permis par les règlements et de votre revenu annuel.

Valeur d'emprunt

La valeur d'emprunt est la valeur, déterminée par la SCHL, de la maison que vous projetez de construire et du ter-

rain. Cette valeur est déterminée d'après les plans et le cahier des charges que vous soumettez avec votre demande de prêt et d'après la connaissance qu'on a de la région où la maison doit être construite. Aux fins d'un prêt hypothécaire, la valeur d'emprunt n'est pas nécessairement égale au prix réel de la maison.

Le montant de votre prêt pourra être égal à 95 p. 100 des premiers \$20,000 de la valeur d'emprunt et à 80 p. 100 du reste.

Prêt maximal

Le montant maximal que vous pouvez emprunter est de \$25,000, pour l'acquisition d'une maison unifamiliale, d'un duplex, d'une maison jumelée ou en bande, soit à titre de propriétaire, de

(suite à la page 10)

JACQUES CONSTRUCTION

Boul. Baril - Princeville - 364-2397

9, St-André — Victoriaville — 752-6221



Renald Jacques

Vous présente deux maisons modèles Novelec certifiées par la Ligue électrique du Québec



1043 rue des Epinettes, Domaine Soplec, Plessisville

(Studio Corvo Entr.)



11, rue Roux, Princeville

(Studio Corvo Entr.)

Visitez notre maison modèle jusqu'au 17 septembre 1972

Jours de la semaine: tous les soirs de 7h. à 10h. p.m.

Samedi et dimanche: de 2h. à 5h. p.m. et de 7h. à 10h. p.m.

Djmanche le 17 sept: les visites se termineront à 5h. p.m.

Nous avons aussi des maisons à vendre à Arthabaska

Avant de...

(suite de la page 9)

copropriétaire ou de preneur emphythéotique.

Revenu annuel

A titre de guide général, les paiements que vous avez à faire au cours de l'année au compte de votre prêt et des taxes municipales ne devraient pas dépasser 27 p. 100 de votre revenu annuel. En établissant votre revenu annuel total, le prêteur peut tenir compte de tout revenu provenant de placements que votre conjoint peut recevoir et, si ce dernier occupe un emploi, d'un montant équivalent à 50 p. 100 au maximum de ce revenu.

Afin de déterminer la somme d'argent que vous pouvez raisonnablement vous permettre d'emprunter, prenez 27 p. 100 de votre revenu annuel total et soustrayez-en le montant estimatif des taxes annuelles. Le reste devrait suffire à payer les mensualités comprenant principal et intérêt au compte du prêt pendant toute période de 12 mois.

Le montant à verser

au comptant

Vous devrez fournir la différence entre le montant du prêt LNH et le coût total de votre maison et du terrain. Le montant minimal exigé au comptant équivaut à 5 p. 100 de la valeur d'emprunt, qui doit provenir de vos propres ressources. Si vous ne pouvez pas fournir toute la différence au comptant, vous pouvez emprunter d'autres sources un montant en plus du minimum de 5 p. 100, à condition que le montant total à rembourser ne dépasse pas 27 p. 100 de votre revenu.

Si vous êtes déjà propriétaire du terrain, sa valeur pourra être déduite du montant d'argent comptant exigé, de même que la valeur du travail que vous projetez d'exécuter vous-même lors de la construction de votre maison. La valeur de ces éléments sera déterminée par la SCHL.

Le taux d'intérêt

Le taux d'intérêt est généralement fixé au moment de la signature du prêt. Il peut varier au cours de la durée du prêt.

Les taxes

Les taxes municipales sont généralement payées par le propriétaire de la maison. Elles comprennent le principal et l'intérêt du prêt, les taxes de la SCHL, les taxes de la ville, les taxes de la paroisse, les taxes de la région, les taxes de la province et les taxes fédérales. Le montant des taxes peut varier d'une année à l'autre.

Le montant des taxes est généralement inclus dans le montant des mensualités du prêt. Le prêteur peut également vous offrir des services de gestion des taxes.

Les montants perçus chaque mois sont calculés et après une estimation de vos taxes pour l'année à venir. Lequel que soit le montant des taxes à payer, sera supérieur ou inférieur au montant de l'estimation. Le prêteur restituera en conséquence la portion des taxes qui est comprise dans votre mensualité.

Le remboursement du prêt.

Le terme des prêts consentis aux termes de la LNH est habituellement de 25 ans, toutefois, dans certaines circonstances, il peut être prolongé jusqu'à 40 ans. Durant la période convenue, le remboursement des prêts se fait par mensualités égales qui comprennent le paiement de l'intérêt et du principal du prêt.

Certains prêts, toutefois, sont consentis pour un terme de 5 ans et comportent une période de remboursement de 25 à 40 ans. Dans ce cas, le taux d'intérêt et le montant de la mensualité hypothécaire demeurent inchangés durant ces 5 ans. A la fin de cette période, l'emprunteur et le prêteur devront s'entendre sur le taux d'intérêt pour une seconde période de cinq ans. La mensualité sera alors calculée et fixée selon le nouveau taux d'intérêt. Si l'emprunteur et le prêteur ne peuvent s'entendre, le prêteur peut exiger le remboursement intégral du prêt et l'emprunteur se verra alors dans l'obligation de chercher un autre prêteur.

Dans les deux cas, qu'il s'agisse d'un prêt à long terme ou d'un prêt à terme minimal de 5 ans, les mensualités doi-

vent comprendre le capital, les intérêts et un douzième du montant estimatif des taxes municipales, qui peut varier d'une année à l'autre.

Le paiement d'avance

d'un prêt

Une fois que vous avez payé 36 mensualités régulières, vous pouvez acquitter à totalité ou une partie du solde impayé au compte de votre prêt. A la date du 12e et du 24e versement, vous pouvez faire un paiement d'avance, dont la valeur ne doit pas dépasser 10 p. 100 du montant du prêt initial.

Chaque fois que vous faites des paiements d'avance, votre prêteur peut vous

demander un boni d'intérêt de trois mois sur le montant payé d'avance.

Tout paiement que vous ferez d'avance réduira évidemment le montant des frais d'intérêt au compte de votre prêt hypothécaire et, si le remboursement mensuel demeure inchangé, la période de remboursement sera réduite d'autant.

La demande de prêt

Dans le cas des maisons unifamiliales et bifamiliales, un prêt ne peut pas être approuvé si les travaux ont dépassé le stade des solives du rez-de-chaussée (y compris le sous-plancher); toutefois, si le bâtiment en question renferme plus de deux logements, les travaux ne doivent pas avoir dépassé le stade de l'excavation.

La demande de prêt devrait être adressée aux prêteurs agréés. Elle doit être rédigée sur la formule de la SCHL intitulée "Demande de prêt aux termes de la Loi nationale sur l'habitation", que vous devez remplir en deux exemplaires, mais le prêteur peut en exiger des copies supplémentaires. Pour bien remplir la formule vous devez fournir:

1. Tous les détails relatifs au terrain que vous possédez ou que vous projetez d'acheter.
2. Les plans et le cahier des charges de votre maison.
3. Une répartition détaillée du coût d'ensemble et une indication des arrangements que vous avez l'intention de prendre pour financer votre projet.

Si le prêteur à qui vous vous êtes adressé consent à vous accorder un prêt, il adressera des copies de votre demande et des autres documents à la SCHL. La Société établira alors la valeur d'emprunt de la maison que vous projetez de construire et fera connaître au prêteur le montant maximal du prêt qui peut être assuré en vertu de la Loi.

Les frais d'assurance hypothécaire

Les prêteurs agréés aux termes de la LNH et la SCHL sont assurés contre les pertes pouvant résulter de prêts consentis en vertu de la Loi, grâce à un fonds d'assurance hypothécaire établi

aux termes de la Loi. Les frais de cette assurance sont à la charge de l'emprunteur.

S'il est prévu qu'un prêt sera avancé par versements, les frais d'assurance exigés équivalent à 1 p. 100 du montant total du prêt. Toutefois, lorsque le plein montant du prêt doit être versé en une seule somme globale, ces frais d'assurance sont réduits à 7/8 p. 100 du montant du prêt.

Ces frais ne s'ajoutent pas au paiement initial que l'emprunteur est tenu de déboursier, mais au montant du prêt approuvé et ils sont compris dans les mensualités régulières.

Ce genre d'assurance ne relève aucunement l'emprunteur de l'obligation de

(suite à la page 11)



Théo Binette



Fernand Binette

BINETTE & FRERES

395 CANTIN — VICTORIAVILLE

752-5090

Visitez notre maison modèle



Novelec
label
de qualité

du samedi 9 septembre au dimanche 17 septembre

L'UNIQUE



43, rue Dunant — Victoriaville



Marcel Rheault
gérant des ventes
TEL. 752-5090

Visitez notre maison-modèle
du 9 au 17 septembre 1972

Jours de la semaine:
tous les soirs de 7h. à 10h. p.m.

Samedi et dimanche:
de 2h. à 5h. p.m. et 7h. à 10h. p.m.

Dimanche le 17 sept:
les visites se termineront à 5h. p.m.

C'EST LE MEILLEUR MOMENT

d'acheter votre maison !

Protégez-vous contre les prix inflationnistes

LE MEILLEUR PLACEMENT

à faire maintenant

Prix spécial durant la semaine de l'habitation

Choix de plusieurs maisons prêtes à habiter immédiatement

Taux d'intérêt de 8 3/4% éligible au rabais provincial

Avant de...

(suite de la page 10)

faire honneur à ses engagements hypothécaires.

Il ne faudrait pas confondre ce genre d'assurance avec l'assurance hypothécaire sur la vie qui prévoit l'acquittement du solde impayé au compte d'une hypothèque advenant le décès du débiteur hypothécaire. Cette forme d'assurance peut s'obtenir de la plupart des compagnies d'assurance sur la vie.

Le droit de demande

Un droit de demande de \$35 doit accompagner la demande que vous adressez au prêteur. Si votre prêt n'est pas approuvé, ce droit vous sera remboursé. Il vous sera aussi retourné — à condition que vous le demandiez dans les 30 jours qui suivent — si le montant du prêt approuvé est inférieur à celui que vous avez demandé ou si la durée est plus courte, et si vous désirez annuler votre demande. Toutefois, si vous annulez votre demande pour toute autre raison, le droit versé ne vous sera pas remboursé.

Les autres frais

En plus du droit de demande et des frais

d'assurance hypothécaire, il y a d'autres frais que l'emprunteur doit payer en vue d'obtenir un prêt. Le prêteur agréé peut déduire du montant du prêt ou imputer à votre compte les frais occasionnés par ce qui suit:

1 L'obtention d'un certificat d'arpenteur ou l'équivalent, indiquant l'emplacement de votre maison sur le terrain.

2 Le travail juridique exécuté pour le compte du prêteur en rapport avec les recherches relatives au titre de la propriété; la préparation de l'hypothèque et les recherches supplémentaires relatives au titre, qui sont nécessaires pour permettre le versement des avances au compte du prêt.

Vous devez aussi payer l'intérêt couru sur les avances versées au compte de l'hypothèque, au cours de la construction.

La mise en chantier

Dans le cas des prêts consentis par les prêteurs agréés en vertu de la LNH, la construction doit commencer dans les 90 jours qui suivent la date d'approbation du prêt. En ce qui concerne les prêts consentis directement par la SCHL, le délai est limité à 45 jours. Il est toutefois possible à un emprunteur d'obtenir une prorogation du délai à condition qu'il en fasse la demande 30 jours avant:

(suite à la page 14)

La Ville d'Arthabaska



J.-Robert Noël
Maire

Conseillers: MM. Ubald Bergeron
Pierre Roux
Wilfrid Mailhot
André Lemieux
Robert Lettre
Laurent Rivard

Secrétaire-Trésorier: Michel Nolet

Greffier: Me Claude Aubert

CLEMENT PEPIN LTEE

439 Cantin C.P. 503 Victoriaville

752-6500 ou 752-4366

Il nous fait plaisir de vous présenter notre

MAISON MODELE, certifiée Novelec,

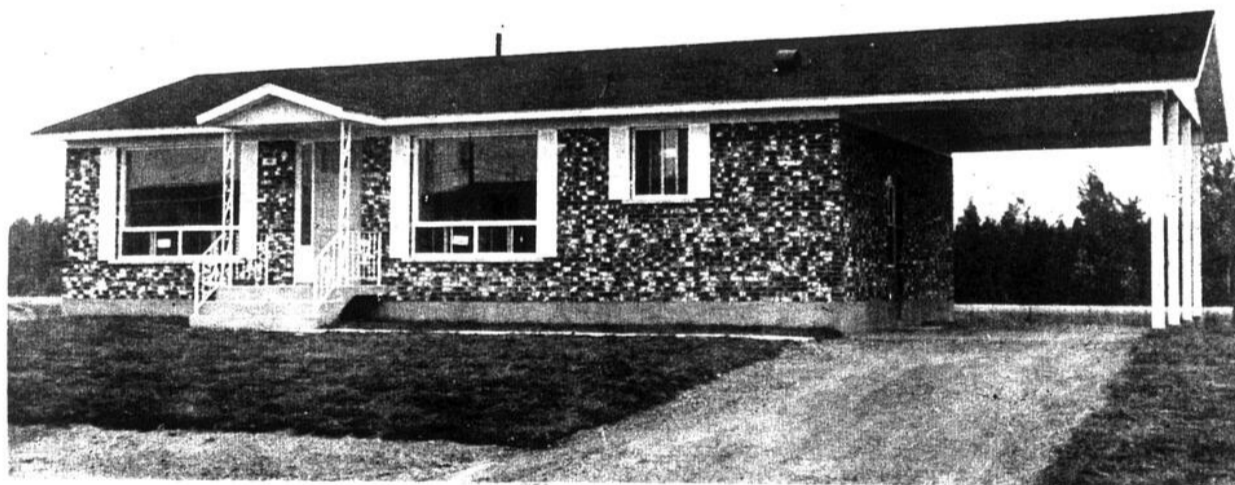
au 49 Gagnon à Arthabaska

à l'occasion de la Semaine d'Habitation

jusqu'au 17 septembre 1972

Prix défiant toute compétition

Taux d'intérêt de 8 3/4 % - Eligible à la ristourne provinciale



49, Gagnon à Arthabaska

Maisons de modèles différents situées sur la même rue, prêtes à être habitées immédiatement. Plusieurs de ces maisons sont construites selon les normes de la Ligue électrique du Québec.

ATTENTION! Toutes ces maisons ont un fini extérieur en brique ou en aluminium prépeint CLIMATIX 25, garanti pour 20 ans, de marque HUNTER DOUGLAS: vous enlevant ainsi le besoin de repeindre l'extérieur

Visitez notre maison -modèle jusqu'au 17 septembre 1972

Jours de la semaine: tous les soirs de 7h. à 10h. p.m.

Samedi et dimanche: de 2h. à 5h. p.m. et de 7h. à 10h. p.m.

Dimanche le 17 sept: les visites se termineront à 5h. p.m.

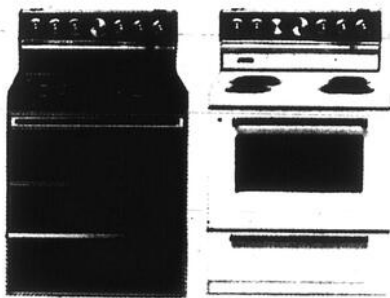
Hommages de

c'est beau...



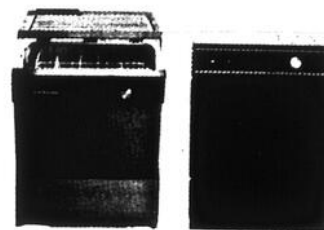
réfrigérateurs sans-givre pour la femme à la page, plus de dégivrage.

c'est bon...



fours à action nettoyante qui élimine les corvées harassantes.

c'est propre...



lave-vaisselle, le cadeau idéal qui fait toujours vraiment plaisir.



Roger Côté

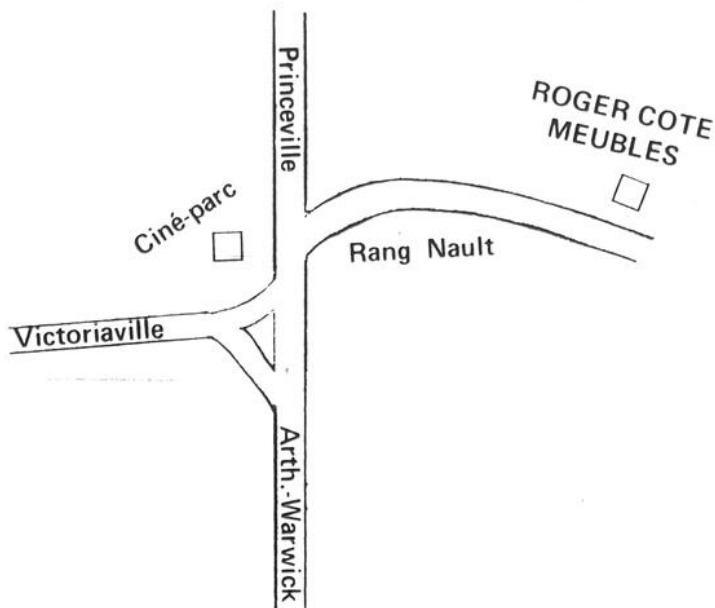
Plus de 35 modèles de réfrigérateurs, cuisinières, lave-vaisselle, congélateurs, lessiveuses et sécheuses.

c'est ROY pour la reine du foyer

ROGER COTE MEUBLES

566 Rang Nault — Victoriaville

Tél.: 752-9352



«Ça, un Cascade 60?»



Non, mais c'est tout comme.

Il existe, en effet, plusieurs similitudes entre une bouteille Thermos et un chauffe-eau électrique Cascade 60. Ces deux «contenants», pourvus d'un intérieur en verre, sont également bien isolés et protégés par une paroi extérieure solide. Grâce à ces traits communs, les deux conservent le liquide chaud.

Mais, le chauffe-eau électrique Cascade 60 possède beaucoup d'autres caractéristiques: son prix d'achat et ses frais d'installation sont beaucoup moins chers que pour tout autre chauffe-eau équivalent, à cause de sa simplicité de fabrication et de fonctionnement. De plus, il exige peu d'entretien et... il est propre.

Vous pouvez acheter ou louer un chauffe-eau électrique Cascade 60 pour seulement 92,25 par mois. Consultez votre fournisseur habituel ou l'Hydro-Québec. À votre problème d'eau chaude, l'électricité apporte la vraie solution.

le CASCADE 60
C'EST PROPRE
PROPRE
PROPRE

Avant de...

(suite de la page 11)

la fin de la période prévue. Il faut payer dans ce cas un droit additionnel de \$5.

Les avances au compte du prêt

Une fois que votre prêt a été approuvé, vous pouvez commencer à construire votre maison. Le montant du prêt vous sera remis en quatre versements au moins, à mesure que la maison atteindra divers stades de construction. Le montant de chacune des avances correspond au pourcentage de progression

Lorsque des avances sont versées au cours de la construction, il est de pratique courante pour le prêteur de s'assurer que l'emprunteur engage d'abord ses propres fonds et qu'on retient toujours un montant suffisant du prêt pour permettre de parachever la maison.

Les inspections

Au cours de la construction de votre maison, la Société centrale d'hypothèques et de logement fera un certain nombre d'inspections de la construction. Ces inspections ne portent pas sur l'architecture ou le génie. Elles ont uniquement pour but de protéger le placement du prêteur et d'assurer que votre maison est construite en conformité

raisonnable des plans, du cahier des charges et des normes de maison prescrites par la SCHL. Elles servent aussi à vérifier le progrès de la construction en vue du versement des avances.

Vous devriez prendre vos propres arrangements pour qu'une personne indépendante, possédant de l'expérience en construction, examine votre maison; alors seulement vous serez certain qu'elle est construite exactement suivant ce qui est prévu dans le contrat que vous avez passé avec le constructeur.

L'achat d'une maison d'un constructeur

Les constructeurs qui construisent des maisons pour les vendre peuvent aussi obtenir des prêts hypothécaires aux termes de la Loi nationale sur l'habitation.

Le constructeur fait le nécessaire pour obtenir un prêt et construit la maison qu'il met ensuite en vente. L'acheteur verse une mise de fonds initiale au constructeur et assume la responsabilité du remboursement de l'hypothèque.

Que vous construisiez ou achetiez votre nouvelle maison, les conditions de financement seront les mêmes.

Si vous désirez acheter une maison neuve déjà construite, on vous demandera de remplir la formule de la SCHL "Demande en vue d'assumer une hypothèque". Cette formule qui est soumise au prêteur agréé permet à la compagnie prêteuse de déterminer si on a respecté les exigences de la LNH. Si votre deman-

de est acceptée, l'achat de la maison peut alors être conclu.

La mise de fonds que vous devrez verser sera la différence entre le montant du prêt approuvé et le prix de vente réel de

(suite à la page 15)

LES FORGES VICTORIA ENR.

Noël Gardner, prop.

* Fer ornemental

* Structures d'acier



Noël Gardner

R.R. No 2

St-Norbert

382-2612

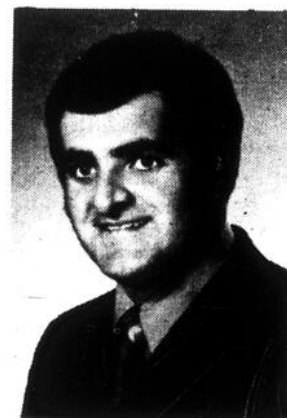
758-1943



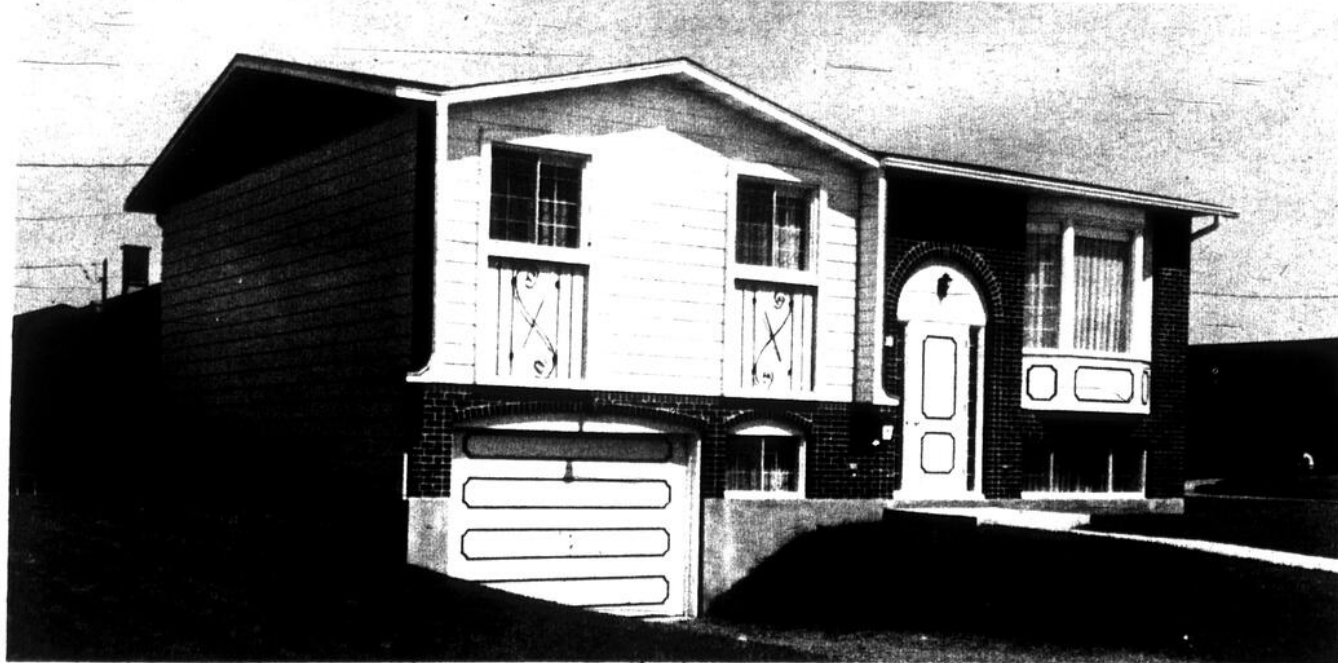
Hommages et succès à la semaine de l'habitation

Louis Levasseur construction

1, rue Levasseur — Victoriaville — 752-6866



Louis Levasseur



POUR VOS TRAVAUX DE REVETEMENT D'ALUMINIUM VOUS N'AVEZ QU'À NOUS CONSULTER

Estimation gratuite pour construction et rénovation.

Avant de...

(suite de la page 14)

la maison. Le montant minimal que vous devrez payer comptant sera égal à 5 p. 100 du prix de vente.

Conseils pratiques aux nouveaux propriétaires

Il est recommandé que vous reteniez les services d'un avocat ou notaire afin d'être sûr que vos intérêts soient bien protégés.

Vous devriez également le consulter avant de signer tout document ou de payer une somme quelconque.

La bonne réputation d'un constructeur est la meilleure garantie que vous puissiez avoir d'obtenir une maison bien construite. Certains constructeurs offrent une garantie par écrit, habituellement

pour une période d'un an, sur les maisons qu'ils construisent.

Avant d'accepter un plan ou une offre de financement sur deuxième hypothèque, il est recommandé de consulter votre avocat ou votre prêteur hypothécaire.

Enquêrez-vous auprès de votre municipalité des règlements qui concernent le zonage, des taxes sur les améliorations et des services municipaux, comme le transport en commun et l'enlèvement des ordures ménagères.

Si vous achetez une maison avant qu'elle ne soit parachevée, entendez-vous avec le constructeur pour déterminer une date précise d'occupation.

Ne versez pas le dernier paiement à votre constructeur tant que la maison ne sera pas complètement parachevée et qu'elle ne sera pas libre de tout privilège possible.

La Société centrale d'hypothèques et de logement, qui est l'organisme fédéral du logement, a pour mandat d'appliquer la Loi nationale sur l'habitation.

Cette législation offre des facilités qui ont pour but d'aider à l'amélioration des conditions de logement et de vie au Canada. C'est pourquoi la Société s'intéresse à tous les aspects du logement ainsi qu'à l'accroissement et à l'aménagement urbains. En plus de l'activité relative aux prêts hypothécaires, la Société s'intéresse aux recherches sur le logement, à l'urbanisme et à la rénovation urbaine, au développement d'un marché des prêts hypothécaires, à l'amélioration des modèles et de la construction de maisons ainsi qu'à la construction de logements pour répondre aux besoins de certains groupes particuliers comme les vieillards, les familles et les personnes à faible revenu ainsi que les étudiants.

Hommages à la Semaine Régionale de l'Habitation!



M. J.-M. TALBOT
Maire

Ville de Princeville

CONSEILLERS:

Jean-Paul Beauvillier Léonard Gaulin
Jean-Luc Boulet Renaud Emond
Yvon Roy Richard Caouette

SECRETAIRE-TRESORIER:

Fernand Poiré



Narcisse Hinse
335-6807

HINSE ET ROYER

VOUS INVITENT A VISITER

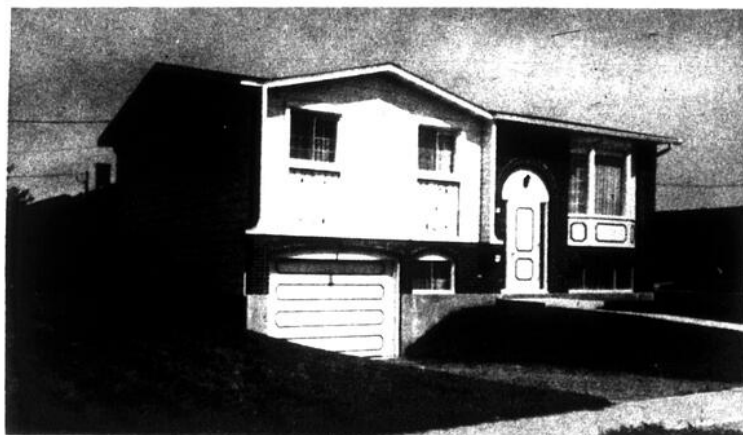
LEUR MAISON MODELE

Novelec
Label de qualité



Emile Royer
358-2244

LA DESOURDY



26, rue Laroche, Warwick

(Studio Corlvo Enr.)

CONSTRUITE PAR



Faites le premier pas vers une vie familiale sans soucis; devenez propriétaire d'une MAISON SECTIONNELLE DESOURDY, vendue par Hinse et Royer dans la région des Bois-Francs.

THETFORD MINES
Tél. 335-6807

WARWICK
Tél. 358-2244

ASBESTOS
Tél. 879-5517

Visitez notre maison-modèle jusqu'au 17 septembre 1972

Jours de la semaine: tous les soirs de 7h. à 10h. p.m.

Samedi et dimanche: de 2h. à 5h. p.m. et de 7h. à 10h. p.m.

Dimanche le 17 sept: les visites se termineront à 5h. p.m.

VISITEZ LES MAISONS-MODELES A L'OCCASION DE LA SEMAINE REGIONALE DE L'HABITATION



THEO BINETTE
président de
l'Association des
Constructeurs
d'Habitation des
Bois-Francs

L'ASSOCIATION des CONSTRUCTEURS
D'HABITATION
des BOIS-FRANCS INC.
vous présente sa treizième
exposition de maisons-modèles

du samedi le 9 septembre
au dimanche le 17 septembre



ROBERT PROVENCHER
président de la
semaine de l'Habitation

Maisons ouvertes au public aux endroits suivants:

ARTHABASKA

Héroux & Allard Construction Inc. 3 Dion, Arthabaska
Jean-Paul Binette Inc. 39, rue Gagnon
Arthabaska
Clément Pépin Ltée 49, Gagnon
Arthabaska

DAVELUYVILLE

Les Maisons Modernes C.B.R. Enr. 421, 6ième rue
Daveluyville

GENTILLY

Construction Iberjean Ltée Rue Rigel
Gentilly

PLESSISVILLE

Jacques Construction 1043 Des Epinettes
Plessisville
Claude Lafond 2243 Des Violettes
Plessisville

VICTORIAVILLE

Binette & Frères Ltée 43, rue Dunant
Victoriaville

WARWICK

Hinse & Royer 26, rue Laroche
Warwick

PRINCEVILLE

Jacques Construction 11, rue Roux, Princeville



HORAIRE DES VISITES

SAMEDI ET DIMANCHE: de 14 heures à 17 heures
et de 19 heures à 22 heures

SUR SEMAINE: tous les soirs de 19 heures à 22 heures

DERNIER DIMANCHE le 17 septembre de 14 heures à 17 heures

Toutes les maisons sont meublées par des marchands de la région